

Hoy se reúne en Guadalajara el Comité Regional del PCE

### MUNICIPAL

El jueves, pleno extraordinario con dos puntos polémicos

- Debate de los estatutos del Centro Municipal de Cultura, aplazados en anteriores sesiones

- Discusiones de la Plantilla de Personal, pendiente desde el pasado día 15

(Información en pág. 9)

## La lucha contra el paro, objetivo prioritario

- Se prevé la redacción de una pregunta a formular al Gobierno sobre la situación laboral en la región

El Comité Regional del Partido Comunista de España se reunirá de nuevo hoy en Guadalajara con un único punto en el orden del día; la situación laboral en la región y el movimiento obrero. La reunión, que contará asimismo con la presencia de representantes de Comisiones Obreras y miembros del partido cualificados en el tema del movimiento obrero de toda la región, fue programada el pasado domingo en el transcurso de la reunión del secretario del Comité Regional celebrada también en Guadalajara.

El paro, y las alternativas del partido ante esta plaga será el tema central de la sesión de hoy. El secretario provincial del partido en Guadalajara, Francisco Palero, así como el secretario regional, Juan Antonio García Rubio, volverán a exponer el informe presentado la semana pasada así como los acuerdos examinados en aquella reunión.

Entre los objetivos a debatirse en esta sesión, destaca la elaboración de un informe para presentarlo al grupo parlamentario para que éste formule una pregunta al Gobierno sobre la situación específica en cada una de las provincias, actuaciones y cumplimiento del Acuerdo Nacional sobre Empleo en la región. Asimismo está prevista la redacción de un documento con cifras detalladas para ser presentado y discutido en cada una de las cinco provincias.

Por otra parte, se establecerán las líneas de actuación del partido en los apoyos que puedan prestar a la central sindical en la elaboración de su campaña electoral. También la negociación colectiva, que se encuentra en fase convenio en varios sectores, será tratada a lo largo de la reunión y se creará una comisión que se encargue del seguimiento de todos estos temas en la región.

### SIGUENZA

Se ha recibido un escrito en el Ayuntamiento de un vecino en este sentido

## Colea el tema del cambio de calles

(Información pág. 5)

## Escolares en la carretera

En la escuela de Chiloeches, los niños que asisten a las clases lo hacen hasta que terminan EGB. Después, los que quieren estudiar BUP, que este año son alrededor de veinte, deben trasladarse a Guadalajara. Para venir a la ciudad, por la mañana lo hacen en el autobús de línea; pero, según nos han comunicado, por la tarde, a la salida de las clases ya no hay autobuses a Chiloeches, por lo que los chicos se van al cruce de Cuatro Caminos y allí "hacen dedo" en espera de que pare algún coche que les lleve al pueblo.

Por otra parte, actualmente el cruce no cuenta con iluminación y cuando llueve se deben poner debajo del puente esperando que alguien les pare y lleve a Chiloeches. Nos han comentado que a veces deben esperar cerca de una hora.

El año pasado y, según las mismas fuentes, contaban con un autobús para volver, pero este año no. Y luego dicen que debe existir una verdadera comunicación entre los pueblos y nuestra capital. Para ello, se deben facilitar los medios. En este caso, un autobús que partiera del cruce a una hora deter-

minada, solucionaría la situación, que puede constituir un problema, cuando

no un peligro para estos chicos.

Foto: ROMO



Rueda de prensa con los directores de la Caja Provincial Rural sobre las ayudas prestadas a la I Feria Apícola Regional

## Potenciar la apicultura de la provincia

(Información en página 5)

## LA PRENSA

ALCAREÑA

Redacción, publicidad y administración:  
C/ Mayor, 43. Teléfono 22 85 97.

Talleres:  
C/ Flores, s/n. (Marchamalo). Teléfono 23 08 03.

Director: Francisco Javier Pérez de Almenara  
Directores titulado y adjunto a la dirección:  
Ana Amador Sastre  
Pedro Lahorasca

# BUENAS

Manuel Palomeque, ese famoso y conocido comisario de Policía, ha sido acreedor al premio Naranja que otorgan anualmente los periodistas provinciales, en reconocimiento a una labor y a las relaciones con la prensa. Me cae bien el comisario de Policía Palomeque, y me cae bien por ser un hombre muy especial a la hora del comportamiento. Bonachón, cumplidor, respetuoso con nuestra y su profesión, y agradable en el trato; es como un niño que en breve se jubila y dentro de su pequeña estatura alberga a un gran hombre, a un hombre de bien. Su profesión no suele ser, al igual que la nuestra, de esas en las que se encuentren muchos amigos, pero nuestro buen comisario ha sabido granjearse amistad, cariño y respeto. Nada más llegar, se la jugamos. Le echamos encima a las peñas, poniendo en su boca unas declaraciones que no hizo. Fue un mal entendido que nos está recordando constantemente, pero de buen grado y, pese a la faena inicial, su trayectoria entre nosotros fue y es siempre excelente. Se merecía la designación, que por otro lado viene a poner en su sitio a un miembro del Cuerpo Superior de Policía que se preocupa constantemente en hacer realidad eso de que la Policía es y pertenece a la sociedad, que cumple una misión de servicio a la misma y que su imagen debe proporcionar tranquilidad y seguridad. Quisiéramos, aunque este premio sea personal, hacerlo extensivo a los miembros del Orden Público y, principalmente, a la plantilla de funcionarios que él dirige, de cuya amistad presumimos y nos congratulamos.

Y ahora he de cumplir una promesa que está directamente relacionada con el premio, estatura y momentos futbolísticos que vivimos. Me comentaban que en base a estas circunstancias, debíamos designar a Palomeque como "Naranja" y a José Antonio Suárez de Puga como "Citronio". Por nosotros que valga la broma en base a los mundiales, pero sin quitar ni un ápice de seriedad a las designaciones de ambos para Naranja y Limón de la prensa en este año.

El delegado de Educación y Ciencia, Pedro Fernández, parece ser que está llamado a asumir responsabilidades mayores. Comentaban que es probable su nombramiento como director general en breve. Nos alegramos si es verdad por él, pero nos fastidiaría perder a un delegado tan importante. Ya saben eso de que por sus obras les conoceréis y a Pedro Fernández se le conoce precisamente por eso, por su buen obrar en pro de esta parcela provincial, tan problemática en otros sitios. Si es así, enhorabuena.

PACO

## OPINIONES AJENAS



J. MARES

# La gran olvidada

Vemos con el mayor agrado la gran preocupación de nuestro Excelentísimo Ayuntamiento, en múltiples realizaciones y grandes propósitos, nos complace extraordinariamente ver en marcha el colector del Alamin, nos agrada ver nuestros parques y jardines en buen estado pese al gamberrismo de unos y sabotaje de otros, nos satisface el comprobar el celo de nuestros municipios cambiando los baldosines de las aceras de varias calles para que nuestras esposas e hijas puedan andar más cómodas con sus puntiagudos tacones, también para que los viejos acompañen de la mano a sus nietos sin tropicarse y para que sus encallecidos pies sufran menos. Todo lo bueno se aplaude, que es lo suyo.

Constantemente comprobamos la gran preocupación ciudadana a través de nuestros órganos de expresión y sus portavoces, señalando un semáforo defectuoso, una estatua maltratada, un farol caído, un rincón sucio, unos cables colgando con peligro para la integridad física ciudadana. Todo estupendo.

Recientemente hemos leído una propuesta en el sentido de que se aproveche la riada de turistas que para el Mundial de Fútbol nos visitarán y la conveniencia de aprovechar la ocasión señalizando en carreteras nuestras cosas buenas, nuestros monumentos, pero, desgraciadamente, siempre tiene que haber un pero.

En las mismas u otras vallas paralelas, desde luego, antes de la entrada por el depósito de las aguas y, por lo menos, desde la plaza de los de la guerra civil, indicando a los turistas se abstengan de entrar por la calle de Ingeniero Mariño y seguir por la de Doctor Creus. ¡Qué vergüenza!

ES LA GRAN OLVIDADA. Nadie habla de ella, nadie se ocupa de ella. Decir que las aceras son intransitables con tiempo seco es la gran verdad, pero si decimos que cuando llueve es una tragedia, sobre todo, en ciertos tramos, entrar o salir de nuestros hogares sin saber por dónde pasar como no sea por el medio de la calle, ¡y qué calle! ¡qué tráfico! Por lo visto sólo lo sabemos los que sufrimos desde el 1 de enero al 31 de diciembre.

Sí señores, nosotros también somos contribuyentes, también nos corresponderá nuestra parte en pagar los cursillos para los aprendices de jardineros (con lo que estamos de acuerdo) aunque nosotros no tenemos ni árboles ni rosales. Nosotros sólo DISFRUTAMOS, del polvo, cuando el tiempo está seco, y del agua y del barro por todas partes, por arriba y por abajo. Tenemos que estar pendientes de dónde ponemos los pies y, al mismo tiempo, con la vista en el cielo, sorteando las aguas que vierten los canalones. Pasen por las aceras donde las haya y comprueben. Incluso las calles adyacentes como la de Francisco Torres en su acera de impares, verán qué divertido, es como si les estuvieran echando palanganas de agua.

Y nosotros preguntamos. ¿De quién es esta calle? ¿Tiene padres? ¿Quiénes son? Tal vez sea una calle viuda y sin pensión como tantas que conocemos. ¿Pertenece a Guadalajara? ¿Será acaso una calle de un poblado de estos tercermundistas que vemos por Televisión.

El caso es que vienen guardias urbanos, sobre todo, en el tramo comprendido entre la Plaza de los Caídos y cerca de la de el Doctor Benito Hernández, aunque sólo se ocupan del tráfico. Decimos esto porque hace

unos años los guardias ponían denuncias si se tendía ropa en los balcones, o se regaban tiestos fuera de horas, o tomaban nota de que las reglillas de las cloacas estaban atrapadas o si se hacía pis en la vía pública, etc. Ahora, por lo visto, sólo están para el tráfico, pero así y todo nos preguntamos cómo nuestro Ayuntamiento manda guardias en una calle que no es suya. ¿O sí lo es? Desde luego, estamos hechos un lío.

Por si fuera poco, acérquese a la salida a la calle Museo y sigan camino de la gasolinera y antes de llegar os encontraréis con unas barras de hierro clavadas en el suelo con indicadores de tráfico y, ya seguidamente, con uno que señalaba los horarios de misa de una iglesia que ocupa la mitad del paso de peatones, sin tener en cuenta que en nuestra ciudad tenemos de todo un poco, y desgraciadamente también ciegos. Ya lo hemos dicho. ES LA GRAN OLVIDADA.

Para terminar por hoy exigimos que se acabe con el desmadre de esta calle.

Que se arregle lo más urgente, porque ya se está dando el caso de que nos encontramos con cortes de agua motivados porque ante el abandono de lo que tendrían que ser aceras, los camiones se montan y rompen tuberías, etc. Nos dirigimos a quien corresponda. A quien sea, y pedimos a todos nuestros medios de comunicación, si creen que tenemos razón, que lo digan, que colaboren con nosotros y nos ayuden a reclamar lo que estimamos justo.

De momento pedimos que a quien corresponda, nos conteste de algún modo, que nos dé una explicación y se nos digan las razones o sinrazones. Si se nos considera ciudadanos de quinta clase que se nos diga.

## El tema de la cultura

Esto del tema de la Cultura. Este podría ser un buen título para una obra de andar por casa. La verdad es que esto no es un título, pero también es verdad que estamos andando por casa, por esta nuestra casa, querámoslo o no, que se llama Guadalajara, con todos sus inconvenientes, pero también con todas las virtudes, que justo son de reconocerse.

Guadalajara —y va a doler a muchos— es una ciudad eminentemente provinciana, anclada, hasta cierto punto, en el pasado más cercano, que de ser directamente heredera de un ambiente administrativo se va convirtiendo como por arte de magia y de fábricas en una ciudad industrial, que no industrial.

Guadalajara es apática y sibilina, "pasota" de ciudades, desconfiada sobre todas las cosas, amiga de no ceder la piel o el embrujo femenino de un engaño aun dejándose engañar adrede —aposta, que aquí decimos—, defensora siempre jamás de lo suyo, que realmente no es suyo y es general de un contexto de provincias con similares ideales. Propia e independiente, quizá latente en muchas facetas, pero especialmente desagrada para y hacia todo y todos aquellos que preocupándose por ella y su salud, cualquiera que ésta sea: cultural, sanitaria, económica, etc., se ven relegados al último término, tal vez porque sus apellidos no suenen.

Aquí en Guadalajara, en nuestra, repito: "nuestra" tierra y provincia los apellidos mandan mucho, por lo menos hasta hace muy poco así ha sido.

Guadalajara, de verdad, parece ser que debe espabilarse, pero hay cuestiones exteriores, no presiones si no gusta la palabra, que pretenden hacer de nosotros, los que día a día la vivimos, un asco, una bazofia, una especie de pantomima.

Aquí, en Guadalajara, lo que hace falta de una vez, es dejarse de "coñas" estúpidas, de levantarse tranquilamente por la mañana, mirar cómo está el día (eso no lo dice el clima, sino el espíritu) y dedicarse a trabajar para el mejoramiento de todos, de la comunidad. De la comunidad.

No está esta provincia de Guadalajara en condiciones de perderse por los vericuetos de la falsedad: sigamos diciendo vino al vino y pan al pan.

Lo que pasa es que nuestros hombres del medio rural se ven marginados, marginados —hasta cierto punto— de las cuestiones político-administrativo-religioso-económico-socio-culturales etcétera, de la capital, la magna "city", que en verdad no sabe nada de nada perdiendo el tiempo en disertaciones —disputaciones metafísicas— que se apartan demasiado de los conceptos reales.

Menos hablar, más hacer. No es una campaña política. Es lo que se necesita a voz en grito. Nuestros pueblos se despoblan, nuestra cultura autóctona, al irse las gentes que la propiciaban, desaparece paulatinamente: obras de arte de primera, o cual sea su magnitud, se pierden o se venden al mejor postor y a veces ni tan siquiera eso, se venden al primer desaprensivo lleno de dinero, se hunden nuestras iglesias (seamos reales, las iglesias amparan obras de arte y la Iglesia fue la primera gran mecenas), nuestros campos se quedan yermos para dormir el sueño de los injustos.

Se me podrá decir que qué es lo que pretendo con estas palabras, que qué es lo que puedo ofrecer con este escrito. La verdad, y lo sufro, es que sólo puedo ofrecer esto —las palabras que son ideas, que pretenden ser acicate de los que pueden hacer algo—. Ya sé que hay quien/nes se mueven a pesar de todos los pesares, quienes pretenden con sus actos valorar y elevar el nivel de vida, el contexto social de los pueblos, de las gentes que los componen y que, en verdad, son su salsa vital. Pero hay veces que se sufre de impotencia, parece que las manos se quedan atadas a la espalda y que el futuro puede amanecer negro.

Ante esto nada hay mejor que salirse por la tangente, salir por los "cerros de Ubeda" o por "peteneras" para poder ofrecer todo, lo mejor que cada hijo de vecina tiene dentro de sí, que es mucho, y poco estudiado, poco sometido a mediciones al uso.

Al fin y al cabo la ciudad, los pueblos, los barrios, la provincia en general, se van haciendo a cada golpe de día, a cada paso, a cada instante por mínimo que sea. Guadalajara la hacemos todos con solamente existir. Pero ya que existimos, hagamos que su acción no se pierda entre las evangélicas piedras del camino. A Guadalajara le falta una cosa muy importante, una co-

sa que es vital: le falta conciencia de sí misma, autoconciencia de sí y de sus gentes. No esperemos que venga de fuera nuestra salvación. Hagamos constantemente, sin prisas pero sin pausas, nuestra provincia, una Guadalajara viva en el total conjunto del resto de las provincias, primero de una región que es Castilla-La Mancha, administrativamente hablando igual que la propia provincia, y después en la "piel de toro".

Ahora que los tiempos, a pesar de posibles suposiciones, parecen sonreírnos, sigamos a machamartillo haciendo provincia. ¿Qué cómo? Muy fácil, a través de nuestras obras, de las obras de todos y cada uno de los que hacemos Guadalajara, que sin nosotros no lo sería, día a día, segundo a segundo, todos en conjunción de esfuerzos, y luego ya veremos si el puerto a que lleguemos es seguro.

Iñigo LOPEZ

## Colmenas para la provincia

Como en tantos otros sectores de la economía provincial, la emigración, esa gangrena tan difícil de cortar, ha ocasionado un descenso espectacular en el número de colmenas de nuestra tierra. No obstante, y debido a las lógicas mejoras en la productividad, no ha descendido la cantidad total de producción melera. Pero esto, lejos de dejarnos satisfechos, debe hacernos recapacitar acerca de las verdaderas posibilidades que encierra Guadalajara en este campo y del extraordinario rendimiento que puede suponer para la economía alcarreña si se potencia el sector adecuadamente.

Como es bien sabido, próximamente se va a celebrar en Pastrana la I Feria Apícola Regional de Castilla-La Mancha. La pena de todo esto es que, si bien se va a contribuir al desarrollo de esta industria, se ha aprovechado hasta ahora esta circunstancia, y me temo se vaya a seguir aprovechan-

do, para realzar el sentimiento regionalista que, como bien es sabido, deja mucho que desear por diversas razones que ahora no vienen a cuento. Y no para apoyar decididamente el sector. En la presentación a los medios informativos de la Feria, se dijo que la emigración había originado un descenso importantísimo en el número de colmenas, en parte porque es una industria tradicional que se transmite de padres a hijos, en círculos muy reducidos, y al abandonar estos últimos sus hogares desaparece con ellos la explotación. Del mismo se aseguró que existen ingentes posibilidades para conseguir una industria fuerte y segura.

Sin embargo, habrá que ver qué medidas se adoptan desde la Administración para conseguir estos buenos propósitos. No todo debe limitarse a conseguir la denominación de origen, aún siendo esta medida fundamental para poder mantener la apicultura. Pero las disposiciones han de ser más inmediatas y partir desde su misma base, es decir, incentivando al apicultor con diversas ayudas para que se decida a crear, aumentar o modernizar las explotaciones. Y mucho más considerando que la apicultura es un complemento idóneo para la economía de los agricultores, por la precariedad de ésta y porque servir de "hobby" para sus ratos de ocio.

Las acciones a seguir para potenciar el desarrollo apícola pueden venir, muy bien, desde la Administración central, pero también y de manera más determinantes desde la Administración Local, es decir, desde la Diputación Provincial. Al igual que este organismo tiene fincas en las que cría vacas, cabras y otros animales para sortearlos luego entre los agricultores que lo soliciten, no es nada descabellado preparar enjambres y darles el mismo significado. Es únicamente una sugerencia, pero que creemos no es en absoluto irrealizable y tampoco va a ser demasiado costosa para las arcas provinciales, que desde luego se ven mucho más mermadas por las fincas de Alovera o Solanillos. Esta es una nueva oportunidad por la que podrá colaborar la Casa provincial con todos los agricultores de nuestra provincia y no es cuestión de desaprovecharla.

Oscar SANJUAN



En beneficio de la sanidad en el medio rural

# Se entregaron los 120 equipos médicos

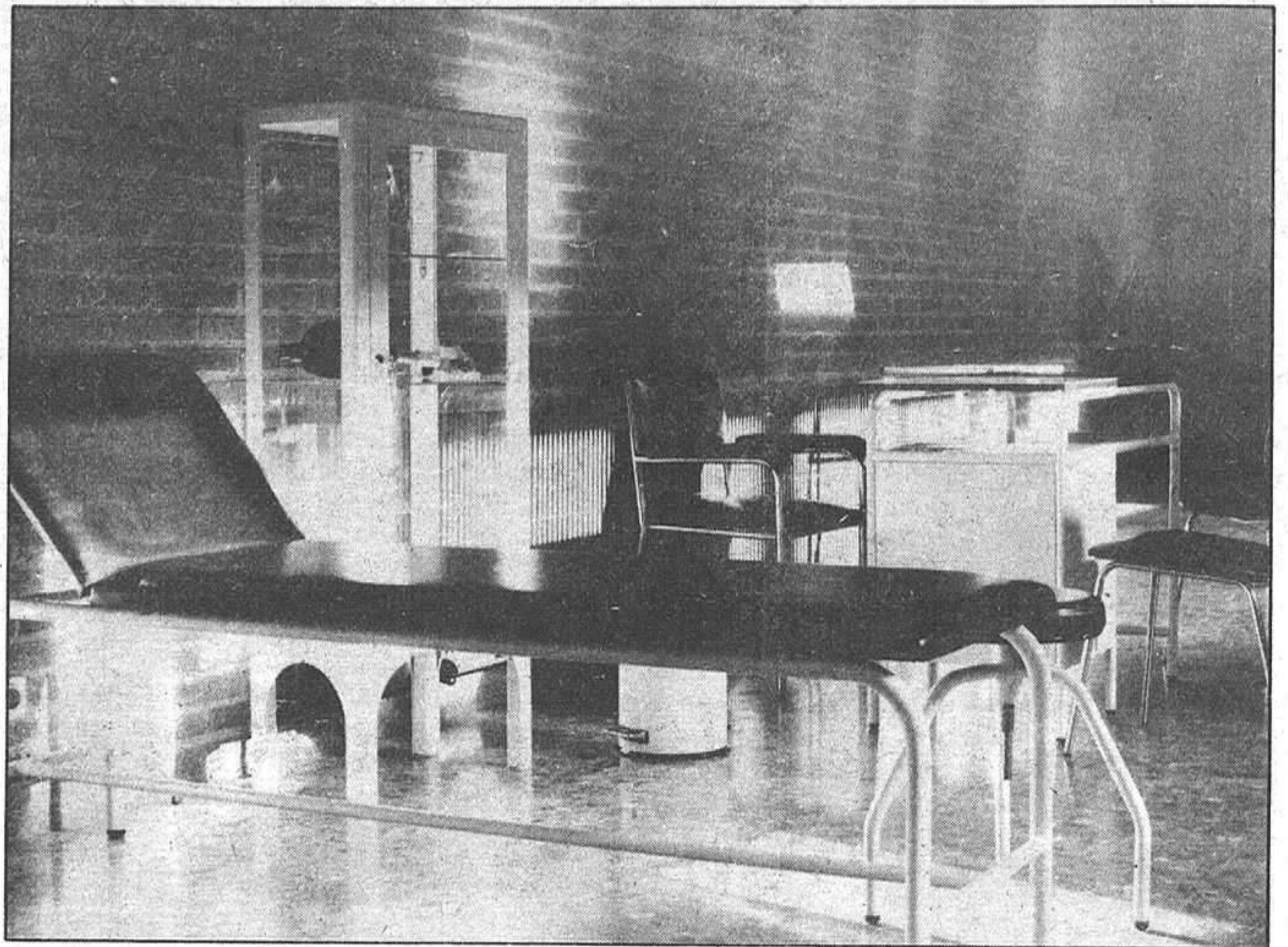
Con veinte minutos de retraso sobre el horario previsto, tal y como viene siendo habitual en cuantos actos oficiales se celebran, se inició en la mañana de ayer la entrega de 120 equipos médicos para otros tantos pueblos de nuestra provincia, dentro de la campaña que está realizando la Diputación Provincial para llenar el importante vacío sanitario que padecen la mayoría de nuestros pueblos.

La entrega tuvo lugar en el salón de actos del colegio provincial de "San José", con la asistencia de la mayoría de alcaldes de los pueblos beneficiados, si bien se notaron algunas ausencias. En la mesa presidencial se encontraba el presidente de la Diputación Provincial, Antonio López Fernández; el delegado de Sanidad, Ramón Viana; el director provincial del INSALUD, Luis Suárez de Puga; el parlamentario ucedista José María Bris Gallego

vincial, de acuerdo con las necesidades sanitarias, de las peticiones que se habían recibido de los pueblos a tal efecto. Estas han ascendido a 120 concedidas, más una docena que disponía de locales, aunque sin acondicionar, por lo que no les pudo ser conseguido el equipo. El tener un centro médico con las mínimas necesidades infraestructurales es condición indispensable para poder conseguir la aprobación de estas solicitudes. Por otra parte también quedaron en puertas otros Ayuntamientos que no disponen ni de local.

Según dijo Antonio López, se pretende que esta campaña se haga extensible a todos los pueblos de la provincia, por lo que se efectuará un segundo reparto que llegará al resto de las localidades.

El presidente de la Diputación continuó diciendo que el esfuerzo desarrollado para la consecución



Conjunto del mobiliario e instrumentos de los equipos médicos



Firma de credenciales por parte de los alcaldes de los pueblos beneficiados.

y los diputados provinciales miembros de la Comisión de Sanidad.

El acto se inició con las palabras del presidente de la Casa provincial, que dijo sentirse satisfecho en nombre de la entidad que representa por ver materializada una gestión que mejorará notablemente las condiciones de la asistencia médica en los núcleos rurales.

Antonio López dijo que se había encargado a la Comisión de Sanidad la gestión a nivel pro-

ducción de este fin ha sido grande, pero mayor ha sido la satisfacción por ver que los pueblos podrán disponer de un mínimo de medios para el desarrollo de las visitas médicas. Antonio López aseguró que el esfuerzo ha sido doble, por parte de la Diputación y por parte de los pueblos, que se han comprometido a tener unos locales en condiciones infraestructurales adecuados para su función. La labor del médico, continuó diciendo, está muy mediatizada por los medios y

condiciones en que se desarrolla.

Por último, concluyó su alocución diciendo que espera que se haga el mejor aprovechamiento posible de estos medios y que la Diputación está abierta a cuantas necesidades de este tipo tengan nuestros pueblos y se esforzará al máximo para atenderlas. Acto seguido se procedió a la entrega de credenciales a los diferentes ayuntamientos presentes. Con éstas se podrán recoger los equipos en el Hospital Provincial Ortiz de Zárate, donde se encuentran almacenados.

Los equipos constan de una camilla, un armario vitrina con instrumental y del mobiliario necesario para este tipo de centros. Cada uno de ellos, de los que se expuso uno en el "hall" del colegio San José cuesta 59.066 pesetas, por lo que el total invertido asciende a 7.087.920 pesetas.

Con esta entrega la Diputación Provincial, según informaciones obtenidas por este diario, pretende llegar a todos los núcleos rurales en materia sanitaria y dotarlos

de los medios mínimos para poder efectuar en ellos visitas médicas con un mínimo de condiciones. Hasta ahora el nivel sanitario de nuestros pueblos es absolutamente deficiente, sin que cuenten en la mayoría de los casos ni con instalaciones ni con material para ejercer esta labor.

### DISCREPANCIAS DE APRECIACION

Varios alcaldes consultados por LA PRENSA ALCARREÑA se mostraron absolutamente satisfechos, asegurando que sólo en los últimos cuatro años se están sintiendo atendidos por la "Diputación de los pueblos" y que es así como se debe seguir considerando a los pueblos que hasta ahora han estado abandonados.

Sin embargo, estas apreciaciones contrastan con la opinión del delegado provincial de Sanidad, Ramón Viana, que mostró a este diario su enfado al considerar que se han otorgado equipos médicos a pueblos que

ya gozan de estas atenciones en sus debidas condiciones, dejando así en la estacada a pequeñas localidades que tienen mucha más necesidad en este sentido. Al respecto, nombró como ejemplos a las localidades de Sacedón, Alcolea del Pinar, Anguita y Taravilla, entre otras. Mientras Brihuega, que no tiene ningún centro, no ha recibido nada.

Consultadas a tal efecto fuentes de la Diputación Provincial se nos ha asegurado que esto es culpa única y exclusivamente de los diputados provinciales de estas zonas, ya que debían de haber rechazado estas solicitudes al tener conocimiento, al menos deben tenerlo, de que los pueblos citados ya gozan de una infraestructura adecuada. Este hecho enfadó notoriamente a Ramón Viana, mostrándose de acuerdo con él algún miembro de la Diputación Provincial, que consideró lógica su protesta.

C. S. E.

## De toda la provincia

### LA UNIVERSIDAD DE MURCIA, EN CIFUENTES

Un catedrático y un profesor de la Universidad de Murcia se han trasladado recientemente a la localidad de Cifuentes, según se nos ha informado desde esta villa, al objeto de escudriñar en el archivo histórico municipal diversa documentación referente al histórico personaje conde Juan Manuel, para elaborar un programa conmemorativo del séptimo centenario de su muerte, que se celebrará en Murcia, durante los meses de mayo o junio.

### IMPOSICION DE MEDALLAS EN LA DIPUTACION

El próximo jueves, día 28, se celebrará una comida-homenaje a las funcionarias jubiladas de la Diputación Provincial, Primitiva

de las Heras y Dolores Sanz, con ocasión de la imposición de la Medalla al Trabajo, en la categoría de plata, y la Cruz de la Beneficencia con las que han sido distinguidas, respectivamente. A esta comida, que se celebrará en el restaurante "Las Galeras" de nuestra capital, asistirá el pleno de la Corporación Provincial, así como autoridades, funcionarios e invitados.

Por otra parte, en el próximo pleno que se celebrará en la Casa provincial se van a entregar a los diputados y alcaldes de los cabezas de partido de nuestra provincia sendos escudos de sus respectivas comarcas, para que procedan a la instalación de los mismos en los ayuntamientos respectivos.

### LOS CHICHOS, EN BRIHUEGA

Brihuega lleva una buena tem-

porada disfrutando de buenos artistas y actuaciones musicales en la flamante discoteca "Brios", de reciente creación. Por ella han pasado grupos de calidad nacional, como "Topo", por ejemplo. Ahora le toca el turno a "Los Chichos", que presentarán en una actuación prevista para el próximo sábado, día 30, su nuevo Lp "Bailemos con alegría". Sin duda, esta actuación contribuirá a potenciar el ya importante renombre que ha adquirido esta discoteca en el corto espacio de tiempo que lleva funcionando.

### FIESTAS EN EL CASAR DE TALAMANCA

Dentro de las tradicionales fiestas de Candelas que se va a celebrar en los primeros días del próximo mes en varios pueblos

de nuestra provincia, podemos contar con las de El Casar de Talamanca, que tendrán lugar el día 2 de febrero. Además de los actos religiosos propios de la fecha, en esta localidad se cuenta con una gran tradición en cuanto a pasacalles y uniformes propios de los bailes y danzas que se ejecutan, uniformes de gran belleza y colorido.

### NO LES DAN DE COMER EN EL COLEGIO

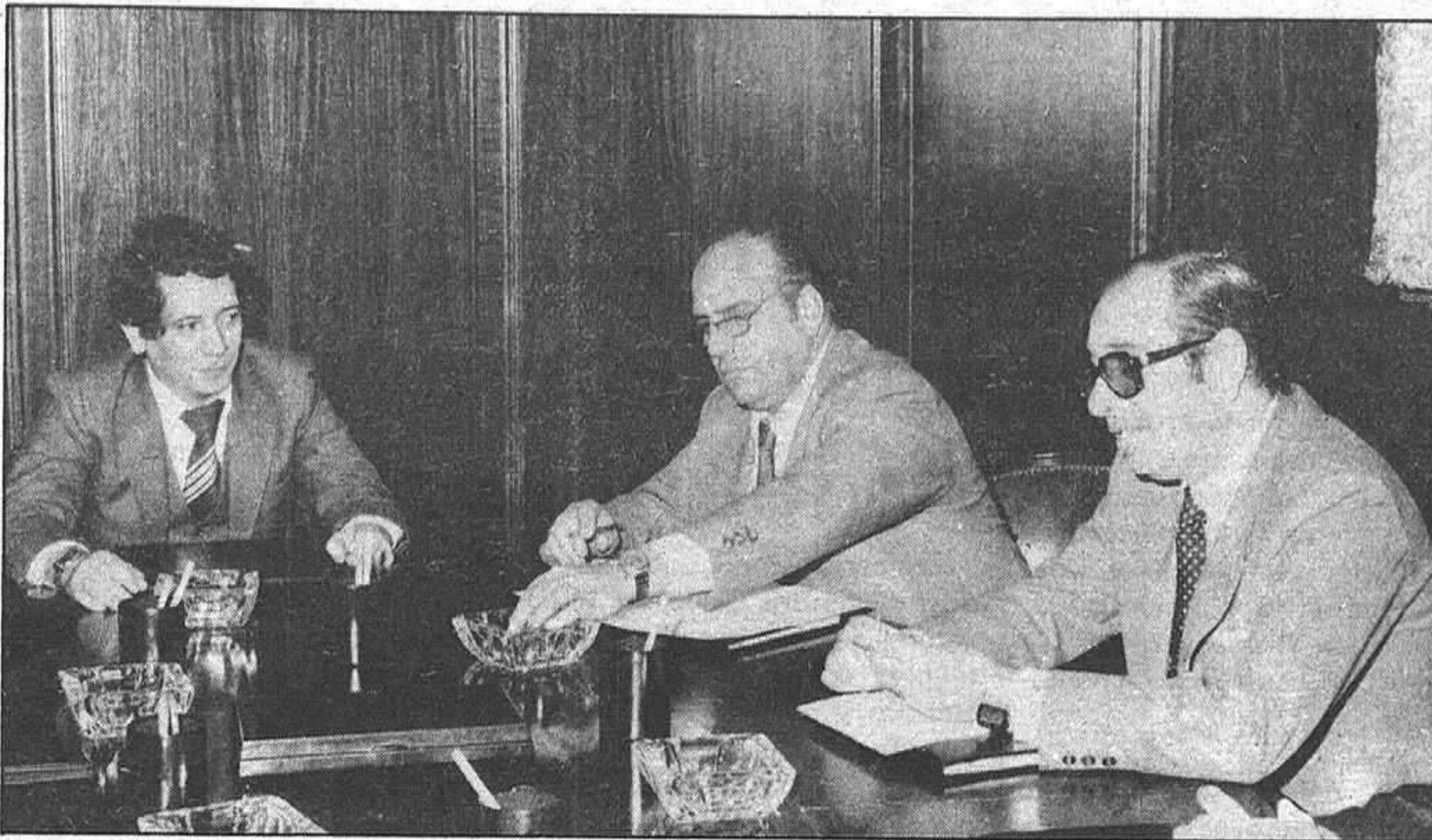
Según informaciones llegadas a esta redacción, en el colegio de Valfermoso de Tajuña, los niños de los pueblos que van a dar allí sus clases se han de llevar bocadillo de sus casas, porque al parecer no se les da comida en el centro, a pesar de tener instalaciones a tal efecto. Este diario ha intentado obtener alguna información al respecto en medios del

colegio, sin que haya sido posible, aunque si se nos ha confirmado lo dicho anteriormente.

### LOS ALCALDES RIBEREÑOS DE ENTREPEÑAS, EN BARCELONA

Los alcaldes de varios pueblos ribereños del embalse de Entrepeñas, acompañados del diputado provincial de esa zona, José Moreno Cestero, han viajado a Barcelona para participar en la inauguración del Club Náutico y del Día del Mar. Con este motivo, aprovecharán para ver diferentes embarcaciones que pueden ser de gran interés para esa zona y el turismo que la visita.

SE HACEN TODO TIPO DE TRABAJOS EN SERIGRAFIA  
Tels.: 22 85 97 y 23 08 03



Rueda de prensa con los directores de la Caja Provincial y Rural sobre las ayudas prestadas a la I Feria Apícola Regional

## Potenciar la apicultura de la provincia

Los directores de la Caja de Ahorros Provincial y Caja Rural, que prestan su ayuda a la celebración de la I Feria Apícola Regional, que se celebrará los próximos días 27, 28 y 29 en Pastrana, convocaron a los medios informativos locales para explicarles el sentido de esta ayuda y su interés porque el sector sea potenciado. "Estamos prestando toda la ayuda posible, como Cajas Provinciales que somos, y queremos que tenga el éxito que se merece por bien de los apicultores", diría el director de la Caja Provincial, Juan Antonio Pareja. A continuación, subrayó la importancia que puede tener en el futuro este sector y más en nuestra provincia, "pues no existe miel como la de la Alcarria".

Tras señalar las buenas condiciones de nuestra provincia, aplaudió la idea de la celebración de esta feria. "La feria tendrá una gran aceptación y los expositores, según todas las estimaciones, van a ser bastantes. Habrá muchos visitantes; ya ha habido muchas peticiones y es hora de que la Alcarria suene por las cosas importantes que tiene".

Seguidamente, intervino el director de la Caja Rural para reafirmarse en las palabras de Juan Antonio Pareja y hacer hincapié en las razones que les llevaron a apoyar y ayudar en la celebración de esta I Feria Apícola Regional. "Este sector agropecuario, como es lógico, entra dentro de nuestra labor en la provincia. Pienso que la comercialización del producto puede ser muy importante para la economía del sector. Como importante será el conseguir la denominación de origen y la exportación de la miel al exterior". Ambos directores hablaron de la tradición mielera de nuestra provincia.

"Miel como la de la Alcarria se encuentra en pocos sitios y si se encuentra es con otra denominación. Habrá que hacer los trámites precisos —que créo no serán insalvables— hasta conseguir la denominación de origen", afirmaba el director de la Caja Provincial. Por su parte, Martín Cabiedes señaló que hoy no es un negocio el que tienen los apicultores, sino una dedicación complementaria, dentro de otras actividades agrícolas y ganaderas.

Este director indicó que, tanto una Caja como otra, están dispuestas a estudiar las ayudas al sector, una vez que éste se organice y establezca sus objetivos. Juan Antonio Pareja afirmó que la ayuda a la Feria había que encuadrarla en el servicio que prestan ambas Cajas por y para bien de la provincia. "Esta ayuda es un inicio; un punto de partida, pero no nos pararemos ahí. Apoyaremos todas las iniciativas y proyectos que se ofrezcan a través de los apicultores".

El director de la Caja Rural reconoció que los contactos con las asociaciones o agrupaciones de apicultores todavía son escasas. "Habrá contactos,

eso sí, y de ellos saldrán los planteamientos y las bases para una futura colaboración". Se mencionó también al Banco de Crédito Agrícola como posible entidad colaboradora con el sector.

Hasta el momento —según manifestaciones de los responsables de las dos Cajas— no ha habido más que contactos informales. "Todo es formalizarlos y ponerlos en práctica. La Feria puede servir de base para una acción posterior importante. Allí se verá la problemática y sería importante que existiera una organización del sector para conocer mejor sus inquietudes y afrontarlas. Lo cierto es que lo estudiaremos con verdadero cariño, atendiendo a lo que quieren".

Asimismo, quedó claro que la ayuda que pueden prestar las dos entidades iría encaminada a la concesión de créditos para la mejora de esta industria de la apicultura. Se hizo referencia a la conveniencia de unos cursillos de orientación para los apicultores, de la creación de un centro-laboratorio en el que los técnicos estudiaran las mejoras del producto, así como de un cooperativismo que potenciaría al sector.

"No ha habido conversaciones —diría uno de los directores— con los apicultores, pero el tema se está divulgando y pueden contar ya con nuestro apoyo. Además se piensa editar un libro que recogerá las ponencias, conferencias y consecuencias que salgan de esta I Feria Regional que lo editará la organización de la Feria y que se difundirá a los interesados".

En la charla con los directores de ambas Cajas se puso sobre el tapete la necesidad de una organización que sería la encargada de estudiar las alternativas a tomar para una mayor rentabilidad del producto. Luego vendrían las negociaciones precisas para apoyar al sector, partiendo de las peticiones de los productores. Pero lo que sí es más importante a su juicio es la concentración y la ordenación del sector, para una mayor comercialización de la miel.

"La Feria supone, por tanto, un comienzo sumamente importante. Es el primer eslabón de cara al futuro. Por algo se empieza". Luego se dijo que la creación de cooperativas podría suponer también una potenciación y un crecimiento de los kilos de miel que hoy se producen.

Finalmente, el director de la Caja Provincial, señaló algunos de los objetivos y finalidades que tiene la I Feria Regional de Apicultura que se va a celebrar en Pastrana, entre los que destacó los siguientes: aunar fuerzas; confeccionar un censo apícola y un mapa apícola de la provincia; crear una legislación en el sector y, como más lejano, establecer un centro regional, especie de laboratorio. Por otra parte, no se olvidó el tema de la denominación de origen, que sería un balón de oxígeno importante para los apicultores alcarreños.

J. del C.

### SIGÜENZA

Se ha recibido un escrito en el Ayuntamiento de un vecino en este sentido

## Colea el tema del cambio de calles

• El próximo viernes, pleno ordinario de la Corporación con ese y otros temas

El próximo viernes se celebrará en Sigüenza el primer pleno ordinario del nuevo año. Un año que puede ser decisivo para consolidar algunos proyectos —entiéndase matadero, Casa de Cultura, normas subsidiarias, etcétera—. Por el momento, después del paréntesis de las fiestas de San Vicente, la actividad municipal se dispone a afrontar una serie de temas que, si no polémicos, sí pueden ser importantes en la vida local.

El cambio de nombre de varias calles aprobado en el último pleno —que en realidad no era otra cosa que la recuperación de los nombres tradicionales— parece ser que no ha sido bien aceptado por algún vecino. En este sentido, se puede ya adelantar que en el próximo pleno se dará cuenta de un escrito recibido en la Corporación en el que se señala que el pueblo de Sigüenza no fue consultado a la hora de tomar esa decisión. El escrito, firmado por Ceferino Garcés, conocido abogado de la ciudad, será contestado por el alcalde —según fuentes cercanas al mismo— en el sentido de que el Ayuntamiento fue elegido por la voluntad popular y se otorga una representación que le dé importancia; ya se sabe que en Sigüenza detalles de este tipo mueven una opinión que en otros temas vitales para la ciudad parece estar adormecida. Para que nuestros lectores tomen nota de qué va el asunto, se puede anticipar que el escrito de protesta por el cambio de nombres en las calles, firmado por Ceferino Garcés, parece hacer referencia a una falta de consideración con el pueblo seguntino que no fue consultado a la hora de los susodichos cambios callejeros. Pero la democracia también supone una delegación de representatividad y los que la aceptaron y votaron por ella bien lo saben, señor Ceferino.

Por otra parte, monseñor Plá Gandía, obispo de la Diócesis y hombre trabajador e inquieto, ha solicitado del Ayuntamiento la cesión de la ermita de San Roque, hoy almacén de material al servicio de la Corporación, que es su propiedad. Según se ha podido constatar en medios de la citada Corporación, la solicitud de cesión no especifica los fines, las condiciones y el sentido que se le daría a la ermita en caso de que fuera cedida al obispado. Algún concejal anticipó que es un tema poco claro, por esta razón, y que habría que posponerlo hasta que no se aclarase por el prelado su destino inmediato y futuro. Por su parte, otros piensan que la petición podría ser sometida a votación y obligaría a más de uno a pensárselo mucho antes de inclinarse en un sentido o en otro. Ya se sabe que la influencia de la Iglesia en esta ciudad sigue teniendo su peso y su reflejo en los

votos. No conviene, por ello, pronunciarse claramente a favor o en contra; de ahí que se estime como muy probable un aplazamiento del tema hasta que se conozcan los objetivos y las razones últimas del escrito.

Es cierto que la ermita sólo sirve de local para uso de la Corporación y en él se almacenan materiales de construcción y objetos fuera de uso. El darle otra utilidad y cederlo a la diócesis se va a plantear en el próximo pleno, aunque, como hemos dicho, es muy posible que nadie se quiera mojar en un tema que pudiera condicionar las relaciones con el Palacio Episcopal. Lo que sí es cierto es que Plá Gandía quiere dejar constancia de su paso por la ciudad y no escatima esfuerzos para ello.

Otro tema que ocupará la atención de los ediles seguntinos es la situación planteada por los afectados por el nuevo padrón de solares, quienes expusieron sus quejas al Ayuntamiento por la considerable subida de los impuestos y que la Corporación prometió estudiar. En un principio se habló de estudiar cada caso en concreto, pero ante las peticiones de la inmensa mayoría de propietarios esa vía ya no sería posible, por lo que son insistentes los rumores de que el Ayuntamiento rebajará el impuesto citado, dando marcha atrás a un acuerdo aprobado en sesión plenaria. Pero el tema de fondo no es tanto el impuesto en sí, sino las consecuencias que pudiera tener a la hora de edificar en los solares y más si se tiene en cuenta que no hay unas normas subsidiarias que establezcan una delimitación clara entre terrenos urbanizables y no urbanizables. La aprobación de esas normas se hace por esta razón más acuciante y pondría un poco de orden en la actual expansión de la ciudad.

Otro tema que será expuesto, si se confirman las subvenciones prometidas y se conocen ya las facturas, será el resultado económico de los actos celebrados con motivo del Sorteo Extraordinario de Lotería a beneficio de UNICEF y celebrado el pasado 7 de noviembre. Como ya conocen nuestros lectores, el concejal de CD, Juan Llaugé hizo la correspondiente petición a la alcaldía, en el último pleno quien por otro lado prometió dar cuenta de los resultados económicos en el próximo pleno. A juicio de Gómez-Gordo, existen indicios fiables de que el Sorteo no ha supuesto gastos a la Corporación. De todas formas, no estaría de más que las cuentas quedaran claras para mayor información de los concejales y ciudadanos. Si hay superavit, mucho mejor.

En el pleno del próximo viernes se tocarán otros temas de los que les iremos dando cuenta.

J. del C.

Durante el pasado año

# 45 incendios forestales en la provincia

Según un informe facilitado por el Gobierno Civil en su memoria de actividades del año 1981, el total de incendios forestales en nuestra provincia ha sido de 45, de los que no se ha descubierto ninguno de carácter intencionado; un 20 por 100 lo fueron por conductas negligentes; un 9 por 100 por causas naturales y el 70 por 100 restante por motivos desconocidos.

En el mismo informe se da cuenta detallada de las actividades que ha realizado por el servicio de Protección Civil sobre las medidas a tomar para prevenir y cortar los posibles incendios. En este sentido, se realizó una reunión en el Gobierno Civil a la que asistieron representantes de ICONA y la Guardia Civil y que fue presidida por el gobernador civil, para estudiar el plan "INFO-81".

Dentro del desarrollo de esta campaña, se publicaron en dos semanarios provinciales, y en

distintas fechas, artículos tales como "La extinción del fuego en general", "Incendios de bosques", "Consejos prácticos relacionados con el fuego".

Por otra parte, se remitió a todos los municipios de la provincia un cuestionario a fin de que se informase a estos servicios provinciales de la existencia de zonas boscosas propensas a incendios indicando la clase de vegetación y los medios humanos y materiales de que disponen. En los medios materiales se hace mención del número de vehículos, bombas, motobombas, extintores, mangueras, tractores y remolques.

Posteriormente, con estos datos y otros más (botiquines, enfermería, personal técnico, medios de transporte...) se confecciona en estos Servicios una ficha por cada municipio en la que así mismo se refleja la organización del "plan de autoprotección", ya que constituyó en cada

Ayuntamiento una comisión de Protección Civil al frente de la cual fue designado un concejal, que respectivamente corresponden con la Junta de Autoprotección y jefe de Autoprotección, a través del cual y en caso de necesidad los servicios provinciales y locales de Protección Civil se pondrán en comunicación por teléfono.

Como quiera que el riesgo de incendios forestales es igual para toda la provincia y el número de habitantes existentes en los núcleos rurales es bajo, así como el material contra incendios es escaso, se ha adoptado este plan de Autoprotección, que junto a las normas y medidas adoptadas por ICONA, tales como la distribución por las zonas más propensas al fuego de emisoras fijas y portátiles, torres metálicas, vigilantes, Land-Rover y carroceras de incendios, ha dado resultados satisfactorios a lo largo de la temporada 81.

Para interesarse por sus problemas

# Parlamentarios centristas en Hiendelaencina y Aldeanueva

Los parlamentarios alcarreños, José María Bris Gallego y Jesús Estríngana, han mantenido una reunión en Hiendelaencina con alcaldes y concejales de los siguientes municipios: Gascueña de Bornoba, Villares de Jadraque, Zarzuela de Jadraque, Prádena de Atienza, Robledo de Corpes y los del Ayuntamiento donde tuvo lugar la reunión. La misma estuvo presidida por el alcalde de Hiendelaencina, y diputado provincial de la zona, Antonio Alonso Esteban y contó con la ponencia del secretario adjunto de Acción Municipal, Jesús Ortega Molina y del miembro del Comité Ejecutivo Provincial, Francisco Canalejo Sánchez.

El motivo de la reunión fue el analizar juntamente con los ayuntamientos citados, la proble-

mática de sus municipios, en especial, en los sectores agrícola, forestal y ganadero que son los más preocupantes.

En la reunión se puso de manifiesto la necesidad de potenciar la ganadería, único medio atractivo por el que los jóvenes regresen a sus pueblos, como de hecho ya está sucediendo, para lo que sería preciso una actuación urgente y eficaz en orden a exterminar "la estepa", planta invasora que degrada los pastizales. En el sector forestal, según criterio de los presentes, es preciso llevar a cabo la limpieza de los pinares existentes, antes de emprender nuevas acciones de repoblación. En lo tocante a la agricultura, el logro de la concentración parcelaria en los pueblos, la ampliación de hectáreas aptas para el cultivo y la mejora de comunicaciones entre los pueblos, lo que se conseguiría con la realización de la carretera que une Hiendelaencina con Zarzuela de Jadraque.



## BANCO CENTRAL, S. A.

Dividendo activo a cuenta

Se pone en conocimiento de los señores accionistas de este Banco que se ha acordado el reparto de un dividendo activo a cuenta, número 102, por los beneficios del ejercicio de 1981, con arreglo al siguiente detalle:

Nominal Retención Líquido

	Nominal	Retención	Líquido
A todas las acciones en circulación comprendidas entre los núm. 1 al 57.956.902 ambos inclusive	45,00	7,20	37,80

El expresado dividendo se hará efectivo, contra presentación de los correspondientes Extractos de inscripción, a partir del día 26 de enero actual, en las Oficinas Centrales y en todas las Sucursales y Agencias de la Entidad.

Madrid, 22 de enero de 1982

El secretario general

Firmado: Juan Bule Hombre

## EXCMO. AYUNTAMIENTO DE GUADALAJARA

EDICTO

Don José V. Valencia Sánchez solicita autorización para instalar una clínica dental en la calle Alcalá de Henares, 4-1.º-A, de esta ciudad.

Lo que se hace público para general conocimiento y al objeto de que cuantas personas interesadas lo deseen, puedan formular en el plazo de diez días, las reclamaciones que estimen oportunas.

Guadalajara, 5 de noviembre de 1981

EL ALCALDE

Fdo.: Ilegible

## AZUQUECA

Por la competencia de los economatos

### Los pequeños comerciantes se quejan

Desde hace algún tiempo los pequeños comerciantes de la localidad de Azuqueca de Henares se vienen preocupando por la forma en que están concebidos los economatos en este pueblo y de la utilización que se les da a los mismos.

Representantes de estos han comentado a LA PRENSA AL-CARREÑA que no están en contra de la existencia de los economatos, pero tienen que decir que sólo un economato de los tres existentes es estrictamente riguroso en lo que al acceso y compra de mercancías en el mismo se refiere.

"Es evidente que somos unos trabajadores más, continúan diciendo, y en este momento, si el tema no se arregla rápidamente, nos veremos obligados a cerrar nuestras tiendas y a eso no hay derecho."

"Los economatos, gracias a que compran las mercancías en grandes cantidades, lo cual supone un gran descuento en el precio de compra y, como consecuencia, un precio de venta más bajo, acaparan la clientela de los pequeños comerciantes que regentamos, nos explican después, dejándonos en una situación muy difícil para sobrevivir".

Las opiniones son distintas, pero en concreto todas van dirigidas al mismo punto, los economatos solamente debían servir sus productos a los trabajadores de las empresas que los instalaron. En los economatos, nos dicen otros, entra todo el mundo y nosotros vemos como a medida

que pasa el tiempo nos quedamos sin gente que nos compre.

Otros decían que estaban valiéndose de un nombre, lo que le daba capacidad de competir con precios más bajos por adquirir grandes cantidades de productos, algo que un comerciante normal no puede hacer. Ellos ven lógico que ellos consumidores se dirijan a los precios más bajos, pero opinan que se debe llevar un control en la entrada de dichos locales.

Entre estas opiniones que hemos ido recogiendo, podemos destacar también que para contrarrestar estos efectos negativos coinciden en que se podrían unir todos los comerciantes en la compra de sus mercancías para obtener como resultado una competencia menor. También hay otros que aportan la idea de que los economatos debían estar retirados del núcleo central donde se hallan situados los pequeños comerciantes.

Como recordarán nuestros lectores, este es un problema común a otras localidades de la provincia. Concretamente, y con motivo de una reunión celebrada en Pastrana por la Cámara de Industria y Comercio, nuestro corresponsal en esa zona nos informaba de que los comerciantes se quejaban en este mismo sentido, a lo que la Cámara Provincial de Industria y Comercio contestó que intentaría remediarlo lo antes posible.

### LA IGLESIA DE ALDEANUEVA

El diputado de UCD en el Congreso, José María Bris Gallego, al que acompañaban el consejero de Bellas Artes, Jesús Campoamor Lecea, ha estado en Aldeanueva donde juntamente con el sacerdote de la localidad, Luis Herranz, visitaron la iglesia parroquial a fin de comprobar el estado por el que atraviesa.

Esta iglesia es un bello monumento de estilo románico-mudejar que fue restaurado con el esfuerzo de los vecinos en 1973. En 1975 fue premiado por la Diputación Provincial pero su cubierta ha venido sufriendo un enorme grado de deterioro.

El anteproyecto de restauración, realizado por el arquitecto señor Nieto Taberné, fue entregado en julio pasado por José María Bris Gallego al entonces subsecretario de Cultura, Eugenio Nasarre. Ahora, al haberse agravado los problemas se ha vuelto a realizar esta visita.

A continuación, en reunión con el alcalde, Luis Martínez Vicente, se analizaron diversos problemas del pueblo, en especial el que se ha originado últimamente al haber dejado la empresa que cubría el servicio de viajeros de llegar a los municipios de Aldeanueva, Centenera y Atazón con los problemas que este aspecto conlleva para la vida de estos pueblos.

Para tratar este asunto, se ha programado una visita al gobernador civil donde los tres Ayuntamientos afectados en compañía de José María Bris serán recibidos el próximo lunes, día 25.

J. S. S.

# AGRICULTURA - GANADERIA - AGRICULTURA

En febrero

## Negociación de precios agrarios

Lo que apuntábamos como posible en la semana anterior, parece que ya es seguro. La intrincada y difícil negociación de precios agrarios entre la Administración y las Organizaciones Agrarias tendrá lugar durante la primera semana del próximo mes de febrero.

Durante la actual fase de preparación de la propuesta a presentar al Consejo de Ministros, entre los gabinetes económicos relacionados con el tema, continúa el tira y afloja entre Agricultura (más próximo a las tesis de las Organizaciones Agrarias) y

- Las negociaciones se preve que sean muy caldeadas, ante las múltiples necesidades del sector, tras un mal año agrícola

Economía y Comercio (con posturas más duras e intransigentes). Agricultura pretende la reactivación de la renta agraria, como ya apuntó el señor Álvarez en una reciente declaración de intenciones, ahora situada en un 45 por 100 de la Renta Nacional, mientras a Economía y Hacienda les preocupa un posible deterioro al alza de los niveles de inflación y la "escalada" de la cesta de la compra.

Las negociaciones, pues, está previsto que se desarrollen en un ambiente caldeado, ante las múltiples necesidades del sector, tras un mal año agrícola en general.

Mercado de la patata

## Continúa pesado

No ha habido realmente en toda la campaña momentos de euforia auténtica en el mercado de la patata. Hasta el presente, predomina la oferta sobre la demanda y si no existe nerviosismo excesivo es porque los stocks provinciales son muy pequeños.

Como comentábamos a comienzos de semana, las últimas lluvias han provocado indirectamente un aumento de la oferta, aumentando aún más si cabe la pesadez del mercado y existiendo un riesgo inminente de baja de precios. De hecho, ya se ha pagado en los últimos días alguna partida de la variedad Baraca a catorce pesetas kilo al agricultor.

Ante esta situación hay que envasar con prudencia para evitar una bajada de mercado, por otra parte absurda, debido a las existencias nacionales actuales.

La Toba

## Una población activa y emprendedora

- Se distingue por la gran proporción de superficie cultivada y escaso número de yermos

A medio camino entre el problemático Alcorlo y Jadraque, La Toba se distingue de inmediato por la gran proporción de superficie cultivada y escaso número de yermos, en contraste con las localidades más próximas al conflictivo embalse, con una gran proporción de tierras en un lamentable estado de abandono. Bien es verdad que en toda la zona se echa de menos una masa forestal adecuada, ya que la erosión está provocando daños irreparables en los terrenos costeros, compuestos de una textura apta para arrastres y desprendimientos.

Aparte de cultivar con esmero

y óptimos rendimientos los tradicionales de cereales y leguminosas de secano, en La Toba se está cultivando con éxito la calabaza de pipa, desde hace unos años. El aprovechamiento de la calabaza es integral, puesto que la pipa se utiliza para la industria del tostado y la pulpa en la alimentación de la ganadería de cerda, que tiene también gran importancia en la localidad. Este año, el kilo de pipa de calabaza se ha vendido entre 280-300 pesetas kilo, considerados precios auténticamente excepcionales.

En comparación con el lamentable estado de Alcorlo, con la mayoría de viviendas sin el más mínimo estado de habitabilidad y con el término municipal escasamente cultivado, La Toba da la impresión de prosperidad, con construcciones bien cuidadas y las tierras en buen estado de cultivo. Una población activa y emprendedora.

Sobre plagas y enfermedades del campo

## Concurso fotográfico Agrishell

El Departamento de Productos Fitosanitarios de Shell ha convocado su IX Concurso Fotográfico, relacionado con plagas y enfermedades del campo. Las bases establecidas al efecto son las siguientes:

1. Podrán concurrir todos los profesionales y aficionados que lo deseen.
2. El tema de las fotografías deberá estar relacionado con la Fitología (todo tipo de plagas y enfermedades, daños que ocasionan, tratamiento con plaguicidas, ensayos de campo, laboratorios, cultivos, etcétera).
3. Cada concursante presentará todos los trabajos que crea conveniente.
4. La forma de presentación de las fotografías será como diapositivas en color, de cualquier tamaño.
5. En el marco de las diapositivas o en nota adjunta, se hará figurar una breve descripción del tema de la misma y el nombre y dirección del concursante.

6. Las fotografías podrán enviarse a S. P. E. Shell, S.A. (ref. S. P. A), Apartado 652 de Madrid, hasta el 30 de enero de 1982.

7. Se otorgarán los siguientes premios. Primero de 15.000 pesetas y diploma, segundo de 10.000 pesetas y diploma, y tercero de 5.000 pesetas y diploma. Asimismo, se concederán un número ilimitado de premios de 500 pesetas, a cuantas fotografías se hagan acreedoras a ellos a juicio del jurado.

8. Shell, S.A. designará el jurado que otorga los premios mencionados, cuyo fallo será inapelable, así como los demás aspectos de este concurso.

9. El fallo del concurso se dará a conocer en el boletín Agrishell del mes de abril de 1982.

10. Todas las fotografías presentadas pasarán a poder de Shell, S.A. que podrá utilizarlas sin ninguna limitación. Las no premiadas serán devueltas antes del 31 de abril.

Carne de cordero

## Empezará la exportación

Como colofón a las previas conversaciones mantenidas por la Asociación de Empresarios de Castilla-León con responsables de Agricultura y Comercio de Jordania en la última Feria de Muestras celebradas en Valladolid, próximamente se va a proceder al envío de canales de pascuales castellanos a Jordania. Los envíos se realizarán por vía aérea, con embarque en el aeropuerto de Villanueva, con un tonelaje por días alternos de 39 toneladas cada uno.

La mala situación por la que ha atravesado la ganadería extensiva en Castilla, así como los altos precios de cotización del ovino a nivel nacional, hace que ante el posible incumplimiento de parte

del compromiso adquirido, se estén efectuando gestiones con ganaderos extremeños y manchegos para el mantenimiento de lo que se considera un mercado extraordinariamente interesante.

El ovino español, que desde tiempos inmemoriales ha tenido una fama mundial en lo que a la lana se refiere, necesita para una mayor expansión la apertura de canales comerciales exteriores para carne. Los árabes, como ha ocurrido con el huevo y el pollo, pueden ser grandes clientes, ya que su consumo de este tipo de carne es muy elevado, amén del consabido gran poder adquisitivo de parte de ellos.

La meteorología en la agricultura

## Estudio para Castilla-La Mancha

Ha llegado a mis manos la publicación del Departamento de Agricultura de Castilla-La Mancha "Estudio Agroclimático de la Región Castilla-La Mancha", de la que son autores Francisco Elías Castillo y Luis Ruiz Beltrán. El libro, eminentemente estadístico, está prolongado por el titular del departamento, señor Sepúlveda Muñoz.

Se trata, sin duda, de un estudio de gran categoría y profesionalidad, con datos que abarcan una gran amplitud en el tiempo, metódico en su estudio y laborioso en su ejecución.

Los Departamentos de Agricultura de los países más avanzados, conceden una importancia decisiva al tipo de estudios que nos ocupa: USA, Israel, etcétera. La informática y la estadística aplicada a la climatología y demás factores ambientales, son considerados fundamentales en la planificación de cultivos y en el estudio de alternativas racionales. Igualmente, las relaciones

Hasta el momento, todos los estudios que hemos podido ver realizados por la Consejería de Agricultura de Castilla-La Mancha tienen rigurosidad y, lo que es más importante, pragmatismo.

En este sentido, todo hay que decirlo, se va por mejor camino. Y no hay mejor forma para resolver los problemas que conocer en profundidad la plataforma donde se asientan.

El libro que nos ocupa tiene en su comienzo una breve exposición geográfica de la región Castilla-La Mancha, siguiendo a continuación un estudio climático preliminar, realizado por el meteorólogo señor García de Pedraza. Más adelante, en lo que es el 80 por 100 del libro, contiene fichas agroclimáticas de todas las provincias de la región. Concretamente en lo que se refiere a nuestra provincia, las fichas agroclimáticas corresponden a las estaciones de Almodovar (salto); Almonacid de Zorita (salto)

- La localidad de Guadalajara donde menos llueve es Almodovar, con 406,7 mm anuales. Los pueblos donde se ha dado la temperatura más baja y la más alta han sido Molina y Cogolludo con -28° C y 43° C,

estadísticas suelos-climatología son básicas para estudiar el índice de degradación de las tierras, la incidencia de un signo u otro en la ubicación de embalses, aclimatación de especies, etcétera.

Al carecer de investigación suficiente variable y fiable, la estadística y las técnicas de procesado de datos, han de ser arma de importancia extraordinaria de cara a una futura planificación racional. Está comprobado que año tras año se derrocha en todo el país ingentes cantidades de dinero en aventuras experimentales relacionadas con el campo (nuevas variedades de leguminosas, cereales y especies animales explotadas con éxito en otros países y regiones).

La lucha por salir adelante y la competitividad hacen que a veces se agarre uno al clavo ardiendo de la hipótesis y la panacea. El campo vive hoy demasiado fiado de las experiencias de un año. Demasiado confiado en mundos comerciales con intereses contrapuestos.

El mundo agrario español debe aprender a manejar datos estadísticos y encajar sus necesidades dentro de esos datos. Los países desarrollados lo hacen. Nosotros mismos también lo hacemos en otros campos de la producción donde somos, más o menos, importantes.

Hay que elogiar este excelente estudio, cuyo comentario nos ocupa, por lo que supone de punto de arranque de un conocimiento más profundo de la región. Ahora es preciso que todos estos estudios tengan un canal directo de distribución hasta los agricultores interesados.

de Bolaque); Alustante, Atienza, Cogolludo, Condemios de Arriba, Corduente, Entrepeñas (pantano); Fontanar (H. de S. Fernando); Guadalajara (Instituto); Mazarete (Solanillos); Molina de Aragón, Orea (dehesa Valdemorales); Sigüenza (Noviciado, bosque); El Vado (pantano); Valdecubo, Viana de Mondéjar (monte Solana); Villanueva de Alcorón, Zorita de los Canes, Alpedrete, Cantaloja, Fuentelaencina, Jadraque, Tendilla y otros. El período de toma de datos es de 25-30 años, hasta 1975.

Cada ficha agroclimática comprende pluviometría media por meses, días de precipitación, días de nieve, días de granizo, índices de evapotranspiración, temperaturas máximas absolutas, temperaturas medias, temperaturas mínimas absolutas, fototemperaturas, nictotemperaturas, humedades relativas, horas de sol, fechas extremas de heladas, oscilaciones térmicas, etcétera.

De Guadalajara conocemos, por ejemplo, que la localidad estudiada donde menos llueve es Almodovar, con 406,7 mm anuales, y donde la pluviometría es mayor, Villanueva de Alcorón con 928,4 de media en el mismo período. Que la temperatura mínima absoluta más baja durante el tiempo estudiado la ha tenido Molina de Aragón con -28,2° C y la máxima absoluta Cogolludo con 43° C.

Interesante, pues, esta publicación para el mundo agrícola regional, que promete una forma de ver las cosas diferente, y, desde luego, con mejor planificación.

G. V. A.

RELIGION, IGLESIA, COMUNIDAD.

Sección de Carlos ROMERO

**Mi amigo y su comunidad**

Comprendo que al haber sido perseguido, juzgado, criticado, no comprendido y marginado, hayas optado por prescindir un tanto de la Iglesia en lo que tiene de institución, buscando otras formas de vivir tu fe, tu cristianismo, que antes que nada es Iglesia, es decir, comunidad.

Toda decisión comporta un riesgo y es necesaria una buena dosis de valentía para situarte al margen de lo puramente institucional. Sobre todo cuando la institución ofrece seguridad, tanto económica como doctrinal.

Permíteme que te apunte un peligro que podéis correr la comunidad a la que perteneces: Pensar que las comunidades eclesiales de base constituyen una alternativa a toda la Iglesia; o el alimentar la esperanza de ver a toda la Iglesia convertida en comunidad.

La vida cristiana en las comunidades de base, como dice L. Boff, se caracteriza por unas elecciones interpersonales directas, la profunda fraternidad, ayuda mutua, la comunicación e igualdad entre sus miembros, con ausencia de estructuras alienantes.

Contrariamente a la sociedad en la que predominan el anonimato y la relaciones indirectas, en la comunidad se da un sentimiento de reciprocidad y pertenencia. "En su concreción histórica, dice L. Boff, toda formación social, no elimina los rasgos conflictivos, los del egoísmo, del individualismo, los de los intereses, de la urgencia del orden, del establecimiento de metas y de la tenacidad en el proceso de alcanzarlas".

Con acierto afirma Pedro Demo, en su trabajo "Comunidades: Iglesia en la base": "Dentro de la contraposición comunidad-sociedad se puede decir, que la comunidad es la utopía de la sociedad". Es decir, que la convivencia humana siempre estará llena de tensiones entre el aspecto organizativo, impersonal y el otro aspecto personal e íntimo.

Tu lucha y la de la comunidad por un predominio de la dimensión comunitaria dentro de la Iglesia, supone también un salir del anonimato, y tomar carta de naturaleza como comunidad eclesial.

El cristianismo, con sus valores fundamentales de amor, fraternidad, perdón, renuncia al poder, acogida del otro, etc. Se orienta hacia la creación del espíritu comunitario. Pero habrá que cuidar el no caer en la tentación de institucionalizarlo, ya que es un peligro inevitable a todo grupo que pretenda estabilizarse; de ahí la necesidad de que las comunidades se mantengan

gan en grupos relativamente pequeños.

"Una organización mayor, dice Demo, puede ser renovada por la comunidad pero no puede ser transformada en una comunidad. Es por consiguiente, prosigue Demo, vana la esperanza de organizar toda una Iglesia mediante una red comunitaria. Esto implicaría en realidad institucionalizar el aspecto desinstitucionalizante propio de la comunidad. No quiere esto decir que su formación no pueda ser organizada mediante equipos especialmente preparados. Pero su vivencia interna parece revitalizarse cada día sólo si bebe en sus propias fuentes. Y además, es de ahí de donde extrae su poder de contestación y su atractivo utópico."

Con palabras de L. Boff: "Las comunidades de base, en la medida en que signifiquen la presencia del elemento comunitario del cristianismo y dentro de la Iglesia, no pueden pretender ser una alternativa global a la Iglesia institución, sino su permanente fermento renovador."

Elas significan, sin duda, un aguijón capaz de movilizar los aspectos olvidados por la institución Iglesia y representan una llamada a una vivencia mayor de los valores auténticamente comunitarios del mensaje cristiano. Podemos decir que toda la predicación de Jesús consistió en reforzar estos aspectos comunitarios; en un sentido horizontal, llamando a los hombres al respeto mutuo, a la donación, a la fraternidad, a la simplicidad de las relaciones; en un sentido vertical, abriendo al hombre a la sinceridad de la relación filial para con Dios, a la sencillez de la oración humilde y del amor generoso hacia el Padre.

No se preocupó gran cosa del aspecto institucional, sino más bien del espíritu que debe ser vivido en todas las expresiones de la convivencia humana.

Debemos vivir el sentido comunitario de nuestra fe, sin pretender destruir o liquidar lo que de institucional tiene la Iglesia, así como tampoco la institución debiera querer absorberlo reduciéndolo y anulándolo. La tarea de ambos consiste en respetarse y abrirse mutuamente en un constante dejarse cuestionar.

Porque lo comunitario debe encontrar siempre su adecuada expresión institucional, debiérais esforzados en salir de esa clandestinidad miedosa que impide realizar vuestro auténtico sentido comunitario: Ser fermento dentro de la institución.

En el Colegio Salesiano

**Mañana comienza la "I Semana de Cine para la Juventud"**

Como ya anunciamos días pasados, mañana da comienzo en el salón de actos del Colegio Salesiano la "I Semana de Cine para la Juventud", organizada por la asociación de padres de alumnos de dicho centro, con la colaboración de la Diputación Provincial y la Caja de Ahorro Provincial. Para la asistencia a las proyecciones, ya se han repartido las oportunas invitaciones a través de diversos centros escolares, estando especialmente dirigidas a los estudiantes de los últimos cursos de BUP. Característica interesante de esta semana cinematográfica es, además de la calidad de los filmes programados, la oportunidad de mantener un coloquio sobre el tema de cada película, que será presentada por críticos de cine y especialistas.

Para la jornada de inaugu-

ración está anunciada la proyección de "Alguien voló sobre el nido del cuco", dirigida por Milos Forman e interpretada en el papel protagonista por Jack Nicholson. Como es sabido, trata la historia de un recluso norteamericano, internado en un hospital mental del Estado. Para escapar de la condena a trabajos forzados, finge estar loco, pero su espíritu indomable le hace enfrentarse con la apática derrota de los enfermos. La presentación del filme corre a cargo del Servicio de Psiquiatría del Hospital Provincial. Como el resto de los días, la proyección de esta película —que fue acreedora a cinco "oscar"— dará comienzo a las siete de la tarde. Para los próximos días se espera la asistencia de destacadas figuras del mundo de la crítica cinematográfica.

**Para conocer el funcionamiento de la delegación**

**Visita de una representante del Ministerio de Educación portugués**

El viernes llegó a nuestra capital una representante del Servicio de Planificación Educativa, del Ministerio de Educación de Portugal. La representante es Antonieta Rodrigues, quien se trasladó a Guadalajara para conocer el funcionamiento de la

Delegación de Educación, cursando visita por todas las dependencias de la misma.

Anteriormente, Antonieta Rodrigues había pasado una semana en Madrid, en el Ministerio, conociendo asimismo su funcionamiento.

**Nuevos equipos para los abonados a la Telefónica**

La Delegación Provincial de la Compañía Telefónica Nacional nos ha enviado una nota informativa sobre los nuevos equipos para sus abonados. Se trata de una serie de equipos que se podrán ofrecer en fecha próxima, como son el marcador automático de llamadas, contestador con interrogador y teléfonos conocidos como "regular de monedas", "manos libres" y "teide".

El primero de ellos corresponde a un sistema modular, diseñado en línea "teide", para seleccionar y marcar automáticamente los números de teléfono de más frecuente uso. Consta de treinta posiciones de memoria y en cada una pueden programarse uno o dos números de abonado, susceptibles de ser seleccionados individualmente, y mediante la presión de un pulsador intermedio.

El contestador con interrogador se basa en un equipo de contestación automático, susceptible de ser controlado a distancia mediante la utilización de un telemando. Así, desde cualquier te-

léfono y llamando al contestador, el abonado no sólo puede conocer el contenido de los mensajes, sino, además, modificar el contenido del mensaje saliente por el procedimiento de dictado y rebobinar la cinta del mensaje para su nueva utilización.

En cuanto al teléfono regular de monedas, será conectado a la línea regular de cualquier abonado que lo solicite, estando supeeditado su funcionamiento a la previa introducción de las monedas necesarias.

En el de "manos libres" se pueden establecer las comunicaciones, bien sea por el propio microteléfono o por micrófono y altavoz auxiliar, en cuyo caso se dispone de cierta libertad de movimientos, se propicia una participación de grupo, etcétera.

En relación con el nuevo teléfono electrónico "teide", cabe señalar que para el presente año esta prevista la comercialización experimental de una serie de 4.500 unidades, entre modelos de tipo básico y con botón de llamada a registrador.

SUCESOS

**Varios detenidos en nuestra capital**

**LE RETIENE HASTA LA LLEGADA DE LA POLICIA**

Cuando se encontraba sustrayendo un radio-cassette de una furgoneta, Enrique Naval Bautista, domiciliado en Guadalajara, fue detenido por un joven de nuestra capital, quien mantuvo a dicho individuo hasta la llegada de la policía. El suceso ocurrió el sado martes.

**HALLADA INCONSCIENTE**

Una joven fue encontrada en estado inconsciente el pasado viernes, en las inmediaciones del río Henares, siendo trasladada rápidamente a la Residencia Sanitaria de la Seguridad Social. La joven había sido dada por desaparecida dos días antes del hallazgo.

**DETENIDOS POR ROBO**

Han sido detenidos José Arias Catalán y Raul Viana Pajas, ambos domiciliados en Guadalajara, a consecuencia de un robo producido en la noche del 17 al 18 en el bar Las Rejas, de nuestra capital. El primero de ellos, José Arias, fue detenido en el momento del robo.

**NO FUE UN ATRACO**

Los jóvenes que el viernes día 15 golpearon al conductor de un autobús de nuestra capital, lo hicieron no con intención de sustraer el dinero que en aquel momento llevaba el conductor, sino que se ha comprobado que las lesiones fueron como consecuencia de unas manifestaciones del conductor. Los jóvenes son Juan Vicente Ambite López, su hermano Julio Ambite López y Joaquín Javier Ortega Trillo.

**Bar Restaurante L. Garcia**

GRAN VARIEDAD EN TAPAS DE COCINA Y UN EXTRAORDINARIO MENU DEL DIA

C/. Boixareu Rivera, 19 Guadalajara



# día a día

¿Ustedes se creen que les iba a hablar de la elección del "Naranja" y "Limón"? Pues les voy a hablar de otra cosa. ¿Ustedes conocen al Club Opinión? No, no me pregunten qué club de opinión sea. Yo tampoco lo conozco. Pero no se fíen de mí, porque soy poco cultural. O menos político. El Club Opinión figura en la "Memoria de actividades del Gobierno Civil de Guadalajara. Año 1981", con una subvención de la Delegación Provincial del Ministerio de Cultura de 25.000 pesetas. Y uno se pregunta: ¿Qué es el Club Opinión? ¿Qué actos culturales ha realizado? ¿Dónde está su propaganda? Y como uno se pregunta eso, también se pregunta: ¿Quién es su presidente? ¿Quiénes componen su junta directiva? Porque de otros clubs, como el Deportivo Guadalajara o los clubs liberales, uno sabe algo; o del Ateneo, del Enjambre, de Albalat, de la Asociación Fotográfica, ATA, Amas de Casa, etc. Pero del Club Opinión les confieso mi ignorancia. Pero debe de existir, hacer algo. ¿Para quién?

Llevo muchos años extrañado —digo muchos años sin que sea una hipérbole— viendo la fachada de la farmacia de la calle Mayor esquina a Condesa de la Vega del Pozo. Pero viéndola en un estado tal —y tampoco es hipérbole— que mi extrañeza obedece a que continúa como si tal cosa. ¿Ustedes han visto? Es un establecimiento público y es una fachada que da a la calle. Es la calle misma. Pero cuando uno pasa por allí parece encontrarse en una esquina de un poblado del oeste americano después de haber pasado los indios por allí, sólo que con puertas. Nos extraña que una familia tan notable como la de esta oficina de farmacia y sobre todo algún miembro a quien conocemos personalmente y a quien dispensado un cierto grado de amistad sencilla pero sincera, mantenga la fachada en tal estado de abandono que deteriora seriamente el entorno de la propia calle. No vamos a apelar a las exigencias del Ayuntamiento, pero creemos que deben de tomarse en cuenta la estética y conservación urbana exigible a todos los propietarios de edificios en sus fachadas a la vía pública. Supongo que deberán estar en espera de hacer algo y por eso la fachada está así, como no hay otra.

ORENCIO

Dentro de la campaña verde del Ayuntamiento

## Hoy se realizarán diversas plantaciones en los barrios de Iriépal y Taracena

Al igual que se hiciera el pasado domingo en el barrio de los Defensores, para hoy a las 9,30 está previsto la continuación de la campaña verde iniciada por el Ayuntamiento de nuestra capital, con la plantación de una serie de árboles en los barrios de Iriépal y Taracena. Según nos ha manifestado el delegado municipal de Parques y Jardines, Fernando Planelles, la labor que va a realizarse en estos barrios, consiste, primordialmente, en completar el trabajo llevado a cabo en este aspecto, durante el pasado año. En este sentido van a ser satisfechas las necesidades expuestas por los alcaldes pedáneos de los dos barrios mencionados en un principio, por lo que se realizarán plantaciones de árboles duros, que requieren poco cuidado, pues aguantan largos períodos de tiempo sin regarse, e igualmente son poco enfermizos, con lo que acarrearán escasos problemas. Dentro de estas características hoy se plantarán en los barrios de Iriépal y Taracena, plátanos, chopos boleanas, olmos, catalpas y rosales; la plantación no será tan masiva como la llevada a cabo el domingo anterior, estando previsto colocar unos 150 árboles entre los dos barrios.

Asimismo, los vecinos colaborarán en la plantación de estos árboles, haciendo los correspondientes pozos, etc. A este respecto el señor Planelles nos ha comunicado que hasta el momento la colaboración de los vecinos para poder llevar a cabo esta campaña municipal, ha sido masiva, con lo que se ha conseguido uno de los objetivos primordiales de la mencionada campaña, como es el despertar el interés de todos los ciudadanos por el mantenimiento y cuidado de las zonas verdes de nuestra ciudad.

Para el próximo domingo está igualmente previsto realizar diversas plantaciones en los barrios del Alamin y Marchamalo, tratándose de sustituir, principalmente, los árboles y plantas secos del pasado año.

En el pleno extraordinario del próximo día 28

## Los estatutos del Centro Municipal de Cultura, a debate

- En el orden del día se incluye también la discusión y aprobación de la Plantilla de Personal que quedaron pendientes en la sesión del día 15 de enero de 1982

Ha quedado convocada para el próximo día 28 de enero la sesión extraordinaria de Pleno a celebrar en el Ayuntamiento de nuestra capital.

El orden del día de dicha convocatoria está compuesto únicamente por cuatro puntos, incluyendo en alguno de ellos, varios apartados.

El primer punto del orden del día es el relativo a personal figurando en él mismo la ratificación de los acuerdos de la Comisión Municipal Permanente sobre contratación de personal y la discusión y aprobación de los puntos de la plantilla de personal que quedaron pendientes en la sesión del día 5 de enero de 1982.

Tras analizar este punto se procederá al debate sobre los estatutos del Centro Municipal de Cultura. Debate sobre el que sigue centrada una gran expectación.

Los puntos tercero y cuarto a desarrollar en esta convocatoria se refieren a la propuesta de los miembros representantes en los Consejos Directivos de Centros Escolares, y aprobación de los siguientes proyectos:

Proyecto de pavimentación de la calle Valladolid.

Proyecto de aceras en la calle Zaragoza.

Proyecto de obras de reforma en el Parque de Tráfico.

Proyecto de modificación de pavimentación y alcantarillado en el Camino Viejo de Cabanillas y calle de la Fábrica.

Proyecto de pavimentación en la Avenida de Burgos y Barriada de Cáritas.

Proyecto de pavimentación y ajardinamiento en la calle Francisco Arítio (Instituto Politécnico).

Proyecto de instalaciones deportivas en el barrio de Marchamalo.

Proyecto de obras y consignación necesaria para puesta en servicio del Parque del Plan Sur.

Estudios presentados por Jaime Vila y por la casa Rittmeyer sobre la red de agua potable de Guadalajara.

### EL MARTES, PERMANENTE

El día 26 de la próxima semana se celebrará en el Ayuntamiento de Guadalajara, a las 20 horas, sesión ordinaria de la Comisión Municipal Permanente en la que se tratará un orden del día compuesto por un total de catorce puntos entre los que figura el acostumbrado turno de ruegos y preguntas con el que se dará por concluida la sesión.

El primer punto del orden del día se refiere al borrador del acta anterior, tras el que se pasará al de personal y a las licencias de apertura de establecimientos.

Los tres puntos siguientes se centrarán sobre radicación, publicidad y certificaciones de obras y servicios.

Tras estos, se procederá a debatir sobre el servicio de agua potable y alcantarillado, impuesto Municipal de Circulación de Vehículos y solicitudes, comunicaciones, informes, propuestas, etc. que puedan dar lugar a acuerdo.

Los últimos cuatro puntos del orden del día tratarán sobre cementerio, plusvalía, licencias de obras, ruegos y preguntas.

## Alamín, pata de palo

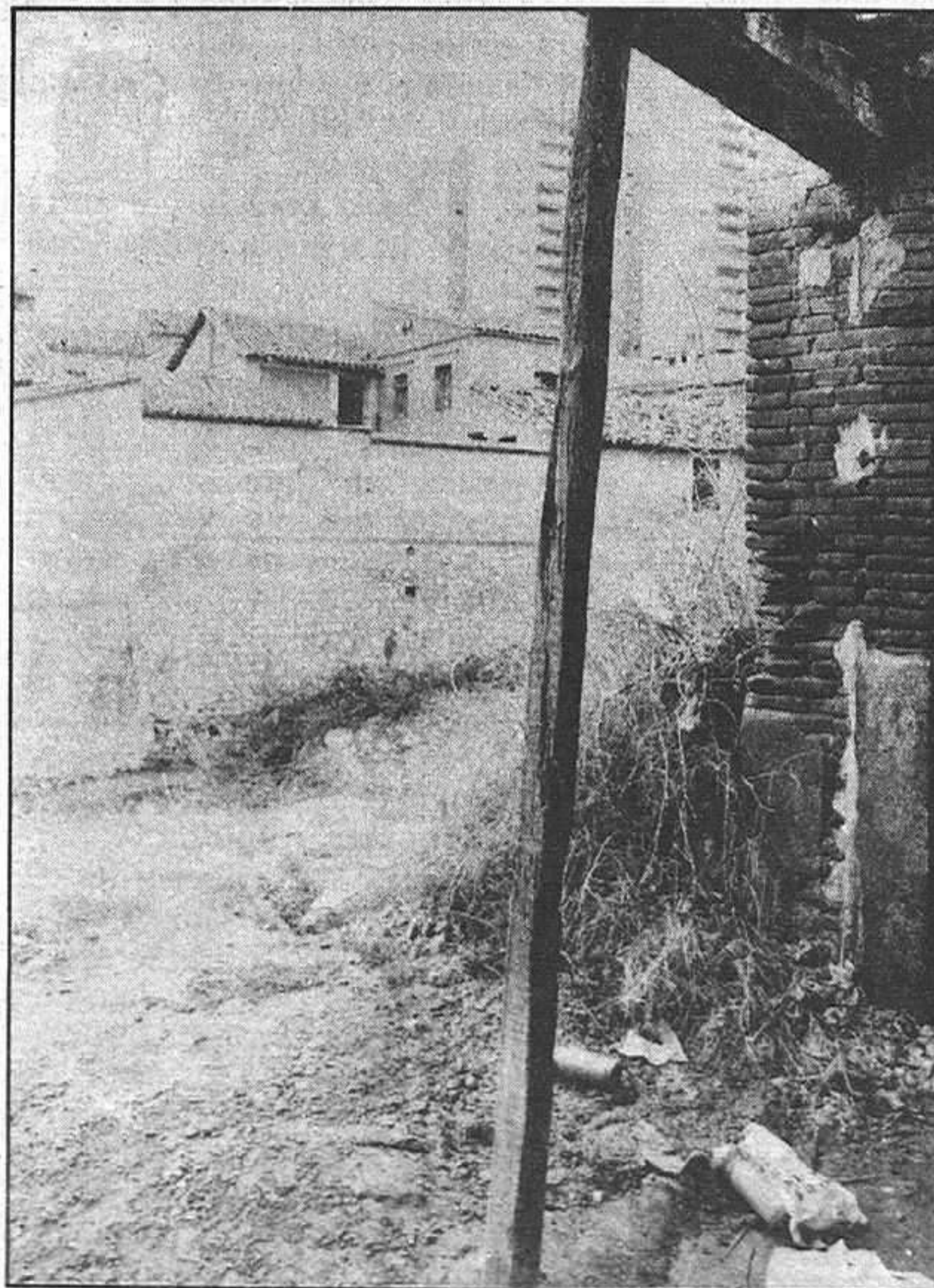
El histórico lavadero del Alamín, de considerado valor artístico, presenta en la actualidad éste lamentable aspecto, ya denunciado en su día en nuestras páginas, por el abandono a que viene siendo sometido a lo largo de muchos años, hasta el punto de que una de sus columnas, que servía de engalanado sostén a la techumbre, fue sustituido por este débil soporte de madera, con el peligro que ello supone para las amas de casa del barrio que van al lugar a realizar sus cotidianos lavados de ropa, tal y como viene haciéndose desde hace muchos años.

Aparte del Alamín, con su inadecuada columna de madera, supone un grave riesgo de accidentabilidad, no solamente para las señoras que allí acuden con sus cestos cargados de ropa, sino para los niños que corretean por el lugar, por lo que, como habitualmente sucede en estos casos, deben tomarse las medidas oportunas para subsanar tan lamentable situación, no vaya a ser que tenga que producirse el desgraciado accidente que abra los ojos a los responsables de turno, para poder tomar más en serio hechos, que aunque por desapercebidos que pasen, exigen urgente solución para

aquellos que sufren día a día las consecuencias de situaciones como la que nos ocupa. Todo ello sin contar el perjuicio artístico producido

en el lavadero, que merece igualmente una especial atención.

Foto: ROMO





Manuel Palomeque, jefe comisario de Policía, premio Naranja.

El sistema propuesto era el de votación por asistencia. Cada asistente un voto. No había candidatos previos, sino que cada cual, en una primera papeleta en voto secreto, hacía la proposición, de cuyo escrutinio, los tres que obtuvieran mayor número de propuestas pasarían a ser votados y se otorgaría el premio al de mayor número de papeletas.

Se inició para el premio

En la cena de los periodistas

## "Naranja" y "Limón"

Como informamos ayer, el viernes se celebró la cena de los periodistas, en cuya sobremesa se procedió a otorgar los premios "Naranja" y "Limón". Hubo una asistencia de 46 informadores de los cuatro medios de comunicación y corresponsales nacionales acreditados. Buena camaradería, buen humor y seriedad — como corresponde — en la otorgación de las distinciones.

Como viene siendo tradicional, dirigió la palabra, brevemente, Salvador Embid Villaverde, director de "Nueva Alcarria" y decano de los periodistas alcarreños. Resaltó la significación de la conmemoración del acto — festividad de San Francisco de Sales, aunque la cena se hubiera adelantado dos fechas —, exhortó a la convivencia entre la profesión y puso de relieve otros ideales apropiados al caso. Seguidamente se procedió a las votaciones reglamentadas para los premios.

"Naranja" y las proposiciones fueron para el obispo, Enrique Canales, Manolo Portillo, comisario jefe de Policía, Fernández Galiano, delegado de Educación y Ciencia, Emilio Clemente y Jesús Estringana. No hubo tres, sino cuatro más votados, pues el tercer puesto, con cuatro papeletas cada uno, estuvo empatado entre Portillo y E. Clemente, sacando quince el comisario y once Fernández Galiano. Realizada la segunda votación, los votos se repartieron,

dándose un empate, a quince votos, entre el comisario y Emilio Clemente, obligando a una tercera votación, entre ambos, en la que, tras el escrutinio, se concedió el premio "Naranja" al comisario jefe de la Policía, Manuel Palomeque, quien obtuvo veintidos votos por veintiuno Emilio Clemente, dos papeletas en blanco y una nula.

Para el premio "Limón", el escrutinio de proposición de candidatos arrojó las nominaciones del presidente de la Di-

putación, el delegado de Cultura, el alcalde de Guadalajara, el gobernador civil, el gerente del Polideportivo, la Diputación, el comisario, el obispo, Julio Gil, Lahorascala y el C. S. D. Pasaron a la votación el delegado de Cultura (16), el alcalde de Guadalajara (13) y el gobernador civil (3), siendo resuelta la votación en el primer escrutinio, que arrojó los siguientes resultados: el delegado de Cultura, veinticuatro votos; el alcalde de Guadalajara, dieciocho y el



José Antonio Suárez de Puga, delegado provincial del Ministerio de Cultura, premio Limón.

gobernador civil, dos, saliendo dos papeletas nulas.

Este fue el desarrollo y, repetimos, el ambiente fue serio, pero de buen humor. Tras la buena cena, en la que la casa (restaurante "Minaya") invitó a champán, los periodistas se dispersaron por otros lugares de diversión de la ciudad, terminando una agradable, aunque corta jornada de convivencia.

Ante la apertura del plazo para la solicitud de las 252 viviendas del Balconcillo

## La finalización de las obras se prevé en cinco meses

El pasado día 20 se abrió el plazo de presentación de solicitudes para la adquisición de 252 viviendas de promoción pública, que el IPPV está construyendo en el polígono de El Balconcillo. Las obras se iniciaron en mayo de 1980 y su finalización está prevista para los meses de junio o julio.

Por una orden del 17 de noviembre de 1980 el Ministerio de Obras Públicas y Urbanismo, se reglamenta la adjudicación de viviendas de promoción pública, y en la misma se exponen los requisitos necesarios para acceder a la mencionada adjudicación, otorgándose una serie de puntos, fijados en la mencionada orden ministerial, en función de un baremo igualmente preestablecido. En este sentido podrán solicitar las viviendas, aquellas personas en quienes concurren los siguientes requisitos: acreditación de ingresos familiares inferiores a dos veces y media el salario mínimo interprofesional; acreditación de estas

habitando una vivienda en deficientes condiciones de habitabilidad o bien de superficie inadecuada a la composición familiar del solicitante. Carecer de vivienda a título de propiedad, inquilino o usufructuario o tener una vivienda a título de inquilino, siempre que la renta sea igual o superior al 30 por 100 de los ingresos familiares del solicitante. Asimismo, es requisito indispensable el residir en el término municipal de Guadalajara, salvo emigrantes o antiguos residentes, que tuvieron que trasladarse a otro lugar por razones laborales, pero que desean retornar a nuestra ciudad, siempre que acrediten una residencia no inferior a cinco años.

El plazo para la presentación de solicitudes finalizará el próximo 20 de marzo, teniendo que presentar las mismas en el Ayuntamiento de nuestra ciudad, que valora las mismas de acuerdo con la orden ministerial mencionada, concediendo, igualmente la correspondiente puntuación. Posteriormente, una vez finalizado el plazo, la Corporación Municipal remite la valoración de las solicitudes presentadas a la ponencia de la subcomisión de vivienda y patrimonio arquitectónico, que preside el gobernador civil o bien al delegado provincial del MOPU, y la integran un representante del Ayuntamiento, un diputado provincial y el jefe de los servicios provinciales del IPPV. La ponencia analiza la valoración realizada por el Ayuntamiento y redacta la lista general provisional de solicitantes, con sus respectivas puntuaciones, para exponerse



públicamente en el Ayuntamiento durante un período de quince días, dentro del cual se admitirán todas las reclamaciones que se presenten; una vez finalizado el mencionado período, el Ayuntamiento remite a la subcomisión el informe de todas las reclamaciones presentadas, para que esta resuelva definitivamente, adjudicándose posteriormente las viviendas y presentándose la lista de espera, en la que figuran todos aquellos a los que no les ha correspondido una vivienda, de mayor o menor puntuación, para el supuesto de que se produzcan renunciaciones, etcétera.

En total son seis meses y medio para la tramitación, desde el momento en que es abierto el plazo para la pre-

sentación de solicitudes, hasta la definitiva adjudicación de las viviendas, aunque según nos ha manifestado la Delegación Provincial del MOPU se tratará de agilizar los trámites.

Hasta el momento la inversión realizada en estas 252 viviendas de El Balconcillo, se eleva a 350 millones de pesetas, aunque por el momento se desconoce el definitivo presupuesto de las mismas. En cuanto al pago de éstas por parte de los beneficiarios, se realizará de la siguiente forma: un 5 por 100 de aportación inicial, y el resto con una amortización en veinticinco años, con un interés del 5 por 100 y una tasa anual de crecimiento del 4 por 100. La superficie de las viviendas es muy variable, y oscila entre

los 55,56 metros cuadrados útiles, y los 80,42 metros cuadrados.

Puestos en contacto con el Ayuntamiento de nuestra ciudad, se nos ha comunicado que hasta el momento no ha sido presentada ninguna solicitud, aunque se han recogido ya más de 400 ingresos para tal finalidad. Por otra parte, el Ayuntamiento, además de valorar las solicitudes, en función de lo establecido en el orden ministerial indicaba, tendrá que verificar los datos reseñados en las mismas, estando prevista, para la realización de toda esta tramitación, la formación de una comisión municipal integrada pro todos los grupos políticos.

C. D. V.

### COMPANÍA INTERNACIONAL

necesita

**VENDEDOR PARA  
GUADALAJARA  
Y PROVINCIA**

Ingresos mínimos anuales:  
1.800.000 pesetas.  
Edad entre 25 y 45 años.

Presentarse mañana lunes  
día 25 en el Hotel Pax  
a las nueve de la mañana.  
Preguntar por el  
Sr. PERICA.

Hoy, frente al Pegaso

## Montero: "El apoyo de la afición es importante dadas las circunstancias"

El Deportivo tiene hoy la obligación moral de alzarse con el triunfo tras una serie de resultados adversos y poco merecidos, que le han puesto al borde de una situación peligrosa.

Para colmo de males, el rival de turno es uno de los conjuntos más goleadores del grupo; por tanto, no será fácil vencerle. Para colmo, también el equipo alcarreño tiene casi media plantilla tocada a consecuencia de las violencias del Ciempozuelos y otras.

—¿Las lesiones, uno de los problemas más importantes?

—Sí, es uno de los problemas importantes para nosotros. Del domingo no podemos contar ni con Wifredo ni con Recuero que son bajas definitivas; espero que la semana que viene empiecen a entrenar. No sé si para ese domingo podré contar con ellos.

Moza está medio recuperado y Linares ha empezado a entrenar esta semana. Aguiar sigue con descanso y empezará a entrenar la próxima semana.

—¿Qué línea es la que estará, pues, más floja?

—Hay que variar, ten en cuenta que Recuero que jugó en la defensa sale del equipo, y que Wifredo que jugó en ataque sale del equipo. Osea que tendremos que variar tres líneas.

—¿Se puede presentar, pues, una alineación con fiabilidad de vencer?

—Pienso que sí, que no habrá mayor problema y que los que les sustituyan podrán hacerlo bien y podremos salir a ganar el partido.

—¿Tienes ya esas sustituciones?

—Sí las tengo, pero todavía no las he hecho públicas, y hasta que no lo sepan ellos, pues no voy a darlas.

—Analiza un poco al rival, ¿cómo son sus líneas y su forma de jugar?

—Pegaso tiene un buen conjunto, y aunque su clasificación no parezca indicar esto, tiene mucha calidad en sus líneas. Creo que tiene el mismo problema que nosotros, que se dedica exclusivamente a jugar a fútbol, es un equipo que no tiene marrullerías, no juega al patadón. Su problema es que fuera de casa le cuesta trabajo conseguir puntos, porque hoy en día jugando así es muy difícil conseguirlos.

El domingo pasado su centro de campo estaba formado por Olmedo, Loren y Mur, que son futbolistas, creo, de los de más calidad que pueda haber en tercera división. En la delantera, Chaves con Eduardo y Villa, de los cuales no vamos ahora a descubrir nada.

—¿Se va a hacer un marcaje en especial a alguno de los jugadores rivales?

—No. Tenemos que plantear el partido en base a nuestras fuerzas, ya es bastante pensar en lo nuestro para que tengamos que estar atados psicológicamente al Pegaso. Yo soy partidario de que cuando un equipo no tiene la pelota hay que marcar, no sólo a uno, sino a todos los rivales. Pero entre esos seis hombres que hemos dicho. ¿cuáles son los más importantes? Son seis futbolistas con mucha categoría.

—¿No se jugará tras el tropiezo del otro día, penalty incluido, con cierto recelo?

—Tenemos que evitarlo. No podemos jugar de cara a la clasificación, porque entonces estamos perdidos. Tenemos que jugar en cada partido pensando que podemos ganarlo, y no pensando en la clasificación.

—¿La afición puede tener en este aspecto su importancia?

—Siempre es importante, lo he dicho muchas veces, sobre todo cuando se dan circunstancias como las que atravesamos, que estamos teniendo problemas en hacer alineaciones por gente lesionada. Y problemas que a nadie se oculta que nos han pasado en varios partidos, siendo el colmo el domingo pasado, en que sinceramente creo que merecimos ganar a todas luces y con claridad.

### DEPORTE ESCOLAR

## Fijadas las cuotas de arbitraje

El Comité Permanente del deporte escolar acordó que el sábado día 6 de febrero dé comienzo la fase local, infantil y juvenil, de deportes de asociación. En infantiles, el fútbol se desarrollará como fútbol con las normas inherentes a esta modalidad.

El campo a través, para todas las categorías, a nivel provincial se celebrará el 13 de febrero. Asimismo, se fijaron las cuotas de arbitraje que os-

cilan entre las 150 y 500 pesetas.

En cuanto a las diferentes zonas locales, se acordó fijar las competiciones locales de Cifuentes, Brihuega, Trillo y Budia, los días 20 o 27 de febrero, a elegir por la localidad organizadora, que es Brihuega.

La segunda jornada de zona se celebrará en Pastrana el 31 de enero, habiéndose acordado ya el calendario de las pruebas.

## Encuentros hoy

### BALONMANO

Caja Provincial-La Salle. 11.15 H. Polideportivo.

### FUTBOL SALA

Calzados Maruja-Foto Henares . . . . .	9.45	P. Municipal.
Bomberos-Centro Op. Caren . . . . .	9.45	Salesianos C. 1.
Justo Pobre-Interclisa . . . . .	11.00	Salesianos C. 1.
Banesto-Dep. Dycar. . . . .	9.45	Salesianos C. 2.
Ford-Cesinsa . . . . .	11.00	Salesianos C. 2.
Hispano Ferritas-G. E. Interclisa . . . . .	9.45	Salesianos C. 3.
Maristas-Bar Calleja . . . . .	11.00	Salesianos C. 3.
Comercial Plaza-Los Konys . . . . .	9.30	C. F. Profesional.
Disc. Alcázar-Hiper Calzados . . . . .	10.45	C. F. Profesional.
Ind. Corral-S. Francisco . . . . .	12.00	C. F. Profesional.
Viajes Cantabria-MOPU . . . . .	13.15	C. F. Profesional.
Colgate-Filtrona . . . . .	10.00	Maristas.
Mueblenares-Los Payos . . . . .	11.15	Maristas.
Hotel Pax-Camy . . . . .	12.30	Maristas.

# EL SABADO ES EL ULTIMO DIA HABIL PARA PONER LA SEGURIDAD AL DIA.

La nueva forma de entender la Seguridad Social, precisa de un censo actualizado.

Y la empresa debe aportar la información necesaria a través del Formulario e1, cumplimentado con exactitud.

El 30 es el último día hábil para poner la Seguridad Social al día.

Por una nueva Seguridad Social.

Formularios e1 e información en cualquier Oficina o Agencia de la Seguridad Social.



Ministerio de Trabajo y Seguridad Social.

"CASTILLA-LA MANCHA. EN COMUNIDAD"

# 800 millones anuales, por el "canon eléctrico"

En los próximos días (casi con toda seguridad, en el transcurso del mes de febrero), Castilla-La Mancha, o mejor dicho, las cinco Diputaciones provinciales de nuestra comunidad, recibirán del Tesoro más de trescientos millones de pesetas, en concepto del importe del canon sobre la producción de energía eléctrica, correspondiente al período comprendido entre los meses de agosto y diciembre del año pasado.

Según unas primeras estimaciones, todavía no oficiales, durante este año 1982, nuestra región percibirá por este mismo concepto cerca de ochocientos millones. En total, pues, más de mil millones de pesetas por el polémico, discutido y discutible canon eléctrico. Sea como fuere, bienvenido venga este elemento calificado oficialmente como "compensador" de los desequilibrios regionales.

Gran parte de esta cantidad (unos cuatrocientos millones, aproximadamente) irá a parar a las arcas de la Diputación Provincial de Guadalajara. Y, todo hay que decirlo, gracias especialmente al funcionamiento de la central nuclear de Zorita, y a la autorización de las también centrales nucleares de Trillo 1 y Trillo 2, que se convertirán en los próximos años en las de mayor potencia de todo el país.

Guadalajara, con una "potencia a considerar" de casi 550.000 kilowatios/hora, es la provincia castellano-manchega con mayor capacidad exportadora de energía, aunque ocupa un lugar muy discreto (el número dieciséis) en el total provincial del país. El resto de las provincias de nuestra región no tiene un peso específico demasiado importante en este capítulo, ya que baste decir, a título comparativo, que entre toda Castilla-La Mancha no se supera la potencia eléctrica de provincias como Lérida, Zamora, Salamanca o Tarragona.

Con arreglo a la potencia instalada, es la provincia de Cáceres, la más beneficiada en el reparto del canon, toda vez que a sus tres millones de kilowatios, le corresponderán en los cinco meses computables de 1981, alrededor de 646 millones de pesetas, cantidad que se aumentará a

1.550 millones en un año completo. Tras Cáceres, La Coruña, Oviedo, Salamanca, Zamora, Orense y Lérida serán las provincias más agraciadas; en tanto que las más perjudicadas lo serán Alicante, Valladolid y Segovia.

### LA POLEMICA DEL CANON

De otra parte, este tema del reparto del canon eléctrico (un canon, no lo olvidemos, que pagamos todos los españoles con el 5 por 100 de recargo impositivo en cada recibo de la luz), el tema, decíamos, ha levantado no pocas suspicacias y polémicas, incluso antes de su reparto, en zonas muy concretas de nuestra región. Especialmente, y como es lógico, dentro de la provincia de Guadalajara; en los pueblos más directamente afectados por la presencia de las centrales nucleares, casos de Sacedón, Almonacid de Zorita, y en la comarca de Trillo. Argumentos los hay para todos los gustos; de emplazamiento; argumentos impositivos e incluso políticos.

Polémica al margen, hay que puntualizar que, si bien el saldo es favorable para nuestra región en esta cuestión, no hay que olvidar sin embargo que el resultado final de este canon se hará conforme a la diferencia existente entre la potencia instalada —ya comentada—, y el consumo de cada una de las provincias. Según los datos que obran en nuestro poder, referidos al año 79, Castilla-La Mancha consume del orden de los cuatrocientos megawatios/hora, correspondiendo el mayor porcentaje a Ciudad Real y Toledo, por este orden. La provincia que consume menos energía eléctrica es Cuenca, luego Guadalajara, y en el medio, Albacete.

La diferencia entre la potencia instalada y el consumo es algo así como de uno a cuatro a nuestro favor, aunque, como ya hemos dicho, el dinero sale de los bolsillos de todos nosotros, y más a partir de este mes, con la subida del 12,6 por 100 de las tarifas eléctricas. Por cierto, ¿sabían que en un año, la luz ha subido cerca de un 45 por 100? Algo así, como tres veces más que el aumento salarial pactado

en el Acuerdo Marco Interconfederal (AMI) vigente durante el año 81, y cuatro veces superior a lo firmado en el Acuerdo Nacional de Empleo (ANE), para este año.

Energía de la Junta de Comunidades parece positivo. Nosotros disintimos.

El canon es un mecanismo compensatorio, pero insolidario. En cualquier caso, insuficiente.

Provincias	Potencia instalada (Kw.)	LAS CIFRAS DEL CANON	
		A percibir en 81 (pesetas)	1982
Albacete ...	167.346	34.863.192	83.673.000
Ciudad Real	232.326	48.400.475	116.163.000
Cuenca.....	314.115	65.439.577	157.057.500
Guadalajara	549.990	114.579.410	274.995.000
Toledo.....	283.821	59.128.428	141.910.500
Región.....	1.547.598	322.411.082	773.799.000



### NUESTRO PUNTO DE VISTA EL RIESGO DE LO NUCLEAR

Casi ochocientos millones de pesetas engrosarán las arcas de las cinco Diputaciones provinciales, en concepto del canon energético durante 1982. El canon es un mecanismo político compensatorio por producción de energía, y fundamentado en "aliviar" el rechazo de lo nuclear. ¿El canon es rentable? Políticamente, según UCD, sí es rentable. La valoración que hace el consejero de Industria y

Nuestra energía no es solar, sino hidráulica y nuclear, y este riesgo último, quizás más psicológico que real, no se corresponde con ese 5 por 100 de impuesto al consumidor, incluido el de nuestra propia región, claro está. "Exportar" una materia prima como la energía, es alejar más cada día la industrialización e hipotecarse en "importaciones" de manufacturas. ¿O es que las empresas vascas, por ejemplo, no van a cargar ese aumento en el producto final? ¿Por ese porcentaje a recibir querrán tener, de fronteras adentro, centrales nucleares? Indudablemente, que no. Al final,

ese dinero saldrá de nuevo. Hay más preguntas. Por ejemplo, éstas: ¿Cuál es el calvario a recorrer por el dinero desde que sale del bolsillo del consumidor, del ciudadano, hasta que llega a las Diputaciones? ¿Quién lo retiene? ¿Quién cobra el rappel bancario? Item más. ¿Es esta una solidaridad regional? No. Estamos creando provincialismo de nuevo. Simplemente, provincialismo. La Junta debería distribuir ese dinero equitativamente. No las Diputaciones. De los 767 millones, sólo a una media de 153, sólo Guadalajara lo supera ampliamente y Cuenca lo roza. Albacete, Ciudad Real y Toledo quedan por debajo. ¿Y quién descontaminará el Tajo a su paso por la provincia toledana? ¿Quién lo ha contaminado antes? Mientras tanto, el agua del trasvase riega Murcia con unas compensaciones también simbólicas. Nada asegura, pues, una redistribución provincial, y nada asegura después una solidaridad regional.

Antonio REGALADO y Juan Antonio POLO

### La opinión del político

#### AGUSTIN DE GRANDES: "EL CANON SERVIRA PARA DISTRIBUIR MEJOR LA RIQUEZA"

"El canon va a ser bastante positivo para las provincias y regiones productoras de energía, dado que hay provincias que padecen una gran carencia de infraestructura —como es el caso de Guadalajara—, con lo que se podrá dar una preferencia a los centros de localización donde se encuentre esta producción energética. Solidariamente se podrán hacer y corregir infraestructuras muy deficitarias en zonas tremendamente deprimidas, como las de la sierra.

Así está previsto a través de la Diputación Provincial de Guadalajara, y me consta que en alguna otra provincia se va a hacer exactamente igual. En definitiva, que el canon va a servir para una mejor distribución de la riqueza, y para que los pueblos más ricos se hagan más solidarios con las zonas más deprimidas".

## Ciudad Real

El titular del departamento de Sanidad visitó la ciudad

El titular del departamento de Sanidad de la Junta de Comunidades de Castilla-La Mancha, Juan José Pretel Cano, visitó Ciudad Real para comprobar sobre el terreno la situación sanitaria de la provincia. En una posterior rueda de prensa, en la que estaban presentes la senadora Cecilia Raposo, el diputado Pedro Menchero y el delegado territorial de Sanidad, el señor Pretel expuso los principales problemas con los que se encontraba su departamento, así como la línea de actuación que estaban siguiendo y que adoptarían una vez recibidas las transferencias.

Las transferencias a este departamento fueron aproba-

das en el Consejo de Ministros celebrado el pasado 29 de diciembre, para ser recibidas con fecha del 1 de enero, pero todavía no había sido publicado el decreto de transferencias que las dotará de efectos jurídicos. Pese a ello, informó que se estaban marcando las directrices para establecer el programa una vez recibidas las competencias de la Administración central.

Por lo que se refiere al presupuesto con que iba a contar el departamento para el presente año, el consejero dijo que para toda la región se podía estimar en unos cuatro mil millones de pesetas, teniendo en cuenta que no se transferían las competencias

del INSALUD ni del INSERSO, que son los que mayores partidas asumen. El presupuesto del FONAS, cuyas competencias sí serán transferidas, asciende a dos mil millones de pesetas y la partida por haberes del personal sanitario, supone la cifra de 427 millones de pesetas.

Declaró que el nivel sanitario de la región no era del todo malo y, refiriéndose concretamente a la provincia de Ciudad Real, que estaba bien dotada de centros, aunque podían observarse dos lagunas, como son el campo de Montiel y los montes; para intentar cubrir estas lagunas afirmó que se intentaría construir centros comarcales asis-

tenciales, para evitar los largos desplazamientos a que se ven obligados a realizar los enfermos de determinadas zonas. Se declaró más partidario de esta clase de centros comarcales que de los grandes centros sanitarios, centralizados casi siempre en la capital.

Al ser preguntado por el problema de las diez guarderías construidas en la provincia que no han podido entrar todavía en funcionamiento por la falta de personal, el doctor Pretel aseguró no conocer el tema a fondo, aunque prometió que intentaría por todos los medios a su alcance lograr que entraran en funcionamiento lo

antes posible. Finalmente, anunció que se estaba llevando a cabo un proyecto para una campaña de concienciación ciudadana con el objeto de que solamente se recurra al facultativo cuando realmente sea necesario. "Esta manía endémica española, afirmó, resta calidad a la asistencia sanitaria ambulatoria, debido a la masificación en las consultas y resta mucho tiempo, que habría que dedicar a quien realmente se encuentra enfermo".

Por la tarde, el señor Pretel Cano mantuvo una reunión con la Asociación Provincial contra las Toxicomanías, una de las pioneras en nuestro país.

## El nivel sanitario de la región no es malo



# Influencia decisiva en nuestro desarrollo



**DE AHORROS DE ZARAGOZA  
ARAGON Y RIOJA**

# El Cardenal Mendoza, rey sin trono

No es aventurado afirmar que su figura es la de mayor trascendencia para la historia de entre los nacidos en tierras de la Alcarria. Don Pedro González de Mendoza, Gran Cardenal de España, representa las más altas cotas que un hijo de nuestra provincia ha alcanzado nunca en el poder de una nación. Al lado de los Reyes Católicos, su trabajo como político eclipsa casi por completo a la faceta eclesiástica. Como todo hombre de poderosa influencia, su biografía ha adoptado tintes diferentes según los tiempos. Condensando las opiniones y los datos de algunos de los más significados investigadores provinciales, aquí queda un esbozo rápido de su vida e ingeniería obra.

Extrañamente a lo que sucede con otros grandes genios de la historia alcarreña, el Gran Cardenal Mendoza nació y murió en la ciudad de Guadalajara. Hijo de don Iñigo López de Mendoza, primer marqués de Santillana, y de doña Catalina de Figueroa, vio la luz el 3 de mayo de 1428 en el palacio de sus progenitores. Era el quinto de los hermanos varones y, al cabo, el más famoso. En su infancia, que pasó en Guadalajara, conociendo muy pronto la lengua latina y la literatura clásica, según afirma Layna Serrano en su "Historia de Guadalajara y sus Mendozas", estudio básico para conseguir una adecuada semblanza del Gran Cardenal.

Ya en estos primeros pasos de su vida, aconteció una de las innumerables anécdotas que jalanan su existencia: con nueve años de edad, fue nombrado párroco de Hita, a instancias de su padre y por renuncia del titular. Como es de suponer, nunca llegó a ejercer tal cargo. A los catorce, al ser promovido su tío Gutierre de Toledo a la silla arzobispal primada, no tuvo mayores inconvenientes para renunciar el arcedianato de Guadalajara en su sobrino. No obstante, el hijo del Marqués de Santillana pasaría inmediatamente a Toledo a fin de perfeccionar sus estudios.

Tras una muy corta segunda permanencia del Cardenal en Guadalajara, una vez muerto don Gutierre, pasó a cursar siete años de estudios en la Universidad salmantina. Sin embargo, no es este el capítulo más importante de su biografía. Al entrar en contacto con la Corte, y esto ocurrió a los veinticuatro años y por mediación de su padre, comienza la carrera que le habría de dar poder y gloria. Juan II, el rey, le tomó pronto gran aprecio y concedió al joven eclesiástico un puesto privilegiado en su real capilla. Como luego podría comprobarse, no desaprovechó las enseñanzas que su mente despierta recibía del trato diario en la Corte. De resultas de estas influencias, el rey le propuso para ocupar la mitra de Calahorra-Santo Domingo, a lo que accedió el Papa. Curiosamente, Juan II no pudo ver sellado este nombramiento, al morir poco antes de la llegada de las Bulas de Roma. La consagración del nuevo obispo fue celebrada con todo esplendor y presidida por Enrique IV.

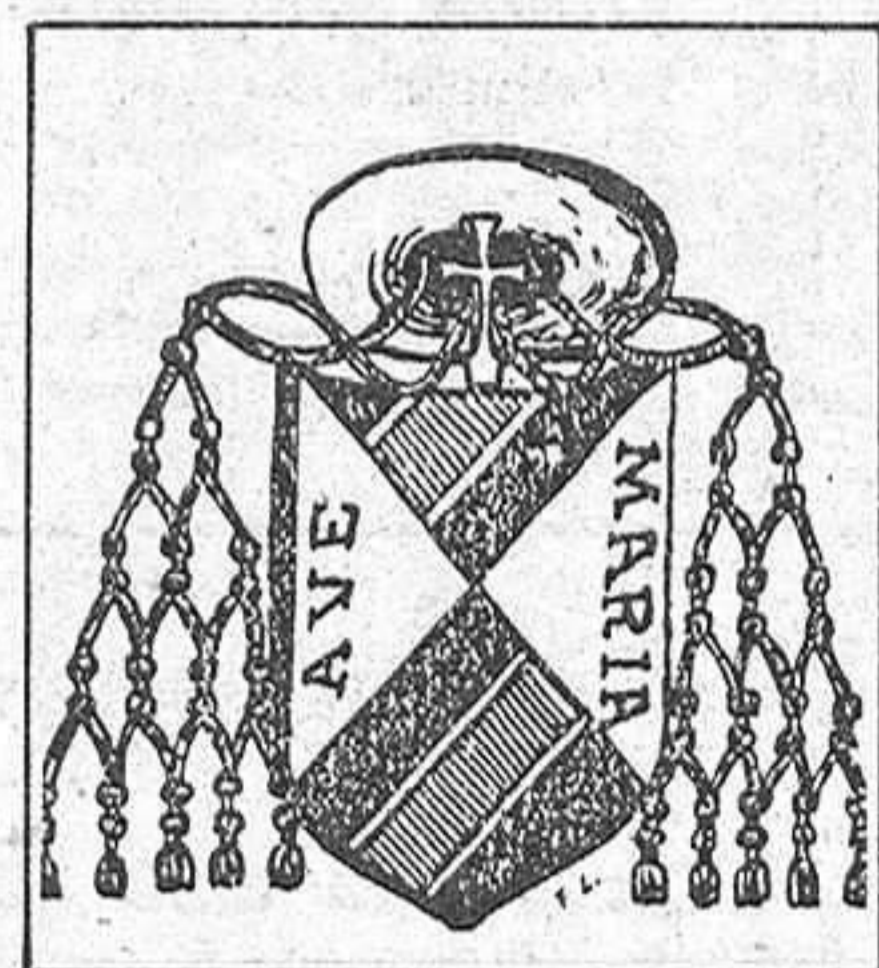
Estando ya próxima la muerte de su padre, el poder del Gran Cardenal aumentaba paulatinamente. Una vez lograda en 1467 la más codiciada mitra de Sigüenza, asiste como protagonista a la lucha sucesoria entre Al-

fonso e Isabel y los partidarios de Juana la Beltraneja. En estas circunstancias, maneja con habilidad los hilos del poder y logra para sí el capelo cardenalicio en 1473, superando con éxito las artimañas del arzobispo Carrillo. Así, poco a poco, acumula nuevos cargos: arzobispo de Sevilla, miembro del Real Consejo, señor de la villa de Almenara, además de los heredados de su padre.

## FIEL A LOS REYES CATOLICOS

Planteadas la lucha dinástica, es opinión comunmente aceptada que fue de enorme trascendencia la influencia y buen hacer del Cardenal Mendoza para que Isabel la Católica consiguiera el trono de Castilla. Con el advenimiento de los Reyes Católicos, él fue su mentor y consejero. Los biógrafos más favorables llegan a afirmar que los monarcas no decidían cosa alguna sin escuchar antes el parecer de su ilustre consejero. Aunque su mayor ocupación fue la pacificación del reino, también resalta su actuación en las negociaciones con Francia y Portugal, creación del Santo Oficio y la conversión de los moriscos y la expulsión de los judíos.

Aunque su importancia durante todo el reinado de los Reyes Católicos es generalmente reconocida, resalta aún más durante los diez años de la guerra de Granada. En este punto, el Cardenal tomó sobre sus espaldas la tarea de abastecer el ejército, reclutar hombres para la guerra, atender el gobierno del país, aun compartiendo estas obligaciones con la reina Isabel. Político y guerrero a un tiempo, el "tercer rey de España" llegó al extremo de costear



Blasón del Cardenal. según apunte recogido en el libro de Layna. Esculpido sobre piedra, estuvo sobre la puerta de su casa en Guadalajara y en el siglo XVII sobre el corral del Palacio del Infantado

de sus propias arcas tres mil jinetes y varios miles de hombres cuando las circunstancias de la guerra lo hicieron preciso.

## EL ASPECTO HUMANO

Con tantos panegíricos escritos, es más que corriente omitir la descripción humana del Cardenal. Su fisonomía nos la da el ya mencionado trabajo de Layna Serrano: "de estatura mediana, más bien delgado, pero de fuerte complexión, (...) proporcionada a la disposición de los miembros, gentil presencia y airoso talle según Salazar; pelo castaño tirando a negro, suave y muy abundoso que pronto dejó yerma la mayor parte del cráneo (...), mirada



Retrato del Cardenal Mendoza. Grabado que figuró en el número extraordinario de "Flores y Abejas" publicado en 1895, con motivo del cuarto centenario de la muerte del ilustre alcarreño.

afectuosa y acogedora que solía tornarse altiva e hiriente cuando la cólera podía más que el freno de la voluntad; la nariz de fino diseño, algo aguileña; a la boca pequeña, bien delineada, con labios carnosos y sensuales, dábala extraordinaria expresión la sonrisa leve, casi imperceptible pero constante, sonrisa amable casi siempre, mas en ocasiones enigmática o burlona, concentrándose con la palabra y la mirada cuya

## COLON Y EL CARDENAL

Uno de los aspectos más recordados de su acción política es la ayuda que proporcionó a Cristóbal Colón en los comienzos de su empresa. Siguiendo a Eusebio Martín de Velasco, parece ser que Colón se presentó en Córdoba en los primeros meses de 1486, con el objeto de ser recibido por los reyes. En esta visita, el

- A los nueve años fue nombrado párroco de Hita. Con el tiempo, conseguiría la mitra de Sigüenza y el capelo cardenalicio

- En su siglo fue criticado por algunas debilidades terrenales. De resultas de ellas tuvo tres hijos

suave modulación daba singular encanto a la charla del Cardenal". Con estas y otras fórmulas ha dibujado la historia el retrato de este ilustre alcarreño.

Sin embargo, tampoco es exacto dar una imagen plena de perfecciones, pudiéndosele tachar de egocéntrico y ansioso de honores, altanero en ocasiones. Ni sus panegiristas niegan que fue "vencido de amor de las mujeres", tentación a la que no pudo arrebatare. A su ingenio se atribuye también la frase "a las mujeres, como a los castillos, se las toma por sorpresa, por asalto o por hambre". Como resultado de estos devaneos, fue padre en tres ocasiones. Aunque siempre cuidó de ocultar esta conducta, no se libró en vida de la reprobación de algunos poderosos y de los chismorreos de los más.

Cardenal Mendoza "se interesó vivamente ante la grandeza del plan y los francos alardes de religiosidad de su autor: por mediación, en fin, de aquel hombre ilustradísimo y tolerante; muy superior a su época, los reyes doña Isabel y don Fernando, concedieron una audiencia al desdichado marino". A pesar de tal intersección, la lucha con Granada no permitió satisfacer las demandas del descubridor de América. Con todo, los esfuerzos del Cardenal se verían finalmente recompensados tras la salida de las carabelas el 3 de agosto de 1492 del puerto de Palos.

Como mecenas, precursor en España de tal figura renacentista, su extensa cultura le llevó a consagrar muchos de sus afanes a favorecer los estudios humanísticos. Como mantiene Catalina "en las aficiones litera-

- Su figura jugó un papel importantísimo en el reinado de los Reyes Católicos. También supo ganarse la confianza de Juan II y permanecer cerca de Enrique IV

rias y en la protección a los escritores mostrose siempre constante y generoso, favoreciendo los adelantos del arte de la imprenta, que en sus tiempos se propagó en España, con más lentitud de lo que se cree; pero ganando terreno ya nunca perdido". Si no como autor, sí como mecenas apareció su nombre en numerosos libros: a él le dedicó Nebrija sus "Introducciones Latinae" y, como éste, otros muchos genios de la época. En este sentido, el Cardenal ordenó las constituciones del Colegio de Santa Cruz, una de sus más alabadas fundaciones. En otro aspecto, artistas a su servicio como Juan de Segovia y Sancho de Zamora pasaron a vivir a Guadalajara. En lo concerniente a la arquitectura, el Cardenal Mendoza ordenó para Guadalajara diversas construcciones. Tales fueron la reedificación de la antigua ermita de Nuestra Señora de Afuera en la margen derecha del Henares; construcción de una nueva casa frente a la iglesia de Santa María de la Fuente, comenzándola bajo los cánones del incipiente estilo renacentista. Asimismo, ensanchó la Plaza Mayor dotándola con columnas del denominado estilo alcarreño. Dentro de la provincia, en Jadraque erigió sobre su cerro el castillo del Cid, con intención de que lo habitara su hijo don Rodrigo. En Sigüenza fueron también notables las reformas practicadas en el palacio-castillo de los obispos y en otras construcciones. Por España y el extranjero —reedificaciones a su costa se realizaron en Roma y Jerusalén— dejó grabado en piedra su interés por la arquitectura y la fuerza de su posición en la Corte.

Tan extensa obra tuvo su fin un 11 de enero de 1495. En ese día, falleció el Gran Cardenal de España, en las casas que había reedificado frente a la parroquia de Santa María de Guadalajara. Por mandato suyo, fue enterrado en el coro mayor de la catedral de Toledo. De este modo se convertía en historia el que, siglos después, fuera definido como "señor poderoso y rico por su nacimiento, prelado eminente, político consumado, soldado valeroso, consejero sabio y prudente, varón insigne de las letras, hombre generoso y caritativo, hizo tan glorioso su nombre que no dudamos en calificarle del más preclaro entre los hijos ilustres de Guadalajara".

GOÑALEZ PRADILLO



# tve

# PROGRAMACIONES

Domingo, 24 de enero

## HOY

### PRIMERA CADENA

9.45 Carta de ajuste.  
10.00 Apertura y presentación.  
10.02 Hablamos.  
10.25 Santa Misa.  
11.20 Gente joven.  
12.10 Mirar un cuadro.  
12.30 Tiempo y marca.  
14.00 Sport Billy.  
14.30 Deportivo.  
15.00 Noticias.  
15.30 La pantera rosa.  
16.00 Verano azul.

"No nos moverán".  
17.00 Por arte de magia.  
17.30 Vamos a ver.  
18.00 Sesión de tarde. "La Ciudad de los Muchachos".  
19.50 Avance deportivo.  
20.05 Documental. "La máquina increíble".  
21.00 Noticias.  
21.15 Los libros. "Los milagros de Nuestra Señora", de Gonzalo de Berceo.  
22.15 En color.  
22.45 Deportivo.  
23.45 Despedida.

### SEGUNDA CADENA

15.15 Carta de ajuste.  
15.28 Apertura y presentación.  
15.30 El increíble Hulk. "Un lugar solitario".  
16.20 Dibujos animados.  
17.00 Lou Grant. "Hemiplejía".  
18.00 Musical Express.  
19.00 La puerta del misterio.  
20.00 Fútbol.  
21.00 Festival de danza rusa.  
21.55 Redacción abierta.  
22.00 Largometraje. "Madame Bovary".  
24.00 Despedida y cierre.

Policía	091
Comisaría de Policía	22 51 11
Gobierno Civil	22 52 61
Policía Nacional	22 02 41
Policía Municipal	21 10 09
Guardia Civil	22 31 58
Guardia Civil de Tráfico	22 16 90
Ambulatorio de la S. S.	21 17 68
Residencia de la S. S.	22 16 00
Casa de Socorro	21 24 40
Cruz Roja	22 17 88
Donantes de Sangre	22 43 43
Bomberos	21 20 80
Taxis	21 22 45
Ayuda mecánica permanente en carretera	22 11 00
Oficina de información municipal	21 31 02

### Horario de trenes

Guadalajara-Sigüenza				Sigüenza-Guadalajara			
6.58	9.14	11.37	12.04	5.53	7.20	8.44	12.59
14.21	16.04	19.36	21.02	14.24	16.30	17.38	20.08
21.26	21.24						

Domingos y festivos. Sigüenza-Madrid (Atocha), a las 19.06

Guadalajara-Madrid				Madrid (Atocha)-Guadalajara			
5.35	6.10 (1)	6.30	6.40 (1)	5.43 (1)	5.53 (1)	6.05	6.33
6.59 (1)	7.14	7.25 (1)	7.50	6.53 (1)	7.05	7.36	7.50 (1)
8.30	8.50	9.29	9.54	8.02	8.53	9.33	9.53
10.35	11.05	11.35	12.00	10.58	11.48	12.18	12.53
12.40	13.10	13.40	14.09	13.28	13.56	14.25	14.48
14.35	15.00	15.35	16.05	15.16	15.33	15.53	16.38
16.35	17.05	17.40	18.20	17.18	17.38	18.03	18.25
18.40	18.56	19.40	19.55	18.53 (2)	19.15	19.36	19.52
20.26	20.30	20.50	21.30	20.13	20.33	20.51	21.25
21.55	22.10	22.34 (2)	22.45	22.02	22.48	23.20	

(1) Laborables (2) Semidirecto

### Autocares de línea

**Empresa Flora Villa, S. A.**  
Madrid-Trillo-Zaorejas-Saelices de la Sal: 8.45 y 15 horas.  
Guadalajara-Trillo: 10 y 16.10 horas.  
Guadalajara-Brihuega: 13.30 y 19.30 horas.

**Empresa Continental**  
Guadalajara-Madrid: 10, 14.30 y 18.15 horas.  
Madrid-Guadalajara: 7.30, 13.15 y 15 horas.  
Madrid-Guadalajara-Jadraque-Soria: 8.45 y 16 horas.  
Soria-Jadraque-Guadalajara-Madrid: 10.30 y 15.30 horas.

**Empresa Samar**  
Madrid-Guadalajara-Molina de Aragón-Teruel: 7.45 y 15 horas.  
Llegan a Guadalajara a las 8.45 y 16 horas.  
Llegan a Molina de Aragón a las 17.45 horas.  
Teruel-Molina de Aragón-Guadalajara-Madrid: 8 y 14.30 horas.  
Llegan a Molina de Aragón a las 9.45 y 16.15 horas.  
Llegan a Guadalajara a las 11.45 y 18.15 horas.

**Empresa Vázquez**  
Madrid-Guadalajara-Molina de Aragón: 14 horas.  
Pasa por Guadalajara a las 14.50 horas.  
Llega a Molina de Aragón a las 17.45 horas.  
Molina de Aragón-Guadalajara-Madrid: 8.30 horas.  
Llega a Madrid a las 12 horas.  
A las 10 y 16.30 salen de Alcolea del Pinar hacia Sigüenza.

### Farmacias de guardia:

**HOY:** Manuel Ibarra López. V. de la Esperanza, bloque 5.  
**MAÑANA:** Milagros Gamó Cuesta. Molina de Aragón, 3.

**CUPON PRO CIEGOS: 856**

### BOLETIN DE SUSCRIPCION

D.....  
calle.....núm.....piso.....  
Localidad.....  
Provincia.....Teléfono.....

#### LA PRENSA

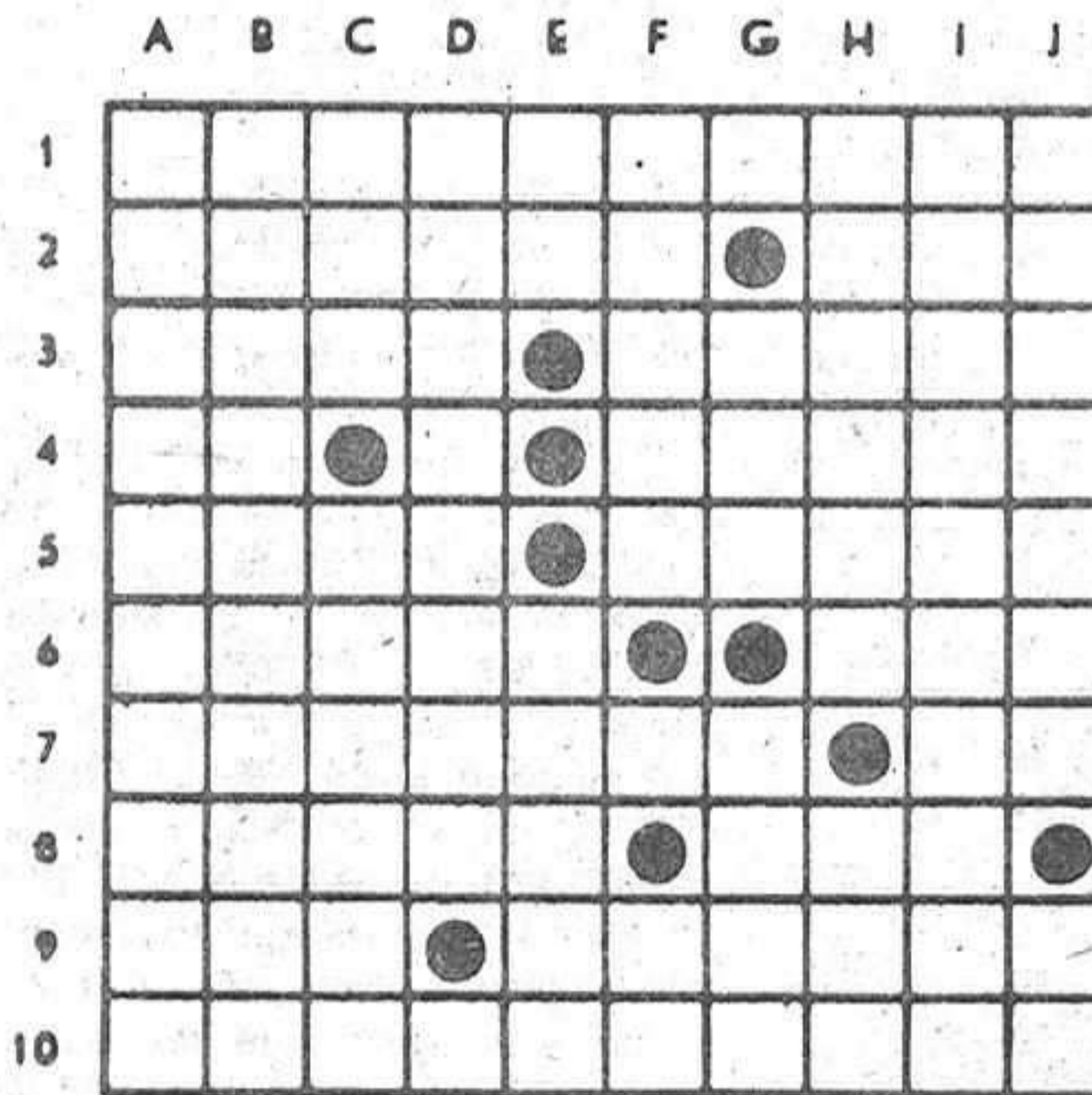
Se suscribe al diario **LA PRENSA** por el periodo de un.....  
Y PRORROGABLE HASTA NUEVO AVISO.  
Indique con una cruz (X) la forma en que abonará su suscripción.

Giro postal núm.....impuesto con fecha:.....  
 Cheque adjunto núm.....

PRECIO DE SUSCRIPCION  
 Anual: 7.750  Semestral: 3.875

ENVIE ESTE BOLETIN A **LA PRENSA** Calle Mayor, 43 GUADALAJARA Tel.: 22 86 97.

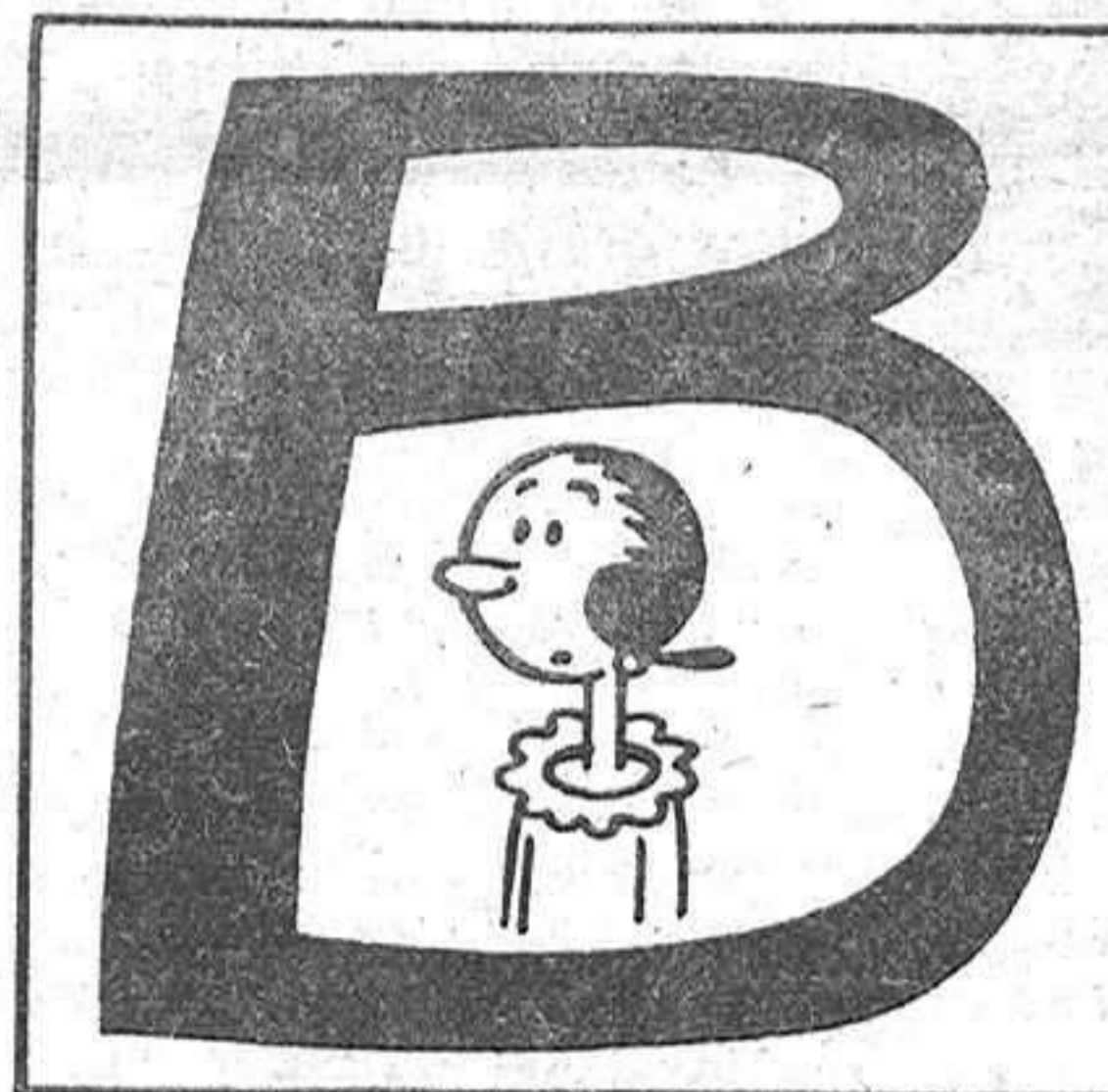
## PASATIEMPOS Por A. ARIAS



**HORIZONTALES:** 1: Asustar, amedrentar. 2: Tuviera estimación o valor. Bisonte europeo. 3: Vino considerado como excipiente medicinal. Río de Francia y Alemania, afluente del Mosela. 4: Pronombre personal. Vocal. Apacentar. 5: Volcán de la isla de Sicilia. Funda, instituye. 6: Perderé el equilibrio. Yerno de Mahoma. 7: Sustancias químicas susceptibles de entrar en la composición de una mezcla de propulsión. Campeón. 8: Manifiéstese la alegría. Isleta adyacente a la provincia de Pontevedra. 9: Isla de las Cícladas, en el mar Egeo. Líquido que queda después de destilar el vino para fabricar aguardiente. 10: Tranquilizasen, sosegasen.

**VERTICALES:** A: Tendrían ganas, desearía. B: Relativos a la posesión de un mayorazgo que se goza hasta que haya decisión judicial. C: Pronombre demostrativo. Dejase de reconocer, no admitiese su existencia. D: Dañaros, echaros a perder una cosa. Consonante. E: Matrícula española. Alce, levante hacia arriba. F: Pique al paladar el vino. Vocal. Prefijo negativo o privativo. G: Vocal. Río de Suiza, afluente del Rin. Instrumento musical chino. H: Cosía la rotura de una tela disimulando la compostura. Forma del pronombre personal. I: Compusiste, reparaste. J: Desmenuzaréis con los dientes. Preposición.

### JEROGLIFICO



¿En qué parte de Sudamérica está?

### SOLUCIONES A LOS PASATIEMPOS DE AYER

#### CRUCIGRAMA:

**Horizontales.** 1: Carcomidas. 2: Llama. Aru. 3: Agua. Corre. 4: Ra. R. Redel. 5: Irai. Osóme. 6: Final. Sos. 7: Inóscico. Le. 8: Cedés. VII. 9: Ajo. Iona. 10: Rosmarinos.

**Verticales.** A: Clarificar. B: Algarinejo. C: RAU. Anodos. D: Ciaríase. M. E: Om. Lisia. F: Macro. C. Or. G: I. Oes. OVNI. H: Dardos. Ión. I: Arremolino. J: Suélese. As.

#### JEROGLIFICO:

Para Pipo.  
(par; apiP; o).

## Cartelera

• **COLISEO LUENGO:** "Saló a los 120 días de Sodoma", de Pier Paolo Passolini. Pases a las 6.30 y 8.30.

Por fin se estrena en nuestra ciudad una de las películas más polémicas de uno de los directos italianos más polémicos. Criticada y alabada a partes iguales, esta obra del desaparecido Passolini tuvo al poco de producirse serios problemas con la Magistratura italiana, la cual se negaba en redondo a su distribución. En España se ha reproducido semejante clima de expectativa y ahora es la ocasión de que el aficionado alcarreño se incline por el lado de los detractores o por el contrario.

Esta tarde, en sesión infantil, la película de dibujos animados "El gato con botas". Pase a las 4.30.

• **MODERNO:** "Los caballeros de la mesa redonda y sus locos seguidores", realizada y protagonizada por Graham Champan, John Cleese, Terry Giglian y otros. Pases a las 6.30 y 8.30.

Aunque no hay confirmación por parte de esta sala, parece definitivo que esta será la película que ocupe su programación para el fin de semana. De ser así, es una buena noticia contar de nuevo con una producción de los responsables de "La vida de Brian".

• **IMPERIO:** "Distrito Apache", con Paul Newman. Completan el reparto Edward Asner, Ken Wahl y otros. Dirigida por Dan Petrie. Pases a las 7.00, 8.30 y 10.30.

Más que la historia de unos barrios marginados, con el inevitable repertorio de situaciones tensas, el interés recae en la actuación de Paul Newman.

A las 4.45 de esta tarde, "Cactus Jack", con Kirk Douglas y Ann Margret.

• **LA PRENSA:** Hoy, programa doble. A las 5.45 "El cuerpo más bello del mundo". A las 8.30 "Alicia en el país de las maravillas".

Presente este cupón en NARDOS y obtendrá, en cada consumición, un descuento de 50 pesetas





## Arriaca, un centro reconocido

Principalmente, es un centro de Formación Profesional. Además, se realizan una serie de cursos complementarios. Hablar de Arriaca supone hablar de una labor que se viene realizando desde el año 1972, en base a dar a Guadalajara algo más, de llegar a donde otros centros no han podido llegar. Es, como todo el mundo sabe, una obra social de la Caja de Zaragoza, Aragón y Rioja. Es un centro que se ha ido extendiendo poco a poco a través del alumnado exclusivamente, porque propaganda del centro no se ha dado.

Como obra social de la Caja, primero se encuentra en función del cliente, pero es bien cierto que las clases están abiertas para todos aquellos que tengan interés en las mismas. En un principio, cuando se creó Arriaca, se pensó que las enseñanzas podían ir orientadas hacia la mujer, pero luego, debido a las necesidades y circunstancias de la ciudad, se han ido transformando, siendo mixtos los cursos complementarios.

En el año 75, y dados los medios con los que contaban el centro, se reconoció por el Ministerio de Educación como centro de Formación Profesional. Este es femenino y acuden a él chicas entre los 14 y 16 años de edad. Las clases comienzan a las nueve de la mañana hasta la una y cuarto y, por la tarde, desde las tres y media a las cinco y media. Tienen como especialidades: Administrativo, Operador de laboratorio, Moda y confección, y Peluquería, que ha comenzado nueva este año.

La Formación Profesional se encuentra subvencionada por el Estado, teniendo que pagar solamente las alumnas 425 pesetas al mes. La rama de Química no se da en toda Guadalajara, siendo éste el único centro donde se enseña.

Hablamos con la directora de Arriaca, Amelia Pérez, que está a cargo del centro desde sus comienzos. Durante los seis primeros años la enseñanza se impartía en Francisco Cuesta, más tarde, se pensó en un nuevo local, el actual, al comprobar que el primero se iba quedando pequeño a

las necesidades del centro.

Amelia Pérez nos explica que Arriaca se preocupa por tener un contacto con los padres de las alumnas, a los que se les llama para tener entrevistas personales, al igual que a las alumnas. Se ha comprobado que las entrevistas así son mucho más positivas que las realizadas masivamente



Amelia Pérez Román, directora de Arriaca.

con todos los padres. Por otra parte, a través de la tutoría se procura llegar a las alumnas en todas sus necesidades y ayudarlas en sus problemas. Se trata, en definitiva, de, respetando siempre su libertad, inculcarlas una formación humana, cultural

### • Imparte enseñanza de Formación Profesional, cursos complementarios y otras actividades

y religiosa. Antes de matricularse se mantiene una entrevista con la niña y sus padres, a fin de explicarles la línea de formación que lleva el centro.

Doce profesores, un administrativo y un ordenanza actúan en el centro a cargo de 468 alumnos matriculados entre todas las actividades, Formación Profesional y cursos complementarios, que acuden a las clases actualmente. En el centro se cuida mucho la parte material y a que las alumnas mantengan los materiales como suyos, así como intentar conseguir que las estudiantes se esfuercen en su trabajo y se exijan a ellas mismas lo que constituye un triunfo para Arriaca.

Al ser un centro homologado, los exámenes se realizan en Arriaca y el criterio que se sigue es que las alumnas salgan bien preparadas, aunque para ello deban repetir un año más. El porcentaje de aprobados del alumnado el pasado año fue de un 22 por 100 en junio y considerablemente superior en septiembre. Una de las características de Arriaca es que normalmente se mantienen todas las niñas durante el curso. En el centro, se da el primer grado de Formación Profesional que comprende dos años, así como el curso de enseñanzas complementarias de acceso al segundo curso, que ha comenzado este año. El segundo grado se espera poder dar próximamente y es seguro que para el



En las clases de peluquería, las alumnas ensayan con maniqués.

próximo año, se introduzca la especialidad de contabilidad en Arriaca.

Dentro de las enseñanzas de Formación Profesional, los miércoles cuentan con un club de hogar, además de un club de idiomas y otro de trabajos manuales otros días de la semana, que son voluntarios para las alumnas que quieran asistir a los mismos.

### CURSOS COMPLEMENTARIOS

A partir de las seis de la tarde, comienzan en el centro las clases de cursos complementarios mixtos, a los que acuden en su mayoría adultos, tanto profesionales, como estudiantes y amas de casa.

Los cursos que se imparten son de mecanografía, taquigrafía, estenotipia, idiomas —francés e inglés— y corte y confección. Estos cursos suelen costar entre las 1.000 y las 1.500 pesetas mensuales y se da un número bastante elevado de alumnado. En máquina y taquigrafía se realizan los cursos trimestralmente.

Amelia Pérez nos explica que para la mujer, los cursos de corte y confección han supuesto una actividad que les resulta muy útil y de la que se pueden servir con su enseñanza.

Arriaca se encuentra abierto durante todo el año, salvo en el mes de agosto. En verano, se suelen ofrecer algunos cursos intensivos. Después de diez años de actividades, Arriaca está ya totalmente consolidada. Para el próximo año, y a fin de que se puedan beneficiar un mayor número de alumnos, se pretende implantar horarios partidos, de tal manera que existiera un grupo de mañana de F. P. que daría clases de ocho a dos, y otro de tarde, de tres a nueve.

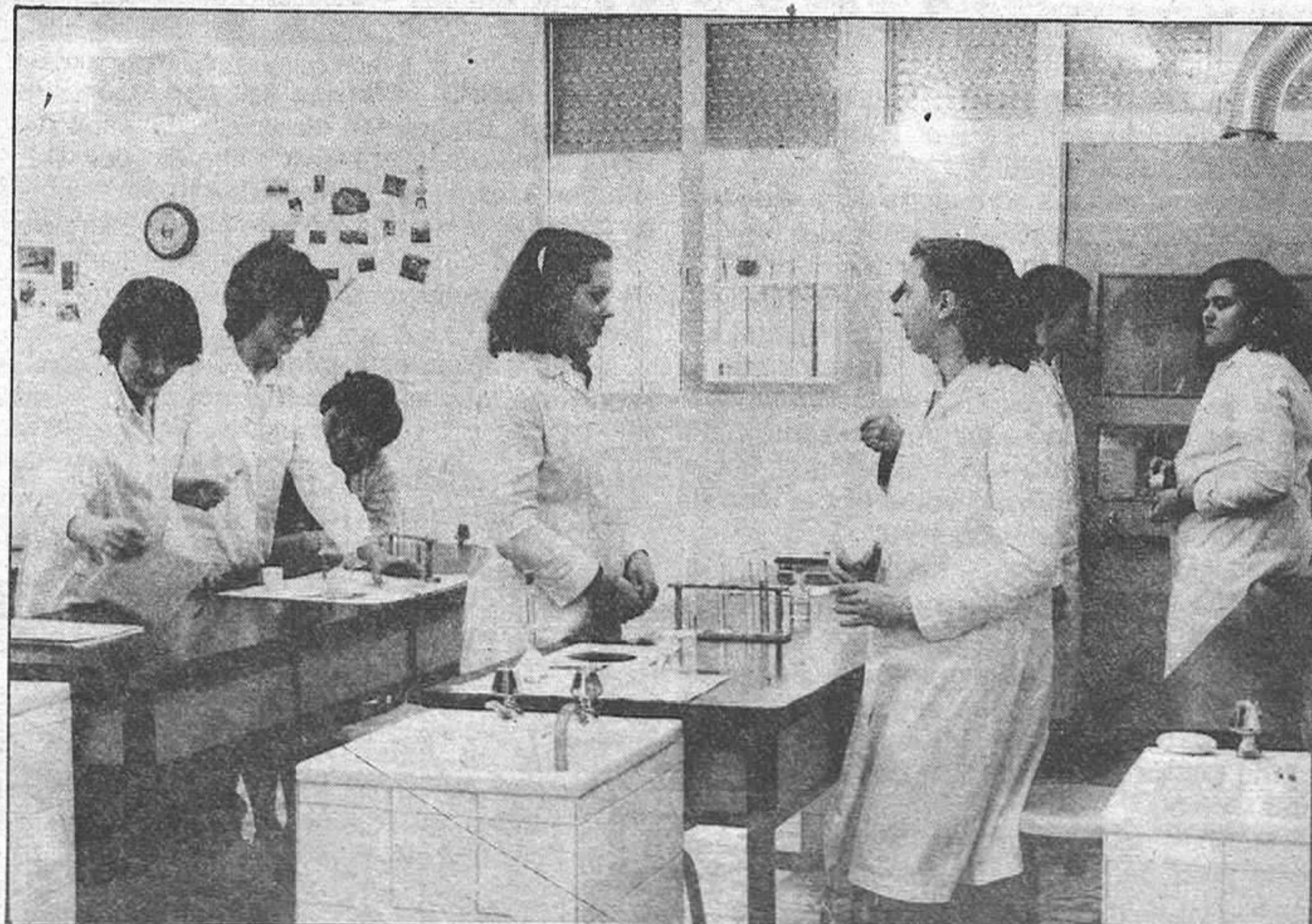
Al ser una obra social, la Caja de Zaragoza, Aragón y Rioja pierde dinero con Arriaca. El mante-

nimiento del centro supuso el año pasado unos dieciséis millones de pesetas.

Además de las actividades ordinarias de F. P. y cursos complementarios, en Arriaca se realizan una serie de actividades extraordinarias. Así, por ejemplo, durante las pasadas fiestas, tuvo lugar un ciclo de navidad, que contó, organizado por las alumnas y con la ayuda de los profesores, con un desfile de modelos, peinados y una exposición de cocina navideña, entre otras cosas. El ciclo terminó con una fiesta de Navidad, con los padres de las alumnas.

Para este trimestre, se ha pensado realizar un ciclo de conferencias para padres, donde se incluirían temas como "la familia y su dimensión social" e "influencias de las ideologías en la familia", entre otros.

Amelia Pérez nos muestra el centro que cuenta con más de mil metros cuadrados. En el momento que visitamos Arriaca, se están impartiendo las clases de Formación Profesional. Las alumnas, con batas blancas, se encuentran en clases de química, peluquería, corte y confección y clases teóricas. La directora nos comenta que además existe una muy buena relación entre los profesores, con los que más tarde tenemos oportunidad de charlar. Entre los temas de estudio, mientras hablamos, destacan las conversaciones que mantienen respecto a los problemas humanos y personales de las alumnas, muchas de ellas de pueblos de la provincia. Algunas "trastos", otras estudiosas, alguna fuma mucho, y, entre anécdotas y un rápido estudio de la educación y sus problemas, los profesores nos van demostrando que en el centro Arriaca no sólo cuentan las alumnas como tales, sino también como personas, que es lo importante.



Alumnas de Formación Profesional, en la clase de química.

Ana AMADOR  
Fotos: ROMO