

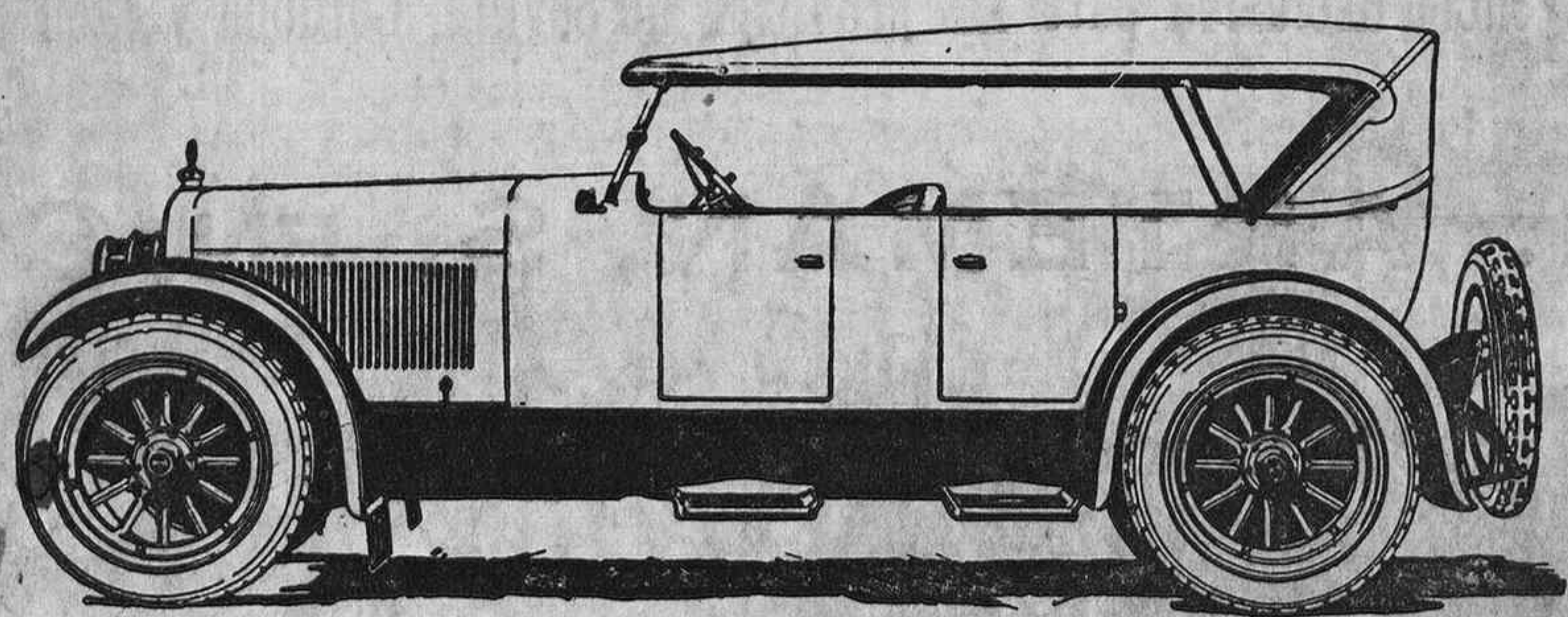


# CÓRDOBA AUTOMOVILISTA

EJEMPLAR  
UNA  
PESETA

## AUTOMOVILES CHANDLER-CLEVELAND

Representacion exclusiva: MARIANO SANCHO (S. A.)  
Casa central: General Martinez Campos, número 9.—MADRID (10)



### SUCURSALES DE PROVINCIAS

VIGO: García Barbón, 39.  
SEVILLA: O'Donell, 38.  
BILBAO: Gran Vía, 9.

BARCELONA: Paseo de Gracia, 102.  
SANTANDER: Garage Sancho.  
GIJÓN: Cifuentes, 2 y 4.

GIBRALTAR Irish Town, 9  
CORDOBA: G. Capitán, 13

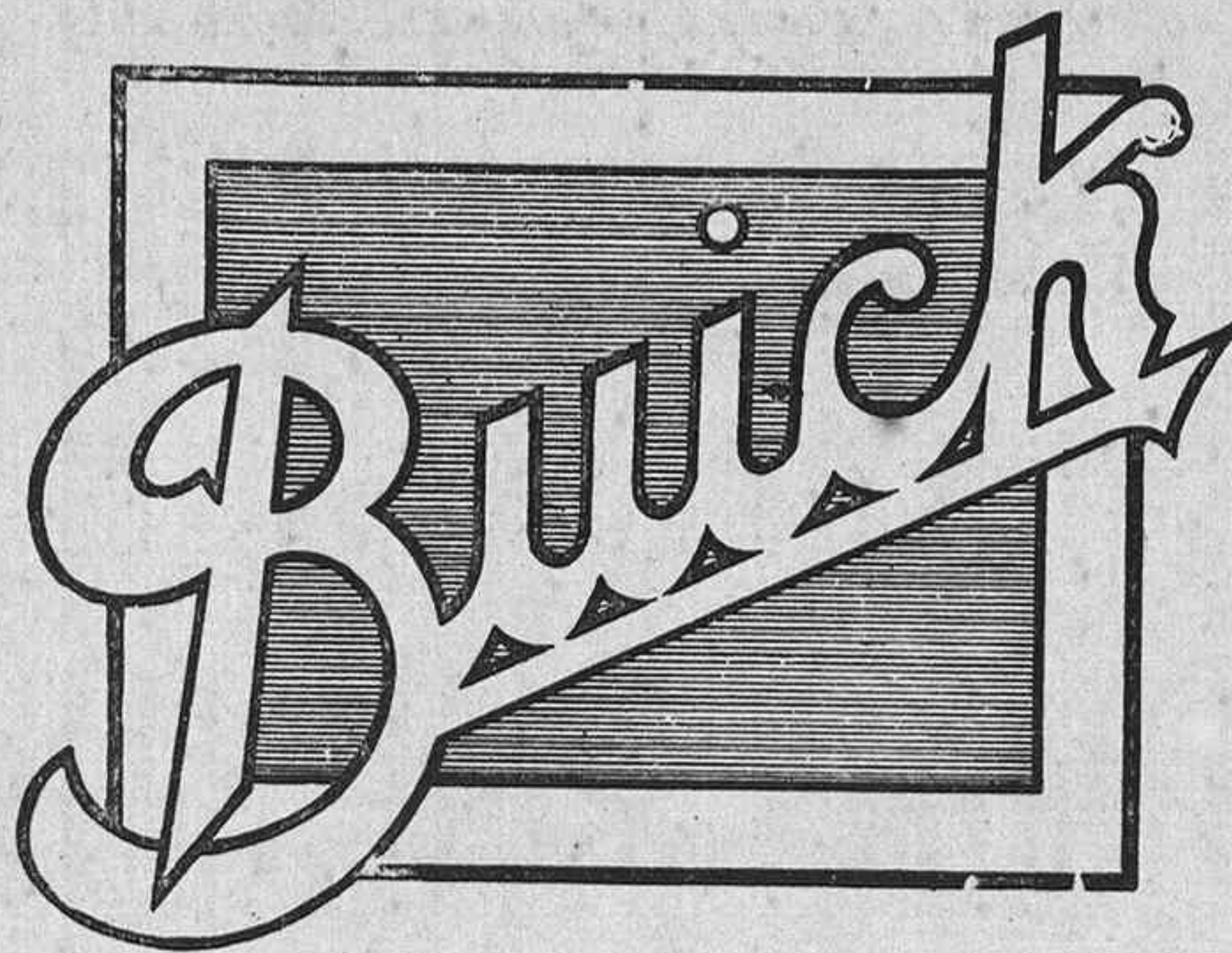
**Ventas al contado y a plazos.**

**Aceites, grasas, neumáticos, accesorios.**

(c) Ministerio de Cultura 2007



# AUTOMÓVILES



Agencia exclusiva para las provincias de Sevilla, Córdoba y Jaén

**M. ARTEMAN, S. EN C.**

**Exposición Sevilla, 3**

GARAGE CERVANTES □ AVENIDA DE CERVANTES, 16

**CÓRDOBA**





# CÓRDOBA AUTOMOVILISTA

Año III

ORGANO DE LOS AUTOMOVILISTAS DE LA PROVINCIA  
REVISTA QUINCENAL

N.º 39

OFICINAS: SEVILLA, 16

DIRECTOR: FRANCISCO QUESADA

TELÉFONO NÚM. 213

1.º DE FEBRERO DE 1925

*Suscripción: Trimestre, 10 pesetas.—Semestre, 19.—Año, 38.—Pago anticipado.*

## El tráfico de automóviles en España

Desde la vigencia de los actuales Tratados de Comercio con Francia, Italia, Estados Unidos de América, etc., una de las importaciones que en España han adquirido enorme desarrollo es la que se refiere a los automóviles.

Diversas causas contribuyen a ello: no solamente la completa insuficiencia de la producción española ha originado esta invasión de marcas extranjeras, sino que es también causa primordial de ello la generalización del automóvil, que de haber sido un objeto exclusivamente de lujo, patrimonio de las clases pudientes, tiende hoy a democratizarse, valga la palabra, para convertirse en un auxiliar poderoso del hombre de negocios, del médico; en una palabra, del individuo deseoso de actuar en la vida moderna.

Lejos estamos, pues, del momento en que cese en España una importación que seguramente ha de aumentarse, ya que la actividad que precisa hoy exista en el desarrollo de todos los órdenes de la vida actual obliga a emplear el automóvil como útil necesario.

No es, pues, extraño que ante la perspectiva que el porvenir depara al comercio automovilista en España la competencia en el mismo sea aguda, máxime si también en su misma producción se haya agravada por los adelantos de la técnica y el ideal de fabricar a bajo costo, y que por lo tanto sea un problema muy importante y digno de tenerse en cuenta el medio y forma de aquilatar los gastos de transportes desde fábrica al lugar de venta, los gastos de manutención que ello implica, utilizando a la vez cuantas combinaciones sea posible efectuar dentro de las tarifas y material de ferrocarriles extranjeras y que ambos permiten.

Desgraciadamente, aún estamos aquí en un período completamente embrionario en cuanto se refiere a la utilización del ferrocarril como medio de transporte para los automóviles, pues parte de sus tarifas prohibitivas, las condiciones en que éstas se aplican son el mayor aliado para que el 90 por 100 de los coches importados en España sean conducidos desde la frontera o puerto por donde llegan hasta su destino por sus propios medios.





## IMAGENES DE S. RAFAEL

Patrón de los automovilistas cordobeses

*En las oficinas de Córdoba Automovilista, se pueden adquirir imágenes de San Rafael, guía de los caminantes, para colocarlo en el tapón del radiador del automóvil.*

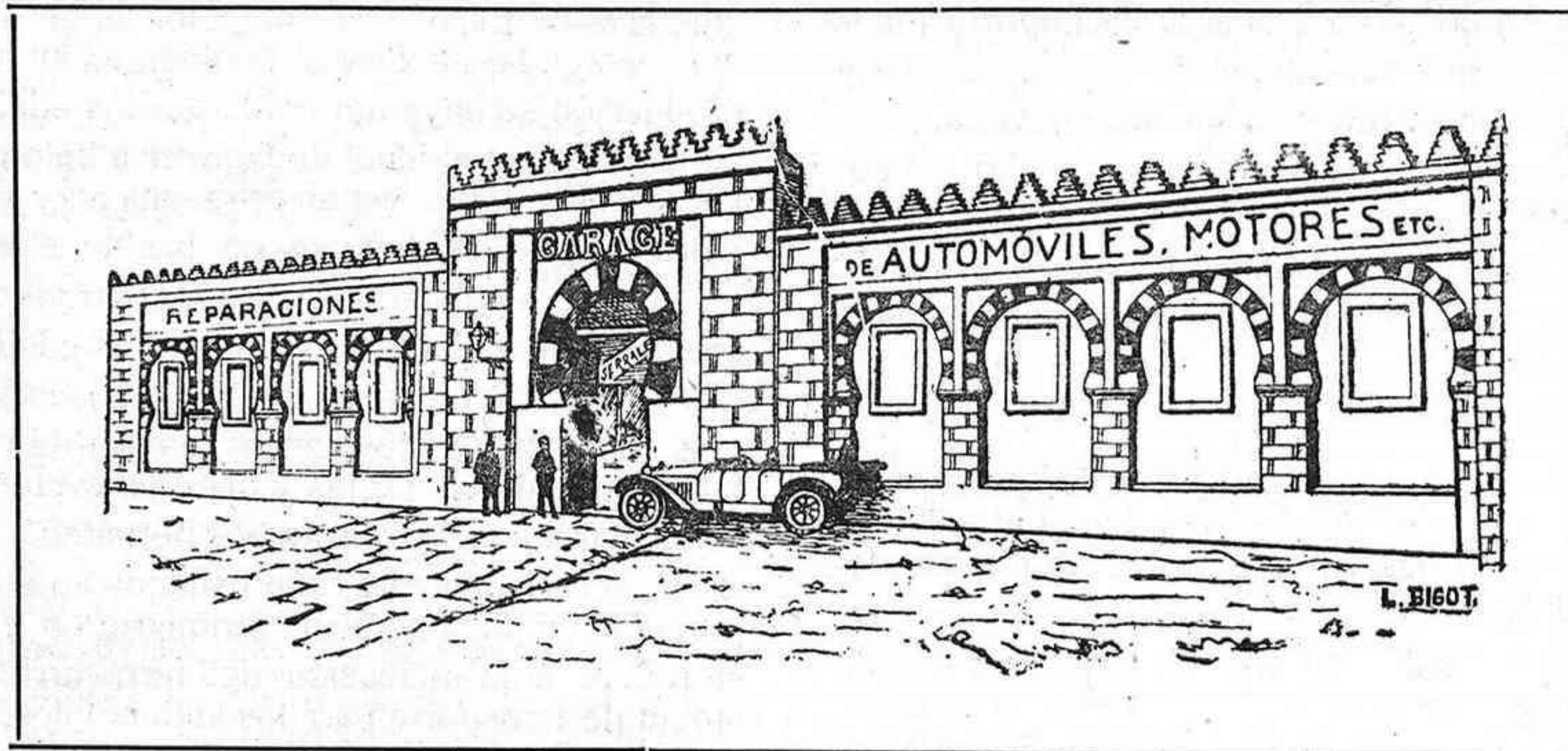
*Las referidas imágenes se venden al precio de 30 pesetas y a 25 a los suscriptores de esta revista. Está fabricada en una aleación metálica, y resulta muy elegante. Altura: 13 centímetros.*

*A nuestros adheridos de fuera de Córdoba, se les remitirá por correo, sin aumento de precio.*

## Sociedad Anónima SERRALEON

INDUSTRIA, NÚM. 4.—(Cercadilla) CÓRDOBA

STOCK BERGOUNGAN



STOCK BERGOUNGAN

Vista exterior del edificio propiedad de la Sociedad

Reparación de Automóviles y motores a explosión.—Stock de bandajes macizos y prensas para su colocación, Grasas y Aceites Lubrificantes, Correas, Gomas, Amiantos, Cogine-

tes de bolas, Accesorios para Automóviles, Suministros para Fábricas y Talleres, Manómetros Hidráulicos y Collarines para prensas

Telegramas y Telefonemas: **SERRALEON.-CORDOBA**



## Clases de ruedas para automóviles

Si bien es cierto que los comerciantes o fabricantes de ruedas, cada cual elogia su mercadería, se debe tener en cuenta que de todas las clases existentes, generalmente, las hay buenas y malas; esto es, según su construcción y la calidad de los materiales empleados. No es posible que por un precio ínfimo un fabricante esté construyendo ruedas, para automóviles, de muy buena calidad y, por consiguiente, de gran duración, ya sean éstas de alambre, de madera o de disco. Ahora bien; siendo las ruedas de la mejor calidad, se puede notar cierta diferencia entre una y otra de las tres clases mencionadas.

Muchas personas buscan la economía tratando de conseguir las cosas más baratas, pero esto es una mal entendida manera de economizar y sólo estando falto de recursos puede ser aprobado ese temperamento. Es ya hartos sabido que todo lo que denominan de «precios económicos», resulta al final, más caro; puesto que su calidad es la más inferior y, por lo tanto, su duración también es la mínima.

### La rueda de alambre

Entre las clases superiores de cada tipo de rueda, es la de alambre la que tiene más adeptos y es también, sin duda, la más elegante y que resulta apropiada para la ciudad y buenos caminos en donde el barro no molesta gran cosa, por la sencilla razón de que no es tan fácil de limpiar como las de madera, y más todavía, las de disco.

Mucho antes de que el automóvil existiera, ya estaba en uso la rueda de alambre. Esto sólo equivale a decir que aun no habiendo sido inventada para el auto, le fué aplicada por ser de utilidad más que otra. Este tipo pertenece al de tensión, porque el peso es soportado por los rayos que se hallan en la parte superior, en lugar de hacerlo los que se encuentran en la parte inferior. Esta clase de rueda, sin duda alguna, es más elástica y resaltante que la rueda de madera, destacándose en los esfuerzos laterales su superioridad de resistencia.

Son incuestionables las propiedades radiantes de calor que tiene la rueda de alambre, y tanto para efectuar la marcha como la detención del automóvil, no cabe duda de que se hace con más facilidad si la rueda es liviana. También es cosa que apreciar la suma facilidad con que se puede sacar y reemplazarla por otra, lo cual da muy buen resultado cuando hay que cambiarle el neumático.

Pertenece la rueda de alambre, al tipo llamado de suspensión, por el motivo de ser llevada la carga por los rayos de la mitad de la parte superior, que están bajo tensión, mientras que en las ruedas de madera soportan el peso los rayos inferiores, que son los que están bajo compresión. Hay muchos más rayos y más área en el borde para el trabajo efectivo en las ruedas de alambre que en las de madera; en estas últimas sostienen todo el peso los dos o tres rayos que se encuentran en la parte inferior.

Y además es posible ahorrar algún combustible mediante el uso de la rueda de alambre, que sumado a las propiedades ya citadas justifican la aceptación cada día mayor que está alcanzando este tipo.

### La rueda de madera

Esta rueda, bien puede decirse que es la que ocupa el segundo orden. Se usa, sin embargo, bastante; es de práctica para el campo y fácil de limpiar cuando se ha embarrado. Puede ser construída de madera muy fuerte, y por lo tanto, deberá ser lo suficientemente resistente para todo el peso que deba soportar. Pero, eso sí, la persona que no sea del todo entendida en la clase de materiales que deben de emplearse para que una rueda de madera sea de buena calidad, puede que se engañe fácilmente.

En lo tocante al precio, las ruedas de madera son más baratas que las de metal. Pero, entre ellas hay de bajo precio que suelen dar poco resultado, pues se aflojan fácilmente sus rayos, lo que hace que comiencen a chillar; dan mal aspecto y poca seguridad, como también no es muy raro que la espiga cambie ligeramente su norma y cause inconvenientes por falta de concentricidad.

El fabricante, en muchos casos, ha montado las varas intermedias entre los rayos, resultando que la espiga ha cedido por el ajuste de las tuercas, y los bordes parece que están flojos aunque esté muy apretada la espiga. Este inconveniente desaparece si los postes están montados sobre los rayos, pues es debido a la elasticidad de la madera.

Es la rueda de madera, del tipo compresión y con ellas no se experimenta desorden alguno si son de tamaño apropiado y buena construcción.

### La rueda de disco

Esta rueda puede ser de disco sencillo o de disco doble. Se usa más comúnmente para autocamiones y es práctica para automóviles que deban usarse en el campo, debido a que es más fácil de limpiar.



# LA VASCO NAVARRA

COMPañIA DE SEGUROS A PRIMA FIJA

**Domicilio Social: Pamplona**

DELEGADOS PROVINCIALES DE CORDOBA:

## La Calle y Colinet

Calle Marqués de Boil, 6

### OPERACIONES QUE REALIZA

Seguros de responsabilidad civil, para automóviles, coches, carros, etc.

Seguros individuales, de accidentes personales. Seguros contra accidentes del trabajo.

### CONDICIONES DE POLIZAS LIBERALES

Nos permitimos llamar la atención a nuestros suscriptores para que antes de hacer un seguro de responsabilidad civil, consulte las tarifas de esta Compañía, que siempre se ha distinguido por su seriedad.

## Banco Español de Crédito

Capital: 50 millones de pesetas

Domicilio social: Alcalá, núm. 14, Madrid

SUCURSAL EN CORDOBA

Calle Duque de Hornachuelos, núm 8

**Caja de Ahorros**

Intereses que se abonan: 3 por 100 - Libretas máximum 5.000 Pesetas

Sucursales en España y Marruecos

Corresponsales en las principales ciudades del mundo

EJECUCIÓN DE TODA CLASE DE OPERACIONES DE BANCA Y BOLSA

CUENTAS CORRIENTES A LA VISTA

CON UN INTERÉS ANUAL DE 2 1/2 POR 100

**Consignaciones a vencimiento fijo**

Un mes. . . . .	3	por 100
Tres meses . . . . .	3 1/2	por 100
Seis meses. . . . .	4	por 100
Un año. . . . .	4 1/4	por 100

EL BANCO ESPAÑOL DE CRÉDITO pone a disposición del público, para la conservación de valores, documentos, joyas, objetos preciosos etc., un departamento de

**Cajas de Alquiler**

con todas las seguridades que la experiencia aconseja

## Los automovilistas

y el

# FINO CRIADO



Los automovilistas prefieren el

## “FINO CRIADO”

a todos los vinos.



COSECHERO:

# JOSÉ CRIADO PINO

**Aguilar de la Frontera.**

Se desean representantes con buenas referencias.



La única rueda de disco que ha alcanzado prominencia, es la de disco sencillo, en forma de plato. Este disco remata hacia el borde y está construido de modo que éste viene fuera del centro. Esta construcción hace la rueda más liviana y debido a la concavidad del disco tiene gran resistencia para los golpes laterales.

## La carretera de Pueblonuevo del Terrible a su estación

Constantemente recibimos quejas de nuestros suscriptores de Pueblonuevo del Terrible dándonos cuenta del mal estado en que se encuentra el trozo de carretera que existe entre dicho pueblo y su estación férrea, y que no llega a dos kilómetros.

Como la citada carretera pertenece al Municipio de Pueblo Nuevo, dirigimos estas líneas a su alcalde, don Eladio León, con objeto de que dé las órdenes oportunas para el inmediato arreglo de dicha carretera, evitando así los grandes perjuicios que se ocasionan a los automovilistas, y especialmente a las empresas de viajeros en automóvil que hacen dicho recorrido.

Don Eladio León, que tiene demostrado en muchas ocasiones su cariño a Pueblonuevo y ministrador de los intereses de aquel Municipio, esperamos que en esta ocasión atienda las indicaciones de CORDOBA AUTOMOVILISTA, ya que se trata de una petición justa.

## TALLERES LE BRÉT

CARRERA DEL PRETORIO LETRA D

**Los Talleres de Mecánica de precisión por excelencia.—El máximo tecnicismo unido a la labor de obreros selectos.—El resultado siempre perfecto de nuestra obra salvaguardado por nuestra garantía**

### Nueva disposición

## Las denuncias contra los automóviles

Debemos advertir a nuestros suscriptores que con arreglo a una Real Orden anterior, se disponía que el 50 por 100 del importe de las multas gubernativas, incluyendo las de circulación de automóviles, se destinara al Estado, y el otro 50 por 100 al denunciante, como hasta ahora se ha venido haciendo.

El Directorio, con muy buen acuerdo, ha dictado una disposición, que se publicó en la Gaceta del 21 de Enero último, por la cual se ordena que el 50 por 100 de las citadas multas se haga efectivo en papel de pagos al Estado, y del 50 restante, 25 para Beneficencia y 25 para el denunciante.

Nos complacemos en hacer pública en CORDOBA AUTOMOVILISTA esta disposición, para que lo tengan presente los denunciantes en general.

R.

## El precio de la gasolina

La gasolina continúa cotizándose en Córdoba a los precios siguientes:

Marca Moto Nafta, en bomba, a 0,71 el litro.

Marca Shell, en id., a 0,75.

## Procedimiento para preparar el chasis

Si en algún choque se hubiere deformado y torcido el chasis, se debe enderezar en frío, teniendo después mucho cuidado en evitar cualquier nuevo accidente, que puede fácilmente romper el chasis.

Si esto sobreviniera, se unirán los dos pedazos con un trozo de hierro dulce y se le sujeta con remaches al caliente, y soldando luego con soldadura autógena o eléctrica estos hierros al chasis.

Esto se hace en la parte interior, pues por la exterior se sueldan ambos trozos entre sí.

En vez de colocar remaches al caliente, se puede usar provisionalmente tornillos con tuerca bien apretados, luego se suelda todo alrededor de la chapa y entonces se quitan los tornillos y con la soldadura autógena se rellenan perfectamente los agujeros.

Este es un arreglo que durará muchísimo, siempre que esté bien hecho.



CÓRDOBA AUTOMOVILISTA

# AUTOMOVILES DODGE

## BROTHERS

**Precio 11.500 pesetas**

NUEVOS MODELOS

ANTIGUA CALIDAD

NUEVA COMODIDAD



*La excepcional comodidad y apariencia eminentemente atractiva del automóvil DODGE BROTHERS, en verdad exceden a lo que se espera del mismo.*

*A la vez, es altamente satisfactorio saber que los nuevos modelos de automóviles DODGE BROTHERS, conservan estrictamente su identidad fundamental.*

*El mismo Chassis sólido y resistente.*

*El mismo Motor eficiente y poderoso, perfeccionados durante nueve años de una brillante evolución mecánica.*

AGENTE EN CORDOBA Y SU PROVINCIA:

### MANUEL G. DE LA PLAZA

Garage España, Pi y Margall, número 1 (Gran Capitán)



# Las tendencias actuales en carrocerías

La evolución general de la carrocería en el último año ha sido de lo más radical que se ha visto desde la creación del automóvil. Una tendencia bien clara marca la vuelta a la moda de la línea recta de conjunto elegante y superficies unidas sin molduras que las recarguen.

Esta tendencia está más marcada en Francia y América, mientras que en Inglaterra, se prefiere, por el contrario, la línea curva y las formas más o menos fuseladas.

El ángulo vivo ha seducido siempre a los carroceros de gran lujo, porque son muy convenientes, tanto para las grandes batallas, como para las grandes longitudes de cajas; sin embargo, en los Estados Unidos, este tipo se encuentra cada día más en los coches de precios medios.

Hay una diferencia notable entre las líneas de los coches americanos y la de los europeos: aquéllas tienen más bien aspecto utilitario, se tiende principalmente a la calidad y facilidad de fabricación, mientras que en éstas la fantasía y la ingeniosidad son sus notas características.

En los radiadores existe una ligera tendencia hacia los corta-vientos, y respecto a la forma de capó, se tiende a que sea cada vez más baja.

Las carrocerías francesas cerradas del tipo de lujo gran turismo, evolucionan en su parte superior, que se terminan en pirámide truncada de estilo fusiforme, ancha en la base y más estrecha en la parte superior.

Puede decirse que en la concepción general del automóvil se ha llegado a un estado, si no decisivo, por lo menos lo bastante preciso para que bajo este punto de vista se marque una detención, pues difícilmente puede llegarse a más en armonía y elegancia de las líneas.

La carrocería se ha mostrado más perfecta, minuciosa en los detalles ya en esta clase de industria hay siempre algo nuevo, algún adelanto que mejora sus concepciones.

## Las carrocerías de dos asientos

La carrocería propiamente de dos asientos tiende a desaparecer, evolucionando hacia la que puede transportar tres o cuatro pasajeros con ayuda de asientos suplementarios disimulados en la parte posterior. Esta disposición tiene la ventaja de poder servir indiferentemente para el gran turismo de dos con muchos equipajes, o para el paseo de tres o cuatro personas en un pequeño radio de acción. Por esta

causa, las cajas destinadas a los bastidores rápidos, tienen formas muy fuseladas, lo que al mismo tiempo que disminuye la resistencia al aire, les dan un cierto aire de originalidad muy agradable.

Efectivamente, en las Exposiciones últimamente celebradas, ya se ha notado algo de esto y a ella hemos ido bajo la idea de que habiendo llegado a un grado tal de perfección, no encontraríamos grandes cambios en el conjunto, y así ha sucedido; pero en cambio, en el detalle hemos encontrado una serie de refinamientos capaces de proporcionar un gran confort al mismo tiempo que mejoraban la estética del coche.

La mayoría de las veces los asientos suplementarios están provistos de un respaldo y van colocados de manera de procurar a sus ocupantes una gran libertad de movimientos.

En principio, las carrocerías sport dos asientos son muy bajas y tienen los paneles laterales muy redondeados. Algunas presentan notables dispositivos de capotas, que permiten que sus ventanillas se abran con las portezuelas.

La reducción del peso es una de las ideas que se van extendiendo, y para ello se procuran armaduras convenientes, que aumentando la resistencia de las armaduras de las carrocerías, permita reducir el peso de ésta, y se emplea el aluminio.

## Torpedos

En los torpedos no se nota una gran variación en su concepción, más bien es en sus detalles en los que se ve algo la evolución. Entre éstos, uno de los más principales, es la generalización de los parabrisas laterales, fácilmente desmontables. Algunos son de cristal y otros de celuloide no inflamable montados en bastidores estrechos, en los que las guarniciones están en armonía con la capota y el conjunto de la capa. En la mayor parte de los modelos, estos parabrisas colocados en la portezuelas se abren con ellas, lo que suprime radicalmente una de las molestias de la circulación en mal tiempo. Esta idea de los parabrisas laterales es particularmente apreciada por todos aquellos que tienen que recorrer grandes trayectos en los asientos posteriores.

La ausencia de la extremidad en punta, ha permitido dar a los asientos una anchura conveniente, e inclinar el respaldo lo suficiente para dar al viajero una posición cómoda.



**La Casa**

**Mariano Sancho, S. A.**

se ha hecho cargo de la  
**Representación general**  
de los

**AUTOMÓVILES**

**MATHIS**

**STRASBOURG**

PIDAN TARIFAS Y DETALLES:

**MARIANO SANCHO, S. A.**

Casa central: MARTINEZ CAMPO, NUM. 9. - MADRID (10)

SUCURSALES:

BARCELONA } Exposición: P.º Gracia, 102  
                  } Talleres: Tuset, 22  
BILBAO. Gran Vía, 9  
**CORDOBA:** Gran Capitán, 13

SUCURSALES:

GIBRALTAR: Irish Town, 63  
GIJÓN: Cifuentes, 2 y 4  
SANTANDER: Plaza Cañadío, 7  
SEVILLA: O'Donnell, 38  
VIGO: Calle de García Barbón, número 39



La mayor parte de los torpedos actuales son del tipo de tres puertas, que llevan sus ángulos inferiores redondeados.

Se comienza a no colocar asientos delanteros regulables, no dejando nada más que el espacio libre para colocar las piernas, y se encuentra también, aunque raramente, los tradicionales cofres destinados a recibir los pies de los pasajeros que van detrás.

Las capotas disimuladas son cada vez menos numerosas, reemplazándose por capotas de armaduras metálicas, que una sola persona puede manejar y que indudablemente representa la solución del porvenir,

Los torpedos sports, cuya moda se acentúa cada día más, tienen puertas más bajas, lo que asegura la rigidez de la carrocería; algunos coches sport dos asientos no tienen puertas y su conjunto es de muy bonito efecto.

Este último tipo de torpedos tienen los salvarros en hélice con o sin estribo.

### Carriclets y cupés

El cabriolet representa el tipo perfecto de la carrocería de lujo para grandes coches, se la encuentra la mayoría de las veces sobre los bastidores más potentes.

El cuero es el material más apropiado para el techo de los cupés.

Los asientos en bigotera dan lugar a interesantes estudios por parte de los carroceros, que los colocan la mayoría de las veces detrás de la pared interior de los asientos delanteros.

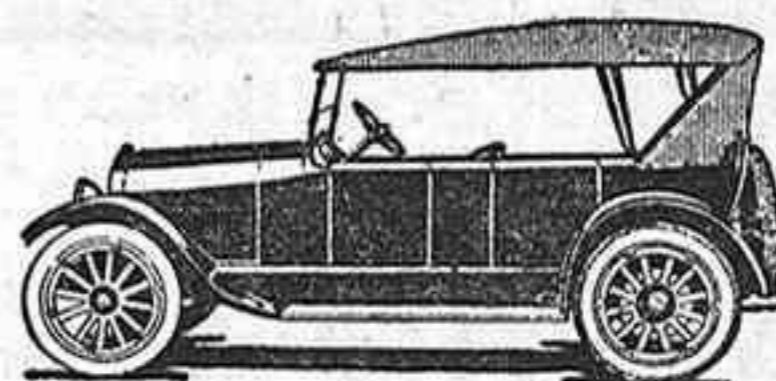
La estanqueidad de estas carrocerías comienza a ser satisfactoria y la generalización de los cristales sin bastidor y de los dispositivos automáticos para su manejo puede considerarse como un hecho.

Todo lo demás que pudiéramos decir de los cupés sería referirnos a coches determinados, y por eso sólo diremos que algunos se caracterizan por una portezuela muy ancha que da acceso a los asientos de delante y un tabique guarnecido de vidrios, separando el sitio del conductor del compartimiento trasero; otros, llevan el asiento de delante dividido desigualmente en dos partes designadas a recibir respectivamente un pasajero y el conductor, y en la trasera, llevan dos asientos suplementarios, cuyos respaldos sirven de puerta a un gran cofre, etc.

### Conducciones interiores

Las conducciones interiores abandonan los techos planos y los ángulos vivos por los bombeados y trasera redondeada. Se comprueba una tendencia general a hacerla más bajas, que

se manifiesta principalmente en los coches americanos, que siempre han sido bastante altos por la necesidad de tener bastidores elevados para poder circular por las innumerables carreteras de todas clases existentes.



### Disposición del Gobernador

## La velocidad de los automóviles

El Gobernador Civil, Sr. Cabello Lapiedra, ha manifestado a los representantes de la Prensa que había dado órdenes a los agentes de su autoridad, con objeto de que impusiesen multas a los automovilistas por exceso de velocidad dentro de la capital.

También ha manifestado el Gobernador que esperaba de los automovilistas cordobeses, tuviesen en cuenta estas órdenes, con objeto de evitar las correspondientes multas, ya que estaba dispuesto a imponer éstas en su grado máximo.

Esperamos que los adheridos a CORDOBA AUTOMOVILISTA den ejemplo, y lleven sus autos por las calles de nuestra ciudad a la marcha que indica el Reglamento de Circulación de Automóviles.

### Nueva Directiva

## El Real Automóvil Club de Málaga

El día 1.º de Enero quedó elegida la nueva Junta Directiva del Real Automóvil Club de Málaga, componiéndola los señores siguientes:

Presidente, don Luis Fernández de Villavicencio y Crooke; Vicepresidente, don Francisco Alvarez Net; Secretario, don Alberto Martos de la Fuente; Tesorero, don Cristóbal Benítez Pérez; Vocales, don Juan Blázquez, don Arturo Buun, don Francisco Gómez Mercado y Don José Lora.

CORDOBA AUTOMOVILISTA felicita a los señores que componen la nueva Junta Directiva del citado Real Automóvil Club, y se complace en poner a su disposición sus columnas, para todo aquello que represente defensa de los automovilistas de nuestra región.



¡AUTOMOVILISTAS!

Se les invita a experimentar el coche

CHEVROLET

el de mejor presentación, mejor ca-

lidad y más económico de los de

su categoría

SALÓN EXPOSICIÓN

PI Y MARGALL, 1

(GRAN CAPITÁN)

M. G. PLAZA



## Relación de los individuos autorizados para conducir automóviles durante el mes de Enero último por este Gobierno Civil

Números 1.765 al 1.813

Don Manuel Torre Acosta, don Alfonso Agudo Robas, don Teodomiro Arcadio Navas Rubios, don Angel Turial Navarro, don José María Gómez Giménez, don José Lastra y de Hoces, don Manuel Mata Torrera, don Antonio Vilches Herrera, don Rafael Muñoz Panadero, don Juan José Jiménez Moreno, don José Venancio Estévez Melo, don Andrés Algal Reina, don Francisco Copado Sánchez, don Antonio Ortega Oteros, don Manuel Velázquez Rodríguez, don Antonio Fernández Vergara, don José Eguilior y Hoces, don Alfredo Cabezas Herruzo, don Manuel Pérez Gutiérrez, don Máximo Alberto Piaget, don José Pizarro Santos, don Rafael Rodríguez Morillo, don Francisco de Paula Cuenca Burgos, don Eugenio Díaz Burgos, don Francisco Martínez Fernández, don Juan Montes Muriel, don Juan Oliván Hidalgo, don Francisco Redondo Moreno, don Rafael Olmo Jurado, don Clemente Sánchez Expósito, don Juan Bautista Fuentes Gallego, don Joaquín Ayerbe Serrano, don Pedro Quintero Navajas, don Francisco Redondo Jiménez, don Antonio Roda López, don José Rodríguez Sánchez, don Francisco Martínez Moreno, don Antonio Jordán Sepúlveda, don Salvador Medrano Porras, don Juan Antonio Lozano Alba, don Gabriel Maldonado López, don Pedro Luque y Luque, don Angel Maldonado García, don Antonio Ruiz Muñoz, don Cesáreo Casasayas de la Cruz, don Antonio Martínez Moya, don Pedro Ruiz Santaella, don Francisco Ruiz Campos, don Juan Porta Mármo!

## La carretera de Pozoblanco al Viso de los Pedroches

Hace algunos días recibimos una queja de varios de nuestros suscriptores vecinos de Pozoblanco y del Viso de los Pedroches, participándonos que el trozo de carretera que une a ambos pueblos, se encontraba en mal estado.

Seguidamente dimos cuenta de esta queja al dignísimo Ingeniero encargado de aquella sección, Don Manuel Rodríguez, el cual, atento siempre a todas cuantas indicaciones le hemos hecho en este sentido, nos manifestó que, aunque no existía crédito para hacer obras de

reparación en aquella carretera, daba las órdenes para que se acopiase alguna piedra, con objeto de tapar los baches mayores, y de esta forma se pudiera efectuar el tránsito en mejores condiciones.

Comunicamos con gran satisfacción esta noticia a nuestros suscriptores de aquella zona, interesados en el arreglo de la citada carretera.

## Las carreteras de la provincia

En el plan general de carreteras que inserta «La Gaceta» del día 30 de Enero, figuran las siguientes de la provincia de Córdoba para construirse en este quinquenio:

Desde el Puente de la carretera de Palma del Río a la de Cádiz, por la Campana, trozo primero, en 349.633 pesetas.

Lucena a Ecija, por Puente-Genil, sección segunda, en 217.149 pesetas.

Lucena a Ecija por Puente-Genil, trozo tercero. 132.320 pesetas.

Idem idem, trozo cuarto, 130.507.

Córdoba a Villaviciosa por los Arenales, trozo cuarto, 201.742.

De Córdoba a Almadén y Pozoblanco por Villaharta, sección segunda, 202.089 pesetas.

Idem idem, sección primera, trozo primero, 114.464.

Idem tercero, 286.941.

Idem primera, trozo segundo, 301.967.

De Posadas a La Rambla, trozo primero, 64.515.

De Pedro Abad a Villanueva de Córdoba por Adamuz, variante de los kilómetros 1 al 10, trozo segundo, 412.521.

Idem tercero, 19.199 pesetas.

Idem séptimo, 137.884.

En el «Boletín Oficial» de Madrid se publican los anuncios referentes a las obras de acopio para la conservación de los siguientes trozos de carreteras: kilómetros 55, 65 y 77 al 94 de la de Jaén a Córdoba y kilómetros 395 y 411 de la de Madrid a Cádiz.

## ¿GASOLINA CARA?

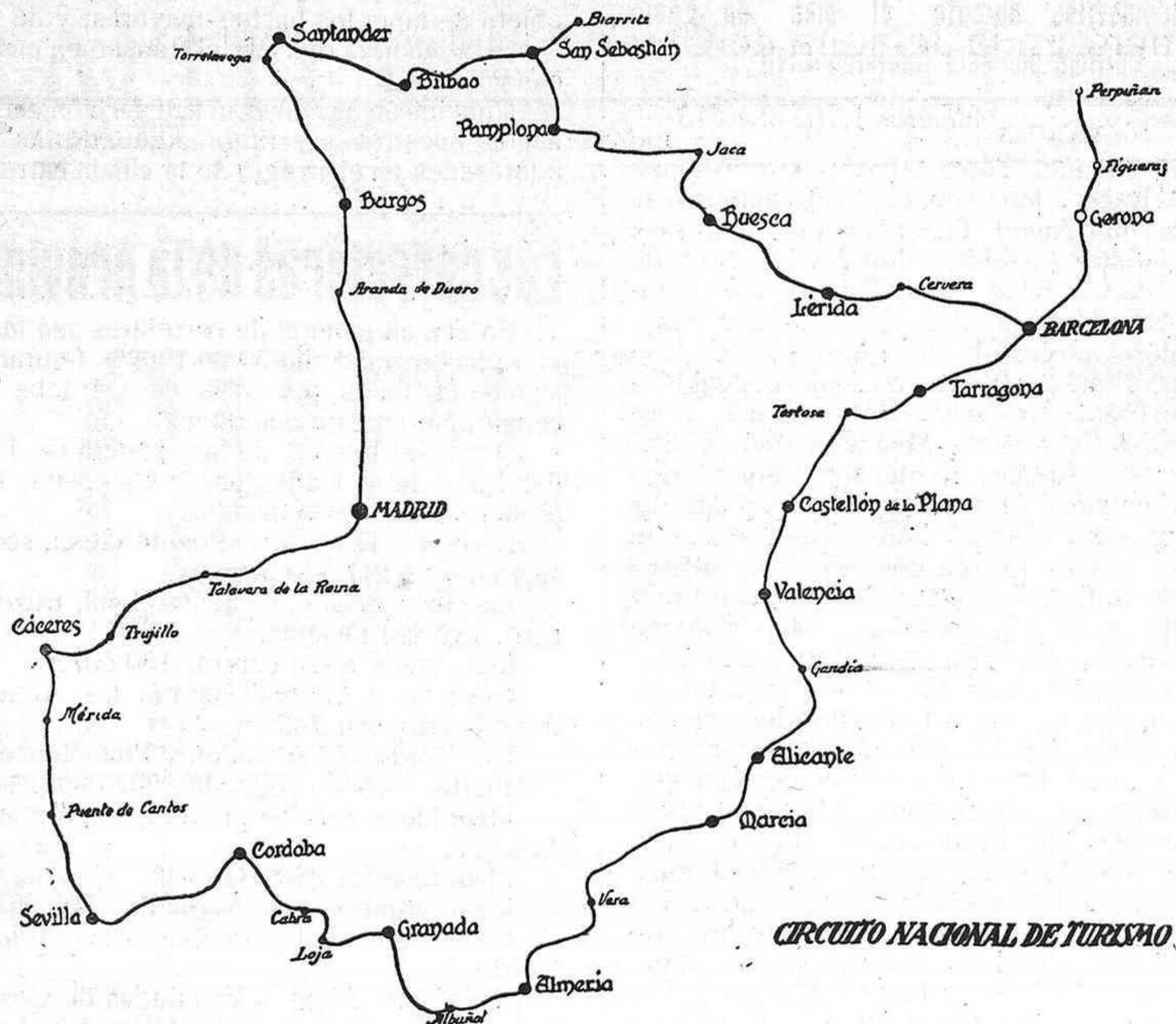
El tubo de VIGOSOLINA de 3 pesetas ahorra 35 litros de gasolina y limpia el motor. Venta: tiendas de accesorios y garages.

Informarán también en las Oficinas: de CORDOBA AUTOMOVILISTA.

Rafael Galisteo Llamas Automóviles de alquiler. — Chandler. — Ford. — Avisos: Garage Cervantes (frente a los jardines bajos). — Teléfono 366. — Córdoba



# PROYECTO DEL CIRCUITO NACIONAL DE TURISMO



**CIRCUITO NACIONAL DE TURISMO**

*En nuestros dos últimos números, dábamos cuenta del escrito que había elevado al Directorio la Sociedad de Atracción de Forasteros, establecida en Barcelona, proponiendo un proyecto de Circuito Nacional de Turismo, en igual forma que lo tienen hecho otros países.*

*Según nuestras noticias, el Directorio se encuentra muy bien impresionado de este asunto, y parece que, por el departamento de Fomento, se estudia la forma más rápida de llevar a la práctica este importantísimo proyecto.*

*Como verán nuestros lectores por el cliché que antecede a estas líneas, una de las provincias incluidas en el Circuito de referencia, es la nuestra, lo cual ha de beneficiar en mucho los intereses de la industria y comercio en general.*

*El Ayuntamiento de Córdoba, teniendo en cuenta las ventajas que esto supone para nuestra ciudad, ha dirigido otro escrito al Directorio, adhiriéndose al enviado por la Sociedad de Atracción de Forasteros, iniciadora del citado proyecto.*

*CORDOBA AUTOMOVILISTA ha puesto sus columnas a disposición de esta idea, teniendo presente lo que ello representa para los intereses en general de nuestra capital.*



Relación de los automóviles matriculados durante el mes de Enero en la Jefatura de Obras Públicas de Córdoba.

Núm.	MARCAS	PROPIETARIOS	RESIDENCIAS
1441	Moon.	Don José Rodríguez Sánchez	Córdoba
1442	Dodge.	» Juan J. del Viso	Lucena
1443	Citroen.	» Luis Sánchez Marín	Iznájar
1444	Dodge.	» Francisco García Revuelto	Almodóvar
1445	Id.	» Manuel Delgado Gutiérrez	Córdoba
1446	Ford.	» Juan Olixan Hidalgo	Valenzuela
1447	Salmson.	» Francisco de P. Cuenca Burgos	Lucena
1448	Ford. C.	» Francisco Serrano Baena	Fernán-Núñez
1449	Fiat.	» Luis Reina del Pino	Puente Genil
1450	Mathis.	» Pedro Alcalá Espinosa	Baena
1451	Dodge.	» Antonio Campos Sánchez	Puente Genil
1452	Ford. C.	» José de la Cruz García	Dos Torres
1453	Fiat. C.	» Manuel Villén Priego	Rute
1454	Dodge	» José María Jiménez Roldán	Id.
1455	O. M.	Doña Dolores Aguayo Fernández de Mesa	Pedro Abad
1456	Monet Gayon ZM.	Don Máximo Alberto Piaget	Córdoba
1457	Ford.	» Pedro Quintero Navajas	Lucena
1458	Dodge.	» Manuel Simón Méndez	Córdoba
1459	Id.	» Rafael González	Almodóvar
1460	Id.	» Francisco Popo	Córdoba
1461	Ford.	» Víctor M. Fernández Herrero	Id.
1462	Buick.	» Pío Giménez Benito	Id.
1463	Chevrolet.	» Pedro Montilla	Lucena
1464	Renault.	» José Joaquín Ramírez Rocas	Priego
7465	Fiat.	» Enrique Rodríguez Montané	Andújar
1466	Ford.	» Pedro Rodríguez Borjas	Montoro
1467	Dodge.	» Agustín Alvarez Sotomayor	Puente Genil

En total se han matriculado durante el mes de Enero 27 automóviles, correspondientes a las siguientes marcas: 9 Dodge, 6 a la Ford; 3 a la Fiat; y uno a las marcas Moon, Citroen, Chevrolet, Renault, Salmson, Mathis, Monet Gayón, Buick y O. M.

**ORTEGA OBRERO**  
 NEUMATICOS  
 ACCESORIOS PARA AUTOMOVILES.  
 LUBRIFICANTES

CONCEPCIÓN, 35

CÓRDOBA





## BATE EL RECORD DE VENTAS MUNDIALES

*Las ventas de automóviles Studebaker durante el año último sobrepasaron en valor a las de todo otro fabricante de automóviles del mundo, exceptuando la Ford Motor Company.*

*Los nuevos automóviles Studebaker—al introducir nuevas normas en belleza, servicio, comodidad y valor intrínseco—han merecido la aprobación de los automovilistas en todas partes.*

*10 razones concretas que habilitan a los automóviles Studebaker para establecer nuevos precedentes de ventas.*

1. ¡DUPLEX! Un estilo de automóvil completamente nuevo —una combinación de vehículo abierto y cerrado. Dos automóviles en uno, al precio de un modelo abierto.

2. ¡BELLEZA! Un estilo nuevo y distinto de hermosura de automóvil. Radiador niquelado; capó recto; paralodos anchos; faroles delanteros grandes.

3. ¡POTENCIA! El mundialmente afamado motor Studebaker de seis cilindros en grupo con el embrague y cambio de marcha, más silencioso, más suave, más obediente y más poderoso.

4. ¡FUNCIONAMIENTO! Más expedito desplazamiento de engranaje; más fácil dirección; mecanismo de dirección especialmente construido para el uso de balones; regulación automática del encendido; interruptor del alumbrado sobre la rueda de dirección.

5. ¡COMODIDAD! Carrocerías más grandes y espaciaosas; balones con muelles adecuados a su uso; nuevo tipo de resortes horizontales de asiento en combinación con resortes espirales y verticales; tapizado densamente relleno.

6. ¡DOTACION! Serie completa de es-

pléndidos accesorios—incluyendo reloj de cuerda para 8 días y un indicador de combustible en el tablero; limpiador automático de parabrisas; combinación de luz trasera y de parada, y otros.

7. ¡BALONES! Verdaderos neumáticos balones de tamaños completos, con mecanismo de dirección y muelles especialmente contruidos para su uso.

8. ¡FRENOS! Dos frenos más grandes para las ruedas; sistema Studebaker de frenos hidráulicos para las cuatro ruedas, a elección; freno de mano más poderoso, de operación desde el tablero de instrumentos.

9. ¡DURACION! Bastidores más gruesos y firmes; cojinetes más grandes; cigüeñal más resistente, y muchos otros adelantos que aseguran satisfactorio y prolongado servicio.

10. ¡VALOR INTRINSECO! Cuando los compradores comparan estas notables ventajas con los precios de estos automóviles, se convencen de que los nuevos modelos Studebaker ofrecen lo máximo en valor intrínseco por el precio.—R.

Representante para Córdoba y su provincia

**FELIPE GÓMEZ SANCHEZ**

Garage del Gran Capitán



# José Hernández Revuelto

*Participa al público que des-  
- de primero de Enero de -*

**1925**

*se ha hecho cargo de la re-  
- presentación exclusiva para  
Córdoba y su provincia de  
los automóviles*

# CITROEN

**EXPOSICIÓN:**

**GRAN CAPITÁN, 28**

**(frente a la Mutual Latina)**

**PROXIMA APERTURA**



Para nuestros suscriptores

## Guía del Automovilista

Participamos a nuestros suscriptores que actualmente estamos editando una interesante Guía del Automovilista, la cual contendrá, entre otras cosas, el Reglamento de Circulación de Automóviles de 23 de Julio de 1918; un mapa de las carreteras de esta provincia, distancias que existen, por kilómetros, entre Córdoba y los pueblos de su provincia, y relación de los automóviles matriculados en Córdoba hasta 31 de Diciembre de 1924, con indicación de propietarios, domicilios y marcas.

Hacemos con gusto este sacrificio, en honor de nuestros adheridos, que, cada día más numerosos, nos alientan para que continuemos nuestra emprendida labor en beneficio de los automovilistas de esta provincia, los cuales, en muchísimas ocasiones, han podido apreciar las ventajas que obtienen al ser suscriptores de CORDOBA AUTOMOVILISTA.

La citada Guía la recibirán gratuitamente, aunque su precio para el público será el de 2,50.

---

**Eleuterio Alférez Lozano**

AGENTE DEL "FORD"

ACCESORIOS EN GENERAL

CAMIONES

AUTOMOVILES Y TRACTORES

== BAENA ==

---

Para los automóviles

## Medallas de San Rafael

En las oficinas de CORDOBA AUTOMOVILISTA se encuentran de venta bonitas medallas de San Rafael, a propósito para colocarlas en el tablero de los automóviles.

A los suscriptores de este periódico se les conceden precios especiales, y a los de fuera de Córdoba se les enviarán por correo, sin recargo alguno.

## La representación de los automóviles MATHIS

La importante casa M. Sancho, S. A., que tiene establecida su sucursal en Córdoba, Paseo de Gran Capitán, número 13, nos manifiesta que, a partir de 1.º de Enero, le ha sido concedida la exclusiva de venta para España, de los reputados coches marca «Mathis».

Transcurridos breves días los aficionados cordobeses al automovilismo, podrán apreciar en la exposición de la casa M. Sancho, las excelentes cualidades del automóvil Mathis, pues se presentarán al público varios modelos.

Felicitemos a la casa M. Sancho, S. A., por esta nueva representación, y le deseamos que en el año actual alcance la máxima venta de los Mathis.

---

De Obras Públicas

## Reformas de puentes

La Jefatura de Obras Públicas de Córdoba, teniendo en cuenta el constante peligro que representan los antiguos puentes estrechos de las principales carreteras, y de acuerdo con las órdenes de la superioridad, ha empezado los trabajos de ensanche del Puente Viejo, sobre el río Guadajoz, situado en la carretera de Madrid a Cádiz, y próximo a Valchillón.

También comenzarán muy en breve las obras de ensanche del puente conocido por Ahoganiños, situado también en la carretera general de Madrid a Cádiz, en lugar próximo a la venta denominada Chozas del Cojo.

CORDOBA AUTOMOVILISTA envía su felicitación a los Ingenieros de esta Jefatura de Obras Públicas, por estas reformas tan necesarias; y espera que, a ser posible, se amplíen a otros varios puentes que se encuentran en iguales condiciones que los citados.

---

AUTOMOVILES de ALQUILER

PARA VIAJE Y PASEO

FRANCISCO PÉREZ MURILLO

GARAGE «LA CAMPANA»

Teléfono núm. 507

**CORDOBA**



# Automóviles Franco-Suizos Donnet Zedel

MODELO 1925 D Z

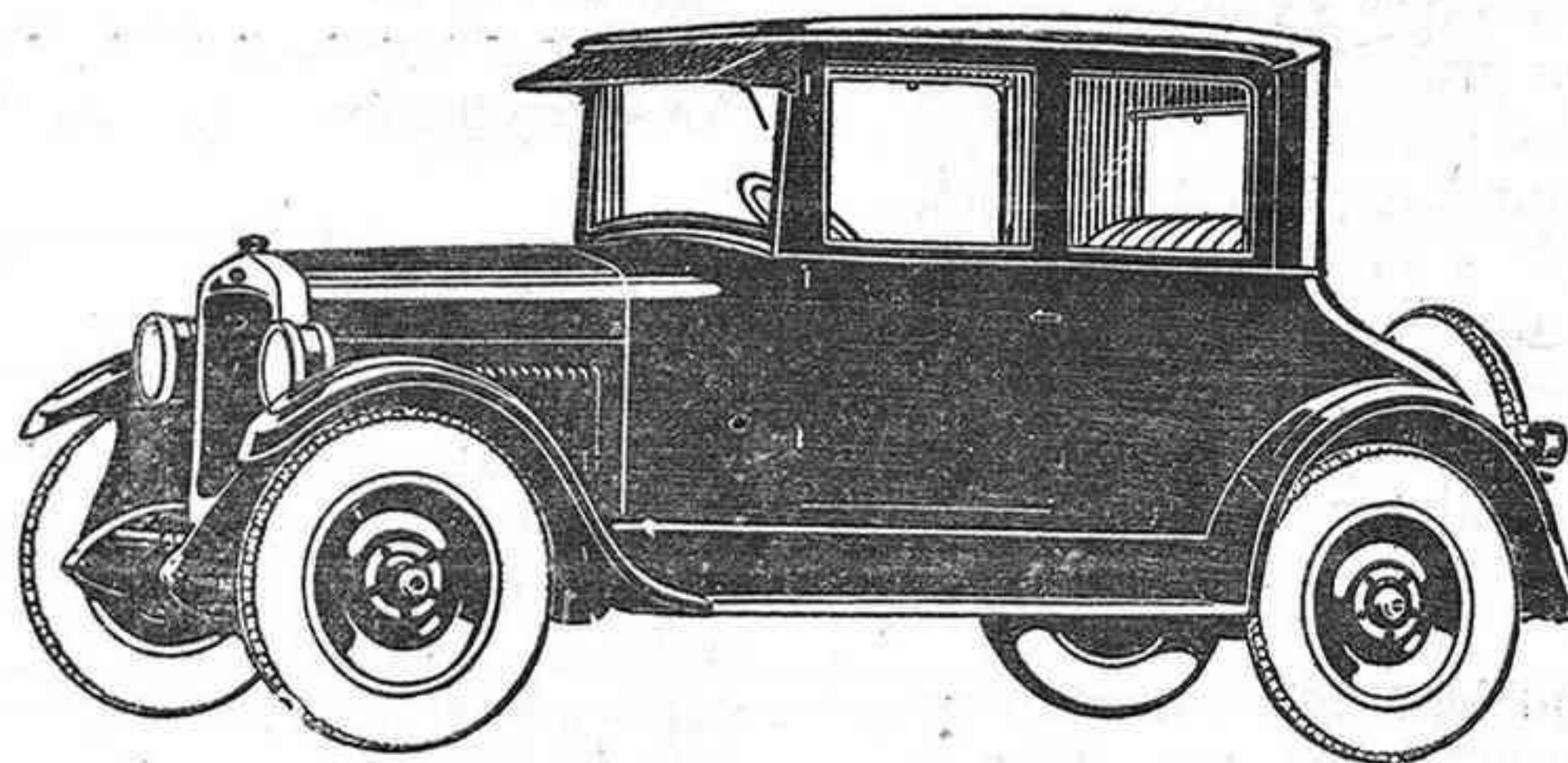
ES EL MAS ECONOMICO DE SU CATEGORIA

Estos coches de la antigua casa ZEDEL unen a la baratura de precios de los coches americanos la inmejorable realidad de materiales y bondad de construcción del coche europeo.

**Modelo 7 y 10 y 12 HP.—Todas clases de carrocerías**

*Representante para Córdoba y su provincia:*

**G. Fernández de Córdoba y Vicent, Sevilla, 23**



## Automóviles OAKLAND

MODELO 1925

**SEIS CILINDROS**

**FRENOS A LAS CUATRO RUEDAS**

Tipo turismo . . . . .	12.950 pesetas
» Sport . . . . .	14.200 »
Sedán, cuatro puertas, con luz y calefacción interior . . . . .	17.500 »
» Brugán, cuatro puertas, con luz y calefacción interior . . . . .	18.200 »

**EXISTENCIAS PARA ENTREGA INMEDIATA**

*Exposición y Garage: Avenida de Cervantes, 32*

AGENTE EXCLUSIVO PARA CORDOBA Y SU PROVINCIA:

**VICENTE GÓMEZ ACOSTA**



# La electricidad del automóvil

## Deficiencias en el sistema

Siempre es conveniente corregir las deficiencias del equipo eléctrico del coche, tanto para evitar se hagan mayores, cuanto para que el servicio que ha de prestar sea todo lo eficiente que se requiere; pero ahora, en esta época del año, lo es mucho más, especialmente para los que tienen que ausentarse de su casa en plan de veraneo, pues es sabido las dificultades que se encuentran en muchos puntos de veraneo para subsanar defectos en el equipo eléctrico.

Será importante, pues, que el chauffeur verifique o mande verificar las distintas partes de que se compone el sistema, empezando por la

## Batería de acumuladores

Si la batería, durante el invierno y primavera, ha funcionado bien y no lleva mucho tiempo en uso, hágase solamente un lavado interior muy metódico para que expulse los sedimentos, que se habrán precipitado al fondo del recipiente, evitando así posibles circuitos cortos en el interior producidos por ellos. Repóngase electrolito nuevo a la densidad conveniente, según el tipo de batería, y désele una carga eléctrica hasta saturación. Asegúrense los contactos de los cables que van a la batería y desoxidante limpiándolos perfectamente y recubriéndolos de vaselina después de conectados.

Si la batería no ha operado convenientemente o lleva mucho tiempo en uso, debe registrarse interiormente y determinar si su estado le permitirá cumplir el trabajo a que ha de someterse, reparándola convenientemente o sustituyéndola por otra nueva.

El mal estado de los acumuladores repercute en el mal servicio general del sistema eléctrico: alumbrado, arranque, encendido. El encendido especialmente se resiente hasta el punto de ser insuficiente para el buen funcionamiento del motor de gasolina.

Si la batería, por último, se tiene ya en buenas condiciones, verifíquese.

## La dinamo

De bien poca cosa nos serviría tener la batería en perfectas buenas condiciones si la dinamo no lo está. Pues recordando que la función principal de la batería es reservar la energía eléctrica que le suministra la dinamo, si ésta no lo hace no tardaremos mucho en experimentar su falta; y tanto más si no tenemos corriente continua exterior para recargarla, como acontece ordinariamente.

Conviene, pues, cerciorarse del buen estado de la dinamo comprobando los siguientes detalles:

Colector, cuya superficie de rozamiento con las escobillas esté alisada, sin hendiduras.

Escobillas, lo suficientemente largas y ajustadas al colector.

Resortes de porta-escobillas adecuadamente tensos.

Limpieza interior para desalojar el polvo de carbón de las escobillas que al gartarse se proyecta en todas direcciones y suele motivar cortos-circuitos entre los porta-escobillas y su asa.

## Instalación de cables

Si suponemos que la batería y la dinamo ya están en buenas condiciones de servicio, es indispensable que la instalación de cables también lo esté, pues si no poco provecho hemos de obtener de los aparatos indicados.

Al efecto, debemos revisar metódicamente todos los puntos de contacto de los cables y especialmente los de batería, asegurándolos lo más fuertemente posible.

En las instalaciones provistas de cuadro de fusibles suelen fallar los contactos por los puntos de conexión de los mismos.

Los interruptores deben repasarse con cuidado, comprobando que sus ballestas no están quemadas, y si lo están deben cambiarse.

Hecha esta revisión del equipo eléctrico, y subsanados los defectos que hubiere, pueden evitarse los contratiempos que por falta de buen servicio eléctrico nos puedan ocurrir en la excursión veraniega.

J. A. IBAÑEZ

## Talleres LLORT

RADIADORES VILARDELL

Granada, 24.-Tel. 51-23 A

BARCELONA

Fabricación de los radiadores VILARDELL patentados.—Fabricación, reparación y transformación de radiadores de todos los sistemas.—Cambios de nido.—Faros.—Capos.—Bocinas.—Depósitos para Aceite y Bencina, etc., etc.

PERFECCIÓN - RAPIDEZ - ECONOMÍA

SERVICIO ESPECIAL PARA LINEA DE OMNIBUS, CAMIONES Y TAXIS



# CARBONELL Y COMPAÑÍA (S. EN C.)

CASA CENTRAL EN CÓRDOBA (FUNDADA EN 1866)

Fábrica de refinación de aceites último sistema. Fábrica  
molino de aceite fino Sistema Marqués de Cabra.

Bodegas de vinos finos de Montilla y los Moriles.

Fábrica de harinas sistema Austro-Húngaro Daverio y  
Bühler. Producción diaria 35.000 kgs.

Almacén de maderas de Flandes, Austria y América.  
Fábrica de fideos y pastas para sopa.

**COMPRA-VENTA DE CEREALES Y LEGUMBRES**

**SUCURSALES EN**

**Sevilla, Melilla, Jaén, Aguilar de la Frontera, Castro del Río y Pinos Puentes**

Grandes Fábricas de Aceite de Orujo, Sulfuro de  
Carbono y de Jabones

## LA MEZQUITA

FABRICA DE CERVEZA ALEMANA

PROPIETARIO



MOTA DE TREJO

CERVEZA ALEMANA

ESTILO PILSEN Y MUNICH

Agente exclusivo de ventas:

D. MANUEL TIENDA ARGOTE

## HIELO

La Frigorífica Cordobesa

PROPIEDAD



MOTA DE TREJO

CÓRDOBA

Precio para la plaza y Exportación  
Arroba, UNA peseta

Para pedidos, directamente a la fábrica  
Calle Fray Luís de Granada, sin número

==== **Teléfono núm. 642** ====

## PEDRO LOPEZ E HIJOS

==== **BANQUEROS** ====

APATARDO NÚM. 14

CÓRDOBA

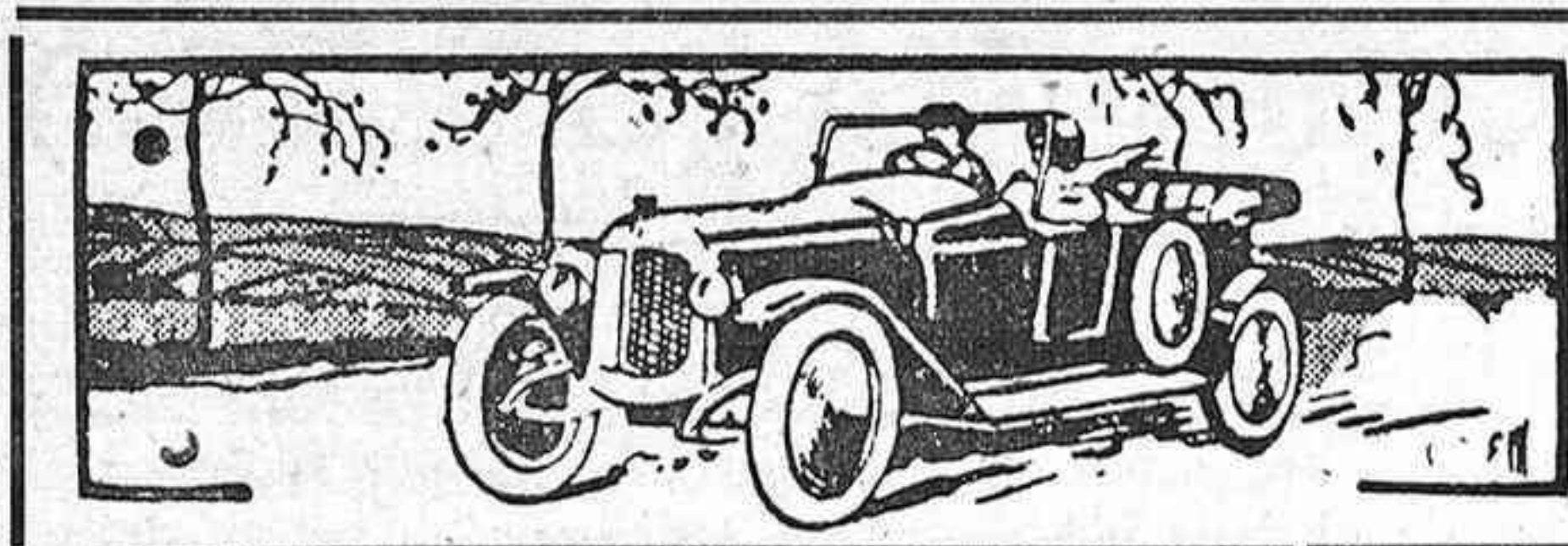
TELÉFONO NÚM. 34

REPRESENTANTES DEPOSITARIOS

DE LA

**Compañía Arrendataria de Tabacos**





# BOCINAZOS

¡Paf...!

En las noches invernales, los autos circulan por la ciudad con mayor precipitación.

Dijérase que sus ocupantes huyen de las inclemencias del tiempo y buscan el hogar tibio, la amable paz familiar.

Sin embargo, esos coches cerrados que cruzan las calles desiertas, en las gélidas noches del invierno, en muchos casos no son sino portadores de los expatriados del hogar; de esos seres arbitrarios que hicieron de su vida un viaje sin rumbo fijo, una carrera en la cual es forzoso hallar sorprendentes placeres y dolores.

¡Paf... paf...!

En los largos viajes, es seguro hallar el coche misterio. Es ese coche mecánico de color indefinido, que pasa por la carretera con una velocidad desenfrenada.

En su interior, no podéis distinguir a nadie; nadie parece que lo conducía; pasa como una ráfaga de viento; como una nube de tempestad; con su acompañamiento de truenos rodantes.

El coche misterio circula por todas las carreteras, dejando su estela de recuerdos inquietantes; es como el hábito de lo desconocido, que cruza en el camino de la vida con los viajeros del deber, del amor o de la desesperación.

¡Paf... paf... paf...!

Los conductores de automóviles de grandes señores, adquieren cuando van prestando servicio, un aire de superioridad, una prestancia y altivez que irrita a los pobrecitos conductores de coches de alquiler.

Pero cuando unos y otros dejan de prestar servicio, se estrechan entre ellos los lazos fraternales, hasta el punto de no poderse averiguar cuál es el servidor de Don Todo y el de Don Nadie.

¡Paf... paf... paf... paf...!

Una linda muchacha, que conduce un feo automóvil, si lo hace con satisfacción, bien puede ser la futura esposa de un viejo obeso y reumático.

JUAN VIRAJE

---

## Sociedad de Gas y Electricidad de Córdoba

**Dirección: Calle ALFONSO XIII, 35**

Venta de cocinas y estufas para cok. Tuberías y accesorios para las mismas. Se hacen instalaciones por personal competente.

Aparatos para alumbrado y calefacción por gas.

Variados modelos en cocinas, plancheros y estufas.

Calentadores para baño últimos modelos.

Se facilitan gratuitamente cuantos datos y presupuestos se soliciten.

---

Telefonía sin hilos.--Aparatos receptores, accesorios de todas clases e instalaciones completas.

# Joaquín Guerrero Barea

Braulio Laportilla, 6

CÓRDOBA



# HUPMOBILE

EL AUTOMÓVIL DE MAS PRESTIGIO DE LOS DE SU CATEGORIA

Representación exclusiva: **MARIANO SANCHO (S. A.)**

Casa central: **General Martínez Campos, número 9.—MADRID (10)**

## SUCURSALES DE PROVINCIAS:

VIGO: García Barbón, 39

BARCELONA: Paseo de Gracia, 102.

GIBRALTAR Irish Town,

SEVILLA: O'Donell, 38.

SANTANDER: Garage Sancho.

BILBAO: Gran Vía, 9.

GIJÓN: Cifuentes, 2 y 4

CÓRDOBA: G Capitán, 13

**Ventas al contado y a plazos**

**Aceites, grasas, neumático accesorios**

## Guia del automovilista

Obra práctica y de gran interés para los automovilistas.

Autor: J. M. REVELLO

De venta en las principales librerías de esta capital.—Precio: 6 pesetas.

NOTA.—A nuestros suscriptores se les facilitará al mismo precio enviándolo a domicilio.

Talleres de Carrocería

## MARCELINO RAÑÉ

REYES CATOLICOS, 3

*Construcción y reparación de todas clases de carrocerías de lujo, turismo y ómnibus, según proyectos.*

**Pidan diseños y presupuestos**

## LA CAMPANA

**FERRETERIA**  
CALLE CLAUDIO MARCELO  
(esquina a García Lovera)

GRAN SECCIÓN DE CALZADO

ÚLTIMOS MODELOS

PRECIOS REDUCIDOS



## El rocinante de este Quijote resultó Pegaso

Los españoles, según fama, son impetuosos y de amor propio muy sensible, que no tolera ni el menor agravio, y a veces raya en exagerada quisquillosidad. Hace poco tuvimos noticia de que un caballero de Madrid hizo improvisadamente, en un arranque de orgullo, una larga y difícil marcha en automóvil, en la cual, como dicen los mismos españoles, «batió el récord». Y todo porque alguien dudó que su coche fuese capaz de tanto!

Una noche, en un restaurant de Madrid comían seis amigos, quienes, como aficionados que eran a los deportes, pronto empezaron a hablar de hazañas automovilistas. Uno de ellos ponderó con grandes encomios las cualidades de cierto automóvil lujoso de alto precio, y adujo en comprobación de sus alabanzas la marcha reciente de ida y vuelta que el coche había hecho entre Madrid y Sevilla, en la cual empleó sólo un poco más de 18 horas—proeza inaudita, puesto que el tiempo necesario es ordinariamente de 27 horas.

Uno de los oyentes, cuyo Oldsmobile 6 cilindros de turismo estaba a la puerta listo apenas para llevar al dueño a su casa, dijo con cierto desprecio que la ponderada hazaña no era en realidad gran cosa, y que su automóvil podía sin dificultad hacer otro tanto. La respuesta de sus compañeros fué una estrepitosa carcajada. Picado hasta lo sumo, y viendo que todo argumento era más bien contraproducente que convincente, resolvió aplicar el principio de que el movimiento se de nuestra andando, y emprender al punto la discutida marcha.

Sin decir más y sin preparativo alguno, saltó a su coche con un compañero y partió para Sevilla. Era media noche, y las carreteras que ponen en comunicación las dos ciudades tienen tramos en que aun de día se le estiran los nervios hasta al más experto automovilista.

Con el acelerador abierto del todo, lanzóse el coche por las calles de Madrid, y pronto entró en la carretera que va por los montes a Sevilla. En los primeros ochenta kilómetros, esta carretera es verdaderamente horrorosa, y el pobre coche, saltando y balanceándose, marchaba como luchador heroico venciendo los obstáculos del escabroso y quebrado piso, entrando luego en una carretera de cascajo que serpentea por la montaña en curvas pronunciadas y tiene pendientes de inclinación aterradora.

El Oldsmobile no se salió nunca del camino

ni dejó ni un momento de marchar a alta velocidad, a pesar de los muchos estorbos, entre los cuales uno de los peores eran las parejas y recuas de mulas de carga que, sin luces ningunas, marchaban en ambas direcciones casi en filas continuas.

La noche pasó sin novedad alguna, y en las primeras horas de la mañana los osados viajeros llegaron a Sevilla. Sin detenerse más que unos pocos minutos para comer algo, dieron frente a retaguardia y emprendieron el viaje de regreso.

Grande era la excitación y curiosidad en Madrid, donde se había extendido la noticia de la que algunos llamaban quijotesca aventura. Numerosas multitudes se reunieron para recibir a los atrevidos deportistas, en caso, decían muchos, de que volviesen; pues se presentía que tal vez ni aun a Sevilla habrían llegado.

A las seis y once minutos de la noche, el Oldsmobile entró en Madrid, empolvado y enlodado, pero ileso y marchando con la misma suavidad y velocidad con que había salido. El dueño estaba cansado, pero se sentía feliz; pues había hecho la marcha en 18 horas y 11 minutos y vindicado así tanto su orgullo como la reputación del Oldsmobile.



### Cosas que debemos recordar diariamente

No hay que salir nunca sin examinar si hay suficiente gasolina, agua y aceite.

No acelere inútilmente el motor cuando el coche está parado.

No haga funcionar el motor de arranque por largo tiempo. Si el motor no arranca después de dos o tres tentativas, baje e investigue la causa.

No se olvide aflojar la palanca de freno, antes de partir.

No use nunca lubricantes de baja calidad. El aceite bueno por caro que sea, siempre es barato.

Nunca se cambie de velocidad o frene, sin antes desembragar.

Al partir en la mañana, especialmente en invierno, hágase uso siempre del cebador del carburador.

Permita al motor que se caliente, y luego marche, antes no.

Examine que los neumáticos estén todos debidamente inflados.

---

**ANTONIO JIMÉNEZ DE LA CRUZ**  
**Asesor-Letrado de CORDOBA AUTOMOVILISTA**  
 Estudio: BRAULIO LAPORTILLA, 1



## Subastas de carreteras

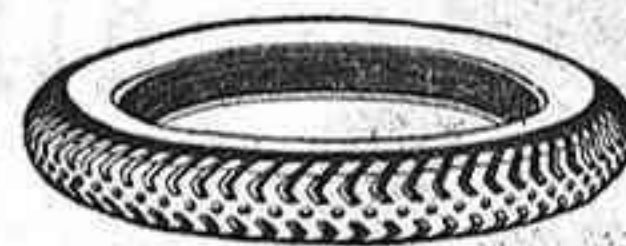
Se ha señalado para el día 10 de Febrero la subasta de las siguientes obras de reparación y firmes de las carreteras que se expresan:

Madrid a Cádiz, kilómetros 347 al 355, por 92.950 pesetas; Jaén a Córdoba, kilómetros 55 al 65, por 117.185 pesetas; Jaén a Córdoba, pintura del puente sobre el río Guadajoz, kilómetro 24, por 14.558,37; Andújar a Villanueva del Duque, kilómetros 61 al 71, por 106.579,66; Ecija a Montilla por La Rambla, kilómetros 19 al 22, por 29.346,40 pesetas.

De Belalcázar a la estación de Zújar, por 123.351,35; de Cuesta del Espino a Málaga, kilómetros 24 al 29, por 41.446; de ferrocarril de Córdoba a Sevilla y a Ecija, kilómetros 1 al 11, 144.865,19; de Castro del Río a Montilla, kilómetros 18 al 26, por 60.380,75; de Jaén a Córdoba, Sección de Córdoba a Espejo, kilómetros 13 al 28, por 124.148,39; de Aguilar a la estación del Horcajo, kilómetros 1 al 14, por 149.978,11; de Monturque a Alcalá la Real, kilómetros 46 al 61, por 117.901,68.

De Cuesta del Espino a Málaga, kilómetros 61 al 68, por 29.150,20; de Encinas Reales a Priego y del kilómetro 109 de la de Montoro a Rute a la de Encinas Reales a Priego, kilómetros 1 al 4, por 84.047,75; de Rute a Loja, kilómetro 18, por 3.495,17; del ferrocarril de

Córdoba a Sevilla y a Ecija, 12.996,06; de la estación de Villa del Río a la de Andújar a Villanueva del Duque, pintura del puente sobre el río Guadalquivir, kilómetro 2, por 20.883,31.



### SIN COMISIÓN

Sin cobrar comisión alguna, el DEPARTAMENTO DE COMPRAS DE CORDOBA AUTOMOVILISTA adquirirá en esta capital para sus suscriptores de fuera cualquiera de los artículos mencionados en nuestras páginas de texto y anuncios.

Todos nuestros suscriptores quedan cordialmente invitados a hacer uso de este Departamento, que hemos establecido por indicación de muchos automovilistas de la provincia.

Enviamos los encargos en la forma que se nos indique.

### Automóviles de Alquiler

Para viajes paseos, excursiones, etc.—Hudson y Hupmobile.

**RAFAEL DIAZ (TIRANTES)**

CALLE DOCE DE OCTUBRE PROLONGACIÓN DEL GRAN CAPITAN CORDOBA

## BANCO CENTRAL

ALCALÁ, 31.—MADRID

**SUCURSAL DE CORDOBA: GRAN CAPITÁN, 12**

CONTINUADOR DE LOS NEGOCIOS DE LAS CASAS:

== **ALDAMA Y COMP., SUCESESORES DE A. JIMENEZ Y BANCO DE ALBACETE** ==

CAPITAL 200.000.000 DE PESETAS

SUCURSALES.—Albacete, Alicante, Almansa, Andújar, Arévalo, Avila, Barcelona, Ciudad Real, Córdoba, Jaén, Lorca, Lucena, Málaga, Martos, Mora de Toledo, Murcia, Peñaranda, Talavera de la Reina, Toledo y Villacañas.

BANCOS Y BANQUEROS ASOCIADOS.—Crédito de la Unión Minera, Bilbao; Crédito Navarro, Pamplona; Banco Guipuzcoano, San Sebastián; Banco de Santander, Santander; Banco Castellano, Valladolid; Banco de Crédito de Zaragoza, Zaragoza; y Señores Hijos de Manuel Rodríguez Acosta, Granada.

CAJA DE AHORROS.—En libretas, hasta 10.000 pesetas. Interés, 4 por 100 anual.

Cuentas corrientes con interés en pesetas y en monedas extranjeras. Cuentas de crédito. Compra y venta de valores. Cobro y descuento de letras y cupones. Compra y venta de monedas extranjeras. Giros y cartas de crédito. Seguros de cambio. Depósito de valores, libres de todo gasto para los cuentacorrentistas, y en general, toda clase de operaciones, de Banco.



LUBRIFICANTES QUE LUBRIFICAN



Atlantic Refining Company of Spain

Casa Matriz: WILMINGTON del. EE. UU.

Lubrificantes **ATLANTIC**

Dirección general para España, Portugal y Marruecos:

**Fernanflor n.º 6.-MADRID Apartado 983 Central Telegramas: ATRECIBERA**

**SUCURSALES:** *BARCELONA, Gran Vía Layetana, 21.—ZARAGOZA, Virgen, 7 y 9.—ALICANTE, Calderón de la Barca, 27.—VALENCIA, Sorni, 4.—GIJON, Obispo, 16.—JEREZ DE LA FROTERA, Lancería, 16.—BILBAO, Elcano, 15.—MALAGA, Strachan, 7.—SEVILLA, Santander, 17, Teléfono 327*

AUTOMOVILES

**RUGBY**

<i>Torpedo 5 plazas turismo</i>	. . . . .	<i>7.500 pesetas</i>
<i>„ 5 „ sport</i>	. . . . .	<i>9.000 „</i>

Pedid informes a su agente

**FELIPE GÓMEZ SÁNCHEZ**

**GARAGE GRAN CAPITAN**



**AMORTIGUADORES**

***Hartford***

**LOS INDISCUTIBLES**

LOS ÚNICOS QUE HACEN PRAC-  
TICABLES LOS MALOS CAMINOS

**AGENCIA EXCLUSIVA:**

**M. ARTEMAN, S. EN C.**

**GARAGE CERVANTES □ AVENIDA DE CERVANTES, 16**

**CÓRDOBA**



# AUTOMOVILES FIAT

Agentes para Córdoba y su provincia:

GRANDE Y MOLINA HERMANOS

AVENIDA DE CANALEJAS, NUMERO 23

CORDOBA

---

## GRAN GARAGE

---

*Pensión mensual desde 25 pesetas con  
agua y luz.-Gocheras independientes a  
40 y 45 pesetas.-Gran stock en pneumá-  
ticos, grasas y accesorios de todas clases*

### GASOLINA "SHELL" EN BOMBA

Servicio permanente

Teléfono núm. 429

Avenida de Canalejas, 23 (frente a la Plaza de Toros)