

DE LES ARTS

COMENTARIS DE L'EXPOSICIÓ

Entre companys

UNA DECORACIÓ DE FELIU ELIAS

IV
Continuant el nostre setmanal passeig, avui començarem pel Palau de l'Art Tèxtil. El cas d'aquest palau és un cas molt freqüent en la construcció actual, d'estilístiques tendències: Aneu resseguint element per element i enllac no delatareu cap atzagaiada; tot és d'una normalitat més o menys apagada; però si deixeu d'analitzar per a esguardar el conjunt, aleshores — no sabeu ben bé per què — la vostra generosa conformitat es transforma, ben aviat, en indiferència convençuda i — també sense saber per què — acaba dient: «és bufó, molt bufó», i... vet aquí.

M'imagino, per un moment, el dibuix del projecte d'aquest Palau de l'Art Tèxtil i presento un resultat de tira-ratilles enlluernador; tot és ben cuidat en el paper, però,

sada de moda en l'Exposició d'Arts Decoratives de París en 1925. Però, a més a més que aquestes variacions són inferiors al tema inicial, avui dia el verdader art decoratiu sona amb altres tonades de molta més lògica i sensibilitat. Citarem, només, un exemple: En la sala reservada als fabricants de Sabadell les quatre construccions del mig, amb quatre stands cada una. Entre aquest decorativisme amb pretensions de modernitat i el belvedere d'aurat de «La Espanya Industrial» no sabríem què escollir.

La sala ocupada per l'Institut Industrial de Terrassa seria agradablement discreta si no fos per uns «adornos» esculperts de sobre les vitrines.

El stand de l'Indústria Tèxtil de Badalona faria més goig sense l'estilitzada pintura de la quàdriga neptuniana.

realitza una composició de buits i plens en el pòrtic per mitjà d'aquesta alternació. Però situar unes pilastres entre les columnes i donar a tots aquests elements sustentants la mateixa superfície de secció, determina un confusionisme visual i tampoc acusa clarament l'existència de les tres entrades d'aquest pòrtic.

La sala d'espectacles de l'interior del palau, per bé que influenciada per la del teatre dels «Champs Elysées» (i per tant una mica endarrerida de to), és una mostra agradable i, no cal dir, superior a les nostres altres sales d'espectacles.

Per acabar el passeig d'avui, ens aturarem, uns moments, davant l'admirable Palau de la Ciutat de Barcelona.

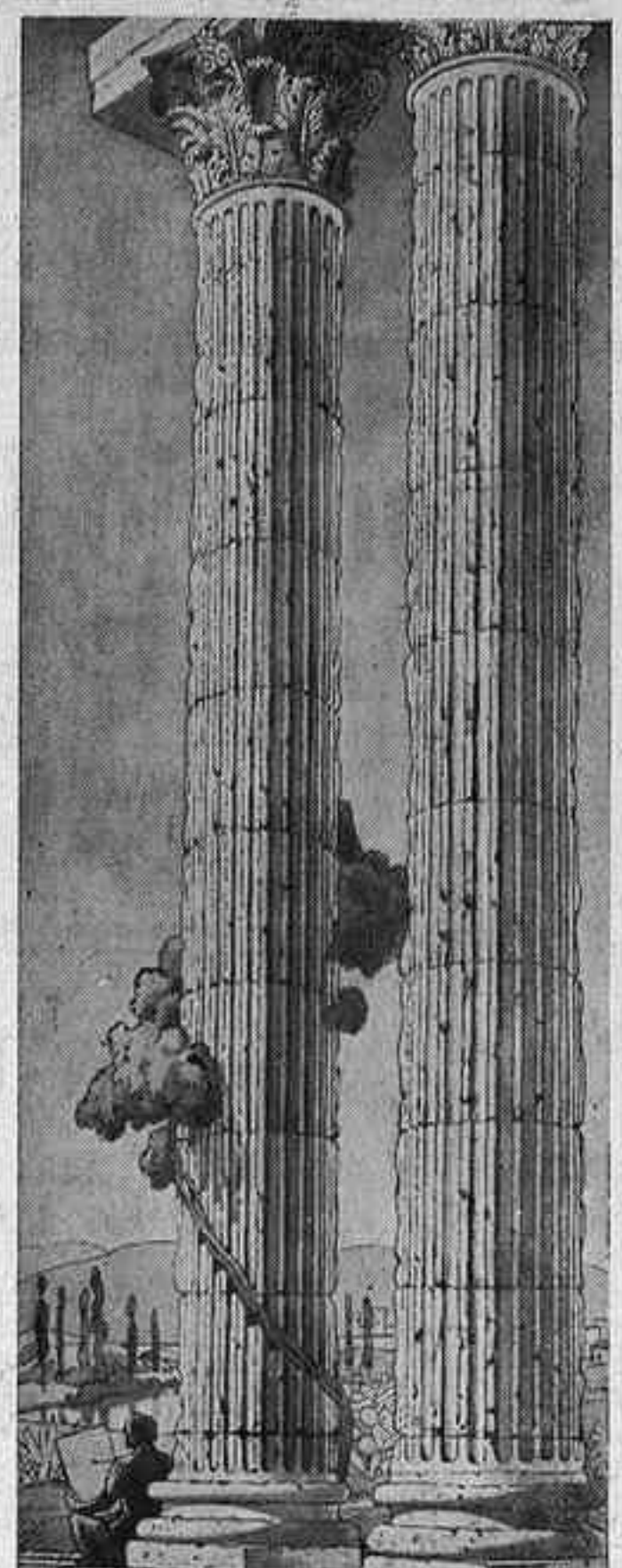
Si hagués de fer una escala de valors de tots els palaus que els nostres constructors

En la secció «Vida Artística» de La Veu de Catalunya col·laboren tres bons amics meus: Baiarola (director responsable de la secció), Joan Cortès i Vidal i Sebastià Gasch, tots tres amb una personalitat definida i, molt sovint, oposades entre si. Això no és cap retret, sinó més aviat una constatació de l'ample marge que Baiarola vol donar a la secció.

Considerant globalment les diverses facetes de cada personalitat, es pot intentar una classificació bastant aproximada: a la dreta col·locarem Joan Cortès i Vidal, a l'esquerra Sebastià Gasch i al centre Baiarola. En aquestes condicions és molt comprensible que, gairebé sempre, no estiguin d'acord. I a qui se li gira més feina és, naturalment, a Baiarola. Quan aquest acusa de conservador al de la dreta, la contesta és convincent: «Sóc dels pocs que, un dia, aplaudiren Parade, de Picasso», i quan delata la limitació avantgardista de l'esquerra, aquest es repenja amb els romànics... i la cosa queda com abans. És a dir, ben bé com abans, no; perquè el lector, com que també té els seus principis estètics, en treu les conseqüències més avinentes al seu tarannà.

Jo, com a lector de la interessant secció i deixant de banda la meua particular concepció estètica, intentaré, també, treure'n conseqüències; però només de la manera com aquests tres crítics exposen llur visió. Així com En Gasch i En Cortès han de vigilar el perill de «la incondicionalitat», Baiarola ha de tenir en compte l'altre perill de «les concessions» que cal determinar en una posició equidistant dels seus col·laboradors. La qüestió, doncs, està a evitar aquests perills. Tots tres, a l'hora de saltar procuren evitar la corda, i cada un exhibeix el seu determinat estil. (El lector que coneixi personalment els meus tres amics potser trobarà la imatge esportiva una mica extemporània.) Sigui com sigui, dels tres saltadors, el que — al meu entendre — en algunes ocasions s'entrebanca amb la corda és Sebastià Gasch, per bé que en altres faci un salt ben natural.

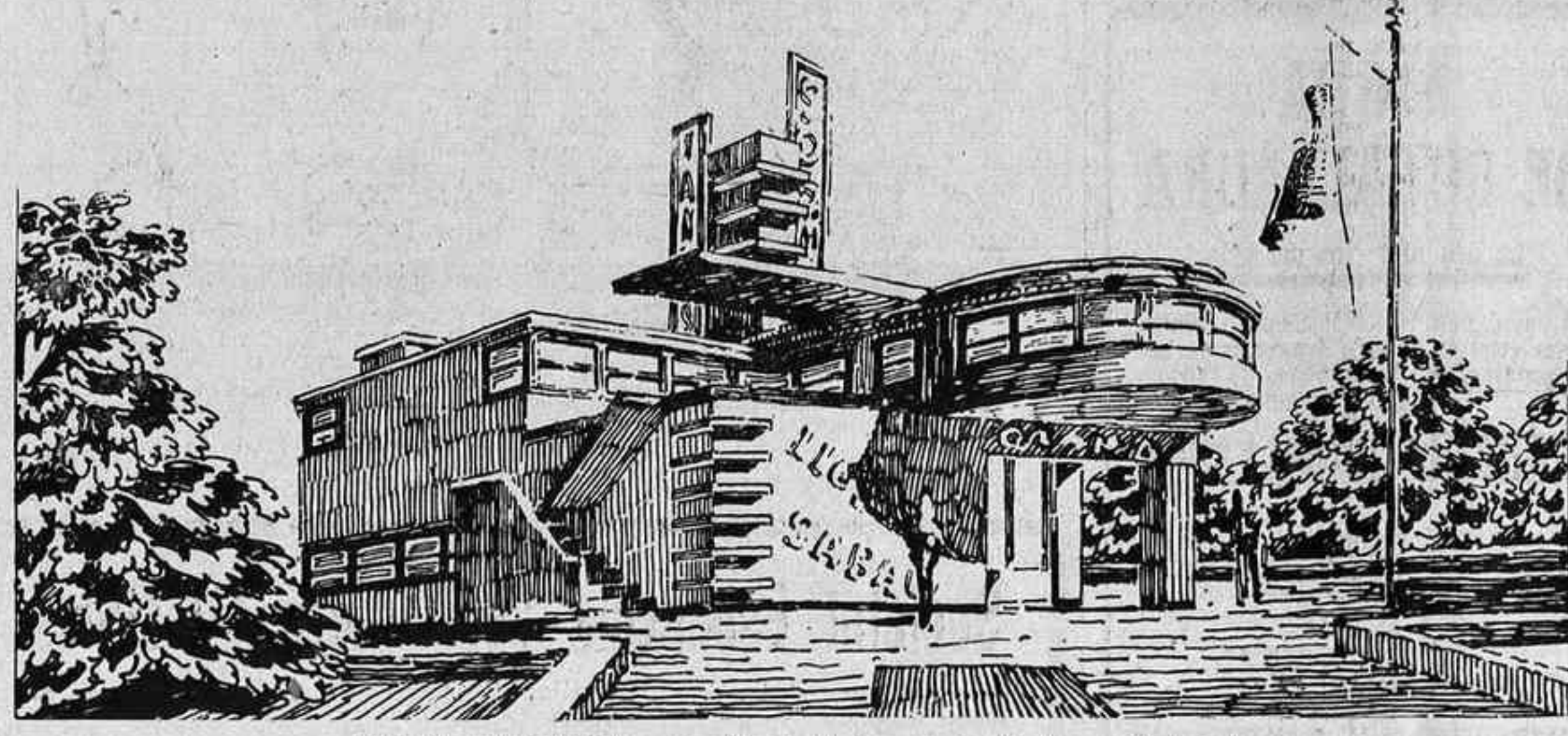
En el saló de la casa que el senyor Francesc Masferrer té a Vic, hi ha quatre plafons pintats per Feliu Elias, un dels quals reproduïm per a donar a conèixer una mostra de la vàlua d'aquest artista. Es titula



«La vida contemplativa» i els altres tres plafons representen «La naixença», «La mort» i «La ida activa». El saló és d'estil Lluís XVI, tapissat de domàs groc amb moles i cortinatges, també, amb domàs d'igual color. El sostre és embarellat d'un to vori i or.
Felicitem al senyor Masferrer per haver sabut escollir un pintor de merescuda sol·lència.

El pintor Joan Serra, lesionat

En el poble de Tossa arribaren, fa pocs dies, els pintors Joan Serra i Rafael Benet acompanyats d'alguns familiars. Anaven a fer un visita al pintor Pere Creixams, el qual estueja en aquesta formosa vila. Hem sabut que durant l'estada i amb motiu d'una violenta discussió amb alguns indígenes, el pintor Joan Serra fou ferit.
No cal dir com desitgem el seu prompte guariment.



RAMON RAVENTÓS. — Pavelló de Turisme projectat per a l'Exposició

després, quan el projecte es realitza surt de trascantó la tercera dimensió i aquell ponderat arabesc de tinta xinesa s'ha esfumat misteriosament.

En la proximitat d'aquest palau hi ha una altíssima torre d'una distinció tan humil que gairebé no interessa i s'hauria pogut estalviar.

Donem, ara, una volta per l'interior d'aquest palau. En quatre tèmpanos de sota una cúpula vidriada que trobarem, tot seguit de passar el vestíbul, hi ha quatre pintures murals. El sentit d'aquestes pintures és aquell «bucòico-regional» en algun temps a la moda, i a base d'un escollit repertori de colors boniquets dits «decoratius». Amb tot, no seria just una desconsideració massa remarcada d'aquestes pintures perquè, dintre llur modalitat, hi ha afïnats fragments d'un entonat colorisme.

En el panorama dels stands d'aquest palau de l'Art Tèxtil l'exhibicionisme banalment generós depassa, de bon tros, el verdader sentit decoratiu.

La majoria d'aquests stands, tant d'aquest palau com en els altres, volen ésser moderns; però llur aspiració queda reduïda a les innombrables variacions que es poden aconseguir amb la melodia ornamental po-

Els stands d'aquest palau que per la seva afïnada presentació, mereixen citació especial són: els de les cases «César Dubler», «Corbera i Espinal», «La Seda de Barcelona, S.A.», «Salvador Casacuberta» i «José Fort», de Canet de Mar.

Encarem-nos, ara, davant el Palau de Projeccions.

En un temps, bastant llunyà, va haver-hi una certa pruja a imitar el motlluratge grec. Cansats del reviscolament goticista s'empecaren en l'altre estil, el qual batejaren amb el pompós nom de grec modern. I encara que de verdader grec no en tenia res, podia, evidentment, atribuir-se una certa novetat, aleshores. Quan aquesta pensada ja gairebé l'havíem perdut de vista, torna a treure el nas en aquest Palau de Projeccions. I, naturalment, si abans només era modern, ara no és grec ni modern. Situats, però, dintre aquesta anacrònica modalitat, observarem una concepció del conjunt constructiu, bastant enraonada i distingida. L'horizontalitat terminal de la façana en la plaça de l'Univers és, per exemple, una nota agradable, però, en canvi, el pòrtic de la façana principal ens desplaça completament.

Accepto una alternació de columnes i pilastres quan, ultra un motiu estructural, es

han elevat a Montjuïc, segurament col·locaria aquest palau a dalt de tot. Per a concedir, però, aquesta elevada distinció, exigiria una substitució de les escultures de la façana, perquè el palau necessita i es mereix altres guarniments de més qualitat.

La fisonomia d'aquest edifici és una ponderada relació de buits i plens d'un bon gust ajustat.

La coronisa terminal s'eixampla en el precís moment que ha d'aixoplugar les obertures. Un porxo central, austera i expressat, ens recorda la nostra bona tradició i concentra, al mateix temps, el motiu principal de l'expressió arquitectònica.

Els barcelonins queden, així, dignament representats amb aquest palau. Permeteu-me, doncs, que en nom de tots feliciti al seu autor, l'arquitecte senyor Goday.

Publiquem un projecte de pavelló per a turisme de l'arquitecte Ramon Raventós com a mostra de l'interès que els nostres constructors tenen per l'arquitectura nova. En aquest projecte (el qual és de lamentar que no s'hagi construït) es manifesten les possibilitats plàsticament emotives de la construcció concrecional.

MÀRIUS GÍFREDÀ

M. G.

“LA PÈRGOLA”
EL RESTAURANT DE MODA
Situat davant la meravella d'aigües lluminoses prop del Gran Brollador
Bona cuina, bon servei i bon preu
COBERTS A 12 PESSETES
ORQUESTINA VERDURA
Telèfon 33924

MOBILIARI D'ART
BUSQUETS
Decorador, mestre ebenista i tapisser. Objectes d'art i de fantasia per a obsequis. Sales d'Exposicions de Belles Arts.
Passeig de Gràcia, 36. Telèfon 16285
BARCELONA

— I on te'n vas, ara?
— Vaig a veure si Alain Gerbault em vol amb ell en el primer viatge que faci.
(Le Rire.)

Desorientació general o el «rally paper» en dilluns.
(Passing Show.)

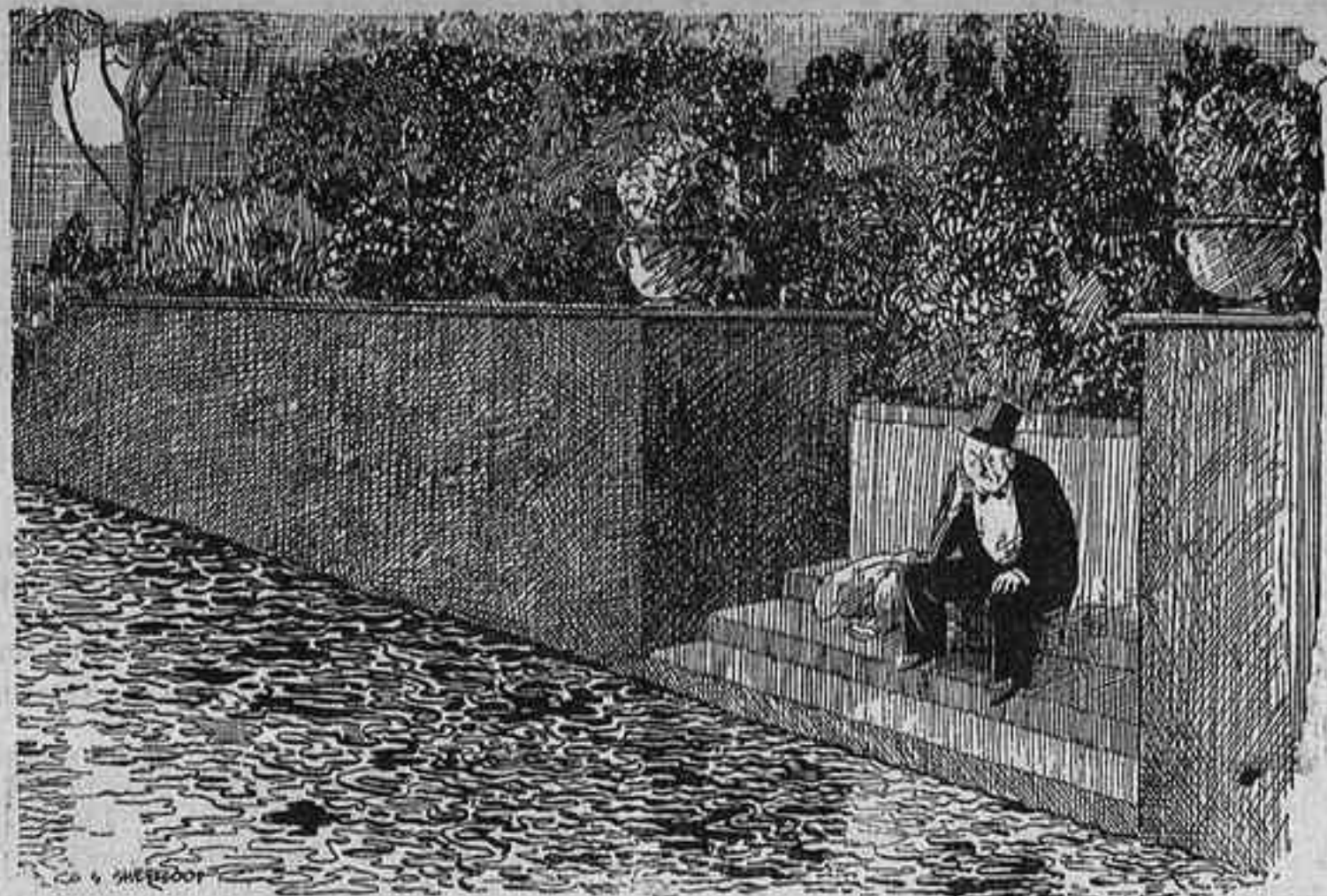
— Vols dir, mamà, que si et descaragolaves aquests brocs el nen no beuria millor?
(De Gringoire.)

El suïcida per amor. — Maleïtsiga! Ni tan sols treu el cap per la finestra!
(Life.)

Concurs de MIRADOR
Quines cinc persones voldríeu veure dintre el “Tubo de la Risa”

- 1
- 2
- 3
- 4
- 5

(Nom o pseudònim)
Vegi's les Bases del concurs en la pàgina 8



El clubman que ha aguantat la festa fins a l'últim moment. — Ja fa una hora que m'espero i no passa cap maleit taxi. (London Opinion.)

Exposició Internacional de Barcelona

Oberta fins a les dues de la matinada

Palau Nacional

ENTRADA AL MATI GRATIS
ENTRADA A LA TARDA 0'50 PTES.

Poble Espanyol

Han estat posats a la venda els carnets de 25 entrades, al preu de 22,50 pessetes.

Aquests carnets són vàlids per a tots els dies. Es tallarà una entrada del carnet els dies que valgui una pesseta, i els dies que l'entrada al recinte sigui de dues pessetes es tallaran dues entrades dels esmentats carnets.

Les persones posseïdores de carnets antics d'entrada al recinte de l'Exposició podran fer-ne ús, des d'ara, en la forma següent:

Els dies que l'entrada al recinte de l'Exposició valgui dues pessetes, per cada fulla només podrà entrar una sola persona.

Els dies que l'entrada al recinte sigui d'una pesseta, per cada fulla podran entrar dues persones.



SUBSCRIVIU-VOS A LA

GASETA DE LES ARTS

DIRECTOR: Màrius Gifreda
ART ANTIC: Joaquim Folch i Torres
ART MODERN: Rafael Benet

ABONAMENT

Un any: Barcelona, 17 ptes. — Península, 18 ptes.
Un trimestre: Barcelona, 6 ptes. — Península, 7'00 ptes.

Redacció i Administració: VIA LAYETANA, 37 - BARCELONA

Anunciar a MIRADOR

és donar a conèixer un producte per tot Catalunya

AIGUA DE ROCALLAURA

La deu més rica del món

Si vostè pateix d'Aluminúria, Litiasis àcida (mal de pedra), Bronquitis paraneumomatosos, Nefritis crònica, es curarà radicalment amb

AIGUA DE ROCALLAURA

S'expèn amb ampolles de litre i de mig litre i en garrafons de vuit litres

Distribuidors generals

FORTUNY, S. A.

CARRER HOSPITAL, 32, Y SALMERÓN, 133

AFISA

Laietana, 18, pral., B

Director

Carles Ossorio

Autoritzacions per a noves indústries

Noves instal·lacions canvis i trasllats

Certificats de productor nacional

Expedients de protecció de l'Estat

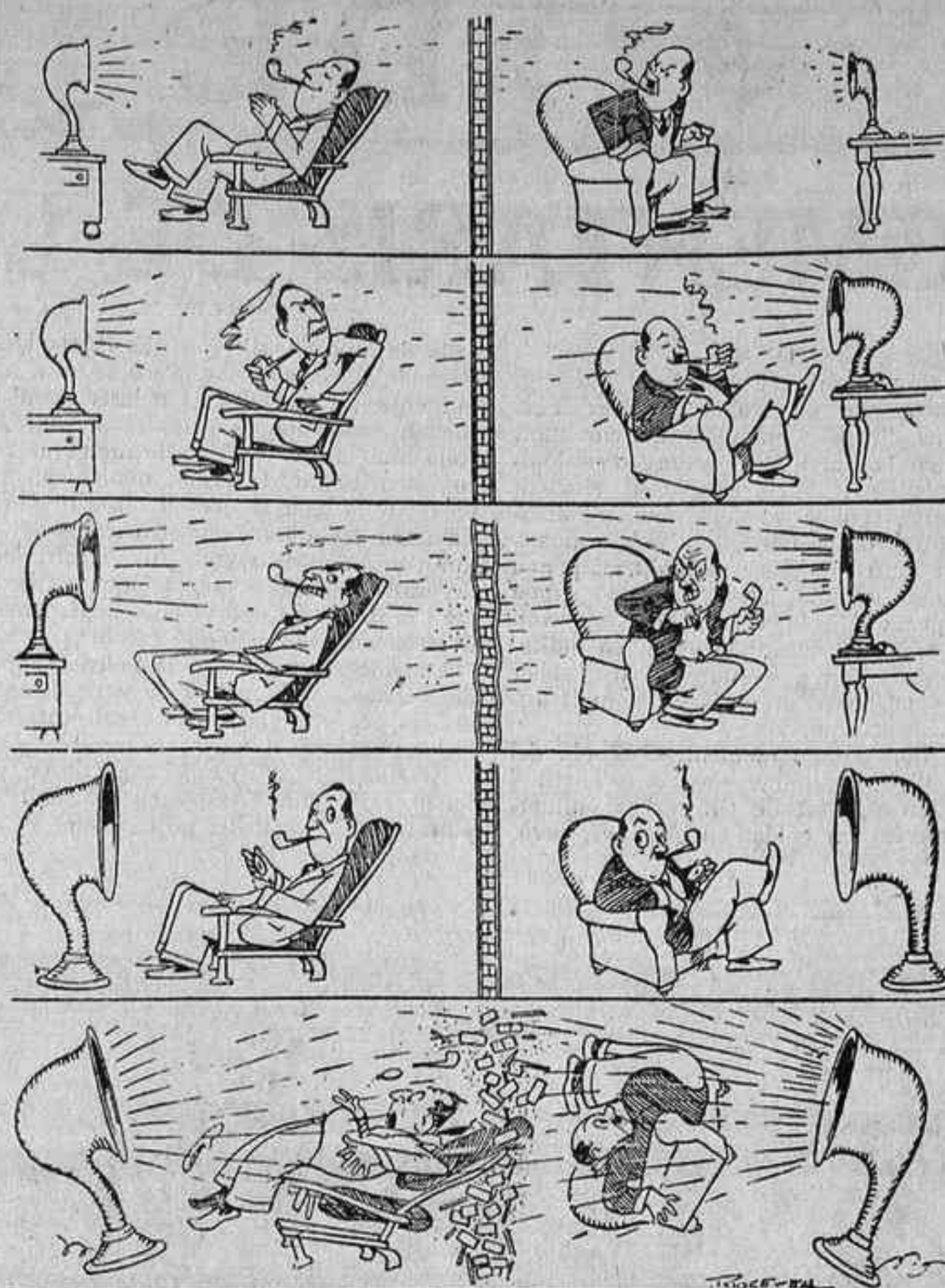
Representant especial a MADRID

Contribució industrial territorial, utilitats



MATA: Moscas, Mosquitos, Polilla, Chinches, Cucarachas, Hormigas, Pulgas

Els radiomaniacs rivals



(Punch.)

Societat Espanyola de Carbur Metàl·lics

Correus: Apartat 190
Telef.: "CARBUROS"

Mallorca, 234
BARCELONA

Telèfon 75013

CARBUR DE CALCI, Fàbriques a Berga (Barcelona) i Corcubion (Corunya) :: OXIGEN 99 % DE PURESIA, Fàbriques a Barcelona i València :: ACETILEN DISOLT, Fàbriques a Barcelona, Madrid i València :: FERRO MAGNESI i FERRO-SILICI :: SOCARRIMAT i SECAT de fils i pessets seda, cotó i altres teixits :: CALEFACCIO INDUSTRIAL de laboratoris i domèstica :: GENERADORS, BUFADORS, MANOMETRES, materials d'aportació per la SOLDADURA AUTOGENA

Pressupostos, estudis, consultes i assaigs, gratis



BABY LAX

Subscriuiu-vos a MIRADOR

SETMANARI CATALA

Pelai, 62. - BARCELONA

BUTLLETÍ DE SUBSCRIPCIÓ

En _____
que viu a _____
carrer _____ n.º _____ se subscriu a **MIRADOR**
pel preu fixat de 2'50 ptes. trimestre.

de _____ de 19_____

Signatura