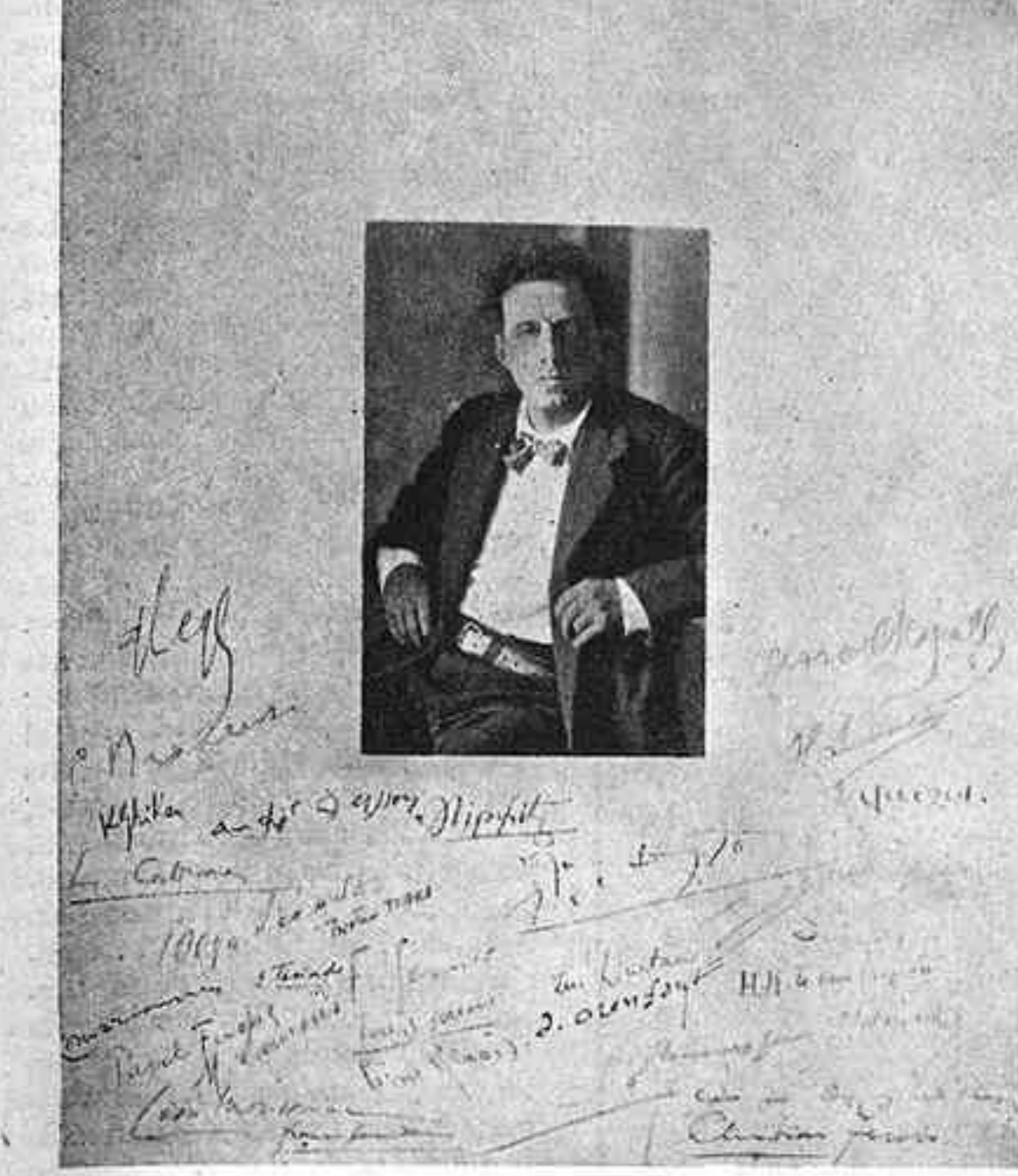


EL TEATRE : LES ARTS

El teatre a la U.R.S.S.

El que resultarà de la crisi que arreu del món està passant l'art teatral, és ben difícil de predir...

gut de col·locar l'acció damunt un transatlàntic, en un automòbil i en la cabina d'un dirigible...



Full d'un homenatge a Meyerhold

tatar és que un dels factors d'aquesta crisi tant decantada és la manca d'interès general envers el teatre.

I les millors no aguanten pas tampoc gaire representacions. La gent s'hi avorreceix. Tota la propaganda que han arribat a fer...

LLANTERNA

Festes shakesperianes

Aquest any, com de consuetud, han tingut lloc grans festes a Stratford on Avon.

LA MÚSICA
Jascha Heifetz

L'hem sentit a l'Associació de Cultura Musical el darrer dissabte. Ja l'havíem sentit pocs anys enrera a l'Associació de Música 'da Camera'...



zart; entre les altres una peça, Hora Staccato, de Dinicu-Heifetz, tota amb un ritme perpetu, com una màquina, i d'un estil de música com per fer galopar cavalls al circ equestre...

ESPECIALITAT EN LA MIDA
Jaume I, 11 Tel. 11655

PALAU MÚSICA CATALANA
RECITAL DE VIOLONCEL
per PAU CASALS amb el concurs del pianista OTTO SCHULHOF

Les Exposicions

Les Arts i els Artistes

Aquest any l'exposició d'aquesta prestigiosa entitat ha estat més reduïda en quantitat, però, en canvi, més intensa en qualitat.

del retrat de Pompeu Fabra. Sense decaure en cap dels seus fragments, es manté sempre en una plasmació correcta.

Marian Pidelasserra

El pintor Marian Pidelasserra és un artista que sovint desapareix de les nostres sales. Però hi torna, amb una nova empenya sempre.



Pidelasserra. - Retrat

Deixant de banda comentaris al marge, comencem a parlar de les obres exposades. D. Carles ens presenta un Jardi primaveral, pintat a la manera sintètica i afuadament expressiva...

Després de quatre anys, avui tornem a veure un conjunt important de pintures de Pidelasserra a la Sala Parés.

Vila-Arrufat

En les galeries Syra Vila-Arrufat exposa unes quantes teles alternades amb una col·lecció de dibuixos. Amb el llapis, l'artista expressa agudament el model, i la majoria de dibuixos es fan estimar per la seva agilitat i el to sensible.

MARIUS GIFREDA



raspalls per a tots els usos articles de neteja—objectes per a presents rambla de catalunya, 40

GUTENBERG, S. A.
Maquinària, Tipus, Filetatge de bronze, Tintes i Utilitatge per les Arts Gràfiques
Aglers, 1 i Via Laietana, 4 Tel. 15524 - BARCELONA

La col·lecció completa de MIRADOR pot consultar-se a l'Arxiu Històric de la Ciutat, plaça de la Catedral i carrer de Santa Llúcia, 1, "Casa de l'Ardiaca", tots els dies feiners de 9'30 a 1'30.

La Urbanització de la Barcelona futura

La simple observació del pla de la Barcelona actual fa veure la necessitat imprescindible de procedir a la seva ràpida estructuració, de forma que permeti que la ciutat continuï l'extraordinària creixença iniciada en el segle passat.

L'habitant de la ciutat que ha de travessar-la sovint sap com és difícil circular per les zones desordenades que volten el traçat Cerdà. Els nuclis suburbans, Clot, Sant

elis industrials que es desenrotllen ràpidament a fi de segle; el que eren petits pobles són avui extenses barriades que tendeixen a unir-se i confondre's amb la ciutat, ofegant-la amb el seu engrandiment (vegi's gràfic 2).

L'any 1859, les autoritats s'adonen de la necessitat apremiant de regular la creixença de Barcelona envers les seves barriades extremes. Presa la decisió d'enderrocar les

Aquesta no s'ha modificat, i com a conseqüència, els habitants de les primeres plantes dels edificis es troben mancats de sol i llum. Com exemple citem la Barceloneta (vegi's gràfic 4). El seu traçat de mitjans del segle XVIII, admirable per la seva època i que ha meregut l'elogi de l'urbanista Walter Gropius, en la seva darrera estada a la nostra ciutat, preconcitza la forma lineal d'edificació avui en voga. Les cases eren de dues plantes; actualment els mateixos carrers s'estan omplint de cases de cinc i sis pisos d'alçada, sense que les autoritats facin res per privar-ho.

El «pla CERDÀ» donant una amplada de 50 m. al carrer de les Corts, en vistes a l'esdevenidor, establia ja la separació de la zona antiga d'habitació i la nova, convertint-lo en una via collectora i distribuïdora de tràfic. Augmentat el tràfic amb vehicles de velocitat diversa, aquesta via collectora i distribuïdora ha de conservar-se, ampliant-la d'acord amb aquelles variacions.

L'any 1905 es convoca el concurs per a la nova extensió de la ciutat de Barcelona, que va guanyar Jaussely. Aquest pla té el defecte de tots els d'aquella època, d'ésser fet sobre un tauler de dibuix, a base de línies radials, moltes de les quals no tenen altre objecte que donar un agradable (?) arabesc en planta; considera la ciutat com una cosa limitada, ja que acaba totes les vies importants amb altres vies corbes i finals monumentals que fan implorable el traçat.

Els principis d'urbanisme modern, clarament establerts en aquests últims anys, donen una importància bàsica a la classificació en zones, inexistents en el pla Jaussely.

El pla d'enllaços que regeix avui dia està inspirat en l'anterior i té tots els seus defectes.

tes dues barriades la topografia de la zona muntanyosa impedeix tot creixement.

Resumint: l'actual Barcelona es troba limitada per dos obstacles naturals que la situen entre dues paral·leles: la mar i la muntanya. Li queden solament, com a zones d'extensió, les planes dels dos rius, a Llevant i a Migdia.

En el nostre cas, donades les característiques topogràfiques de Barcelona, que l'o-



1. — Barcelona l'any 1806

Andreu, Poble Nou, Badalona, Sans, Bordeta, Hospitalet, que han crescut sense cap traçat que els lligués orgànicament amb Barcelona, es desenrotllen ràpidament amb l'increment industrial i dificulten cada dia més l'extensió de la ciutat futura, tancant l'actual dins d'un cercle d'habitació i indústria, en complet desordre, que amenaça impossibilitar per molt temps la vida ordenada de la ciutat nova. De no posar-hi remei urgentment, més endavant ens veuríem obligats a la total destrucció de grans extensions edificades.

Es hora que les nostres autoritats, adonant-se de la importància vital que té per la

muralles, es convoca un concurs en el qual es premià el «pla ROVIRA»; però el Govern central va imposar el «pla CERDÀ», basat en un traçat de quadrícula que en mig de tots els seus defectes ha facilitat l'expansió de Barcelona en una forma ordenada que responia a les exigències de l'època. El traçat de carrers, quasi tots de la mateixa importància, es va fer d'acord amb les necessitats del tràfic d'aquell moment: peatons i vehicles de tracció animal, o sigui elements de velocitat semblants, de cinc fins a vint quilòmetres-hora. Establir un principi de diferenciació d'aquests dos elements de tràfic, es preveien uns passatges que

No volem passar sense citar un projecte dels tècnics municipals que fou exposat en el Pavelló de la Ciutat en la darrera Exposició. En ell es pretén que Barcelona, ciutat marítima per excel·lència, fugi de la mar per refugiar-se al voltant del massís muntanyós del Tibidabo, basant-se en el fet que s'ha de respectar la zona agrícola del Prat de Llobregat. Hem de tenir en compte que aquesta haurà de desaparèixer en exigir-ho l'eixamplament de les noves zones d'indústria del Port Franc; a més no pot dir-se que sigui la zona agrícola pròpia de Barcelona, puix degut al cultiu intensiu dona principalment fruits d'exportació. Per altra part, l'extensió de la ciutat d'habitació per les valls dels rius Llobregat i Besòs pre-



4. — La Barceloneta, que s'omple d'edificacions altes

cions socials, econòmiques i topogràfiques de la ciutat.

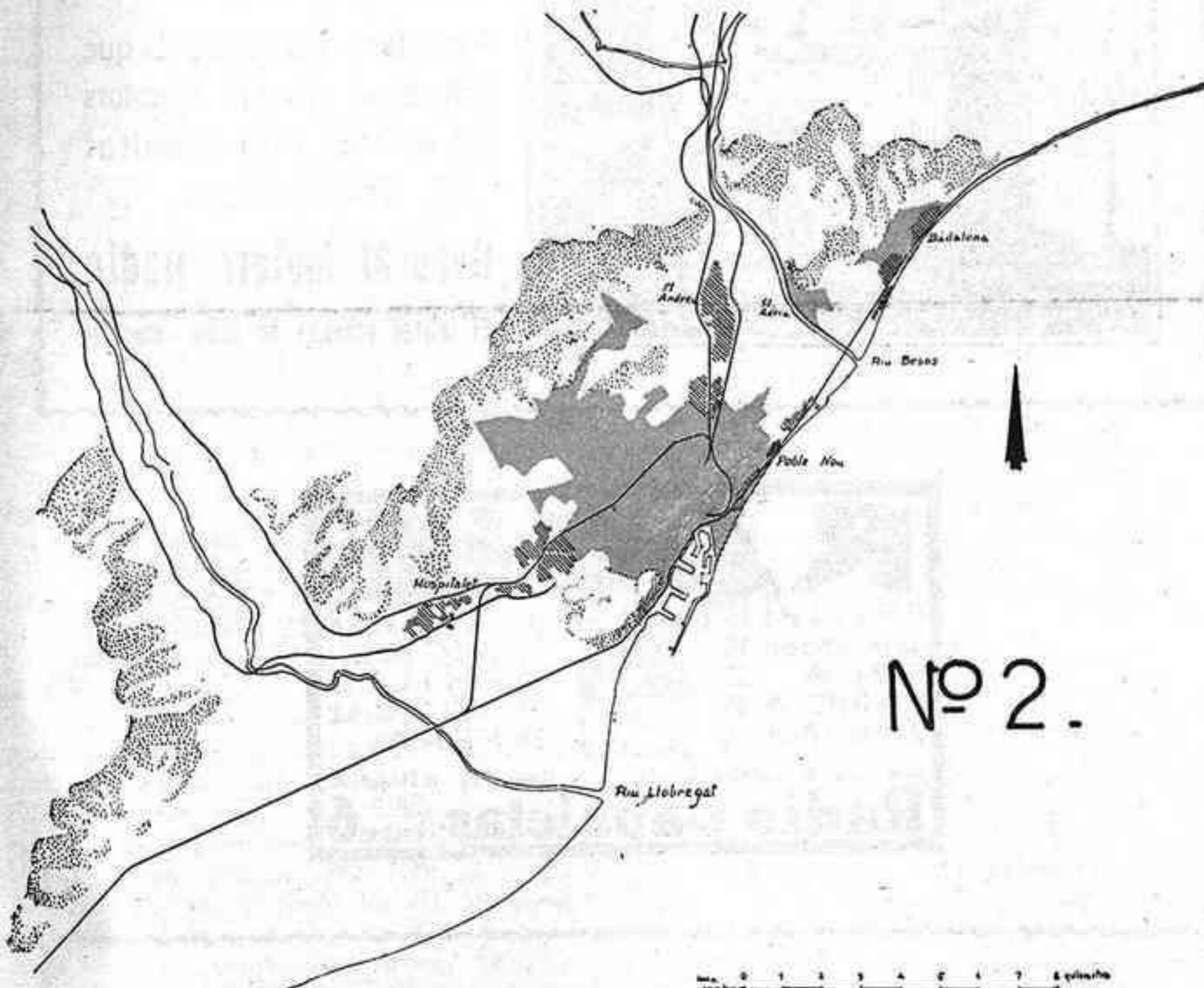
Analitzem les característiques de la nostra Barcelona és una ciutat marítima emplaçada entre les planes dels dos rius Besòs i Llobregat, limitada a l'interior per la muntanya, que permet únicament sortides fàcils per les conques dels dos rius.

Barcelona, des del segle passat, s'ha estès omplint l'espai que separava l'antiga ciutat dels pobles dels voltants, esdevinguts centres de gran importància amb l'increment industrial; la ciutat unint-se a Gràcia i a Sarrià acabà el seu creixement en direcció normal a la mar, ja que més enllà d'aques-

bliguen a estendre's linealment, no es pot acceptar una distribució del tipus de ciutat radial («pla ROVIRA»), ja avui exclos per l'increment del tràfic. En canvi resulta natural el sistema de faixa i ordenació lineal de zones, per més que la seva aplicació presenti serioses dificultats pel desordre del traçat de ferrocarrils i dels nuclis suburbans on s'ha desenrotllat la indústria.

Venim obligats a considerar Barcelona com a ciutat industrial amb predomini de l'habitant obrer, i com a port de Catalunya. A més la nostra ciutat està a punt d'esdevenir la capital d'un Estat autònom.

(Seguirà)



2. — Les barriades veïnes es fonen amb Barcelona

nostra ciutat, decideixin l'immediat estudi d'aquest problema, la solució del qual es fa cada dia més difícil.

En el gravat que reproduïm de l'any 1806, veiem com Barcelona presentava la forma típica de les ciutats amurallades, tenia una població que no arribava als 100.000 habitants; les muralles, el castell de Montjuïc i el de la Ciutadella la limitaven completament; els camins que partien de les seves portes constituïen l'única expansió d'aquest clos.

El primer gran fenomen que ve a modificar aquest estat de coses, és el maquinisme i amb ell la creació del ferrocarril. Al costat d'aquest nou mitjà de comunicació, es van establint, sense ordre ni pla, els nu-

travessaven les actuals illes de l'Eixample, formant veritables carrers de peatons.

En aquell projecte només es permetia edificar dos dels costats del quadrat, destinant l'espai interior a jardins. Més tard, desgraciadament, no va respectar-se aquesta disposició (vegi's gràfic 3).

Es aquest un fenomen comú a quasi totes les ciutats modernes, en les quals la propietat privada ha tingut un ascendent prou fort sobre les autoritats perquè fossin afavorits els seus interessos, i en contra i tot dels principis bàsics de la higiene.

Un cas ben clar del que acabem de dir és el de la modificació d'ordinacions permetent l'edificació alta en carrers que la tenien limitada d'acord amb la seva amplada.



INFORMACIONS

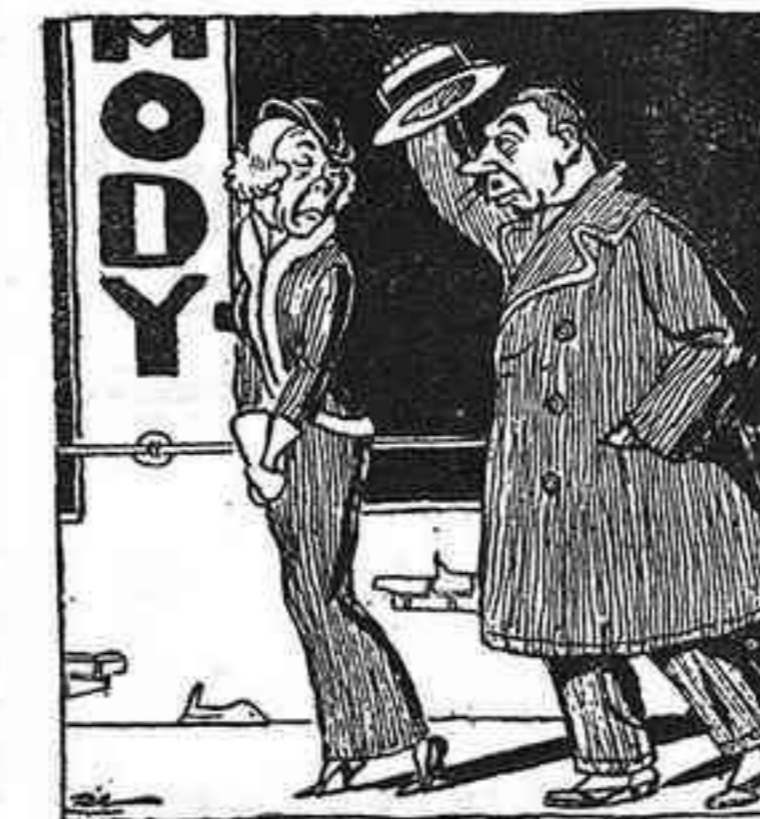
—Per diners, a l'altra finestreta, si us plau.

(New-York American)



—Els metges no es posen d'acord. —Què opinen? —Uns, que el compte serà de mil francs; altres, que serà de dos mil.

(The Passing Show, Londres)



—Vostè s'equivoca, senyor; no sóc el que es pensa. —Ja me n'adono, ja...

(Mucha, Varsòvia)

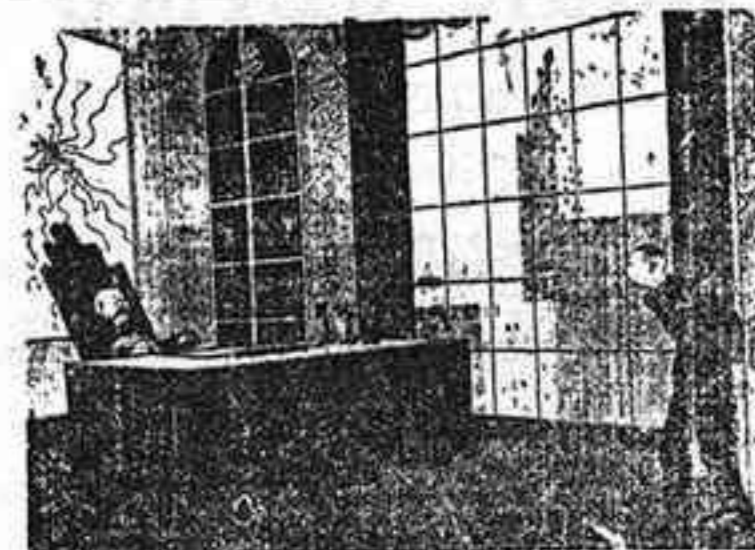
Pasta de Cera

EL MILLOR FANG PER A ESCULTORS

Olivera, 25 - Telèf. 31816



—Tingueu llàstima i compassió d'un pobret que té la seva dona sense feina!



—El vol veure un viatjant amb bigotis. —Digui-li que ja en tinc.

Un present reflecteix la personalitat del donant....

i aquest present el podreu adquirir als nostres galeries amb la seguretat de que acreditant-vos de persona de bon gust, trobareu la figura, bust, talls que profa o religios, etc., i altres elements decoratius que harmonitzin amb el caràcter del lloc on hagin de col·locarse.

Lena S. A.

Esculptrures - Lampares

Passeig de Gràcia, 68.

(Tampó a València)

URALITA

TUBERIA SANITARIA

DRENA

Absolutament impermeable, Inoxidable, Lleugera, No calen reparacions

URALITA, S. A. PLAÇA ANTONI LOPEZ, 15 TELEFON 16556



3. — La quadrícula del pla Cerdà edificada totalment

RADIO I DISCOS

L'HORA RADIADA

Continuen amb èxit les nostres emissions setmanals que per mitjà del micròfon de Ràdio-Associació permeten als homes de MIRADOR de posar-se en contacte amb els seus lectors de Barcelona i de fora de Barcelona.

Després de l'èxit esclatant que fou la conferència sobre Música dissonant que Rosend Llates donà dimecres passat, ahir ocupà el micròfon de MIRADOR, ultra Guillem Dias-Pla que ve donant, setmanalment, uns comentaris de l'actualitat literària i artística, i ultra els noticiaris de MIRADOR, el nostre bon amic Rafael Moragas. Amb la gràcia desimbolta en el nostre col·laborador, Rafael Moragas evocà la Universitat barcelonina de començaments de segle, recordant entre les files escolars d'aleshores homes que avui figuren com a capdavanters de la política, les arts i els negocis. La conferència fou un seguit divertit d'anècdotes i records plens d'ironia i de gràcia que Rafael Moragas va saber servir amb un humorisme excel·lent.

Dimecres que ve, parlarà el nostre col·laborador Joan Cortès i Vidal sobre Estil i dicció.

LES DESPESES D'EMISSIÓ

En projectar una organització de ràdio, el primer que cal és comptar amb un ingrés fixe que assegurés les despeses quantioses de les emissions. A continuació donarem un resum de com està resolt aquest afer en diferents països.

En moltes ocasions hi ha una quota, diquem-ne d'entrada; tal és el cas a Txecoslovàquia, on aquest dret és de cinc corones (3'50 francs francesos); a Suïssa, 3 francs (15 francs francesos). En altres països, Àustria, Itàlia, Hongria, etc., aquests drets no són per una sola vegada, sinó que cada any s'ha de renovar aquesta llicència. A Itàlia importa 3 lires anuals. En altres països s'exigeix aquest pagament, però abonats mensualment.

A tot arreu, però, hi ha excepcions per a determinats ràdio-escoltes. A Letònia, per exemple, el malalt que ho ha estat més d'un mes, queda exceptuat del pagament. Aquest país també concedeix franquícia als habitants de poblacions de menys de cinc mil habitants. A Hongria els funcionaris de comunicacions també estan exceptuats d'aquest pagament. A Noruega no paguen tampoc en les regions on no arriben les emissores nacionals i que gaudeixen de les de l'estranger. D'altra part també hi ha augment ben fàcil d'explicar quan s'utilitza la recepció d'alguna forma que pugui semblar utilitària. A gairebé tot arreu, els llocs públics paguen set o vuit vegades més.

Hi ha països, però, en els quals l'Estat no ha establert cap impost sobre la recepció, i d'aquests els més assenyalats són França i els Països Baixos. A França moltes emissores pertanyen a l'Estat i per tant es nodreixen del pressupost del Ministeri de Comunicacions, i en últim terme és el contribuent qui paga amb un unitarisme irriant, puix que paga igual el que gaudeix de l'emissió com el que no. Als Països Baixos, la radiodifusió està en mans d'associacions particulars, és a dir, està sostinguda per quotes voluntàries, i l'estat de la ràdio és per demés puixant, ço que comporta una educació pública que en altres llocs no s'estima.

Als països on paguen més els ràdio-escoltes són Lituània i Alemanya, i val a dir que són recompensats amb una bona emissió. En canvi és Espanya dels països on es paga menys, i efectivament l'Estat fins ara ha correspost amb una deixadesa completa en aquest afer.

J. G.

LA RADIO A FORA

Ara que es parla d'una reglamentació de la ràdio ací, serà interessant d'indicar les darreres ordenacions que s'han fet o que es projecten en els distints països.

França era un dels països més endarrerits en aquestes matèries, però ara sembla que, d'adoptar-se el pla Ferrier serà dels millors organitzats. No menys que deu emissores de 60 kw. s'estendran per tot el territori francès. L'anterior canvi de Govern ha fet retardar aquests plans, però l'actual Ministeri sembla que se'ls ha fet seus, encara que no es pendrà acord definitiu fins a passades les eleccions.

Txecoslovàquia, tot i la seva població, té més de 380.000 abonats al servei de radiodifusió. Amb això aquest any ha augmentat 70.000 radioescoltes i això permet sostenir l'emissora de Praga amb una potència que fa que s'escolti arreu d'Europa i amb programes sempre interessants.

Hongria. Els ràdioescoltes de tot Europa coneixen l'emissora de Budapest com una de les millors. Sembla, però, que el país no en té prou i es vol construir una emissora de 175 kw., però de funcionament automàtic, és a dir, amb comanda a distància, que permetrà millor emplaçament per no haver-se de controlar.

Irlanda. Des de fa temps es diu que l'emissora oficial de l'Estat Lliure es construirà al centre geogràfic de l'illa, és a dir, a Athlone, amb la mateixa longitud d'onda que Dublín, 413 metres i amb 100 kw. de potència.

Itàlia està fent una reforma en el seu estatut de radiodifusió, i segons aquest les estacions quedaran en la següent forma: Roma 50 kw., Florència 20 kw., Trieste i Gènova 10 kw., Torí i Milà 70 kw., i d'altres de més petites, és a dir, una organització completament provincial.

També als països bàltics semblen preocupar-se de la ràdio. A Sofia s'està acabant de muntar una estació de 15 kw. i a Albània s'està perfeccionant les emissores de Zévol i Vallona i per a evitar interferències es modifica les seves longituds d'onda, que ara seran de 459 i 480 metres respectivament.

En un altre lloc d'aquesta mateixa pàgina es dona compte del pla gegantí d'instal·lacions de ràdio que volen realitzar els soviets. Però tractant-se d'un element més — i el més poderós de propaganda — dubtem que les idees de la reglamentació russa puguin ésser aplicables als altres països.

La màquina d'escriure de qualitat



CASA ORBIS

F. FERRER AYMAR

Clarís, 5 : Telèfon 19763

BARCELONA

NOTES DIVERSES

La radiodifusió russa

L'organització de la radiodifusió russa, prevista en el pla quinquennal, comprèn, pel que fa a la Rússia central: deu estacions de 100 kw., set de 20 a 40 kw., trenta de 10 kw.; a Ucraïna: dues estacions de 100 kw., una de 20 a 40 kw., tres de 10 kw.; a Caucàsia: una estació de 100 kw., dues de 20 a 40 kw., dues de 10 kw.; al Turquestan, una estació de 100 kw.; a Crimea, una estació de 100 kw.

A més a més, prop de Noghinsk, es construeix una estació de 500 kw.

Per a la recepció en comú es vol comptar amb sis cents locals i s'espera repartir per tota la U.R.S.S. uns catorze milions d'aparells de làmpares i tres milions d'aparells de galena.

A les escoles alemanyes

En acabar l'any passat, a Alemanya hi havia 20.000 escoles proveïdes d'aparells receptors, havent augmentat en 7.000 el nombre d'elles, i es preveu, per a l'any corrent, un augment per l'estil.

Ara, doncs, més d'un terç de les escoles d'Alemanya poden rebre les emissions escolars.

En 1931 hi ha hagut 2.000 emissions d'aquestes; la seva distribució percentual segons les matèries, és: música, 24; folklore alemany, 20; geografia, 10; història i economia política, 15; ciències, 12; llengües estrangeres, 19.

¿Le sería a Vd. agradable poder tomar un purgante de aceite de Ricino, si éste tuviera el gusto de un buen jarabe de naranja?

Pues éste es el aceite de Ricino GOLOSO, que envasado en un lindo vasito de cristal se vende en todas las farmacias.

RECEPTOR Radio CLIMO

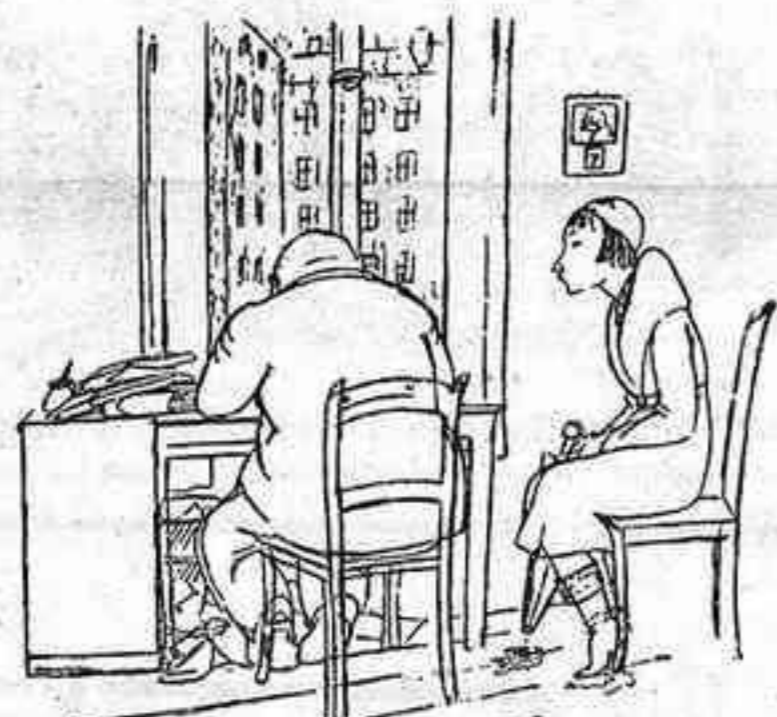
enxufable al corrent sense antena



Preu: 400 pessetes

RAMON CLIMENT

Consell de Cent, núm. 266
Telèfon 28058



—I, a més a més d'escriure a màquina, que sap fer, senyoreta?
—A una pregunta tan insolent, potser no hi hauria de respondre el primer dia.

(Simplicissimus, Munic)



—Maletsiga! Aquesta crisi! Només es troben que joies falses!

(Life, Nova York)



RADIO-LOT

Passeig de Sant Joan, 17
BARCELONA

Recorda una vegada més que pot oferir-vos els receptors de la més alta qualitat fabricats per

General Motors Radio

El millor prestigi en ràdio-recepció

RADIO
PHILIPS 15 ptes. al mes 35 CLARION
Telefunken 15 35 CROSLY
ERLA 25 35 PHILCO
RADIOLA 35 35 COLONIAL
Atwater Kent 35 50 FERM
GRAN EXPOSICIÓN ÚNICA EN ESPAÑA
Rbto. Canaletas
Radio Canaletas 6

ANUNCIANTS...!

Una moderníssima organització completa en publicitat

Pel·lícules de dibuixos animats

mudes i sonores - patent núm. 121288 - aplicades al servei de la tècnica publicitària, us l'ofereix:

"Agencia General de Anuncios"

Vostres productes poden ésser propagats amb èxit segur per tota la Regió Catalana i Illes Balears

200 cinemes en ciutats i poblacions de categoria

Fontanella, 10, 1.ª, 2.ª.-Tel. 16606
BARCELONA



Avinguda Menéndez Pelayo, 85, 1.ª
MADRID

Societat Espanyola de Carbur Metàl·lics

Correus: Apartat 190
Telegr.: "Carbur"

BARCELONA
Mallorca, 232

Telèfon 75015

CARBUR DE CALCI; Fàbriques a Bergà (Barcelona) i Corcubion (Corunya) :: OXIGEN 99 % DE PURESA, Fàbriques a Barcelona, València i Còrdova :: ACETILEN DISSOLT, Fàbriques a Barcelona, Madrid, València i Còrdova :: FERRO MANGANES i FERRO SILICI :: SOCARRIMAT i SECAT de fils i peces seda, cotó i altres teixits :: CALEFACCIÓ INDUSTRIAL de laboratoris i domèstica :: GENERADORS, BUFADORS, MANOMETRES, materials d'aportació per la SOLDADURA AUTOGENA

PRESSUPOSTOS, ESTUDIS, CONSULTES I ASSAIGS, GRATIS

Suscriviu-vos a MIRADOR

Pelai, 62. - BARCELONA

BUTLLETI DE SUBSCRIPCIÓ

El Sr.
que viu a
carrer..... n.º..... es subscriu a MIRADOR
vel preu fixat de 3'50 ptes. trimestre.

..... de de 193.....
Signatura