



LA TRANSFORMACIÓ DE L'EIXAMPLA

Via Augusta — Plaça de Gala Placídia

Diagonal enllà, cap a Ponent i passada la Rambla de Catalunya, podem veure una nova via que s'inicia. De seguida de començada, amb la perfecta anarquia d'estils a què estem avessats, varen construir-s'hi un bon nombre de casals per a pisos de lloguer; després uns incipients jardins centrals; i entre dos parterres s'aixecà un pedró de pe-

zones d'urbanització total, podríem dir quasi perfecta.

L'estat actual de la incipient via, però, s'acaba. Hi ha el propòsit d'urbanitzar-la com necessita, com ho necessita imperiosament, no mancant per a tal fi el projecte que cal projecte susceptible de modificacions i del qual, tal com fou concebut, donem

en llocs propicis al repòs, també els nostres carrers i places van guanyant en dignitat i bellesa. Els jardins de la Plaça de Catalunya tenen ja un aire de gran ciutat; són una delícia els del carrer de les Corts Catalanes, situats entre el Passeig de Gràcia i la Rambla de Catalunya, amb la finor del seu monument a Soler i Rovira, els seus dos brolladors i els quatre gerros que delimiten els jardins; són dignes i van adquirint categoria els del vell Passeig de Sant Joan; són d'una bellesa definitiva els de la Diagonal. Volem jardins i ens han estat donats.

En volem, però, més. Una urbs pot ésser un agrupament urbà primari sense ambicions ni pena ni glòria, però no arribarà a aconseguir categoria de ciutat si no sap embellir-se i tenir places, parcs i jardins, que la diferencin dels burgs que només estan constituïts per carrers o vies utilitàries. Un agrupament d'edificacions pot obeir a un fet qualsevol, ocasional, sense cap mena d'espiritualitat ni ideologia. El jardí, el monument, la plaça, la via monumental, representen un estat col·lectiu, desitjós de superació, un esforç creador de bellesa reeixida.

Nosaltres voldríem que les qüestions urbanístiques esdevinguessin temes apassionants, com ho foren per als nostres avis la projecció de l'Eixample i la formació laboriosa de la Plaça de Catalunya. Els tècnics hem de creure que posen en els seus projectes, tant com els seus coneixements i l'amor propi professional, el seu amor a la ciutat; però tots els seus plans, els més encertats i beneficiosos, no tindran mai el ressò i fins diríem ni la bellesa, d'aquelles coses que compten amb el suport de l'interès i passió ciutadanes.

Barcelona és ja avui una veritable metròpolis i el seu meravellós desenvolupament, la seva empena ascensional, ens obliguen a tots a preocupar-nos del seu present i del seu futur. Barcelona ha fet un salt enorme. El padró de 1888 donava 273.000 habitants; el de 1936 es calcula que arribarà al milió dos-cents mil. De l'una a l'altra data no hi ha més que quaranta-vuit anys. L'esforç ha estat considerable i continua. Vol dir, doncs, que tots els que volem fer de Barcelona una ciutat digna i bella no hem de regatejar-li cap esforç ni adhesió. Avui per avui, encara, no tot està materialitzat; encara resta una mica d'ideologia. Si bé hi ha multituds que no vibren més que esporàdicament per qüestions alienes a les coses de l'esperit — entre les quals volem comptar les que afecten la Ciutat —, hi ha també, encara, moltes altres que segueixen laborant amb passió tot el que es fa i pot fer-se per la ciutat.

L'Eixample no és encara el que pot ésser. Li manca molt per ésser el que podria haver estat. Dintre, però, de les seves possibilitats, pot canviar molt i arribar a ésser una zona bellíssima de Barcelona i donar a la ciutat una fesomia potser única entre totes les ciutats d'Europa. Certament que no tenim i és molt difícil que tinguem mai places com la de l'Estrella i la de la Concòrdia, de París, l'una amb l'arc al mig, l'altra amb els magnífics edificis que la voregen, i els jardins de les Tulleries; difícilment tindrem mai una cosa semblant a Trafalgar Square, ni a la Plaça de Sant Pere, de Roma. Tot amb tot, la ciutat que ha pogut i sabut fer els jardins de Montjuïc, convertir uns erms en uns dels jardins més bells que es coneixen avui, pot fer moltes, moltes altres coses.

Algú titllarà això de deliri de grandeses, de somnis més o menys realitzables. Podríem dir que tant se val, que no són pas les gens que caminen sempre arrossegant els peus, els que han fet les ciutats. Amb tot, també pràctics, direm que hi ha problemes urbanístics ineludibles, que hi ha solucions ornamentals que poden aconseguir-se només que amb petits esforços. Volem posar un exemple. Al capdamunt del Passeig de Gràcia hi ha uns jardins, senzills, no gens pretenciosos i que tot i això constitueixen un esplèndid fons del passeig, l'acabament del qual era abans d'una manifesta mediocritat. No creieu que seria un digne complement de la bellesa d'aquells llocs, si a banda i banda del Passeig de Gràcia, és a dir als dos costats de la Diagonal, tocant al passeig, es feien altres jardins iguals o similars?

Direu que ni cal parlar-ne; que efectivament, la cruïlla Passeig de Gràcia-Diagonal quedaria magnífica, amb una solució no pas tan costosa. El guany d'aquell indret seria sorprenent. Com aquesta moltes altres solucions podrien trobar-se: tot qüestió de detall: tot sense excessives despeses. Sempre cercar d'embellir la ciutat.

En resum, som allí on volem anar, o si-

gui tornar a la Via Augusta. El tram d'aquesta avinguda, urbanitzat ja, dona idea del que pot ésser; les fotografies la completen. Fixeu-vos en la part superior de la Plaça de Gala Placídia i veureu el profit que se'n pot treure; no deixeu de considerar que la corba que es produeix d'allí en amunt es presta a perspectives excel·lents

centes-mil pessetes, sense comptar les expropiacions, per bé que aquestes, quasi, es redueixen a propietats de vora la Travessera; més amunt, fins a la Plaça Molina, resta ben poca cosa a fer en aquest aspecte.

La Via Augusta, amb les seves places de Gala Placídia i de Molina, podria dir-se



L'estat actual de la Plaça de Gala Placídia

dra de Montjuïc i damunt del pedró el bust en bronze del novellista Narcís Oller. El nou carrer quedava iniciat i més o menys dibuixat el caràcter que tindria. Es tractava, es tracta de la Via Augusta.

Com hem dit, la Via Augusta neix a l'avinguda del 14 d'Abril i continua el traçat

també unes fotografies, una d'elles del que ha d'ésser la Plaça de Gala Placídia; una altra de la Plaça Molina, en part ja realitzada, i una altra del trajecte que resta inclòs entre les dues places.

Pràcticament, la urbanització de la Via Augusta suposa comptar amb una nova via



Projecte d'arranjament de la Via Augusta des de la Plaça Molina a Muntaner

que seguia la via dels Ferrocarrils de Catalunya, amb una lleu inclinació a l'esquerra. En arribar a la Travessera l'espai s'eixampla i es forma la Plaça de Gala Placídia. Més amunt, a l'altura de la Rambla del Prat i començament del carrer de Saragossa, es decanta fortament a l'esquerra fins a trobar la Plaça Molina, extraordinàriament eixamplada, com a resultat d'haver-se cobert la rasa que allí hi havia del ferrocarril i d'algunes expropiacions que foren fetes. La via es decanta encara més i seguint pel damunt de la dita via arriba fins a l'estació de Muntaner, i per bé que allí el ferrocarril torna novament a transcórrer per una rasa a cel obert i manquen uns cinquanta metres per tal d'arribar pel mig a Muntaner, les calçades laterals o per a vehicles estan obertes i pavimentades.

Es a dir: la Via Augusta, de la Diagonal fins uns tres-cents metres amunt, està totalment urbanitzada; d'allí, fins al carrer de Balmes i Plaça de Molina, les alineacions estan quasi acabades, mancant algunes expropiacions tocant a la Travessera. Però tot carent de la més elemental de les urbanitzacions, com es pot veure en una de les fotografies que inserim. Finalment: la comunicació entre la Plaça de Molina i carrer de Muntaner és quasi completa: sols manca expropiar uns cent metres d'un jardí particular, a la dreta de la via, tocant quasi a la mateixa plaça.

L'espai resultant de l'obertura, a partir del carrer de Granada fins al carrer de Balmes, fa veritablement angúnia de veure. És una mena de camp de desolació entre dues

de comunicació que abreuja el camí fins a la part mitjana dels carrers de Muntaner i Balmes, contribuint a descongestionar el tràfic d'aquests i del de Salmorón, alhora que serà urbanitzada una extensa zona de l'Eixample, zona d'unió entre part de la ciutat nova i les velles barriades de Sant Gervasi i Gràcia, creant un nucli urbà interessantíssim.

Podem dir que el que ara és fang i vent i incomoditats a l'hivern, i sol implacable i pols a l'estiu, també és camp de nombroses possibilitats, una magnífica via en potència. La seva disposició especial, que produeix nombrosos angles i cruïlles, es presta a la construcció d'edificis que, sense gaire esforç, poden resultar monumentals o aparentment monumentals, però que poden donar un veritable caràcter a la nova via. I així es va transformant l'Eixample de Barcelona; així la ciutat, una mica més ambiciosa cada dia de la seva bellesa, va prenent un to més senyorívol.

Anys endarrera demanàvem jardins, demanàvem vies que trenquessin la uniformitat quadricular de l'Eixample. Els jardins ens foren donats, aquells jardins que tan coratjosament començaren els nostres homes dels anys 1912 i 13, són avui la prodigiosa realitat del parc i jardins de Montjuïc; del parc del Guinardó; del parc Güell; del Turó; de Pedralbes i del Tibidabo, presidits pel més vell de tots, el bell i sentimental Parc de Ribera, el que aixopluga el palau en el qual ha de forjar-se el definitiu ressorgiment de Catalunya.

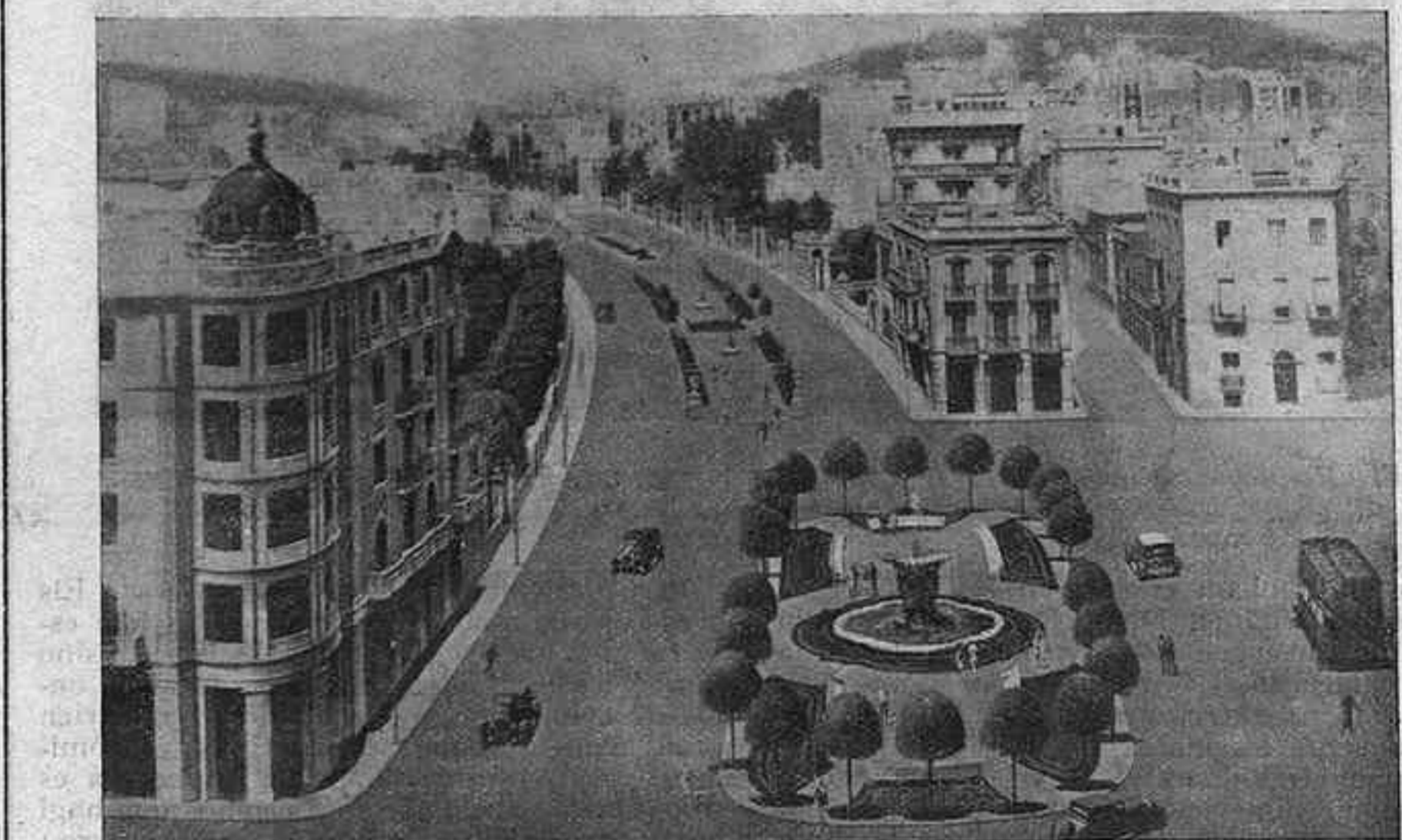
Sobre haver-se'ns donat jardins i parcs,



Projecte d'urbanització de la Plaça Molina

en què tota mena d'edificis han de trobar un marc adequat i escaient. Donarà vida al conjunt el passeig central amb jardins que tindran el ferm de macadam amb regat asfàltic superficial, i un bon enllumenat. Digueu si no serà una obra bella i un lloc que convidarà unes populoses barriades a fer de la Via Augusta i la Plaça de

que és d'un alt interès públic, per a modificar bellament un sector de la ciutat; per a constituir una bona via d'enllaç de barriades mancades quasi d'urbanització; perquè serà de seguida una via de gran esdevenidor urbà i de circulació auxiliar d'altres vies; per donar una artèria-passeig a la dita zona i perquè contribuirà a fer d'a-



Projecte d'urbanització de la Plaça de Gala Placídia

Gala Placídia indret de passeig i repòs per als dies d'hivern i les nits i capvespres de primavera i estiu.

La Via Augusta, que comença, com ja hem repetit, a la Diagonal, està projectada, per ara, fins al carrer d'Angli, a la Bonanova, essent la seva longitud total de 2.120 metres, inclosa la Plaça de Gala Placídia. Aquesta plaça té 170 metres de llargada per 65 d'amplada. L'amplada de la via — exceptuant la plaça — és variable segons els trams i va dels trenta-cinc metres als vint-i-set.

El pressupost de la urbanització, des de la Travessera, passa ben poc de les vuit-

quells llocs avui abandonats i lamentables, una de les més ponderades urbanitzacions ciutadanes.

Entenent-ho així, segons les nostres referències, el projecte de l'arquitecte senyor Jara sembla inclòs en el pla d'obres que actualment està ultimant l'alcalde, senyor Carles Pi i Sunyer, interessant-se també vivament per la urbanització, el conseller-regidor d'Eixample, senyor Estanislau Duran Reynals.

Creiem que tots els barcelonins desitjarien que esdevingués un fet la realització de la important obra urbanística de la qual ens havem ocupat.

PERE CASALS

Subscription form for MIRADOR magazine. Includes fields for name, address, and subscription details. Text: 'Subscriuiu-vos a MIRADOR', 'Ronda de Sant Pere, 3 - Telèfon 24647 - Barcelona', 'BUTLLETI DE SUBSCRIPCIÓ', 'Et Si...', 'que viu a...', 'carre... n.º... es subscriu a MIRADOR', 'pel preu fixat de 3'50 ptes. trimestre.', 'de 193...'

Cartoon illustration of a waiter serving a man at a table. Text: '—Vi o cervesa? —Un vas de llet. —No el puc servir. Ara, si el senyor vol un llibre per a mirar assants... (Dagens Nyheter, Estocolm)'

Cartoon illustration of a man sitting at a desk writing. Text: 'INQUISICIÓ', '—Fa tres hores que treballes i encara no ha confessat? —No ho sé, no parla francès. (Ric et Rac, Paris)', '—Digueu a l'amo que vingui! —Sóc jo l'amo. —Ah, res, res... (Ric et Rac, Paris)'

Advertisement for AFISA. Text: 'AFISA', 'ASSUMPTES FISCALS I ADMINISTRATIUS', 'LAIETANA, 18, PRAL. B. - BARCELONA'











