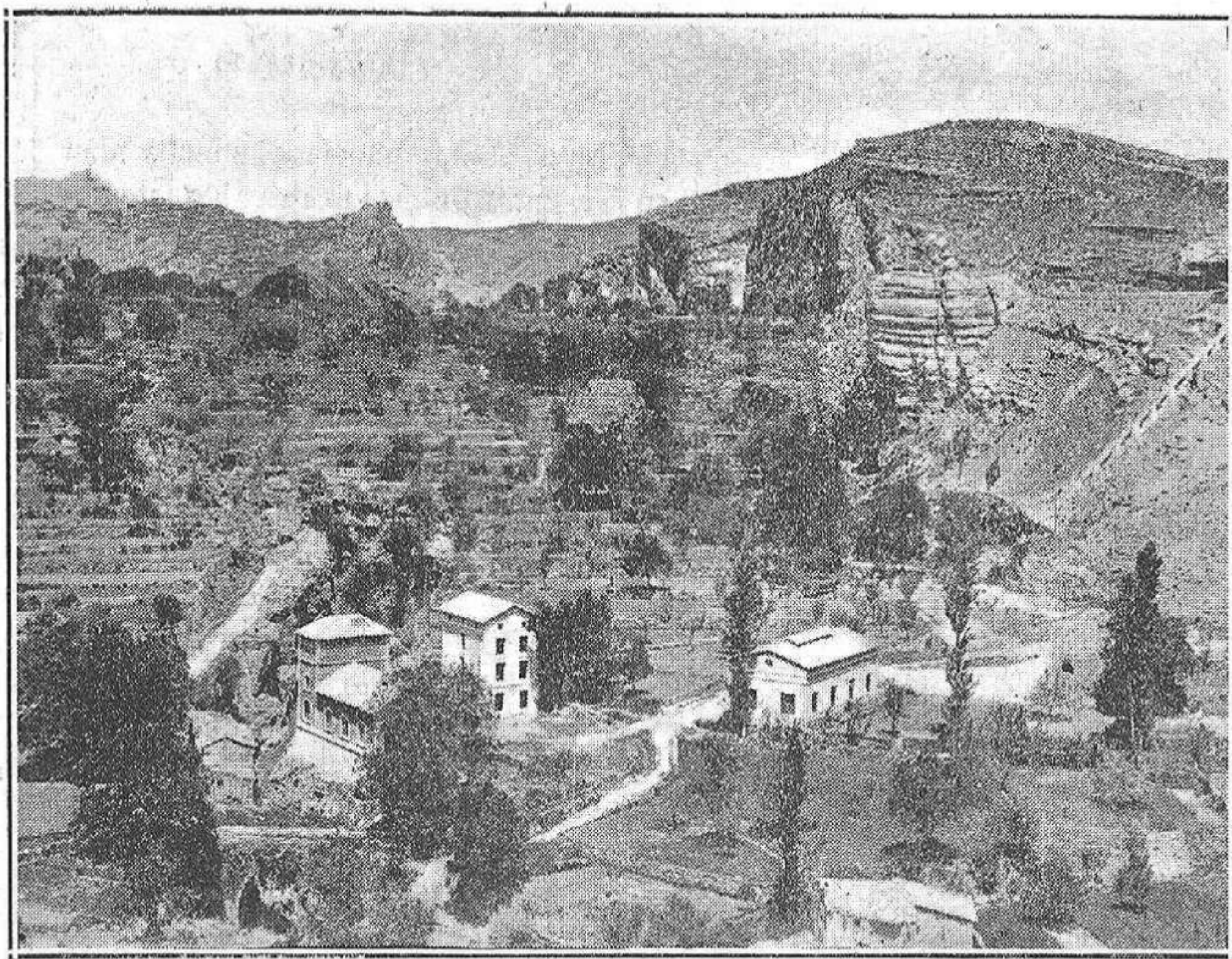


NUESTRAS GRANDES INDUSTRIAS

TELEDINÁMICA TUROLENSE S. A.

Vista general del salto de Castielfabib



A LA IZQUIERDA, EN ÚLTIMO TÉRMINO, EL PUEBLO DE CASTIELFABIB CORONADO POR EL CASTILLO. A LA DERECHA, LA TUBERÍA QUE DESCIENDE CON EL AGUA A PRESIÓN PARA ALIMENTAR LAS TURBINAS; LA SOBRANTE SE VIERTE POR UNA GRAN COLA DE CABALLO DE MÁS DE 50 METROS.

Mayo de 1913, con un capital de 700.000 pesetas totalmente desembolsadas. Precedió a la firma de la escritura el estudio detenido que hizo del salto de Castielfabib el ingeniero de Caminos don José Torán de la Rad en los años 1912 y 1913, notable el primero por la sequía, que duró varios meses y que permitió hacer un estudio foronómico del río Ebrón con las probabilidades de seguridad que los años transcurridos han confirmado totalmente.

Había un gran recelo en aquella época, en Teruel, respecto a cualquier asunto industrial, y fué necesaria una campaña de publicidad y el estudio por varias comisiones para que el público tomase las acciones; y si traemos ahora este recuerdo es para hacer notar que todas las cifras que entonces se publicaron y que andan impresas, han sido mejoradas tanto en la producción como en los ingresos del negocio, pues en aquel momento se estiman como tales cantidades que actualmente se ha cuadruplicado.

En 1915, a los dos años de constituirse la Sociedad, se inauguró el servicio de alumbrado público en Teruel, presidiendo el primer Consejo de Administración el malogrado turolense,

recientemente fallecido, don Joaquín Torán, el primero que había secundado los planes del autor del proyecto, y que hasta el último momento ha continuado laborando por el desenvolvimiento de esta Empresa.

La primera línea terminaba en Teruel comprendiendo los pueblos de Castielfabib, Libros, Villastar y Teruel. El acuerdo con La Eléctrica, que funcionaba en Ademuz, permitió empalmar una nueva línea para servir a los pueblos de aquel rincón, y poco después, al instalarse la Electro Metalúrgica en Teruel, se hizo una emisión de 300.000 pesetas en obligaciones con objeto de ir extendiendo la red y poder mejorar las instalaciones. Por entonces se constituyó el Sindicato Eléctrico en Teruel, oficina administrativa encargada de servir de luz y fuerza a Teruel, en combinación con Eléctrica Turolense. En 1920 se amplió el capital de acciones a 1.250.000, y a partir de aquel momento se busca en la extensión de la red a otros muchos pueblos, la colocación total de la energía, construyendo una línea que desde Castielfabib va hacia la Sierra de Albarracín terminando en Griegos. Otra, que arranca de Villel, sirve a los pueblos de Cascante, Cubla,

Valacloche y termina en la Puebla de Valverde. Más tarde se prolonga la línea de Teruel por la cuenca del río Alfabra con varios ramales para servir a Cella, Cedrillas, La Val de Jarque, etc., y por último el año pasado se llega a un acuerdo con La Eléctrica Villafranca, para prolongar la línea de Puebla de Valverde hasta Puertomingalvo y empalmar con la red actual de aquella Empresa a fin de abastecer varios pueblos de la provincia de Castellón de la Plana en una región industrial de gran porvenir.

La creación de esta línea, junto con la necesidad de recoger las obligaciones emitidas en 1916, motiva la emisión de 1.000.000 de pesetas en obligaciones, actualmente en suscripción.

El salto

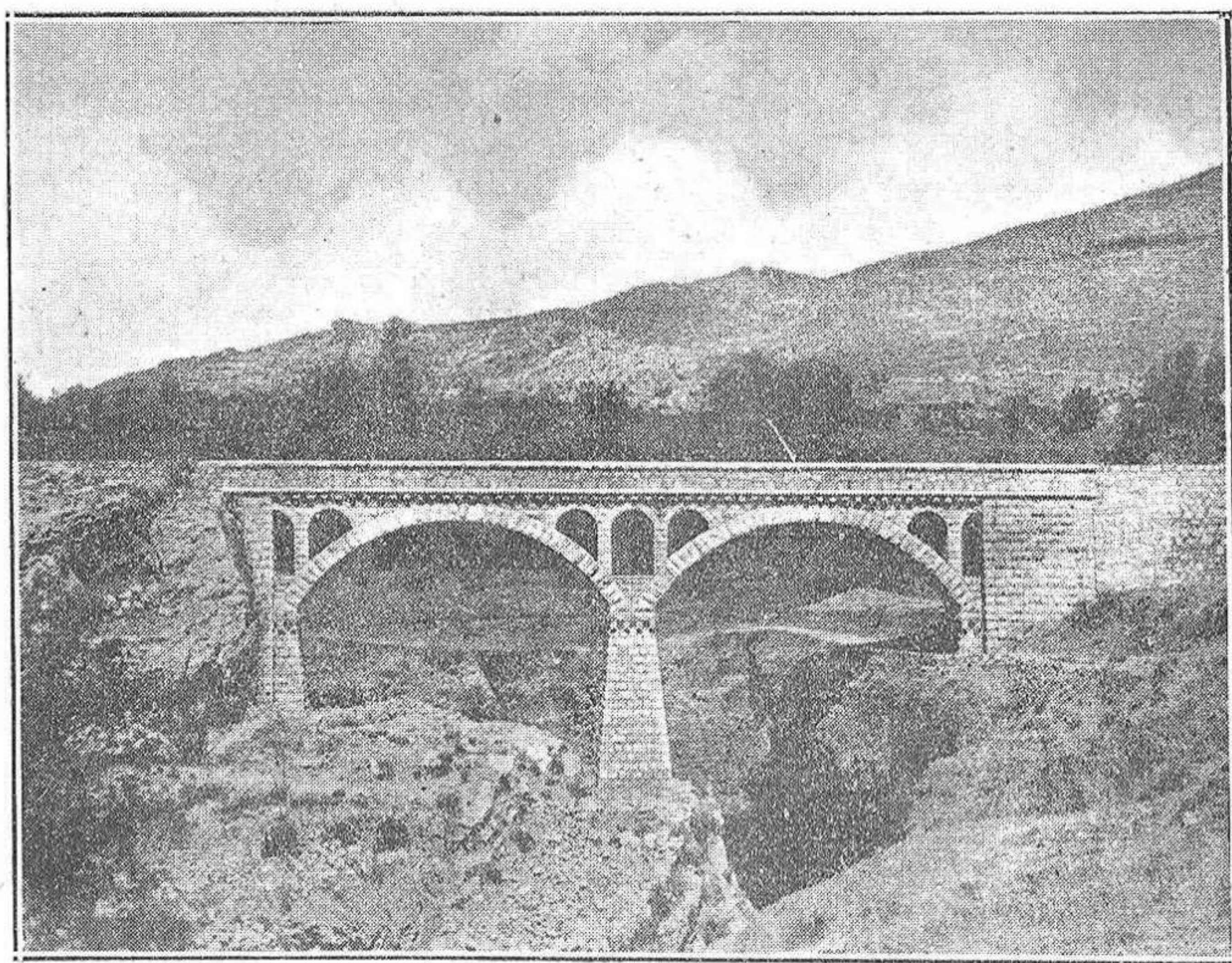
El salto de Castielfabib tiene una potencia de 1.500 H. P. en números redondos, obteniéndolo por una derivación de aguas del río Ebro en la que, con un canal de 2 kilómetros de longitud, se alcanza un desnivel de 70 metros. El río Ebrón es un desagüe de fondo de la Sierra de Ambarrain, y tiene un régimen excepcionalmente constante, con muy poco recorrido porque nace en El Cuervo, tres kilómetros aguas arriba de la presa de Teledinámica, y termina

arrolla al principio por la margen derecha, cruza a mitad de su recorrido al otro lado del río por un soberbio acueducto de cerca de treinta metros de altura cuya fotografía acompañamos. Tiene al todo once túneles de longitudes variables, llegando algunos hasta trescientos metros, y terminando en un depósito de donde arranca la tubería a presión, toda ella de acero, que se ve en el grabado que se acompaña a estas líneas, hasta la fábrica situada en la margen del río.

Una gran parte de las obras de defensa la constituyen las grandes plantaciones de árboles que se han hecho a partir del año 1915 y que en aquella región han alcanzado un rápido desarrollo, como puede apreciarse en una de las fotografías que se publican. En ella pueden verse unas plantaciones de chopos papeleros que sólo tienen siete u ochos años.

En la Central hay instalados dos grupos de 1.000 y 500 caballos respectivamente, con turbinas del tipo Escher Wys con regulador de presión de aceite. La parte eléctrica, suministrada por la «Allmänna Svenska», consiste en dos generadores de corriente trifásica a 3.000 voltios, transformadores de igual capacidad a la de éstos grupos para elevar de 5.000 a 20.000, aparte

EL ACUEDUCTO



OBRA ATREVIDÍSIMA DE INGENIERÍA EN LA QUE SE HA LLEGADO A ESPESORES MÁS PROPIOS DE OBRAS DE HORMIGÓN ARMADO QUE DE SILLERÍA.

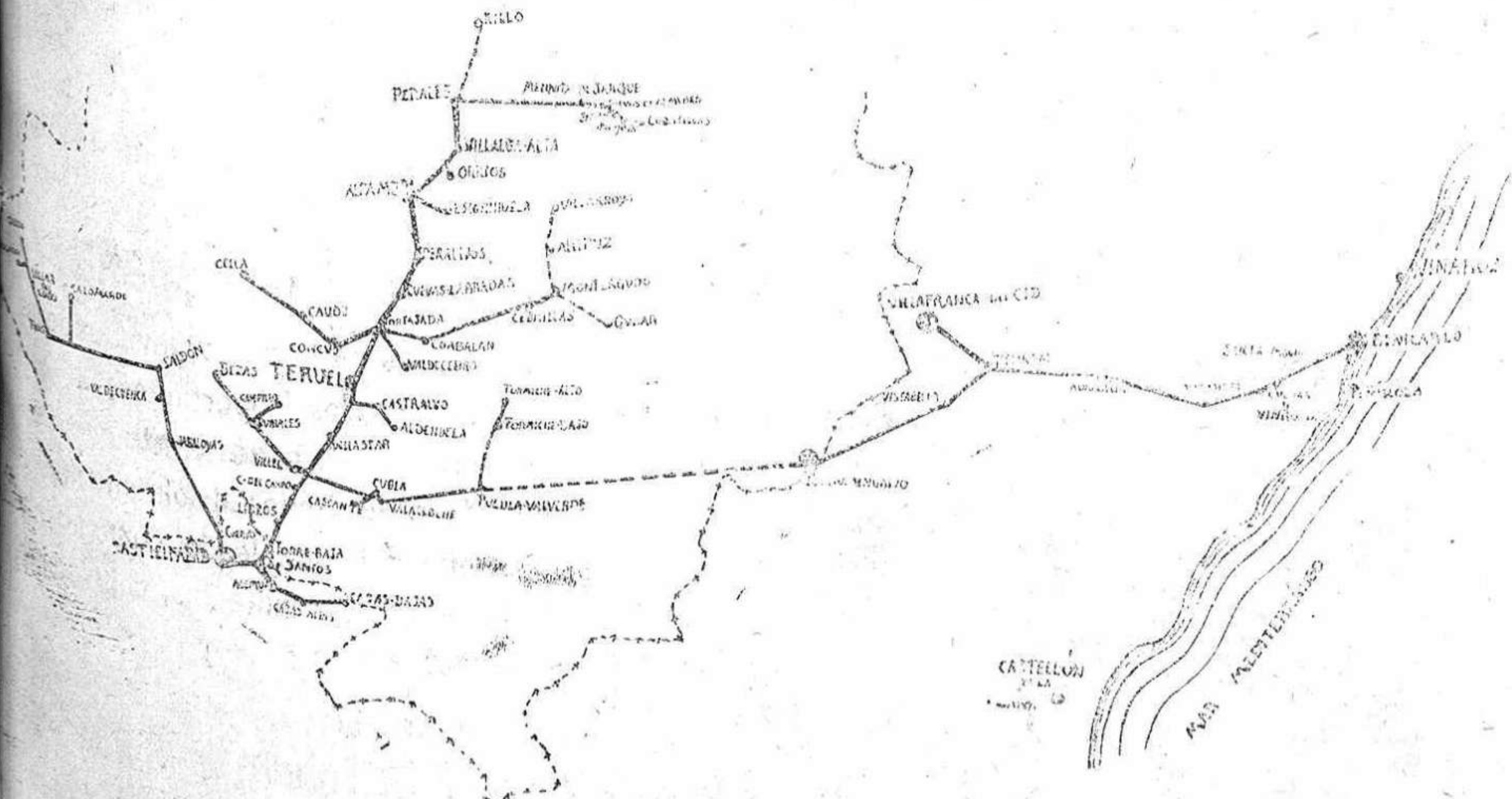
en el Turia, con un total de nueve kilómetros, y aunque tienen alguna aportación eventual las aguas del río Tormón, su caudal principal se forma en los manantiales de El Cuervo, donde nacen unas acequias para los riegos de El Cuervo y Castielfabib, que por la dificultad de su ampliación y su difícil trazado han justificado las diferencias que tenían en cuestiones de riego estos pueblos, de las que nos hemos hecho eco en estas columnas hace poco tiempo.

Sin afectar en nada a aquéllas, en término de Castielfabib, aguas abajo de su toma, está la de Teledinámica, en una zona en que no hay ningún otro aprovechamiento hasta revertir sus aguas al río. También el canal de Teledinámica ha ofrecido en su construcción grandes dificultades porque se trata de un terreno de transición en el que ha habido necesidad de proyectar costosas obras de defensa. El canal, que se des-

otro de reserva de 1.000 Kw. de capacidad con un cuadro de 3.000 voltios y otro de 20.000 para la salida de las líneas. A lo largo del canal hay instalado un teléfono en comunicación con la Central y con el resto de la red, existiendo



UN TROZO DEL CANAL ENTRE PLANTACIONES DE CHOPOS HECHAS POR TELE DINÁMICA.



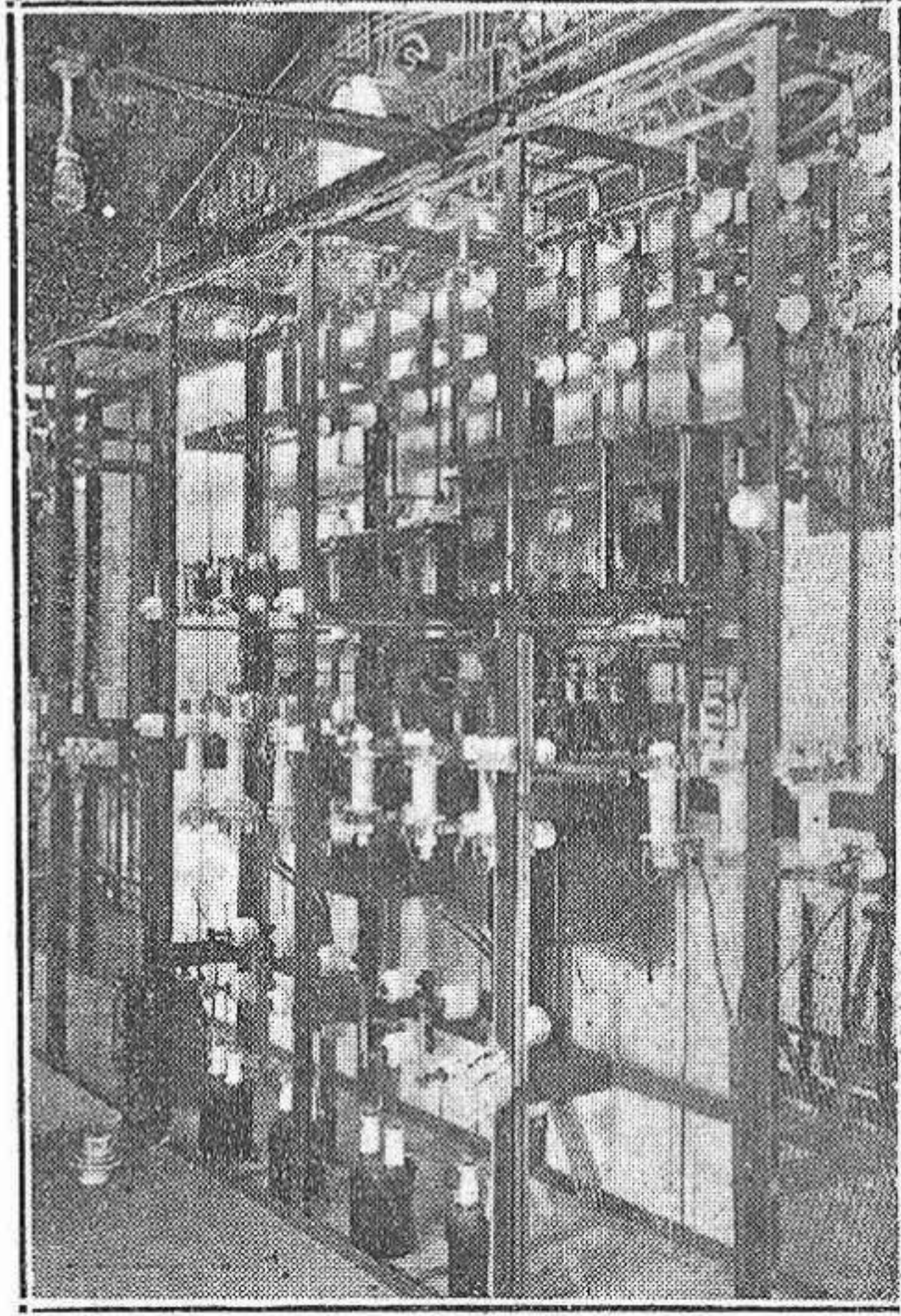
ESQUEMA ACTUAL DE LAS REDES DE ALTA TENSIÓN DE TELEDINÁMICA

tiendo unos cuantos edificios para la Central y para servicios auxiliares, además de disponer Teledinámica de una gran cantidad de terrenos a todo lo largo del canal y en las proximidades de la presa y fábrica para posibles ampliaciones o para prevenir cualquier contingencia.

El gráfico que ilustra este artículo da idea de la extensión de la red en el momento actual, pudiéndose en él apreciar el gran número de pueblos a los que se da luz, cuya relación omitimos para no hacer demasiado extenso este artículo. En dicho gráfico se marcan con líneas de trazos lo que está actualmente en construcción, como son las líneas destinadas a dar luz a Rillo, Allepuz, Villarroya, Gújar y los Formiches, aparte la de Puebla de Valverde a Puertomingalvo, para la que estos días han llegado de Alemania postes de la Selva Negra con inyección «Klar» a base de mercurio.

Examinando dicho gráfico se ve que de la Central parten tres líneas; dos a 20.000 voltios (destinadas una al servicio de la Sierra de Abarracín y otra que toma la dirección de Teruel) y una tercera a 3.000 voltios para el servicio del rincón de Ademuz. La línea que viene a Teruel a 20.000 voltios es doble hasta nuestra ciudad, continuando después hacia Rillo con varias deriva-

Central de Castielfabib



UNA PARTE DEL CUADRO DE 3.000 VOLTIOS

ciones, como son las que parten de Villiel para servir a Rubiales y Bezas, la línea de Cella, la de Cedrillas, la de Escorihuela, y la de La Val de Jarque.

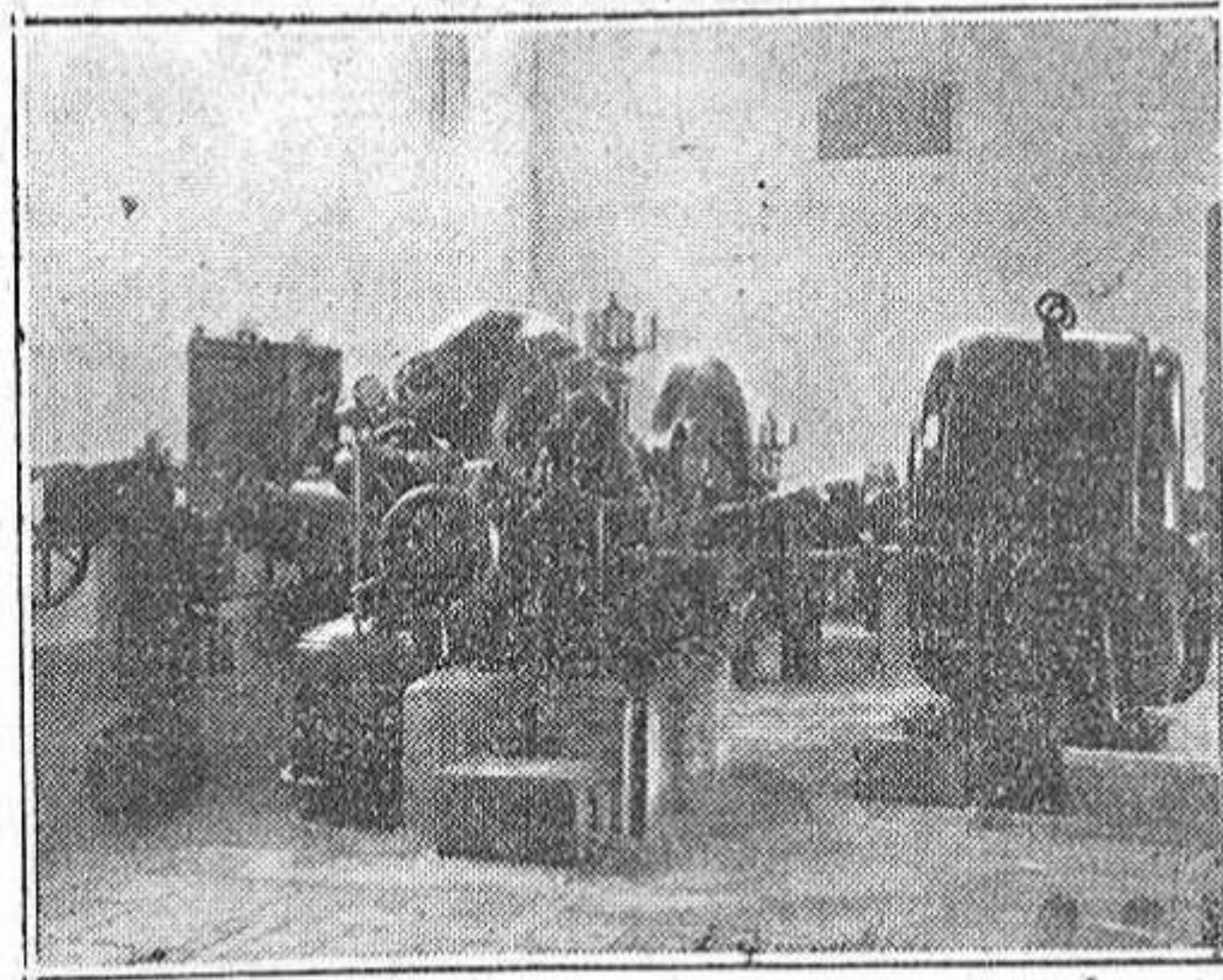
Mayor importancia tiene la que va a unir Villiel con Puertomingalvo y se prolonga hasta el Mediterráneo, ya que será una línea en la que va a elevarse la corriente de 20 a 30.000 voltios, debido a su gran longitud.

La instalación de baja tensión y red de distribución en todos los pueblos, ha sido hecha con el mayor cuidado, disponiendo en todos los sitios de grandes elementos de precaución, sin que se haya registrado ni un solo accidente en los años transcurridos que pueda achacarse a contactos de la alta con la baja tensión o a faltas de aislamiento, y no habiendo habido en todos los años de funcionamiento de esta Empresa más que interrupciones aisladas debidas a la misma extensión de la red, siendo en general el servicio excelente, excepto unos pocos días del año pasado cuando al desmontar las turbinas para repararlas después de tantos años de servicio, hubo necesidad de trabajar durante algún tiempo con un solo grupo.

Desenvolvimiento

Hemos tenido ocasión de hablar estos días con los elementos gestores de la Empresa. En el Consejo de Administración interviene actualmente como presidente el ingeniero de Caminos don Dámaso Torán; como consejero delegado, el ingeniero Industrial don Alfonso Torán, gerente de Empresas eléctricas de gran importancia en Castilla y Andalucía y uno de los técnicos más autorizados en cuestiones eléctricas, actualmente, en Madrid. De ellos y del fundador de la Teledinámica hemos sa-

Central de Castielfabib



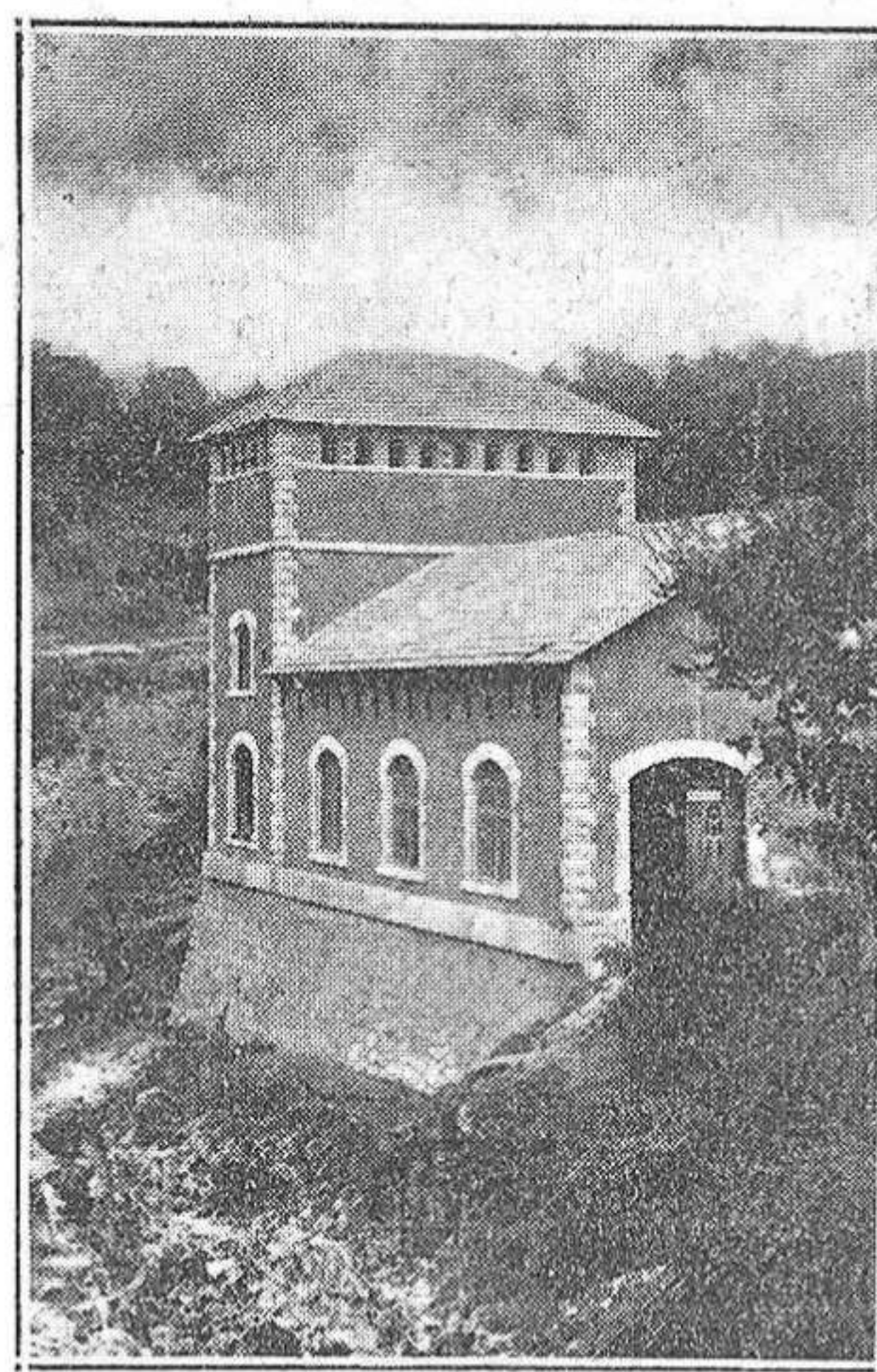
GRUPO DE 1.000 HP.

cado la impresión de que no considerarán realizada la misión de esta Empresa mientras haya en esta región nuevas demandas de energía, con lo cual creen contribuir de un modo bien práctico al desenvolvimiento industrial turolense. La diferencia sobre el modo de ir desenvolviéndose una persona natural y una persona jurídica, como es toda Sociedad Anónima, estriba en que en ésta cada aplicación de negocio debe legalizarse por una nueva emisión de acciones u obligaciones que cubran las nuevas cantidades que en la empresa se vayan invirtiendo.

Con la emisión actual se ha buscado una colocación al pequeño ahorro turolense, poco amigo de riesgos, asegurándole un gran rendimiento y una gran garantía, pues para el Activo de la Sociedad no existe más carga que la que constituye esta emisión.

Más adelante se hará otra ampliación en acciones para los que buscan con el mayor riesgo un mayor provecho, pues se piensa en que Teledinámica pueda llegar a disponer de unos cuantos miles de H. P. cubriendo una zona propia formada por parte de esta Provincia y de las dos limitrofes de Castellón y Valencia, de la que son ejes esquemáticos las actuales líneas, pero que quedará intercalada entre los grandes aprovechamientos del Ebro por el Norte y los del Júcar por el Sur, asegurando cada vez un mejor servicio, porque se ha de intentar la producción de energía técnica aprovechando los lignitos turolenses de que tanto se ha venido hablando.

Si añadimos a esto que los planes de Teledinámica se han desenvuelto, y se desenvuelven, sin modificar sus tarifas, las mismas que eran normales en las grandes ciudades españolas antes de la Guerra Europea, y que hoy día son las más bajas de toda España, sentiremos el deseo de que el éxito corone los esfuerzos que los directores de Teledinámica



FACHADA DE LA FÁBRICA HIDROELÉCTRICA DE CASTIELFABIB

mica llevan realizados desde hace unos cuantos años, y encontraremos una justificación al éxito que desde el primer momento ha tenido esta suscripción de obligaciones, ahora abierta en los Bancos de Teruel, que permite suponer que en muy pocos días ha de estar totalmente cubierta.

Si visita **Barcelona** hospétese **Hotel Ranzini** Plaza Coán, 22. Frente al mar. Confort. Pensión completa desde 11 pesetas. Autos estación.

SUBASTA

Sindicatura de la Quiebra de «Hijos de B. Sanz»
En virtud de providencia judicial se sacan a pública subasta los bienes de esta quiebra, sitos en esta capital, y son los siguientes:

Núm. 1. Una casa número 18 de la calle de la Democracia que consta de sótanos, planta baja, tres pisos y falsas, valorada en 177.000 pesetas.

Núm. 2. Otra casa número 4 de la calle del Pozo, que consta de sótanos, dos pisos y falsas, valorada en 25.000 pesetas.

Núm. 3. Una fábrica, alfarería titulada «La Mudejar» en el barrio de las Ollerías, que comprende un solar cerrado en parte, de unas 67 áreas 73 centiáreas, en el que hay emplazados los edificios siguientes: un horno, secadero, casa-habitación, sala de máquinas, varios cobertizos, dos depósitos de agua, un edificio para transformador y con la maquinaria siguiente: cribadora con elevador, una galletera, una prensa con motor, otro a mano, un ventilador, transmisiones, tinglado secadero, correas sueltas y herramientas y además la instalación eléctrica compuesta de línea doble trifásica de una longitud de 370 metros, transformador con accesorios, dos motores de veinte caballos, uno de siete caballos, otro de tres caballos con sus cuadros de resistencia correspondiente, todo valorado en 99.700 pesetas.

Esta subasta tendrá lugar el día 18 de Mayo próximo, a las once, en el local del Juzgado de primera instancia de esta capital.

Para más detalles en el anuncio publicado en el «Boletín oficial» de esta provincia y «Gaceta de Madrid» y la titulación, podrán examinarla en el domicilio de la Sindicatura, Democracia, 18.

Para tomar parte en la subasta, consignarán los licitadores el 10 por 100 de la tasación de la finca que se subasta y no se admitirán posturas que no cubran las dos terceras partes de la tasación, pudiendo licitarse por separado cada una de las tres fincas anunciadas.

Teruel a doce de Abril de mil novecientos veintiséis.—Los Síndicos CRELU LOS CAMO, RESTITUTO GARCÍA, MIGUEL FERNÁNDEZ.

Centro de Hijos de Teruel

Ayer tarde, como festividad de la Ascensión, la Junta de este simpático círculo obsequió a sus numerosos socios con un concierto de guitarra, bandurria y canto a cargo de los notables profesores señores Marfía y Esteban.

El programa que los mencionados concertadores ejecutaron con general aplauso, fué el siguiente:

Fantasia de la «Alegría de la Huerta»; «Marina»; «Canción del soldado»; «La bien amada»; «El sitio de Zaragoza»; «Campanone» y «Mimitos».

Los salones del Centro se vieron concurridísimos y la Junta deferente, como siempre, con artistas e invitados.

EXCURSION ESCOLAR

El domingo por la mañana saldrán de viaje para hacer estudios los alumnos de cuarto curso de esta escuela Normal dirigidos por los cultos y ceosos profesores señores Alberich, Alonso, García-Grávalos y Sanz.

El objeto del viaje es visitar en Valencia, Sagunto, Tarragona y Barcelona los principales centros culturales de enseñanza, los monumentos artísticos e históricos de dichas poblaciones y hacer estudios geográficos.

Seguramente que los alumnos sacarán de este viaje grandes y satisfactorios resultados debido al tacto e interés de sus muy dignos profesores.

TEATRO MARÍN

Debut de la Compañía de Echaide

Como estaba anunciado, anoche hizo su presentación en nuestro elegante coliseo la excelente compañía de comedias y pasajes líricos que dirige el sobresaliente primer actor don Luis Echaide y en la cual figura la notable y bella primera actriz Juanita Ferrer, y cooperan el tenor del Real José de Luna y el ilustre maestro compositor Francisco Capo.

La obra elegida para el debut fué el estreno de la comedia de Paso y del Toro «Soltero y solo en la vida».

Esta producción, en la que juegan como móviles de la trama papeles principales el amor y los celos, fué admirablemente interpretada por los actores, especialmente las damas Juanita Ferrer, Lia Emo y María Viana y los señores Echaide, Imperial y Piérola, quienes con su arte dieron relieve a los personajes, marcando superlamente las situaciones cómicas y haciendo llegar con sus gestos y dicción al respetable los numerosos chistes y retruécaos de la obra.

El público, que llenaba la sala, se regocijó con la comedia, saliendo complacido de la labor de los comediantes.

Como fin de fiesta, el eminente maestro Francisco Capo dió un selecto concierto de piano, ejecutando «Danza española», «Brisas de la Alhambra» y «Zambra gitana», obras inspiradísimas y originales del magnífico concertista.

No hay que decir que el público las escuchó con un religioso silencio, estallando a su terminación en sendas ovaciones.

Tan insistentes eran los aplausos, que el maestro Capo regaló los oídos del auditorio con la «Rapsodia húngara, número 14» de Liszt.

Reciba el concertista Capo, junto con las frases que merece su genial maestría de «recitador» y autor, nuestra más efusiva felicitación.

Esta noche, segunda de abono, se pondrá en escena «La muerte del ruiseñor», tomando parte el tenor de Luna, quien cantará varias jotas navarras. A las diez y media.

NOTAS DE SOCIEDAD

Las diez y seis del día de hoy falleció en la Casa provincial de beneficencia, a la avanzada edad de años y 55 de vocación religiosa, de la Caridad Sor Dolores Civitguel (e. p. d.).

Ha prestado sus servicios en el Establecimiento durante más de 40 años, circunstancia, que unida a las virtudes propias de su cargo y personales que le adornaban, hacen merecimiento a los que en la vida la com-

Mañana 15, a las once, hora de la tarde tendrá lugar en la capilla del mencionado establecimiento, solemne funeral a fragio de su alma y a continuación la conducción del cadáver.

Es de esperar que ambos actos sean de ver sumamente concurridos que como se dice, de ello es acreedor quien en vida tanto bien hizo.

AYER con motivo de la novena del debut de la Compañía de Echaide, hemos a numerosos suscriptores y cuyos nombres no damos para molestas omisiones.

Gobierno civil

Hoy se ha facilitado a la Prisión la siguiente parte oficial de Africa. «El interventor de Beni Ulich, harka auxiliar, efectuó incursión contra guardia enemiga.

Columna de reserva del sector Axdir ocupó esta mañana población de Kedina, que tenía en su flanco derecho con muy escasa resistencia.»

Solemne fiesta a San Antonio de Padua

El próximo domingo, día 16, celebrará su solemne fiesta anual a San Antonio de Padua, el Internado de Padres Franciscanos, y Juventud Católica de esta ciudad, en la Iglesia de San Francisco.

Por la mañana, a las nueve, solemne cantada, con moteles. Por la tarde, a las seis y tres cuartos, solemne ejercicio del mes de mayo, con trisagio mariano y sermón del elocuente orador sagrado don Al. Alamán, profesor del Seminario. Se terminará el acto dando a bendición la Reliquia de San Antonio.

La necrópolis judaica de Teruel

Una conferencia

El próximo domingo, y a las diez de su mañana, en su aula de la Escuela Normal de maestros, dará una conferencia sobre el tema «La A. J. de Teruel y el hallazgo de la necrópolis» el profesor de dicho establecimiento delegado Regio de Bellas Artes Antonio C. Floriano.

Para el acto, que será público y gratuito, no se hacen invitaciones especiales.

CEMENTO PORTLAND "ASLAND"



El mejor cemento de España

PRECIOS ESPECIALES PARA CONTRATISTAS DE OBRAS Y REVENDIDOS. Precios reducidísimos para suministros importantes, a base de consumo exclusivo del ASLAND, único cemento que, desde hace más de veinte años ha dado resultados absolutamente satisfactorios en todas las obras que se ha empleado, como podrá atestiguar todos los señores ingenieros, arquitectos, contratistas y maestros de obras.

Para pedidos e informes dirigirse a Vicente Serrano—Ronda de Víctor Prunedá, 28—Teruel

INFORMACION LOCAL Y GENERAL :-

Novillada de ayer

Ortubia y Castán, mano a mano

«En mi vida me he visto en tal aprieto»....

El célebre autor del clásico soneto, mandar hacer por nos hallamos nosotros en los momentos para reseñar la función taurina de ayer celebrada en el pueblo turolense. Más que por la actuación en sí, por dos de los elementos que tomaron parte. Dos muchachos de los que quieren ser toreros; los que pretenden ganar honra y fama lidiando reses bravas y llegar a las gestas de Pepe-Hillo, Romero, Cara Ancha, Lagartijo, Bombita, Joselito, Belmonte y Villalta.

Ortubia es el aprieto en que nos vamos a reseñar lo que vimos ayer, los simples informadores, es cosa de contar las diversas opiniones que se oyeron en la plaza, para llegar a una conclusión justa, es más difícil de lo que parece, según se ve.

Ortubia dio otra verónica, rematando la suerte con media idem, muy bien terminada. Aplausos.

La lidia se desenvuelve sosa. Castán lancea embarullado, con voluntad, pero sin saber para que sirve el capote.

Carreterito y Carrete banderillean al bicho malamente, sobresaliendo el último par de Carrete; ambos se pasan sin clavar en dos intentonas.

Ortubia, sereno, se va al novillo, después de brindar (sin hacerlo a la Presidencia, por lo que es multado) a la señora viuda de Bertodano, y lo recibe con un ayudado por alto, bariendo los lomos, superior; repite con uno cambiado y se le va el novillo.

Intervienen los peones, bregando, especialmente Carrete.

El «Niño de Teruel» vuelve a la carga, y da un natural, otro pase por bajo, un natural precioso, dibujado; otro pase de pecho.

La faena, sin ligarla, gusta al público que olea al muchacho.

Vicente, está tranquilo, sereno y elegante durante su labor.

El novillo se va a otro terreno. A «Niño de Teruel» le llevan el novillo y, perfilándose bien, pero precipitándose un poco al entrar, arrea una casi entera, un poco tendida con sus mijitas de la deada, que mata.

(Ovación, oreja y rabo). Segundo, cárdeno, meleno, corni-abierto. Mayor de tamaño que el anterior, y enjuto de carnes como todos.

Castán, con mucha valentía, le da tres lances, que no sabemos como se llaman, con desdibujada figura.

Ortubia, dió unos capotazos sin sabor. Flores y Vicente Arenas, palitroquearon mal.

Y Castán, voluntarioso, pero con hormigilla en los pies, le da unos muletazos que quieren ser naturales, y uno de pecho, valiente; sigue toreando como sabe, y bailando, cuanto puede, y entra a matar señalando un buen pinchazo; otro pinchazo, otro bajo, otro, y antes de arrancarse el torero, pues se eterniza en el «perfilen», se arranca el toro y resulta un pinchazo al encuentro con el porrizo consiguiente para Castanito.

Más pinchazos y más porrazos, por fortuna sin consecuencias.

Por fin, termina con una envalnada en el lomo y dos descabellos.

Parte del público aplaude la voluntad del muchacho.

TOCINO blanco del país	2,50 pts. kilo
LONGANIZA superior	5,00 » »
CHORIZOS legítimos de Candelario	2,40 » docena
AZUCAR	1,65 » kilo

❖ Casa BEJARANO ❖

hubo aplausos para el cabañista y las cuadrillas.

Y salió el primer novillo, colorao, ojo de perdiz, siendo capoteado por un peón.

Ortubia, sin prisas, se fué al bicho y y largó dos lances a la verónica, ni su-jetar; repitió con otra, saliendo suelto el novillo. La segunda verónica fué muy bonita: con los pies juntos, estirando los brazos y componiendo una figura torera.

Se le ovacionó. El torete, huído, fué excesivamente capoteado por los peones.

Ortubia dió otra verónica, rematando la suerte con media idem, muy bien terminada. Aplausos.

La lidia se desenvuelve sosa. Castán lancea embarullado, con voluntad, pero sin saber para que sirve el capote.

Carreterito y Carrete banderillean al bicho malamente, sobresaliendo el último par de Carrete; ambos se pasan sin clavar en dos intentonas.

Ortubia, sereno, se va al novillo, después de brindar (sin hacerlo a la Presidencia, por lo que es multado) a la señora viuda de Bertodano, y lo recibe con un ayudado por alto, bariendo los lomos, superior; repite con uno cambiado y se le va el novillo.

Intervienen los peones, bregando, especialmente Carrete.

El «Niño de Teruel» vuelve a la carga, y da un natural, otro pase por bajo, un natural precioso, dibujado; otro pase de pecho.

La faena, sin ligarla, gusta al público que olea al muchacho.

Vicente, está tranquilo, sereno y elegante durante su labor.

El novillo se va a otro terreno. A «Niño de Teruel» le llevan el novillo y, perfilándose bien, pero precipitándose un poco al entrar, arrea una casi entera, un poco tendida con sus mijitas de la deada, que mata.

(Ovación, oreja y rabo). Segundo, cárdeno, meleno, corni-abierto. Mayor de tamaño que el anterior, y enjuto de carnes como todos.

Castán, con mucha valentía, le da tres lances, que no sabemos como se llaman, con desdibujada figura.

Ortubia, dió unos capotazos sin sabor. Flores y Vicente Arenas, palitroquearon mal.

Y Castán, voluntarioso, pero con hormigilla en los pies, le da unos muletazos que quieren ser naturales, y uno de pecho, valiente; sigue toreando como sabe, y bailando, cuanto puede, y entra a matar señalando un buen pinchazo; otro pinchazo, otro bajo, otro, y antes de arrancarse el torero, pues se eterniza en el «perfilen», se arranca el toro y resulta un pinchazo al encuentro con el porrizo consiguiente para Castanito.

Más pinchazos y más porrazos, por fortuna sin consecuencias.

Por fin, termina con una envalnada en el lomo y dos descabellos.

Parte del público aplaude la voluntad del muchacho.

chazo; otro pinchazo, otro bajo, otro, y antes de arrancarse el torero, pues se eterniza en el «perfilen», se arranca el toro y resulta un pinchazo al encuentro con el porrizo consiguiente para Castanito.

Más pinchazos y más porrazos, por fortuna sin consecuencias.

Por fin, termina con una envalnada en el lomo y dos descabellos.

Parte del público aplaude la voluntad del muchacho.

Tercero, cenizoso sucio, chico. Después de unos capotazos del peonaje, O tubia le propi:a verónicas, en tres tiempos; dos de ellas, muy finas, muy toreras, con estilo, rematando con medio lance, precioso.

Currete y Flores se eternizan en banderillear, pidiendo el público, que promueve una bronca, rehíeteen los matadores.

Estos no aceptan. El novillejo, huído, busca la salida e intenta saltar al callejón, pero sus escasas facultades se lo impiden.

«Niño de Teruel» juego que los peones le ponen en suerte al bicho, se lanza a éste y da con la muleta un ayudado por bajo, otro pase por alto y otro con la derecha.

Sin pasar más, se perfila bien y entrando mejor, pero con el brazo suelto, arrea media estocada tendida y laeada y una en la tripa.

El torete muere a manos del puntillero. (Aplausos)

Cuarto, berrendo, el mejor de todos y el peor lidiado. Los matadores alternan con el capote luciendo ambos.

Ortubia por verónicas y abanicando; Castán, intenta un farol, que sale apagado.

El toro se va contra las tablas, al saltar un torero, dando un testarazo. Arenas y Flores cumplen medianamente su cometido.

Bregando se distingue Vicente Arenas que actúa de sobresaliente. Castán, desde los medios, brinda a todo el público.

Y lidiándose con el torete lo muletea y lo finiquita... ¡como puede!, dando fin a la novillada.

Ortubia, es sacado a hombros de unos cuantos.

Nota calificadora El Tribunal, dió el sobresaliente y el aprobado a Vicente Ortubia.

Y el aprobado y suspenso a Joaquín Castán; así, como dejarlo para Septiembre.

El público, amo y señor, supo lo que hizo.

Apreciación El ganado: huídos tres; mansos el segundo y tercero; bravo y manejable el cuarto; regular el segundo. Pero todos, con un poco más de carnes, y mejor lidiados, hubieran dado el juego necesario.

DIPUTACION

Sesión de la Permanente

Con asistencia de los vocales señores Guillén, Giner, Alonso, Juderías y Subiza y bajo la presidencia del señor Valdemoro, se reunió últimamente la Comisión provincial.

Adoptó, entre otros acuerdos, los siguientes: Confirmar las altas y bajas de enfermos en el Hospital provincial.

Idem la entrega hecha a Esperanza García de la expórita Benigna del Campo para su lactancia y cuidado.

El ingreso en el Manicomio provincial del demente Joaquín Callosa.

La entrega de la expórita Josefa L. Alagón a la nodriza Modesta Membra-do, de Cuevas de Cañart.

Conceder el prohijamiento de la niña Valeriana López a los vecinos y cónyuges de Bechí Rafael Jiménez y Carmen Ferrándiz.

El ingreso en la Beneficencia, como acogido de lactancia, de Fructuoso Obón, de Bello, y su entrega para su cuidado a María García Hernando.

La reclusión definitiva en el Manicomio, en virtud de auto del Juzgado de Albarracín, de Hospicia Martínez Corbatón.

El ingreso en el Manicomio en concepto de observación y medio pensionista del presunto demente Laureano Marqués.

El ingreso en el Manicomio, en concepto de observación y no pensionista, de Carmen Sánchez Aguilar, natural de Mas de las Matas.

Quedar enterada de la instancia del Ayuntamiento de Castel de Cabra en la que solicita se emplace la estación del ferrocarril Teruel-Alcañiz-Caspe en el límite de dicho pueblo y Palomar de Arroyos y se de traslado de la misma al ingeniero que realiza los estudios del mencionado ferrocarril.

Autorizar a don Juan José Eced para que haga los trabajos de valoración en inteligencia con los propietarios de los terrenos por donde ha de pasar el ferrocarril Teruel-Alcañiz-Lérida para la cesión de los mismos, abonándosele todos los gastos y en su día los emolumentos que señale la Coporación.

Conceder amplias facultades al señor presidente de la Diputación para firmar con los propietarios de los terrenos de secano enclavados en las proximidades de la Granja Agrícola los compromisos y estipular los precios, etc.

Nombrar auxiliar interino, afecto a la Abogacía del Estado con el sueldo anual de 1.500 pesetas, a don Antonio Villuendas Silves.

Dirigirse a la Superioridad en demanda de que se aumente la consignación al clero.

Aprobar los padrones de cédulas personales de los Ayuntamientos de Argente, Bea, Blesa, Ladrueñán, Lidón, Loscos, Molinos, Piedrahita y Colladico, Torrecilla de Alcañiz, Torrecilla del Rebollar, Torremocha y Torres.

Aprobar las cuentas remitidas por el delegado de la Sucursal de Alcañiz de varios gastos realizados en dicho establecimiento.

Autorizar al delegado de la Casa de Beneficencia para adquirir medicamentos y específicos con destino a la farmacia.

Y aprobar documentos de Contaduría y varias cuentas y facturas.

Bajo la presidencia del señor Valdemoro y con asistencia del diputado señor Alonso y el notario señor Guillén se ha celebrado la subasta para abastecer de los siguientes artículos a la Casa de Beneficencia, durante el año 1926-27.

Se han adjudicado provisionalmente: el arroz a don José Navarrete Fernández; el carbón mineral, el de cok y las patatas a don Federico Añoveros; el jabón, las judías y el aceite a la señora viuda de don Joaquín Asensio; la carne a don José Añoveros y las harinas de 1.ª y 2.ª clase a don Gregorio Garzarán Josa.

Banquete popular con motivo del cumpleaños del Rey

Con el fin de solemnizar el cumpleaños de Su Majestad el Rey, el día 17 de este mes se celebrará un banquete popular de afirmación monárquica y adhesión al Trono, el cual carecerá por completo de carácter político y al que pueden y deben asistir todos aquellos de arraigados ideales dinásticos sin distinción de pertenecer o no a la Unión Patriótica ni al Somatén.

Las inscripciones se reciben hasta el día 16 por la mañana en la Secretaría de la Diputación y en la del Ayuntamiento; en la ferretería de don Esteban Juderías en la plaza de Castel número 9; en la farmacia de los señores Giménez, calle del Pozo, y en Aragón Hotel.

El precio del cubierto será de ocho pesetas y el local donde se celebre, el salón de actos del Turolense.

No habrá brindis. La comisión organizadora, José María Valdemoro, Luis Alonso, Esteban Juderías y Manuel Abril.

GACETILLAS

Colchonero valenciano. Se carda y limpia toda clase de lanas por viejas que sean. Se componen toda clase de colchones, a la inglesa, a la parisién y al estilo antiguo, a precios económicos. Calle de la Parra, número 3.

Vacantes por dimisión voluntaria las plazas de Médico titular e Inspector de Sanidad de Puertomingalvo dotada la primera con la cantidad de 1.500 pesetas y la segunda con la de 150, según las disposiciones vigentes; habiéndose de proveer se anuncian a concurso. Los aspirantes dirigirán sus solicitudes debidamente cumplimentadas en el término de diez días.

El presupuesto municipal ordinario para el ejercicio de 1926-27 se hallará de manifiesto al público en las Secretarías de los Ayuntamientos que se expresan a continuación, por el tiempo reglamentario, en cumplimiento al artículo 295 del Estatuto municipal, a fin de que pueda ser examinado por los vecinos y presentar las reclamaciones que crean pertinentes: Frías de Albarracín, Peracense, Saldón, Griegos, Ababuj y Camarillas.

El Juez de Alcañiz publica en el B. O. lo siguiente. «Habiéndose encontrado días pasados en la Cueva de Casal de este partido, los restos de un hombre como de cincuenta a sesenta años de edad, pelo canoso, se ruega a las autoridades, agentes de la policía judicial y a toda persona, den noticia a este Juzgado de cualquier dato que pueda servir para la identificación del hallazgo o forma y circunstancias del hecho, así como del nombre y señas de algún desaparecido que pueda ser el interfecto.

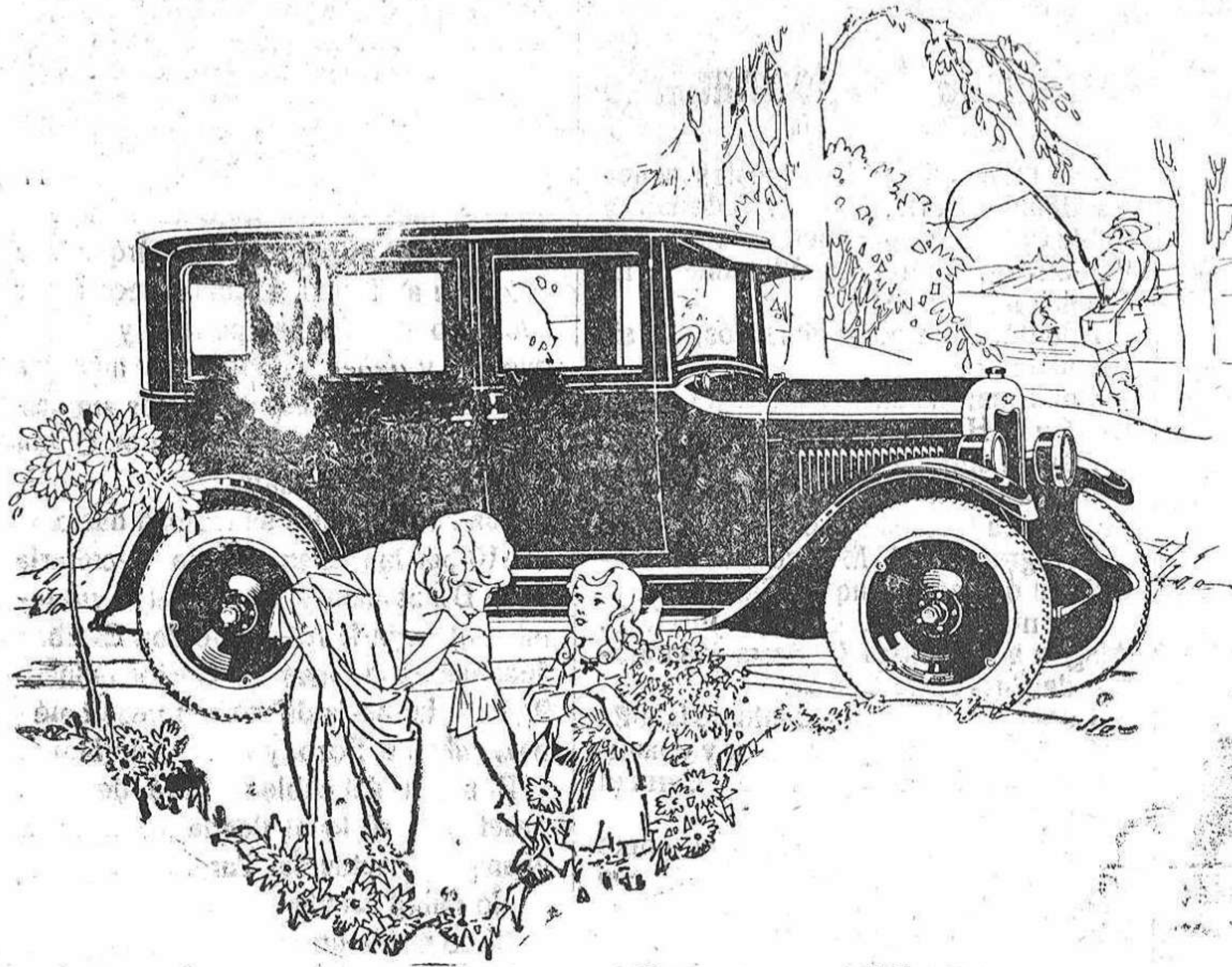
Delegación de Hacienda

Notas varias Se ha concedido quince días de vacación reglamentaria al auxiliar de 1.ª clase don Pascual Lasarte, afecto a esta Abogacía del Estado. Los alcaldes de Azaila y Perales envían esta Delegación, para su aprobación, los presupuestos municipales ordinarios del año 1926-27. Rectificados los devuelve a esta Delegación el Ayuntamiento de Villar del Salz. Libramientos puestos al cobro: Don Marcial Laguna, 1.100 pesetas; don Manuel Giner, 348, don J. Arsenio Sabino, 748 y don Juan P. Martínez, 8.665'49.

PROXIMA APERTURA
de a afa mada sastrería "LA BARCELONESA,, a cargo del célebre cortador DON ANGEL HERRERO, empleado de la renombrada sastrería "Soler,, calle Fernando - 47 - Barcelona.
ESMERO ❖❖ ELEGAN IA ❖❖ ECONOMIA
Diputación, 6. - TERUEL.

CHEVROLET, modelo 1926

Es el COCHE favorito de las personas de BUEN GUSTO y que saben defender sus intereses :: COMODIDAD, SEGURIDAD, RAPIDEZ, ELEGANCIA



PRODUCTO DE LA GENERAL MOTORS

Todos los modelos, abiertos y cerrados, así como la gran camioneta de dos toneladas, se entregan mediante el pago de entrada del 25 por 100 de su valor, y el resto en doce mensualidades.

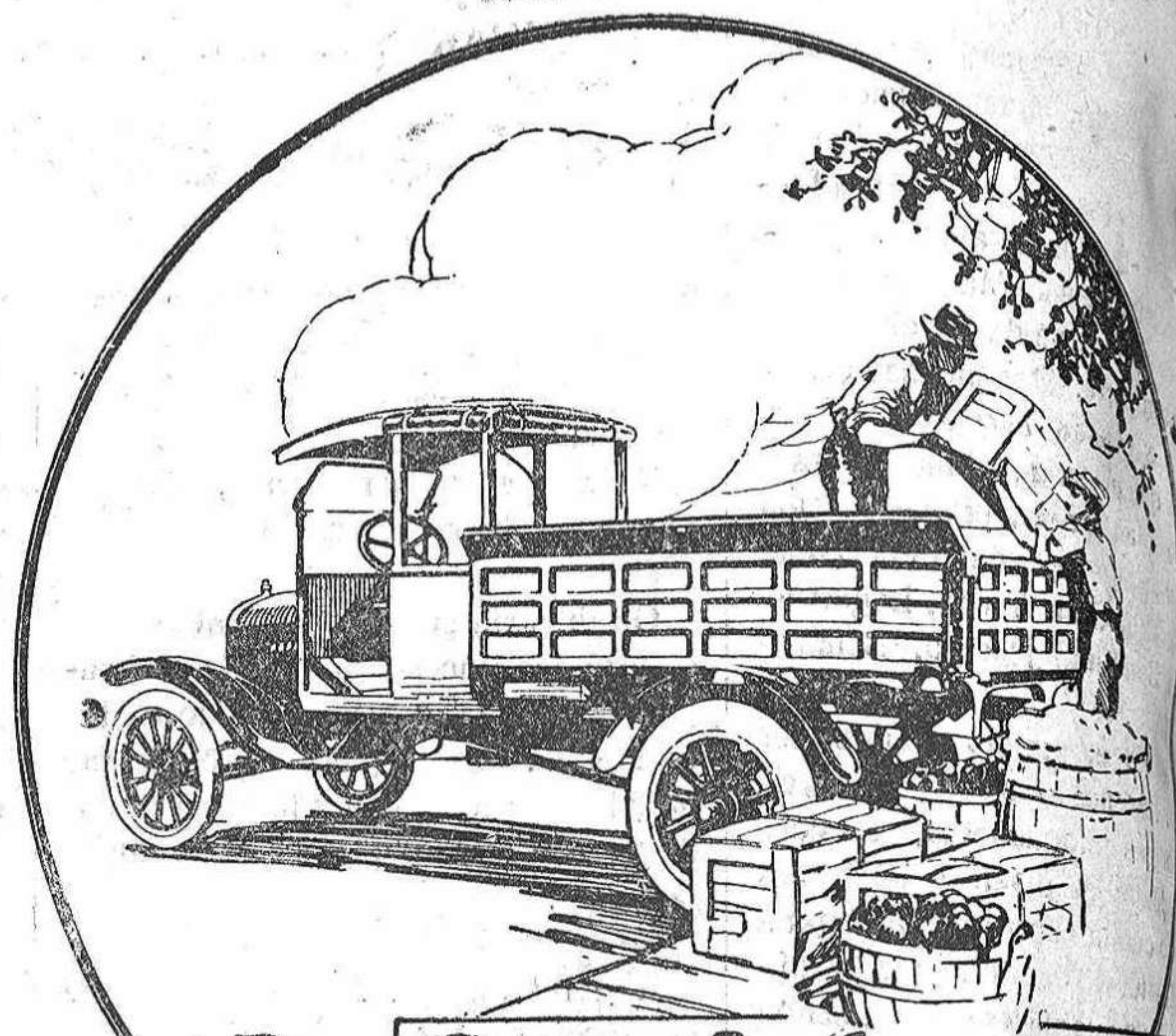
Para informes en Teruel,

Medina y Gascón

Agente exclusivo para la provincia:

José María Morera
ALCAÑIZ

Ford



Pan, Carne, Leche, Verduras, Frutas, Pescado

NUNCA son excesivos los cuidados higiénicos que se tengan con estos productos, y por eso el reparto de los mismos debe hacerse con camiones Ford.

El camión Ford es limpio, cómodo y económico, requiere poco sitio para guardarse y le permite presentar y entregar las mercaderías con mayor higiene y rapidez, en un radio mucho mayor. Estos son importantes factores que aumentan la clientela y la ganancia. Piense Ud. detenidamente en ellos.

Pedir informes al Agente Ford de su localidad.

Ford Motor Company
S. A. E.
BARCELONA

Ptas. 3.750
Con arranque eléctrico,
Ptas. 4.100

Teñir en vuestra casa con WILBRAFIX

en frío; se prepara en veinte colores.

Con CITOCOL se tiñe en frío toda clase de tejidos, con la excepción de la lana, que precisa hacer la coloración en caliente, y se hace en veinticuatro tonos de color.

Sobres para teñir en caliente toda clase de tejidos, y en veintiocho tonos de color.

Estos tres excelentes productos son preparados por Wilhelm, Braung de Quedlinburg (Alemania) y se vende en todo buen establecimiento de Drogas, Tejidos, Sedería y Paquetería.

PRECIOS

Wilbrafix para teñir 300 gramos de tejido a 0'65.

Citocol para teñir 350 gramos de tejido a 0'85.

Sobres para teñir 500 gramos de tejido a 0'75.

Concesionario para las provincias de Soria, Teruel y Guadalajara AGUSTÍN GARCÍA, almacén de Drogas Guadalajara.

En Teruel en todas las buenas Droguerías.

MEDICOS RECOMENDAN ESTE REMEDIO PARA

DOLORES DE LAS ARTICULACIONES

Vd. no puede escoger un remedio mejor que las píldoras De Witt para el dolor en sus articulaciones. Ellas le aliviarán casi instantáneamente y, lo que todavía es de más importancia, le harán esto de una manera la más natural.

Considere Vd. la superioridad de las píldoras De Witt sobre las drogas, aceites para masajes o embrocaciones. Las drogas pueden disminuir el dolor; el masaje puede desviarle los ácidos úricos, que causan el dolor, de una parte a otra del cuerpo, dando de este modo un alivio no más que temporal, pero las píldoras De Witt le ayudan a deshacerse en realidad del dañoso ácido úrico. A sus riñones se les permite a que puedan extraer los venenosos desechos de materia de su sangre, lo que se despiden por sus vías urinarias.

Muchos médicos han aprobado este método y miles de personas testimonian el beneficio que han logrado por medio del uso de las píldoras De Witt. En todas las grandes ciudades del mundo

entero, mujeres y hombres, toman regularmente las píldoras De Witt como un antiséptico interno que limpia, purifica y da fuerza a los órganos urinarios y conserva el cuerpo exento de venenos y dolores causados por el ácido úrico, y cada día se esparce y crece de más en más la fama de este remedio.

No importa a donde Vd. vaya oír hablar de las notables curas que se realizan con las píldoras De Witt. Este gran remedio, que ha hecho tanto para otros, está ahora a dos pasos de Vd., a su fácil alcance, y puede obtener una caja de estas famosas píldoras De Witt hoy mismo, pues se halla en venta en la más próxima farmacia y si Vd. hace sólo esto, y toma dos píldoras con una vaso de agua, en el momento antes de acostarse, su dolor habrá desaparecido al despertarse a la mañana siguiente, y Vd. se hallará más ligero, y fresco, quedando convencido de que habrá hallado un remedio que no puede dejar de hacerle un gran bien.



LAS PILDORAS

DE WITT

PARA LOS RIÑONES Y LA VEJIGA

Es un remedio de incalculable valor, apropiado para el uso de hombres, mujeres y niños, en todos los casos de reumatismo, dolor de las articulaciones, ticsura, articulaciones hinchadas, dolor de músculos, dolor de espalda, orina fuerte, mal de piedra, derrames, y afecciones a los riñones y a la vejiga. En todas las farmacias de cualquier parte se venden las píldoras De Witt a 4.25 ptas. y a 7.75 ptas., y para la venta al por mayor diríjase, para remesas rápidas, a los Sres. Vicente Ferrer y Cia. Ribera, 2-Barcelona y a Don Juan Martín, Alcañiz, 9-Madrid.

LUZ: buena luz y economía.
¿Qué debe elegir el público?
las lámparas
TUNGSRAM, (Budapest)
y quedará siempre bien servido
¡¡¡¡¡ las lámparas Tungsrám,
en todos los buenos establecimientos de Electricidad y
MONTERA 10. MADRID

Taller de forja mecánica y cerrajería

PEDRO GALINDO

Construcción de toda clase de balcones y rejas; pizzas forjadas para automóviles y toda clase de maquinaria agrícola, VÉNDESE MÁQUINA TALADRADORA y MANCHÓN NUEVO.—EN BUENAS CONDICIONES
—RONDA 4 DE AGOSTO

Gumersindo Serrano
PINTOR
MUÑOZ DEGRAIN, NÚM. 13.

Elixir Estomacal
de SAIZ DE CARLOS

Tonifica, ayuda a las digestiones y abre el apetito, curando las enfermedades del ESTÓMAGO e INTESTINOS

DOLORES DE ESTÓMAGO
DISPEPSIA
ACEDIAS Y VÓMITOS
INAPETENCIA
DIARREAS EN NIÑOS
y Adultos que, a veces, alternan con ESTREÑIMIENTO
DILATACIÓN Y ÚLCERA
del Estómago
DISENTERIA

Muy usado contra las diarreas de los niños, incluso en la época del DESTETE y DENTICION.

33 AÑOS DE ÉXITOS CONSTANTES

Ensáyese una botella y se notará pronto que el enfermo come más, digiere mejor y se nutre, curándose de seguir con su uso.

5 pesetas botella, con medicación para unos 8 días.

Venta: Serrano, 30, Farmacia, MADRID y principales del mundo

AUTOMÓVILES DODGE BROTHERS

De alquiler

¿Queréis un AUTOMÓVIL DE ALQUILER con toda COMODIDAD y ELEGANCIA a precios económicos

Pedido al HOTEL ESPAÑA

Para viajes largos consultad

Bautista Zuriaga = Teléfono

Anuncie usted en este diario y encontrará mejoras en sus negocios