

# Fin de Semana

## LA MODA

### Color y magia para el verano

La llegada del buen tiempo siempre es una magnífica excusa para renovar el vestuario. Los primeros rayos del sol invitan a sustituir los tonos oscuros y los cálidos tejidos del invierno por acabados ligeros y colores alegres, que nos preparan para una estación en la que el cuerpo alcanza su máximo protagonismo.

Para este verano, el diseñador Vicente Mateu ha preparado una colección en la que sus materiales habituales, napas y antes ligeros, son estampados y coloreados con todos los tonos de la más alegre de las estaciones, incorporando la novedad de las gasas y organzas bordadas que se prestan al misterio cómplice de las transparencias.

Una mujer dinámica, que apuesta fuerte y está siempre a la última, es la imagen que propone este diseñador para el verano: una serie de «tops» cazadoras, faldas cortas y jeans que conforman una indumentaria divertida y colorista. Las napas son aquí de colores impactantes, rosa chicle, verde semáforo, azul real y amarillo solar, combi-

nándose entre sí con el vertiginoso ritmo de las «minis» que, al caminar, se abren como la corola de una flor; contrastando con cortas cazadoras con apliques y bolsillos de napa estampada en «patchwork» multicolor.

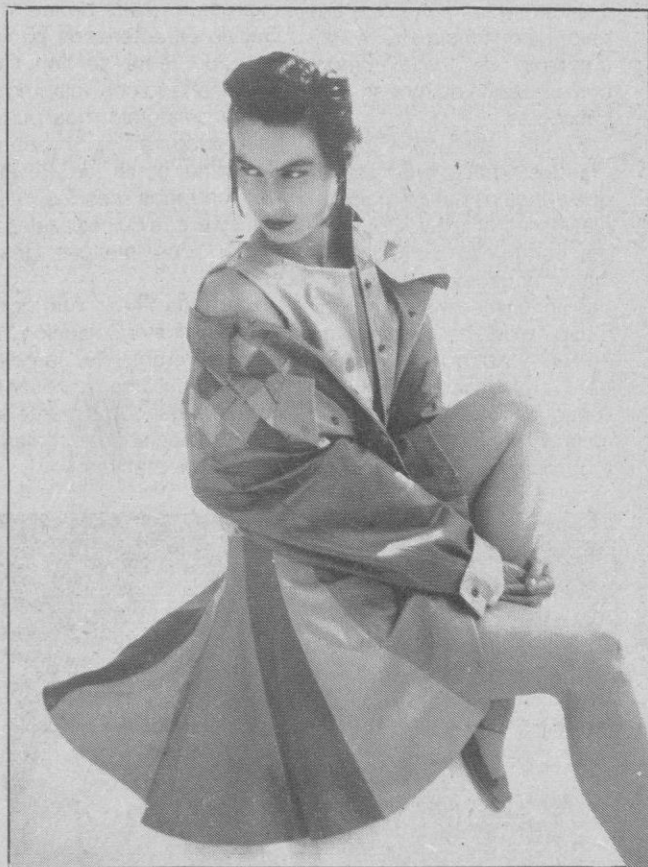
Otra de las sugerencias Mateu, contempla las líneas clásicas de costura revitalizándolas con la chispa de los nuevos materiales. Vestidos, faldas cortas de talle alto y caderas marcadas y blusas adornadas con lazos, cintas, frunces y falsos cinturones, que desmienten su aparente sobriedad por medio del color: naranjas quemados, verdes césped y azules profundos.

Atención a los hombros, ellos serán los protagonistas de la temporada, envueltos en espectaculares cuellos fruncidos de napa grabada con miles de flores de inspiración psicodélica.

También la noche ofrece la posibilidad de seducir y seducirse ciñéndose a la cintura oscuros conjuntos de gasas y organzas punteadas de color. La mujer misteriosa es la propuesta Mateu para las salidas nocturnas a la orilla del mar y la luz de la luna. Trans-

parencias en largas faldas, vestidos, blusas y abrigos ligeros en organza y gasa negra, con el destello multicolor

de chalecos, fajines y faldas de cintas de seda trenzada, componen la imagen de una mujer sensual y atractiva.



## EL ADELANTADO DE SEGOVIA

Sábado 10 de junio de 1989  
Año LXXXIX.—Núm. 27.184

D.L. SG 7-1958

Director:  
Pablo Martín Cantalejo

PROGRAMA DE TVE

Del 11 al 17 de junio

# Colecciones para el hogar

Las nuevas colecciones Primavera/Verano 89 de Descamps para el hogar son como un viaje hacia la evasión y los paisajes que existen en el mundo de los sueños. El anhelo de partir hacia horizontes lejanos se refleja en la Línea Batik, realizada en algodón y poliéster, con su diseño de mariposas y temas florales inspirado en los «sarongs» que utilizan las mujeres de la isla de Java. La Línea Rivage, entretanto, propone orlas derivadas de la tradición de la Provenza francesa para complementar un diseño vegetal con reminiscencias de las islas del Pacífico. La Línea Voyage, con sus tonos pastel o natural, resumen estos anhelos de distancia a través del ambiente de los cruceros, con su diseño de formas evanescentes.

El aire suntuoso de los grandes hoteles y las playas que nunca pasan de moda se plasma en la Línea Coquillage, compuesta por superficies monocolors enriquecidas por un friso marino, decorativo y elegante. Se presenta en tonos azulados y profundos, o en rosados clásicos, llenos de refinamiento. Asimismo, la línea Cosmos invita a un viaje hacia el futuro con

su composición abstracta que evoca el espacio y el movimiento. Realizada en algodón y poliéster, se expresa en la variante Viva, de tonalidades aciduladas y refrescantes, y en la variante Club, dominada por azules serenos.

En las nuevas colecciones no falta un viaje hacia el pasado, al que presta énfasis la Línea Cocarde, sutil remembranza de los tiempos de la Revolución Francesa. Está realizada en percal, con aplicaciones.

La diseñadora francesa Primrose Bordier, creadora de las nuevas colecciones, también ha querido incorporar una impronta romántica, y la expresa a través de la Línea Oeillet, caracterizada por un delicado tema de flores de jardín, orlado con volantes en forma de pétalo, que puede escogerse en su variante Eglantine, en la que prevalecen los tonos rosados, o Givre, en el que dulces azules se funden con matices grisáceos.

Entre las líneas que componen la nueva Colección Primavera/Verano 89, también pueden hallarse accesorios para el hogar como manteles, maletas acolchadas, cajas y cojines decorativos.



*Batín-albornoz con diseño Oeillet, y color Eglantine romántico y confortable, en algodón 100% y forrado con rizo blanco*

## EL ALBORNOZ DESCAMPS

Uno de los secretos del tradicional prestigio de los albornoces de Descamps radica en que, mientras su calidad permanece inalterada con el paso del tiempo, su diseño se renueva constantemente, de acuerdo con las nuevas tendencias. En la colección Primavera/Verano 89, las líneas que la componen también prestan su colorido a los albornoces, realizados en rizo liso y estampado. Así, el batín-albornoz de la Línea Cosmos es una colorida propuesta para el hombre actual, enriquecida con un juego de pespuntos, en tanto que el batín-albornoz femenino de la Línea Oeillet permite un suave juego de contrastes.

Los morados profundos que combinan con tonalidades difusas en el albornoz de

la Línea Zig-Zag, las suaves bandas de colores que atraviesan la superficie blanca de la Línea Quadrillé, la viril composición de diseños primitivos de la Línea Peruvien, se complementan con el albornoz de rizo liso Superfrisée, que forma conjunto con toallas a tono, de distintos tamaños.

## PARA LOS NIÑOS: DESCAMPS INFANTIL

Para los más pequeños habitantes del hogar, Descamps ha creado juegos de cama, toallas y albornoces de la Línea Zoo, con divertidos animales en libertad, y la Línea Ourson, en la que destacan tiernos ositos de peluche. Las toallas y los albornoces son monocolors y tienen aplicaciones de los ositos «Ourson».



*Albornoz para niños. En blanco o amarillo, con aplicación de oso. 100% algodón*

U. A.



Dos modelos Rodier para este verano. Arriba, un dos piezas de algodón, 24.500 pts.; pañuelo de cabeza, plisado de seda, 3.300. Abajo, camisa de algodón, 7.950 pts., y short de algodón, 6.975 pts.



## Maquillaje veraniego



Cara a los primeros rayos de sol la mirada se tiene que habituar a esta nueva luminosidad. Los ojos se fruncen, lloran... los párpados fragilizados tienen necesidad de un tratamiento especial.

Carita ha puesto a punto un nuevo maquillaje de tratamiento de los párpados.

Les Ombres Secretes. Cada armonía de colores se acopla de una base «lumière» antidesecante y protectora que permite prolongar el maquillaje respetando la fragilidad de los párpados.

La base «lumière» fórmula crema enriquecida de manteca de Karité (2%) dan a la mirada luz y contraste mejora el mantenimiento del maquillaje y facilita la aplicación de las armonías de colores.

Las armonías de colores, en polvo ultra mates, formuladas a partir de la manteca de Karité (1,5%) derivadas de aminoácidos (6%) y pigmentos tratados, son a la vez anti-desecante, anti-irritantes y protectoras.

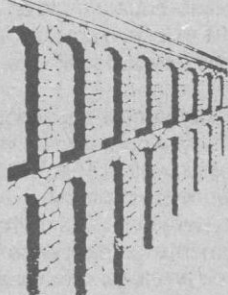
Colorean los párpados con fineza y suavidad.

Presentadas en soberbios estuches negros, les Ombres Secretes incluyen:

- Una base «lumière» y un aplicador salmón.
- Una armonía de color y un aplicador negro.

La base «lumière» se aplica sobre la totalidad del párpado y sobre el arco de las cejas. Los dos tonos en polvo oscuros se aplican en la raíz de las pestañas inferiores y superiores y en el ángulo externo del ojo, en tono más claro en el ángulo interno del ojo, sobre el párpado móvil y sobre el arco de las cejas.

DE LA SIERRA SEGOVIANA



# celese

LECHE PASTEURIZADA  
LA LECHE MAS NATURAL

UN PRODUCTO SEGOVIANO  
AL SERVICIO DE SEGOVIA

# El arte del rostro

¿El rostro? Una página en blanco donde van a inscribirse los signos gráficos, aplicarse las sombras, variarse los colores de moda. Captor de luz y miradas, sirve de reflector al maquillaje. Y sin su acuerdo no se expresan ni los diseños ni los colores.

Preludio indispensable, tiene esta asombrosa peculiaridad: para alcanzar la perfección, debe desaparecer. Saber hacerse invisible, camaleón o segunda piel.

## LA BELLEZA DEL ROSTRO

Un método perfectamente dominado por Yves Saint Laurent, para ofrecer lo mejor, con la mayor facilidad, gracias a los consejos de Terry, maquilladora-estilista de Yves Saint Laurent, que ha participado en la elaboración de los productos y los utiliza constantemente, conociendo íntimamente sus particularidades y sus diferencias.

La filosofía del maquillaje según Yves Saint Laurent:

Sofisticación de los productos y perfección del método, para un resultado exigente.

## EL PLACER

El lujo del estuche pesado, verdadero lingote de belleza, protegido por su bolsa de terciopelo negro.

Inteligencia de los dos compartimentos aislados, uno para TEINT POUUDRE y su espejo, el otro para su esponja.

Sensualidad de la textura crema-polvo, aterciopelada y sedosa, deslizante, sin ningún brillo.

Suavidad de la esponja en latex natural muy fino, con la elástica firmeza de una piel de niño. Se desliza sin rastro y permanece siempre ligera.

Rapidez y facilidad del maquillaje. El producto se aplica y se funde totalmente. Voluptuosidad de la ligereza y el confort del maquillaje: se aplica y se olvida. Seguridad de su perfecta estabilidad y su duración, sin debilidad ni abandono, durante el día.

## EL SECRETO

Un equilibrio perfecto entre crema y polvo por la combinación de aceites, ceras y polvos, de propiedades específicas. Polvos micronizados, hidrófobos e hidrófilos, para permitir la doble utilización en seco o con agua.

Aportan un tacto sedoso, una aplicación suave, una cobertura ligera pero suficiente, una matización y una transparencia naturales. Y tienen la cualidad suplementaria de formar una barrera protectora contra los rayos U.V.

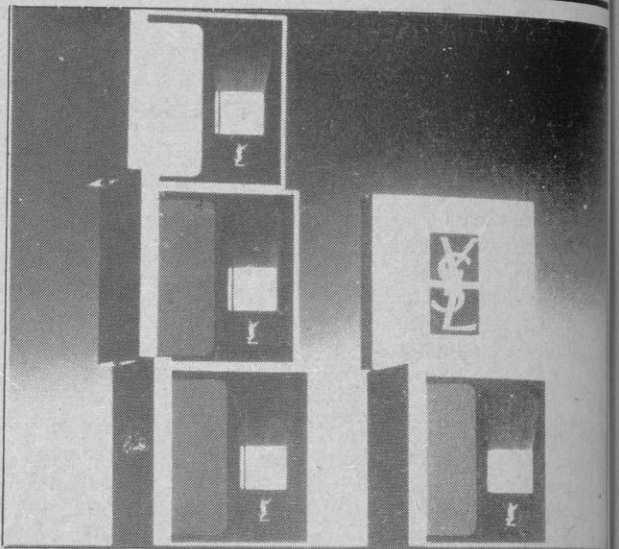
Pigmentos micronizados inertes, que aseguran la neutralidad en la relación con la piel, la fidelidad y la duración del maquillaje. Aceites y ceras, emolientes y suavizantes, que dan suavidad y ligereza en la aplicación, el confort, la flexibilidad, el mantenimiento del film hidrolipídico. Por afinidad con la epidermis, aseguran adherencia y mantenimiento del maquillaje. El tocoferol (vitamina E) lucha contra los radicales libres.

## EL GESTO

TEINT POUUDRE se desliza naturalmente sobre la piel hidratada. Utilizado en seco o con la esponja humedecida, los gestos siguen siendo los mismos, fundido-encadenado en todo el rostro. Comenzar por la línea media y desplazarse hacia el exterior con movimientos alisantes, siguiendo los relieves. Terminar por el óvalo, para borrar los contornos.

Al final del recorrido, con la esponja casi desnuda, pasar muy ligeramente sobre los párpados y el contorno de los ojos. Gracias a su finura y a su perfecta estabilidad, TEINT POUUDRE sirve también como base de párpados y antiojeras.

Se puede aplicar puntualmente, para matizar un brillo, unificar una rojez. Para disimular totalmente las pequeñas imperfecciones, volver a tomar un poco de producto con ayuda de la esponja y trabajar en presiones localizadas.



## EL EFECTO

La untuosidad y el confort de una crema, el acabado y la transparencia de unos polvos. En seco, da por sí mismo el aspecto aterciopelado de un fondo ligero y empolvado. Aporta calidad mate sin espesor y la luminosidad de la sencillez cuidada. Con la esponja húmeda, unifica en transparencias y hace un rostro luminoso, muy fresco, satinado y natural.

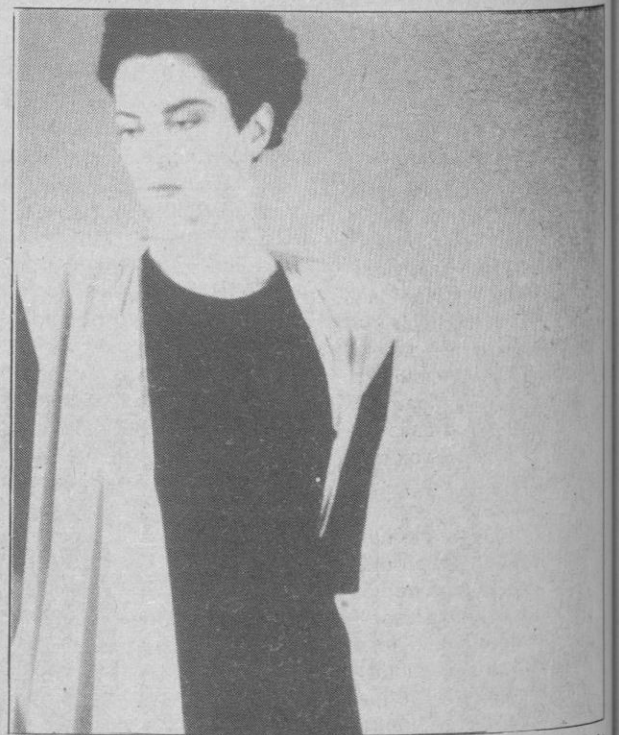
De todas formas, el maquillaje es siempre ligero, pero perfecto, sin marcar las pequeñas arrugas. Los retoques, raramente necesarios, se funden íntimamente, invisibles.

### Núm. 1 Natural - Núm. 2 Arena - Núm. 3 Miel

Más oscuras en el estuche que una vez aplicadas. Tonos muy naturales, color de piel, perfectamente adaptados.

### Núm. 4 Dorado

Denso en el estuche, transparente sobre la piel, es el primer tostado, perfecciona el bronceado. Es el fondo de verano de las pieles mates.



El estilo personalísimo de Adolfo Domínguez se refleja en este modelo veraniego.—(Foto A. Ursini)

## Bañadores

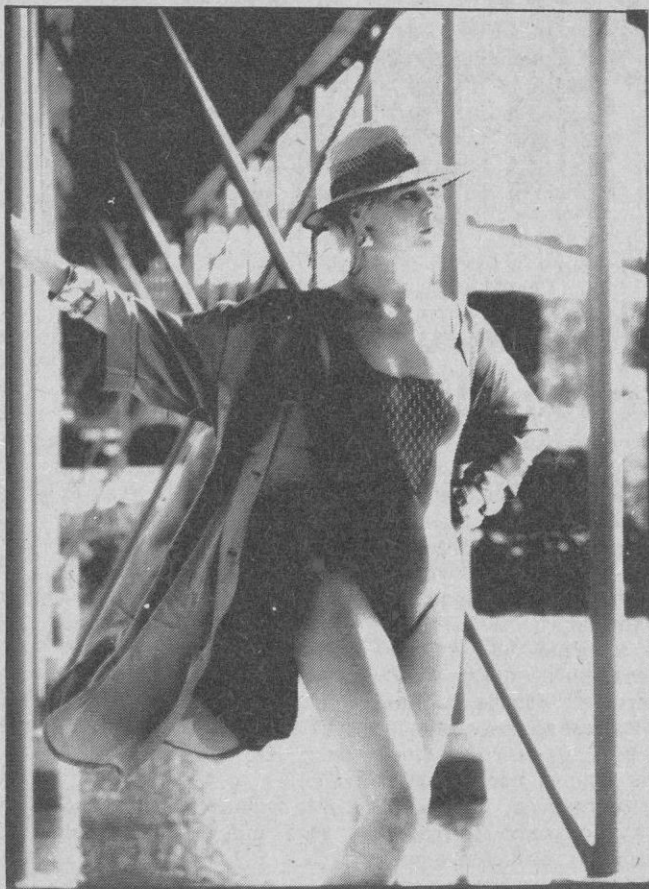
Las formas son algo más extremas que en temporadas pasadas, inspirándose en las tendencias de la moda de la calle, por lo que los bañadores se convierten en prendas para combinar con todo el vestuario de verano. Sean de estilo sofisticado o «sport», de una pieza o de dos, los trajes de baño de 1989 se llevan perfectamente con faldas, tejanos, camisas o las nuevas chaquetitas bolero.

El pecho se convierte en punto de enfoque del diseño, con escotes profundos en «v» hasta la cintura, tops bustiers y sombreras anchas o pequeñas mangas. Este «look», de gran atractivo femenino, se realza con ribetes y adornos, volantes e incrustaciones y nuevas líneas en los hombros y la espalda.

El tejido preferido para las prendas de baño de 1989 sigue siendo el tricot elastizado con «Lycra», tanto mate como brillante, o los dos combinados en una misma prenda. Se detecta un renovado interés por las superficies estructuradas: cloqués, plissés, velours elástico y efectos arrugados, sin olvidar los acabados ciré y caucho mate.

Aparece una gran riqueza de estampados: dibujos de graffiti en refinados tonos neutros, o en colores vivos acentuados con el negro; figuras sombreadas y siluetas, rosas sobredimensionadas y grandes florales tropicales; a veces contrastados con fuertes dibujos gráficos.— U.A.

*De la colección de Docor, líneas depuradas en gris metalizado, e incrustación con rayas doradas en «v» en el pecho. El modelo ciñe el cuerpo perfectamente gracias al tejido elastizado con «Lycra»*



## CIUDADANO NICO

**CTNE-TVE:** Esplicaba Tomás Buxtón (filántropo y político inglés, promotor de significadas campañas contra la esclavitud) que cuanto más iba viendo, más seguro estaba de que la gran diferencia entre los hombres —entre el débil y el poderoso, el grande y el insignificante— era la energía de la invencible determinación, el propósito decidido y ejecutado sin demora y con entusiasmo. Que esta cualidad lo era todo en el mundo y que sin poseerla (aunque no faltase el talento ni la oportunidad) poco sería lo que el hombre podría ofrecer a la humanidad.

Insistía en decir que la decisión —fuerza originada en uno mismo— era el alma de todo gran carácter y que donde existiera, allí estaría la vida; y donde no, la debilidad y el desamparo... Y se afirmaba en dos pareceres: Que lo que abarca la decisión de la voluntad va más allá de toda comparación, y que el hombre que quiere con toda su decisión y constancia, nunca verá imposibles.

Y ¿por qué este prólogo para un comentario que por el título que anotamos es fácil comprender que tendrá relación con Telefónica y Televisión? Pues pronto —al curso de lo que iremos escribiendo— se podrá descubrir que existen razones para que Nico lo haya elegido.

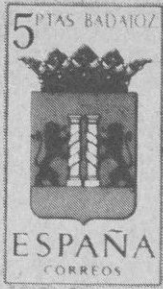
Son muchos, y repetidos con más frecuencia de la deseada, los espacios en que hicimos referencia al mal funcionamiento de los teléfonos. Eran los tiempos del señor Solana, y eran tiempos en los que parecía que el fin perseguido sólo consistía en lograr que ningún abonado comunicase con quien deseaba hablar. Y verdad que se consiguió, pues —incluido todo el territorio nacional— el «caos» en conexiones y averías hizo historia.

La etapa del señor Solana, al frente de la Compañía Telefónica Nacional de España, **un verdadero desastre**. Y que no se equivocó el ciudadano al así calificarla, lo confirma un hecho que a todos nos complace. **Desde su cese**, al menos aquí en Segovia, menos escaleras por las calles, menos visitas y menos molestias por comprobaciones en registros instalados en el interior de las casas, y también que a la llamada del abonado pueda éste escuchar la voz del familiar o amigo con el que desea hablar. **Desde el «adiós» al señor Solana**, ya la prensa a ocuparse menos de la Telefónica y a ser notable el descenso en las propuestas de los usuarios. Ahora, por lógica, confiar en que nunca haya un regreso y a esperar **que pronto se anuncie su relevo en Televisión Española**.

Y ya sólo añadir lo que es conveniente recordar y repetir al señor Solana: Que la Televisión **es de todos**, no suya exclusivamente, ni sólo para ofrecer lo que a él le apetezca. A su programación de desastre (nunca fue peor), ahora las huelgas y todavía sin televisión privada. Pero ¿a qué decirle más? Usted, uno más del PS(O)E que gobierna y que impone al designado, aunque a éste no se le acepte. **Y que sigue equivocándose y desentendiéndose «totalmente» de los problemas y necesidades de los trabajadores**. Y con esta credencial ¿a qué decir más? Sería predicar en el desierto.

Oportunidades tuvieron... Pero la invencible determinación, sólo para el bien de «ellos» mismos. Y con una decisión y voluntad tan egoísta, lógico que la ausencia de felicidad que no recibe el pueblo, sea hoy el gran fracaso de un socialismo desconocido y para uso personal.

Enrique Garla



# CORREO FILATELICO



## Un nuevo rodillo para el servicio filatélico de Correos

Nos ha causado una agradable sorpresa que el Correo se haya decidido a editar una recopilación de los matasellos especiales utilizados durante el año 1988. Nunca es tarde si la dicha llega como indica el conocido refrán, pero si desde 1888 en que comenzaron a utilizarse por el Correo en España los matasellos especiales, estimamos que la decisión ha sido tardía. Es más, declinó conscientemente o no, a algo que le era propio como es la recopilación, no solamente lo que se refiere en exclusivo a los matasellos especiales, sino que de cualquier otro material que represente nuestra Historia Postal. Cien años a decidirse por esta labor, es mucho tiempo transcurrido para que al final resultara el «parto de los montes».

Menos mal que la iniciativa privada y el entusiasmo del coleccionismo español, siempre más sensible a los aspectos coleccionables, cuyo protagonista es el Correo, desde 1948 intuyó que recopilar los matasellos y marcas especiales era una labor que dignificaría la misión del Correo y favorecería al coleccionismo filatélico y el conocimiento de los signos empleados en su calidad de especiales, un avance en la divulgación de los mismos; pero eso sí, digámoslo claro, sin ayuda oficial alguna de ningún tipo y con todos los inconvenientes que conlleva la ausencia de un banco de datos en los que investigar. Pese a todo ello, podemos felicitarlos que nuestra dedicación a tan interesante tema, la constancia y el entu-

siasmo por conseguir la meta de reunir en un tomo todos los matasellos y marcas especiales utilizadas por el Correo español, hizo realidad este sueño y son seis las ediciones realizadas hasta el año 1986, ya que el excesivo número de matasellos que se conceden a ritmo acelerado, impide pueda resultar asequible al coleccionista una recopilación que abarca un siglo.

Me decía un amigo no hace mucho, que el coleccionista

es el que sin pretenderlo, con su afición, es quien permite toda clase de abusos contra su bolsillo desde diferentes frentes, o sea la víctima en definitiva de cualquiera de los inventos que no cesan para exprimirlo. El excesivo número de emisiones —defecto a nivel mundial— y de tanto matasellos, no son más que una prueba de la afirmación que públicamente hacía este amigo, por no entrar en otros aspectos propios de sendos artículos.

La utilización del nuevo rodillo-matasellos del Servicio Filatélico nos induce a producir aquí una tabla de

todos los matasellos que conocemos y han sido usados en aquel departamento que entiende de los asuntos filatélicos, por si fuera de interés para nuestros lectores.

Los matasellos, —marcofilia o historia postal, como se quiera— su estudio y coleccionismo es tan importante para la filatelia, que llega a ser el cordón umbilical por donde recibe la savia postal, de la que no se puede prescindir, como muy bien decía nuestro querido amigo Juan de Linares.

José María GOMIS SEGUI

SERVICIO FILATELICO DE CORREOS  
MATASELLOS MANUALES Y MECANICOS UTILIZADOS  
POR ESTE SERVICIO

# Programación de TVE

DOMINGO

11  
JUNIO

## PRIMERA CADENA

PROGRAMACION  
DE MADRUGADA

00,35, FILMOTECA TV

«Enrique IV»

02,25, VALOR PARA FRACASAR

03,20, EL FUGITIVO

04,10, LARGOMETRAJE

«Se acabó la gasolina»

La familia Tuttle sólo tiene una ambición en la vida: no trabajar. A la casa familiar de la Bahía Pop en Tahití, regresa Chester, el hijo mayor y es recibido con entusiasmo por su padre Jonás, la abuela y su numerosísima familia de más de veinte miembros. Los Tuttle están sin un centavo y Chester ha traído de su viaje un gallo de pelea con el cual piensan apostar mucho y hacerse ricos.

05,40, EL TIEMPO  
QUE VIVIMOS

06,40, JAZZ ENTRE AMIGOS

07,35, LARGOMETRAJE

«El último baluarte»

El capitán Shafter de la caballería americana es expulsado del ejército por golpear a un oficial. No obstante, su vocación y el deseo de servir a su país le hace volver a ingresar como soldado raso en otro destacamento. Es la época en la que se teme una alianza de las tribus indias y que, una vez realizada, dará origen a la gran matanza de la batalla de Big Horn.

9,00, SOPA DE GANSOS

9,30, UN CESTO LLENO  
DE LIBROS

10,00, EL DIA DEL SEÑOR.  
SANTA MISA

11,00, AVANCE TELEDIARIO

11,05, CONCIERTO

12,05, PUEBLO DE DIOS

12,35, NUEVA GENTE

13,35, AUTOPISTA  
HACIA EL CIELO

14,30, DOMINGO REVISTA

15,00, TELEDIARIO  
FIN DE SEMANA

15,30, EL TIEMPO

15,40, SEABERT

16,05, LA COMEDIA

«Si ella lo supiera»

Una gran dama inglesa, esposa de un fiel salvaguarda de los valores más tradicionales, toma de pronto una insólita decisión: quiere convertirse en cantante de ópera. Aquello significa el derrumbe de todo un mundo celosamente custodiado.

17,50, DIBUJOS ANIMADOS

18,15, JUEGO DE NIÑOS

18,40, ALF

19,05, EL GRAN SECRETO

20,00, WAKU-WAKU

20,30, TELEDIARIO  
FIN DE SEMANA

21,05, EN PORTADA

21,35, EL TIEMPO ES ORO

22,45, DOMINGO CINE

«El lago azul»

Richard y Emmeline, dos ni-

ños que viajan en un velero, camino de San Francisco, logran salvarse del incendio del barco, en compañía de un viejo marinero. A punto de morir de sed descubren un grupo de pequeñas islas. Allí vivirán y crecerán hasta que, adolescentes, su relación sufrirá un brusco cambio.

00,40, AVANCE INFORMATIVO

00,45, CLASICOS EN BLANCO Y  
NEGRO

«Sangre, sudor y lágrimas»

Durante la Segunda Guerra Mundial, un destructor inglés destruido por los alemanes y sus escasos supervivientes vivirán una trágica odisea, a la espera de ser rescatados. Será cuando cada uno de ellos se enfrente, recapitule sobre lo que fue su vida, toda «una cuenta atrás», ya sin escapatoria.

02,45, DESPEDIDA Y CIERRE

## SEGUNDA CADENA

11,45, CARTA DE AJUSTE

11,59, APERTURA  
Y PRESENTACION

12,00, DOMINGO DEPORTE

18,30, SESION DE TARDE

Ciclo: Musical americano

«Té para dos»

Un financiero americano en bancarrota promete a su sobrina, que es cantante, 25.000 dólares si le deja tranquilo durante 24 horas, y no le asedia a preguntas.

20,10, REMINGTON STEELE

21,00, BALONMANO

22,30, ESTUDIO ESTADIO

02,00, DESPEDIDA Y CIERRE

LUNES  
12  
JUNIO

**PRIMERA CADENA**

- 7,45, CARTA DE AJUSTE
- 7,59, APERTURA
- 8,00, BUENOS DIAS
- 8,30, TELEDIARIO MATINAL
- 9,00, POR LA MAÑANA

Dirección y presentación: Jesús Hermida.  
Los contenidos de las series incluidas son:

— DERECHO DE AMAR

«Episodio n.º 8»

— SANTA BARBARA

«Episodio n.º 29»

- 13,00, EL PAJARO LOCO
- 13,30, 3 X 4
- 14,30, INFORMATIVOS TERRITORIALES
- 14,55, CONEXION CON LA PROGRAMACION NACIONAL
- 15,00, TELEDIARIO
- 15,30, ELECCIONES AL PARLAMENTO EUROPEO 1989
- 15,45, FALCON CREST
- 16,40, POR LA TARDE
- 17,55, AVANCE TELEDIARIO
- 18,00, LOS MUNDOS DE YUPI
- 18,30, RELOJ DE LUNA

«Episodio núm. 3»

- 19,00, DALE LA VUELTA
- 19,30, DE PELICULA
- 20,30, TELEDIARIO
- 21,05, EL TIEMPO
- 21,10, ELECCIONES AL PARLAMENTO EUROPEO 1989.
- 21,35, EL PRECIO JUSTO
- 23,15, EL LOCAL DE FRANK

«Frank entra en el club»

Frank considera que puede ser buena idea y beneficioso para su negocio pertenecer a un club privado. Es invitado al club de «C» y cuando los empleados se enteran, piensan que no será capaz de pasar el «examen de la bolsa».

- 23,45, DOCUMENTOS TV  
(Repetición:  
Sábado 17, a las 03,40)
- 00,45, TELEDIARIO
- 01,05, TELEDEPORTE
- 01,20, LA NOCHE
- 02,00, ESTRENOS TV.
- 03,30, DESPEDIDA Y CIERRE

**SEGUNDA CADENA**

- 12,30, CARTA DE AJUSTE
- 12,39, APERTURA
- 12,40, ELECCIONES AL PARLAMENTO EUROPEO 1989
- 13,00, PROGRAMACION CENTROS TERRITORIALES
- 14,15, ELECCIONES AL PARLAMENTO EUROPEO 1989
- 14,30, INFORMATIVOS TERRITORIALES

- 15,00, TELEDIARIO
- 15,30, JAPON, ESPIRITU Y FORMA  
«Episodio núm. 1»
- 16,30, ELECCIONES AL PARLAMENTO EUROPEO 1989
- 16,50, CABALLO VIEJO  
«Episodio núm. 48»
- 17,35, SI AMANECE MAÑANA  
«Episodio núm. 5»

Tracey se entrena para operar a gran escala. Embarca en un lujoso crucero, coincide nuevamente con Jeff Stevens y ambos organizan una apuesta fraudulenta iniciándose así una unión sentimental y profesional.

- 18,25, FM-2
- 18,55, TOROS
- 21,15, MUNDO DEPORTE
- 21,45, EL MIRADOR
- 22,05, CINE CLUB

CICLO: Nikita Mihalkov

«Sin testigos»

Un hombre ya maduro vuelve inesperadamente al piso de la mujer con la que estuvo casado y a la que abandonó para ascender con más facilidad en la carrera profesional. Ahora trata de impedir que ésta se case con un personaje importante al que perjudicó en su día con procedimientos poco limpios. El reencuentro de la pareja se convierte en un descenso a los infiernos de su propia relación anterior y en una implacable confrontación entre dos maneras de entender la vida.

- 23,40, ULTIMAS PREGUNTAS
- 00,10, JAZZ ENTRE AMIGOS
- 01,05, DESPEDIDA Y CIERRE



MARTES

13

JUNIO

### PRIMERA CADENA

- 7,45, CARTA DE AJUSTE
- 7,59, APERTURA
- 8,00, BUENOS DIAS
- 9,00, POR LA MAÑANA  
— DERECHO DE AMAR  
«Episodio n.º 9»  
— SANTA BARBARA  
«Episodio n.º 10»
- 13,00, JOHNNY QUEST
- 13,30, 3 X 4
- 14,30, INFORMATIVOS TERRITORIALES
- 14,55, CONEXION CON LA PROGRAMACION NACIONAL
- 15,00, TELEDIARIO
- 15,30, ELECCIONES AL PARLAMENTO EUROPEO 1989
- 15,45, FALCON CREST
- 16,40, POR LA TARDE
- 17,55, AVANCE TELEDIARIO
- 18,00, LOS MUNDOS DE YUPI
- 18,30, EL MISTERIO DE LA FLOR MAGICA
- 19,00, PASOS

«Exprímeme el cerebro»

El lenguaje es el primer signo y seña de identidad de los jóvenes.

También son analizados en este programa otras formas comunicativas, como: comic, graffittis e incluso programas de radio, donde el lenguaje juvenil tiene la última palabra.

- 19,30, ENTRE LINEAS
- 20,00, CASA DE LOCOS
- 20,30, TELEDIARIO
- 21,05, EL TIEMPO
- 21,10, ELECCIONES AL PARLAMENTO EUROPEO 1989
- 21,35, LA LUNA
- 22,35, SESION DE NOCHE

CICLO: «Parejas de Hollywood»

«Vacaciones en Roma»

La princesa Ana, heredera del trono de un país europeo, realiza una gira por Europa para darse a conocer a los Gobiernos occidentales, que tiene su meta en Roma.

Ana está harta de su vida de representación, discursos, banquetes y falsedad, y una noche escapa de su palacio de la Embajada y sale a recorrer, de incógnito, las calles de la capital italiana.

Por azar conoce a Bradley, un periodista que forma parte de a rueda de prensa que al día siguiente tiene cita precisamente con Ana, la princesa heredera.

- 00,45, TELEDIARIO
- 01,05, TELEDEPORTE
- 01,20, TESTIMONIO
- 01,25, LA NOCHE
- 02,00, FILMOTECA DEL MARTES  
«El hombre del carrito»
- 03,40, DESPEDIDA Y CIERRE

### SEGUNDA CADENA

- 12,30, CARTA DE AJUSTE
- 12,39, APERTURA
- 12,40, ELECCIONES AL PARLAMENTO EUROPEO 1989

- 13,00, PROGRAMACION CENTROS TERRITORIALES
- 14,30, INFORMATIVOS TERRITORIALES
- 15,00, TELEDIARIO
- 15,30, JAPON, ESPIRITU Y FORMA
- 16,30, ELECCIONES AL PARLAMENTO EUROPEO 1989
- 16,50, CABALLO VIEJO
- 17,35, LA COMEDIA MUSICAL ESPAÑOLA  
«Cinco minutos nada menos»
- 19,20, EL TIEMPO QUE VIVIMOS

(Repetición: Domingo 18, a las 05,00, en TVE-1).

El programa desarrolla en paralelo dos historias contadas y vividas en la isla de Palma de Mallorca.

Por un lado se sigue a un grupo de ancianos que visitan la isla en un viaje organizado, que les lleva a hacer excursiones, como por ejemplo, al Monasterio de Lluch y a las Cuevas del Drach. Por otro lado, Inma de Santis recorre la isla junto a José María Llompart, pianista, dando otro punto de vista sobre este viaje.

- 20,15, PERFILES DE LA AVIACION
- 21,15, MUNDO DEPORTE
- 21,45, EL MIRADOR
- 22,00, EL NUEVO ESPECTADOR
- 23,00, TENDIDO CERO
- 23,30, SUPLEMENTOS-4  
«España en la presidencia europea»
- 00,00, LA BUENA MUSICA  
«Solistas y conjuntos»
- 01,00, DESPEDIDA Y CIERRE

MIÉRCOLES

14  
JUNIO

**PRIMERA CADENA**

7,45, CARTA DE AJUSTE

7,59, APERTURA

8,00, BUENOS DIAS

9,00, POR LA MAÑANA

Dirección y presentación: Jesús Hermida.

— DERECHO DE AMAR

«Episodio n.º 10»

— SANTA BARBARA

«Episodio n.º 31»

13,00, LOS OSOS BERENSTAIN

«Por mi esfera de cristal,  
que soy la adivinadora»

13,30, 3 X 4

14,30, INFORMATIVOS  
TERRITORIALES

14,55, CONEXION CON  
LA PROGRAMACION  
NACIONAL

15,00, TELEDIARIO

15,35, FALCON CREST

16,30, POR LA TARDE

17,55, AVANCE TELEDIARIO

18,00, LOS MUNDOS DE YUPI

18,30, EL MUCHACHO  
Y EL ELEFANTE

19,00, EL CESTO  
LLENO DE LIBROS

19,30, HABLANDO CLARO

20,00, THROB

«El genio»

Zach proclama la brillante idea de Sandy para un video musical como si hubiera surgido de él mismo. La industria musical le aclama como un genio.

20,30, TELEDIARIO

21,00, EL TIEMPO

21,15, EL ATLANTICO

22,25, CANCION TRISTE  
DE HILL STREET

«Ambición frustrada»

Furillo debe ayudar a un compañero, capitán de otra Comisaría, en la que los problemas raciales se empiezan a desbordar.

Norman es sospechoso de estar implicado en diversos robos cometidos en los domicilios de los que él detiene.

23,25, FUERA DE SERIE

00,45, TELEDIARIO

01,05, TELEDEPORTE

01,25, LA NOCHE

02,00, REPOSICIONES TVE

«Tron»

K. Flynn ha sido, desde niño, un fanático de los «video-juegos» y muy pronto se convertirá en uno de los ingenieros de ordenadores más importantes del país.

Ha investigado en la mecánica de estos aparatos hasta llegar a crear varios y apasionantes «juegos», que le son robados por otra eminencia de la profesión —el doctor Dillinger—, quien, para demostrar su superioridad, convierte a Flynn en un lenguaje de ordenador: el programa Tron.

03,35, DESPEDIDA Y CIERRE

**SEGUNDA CADENA**

12,45, CARTA DE AJUSTE

12,59, APERTURA

13,00, PROGRAMACION  
CENTROS  
TERRITORIALES

14,30, INFORMATIVOS  
TERRITORIALES

15,00, TELEDIARIO

15,30, JAPON,  
ESPIRITU Y FORMA

«Episodio núm. 3»

16,30, CABALLO VIEJO

«Episodio n.º 50»

17,15, BALONCESTO.  
TORNEO NBA

19,00, PLACTIC

19,55, SECUENCIAS

20,50, VIA OLIMPICA

20,50, OPERA

«Lucrecia Borgia»

Retransmisión en directo desde el Gran Teatro del Liceo de Barcelona, de la ópera Lucrecia Borgia, de G. Donizetti, con Alfredo Kraus, Joan Sutherland, Martine Dupuy, Simone Alaimo.

Director de escena, Petrika Lonnesco, y director musical, Richard Doninge.

NOTA: En el intermedio de la ópera se emitirá el espacio «El mirador».

00,30, EL POETA EN SU VOZ

«Juan Gil-Albert»

El poeta Juan Gil-Albert recita en Valencia los siguientes poemas: «Con el Cristo», «A una casa de campo» (elegía), «Despedida de un año» (1936), «A un carretero que cantaba», «Homenaje a Játiva».

00,45, TIEMPO DE CREER

01,00, DESPEDIDA Y CIERRE

**JUEVES**  
**15**  
**JUNIO**

**PRIMERA CADENA**

- 7,45, CARTA DE AJUSTE
- 7,59, APERTURA
- 8,00, BUENOS DIAS
- 9,00, POR LA MAÑANA
  - DERECHO DE AMAR
    - «Episodio n.º 11»
  - SANTA BARBARA
    - «Episodio n.º, 32»
- 13,00, SCOOBY DOO
  - «Jamás persigas a un hombre mono»

El hombre mono de la película que se está rodando no es un personaje de ficción, sino el auténtico hombre mono de una antigua leyenda.
- 13,30, 3 POR 4
- 14,30, INFORMATIVOS TERRITORIALES
- 14,55, CONEXION CON LA PROGRAMACION NACIONAL
- 15,00, TELEDIARIO
- 15,35, FALCON CREST
- 16,30, POR LA TARDE
- 17,55, AVANCE TELEDIARIO
- 18,00, LOS MUNDOS DE YUPI
- 18,30, POPPLES
- 19,00, SOPA DE GANSOS
- 19,30, CON LAS MANOS EN LA MASA
- 20,00, ESPECIAL ELECCIONES

- 20,30, TELEDIARIO
- 21,00, EL TIEMPO
- 21,15, LA LEY DE LOS ANGELES

«Episodio núm. 3»

Abby se instala por su cuenta y Arnie le aconseja que lo que necesita es el apoyo y empuje publicitario. Jonathan no admite que se cuestione su capacidad, poniendo a Cifuentes como ayudante, en un caso demasiado importante en el que una mujer demanda a una empresa, cuyo presidente, fanático del montañismo juzgaba el temple de sus empleados, invitándolos a hacer escaladas, muriendo su marido en una de ellas.

- 22,15, PUNTO Y APARTE
- 00,00, TELEDIARIO
- 00,20, TELEDEPORTE
- 00,35, LA NOCHE
  - «El mundo por montera»
- 02,00, PRODUCCION ESPAÑOLA
  - «Manuel y Clemente»

En marzo de 1968, cuatro niñas del pueblo sevillano de El Palmar de Troya, aseguraron haber visto a la Virgen sobre un matorral. Mentían para justificar no haber ido aquel día a clase. Sin embargo, muy pronto el lugar es tomado por multitud de «videntes» —que libraron una verdadera batalla para hacerse con la «exclusiva» del milagro. Dos pícaros se imponen: Manuel y Clemente.

- 03,30, DESPEDIDA Y CIERRE

**SEGUNDA CADENA**

- 12,45, CARTA DE AJUSTE
- 12,59, APERTURA
- 13,00, PROGRAMACION CENTROS TERRITORIALES

- 14,30, INFORMATIVOS TERRITORIALES
- 15,00, TELEDIARIO
- 15,30, JAPON, ESPIRITU Y FORMA

«Episodio núm. 4»

- 16,30, CABALLO VIEJO
  - «Episodio núm. 51»

Reencarnación continúa su particular batalla con Epifanio. El Sr. Santacruz y Yadira siguen su flirteo particular...

- 17,15, PRIMERA FUNCION
  - «Vengan corriendo que les tengo un muerto»
- 19,00, EL PLANETA MILAGROSO
  - «El nacimiento de las grandes cordilleras»

- 20,00, MELOMANOS
- 21,00, MUNDO DEPORTE
- 21,30, EL MIRADOR
- 22,00, SUPLEMENTOS-4
- 22,40, JUEVES CINE
  - «Latino»

Eddie es un soldado profesional, veterano de la guerra de Vietnam. Forma parte de las tropas norteamericanas que, bajo pretexto de maniobras en la frontera hondureña, preparan una gran operación antisandinista en Nicaragua. Eddie conoce a Marlene, joven nicaragüense y se enamora de ella, lo que le permitirá llegar a un mejor conocimiento de la realidad del país y producirá un profundo cambio en sus convicciones.

- 00,35, METROPOLIS
- 01,05, GOLF
  - «Open USA» (Resumen)
- 01,50, DESPEDIDA Y CIERRE

VIERNES  
**16**  
JUNIO

**PRIMERA CADENA**

7,45, CARTA DE AJUSTE

7,59, APERTURA

8,00, BUENOS DIAS

9,00, POR LA MAÑANA

— DERECHO DE AMAR

«Episodio n.º 12»

— SANTA BARBARA

«Episodio n.º 33»

13,00, LOS PEQUEÑOS  
PICAPIEDRA

«La maldición del diamante  
de esmeralda»

Como complemento del disfraz de Cleopatra que Esmeralda lucirá en su fiesta, decide exhibir en su cabeza el diamante de la familia sobre el cual, según la versión de Jaime su mayordomo, pesa una terrible maldición.

13,30, TRES X CUATRO

14,30, INFORMATIVOS  
TERRITORIALES

14,55, CONEXION  
CON LA PROGRAMACION  
NACIONAL

15,00, TELEDIARIO

15,35, FALCON CREST

16,30, POR LA TARDE

17,55, AVANCE TELEDIARIO

18,00, FRAGUEL ROCK

18,30, LA LINTERNA  
MAGICA

19,30, EL HOMBRE Y EL MAR

20,00, VIVE COMO QUIERAS

20,30, TELEDIARIO

21,00, EL TIEMPO

21,15, EN FAMILIA

22,25, VIERNES CINE

«Alegías de un viudo»

Intérpretes: Walter Matthau, Glenda Jackson, Art Carney, Richard Benjamín.

El doctor Charles Nichols ejerce como cirujano en un hospital de Los Angeles. Viudo desde hacer tres meses, trata de adaptarse a la nueva situación, en la que no faltan aventuras. Conoce a Ann, una divorciada a la que interviene de fractura de mandíbula. Después de cenar con ella le proporciona un empleo en un hospital. En su relación se plantean, inicialmente, una prueba de dos semanas, pero la viuda de un millonario que ha fallecido en la mesa de operaciones, pondrá en dificultades al hospital y a la pareja.

00,15, TELEDIARIO

00,35, TELEDEPORTE

00,50, LA NOCHE

02,00, LARGOMETRAJE

«El hombre atrapado»

Intérpretes: Walter Pidgeon, Joan Bennett, George Sanders, John Carradine, Roddy McDowall, Heather Thatcher, Ludwig Stossel.

Un cazador británico, el capitán Tharndike, se halla en Alemania practicando su afición favorita. Por una casualidad, hallándose en Berchteegaden, de pronto tiene a Hitler en la mira de su rifle. Sin embargo pierde la ocasión de matar al dictador, y es atrapado y torturado por la Gestapo. Consigue escapar y huir a Londres, donde será perseguido por los nazis con enorme tenacidad.

**SEGUNDA CADENA**

12,45, CARTA DE AJUSTE

12,59, APERTURA

13,00, PROGRAMACION  
CENTROS  
TERRITORIALES

14,30, INFORMATIVOS  
TERRITORIALES

15,00, TELEDIARIO

15,30, JAPON, ESPIRITU  
Y FORMA

16,25, CINE ESPAÑOL

«Tres de la Cruz Roja»

Intérpretes: Tony Leblanc, Manuel Gómez Bur, José Luis López Vázquez, Ethel Rojo, Mara Cruz, Licia Calderón, Jesús Puente.

Pepe, Jacinto y Manolo, tres íntimos amigos y, además, forofos del fútbol, buscan la forma de entrar gratis en los estadios y para ello se enrolan como sanitarios en la Cruz Roja. Pero lo que esperan que sea una bicocha, acaba siendo para ellos una abnegación, una absoluta entrega desinteresada.

17,55, TOROS

Corrida benéfica Asproha. Desde Albacete. Toros de D. Samuel Flores para los diestros: José Luis Parada, Roberto Domínguez y Rafi Camino. Comentarios: Fernando Fernández Román.

20,00, EL MUNDO DEL CABALLO

20,25, CONCIERTO DE LA ORQUESTA SINFONICA DE RTVE

22,15, A TRAVES DEL ESPEJO

«La nueva narrativa española»

23,45, CERCA  
DE LAS ESTRELLAS

02,15, GOLF

03,00, DESPEDIDA Y CIERRE

**SABADO**

**17**  
**JUNIO**

**PRIMERA CADENA**

**PROGRAMACION  
DE MADRUGADA**

03,40, **DOCUMENTOS TV.**

(Repetición)

«El ojo del periodista»

04,40, **CORRUPCION EN MIAMI**

«De entre los muertos»

Llega a la ciudad el ataúd con los restos de «Letva», jefe de una secta budú. Crockett y Tubbs vigilan todos los movimientos de sus miembros y especialmente al heredero, Silvio Rumulus.

05,30, **LA BUENA MUSICA**

«Solistas y conjuntos»

06,00, **DE PELICULA**

07,30, **LARGOMETRAJE**

«La princesa y el pirata»

El velero Mary Ann, que viaja de Europa a América, es abordado por un terrible pirata apodado «El Garfio». El buque no transporta oro, pero sí algo mucho más valioso para el pirata: una bella princesa, por la que un magnate caribeño ofrece una fuerte suma de dinero.

**PROGRAMACION  
MATINAL**

09,05, **LA ROSA AMARILLA**

«Infierno sin fuego»

Chance recibe una carta de un antiguo amigo de prisión, Tous Gilmor, a quien debe mucho y aprecia. Chance y Corin siguen con problemas en su relación. Marlen Jansen

defiende los intereses de su hijo Whit en la Rosa Amarilla, informada por Jeff Hollister de la renuncia a la explotación petrolífera de las tierras.

10,00, **CAJON DESASTRE**

13,15, **LOTERIA**

13,30, **SUPLEMENTOS-4**

14,30, **SABADO REVISTA**

15,00, **TELEDIARIO  
FIN DE SEMANA**

15,30, **EL TIEMPO**

15,35, **FERDY**

16,05, **PRIMERA SESION**

«Cantinflas en el teatro»

Tres huerfanitos, recogidos en un hospicio, se sienten hermanos y deciden escapar a fin de que no les separen. Se dedican al espectáculo. La chica canta y ellos hacen reír al público. Ya de mayores, su representante se inclina por ayudar a la chica. Y la ofrece a un productor. Este que perdió a su mujer al nacer su hijito lo tuvo que llevar al hospicio por carecer, entonces, de medios económicos.

17,20, **DIBUJOS ANIMADOS**

17,45, **ROCKOPOP**

19,35, **MC. GYVER**

«Tres en la carretera»

Un antiguo amigo de McGyver queda con él en un lugar apartado de la civilización. En el encuentro éste resulta asesinado, McGyver desconoce la causa de la cita. En el viaje de regreso es ayudado por un extractor y su esposa y los tres son atacados por unos traficantes que buscan la mercancía del amigo de McGyver.

20,30, **TELEDIARIO  
FIN DE SEMANA**

21,05, **INFORME SEMANAL**

22,25, **SABADO NOCHE**

23,30, **LA DAMA DE BLANCO**

«Episodio núm. 5»

00,30, **AVANCE INFORMATIVO**

**SEGUNDA CADENA**

12,45, **CARTA DE AJUSTE**

12,59, **APERTURA Y  
PRESENTACION**

13,00, **OBJETIVO-92**

«Atletismo»

Desde el Estadio Municipal de Segovia, atletismo nacional masculino. Se darán cita más de 100 atletas que disputarán 17 pruebas.

15,00, **ESTADIO-2**

-Pelota.  
-Voleibol.  
-Atletismo.  
-Gimnasia rítmica deportiva.  
-Esquí acuático.

22,00, **BUSCANDO  
EL ARCO IRIS**

«Episodio núm. 5»

Paula publica los poemas de Gilly Wheeler que atribuye a Jake, y es motivo de disputa entre él y Chris. Eckleberg sabotea las reservas de alcohol de Benny y Chris, y éste desesperado, sufre un accidente al salirse su coche de la carretera. Jake decide revelar a Paula la verdad acerca de su compañero de guerra y los poemas.

23,40, **DIALOGOS  
CON LA MUSICA**

La joven pianista madrileña Ana María Labad, ofrece un recital con obras de Schubert, Liszt, y de los bolivianos Viscarra-Monje y Palmero.

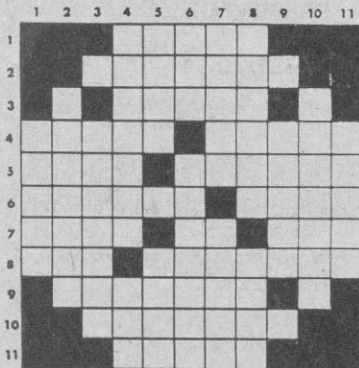
00,10, **ESTADIO-2**

-Golf.

02,30, **DESPEDIDA Y CIERRE**

# TIEMPO LIBRE

## CRUCIGRAMA



**HORIZONTALES.**— 1: Roca grisácea, de carbonato de calcio y arcilla. 2: Dícese del habitante del globo terrestre con relación a otro que ocupa un punto diametralmente opuesto. 3: Mamífero carnívoro, félido (femenino). 4: Desmenuza con el rallador. Borracha. 5: Siente aversión. Hiera con saetas. 6: Susurró, habló entre dientes. Letras de

“subir”. 7: Repetición de un sonido debida a su reflexión (Pl). Dios de los antiguos egipcios. Al revés. apócope de tanto. 8: Al revés, prefijo que significa nuevo. Atrapada. 9: Espantaste la caza y la acosaste hasta el sitio donde se le ha de tirar. 10: Turbado, inquietado. 11: Que tiene hueso.

**VERTICALES.**— 1: Personaje principal de una tragedia de Shakespeare. 2: Individuo de cierta secta de judíos. 3: Adulación. 4: Hacéis mella. El “yo”. 5: Superficie. Nación. 6: Corriente continua de agua. pretérito de la conjugación griega, que equivale al indefinido castellano. 7: Partículas existentes en los cromosomas que producen los caracteres hereditarios (Pl). Elevadas. 8: Terminas. En poesía, alegre, plácido. 9: Junte. 10: Cercado, rodeado. 11: Arteria principal que arranca del corazón.

## FRASES CELEBRES

### Coces contra un aguijón.

Verso final de la moraleja de la fábula de Samaniego. La serpiente y la lima, donde expresa la inutilidad de revolverse contra el que tiene más fuerza.

Quien pretende sin razón / al más fuerte derribar / no consigue sino dar / coces... etc.

### Anda y que te mate el Tato.

Alude el famoso torero Antonio Sánchez (a) «El Tato», que llegó a ser uno de los hombres más populares de su época (1831-1849). Como según refieren las crónicas despachaba los toros que era un primor, la invitación de que a un cristiano le despachase, equivalía a poner en duda la fidelidad de su esposa...

### Estar en la cabeza del aura.

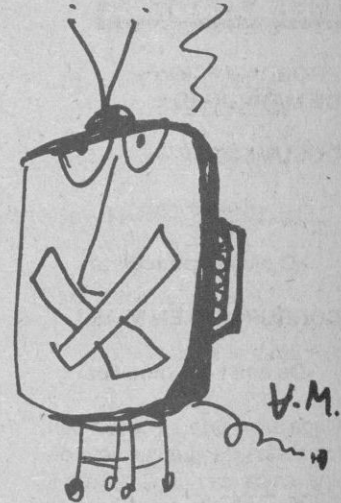
O estar en el pico del aura una cosa. Frase similar de Cuba para indicar que una cosa es imposible. El aura es un ave de rapina que remonta mucho el vuelo, a la que llaman en Méjico «sapilote».

### Esos son mis poderes.

El Cardenal Cisneros, enseñando desde el balcón de su casa las culebrinas y los arcabuces de Orán, formados en las Vistillas, a los grandes señores que le demandaban con cuáles poderes gobernaba el reino, fallecido Fernando V. Es la muerte de la oligarquía española; la huella de los Reyes Católicos y de toda su política; la profecía de Carlos I y Felipe II. Además de todo esto, la frase es de dudosa autenticidad.

## UMOR SIN ACHE

LO QUE HA MEJORADO ESPAÑA CON LA HUELGA DE LA TELEVISION



*España ha mejorado una barbaridad con la reciente huelga de la televisión. En pocas horas el país dio un cambiazio tan impresionante que no lo conocía ni su abuela. Cómo habrá sido la cosa, que en medios gubernativos se temió muy seriamente por sus consecuencias, ante una posible pérdida de nuestra identidad celtibérica.*

*En los hogares españoles el silencio del aparato ha sido sobrecogedor. Los matrimonios han comenzado a hablar, a dialogar y contrastar pareceres. Han existido reconciliaciones enterecedoras y también separaciones, pero amistosas y civilizadas, sin necesidad de abogados. Tanto es así, que los colegios de abogados de Plasencia, Tomelloso y La Bañeza y la asociación nacional de especialistas en separaciones matrimoniales «La Cizaña Jurídica» han presentado una queja al gobierno por las consecuencias devastadoras de la huelga televisiva en sus legítimos intereses profesionales.*

*En cuanto a la relación paternofilial, la huelga ha potenciado con su silencio pantallil actitudes de reconocimiento y diálogo insospechadas. Padres ha habido que han caído en la cuenta—al no tener que estar pendientes de la tele—de que tenían hijos ya de veintidós años, en edad militar, pues no les habían mirado a la cara desde los tres meses. En Soría, el matrimonio compuesto por don Genaro Cifuentes y doña Encarnación Mantecas cayó en la cuenta—cuando se produjo el silencio en el aparato—de que la abuela llevaba muerta ya tres meses y ellos ni se habían enterado por culpa de «El precio justo»; la abuela estaba en la carbonera, pues el gato se la había llevado allí jugando.*

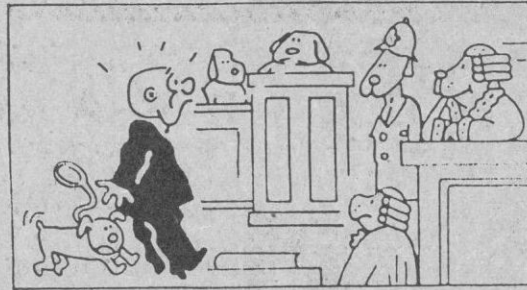
*Otro gremio que está que ni se lo cree es el de los libreros. En Badajoz, en tres días de huelga se vendieron 24 libros. «¡Esto es asombroso!—manifestó a los medios de comunicación el presidente de la asociación de libreros don Remigio Calzadilla—. ¡En Badajoz nunca se ha leído ni un libro, y en las papelerías sólo vendíamos plumieres, gomas y biblias de adorno!».*

*Por otro lado, la salud pública ha mejorado un montón con la huelga. Las enfermedades mentales y las meningitis han experimentado un notable descenso. Tanto es así, que el colectivo «médicos pro vida padre» ha pedido la abolición inmediata del derecho de huelga en televisión española. ¡Nunca llueve a gusto de todos!*

ALAMEDO DEL PARRAL Y DIEZ

# LOS SIETE ERRORES

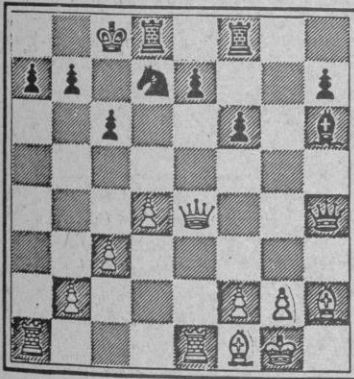
Al copiar el dibujo, el autor cometió siete errores. ¿Sería Vd. capaz de descubrirlos?



## Problemas de ajedrez

NEGRAS

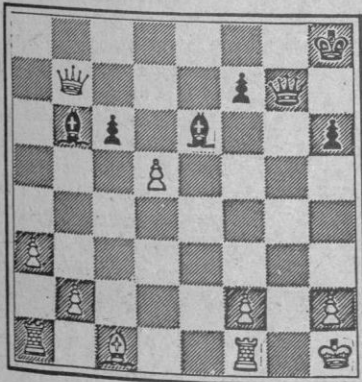
Por HARRY SMITH



BLANCAS

Juegan blancas y dan mate en dos.

NEGRAS



BLANCAS

Juegan negras y dan mate en tres. ¿Cómo?

## PROBLEMA DE LOGICA

SENTADA	Izquierda			Derecha
NOMBRE				
REVISTA				
TIEMPO				
FRECUENCIA				

Cuatro señoras ocupan tocadores consecutivos en una peluquería. Con los datos que le damos a continuación, y si los mecanismos de su lógica funcionan bien, tendrá que deducir la colocación en las correspondientes casillas del nombre de cada una de ellas, el tipo de revista que está leyendo, el tiempo que está en la peluquería y la frecuencia con la que suele venir a ésta.

- 1.- La Sra. de Jamois lee una revista de tipo informativo.
- 2.- La Sra. de Villers ocupa el tocador de la izquierda del todo.
- 3.- La señora que va de tarde en tarde a la peluquería tarda en arreglarse dos horas.
- 4.- La señora que lee una revista femenina se halla sentada inmediatamente a la izquierda de la Sra. de Jamois.
- 5.- La Sra. de Serra va todas las semanas a la peluquería y se senta inmediatamente a la derecha de la Sra. de Morell.
- 6.- La que lee una revista de sociedad se halla inmediatamente a la izquierda de la que tarda media hora.
- 7.- La que va cada quince días no lee una revista de sociedad.
- 8.- La de la derecha del todo tarda hora y media, no lee una revista de cine.
- 9.- La que tarda dos horas se halla sentada inmediatamente a la derecha de la que va cada quince días.
- 10.- Una de las señoras viene por primera vez a esta peluquería.
- 11.- La señora que viene cada quince días tarda una hora.

# HOROSCOPO

PARA LA SEMANA DEL 12 AL 18 DE JUNIO

<u>ARIES (21 marzo a 20 abril)</u>	
	SALUD R TRABAJO M DINERO E AMOR P
<u>TAURO (21 abril a 20 mayo)</u>	
	SALUD B TRABAJO E DINERO M AMOR B
<u>GEMINIS (21 mayo a 21 junio)</u>	
	SALUD R TRABAJO B DINERO P AMOR E
<u>CANCER (21 junio a 21 julio)</u>	
	SALUD B TRABAJO P DINERO B AMOR R
<u>LEO (22 julio a 21 agosto)</u>	
	SALUD E TRABAJO B DINERO R AMOR B
<u>VIRGO (22 agosto a 22 sept.)</u>	
	SALUD B TRABAJO E DINERO P AMOR R

<u>LIBRA (23 sept. a 22 oct.)</u>	
	SALUD M TRABAJO R DINERO B AMOR E
<u>ESCORPION (23 oct. a 22 nov.)</u>	
	SALUD E TRABAJO B DINERO R AMOR E
<u>SAGITARIO (23 nov. a 20 Dic.)</u>	
	SALUD E TRABAJO B DINERO R AMOR P
<u>CAPRICORNIO (21 Di. a 19 En.)</u>	
	SALUD E TRABAJO R DINERO B AMOR M
<u>ACUARIO (20 Enero a 18 Feb.)</u>	
	SALUD B TRABAJO M DINERO E AMOR R
<u>PISCIS (19 Feb. a 20 marzo)</u>	
	SALUD E TRABAJO M DINERO B AMOR E

CLAVE DE SIGNOS

E = Excelente. - B = Bueno. - R = Regular. - M = Malo. - P = Pésimo.

## SOLUCIONES A TIEMPO LIBRE

### PROBLEMA DE LOGICA

**Nombre:** Villers, Morell, Serra, Jamois.  
**Revista:** Cine, sociedad, femenina, informativa.  
**Tiempo:** Una hora, dos horas, media hora, hora y media.  
**Frecuencia:** Cada 15 días, de tarde en tarde, todas las semanas, es la primera vez que viene.

### SIETE ERRORES

Libro  
Sombra  
Puño  
Botón  
Ocico  
Admiración  
Corbata

### PROBLEMA DE AJEDREZ

1.- D x P+, P x D  
2.- A 6 T mate

1. . . . , A x P+  
2. P 3 A, A x P+  
3. T x A, D 8 C mate

### CRUCIGRAMA

**HORIZONIALES.** -- 1: Marga. 2: Perieco. 3: Leona. 4: Ralla. Ebria. 5: Odiá. Asacto. 6: Musitó. Suir. 7: Ecos. Ra. naT. 8: Pillada. 9: Ojeaste. 10. Agitado. 11: Ososo.  
**VERTICALES.** -- 1: Romeo. 2: Saduceo. 3: Lisonja. 4: Melláis. Ego. 5: Area. País. 6: Río. Aoristo. 7: Genes. Altas. 8: Acabas. Ledo. 9: Reúna. 10: Sitiado. 11: Aorta.