

# El Eco de la Moda

15 NÚMERO SUELTO  
céntimos en toda España

Edición Española de LE PETIT ECHO DE LA MODE, de PARIS  
Se publica los mismos días en España que en Francia con los mismos grabados, patrones cortados  
y texto doctrinal.

SUSCRIPCIÓN 6 Meses. 1 Año.  
En toda España. 4 pts. 7'50



1. Trajes y sombreros alta novedad.

Colorido con la máquina «Aquatipes» (Privilegio para España).

**LA BOCA**

limpia, sana, hermosa, fuerte, tendra y no padecerá dolores de muelas, quien use el **MENTHOLINA** que prepara el Dr. Andreu de xir y los polvos de Barcelona. Su uso perfuma el aliento y fortalece las encías, evitando la oscilación de los dientes **LA BOCA**.

**LAS SEÑORAS**

con menstruaciones difíciles y tardias, usen

**APIOLINA SOL**

Venta en todas las Farmacias de España y América. — BARCELONA: FARMACIA SOL, Cortes, 336.

**TIRAS BORDADAS. Precios de fábrica. Casa C. PUJOLAR. Tapineria, 33. Medias piezas y trozos, sin aumento de precio.**

# ANEMIA

**CURA RADICAL EN 20 DIAS**  
**ELIXIR de SAN VICENTE DE PAUL**  
 Para informes dirigirse á las  
**HERMANAS de la CARIDAD, 105, R. St-Dominique, Paris.**  
**GUINET, Farmacéutico-Químico, 1, Passage Saulnier, Paris.**  
 DEPÓSITO GENERAL EN ESPAÑA: **HIGO de VIDAL y RIBAS, Barcelona**  
 Y TODAS LAS FARMACIAS

1. Trajes y sombreros alta novedad. — I. Sombrero Duce. La forma es de fieltro de todos matices, con ancho casco abollado. Adornan el delantero tres palas de raso y terciopelo espejo de todos colores, reunidas por una misma drapería, de la que surge un flexible cuchillo negro ó gris. La cinta hace juego con la guarnición del delantero. — II. Traje sastre, á medida, tejido homespun alta novedad, de lana pura, pelo vicuña, género inglés. La falda es con volante en forma, y lleva cinco pespunte delante y detrás. Cuerpo-torera escotado delante y detrás, adornado de pespunte. Matices finos: nutria, beige, marino, verde botella, gris. — III. Plastrón de surah, adornado de tiras de terciopelo negro. — IV. Larga corbata zorra del Cáucaso, con cabeza al natural, guarnecida de dos patas y colas de la misma piel. Longitud: 1.50 m. — V. Sombrero sagua. Forma Bretón, alta novedad, levantada en todo el contorno, de fieltro de varios matices, guarnecida de un biés de terciopelo espejo alrededor del casco. El ala en su parte inferior va adornada de un magnífico lazo del mismo terciopelo de todos matices, formando cubre-peñeta. Este sombrero está especialmente confeccionado para jovencitas. — VI. Canotier Elvira, última creación. Forma de fieltro de todos matices; casco ensanchado, con guarnición de cinco bieses de terciopelo espejo sujetos por un lazo de cinta adecuada formando cuatro dobleces. — aconsejamos para estos sombreros los siguientes matices: rojo, doradillo, zafiro, esmeralda, gris y negro.

## NO MAS REUMATISMO

lo cura el maravilloso  
**ACEITE DE LA ANCIANA RAMÓN**

Precio: 2 ptas. Por correo certificado: 2.50. — Los pedidos á la Administración de este periódico, Rambla del Centro, 8 y 10, Barcelona.

## REVISTA DE LA MODA

Muchas de mis lectoras ignoran, estoy de ello segura, todas las bellezas decorativas, toda la riqueza con que se adornan los saloncitos de prueba de nuestras grandes modistas. Unas han adoptado, para que en aquellos resalten bien los colores de las *toilettes*, la decoración de los maravillosos *boudoirs* Luis XVI, de blancas paredes, en cuyos entrepisos figuran escenas pastorales é idílicas; otros saloncitos conservan, por el contrario, toda la severidad de un palacio antiguo, dominando las maderas de tonos oscuros; en algunos las flores constituyen el principal adorno, pues las habitaciones, las escaleras y hasta las ventanas y balcones están cuajados de ellas; otros ofrecen el aspecto de un escenario de tearitro, alumbrado profusamente por focos eléctricos, en el cual las actrices pueden estudiar perfectamente y con toda seguridad los movimientos de sus *toilettes*, las ondulaciones de sus colas, los efectos que en el teatro de verdad han de producir sus lazos y sus flores.

Y en todos estos saloncitos coquetones, alegres, risueños, perfumados, floridos, sirviendo de animados maniqués, se mueven lindas obreras, finas, elegantes, peinadas á maravilla, probándose los mismos vestidos que han confeccionado, para poder ver así mejor las correcciones oportunas. Del mismo modo que al ver en un periódico de modas una *toilette* dibujada á la perfección, la elegimos porque calculamos que nos ha de favorecer asemejándonos al figurín, así, si la vemos colocada en un maniquí vivo, podemos hacernos la ilusión completa de que la vemos como si nosotras mismas la lleváramos y comprendemos muy bien el efecto que nosotras hemos de producir. Este es un recurso habilidoso de las modistas por el que nunca se equivocan, pues presentando el vestido de este modo, le hacen duplicar su valor á los ojos de la parroquiana.

Nada tan bonito y gracioso sobre una mujer vistosa y alta, como las toreras cortas, que forman cuerpos con casi todas nuestras *toilettes* de última moda. Con estas formas que exigen forzosamente los nuevos corsés, hay que optar con decisión por el busto recto, dejando la cintura libre, y desvaneciendo en lo posible las caderas y el vientre. La cintura delgada y redonda no es muy de moda, y aunque este convencimiento os moleste y disguste, creedme, lectoras mías: si no os decidís á modificarla, no conseguiréis, aunque sean excelentes vuestros trajes, poseer el talante distinguido, el aire elegante, en la actual acepción de la palabra. Por otra parte, una buena modista cuidadosa de su fama, no se amoldará á trabajar en un vestido que se haya de llevar con un corsé antiguo. Si en casi todas mis revistas insisto tanto en el tema del corsé, es porque con gran frecuencia recibo cartas de abonadas en las que se me suplica repetidas veces que me ocupe de este particular.

Este tema es inagotable, y no creo que su discusión llegue á aburrir á mis amables lectoras. Por eso no me cansaré de decir que para adoptar las bonitas formas nuevas que deseo describiros, es necesario de todo punto un buen corsé, sobre el cual pueda ceñirse bien la falda-corselete, ajustada en las caderas y ensanchada en el bajo, á la manera de gigantesca corola de un clavel, de bullones dentelados. Todos los volantes que guarnecen los bajos de las faldas, ofrecen una amplitud desmedida, aumentada aún por medio de *plissés* ó paños recortados en punta ó en tiras. Algunas faldas son verdaderas tunicas, colocadas sobre un fondo de falda, guarnecido de un *plissé* muy fruncido. La torera de entretiem po, muy elegante, se hace de tafetán ó terciopelo negro, muy corta, guarnecida todo alrededor de un volantito negro de encaje, sencillo ó doble.

Otra novedad, muy fea por cierto, es una especie de salida de visita, de terciopelo Pompadour, mitad capuchón, mitad visita, que recuerda á la vez la manteleta y la esclavina y hace revivir los abrigos de 1872. Alguna de estas prendas se hace de nutria u otra piel de pelo corto. Esperamos con confianza en que no llegarán á prevalecer estos modelos que en cada estación aparecen, sin que jamás, por fortuna, lleguen á arraigar. Se hacen también manteletas de terciopelo guarnecido de guipure, de encajes ó de *ruches*, con capuchón estilo Luis XVI; pero son ensayos tímidos y no parece que por ahora lleven trazas de imponerse. Como guarnición se llevarán mucho las franjas de seda, de trencilla, de seipilla, pasamanerías y sardinetas. Los galones de oro y plata que tanto primaron durante el pasado invierno, apenas si se verán empleados en los trajes y abrigos de este

año, apareciendo tan sólo y aun extremadamente finos como hilillos, tejidos con los guipures, los encajes, las *soutaches* ó en la trama de la muselina, la gasa y la seda. En cambio, los bordados brillantes, las pedrerías, las perlas, las redecillas de oro y plata predominarán en las guarniciones de nuestras *toilettes* ricas y elegantes.

Los sombreros irán guarnecidos de *ruches*, de puntillas, de flores formando *bouquets*, de penachos de plumas. Muchas plumas blancas, colocadas al azar, parecen surgir del mismo cabello, de tal modo este adorno se combina con el tocado, descendiendo á los lados ó por detrás de él. La mezcla de flores y plumas en un mismo sombrero, que años atrás se hubiera considerado una herejía de lesu gusto, se emplea también este año, y casi no hay sombrero elegante que no luzca esta doble guarnición. He visto en una de las mejores casas de modas un sombrero modernísimo, forrado de raso blanco con adornos de plumas blancas y una *ruche* de encaje, á la vez que un grupo de rosas de terciopelo caía sobre el lado izquierdo del cabello. Otros sombreros se hacen de blanco armiño; algunos de tejidos afelpados, y muchos, en fin, mas sencillos, de fieltro blanco, flexible como el paño drapado y levantados de un lado con un pájaro azul desplegando las alas. Es precioso el efecto de estas alas acariciando las ondulaciones de los cabellos rubios, pudiéndose elegir, como es natural, pájaros de plumas tornasoladas de los colores que se deseen, y como la serie de esos alados seres es inagotable, pueden hacer juego con los mil colores de las draperías, según la imaginación de cada modista.

Para las *toilettes* nuevas, los paños, los terciopelos pekines, los homespuns y los terciopelos flexibles, floreados á la Pompadour, substituirán á las batistas nebulosas de este verano.

Un bonito modelo preparado para una boda que ha de celebrarse en breve, es de terciopelo blanco, fino como seda liberty con florecitas pintadas. El cuerpo está todo él formado de bullones en los ange, interrumpidos por entredoses de guipure; las mangas, bullonadas en la misma forma, van también guarnecidas de entredoses. Rodean la falda, en el bajo, dos *plissés* superpuestos y coronados por un entredós de guipure. Ancho cinturón con caídas de raso musgoso.

El modelo 1.º es un vestido Princesa de terciopelo rosa. Un entredós *plissé* de raso blanco con un vivo de breischtwantz corta la falda; en el bajo del entredós se monta un alto volante en forma, *plissé*. El cuerpo, estilo torera, lleva pequeñas palas que se abrochan sobre el vestido mediante botoncitos de oro. Solapas con muescas redondeadas de raso blanco *plissées* y pequeño biés de breischtwantz; la torera se entrecubre sobre un delantero de raso blanco *plissé* á pliegues transversales con entredoses de muselina de seda blanca fruncida. En lo alto de la camiseta, formando corazón, pequeña punta de terciopelo con botones de oro. Las mangas son anchas de abajo, recortándose sobre un puño muy ajustado de muselina de seda ó de terciopelo.

Otra *toilette* muy sencilla, de homespun de tejido grueso, gris azulado. El cuerpo va *plissé* en grupos de pliegucillos cuadriláteros; un cuello cuadrado, formando estola por delante, de guipure bordado de estrellitas de terciopelo cometa negro, guarnece el cuerpo. En el talle, cinturón de terciopelo negro, anudado en un lazo que cae sobre la falda. Esta es de forma túnica, y lleva al borde un entredós de guipure bordado con estrellitas de terciopelo cometa negro y cae sobre un volante en forma. La manga á pliegues, muy amplia, está cerrada por un alto puño de guipure bordado con estrellitas de cometa negro.

El tejido Pompadour, en cinta ó en pieza, sirve para las guarniciones de nuestros trajes sastre, dándole aspecto más coquetón, más femenino, rompiendo un poco la monotonía de las líneas secas y de los junquillos pespunteados. He aquí un vestido sastre, de paño ligero gris claro, con chaqueta de faldones cortos, rebasando apenas la cintura, en forma de frac por la espalda, entreabriéndose sobre un chaleco de raso Pompadour con florecitas, interrumpido por pequeñas barretas adornadas de grande botones. A la derecha, pinzas formando tirantes y franjas de la misma tela Pompadour, á pequeños pliegues. Las mangas se ensanchan en el codo dejando escapar un bonito bullón, de tela Pompadour, ceñido en seguida por un alto puño de paño gris, como el del vestido. Falda con volante en forma, cortada por *panneaux* á pliegucillos de tafetán Pompadour, formando anchas palas.

Dos *toilettes* muy sencillas, ahora. Una es de lanilla color tabaco (fig. 2). El cuerpo consta de pequeños pliegues formando palas sobre un canesú de paño blanco, que continúa en una tira por el delantero. En lo alto, pequeño canesú redondo de guipure. Las mangas, *plissées* á todo lo largo, se ensanchan ligeramente en el puño, cerrado mediante otro puño de guipure. La falda va rodeada de un alto volante *plissé* en forma, que termina en palas recortadas sobre una tabla de paño blanco. La otra *toilette* es de lanilla gruesa, azul; el cuerpo, al biés, va listado de pliegues redondos y se abre en dos anchas solapas denteladas recubiertas de tafetán escocés azul y verde, con un biés en forma de tafetán azul sobre un chaleco de bordado, al que sirve de marco un delantero *plissé* de muselina de seda. Las mangas van guarnecidas con puños abullonados, de tafetán azul y verde. Falda en forma recortada sobre *panneaux* de tafetán escocés formando puntas.

Para niña, he aquí ahora un bonito vestido. Es de pekín de terciopelo liberty, listado de finas líneas cerezas negras y blancas. El cuerpo drapado se cruza á un lado, bluseando sobre un alto cinturón de tafetán cereza. Cuello-chal de guipure con un biés de raso cereza pasado por los calados y descendiendo alrededor del cuello para caer sobre la falda en forma, guarnecida de un volante fruncido.

Baronesa de Cleszy.

La naturaleza sabe hacer cuadros de armónicas tonalidades y la aureola de cabellos blancos que rodea los rostros de las personas mayores, les sienta mejor que cualquier otra. ¡Oh! sí. ¡Sin dudal Pero, desgraciadamente, nosotros no dejamos que la naturaleza trabaje libremente: en nuestro siglo de agitación, los cabellos blancos aparecen, no solamente en las cabezas de los ancianos, sino en las de personas jóvenes todavía y en quienes las inquietudes han encanecido prematuramente los cabellos. Todos estos desventurados, que ven blanquear prematuramente su cabeza, deben alegrarse al saber que existe la *Poudre Capillus*, polvo maravilloso que devuelve al pelo descolorido sus tonos primitivos. Su empleo además es en extremo sencillo, porque no obliga á mojar el pelo ni á correr el riesgo de contraer ninguna afección neuralgía.

Al hacerse el primer pedido de estos polvos á la *Parfumerie Ninon*, 31, Rue du Quatre-Septembre, Paris, es necesario enviar un mechón de pelo.

Los escépticos proclaman la superioridad de las manos suaves, aunque ociosas, sobre las manos activas que ostentan durezas; otros admiran en la mano laboriosa, los *nobles estigmas del trabajo*. ¿No será lo mejor, juntar á la actividad que ennoblesce el alma, la piel lisa y aristocrática que ostentan los ociosos? Las manos secas, rugosas, son tan desagradables á la vista y al tacto, que una mujer elegante no puede aceptar este defecto; evitad otros gastos superfluos, pero emplead la *Pâte des Prélats* que convertirá vuestras manos en verdaderas joyas.

Los frascos de 5 y 8 francos son enviados franco contra letra de giro de 5.50 francos y 8.50 respectivamente, remitidos á la *Parfumerie Erolique*, 35, rue du Quatre-Septembre, Paris.

## CREMA DE LA MECA

Importante receta para blanquear el Cutis, sana y benéfica. — Basta una pequeñísima cantidad para aclarar el cutis más obscuro y darle la blancura suave y nacarada del marfil. — **DUSSER, 1, Rue J.-J. Rousseau, Paris.**

## CORTE Y CONFECCION

Cuerpo de lanilla fantasía para jovencita de 14 á 15 años

Este cuerpo es de hechura muy sencilla y de ejecución en extremo fácil. Forma la espalda una sola pieza y la guarnecen únicamente dos anchos pliegues redondos, uno á cada lado de dicha espalda, pasando por el hombro á guisa de tirantes y prolongándose por un mismo pliegue redondo cerrado en el delantero.

Este último se compone de dos piezas; el cierre, al hilo, va en el centro, y es también al hilo el centro de la espalda. Una torera corta, enteramente al biés, forma guarnición y acaba por perderse á lo largo del pliegue y debajo, en delantero y espalda.

El cuello recto se redondea delante en ambos lados, y lo sujeta una corbata de raso negro.

Entre los pliegues se drapea un delantero de seda. La manga es de una sola pieza, al biés, y se cierra por medio de una costura en la sangría; al mismo tiempo es corta y termina en punta sobre un bullón de raso negro.

Esta hechura es muy adecuada para las jovencitas, porque á la vez que sobria es elegante y de buen gusto.

Para cortar este cuerpo se emplea tejido de un metro de ancho; se le deja doblado con el pliegue de la fábrica, es decir, á lo largo; también se cortará doble cada pieza del patrón. El patrón del delantero se coloca poniendo el hilo recto al borde de la orilla, al lado se podrá tomar la torera.

La espalda es de una sola pieza; el patrón que publicamos da la mitad de ella, y se le coloca sobre el tejido cuyo hilo recto está en el pliegue.

La manga se corta algo sesgada; al lado se toma la espalda de la torera y el cuello.

Cuando los patrones están prendidos con alfileres sobre el tejido, se cortan las piezas dejando anchas costuras. Contorneando los patrones se pasa una bastilla por el tejido, á fin de que en las pruebas sucesivas y durante los retoques no se pierda el sentido de cada pieza y se les pueda conservar exactamente su aplomo.

Una prenda de vestir debe la gracia, la corrección de su hechura á la perfecta ejecución del corte; ésta es la razón de que tengan grande importancia las menores precauciones que se tomen al confeccionarla.

Se drapea el cuerpo sobre un fondo, preparado en género de forro y ajustado. Se empieza por drapear los delanteros y se colocan de manera que queden bien planos en el hombro mientras blusean en el talle. Se drapea en seguida la espalda cuidando que sus dos grandes pliegues alcancen al hombro, en la extremidad de los grandes pliegues del delantero.

Se prepara la torera, se prueba y se forra; en el bajo se practica un falso dobladillo de tejido de 0.05 m. para el caso de que el borde se encogiese.

Dicha torera se aplica sobre el cuerpo, metiéndola por las costuras del hombro y del sobaco.

Hechas las rectificaciones, se cosen las costuras, y se drapea el delantero con seda negra ó seda fantasía. El cuello se monta á puntos de moda, y el forro se dobla sobre la costura.

La corbata pasa por ambos lados del cuello, forma dos caídas y se anuda á voluntad.

La manga es de una sola pieza. El fondo de manga se hace en dos, una encima y otra debajo. Se prueba, se ajusta y se coloca la manga del tejido, cuya única costura está tomada en la de la sangría del fondo de manga. Esta se monta casi en plano; los frunces, muy ligeros, se reparten en el alto.

Una vez probada y rectificada, se mete el bajo marcando el punto sobre el puño; se guarnece, todo al rededor y por dentro, con un falso dobladillo de tejido de 0.05 m. de altura, pues como la manga es harto ancha en el bajo, puede entreverse el interior.

El bajo de la manga se guarnece con un pespunte, como el borde de la torera.

El bajo del fondo de manga va recubierto de un bullón de raso negro, ceñido por un puño.

Nuestro patrón se compone de 6 piezas: Delantero, mitad de espalda, delantero de la torera, espalda de la torera, manga y cuello.

Para ejecutar este lindo cuerpo, basta el empleo de 1.50 m. lanilla de 1 m. ancho.

## ELIXIR CALLOL

cura la NEURASTENIA, la ANEMIA y la DEBILIDAD, aumenta el apetito y las fuerzas desde las primeras tomas. Éxito seguro. Venta: Diputación, 539, Barcelona, y farmacias de España y América.

## DE LA ETIQUETA

(Conclusión)

Viviendo ahora bajo el régimen republicano, dejemos ya la etiqueta de las cortes para tratar de la etiqueta de los salones. Consiste esta última principalmente en la *toilette*, que siempre y en todo caso debe ser decente y elegante. Podría decirse perfectamente como conveniría que os vistieseis para ir de visita esta tarde; pero es muy posible que transcurridos seis meses, siguiendo los consejos que os daría ahora, incurrieseis en ridiculez, cosa que no pretendo.

Un sabio extranjero que gozaba de buena posición, encargó un día á un pintor una serie de cuadros que representasen los trajes de diversas naciones. Después de haber recibido vario

que le gustaron mucho, el artista le entregó uno que representaba un hombre en camisa, con una pieza de paño debajo de cada brazo y en la mano unas tijeras.

Sorprendido el sabio, preguntó: — ¿Qué significa esto? Yo esperaba el cuadro del traje francés. — Es el que os traigo; pero como los franceses diariamente cambian de moda, le he dado á mi modelo paño y tijeras, para que él mismo se corte un traje á su gusto cada vez que le parezca bien. Gustóle esta chanza al extranjero y se quedó con el cuadro. Nada mejor, pues, cuando debe hacerse una visita de etiqueta, que consultar la moda del momento y decidirse por la menos exagerada. Para los militares es cuestión ésta de poco apuro, porque salen del paso vistiéndose con uniforme de gala.

Debo hablar también de la etiqueta del tono, la cual consiste principalmente en la gravedad prestada á los gestos y á la voz. La risa, la sonrisa misma, contrarian la etiqueta si son muy pronunciadas; sin embargo, es preciso que el rostro se presente risueño. Es indispensable también observar rigurosamente las reglas de la precedencia, es decir, concederle á cada uno el lugar que le corresponde, y no intentar nunca adelantarse á un superior. Tampoco es lícito interrogar al alto personaje á quien se visita, ni siquiera hablarle antes de que él lo haya autorizado empezando la conversación.

Al entrar, después de haber hecho el respetuoso saludo que es rigor, la persona debe permanecer de pie hasta que le supliquen que se siente. La visita de etiqueta no debe durar más de diez á quince minutos, y es gran fortuna que sea así, porque es tan fastidiosa para el que la recibe como para el que la hace.

MAXIMAS

1. La etiqueta existe más ó menos en todos los salones, pero á dosis más ó menos fuertes. Estas dosis son las que conviene estudiar y conformarse á ellas.
2. En una primera visita, vale más pecar por exceso que por escasez de etiqueta; esto os dará lugar de estudiar la dosis.
3. La etiqueta no consiste en la tiesura ni en la impassibilidad, sino en la prudencia.
4. Consiste no sólo en la decencia del traje, la gravedad de la postura y lo discreto de la conversación, sino también en la observación estricta de todas las reglas de urbanidad, de cortesía y de buen tono.

M. BOITARD.



**1. Las Peonías:** tapete de mesa en tapicería sobre encajazo Java. — Modelo creado particularmente para nuestro Periódico, publicamos hoy como respuesta á las numerosas solicitudes de nuestras favorecedoras, este magnífico tapete de color madera claro ó tinte mediano, á gusto de la persona que lo ejecuta. En los ángulos destacan soberbias ramas de peonías, anchas y preciosas rosas primaverales de reflejos vivos, ornato de los parterres, las cuales extienden en la labor sus numerosos pétalos y componen esas lindísimas flores dispuestas en ramas esbeltas, bastante voluminosas para formar elegantes ramilletes. La misma rama puede repetirse en el centro; pero basta en cada ángulo para cubrir casi enteramente el tapete, propio para mesa de comedor. La labor se hace á punto de cruz absolutamente como sobre cañamazo, pues los puntos quedan tan bien ejecutados en este tejido compacto como en el primero, y el Java tiene además la ventaja de hacer el fondo por sí en el primero, evitando el bordado completo del tejido. No es posible que ofrezcamos á nuestras lectoras modelo más rico en este género, pues reúne la

belleza de las flores á la armonía del colorido. Los matices los indicará la explicación que acompañará á cada dibujo, y próximamente se publicará el primero de la serie. El croquis núm. 1 representa el conjunto adornado con la rama de la esquina.

**3. Cuello Aiglon en encaje Renacimiento.** — Entre la multiplicidad de cuellos, unos más bellos que otros, pero hermosos todos, que se ofrecen á nuestra admiración, no sabríamos en verdad á cuál conceder la preferencia si no hubiese aparecido el cuello Aiglon, el cual sobrepaja en riqueza y distinción á los diversos modelos hasta ahora creados. Inmediatamente hemos pensado en vuestras queridas lectoras, que á estas horas preparáis ya, para lucirlas en el invierno, vuestras *toilettes*, entre otras cosas sentirá muy bien este admirable cuello, si tema Brujas, novedad que prestará á vuestro traje un sello de elegancia inimitable, pues no hay duda de que en la estación que rápidamente se acerca, obtendrán estos cuellos fabuloso éxito. La forma, de insuperable

hermosura, viste mucho y adorna ricamente la espalda, cayendo por ambos lados del delantero en ligera y graciosa punta. La labor es encaje Renacimiento con aplicación de fina trenzilla, hilvanada sobre el bulto previamente dibujado, formando caprichosas ondulaciones como las del gran motivo central, muy destacado y limpio, rodeado de los dosombrios formados por un conjunto de flores y hojas, llenas de varios puntos de calado, de ejecución sencilla sin embargo. Las barretas venecianas, rectas, en zizás, entrecruzadas, y los puntos de tul otro en una diversidad de calados de muy preciosos ó etc., y algunas margaritas diseminadas acá y acullá lo hacen todavía más coquetón. Cuando la labor esta ya terminada del todo, se adorna el borde con una trenzilla-encaje á pliquillos; el trabajo se ejecuta con hilo de lino. Para que la obra se presente con perfección irreprochable, es necesario emplear trenzilla de hilo muy fino y de superior calidad: los materiales ordinarios vulgarizarían este cuello que no dene caer en lo trivial, pues le quitaría todo su valor artístico. Los croquis 2 y 3 representan el conjunto y detall.

CORRESPONDENCIA

**Tímida.** Sin vacilar, emplee V. el *Anti-Bolbos* de la *Parfumerie Exotique*, 35, rue du Quatre-Septembre, París. Destruirá esos puntitos negros é impedirá su reaparición. 5 francos; franco, libranza de 5'50 frs.

**Marqués de M.** Los cinturones de cuero se usan todos los años, y aunque es así, siempre son de novedad á causa de las hebillas y también por el cuero, que varía según varía el precio que cuestan, pues lo hay desde seis pesetas hasta treinta y aun más. Noveidades en este artículo, puede V. hallarlas, en cualquiera de las dos tiendas que hay establecidas en la calle de Sevilla, tituladas, una «La Palma» y otra «La Favorita», de esta capital. No merece gracias.

**Cordobesa.** Para hacer desaparecer los puntos negros, está indicado el *Anti-Bolbos*, que se vende en las buenas perfumerías, con cuyo específico darán á V. el modo de usarlo. Esta Administración enviará á V. los patrones á la medida, cuyo precio es de 1'75 pts. Es preciso envíe las medidas de largo de talle, contorno de la cintura y del pecho, largo de manga y ancho de espalda; es menester que vengan bien explicadas á fin de que no haya confusiones, y las señas para enviárselos. Quedó, con mucho gusto, á la disposición de V.

**Marcia.** Las mantillas que se usan para diario esta temporada son de tul de Almagro cuadrado con cenefa más ó menos ancha. Lo mismo se usa el centro de tul liso que con dibujo de motivos sueltos. El precio varía, según el trabajo, pues los hay desde veinte á

cuarenta pesetas. Creo excusado decir á V. que la forma es la llamada de toalla. Para el regalo deberá hacer, esa señorita, de terciopelo las zapatillas, pues aunque de paño son también elegantes y bonitas, tiene más mérito la pintura sobre terciopelo porque es más difícil de ejecutar. Como V. domina esa clase de trabajo á la perfección, no dudo que la discípula será digna de la profesora y no le arredrará ninguna dificultad. El fondo debe ser oscuro, pero no es preciso que sea negro. El lavado con jabón no puede perjudicar el cabello, lavánolo con cuidado para que no se arranque, para lo cual se recoge en una trenza. En esa clase de broches los hay desde tres pesetas, pero no aconsejo á V. que lo adquiera tan barato porque se pone feo el dorado; es menester gastar por lo menos doble para que el metal sea bueno. No tema V. eso, que no puede suceder, pues bien al contrario, puedo asegurarle que me ha sido muy simpática.

**Sagraña.** También se limpian los guantes con una pasta hecha de la siguiente manera. Se toma: Jabón en polvo, 100 gramos; Amoniaco líquido, 4 grs.; Agua de Javel, 67 grs.; Agua común, 60 grs. Se mezcla hasta que la pasta quede hecha y en ella se impregna un pedazo de franela, con el que se frota el guante hasta quedar perfectamente limpio. El hollín empapado en vinagre, limpia perfectamente los cubiertos de plata. No, señora; no consiste en todos los objetos de dicho metal lo mismo sucede con todos los objetos de dicho metal aunque sean de la mejor calidad. Encontrará V. el depilatorio Venus en todas las perfumerías de esa Capital y le costará 5 pts. Si la copa de la armadura es

ancha, sí podrá arreglarse rebajándola, pues esto invierno van á usarse, á lo que parece, todo lo más bajas posible; pero si es estrecha tendrá que deshacer el sombrero por completo para aprovechar en lo posible el terciopelo y adornos, pues la armadura no servirá. Los sombreros pueden servir menos de un año para otro que los que tiene ya elegidos, los que me gustan mucho. En el de la niña deberá V. poner, sin embargo, cinturón con preferencia á la banda, en primer lugar porque de éstos ya tiene, y en segundo porque el cinturón es más nuevo en las niñas, pues antes de ahora sólo los niños lo gastaban. En un vestido para la niña deberá V. gastar la bengalina que tan bonita y tan de moda es, pues creo como V. que es lástima haga la blusa del pedazo, porque el retal que la quedaria no había de servir para nada. Como quiera que el color del pedazo es bonito para el objeto, el vestido

para esa pequeña señorita quedaría lindísimo. El ácido bórico es bueno para usarlo todos los días siempre que sea en pequeña cantidad. Gracias por sus amables frases.

**smc. Du Barry,** la célebre beidad, cuya elegancia es histórica, debía sus triunfos á artificios de *toilette*, de los más primitivos. Si hubiese conocido la *Crema Simón*, el *Polvo* y el *Jabón*, su esplendente belleza habría sido más duradera. J. Simón, 13, rue Grange Batelière, París.

LA SECRETARIA.

(Sirvanse nuestras amables lectoras dirigir su correspondencia á la Sra. Secretaria de «El Eco de la Moda». — *Sabón del Herald*. — Madrid.)

SEÑORAS!

Si ustedes necesitan FAJAS VENTRALES para enfermedades del útero, para el embarazo ó contra la Obesidad, Corsés de Sostén para Señoras y señoritas. Corsés extensibles de tejidos elásticos, VENDAJES con ó sin resortes para Hernias, Medias elásticas para VARICES, Inyecciones, Irrigadores, Pesarios, Bidets, Cinturas y Servilletas higiénicas para las reglas y todo otro artículo de higiene, pidan á M. CLAVIERE, Especialista, 234, Faubourg St-Martin, París, su *Catálogo ilustrado*, donde encontrarán todos los aparatos que puedan desear. — Discreción.

**DENTADURA** Jamás sufre nada de la dentadura ni padece enfermedad alguna en la boca el que usa á diario una vez por día el mejor y más barato del mundo, premiado en la Exposición de Viena y de París, y en el IX Congreso de Higiene. 1.º premio otorgado á los dentíficos. Venta de 1000 frascos por día solamente en España.

LICOR DEL POLO DE ORIVE

Muelas, dientes y encías conserva hasta la vejez más avanzada el higienista que gasta diariamente tan excelente dentífico, y en el IX Congreso de Higiene. 1.º premio otorgado á los dentíficos. Venta de 1000 frascos por día solamente en España.



4. Sombreros novedad para niños y niñas - I. Sombrero Suzette, para niña. La forma, de fieltro, caída por detrás, va guarnecida delante por un gran lazo de cinta de seda azul celeste con listas blancas, rosa listado de blanco ó blanca enteramente, y surgen de él dos plumas cuchillo naturales ó negras; la cinta del contorno es muy ancha, de terciopelo, cruzándose por detrás y sujeta por una hebilla fantasía. El fieltro puede ser gris, rojo, beige, azul marino ó blanco. - II. Capillo Tomy, para niños, con bridas de raso. La forma es de terciopelo de todos matices y va rodeada de gasa. Un gran lazo de raso adorna el delantero. Tanto el raso como la gasa pueden ser indistintamente blancos, rosa, azul celeste ó rojo. - III. Sombrero Yrma, de fieltro, para niña. Puede hacerse del color que más agrade. Va guarnecido de un gran lazo de raso aducado (4 cocas.) La cinta es un retorcido del mismo raso. - IV. Sombrero Yolande pastora, para niña. Se hace de peluche blanca, orlada de seda armada de latón. La cinta es de raso, terminando en un lazo por detrás; el frente lo adornan tres magníficas plumas blancas con cocas de raso. Este sombrero debe hacerse siempre blanco. - V. Capota Ivonne, para niños. Es de terciopelo con bridas de raso, adornada de tres cocas de tafetalina armadas de latón por encima; el borde consiste en un volante de tafetalina gofrada con orla de cintita cometa; forro de gasa enjaretada y bullonada. El raso y la gasa pueden ser de colores variados; el terciopelo y la cinta cometa, siempre negros. - VI. Vestido para niña, de 6 á 7 años, de paño rojo y soutache negra. Falda cortada en forma guarnecida, á la altura del dobladillo, de tres líneas de soutache. La chaqueta, semi entallada, se abre ligeramente sobre una camiseta de tafetán. Cuello redondeado; mangas semi-largas reposando sobre

un bullón de tafetán. Sombrero adornado de tafetán y plumas fantasía. Mat.: 3'50 m. paño, 1'50 m. tafetán. - VII. Chaqueta de paño beige, y terciopelo del mismo tono, para niña de 6 á 7 años. Compónese de espalda de una sola pieza y delantero abriéndose en solapas, seguidas de un cuello vuelto de terciopelo. Mangas de codo con vueltas de terciopelo. Mat.: 1'25 m. paño, 0'25 m. terciopelo. - VIII. Vestido para niña de 8 á 9 años, de sarga azul marino y terciopelo del mismo tono. La falda está guarnecida de un biés dispuesto en redondeadas puntas. El cuerpo, escotado sobre un canesú de terciopelo, se compone de espalda de una sola pieza y delantero guarnecido de un biés dentelado y adornado con botoncitos de cristal. Cuello recto; cinturón redondo. Mangas blusa ceñidas por un puño. Mat.: 4 m. lanilla, 0'35 m. terciopelo. - IX. Chaqueta para niña de 9 á 10 años, de paño verde botella, compuesta de espalda sin costura y delantero cruzado, orlado de un biés que rodea todo el bajo de la chaqueta. Pequeña esclavina y cuello vuelto, orlado de astrakán. Mangas de codo con carteras festoneadas también de astrakán. Mat.: 1'50 m. paño. - X. Vestido para niña, de 9 á 10 años, de lanilla gris acero y terciopelo igual tono, algo más obscuro. La falda, orlada de un biés de terciopelo, va adornada, á la altura del dobladillo, por un junquillo de paño respunteado y un botón de acero. El cuerpo, plissé, se abre de-cuello sobre un plastrón de terciopelo, sujeto por una pala, abrochándose con un botón de acero. Cuello recto y cerrado por un puño. Mat.: 4 m. lanilla, 1 m. terciopelo.

**DOLORES REUMÁTICOS** Se alivian á la 1.<sup>a</sup> fricción del eficazísimo **BÁLSAMO ANTIRREUMÁTICO DE ORIVE** reconocido como inmejorable para calmar los más fuertes accesos de reuma, de neuralgias, de lumbago. Cuando fracasan otros antirreumáticos pomposamente anunciados, acuden los médicos al admirable Bálamo antirreumático de Orive, y se acreditan produciendo el sosiego y bienestar de sus clientes. - Se detalla la composición al médico que lo desee y se remite un frasco de muestra al que lo quiera ensayar en sus enfermos. - 2 pts. frasco en Farmacias. - Depósitos: Capellanes, 4, Madrid; V. Ferrer y J. Uriach, Barcelona, y Bilbao, su autor.





# BENEDICTINE

de la Abadía de Fecamp.  
EXQUISITO LICOR DIGESTIVO

Santos de la semana y significado de sus nombres

Domingo	6	Octubre	S. Emilio.— <i>Afable, agraciado.</i>
Lunes	7		S. Marcos.— <i>Varonil.</i>
Martes	8		S. Nestor.— <i>Que se acuerda.</i>
Miércoles	9		Sta. Atanasia.— <i>Inmortal.</i>
Jueves	10		S. Estampio.— <i>Brillante.</i>
Viernes	11		Sta. Eulburga.— <i>Noble castillo.</i>
Sábado	12		S. Serafín.— <i>Abrasado, inlamado.</i>

**POLVOS dentífricos BOTOT**  
de **Exigir la Marca BOTOT.**  
17, r. de la Paix, París.  
Ka venta en todas partes.

## SECRETOS DE TOCADOR

EMPLEO DE LAS PATATAS APLICADAS AL TOCADOR

Las patatas, mezcladas con almendras dulces, forman una pasta líquida, muy económica, blanca y de olor grato; limpian perfectamente la piel y se desprenden de ella con suma facilidad. La patata cocida (como debe emplearse) constituye un mucilago tan suavizante como el de la linaza y el de la raíz de malvaisco, de modo que esta pasta es más a propósito para suavizar el cutis, que la pasta líquida ordinaria, y es eficaz contra las grietas resultantes del frío. Desleída en agua, puede usarse útilmente en abluciones para calmar las comezones y acritudes de la superficie del cuerpo.

## TINTURA DE QUILLAYA

PARA DESENGRASAR EL CABELLO

Tómese de: Corteza de quillaya, 100 gramos; Alcool de 70 grados, 400 grs.—Se contunde la corteza, se pone a macerar en el alcohol, y a los cuatro días se filtra, agregando: Esencia de bergamota, 1 gr.—100 gramos de esta tintura mezclados con 500 gramos de agua tibia, dan un líquido lecnoso, con el cual se limpia perfectamente el cabello.

Fábrica de toda clase de

## PLUMAS DE ADORNO

V. FERAUD

Adornos para Sombreros a precios baratísimos.

Especialidad en composuras.

PELAYO, 20, ENT.º — BARCELONA

## CONOCIMIENTOS ÚTILES

CONSERVACIÓN DE LAS ALFOMBRAS

Para la mayor conservación de las alfombras es utilísimo, una vez por mes, antes de barrerlas, espolvorearlas con harina de trigo candéal y un poco de sal de cocina, que la escoba cepillo se llevará junto con el polvo y demás partículas que contenían.

## MANCHAS ROJIZAS PRODUCIDAS POR CHAMUSCO

Para quitar estas manchas de la tela vértase encima de ella un poco de la solución siguiente, previamente hervida: Vinagre, 600 gramos; Jabón, 20 grs.; Greda, 75 grs.—Enjuáguese con agua fresca, y la tela recobrará su primitiva blancura.

## TAMARINDOS VINTRO

Conserva Laxante y Refrescante

de sabor agradable, cura el estreñimiento, almorranas, vahidos, jaqueca, etc. — Farmacias Vintro, Cortes, números 211 y 356, Barcelona, y demás boticas.

## AL BRUCH

Taller de azogar lunas, y cristales para aparador. Clase garantida.—Marcos dorados, cromos estampas.—Transparentes.—Puertaferrisa, 10 y Petrixol, 12 y 17.—Barcelona.

## ¡NO MAS CANAS!

TINTURA SIN IGUAL

Bayona No usar más que la sin igual de G. Bernet, farmacéutico químico.

Inmejorable para comunicar a las canas su primitivo color. Higiénica, inofensiva. Empleo muy fácil.

¡Cuidado con las falsificaciones! En las principales perfumerías, peluquerías y droguerías de toda España.

## LEA USTED

Agua de Abril, restablece al cabello y barba blancos el color de la juventud. No perjudica, ni mancha absolutamente la piel. Venta: Perfumerías y Droguerías.

## SEÑORAS. DEPILACIÓN POR LA ELECTRICIDAD

Única manera verdad que evita la reaparición del vello. desaparecen en pocos días con el uso del agua Flor Criolla.— Tratamiento higiénico para la conservación y hermosura de la tez por la señora Miquel.— Calle de Pelayo, 2, entresuelo, 1.ª Barcelona.

**BICARBONATO DE SOSA QUIMICAMENTE PURO**  
DE TORRES MUÑOZ.— Calle de San Marcos, 11.— MADRID

## GUIA CULINARIA

ALMUERZO. *Minuta:* Mantequilla y filetes de arenques.—Higado de ternera a la financiera.—Setas a la bordelesa.—Queso.—Postres.

COMIDA. *Minuta:* Sopa de arroz.—Lengua de vaca rellena.—Mayonesa de lenguado.—Pollo con estragón.—Tímbal de macarrones.—Postres.—

## SETAS A LA BORDELESA

Lavarlas.—Escurrirlas.—Hacerles unos cortes por encima, y ponerlas hora y media en un adobo de aceite, sal y pimienta.—Colocarlas a la lumbre en una parrilla, volteándolas para que tomen el color por igual.—Trasladarlas a la fuente y sazonarlas con aceite, con perejil y cebolleta muy picados y previamente calentados.—Servirlas, rociadas con un poco de vinagre, ó zumo de limón.

## POLLO CON ESTRAGÓN

Desplumado, vaciado y sofamado, rellenar su interior con manteca amasada con sal, pimienta y unas hojas de estragón picadas. Coser la abertura, y sujetar con hilo las patas. Frostarlo con limón, envolverlo en una lonja de tocino, y ponerlo en la cacerola sobre un fondo de jamón cortado, ruedas de cebolla y de zanahoria. Mojar, a media altura, con caldo y vino blanco. Dejar que cueza tres cuartos de hora, a lumbre lenta, volteándolo una vez al menos durante la cocción. Terminada ésta, trasladarlo, escurrido, a un plato caliente. Formar una salsa rubia en otra cacerola, agregarle el jugo de cocción desengrasado, y a los 10 minutos espesar con dos yemas de huevo. Cubrir el pollo con esta salsa, y servirlo.

## VINO GIMBERNAT

IODOTÁNICO FOSFATADO

DE SABOR AGRADABLE Y FÁCIL DIGESTIÓN  
Maravilloso preparado que deben tomar todas las señoras en el embarazo, lactancia y pubertad, para tener a sus hijos sanos y robustos. Eficaz para la curación del escrofulismo, reuma crónico, blandura de carnes, enfermedades de los huesos y menstruaciones difíciles.  
Frasco: 8 rs.—Asalto, 14, Barcelona

## CONSEJOS DE HIGIENE

X. Y. Z. Para el cuidado de los dientes, su conservación y su blancura nada mejor que los dentífricos de los RR. PP. *Benedictinos del Monte-Majella*, cuyo unico depositario es M. E. Senet, 35, rue du Quatre-Septembre, París. El *Elixir*, 3 francos; el *Polvó*, 1'75 frs. y la *Pasta*, 2 frs. Frasco, 0 50 col. más.

## APARATOS COLADAS RÁPIDOS

Bailén, 28, Barcelona

## PENSAMIENTOS

La envidia que habla y vocea es muy torpe; la envidia que calla es la temible.—*Rivarol.*

No te sientes donde te digan: «retírate», sino donde te digan: «acércate».—*Giajar.*

Creed no haber hecho nada, si habéis diferido hasta el día siguiente lo que podíais hacer hoy.—*Julio César.*

Los hombres de mundo sacan provecho de todo: de sus amigos y de sus enemigos.  
*Jenofonte.*

## VINO RESTAURADOR del Dr. COMABELLA

a base de extracto de hígado de bacalao (*vinum extracti hepatis morrhua*), p empujado con medalla de ORO por la Academia Nacional de París y en las Exposiciones Universales de Barcelona, Amberes y Niza. Es un medicamento de resultados positivos, reemplazando ventajosamente al aceite de hígado de bacalao sobre el que tiene la doble ventaja de ser absorbido con más facilidad y de ayudar la digestión, es tónico y reconstituyente, su uso es apetecible y así los niños como los adultos lo toman como el más exquisito vino de sobremesa, remedio heroico contra el raquitismo, tisis, debilidad general, color pálido de los niños y todas las enfermedades cuyo origen es el escrofulismo. Precio, 3 ptas. frasco. De venta: Barcelona, casa del autor, Carmen, 25; Madrid, Vía, Somo-linos, Infantas, 26, y buenas farmacias de España y América.

## Hermosura del Pecho

CON LAS PÍLDORAS ORIENTALES las únicas que en dos meses, sin perjudicar la salud, consiguen el DESARROLLO Y TERSURA de los PECHOS Frasco con instrucciones: 7 ptas. Se envía por correo remitiendo 7'50 pts. a Cebrían y C.ª Puertaferrisa, 18, Barcelona. Farmacia: RATIÉ, 5, Pge. Verdeau, París

## SALUD A LAS SEÑORAS.

Usando las Cápsulas Eupépticas de Apol, del Dr. Fina, no experimentan menstruaciones dificultosas y tardías, pues que aquéllas evitan las contracciones dolorosas, disipan los dolores de riñones y demás molestias que preceden y acompañan al mensturo en doncellas y casadas. No ofrecen peligro alguno en caso de embarazo. Frasco: 2 pesetas. Farmacia del autor: Plaza del Pino, 6, Barcelona, y principales de España y América.

PATRÓN CORTADO, TAMAÑO NATURAL,  
DE  
**una Matinée**  
GRATUITO PARA NUESTRAS LECTORAS



## EXPLICACIÓN

Esta graciosa prenda se confecciona de muleton ó lanilla, y es de muy fácil ejecución. El delantero y la espalda van plissés a pliegues redondos, montados sobre un canesú plano rodeado de bordado muy fino. Manga mitón. Ajusta el cuerpo al talle un cinturón redondo, de tafetán ó del propio tejido.

Nuestro patron se compone de 7 piezas: 1.ª, Delantero; 2.ª, Espalda; 3.ª, Canesú del delantero; 4.ª, Canesú de la espalda; 5.ª, Manga; 6.ª, Vuelta de cuello; 7.ª, Cuello recto.

Colocar el centro de la espalda y del delantero a lo largo del pliegue del tejido, a fin de que la espalda vaya sin costura; los pliegues, una vez reunidos a la dimensión del canesú, se respuntean a máquina. El canesú se corta al hilo en el centro, el de la espalda va sin costura, y se forra para darle más firmeza.

El cuello se corta al biés.

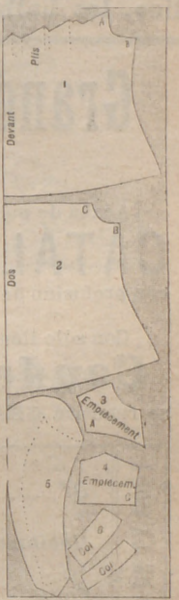
La manga de dos costuras va cortada al hilo en el sentido de la altura.

Una vez hilvanado el canesú, lo mismo que las costuras del sobaco, se prueba sobre la persona. Hechas las rectificaciones, se respuntean las costuras en el bajo y se hace un dobladillo de 6 centímetros de altura.

El cuello se forra de tela sastre.

Medidas: Anchura de espalda, 0'36 m.; anchura del delantero, 0'33 m.; vuelta de pecho, 0'96 m.; longitud de la manga, 0'50 m.

Mat.: 2'50 m. tejido de 1'20 m. ancho, ó 4 m. de 0'80 m. anchura.



## CANTARES

Son tus brazos tan hermosos Que parecen dos morcillas De aquellas que están colgadas En invierno en las cocinas.

Quien ama correspondido No deje de recelarse; Que son los días de gozo Visperas de los pesares.

## GABINETE MÉDICO

Enfermedades de Señoras. Ripoll, 12, 1.ª, 2.ª

## CONSEJOS PRÁCTICOS

EN LOS ALPES. Una tenue capa de Duvel de Ninon antes de cada salida, y nada tendrá que temer V. del aire vivo de las alturas elevadas. Dirijase a la Parfumerie Ninon, 31, rue du Quatre-Septembre, París.

## SOLUCIÓN

al Enigma del número anterior: TORNO

## CHARADA

—¿Qué debo tomar, doctor?

Este catarro me apena.—

Y a mi todo contestó

El doctor.—Tome primera

Hasta mediodía; dos

Hasta tanto que oscurezca,

Y antes de meterse en cama

Un poquito de tercera.

(La solución en el número próximo)

Reservados los derechos de propiedad artística y literaria.

IMPRESA DE HENRICH Y COMP.ª — BARCELONA.

## VERDADEROS GRANOS DE SALUD DEL D.º FRANCK

Purgativos, Depurativos y Antisépticos



Contra el ESTREÑIMIENTO

y sus consecuencias: JAQUECA, MALESTAR, PESADEZ GÁSTRICA

SIN CAMBIAR SUS COSTUMBRES ni disminuir la cantidad de

alimentos, se toman con las comidas, y despiertan el apetito.

Exíjase el rótulo adjunto en 4 Colores, impreso sobre

las cajitas azules metálicas y sobre sus envoltorios.

Toda cajita de carton ó otra clase, no será mas que una falsificación peligrosa.

París, Farmacia LEROY, 9, Rue de Cléry y EN TODAS LAS FARMACIAS.

## FERROCARRILES DE PARÍS A LYON Y AL MEDITERRÁNEO

Billetes directos de Francia a España

DE LAS ESTACIONES SIGUIENTES A BARCELONA

París: 1.ª cl., 432'80 frs.; 2.ª cl., 91'55 frs.; 3.ª cl., 59'45 frs. — Lyon: 1.ª cl., 83'05 frs.; 2.ª cl., 57'95 frs.; 3.ª cl., 37'55 frs.

Marsella: 61'90 » 43'90 » 28' » — Ginebra: 100'65 » 69'85 » 45'30 »

DE BARCELONA A LAS ESTACIONES SIGUIENTES

París: 1.ª cl., 432'90 frs.; 2.ª cl., 91'65 frs.; 3.ª cl., 59'50 frs. — Lyon: 1.ª cl., 83'15 frs.; 2.ª cl., 58'05 frs.; 3.ª cl., 37'60 frs.

Marsella: 61'40 » 43'40 » 28'05 » — Ginebra: 100'75 » 69'95 » 45'35 »

## NAVOTINA

Leucorrea y demás flujos de la Mujer,

se curan radicalmente con la NAVOTINA

Una cucharada en un litro de agua para inyecciones, dos al día.

DE VENTA: Principales farmacias y DEPÓSITO GENERAL:

Farmacia C. SARRIAS, Plaza Regomir, 3.— Barcelona.

Precio del frasco: 3 pesetas.

## DEPILATORIO VENUS

J. LL. PRUNÉS.—Gobernador, 6, Barcelona

Descubrimiento maravilloso para hacer desaparecer el VELLO

REPRESENTANTES EXCLUSIVOS PARA LA INTRODUCCIÓN:

MÉXICO

D. José Ganet

Tercera de Nava, 3.— MÉXICO

REPÚBLICA ARGENTINA

Sres. Miralles y Cabré

Independencia, 4554.—BUENOS-AIRES



# ELIXIR GAL PARA LOS DIENTES 1'50

**ALTAS NOVEDADES**  
**LOS ADORNOS** para confeccionar  
 trajes iguales á los Figurines de este periódico,  
 los hallarán en la acreditada casa de

# JAIME CARRERA

Calle Boquería, 47 y Baños Nuevos, 1.—Barcelona.

Se fabrican toda clase de pasamanerías.  
 Se bordan Capas, Chaquetas y Vestidos á máquina.  
 Se Prissa y Acordeona á todos los anchos.  
 Se hacen Calados á toda clase de cintas, gasas y gasas.

## Grandes Almacenes de EL SIGLO

BARCELONA

Acaba de publicarse el magnífico y extenso  
**CATÁLOGO GENERAL DE INVIERNO**  
 con profusión de grabados y figurines para dicha estación.

Con sólo llenar el siguiente cupón y dirigirlo bajo sobre franqueado á:  
**Conde, Puerto y C.<sup>a</sup>—Barcelona**  
 se remitirá GRATIS y FRANCO DE PORTE un ejemplar del mismo.

EL ECO DE LA MODA	D.º .....	CATÁLOGO GENERAL
	Habitante en .....	
	Calle .....	
	Provincia de .....	

Escríbase con claridad, nombre y dirección

Dado el crecido número de catálogos que no llegan á su destino, los clientes que deseen recibirlo certificado pueden remitir 0'25 pts. y les será enviado en esta forma.

### MAGNESIA DE BISHOP.

El citrato de Magnesia Bishop es una bebida refrescante que puede tomarse con perfecta seguridad durante todo el año. Además de ser agradable como bebida matutina, obra con suavidad sobre el vientre y la piel. Se recomienda especialmente para personas delicadas y niños.



El citrato de Magnesia Granulado Efervescente de Bishop, originalmente inventado por ALFRED BISHOP, es la única preparación pura entre las de su clase. No hay ningún sustituto «tan bueno». Póngase especial cuidado en exigir que cada frasco lleve el nombre y las señas de ALFRED BISHOP, 48, Spelman Street, London.

De venta: En todas las Farmacias y Droguerías

### MAGNESIA DE BISHOP.

## NEURASTENIA - CLOROANEMIA - TUBERCULOSIS

CONVALESCENCIA - DEBILIDAD GENERAL

GRAGEAS de 5 centigramos:  
 Dosis: 3 grageas por día.  
 GRANULADO, 5 centígr. por cucharadita de café. Dosis 2 á 5 cucharaditas por día. Para los niños, 2 cucharaditas por día.

TUBOS  
 á 5 centigramos por tubo. Dosis: una inyección diaria ó alterna.

# OVO-LÉCITINA BILLON

REPRESENTANTES Y DEPÓSITO GENERAL:  
**ALFREDO RIERA É HIJOS**  
 INGENIEROS

Ronda San Pedro, 36. — BARCELONA

## CALENDARIOS Y DIETARIOS PARA 1902

Grandes tiradas en variedad de clases. — HENRICH y C.<sup>a</sup> — Barcelona

## LAS 3 ESPECIALIDADES MAGGI

APROVECHAN Á TODA FAMILIA



**II SOPAS FRANCESAS MAGGI**  
 concentradas en pastillas de dos raciones.  
 Se cuecen con agua sola en pocos minutos.

**III CONSOMMÉ Y CALDO MAGGI**  
 concentrados en cápsulas de dos raciones distintas.  
 Preparación instantánea por simple añadidura de agua hirviendo.

Marca de garantía.  
  
 Cruz Estrella.

Se vende en todas las droguerías y almacenes de viveres.  
 Únicos agentes en España: Alfredo Riera é Hijos. — Barcelona.

Los GÉNEROS para Confeccionar Trajes iguales á los Figurines de este Periódico, los hallarán en la acreditada casa de

## JOSE VILLARÓ

47, Calle de la Boquería, 47, Barcelona.

NOVEDADES PARA SEÑORAS GRAN SURTIDO en Sedas, Lanas y Algodones fantasía, á precios sin competencia.

## Ricos y Pobres

Príncipes y aldeanos, millonarios y jornaleros atestiguan la inmensa reputación de las Píldoras del doctor Ayer. Las autoridades médicas recomiendan estas píldoras para los Desarreglos del hígado, del estómago, estreñimiento de vientre, exceso de bilis, dolores de cabeza é igualmente para el reumatismo, la ictericia y la neuralgia.  
 Están cubiertas con una capa de azúcar; obran con prontitud, pero de una manera suave y son por lo tanto el mejor remedio casero.

## Las Píldoras del Dr. Ayer

constituyen el mejor catártico para corregir las irregularidades del estómago y de los intestinos. Con operar suavemente nada dejan que desear en sus efectos y curan la constipación, despiertan el apetito, estimulan los órganos digestivos y refuerzan el sistema.

Preparadas por el Dr. J. C. Ayer & Co., Lowell, Mass., E. U. A.

## ROYAL WINDSOR

EL CELEBRE REGENERADOR DE LOS CABELLOS



¿Teneis Casaca? ¿Teneis Pájaros? ¿Teneis Cabellos débiles ó que se caen? SI LOS TENEIS Emplead el ROYAL WINDSOR. Este producto, por excelencia devuelve á las canas el color y la elasticidad naturales de la juventud. Impide la caída de los cabellos, y hace desaparecer las pelucias. Es el solo regenerador de los cabellos que haya tenido medalla. Resultados inesperados. — Venta siempre en aumento. — Exijase sobre el frasco las palabras ROYAL WINDSOR. — Se halla en casa de los peluqueros y perfumistas en frascos y medias frascos.

DEPOSITO: 28, Rue d'Enghien, 28. — PARIS  
 Se envía franco á toda persona que lo pida, el prospecto conteniendo prospectos y testimonios.

## PARA MEJORAR SOPAS, SALSAS, GUISADOS, LEGUMBRES Y EN GENERAL TODOS LOS PLATOS Y PARA CONFECCIONAR CON RAPIDEZ UN COCIDO DELICIOSO Y ECONOMICO EMPLEAD VERDADERO EXTRACTO DE CARNE LIEBIG

EXIJASE LA FIRMA: LIEBIG EN TINTA AZUL SOBRE LA ETIQUETA SE VENDE POR MAYOR: DEPÓSITO CENTRAL DE LA C<sup>a</sup> LIEBIG PARA FRANCIA Y ESPAÑA, EN PARIS.

Dirigirse al Sr. Sucesor de A. Jeandernat, calle Princesa, 44, principal. — Barcelona.

Farbenfabriken vorm. Friedr. Bayer & Co., Elberfeld (Alemania).



## SOMATOSE

un polvo insípido y fácilmente soluble en el agua. conteniendo exclusivamente las sustancias nutritivas de la carne.

### REMEDIO RECONSTITUYENTE

de primer orden para las personas debilitadas por nutrición deficiente, tísicos, enfermos de estómago, paridas, niños víctimas del raquitismo y especialmente para la

## COLOROSIS.

La SOMATOSE estimula en alto grado el apetito. Se vende en las boticas y droguerías

Representante y Depositario para España: FEDERICO BAYER y C.<sup>a</sup>, BARCELONA. Rambla de Cataluña, 48



## FUERA DE CONCURSO

Exposición Universal PARIS 1900

## POLVO DE ARROZ

ADHERENTE — PERFUME EXQUISITO — INVISIBLE

## LA MADONA

DE VENTA EN TODAS LAS BUENAS CASAS DE PERFUMERIA

### PARA LA HIGIENE DEL TOCADOR Y DAR AL AGUA

calidades saneantes LAVADO DE LOS NIÑOS DE PECHO CUIDADOS DE LA BOCA Lociones del cuero cabelludo, Herpes, CUIDADOS ÍNTIMOS, ETC. Ningún producto de perfumería puede compararse al COALTAR SAPONINÉ LE BEUF cuyas propiedades antisépticas, tónicas y detergentes, por lo demás, le han hecho admitir en los Hospitales de Paris. El Frasco, 2 fr.; los seis Frascos, 10 fr. Se encuentra en todas las farmacias. DESCONFÍAR DE LAS IMITACIONES IMPERFECTAS E INEFICACES.



Es indecible el bienestar que experimenta la cabeza después de lavarla con

### Javol.

Véndese este producto en las principales perfumerías y droguerías á 5 pesetas el frasco.

## Á LAS MADRES

Quando tengáis enfermos vuestros tiernos hijos, aunque esten gravísimos, no desesperéis, pues casi siempre los salva de la muerte

## LA PANACEA ROSADA AGUILAR

porque facilita la dentición, mata las lombrices, hace expeler la baba que les quema el interior, desinfecta el estómago é intestinos, regulariza la digestión y asimilación, haciéndolos sanos, fuertes y rollizos. Caja con 18 tomas y folleto explicativo, 2 pesetas en las principales farmacias y droguerías.

## PLIEGUES VARIOS

SE ACORDEONA, PRISSA Y RIZA toda clase de géneros para vestidos y sombreros A. FORASTÉ Calle Fortuny, 8. 3.º. 2.ª.—BARCELONA