

A PLENO

DIARIO DE ÁVILA
JUEVES 5 DE FEBRERO DE 2004

PULMÓN

Pesca Comenzamos a mostrar los pasos para el montaje de diferentes imitaciones de moscas y otros insectos

Métodos de caza Pautas para capturar al conejo con ayuda del hurón o acompañados de un perro de muestra



FIRMA

La primavera avisa

Estos días templados que nos ha brindado el clima durante la semana han dejado entrever los albores de la primavera que se avecina. Los almendros, que dentro de unos meses sostendrán los nidos de tórtolas y oropéndolas, comienzan a mostrar sus primeros capullos en algunas zonas; los bandos de perdices empiezan a desgajarse en parejas y a

hacerse con sus territorios de cría y las liebres están en pleno celo; las palomas de nuestras ciudades van entablando sus primeros amoríos de la temporada; las cigüeñas ultiman el reacondicionamiento de sus nidos para su nueva puesta. En fin, que aunque oficialmente reste más de un mes y medio para el comienzo de la colorida

estación, la naturaleza no entiende de calendarios y va adelantando trabajo; la primavera va metiendo el pie en la puerta que el invierno cerrará antes de marcharse.

Seguro que aún tenemos que sufrir algunos fríos (esto es Castilla), pero los mecanismos ya están funcionando, ya no hay vuelta atrás.

LECTORES

Tramos sin muerte y escenarios deportivos

Llevo años siguiendo tanto los cotos sin muerte como los escenarios deportivo-sociales y, cómo no, los tramos libres sin muerte; y cuál es mi sorpresa al comprobar que, a medida que pasa el tiempo, estos lugares se van quedando sin peces.

Al volver algunos de estos tramos al régimen tradicional me los encuentro sin truchas, sin peces... En una palabra, sin la vida que rezumaban antes de ser convertidos en 'sin muerte'.

Señores de la Administración, ¿por qué no nos cuentan que es lo que pretenden con esta política de hacer algunos tramos sin muerte para luego devolverlos al régimen tradicional? ¿De esta forma se demuestra al sufrido pescador que tiene una Administración preocupada por sus intereses? Porque, recordémoslo, los intereses del pescador son disfrutar y divertirse en nuestros ríos, y no todo lo contrario, como viene sucediendo de unos años a esta parte.

Esta opinión es mía, pero creo que muchos pescadores la compartirán y debería llegar el día en que todos uniésemos nuestros criterios para defender a nuestra 'reina', la trucha, en vez de culparnos unos a otros mientras la Administración se lava las manos.

Otro asunto que me preocupa, son las llamadas 'catas'. Es una actuación destinada a determinar la densidad de peces que hay en un tramo de río. Se realiza mediante unos cables conectados a una batería, que se introducen en el pozo elegido y sueltan una descarga que hace que los peces presentes en ese lugar emerjan tripa arriba en la superficie, para luego contarles, medirles e imaginar que un largo etcétera.

¿Cuántos peces morirán con estas descargas? Imagino que muchos, aunque esta es mi opinión, yo no soy científico.

La única forma que se me ocurre para que esto no ocurra es unimos formando una gran sociedad que gestione los ríos y defienda sus intereses, que a la larga son los nuestros. Y que la Administración no prohíba por prohibir, y menos si esto no trae beneficios a nuestros ríos y nuestros peces.

A. Arroyo Nebreda/Burgos

CAPTURAS



Hermoso cochino cobrado por la rehala La Umbría El pasado domingo 25 de enero los integrantes de la rehala La Umbría consiguieron cobrar este magnífico ejemplar de jabalí monteando en el coto de Cubillo del Campo (Burgos). El animal, que llegó a los 100 kilogramos de peso en la báscula, fue agarrado por los perros, por lo que no recibió disparo alguno y tuvo que ser rematado por el perrero con el cuchillo que estos hombres portan para casos similares. Enhorabuena. / FOTO: DB

BREVES COMENTARIOS

CASTILLA Y LEÓN

La invasión de animales en la calzada provoca dos accidentes diarios en Soria

Cada día las carreteras de Soria son escenarios de casi dos accidentes de tráfico provocados por la invasión de animales incontrolados en la calzada. Durante el año 2003 se registraron un total de 556 accidentes con la fauna como principal protagonista, de los cuales una gran mayoría fueron causados por animales salvajes.

Esta cantidad, que supone un aumento de 68 con respecto al ejercicio anterior, se traduce en un 41% de los accidentes totales que se producen en la provincia a lo largo del año.

Según el Subdelegado del Gobierno en Soria, Carlos de la Casa, «los métodos puestos en práctica hasta ahora no han sido suficientes». «Mantendremos las barreras de olor en el tramo Los Rábanos-Almazán e, incluso, instalaremos el sistema inventado por un joven de Vi-

nuesa si las pruebas piloto que se realicen dan algún resultado».

►Nadie se alegra de esta tremenda cantidad de accidentes, causados en su mayoría por reses de caza mayor, pero es seguro que los cazadores y los amantes de la naturaleza se congratularán por el aumento de las poblaciones de estos animales. Ojalá funcione el sistema ideado por el joven visontino y la caza deje de estar reñida, como lo está en algunos lugares, con la seguridad vial.

CASTILLA Y LEÓN

Coag pide que se agilice el plan de gestión del lobo

La organización agraria Coag de Segovia solicitó el pasado miércoles 21 de enero a la Consejería de Medio Ambiente que se agilice el plan de gestión del lobo y se extienda a todos los animales salvajes ya que «están proliferando de forma desproporcionada». Los ganaderos, que se reunieron con el jefe del Servicio Territorial de Medio Ambiente, Rodrigo Suá-

rez, expresaron su malestar por los numerosos ataques de lobos y recordaron los cuantiosos daños sufridos por los rebaños de ovino.

►Es este un asunto complicado en el que contentar a todos los afectados resulta harto difícil. Es evidente que hay que proteger los intereses de los ganaderos, es decir sus rebaños; así, la Administración que quiera enriquecer su patrimonio faunístico con la presencia de lobos en sus montes deberá, no ya gestionar las poblaciones de este carnívoro (eso por descontado), sino también mantener unas densidades estables y adecuadas de las especies que constituyen su alimento (léase corzos, jabalíes, etc).

ESPAÑA

Hallan una avutarda muerta por un disparo en Extremadura

Miembros de la asociación Ecologistas en Acción de Extremadura denunciaron el pasado jueves el hallazgo de una avutarda (*otis tarda*)

muerta en las cercanías de Santa Marta de Magasca que, según la citada asociación, pereció a causa de un disparo. Ecologistas en Acción pide a la Junta de Extremadura que tome medidas para proteger la «importante comunidad de aves esteparias existente en la zona, que se ve seriamente amenazada, directa e indirectamente, por los abusos cinegéticos que se cometen», así como por los vallados de las fincas o los tendidos eléctricos».

►Parece mentira que haya quien sea capaz de cortar el vuelo de esta bella y emblemática ave, y más sabiendo que, además de estar protegida, sus poblaciones no están, ni mucho menos, fuera de peligro, después de la delicada época que sufrieron hace unos años.

FE DE ERRATAS: El récord de España de macho montés que citaba A Pleno Pulmón la semana pasada está desfasado. Por una confusión no quedó plasmado el actual, cazado en Las Batuecas también por el rey don Juan Carlos, pero que alcanzó la marca de 288,50 puntos tras ser homologado.

¡¡¡ATENCIÓN CAZADOR!!!

Ya tiene lo que estaba Buscando



Un lugar donde tener sus perros, a mano, limpios, cómodos y seguros (vigilancia y seguridad 24 h.). Con todos los servicios (luz, agua, alarma, etc). Disponiendo de ellos las 24 h. del día...

... Y LO MÁS IMPORTANTE por un precio módico.

Menos de lo que cuesta un café al día

ALQUILER DE PERRERAS EN ÁVILA
627 95 57 49

PESCA A MOSCA

Comienza el taller de montaje

El montador salmantino Francisco Redondo Domínguez nos mostrará cada semana en 'A Pleno Pulmón' cómo se confecciona una imitación distinta de una mosca para pescar

FRANCISCO J. MARTÍNEZ

Inauguramos esta semana un nuevo espacio en *A Pleno Pulmón*, dedicado al montaje de moscas artificiales para pescar en la Comunidad Autónoma de Castilla y León. En un principio, este modesto taller de montaje se centrará en modelos clásicos y sencillos para que los aficionados puedan seguir paso a paso la confección de una mosca artificial para más adelante descifrar técnicas más complicadas y efectivas.

Los montajes estarán centrados principalmente en las imitaciones de moscas de las que se alimenta la trucha, aunque habrá semanas en las que se explicará la fabricación de moscas artificiales destinadas a la pesca de otras especies como lucios, black-bass, barbos, bogas o carpas, entre otros.

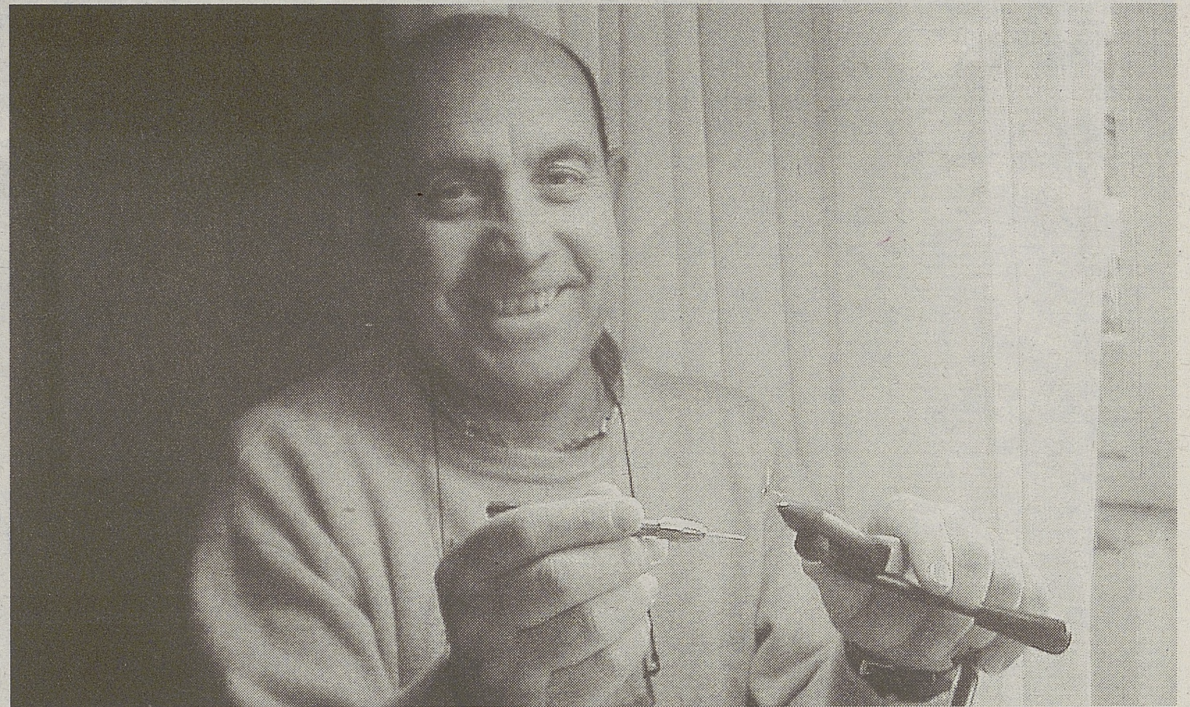
MONTADOR EXPERTO. Para este taller de montaje contamos con la inestimable colaboración de Francisco Redondo Domínguez, un experto montador de Peñaranda de Bracamonte, Salamanca, que recorre año a año los ríos castellano y leoneses en busca de las esqui-

vas pintojas. Francisco Redondo tiene 52 años y la pesca ha ocupado un lugar muy importante dentro de su vida. Cuando la pesca con cola de rata comenzó a introducirse en España, Francisco Redondo se compró un equipo y, junto con sus hermanos, también muy aficionados a la pesca y a la caza, se inició en esta especialidad de forma autodidacta.

Después de varios años aprendiendo como podían, llegaron a

Los montajes se centrarán en las imitaciones de las moscas de las que se alimenta la trucha en Castilla y León

España libros de pesca a mosca y las publicaciones se especializaron. De esta forma, adquirieron los conocimientos necesarios para practicar esta modalidad en las situaciones más adversas.



El montador salmantino Francisco Redondo Domínguez. / MARTÍNEZ

Para Francisco Redondo, la base más importante de todo pescador con mosca artificial es el tiempo que ha pasado en el río pescando y observando todo cuando acontece a su alrededor en la

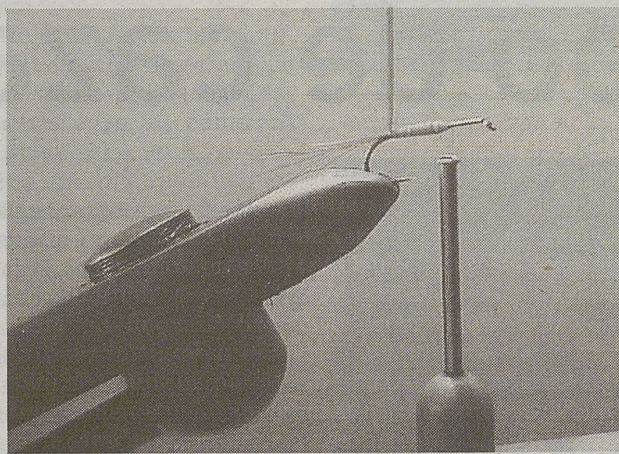
naturalidad, como son las eclosiones de los insectos, puestas de huevas, movimiento de los peces...

Esta sección está abierta a las sugerencias de los lectores que pueden hacer llegar sus peti-

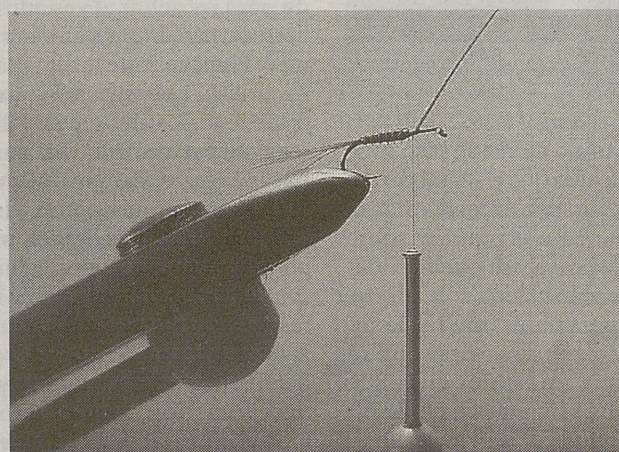
ones -sobre técnicas de montaje, materiales...- a través del correo electrónico aplenopulmon@promecal.es o del correo tradicional del periódico e intentaremos resolver las dudas.

TALLER DE MONTAJE

Imitación de Baetis Rodhani



1. Colas e inicio del cuerpo. Con el hilo de montaje, se sujetan las colas al final de la tija del anzuelo. Se pilla una fibra de sustituto de cóndor con el hilo y se forma el cuerpo cónico con el hilo.



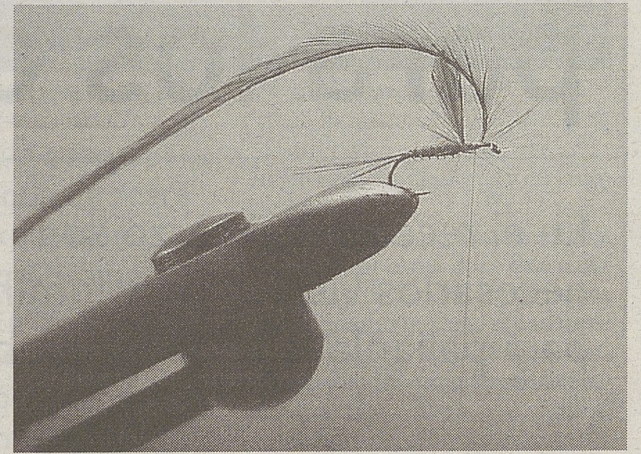
2. Final del cuerpo. Enrollamos el sustituto de cóndor, procurando que las fibras queden libres y formen la brinca. Al final, sujetamos el cóndor con el hilo y cortamos el sobrante.

Para concluir la imitación de baetis rodhani se forma una pequeña cabeza con el hilo de montaje, se realiza el nudo y se sella con una gota de goma laca o pegamento de contacto.

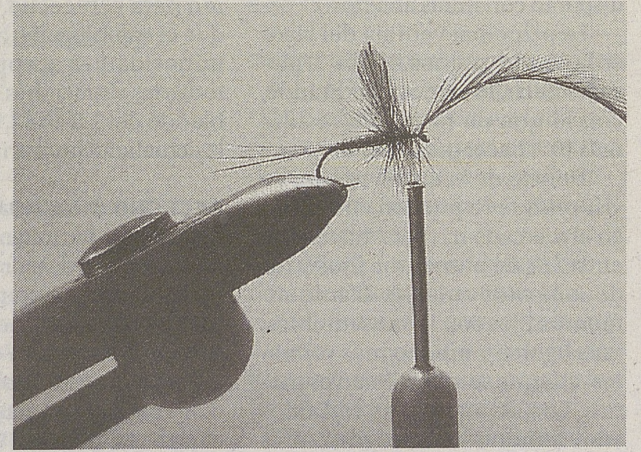
La baetis rodhani está presente en la mayoría de los ríos de Castilla y León, siendo imprescindible en la caja de cualquier pescador de mosca. Las eclosiones de este bético son más

frecuentes a principios de temporada y según va aumentando la temperatura tanto del aire como del agua van desapareciendo, dando paso a otras especies.

El montaje descrito en este primer taller es uno de los elementales para imitar béticos y efémeras. Lo único que debe cambiar el montador son los colores escogidos, según la especie que se pretenda imitar.



3. Las alas. Con dos puntas de hackle, formamos las alas. Las sujetamos con el hilo y las colocamos en posición vertical y formando una ligera V. A continuación, con el hilo pillamos la pluma con la que formaremos el hackle.



4. Colocación del hackle. Enrollamos la pluma de atrás hacia adelante y antes de llegar a la cabeza la fijamos con el hilo de montaje. Cortamos el sobrante.

FICHA TÉCNICA

Anzuelo: Tiemco 100. Número 16.

Hilo de montaje: oliva amarillento.

Colas: fibras de pluma de gallo indio.

Cuerpo: sustituto de cóndor oliva.

Alas: Puntas de hackle indio o grises.

Hackle: Hoffman, de color grizly teñido de oliva.

ÓPTICAS PARA RIFLES



En el mercado es posible encontrar una amplia gama de visores para la caza mayor; es el cazador quien debe elegir según la especie que trate de cazar./ALBERTO RODRIGO

Elección de visores idóneos para los distintos tipo de caza

En el rececho del corzo son necesarios visores muy luminosos para paliar la falta de luz ambiental

MIGUEL HERRERA

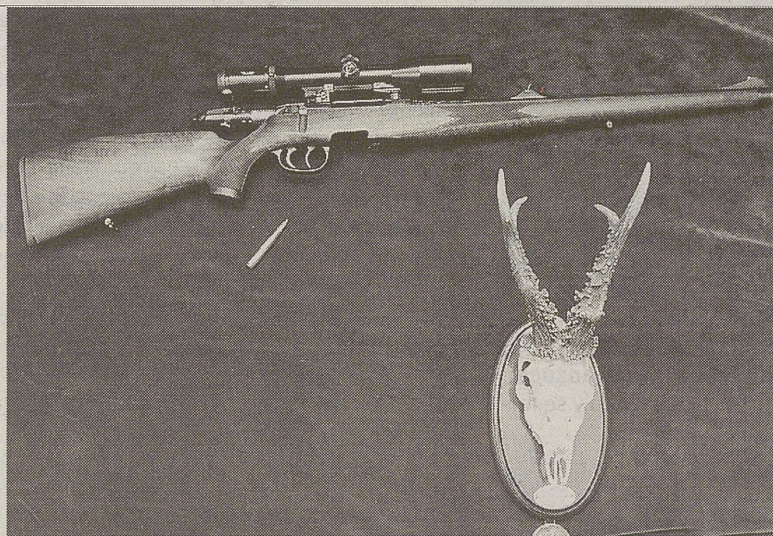
El uso del visor es cada vez más común en la caza mayor, hasta el punto de que empiezan a escasear, independientemente de la modalidad de caza, los aficionados que disparan con miras abiertas.

La principal ventaja del visor en la caza es que nos 'acerca' la pieza, es decir, lo vemos más grande, con lo que en principio resulta más fácil hacer puntería.

Dentro de la amplia gama de visores que se pueden encontrar en el mercado hay que diferenciar entre los de aumentos fijos y los de aumentos variables. Los de aumentos fijos son más asequibles, más ligeros y mucho más robustos, aunque su versatilidad es menor. Los de aumentos variables son, aunque más frágiles, más adaptables a los diferentes tipos de caza ya que, como su propio nombre indica, pueden variarse los aumentos.

Los cazadores europeos estuvieron usando visores mucho antes que los americanos y consiguieron fabricar un visor que por sus prestaciones es apto tanto para la caza en batida o montería como para el rececho. Esto es porque la combinación aumentos-luminosidad es aceptable en casi todas las situaciones. Estamos hablando del 1,5-6x42, fabricado en la actualidad por varias firmas.

RECECHO O BATIDA. Los 1,5 aumentos nos permiten disparar con las ventajas del visor pero manteniendo prácticamente el mismo campo de visión que si tiráramos con miras abiertas. Y sin embargo, subiendo aumentos podremos disparar a distancias respetables con posibilidades de éxito. Seis aumentos pueden parecer pocos, pero tienen la ventaja de que son menos sensibles a las vibraciones (presión sobre el gatillo, respira-



Rifle de cerrojo calibre 243 con caja larga y visor Zeiss 1,5-9x42./ALBERTO RODRIGO

ción, nervios, pulso...)

Pero no todos los cazadores se contentan con el llamado 'visor universal'. Algunos están especializados en un sólo tipo de caza y prefieren buscar aquel que les dé las mayores prestaciones para esa modalidad; otros buscan disponer de un visor diferente para cada caza... Ya se sabe que sobre gustos no hay nada escrito.

En el caso de las batidas no es lo más recomendable usar muchos aumentos, ya que lo que tiene que primar es mantener un

amplio campo de visión bajo control. Lo ideal es que el diámetro del objetivo no sea excesivamente grande para que el montaje sobre el arma sea bajo y se pueda encarrar con rapidez. Pero, sobre todo, un visor para monterías ha de ser corto y ligero para evitar que se convierta en un estorbo en vez de prestarnos la ayuda que esperamos de él.

Otra opción para las batidas son los visores de punto rojo (holográficos y otros) que normalmente no tienen aumentos; per-

miten disparar sobre animales a la carrera, con poca luz y manteniendo los dos ojos abiertos, lo que nos ayudará a controlar todo el campo de visión.

En el caso del rececho del corzo, que usualmente se realiza al alba o a la caída de la tarde (momentos con poca luz), los visores han de ser necesariamente muy luminosos, con la campana del objetivo gran tamaño, aunque esto implique un mayor peso y tamaño que los que se usan para batidas. El mismo también puede ser usado para recechar al venado en la berrea o para ir tras muflones y gamos. En el caso de la alta montaña, el visor que vayamos a utilizar ha de tener los aumentos suficientes para permitirnos realizar disparos a largas distancias (incluso 300 metros o más), pero a la vez debería ser lo más ligero posible para que no se convierta en un lastre al subir las interminables laderas que se interponen entre el cazador y el macho montés o el rebecho. Si practicáramos las esperas nocturnas, lo más importante es la luminosidad y los aumentos quedan un poco al margen, ya que normalmente los disparos se harán a distancias de 40 o 50 metros como máximo.

CITAS DE INTERÉS

Programadas tres ferias de caza para el mes de marzo

Ficaar, Captur y Venatoria abrirán sus puertas a los visitantes a lo largo de la primera quincena del mes de marzo. Los asistentes podrán disfrutar de diferentes exposiciones y actividades

MIGUEL HERRERA

Los amantes de la caza, la pesca o el turismo rural no tendrán excusa para no acercarse a una de las tres ferias que se celebrarán la primera quincena del próximo mes de marzo.

Ficaar (Feria Internacional de la Caza y las Armas), fiel a su cita con los profesionales y aficionados a la caza, ultima los detalles de su sexta edición que se celebrará del 5 al 7 de marzo en Madrid. Esta es una cita obligada para todos los amantes de la cinegética, y una oportunidad única para poder acceder al mejor escaparate de la caza y las armas del panorama nacional e internacional.

Expositores de más de veinte países llenarán los 8.000 metros cuadrados del Pabellón de Cristal del Recinto Ferial de la Casa de Campo con las últimas novedades del sector y atractivos destinos en los cinco continentes.

La feria reunirá a los principales fabricantes y distribuidores de armas, municiones y equipamientos, así como a organizaciones y firmas relacionadas con el mundo de la caza.

En Ficaar (www.ficaar.com), todos podrán disfrutar del amplio abanico de concursos y actividades complementarias, como tiro virtual, tiro con carabina y pistola de aire comprimido, pintura y escultura con motivos cinegéticos, trofeos naturalizados, exhibición de cetrería y toque de caracola, que hará las delicias de todos los asistentes.

Otra de las ferias es Venatoria, que también se celebrará en Madrid. Tendrá lugar en el Parque Ferial Juan Carlos I, en el pabellón número seis, y se desarrollará entre los días cuatro y siete del próximo mes de marzo.

En esta feria se han programado diversos actos, entre los que cabe destacar la exposición monográfica sobre el venado español y sus fórmulas de homologación, la exposición de los trofeos premiados en 2003 por la Junta Nacional de Homlogación de Trofeos de Caza o la exposición de los trofeos extranjeros galardonados con el VIII Premio Venatoria.

El recinto que acogerá el evento está perfectamente comunicado con la ciudad por medio de los autobuses y el metro y además ofrece unas magníficas instalaciones con todos los servicios deseables.

Es de agradecer que la mayor parte de los expositores de pasados años han confirmado ya su presencia en esta nueva edición, así como otros muchos que resul-



En estas ferias se podrán conocer las novedades sobre armas y equipamiento cinegético, además de realizar múltiples actividades. /ALBERTO RODRIGO

Tanto Ficaar, como Venatoria y Captur tienen su página web. /DB

tarán una novedad para los cazadores.

El único pero que se le puede encontrar a esta feria, sobre todo para el cazador aficionado, es que va dirigida sólo a profesionales del sector.

Por último, los días 12, 13 y 14 de marzo se celebrará la tercera edición de Captur, Feria de Caza, Pesca y Turismo Rural. Se pretende reunir a representantes de esos tres sectores: armeros, fabricantes

de material deportivo, taxidermistas, medios de transporte, asociaciones de turismo rural, cotos, federaciones de caza y pesca, fabricantes de complementos (cañas, carretes, cartuchería, morrales, etc.) y escuelas de pesca.

Esta feria está especialmente dirigida a todos aquellos aficionados a la caza, la pesca y a todas aquellas actividades que se llevan a cabo al aire libre, en contacto con la naturaleza, y gustan del turismo

interior en zonas rurales.

Asesorados por la Consejería de Medio Ambiente y por la Federación Aragonesa de Caza y Pesca, está previsto celebrar unas jornadas técnicas que traten los temas de máxima actualidad. Asimismo, entre las actividades complementarias destacarán exhibiciones de perros de muestra y cetrería, visitas a cotos y rutas en la comarca y la provincia, exposiciones fotográficas, concursos de tiro

Venatoria ofrecerá una exposición monográfica que versará sobre el venado español y su fórmula de homologación

Captur está especialmente dirigida a quienes gusten de cualquier actividad que se lleve a cabo al aire libre

en galerías simuladoras y un largo etcétera.

El acto de inauguración oficial tendrá lugar el día doce de marzo a las once de la mañana, y desde ese momento hasta el día catorce en que finalice la feria las diferentes actividades e sucederán sin interrupción.

Una de las charlas a destacar es la que Carlos Calvete, Técnico del Instituto de Investigación de Recursos Cinegéticos, ofrecerá en el salón de actos del recinto ferial. Versará sobre 'Repoblaciones, manejo y métodos de captura del conejo silvestre'.

OPORTUNIDAD Para quienes lloremos el fin de la temporada de caza o esperamos con ansiedad el comienzo de la de pesca, estas ferias son una excelente oportunidad para disfrutar de nuestras aficiones favoritas.

Además, estas citas pueden darnos variadas sorpresas, como encontrar ese carrete que andábamos buscando desde hacía tiempo o descubrir en qué consiste realmente la pesca a látigo.

Aunque muchas veces quedan alejadas de nuestro lugar de residencia, merece verdaderamente la pena asistir y disfrutar de lo que nos ofrecen.

MÉTODOS DE CAZA



Para la caza del conejo con perro de muestra sirven las mismas razas que se emplean para especies de pluma./ALBERTO RODRIGO

Con hurón o con perro, dos maneras de cazar conejos

Hombre y auxiliar pueden estar tan compenetrados que el can es capaz de levantar la pieza por el sitio más conveniente para que el cazador dispare

M.H.
Se trata de una modalidad de caza en la que los cazadores, en vez de ser auxiliados por perros, se ayudan de un pequeño mamífero carnívoro llamado hurón. Este animal es un pequeño mustélido doméstico muy similar al salvaje turón, del que procede, y que se cría casi exclusivamente para ser usado en este tipo de caza.

Como casi todos los mustélidos, el hurón posee un estrecho y alargado cuerpo, lo que le permite penetrar perfectamente en las oscuras galerías excavadas por los conejos, donde es muy rápido en su

persecución. A pesar de tener un peso muy inferior al de su presa, esta dotado de una fuerte musculatura en el cuello y en la mandíbula, lo que unido a su desarrollada dentadura le da una ventaja evidente en el caso de que se produzca un encuentro entre ambos.

En algunos lugares, el hurón es conocido simplemente como 'bicho', y este tipo de caza como conejo con bicho o caza a toro suelto.

Una vez el bichero ha llegado a un bardo habitado, suelta uno o varios hurones, dependiendo del tamaño de las bocas y del número

de salidas del vivar, y entonces comienza una tensa espera, que por otra parte no se prolonga mucho por regla general.

En seguida comienzan a oírse carreras por el interior y los característicos golpeteos que los conejos realizan con sus patas traseras en señal de alarma. Para facilitar su salida es preciso que la espera se realice en completo silencio y sin moverse. Esto es porque nuestros pasos o nuestras voces son fácilmente detectados desde dentro de la hura, con lo que los habitantes del bardo quedan avisados de que fuera les espera una desagra-

La espera ha de hacerse en silencio; si los conejos nos detectan antes de salir se dejarán matar por el hurón dentro del bardo

dable sorpresa, lo que puede causar que los animales prefieran quedarse dentro y dejarse matar por el hurón antes que salir bajo el fuego de las escopetas.

Los cazadores armados deben mostrarse prestos a la hora de disparar, pues los conejos que rompen fuera del bardo son animales aterrorizados que corren a toda velocidad, haciendo quiebros y cabriolas inverosímiles, hasta ponerse en lugar seguro.

En esta modalidad de caza, las escopetas pueden ser sustituidas por aves de cetrería, especialmente por el azor. El ave ha de ser lanzada tras el conejo lo más rápido posible y se podrá contemplar una de las escenas de caza más bellas que existen: la puesta en práctica, por parte del conejo, de todas las tretas y artimañas de que es capaz en forma de saltos y quiebros para no caer en las garras del azor.

Otra manera de hacerse con el escurridizo conejo es cazarlo con perro de muestra. Sólo o en mano, el cazador ha de recorrer la zona muy despacio, dejando trabajar al perro. El conejo es una de las piezas de caza más perezosas a la hora de abandonar su encame, por lo que aguantará la muestra del perro durante un tiempo, que es el que el cazador ha de aprovechar para colocarse en la mejor posición posible para disparar, teniendo en cuenta todas las posibles vías de escape para el lagomorfo.

El tiro sobre esta especie se realiza, las más de las veces, a tenazón, incluso sin llegar a encarsarse la escopeta del todo. Se requieren reflejos antes que pericia a la hora de apuntar, ya que esta pericia no servirá de nada si sólo logramos ver al conejo atravesando un claro de apenas tres metros a toda velocidad. Y, además de reflejos, es conveniente que el choke de la escopeta sea bastante abierto; normalmente el disparo se hará a poca distancia y el conejo un número excesivo de perdigones para ser abatido.

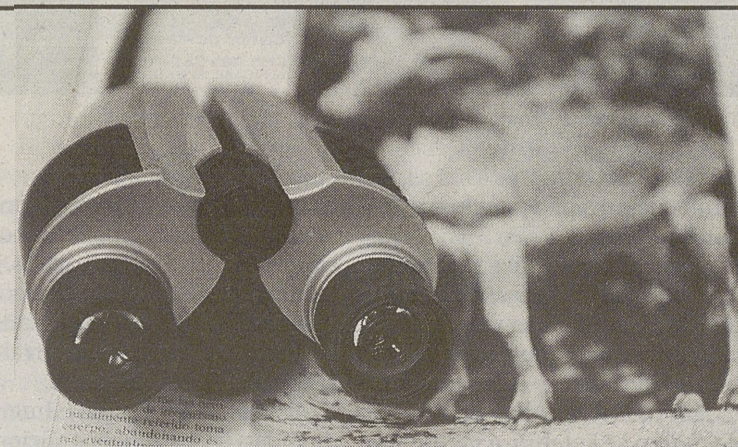
Las razas de perros más utilizadas son las mismas que para la caza de pluma, esto es, el pointer, el braco, etc., aunque debido a que este tipo de caza se realiza normalmente en zonas con espesa vegetación son preferibles las razas de pelo largo o duro como los setter, los drahthaar o los grifones de muestra. Hay tandems de cazador y perro que, a fuerza de cazar juntos mucho tiempo, llegan a conocerse y a compenetrarse perfectamente, hasta el punto de que el perro llega a saber hacia dónde debe hacer salir al conejo.

EQUIPAMIENTO

Primáticos y anteojos

Hay quienes consideran que los prismáticos son sólo necesarios para los cazadores de montaña pero, si bien es cierto que son absolutamente imprescindibles en ese tipo de caza, en la llanura también hacen gala de una gran utilidad, como por ejemplo en la caza de aves acuáticas, en la que el exacto reconocimiento de las aves es verdaderamente importante para no abatir especies protegidas. Los números impresos en cualquier instrumento óptico son tres; así, unos prismáticos en los que aparece escrito '12x50-5,5', indica que amplían el

objeto doce veces con un diámetro de la lente de 50 milímetros y un ángulo de campo de 5,5 grados (que traducido a metros es un ángulo de visión de apenas cien metros a un kilómetro de distancia. Uno de los primeros aspectos que se tienen que tener en cuenta a la hora de adquirir unos prismáticos, incluso antes que los aumentos, es el valor de la amplitud del campo visual. Si se elige un aparato con muchos aumentos pero con un campo visual reducido veremos al animal 'muy grande', pero nos costará mucho 'encontrarlo'. Es



preciso, pues, encontrar el equilibrio adecuado entre estos dos valores, lo que además

evitará que no haya suficiente luminosidad. Otros dos aspectos a valorar en unos prismáticos

son el poder de resolución, es decir, la nitidez con que vemos el objeto observado; y el valor crepuscular (calculado obteniendo la raíz cuadrada del producto de la ampliación multiplicada por el diámetro del objetivo) indica la posibilidad de ver bien incluso con escasa luminosidad exterior, condición bastante frecuente en la caza. El anteojo monocular, también llamado 'largo', aumenta mucho más y es muy útil para observaciones más detalladas, cuando el animal está ya localizado y quiere determinarse su sexo o su edad.

ESPECIES CINEGÉTICAS

El conejo, morador prolífico y fugaz de nuestros montes

Los vivares que construyen son auténticas obras de ingeniería · En una colonia de 407 ejemplares observada por zoólogos ingleses se llegaron a detectar hasta 2.080 bocas

ALGUNOS DATOS

Orden: lagomorfos

Familia: lepóridos

Nombre científico: *Oryctolagus cuniculus*

Longitud: 40 cm

Altura en la cruz: 15 cm

Peso: 2 kg

M.H.

Los orígenes de este animal se pierden en la noche de los tiempos; cuando los fenicios llegaron a España descubrieron que esta tierra estaba llena de conejos, animales que les eran completamente desconocidos. El propio nombre de nuestro país parece originarse a partir del de estos lagomorfos: España fue bautizada con el término 'I-shepanim', cuyo significado es Isla de los Conejos.

También los romanos conocieron al conejo y apreciaron su carne; y fueron ellos quienes los introdujeron en algunas islas del Mediterráneo a partir del siglo III después de Cristo. En las Islas Baleares, a los pocos años de su introducción, los habitantes del archipiélago pidieron al emperador que eliminara esa plaga, y esto no es un ejemplo aislado. De hecho, la capacidad reproductiva es la mayor seña de identidad de esta especie.

Morfológicamente, es parecido a la liebre, aunque hay diferencias que hacen muy difícil la confusión, empezando por las dimensiones y el peso. Ambas especies tienen las orejas largas y los cuartos traseros más desarrollados que los delanteros, pero en el caso del conejo estos rasgos no son tan acusados como en la liebre.

Su pelaje es de color gris con las partes ventrales blancas, en contraposición con el de la liebre, que presenta un color más pardo. Además, el cuerpo del conejo es decididamente más rechoncho y menos espigado que el de liebre.

Potencialmente, su hábitat comprende casi cualquier lugar



En la naturaleza, el conejo a veces parece una veloz mancha cruzando de mata a mata./DB

que se encuentre entre el nivel del mar y los 1.200 metros de altitud, aunque prefiere las áreas secas, arenosas y con matorral bajo. Para hacer su vida elige terrenos expuestos al sol y rehuye la humedad.

A diferencia de las liebres, los conejos de monte viven en grandes grupos familiares y construyen complejísima madrigueras subterráneas (vivares, bardos o huras), alrededor de las cuales transcurre toda su vida, sin alejarse nunca más de unas decenas de metros si no se ven obligados.

Se muestra mucho más activo a primeras horas de la mañana y durante el ocaso, que es cuando

Las hembras paren entre cinco y diez crías hasta siete veces al año; entran de nuevo en celo a las pocas horas de dar a luz

sale en busca de comida, aunque en zonas donde no se les molesta pueden adquirir hábitos diurnos, ya que gustan mucho de solearse en los días claros. Soporta bien el frío, aunque si hay viento prefiere permanecer en el vivar.

El refugio de una colonia de conejos es una verdadera obra de ingeniería. De una cámara central parte una densa red de galerías principales y secundarias que desembocan en el exterior. Si la colonia es grande, las cámaras serán más de una, pero siempre comunican todas con el mismo dédalo de entradas y salidas. Las galerías, de unos 15 cm de diámetro, pueden llegar a alcanzar casi los 50 m de longitud; las cámaras no suelen superar los 60 cm de altura y el conjunto del vivar puede llegar hasta los 3 metros de profundidad.

Su alimentación comprende todo tipo de cultivos, además de la vegetación autóctona, por lo

que en los lugares en los que hay grandes colonias de estos animales los agricultores pueden verse en serios problemas.

Aunque se reproduce mejor de febrero a julio, este lagomorfo es capaz de procrear a lo largo de casi todo el año. Una hembra puede hacer hasta siete veces por temporada, ya que apenas unas horas después del parto entra nuevamente en celo. La unión entre el macho y la hembra se produce tras un complejo ritual constituido por breves carreras y lametones en la cabeza y las orejas. Las crías crecen rápidamente y alcanzan la madurez sexual a partir de los seis meses.

AUXILIARES DE CAZA

El hurón

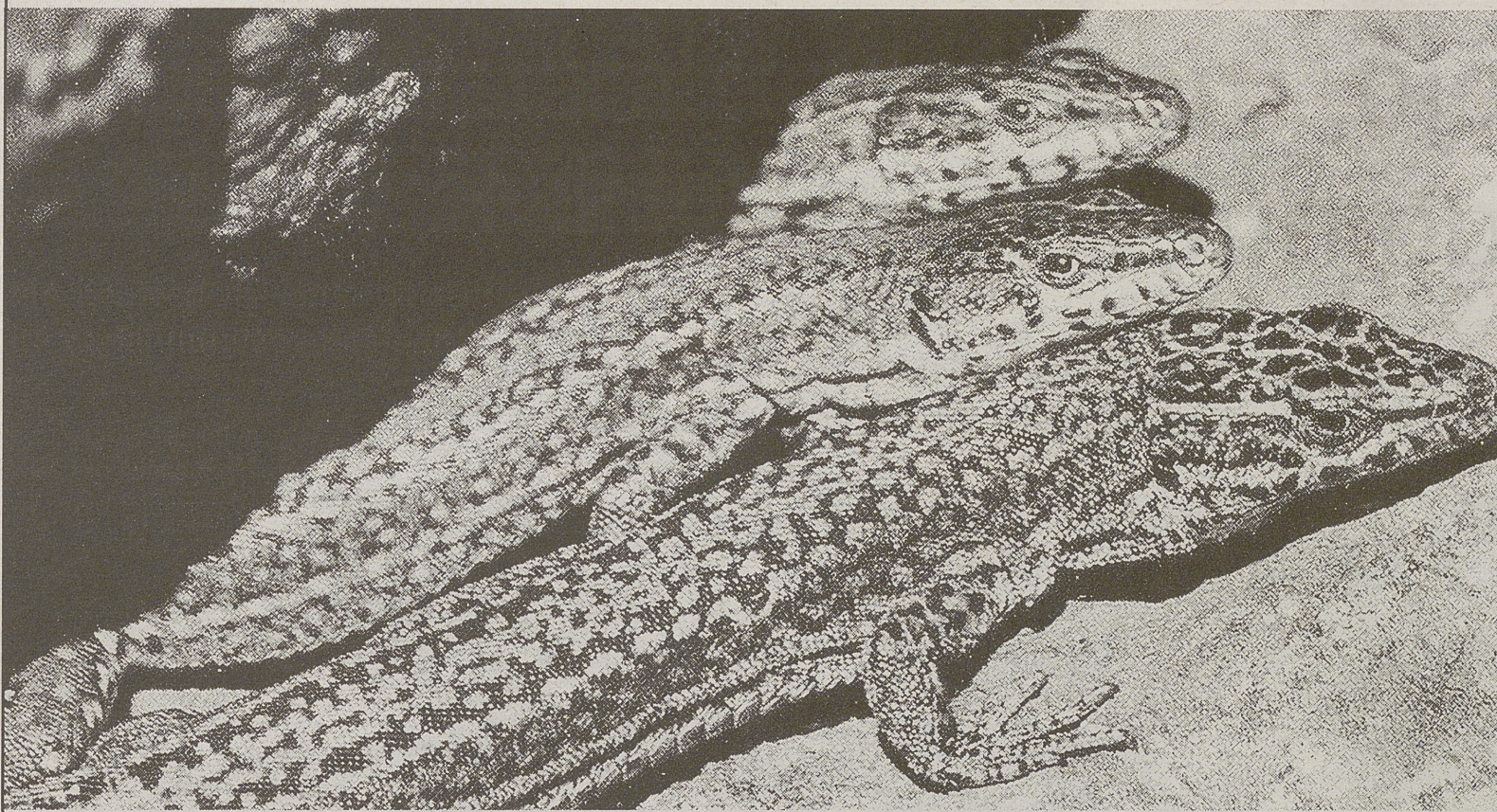


La versión salvaje de este pequeño pero feroz mustélido es el turón (*Mustela putorius*), que ya fue domesticado por el emperador romano Augusto para diezmar a los conejos. Gracias a su reducido tamaño, el hurón logra introducirse por las bocas de los vivares, obligando a los conejos a salir al exterior, donde lo espera el cazador.

Se le cría y se le adiestra con esta finalidad y a veces se le usa provisto de un bozal para evitar que al dar caza a uno de los conejos que habitan la hura, lo devore allí mismo para luego dormirse profundamente sin preocuparse de los silbidos y gritos de su amo en el exterior. El hurón teme muchísimo al frío y los ejemplares salvajes sufren en los

inviernos rigurosos, aunque en cautividad basta una caja o jaula con paja o heno (renovados con frecuencia) para que el animal esté a gusto. Si recupera la libertad, su espíritu salvaje emerge rápidamente y se adapta rápidamente a la vida del bosque, es decir, la domesticación nunca es definitiva.

REPTILES



Lagartijas roqueras tomando el sol en pleno mes de enero; algo impensable hace sólo unos años. Abajo lagartija colilarga. / Vicente García

Las lagartijas de las paredes se olvidaron hibernar

El cambio climático es cada vez más evidente; este año en algunos lugares de nuestra geografía regional, ha llegado a límites insólitos

VICENTE GARCÍA

Todos los reptiles en nuestra comunidad tienen una relación directa entre la energía solar y su actividad. De todos es conocida su capacidad de hibernación en tiempos fríos, en espera de que la llegada de la primavera les haga salir de sus cubiles en busca de alimento. Pero este año, en muchos lugares de nuestra geografía regional, su actividad no se ha interrumpido; algo que era impensable hace sólo unos cuantos años. Incluso en alturas superiores a los 1.000 metros sobre el mar y orientadas al norte, como el ejemplo de la fotografía superior, tomada sólo hace unos días.

Hace mucho tiempo lo anunciaban los ecologistas; posteriormente lo confirmaban los científicos y, ahora es la propia naturaleza la que está demostrando que algo no funciona como antes.

Las lagartijas son verdaderas expertas en captar la energía solar, especialmente las lagartijas roqueras y las de las paredes, menos forestales que otras como la colilarga. Es curioso observar cómo se «aplastan» contra el suelo, tratando de ofrecer una mayor superficie de captación solar para que la temperatura de su sangre aumente, pero a pesar de que parecen estar medio adormiladas, al mínimo movimiento volverán a esconder-



se entre las grietas y huecos de las rocas, hasta que el peligro haya pasado. Curiosamente las lagartijas también efectúan migraciones cortas y territoriales; algunas tan

poco evidentes e insignificantes como trasladarse de muro según la temporada y la incidencia del sol sobre él.

Hay que recordar que, como insectívoros, son especies protegidas por la ley y es su capacidad de dar caza a los insectos también curiosa ya que en ocasiones utilizan trampas de propia creación: usan sus propios excrementos para situarse a poca distancia de ellos, inmóviles, y en espera que los insectos se posen, para darles caza. En ese momento demuestran, de nuevo, que su velocidad es destacable y en nada recuerdan a las impenables y relajadas lagartijas que se pasan todo el día al sol.

REVISTAS

Cómo hacer bien la poda de los rosales



ALGUNOS DATOS

Revista: Mi Jardín. Número 119

Páginas: 82.

Precio: 2,55 euros

Edita: Globus comunicación

V.G.

Cómo «adelantar» la primavera es uno de los temas principales de la revista correspondiente a Febrero, ofreciendo 65 trucos útiles para todos los gustos y jardines, que pueden lograr que la primavera sea más florida y vigorosa.

La forma conseguir un riego mínimo con plantas aromáticas es un capítulo interesante que orientará a crear un jardín poco exigente en cuanto a agua se refiere.

Por supuesto un montón de trucos para el jardín, desde cómo eliminar caracoles y gusanos con métodos naturales y sin necesidad de productos químicos hasta la forma de erradicar los hierbajos y los pulgones. Pero para los que no tienen jardín y sí una terraza, también hay una sección que explica cómo tenerla bella todo el año, y con flores, aprovechando bien el espacio disponible. Los trabajos a realizar tras el invierno y un capítulo dedicado a la poda de los rosales con sus «verdades» y «mentiras» es otro de los muchos temas tratados en esta revista. También fichas coleccionables correspondientes, en esta ocasión a la plantación, sistemas de riego, los tratamientos invernales, etc.

EN LA WEB

Divulgación científica y ambiental

Waste, Premio Ecológico 2001 | Waste, Premio Comunicar 2002

<p>Guía de plantas Fichas, datos, fotos de la flora mediterránea y plantas bioclimáticas</p> <p>464 especies-fichas 1.116 fotos</p> <p>Endemismos S-N La imagen</p> <p>Vivir el invierno fauna y flora</p> <p>Especiales Residuos Reciclaje Energías limpias Contaminación Evolución humana Hábitat, Sabías que...? La caria del jefe indio Noah, Sealth, 1854</p>	<p>En portada Quiéres que Waste sea tu página de inicio?</p> <p>Especial genoma / Clonación ADN Historia Cronología Completado el mapa del genoma humano</p> <p>Fusión, energía nuclear limpia, el proyecto ITER Astronomía</p> <p>Web especial, los planetas galaxias</p> <p>Guía de mariposas Familias, especies, fotos, dibujos</p> <p>Antepasados La aventura de la evolución humana</p>
<p>Humedales, el ecosistema del agua El sur de América y el sur de Europa</p> <p>Pararrayos, su función y posibilidades ¿Por qué atraer la descarga del rayo a una zona que queremos proteger? ¿No sería mejor evitar la descarga y concentrarla en zonas no urbanizadas o industriales?</p> <p>Devoradores de piedra Hongos y bacterias deterioran los monumentos El agua sin depurar de las fuentes acelera los daños / El caso de los leones de la Alhambra</p> <p>Setas en el bosque mediterráneo</p> <p>Democratizar la Ciencia El camino hacia el desarrollo sostenible</p> <p>Inteligencia en los animales Cambiar la mentalidad empresarial para la sostenibilidad del planeta El ciclo del gusano de seda Jardines sobre los grandes árboles</p>	<p>http://waste.ideal.es Buscando una web especializada en lagartijas, nos hemos llevado una grata sorpresa al encontrar otra, que hoy mostramos a nuestros lectores. Aunque el tema principal no es el que comentamos, la cantidad de información de carácter científico, ambiental y de divulgación en general, nos ha hecho incluirla en nuestro suplemento. Para los interesados en el mundo científico, natural y divulgativo, este portal les resultará una fuente inagotable de información. En ella podremos encontrar</p>

desde las fichas de una completa guía de plantas; otra de mariposas, bien clasificadas y con facilidad en su búsqueda, hasta datos sobre los últimos descubrimientos de fósiles de dinosaurios voladores, con cuatro alas, o el hallazgo de un nuevo planeta helado después de Plutón. Como hemos comentado la Naturaleza y el Medio Ambiente tienen un lugar especial en la web mencionada y, además de los endemismos granadinos, lugar donde se ha creado este interesante portal, podremos encontrar diferentes apartados como uno dedicado a

la vida animal, otro a la contaminación industrial, manipulación genética y clonación, guía de especies marinas... Hay que destacar el valor científico de la información, sabiamente combinado con el divulgativo. Las fotografías, muchas de ellas de elaboración propia, también son de calidad. Con toda seguridad será un lugar en la web en la que el lector-internauta pasará buenos momentos y encontrará información tan abundante que tendrá que visitarla con calma y detenimiento para sacarla todo el provecho que se merece.