

# pueblo

REVISTA  
DE  
QUINIELAS

EL  
BOLETO

GANADOR

2	ELCHE-MÁLAGA	
3	ESPANOL-SALAMANCA	
4	R. SOCIEDAD AT. BILBAO	
5	DELTA-BARCELONA	
6	VALENCIA-HERCULES	
7	ZARAGOZA-SEVILLA	
8	AT. MADRID-BURGOS	
9	CORDOBA-GIJON	
10	CASTELLON-ALAVIA	
11	CADIZ-VALLADOLID	
12	RAYO-JAEN	
13	CALVO SOTEL-IRANDEA	
14	HUELVA-TENERIFE	

LOS DE 14  
COBRAN

## 2.907.806 PESETAS (PARA DOS "DOSES" Y TRES "EQUIS")

LOS DE 13 → 9.301 pesetas

LOS DE 12 → 635 pesetas

La sensacional derrota en casa del Atlético de Madrid frente al Burgos ha encarecido muchísimo un boleto bastante lógico, pues ni siquiera la derrota del Madrid en Sevilla puede considerarse como sorpresa para los quinielistas. De 14 aciertos sólo se escrutaron 46 boletos, que percibirán 2.907.806 pesetas cada uno; los 14.381 de trece recibirán 9.301 pesetas, y los 210.564 de doce cobrarán 635 pesetas.

La recaudación semanal registró un nuevo récord absoluto con 729.594.975 pesetas.

### EL DIRECTIVO NO ES «HINCHA»

ESTE fútbol de nuestros pecados tiene dos «cabezas de turco» ideales para justificar cualquier resultado desfavorable y para calmar a los miles de seguidores de cualquiera de nuestros clubs de cierta categoría. Me refiero a los árbitros, que rara vez agradan al que pierde, y a los entrenadores, que son quienes se equivocan cuando el tanteo ha sido adverso para sus colores. Y esto no parece tener remedio, en primer lugar, y refiriéndonos a los colegiados, porque lo cierto es que cometen a veces errores tan garrafales y trascendentales que difícilmente pueden admitirse por parte del público, sobre todo cuando perjudican a su equipo.

El problema de los entrenadores es problema de directivos. Según la serenidad y solidez de éstas, así les irá a los técnicos. El «hincha», en efecto, es igual en todas partes y apenas se producen resultados adversos ya está pidiendo la dimisión del entrenador, sin pararse a pensar en el perjuicio que esto puede producir a su club, tanto en lo económico como en lo deportivo. Existen presidentes de clubs que en seguida se desorientan ante la actitud de los «hinchas» y se apresuran a prescindir del técnico, creyendo que de esta forma han acallado las protestas de sus socios.

Afortunadamente, no todos los presidentes ni directivos son así. En los clubs «grandes» no es costumbre esta forma de actuar, porque se piensa mucho antes de tomar decisión tan importante. Además, esas entidades tienen ya una solidez tal en sus estructuras que no ceden a la menor protesta. Recordemos que primero se habló de Luis, el rojiblanco, pero don Vicente Calderón —un hombre sereno donde los haya— no hizo siquiera el más mínimo comentario, ya que Luis gozaba —y goza— de toda su confianza, pues para algo se le ha puesto ahí. Luego fue el turno del Real Madrid, donde se criticó a Miljanic, lo que trajo consigo un efecto contrario al esperado, ya que don Santiago Bernabéu le defendió todavía más que de costumbre. Recordemos asimismo que hace unas temporadas y en un plante de los jugadores barcelonistas contra su entrenador, don Agustín Montal actuó como un presidente justo y cabal al confirmar a su técnico. Ahora las críticas son para Heriberto Herrera tras la goleada recibida por el Valencia en el Nou Camp pero sus directivos le han respaldado teniendo en cuenta el principio de autoridad y nada ocurrirá, finalmente, en el club que causó sensación con sus fichajes millonarios.

Un directivo —y más aún un presidente de club— no puede nunca actuar como un «hincha», que reacciona inmediatamente ante un desengaño sin pararse en ninguna consideración, entre otras cosas porque no tiene por qué hacerlo. El directivo debe pensar mucho las cosas antes de tomar una decisión, consciente de la importancia y de las repercusiones de ésta.

R. P.





RESTAURANTE  
*La Trainera*  
PESCADOS, MARISCOS Y CHAMPAN  
UN DELEITE PARA SU PALADAR  
Ambiente típico, selecto, único en Europa  
LAGASCA, 60 • T. 226.1181



## ANÁLISIS AL PRÓXIMO BOLETO

La pasada jornada quinielística nos ofreció un boleto con cinco variantes, entre ellas dos «doses» consecutivos, siendo en extremo sorprendente el registrado en el Vicente Calderón. Veamos cómo se presenta el próximo:

- ① **SANTANDER-ATLETICO DE MADRID.**—No tiene pasivo el Santander, que en casa sólo ha perdido hasta ahora un punto. Recibe al Atlético, con dos positivos, tras tropezar ante el Burgos, que en sus salidas obtuvo cinco puntos. Es difícil choque para el once de Luis, porque visita a un conjunto especializado en jugar en casa. PRONOSTICO: 1-X.
- ② **REAL MADRID-LAS PALMAS.**—Los canarios sólo llevan logrado un punto fuera y arrastran un negativo, porque en casa son bastante más fuertes que fuera. Visitan ahora el Bernabéu, un campo donde casi siempre han sucumbido, incluso por goleada. PRONOSTICO: 1.
- ③ **MÁLAGA-BETIS.**—Derby andaluz muy interesante, por cuanto lo juegan dos equipos con dos negativos cada uno, o sea, en situación incómoda. Tres empates lleva concedidos el Málaga en la Rosaleda, mientras el Betis ha logrado un solo punto fuera. PRONOSTICO: 1-X.
- ④ **SALAMANCA-ELCHE.**—Otro choque entre conjuntos con lastre, pues ambos arrastran dos negativos. Cuatro puntos lleva perdidos el Salamanca en el Helmántico, mientras el Elche ha logrado tres empates fuera. PRONOSTICO: 1.
- ⑤ **ATHLETIC DE BILBAO-ESPAÑOL.**—Gran choque entre un Athletic a cero y un Español con tres positivos. Cuatro puntos llevan perdidos los «leones» en San Mamés, mientras los barceloneses han logrado cinco puntos fuera. PRONOSTICO: 1-X.
- ⑥ **BARCELONA-REAL SOCIEDAD.**—Con cinco positivos en su cuenta y un solo punto perdido en el Nou Camp, el Barcelona anda muy fuerte en casa. Recibe ahora a una Real que tiene un positivo y que fuera ha logrado tres empates. PRONOSTICO: 1.
- ⑦ **HERCULES-CELTA.**—Partido entre dos conjuntos con uno y dos negativos y que, además, se caracterizan por su poca eficacia goleadora. Tres empates ha concedido el Hércules en el Rico Pérez y otros dos ha logrado fuera el Celta. PRONOSTICO: 1.
- ⑧ **SEVILLA VALENCIA.**—Difícil salida para el Valencia, con tres positivos y cuatro puntos logrados fuera. El Sevilla, que tiene dos positivos, ha perdido cuatro puntos en casa, si bien su zaga sólo ha concedido tres goles en el Sánchez Pizjuán. PRONOSTICO: 1.
- ⑨ **BURGOS-ZARAGOZA.**—Choque entre conjuntos de la cola y necesitados, por tanto, de una rápida reacción. El Burgos arrastra ahora dos negativos, tras vencer en el Calderón, y el Zaragoza cuatro. Los castellanos llevan perdidos cinco puntos en casa, mientras los maños sólo han logrado un punto fuera. PRONOSTICO: 1.
- ⑩ **CORUÑA-GIJÓN.**—Difícil salida para el líder de segunda, que cuenta siete positivos y ha logrado ya ocho puntos fuera. El Coruña figura con un positivo y en Riazor ha concedido cuatro empates. PRONOSTICO: 1-X.
- ⑪ **OVIEDO-CORDOBA.**—Los asturianos, con tres positivos, han iniciado francamente la recuperación tras unos comienzos vacantes. Dos puntos perdieron en casa —ante el Rayo Vallecano—, mientras el Córdoba sólo ha logrado dos empates en sus salidas anteriores. PRONOSTICO: 1.
- ⑫ **CALVO SOTELO-VALLADOLID.**—Tres puntos lleva perdidos en casa el Calvo Sotelo, que cuenta un positivo después de haber iniciado la Liga con mucha fuerza. El Valladolid arrastra un negativo pese a haber logrado fuera tres puntos. PRONOSTICO: 1-X.
- ⑬ **HUELVA-JAEN.**—Derby andaluz equilibrado. El Recreativo tiene un positivo, pero en casa sólo ha perdido un punto. El Jaén, segundo de la tabla con cuatro positivos, anda fuerte y en sus salidas lleva logrados seis puntos. PRONOSTICO: 1-X.
- ⑭ **TENERIFE-GRANADA.**—Tres puntos lleva perdidos el Tenerife en Santa Cruz, pese a lo cual no tiene negativos. El Granada, en cambio, arrastra cuatro negativos y fuera ha logrado dos empates. PRONOSTICO: 1-X.

## RESULTADOS Y CLASIFICACIONES

### 1.ª DIVISION

- LAS PALMAS, 4;**  
**R. DE SANTANDER, 1**  
**BETIS, 2;**  
**REAL MADRID, 0**  
**ELCHE, 3;**  
**MALAGA, 0**  
**ESPAÑOL, 4;**  
**SALAMANCA, 0**  
**REAL SOCIEDAD, 5;**  
**ATH. DE BILBAO, 0**  
**CELTA, 0;**  
**BARCELONA, 0**  
**VALENCIA, 3;**  
**HERCULES, 1**  
**ZARAGOZA, 0;**  
**SEVILLA, 0**  
**AT. DE MADRID, 0;**  
**BURGOS, 3**

	J.	G.	E.	P.	F.	C.	Ptos.
1. BARCELONA	13	7	3	3	26	10	17 + 3
2. Valencia	13	7	3	3	28	20	17 + 3
3. Español	13	7	3	3	27	21	17 + 3
4. Atlético de Madrid	13	7	2	4	19	15	16 + 2
5. Real Sociedad	13	5	5	3	23	15	15 + 1
6. Real Madrid	13	6	2	5	24	21	14 + 2
7. Sevilla	13	4	6	3	11	12	14 + 2
8. Las Palmas	13	5	3	5	18	17	13 - 1
9. Betis	13	4	4	5	18	19	12 - 2
10. Elche	13	4	4	5	9	11	12 - 2
11. Celta	13	4	4	5	18	23	12 - 2
12. Athletic de Bilbao	13	4	4	5	18	23	12 - 2
13. Santander	13	5	2	6	17	24	12 - 2
14. Hércules	13	3	5	5	8	13	11 - 1
15. Zaragoza	13	3	4	6	16	20	10 - 4
16. Burgos	13	3	4	6	15	20	10 - 2
17. Salamanca	13	4	2	7	11	18	10 - 2
18. Málaga	13	3	4	6	8	17	10 - 2

1.ª DIVISION	ATL. BILBAO	ATL. MADRID	BARCELONA	BETIS	BURGOS	CELTA	ELCHE	ESPAÑOL	HERCULES	LAS PALMAS	MALAGA	R. MADRID	R. SOCIEDAD	SANTANDER	SEVILLA	VALENCIA	ZARAGOZA
ATL. BILBAO	★	1-3			2-2					1-1					1-0	4-0	3-1
ATL. MADRID	2-1	★	3-1		0-3				1-0	2-0				2-1	3-3		
BARCELONA			★		3-0				1-1	4-0		3-1		4-1			6-1
BETIS		1-0		★	1-0			5-1	2-2	2-0					0-1		2-1
BURGOS	2-2		2-1		★			1-2	1-1	3-0				1-1			
CELTA	1-0	0-0				★	1-1			1-0		2-0	1-0	0-1			
ELCHE	0-1		2-0	0-0			★			3-0		2-0		4-1		1-4	
ESPAÑOL	1-4				2-0	2-0		★		2-0		4-1		4-0			2-0
HERCULES	0-0		1-0						★	1-0				2-0	0-0		1-1
LAS PALMAS	1-1			4-1		0-0			1-0	★			2-0	4-1		2-1	
MALAGA			1-0		1-1		1-1				★			1-0	0-0		2-1
R. MADRID	2-3				1-0		5-2					★	2-2				2-0
R. SOCIEDAD	5-0	2-0		3-0				3-3		1-0			★	3-1			2-2
SALAMANCA	3-0				3-1				1-0			0-1	1-1	★			0-0
SANTANDER				1-0	4-3		1-0		2-2						★	2-0	1-0
SEVILLA			0-1		2-0		0-0		2-1		1-1		2-0		★		
VALENCIA	2-0			2-2	2-0		4-1	3-1		3-1				4-2		★	
ZARAGOZA			0-0				5-3			2-1		2-4	1-1	2-0		0-0	★

### 2.ª DIVISION

- CORDOBA, 1;**  
**SPORTING DE GIJON, 2**  
**CORUÑA, 1;**  
**TARRASA, 0**  
**OVIEDO, 4;**  
**GETAFE, 0**  
**LEVANTE, 2;**  
**SAN ANDRES, 2**  
**PONTEVEDRA, 2;**  
**BARCELONA AT., 0**  
**CASTELLON, 2;**  
**ALAVES, 1**  
**CADIZ, 5;**  
**VALLADOLID, 0**  
**RAYO VALLECANO, 0;**  
**JAEN, 0**  
**CALVO SOTELO, 1;**  
**GRANADA, 0**  
**HUELVA, 3;**  
**TENERIFE, 2**

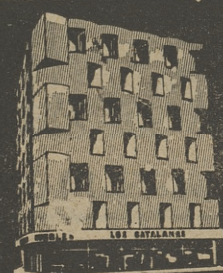
	J.	G.	E.	P.	F.	C.	Ptos.
1. SPORTING DE GIJON	14	8	5	1	25	10	21 + 7
2. Jaén	14	6	6	2	17	11	18 + 4
3. Oviedo	14	8	1	5	21	17	17 + 3
4. Tarrasa	14	6	4	4	16	9	16 + 2
5. Cádiz	14	6	4	4	24	16	16 + 2
6. Rayo Vallecano	14	6	4	4	12	12	16 + 2
7. Calvo Sotelo	14	5	5	4	14	15	15 + 1
8. Coruña	14	4	7	3	12	14	15 + 1
9. Huelva	14	6	3	5	15	18	15 + 1
10. Tenerife	14	6	2	6	16	18	14
11. Valladolid	14	5	3	6	22	23	13 - 1
12. Getafe	14	5	3	6	15	17	13 - 1
13. Levante	14	5	3	6	18	21	13 - 1
14. Córdoba	14	4	4	6	14	13	12 - 2
15. San Andrés	14	3	6	5	12	15	12 - 2
16. Alavés	14	3	5	6	17	21	11 - 3
17. Castellón	14	3	5	6	17	21	11 - 3
18. Pontevedra	14	3	5	6	13	17	11 - 3
19. Barcelona Atlético	14	4	3	7	10	15	11 - 3
20. Granada	14	3	4	7	12	19	10 - 4

2.ª DIVISION	Alavés	Barcel. At.	Cádiz	Calvo Sotelo	Castellón	Córdoba	Granada	Getafe	Huelva	Jaén	Levante	Oviedo	Pontevedra	R. Vallecano	S. Andrés	Sp. de Gijón	Tarrasa	Tenerife	Valladolid	
Alavés	★	1-1			3-0			0-1	0-0		1-3	2-0			1-1					
Barcel. At.		★			3-0	0-0			1-0						2-1	0-2	0-1		2-1	
Cádiz			★		2-1	3-0		3-1			2-1	2-2	2-0						5-0	
Calvo Sotelo				★	1-0	1-0	3-2	0-0			0-1	1-0								
Castellón	2-1		2-0	2-2	★	0-0			1-1	1-2									3-0	
Córdoba	0-0					★		2-1	0-0	3-0				3-0		1-2				2-0
Coruña	2-2		2-1	1-1			★		1-0						0-0	1-0	0-0			
Granada	2-3				0-0			2-2	★		1-0			2-0	1-0		1-2			
Getafe			2-0					1-2	3-1	★	3-0					1-0	0-2		1-1	
Huelva					2-0		1-0			★				2-1	1-0		0-0	3-2		
Jaén			1-0	2-2		0-0			1-0		★		3-1	1-0					4-2	
Levante			2-1	1-1	1-1					1-2	★		1-0	2-2					4-1	
Oviedo			1-0		3-2			2-0	4-0	1-0		★		0-1					2-1	
Pontevedra			2-0		1-1			1-1	2-2			3-1	★	1-1					0-2	
R. Vallecano				2-1	1-0		0-0		0-0	2-0				★					1-0	2-0
S. Andrés	3-1					2-1			1-1		1-0		1-1		★	0-0			0-1	
Sp. de Gijón			1-0	4-1	3-1				2-1		4-0		2-0	1-1		★				
Tarrasa	0-0			0-1	1-0					2-2						3-0	2-2	★	3-0	
Tenerife			3-1	2-0	1-0		1-1			2-0				3-0	0-1				★	
Valladolid	4-1				3-0		3-1					2-3			1-0	1-1	1-0			★

## idiomas

# inlingua

ARENAL, 24 • TEL. 248 02 25  
TRADUCCIONES: 241 32 46



MUEBLES

# LOS CATALANES

VILLACAÑAS (capital del mueble)

Usted ya nos conoce. Esperamos su visita

Siete plantas de exposición dedicadas al mueble para que Vd. elija







