

El Eco escolar

Semanario de la Comunidad Educativa

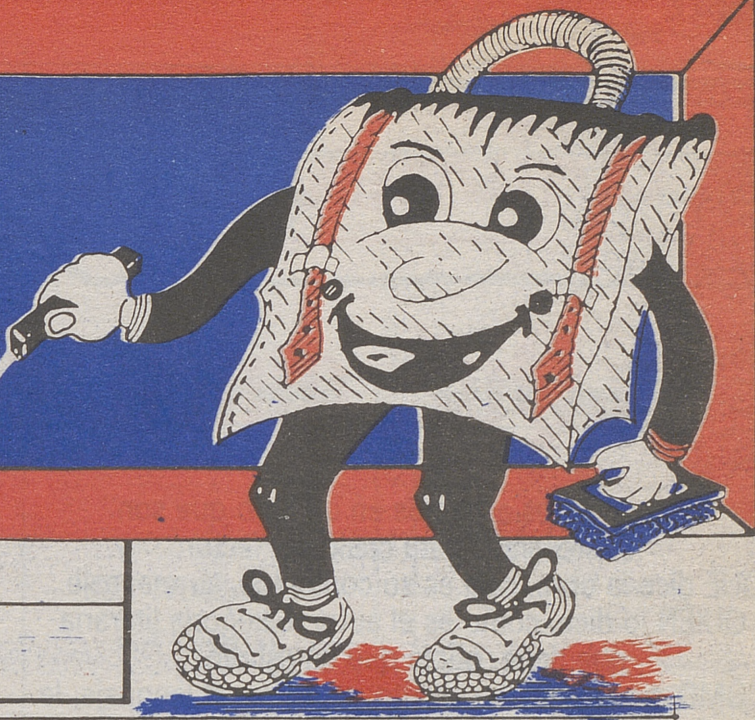
2.ª Epoca. Año IV. N.º 72 - Viernes, 10 de enero de 1992

Director

José Manuel Serrano Alvarez

Coordinador

Domingo del Prado Almanza



Patio del Colegio Público Juan de Yepes, de Avila.

LUMBRERAS

El Colegio más joven

Nos acercamos hoy en "La Vida en los Centros" al colegio más joven de Avila capital. Fundado en 1986, el Colegio Público "Juan de Yepes" es el más nuevo de Avila. Tiene 16

profesores y casi 300 alumnos, que participan en numerosas actividades: escuelas viajeras, proyectos teatrales, integración...

Su patio, según ellos, es uno

de los mejores de Avila, aunque cuando llueve se convierte poco menos que en un recuerdo de la ciudad de Venecia.

► Páginas 4 y 5

Candeleda, paraíso de Gredos

Seguimos presentando los interesantes trabajos ganadores del Concurso Escolar "Mi Tierra", convocado por la Caja de Ahorros de Avila.

Esta semana os ofrecemos el estudio que sobre Candeleda han realizado un grupo de alumnos del colegio de ese bello pueblo abulense.

"Candeleda, paraíso de Gredos" nos acerca a la historia, el arte y la naturaleza de ese típico lugar de nuestra provincia, con un paisaje y unos rincones, calles y balcones que lo hacen único. En la foto de Juárez, una típica calle de ese bonito pueblo que hoy nos presentan un grupo de alumnos de Candeleda.

► Páginas 10 y 11



¡Feliz 1992!

Un nuevo año ha comenzado. 1992 se presenta para todos los españoles cargado de acontecimientos de todo tipo. Es el año de los Juegos Olímpicos de Barcelona, de la Exposición Universal de Sevilla y de la Ca-

pitalidad Cultural de Madrid. Para que sigáis día a día el transcurrir de este nuevo año, EL ECO os regala, en páginas centrales, un calendario para 1992, a la vez que os desea a todos un año muy feliz.

¡FELIZ AÑO!

1992

Enero							Febrero							Marzo						
Lunes	Martes	Miércoles	Jueves	Viernes	Sábado	Domingo	Lunes	Martes	Miércoles	Jueves	Viernes	Sábado	Domingo	Lunes	Martes	Miércoles	Jueves	Viernes	Sábado	Domingo
	1	2	3	4	5						1	2								1
6	7	8	9	10	11	12	3	4	5	6	7	8	9	2	3	4	5	6	7	8
13	14	15	16	17	18	19	10	11	12	13	14	15	16	9	10	11	12	13	14	15
20	21	22	23	24	25	26	17	18	19	20	21	22	23	16	17	18	19	20	21	22
27	28	29	30				24	25	26	27	28	29		23	24	25	26	27	28	29

Abril							Mayo							Junio						
Lunes	Martes	Miércoles	Jueves	Viernes	Sábado	Domingo	Lunes	Martes	Miércoles	Jueves	Viernes	Sábado	Domingo	Lunes	Martes	Miércoles	Jueves	Viernes	Sábado	Domingo
	1	2	3	4	5						1	2		1	2	3	4	5	6	7
6	7	8	9	10	11	12	4	5	6	7	8	9	10	8	9	10	11	12	13	14
13	14	15	16	17	18	19	11	12	13	14	15	16	17	15	16	17	18	19	20	21
20	21	22	23	24	25	26	18	19	20	21	22	23	24	22	23	24	25	26	27	28
27	28	29	30				25	26	27	28	29	30	31	29	30					

Julio							Agosto							Septiembre						
Lunes	Martes	Miércoles	Jueves	Viernes	Sábado	Domingo	Lunes	Martes	Miércoles	Jueves	Viernes	Sábado	Domingo	Lunes	Martes	Miércoles	Jueves	Viernes	Sábado	Domingo
	1	2	3	4	5						1	2		1	2	3	4	5	6	
6	7	8	9	10	11	12	3	4	5	6	7	8	9	7	8	9	10	11	12	13
13	14	15	16	17	18	19	10	11	12	13	14	15	16	14	15	16	17	18	19	20
20	21	22	23	24	25	26	17	18	19	20	21	22	23	21	22	23	24	25	26	27
27	28	29	30	31			24	25	26	27	28	29	30	28	29	30				

Octubre							Noviembre							Diciembre						
Lunes	Martes	Miércoles	Jueves	Viernes	Sábado	Domingo	Lunes	Martes	Miércoles	Jueves	Viernes	Sábado	Domingo	Lunes	Martes	Miércoles	Jueves	Viernes	Sábado	Domingo
		1	2	3	4							1		1	2	3	4	5	6	
5	6	7	8	9	10	11	2	3	4	5	6	7	8	7	8	9	10	11	12	13
12	13	14	15	16	17	18	9	10	11	12	13	14	15	14	15	16	17	18	19	20
19	20	21	22	23	24	25	16	17	18	19	20	21	22	21	22	23	24	25	26	27
26	27	28	29	30	31		23	24	25	26	27	28	29	28	29	30	31			

Y ADEMAS...

- Después del paréntesis navideño, se reanuda la Campaña de Promoción de la Lectura. ■ Nuevas fichas coleccionables sobre flora, fauna, hongos y otras curiosidades de la naturaleza.
- Páginas 2 y 3 ► Págs. 13 y 14
- Europa avanza hacia la unión Económica y monetaria. ■ Conoce y pinta una joya del románico en Castilla y León: El panteón real de San Isidoro.
- Páginas 6 y 7 ► Página 16

ii Animate a Leer



“¿Qué, quién, cómo?”

Hay muchos aspectos en un libro que son interesantes para cualquier lector:
QUÉ dice la obra, cuál es su contenido, su mensaje...
QUIÉN lo dice, cómo es el autor, categoría literaria que tiene, obras que ha escrito...
COMO dice lo que ha escrito, su estilo, el lenguaje, la profundidad, el acierto en la construcción, etcétera.

Por eso, porque en esta ficha se buscan esos aspectos de una novela o de un cuento, podemos titularla **¿QUÉ, QUIÉN, CÓMO?**

Es una actividad que se puede llevar a cabo incluso con seis o siete jugadores, aunque resultará más divertida si el grupo es más numeroso; por ejemplo, si llegan a diez o a quince.

Algunos de los objetivos

que se pueden conseguir utilizando esta ficha son:

—Aprender a profundizar más en la lectura.

—Lograr situar en su tiempo y lugar lo que dice el autor.

—Aprender a valorar el libro por sus calidades estética, literaria, artística, de pensamiento, etcétera.

Se conseguirá fácilmente el interés de los participantes: si el juego se realiza sin intención

didáctica; si se logra fluidez en el diálogo; si se cuida de no “dominar” al jugador; si se evita encarrillarlo hacia una moraleja.

La aceptación o el rechazo del libro deberá hacerlo el lector, de acuerdo con los valores descubiertos a través del diálogo, pero no porque se le lleve a ello.

La dificultad estriba en la difícil objetividad necesaria para descubrir los valores educativos emanados del libro.

El responsable del grupo esta semana, deberá haber leído el libro elegido para jugar, con mucha atención y bastante profundidad.

Con tiempo suficiente, el responsable indicará el título del libro e informará de los datos del autor, a fin de que los participantes conozcan con antelación su personalidad.

Todos deberán leer el libro en un plazo máximo de quince días habiéndoles orientado el responsable sobre los aspectos en que deben fijar la atención.

Llegado el día acordado, los jugadores se reunirán con el responsable del grupo, y pueden comenzar a jugar de la siguiente manera:

1.—El responsable resume el argumento del libro.

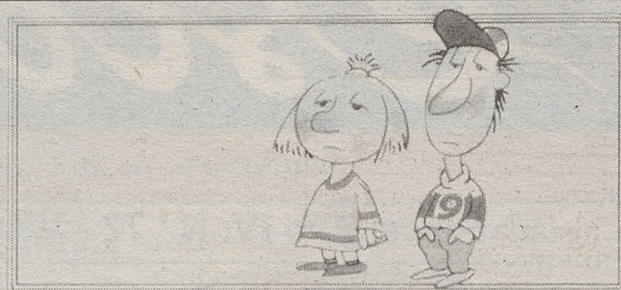
2.—Indicar brevemente: el género literario de que se trata si el autor es español o extranjero; qué estilo emplea, etc.

Se debe buscar profundizar en qué dice el libro, cómo lo dice, quién lo dice;...

3.—El responsable formulará unas preguntas para iniciar el diálogo.

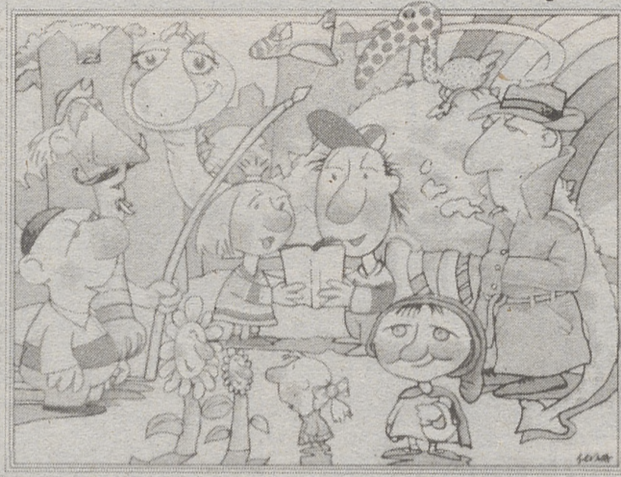
4.—El último tiempo se empleará en evaluar el libro, de acuerdo con una tabla de valores, previamente establecida: honradez, amistad, lealtad, respeto a los demás, solidaridad, amor al trabajo, y otros valores que emanen del libro escogido.

María Martín Fernández.



Si lees libros, tendrás...

LOS MEJORES AMIGOS



“Si lees libros tendrás los mejores amigos”.

III Campaña de promoción de la lectura

“Si lees libros tendrás los mejores amigos”, dice el lema de la Campaña de Promoción de la lectura que por tercer año consecutivo organiza y patrocina EL DIARIO DE AVILA, en colaboración con librerías e instituciones avilenses.

Para que puedas adquirir esos libros que te gustan y para que así tengas esos “nuevos amigos”, la Campaña te ofrece la posibilidad de comprarlos casi a la mitad de precio, con un 40% de descuento.

Esta fabulosa promoción cultural va dirigida exclusivamente a niños y jóvenes que cursen estudios de EGB, BUP, COU y FP.

Para adquirir los libros con este importante descuento del 40% debes presentar en la librería el vale y la ficha de control cumplimentada en EL DIARIO DE AVILA (Plaza de Santa Ana, nº 2, Delegaciones de Arévalo o Arenas o correspondencias).

No puedes adquirir con esta promoción libros que sean de texto, de lectura obligatoria, diccionarios, enciclopedias o libros en otros idiomas distintos del castellano. La promoción se refiere exclusivamente a libros de lectura.

El precio de venta al público de cada libro no podrá exceder de 1.000 pts para alumnos de EGB y 2.000 pesetas para alumnos de BUP, COU y FP. A lo largo del curso,

cada alumno de EGB no podrá superar las 10.000 pts y cada alumno de BUP, COU o FP tiene un tope de 20.000 pesetas.

Si no tienes posibilidad de adquirir personalmente el vale y la ficha en EL DIARIO DE AVILA, puedes enviar por correo el boletín de petición de vale que tienes en esta misma página, debidamente cumplimentado y a vuelta de correo se te enviará la ficha de control ya sellada para que puedas adquirir el libro.

Estas son las librerías colaboradoras, a las que puedes acudir para aprovecharte de esta fabulosa colección:

Antonio Blanco, de Arévalo. **Cervantes**, de Arenas de San Pedro. Y las siguientes librerías en Avila: **Medrano, Borrajatos, Adaja, Harpo, Cervantes, Delibes, Atenea, Opalo** y kiosco de **Don Enrique Pérez**.

BOLETÍN DE PETICIÓN DE VALE

III Campaña pro-lectura

Apellidos.....Nombre.....

Domicilio.....Localidad.....

Centro.....Curso.....Edad.....

Título del libro.....Precio.....

Autor.....Editorial.....

Firma:

ENVIAR A:
 EL ECO ESCOLAR
 Plaza de Santa Ana, 2. 05001 - AVILA ☎ 25 15 36

BIBLIOTECA AMIGA

Por MARÍA MARTÍN

ENTRE 7-9 AÑOS



“Una historia con mil monos”

Ruth Rocha
Editorial S.M.
Colección: “El Barco de Vapor”
64 páginas.
Precio: 525 Pts.

El doctor Cuaresma necesita uno o dos monos para realizar un experimento en su laboratorio. Como en el pueblo donde habita no hay zoológico, el doctor manda un telegrama a su amigo Jeremías, que vive en la selva amazónica. Pero el telegrafista se despistó a la hora de redactar el telegrama y, en vez de uno o dos monos, puso 102 monos. Todos los días llegaba una jaula llena de monos para el doctor. Vuelve a intentarlo con un nuevo telegrama, pero el telegrafista vuelve a equivocarse. Y siguen llegando monos.

El doctor toma una solución drástica: decide marcharse del pueblo. Pero, eso sí, antes lega sus bienes al telegrafista. El sabrá cuidar de la monada.

ENTRE 10-12 AÑOS



“El pequeño Otto ha desaparecido”

MANFRED LIMMROTH
Editorial Bruño
Colección “Alta Mar”
176 páginas.
Precio: 530 Pts.

En casa del salchichero Weck se prepara la celebración del sexto cumpleaños de Otto. Su hermana Mina, ve en este hecho una magnífica ocasión para lucir sus habilidades como maga, por eso prepara unos cuantos trucos para esta fiesta. Pero la niña no se conforma con el conejo que sale del sombrero de copa, sueña con convertir a su hermanito en hipopótamo. Compra una varita mágica muy especial, lanza sobre Otito conjuro sobre conjuro hasta que, de pronto, y no se sabe cómo, aparece convertido en un sonrosado y regordete cerdito!

Libro lleno de suspense, intriga, humor, novedad y sobre todo mucha, mucha imaginación.

III Campaña de Promoción de la lectura”

Después del período vacacional, vuelve a ponerse en marcha la III Campaña de Promoción de la Lectura.

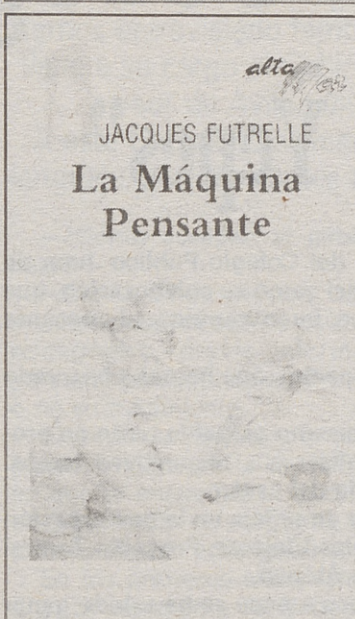
En sólo dos meses se han conseguido los siguientes resultados:

- N.º de lectores: 350.
- N.º de libros adquiridos: 982
- Centro que más libros ha solicitado: I.B. “Alonso de Madrigal”.
- Libro más solicitado: “La Celestina”, de Fernando de Rojas.
- Localidad abulense que más está participando: Arévalo con 70 lectores.

Así pues, os esperamos de nuevo en nuestras oficinas de la Plaza de Santa Ana, para continuar superando cifras. También os animo para que mandéis más slogans que sirvan para animar a todo el mundo a leer. Os esperan lotes de libros para los más originales.

“Si lees libros tendrás los mejores amigos”

ENTRE 13-15 AÑOS



“La máquina pensante”

Jacques Futrelle
Editorial Bruño
Colección “Alta Mar”
196 páginas
Precio 585 Pts.

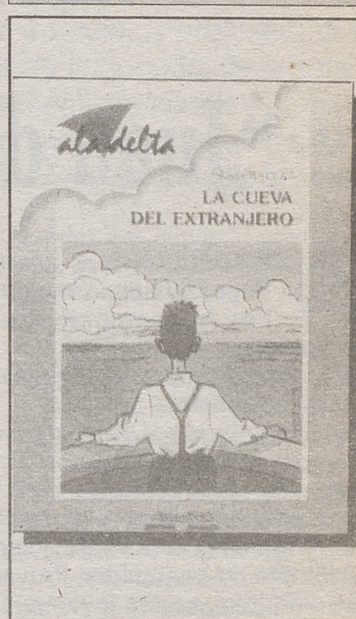
El profesor Van Dusen, famoso investigador, conocido como “La Máquina Pensante”, está convencido de que la mente es capaz de resolver situaciones casi imposibles.

Para demostrarlo se somete a un experimento muy arriesgado: en el plazo de una semana va a fugarse de una cárcel. ¿Conseguirá nuestro amigo su propósito?

Ya sabes lo que tienes que hacer para enterarte de la respuesta. Leer este estupendo libro, lleno de aventuras, de misterio, de lógica...

Gracias a su lectura podréis fomentar vuestra curiosidad desarrollar vuestra capacidad de raciocinio, además de ejercitar vuestras facultades de concentración y observación.

MÁS DE 15 AÑOS



“Historia de San Kildán”

Avelino Fernández
Editorial Edelvives
Colección “Ala Delta”
96 páginas
Precio: 540 Pts.

Con un estilo periodístico, casi impersonal, Avelino Hernández nos narra la historia de San Kildán, un archipiélago situado al oeste de las islas Hébridas (Escocia).

Los habitantes de San Kildán, son de origen celta, y sobrevivieron largos siglos alimentándose de la caza de gaviotas, único medio de vida posible en una isla rocosa, sin árboles con que construir los barcos.

Con la toma de contacto con el mundo “civilizado”, los isleños empiezan a depender cada vez más del exterior.

Proceso que culmina con su deportación y con la instalación en San Kildán de una base militar.

BOLETÍN DE SUSCRIPCIÓN

Nombre y apellidos

Calle N° C.P.

Población

Desea suscribirse a El Eco Escolar durante el curso académico 1991-92

Precio suscripción: 500 Ptas.

Firma

Forma de pago (indica con una X)

- Giro postal
- Cheque bancario
- Personalmente

Rellena este boletín con tus datos y envíalo a
EL ECO ESCOLAR
 PLAZA DE SANTA ANA, 2
 05001 - AVILA

RECIBIRÁS EN TU DOMICILIO TODAS LAS SEMANAS EL ECO CON 16 PÁGINAS LLENAS DE SORPRESAS

¿A QUÉ ESPERAS? ENVÍALO ¡YA!



LA VIDA EN LOS CENTROS

El colegio más joven

“Juan de Yepes”

A GRADECEMOS al claustro del Colegio Público Juan de Yepes su buena acogida, así como su colaboración, que nos ha permitido llevar a buen término el presente reportaje.

Nos gustaría destacar algunos aspectos que hemos observado en dicho centro:

En primer lugar, el interés y entusiasmo palpable tanto en profesores como en alumnos al realizar sus respectivas tareas. Importancia del claustro en la vida del centro.

Esta afinidad a la hora de trabajar se refleja en la participación en numerosas actividades: Escuelas Viajeras, Proyecto Teatral Gabinete de Logopedia, Proyecto Atenea....

En definitiva, centro joven que poco a poco se ha sabido ganar un buen puesto dentro del ambiente educativo avilense.

María Martín y
L. Ignacio del Caso
Fotos: Lumbreras y archivo



Colegio Público "Juan de Yepes", de Avila.

—¿En qué año se fundó el colegio?

—En el año 1986. Es el centro más nuevo de Avila capital, de ahí que desde sus comienzos se crease como centro de Integración.

A los tres años de su construcción, se inauguró el edificio destinado a los alumnos de preescolar. En un principio se crearon dos unidades. Los profesores del centro decidimos cerrar el porche y crear así más espacios destinados a usos múltiples y demás utilidades. Nada más terminar de cerrarlo, introdujeron en el centro a los alumnos de tres años y tuvimos que utilizar estas aulas para su ubicación.

—¿Cuántos profesores, unidades, había al principio?—

—Había cinco unidades de E.G.B. Aunque realmente existían todos los cursos, los alumnos que salieron de otros centros para venir a éste sólo cubrieron cinco unidades.

Actualmente estamos completos. Al principio eran siete profesores, hoy en día el claustro está formado por 16 profesores.

—¿Algo que destacar del centro, en su corta historia?

—Destacar lo de las célebres inundaciones. Esperemos que dentro de poco, se conviertan en "historia".

Una de las características más llamativas del colegio, con respecto a otros centros, es el patio. Es una verdadera maravilla, sobre todo en las épocas de otoño y primavera.

—¿Cuántos años hace que contáis con alumnos de tres años?

—Este es el tercer curso. Aunque es el primer curso que se imparte Educación Infantil, integrada plenamente en la Logse.

—¿Cuántos alumnos tiene el centro?

—Estamos al completo. Al ser un colegio de integración, el número de alumnos por aula no puede sobrepasar de 25.

■ “Cuando llueve, todas las aguas vienen a parar aquí”

Un patio que recuerda... ¡a Venecia!

En un ambiente prenavideño, totalmente distendido (la visita fue realizada en vísperas de las vacaciones navideñas) nos hemos acercado al colegio Público Juan de Yepes, de Avila. El director, José Luis, y algunos miembros del claustro, contestaron amablemente a nuestras preguntas y nos pusieron al corriente de la pequeña historia de este joven colegio.

En total, 275 alumnos aproximadamente.

En educación infantil (alumnos/as con 3 años) tenemos 18.

—Pasemos ahora a hablar de las instalaciones. ¿Cuáles son, en qué condiciones están...?

—Al ser un centro de nueva creación, contamos con buenas instalaciones, lo mismo nos ocurre con el material.

En total, 275 alumnos aproximadamente.

Tenemos un gimnasio que está bien, en buenas condiciones. Disponemos de dos laboratorios, uno de Ciencias y otro de pretecnología; bien montados.

Un salón de usos múltiples, que ahora utilizamos para el taller de teatro. Lo usamos para actividades con audiovisuales...

El patio, como he dicho con anterioridad es el mejor que posee un colegio de Avila. El inconveniente que tiene es que está muy bajo en relación al nivel de la carretera y de la calle. Cuando llueve, todas las aguas desde el Mercado Gran-



El inconveniente del patio es que se inunda con facilidad.

de hacia abajo, vienen a parar a aquí.

Tanto el Ayuntamiento, como la Dirección Provincial de Educación y Ciencia están por solucionar esto. El día 9 de septiembre hicieron un plan, y todavía no se ha llegado a realizar nada. Unos por otros no han empezado.

—¿Hay alguna sala especial?

—En el edificio de los preescolares tenemos una sala de psicomotricidad y una sala de pintura.

Contamos también con una sala de ordenadores, en concreto disponemos de cuatro ordenadores y dos impresoras.

El segundo año de funcionamiento del centro se solicitó a la Dirección Provincial la concesión del proyecto Atenea y nos lo concedieron para integración.

Todos los niños pasan por él, cada semana.

—¿Cuál es la profesora encargada de impartir este proyecto?

—Lucía.

—A continuación dicha profesora nos comenta en qué consiste y cuál es su funcionamiento dentro de este centro:

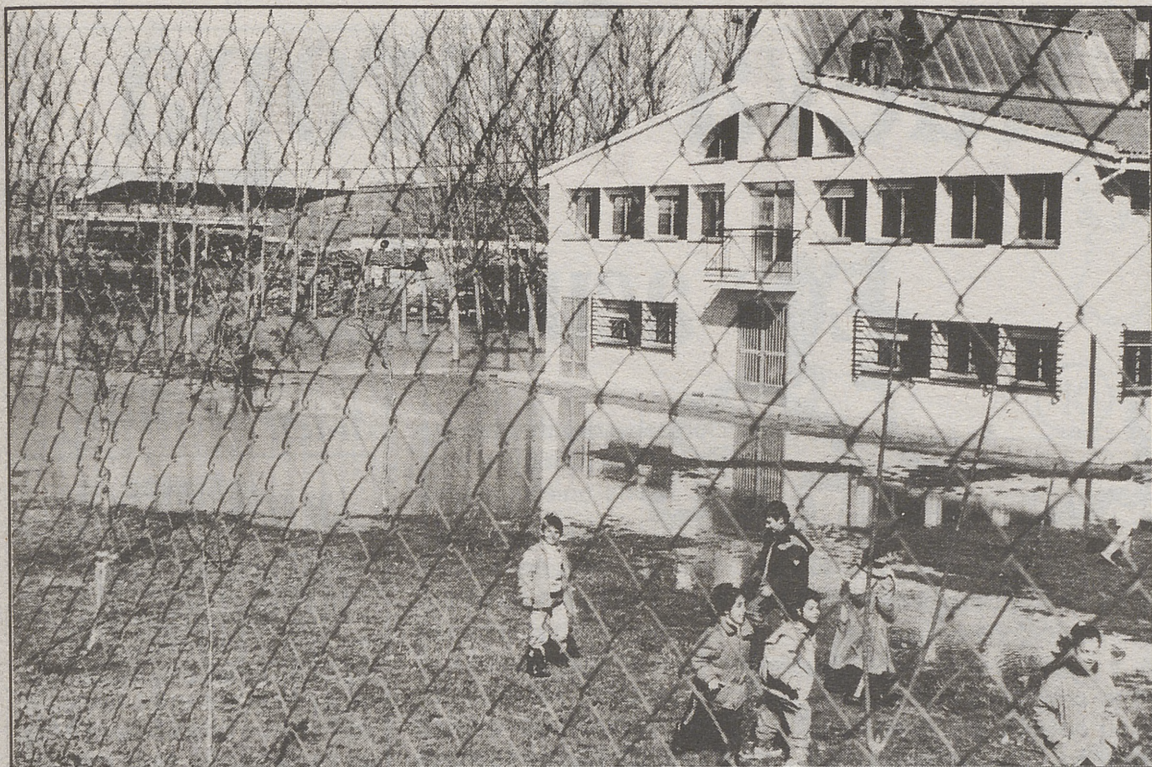
—Es el tercer curso de funcionamiento del proyecto Atenea. Día a día se van consiguiendo más programas que enriquecen el material informático.

El centro participó en las jornadas de intercambio de experiencias de los proyectos Mercurio y Atenea. Organizadas por el CEP de Avila. Presentando una ponencia "Manejo del ordenador por alumnos con necesidades educativas especiales".

El curso pasado también participó en las mismas jornadas presentando la ponencia "comprensión lectora", para alumnos con necesidades educativas integradas en 3º, 4º y 5º.

Este curso se están buscando nuevas aplicaciones partiendo de diferentes programas: Ortografía y lenguaje.

LA VIDA EN LOS CENTROS



Los niños juegan en el patio del colegio.

El "Juan de Yepes" se va de excursión

Durante el presente curso, los alumnos de 8º curso han participado en el programa de Escuelas viajeras. A lo largo de una semana han convivido con gentes de la Comunidad Valenciana, conociendo paisajes y lugares de claro interés educativo: Tribunal de Aguas, cultivo de arroz en la Albufera...

La experiencia ha sido muy positiva. También han recorrido Avila capital con motivo del "Día Mundial del turismo", acompañadas por monitores de la Escuela de Turismo de esta capital.

Diferente salidas al Certamen de Teatro, pensado para el ciclo superior y organizado por el Ayuntamiento de Avila.

Pensamos realizar a lo largo del presente curso, varias salidas para conocer diversas entidades provinciales Ayuntamiento, Diputación, Academia de Intendencia, Escuela de Policía, El Diario de Avila...

Este curso la semana cultural la vamos a realizar en el mes de mayo en colaboración con Protección Civil. Habrá talleres

de primeros auxilios, enseñar a los alumnos a defenderse del fuego...

Dentro de la Semana Cultural, tenemos proyectado realizar una excursión al campo. Con la intención de que los alumnos conozcan y cuiden la naturaleza.

Con motivo de la celebración del Centenario de San Juan de la Cruz en el centro "Juan de Yepes" hemos realizado, hace pocos días, una jornada literaria, con recitales poéticos, proyecciones de vídeos...

De todas las actividades que realiza el centro la más querida y mimada es la que se refiere al proyecto del teatro, que nos fue concedido hace dos cursos por el MEC.

En este proyecto lo que se pretende es que los alumnos realicen actividades que normalmente no se dan en las aulas.

El resultado ha sido muy positivo en ambos cursos. Las 250.000 pesetas que el MEC nos concede nos han servido para comprar diverso material de carácter teatral.

El primer curso lo dirigió Lucía y este curso es Rosa la encargada de realizarlo.

Se dedica una tarde a la semana para cada curso.

Se realiza en el aula, aunque de vez en cuando utilizan el salón de usos múltiples.

Tres veces al año, Navidad, Carnaval y Fiesta del Colegio se representan diversas obras, para mostrar así su buen hacer dentro del mundo teatral.

Para el próximo curso, lo volveremos a solicitar. En el proyecto deseamos que estén presentes el teatro y la pintura. Que se impartan de forma continua.

El gabinete de logopedia

Hemos entrevistado también a Chelo, la profesora que tiene a su cargo el Gabinete de Logopedia de la zona sur de Avila, ubicado en este centro.

A este Gabinete asisten alumnos con problemas de lenguaje, pertenecientes a diversos centros de la zona.

—¿Cómo acceden al gabinete?

—Estos niños vienen demandados por el equipo psicopedagógico, previo informe para que la logopeda confirme o no su tratamiento.

Al inicio se realiza una exploración para ver la situación en que se encuentra el niño, y en base a ella se programa el trabajo directo en el gabinete.

En los primeros años, también se atendían a niños de la provincia que venían aquí, pero en la actualidad ya no vienen.

—¿Qué problemas se atienden?

—Principalmente alumnos con problemas de lenguaje en su doble vertiente, de comprensión y de expresión. Que

pueden ser desde la sordomudez, tartamudez, dislalias evolutivas, funcionales o retrasos escolares.

Por el gabinete pasan al año entre 26 y 30 alumnos, hijos.

—¿Cuál es el sistema de trabajo que más se utiliza?

—El individual. También se utiliza el método del grupo pequeño. Este trabajo es una actividad continua, de día a día.

Cuando un alumno se considera que ha superado su dificultad se le da de alta y se integra de forma total a su aula.

En la actualidad tengo una lista de espera de alumnos que están esperando poder asistir a este gabinete.

Cada alumno es diferente y por tanto el sistema de trabajo se tiene que ajustar al alumno.



Vista parcial del Colegio Público "Juan de Yepes".

Las necesidades educativas especiales

El Eco se ha acercado a Lucía, la profesora que atiende en el Colegio "Juan de Yepes" a los niños con necesidades educativas especiales. Esta profesora, que lleva cinco años en el colegio, se dedica también a otras actividades, como la preparación del teatro.

Lucía nos contó sus planes para este curso.

—¿Qué actividades realizas en el colegio?

—Trabajo con alumnos que presentan necesidades educativas especiales y con diversos alumnos del centro.

—¿Qué asignaturas sueles impartir?

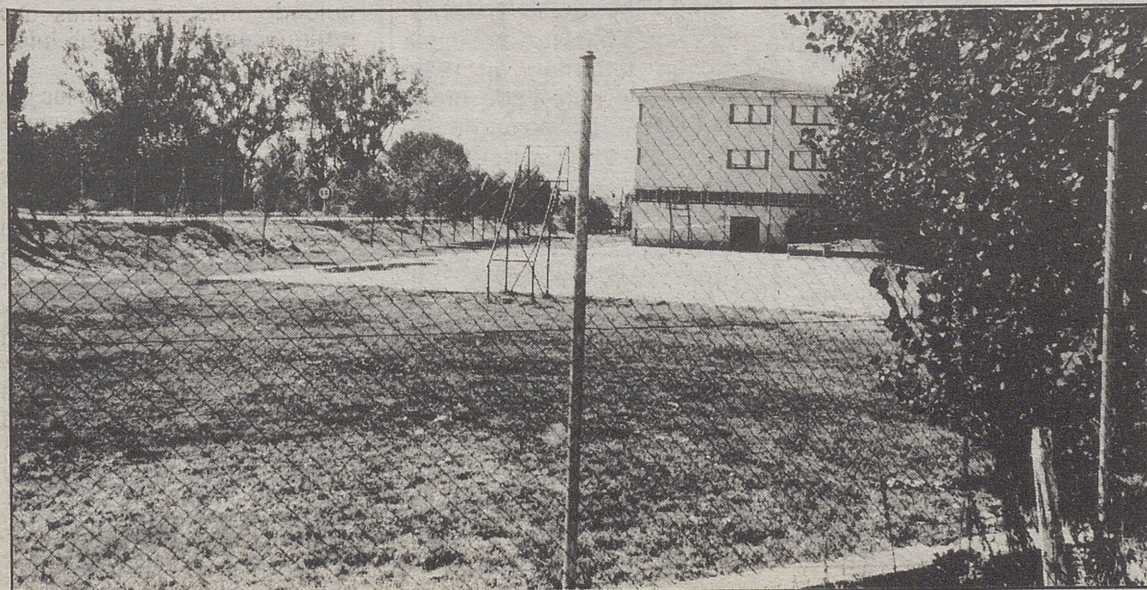
—Apoyo a los alumnos con necesidades educativas especiales en las diversas materias del curriculum (matemáticas, lenguaje, etc.).

En horario de tarde realizo el desarrollo del proyecto Atenea con diversos alumnos (de preescolar 4 años y de 6º curso).

También participo en la realización de actividades recreativas, que se llevan a cabo por diversos motivos: Navidad, final de curso, sobre todo obras de teatro.

—¿A cuántos alumnos con necesidades educativas especiales atiendes?

Alumnos integrados en 4º, 5º, 6º y 7º curso de E.G.B. El resto del alumnado integrado en 1º, 2º y 3º curso, son atendidos por otra profesora especializada en pedagogía terapéutica.



El maravilloso patio, con el colegio al fondo.

NOTICIAS CON ECO...

Hacia una nueva Europa

La Unión Europea

El pasado mes de diciembre se reunieron durante varios días en la ciudad holandesa de Maastricht las delegaciones de los países que forman la Comunidad Europea. Los acuerdos firmados en dicha cumbre llevarán a los países que forman la Comunidad a una integración en materia económica, monetaria, social, medioambiental y defensiva. Europa será una Unión en muchos aspectos.

Son ya pocos los años que faltan para que estos acuerdos y todos estos sueños se conviertan en realidad. La velocidad a la que han de producirse todas estas transformaciones para terminar el siglo formando una especie de Confederación de Estados Europeos puede ocasionar traumas, desajustes y que algún que otro país no resista el ritmo al que habrá de caminar si no quiere perder ese tren europeoista.

La semilla está sembrada y esos 12 países que forman la Comunidad, a los que se pueden unir alguno más, caminan con paso firme a lo que puede ser una Nueva Europa. Los acuerdos de Maastricht han sido el aldabonazo de salida para esa unión, porque está claro que "La Unión hace la fuerza".

Los acuerdos

La cohesión económica y social

Felipe González ha conseguido que la propuesta española sobre cohesión económica y social sea incorporada como protocolo al Tratado de unión política, por lo que tendrá rango y carácter jurídico vinculante. Esta ha sido una de las grandes batallas dadas por la delegación española. Se trata de un elemento importante en la medida que representa un factor de peso en cuanto al desarrollo de la unión europea. Felipe González, en su inter-

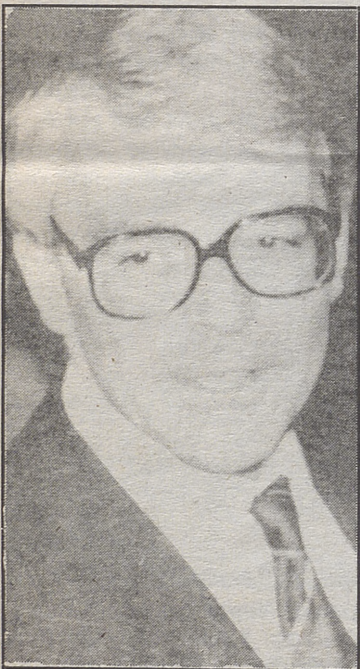
vencción había dejado claro que sin cohesión económica y social no habría unión europea.

Con ello, los Doce 'declaran su intención de tener más en cuenta la capacidad contributiva de los distintos Estados miembros en el sistema de recursos propios, así como de estudiar medios para corregir para los Estados miembros menos prósperos elementos degresivos que existen en el sistema actual de recursos propios'. Los países más beneficiados son, además de España, Portugal Grecia e Irlanda.

El Ecu, moneda

única

Los ministros de los doce, a excepción del Reino Unido, alcanzaron un acuerdo para que el proceso de implantación de una moneda única, el ecu, finalice como muy tarde en junio de 1999. Antes del uno de enero de 1997 los doce decidirán pormayoría cualificada la fecha de implantación de la moneda única, pero si no hubiera acuerdo, antes del uno de enero de 1999, el ecu deberá de haberse convertido en la moneda única para aquellos países que cumplan las exigencias necesarias de estabilidad de precios, control del déficit público y tipos de interés.



Jhon Major.



François Mitterrand. ARCHIVO



Felipe González y Helmut Kohl. ARCHIVO

Los doce protagonistas

Wilfried Martens (Bélgica)

Primer ministro belga nacido en 1936 en la ciudad de Sleidinge. A los 23 años obtuvo tres títulos universitarios. Al año siguiente fue nombrado abogado del Tribunal de Apelación.

Poul Schlüter (Dinamarca)

Doctor en Derecho. Comenzó su participación en el mundo de la política con apenas 15 años en las juventudes conservadoras danesas. Tiene 62 años y en 1974 fue elegido presidente del partido Conservador. Es presidente desde 1982.

Felipe González (España)

Nació en Sevilla en 1942. Se licenció en Derecho. A los 20 años ingresó en las juventudes socialistas y dos años más tarde en el PSOE. En 1974 fue elegido secretario general de su partido, cargo que desempeña actualmente. Desde 1982 ocupa el cargo de Presidente del Gobierno.

François Mitterrand (Francia)

Nació en Charente en 1916. Tras estudiar Derecho, Letras y

Ciencias Políticas se incorporó al ejército. Ocupó varios cargos políticos. Se presentó a las elecciones en 1965 como candidato único de la izquierda pero no consiguió salir elegido. En 1971 fue elegido presidente del Partido Socialista Francés.

Constantin Mitsotakis (Grecia)

Nació en 1918 en una de las islas griegas. Estudió Derecho y Económicas en Atenas. Fue elegido parlamentario en doce ocasiones y huyó tras el golpe de Estado de 1967. En abril de 1990 fue elegido del partido Nea Demokratia.

Giulio Andreotti (Italia)

Licenciado en derecho canónico formó parte de la Federación de Universitarios Católicos. A los 35 años fue nombrado ministro del interior y des-

de entonces ha formado parte de prácticamente todos los Gobiernos. Participó en la creación del Partido Popular Europeo que presidió en 1985. Ocupa la presidencia del Gobierno desde 1989.

Helmut Kohl (República Alemana)

Nació en 1930 en Ludwigs-hafen e ingresó a los 17 años en la Unión Cristiano Demócrata. A los 23 fue nombrado miembro de la junta Ejecutiva regional de la Unión. En 1973 accedió a la presidencia de su partido. Tras el voto de censura a Helmut Schmidt en 1982, fue elegido canciller.

Charles Haughey (Irlanda)

El Taoiseach (Primer Ministro) irlandés nació hace 66 años en Castlebar, condado de Mayo. Estudió Derecho. A los 24 años es elegido concejal en

el Ayuntamiento de Dublín. En 1957 entra en el Congreso de los diputados.

Rund Lubbers (Holanda)

El Primer Ministro holandés nació en Rotterdam en 1939. En 1964 fue nombrado presidente de la Asociación de Jóvenes Patronos Cristianos. Poco después comienza a militar en el Partido Popular Católico y nueve años más tarde es nombrado ministro de Asuntos Económicos. En 1989 fue elegido Primer Ministro por tercera vez consecutiva.

Aníbal Cavaco Silva (Portugal)

El Primer Ministro portugués nació en un pueblo de la región del Algarve, en el sur del país, en 1939. Estudió Finanzas en la Universidad de Lisboa. Tras obtener la licenciatura, estudió Economía. En 1980 es

nombrado ministro de Finanzas, y en 1985 es elegido Primer Ministro.

Jacques Santer (Luxemburgo)

El presidente de Luxemburgo nació en la localidad de Wasserbillig en 1937. Su formación académica y universitaria abarca la Economía y el Derecho.

John Major (Reino Unido)

Nació en 1943 en el seno de una familia dedicada al circo, ya que su padre era trapecista. En 1967 es elegido concejal conservador por el distrito londinense de Lambeth. Major consigue entrar en la Cámara de los Comunes británico en 1979. Su trabajo como parlamentario comienza a ser de mayor responsabilidad e importancia, hasta que ocupa su primer puesto en el Gabinete Thatcher como Secretario de Estado para la Seguridad Social y los Minusválidos en 1986. Posteriormente ocupó el cargo de Secretario General del "Exchequer" (Tesoro). En 1989 se hace cargo del "Foreign Office".

NOTICIAS CON ECO...

1.-Portugal

DATOS BÁSICOS

Superficie: 92.082 Km.²
Población: 10.500.000
Densidad: 114 h./Km.
Capital: Lisboa
Lengua oficial: Portugués
Moneda: Escudo
Cambio: 100 esc. = 72 Pts.

EL GOBIERNO

Presidente: Mario Soares (socialista)
Primer ministro: Aníbal Cavaco Silva (socialdemócrata). Mayoría absoluta.

2.-España

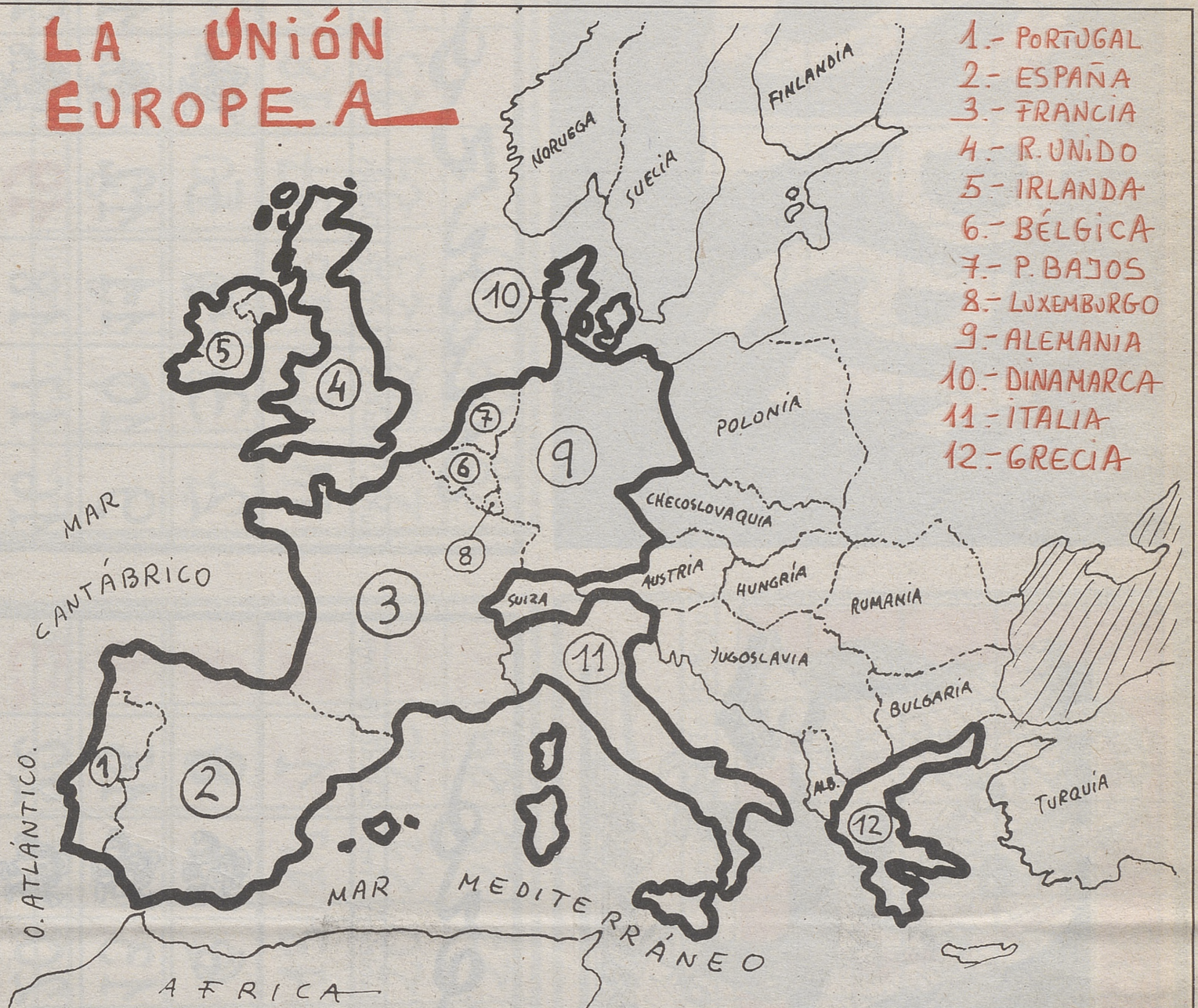
DATOS BÁSICOS

Superficie: 504.782 Km.²
Población: 39.000.000
Densidad: 78 h./Km.
Capital: Madrid
Lengua oficial: Español
Moneda: Peseta
Cambio: 1 Pts. = 130 Ecus

EL GOBIERNO

Jefe del Estado: Juan Carlos I, Rey de España.
Presidente del Gobierno: Felipe González (socialista)

LA UNIÓN EUROPEA



- 1.- PORTUGAL
- 2.- ESPAÑA
- 3.- FRANCIA
- 4.- R. UNIDO
- 5.- IRLANDA
- 6.- BÉLGICA
- 7.- P. BAJOS
- 8.- LUXEMBURGO
- 9.- ALEMANIA
- 10.- DINAMARCA
- 11.- ITALIA
- 12.- GRECIA

3.-Francia

DATOS BÁSICOS

Superficie: 551.695 Km.²
Población: 56.300.000
Densidad: 102 h./Km.
Capital: París
Lengua oficial: Francés
Moneda: Franco francés
Cambio: 18,7 Pts.

EL GOBIERNO

Presidente: François Mitterrand (socialista).
Primer ministro: Edith Cresson (socialista). 276 diputados de un total de 577.

4.-R. Unido

DATOS BÁSICOS

Superficie: 244.046 Km.²
Población: 57.300.000
Densidad: 235 h./Km.
Capital: Londres
Lengua oficial: Inglés
Moneda: Libra esterlina
Cambio: 182 Pts.

EL GOBIERNO

Jefe del Estado: Isabel II.
Primer Ministro: John Major. Partido Conservador. Mayoría absoluta.

5.-Irlanda

DATOS BÁSICOS

Superficie: 70.823 Km.²
Población: 3.570.000
Densidad: 51 h./Km.
Capital: Dublín
Lengua oficial: Inglés y gaélico
Moneda: Libra irland.
Cambio: 170,2 Pts.

EL GOBIERNO

Presidente: Mary Robinson.
Primer ministro: Charles Haughey. Coalición de Fianna Fail y demócratas progresistas (centro-derecha). Fianna Fail tiene 77 parlamentarios de un total de 166.

6.-Bélgica

DATOS BÁSICOS

Superficie: 30.518 Km.²
Población: 9.890.000
Densidad: 326 h./Km.
Capital: Bruselas
Lengua oficial: Flamenco, francés y alemán.
Moneda: Franco belga
Cambio: 3,1 Pts.

EL GOBIERNO

Jefe del Estado: Balduino.
Primer Ministro: Wilfried Martens (gobierno provisional).

7.-P. Bajos

DATOS BÁSICOS

Superficie: 33.938 Km.²
Población: 14.900.000
Densidad: 439 h./Km.
Capital: Amsterdam
Lengua oficial: Neerlandés
Moneda: Florín
Cambio: 56,7 Pts.

EL GOBIERNO

Jefe de Estado: Beatrix I.
Presidente: Ruud Lubbers. Coalición de demócratas y laboristas. Mayoría absoluta.

8.-Luxemburgo

DATOS BÁSICOS

Superficie: 2.586 Km.²
Población: 375.000
Densidad: 145 h./Km.
Capital: Luxemburgo
Lengua oficial: Francés, alemán y pelzeburgués.
Moneda: Franco luxem.

EL GOBIERNO

Jefe de Estado: Gran Duque Juan.
Primer ministro: Jean Jacques Santer. Coalición de social cristianos y socialistas. Mayoría absoluta.

9.-Alemania

DATOS BÁSICOS

Superficie: 357.050 Km.²
Población: 88.000.000
Densidad: 256 h./Km.
Capital: Berlín
Lengua oficial: Alemán
Moneda: Marco
Cambio: 63,9 Pts.

EL GOBIERNO

Presidente: R. Von Weizsäcker.
Canciller: H. Kohl (Coalición de demócrata-cristianos, liberales y Unión Social Alemana).

10.-Dinamarca

DATOS BÁSICOS

Superficie: 43.069 Km.²
Población: 5.135.000
Densidad: 326 h./Km.
Capital: Copenhague
Lengua oficial: Danés
Moneda: Corona danesa
Cambio: 16,4 Pts.

EL GOBIERNO

Jefe de Estado: Margareta II.
Primer Ministro: Poul Schlüter. Coalición conservadora y liberal. Mayoría simple.

11.-Italia

DATOS BÁSICOS

Superficie: 301.225 Km.²
Población: 57.500.000
Densidad: 191 h./Km.
Capital: Roma
Lengua oficial: Italiano
Moneda: Lira
Cambio: 100 l. = 8,4 Pts.

EL GOBIERNO

Presidente: Francesco Cossiga.
Primer Ministro: G. Andreotti. (Gobierno de coalición).

12.-Grecia

DATOS BÁSICOS

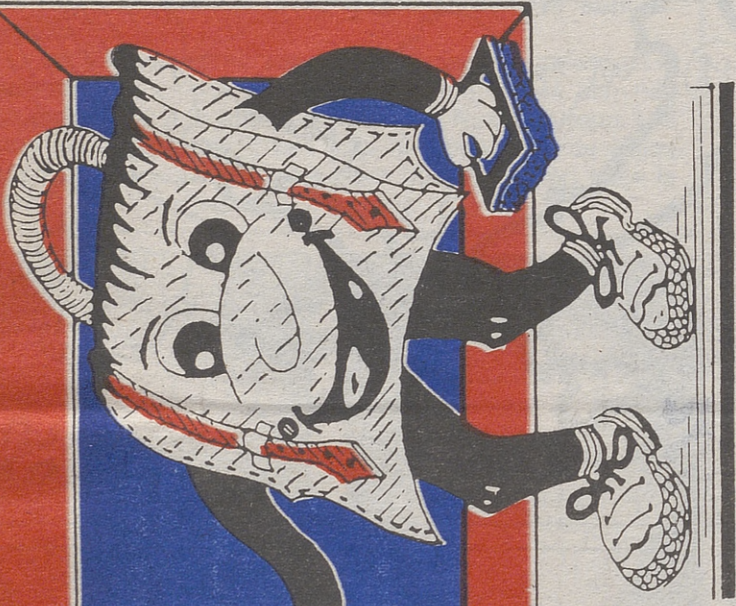
Superficie: 131.944 Km.²
Población: 10.200.000
Densidad: 77 h./Km.
Capital: Atenas
Lengua oficial: Griego
Moneda: Dracma
Cambio: 100 drac. = 56 Pts.

EL GOBIERNO

Presidente: Konstantinos Karamanlis.
Primer Ministro: Konstantinos Mitsotakis. Nueva Democracia (conservadores). Mayoría simple.

Escobar

Semanario de la Comunidad Educativa



¡FELIZ AÑO!

1992

Enero

Lunes	Martes	Miércoles	Jueves	Viernes	Sábado	Domingo
		1	2	3	4	5
6	7	8	9		11	12
13	14	15	16		18	19
20	21	22	23		25	26
27	28	29	30			

Febrero

Lunes	Martes	Miércoles	Jueves	Viernes	Sábado	Domingo
					1	2
3	4	5	6		8	9
10	11	12	13		15	16
17	18	19	20		22	23
24	25	26	27		29	

Marzo

Lunes	Martes	Miércoles	Jueves	Viernes	Sábado	Domingo
						1
2	3	4	5		7	8
9	10	11	12		14	15
16	17	18	19		21	22
23	24	25	26		28	29
30	31					

Abril

Lunes	Martes	Miércoles	Jueves	Viernes	Sábado	Domingo
		1	2		4	5

Mayo

Lunes	Martes	Miércoles	Jueves	Viernes	Sábado	Domingo
					2	3

Junio




Lunes	Martes	Miércoles	Jueves	Viernes	Sábado	Domingo
1	2	3	4		6	7

13	14	15	16	17	18	19	
20	21	22	23	24	25	26	
27	28	29	30				

Julio

Lunes	Martes	Miércoles	Jueves	Viernes	Sábado	Domingo
		1	2	3	4	5
6	7	8	9	10	11	12
13	14	15	16	17	18	19
20	21	22	23	24	25	26
27	28	29	30	31		

Octubre





Lunes	Martes	Miércoles	Jueves	Viernes	Sábado	Domingo
			1	2	3	4
5	6	7	8	9	10	11
12	13	14	15		17	18
19	20	21	22		24	25
26	27	28	29		31	

11	12	13	14		16	17
18	19	20	21		23	24
25	26	27	28		30	31

Agosto

Lunes	Martes	Miércoles	Jueves	Viernes	Sábado	Domingo
					1	2
3	4	5	6	7	8	9
10	11	12	13	14	15	16
17	18	19	20	21	22	23
24	25	26	27	28	29	30
31						

Noviembre




Lunes	Martes	Miércoles	Jueves	Viernes	Sábado	Domingo
						1
2	3	4	5		7	8
9	10	11	12		14	15
16	17	18	19		21	22
23	24	25	26		28	29
30						

15	16	17	18	19	20	21
22	23	24	25	26	27	28
29	30					

Septiembre

Lunes	Martes	Miércoles	Jueves	Viernes	Sábado	Domingo
	1	2	3	4	5	6
7	8	9	10	11	12	13
14	15	16	17	18	19	20
21	22	23	24	25	26	27
28	29	30				

Diciembre

Lunes	Martes	Miércoles	Jueves	Viernes	Sábado	Domingo
	1	2	3		5	6
7	8	9	10		12	13
14	15	16	17		19	20
21	22	23	24	25	26	27
28	29	30	31			

CONCURSO ESCOLAR "MI TIERRA"

Candeleda, paraíso de Gredos

ESTE trabajo obtuvo el primer premio en el último concurso "Mi Tierra", convocado por la Caja de Ahorros de Avila, correspondiente a la zona de Arenas. Está elaborado por alumnos de 8.º de EGB del C.P. Almanzor, de Candeleda, coordinados por Elena Bernardo. Estos son sus autores: Emilio Moreno, Rocío Sánchez, Diego Pérez, Beatriz Sánchez, Rubén Escalona, Ana Redondo, Oscar García y M.º Jesús Martín.

EL pueblo de Candeleda está al Norte del Valle del Tiétar, es el último pueblo de Avila. De su origen sabemos poco, pero en este trabajo trataremos de explicaros y mostraros todo lo que de éste, nuestro pueblo, sabemos. Candeleda empezó a existir entre 1284-1295. Candeleda, viene de la palabra latina "candele", que significa cirio.

Parece que todo proviene de la Ermita de San Bernardo, que actualmente está prácticamente en ruinas. Se dice que hubo un monje, llamado Bernardo Candelario, que hizo muchos milagros (se dice que unos 150), del cual hay datos desde mediados del siglo XII hasta mediados del siglo XIV.

Una curiosa y bonita leyenda sobre el nombre de Candeleda es la de los Condes de Leda, que cuenta que tales condes tenían un can al que apreciaban mucho, y éste can era el can de los Señores de Leda (Can - de Leda).

En 1393 Candeleda, junto con otros pueblos, fue nombrada Villa por Enrique III.

Desde entonces hasta ahora, ha pasado mucho tiempo, y Candeleda ha cambiado mucho. Ha pasado por numerosos hechos históricos, con la Primera Guerra Mundial y la Segunda Guerra Mundial, la Guerra Civil también, que dejó muy marcadas aquí sus huellas. Todo esto sin mencionar los tiempos de Napoleón y de los castillos medievales.

Su población ha crecido considerablemente, es el tercer pueblo de la provincia de Avila en habitantes, y el segundo más grande en extensión, después de Avila.

En sus tiempos fue el pueblo más importante de la provincia de Avila, el cabeza de partido.

Nuestro casco antiguo y numerosos monumentos nos dan fe, todavía hoy, de todas estas cosas:

Se puede decir que Candeleda está dividida en dos, casco antiguo y casco moderno.

Es aquí, en el casco antiguo, donde se encuentra lo más importante de toda Candeleda.

Hay numerosas calles de casas antiguas, que se conservan perfectamente, y en ellas se vive cómodamente.

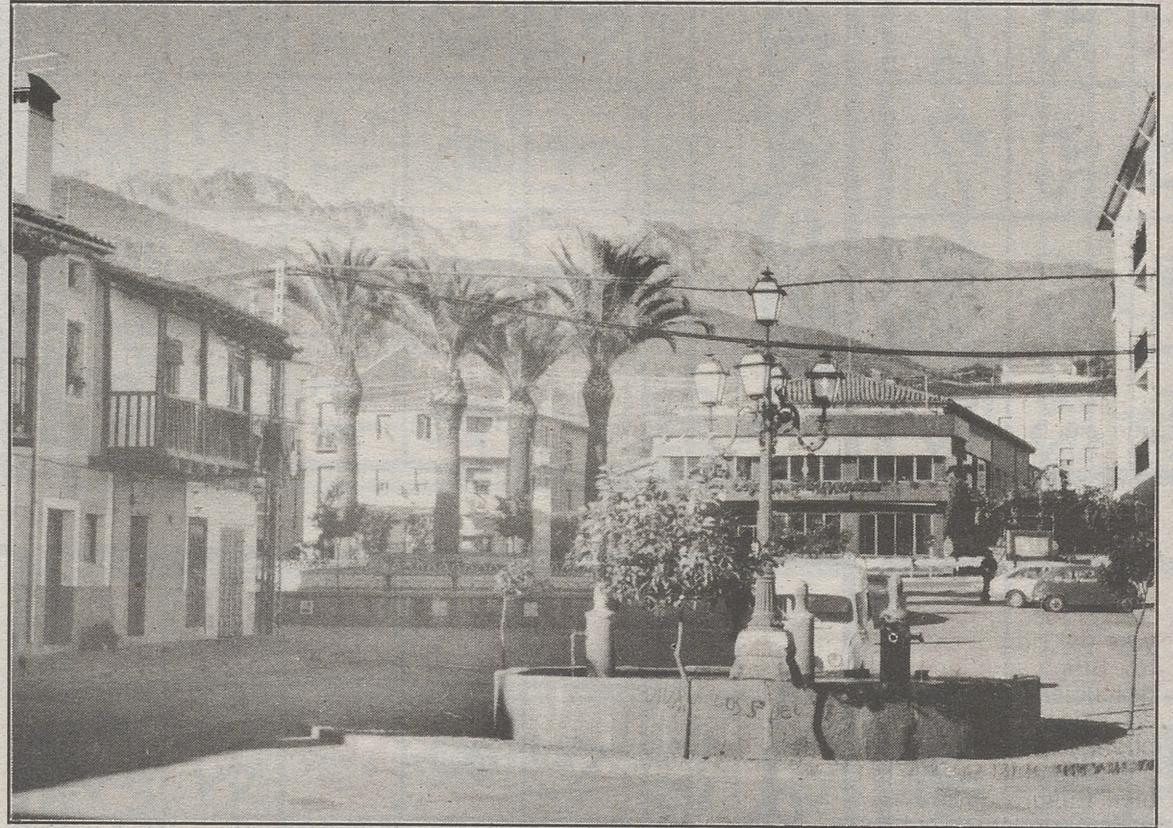
Son de una arquitectura sencilla e irregular, construidas, en su mayoría, con vigas de madera y adobe. Suelen ser bajas y pequeñas.

Algunas tienen balcones de madera con vistosas flores, como es el caso de la llamada

"Casa Candeledana", situada en la plaza Mayor del pueblo, al igual que el Ayuntamiento, el ambulatorio y la biblioteca municipal.

En verano, al atardecer, las ancianas se sientan a las puertas de sus antiguas casas, donde cosen, hacen ganchillo y, con sus vecinas, hablan de cosas de ancianos en su "castellano antiguo" (Velaile, antier, sigún, desconchabillao... etc.).

Este lenguaje también lo usan cuando van al Hogar, que es un centro de la Tercera Edad, en donde todos pueden distraerse y divertirse; hacen churros muy grandes, "las porras" e incluso organizan excursiones. Se lo pasan tan bien que da envidia verlos.



Candeleda: Plaza del Castillo.

ARCHIVO

Otras casas, también antiguas, tienen una arquitectura más curiosa: están hechas de piedra y adobe. Algunas tienen un patio interior con pozo y jardín, y en sus fachadas tienen escudos, que representan a la familia. Son las casas, eran las

casas, de los llamados "señoritos".

Un ejemplo de estas calles, es la Calle de las Hilachas, la del Pozo, las plazoletas de los Vergeles y el Herrenal, entre otras muchas.

Hay algunas casas de los siglos XVI y XVIII, que están en tan buen estado, que sus propietarios siguen habitando en ellas.

En el casco moderno está la Glorieta o Castillo, con su fuente y el monumento a la Cebra Montés, que nos recuerda a las numerosas cabras monteses que hay en nuestra sierra. Se llama Castillo porque antes aquí estaba el castillo de los Condes de Miranda, desaparecido hace más de 80 años.

Candeleda tiene dos iglesias parroquiales, una de reciente construcción (1989-1990), y la de N.º Sra. de la Asunción, que consta del siglo XV.

Esta iglesia es, principalmente, gótica, con fachadas y pórticos de estilo isabelino.

Tiene un retablo mayor, de madera, esculpido en ésta que también es del siglo XV. En él se ve el Martirio y Pasión de Jesucristo.

Y otro también, pero de cerámica, situado en una de sus paredes, en el que se ve la última cena (Cena Pascual) y Crucifixión de Cristo.

Hay un convento de Hermanas Concepcionistas, el único del pueblo, cuya ocupación es bordar, aparte de rezar.

En la Cañada se encuentra la Ermita de San Blas. El día 3 de febrero es el día de San Blas, día "del chorizo", en el cual todos aprovechamos para hacer una merendola mientras el santo es sacado en procesión.

En la Cañada se encuentran dos monumentos que también son importantes: el rollo y la

cruz, ambos pertenecientes al siglo XV y que muestran la sociedad de aquella época, en cierto modo.

Como se puede observar, Candeleda es un pueblo muy religioso y de gentes muy abiertas, que demuestra su mayor devoción en las fiestas de septiembre, en las Romerías de la Virgen de Chilla, declaradas de interés turístico y nacional.

Esta virgen es nuestra patrona, y tiene en Chilla un santuario dedicado en el que se celebran dichas fiestas. El entorno que rodea a este santuario es de gran hermosura. En estas fiestas se muestran todo el folklore y cultura de nuestro pueblo:

Se bailan y cantan nuestras típicas rondeñas y jotas, con sus respectivos trajes típicos. Los trajes de Lagarterana, que suelen estar bordados a mano.

Algunas jotas las canta el Pillo, "pequeño" cantante que últimamente se está dando mucho a conocer. Es la época de los toritos de fuego y de las capeas, que hacen recordar a nuestros abuelos sus tiempos de mozos.

En estos días el pueblo se llena de genete de todas partes, que quieren participar también de nuestras fiestas.

Después de estos agradables días, las de septiembre, todos los chicos/as del pueblo empezamos un nuevo curso, no sin pereza. El colegio se llama Almanzor, al igual que nuestra sierra. A él acudimos entre 700 y 800 niños diariamente, desde septiembre hasta junio.

Tenemos una plantilla de treinta y cinco profesores, aproximadamente, que intercambian conversaciones con los del colegio de El Raso.



Portada del trabajo: "Candeleda, paraíso de Gredos".

Pasa a página siguiente

CONCURSO ESCOLAR "MI TIERRA"

Candeleda, paraíso de Gredos

◀ Viene de pág. anterior

El Raso es una pequeña aldea situada al Norte de la Sierra de Gredos, a unos once kilómetros de Candeleda.

Sus habitantes, que no son muchos, pertenecen al municipio de Candeleda, (el Raso es "propiedad" de Candeleda). Ellos también son candeledanos, aunque nos separe un espacio.

Rasus es una palabra latina que significa "llanos o claros de bosque", de ahí procede el nombre de El Raso.

El Raso tiene unos importantes yacimientos arqueológicos:

El Castro Celta.

Está más arriba de El Raso, y es del siglo II antes de Cristo. Sus yacimientos fueron descubiertos hace veinte años, en 1971. Fue habitado por el pueblo vettón, de origen celta, a este pueblo se le llama también Cultura de los Verracos.

En él podemos ver una muralla bastante extensa, éste era un pueblo de espíritu guerrero, que luchó para defender sus tierras.

Entre las numerosas bases, cimientos de casas de un poblado celta que se ha encontrado, también hay vasijas de barro y restos de herramientas de piedra y hueso, algunos muy bien conservados, como las ruedas de pequeños molinos de piedra que usaban para triturar los cereales. (Ya sabían hacer una especie de pan de trigo).

Hacé poco, se ha descubierto algo más arriba, unas hermosas pinturas rupestres en las que se ven escenas de lucha y caza.

Por todo esto, creemos que los habitantes de este pueblo, poblado eran sedentarios.

Habitaron aquí durante más de cinco siglos. Se dedicaban a la caza, el pastoreo, la pesca y sabían cultivar algunos cereales. Se alimentaban de éstos y de frutos silvestres que la naturaleza les proporcionaba.

Creían en los astros como dioses, y su dios principal era Vaelecus o dios infernal de la montaña.

Como los vetones conocieron la cultura romana, y absorbieron bastante de ella, decimos que este pueblo tiene una parte de prerromano.

A todos los candeledanos nos gusta mucho este poblado de gran interés turístico.

Nos gustaría que hiciesen más excavaciones, e intentasen reconstruirlo, para estudiarlo más a fondo, pues todavía hay una importante parte del poblado enterrada.

Su entorno natural en el que está situado es bastante bonito, al igual que el de la Sierra de Gredos, número 5 del Sistema Central.

Su pico más alto, el Almanzor, tiene alrededor de 2.850 metros de altitud.

Una curiosa leyenda sobre el origen de este nombre, dice que un famoso moro llamado Almanzor, huyó allí para refugiarse de sus enemigos. A la sierra la llamaron la Sierra de Almanzor.

En invierno, cuando nieva, sus abruptas e imponentes cumbres se cubren de la nieve blanca, que con el sol deslumbra.

Es algo que todos los candeledanos contemplamos orgullosos, al igual que lo hacemos cuando vemos a una cabra montés saltando por entre las peñas del Circo de Gredos o de la Laguna de Gredos, de inigualable belleza natural.

Esta sierra suaviza nuestro clima, nos resguarda de numerosos temporales y vientos, Candeleda está en una especie de llano de 430 metros sobre el nivel del mar.

Las especies vegetales que más pueblan Gredos son los pinos (hay inmensos pinares), los robles y los chopos.

Candeleda tiene un clima continental-mediterráneo, con veranos bastante "calentitos", e inviernos no demasiado fríos.

La media anual de temperatura es de 17 grados, lo que hace posible que en esta tierra crezca el naranjo y la palmera, cosa que asombra a numerosos visitantes.

Por ello llaman al pueblo "La Andalucía de Avila".



Una típica calle de Candeleda.

ARCHIVO

Tenemos mucha variedad de especies animales, algunas que sólo se dan aquí.

Abundan los jabalíes y los ciervos, las rapaces como las águilas y los buitres.

En sus tiempos Candeleda tuvo muchas más perdices y conejos de los que ahora tiene. Hay golondrinas, palomas y cigüeñas, que tienen un nido en la torre de la iglesia de N.ª Señora de la Asunción.

Algunas asociaciones culturales como la de los Condes de Leda, organizan cacerías de jabalíes y ciervos, y concursos de pesca. Se suele pescar en la garganta de St.ª María, de cuyas aguas cristalinas se han formado charcos totalmente naturales, como el "Palomas". De estas mismas aguas se abastece el pueblo y numerosas fincas y huertas de regadío. Nuestras abuelas lavaron a mano sus ropas en esta garganta.

Abundan las truchas y los barbos, aunque también se puede ir a pescar al pantano del Rosarito, hay cangrejos.

En él se encuentra el Palacio del Rosarito, que todavía es usado por sus dueños en algunas fiestas y fines de semana. Sabemos que fue utilizado en la Guerra Civil, y que tiene pasadizos y túneles que servían de entradas secretas.

Por esta zona lo que más se cultiva es tabaco, pimiento y la aceituna, aunque también se cultivan plantas de fresas y numerosas frutas y hortalizas en huertas familiares.

Tenemos un centro de tabaco dirigido por la empresa Ce-

tarsa, el cual es uno de los principales de España.

Nuestra agricultura, nuestros agricultores, cabreros y ganaderos, saben apreciar muy bien los recursos de la naturaleza; hacen ricos quesos, morcillas y chorizos, además de dulces típicos, que después se venden en el mercadillo, que se celebra todos los lunes por la mañana en la Cañada. En él se venden las cosas más baratas, nos gusta ir allí y dar un garbeo para ver los puestos.

A siete kilómetros de Candeleda el centro de investigación fundado por José María Blanc, el Vado de los Fresnos, recoge la flora y fauna características del Valle del Tiétar. Es un centro muy curioso que merece la pena ser visitado.

Lo que no recoge este centro es la gastronomía de Candeleda, de la que ahora hablaremos.

Nuestra gastronomía es muy rica y variada, Candeleda tiene una buena huerta muy completa.

Platos típicos de nuestra gastronomía son las judías carrillas, los callos, aderezados con nuestro pimentón llamado "cuerno de cabra" uno de los de mayor calidad de España.

Nuestros cabritos son los mejores de la provincia de Avila.

Los tasajos de cabra, espárragos silvestres y mízcalos de la zona, son como platos únicos de Candeleda.

Nuestro pan también es bastante bueno, todavía hay varias panaderías en el pueblo que hacen el pan de forma muy artesanal, aunque lo hagan en hornos de electricidad.

Camilo José Cela, nuestro reciente premio Nobel de Literatura, que estuvo aquí en el año 1982, y le gustó mucho nuestra gastronomía, llenó de elogios y de buenos calificativos a las gentes del pueblo, sobre las cuales escribiría después.

Al igual que a Camilo, a nosotros también nos gusta decir cosas bonitas de nuestro pueblo, también nos gusta que nos las digan.

Somos gentes abiertas, hogareñas y familiares, del pueblo, que casi todas nos conocemos entre sí.

Casi todos hemos nacido en él y sentimos mucho cariño y admiración por sus gentes.

Por eso nos gustaría que todas las gentes que viniesen de fuera hicieran de nuestro pueblo su preferido, su paraíso de Gredos.

Les esperamos con el corazón abierto y los brazos extendidos.

LOS MADROÑOS



Ermita de Nuestra Señora de Chilla.

ARCHIVO



Candeleda tiene singulares y preciosas calles.

ARCHIVO

Tres abulenses han estado en una concentración regional de voleibol

EL ECO ESCOLAR. AVILA.

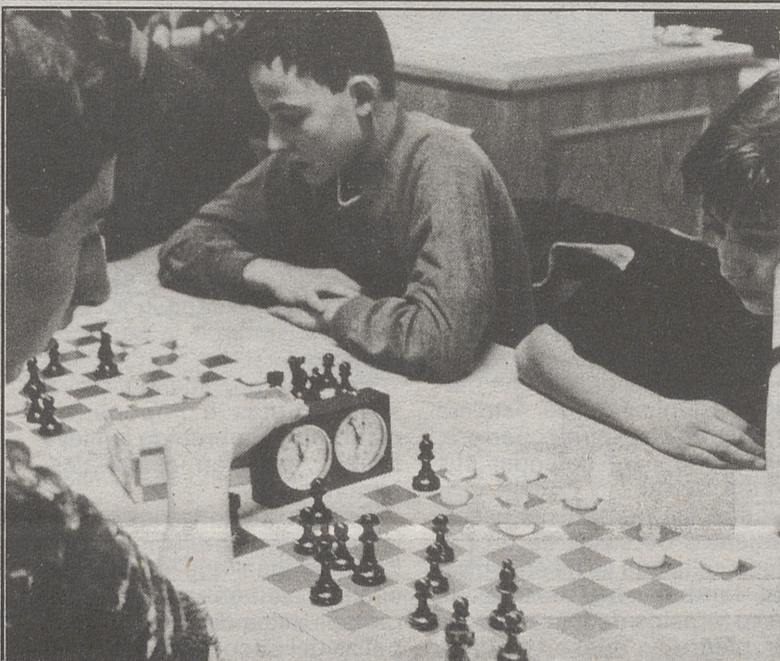
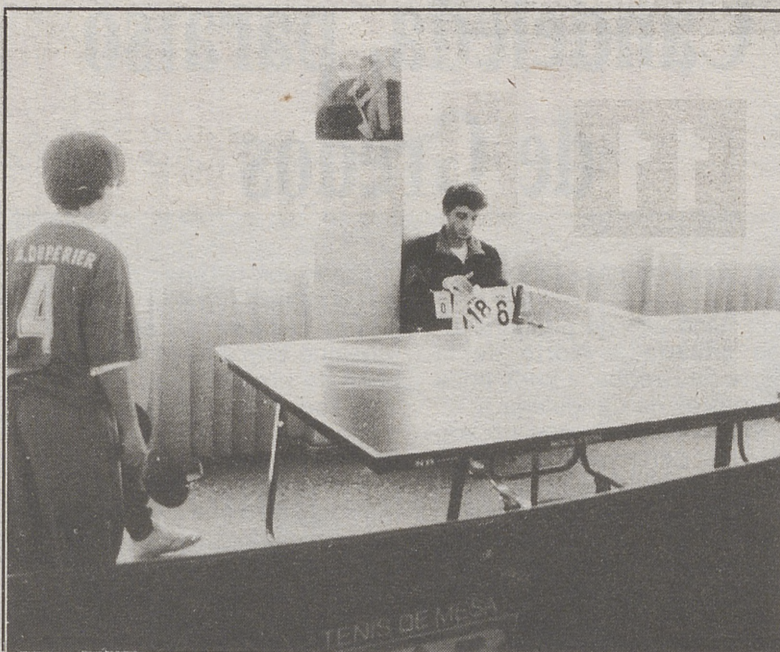
Tres jugadores abulenses de voleibol han sido seleccionados para la concentración cadete de Castilla y León que se ha realizado del 1 al 5 de enero en Venta de Baños (Palencia) y que ha servido para determinar que jugadores formaran la selección regional que participará en el Campeonato de España por autonomías.

En la concentración femenina estuvieron las abulenses Cristina Blázquez Hernández y Patricia Rodríguez y en la masculina Alberto Peraile, los tres jugadores pertenecen al equipo Caja de Avila Casa Social Católica.

Patricia es la más veterana en este tipo de concentraciones, ya que el año pasado, por estas mismas fechas, estuvo en la concentración que se celebró en Miranda de Ebro (Burgos), a pesar de que por aquel entonces estaba en edad infantil.

Tanto Patricia como Cristina son jugadoras cadetes de primer año, lo cual significa un handicap a la hora de estar en el grupo final de doce jugadoras. Ambas jugadoras juegan como rematadoras por la zona tres preferentemente y miden 1'67 metros.

Alberto, el único chico que aporta Avila a la concentración, vivirá su primera experiencia de este tipo a pesar de ser cadete de segundo año. Este jugador lleva entrenando cerca de cuatro años, juega de rematador y mide 1'85 metros.



La mayoría de las competiciones se desarrollan en el Polideportivo Territorial de Avila.

ARCHIVO

■ Para el 11 de enero

Agenda deportiva escolar

El Provincial de Cross se celebrará el 1 de febrero

EL ECO ESCOLAR. AVILA.

El Campeonato Provincial Escolar de Campo a Través se celebrará en el parque natural de El Soto el próximo sábado 1 de febrero.

Las distancias que deberán recorrer los participantes son las siguientes: alevín masculino, 2.500 metros; alevín femenino, 1.400 metros; infantil masculino, 3.500 metros; infantil femenino, 1.700 metros; cadete masculino, 4.800 metros; y cadete femenino, 2.800 metros.

EL ECO ESCOLAR. AVILA.

Tras las fiestas navideñas y el consiguiente parón escolar las competiciones deportivas se reanudan el sábado 11 de enero con el siguiente calendario:

AJEDREZ

Alevín masculino
10,00 h. Fabiola - Juan de Yepes.
10,00 h. Comuneros - Claudio S. Albornoz.
Infantil masculino
11,00 h. Claudio S. Albornoz Santa Teresa
Descansa: Resto del grupo.

Cadete masculino

11,00 h. Santo Tomás - I.N.B. "Isabel de Castilla".
Descansa: Diocesano.
Los partidos se juegan en la sala de juntas de la Casa del Deporte.

MINIBASKET

Alevín femenino
10,00 h. Pablo VI "B" - Pablo VI "A"
11,00 h. Nieves "B" - Duperier
12,00 h. Veca - Nieves "A"
12,00 h. Comuneros - Hichu.
Alevín masculino
10,00 h. Pablo VI - Santa Teresa.

11,00 h. Veca "A" - Veca "B".
Descansa: Diocesano.
Los partidos se juegan en el Colegio público "Arturo Duperier".

BALONCESTO

Infantil femenino
09,30 h. Nieves "A" - Pablo VI
10,30 h. Veca - Nieves "B".
11,30 h. Hichu - Comuneros.
Infantil masculino
09,30 Pablo VI - Santa Teresa "A".
10,30 Diocesano "A" - Veca "A".
11,30 Santo Tomás - Diocesano "B".
12,30 Veca "B" - Santa Ana.
Descansa: Claudio S. Albornoz.
Se juegan los partidos en el I.N.B. "Isabel de Castilla".
Cadete femenino
12,00 h. Hichu "A" - Hichu "B"
Descansa: Veca
Cadete masculino
10,00 h. Diocesano "A" - Diocesano "B".
11,00 h. Casa Social Católica Veca.
Descansa: Claudio S. Albornoz.
Se juega en la pista n.º 5 del Polideportivo Territorial.

FUTBOL SALA

Alevín masculino GRUPO "A"
09,30 h. Comuneros "B" - Las Nieves.
10,30 h. Duperier "A" - Pablo VI "B".
11,30 h. San Esteban - Santo Tomás "B".
12,30 h. Duperier "B" - Caritas "A".
Se juegan en la pista número 4 del Polideportivo Territorial.
Grupo "B"
13,30 h. Caritas "B" - Claudio S. Albornoz (1)
12,30 h. I.C.M. - Fabiola
13,30 h. Pablo VI "A" - Comuneros "A"
Descansa: Santo Tomás "A"
Se juegan (1) en la pista 4 y resto en la pista 3 del Polideportivo Territorial.
Infantil masculino Grupo "A"
12,30 h. Asoc. Vecinos Arturo Duperier - Caritas "B"
13,30 h. San Esteban - Claudio S. Albornoz
Descansa: Resto del grupo
Se juegan en el I.N.B. "Isabel de Castilla"
Grupo "B"
09,30 h. Pizarra Mafecar - Caritas "A"
10,30 h. Fabiola - Las Nieves
11,30 h. C. Duperier - Comuneros

Descansa: Toledana
Se juegan en la pista 3 del Polideportivo Territorial
Cadete masculino
09,30 h. Cáritas "B" - Toledana "B"
10,30 h. Asoc. Vecinos Duperier - Cáritas D. "A"
11,30 h. Toledana "A" - I.N.B. "Isabel de Castilla"
Descansa: Meca e INB "Isabel de Castilla "B"

TENIS DE MESA

Alevín masculino
10,00 h. Fabiola "A" - Fabiola "B"
Descansa: Santo Tomás y Claudio S. Albornoz
Infantil masculino GRUPO A
10,00 h. Diocesano "B" - Claudio S. Albornoz "A"
Descansa: Resto del grupo
GRUPO B
11,00 h. San Esteban - Juan de Yepes
Descansa: Resto del grupo
Cadete masculino
11,00 h. Santo Tomás - Diocesano "A"
Descansa: Resto del grupo
Se juegan en la Casa del Deporte, mesas 1 y 2.

NATURALEZA, EN FICHAS



Por VICENTE GARCÍA

FAUNA

El Eco Escolar

11 El herrerillo



- ▷ Nombre científico:
Parus caeruleus
- ▷ A pesar de su diminuto tamaño (más pequeño que un gorrión), su labor es incansable y es uno de los mejores insectívoros.
- ▷ Es un pájaro sedentario y le veremos picoteando todo lo que pilla entre los troncos y ramas jóvenes, pero en primavera lo más común es observarle volar, una y otra vez, con larvas de insectos en el pico para poder alimentar a su enorme prole, ya que puede poner hasta 15 huevos. Podéis imaginaros el trabajo que lleva alimentar a 15 pollos hambrientos.
- ▷ El colorido del herrerillo es muy llamativo pues posee tonalidades verdes, azuladas, amarillas y blancas que hacen de él un hermoso pájaro.
- ▷ Está protegido por la ley y prohibida su captura.
- ▷ La foto muestra un herrerillo con una oruga en el pico.

Foto: VICENTE G.

NATURALEZA, EN FICHAS



por VICENTE GARCÍA

FLORA

El Eco Escolar

11 Las catalpas



- ▷ Nombre científico:
Catalpa speciosa
- ▷ Aunque no se trata de un árbol autóctono de nuestra península, debido a su enorme dispersión y al aumento significativo que está adquiriendo en nuestra comunidad como especie ornamental, pocas ciudades de Castilla y León carecen de estos árboles, y las plazas y jardines lucen sus hojas enormes y "carnosas".
- ▷ Las catalpas provienen (según la especie) del Valle del Misisipi y se adaptan muy bien a climas fríos como el castellano-leonés.
- ▷ La utilización como especie ornamental es debido a que se puebla de flores blancas de pequeño tamaño, sus hojas son de una gran vistosidad, las copas muy compactas y dan buena sombra. Además sus frutos cuelgan en forma de grandes legumbres de las ramas dándoles un aspecto llamativo.

Foto: VICENTE G.

NATURALEZA, EN FICHAS



Por VICENTE GARCÍA

HONGOS

El Eco Escolar

11 Boletto granulado



- ▷ Nombre científico:
Sullius granulatus
 - ▷ Es uno de los boletos más abundantes en los pinares de repoblación, ya que está unido a las raíces de los pinos a esta asociación entre el boletto y en árbol se le denomina microrrizógena.
 - ▷ Aunque es comestible el *sullius granulatus* es necesario quitarle la piel del sombrero (cutícula), ya que tiene propiedades laxantes.
 - ▷ El sombrero es de tonalidad leonado-rojiza, el pie presenta unas granulaciones pardas, y los tubos son amarillentos. La carne es blanca-amarillenta y no cambia de color cuando la cortamos.
- ¡ATENCIÓN!**: La simple descripción que efectuamos en estas fichas no es suficiente garantía para que vosotros identifiquéis los hongos, así que no los cojáis si no os acompaña algún experto, ya que algunas setas pueden producir graves envenenamientos. Foto: VICENTE G.

NATURALEZA, EN FICHAS



Por VICENTE GARCÍA

CURIOSIDADES

El Eco Escolar

11 Inteligencia acuática



- ▷ El Delfín está considerado como uno de los animales más inteligentes ; incluso superior al chimpancé.
 - ▷ Desde la antigüedad existen leyendas e historias de relaciones entre delfines y el ser humano: estos mamíferos han salvado a multitud de marinos caídos al océano, e incluso les han defendido de los tiburones que les atacaban.
 - ▷ No en vano, el cerebro del delfín muestra una estructura muy parecida a la del ser humano. Se sabe que poseen un lenguaje muy variado, y su capacidad de orientación por medio de ultrasonidos es total... incluso pueden nadar con los ojos tapados.
 - ▷ A pesar de esta estrecha relación con el hombre, aún se les sigue matando ya que caen en las redes de pesca de las grandes compañías conserveras, e incluso en algunos lugares (Japón) se les masacra culpándoles de la escasez del pescado.
- Foto: VICENTE G.

TABLÓN DE ANUNCIOS

■ Convocado por EL ECO para conmemorar el V Centenario

Concurso escolar "Avila y 1492 el Descubrimiento"



El 12 de octubre de 1992 celebraremos el V Centenario del Descubrimiento de América o del Encuentro entre Dos Mundos. Hecho histórico en el que los hombres y mujeres avilenses tuvieron una especial relevancia y significación.

EL ECO ESCOLAR, para conmemorar tan importante efeméride, convoca un concurso escolar con arreglo a las siguientes

BASES

PRIMERA.—El trabajo deberá ser realizado por un grupo de escolares avilenses, bajo la dirección de un profesor del centro. En la elaboración del mismo podrán utilizarse fotografías, gráficos, dibujos, viñetas y cualquier otro material.

SEGUNDA.—El tema a desarrollar tratará de la Historia de España en relación con América, en su sentido más amplio: biográfico, hecho histórico, monumento o conjunto

monumental en los que se desarrollaron o se proyectaron decisiones sobre América o donde vivieron personajes relacionados con el descubrimiento y colonización americana, en cualquier época, relacionado con la provincia de Avila.

TERCERA.—Los trabajos presentados se publicarán en EL ECO ESCOLAR, por riguroso orden de recepción, haciendo constar los nombres de los autores, profesor-director del

trabajo y del centro escolar, siempre que reúnan unos requisitos mínimos de calidad, a juicio del Consejo de Redacción de EL ECO ESCOLAR, hasta un máximo de 30.

CUARTA.—El plazo de presentación de los trabajos será, desde la publicación de las presentes bases, hasta el 31 de marzo de 1992.

En el caso de que el número de los trabajos presentados fuera elevado, se continuará la publicación en los primeros meses del curso escolar 1992-93, pero debiendo estar adjudicados los premios antes de finalizar el mes de octubre de 1992.

QUINTA.—EL ECO ESCOLAR nombrará un jurado que valorará la originalidad, importancia histórica y la elaboración de los trabajos publicados y que adjudicará los premios siguientes:

Primer premio: ciento cin-

cuenta mil pesetas para los escolares y cincuenta mil para el profesor-director del trabajo.

Segundo premio: accésit de cincuenta mil pesetas para los escolares y veinticinco mil pesetas para el profesor-director del trabajo.

Todos los grupos participantes cuyos trabajos sean publi-

cados recibirán un lote de libros o material escolar.

SEXTA.—El fallo del jurado será inapelable y los participantes se comprometen a aceptar las presentes bases y la interpretación que sobre las mismas pueda hacer el jurado.

En Avila del Rey, a 12 de octubre de 1991.

■ Esta obra colabora en la propuesta y programa del propio M.E.C. que habla de la necesidad de "recoger la experiencia que una parte reducida del profesorado ha ido acumulando en este campo de conocimientos", gracias a una labor personal y creativa y hacer que ésta sea transmitida al resto del profesorado".

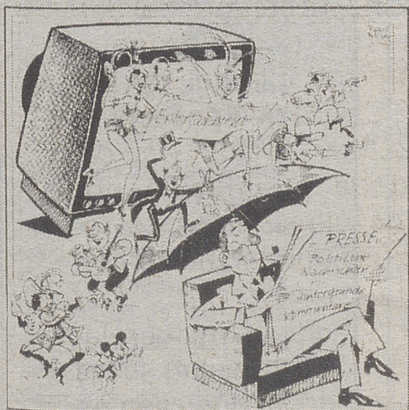
■ Editado un nuevo libro sobre la prensa en las aulas

"Enseñanza-aprendizaje con los medios de comunicación en la reforma"

Donaciano Bartolomé Crespo

María Luisa Sevillano García

ENSEÑANZA-APRENDIZAJE CON LOS MEDIOS DE COMUNICACION EN LA REFORMA



Prólogo: Ricardo Marin Ibañez

EDITORIAL SANZ Y TORRES MADRID 1991

DONACIANO BARTOLOMÉ CRESPO M.^a LUISA SEVILLANO CRESPO EDITORIAL SANZ Y TORRES/ COLECCION "NUEVAS TECNOLOGIAS Y EDUCACION" 235 páginas/ Precio: 2.915 Pts.

Si tuviéramos que elegir una palabra para caracterizar a la vez la educación y el mundo contemporáneo, quizá ninguna mejor que la comunicación.

Gracias a ella nos comunicamos mejor con los demás y los demás. Toda la formidable máquina de los sistemas educativos podría reducirse a la capacidad de potenciar los lenguajes: verbal, matemático, musical, plástico y dinámico corporal.

La pedagogía contemporánea no puede ignorar este dato capital. Nadie pretende hoy que la escuela sea la fuente única de mensajes y estímulos educativos. Los medios de comunicación social ofrecen más información, y configuran más profundamente las creencias y las actitudes que el sistema de enseñanza, entre otras razones porque su capacidad didáctica es muy superior a la del profesor en el aula con sus alumnos.

La necesidad de contar con

los medios de comunicación se suele quedar en una demanda tan general y generosa como escasamente eficaz. Surgen experiencias, ensayos..., pero suelen carecer de la mínima planificación educativa.

Con frecuencia quedan imprecisos los objetivos, y son escasos los recursos utilizados. Más infrecuente todavía es evaluar resultados y reorientar las acciones de acuerdo con los éxitos y fallos constatados.

Los profesores Donaciano Bartolomé y M.^a Luisa Sevillano, han atendido con este ejemplar trabajo interdisciplinar, a una parte importante de nuestra educación.

El capital primero muestra cómo la reforma introduce los medios de comunicación en el curriculum.

Explotar las grandes posibilidades de los medios de comunicación, integrarlos en un diseño curricular, articularlos

en todos los niveles y sectores de nuestro sistema educativo, es una tarea casi pionera, que ha sido resuelta, conjuntamente desde el ángulo de la didáctica y el periodismo, con indudable acierto.

En el segundo capítulo, nos analizan el diseño y el desarrollo curricular de y con los medios de comunicación. Y las nuevas tecnologías aplicadas a la enseñanza: Videotexto interactivo, televisión educativa, la imagen como medio didáctico, la informática en la enseñanza...

El capítulo tercero nos muestra cómo podemos realizar una práctica curricular con los medios de comunicación.

Los autores líderes de "la prensa en las aulas", ha vertido con acierto, la rica información recogida en congresos, jornadas seminario y encuentros.

Gracias a esta labor personal y creativa, se puede lograr transmitirla al resto del profesorado a través de los centros de profesores.

María Martín Fernández (Departamento de Promoción Cultural de El Diario de Avila)

Director:

José Manuel Serrano Alvarez

Coordinador:

Domingo del Prado Almanza

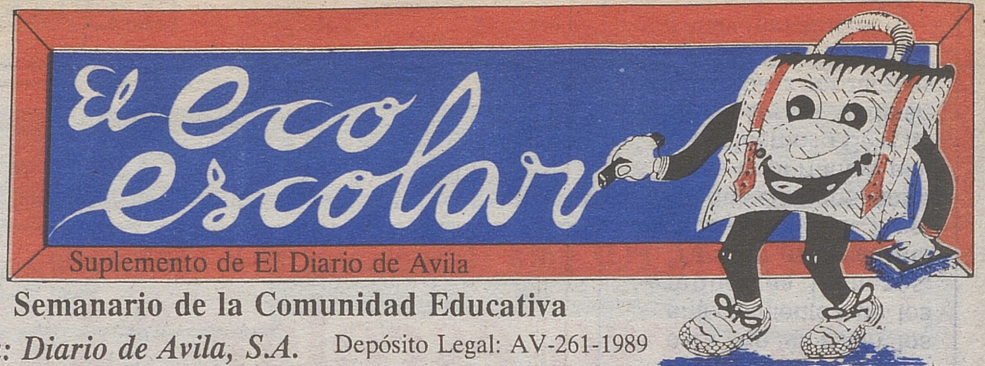
Equipo asesor:

Araceli Aldea Jiménez, Araceli Alonso González, L. Ignacio del Caso Jiménez, Sergio Cuéllar Martín, Norberto Leguey Jiménez, Carmelo Luis López, María Martín Fernández, Cecilia Martín Gutiérrez y Ester Prieto Huebra.

Redacción y Administración:

Plaza de Santa Ana, 2 - 05001-AVILA

☎ 25 15 36



Suplemento de El Diario de Avila
 Semanario de la Comunidad Educativa
 Edita: Diario de Avila, S.A. Depósito Legal: AV-261-1989

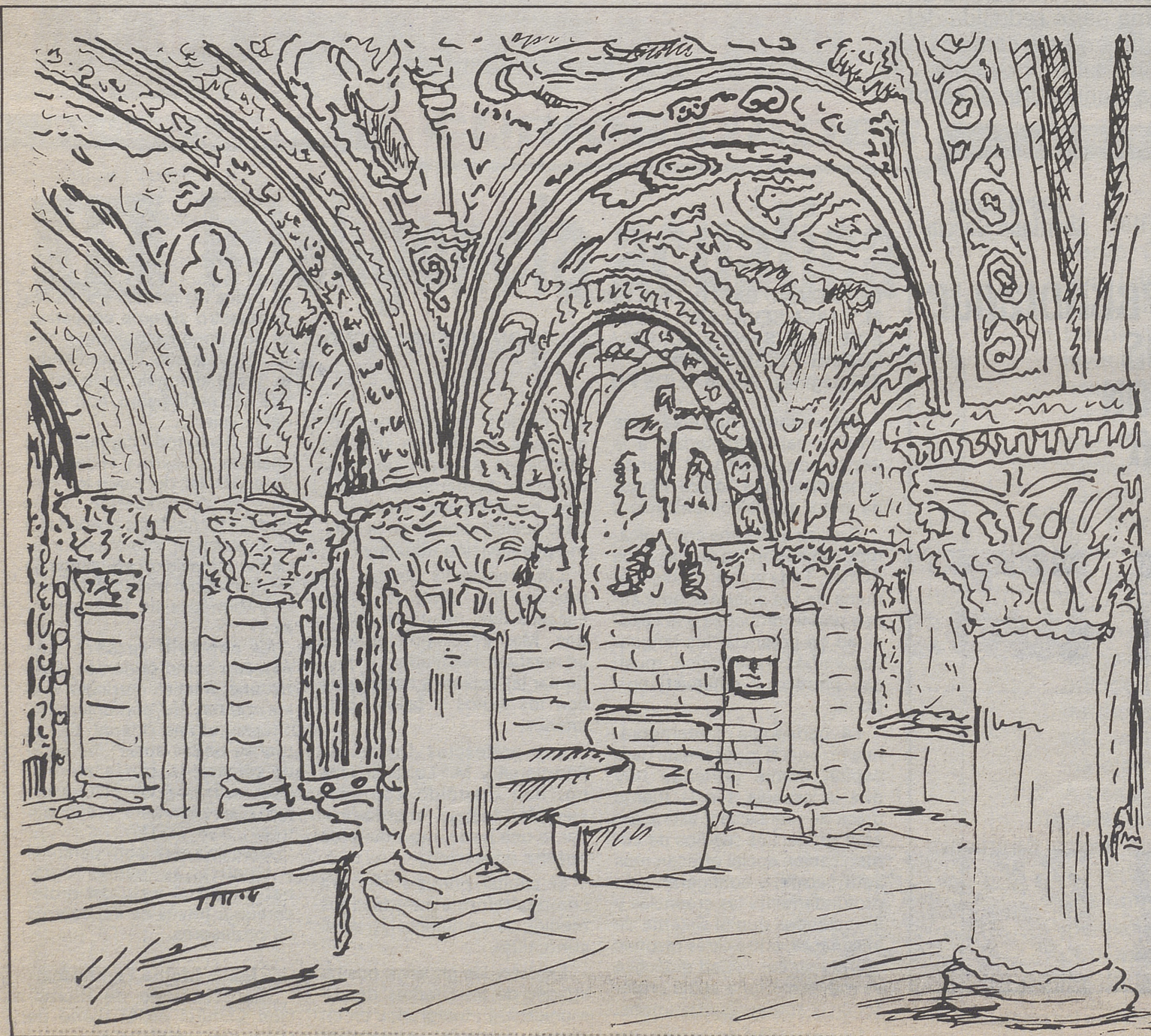
Conoce y pinta tu comunidad

Por DOMINGO DEL PRADO

N.º 11

El Panteón Real, "Capilla Sixtina del Románico", en la Basílica de S. Isidoro de León. ARCHIVO

Panteón Real Basílica de S. Isidoro.-León



- ▶ **Epoca:** Siglos XI-XII
- ▶ **Estilo:** Románico
- ▶ **Características:** Obra capital del románico, la basílica consta de Cruz latina de tres naves y cabecera de tres ábsides, con bóveda de cañón. Construida sobre un templo prerrománico dedicado a San Juan Bautista, se destinó en 1063 a albergar las reliquias de San Isidoro, Obispo de Sevilla y Doctor de la Iglesia. El Panteón, conocido como "la Capilla Sixtina del Románico", contiene unos maravillosos frescos del siglo XII con temas del nuevo Testamento y pinturas alusivas a escenas campestres y de caza. En él están los enterramientos de los monarcas leoneses. Mención especial merece también el Tesoro, que contiene, entre otras importantes piezas, el famoso Cáliz de Doña Urraca y diversas biblias mozárabes y románicas con riquísimas miniaturas.