

Fin de semana

Número 3
18 de abril de 1986

EL DIARIO DE AVILA

■ Nuestro viaje, hoy, se dirige, atravesando el puer- to del Boquerón, a un pe- queño pero bonito pueblo

de nuestra geografía pro- vincial: El Herradón de Pi- nares. Sólo por ver la igle- sia parroquial de Santa María la Mayor y sus arte- sonados mudéjares, mere- ce la pena recorrer esta veintena de kilómetros que hay desde la capital al ci- tado lugar. Pero no sólo la iglesia, sino también las calles, el ambiente tran- quilo, la paz que aquí se respira... sirven de atracti- vos al viajero.

■ En el mundo de la eco-

nomía, traemos a estas pá- ginas un amplio estudio sobre la situación actual en que se encuentra el mundo empresarial de ca- ra a adoptar decisiones sobre nuevos puestos de trabajo, nuevas inversio- nes, etc. Todo ello, a la luz de las nuevas medidas eco- nómicas y del panorama mundial originado por los precios de la energía pe- trolífera.

■ En gentes de aquí, Je- sús Terciado Serna, presi- dente de la Diputación Pro- vincial, habla de sus preo- cupaciones y actividades tanto al frente de la Corpo- ración que preside como

dentro de su mundo fami- liar y empresarial.

■ El campo, sección im- portante para nuestras gentes que viven de la agricultura y ganadería, recoge diversos trabajos acerca de los principales problemas del momento así como un estudio en torno a los nuevos culti- vos bajo plásticos.

■ Cerca de la capital, casi en su término municipal, existe uno de los castros más famosos: el de las Co- gotas. A este tema dedica- mos la última página de nuestro suplemento por- que el lugar bien merece la pena.

Sólo por contemplar el artesanado central de la iglesia parroquial, merece la pena viajar, desde cual- quier punto de nuestra provincia, hasta El Herradón de Pinares, un peque- ño pueblo de poco más de doscientos habitantes, a veinte kilómetros de la ca- pital.

Don Jesús, como le lla- man en el pueblo, el cura párroco de El Herradón y Santa Cruz de Pinares, es- tá muy orgulloso de su iglesia y nos la enseña con todo lujo de detalles. No es para menos; una bella muestra del gótico tardío que es una de esas mara- villas desconocidas que te- nemos en nuestra provin- cia. La iglesia de Santa María la Mayor, hecha en piedra y sobre roca y que, junto a elementos bastan- tes característicos de otras construcciones abulenses, como pueden ser las típicas "bolas" de la arquitectura provincial, tiene dos partes singulares que son difíciles de encontrar: el artesona- do y la sacristía.

En realidad, son tres los artesanados mudéjares de la iglesia; el más bello de todos, el central, en el que sin duda quedarán pren- dados todos los que se acerquen por el pueblo. En cuanto a la sacristía, está situada debajo del altar mayor y se accede a él por unas escaleras situadas a la derecha de éste. En esta sacristía se puede ver la firma de al menos tres canteros que trabajaron en ella la piedra.

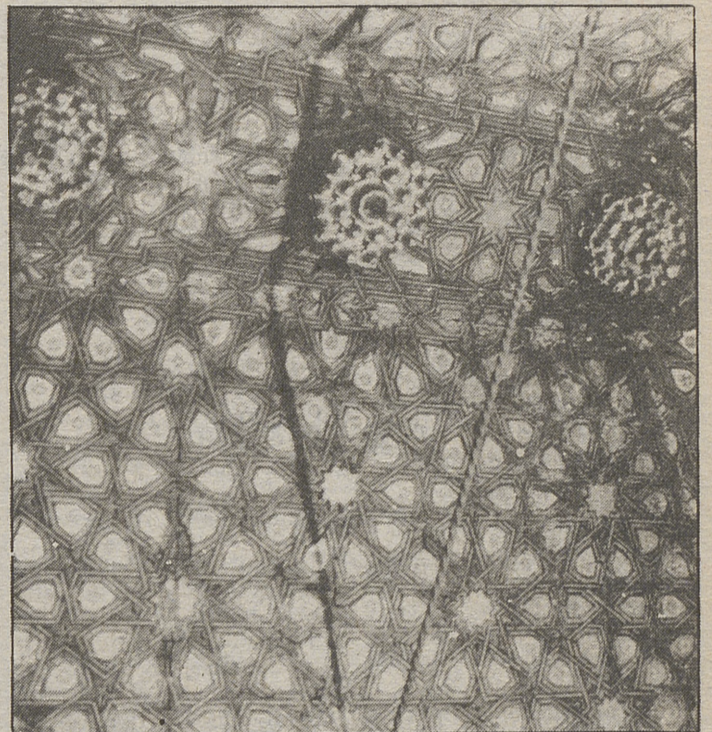
Del exterior de la iglesia

Tres artesanados mudéjares tiene la iglesia de Herradón de Pinares



Portada de la iglesia de Santa María la Mayor

LUMBRERAS



Uno de los artesanados

LUMBRERAS

es muy bella su entrada, en la que estuvieron situadas tres figuras representando a Santa María la Virgen, San Pedro y San Pablo, hechas en piedra. Hoy es- tán en el interior, pues hace años se quitaron por pensar que podían llevár- selas de allí, tarea prácti- camente imposible a juzgar por su peso.

Ya en el interior, junto a los reseñados antes, hay un retablo atribuido a Pedro de Salamanca, de la escue- la de Berruguete. Es un retablo con tallas de made- ra policromada, que sufrió varios desperfectos duran- te la guerra civil pero que conserva una gran belleza.

Según se entra a la igle- sia, están las escaleras que suben al coro, desde el que se divisa toda la iglesia. Desde allí se puede acceder también a la torre, enne- grecida por los fuegos que se hacían en la noche de ánimas en la que las cam- panas no dejaban de sonar.

Otra de las cosas que se guardan en esta iglesia son varios libros utilizados por los eclesiásticos, desde el siglo XVI. En uno de ellos, del s. XVII se señala por ejemplo cómo, se ha de ir a la misa del domingo, con traje de domingo y no el de trabajo, lo que casi es una tradición aún hoy en mu- chos de nuestros pueblos.

AVILAETA

S.A

CENTRAL LECHERA DE AVILA

¡Nuestra mejor leche!



Panorámica de Herradón de Pinares, desde la torre

LUMBRERAS

Vida apacible en un pueblo al que se llega tras muchas curvas

Javier Santero.

El Herradón está cruzado por la mitad por el río Gaznata, un río que terminará su recorrido en el pantano de El Burguillo y en cuyo cauce aparece toda clase de suciedades "aunque menos que hace unos años". Paralela a él transcurre la calle Mayor, antiguo camino Real, empedrada y acogedora.

El Herradón de Pinares está a una veintena de kilómetros de la capital. Para llegar a él hay que seguir la carretera de Cebreros, la que va por los puertos. El pueblo no tiene muchos más de doscientos habitantes, aunque el término municipal suba algo más si contamos con La Cañada, donde se han ido a vivir la mayoría de los matrimonios jóvenes y donde van también algunos de los que dejaron el pueblo hace años. Otros prefieren volver los veranos y los fines de semana al mismo Herradón.

El pueblo tiene sólo una docena de niños que reciben la enseñanza básica allí. El médico reside en La Cañada y por eso, cuando hay una urgencia, llaman al de Santa Cruz de Pinares, que tarda menos tiempo en llegar. El tiempo, el retraso, parece que es una constante en El Herradón. Como ejemplo valen tam-

bién las vueltas que dan las cartas, que salen de Avila hasta que llegan al pueblo. Antes, las que se echaban por la mañana, llegaban esa misma tarde. Ahora, van en primer lugar a la estación de ferrocarril de Navalperal; de allí, en autocar, hasta Cebreros y de Cebreros, vuelta a subir, hasta El Herradón, donde se reparten al día siguiente. Y total, estando a veinte kilómetros de Avila.

La principal ocupación de los habitantes de esta localidad es la ganadería, el ganado vacuno de carne, que pasta por todos los alrededores del pueblo. Incluido el puerto del Boquerón, para asombro de los automovilistas. Muchos tienen sus propias plantaciones de vides, pequeñas explotaciones que no se comercializan, pero que dan un vino suave que cada cual conserva en su casa para obsequiar a las amistades y para el propio consumo.

En el pueblo hay tres bares, que es donde pasan el tiempo los jóvenes cuando no hay nada que hacer. En uno de ellos se organizan algunos bailes. Allí, la dueña nos ofrece un vaso de ese vino casero mientras nos enseña un periódico amarillento de hace más de diez años en el que aparecen varias fotografías de

Lumbreras: "era una chota muy brava; se nos escapó del camión y terminó en una fosa del cementerio de Avila. ¿Usted es Lumbreras? ¿El de Radiocadena? ¿Qué vamos a salir en el periódico? Que majos. Pues aquí todos somos muy malos. No nos podemos aguantar unos a otros". Si hay algo curioso en el pueblo es la infinidad de cables que recorren las paredes casa por casa. Hay hasta cables de televisión. La televisión por cable llegó a El Herradón hace muchos años, después de una promesa electoral. Una instalación que entonces, sin duda, resultó muy costosa y que hoy ya no se utiliza. Cables gruesos, lejos de los modernos de fibra óptica, que sirven incluso de ejemplo en la Facultad de Ciencias de la Información como anécdota de la comunicación y de la política.

Los niños trabajan jugando en el jardín de la iglesia, el antiguo cementerio, que aún recibe ese nombre, aunque hoy sea sólo un jardín y un patio.

Los viejos toman el aire en la plaza o se sientan en un bar, contando todos los males que les tiene cohibido el cuerpo. Es la vida apacible de un pueblo tranquilo, en una tarde cualquiera de la primavera.



La fuente y, al fondo, los viejos del lugar

LUMBRERAS



Calle Mayor, antiguo Camino Real

LUMBRERAS



SANTA LUCIA, S.A.

COMPañIA DE SEGUROS
Agencias en toda España

RAMOS QUE TRABAJA ESTA COMPañIA

- Combinado de Edificios y Comunidades
- Plan de jubilación
- Decesos - Vida - Incendio - Robo
- Combinado Incendios Robo - Accidentes
- Cristales. Responsabilidad Civil
- Combinado del hogar - Cazadores
- Combinado Comercio y Oficinas

ISABELO ALVAREZ

Agente Afecto Representante para Avila y Provincia - Coleg. 21.389

OFICINAS: Avda. Portugal, 45

Teléf.: 21 11 56 - AVILA



FINISTERRE

S. A.

COMPañIA DE SEGUROS

AGENCIAS EN TODA ESPAÑA

RAMOS QUE TRABAJA ESTA COMPañIA

- | | |
|---------------------------|-------------------------|
| ● Decesos | ● Protección del Hogar |
| ● Vida | ● Cazadores |
| ● Incendio | ● Responsabilidad Civil |
| ● Robo | ● Accidentes |
| ● Combinado Incendio Robo | ● Comunidades |

Oficinas: ISABELO ALVAREZ

Avda. Portugal, 45

Teléf.: 21 11 56 - AVILA

Estamos en una época en que los empresarios pueden crearse expectativas ficticias. En los últimos meses, vemos constantemente cómo los precios del petróleo han caído de una forma incomprensible e inesperada, no por su necesidad pero sí por su cantidad. Al decir esto, pretendo dar a entender que verdaderamente había una necesidad de la bajada de los precios del petróleo, pero no una caída tan fuerte.

En la década de los 60, los países industriales habían centrado su atención en la regulación de la demanda agregada y en el esfuerzo por conseguir, a través de ella, niveles altos de empleo y tasas moderadas de inflación. Sus políticas económicas se dirigían, primordialmente, a corto plazo; contaban con una situación favorable, precios de crudos baratos y estructuras industriales con la capacidad suficiente para producir toda la demanda que tenían. El proceso económico tendía a cuidarse por sí mismo para dar unas expectativas de expansión continuada y firme, apoyado en el normal comportamiento de los consumidores, las decisiones de inversión privada y las políticas de bienestar del sector público. El comportamiento de la oferta impone un cambio brusco en los problemas que había y hace cambiar su dimensión temporal.

El encarecimiento de los precios del petróleo en 1979-80, hace que las industrias den una respuesta muy distinta en sus reacciones, respecto a las respuestas del encarecimiento en 1973-74; en esta ocasión, el incremento de los precios del petróleo se trasladó, con más rapidez, a los precios interiores de la energía; cada país repercutió rápidamente el alza del crudo a los consumidores directos de la energía. Se crea un proceso donde los países importadores del preciado producto tienen problemas en su balanza de pagos debido al incremento de transferencias a los países productores, las industrias sufren rápidamente las consecuencias encadenadas y crean una situación interna que dará

Reflexión sobre algunas expectativas empresariales

Félix Martín Gutiérrez, licenciado en Ciencias Económicas

paso a los problemas a largo plazo, se originan suspensiones, quiebras y cierres de industrias.

Las políticas económicas que anteriormente habían sido a corto plazo se tienen que transformar en políticas a largo plazo; los países que no toman esta medida tardarán más en salir de la crisis, la respuesta de los salarios fue mucho más moderada y los costes-trabajo amortiguan, con la pérdida de poder adquisitivo, algo la crisis empresarial.

Encontrándonos en abril de 1984, donde la situación es totalmente al contrario, las grandes subidas del crudo de 1968 y 1973, se han transformado en grandes bajadas, los empresarios pueden pensar en una rápida bajada del coste de la energía y creo que esta situación no será así.

Situándonos en el momento actual, donde parece que en el mercado se están dando variables para modificar las expectativas de los empresarios, por una parte, el bajo precio del petróleo, por otra, la tendencia a la baja del tipo de interés de préstamo y créditos, por otra, la inyección económica que ha supuesto la reducción de las retenciones sobre el Impuesto de la Renta de las Personas Físicas; las ayudas económicas que se conceden para la creación de empleo y por las recientes promesas del Ministerio de Economía y Hacienda con una firme política liberalizadora, etc., los empresarios pueden crearse ilusiones que requieren un análisis aunque, no sea muy profundo, sobre estas expectativas.

SOBRE EL PRECIO DEL PETROLEO

No entraremos sobre el por qué de los actuales precios del petróleo, aunque la principal causa sea el exceso de producción (actualmente hay 2,5 ó 3 millones de barriles diarios). Nos detendremos en por qué no puede conti-

nuar con este precio el barril.*

Los costes de producción en los países productores son muy dispares; mientras que Arabia Saudita se estima en algo más de un dólar, para Estados Unidos es superior a 10 dólares y el petróleo del mar del Norte. Los altos costes en alguno de los países máximos productores y más industrializados, hacen pensar que el petróleo ha tocado fondo en su precio; para ello es necesario que los 13 países pertenecientes a la OPEP acuerden y respeten reducir su producción e igualen la oferta con la demanda para que sea el propio mercado quien fije el precio de equilibrio.

Por otro lado, hay países productores que, con el precio actual, tendrán problemas en su balanza de pagos y no pueden hacer frente a la deuda externa, ya que su casi única fuente de ingresos es la exportación de oro negro.

LOS COSTES FINANCIEROS

En los años 60 y 70, era fácil que el empresario no se preocupase de los costes financieros, el interés por préstamos o créditos era muy bajo mientras que la inflación alcanzó las cotas más altas conocidas, tenía un interés real a su favor muy importante y casi solamente con este diferencial obtenía fuertes beneficios; actualmente no es así, los costes financieros están por encima de la tasa de inflación y el empresario tiene que obtener beneficios suficientes para pagar el precio del dinero obtenido por préstamo, créditos, etc., además del margen lógico de beneficios por el riesgo de su empresa.

Según los informes económicos y las promesas del Gobierno, reguirá bajando el tipo de interés.

POLITICAS DE RENTAS

El Gobierno socialista, en política fiscal actuó re-

duciendo las retenciones del impuesto sobre la Renta de las Personas Físicas con el objetivo de incentivar el consumo y relanzar la economía; más difícil es saber si este objetivo está cumplido y si la economía se ha relanzado algo como consecuencia de esta medida.

No podemos dudar que, al dejar más renta en mano de los consumidores, se incentiva el consumo pero no tanto como la reducción supone; en otras palabras, el consumo está en función de la renta, pero también está el ahorro. Esta reducción, efectivamente, ha quedado en manos de las rentas más bajas, pero ésta son rentas que últimamente se apretaban más el cinturón pero también son rentas que, debido a su ya acostumbrado cinturón apretado, estarán menos dispuestas a cambiar el consumo de hoy por el consumo de mañana.

Esta reducción, no supone una reducción del tipo impositivo, solamente es sobre las retenciones a cuenta, con lo cual, en su próxima declaración sobre la renta, el único efecto que causará es psicológico, tendrá que pagar lo que no pagó como consecuencia de la reducción y su declaración saldrá o menos negativa o más positiva, según su caso.

POLITICA PARA LA INCENTIVACION DE CREACION DE EMPLEO

Por organismos oficiales y destinados principalmente a la creación de empleo, se está concediendo préstamos y ayudas económicas a las empresas o a los propios trabajadores en paro para constituirse en autónomos; ante esta situación, todos los empresarios deben acudir a las entidades financieras o a su asesor económico para recibir información y orientación sobre las necesidades de su empresa.

La pasada semana, el ministro de Economía y Hacienda, en una asamblea que coincidía con el centenario del nacimiento de las Cámaras de Comercio, Industria y Navegación, explicaba las prioridades de la política económica del segundo Gobierno de Felipe González, anunciando las bases liberales de su filosofía económica. España tendrá un duro ajuste económico hasta equipararse con las naciones europeas, los ajustes irán de la mano de una firme política liberalizadora, terminarán con las políticas compensatorias y proteccionistas y continuarán con un saneamiento de los sectores que han estado excesivamente protegidos.

Ante todas estas expectativas, los actuales y nuevos empresarios deben ser capaces de analizar, en cada momento, su situación y no crearse unas expectativas lo suficientemente fáciles que haga de sus ilusiones un sueño de papel que, ante cualquier dificultad, se derrumba; la bajada del precio de la energía a consumir por las industrias será difícilmente lograda. No será fácil pensar en sustituir capital y trabajo por energía y esto nos llevaría a una situación incierta de futuro, situación incierta de nuestra empresa.

Los alicientes de ayuda para creación de puestos de trabajo, efectivamente son dignos de tener en cuenta, pero siempre que hagamos un estudio previo y la inversión de capital sea óptima con la creación del puesto de trabajo. La sustitución capital por trabajo es política a corto plazo pero no a largo; el equilibrio en una empresa se dará cuando las proporciones de los factores de producción sean óptimas.

El mayor dinero en manos del público puede relanzar la economía y esto, unido a la bajada de los costes financieros, supone dos firmes pilares sobre las expectativas empresariales.

La política liberalizadora prometida por el Gobierno sea bienvenida para poder crear una libertad de mercado auténtica y que las empresas sean capaces de estructurarse bien para que, sin proteccionismos y ayudas, sean sólidas y fuertes.

olivetti

J. GARRIDO

Nuevo domicilio:

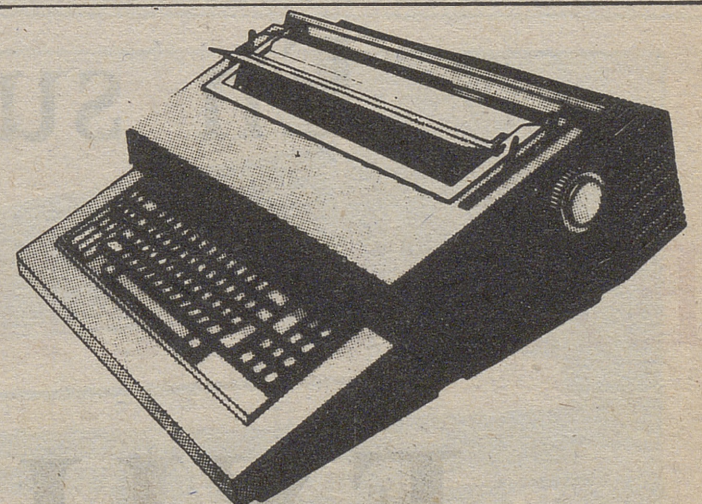
Juan José Martín, 4
Teléfono 225013 - AVILA

● ASISTENCIA TECNICA

- MAQUINAS DE ESCRIBIR
- MAQUINAS DE ESCRIBIR ELECTRONICAS
- COPIADORAS SOBRE PAPEL NORMAL
- MICROCOMPUTADORES Y TELEIMPRESORES (PUESTO TELEX)

● SOFTWARE

● VENTAS



SISTEMAS DE INFORMATICA DISTRIBUIDA Y DE AUTOMATIZACION OFICINAS

Concesionario exclusivo para Avila y su provincia

Avila. Antonio Carrera.

Aunque nacido en Villarejo de Salvanés (Madrid), en el año 1932, se considera abulense ya que aquí reside desde 1959. Está casado y tiene cinco hijos. Estudió el Bachillerato Superior en los Agustinos de Madrid y es ingeniero técnico agrícola del Cuerpo Pericial Agrícola del Estado, en el que ingresó, por oposición, en 1953 siendo destinado, en un primer momento, a la provincia de Teruel y, posteriormente, en 1959 a Avila.

Persona inquieta y de constante iniciativa, en 1967 se lanzó al mundo de la empresa constituyendo, con otros amigos, sociedades empresariales, creando estaciones de servicio de carburantes y explotaciones agropecuarias.

Tener una cita con Jesús Terciado resulta labor complicada porque el presidente de la Diputación de Avila no tiene un momento libre.

Ha tomado su cometido como si de una empresa particular se tratara y cada día tiene que multiplicar las horas para tener la posibilidad de estar en todos los frentes. Y está. Hoy nuestra Diputación funciona, su presidente también. Siempre desde la sombra, con apariciones obligadas, sabiendo que lo fundamental no son las fotos, sino las obras. Tenemos un empresario al frente de la Diputación, y la tradición sigue, haciendo más eficaz, que es lo importante, la gestión.

A las cuatro y media de la tarde pudimos robarle unos minutos a Jesús Terciado.

—¿Qué impele a un empresario a meterse en política?

—Jamás había pasado por mi imaginación esta actividad, ni me había planteado el que pudiera servir de instrumento a los intereses generales. Fue a sugerencia de numerosos amigos y compañeros, cuando me planteé esta posibilidad y, tras unos meses de reflexión, llegué a la conclusión que lo que tenía y era, en cierta manera se lo debía a Avila, por lo que consideré justo el intentar compensarlo, poniéndome al servicio íntegramente de esta tierra tan querida para mí, como es Avila.

—¿Su nueva empresa, no ya como propietario sino como director, es la Diputación de Avila?

—Si por empresa entendemos "toda acción ardua y dificultosa que se comienza para llevar a cabo resultados o proyectos de importancia",

Jesús Terciado Serna: Servir a las gentes de la provincia



entonces he de contestarle afirmativamente, pues es inherente a mi carácter el tener una mentalidad empresarial, pero matizando que tal mentalidad no eclipsa la consciencia de que la Diputación Provincial es una institución pública y concretamente una entidad local con personalidad jurídica propia determinada por una agrupación de municipios que tiene unos fines propios que cumplir por ley, a la vez que es división territorial para el cumplimiento de las actividades del Estado. La gran diferencia es que su finalidad es prestar al ciudadano aquellos servicios que por sí mismo no puede darse y satisfacer necesidades generales poniendo, como meta, los intereses de todos frente al particular de una empresa.

—¿Se pueden aplicar criterios empresariales puros a una institución pública?

—Criterios puros, en el sentido técnico empresarial, rotundamente no; pero sí se puede imprimir en la gestión un aire empresarial que permita obtener resultados óptimos, y así, desde la sereni-

dad y el aplomo, se puede introducir la autocrítica gestora que es positiva, siempre que se sea consciente de que la consolidación de la modernidad pasa por el análisis riguroso, o debe pasar, sobre lo que se está haciendo y sobre el cómo se está haciendo, con la finalidad de mejorar. Es difícil y lo que califica la actuación de una empresa, de un buen o mal empresario que va íntimamente ligado a la estabilidad, eficacia y seguridad de la misma, en este caso de la institución, y en consecuencia de los instrumentos personales de los órganos burocráticos que la integran, que la constituyen: sus funcionarios. Desde este punto de vista social, considero que ha sido uno de los principios que han regido mi conducta. Siempre me he preocupado de que el personal que trabajaba en mis empresas, colaborando con ellas, lo hiciera con la mayor voluntad y agrado posibles. De igual manera, a los funcionarios hay que considerarlos por la importancia que tiene a todos los niveles. Y en relación con

esto quiero significar que en el año 1983, cuando inicié mi carrera política, en mis empleos tuve el mayor apoyo, la mejor colaboración y fueron mis máximos animadores en la tarea que me había marcado.

—¿Cuáles son los objetivos que ha marcado y seguido durante su período de mandato al frente de la Diputación?

—Al poco tiempo de tomar posesión de mi cargo, fui consciente de cuál era la situación política y fáctica de la Diputación Provincial y consideré imprescindible, y como lo óptimo para los intereses provinciales, el que pudieran participar en la gestión administrativa, en la misma medida, todos los representantes políticos de la Diputación. Mis propuestas a este respecto consiguieron su objetivo prácticamente en 3 días, porque, he de decirlo, me encontré con que en el espíritu de todos estaba, como base principal, la finalidad de primar siempre los intereses provinciales sobre cualquier otro interés.

Hoy la Comisión de Go-

bierno la integran diputados de los grupos representativos existentes en la Diputación y no sólo los de mi partido político, a pesar de que la Ley Reguladora de las bases de Régimen Local me permitía nombrar libremente a los diputados integrantes de la misma, dando cuenta al Pleno Corporativo.

LAS NECESIDADES DE LA PROVINCIA

—¿Imperan en sus decisiones los mandatos políticos o las necesidades reales de la Provincia?

—En mi actuación como presidente de la Diputación, siempre tengo presente e impera el servicio a la Provincia y, por tanto, prioritarias son las necesidades de la misma frente a cualquier otras. Por otra parte, en los años de mi mandato, jamás se me ha planteado la controversia entre los principios impulsores de la actividad política de mi partido y lo que fuera necesario realizar por la Provincia, no suponiendo, por tanto, nunca obstáculo en las decisiones y resoluciones que como presidente de la Diputación he adoptado en interés provincial.

—La pregunta anterior viene dada porque parece que usted se ha distinguido más, no por sus intervenciones políticas a nivel de partido, sino por la labor y gestión que vienen realizando en la Diputación Provincial, ¿quiere decir esto que participa poco en la actividad política de su partido y no antepone el partido a la gestión que realiza?

—Como diputado del grupo de la C.P. e integrante en el partido político de A.P., no sólo participo en las actividades que el partido desarrolla, sino que me es necesario porque consigo con ello conocimientos e instrumentos válidos que me permiten, posteriormente, realizar una gestión eficaz como representante de los abulenses que fui elegido y presidente de la Diputación Provincial. Tenga en cuenta que ningún político debe de olvidar nunca que fue elegido por personas que depositaron en él su confianza para una gestión que beneficiará a la colectividad, y para no defraudarles debe de poner todo su empeño y su esfuerzo en conseguir objetivos generales.

—Capítulo destacadísimo de su mandato es la cultura y un importante acierto, la Fun-

En sus
EXCURSIONES
EXIJA

Autocares J

Por seguridad, c
IRA COMO EN S

Teléfonos: 21 10 27 - 22 08 3

ESTACION DE A

dación D. Claudio Sánchez Albornoz. Háblenos de este logro.

— La Fundación D. Claudio Sánchez Albornoz tiene carácter cultural e investigador y está exenta de todo fin lucrativo con dos finalidades concretas:

a) La investigación de la Historia de España, con especial incidencia en la de Asturias y Castilla y León.

b) La difusión de la misma a todos los niveles, mediante publicaciones, convocatorias de becas, conferencias, congresos, seminarios, exposiciones con fondos bibliográficos y documentales, etc.

Constituyen los órganos de gobierno el Consejo del Patronato y la Junta Rectora, siendo sus miembros los siguientes:

Gobierno del Principado de Asturias, Diputación Provincial de Avila, Diputación Provincial de León, Junta de Castilla y León, Comunidad Autónoma de Madrid (en trámite), aparte de los hijos de D. Claudio Sánchez Albornoz.

Esta fundación tiene, en principio, una duración indefinida y se rige, en todo caso, por la voluntad de los fundadores y por los estatutos y disposiciones que, en interpretación y desarrollo de aquella voluntad, ha establecido o establezca el Patronato.

— Igualmente ha potenciado, de forma considerable, la Institución "Gran Duque de Alba" y la Fundación Pública Santa Tresa, ¿cuáles son los objetivos presentes y futuros?

— Quiero hacer notar la coincidencia de objetivos que han existido entre la Corporación que creó estas instituciones y la actual que me honro en presidir. Y así, con el establecimiento de la UNED

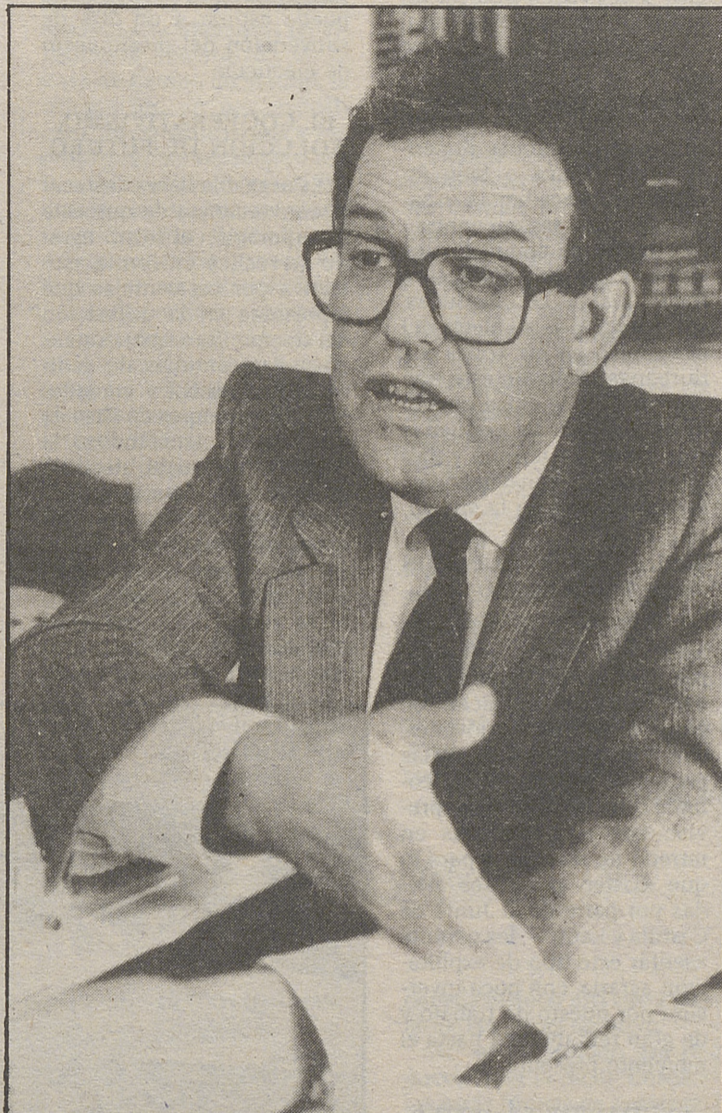
“Me gustaría ser recordado como un hombre que, con mucho cariño por la Provincia, se dio íntegramente por ella, poniendo su esfuerzo y trabajo sin dejarse llevar en ningún momento, por inclinaciones partidistas”.

y el Colegio de Medicina de Avila se ha pretendido prestar un servicio y satisfacer una necesidad a aquellos abulenses que tenían que hacer esfuerzos económicos para conseguir que ellos, o sus familiares, realizaran estudios de carreras universitarias fuera de la capital, de tal forma que permite que tales estudios sean realizados sin necesidad de desplazarse de nuestra provincia.

Por otro lado, como objetivo nuevo en relación con la Institución Gran Duque de Alba, he de destacar que la Corporación actual ha querido acercar dicha Institución a los abulenses para que estos tuvieran un conocimiento práctico de la misma y pudieran aprovecharse de las ventajas que dicha Institución les reporta; así, el año pasado, con esta finalidad se celebró la primera asamblea de la Institución en la Moraña, y está previsto que en este año se lleve a cabo en el Valle del Tiétar.

SIN PARTIDISMOS

—¿Cómo le gustaría que al



terminar su gestión le recordaran?

— Si pudiera contestarle con un ejemplo le diría, metafóricamente, que como el árbitro de un partido en el que al terminar el mismo nadie se ha percatado de que ha habido árbitro. Me refiero, concretamente, a que me gustaría ser recordado como un hombre que, con mucho cariño por la provincia, se dio

íntegramente por ella, poniendo su esfuerzo y trabajo sin dejarse llevar, en ningún momento, por inclinaciones partidistas, hacia uno y otro lado, consiguiendo siempre una actuación correcta en la gestión para la que fue designado.

— Tras su experiencia ¿es difícil ponerse al frente de una Institución como la Diputación Provincial?

— Le confieso que siempre pensé que sería muy difícil lo que me supuso, en un primer momento una gran preocupación, pero afortunadamente la realidad me demostró que no era tan difícil. En la Diputación existen buenos equipos de trabajo que constituyen los instrumentos de asesoramiento necesarios para hacer posible las inquietudes, objetivos y deseos que yo, como empresario, aportaba y sigo haciéndolo en todo momento.

—¿Se resiente mucho la vida familiar?

— Es la única espina que me hace más dificultosa mi actividad política porque, al trabajar con mentalidad de empresario, me dedico plenamente a ello, dándose a veces la situación de que saliendo de casa temprano por la mañana no vuelvo hasta entrada la noche. Sé que es un sacrificio el que toda mi familia está realizando, pero cuento con la colaboración de todos ellos, porque entienden que la labor que hoy yo realizo debe de ser realizada siempre, y que lo importante es conseguir los mayores beneficios para nuestra provincia.

—¿Ha notado alguna vez que su familia se ha hecho grande y es toda la provincia?

— Si es cierto que la familia supone afrontar problemas y obtener numerosas satisfacciones, también lo es que en mi vida personal, con mi nombramiento como presidente de la Diputación, he visto ampliadas las preocupaciones, porque son muchos los problemas a solucionar y a veces no se cuenta con los medios suficientes, pero también he de reconocer que me ha permitido disfrutar de buenos momentos, conocer a nuevos amigos y estar satisfecho, personalmente, conmigo mismo por los resultados que se van obteniendo, pues no hay que olvidar que la actuación administrativa local en las diputaciones provinciales es un trabajo constante en donde, como diría John Ruskin "no encuentra rosas en su camino. Ella las hace florecer".

Hasta la puerta nos salió a despedir Jesús Terciado. Amabilidad y cortesía de una de las personalidades abulenses. Los tiempos están cambiando. Se gestiona lo público con criterios empresariales y se aplica eficacia a la necesidad y remedio al problema. Un empresario aúna criterios políticos con un solo fin: Avila.

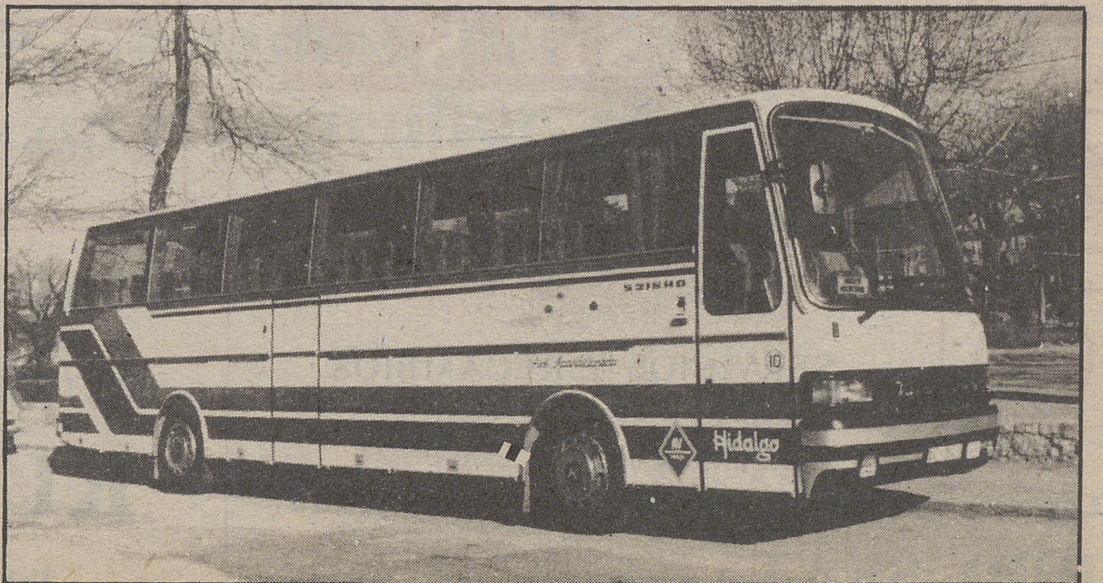


Jesús Hidalgo

comodidad y atención

SU PROPIO COCHE

35
AUTOBUSES (AVILA)



Barco convertido en cebadero de corderos

Saïamanca. E. Ferrerira.

En la revista semanal agrícola ganadera "Ferias, Mercados y Mataderos", que viene preocupándose en orientar a los ganaderos sobre la producción de corderos y su comercialización, facilitándoles informaciones de precios en los lugares de producción y mercados, se ha recibido una noticia de alto contenido técnico y revolucionario, que de tener éxito, repercutirá en las explotaciones ganaderas de todo el mundo.

Sabido es que Nueva Zelanda busca por todos los medios incrementar los mercados exteriores para dar salida a su enorme producción de corderos, estudiando los medios de transporte más eficaces como el que, según parece, pondrá en práctica una empresa multinacional.

Un viejo barco de gran tonelaje, lo han adaptado como cebadero de corderos, que consta de 18 plantas en las que puede alojar hasta 300.000 de estos animales. Los corderos son llevados al barco de pequeños y, en plena mar, cual si fuera una granja ambulante, van siendo engordados durante un lento viaje hasta llegar a los puertos de destino en los que son desembarcados cuando alcanzan los 25-30 kilos o el peso que requieran los mercados a los que van destinados. Están en el barco granja, 35-40 o más días, estableciéndose una rigurosa planificación en cuanto a medidas sanitarias, manejos y control de una alimentación eficaz de alta energía para conseguir un buen engorde mejorando la presentación y calidad de la carne.

Tal sistema de explotación constituye una de las innovaciones técnicas más revolucionarias de los tiempos en que vivimos para producir, transportar y comercializar los corderos.

Y mientras tendemos a confirmar si lo expuesto puede ser ciencia ficción o de auténtica realidad, de una buena noticia debemos hacernos eco: los continuados envíos a París, Narbona y Burdeos de canales de corderos, despejándose así el mercado y reactivándose las cotizaciones. La exportación del cordero español ya se está efectuando.

Cultivos bajo plásticos en Avila

Durante los últimos años, se ha venido observando un avance de los cultivos hortícolas bajo plástico en nuestra provincia. Estos invernaderos están siendo utilizados no solo en los lugares en que la climatología los aconseja como una ayuda para adelantar los cultivos, sino como algo idóneo para el suministro anticipado y abundante de hortalizas a los núcleos urbanos de nuestra Comunidad y aún fuera de ella.

Esta nueva forma de cultivo está siendo posible gracias a la participación e integración de la juventud rural en la dinamización del sector agrario y a la existencia de un elevado número de familias de agricultores con explotaciones de reducida dimensión económica o bien familias de procedencia urbana. Las primeras encuentran una forma de completar los ingresos de la explotación tradicional y las segundas, una solución al problema del desempleo en las zonas periurbanas mediante este tipo de cultivo que exige mucha mano de obra en pequeñas superficies de terreno y dan productos de gran demanda y fácil absorción en la ciudad.

CREACION DE PUESTOS DE TRABAJO

Algunos Ayuntamientos de nuestra provincia, han comprendido en qué medida pueden ayudar a la creación de empleo, cediendo a jóvenes, solos o agrupados, aquellas pequeñas superficies del común o de propios que, previamente transformadas en terreno de regadío —para lo que existen generosas ayudas por parte de la Junta de Castilla y León—, les permite asentar este tipo de explotación agraria, con poca inversión por puesto de trabajo y de gran rentabilidad hasta el momento presente.

AYUDAS DE LA JUNTA DE CASTILLA Y LEON

Teniendo en cuenta la importancia de la promoción de empleo y las nuevas fórmulas de explotación, la Junta de Castilla y León ha contemplado en los presupuestos de 1986 un importante capítulo económico para que, a través de la Consejería de Agricultura, Ganadería y Montes, los jóvenes —y los que ya no lo son tanto— puedan optar a sustanciosas subvenciones, si

se deciden a luchar por su propio puesto de trabajo por el camino de la horticultura bajo plástico. Las subvenciones pueden llegar hasta el 40% de la inversión precisa para montar invernaderos de tipo capilla, túnel o multitúnel, en el caso de que sean jóvenes agrupados en cualquier fórmula asociativa legal; el 35% de la inversión, en el caso de jóvenes individualizados o asociaciones de agricultores. En cualquier caso, cualquier agricultor actual o potencial, aunque no sea joven ni esté agrupado con otros, puede aspirar a un 30% de subvención del presupuesto de ejecución.

EL COOPERATIVISMO, SOLUCION DE FUTURO

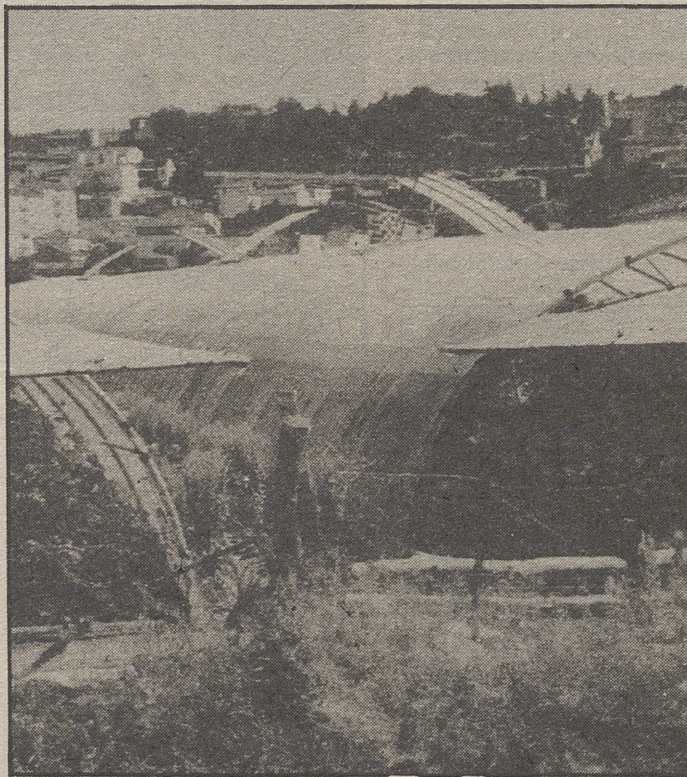
Es deseable hacer destacar la conveniencia de que esta incorporación al sector agrario se realice en forma asociativa por las ventajas que representa en la utilización del tiempo libre, abandonando viejas fórmulas de dedicación exclusiva y verdaderos contratiempos en caso de enfermedad. Asociándose, la explotación queda atendida en cualquier caso y el agricultor no tiene que renunciar a las mejoras sociales que son habituales en otros sectores productivos. Igualmente es aconsejable que estas iniciativas aparezcan en grupos —de jóvenes o no— por-

que no sólo los procesos productivos lo requieren, sino también los procesos de mecanización y servicios que este tipo de actividad conlleva, así como la comercialización, que obtiene sus mejores resultados a través de cooperativas. La Junta de Castilla y León conoce esta situación y dota de mayor apoyo económico estas iniciativas.

En Avila, afortunadamente, hay jóvenes que, combinando estas actividades de cultivo en invernadero con la apicultura, la cunicultura y otras de cierta innovación sobre lo tradicional y aprovechando los créditos de incorporación de jóvenes existentes, están no sólo sentando las bases de su independencia económica, sino aportando inventiva e imaginación al medio rural, innovando sus propias comunidades, rejuveneciendo las iniciativas comunitarias, participando en las responsabilidades sociales... en una palabra, revitalizando ese medio rural que vuelve a adquirir protagonismo económico y cultural y que es el medio donde nacieron y del que no quieren irse.

José Lucena Navarro

Delegado Territorial de Agricultura, Ganadería y Montes de la Junta de Castilla y León



Bajo los plásticos está la agricultura del futuro

LUMBRERAS

Ayudas de la Comunidad Europea

La integración de la agricultura española en el marco de la Política Agrícola Común (P.A.C.), ha supuesto la entrada del sector en un contexto complejo que la Administración agraria de nuestro país está logrando clarificar en base, entre otras actuaciones, a una profusa política editorial que en los últimos años, y de forma muy acentuada en los últimos meses, va dirigida fundamentalmente a temas comunitarios.

Recientemente, marzo del 86, la Secretaría General Técnica del M.A.P.A., ha puesto en circulación una edición de 7.000 ejemplares en la que, en forma de catálogo, se recogen las líneas de ayudas comunitarias de las que se puede beneficiar el sector una vez producida la incorporación de España a las Comunidades Europeas.

En una primera parte, se pasa revista a las ayudas de carácter estructural que existen en la actualidad, y a las que se ha venido ajustando España en los tres últimos años antes del ingreso en la CEE, y que permitirán relanzar los programas de modernización de la agricultura española. Son de destacar los apoyos basados en el RD 797/85 sobre mejora de la eficacia productiva, así como las directivas relativas a las zonas desfavorecidas y de montaña, y las relativas a las mejoras de transformación y comercialización (RD 355/77).

En una segunda instancia se pasa revista al catálogo de ayudas sectoriales, aproximadamente unas cincuenta. Entre ellas destacan las ayudas a la producción, almacenamiento, primas a la ganadería, etc.

En todos los casos, la asimilación de estas ayudas sectoriales se hará de forma gradual, a partir del nivel de la ayuda análoga que existiera en España, mediante incrementos anuales a lo largo del período transitorio, hasta lograr una equiparación total al final de dicho período.

A este marco de apoyos comunitarios, habría que añadir lógicamente, aquellas líneas de apoyo que venían concediéndose a España, que seguirán durante cinco años a los niveles de 1985.

SEAT

R. YUSTE S.A.



CONCESIONARIO OFICIAL Y EXCLUSIVO PARA AVILA Y PROVINCIA



SERVICIOS Y RECAMBIOS
EXPOSICION Y VENTA

Carretera de Burgohondo, s/n • Teléfono 220316

RED SEAT La garantía más fuerte



BERTOLINI
MACCHINE AGRICOLE

MAQUINARIA AGRICOLA

DISTRIBUIDOR

RUFINO YUSTE

Teléfonos: 222157 - 220316 - 228830

Se efectúan contratos a dos años por 44 ptas. litro

Expectación por los precios que alcanza la leche

En medios ganaderos ha causado sorpresa la actuación de algunas industrias lácteas que firman contratos a dos años con precios que oscilan entre las 43 y las 44 pesetas por litro en granja.

Si la actitud de los ganaderos es de satisfacción, la del resto de las industrias es de profunda preocupación, pues desconocen cuál puede ser la razón que mueve a estas industrias a efectuar este tipo de contratos en una situación tan especial como la que parece desprenderse de nuestra nueva etapa comunitaria y las condiciones de nuestra adhesión.

El análisis que se puede desprender, contrasta con el previsible choque que las importaciones de leche fresca —fundamentalmente de Francia— provocarían en nuestra producción y nuestros precios. Parece lógico pensar que se trate de estrategias propias de las empresas ante un momento de desabastecimiento que de una actitud generalizada de la industria ante un futuro próximo. Por el momento esta coyuntura da pie a los ganaderos a renegociar sus precios y a tomar una postura de expectación ante las ofertas que puedan llegarle.

El precio de la leche importada se ve encarecida por el coste del transporte, razón por la que, mientras algunos industriales de la Cornisa ase-

guran estar comprando leche a 36/36 pts. aproximadamente, los de la mitad Sur siguen insistiendo en el elevado costo de la leche y en la dificultad de encontrarla. Estos últimos aseguran pagarla, puesta en sus muelles, a un precio cercano a las 40 pesetas, aunque sin especificar calidades.

La preocupación de las industrias que no están en esta guerra de contratos, la justifican en base a la "tenaza" que les supone pagar unos precios tan elevados como los actuales, cuando los productos acabados comunitarios son más baratos que los españoles. Pero, donde la preocupación se convierte en enfado, es en aquellas industrias que ven en todo esto una maniobra de las multinacionales para acabar con sus empresas. Haciendo insostenible la situación de precios en producción —aseguran— acabarán arruinándonos, para después volver a un mercado más controlado. Desde un punto de vista estricto de la realidad, parece que el control de las importaciones está esmerándose por parte del Soivre en las fronteras y que, por tanto, no hay un exceso de leche en el interior. Pero no acaba de verse claro qué hay detrás de esos contratos a dos años. No es de extrañar el revuelo formado en el sector lácteo.

V. M. C.

En defensa de una raza

España, cita mundial del merino

Organizado por el Ministerio de Agricultura, de los días 18 al 23 de este mes de abril tendrá lugar en Madrid, la II Conferencia Mundial del Merino. Durante varias jornadas, expertos de todo el mundo analizarán la actual situación de esta ganadería desde todos los ángulos con la mirada puesta en su potenciación.

Coincidiendo con estas reuniones, la Administración española ha dispuesto igualmente la celebración en la Casa de Campo de Madrid, la celebración de una exposición de ganado ovino y caprino que cuenta también con la colaboración de varias comunidades autónomas y con la Federación Española de Asociaciones de Ganado Selecto. Con esta exposición se pretende poner de manifiesto la labor de selección que se está desarrollando en España entre las diferentes razas de estas dos especies estimulando la dedicación de los ganaderos a los procesos selectivos. En esta exposición participarán todas las razas autóctonas de ovino y de caprino así como las integradas en las que intervino el merino en su formación.

En el grupo A se contemplan las razas autóctonas con libro genealógico o en fase de tramitación. En ovino, son las siguientes: castellana, churra, lacha, manchega, merina, raza aragonesa y Segureña. En

caprino, canaria, malagueña y murciana-granadina.

En el grupo B estarían las razas con censo pero sin libro genealógico. En ovino serían la alcarreña, gallega, mallorquina, montesina, ojalada, rípollesa y talaverana. En caprinos, la negra serrana, pirenáica, verata y retinta extremeña.

En el grupo C, razas autóctonas catalogadas como de conservación. En ovinos, pueden estar la guirra, roja mallorquina y vasca o carranza. En caprinos, la blanca andaluza, blanca celtibérica y del Guadarrama.

Finalmente, en el Grupo D, como razas integradas están las ovinas, merino precoz, merino fleischschaf, merino Landschaf, Berrichon, Ile de France y Charmoise.

Sobre un censo de ovino de unos 16 millones de cabezas, el merino supone en España unos 3,7 millones de animales lo que supone aproximadamente el 23,8 por ciento de esta cabaña. De esta cifra, el 30,5 por ciento son animales con menos de un año, el 3 por ciento son reproductores mayores de un año y el 66,5 por ciento restante son hembras reproductoras mayores de un año. En los últimos censos se había notado una cierta recesión. Sin embargo, en los últimos años se ha producido una cierta recuperación.

El ganado merino en Espa-

ña se concentra fundamentalmente en unas diez provincias y ocupa un espacio de siete millones de hectáreas. Aproximadamente un 10 por ciento de la cabaña se halla disperso en otras provincias donde se practica la trashumancia principalmente en los meses de verano. La mayor parte de las explotaciones de merino no llegan a las 750 unidades. Según datos elaborados por la Administración, el 33,6 por ciento de las explotaciones no llegan a las 250 cabezas y el 30,3 por ciento están entre las 250 y las 500 unidades. Por provincias, la mayor concentración está en Badajoz, en la parte norte de Huelva, Sevilla y Córdoba, al sur de Cáceres y al este de Ciudad Real. Hay una importante cabaña de merino andaluz en el resto de las provincias de Huelva, Sevilla, Córdoba, en Cádiz y en parte de Málaga. Tiene importancia el merino en toda la provincia de Cáceres, al sur de Salamanca y en zonas de Avila, Madrid y Segovia. Hay igualmente focos estimables de merino en puntos de Cuenca, Soria y León. La cabaña de ovino es importante en nuestro país desde donde se exporta animales a todo el mundo. Su interés que inicialmente se centraba sobre todo en su lana, hoy se extiende también a su carne.

V. M. C.

La Comunidad Económica Europea intentará colocar en España las cantidades máximas objetivo que se contemplan en el Tratado para nuestra Adhesión a la Comunidad Económica Europea. Ello supone la entrada de una sexta parte más de la que se esperaba para este año, en contra de la primera interpretación que se había hecho en España del acuerdo.

Como se sabe, para una serie de productos como el trigo blando, el vacuno, la leche y los productos lácteos, el Tratado ha fijado un período de cuatro años en el que las importaciones desde la CEE se hallan limitadas por unas cantidades máximas denominadas objetivo, cifras que se incrementan con otras calificadas ahora como plafond.

En vacuno, leche y trigo, por los meses de enero y febrero

La CEE no reducirá las exportaciones

Esta limitación de las entradas, se adoptó como un mecanismo para frenar la avalancha de posibles importaciones desde la CEE de estos productos y como una fórmula para defender nuestros mercados.

Las cantidades máximas fueron fijadas para un período de cuatro años, hasta 1989 con unos incrementos anuales entre el 10 y el 15 por cien.

Para la leche, la cantidad máxima fijada por este sistema era de 160.000 toneladas de fresca y otras 40.000 en nata u otras fórmulas de presentación. La cantidad de manteca es de 1.000 tone-

ladas y otras 14.000 toneladas de quesos.

Durante los meses de enero y febrero, España procedió a la importación de 40.000 toneladas de leche fresca. La Administración española defendió que esa cantidad se tuviera en cuenta ya sobre las 160.000 toneladas que se debían importar este año. La CEE no aceptó la sugerencia. El Ministerio de Agricultura entendía que, las cantidades máximas señaladas estaban referidas a todo el año. En consecuencia, si nuestro ingreso efectivo en la CEE se produjo el 1 de marzo, se

debería deducir una sexta parte de las cifras objetivo.

No se ha logrado esa reducción en la leche fresca y las otras formas de presentación. Tampoco se ha conseguido en la manteca. En lo que afecta a este sector, sí se ha logrado que los quesos importados entre los meses de enero al 1 de marzo, se deduzcan de las 14.000 toneladas que figuran en el Tratado de Adhesión.

Una situación igual a la de la leche se ha producido en el vacuno. Para este año, la cantidad máxima "objetivo" se situaba en 20.000 toneladas de las que 2.000 vendrían

como carne fresca o refrigerada, 12.000 en animales vivos y el resto como carne congelada, saladas, etc... Esas 20.000 toneladas se entendía que deberían haberse reducido en unas 3.300 toneladas, cantidad equivalente a una sexta parte del año por los meses de enero y febrero.

Finalmente, en el trigo blando panificable, la cantidad máxima objetivo para 1986 es de 175.000 toneladas que entrarán también en su totalidad.

Este ha sido el resultado de la batalla española para reducir los techos de este año para las cantidades objetivo. De lo que se conoce como las cantidades plafond, hablaremos otra semana.

V. M. C.

Desde siempre, ¡estamos por la labor!
mano a mano con el agricultor, con el
ganadero...



CAJA DE AHORROS DE AVILA

El Castro de Las Cogotas, en el sueño de los siglos

Avila. Maximiliano Fernández.

A quince kilómetros de Avila, por un desvío existente pocos metros antes de llegar a Cardenosa y tras cruzar una vía romana, ocultada por el paso de los siglos, se levanta el castro de Las Cogotas, sobre el cerro del mismo nombre, que contempla altivo al río Adaja, hoy pequeño fluir de aguas limpias en soledad. Dentro de unos años, con la "Presa de Mingorría" construida, el reducido remanso de agua se habrá convertido en una corriente más caudalosa y profunda, espejo del fortificado campamento vetón.

MIL AÑOS ANTES DE CRISTO

Difícil es establecer el origen del Castro de Las Cogotas, a pesar de que los investigadores han trabajado muchos años en ello. La hipótesis más generalizada de que se habría construido en el siglo VIII antes de Cristo parece quedar descartada por los últimos estudios, que amplían más su existencia, hasta fecharla más allá del primer milenio anterior a la era cristiana. Algunas cerámicas campaniformes, entre ellas las consideradas de tipo "Boquique" y otros hallazgos arqueológicos, parecen confirmar estas teorías de la actualidad. Pero al margen de la propia fecha de creación del castro, siempre con un mar-

gen amplio de aproximación en ese largo sueño de los siglos, lo que está fuera de toda duda es que en Las Cogotas de Cardenosa se desarrolló una amplia civilización que ha conseguido dar el nombre de "Cultura de Las Cogotas", a todas las existencias coetáneas, entre las que se encuentran los castros, con similares características, de Chamartín de La Sierra, El Raso de Candeleda, Castillejos en Sanchorreja y otros.

MURALLAS, VERRACOS, ARMAS, VASIJAS...

Murallas adentro del Castro de Las Cogotas, de las que aún quedan importantes vestigios cuidados amorosamente por los guardas, se realizaba una vida ganadera y de preparación para la guerra, como ponen de manifiesto los utensilios encontrados en las excavaciones oficiales: armas, atalajes, adornos, copas, vasijas y hasta verracos de piedra, relacionadas por algunos con cultos mágicos y

por otros con la protección al ganado guardado tras los muros de granito, cuya principal misión, evidentemente, era defender a sus pobladores de los ataques invasores.

Fuera de las murallas o acrópolis, en las zonas llamadas necrópolis y que se repiten tanto en Las Cogotas como en el Raso y en los demás castros, se hacían los enterramientos, a veces con miles de sepulturas, en las que se han encontrado alhajas, vasos, armas y otros adornos de quienes fueron sus poseedores. Algunas de estas han sido recuperadas y se muestran en el Museo Provincial; otras se llevaron al Museo Nacional de Madrid, lejos de su origen abulense y otras han sido desvinculadas y usurpadas al patrimonio común, por la mano destructora de excavaciones ilegales y furtivos, a pesar de las vigilancias establecidas.

SAQUEO, INCENDIO Y DEMOLICION

Pero aquella cultura militar y ganadera de los castros celtas, tocó a su fin con la llegada de los cartagineses a la Península en el siglo III antes de Cristo y, poco después, de los romanos, que lucharon entre sí y contra los propios pobladores, saqueando e incendiando estos castros, hasta que en la época de César Augusto, con los íberos y celtas de la Península dominados por Roma, a mediados del siglo I de Cristo, llega la orden del abandono de los poblados, demolición, incendio y traslado de los habitantes a las llanuras.

Aún, en la soledad del Castro de Las Cogotas, cuya elevada vista no contempla más que cerros graníticos y algu-

nas viejas encinas, parece adivinarse el final de aquellos guerreros vetones, que debieron doblegarse a los romanos y dejar sus antiguas viviendas al vacío de los siglos. El tiem-

po, implacable codestructor y la naturaleza en forma de retamas, zarzas, encinas y otros arbustos, han ido ocultando tanta grandeza primitiva y escondiéndola bajo su

rico manto arqueológico, aunque, a simple vista, no parece otra cosa que piedras medianamente colocadas, sembradas de malas hierbas.



A pocos kilómetros de la capital, las ruinas del Castro de Las Cogotas

LUMBRERAS

TODOS LOS CASTELLANO-LEONESES TENEMOS UNA CITA

23 de Abril **Villalar 86**

CAMPA DE VILLALAR. PARTICIPA... VA A SER UNA FIESTA



JUNTA DE CASTILLA Y LEON