

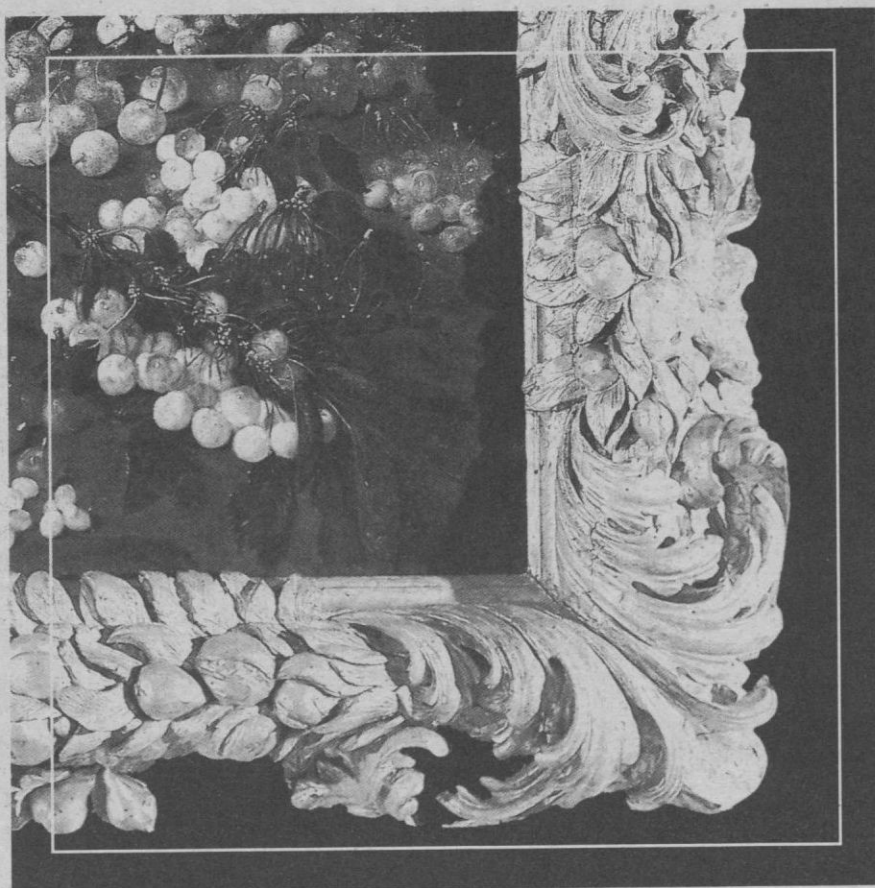
# SUPLEMENTO ICAL



*En todas las iniciativas  
para el desarrollo  
de nuestra Región.*

 Caja Salamanca y Soria





## LA IMAGEN NO ES UN DETALLE

*La imagen forma parte de la naturaleza misma de la cultura empresarial.*

*Por eso debe ser creada por quien sabe comunicarla.*

*Sabemos mucho de Imagen Corporativa.*

*Y no son detalles.*

**RQR**, Comunicación e Imagen de Empresa

*Imagen Corporativa. Posicionamiento de producto. Estrategias de comunicación. Diseño.*

c/Santiago, 19-2º . 47003-VALLADOLID  
Tfno.(983)371980 - Telefax.(983)373064



**Agencia ICAL**

Agencia de Noticias de Castilla y León  
Santiago 23, 2º Izq. 47001-Valladolid  
© (983) 33 43 33-33 43 88. Fax: (983) 34 27 51

**Director**

José Luis Guerrero Elvira

**Redactora-jefe**

María Romero Mayor Jiménez

**Redacción**

Víctor Iriarte, Carmelo de Lucas, Teresa Velilla,  
Ignacio Pagazaurtundua, Francisco Barrasa,  
Antonio Corbillón, Ignacio Miranda, Fernando Alda  
(Ávila), Montserrat Gómez y Gustavo Basurto  
(Burgos), María Jesús Muñoz y Ana Gaitero (León),  
Jorge Cancho (Palencia), Nunchi Prieto (Salamanca),  
Fernando Aranguren y Angélica Tanarro (Segovia) y  
Jesús Ángel García (Soria)

**Documentación**

Tomás Hoyas

**Fotografías**

Inmaculada San José, Lorenzo Matías, Jesús  
Matías, Santiago Bermejo y archivo de los diarios  
asociados

**Maquetación**

Grupo PÁGINA, S.A.  
RQR

**Infografía y preimpresión**

VB Imagen y Comunicación

**Gerencia**

Roberto Tascón Vicente

**Publicidad**

Departamento de ICAL-María José Albillos

**Edita**

ICAL, Diarios Castellano-Leoneses Asociados, S.A.  
Diario de León  
Diario de Burgos  
La Gaceta Regional de Salamanca  
El Correo de Zamora  
El Diario de Ávila  
El Adelantado de Segovia  
Diario de Soria  
El Diario Palentino  
El Mundo de Valladolid

# Es justo y necesario

JOSÉ LUIS GUERRERO

Director de la Agencia ICAL

Hace justamente un año, en septiembre de 1991, ICAL publicaba una entrevista con el presidente de la Junta de Castilla y León, Juan José Lucas, en la que éste manifestaba con palmaria rotundidad su convencimiento de que «es más importante tener dinero que competencias». Nada ha cambiado desde entonces. Si acaso, la frase cobra mayor relevancia y entidad en las deprimidas circunstancias actuales, en esta recta final del «emblemático» 92 cuya línea de meta se antoja casi inalcanzable. Y presumimos que aún quedan etapas más duras y exigentes.

El plan de convergencia europea es severo y requiere un indispensable ajuste del déficit público en nuestro país. Se hace evidente que es preciso ajustarse un cinturón por lo demás ya excesivamente estrechado. Pero no se trata de que los protagonistas del ajuste sean los más decaídos. Es obvio que nuestra Comunidad se encuentra a la cola de ese extraño y clasista tren del desarrollo regional, y parece poco coherente que los recortes afecten a Castilla y León del mismo modo que a otras autonomías más desarrolladas, con mayores medios y mejores infraestructuras. El Gobierno de la nación debería considerar las peculiares circunstancias de esta región e imponer un lógico ejercicio de solidaridad. Es justo. Es necesario.

Hechas públicas las previsiones de la Consejería de Economía acerca de los fondos a recibir desde el Ministerio de Economía y Hacienda, el panorama no puede percibirse más desolador. Se prevé que el incremento en el presupuesto de 1993 será de alrededor de un 7,5%. Cualquier comparación con el 14,5% del año anterior resulta francamente deprimente. Reducir a la mitad el incremento presupuestario no parece la mejor forma de colaborar a solucionar los graves problemas de esta región, algunos como el agrícola en franca vigi-

lancia intensiva.

La actitud negociadora de los políticos castellanoleoneses con el Gobierno central ha sido hasta ahora tímidamente beligerante. Este es el momento y la situación en que se debe forzar la máquina y exigir del Gobierno un trato si no preferente, sí al menos considerado y coherente. Las actuales circunstancias así lo exigen. Castilla y León lo necesita.

Como necesita también actuaciones corporativas e individuales, no exclusivamente de carácter político. Algunas organizaciones como la Confederación de Organizaciones Empresariales de Castilla y León (CECALE) ya se han manifestado en el sentido de que es imprescindible una negociación urgente con el Gobierno para tratar de solucionar en lo posible los graves económicos de la región.

Nos encontramos en el arranque del curso político y económico y hacen falta iniciativas, actuaciones y, lo que es más importante, soluciones a nuestros problemas. Como cada año, la Feria Internacional de Muestras de Valladolid marca el inicio de las actividades tras el paréntesis veraniego, en esta ocasión con cambios y remodelaciones estructurales, con la convicción de haberse consolidado como la más importante feria del noroeste y con el anuncio de la próxima aparición de la nueva Ley de Ordenación Ferial, que deberá contribuir a racionalizar la celebración de ferias de este tipo, a través de una coherente reordenación de estos eventos. Es un paso adelante. A partir de ahora todos deben serlo.

ICAL, por su parte, quiere seguir contribuyendo al desarrollo y al crecimiento regional con su presencia constante en la información y con el significativo mensaje de que «todo» es absolutamente posible en la región. Hace falta, simplemente, establecer esfuerzos y aunarlos. Y en ello estamos.



## Plaza de Toros VALLADOLID

Empresa: SOCIEDAD TAURINA DE VALLADOLID, S.A.  
Organización: EMILIO ORTUÑO "JUMILLANO"

**Feria y Fiestas de Nuestra Sra. de San Lorenzo y San Mateo • Septiembre 1992 •**

**8 CORRIDAS DE TOROS DE ABONO**

**1 NOVILLADA SIN PICADORES-DESENCAJONAMIENTO DE LAS CUATRO PRIMERAS CORRIDAS DE LA FERIA Y UN ESPECTACULO COMICO TAURINO MUSICAL**

Todos los festejos comenzarán a las 5.30 de la tarde, excepto la corrida del domingo 27, que lo hará a las 4.30.

Domingo, 20	Lunes, 21	Martes, 22	Miércoles, 23
Corrida de Toros 6 Toros de JIMÉNEZ PASQUAU para de VILCHES (Jaén) Vicente "EL SORO" Ruiz JORGE MANRIQUE José Pedro "EL FUNDI" Prados	Corrida de Toros 6 Toros de D. MARCOS NÚÑEZ para de OSUNA (Sevilla) JOSE ORTEGA CANO José Miguel "JOSELITO" Arroyo RAFAEL CAMINO	Corrida de Toros 6 Toros de D. JOAQUIN NÚÑEZ para de VEJER DE LA FRONTERA (Cádiz) ROBERTO DOMINGUEZ Juan A. "ESPARTACO" Ruiz MANOLO SANCHEZ QUE TOMARÁ LA ALTERNATIVA	Corrida de Toros 6 Toros de D. ANDRÉS RAMOS PLAZA para de FUENTEGINALDO (Salamanca) PACO OJEDA ENRIQUE PONCE JULIO APARICIO
Corrida de Toros 6 Toros de PEÑAJARA para de SERRADILLA (Caceres) ROBERTO DOMINGUEZ VICTOR MENDEZ MANUEL CABALLERO	Corrida de Toros 6 Toros de JOAO MOURA para de ELVAS (Portugal) JOSE ORTEGA CANO CESAR RINCON José Miguel "JOSELITO" Arroyo	Corrida de Toros 6 Toros de LA LAGUNA para de SOTILLO DE LAS PALOMAS (Toledo) Pedro C. "NINO DE LA CAPEA" Moys EMILIO MUÑOZ FERNANDO LOZANO	Corrida de Toros 6 Toros de D. JUAN PEDRO DOMEcq para de GUARDAS (Sevilla) PACO OJEDA Juan A. "ESPARTACO" Ruiz MANOLO SANCHEZ
Domingo, 27 a las 12 del mediodía ESPECTACULO COMICO TAURINO MUSICAL <b>OVACIONES EN EL RUEDO</b> CON POPEYE TORERO Y LOS ENANITOS MARINEROS	VENTA DE LOCALIDADES Taquillas oficiales de la empresa: Pº Zorrilla - 49 (Plaza de Toros) De 10 a 14 horas y de 17 a 21 horas. Localidades sueltas para todas las corridas.- días 18 y 19 en horario de mañana y tarde. Los días 20 al 27 inclusive, desde las 10 de la mañana para la corrida del día y después de la misma para los días restantes. Espectáculo cómico taurino musical.- Día 26 de septiembre de 10 a 14 horas y día 27 desde las 10 horas		

Caja España





La novena edición de la Feria Internacional de Muestras de Valladolid estrenará este año un remozado recinto. La envergadura del proyecto y las inversiones realizadas permitirán asumir la competencia ejercida desde otras instituciones feriales

y enfrentarse al ambiente tóxico que amenazaba la vida del certamen en los últimos años. En torno a 1.200 expositores -frente a los 1.103 que se registraron en la última edición- y más de 3.000 firmas estarán presentes en un certamen que se coloca así

en el quinto o sexto lugar dentro del panorama ferial nacional. La organización confirma que este año también se superará el medio millón de visitantes, cifra que se mantiene constante desde las dos últimas ediciones.

# La Feria apuesta por la claridad expositiva en su cita de 1992

*Los cambios del recinto expresan el deseo de permanecer entre los más notables certámenes españoles*

lcal

En la Feria Internacional de Muestras se hayan representadas este año alrededor de cuarenta provincias españolas, los países de la Europa occidental, Estados Unidos y Japón.

De los 100.845 metros cuadrados del recinto, 34.237 corresponden a superficie cubierta que se dedicará a los sectores estrella dentro de la feria: agricultura y ganadería, automoción, turismo, servicios e industria de la alimentación y otros.

Dragados y Construcciones, la empresa adjudicataria de la segunda fase de las obras iniciadas en enero de 1992, garantizó que los más de 20.000 metros cuadrados de superficie cubierta remodelados estarían listos para este mes de septiembre y lo ha cumplido, aunque a escasos días vista de su inauguración las instalaciones de la Feria aparecían envueltas en una nube de polvo que ocultaba las modernas infraestructuras de que dispondrá a partir de ahora el más importante recinto ferial de la región.

El campo y la ganadería tendrán un lugar destacado en la feria acorde con la importancia que este sector tiene en la economía regional. Este año se celebrará también el concurso de innovaciones tecnológicas en materia agrícola. El programa de la feria incluye un ciclo agropecuario con conferencias y exposiciones que incluye las Jornadas del Campo -del 19 al 26 de septiembre- y el XIX Concurso Morfológico de Ganado. La exhibición diaria de doma vaquera y el campeonato nacional de doma se repiten también este año como atractivos de la Feria.

El recinto se convertirá, según el director general de la Institución Ferial de Castilla y León, José Luis Azcona, en un gran escaparate donde se ofrezcan a lo largo de diez días todo tipo de productos a más de medio millón de visitantes llegados de toda la Comunidad.

## Referencia obligada

Para José Luis Azcona, la Feria es una referencia obligada para empresarios, productores y comerciantes de Castilla y León. El director general de la Institución Ferial ha destacado el esfuerzo realizado para reconstruir el recinto



ARCHIVO CÁMARA DE COMERCIO DE VALLADOLID

El recinto ofrecerá este año importantes novedades a los visitantes. A la derecha, Juan José Lucas se dirige a inaugurar la edición de 1991

y hacer frente a la nueva realidad comercial en la región.

José Luis Azcona señaló, por otra parte, que los resultados económicos de la Feria serán este año menos brillantes que en anteriores ediciones debido a las inversiones realizadas.

El año pasado, la Feria generó un volumen de negocio cercano a los 20.000 millones, cifra que -a juicio de José Luis Azcona- difícilmente podría repetirse este año, «debido a la recesión económica mundial».

La feria de Muestras nació en 1965 y se consolida con el tiempo, convirtiéndose en nacional en 1973. El Ministerio de Economía y Hacienda le da el rango de internacional en 1983.



Pasa a página 6



## Servicios

### ENFERMERÍA Y BOTIQUÍN DE URGENCIA

Instalados en el vestíbulo de la entrada

### COMISARÍA DE POLICÍA

Entrada principal

### OFICINAS INFORMATIVAS

Instaladas en el Pabellón de Cristal

### SALA DE CONVENCIONES

Con capacidad para 250 personas

### TEATRO

Teatro Valladolid. Abierto durante el certamen

### MEGAFONÍA

Avisos y comunicados

### SERVICIO DE GRÚAS

Servicio contratado

### CAPILLA

En la capilla del recinto misas diariamente

### CORREOS Y TELÉGRAFOS

Oficina instalada en el vestíbulo principal

### FOTOGRAFÍAS

Fotógrafos oficiales de la Feria

### AZAFATAS

Alumnas del Instituto Castellano de Nuevas Profesiones (INCA), de la escuela de azafatas Nueva Dimensión y de otras escuelas

### VÍDEO-CONFERENCIAS

### GUÍAS DE INTÉRPRETES

Atendido por alumnos del Instituto INCA

### REDUCCIÓN DE TARIFAS DE RENFE

### DESPACHO DE BILLETES DE LÍNEAS AÉREAS

IBERIA

### AGENCIAS DE VIAJES

### SELLADO DE TARJETAS

En las oficinas generales de la Feria

### TELÉFONO

Central con 200 líneas para los expositores. Teléfono público distribuido por todo el recinto y locutorio para conferencias interurbanas

### CATÁLOGO OFICIAL

Catálogo alfabético de firmas y artículos expuestos

### RESTAURANTE, SALA DE FIESTAS, BAR

Clasificado en primera categoría

### ALMACÉN DE EMBALAJES

### ALQUILER DE MUEBLES

Alquiler de muebles, alfombras y plantas

### APARCAMIENTO DE VEHÍCULOS

Frente a la entrada principal dos amplias zonas

### BANCOS Y CAJAS DE AHORROS

Servicios de banca distribuidos por el recinto

### SERVICIO DE LIMPIEZA

Servicio contratado

## las cifras del 91

superficie total del recinto

100.845 metros cuadrados

Superficie cubierta

34.237 metros cuadrados

Número de expositores

1.103

Número de firmas representadas

1.630

Número de visitantes

528.296

Número de provincias representadas

42

Países extranjeros representados

16

# 70 aniversario



G&S PUBLICIDAD

*Un motivo para agradecer su confianza y para continuar haciendo amigos.*

*Gracias*

*Un complejo para disfrutar de su ocio con algo muy especial que le distingue...*

Boecillo a 12 km. de Valladolid • Tel. 983-55 22 44-45



## La Feria apuesta por la claridad

Viene de la página 4

La Feria es ya un importante centro de atracción para la transacción. Cubre además áreas culturales con programaciones de teatro, cine, charlas y simposios y organiza numerosos congresos y convenciones. La Feria es el mejor medio de promoción comercial para las empresas de la región y presta especial atención a los sectores agrícola y ganadero, automoción, servicios e industria de la alimentación, según José Luis Azcona. El ente ferial de Valladolid tiene un capital de 140 millones de pesetas, distribuido entre la Cámara de Comercio (30 por ciento), Ayuntamiento de Valladolid (30 por ciento), Junta de Castilla y León (20 por ciento), Diputación de Valladolid y Caja España, con un 10 por ciento cada una.

### La Feria en cifras

El recinto ferial cuenta con una superficie de 100.845 metros cuadrados, de los cuales más de 45.000 han sido remodelados tras la finalización de la segunda fase de las obras de ampliación y mejora del recinto.

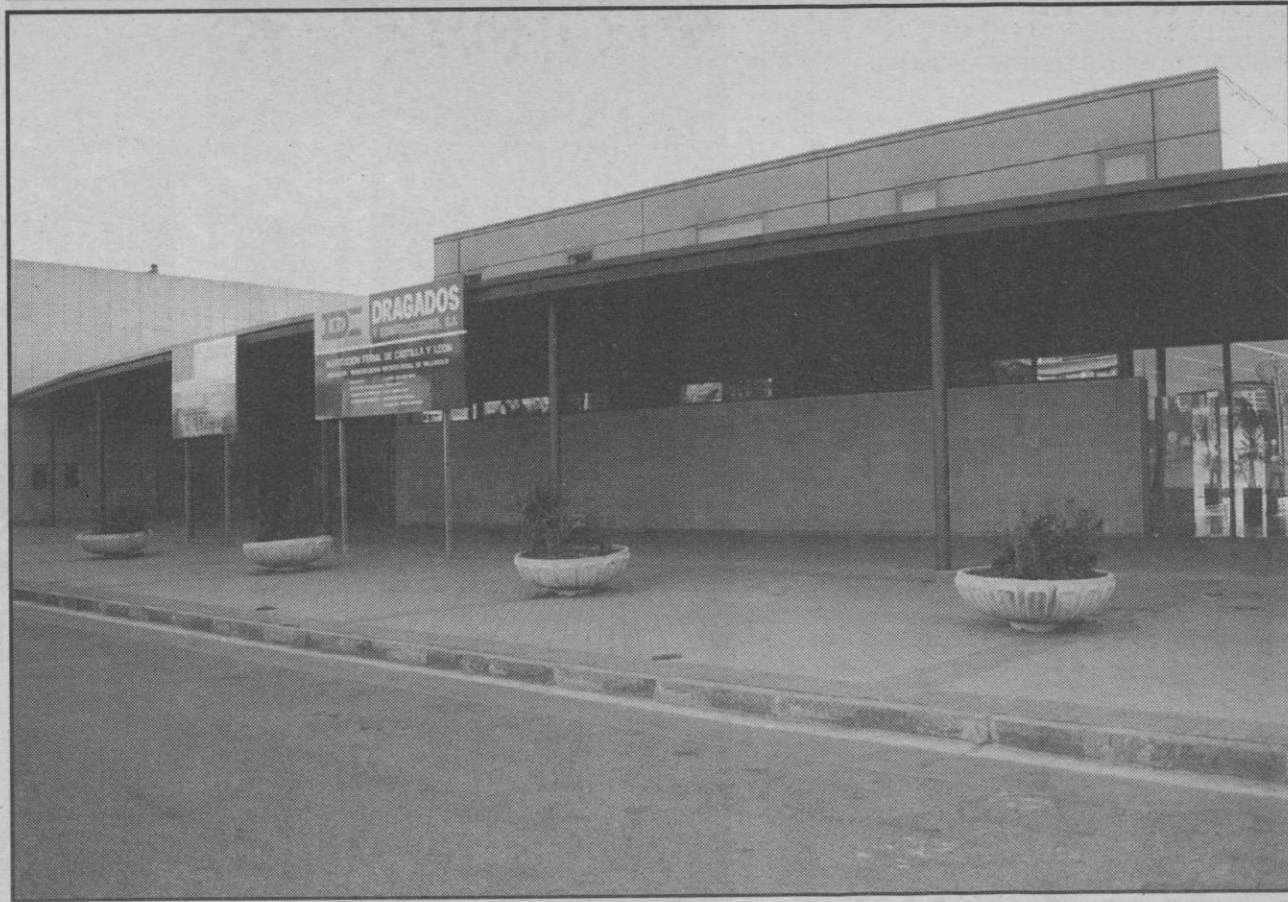
La Feria cuenta con un mercado potencial de más de tres millones de castellanoleoneses y afronta esta edición con nuevas perspectivas para su relanzamiento. Más de un millar de expositores de todo el país y de Europa, y más de medio millar de visitantes previstos -cifra que se mantiene desde las dos últimas ediciones- son algunos de los datos que vienen a apoyar las posibilidades de desarrollo futuro.

En el terreno comercial, los responsables de la Feria de Muestras deben centrar su tarea en recuperar el espacio perdido tras varios años de decadencia.

La IX Feria Internacional de Muestras de Valladolid mostrará al público unas instalaciones completamente renovadas que poco tienen que ver con el paisaje que ofrecía en ocasiones anteriores. Las obras han motivado la suspensión del Certamen de Tecnología Agrícola, previsto para el próximo mes de octubre.



ARCHIVO DE LA CÁMARA DE COMERCIO



Los accesos al recinto ferial son ahora modernos y funcionales. Son uno de los resultados palpables de la primera fase. Diversas estructuras construidas en la segunda dan unidad a todo el espacio expositor

INMA SAN JOSÉ

## sectores de la feria

### AUTOMOCIÓN

Automóviles. Turismos.  
Vehículos Industriales.  
Maquinaria. Accesorios.

### BICI-MOTO

Bicicletas. Motocicletas.  
Repuestos y Complementos.

### CONSTRUVALL

Materiales. Maquinaria.  
Medios Auxiliares.  
Maquinaria y Obras Públicas.

### HOGAR

Muebles. Decoración.  
Cerámica y Saneamiento.  
Electrodomésticos.  
Menaje de Cocina.

### MAQUINARIA AGRÍCOLA

Tractores. Aperos.  
Maquinaria Autopropulsada.  
Riego. Semillas, Abonos y  
Agroquímicos.

### GANADERÍA

Ganado.  
Instalaciones Ganaderas.

### MAQUINARIA INDUSTRIAL

Carretillas Elevadoras.  
Compresores. Prensas.  
Grúas. Varios.

### PETRÓLEO Y DERIVADOS

### ALIMENTACIÓN

SERVICIOS  
Banca. Publicidad.  
Seguros. Informática.

### CARAVANAS-CAMPING

### JARDINERÍA

Maquinaria. Plantas.  
Complementos.

### SALÓN CERVANTES (Moda)

Confección. Diseño.  
Maquinaria y Complementos.  
Peletería.

### TURISMO/INMOBILIARIA

### EQUILIMP

Maquinaria. Productos y  
Equipos de Limpieza.

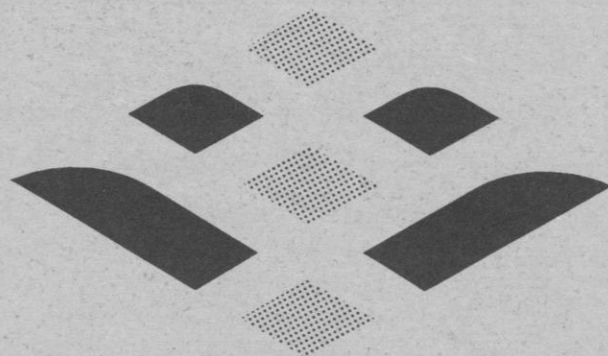
### LIBROS

### ARTESANÍA

### BISUTERÍA/REGALO.







## Ebro Agrícolas

La **Feria Universal Ganadera** de Salamanca reúne la mejor ganadería de nuestro campo, lo más natural, la más alta calidad y el resultado de los últimos avances tecnológicos. En **Ebro Agrícolas** compartimos ese afán de superación y esa voluntad de seguir creciendo, por eso somos los patrocinadores de la Feria Universal Ganadera de **Salamanca**.

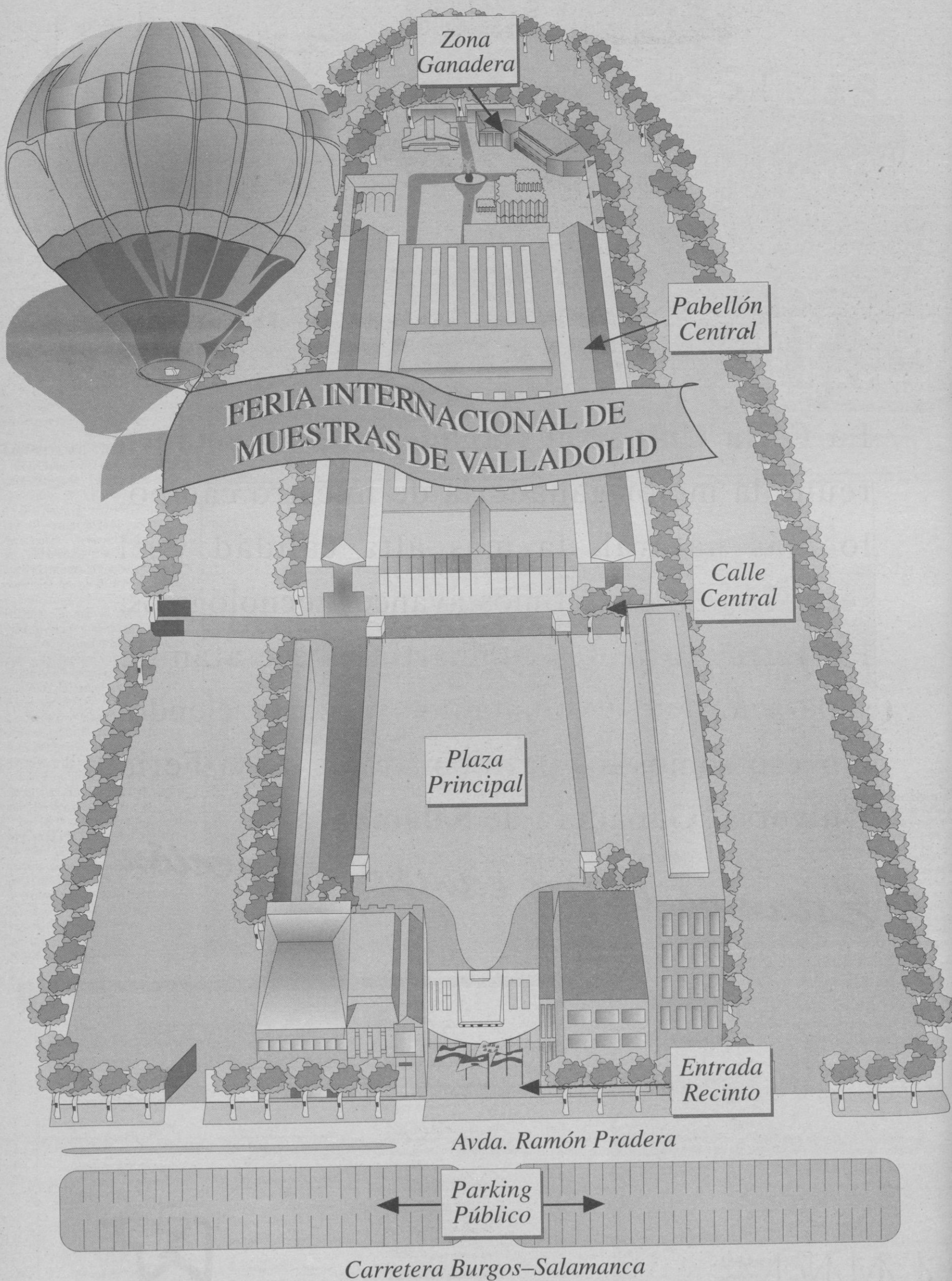
*Estamos en su campo de acción*

SALAMANCA<sup>92</sup>

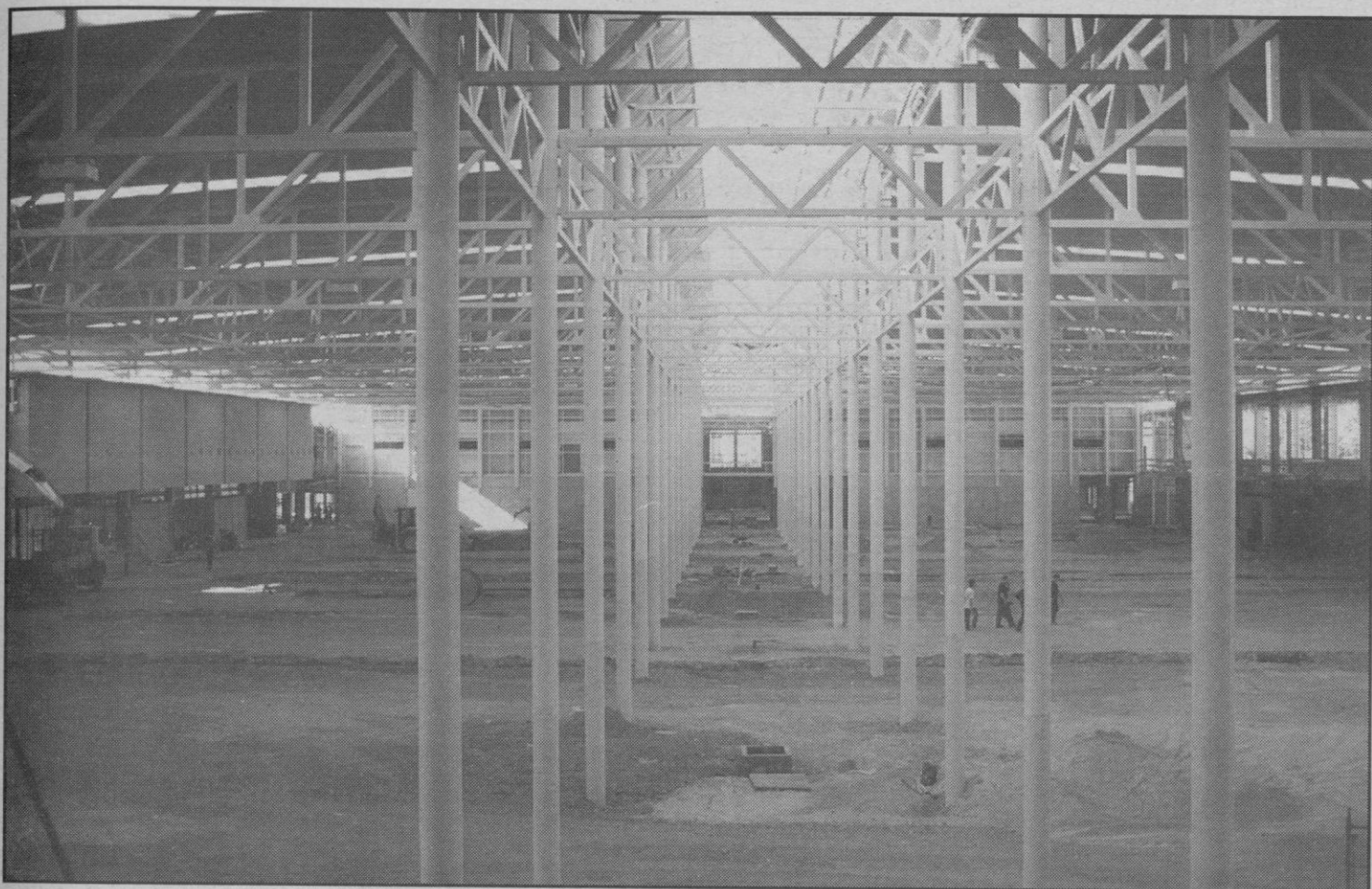


FERIA UNIVERSAL GANADERA









El Pabellón Central, de 11.500 metros cuadrados, da una nueva dimensión al recinto ferial

INMA SAN JOSÉ

# La modernidad constructiva se impone

## I. Pagazaurtundua

La segunda fase de las obras del recinto ferial de Valladolid, iniciada en enero de este año por la empresa Dragados y Construcciones, supondrá para el visitante habitual la contemplación de un espacio totalmente diferente a lo conocido hasta ahora. Sobre una base de 46.000 metros cuadrados se situarán todos los cambios constructivos efectuados, en un macroproyecto del arquitecto catalán Ramón Farré que comenzó a hacerse realidad en enero de 1991, con la fase de accesos.

Con un gran auditorio, nuevas zonas verdes, la construcción de un segundo hotel -cadena NH- en la zona y un amplio área empresaria

l y de servicios, la Feria de Muestras de Valladolid quiere significarse como algo más que un mero recinto expositor, ya que por su propia magnitud puede llegar a convertirse en un foco de atracción inversora para pequeñas y medianas empresas del sector terciario.

La fase actual, que está previsto concluya para la inauguración de la IX Feria Internacional de Muestras de Valladolid, ha consistido en la transformación de 20.000 nuevos metros cuadrados, mientras que la tercera fase, que comenzará tras la celebración de este certamen, consistirá en la construcción de una sala polivalente con auditorio y oficinas (10.000 metros cuadrados), con un precio de licitación de 1.279

## La edición de este año cuenta con veinte mil nuevos metros cuadrados

millones de pesetas y un plazo de ejecución de 18 meses. El plazo de presentación de proyectos concluyó el pasado 4 de septiembre.

La superficie cubierta se eleva a un total de 31.600 metros cuadrados. En ellos se ubicará el Pabellón Oro y el Rojo, con 5.000 metros cada uno, así como el Pabellón Central, con 11.500 metros cuadrados, y el ya citado «supercentro» de servicios y auditorio.

El espacio al aire libre abarca un total de 14.320 metros, distribui-

dos entre la plaza principal, con 11.200 metros cuadrados, y la calle fachada oeste del Pabellón Central, con 3.120 metros cuadrados.

## Cambios

Los cambios realizados en la segunda fase -la más importante- se concentran en la parte central del recinto, en la que se ha sustituido el estanque tradicional y se ha construido una plaza urbanizada con un jardín y una fuente. Este estanque será usado como depósito de reserva para el sistema de extinción de incendios.

Los pabellones Oro y Rojo también han sido remodelados, con un cambio de cubierta en el módulo central y en las plantas altas laterales; ha sido pavimentado en su

## El presupuesto total de la remodelación ascenderá a tres mil millones de pesetas

totalidad. La parte colindante con la plaza principal ocupará su parte superior con exposiciones y reuniones, y las inferiores de los dos bloques se dedicarán a servicios para el certamen correspondiente. Con una superficie de 5.000 metros cuadrados cada uno, estos pabellones se complementan con un espacio cubierto acristalado de 11.000 metros, a través del cual se comunicarán ambos mediante un gran corredor.

La mencionada tercera fase constará de un teatro auditorio con 600 butacas, no previsto en el proyecto inicial. En el sótano se construirá un parking y un nuevo restaurante.

## Redes de calefacción

La planta de calle albergará una oficina municipal de turismo y la nueva sede de la Cámara de Comercio e Industria de Valladolid, mientras que la primera y segunda planta se compondrán de oficinas y servicios. Esta fase estará concluida dentro de dos años.

Precisamente el avanzado estado de las obras ha aconsejado suspender la celebración del Certamen de Tecnología Agrícola, previsto para octubre, aunque la nueva edición de «Alimentaria» sí tendrá lugar el próximo mes de marzo de 1993.

En todo el recinto se instalarán redes de calefacción y aire acondicionado, que permitirán la posibilidad de celebrar otros acontecimientos a lo largo del año, dentro de la nueva filosofía de la Institución Ferial de Castilla y León de ocupar las instalaciones a lo largo de los doce meses con varias ferias monográficas.

El presupuesto total de remodelación ascenderá a 3.000 millones de pesetas, de los que un diez por ciento se destinaron a la primera fase y 1.300 a la segunda. El 60 por ciento de la inversión ha sido financiado por el Fondo Europeo de Desarrollo Regional (FEDER), a cambio de que las obras se realicen en unos plazos estrictos de tiempo.

# NUESTRO CAMPO ES LA INFORMACION

En ICAL, nuestro campo es la información. Y por eso, las noticias del sector agrario ocupan un espacio sobresaliente en el servicio diario de la Agencia ICAL. En ICAL sabemos que el campo es noticia y también que los agricultores necesitan información. Y la servimos, día a día, en nueve periódicos, para medio millón de lectores.

Agencia ICAL  
Santiago, 23, 2º Izq.  
47001 - Valladolid  
☎ (983) 33 43 33 - 33 43 88  
Fax: (983) 34 27 51



Ical

Las ferias que se celebran en la región, entendidas como el mejor escaparate de nuestros comerciantes e industriales, han perdido a juicio de la Junta su eficacia tradicional, sobre todo las de carácter agroganadero, al entenderlas los organizadores como condimento de un plato festivo más amplio. La Consejería de Fomento, a través de su Dirección General de Comercio y Consumo, estima que estos certámenes pueden continuar, pero con una orientación completamente diferente, al más puro estilo monográfico europeo.

La nueva Ley de Ordenación Ferial, que está a punto de ser tramitada por las Cortes regionales, tiene en sus fundamentos la idea de profesionalizar las ferias comerciales, que deben dejar de ser una prolongación de las fiestas locales. Para ello, prevé la creación de instituciones feriales, entendidas como instrumento para que las muestras sean serias y competitivas.

Los municipios deben darse cuenta, a juicio del director general de Comercio y Consumo, José Luis Calzada Picón, de que no están suficientemente capacitados para organizar eventos de calidad. Serán esos entes feriales los que en un plazo medio los aprueben y desarrollen, tal y como está establecido en otros países de la CE.

Como segunda aportación, la ley prevé la jerarquización de las ferias en Castilla y León, así como su coordinación -anualmente se celebran alrededor de 35 en el territorio autonómico-, ya que muchas se repiten de forma innecesaria. El criterio final es que haya pocas pero bien dotadas para ofrecer un producto atractivo, las ferias monográficas.

El borrador del proyecto de ley de ferias y mercados prevé la reducción del número de certámenes anuales y la concentración de las subvenciones en aquellos que generan mayor actividad comercial, para evitar esa multiplicidad que desprestigia estos certámenes y hace inoperantes las subvenciones.

El nuevo diseño ferial apuesta por reforzar el eje Salamanca-Valladolid-Burgos y dedicar especial atención a las ferias de Zamora y Soria, provincias que han demostrado interés en celebrar este tipo de acontecimientos.

La nueva ley sustituirá a la vigente desde 1984 que, aunque técnicamente bien construida, deja de lado el problema de los mercadillos, no tiene bien perfiladas las competencias departamentales y no ofrece criterios objetivos para la clasificación de las ferias.

#### Consejo consultivo

El borrador contempla como principales novedades la creación de un consejo consultivo regional, que integrará a todas las entidades interesadas en la promoción ferial. Además, permitirá una clasificación actualizada de certámenes mediante pautas objetivas, en razón del número de expositores, «lo que evitará sentimientos de discriminación» desde algunas corporaciones, según Calzada, así como la potenciación radical de



LORENZO MATIAS

El Gobierno regional pretende profesionalizar y especializar las exposiciones

# Reordenación ferial y ejemplo europeo

*La nueva ley autonómica potenciará los certámenes importantes*

las instituciones feriales -entes con personalidad jurídica propia al margen de las administraciones que la integran- como fórmula para profesionalizar a los promotores.

«Las ferias, o se hacen bien o no se hacen, porque preferimos pocas y buenas», declaró el director general, que pone como ejemplo los entes de Valladolid y Salamanca. Según explicó, los cuarenta mi-

llones destinados este año a la promoción ferial se han dispersado entre unos veinticinco certámenes, lo que quiere decir que el porcentaje de subvención no es decisivo para la celebración de la feria.

#### Eje ferial

El nuevo sistema de ayudas podría modificar el carácter de muchas ferias, que tenderían a hacer-

El criterio final de la Ley es propiciar pocas ferias pero bien dotadas

se monográficas y concentrarse en los sectores más interesantes para la comercialización de los productos de la región, «que es lo que se

está imponiendo», dice Calzada Picón.

Las instalaciones en la región, según el responsable de Comercio, «son en general muy deficientes», aunque Valladolid va a invertir 3.000 millones en su remodelación, Salamanca se ha modernizado y Burgos tiene unas inmensas posibilidades si se rescata el antiguo Hospital de la Concepción.

El nuevo mapa ferial de Castilla y León tendrá como eje principal las ciudades de Salamanca, Valladolid y Burgos, potenciando las de Zamora y Soria. Así mismo, se quiere aprovechar mejor el recinto ferial de Valladolid, para que deje de utilizarse únicamente unas pocas semanas al año.

La implantación del nuevo sistema, si se aprueba la ley este año, se haría suavemente en el 93, con mejores subvenciones a las ferias de más arraigo, para imponerla efectivamente en 1994.

## El problema de los mercadillos

Ical

El borrador de la ley contempla la regulación de la instalación de mercadillos de periodicidad semanal o quincenal en localidades medias, «para los que no hay tasas fijas, normativas, inspecciones y regulaciones a excepción de la existente para la venta ambulante», dice el director general de Consumo.

Estos mercadillos han modificado sustancialmente su contenido y han pasado de ofrecer

productos agroalimentarios a vender todo tipo de mercancías, «lo que provoca una competencia tremenda al comercio tradicional, al que se le exige requisitos sanitarios, impuestos, etc», dice José Luis Calzada.

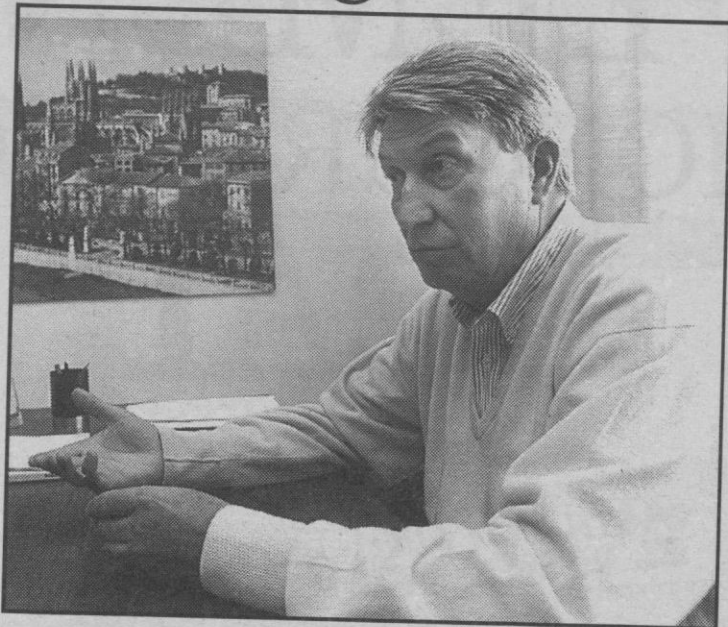
La Junta pretende una cierta regulación que no choque con la autonomía municipal, «con la que trataremos de ser enormemente respetuosos», para amortiguar el impacto en los comercios regulares «y fijar pautas genéricas de comportamiento en toda la región».



# La crisis de un «sector refugio» tradicional

I. Pagazaurtundua

Castilla y León es la región más extensa de la CE, y como tal debe soportar una preocupante dispersión poblacional, que a su vez provoca la atomización de la oferta comercial, un bajo nivel asociativo entre los profesionales y una escasa formación en términos generales de los comerciantes, que acceden casi por generación espontánea al tratarse en su mayoría de un «sector refugio» provocado por la crisis del entorno industrial. El director general de Comercio y Consumo de la Junta, José Luis Calzada Picón, muestra su preocupación ante esta situación, agravada por la resistencia tradicional a la introducción de nuevas técnicas de venta, hecho que no se produce en otras regiones de nuestro entorno. La reestructuración del sector, desde el punto de vista profesional y ferial, es por tanto una necesidad urgente.



José Luis Calzada Picón

JESÚS J. MATÍAS

## Dinámica comercial

Hasta la formación del equipo de Juan José Lucas no ha existido en Castilla y León una unidad administrativa que englobara comercio y consumo, lo que a juicio de Calzada Picón es un intento de responder a esa necesidad de reorganización «humana y física», con un sector que genera cien mil puestos de trabajo, el 12 por ciento de la población activa regional.

El futuro de Castilla dependerá en gran parte de la dinámica co-

mercial que se pueda generar, unida a la oferta turística. Para subsanar las deficiencias existentes, la Junta desarrolla amplios cursos de formación para comerciantes y consumidores -«dos caras de la misma moneda»-, con subvenciones a las cámaras de comercio y a las asociaciones de empresarios.

La pretensión es potenciar esos cursos, de forma que para abrir un primer negocio haya que superar

un mínimo de conocimientos, dado que en esta región el comercio es el «sector refugio», es decir, lo primero a lo que se acude durante una crisis industrial o al regreso de los emigrantes.

La idea más próxima es crear un master de comercio -curso de uno o dos años- que permita obtener los conocimientos necesarios para abordar el Mercado Único de 1993 con alguna garantía de pervivencia.

## El comercio genera en la región cien mil puestos de trabajo directos

En el plano del consumidor, ha de incidirse en la formación de educadores a todos los niveles.

La Dirección General de Comercio y Consumo ha realizado, dentro de esa necesidad de reorganizar el sector, varios estudios sobre carencias en actuación comercial y relanzamiento de las ferias. El primero ha detectado necesidades en las capitales de la región, y el segundo ha servido de base para la redacción de la futura Ley de Ordenación Ferial, cuyo texto iniciará su andadura legislativa en octubre.

Otros estudios se refieren a las peticiones en poblaciones de segundo nivel, sectores en crisis que necesitan apoyo y formación del comerciante a nivel de base.

## Ayudas

En cuanto a las estructuras físicas comerciales, este departamento tiene un amplio capítulo de créditos subvencionados para reformas -entre 4 y 8 puntos-, así como ayudas a fondo perdido que van destinadas a actuaciones recogidas

en los programas de actuación comercial. De estas últimas destaca por ejemplo el caso de Segovia, dentro del Plan de Reforma Interior del Comercio (PRICO), ciudad en la que se trata de recuperar un casco antiguo muy depauperado.

## EXCAL

Un apartado en el que Calzada Picón quiere insistir es el referido al comercio exterior, bebé recién nacido en esta autonomía bajo el nombre de «Exportadora de Castilla y León» (EXCAL). La industria del vino, el queso, derivados del cerdo, galletas, muebles, rocas ornamentales, etcétera, tienen a partir de ahora una posibilidad de darse a conocer en mercados foráneos donde la calidad es el abanderado.

La intención de la Junta es montar oficinas comerciales donde las prospecciones indiquen una posibilidad de introducir productos castellanoleoneses. Está previsto que a partir de 1994 se instaure la figura del becario o empleado instruido que viajaría hasta el país en cuestión -en principio Estados Unidos y Comunidad Europea- para dar vida a esas primeras oficinas comerciales.

El comerciante, ante la amenaza cada vez mayor de los «megacentros», debe especializar su oferta, ofrecer un trato más personal al cliente y luchar con imaginación para evitar que desaparezca parte de la vida de los cascos antiguos de las capitales de Castilla y León.



## DRAGADOS AL SERVICIO DE LA MEJORA DE LA CALIDAD DE VIDA EN LOS MUNICIPIOS CASTELLANO - LEONESES

Ofrecemos los servicios relacionados con la lucha contra la degradación ambiental, así como nuestra colaboración técnica en el examen de las alternativas sociales y económicas que son la raíz real del problema.

### SERVICIOS:

- Estudios de viabilidad.
- Proyectos.
- Construcción.
- Gestión y Explotación.
- Financiación.

### CAMPOS:

- Recogida y transporte de residuos sólidos urbanos.
- Limpieza urbana.
- Tratamientos y eliminación de residuos sólidos urbanos.
- Agua Potable.
- Agua residual.
- Parques y jardines.
- Tráfico, alumbrado y Control ambiental.
- Mobiliario urbano.
- Aparcamientos.
- Mantenimientos.



**Dragados**

PLAZA DE LA UNIVERSIDAD, 7

47003 VALLADOLID • TFNO.: (983) 39 20 00



# SUPLEMENTOS MONOGRÁFICOS ICAL

VIII FERIA INTERNACIONAL DE MUESTRAS VALLADOLID



**Castilla y León**

En todos los suplementos para el desarrollo de nuestra Región

Caja Salamanca

SUPLEMENTO ICAL

**El Partido Popular podrá formar gobierno monocolor**

► Con 42 escaños, nota la mayoría absoluta en Castilla y León



Los «populares» consiguen diez gobernadores más

Bolanos puede perder la Alcaldía de Valladolid

NAVIDAD

MEJORES DESEOS PARA TODOS

FELIZ Y NUESTROS

BANCO DE CASTILLA

SUPLEMENTO ICAL



**El campo, en la encrucijada**

El campo de Castilla y León se enfrenta a una encrucijada. Los agricultores se enfrentan a una crisis que amenaza su futuro. El sector agrícola necesita urgentemente medidas de apoyo y desarrollo.

23 ABRIL

**fiesta de la Comunidad**

18 al 20 de septiembre de 1991

**57 FERIA INTERNACIONAL DE MUESTRAS DE VALLADOLID**

INSTITUCIÓN FERAL DE CASTILLA Y LEÓN

«Agricultores • Comerciantes • Industriales • Consumidores • Servidores»

¡Una oportunidad única!

**GASTILLA Y LEON ANTE EL DESAFIO DEL 92**

Suplemento ICAL

En todos los suplementos para el desarrollo de nuestra Región

Caja Salamanca y Soria

El periódico de mayor tirada de Castilla y León, comprado por 100.000 personas cada vez que llega a los kioscos. La única información en la Comunidad Autónoma que leen 500.000 lectores, en las nueve provincias, el mismo día. Y avalada por los rotativos más importantes de Castilla y León.

Son los SUPLEMENTOS MONOGRÁFICOS ICAL, los de más impacto de la prensa regional. El mejor cauce para que su publicidad llegue a todos los rincones de la Comunidad más extensa de Europa. Con la fuerza de periódicos centenarios y la solidez de la agencia de noticias privada más importante de la región.

Si su trabajo consiste en fabricar los mejores productos, ICAL le ofrece la mejor relación calidad/precio para su publicidad.

EL DIARIO DE AVILA - DIARIO DE BURGOS - DIARIO DE LEON - EL DIARIO PALENTINO - LA GACETA REGIONAL DE SALAMANCA  
EL ADELANTADO DE SEGOVIA - DIARIO DE SORIA - EL MUNDO DE VALLADOLID -

SUPLEMENTO ICAL

**El Partido Popular, a un paso de gobernar en solitario**



El PP se acerca a la mayoría absoluta en Castilla y León. Los populares se preparan para gobernar solos.

Resumen

Hegemonía popular en los ayuntamientos

Cuatro perfiles

**Turismo en Castilla y León**




El turismo en Castilla y León vive un momento de gran actividad. Se promueven nuevas rutas y destinos turísticos.

**Concentración Olímpica de la Juventud «PRINCEPE DE ASTURIAS»**



Se celebrará la concentración olímpica de la juventud en el Principado de Asturias.

**LA ECONOMÍA EN CASTILLA Y LEÓN**



Análisis de la situación económica de la región.

SUPLEMENTO ICAL - III SALÓN CASTILLA Y LEÓN ALIMENTARIA

**El sector agroalimentario mira a Europa**



El sector agroalimentario de Castilla y León se prepara para competir en el mercado europeo.



# Una Feria que nació con el siglo.

• 1906 •

## Agricultura, Industria y Artes, en clave modernista.

En septiembre de 1906, Valladolid fue el escenario de la Exposición de Agricultura, Industria y Artes. La muestra surgió de una iniciativa municipal en el seno de la comisión encargada de organizar los festejos de las ferias. Grandes dificultades - falta de tiempo y de presupuesto - estuvieron a punto de dar al traste con un evento en el que se pensaba desde el cambio de siglo. El Ministerio de Fomento se convirtió en el ángel salvador mediante una subvención de 5.000 pesetas que llegó con apenas dos meses sobre la fecha inaugural.

Las instalaciones de la Exposición de Agricultura, Industria y Artes se repartieron entre la nueva Casa Consistorial - para poder hacerlo en el Ayuntamiento sus rectores hubieron de pagar al contratista de las obras lo que se le adeudaba del edificio y hacerle un adelanto de futuro - y un sector del Campo Grande, vallado y con una puerta de acceso concebida a este efecto, que acogió las secciones de maquinaria, agricultura y avicultura, cuidando de no perjudicar al jardín.

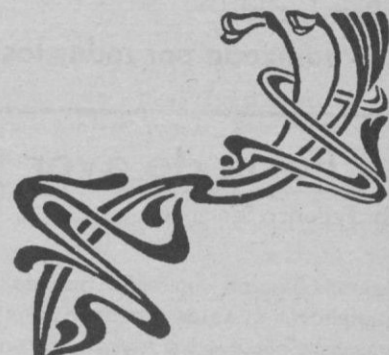
La construcción de la puerta encajó con el estilo modernista imperante en la época. En los laterales, dos mástiles en forma de obelisco de 14 metros de altura, que albergaban en su parte baja las taquillas para el despacho de entradas, y que se adornaban con palmas, escudos y alegorías de la agricultura y la industria. Sobre la verja central se disponía el escudo de Valladolid, rodeado en forma radial por los de las provincias de las dos Castillas.

Inaugurada el 23 de septiembre, puede decirse que fue un éxito por la abundancia de participantes y la importancia de alguno de ellos. General fue el elogio de la Compañía del Norte - ferrocarril -, reveladoras del gran auge y progreso industrial alcanzado por sus talleres vallisoletanos.

Algunos expositores presentaban sus productos en instalaciones muy cuidadas por lo que se refiere al ornato. Así, la Sociedad Anónima Cros, productora de abonos químicos, presentaba unas vistosas instalaciones de estilo chinesco, en las que no faltaban los salientes tejadillos, las ramas de cerezo y los mandarines. Fabricantes de maquinaria agrícola como Jorge Martín e Hijos (Alaejos), exhibían sus productos y montaban casi una instalación fabril - chimenea incluida - entre los árboles del parque decimonónico.



G  
R  
I  
C  
U  
L  
T  
U  
R  
A



N  
D  
U  
S  
T  
R  
I  
A



A  
R  
T  
E  
S



## 1ª FERIA DE MUESTRAS DE VALLADOLID

1935

## Oficial e Internacional

- Autorizada por el Gobierno de la República.
- Bajo la Presidencia de Honor de S.E. el Presidente de la República Española y del Excelentísimo Señor Presidente del Congreso de los Diputados.
- Patrocinada por el Excelentísimo Ayuntamiento de Valladolid y la Excelentísima Diputación Provincial.
- Organizada por todas las Corporaciones y Entidades de Carácter oficial y particular.

## La Feria de ayer y la de hoy

Por Federico Santander

¿Cuanto tiempo llevamos oyendo, y repitiendo, que las ferias están en decadencia? Sucede con ellas lo que con la forma poética, la hache y las diputaciones provinciales; tres cosas que el maestro Unamuno consideraba "llamadas a desaparecer" allá cuando irrumpía en la vida española la "generación del noventa y ocho". Y sin embargo, a pesar del tiempo transcurrido, se siguen trazando renglones cortos (que, a veces, hasta son versos de veras), los teclados de las máquinas de escribir conservan la pobrecita muda del abecedario para tormento de mecanógrafas, y las provincias continúan siendo administradas por unas asambleas de señores designados unos años "a dedo" según la voluntad de los que mandan, y otras también según esa voluntad, pero complicando en la designación a unos papelititos y unos frascos de cristal parecidos a los que usan en las confiterías para guardar los caramelos. Para no decaer, las ferias se transforman. ¡Viejas ferias vallisoletanas de mi niñez remota! la estación del Norte es un barracón de madera. Al final de la Acera de Recoletos hay unas casas nuevas; las de Santervás. El resto lo forman un tiro de pichón, el convento de Jesús y María, el colegio de la Providencia, las casas de Alfaro y de Fournier, la fábrica

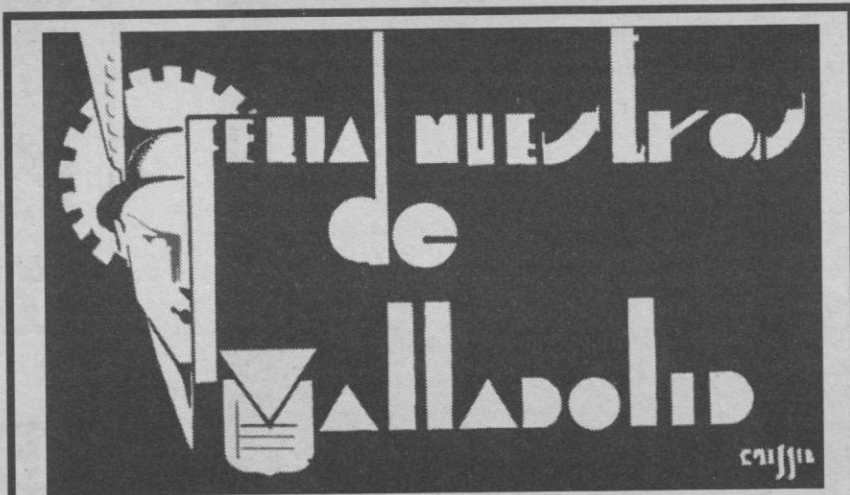
sombreros de Ubierna con sus fieltros rojizos puestos a secar al sol, el Hospital, edificio tétrico cuya sola nota de belleza es la portada de la Resurrección que hoy puede ser admirada en el compás de la casa de Cervantes. Miguel Iscar ha derruido el viejo

truncado traidoramente este proyecto como el de construir un paseo con soportales desde la Estación a la calle de Santiago. El Ayuntamiento, sin casa propia, vive de prestado, como inquilino, en el palacio de Ortiz Vega. La novedad es el tranvía de Barral con sus mulas y sus billetes que son cromos que guardan los coleccionistas.

Ahora, Valladolid inaugura su primera Feria de Muestras siguiendo el modelo de Leipzig. Hace ya algunos años, en 1920, quise desde la alcaldía fomentar una feria de muestras; exploré la voluntad de los que jugaban interesados y me dijeron que no había ambiente para ello. Tenían razón seguramente.

Hoy el entusiasmo, la tenacidad y la inteligencia de unos pocos vallisoletanos, van a hacer posible que Valladolid tenga su Feria como la tienen Bilbao, Santander, Gijón. Improvisado con portentosa rapidez, el ensayo de este año debe ser consolidado en los sucesivos. Para ello la Feria necesita una adecuada instalación: la de ahora no puede considerarse definitiva. Un paraje hay de inmejorables condiciones: el vivero de San Lorenzo. Ese infortunado vivero de San Lorenzo que desde el empaque aristocrático de su trazado dieciochesco - bojes recortados, escalinatas, jarrones de los que rebosa una flora de piedra - ha venido a caer en la más triste desolación y en el más afrentoso abandono, puede tener ese noble destino: albergar en lo futuro, de un modo permanente, nuestra Feria de Muestras.

Se evitará así la desaparición del jardín, que podrá recobrar su belleza, se continuará la obra de llevar nuevamente la vida hacia los márgenes del Pisuega, felizmente emprendida con la acertada construcción de las piscinas y se deparará un excelente marco a la Feria de Muestras de Valladolid que debe ser el mejor escaparate de Castilla.



La Feria de Muestras de Valladolid tiene efecto en la mejor época del año, inmediatamente después de la recolección de los productos del campo.

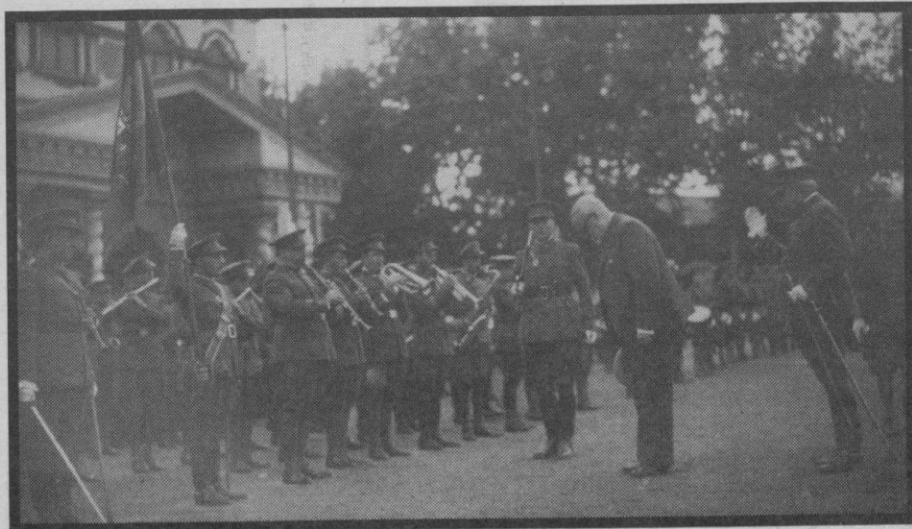
- Industrial  
- Agrícola  
- Intermediario

Productores todos

La Feria de Valladolid os ofrece el mejor medio para la introducción de vuestros productos en el vasto mercado castellano, integrado por sus once provincias

La Feria de Muestras de Valladolid se celebra anualmente del 15 al 30 de Septiembre, y es coincidente con las tradicionales y famosas ferias y fiestas de la capital.

Consistorio con la loable intención de hacer uno nuevo, pero el viento sutil del Guadarrama ha sorprendido en Madrid al gran alcalde insuperado, y una pulmonía ha



Antonio Royo-Villanova, como Ministro de Marina inauguró el certamen.



## LISTA por orden alfabético de los productos expuestos en la Feria.

- Aceites filtrados
- Agujas de bordar y dibujo
- Anisados
- Artículos para escritorio
- Asperón
- Automóviles y accesorios
- Batería de cocina
- Bisutería
- Bombas para elevación de aguas
- Bombas para medir líquidos
- Bombones
- Cacaos y derivados
- Camas metálicas
- Cámaras frigoríficas
- Camiones automóbiles
- Celuloide
- Cine
- Confiterías
- Corcho y derivados
- Chocolates
- Decoración
- Electricidad
- Encuadernación
- Ferretería
- Fotografado
- Fotografía
- Guante limpiador de calzado
- Galletas
- Herramientas
- Hojas de afeitar
- Imprenta
- Jabones
- Juguetes
- Laboratorios fotográficos
- Lavaderos para lana
- Lejía líquida
- Librería y publicaciones
- Licores
- Maquinaria agrícola
- Maquinaria para panaderías,
- Pastelerías y laboratorios
- Máquinas de escribir
- Material de guerra
- Material para construcción
- Motores de gasolina y aceite pesado
- Muebles
- Optica
- Papel de fumar
- Perfumería
- Productos farmacéuticos
- Productos químicos
- Purificadores de agua
- Quesos
- Quincalla
- Radio
- Sastrería
- Sueros
- Tejidos



• P O R T I C O •

Es una obligación impuesta por la cortesía, que con gusto cumplimos, el comenzar esta GUIA-CATALOGO con un saludo efusivo y cordial a todos aquellos concurrentes -expositores y visitantes - que habéis venido a nuestra 1ª Feria de Muestras.

Estas reuniones, cuyo remoto origen, por lo que a España hace referencia, puede buscarse en aquella feria que en época romana coteó a sus expensas el ciudadano de Villajoyosa, Sempronio Himno, a la cual concurrió todo el elemento industrial de nuestra península, surgen modernamente en nuestra nación, como tales Ferias de Muestras, con los certámenes de esta clase, que en aquellos primeros años de la post-guerra, organizaron Valencia y Barcelona como necesidad impuesta por la fiebre industrial y mercantil que atravesaba el mundo. Por ello, estas primeras Ferias de Muestras, nacidas en épocas de plétora, cuando los negocios podían resistir los gastos que esta concurrencia suponía, fueron establecidas en grandes centros de producción, para que allí fueran los compradores a adquirir las mercancías que se les mostraban.

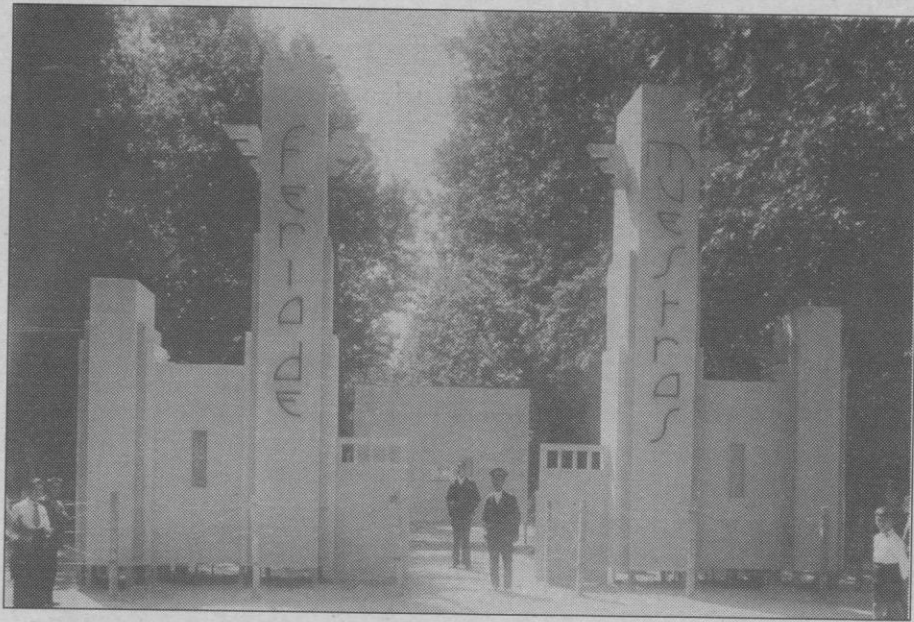
Han pasado los años y con ellos han desaparecido los grandes negocios. El

mundo ha sufrido conmociones de tal naturaleza que aquel comercio y aquella industria, florecientes en extremo, atraviesan honda crisis. La fiebre industrial y mercantil ha remitido y, en la actualidad, llevan una vida precaria y lánguida todas las empresas de

esta naturaleza y mucho más las de esta desheredada meseta castellana, que, por su carácter eminentemente agrícola, se desenvuelven a nivel de su Agricultura, y a nadie se le oculta la tragedia que en estos últimos tiempos vienen padeciendo los

labradores de la zona castellano-leonesa. Es en este momento cuando surge la 1ª Feria de Muestras de Valladolid, como una necesidad impuesta por su vida mercantil, pues al no poder sostener el gasto que la concurrencia a otros certámenes la ocasionaba, para orientarse y hacer sus compras, hemos querido traerles lo que iban a buscar fuera, y con satisfacción hemos de consignarlo, la industria española se ha dado cuenta de la importancia que puede tener en el mundo de los negocios, la concurrencia a la 1ª Feria española celebrada en una región esencialmente consumidora y han venido a Valladolid todas las casas más importantes, con lo cual, nuestro esfuerzo ha sido debidamente recompensado.

Ya tenéis, con esto, hecha la presentación de nuestra Feria, en la cual no busquéis grandiosidades ni lujos; es modesta, como modesta es Castilla, pero Valladolid os recibe con todo cariño, pues como el héroe cervantino, somos pobres, pero hidalgos. Si fiando en nuestra hidalguía habéis venido haciéndonos un honor, que al regresar a vuestros hogares podáis decir, que nuestra ciudad ha cumplido con su deber. Ese es nuestro deseo.



Funcional puerta de acceso en obeliscos, para una Feria en un jardín.

# Emplazamiento de la Feria

El emplazamiento de la 1ª Feria de Muestras de Valladolid, se ha llevado dentro de la más espléndida perspectiva que puede ofrecer la ciudad: su hermoso parque del Campo Grande. Bello marco, inigualable, para la erección del simbólico monumento al Trabajo, que tal representa una Feria de Muestras. Todas las instalaciones que conjuntaron el primer Certamen agro-industrial de Valladolid, fueron concebidas resumiendo cuanto de práctico en la experiencia vienen ofreciendo similares manifestaciones. Con ello, se compensaron las limitaciones impuestas por el lugar del emplazamiento y por el carácter provisional -mejor de ensayo - asignado a la 1ª Feria.

Y, con satisfacción tan legítima como compensadora de grandes desvelos, los organizadores proclaman que, sin olvidar el escaso plazo de preparación, las deficiencias no fueron notorias ni reclamadas.

El pórtico de acceso al recinto feriado, se alzó frente a la moderna y bella plaza de Zorrilla. Vistosos stands aislados y una fuente luminosa, mostraban el primer plano de las instalaciones. Luego, el pabellón del Comité y el de Servicios Públicos a cargo de Correos, Telégrafos,

Teléfonos y Prensa, formaban una plazoleta, donde destacaban, en amplios frentes, los carteles y propaganda de todas las Ferias nacionales y muchas extranjeras.

A continuación, se iniciaba una dilatada

avenida ornamentada con mástiles, gallardetes y espárragos luminosos, conducente al Pabellón General, de sobria y elegante fachada. En dicho pabellón, abarrotado de magníficos stands, incluso el

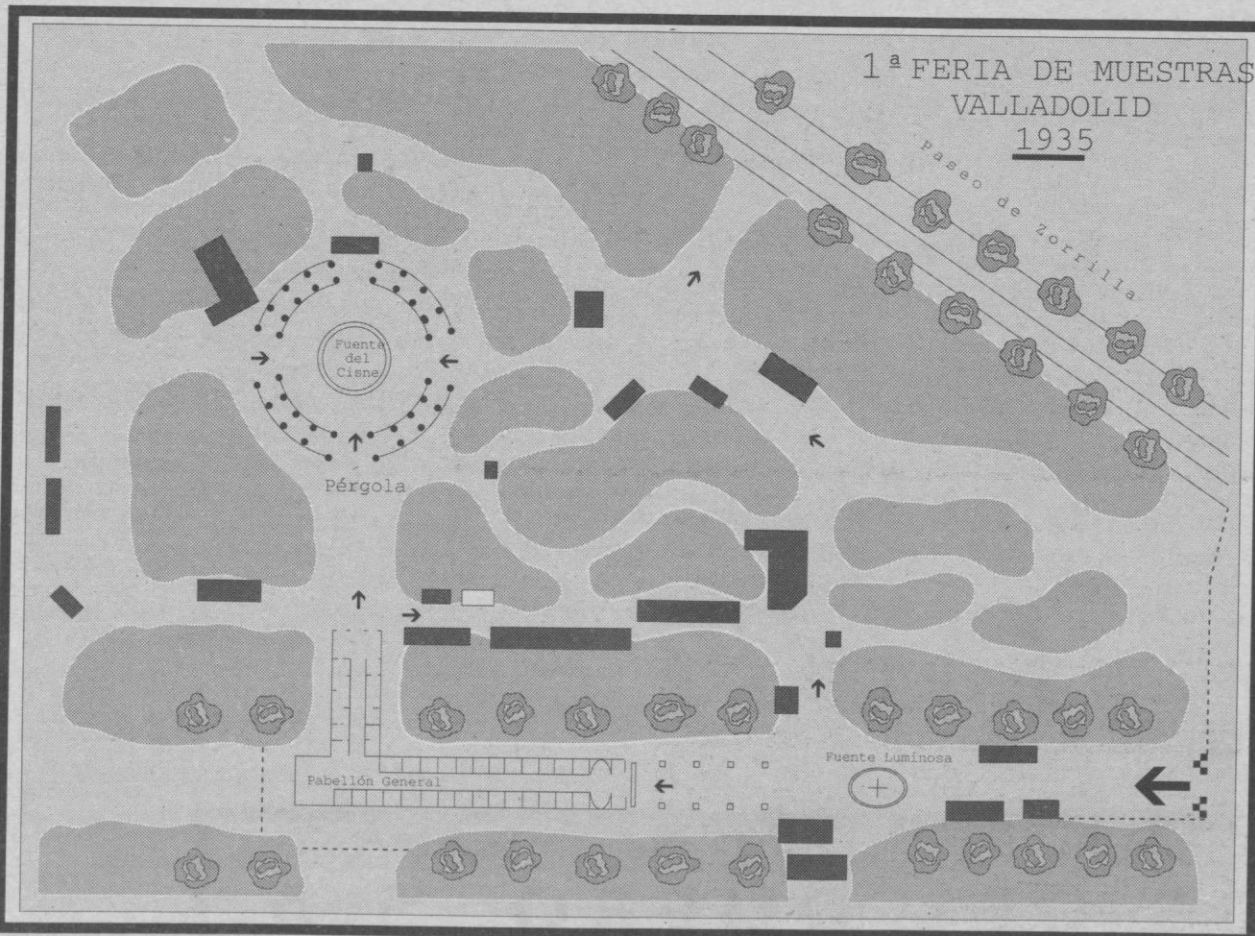
vestíbulo, se pudieron admirar ininidad de detalles que formaron un conjunto de severa y atrayente expresión.

Tras una bifurcación que ofrecía el aludido pabellón, se desembocaba en otra avenida

luminosa que llevaba a la imponderable plaza del Cisne, plétórica de luminosidad y ornamentación. Una magnífica y monumental pérgola de estilo castellano circundaba la plaza, donde se asentaban espectaculares atracciones: orquesta y pista para bailes; escenario para exhibiciones; parque de recreos infantiles; bar y restaurant, etc.

En los diversos paseos adyacentes, convenientemente distribuidos, estaban emplazados los pabellones complementarios, stands volantes y los lugares acotados para exposición de productos y maquinaria de gran peso y volumen.

Todo el área del recinto ofrecía gratas perspectivas de luminosidad y colorido que embellecían aún más el delicioso paraje albergue del Certamen, conjunto armonioso de modernas y hermosas instalaciones.



Plano de emplazamiento en el Campo Grande

**Diario Regional**

Es leído por el sector de mayor capacidad adquisitiva de la región.



## El verbo improvisar

La brillante improvisación que ha regido la realización de la 1ª Feria de Muestras de Valladolid, puso de manifiesto el afán expansivo que, lentamente, se va infiltrando en el peculiar y retraído espíritu industrial de Castilla.

Valladolid ha ofrecido la primera pulsación de esa incipiente vitalidad industrial hermanada con el agro, base de su vetusta economía, magníficamente plasmada en el Certamen feriaro que se llevó a efecto del 15 al 30 de septiembre del pasado año.

El ensayo plenamente logrado subraya y evidencia la razón de ser de las Ferias de hoy en día, si se localizan en centros de gran capacidad consumidora que, recogiendo el complemento de lo que es base esencial de su riqueza y actividad, puedan ofrecer, en franca armonía, la potente expresión y la permanente contrastación de los dos factores que configuran la Economía nacional: agricultura e industria.

Y Castilla - dignamente representada por Valladolid, su ciudad más importante, de geográfica posición privilegiada y de influyente notoriedad por sus mercados nacionales - es centro consumidor de la máxima importancia para la producción de

España, por lo que ostenta legítimos e indeclinables derechos para albergar los exponentes de esa actividad, hermanándoles a la expresiva sobriedad de su riqueza agrícola, para, así, establecer un principio de comparación con que atender a la necesidad impuesta por su desarrollo mercantil. Esto es;

frente a la capacidad productora de Castilla, su sólida capacidad adquisitiva, en evidente disonancia hoy.

He aquí el fundamento básico de la Feria de Muestras castellana, localizada en Valladolid.



La Compañía Telefónica estaba dispuesta a popularizar su producto en los años 30.

## Opiniones de Prensa

"Mañana, lunes, es el día fijado para cerrar la primera Feria de Muestras de Valladolid, que, en lo sucesivo, debiera serlo de toda Castilla.

Al fin, en ser Valladolid la notoria capital de la región castellano - leonesa, está la importancia de tal manifestación de riqueza. Ha de ser, pues, andando los años, y cada vez con más acentuada pujanza, esta Feria de Muestras un concurso regional que signifique el índice de la importancia agrícola, industrial y comercial de toda esta gran comarca española.

Ello y la permanencia de la Feria, constituyen lícitas y justas hipótesis, pero bueno será, por ahora, formular algunas consideraciones, a modo de resumen, sobre el certamen que mañana se clausura.

Anticipemos la opinión unánime del público visitante: la Feria ha sido un éxito".

"...no podía pedírsele ni siquiera tanto como lo logrado a un concurso cuya improvisación era evidente y cuyo carácter provisional e inestable había de restarle concurrencia y eficacia. Y no obstante todo, repetimos que la primera Feria de Muestras de Valladolid ha sido un éxito".

"Ha de pensarse en una organización permanente, con edificios fijos y capaces..."

"...todas las actividades de Castilla deben ser convocadas e invitadas a contribuir con su ilustración, consejo, ayuda y aportaciones de todas clases, para que puedan llamarse estos certámenes verdaderas Ferias de Castilla y de León, en Valladolid.

Con todo, la que se clausura mañana, repetimos, representa un triunfo y no cabe regatear el parabién a sus organizadores con alientos para excitarles a continuar y consolidar la obra".

De "El Norte de Castilla"

## La Confederación Hidrográfica del Duero en la Feria de Muestras de Valladolid

La Confederación Hidrográfica del Duero, recogiendo la invitación formulada por el Comité de la Feria de Muestras, levantó un pabellón destinado a presentar algunos testimonios de sus actividades y algunos ejemplos de sus proyectos. Considerándose vinculada a los grandes problemas nacionales y a las nobles aspiraciones de la región castellano-leonesa, la Confederación quiso hacer acto de presencia, uniéndose a las instalaciones de las industrias y manufacturas, de los agricultores y comerciantes. La obra encomendada a la Confederación Hidrográfica del Duero, habrá de contribuir eficazmente al progreso y prosperidad de todas esas manifestaciones de la vida regional y nacional. En este sentido, la Confederación no solamente es un organismo oficial sino también una corporación esencialmente popular, representación de nueve provincias unidas en un ideal común.

Hubiera sido necesario un pabellón enorme o varias salas amplísimas para exponer los

planos, maquetas, fotografías y demás materiales de divulgación sobre las obras y servicios de la Confederación Hidrográfica del Duero. Fué indispensable, dada la limitación del espacio, hacer una selección, que sirviera de ejemplo y orientación. Las maquetas de los pantanos del Arlanzón, Camporredondo y Cervera, Canal de Gumá, Escuela de Capataces de Palencia, Vivero de Santa Cristina de la Polvorosa, casa de vigilantes del Canal de Inés, etc., fueron objeto de general admiración. Así mismo, los conjuntos de interesantísimas fotografías de obras de riego, servicios agronómicos, repoblaciones forestales; los planos y gráficos, las muestras de semillas, preparaciones de laboratorio, muestras de tierra, y otros muchos testimonios de la labor que viene desarrollando la Confederación Hidrográfica del Duero.

El plan de obras para 25 años, formulado por los técnicos de la Confederación y que comprende riegos, encauzamientos,

defensas, abastecimientos, repoblaciones forestales, servicios agronómicos y otros muchos trabajos complementarios, aparecían allí expuestos ante los visitantes en su concepción magnífica y en sus espléndidas posibilidades.

Con la presencia de la Confederación Hidrográfica del Duero en la 1ª Feria de Muestras de Valladolid quedó afirmada, una vez más, la preocupación de la región castellano - leonesa por sus problemas transcendentales, el anhelo de su reconstrucción económica, la participación directa en las actividades nacionales. Desde una de las más importantes capitales de la región en este pabellón de la Confederación, muchos castellanos sintieron fortalecido su ideal. Aquellos planos, gráficos y fotografías representaban el trabajo, la voluntad, el afán de progreso y la ambición de porvenir de nueve provincias españolas.

"Se ha clausurado la primera Feria de Muestras de Valladolid, que se ha venido celebrando durante la segunda quincena de septiembre..."

"...nos parece que se podía haber prorrogado unos días más la fecha de clausura. Ya que se había llegado a la realización de la Feria y tras de laborioso trabajo en los últimos días se había conseguido hacer una cosa bien presentada, parecía caso inexcusable la prórroga. Tanto más cuanto que el público afluya a ella incesantemente. Y sin duda alguna este ha sido el éxito de la Feria de Muestras que más ha trascendido. Se ha conseguido atraer al público y por unos días la Feria ha sido el centro de reunión de Valladolid..."

"De todo el conjunto de la Feria que hemos de enjuiciar oportunamente, se desprenden enseñanzas muy provechosas. Una es la necesidad absoluta de que toda Castilla venga a la Feria de Muestras de Valladolid. Tenemos que convencernos todos de que Valladolid es la cabeza de Castilla, por su historia, por su situación geográfica, por su importancia actual de todos los órdenes. Y convenzámosen de que Castilla necesita de estas exhibiciones más que ninguna otra región de España. Porque la región castellano - leonesa, eje de la Patria española, está llamada a un resurgimiento, cuyas etapas hemos de ir mostrando a todos los españoles en estos certámenes anuales que se van a celebrar en Valladolid..."

De "Diario Regional"

**Sociedad Hispano Portuguesa de Transportes Electricos**  
**SALTOS DEL DUERO, S.A.**

**Concesionaria y Explotadora del Salto del**

**Esla en Muelas del Pan - ZAMORA**

**Producción anual: 450.000.000 Kwh.**



## Un éxito gestado en sólo 40 días

La importancia alcanzada en todos los órdenes, por lo bello del Certamen vallisoletano, nos ha movido a editar el presente Album-Memoria, que lleve a toda España una expresión cierta de lo que ha sido la 1ª Feria de Muestras de Valladolid.

No queremos recurrir a parangones que evidencien la clase de nuestra primera Manifestación y la plena aceptación lograda, que se condensa en el más franco de los éxitos. Pero sí hemos de resaltar las proporciones de lo efectuado y el esfuerzo realizado, para remitirlas al menguado plazo de 40 días con que se ha gestado este Primer Certamen, que ofrece su faceta más destacada, en la sorprendente y vertiginosa preparación.

Luego, el decidido apoyo que gentilmente prestaron relevantes personalidades y preeminentes Organismos, viabilizaron el proyecto.

Así, el Fomento del Trabajo Nacional; las Cámaras de la Industria, Comercio y Navegación; la Mancomunidad de Fabricantes de Tejidos, y la Asociación de Fabricantes de Dulces, prestigiosas Entidades de Barcelona, junto con el Instituto Industrial de Tarrasa y el Gremio de Fabricantes de Sabadell, con sus aportaciones efectivas, y las Cámaras del Automóvil, de Industrias Químicas, de la Industria de Curtidos; el Comité Sederio; la Unión de Fabricantes de Calzados de España; la Asociación de Fabricantes de Géneros de Punto; el Instituto Agrícola, y el Sindicato de Fabricantes de Vinos Espumosos, con su influyente apoyo moral, configuraron la representación catalana, con la más genuina representación de esa industriosa región.

Las particulares aportaciones de Vizcaya, Guipuzcoa, Alava, Asturias, Madrid, etc., completaron el éxito de la exposición, ofrendando a la vieja Castilla, en esta su primera incursión feriaría, el mejor índice de dinámica laboriosidad.

La región Castellano-Leonesa, no se mostró pródiga, pero tampoco parca en el ofrecimiento de concursos. Salamanca, Palencia, Logroño, Segovia y Santander, ostentaron estimables representaciones.

Valladolid, respondió cumplidamente al llamamiento de los rectores de la feria y, aparte de las muchas y notables colaboraciones de particulares, empresas e industriales de la capital y provincia, que sería prolijo reseñar, merecen especial mención las excelentes aportaciones de la Confederación Hidrográfica del Duero, de la Asociación de fabricantes de Harinas, del Parque de Artillería y de la Compañía Telefónica Nacional.

Nuestro mayor empeño en recoger, en esta primera Manifestación, un severo testimonio del indeleble entronque de la industria nacional con el agro castellano, no pudo verse coronado con la densidad de concurrencia apetecida de nuestra agricultura, por la ineludible coincidencia de las intensas faenas del campo, con el acelerado montaje del certamen.

De todas maneras, y pese a sentidas ausencias de productores importantes que por carencia de tiempo y preparación, anticiparon ya el ofrecimiento de su concurso a la próxima manifestación, la Feria de Valladolid logró ampliamente su finalidad y aseguró su desarrollo expansivo, con una contundente iniciación. Etapa bien ganada hacia su consolidación.

En un orden de especialísima y eficiente colaboración, plácenos divulgar con recios trazos de hondo agradecimiento, la desinteresada ayuda galantemente otorgada por todas las Cámaras de comercio de España, cuyos dignos Secretarios nos hicieron la merced de ostentar representación oficial de la Feria en sus respectivas demarcaciones; la de los Agentes comerciales de todos los Colegios de España, principalmente del de Valladolid; la de todas las Organizaciones turísticas de la Península, con gran eficacia por la Oficina de nuestra ciudad; la de las casas de Valladolid y regionales Castellano - leonesas en cuantas capitales radican; y la de un sinnúmero de Asociaciones y Corporaciones Patronales de Agricultura, Industria y Comercio.

Cordial relación nos brindaron, con leal reciprocidad, todos los Comités de cuantas Ferias similares actúan en la Nación, con el sólido prestigio ganado en sus múltiples exteriorizaciones.

Y, por último, el Comité Ejecutivo de la Feria de Valladolid, rinde tributo de público agradecimiento, al Gobierno de la Nación, por su protección y ayuda, en todos los aspectos, al Certamen castellano; al Excelentísimo Ayuntamiento de Valladolid, su más decidido patrocinador; a la Excm. Diputación Provincial; a las Asociaciones Patronales de Comercio e Industria y la de Agricultura, colaboradores eficaces en la intensa labor con que, triunfalmente, llevó a la realidad su fuerte empeño, la Cámara Oficial de Comercio de Valladolid, con el beneplácito y ponderado asesoramiento del Alto Patronato de la Feria.

Misión cumplida, por Valladolid y Castilla.



La Orquesta fue un elemento imprescindible para amenizar el certamen.

## ACTOS Y FIESTAS CELEBRADOS

Entre los actos y fiestas prodigados al correr de la quincena de exposición, merecen destacarse dos de ellos, por su grata significación y merecido relieve.

Fué uno, de especial y relevante notoriedad. El eminente economista catalán don Juan Miquel y Cuscó, disertó en forma brillante y documentada acerca de los palpitantes problemas económicos que afectan a toda España.

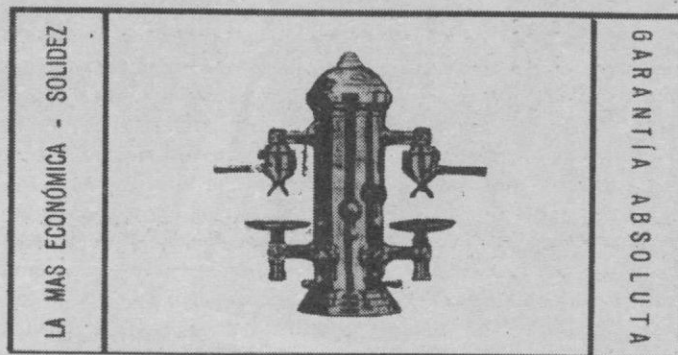
A la enjundiosa conferencia asistió nutrida

concurrencia, integrada por significados elementos de todas las actividades agro-industriales de la región, presididos por las autoridades y representantes provinciales en Cortes.

La otra, fué una fiesta popular de muy grata cordialidad. El mismo día de la inauguración del Certamen, se produjo el natalicio de un niño, hijo de uno de los expositores catalanes. Ofreció la ciudad su padrínazgo en el bautizo por mediación de su Alcalde, y el acto oficial se llevó a efecto con toda solemnidad, al que se sumaron todas las autoridades, delegaciones, representaciones y expositores con simpática espontaneidad. La primera Autoridad local plasmó así, con frase feliz, la significación de hecho tan destacado: "El alma de Cataluña se ha hecho carne en el corazón de Castilla".

En otro orden de acontecimientos espectaculares pueden citarse las fiestas del día escolar; jornada benéfica; las grandes verbenas nocturnas; las exhibiciones de modas, con desfiles de modelos; el día infantil; etc., etc., subrayados con el beneplácito de crecidas concurrencias.

### CAFETERAS EXPRES "VULCAN"



## COLOFON

Vencidos cuantos obstáculos ignorados se enfrentan a esta clase de empresas y, muy en particular, quebrantados con el éxito de la experiencia, el escepticismo y la apatía proverbiales de nuestra región, vamos con optimismo a la preparación de la Segunda Feria. Es probable que ya quede asentada en el Palacio permanente proyectado y, entonces, podrá ofrecer Valladolid marco digno y adecuado a la magnificencia de la obra y entonado con las proporciones y con la finalidad de su función relevante.

La Feria de Muestras de Valladolid, debe adquirir carta de naturaleza en nuestra ciudad y arraigo en Castilla, como vanguardia expresiva de nuestra

peculiar economía, para lo cual precisa congregarse a todas sus entidades representativas.

Para esta empresa, que encierra legítimo afán de superación, Castilla ha de fomentar la unión inquebrantable de sus once provincias hermanas. Unión auténtica que garantice y viabilice el engrandecimiento de nuestra amada Castilla en un futuro inmediato, por medio de sólidos vínculos espirituales y económicos. Vamos, pues, a la exaltación de la personalidad castellana y de su reciedumbre histórica.

Para ello, consideramos haber vertido la semilla que fecunde una recia raigambre de ese futuro, signo evidente y fundamento firme de lo que deberá ser, ya siempre, grandiosa obra colectiva.

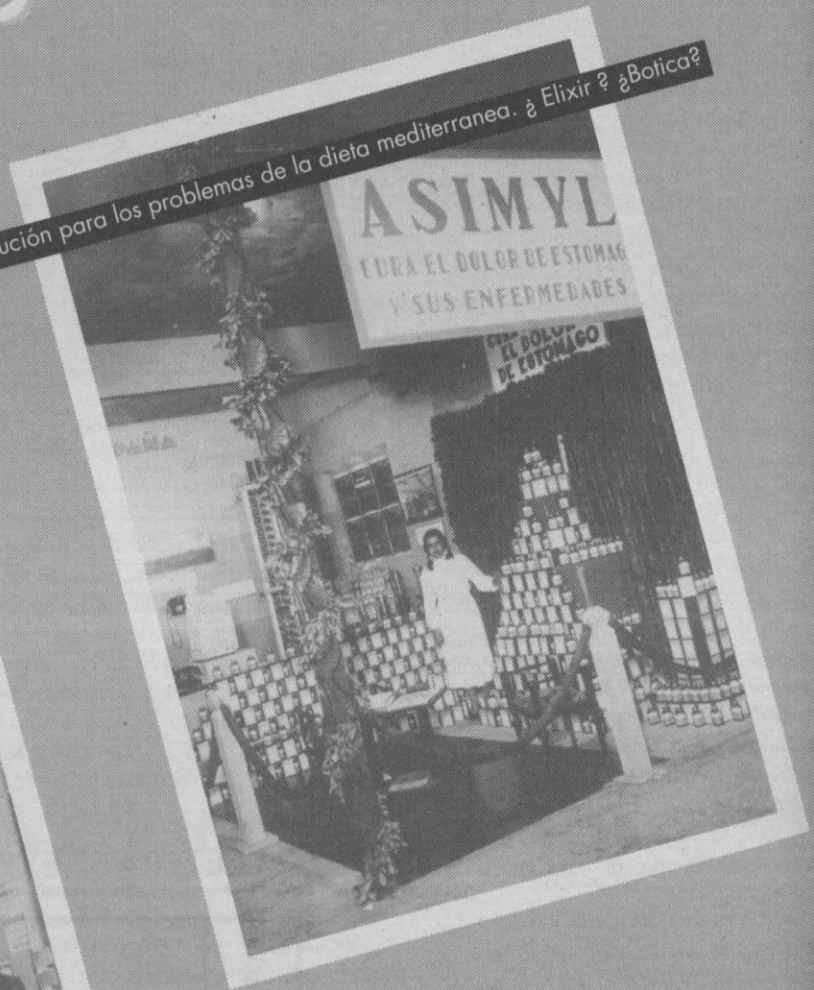


### Datos Estadísticos

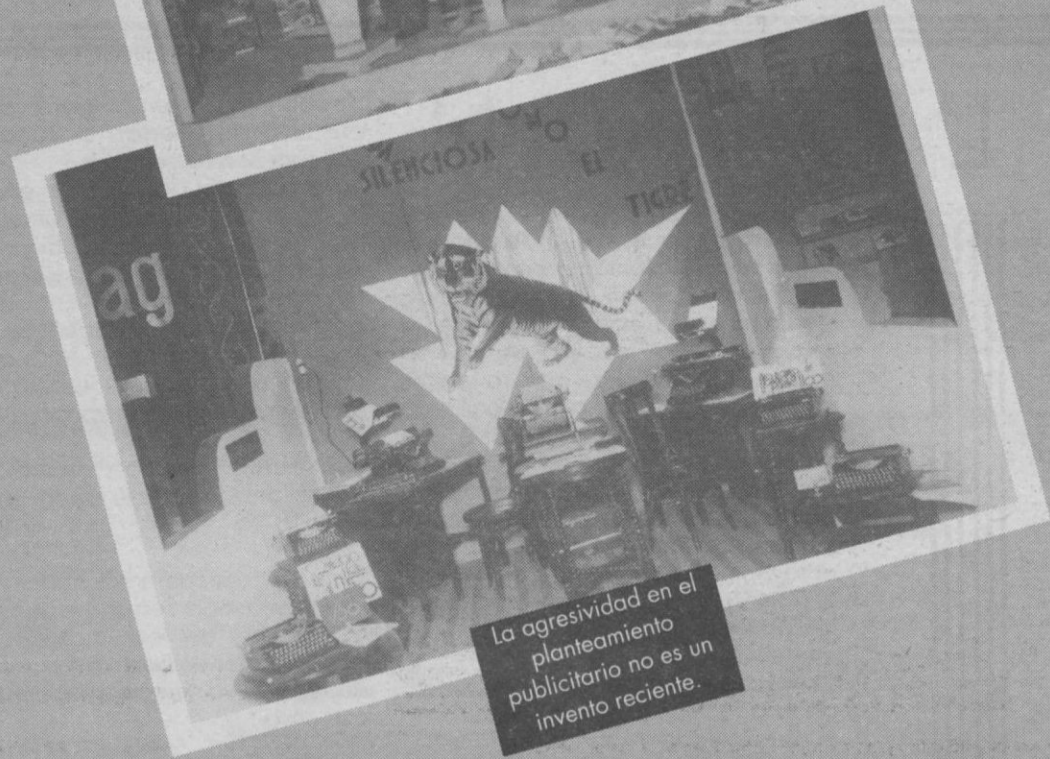
- En las obras del Certamen fueron empleados más de trescientos obreros durante cuarenta días
- En los diferentes servicios de la Feria recibieron empleo cerca de dos centenares de personas
- Más de seiscientos mil pesetas supuso el capital empleado en todas las atenciones oficiales y privadas aplicadas al Certamen.
- Las operaciones y transacciones efectuadas, alcanzaron insospechado volumen.
- Alrededor de cien mil personas visitaron la Feria.
- No se produjo, oficialmente ninguna reclamación por parte de los expositores ni de los visitantes

## Expresiones gráficas de una época

Solución para los problemas de la dieta mediterránea. ¿Elixir? ¿Botica?



La presentación de los productos sugiera ya las claves de la venta masiva.



La agresividad en el planteamiento publicitario no es un invento reciente.

SOCIEDAD ANONIMA

*la cerámica*

(ANTES E. SILIÓ) VALLADOLID

Tejas planas y curvas, ladrillos prensados, huecos y ordinarios, baldosas y hoyos, azulejos, azulejos de baño, azulejos de cocina y piezas de decoración, sanitarios, cerámica refractaria y más.

FABRICAS en Valladolid, Madrid y Reinos Cantabricos, núm. 2 TELÉFONO 2847



## 1961 - 65: Gestación de una Feria para el "corazón de Castilla".

En nombre del Alto Patronato de la Feria Oficial de Muestras de Valladolid, cuya presidencia ostenta el Excmo. Gobernador Civil de la Provincia, constituido en el Gobierno Civil en la reunión que tuvo lugar el día 26 de Octubre de 1969, este Comité Ejecutivo de la Feria tiene el Honor de dirigirse al Pleno de la Corporación Municipal, para someter a su aprobación una trascendental propuesta que ha de contribuir en el mayor grado a prestigiar y engrandecer Valladolid, como ciudad que encarna por derecho propio -al ser la más populosa e importante entre todas las ciudades de la Región Castellano-Leonesa- sita en el "corazón de Castilla" el centro de una Región que histórica y tradicionalmente está llamada a desarrollar una expansión destacadísima en el orden industrial y mercantil.

Valladolid, tras un periodo de expansión y de trabajo en orden a lograr un potente desarrollo económico, ha conseguido ya poner en marcha una efectiva era de industrialización, pero esta meritoria labor industrial no es aún suficiente, y admite mucho mayor desarrollo ya que poseemos materias primas industrializables, grandes disponibilidades de energía eléctrica, de productos químicos y de industria metalúrgica transformadora y sobre todo tenemos que industrializar nuestra agricultura mediante la transformación de las antiguas y clásicas explotaciones, por métodos modernos, para conseguir dotar al campo de verdadera riqueza agrícola y de un desenvolvimiento y aumento de la riqueza ganadera, que salvo el último avance avícola, aún admite muchísimas posibilidades para que la cabaña provincial se aumente en calidad y cantidad, y poder acudir con nuestros productos cárnicos a los mejores mercados del consumo. En el camino de la industrialización de los productos agrícolas y especialmente de los ganaderos, está prácticamente todo por hacer y en esta orientación se vislumbra un venturoso porvenir.

Este Comité Ejecutivo, dándose cuenta de la importancia y de los beneficios que sin duda alguna pueden llegar en un futuro próximo a convertirse en realidad, considera fundamental y básico, que se ayude, se favorezca y se den posibilidades fáciles para toda persona o entidad que quiera y pueda marchar por el camino de la industrialización, y sobre todo para que se atraiga hacia Valladolid, la atención de los promotores, al mostrar y enseñar lo que ya hemos logrado y las posibilidades reales de cuanto tenemos, para determinar las máximas garantías de industrialización y progreso.

Prueba de las posibilidades organizadoras de nuestra Ciudad, aún persiste en el recuerdo de muchas personas, la Primera Manifestación Ferial que tuvo lugar en el recinto de los jardines del Campo Grande en el mes de septiembre de 1935, en cuyo momento la Cámara Oficial de Comercio e Industria, siempre atenta a todo lo que representara un mayor desarrollo e incremento de los intereses económicos, consiguió la autorización para celebrar aquella 1ª Feria de Muestras, que con carácter de ensayo o de primera manifestación ferial y con la ayuda de todas las Autoridades Vallisoletanas, consiguió pleno éxito en su empresa y quién sabe si fue aquel certamen la primera llamada de atención para conseguir las realizaciones industriales que se manifestaron en los años posteriores, fomentando el intercambio y divulgando el conocimiento de nuestras posibilidades y nuestras riquezas.

Aun cuando se mantuvo la organización para celebrar posteriores Ferias de Muestras, es lo cierto, que la situación inestable de la



En su arranque, el Certamen Regional tuvo acento agudo sobre el sector agro-ganadero. Faltaban 25 años para la implantación de la PAC.

Nación y el comienzo de nuestra Cruzada de Liberación, impidieron prácticamente repetir en los años sucesivos los certámenes comerciales. En los años posteriores y siguientes al final de nuestra Cruzada, surgió la necesidad de reavivar la economía patria, pero las épocas de escasez, de racionamiento y de escasa actividad industrial, impidieron reanudar la organización de otras Ferias.

En el año 1958 la Cámara recabó y consiguió, tras laboriosas y competidas gestiones, en lucha con las peticiones análogas de las Provincias hermanas de Burgos, León, Santander y Logroño, se la otorgara la concesión de la Dirección General de Expansión Comercial del Ministerio de Comercio, de fecha 5 de diciembre de 1958, para celebrar y organizar una Feria de Muestras con carácter Regional que habría de tener lugar en el mes de septiembre de 1960; pero para aquella fecha no se pudo organizar, debido a que el plan de expansión y ordenación urbanística de nuestra Ciudad, en lo referente al definitivo emplazamiento de la Feria, no había sido aún aprobado y resultaba muy prematuro hacer importantes inversiones dinerarias sin tener en propiedad el terreno sobre el cual levantar la Feria con carácter de permanencia, de modo análogo a como se han organizado también por las cámaras, las Ferias Internacionales de Barcelona y Valencia, la Regional de Murcia, y las Nacionales de Sevilla, Zaragoza y Bilbao.

Las dificultades insuperables surgidas, decidieron a la Cámara solicitar nuevo emplazamiento de la concesión, que nos ha sido otorgado para el mes de septiembre de 1962 de modo improrrogable, pues existen otras capitales, como las ya indicadas de León, Burgos, Santander y últimamente Salamanca, que han acudido al Ministerio de Comercio recabando la concesión de carácter Regional de la Feria, que ya tenemos conseguida para Valladolid.

Este Comité somete estas consideraciones a conocimiento del Excmo. Ayuntamiento y al propio tiempo con la claridad que le caracte-



Tras un lustro de gestiones, Valladolid consiguió su nueva atracción comercial y popular.

teriza, deja a su criterio considere y pondere la responsabilidad, peligro y trascendencia del actual momento y cómo la decisión que adopte ha de tener consecuencias insospechadas, si se abandonara este proyecto o no se le prestase por la Corporación Municipal todo el apoyo y la colaboración que es absolutamente preciso en orden a conseguir precisamente en el plazo determinado por el Ministerio, la inauguración de la Feria Oficial y Regional de Muestras en el mes de septiembre de 1962. La Feria será el medio de conseguir vincular en Valladolid, la capitalidad de hecho de la región Castellano-Leonesa con una manifestación de grandeza definitiva, como sería la categoría absoluta que tras la Feria cobraría nuestra ciudad en todo el ámbito de la vida nacional y sobre todo en orden a una futura expansión de nuestras actividades económicas, que en definitiva habrán de redundar en beneficio de todos los vecinos y así cumpliremos con el deber, como amantes vallisoletanos, de trabajar para asegurar un feliz y próspero futuro para otras generaciones venideras.

La importancia que ya tiene conseguida nuestra Ciudad, y cuya prospección de industrialización tiene ámbito y fama dentro del territorio nacional, ha sido un factor favorable para que el Ministerio de Comercio no vacilara en otorgar carácter "regional" a su futura Feria de muestras, considerando que nuestra ciudad tiene ya categoría de jefatura regional, al ser su desarrollo en todos los órdenes superior al de otras provincias limítrofes, y si no pudiera convertirse en realidad este deseo no ya del Comité Ejecutivo, sino del Excmo. Sr. Gobernador Civil, y de todas las autoridades y Organismos que integran el Alto Patronato, que es la representación viva de la vida oficial y económica de la Capital y de Valladolid entero, se desaprovecharía lastimosamente este único y propicio momento que tan fácil y hacedero se presenta.

Prueba del grado de industrialización que va adquiriendo la Ciudad, lo demuestra el he-

cho de que el Ministerio de Educación Nacional a través de su Dirección General correspondiente, tiene proyectado construir en Valladolid, en fecha próxima, una nueva Escuela de Peritos Industriales, dotada de todos los adelantos pedagógicos modernos con las últimas especializaciones, que harán de esta Escuela una de las mejores de Europa, y por consiguiente la importancia de la misma rebasará el carácter regional, para llegar a ser de las más importantes o acaso la que más de España, parangonable con las mejores instaladas.

Respecto del emplazamiento de la Feria, nada nuevo tenemos que decir, pues esta Corporación ha seguido con sin igual cariño el desarrollo del Plan General de Urbanización de la Huerta del Rey, y en esa zona, tanto los urbanistas, como este Comité y como el Ayuntamiento, han coincidido en elegir para esta finalidad la zona de la misma Huerta que se extiende desde el llamado puente del Poniente hasta el extremo derecho de ella, con una extensión superficial aproximada de 40.000 m<sup>2</sup>, cuya zona es la única y la mejor para la indicada finalidad. Una vez adquirida en propiedad esta zona, es deseo de este Comité que no se convierta en un recinto cerrado para utilización exclusiva de la Feria, sino que pensando en el interés general, en su bienestar y en el deseo de hacer compatible la máxima utilización de estos terrenos fuera de las fechas en las cuales se han de celebrar los Certámenes anuales, propone este Comité al Excmo. Ayuntamiento, que salvo el terreno sobre el cual se han de levantar las edificaciones permanentes, el resto del recinto ferial se ha de convertir en un parque público, con sus estanques, jardines, parterres, bancos, arboledas, parque infantil y demás medios de solaz esparcimiento para el público vallisoletano. El uso público ha de estar limitado únicamente en los momentos en que tenga lugar la Feria, y fuera de sus precisas fechas, podrá el público acudir a disfrutar del parque que en su recinto se instale.

A título meramente informativo este Comité no tiene inconveniente en anticipar a la Corporación Municipal un esbozo de sus proyectos, y la Feria en sí dispondrá entre las instalaciones fijas, de un salón de actos o teatro, el cual puede ser utilizado para muy diversos fines con capacidad al menos para 1.500 personas; los stands para 200 expositores distribuidos al menos en dos grandes pabellones, cobertizo para instalaciones de avicultura y ganadería, así como para maquinaria agrícola, vehículos, etc., espacios para los stands propiedad de los expositores; restaurante típico castellano permanente y bar abierto todo el año; espacio y zonas verdes en los que se plantarán jardines y se construirán fuentes luminosas, estanques, y parque infantil con diversas atracciones y demás servicios auxiliares y complementarios. Espera este Comité que esta comunicación de proyectos y consiguiente y obligada petición, merezca la aprobación del Pleno del Excmo. Ayuntamiento, y que con el máximo interés, por que se convierta en realidad cuanto nos hemos permitido exponer, indispensable y meritoria que se proponen realizar estos vallisoletanos en unión del Excmo. Ayuntamiento y demás entidades en el Comité debidamente representadas de habilitar los medios indispensables para que nuestra Ciudad pueda muy pronto ostentar con el legítimo orgullo y prestancia de las grandes obras, una merecida y digna Feria Oficial y Regional de Muestras, base previa para otras empresas de mayor rango económico.

Valladolid, 19 de Abril de 1961  
El Pte. del Comité Ejecutivo de la Feria.

José Mosquera



## La Feria de Muestras rebrotó en 1965 abrazada al Polo de Desarrollo Industrial.

• Francisco Barrasa •

La Política Económica española en el período 1964-1973 estuvo marcada por la programación del desenvolvimiento económico a través de los Planes de Desarrollo, basados en el modelo de planificación indicativa de mercado que recomendaba el Banco Mundial. En este contexto -simultáneo a la puesta en marcha de la Feria de Muestras de Valladolid en su etapa contemporánea-, el Gobierno implantó medidas para optimizar la estructura empresarial, sectorial y regional de la industria.

Aunque habían existido algunos programas regionales con anterioridad, la planificación zonal en España tiene sus orígenes en el I Plan de Desarrollo (1964-67), cuya filosofía inspiradora fué la corrección de los desequilibrios originados por la progresiva concentración y polarización de las actividades económicas en determinadas áreas geográficas. En ese momento las diferencias de renta "per cápita" eran tales que, mientras la provincia de Guipúzcoa alcanzaba las 31.279 pesetas, buena parte de las que hoy componen Castilla-León, superaba apenas las 10.000.

Tras la valoración de los estudios de indicadores económicos de todas las provincias españolas, excepto Madrid, el Gobierno dispuso el Decreto de 20 de enero de 1964, por el que se localizaban en Burgos y Huelva los Polos de Promoción Industrial, y en La Coruña, Sevilla, Valladolid, Vigo y Zaragoza, los Polos de Desarrollo Industrial.

Paralelamente fué aprobado un programa de desarrollo de Tierra de Campos, que ponía el énfasis en el desarrollo rural mediante el establecimiento de industrias para transformación y mejor aprovechamiento de los productos obtenidos por la agricultura comarcal, así como otras de elevado coeficiente de ocupación femenina.

### La acción del Estado

El II Plan de Desarrollo (1968-71), no contenía ninguna nueva iniciativa de importancia en cuanto a la planificación del desarrollo regional, salvo un ataque a la inicial centralización de la toma de decisiones, que esta vez -al menos sobre el papel- implicaba mucho más a los gobiernos provinciales y municipales en su ejecución.

En materia de desarrollo regional, el III Plan (1972-75) trataba de integrar en esos planteamientos territoriales los problemas urbanos. El énfasis en la organización espacial y la vertebración territorial implicaba inevitablemente una perspectiva a más largo plazo y una mayor flexibilidad en los objetivos. "La acción del Estado en favor de la elevación

del nivel de vida de las regiones o zonas económicas de baja renta por habitante se realizará -rezaba la memoria explicativa- mediante la dotación de equipo colectivo, el fomento de la industrialización y de los servicios. Para ello se procurará la colaboración activa de la provincia y los municipios, comunidades políticas y administrativas".

### Interés preferente

La principal diferencia entre los Polos de Promoción y los Polos de Desarrollo Industrial consistía en que los primeros eran localizados en ciudades en las que prácticamente no existía industria, pero contaban con recursos naturales y humanos para convertirse en importantes núcleos de producción, y los segundos se situaban en ciudades que ya registraban una apreciable actividad industrial, pero situadas en regiones de baja renta.

Los beneficios que la Ley de 2 de diciembre

de 1963 concedía a las industrias de interés preferente fueron aplicados también a las actividades productivas que se instalaron en las zonas de los Polos. Básicamente consistieron en:

- Expropiación forzosa de los terrenos necesarios para la instalación o ampliación, e imposición de servidumbre de paso para vías de acceso, líneas de transporte y distribución de energía.
- Reducción hasta el 95 por ciento del impuesto general sobre transmisiones patrimoniales y actos jurídicos documentados; impuesto general sobre tráfico de empresas; e impuesto de compensación de gravámenes interiores.
- Libertad de amortización durante el primer quinquenio.
- Subvención a fondo perdido con cargo a los Presupuestos Generales del Estado, por importe de hasta un 20 por ciento de la inversión fija si son Polos de Desarrollo.
- Preferencia en la obtención de

crédito oficial en defecto de otras fuentes de financiación.

En el caso concreto del Polo de Valladolid, la Orden de 1 de febrero de 1964 regulaba las actividades a las que podrían conocerse beneficios: industrias de alimentación; industrias textiles y de la confección; industrias de transformación de la madera y el mueble; industrias químicas; siderurgia e industrias de metales no férreos; fabricación de aparatos de precisión, medida y contraste; fabricación de productos metálicos; construcción de maquinaria en general y eléctrica en particular; construcción de material de transporte.

### Entre el Cantábrico y Madrid

La Comisaría del II Plan de Desarrollo Económico y Social justificaba de esta manera la elección de dos provincias castellanas como polos de atracción de actividades productivas: "es necesario robustecer la tenue unión del Cantábrico con Madrid a través de una serie de ejes transversales con apoyo de ciertos núcleos urbanos. En este sentido, habida cuenta de que las condiciones de expansión del sector secundario residen cada vez menos en los recursos naturales, y cada vez más en la situación con respecto a los mercados y en el nivel técnico e intelectual de la población. Valladolid y Burgos poseen las condiciones necesarias para ser polos de desarrollo industrial, capaces de irradiar beneficiosas influencias sobre el conjunto de la submeseta y organizar su espacio".

En su entorno, Salamanca y Zamora se encontraban demasiado alejadas de las corrientes de intercambio norte-sur, lo que limitaba su área de influencia al mercado regional. Palencia sería la primera localidad núcleo de la acción específica del Plan Tierra de Campos. León y Soria se encontraban al margen de los intercambios con Vascongadas y por último Segovia y Avila estaban más ligadas al desarrollo y descongestión de Madrid que al de la propia meseta.

Las autoridades vallisoletanas habían pugnado por la elección de la ciudad señalando, entre otras cosas, que "con sus 150.000 habitantes Valladolid es la población más importante de la Región y su estructura urbana es muy satisfactoria, al contar con Universidad, escuelas, comercios, instituciones culturales y hospitalarias, y diversiones". A mayor abundamiento se indicaba que era el único polígono industrial donde había terreno inmediatamente disponible, "no pudiendo compararse con León, donde no hay siquiera en estudio polígono alguno".



El Patronato del Plan Tierra de Campos se reunía cada año en la Feria de Muestras.

### Polígonos Industriales de preferente localización

Allende de Duero, Aranda (Burgos)  
Bayas, Miranda de Ebro (Burgos)  
Montalvo (Salamanca)  
Cerro de San Cristobal (Valladolid)  
Las Hervencias (Avila)  
Villalonquéjar (Burgos)  
El Cerro (Segovia)  
Industrial de Valverde de Majano (Segovia)  
Industrial de Almazán (Soria)  
Industrial del Burgo de Osma (Soria)

Para la confección de esta síntesis histórica en torno a las Ferias de Muestras de Valladolid en el s. XX ha sido decisiva la colaboración del personal técnico del Archivo Municipal de Valladolid. El Departamento de Comunicación de la Cámara de Comercio e Industria de esta provincia y el investigador Godofredo Garabito Gregorio se volcaron también en el objetivo..





# DESCUBRE EL NUEVO VALOR DEL OPEL ASTRA



**OPEL ASTRA: EL NUEVO VALOR DE LA SEGURIDAD.**

- Cinturones de Seguridad regulables en altura con tensado automático
- Estructura de Protección Lateral
- Alarma Antirrobo
- ABS
- Cierre centralizado de seguridad

**OPEL ASTRA: EL NUEVO VALOR DEL CONFORT.**

- Pantalla Multifunción
- Check-Control, Computadora y Radiocasete
- Interior Ergonómico
- Cambio Automático
- Dirección Asistida
- Microfiltro de Aire.

**OPEL ASTRA: EL NUEVO VALOR DE LA INGENIERIA ALEMANA.**

- Control Electrónico de Tracción
- Diseño Aerodinámico
- Flush-Glass
- Nuevos Motores de Inyección Multipunto, 16 Válvulas y Turbodiesel.

DESCUBRE AHORA LA AMPLIA GAMA ASTRA EN TU CONCESIONARIO OPEL.

OPEL ASTRA. INGENIERIA ALEMANA DE FUTURO.

*Siempre tuyo,  
Opel Astra.*



**T E E S P E R A M O S**

# AUTOGARSA

Pol. Ind. EL CERRO. Tel. 42 55 12.  
SEGOVIA



CONCESIONARIOS OFICIALES OPEL, MEJORES POR EXPERIENCIA.





La instalación de aire acondicionado en los pabellones permitirá certámenes monográficos como Equilimp

ARCHIVO CÁMARA DE COMERCIO DE VALLADOLID

# Un complejo ferial para todo el año

*Castilla y León se dota de un gran foro para la comercialización*

lcal

Las obras de expansión y remodelación del recinto ferial de Valladolid permitirán en 1993 la celebración de quince certámenes monográficos repartidos a lo largo del año, uno de los objetivos prioritarios que se marcó la institución ferial en 1990 y que ya tiene puestas las bases para hacerse realidad.

Valladolid espera recuperar algunas de las ferias perdidas y asentar otras nuevas, revitalizar la actividad del renovado recinto y rentabilizar las inversiones realizadas, que en el momento en que haya concluido la remodelación se elevarán a 3.000 millones de pesetas.

En este sentido, el director general de la institución ferial, José Luis Azcona, destaca el deber de racionalizar el espacio y los servicios de que dispone la feria, así como de adaptar el concepto de feria a las estructuras comerciales actuales.

La instalación en todos los edificios de calefacción y aire acondicionado permitirá la celebración de muestras a lo largo de todo el año, hasta la fecha la principal desventaja de Valladolid frente a otros recintos españoles.

El espacio recuperado permite, con la remodelación actual, desarrollar otro tipo de actividades, como congresos profesionales, ocio y actividades deportivas.

## Empresas

El Consorcio de la institución ferial estudia la posibilidad de delegar mediante el sistema de subcontratación las tareas de organización y puesta en marcha de los distintos certámenes, colaborando con empresas especializadas. Con ello, se potenciarán las ferias que hasta ahora han tenido una representación menor o nula en el recinto de Valladolid, que ha apoyado desde hace años las especializadas en los sectores agrícola, alimentario o metalúrgico, o bien

La nueva infraestructura incrementará el número de actividades

ha mimado otras como CONSTRU-VALL, el Salón de la Madera o el Salón de Automóviles Antiguos, bien acogidas por el público.

La moderna infraestructura con la que se ha dotado el recinto incrementa notablemente el número de actividades que ahora son susceptibles de llevarse a cabo. La utilización simultánea de los nuevos edificios supondrá una fuente de ingresos adicional para la institución, ya que en el espacio habilitado -tanto cubierto como al aire libre- podrán celebrarse distintos certámenes al mismo tiempo.



El Consorcio no descarta la posibilidad de llevar a cabo una campaña publicitaria generalizada, de ámbito regional y nacional, sobre los nuevos certámenes monográficos. La publicidad iría también dirigida de forma indiscriminada a todo tipo de sectores productivos.

## Ferias monográficas

Dentro del proyecto de potenciación de las ferias monográficas, Azcona defiende el diseño de un mapa ferial español para determinar los sectores eco-

Valladolid espera recuperar algunas de las ferias perdidas y asentar otras nuevas

nómico-comerciales de mayor interés para ser impulsados. Este proyecto se recoge dentro de la propuesta para la creación de un comité consultivo que coordinará el desarrollo ferial en Castilla y León.

La futura Ley de Ordenación Ferial de Castilla y León que elabora la Junta incluye estas propuestas. El comité consultivo se encargaría de planificar racionalmente el número y contenido de las muestras que se celebrarán anualmente en Castilla y León y publicaría un calendario de certámenes comerciales.

## Calendario apretado

En febrero del 93 se abrirán las puertas del recinto ferial de Valladolid para CANIFER (Feria Canina y Pequeños Animales Domésticos), que incluye la X Exposición Internacional Canina, una oportunidad que permite darse a conocer a las empresas profesionales en alimentación animal, en productos veterinarios o material quirúrgico, entre otros.

En marzo se celebrará con carácter bianual «Castilla y León Alimentaria-Salón Internacional de la Alimentación», la segunda feria más importante en España dentro de su ramo. Esta muestra contará con un expositor dedicado exclusivamente a los vinos.

Durante el mes de abril, el recinto ferial de Valladolid acogerá el Salón de Comunicaciones y Sonido y el SUMU (Suministros Municipales), ambas de periodicidad anual y ámbito nacional.

A finales de mayo, el recinto ferial acogerá de forma simultánea el Salón de Automóviles Antiguos, el III Salón de Antigüedades y CONSTRU-VALL (Feria de la Construcción y el Diseño). También en mayo, pero aún sin fecha prefijada, se celebrará el Salón del Medio Rural.

El ya tradicional Salón de la Madera, feria anual con carácter nacional, se celebrará el mes de junio. Los primeros días de julio tendrá lugar el Salón Internacional de las Artes Marciales y Elementos Afines, que tendrá periodicidad bianual.

La Feria Internacional de Muestras de Valladolid se celebrará del 17 al 26 de septiembre y a continuación el Salón Cervantes -del 28 al 31 de octubre- mostrará la moda masculina y femenina en Castilla y León.

Durante el mismo periodo de tiempo, el recinto ferial acogerá Equilimp (Salón de Equipos y Productos de Limpieza) y el Salón de Turismo y Vacaciones. El calendario ferial del 93 se cerrará con el Salón de la Navidad, la Infancia y la Juventud, que se celebrará del 21 de diciembre al 7 de enero.



Ignacio Miranda

La biografía empresarial de Vicente Garrido Capa no es el único motivo de su actual responsabilidad como presidente de la Cámara de Comercio e Industria y del Comité Ejecutivo de la Feria de Muestras de Valladolid. Al conocimiento de los procesos económicos en los que se mueven esta provincia y las de su entorno, añade una dilatada experiencia en el ámbito asociativo -Confederación Vallisoletana de Empresarios- y en las relaciones institucionales entre lo público y lo privado, razón última de un certamen comercial que él ha visto transformarse desde lo regional a lo internacional en un cuarto de siglo de imborrables recuerdos. Garrido Capa ha sido uno de los discretos protagonistas del engrandecimiento de la iniciativa ferial.

**Pregunta.** - ¿Está satisfecho del notable cambio de fisonomía de las instalaciones de la feria?

**Respuesta.** - Creo que es para estarlo. La remodelación que se inició hace dos años ha supuesto un gran esfuerzo para todos, pero actualmente, después de terminar la segunda fase, todos cuantos estamos implicados en este proyecto nos sentimos orgullosos.

**P.** - ¿Qué va a significar la ampliación del recinto ferial?

**R.** - En principio, dotar a la feria de unas instalaciones adecuadas para el año 2000, y que son imprescindibles para cualquier certamen comercial. Queremos conseguir un escaparate de lanzamiento de productos para enviar al exterior, promocionando, al mismo tiempo, artículos extranjeros en España; es decir, un proceso de ida y vuelta. Esto exige, por nuestra parte, una hábil gestión.

**P.** - ¿El protagonismo de la Cámara de Comercio en la Feria de Muestras es real o nominal?

**R.** - En sentido estricto somos un miembro más del consorcio y contamos con el 30 por ciento del capital social del ente ferial, como el Ayuntamiento de Valladolid, pero con la diferencia de que el presidente de la Cámara es también el del consorcio, como una consecuencia lógica de la especialización profesional. Desde el punto de vista organizativo de la magna exposición de septiembre y de los certámenes sectoriales del resto del año, nuestro papel es más importante, ya que somos el contacto con nuestros colegas los empresarios del comercio y la industria.

**Existe potencial**

**P.** - ¿Qué supone la Feria para la imagen económica de Castilla y León?

**R.** - Esta muestra debe ser fundamental para el comercio y la industria regionales. Si hasta ahora las expectativas no se han cumplido se debe a la falta de instalaciones y medios suficientes. Con las modificaciones realizadas nos vamos a situar como la quinta o sexta feria del país, detrás de las de Valencia, Bilbao o Zaragoza, que marcan la pauta. A pesar de todo, tenemos potencial más que de sobra. Estamos en la línea correcta.

**P.** - ¿Con el número de expositores presentes en el certamen de



Garrido Capa espera que la Feria alcance los 20.000 millones en transacciones comerciales

ARCHIVO CÁMARA DE COMERCIO DE VALLADOLID

# Valladolid se consolida como la mayor feria del noroeste

*Vicente Garrido Capa cree que el recinto es el adecuado para el año 2000*

1992, qué resultados económicos y comerciales esperan?

**R.** - Estimamos que el valor de las transacciones que se efectúen puede rondar los 20.000 millones de pesetas, pero claro, se trata de un cálculo apriorístico. Con todo, debo aclarar que el objetivo no es exclusivamente monetario.

**Cámaras de Comercio**

**P.** - ¿Lo mejor que le puede suceder a la Feria de Muestras de Valladolid es estar impulsada por la Cámara de Comercio?

**R.** - Regir la feria, como hemos venido haciendo hasta ahora, es una actividad comercial. La parte técnica compete a la Cámara porque es la que representa a los sectores comercial e industrial. La necesidad de contar con el apoyo de organismos públicos se debe,

entre otras razones, al interés general de una manifestación de estas características, que no es otro que la generación de riqueza a través de flujos comerciales.

**P.** - ¿Necesitan las cámaras de comercio una regeneración de su imagen en nuestro país?

**R.** - Creo que en unos años alcanzaremos la considerable fuerza e implantación que poseen nuestras homólogas en Europa.

**Liderazgo**

**P.** - Después de nueve ediciones internacionales y a tres meses de la entrada en el Mercado Único, ¿las empresas europeas acuden al certamen para darse a conocer?

**R.** - Sí, pero todavía lejos de una marca suficiente para ellos y para nosotros. Muchos expositores profesionales conocen Valladolid

**Muchos expositores conocen Valladolid por los salones monográficos**

por los salones monográficos que se han celebrado, tales como los de coches antiguos o Bici-Moto. Hemos de conseguir que el certamen sea una referencia imprescindible.

**P.** - ¿La Feria de Valladolid ejerce el liderazgo en la región?

**R.** - Indudablemente, y debe continuar así. La provincia siempre ha registrado mayor actividad ferial que otras. La prueba es que el actual recinto tiene 27 años de existencia, y desde 1935, las ediciones de Valladolid gozan de cierta preponderancia en el calendario nacional, hasta el punto de

que Valladolid se consolida como la feria del noroeste de España. También nos preocupa que coincidan en el tiempo diversos certámenes con identidad temática, por ello pensamos que el calendario debe hacerse bien y con cuidado. Nosotros estamos decididos a seguir trabajando con tenacidad por la feria de esta ciudad, sin que ello signifique nuestro apoyo y concurso a otras que se celebran en la Comunidad Autónoma con el mismo entusiasmo empresarial.

**P.** - ¿Cómo ve el panorama comercial en Castilla y León?

**R.** - Bastante regular, dentro del estado general de la economía española que no suena precisamente a castañuelas. Pese a que seguimos estando atrasados industrialmente hablando respecto a Cataluña o el País Vasco, confío en la progresiva recuperación de Castilla y León, porque contamos con medios para potenciar la región: recursos naturales como el agua, centros industriales, universidades para facilitar la investigación...

**P.** - ¿Qué opina de la futura Ley de Ferias de Castilla y León?

**R.** - Se hacía imprescindible racionalizar las tracciones y las nuevas iniciativas. Uno no puede exponer ni vender el producto que quiera, donde quiera ni cuando quiera. De este modo se garantiza un mínimo de orden, regulación y sanidad en la venta. Y ello ha requerido del acuerdo de los sectores involucrados, como sindicatos, cámaras, corporaciones profesionales y representantes políticos.

## La apuesta por el medio millón

ICAL

**Pregunta.** - ¿Piensan seguir apostando por la feria popular del medio millón de visitantes o se inclinan hacia un futuro de certámenes para profesionales?

**Respuesta.** - Son totalmente compatibles ambas fórmulas, si bien yo soy defensor de la feria para el público en general, porque es un medio de culturización. Personas de toda condición vienen para ver los últimos modelos y avances técnicos. Por ejemplo, la maquinaria agrícola interesa al labrador porque la necesita para su trabajo y a la gente de la ciudad, especialmente niños, que de no ser por la feria, no hubieran conocido de cerca cómo es y funciona un tractor o una cosechadora. Los certámenes permiten al empresario contactar con el público para vender mejor el producto. De

todos modos, repito que deben alternarse una feria general y los salones monográficos.

**P.** - ¿Perdería prestigio la muestra restringiendo las visitas sólo a los profesionales?

**R.** - Cuando un certamen pierde su implantación entre la gente lo hace en beneficio de los profesionales, de manera que mejora el nivel. Pero como pienso que es básico que el público conozca y vea el género, sigo apostando por la feria general. Además, hay que tener en cuenta que al tener lugar la muestra durante la semana de ferias y fiestas los visitantes vienen al recinto como a una atracción lúdica más de esos días. Es ya algo tradicional. La asistencia de público es clave desde el aspecto comercial, independientemente de que tantos visitantes ayuden a sufragar el coste de la instalación y sus servicios.



Las cabezas visibles de las organizaciones empresariales de Castilla y León confiaron en las posibilidades de la Exposición Universal de Sevilla como escaparate para

relanzar la actividad económica de la región y promovieron los Encuentros Empresariales como fórmula para contactar con sus homólogos nacionales y europeos.

A punto de concluir la muestra, el balance presenta claroscuros pero el foro de debate abierto en el Pabellón de la Comunidad Autónoma da pie a tímidas esperanzas.

# Sevilla contribuyó a esclarecer el futuro económico regional

*El empresariado aprovechó desde el primer momento las oportunidades que ofreció Pabecal*

lcal

A principios de abril, a las puertas de la inauguración de la Expo 92, la Junta, Pabecal y la Confederación de Organizaciones Empresariales de Castilla y León (CECALE) firmaron el convenio de colaboración que permitió programar un nutrido abanico de debates en los últimos meses. Nueve ya se han celebrado, dos tuvieron que ser suspendidos y solo resta una charla-coloquio sobre el sector agropecuario en Castilla y León, que cerrará el programa el próximo día 25 de septiembre.

El objetivo inicial, según el presidente de CECALE, José Elías Fernández Lobato, era incrementar los contactos empresa-empresa, promover el análisis de los distintos sectores y atraer iniciativas empresariales a la región. Limitado finalmente a espaciadas sesiones de debates, mesas redondas y jornadas de estudio, han participado alrededor de quinientos empresarios nacionales y extranjeros, así como relevantes figuras de la ciencia, la empresa y la política.

José Elías Fernández Lobato confiaba en que la Expo fuese «la gran oportunidad para el futuro económico y social español, con importantes repercusiones en el devenir de nuestra Comunidad», tal y como ha manifestado en numerosas ocasiones. El tiempo se ha encargado de demostrar, en contra de los buenos augurios de los representantes de CECALE, que la Expo no ha servido para «sentar las bases de un desarrollo armónico y equilibrado entre las diferentes regiones españolas en el contexto del nuevo orden europeo».

## Convenio

CECALE inició su programa con la firma de un convenio de colaboración con la Confederación de Empresarios Andaluces (CEA), por el que ambas organizaciones se comprometieron a participar activamente en cuantas actividades realizaran, así como a intercambiar información y a facilitar la interrelación empresarial dentro del marco ofrecido por la Exposición Universal de Sevilla.

Sin embargo, hay que valorar en su justa medida la voluntad del empresario castellanoleonés por colaborar en los eventos de Pabecal en la Expo. La actuación de CECALE en la organización de los Encuentros Empresariales ha sido más que digna y la patronal ha estado presente en Pabecal de for-



LORENZO MATÍAS

La Expo ha permitido debatir la situación económica de Castilla y León

ma permanente desde una Oficina de Información Empresarial y Comercial.

A juicio de Eduardo Escudero, responsable del departamento de Economía de CECALE, «los objetivos se han cumplido satisfactoriamente». La minería energética, el sector agroalimentario, la industria química o el futuro del turismo en Castilla y León son algunos de los puntos claves en la economía regional que han sido analizados.

## Jornadas

Las actividades se iniciaron el 8 de mayo con una mesa redonda sobre la financiación empresarial

en la que participaron presidentes de cajas de ahorro de ámbito regional, entre ellos el entonces presidente de Caja España, Luis García Arribas; el máximo responsable de Caja Salamanca y Soria, Fernando Modrego; y el de Caja de Ahorros Municipal de Burgos, José Manuel Barrio. En ese marco, el presidente de la región francesa de Poitou-Charentes visitó el pabellón castellanoleonés acompañado de un numeroso grupo de empresarios de la zona, que debatieron la financiación de las empresas y lanzaron un mensaje de cooperación posible desde la oficina que ambas regiones tienen en Bruselas para gestionar las ayu-

## El Consejero de Medio Ambiente apostó por la orientación ecológica del desarrollo industrial en Castilla y León

das que ofrece la CE.

El empresario minero leonés Mario Moliner, presidente de la Asociación Provincial de Empresarios de Minas de Antracitas, vaticinó un negro futuro para el sector en Castilla y León, con el

cierre de 110 empresas en los próximos años y la pérdida de 4.000 puestos de trabajo. Así mismo, vaticinó que en 15 años se acabarán las reservas del carbón en España.

Juan Velarde, premio «Príncipe de Asturias» de las Ciencias Sociales, protagonizó la jornada donde se debatieron «Los factores claves para el desarrollo de Castilla y León» y expuso un punto de vista moderadamente optimista. Este encuentro contó con la presencia de empresarios franceses, gallegos y andaluces.

El Día de Honor de Castilla y León en la Expo, Juan José Lucas intervino para pedir a los empre-



La obsesión por la calidad es la condición impuesta para que la industria agroalimentaria en Castilla y León tenga un futuro

sarios que inviertan en Castilla y León, a la que definió como «una región con futuro».

**Comercio**

La situación del comercio regional fue el tema monográfico del V Encuentro de CECALE. Las ponencias fueron impartidas por el director general de Comercio y Consumo de la Junta, José Luis Calzada Picón; y el presidente del consejo sectorial de comercio en CECALE, Manuel Soler Martínez. Asistieron miembros de la Asociación Europea de Detallistas Textiles, encabezada por su presidente Renaad Soenens; y el secretario general de la Confederación de Comerciantes de Castilla y León, Luis del Hoyo.

CECALE y la patronal francesa analizaron en Sevilla fórmulas de cooperación para el desarrollo económico del suroeste europeo. El presidente de la patronal francesa (CNPF), François Perigot, se entrevistó el pasado día 26 de ju-



Empresarios de distintos países han visitado el pabellón de Castilla y León

LORENZO MATIAS

nio con la cúpula de CEOE y CEPYME para analizar la cooperación francoespañola. José Elías Fernández Lobato, junto con José María Cuevas, Otero Luna y Perigot, mantuvieron una sesión de trabajo con los titulares de los consejos regionales de Anjou y Alsacia en la que se habló de las líneas de actuación para dotar a la organización regional europea de un verdadero contenido.

«La industria química en Castilla y León», un sector clave en la economía regional, fue tema monográfico del encuentro empresarial celebrado en junio. Participaron, entre otros, Juan José Aguilar, director de Firestone-Bridgestone; Eloy Cenzano, director industrial de Michelin en España; y Alberto Cuñado, director de Antibióticos.

La obsesión por la calidad es la

condición impuesta para que la industria agroalimentaria en Castilla y León tenga un futuro. Esta fue la conclusión extraída del debate organizado por CECALE sobre este sector. Participaron el director general de Industrias Agroalimentarias de la Junta, Alfredo Torres; el presidente de «Helios» y «Dulciora», Rafael Pérez; el gerente de «Campofrío», José María Yartu; el entonces pre-

**Quinientos**

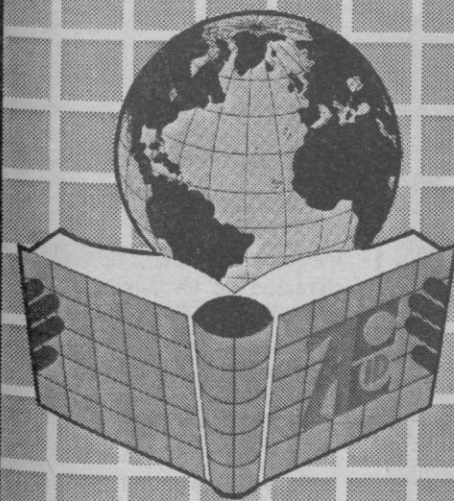
empresarios han participado en los debates y jornadas organizados durante la EXPO

sidente de «Elosúa», Fernando Ballester, así como una representación de empresarios andaluces y cámaras de comercio hispano-americanas.

**Ecología e industria**

El consejero de Medio Ambiente, Francisco Jambrina, prometió -en el marco de la Expo sevillana- ayudas a las empresas que respeten la calidad ambiental y apostó asimismo por la orientación ecológica del desarrollo industrial en Castilla y León. Jambrina intervino en la novena jornada de los Encuentros Empresariales bajo el título «Sector Público. Empresa y Medio Ambiente». El titular de Medio Ambiente apuntó además que en la actualidad se subvenciona el 30 por ciento de las inversiones encaminadas a corregir las agresiones medioambientales.

El futuro del turismo en Castilla y León parece más prometedor, según el director general de Turismo de la Junta, José Luis Carbajo, quien participó en el coloquio celebrado el pasado 4 de junio en Pabecal.



**LOS IDIOMAS A LA CABEZA DEL MUNDO CULTURAL**

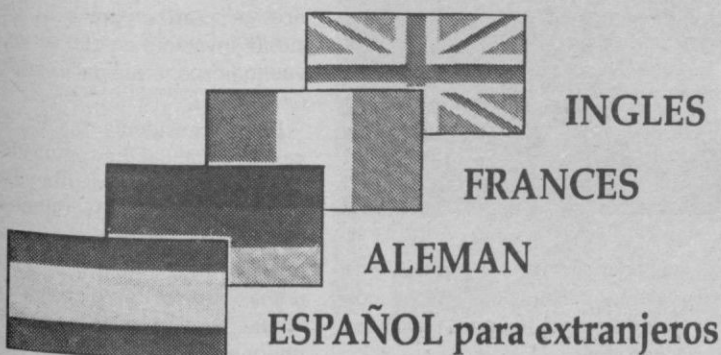
En Castilla-León, ACLID es la Asociación de Centros de Idiomas que ofrece la mejor garantía para orientarte y formarte en el aprendizaje y perfeccionamiento de idiomas. ACLID cuenta con 26 Centros, repartidos en 8 provincias, para que puedas escoger el que más se adapte a tu entorno. Un Centro ACLID es garantía de éxito porque nuestra metodología está en continua evolución, aplicando las técnicas de enseñanza del idioma más exigentes, impartidas por profesorado altamente especializado.

Este curso 92-93 matricúlate en un CENTRO ACLID

ESPECIALISTAS EN LA ENSEÑANZA DE IDIOMAS



ASOCIACION CASTELLANO-LEONESA DE IDIOMAS



**CENTROS ASOCIADOS A ACLID**

**AVILA:**  
THE AVILA CENTRE OF ENGLISH  
Bajada de D. Alonso, 1 - bajo  
TELF: 21.37.19

**BURGOS:**  
BURGOS:  
CENTROS DE IDIOMAS DE LA CAJA DEL CIRCULO  
Plaza de España, s/n  
TELF: 27.57.90  
INLINGUA IDIOMAS  
Plaza Alonso Martínez, 8-3º  
TELF: 20.68.29  
QUIYES  
Plaza Santo Domingo, 7  
TELF: 20.07.70  
ARANDA DE DUERO:  
CENTRO FRANCES  
C/ Arias de Miranda 24-2º  
TELF: 50.51.17

ESCUELA CASTELLANA DE LINGÜÍSTICA APLICADA  
C/ Arias de Miranda 24-2º  
TELF: 50.76.82  
MIRANDA DE EBRO:  
INLINGUA IDIOMAS  
C/ Vitoria, 17-2º I  
TELF: 31.38.79

**LEON:**  
PONFERRADA:  
MILFORD ACADEMY  
C/ Real, 63  
TELF: 40.28.62

**PALENCIA:**  
INLINGUA IDIOMAS  
C/ Mayor, 140-1º  
TELF: 75.19.16  
SONYLANG  
C/ Patio de Castaño, 4  
TELF: 74.43.40

**SALAMANCA:**  
AMERICAN INSTITUTE  
C/ Vázquez Coronado, 9-11, 2º  
TELF: 21.74.35  
CENTRO BRITANICO  
C/ Bordadores, 1  
TELF: 21.33.40

**CENTRO DE ESTUDIOS ANGLO-NORTEAMERICANOS**  
Condes de Crespo Rascón, 12-22  
TELF: 21.45.07

**COLEGIO DE ESPAÑA**  
C/ Compañía, 65  
TELF: 21.87.91  
**LENNON SCHOOL**  
Avda. Alemania, 32-1º  
TELF: 25.99.52

**SEGOVIA:**  
CENTRO AUDIOVISUAL (Mtd. "ASSIMIL")  
C/ Ezequiel González, 30  
TELF: 42.75.37  
**KENT IDIOMAS**  
C/ Tejedores, 26  
TELF: 43.44.23

**VALLADOLID:**  
ACADEMIA DE IDIOMAS MODERNOS  
C/ Miguel Iscar, 7-3º  
TELF: 35.88.83  
**CENTRO DE IDIOMAS SANTA ANA**  
C/ Pasión, 10-1º  
TELF: 35.82.42  
**IDIOMAS LARSEN**  
Plaza de la Cruz Verde, 5  
TELF: 39.16.33  
**IDIOMAS LAS MERCEDES**  
Paseo de Zorrilla, 94-1º  
TELF: 27.70.54  
**INLINGUA IDIOMAS**  
C/ Gregorio Fernández, 6  
TELF: 35.86.97  
**LABORATORIO DE IDIOMAS LOYOLA**  
C/ Pólvora, 11  
TELF: 29.13.84  
**SONYLANG NUEVA DIMENSION**  
Paseo de Isabel la Católica, 7-bajo  
TELF: 33.75.67  
**WARWICK HOUSE**  
C/ López Gómez, 18-2º  
TELF: 20.09.99

**ZAMORA:**  
GILSON SCHOOL OF ENGLISH  
Av. Tres Cruces, 20 Dpto. 9-10-11  
TELF: 51.51.38





La proliferación de certámenes feriales reduce su eficacia comercial, según Fernández Lobato

LORENZO MATIAS

## «Castilla y León no debetener una feria en cada pueblo»

José Elías Fernández Lobato, de CECAL, pretende calidad y no cantidad

Teresa Velilla

Los Encuentros Empresariales organizados por CECAL en la Expo han sido -a juicio de su presidente José Elías Fernández Lobato- «uno de los proyectos más interesantes de cuantos se han programado en el Pabellón regional. Nueve jornadas concebidas hasta el momento como un foro abierto de debate empresarial en el que se han analizado los diferentes sectores productivos de la Comunidad desde una óptica que trata de conjugar la realidad regional con la puesta en marcha del mercado europeo», en palabras del titular de CECAL.

La realidad económica regional se expondrá también estos días en el escaparate de la Feria Internacional de Muestras de Valladolid. «Castilla y León no debe tener una feria en cada rincón o en cada pueblo. Hay que incrementar la calidad de los certámenes a expensas de la cantidad», afirma José Elías Fernández Lobato, que considera un gran acierto las inversiones millonarias realizadas en el recinto ferial de Valladolid.

«Los empresarios saben que la presencia en una feria puede ser muy positiva para su negocio -afirma José Elías Fernández Lobato-, pero el objetivo prioritario es que los productos tengan repercusión en un mercado lo más amplio posible, y esto sólo se puede conseguir en la Feria Internacional de Valladolid, el mejor exponente del panorama ferial en la región».

### Balance positivo

Pabecal también se ha convertido durante los seis meses que dura

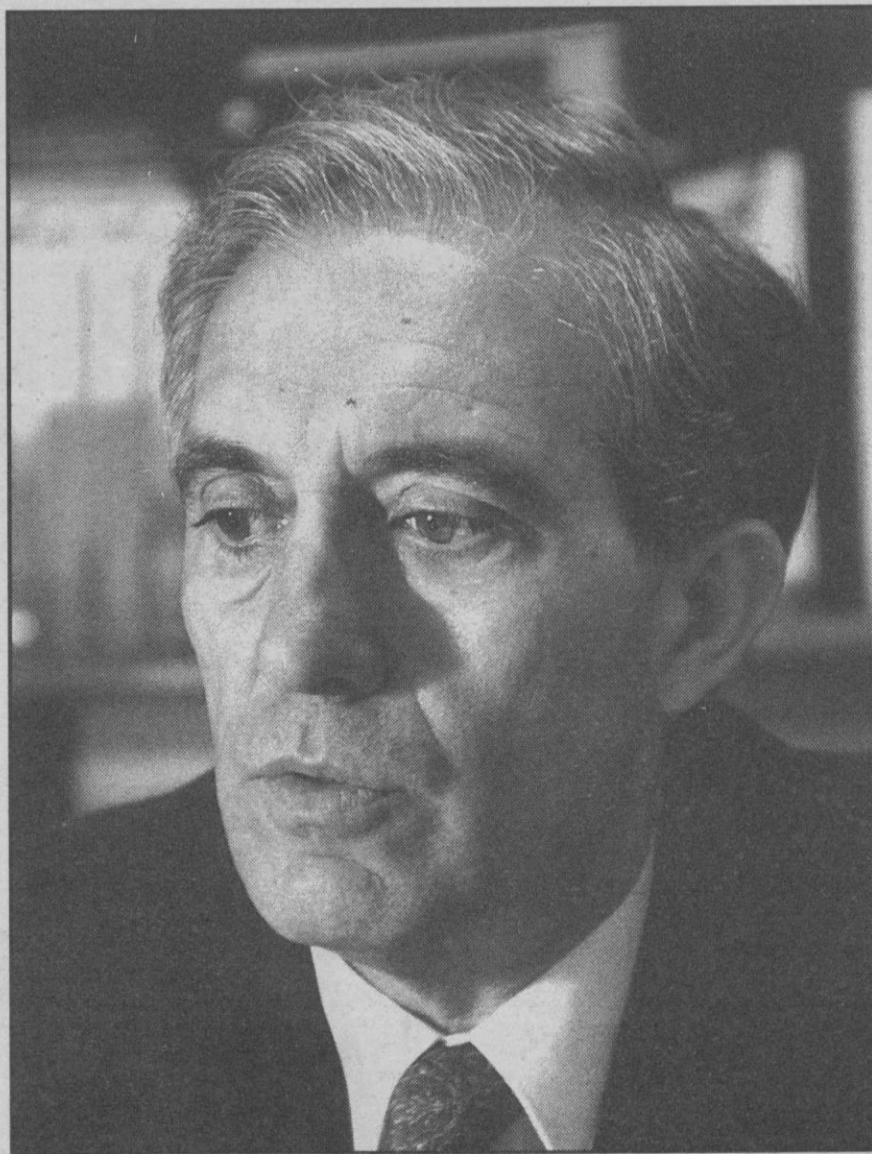
la Expo de Sevilla en el escaparate de la situación económica regional, con intensas jornadas de trabajo donde han participado representantes de la cúpula empresarial

nacional e internacional.

El empresario castellanoleonés ha realizado en Sevilla un gran esfuerzo en la organización de un programa de sesiones con repre-

sentantes del mundo político y de la empresa, tanto de Castilla y León como de otras regiones españolas y europeas.

«La actuación de CECAL en



José Elías Fernández Lobato, presidente de CECAL

SANTIAGO BERMEJO

El turismo y el sector agroalimentario son la esperanza para impulsar la economía de Castilla y León

Pabecal puede ser calificada de muy positiva -a juicio de José Elías Fernández Lobato-. Conseguir, en un acto lúdico como es la Expo, reunir a destacados personajes de la economía nacional e internacional (Bolivia, Chile, Perú, regiones francesas, Alemania e Inglaterra han sido algunos de los países representados) y analizar en profundidad los sectores más importantes de la economía castellanoleonés ha sido una labor ardua, pero también muy gratificante».

Sin embargo, los resultados reales, en cifra de negocio, «no se pueden medir de forma tangible. Saber si un empresario francés viene a Castilla y León motivado por su experiencia en los encuentros empresariales de Pabecal es muy difícil. Lo que sí puedo confirmar es que empresarios de la región francesa de Poitou-Charentes y representantes de la patronal francesa relacionados con los sectores metalúrgico y vitivinícola han estado visitando las provincias de León, Burgos y Valladolid, lo que podría convertirse a medio y largo plazo en proyectos inversores interesantes».

La feria de Valladolid es el mejor exponente del panorama ferial

asegura el presidente de la Confederación de Organizaciones de Empresarios de Castilla y León.

José Elías Fernández Lobato reconoce que en estos encuentros empresariales se ha puesto de manifiesto la crisis de la minería energética en Castilla y León y el mal momento que vive el sector agrícola e industrial. A juicio del presidente de la patronal castellanoleonés, «debemos poner nuestras esperanzas en el sector agroalimentario y en el turismo, como los grandes impulsores de la economía de la Comunidad, siempre y cuando se consiga la ayuda de las Administraciones».

La situación se presenta difícil no sólo para los empresarios de Castilla y León -señala José Elías Fernández Lobato-. Yo le pediría a la Administración regional que fuera beligerante a la hora de pedir ventajas fiscales para los empresarios, necesarias para salir de la atonía inversora en que se ve envuelta la economía nacional e internacional.

Para el presidente de CECAL «es fundamental conseguir incentivos fiscales para Castilla y León y hacer reales las inversiones en infraestructuras, lo que sí ha ocurrido en otras comunidades autónomas. Si no se cumplen estos dos requisitos el futuro de la economía regional no puede calificarse de optimista».



# Palencia y Cantabria, embajadas con espacio propio

Ignacio Miranda

Veintinueve firmas comerciales y entidades radicadas de Cantabria y dieciséis de Palencia van a participar en la IX Feria Internacional de Muestras de Valladolid. Ambas han estado desde siempre presentes en los certámenes vallisoletanos, dada la proximidad geográfica y el importante mercado que ambas tienen en Castilla y León.

Empresas e instituciones han incrementado su asistencia por el auge adquirido por la Feria en las últimas ediciones y su consolidación como principal muestra del noroeste de España. Esta es la razón por la que en el recinto ferial hay un pabellón de Cantabria y otro de Palencia. Estos, que son propiedad de las Cámaras de Comercio e Industria, están a disposición de cuantas empresas locales quieran promocionar su imagen comercial en la región.

Si Cantabria viene para mostrar fundamentalmente sus atractivos turísticos, ya que la región norteña ha sido desde tiempo inmemorial el «puerto de Castilla» y lugar de veraneo de miles de vallisoletanos, Palencia dará a conocer a todo el país sus industrias alimentarias y de materiales de construcción. En cualquier caso, las dos provincias acuden un año más al escaparate que supone la Feria de Muestras de Valladolid.

## Cantabria

Una docena de ayuntamientos y diecisiete empresas de Cantabria han confirmado su participación bajo la organización y coordinación de la Cámara de Comercio, Industria y Navegación montañesa, ocupando un pabellón de 2.000 metros cuadrados.

Las empresas que van a tomar parte este año son Agua y Bañero de Corconte, Café Dromedario, Banco de Santander, Casa de Cantabria, Casa Olmo, Colectivo de Ceramistas de Cantabria, Galletas Cuétara, Gran Casino del Sardinero, J.B. Auto Trailers, Manantial de Fuencaliente, Modesto Piñeiro Consignaciones y Agencias, Quesos y Cosas, Sobaos José, Sobaos Serafina, Complejo Hotelero Chiqui, Promotora Residencial Tina Mayor y Rodhill Limited.

Los consistorios cántabros representados en 1992 son los mismos que el año pasado, es decir, los de Santander, Cervera de Toranzo, Reinosa, Puente Viesgo, Castro Urdiales, Comillas, Noja, Laredo, Santillana del Mar, Santoña, Suances y San Vicente de la Barquera. Dentro de los actos programados, Cantabria tendrá su día en la feria -el 25 de septiembre-, al que asistirán las autoridades cántabras y castellanoleonesas.

## Palencia

La presencia palentina en el certamen se remonta a 1969, año en el que se inauguró el pabellón propio. Desde entonces, esta superficie ha estado llena -edición tras edición- de expositores. En 1992

van a ser dieciséis las entidades de Palencia presentes en la Feria, de las que tan sólo una -Diputación Provincial- es institución pública.

Las empresas que acuden a la feria son Galletas Siro, Galletas Fontaneda, Cementos Hontoria, Chocolates Trapa, Pastas y Hojaldres Uko, Pipas Facundo, Julio Vibot Tristán, Carpinterías Térmicas, Mármoles Justiniano Alonso, Peletería Marugán, Mate-

riales Palencia, Artesanos Palentinos, Muebles Comas, El Mirlo y Ascensores Abril Bienzobas.

Para los responsables de la Cámara de Comercio, la representación en Valladolid es a la vez una obligación y una satisfacción, ya que permite reflejar la realidad de la industria palentina ante el medio millón de visitantes de la Feria.



El pabellón de Palencia se edificó en 1969

INMA SAN JOSE

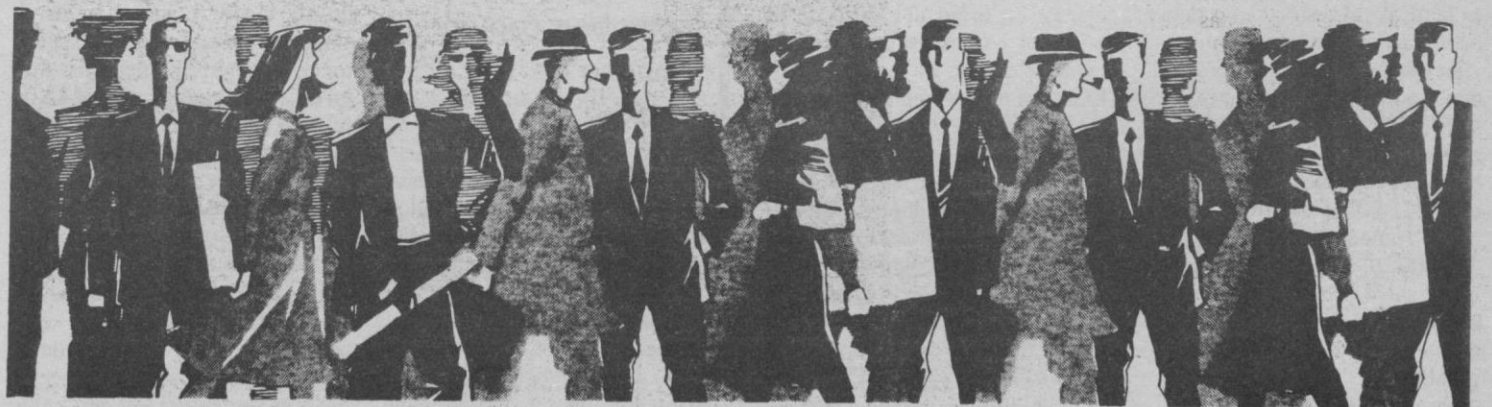
*Para el Progreso Social,  
Económico y Humano  
de Castilla y León*



Comunidad de Castilla y León



Consejo Económico y Social



93 PUBLICIDAD



El veintinueve de diciembre de 1951 -en plena autarquía española, por tanto-, un grupo de vallisoletanos fundaron FASA-Renault, la fábrica automovilística que cuatro décadas después se perpetúa como una de las cinco primeras empresas del país en volumen de negocio. Por extraño que parezca en un mundo convulso como el de la producción a gran escala, el secre-

tario del consejo de administración es el mismo del día fundacional: Santiago López González. Su nombre, asociado a un número ingente de realidades empresariales y de responsabilidades públicas que se saldaron con éxito, encontró en 1986 su mejor resumen para biógrafos cuando le fue impuesta la Medalla al Mérito del Trabajo en su categoría de oro. «Es mi

mejor tarjeta, porque la verdad es que he trabajado un huevo durante toda mi vida», dice en clave de sinceridad santanderina, donde nacieron el castellano y él. «Que no es un hombre más que otro si no hace más que otro», le hizo decir Cervantes a Don Quijote para indicar como la humilde cuna no es nunca impedimento en el triunfo personal.

Francisco Barrasa

La Feria de Muestras de Valladolid reúne en la persona de Santiago López González a su presidente fundador y a su presidente de honor. Sin duda la razón fundamental de la identidad entre el hombre y el certamen sean sus gestiones entre 1961 y 1965, merced a las cuales volvió a tener vigor la licencia para celebrar este acontecimiento, se solventaron todos los problemas administrativos que complicaban el camino, tomó carta de naturaleza un solar de 40.000 metros cuadrados en la expansión de la ciudad al otro lado del Pisuerga y una entidad de ahorro se avino a financiar la obra mediante cómodos plazos de amortización para las instituciones comprometidas.

El almirante Camilo Alonso Vega era un ministro de la Gobernación con ademanes «manu militari» y una concepción de la política asimilada a la eficacia. Quizá por eso no se enfadara demasiado con Santiago López -al que nombró alcalde de Valladolid un viernes de hace 31 años para que tomara posesión dos días después cuando surgieron «desavenencias teóricas» entre ambos. El militar había conminado a este excombatiente forzoso en el lado ganador para que tomase el bastón de mando de la ciudad a la que él mismo estaba proyectando con una fábrica de ensamblaje de automóviles. «Acepté su apelación al patriotismo pero lo hice conforme a mi forma de ver el trabajo -recuerda el aludido-, de modo que la gestión eficaz iba a estar muy por encima de los tics para la galería».

### Agua corriente

Acreditando un mínimo de 16 horas diarias de jornada laboral para lo público y lo privado -entonces los alcaldes no sólo no cobraban sino que pagaban a escote con los concejales las cenas post-pleno-, se las ingenió para prolongar el Paseo Zorrilla, erigir el Mercado Central, urbanizar el Polígono Industrial de Argales, dotar de agua corriente a no pocos enclaves ciudadanos que la conocían en fuentes... y ver en marcha la Feria de Muestras. «Yo nunca he creído que mi actuación en la Alcaldía fuera la de un genio -matiza Santiago López González-, sino la de un hombre medianamente responsable que tomó el bastón de mando cuando la ciudad tenía 125.000 habitantes y lo dejó cuando amenazaba con albergar a 300.000. ¿Qué otra cosa se podía hacer salvo propiciar la creación de riqueza y procurar una vida digna para este aluvión de inmigrantes?»

En ese punto se registra la fase más controvertida de su relación

# El empresario que puso ruedas a Valladolid

*Santiago López González, presidente fundador de la Feria de Muestras*



Santiago López, el día que recibió la Medalla de Oro al Mérito en el Trabajo

ARCHIVO CÁMARA DE COMERCIO DE VALLADOLID

con Valladolid. No hay términos medios entre la población para referirse a él. Siguen estando a su lado, transcurridas tres décadas, los que le consideran el mejor alcalde del último medio siglo por ejercer de brujo del «arte de lo posible» y transformar la ciudad como Eldorado de la región. No menos pasión le aplican sus detractores, para quienes permitió el asolamiento del centro urbano con su política de licencias de construcción al precio unitario de 500 pesetas y sin directrices estilísticas. Está pendiente la obra de investigación rigurosa que diga hacia qué lado se inclina la balanza.

### El verbo gestionar

Lo cierto es que la Feria de Muestras de Valladolid surgió

**En los años 60, las empresas que gestionaba Santiago López contaban con una nómina de 13.000 empleados**

como ariete de su pujanza industrial y comercial en el mismo momento que la ciudad hacía hueco para 30.000 nuevas viviendas y la hacienda municipal quedaba saneada incluso con una congelación práctica de los impuestos. El alcalde estaba aplicando al Consistorio los mismos métodos de gestión que a las empresas que

lideraba -ya eran bastantes-, y lo exiguo del presupuesto anual no impidió el sueño de reeditar la iniciativa que había sido un éxito en 1935 y cuya continuidad fue frustrada por la Guerra Civil. Adquiridos con financiación de la Caja Provincial los que hasta entonces eran terrenos deportivos de un colegio de religiosos, el 18 de julio de 1964 se colocaba la primera piedra del futuro recinto.

### 300 expositores

Un año después, la presencia de 300 expositores en la Feria Regional de Muestras de Valladolid fue posible merced a otra de las «empresas colectivas» propias de la época. Dada la escasez de personal fijo y eventual del certamen, los días previos registraron la co-

laboración en tareas de desescombro entre los Servicios Municipales de Vías y Obras y efectivos del Gupo de Automóviles y del Regimiento de Artillería, animados por orden directa del capitán general de la VII Región Militar. El ministro Alonso Vega ya se había visto obligado a aceptar -sorprendido pero comprensivo y en buena medida «aliviado»- la dimisión de Santiago López González, que volvía a dedicar todo su tiempo a los negocios.

El alcalde «mil rayas» -apelativo debido a la instalación de semáforos y pasos de cebra en la ciudad que los desconocía por innecesarios hasta la expansión- había confirmado su carácter de revulsivo para una capital de provincia que hasta entonces sólo tenía grandes





FASA Renault comenzó ensamblando piezas de coche

Desde 1986 está en posesión de la Medalla de Oro al Mérito en el Trabajo

dosis de Historia y unas comunicaciones terrestres privilegiadas. En 1951, con apenas 33 años de edad, reunió a 80 vallisoletanos poseedores de un millón de pesetas y fundó Fabricación de Automóviles S.A. Renault. Diez años después hubo de sanear la hacienda municipal y procurar servicios a decenas de miles de inmigrantes con 150 millones de presupuesto anual y los arbitrios congelados.

Nacido el 7 de agosto de 1918 en Pesquera (Santander), se incorporó a los 16 años como pinche de taller a la entidad vallisoletana «Hijo de Ciriaco Sánchez S.A.», de la que no mucho tiempo después y hasta el día de hoy, es presidente.

**Audacia**

La audacia de aquellas iniciativas suyas en el ámbito de la metalurgia y de otras contemporáneas favorecidas por la unificación de tarifas eléctricas respondieron primero a intereses locales, pero pronto se integraron en circuitos financieros nacionales e internacionales. A ellas siguieron otras industrias auxiliares para el abastecimiento regional o bien de materiales de construcción, componiendo una nómina de casi 13.000 empleados en los albores de los años 60.

Los tres lustros siguientes registraron la creación de 66.757 puestos de trabajo en el conjunto de provincias que hoy se agrupan en Castilla y León, correspondiendo más de la mitad de ellos a Valladolid -Polo de Desarrollo Industrial 1964-70- donde 4 de cada 5 empleos llegaron a ser de índole industrial.

Entre 1960 y 1975 se crearon 66.757 puestos de trabajo en Castilla y León

**Opiniones libres**

F.B.

La estela de Santiago López González sigue planeando sobre esta ciudad transformada en todos los órdenes hacia la producción. Presidente de Honor de la Feria de Muestras y vocal de la Cámara de Comercio -que también presidió antaño-, está en posesión de la Medalla de Oro de Valladolid, de la Gran Cruz al Mérito Civil y la Medalla de Oro al Mérito en el Trabajo. Esta última le fue impuesta en 1986 por el entonces presidente del Congreso de los Diputados, Gregorio Peces Barba, en un acto multitudinario que concitó -como pocas veces- a empresarios y empleados.

Pero las opiniones de este peculiar hombre de negocios nunca han sido acomodaticias ni timoratas. Fue procurador en tres legislaturas de las Cortes orgánicas del franquismo porque -jura- entonces nadie le decía lo que tenía votar o argumentar, y en cambio no aguantó más de un período de sesiones con Alianza Popular en la democracia «porque a mis 60 años no estaba yo para levantar el dedo como en la escuela primaria».

De su conocido espíritu crítico tampoco está exenta la Feria de Muestras de Valladolid. «Lo de su internacionalidad es un error por precipitación -señala-, ya que no tenemos estructuras para ello, y digan lo que digan no se hacen operaciones internacionales». Y sobre la participación de la Junta de Castilla y León en el accionariado del certamen esboza un «no me gusta que entre nadie que no sea empresario».

Genio y figura en Santiago López a la hora de pasar la prueba cervantina. Si un hombre sólo es más que otro cuando hace más que otro, el laureado alcalde «mil rayas» debe andar por los primeros lugares de la clase.

ESSER OIRANTO - VALLADOLID

# El Polígono Industrial La Mora en la Feria de Muestras de Valladolid.

Tenemos 561.438 m<sup>2</sup> para mostrarle.

Para que tenga una muestra de las extraordinarias dotaciones que su empresa necesita para crecer:

■ Una superficie de 561.438 m<sup>2</sup>. ■ A cuatro Km. de Valladolid, en La Cisterniga. ■ Diseñado con una parcelación flexible.

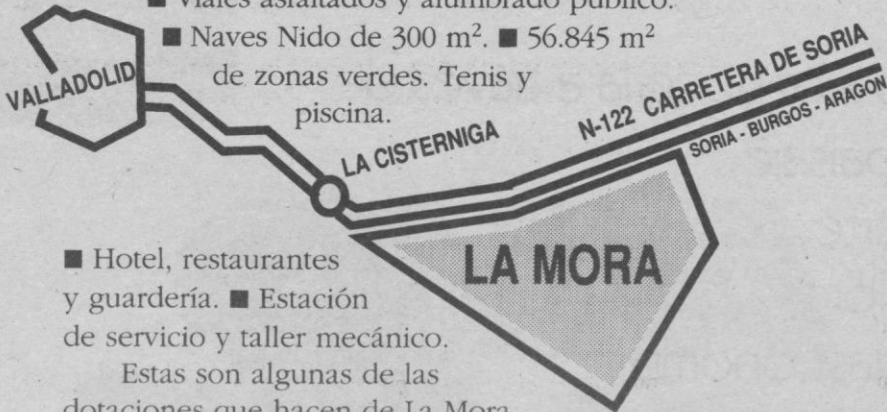
■ Viales asfaltados y alumbrado público.

■ Naves Nido de 300 m<sup>2</sup>. ■ 56.845 m<sup>2</sup>

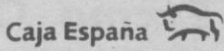
de zonas verdes. Tenis y piscina.

■ Hotel, restaurantes y guardería. ■ Estación de servicio y taller mecánico.

Estas son algunas de las dotaciones que hacen de La Mora un polígono fuera de lo normal. Un Polígono Superdotado.



Financiado por:



POLIGONO INDUSTRIAL LA MORA

Un Polígono Superdotado.



EMPRESA CONSTRUCTORA ALEJANDRO BOLADO

Para su información y venta, visite nuestro Stand o diríjase a nuestra Oficina en el Paseo Zorrilla, 48, 2º de Valladolid o llámenos al (983) 33 34 44

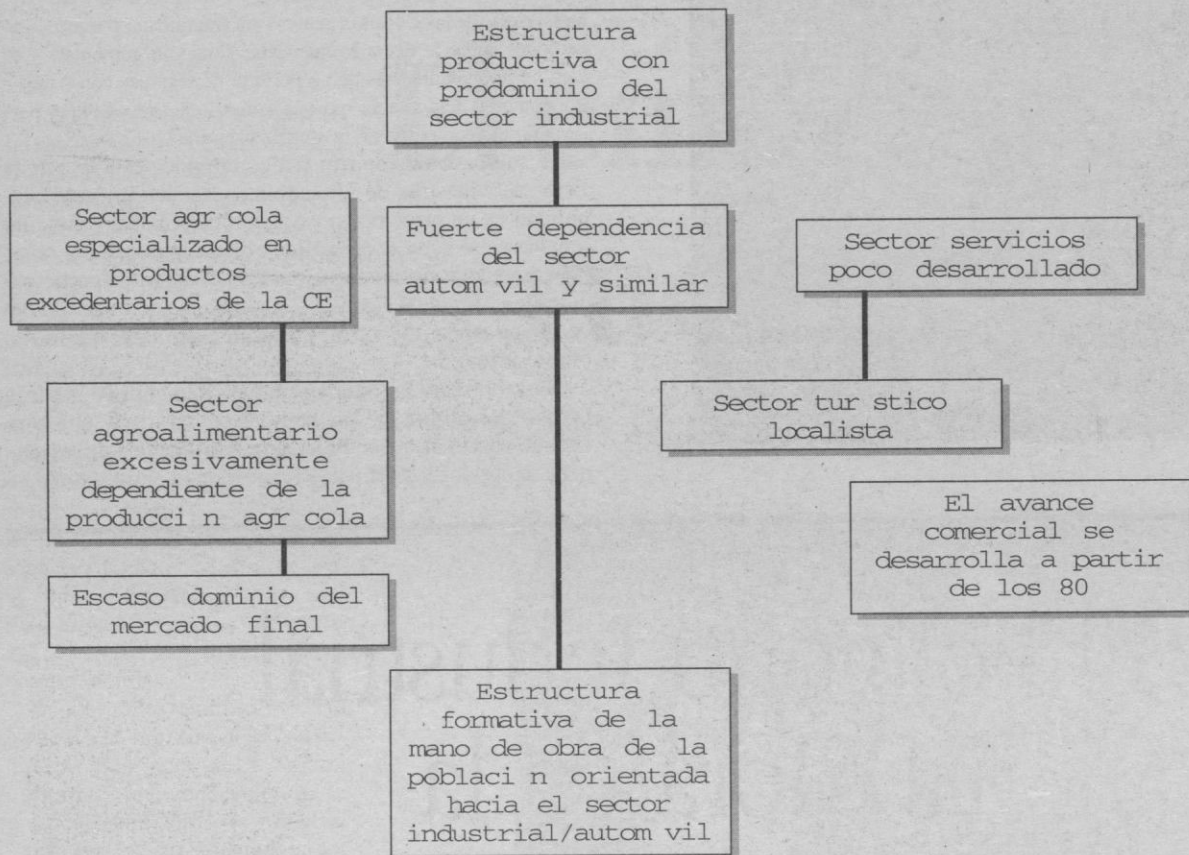


LA REALIDAD ECONÓMICA DE VALLADOLID. Diagnóstico de la Cámara de Comercio

**Una provincia dependiente del automóvil**

«Valladolid, año 2000», el estudio económico elaborado por la Cámara de Comercio provincial, analiza las pautas que determinan su situación económica y apunta, contrariamente a lo que se cree, el relativo beneficio obtenido por ser capital autonómica. También subraya la necesidad de impulsar los cauces de comercialización.

En estos dos cuadros se relacionan algunas de las variables que explican la realidad económica de Valladolid.



- 1.- La situación económica de Valladolid es fiel reflejo de la dinamicidad y del retroceso cíclico del sector industrial y del sector de automóviles, del que depende económicamente.
- 2.- Un sector agrícola especializado en productos excedentarios como son los cereales, y con una producción vinícola de alta imagen de calidad pero de poca dimensión productiva a nivel nacional.
- 3.- Un sector agroalimentario muy dependiente de la producción agrícola y con poca participación de las empresas, con enfoque claramente mercadológico (al consumidor).
- 4.- Un sector servicios poco desarrollado.
- 5.- Un sector turístico apenas existente.
- 6.- Una pérdida en los últimos años de posición competitiva de la renta de Valladolid con respecto a la media nacional, debido a la característica de provincia industrial y agrícola, sectores donde la importancia del nivel de renta salarial en el coste de los factores de producción es muy significativo.
- 7.- Unas infraestructuras de comunicaciones aéreas y terrestres muy poco adecuadas para cumplir el papel de apoyo al desarrollo económico de esta provincia.
- 8.- La escasa relevancia del ámbito provincial como área de influencia y de potencial desarrollado del carácter centripeto de Valladolid capital.
- 9.- El escaso nivel de centralidad operativa y de servicios que la capitalidad de la comunidad autónoma de Castilla y León debería generar en Valladolid ciudad.

# PALENCIA

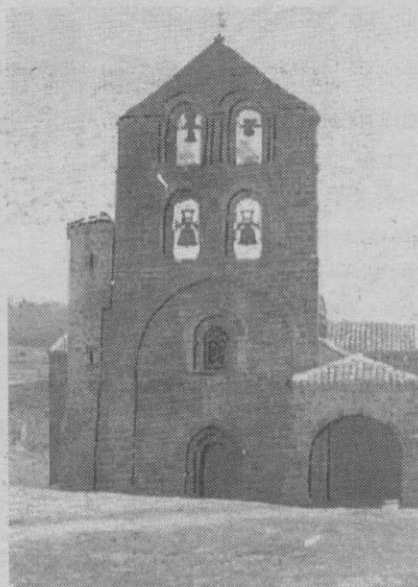
te invita a conocerla a través de

**Su** paisaje,  
**Su** arte,  
**Su** libros,  
**Su** gastronomía

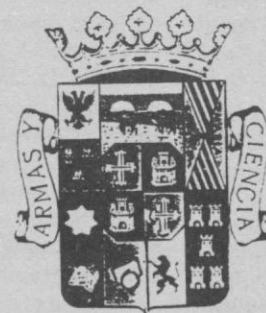
*¡Te gustará!*



Iglesia de S. Martín de Frómista



Iglesia de S. Salvador de Cantamuda



**Excma. Diputación Provincial de Palencia**





**CADA  
DIA**  **Junta de  
Castilla y León**  
**MAS.**



# FERIA INTERNACIONAL DE MUESTRAS DE VALLADOLID

# 58

del 18 al 27 de septiembre de 1992

