

# Fin de Semana

## Viajes en avión y episodios trombóticos: El síndrome de la clase turista

Las personas que realizan vuelos largos corren un cierto riesgo de trombosis venosa profunda (TVP) y embolia pulmonar, aunque sean relativamente jóvenes y no presenten antecedentes de enfermedad cardiovascular. La estasis de las extremidades inferiores, exacerbada por las condiciones de limitación de movimientos en la clase turista y la deshidratación secundaria a una ingesta excesiva de alcohol, es probablemente la principal de las causas. Viajes con una duración de tan sólo 3-4 horas pueden ser potencialmente peligrosos. Los episodios embólicos pueden desencadenarse con el movimiento, a veces una semana o dos después del vuelo, y no van precedidos necesariamente de dolor en la pantorrilla.

La mejora del nivel económico, los viajes organizados baratos y las actividades de negocios internacionales han hecho de los viajes aéreos a larga distancia algo habitual. Sin embargo, la mayoría de viajeros desconocen los riesgos de estos vuelos, a menudo en condiciones de estrechez, y las compañías aéreas no hacen ningún esfuerzo para aliviarlos. Virchow fue el primero en indicar que la estasis venosa predispone a la



trombosis venosa profunda (TVP). La elevada incidencia de TVP y embolia pulmonar durante la II Guerra Mundial entre los civiles que se encontraban en condiciones de limitación de movimientos en los refugios antiaéreos sólo se produjo tras la introduc-

ción de las literas. Los viajes largos en automóvil pueden asociarse a embolia pulmonar, y en los vuelos a grandes distancias pueden producirse problemas similares capaces de desembocar en una muerte súbita, aun en ausencia de antecedentes de problemas

cardiovasculares. El diagnóstico no siempre es obvio, y la embolia pulmonar puede simular una lesión de tejidos blandos, neumonía, endocarditis vírica, patología gastrointestinal o enfermedad vascular cerebral. Describimos aquí seis casos que subrayan

### EL ADELANTADO DE SEGOVIA

Sábado 1 de abril de 1989  
Año LXXXIX.—Núm. 27.124

D.L. SG 7-1958

Director:  
Pablo Martín Cantalejo

PROGRAMA  
DE TVE

Del 2 al 8 de abril

los riesgos de los viajes en avión de largo recorrido; asimismo, se comentan las medidas profilácticas necesarias para reducir dicho riesgo. En tres de estos casos había un posible factor predisponente de tromboembolismo, según se resume en la tabla I. Los demás que carecían de antecedentes patológicos predisponentes se comentan a continuación.

**Caso 1.**— Un médico (J.M.C.) de 48 años, no fumador, no obeso, que practicaba ejercicio de forma regular y carecía de antecedentes de trastornos cardiovasculares, fue a dar un ciclo de conferencias de 4 semanas por el Japón y Extremo Oriente. Viajaba en clase turista con su familia. Durante los viajes a Japón, Taiwan, Hong Kong, Singapur, Kuala

Lumpur, Brunel y Bangkok se sentó invariablemente en el asiento interior, por lo que tuvo que permanecer más inmóvil que los ocupantes de los asientos de pasillo. El último día de la gira presentó un dolorimiento en la pantorrilla izquierda sin tumefacción, que atribuyó a un tirón muscular. El dolorimiento en la pantorrilla duró aproximadamente una semana, pasada la cual el paciente jugó un partido de tenis. Pocas horas más tarde desarrolló dolor inspiratorio en la región lateral derecha del tórax, que se prolongó durante 4-5 días y fue atribuido a una distensión de la musculatura intercostal. Tres semanas después tuvo que volver al Japón por 2 días; el viaje de vuelta duró 23 horas. En esta ocasión no presentó dolorimien-

to en la pantorrilla, pero al día siguiente del regreso experimentó un dolor inspiratorio en la zona lateral izquierda del tórax, acompañado de molestias en la punta del hombro izquierdo. Finalmente reconoció un dolor pleurítico, y un colega auscultó un roce pleural. La radiografía de tórax puso de manifiesto una consolidación en la base izquierda que se diagnosticó como neumonía; el médico general instauró tratamiento con ampicilina. El dolor empeoró y el paciente fue ingresado en un hospital, donde se cambió el tratamiento antibiótico por entromicina; el enfermo presentaba una ligera hipertermia, pero no había dificultad respiratoria, tos ni hemoptisis. El electrocardiograma resultó normal, pero la gammagrafía de ventilación-

perfusión puso de manifiesto defectos de repleción en ambas bases. Se inició tratamiento anticoagulante, que se mantuvo durante tres meses. No se han producido recidivas y actualmente se encuentra en perfecto estado con 150 mg. de ácido acetilsalicílico al día. En los viajes de largo recorrido, el paciente evita en lo posible la clase turista, ocupa los asientos de pasillo, mueve las piernas, da numerosos paseos, rehúye los excesos de alcohol y se mantiene bien hidratado con bebidas no alcohólicas.

**Caso 2.**— Un cirujano de 60 años (B.J.), sin antecedentes cardiovasculares y que anteriormente había realizado numerosos vuelos intercontinentales, voló de Washington a Londres en clase preferente. Pocas horas más tarde notó un dolor en la pared torácica que atribuyó al hecho de haber dormido en una posición forzada. Unas 15 horas después del viaje, el dolor empeoró y el paciente se percató de su naturaleza pleurítica. Fue ingresado en el hospital tras ser visitado por el médico de cabecera, y al día siguiente una gammagrafía isotópica reveló un área de hipoperfusión en forma de cuña en un pulmón; simultáneamente apareció hemoptisis. Se inició una perfusión de heparina, pero con ciertas preocupaciones debido a la existencia de antecedentes de hemorragia gastrointestinal alta secundaria a erosiones duodenales agudas (que aparecieron por primera vez al participar en un ensayo controlado sobre el ácido acetilsalicílico para la prevención del ictus). El tratamiento de mantenimiento nocturno con cimetidina se cambió por ranitidina y se aumentó la dosis. Los síntomas remitieron rápidamente y no se observó ningún indicio clínico de trombosis en los vasos de las piernas o la pelvis. Se mantuvo anticoagulación con warfarina durante casi 6 meses. No ha presentado síntomas residuales ni recidivas. El pacien-



te ha realizado posteriormente varios vuelos transoceánicos, durante los cuales ha procurado tomar gran cantidad de bebidas no alcohólicas y hacer paseos regulares.

**Caso 3.** — Una mujer de 43 años sin antecedentes de enfermedades cardiovasculares o venosas presentó una molestia pleurítica aguda en la parte posterior derecha del tórax al cabo de unas 4 horas de viaje en avión. Había estado ocupando un asiento estrecho de clase turista sin haber realizado ninguna actividad previa. El dolor persistió de forma intermitente hasta su llegada a EE.UU., donde fue examinada; una gammagrafía de ventilación perfusión permitió diagnosticar una pequeña embolia pulmonar aparentemente única. La paciente fue tratada con anticoagulantes, incluyendo heparina intravenosa. Antes de su riesgo en el hospital, presentó un corto episodio de síncope, pero una gammagrafía repetida no reveló nuevos fenómenos embólicos. La paciente completó el ciclo de tratamiento anticoagulante sin que aparecieran efectos indeseables ni recidivas.

### DISCUSION

Las condiciones en que se desarrollan los vuelos de largo recorrido, especialmente en la clase turista, favorecen la aparición de trombosis venosa, sobre todo en las personas con antecedentes patológicos predisponentes, como enfermedades venosas preexistentes o traumatismos previos, insuficiencia cardíaca (estasis venosa) y síndrome nefrótico (deshidratación) (tabla I). Los pasajeros experimentan una leve hipoxia en los servicios rutinarios, y también se ha descrito deshidratación, debida a la baja humedad en el interior del aparato y a la ingesta excesiva de alcohol, posiblemente exacerbada por la exposición anterior a un clima tropical. Los viajes largos provocan una profunda inercia y apatía en los pasajeros.



La consiguiente estasis, especialmente en la poco espaciosa clase turista, hace que la hinchazón de los tobillos (que impide volver a ponerse los zapatos) sea un hecho común. La presión del asiento contra las pantorrillas, posiblemente más frecuente en las personas de baja estatura, exacerbará la estasis venosa, y de hecho, las venas de la pantorrilla constituyen la localización más habitual de la trombosis. Viajes que duren tan sólo 3-4 horas pueden inducir TVP y embolia pulmonar, aun cuando tales secuelas son más propias de los viajes de mayor duración.

¿Qué tipos de personas corren este riesgo? Sarveswaran estimó, que en un período de 3 años, el 18% de las 61 muertes súbitas acaecidas en el aeropuerto de Heathrow en pasajeros de vuelos de largo recorrido se debieron a embolia pulmonar. Las víctimas tendían a ser mujeres de más de 40 años con antecedentes de TVP. Sin embargo,

los varones se encuentran en la quinta década de la vida y carecen de antecedentes patológicos predisponentes también son vulnerables a la TVP y la embolia pulmonar. El momento de aparición de la embolia es sorprendentemente variable. A menudo los primeros síntomas se perciben al bajar del avión. Sin embargo, como pone de manifiesto el primer caso que hemos descrito, la embolia pulmonar puede producirse muchos días después del vuelo. Llegan a pasar dos semanas antes de que un esfuerzo brusco, como jugar al tenis o saltar de un vehículo, movilicen un coágulo pequeño o masivo.

¿Cómo puede reducirse el riesgo de TVP y embolia pulmonar? En primer lugar, el individuo debe conocer los posibles peligros, y corresponde a las líneas aéreas la responsabilidad de informarle. Se aconseja realizar frecuentes ejercicios de piernas y tronco, y hay que efectuar

paseos regulares e intentar ocupar un asiento de pasillo (evitando los asientos interiores si es posible), en especial si se está en condiciones de mayor estrechez por viajar en clase turista. Debe evitarse el tabaco, que produce hipoxia y aumenta la viscosidad de la sangre, y la ingesta excesiva de alcohol. Conviene tomar regularmente bebidas no alcohólicas para prevenir la deshidratación. (Colón ofrece excelentes consejos para evitar la estasis venosa y la trombosis). Los individuos con alto riesgo deben considerar la posibilidad de tomar dosis bajas de ácido acetilsalicílico, bien de forma transitoria o permanente. Si se sospecha o se demuestra la existencia del TVP, hay que evitar los movimientos energéticos que pudieran desalojar un émbolo. Los pacientes con tromboembolismo venoso deben someterse probablemente a anticoagulación durante un período de 3-6 meses.

M.A.M.

# Una institución madrileña: «Lhardy»

Por **Angel Las Navas Pagán**

Madrid como capital de la nación y vieja Corte, con un constante y considerable aumento de habitantes y una numerosa población flotante permanente, aunque se renueva continuamente, ha tenido siempre un abundante y próspero comercio con multitud de establecimientos de todas clases. Entre éstos y de forma destacada figuran los restaurantes. Madrid, desde antiguo, ha tenido buena fama en excelentes casas de comidas, desde las humildes tabernas y figones a los restaurantes de lujo. En este pueblo se ha dado gran importancia a la gastronomía. En realidad, esta ciencia del buen comer ha sido muy cuidada en la vida española desde siglos ha, distinguiéndose por la gran variedad de platos y escuelas. Pues, cada región tiene su propia y rica cocina, todas ellas de reconocido abolengo y suculencia; regadas, además, por los buenos caldos de la tierra. En la Península Ibérica, desde la dominación romana, son muy estimables sus atractivos vinos.

En Madrid predomina, en su más amplio concepto, la cocina castellana en general, como es lógico, muy influenciada por las dos Castillas. No olvidemos, como dijeron los clásicos, que esta ciudad es un poblachón manchego. Tiene dos platos genuinos e insuperables: el famoso cocido madrileño y los callos a la madrileña. No obstante, en Madrid siempre han estado representadas espléndidamente todas las gastronomías de las regiones españolas, la mayoría de las veces elaboradas por expertos y sabios cocineros de los diversos lugares. Uno de los relevantes alicientes turísticos de esta capital para los extranjeros es la gran variedad y selección culinaria existente;

que también abarca con profusión a la cocina árabe, francesa y europea en general y china.

En España, a pesar de las grandes convulsiones políticas y guerras civiles (Epoca contemporánea), se ha rendido cumplido culto a la buena mesa. Enterado de esta afición de los españoles Emilio Huguenin, un francés de padres suizos, cualificado maestro en el arte de la cocina y con experiencia de este tipo de negocios, decidió en 1839 trasladarse de Bayona, donde estaba establecido, a Madrid para montar un gran restaurante de lujo que hiciera sensación. Debió de estar muy bien asesorado, porque eligió un momento muy propicio, dado que en la Corte se echaba de menos un establecimiento de este tipo, y lo instaló en un sitio ideal en la señorial vía llamada Carrera de San Jerónimo, al lado de la célebre Puerta del Sol, que en aquel entonces era el centro de Madrid. Emilio Huguenin, entusiasmado con la idea y presintiendo su éxito, decoró con todo esplendor su flamante restaurante de estilo francés (recordemos que la cocina francesa con su abundante y esmerada exquisitez es la gran rival de la española, ambas muy potentes y se hacen muy noble competencia),

al que puso por nombre «Lhardy». Bien pronto se hizo muy conocido entre la alta clase social por sus estupendos méritos culinarios, buen servicio y acogedor local. Su dueño pasó a ser Emilio Lhardy y se puede decir que éste conquistó al todo Madrid de la aristocracia, las finanzas, la burguesía, la política y la crema de los artistas con su maravillosa cocina francesa y europea (también en sus menús empezó a incluir platos españoles con gran éxito).

Desde entonces «Lhardy» ha sido el rey de los restaurantes madrileños y el único superviviente de los famosos de antaño, a pesar de las muchas vicisitudes y transformaciones que ha sufrido la vida española en estos ciento cincuenta años de apretada historia y de los distintos dueños que ha tenido, todos ellos colosos en conservar su bien ganado prestigio. Mucha de la historia de España de este periodo se ha hecho en los salones de «Lhardy». Si sus paredes pudieran hablar nos quedaríamos asombrados de todo lo que se ha tramado en este sugestivo restaurante y de las muchas anécdotas que en él han sucedido, frecuentado por los más ilustres personajes de las más diversas tendencias ideológicas. Sur-

gió cuando empezaba el exaltado romanticismo y continuó con perenne vida, adaptándose a las nuevas circunstancias. Porque «Lhardy» sigue siendo el elegante restaurante de moda. El ha conocido muchas «modas», a lo largo de los años, que han pasado. Pero la suya no pasa. Su juventud se prolonga en el tiempo con su bella y hechizante decoración romántica. El siglo decimonónico ha quedado remansado para siempre en sus estancias.

Nos hemos reunido un grupo de escritores, en una fraternal comida, en el salón Isabelino de «Lhardy» para conmemorar su próximo ciento cincuenta aniversario. Y en este ambiente tan profundamente evocador de un espléndido pasado, hemos sentido el fuerte embrujo del Romanticismo con su halo de misterio, que nos embargó de una forma suave y a la vez intensa con dulce nostalgia, que calaba hondo en nuestras almas; haciéndonos revivir fugazmente su efervescente espíritu impregnado de arrebatada poesía.

## TELEFONOS DE URGENCIA

Protección Civil .....	006
Comisaría .....	425161
Patrulla Policía .....	091
Policía Municipal .....	431212
Policía Nacional .....	434242
Guardia Civil .....	426363
Bomberos .....	422222
Renfe .....	420774
Hospital General .....	436363
Servicio Normal de Urgencias (Hospital Policlínico. De 5 a 9 h.)	432750
Cruz Roja .....	430311
Ambulancias L. Alvarez	430028
Ambulancias La Fluencia	434414
Telegramas por Teléf. ....	222000

<b>TAXIS:</b>	
Plaza Mayor .....	436680
Plaza Azoguejo .....	436681
La Albuera .....	420258
Estación Renfe .....	433666

DE LA SIERRA SEGOVIANA



CELESE

LECHE PASTEURIZADA  
LA LECHE MAS NATURAL

UN PRODUCTO SEGOVIANO  
AL SERVICIO DE SEGOVIA



# CORREO FILATELICO

## Lo que adorna y enriquece las colecciones filatélicas

Nadie podrá negarnos que cuando una colección filatélica se sale del camino trillado, esto es, la colección tipo que reúne solamente los sellos que van apareciendo, pasamos a la colección especializada, donde por sus características de especialización las hace ser documentadas y por tanto más valiosas en cualquiera de los aspectos en que se contemple.

Sobre esta cuestión ya nos hemos pronunciado en diversas ocasiones a fin de aleccionar a nuestros lectores a quienes tal vez la mención de colección especializada podrá asustar, como a tantos y tantos coleccionistas que la ven más lejana e inalcanzable, y más lejos de la realidad, y esto estimamos haberlo demostrado reiteradamente con abundantes ejemplos, los que sin irnos a metas inalcanzables para el coleccionista medio actual o sellos y series de época clásica, hemos fijado nuestra atención en materiales recientes o de plena actualidad como pue-

den ser las dos últimas series básicas con la efigie del Rey. De esta forma puede resultar

más comprensible lo que es realmente una colección especializada y si alguien no se decide a dar el paso para superar el coleccionismo inicial, podemos afirmar que su aspiración filatélica no va más allá de la rutina en que han caído tantos y tantos miles de coleccionistas españoles, cerrándose ellos mismos las grandes posibilidades que nos ofrecen las series españolas y por supuesto, sin olvidar la historia postal nuestra fuente inagotable de coleccionismo.

No le estrañe pues al amable lector que incluyamos una viñeta de esta historiet

simpática que en número de 48 forman el conjunto de consejos como mínimo indispensable para cualquier iniciado. Digamos que aunque su apariencia resulta muy juvenil o propio de chicos, ha de saberse que como para la práctica del coleccionismo las bases de iniciación son idénticas, las ideas y consejos sirven por igual a jóvenes que adultos.

Por eso, la finalidad de todo coleccionista ha de ser que su colección sea una obra de arte, pues en filatelia las chapuzas, las prisas y otras taras que incomprensiblemente se arrastran, son las

SAN ANTONIO MARIA CLARET

ERROR DE TRANSFERIDO

Doble reporte, lugar número 4 del pliego



Quien da un poco de su sangre para que otro no muera, es casi un creador, porque con su sangre da vida.

¡Hazte donante de sangre!

causas principales por las que el coleccionismo filatélico auténtico — pese a tantos triunfalismos al uso— no avanza, sobre todo en la juventud como debiera ser a estas alturas de un país como el nuestro en pleno despegue económico.

Hoy tomamos como ejemplo el sello emitido en honor de San Antonio María Claret que apareció en 1951 y dado que en esta emisión también se produjo un error de transferido o doble reporte que ocupa el lugar número 4 del pliego de cien sellos, en nuestra colección se ha hecho figurar esta variedad como consta en la pareja adherida a la segunda carta, ya que la primera incluida en la hoja que nos ocupa, se ha recogido el matasellos especial que con motivo de la inauguración del monumento al Santo en Sallent, fue utilizado el día

9 de septiembre de aquel año.

Para mejor comprensión hemos querido incluir dos dibujos para demostrar en qué consiste la variedad, que resulta ser la cifra y cts. más delgada que las normales.

Así por este método de ir incorporando las cosas curiosas o raras en las colecciones en el lugar correspondiente, es como van éstas avanzando en interés. Ahora bien, el coleccionista español ha demostrado en general lo reactivo que es en adquirir la abundante literatura filatélica que sobre nuestras emisiones existen en España y desprecia la fuente de conocimientos que nunca puede compararse con el modesto dispendio que puede suponer a la hora de conseguir aquellas obras que estime mejor para documentarse.

José María GOMIS SEGUI



QUE AL CUIDAR, PARTE POR PARTE,  
HARAS QUE TU COLECCION  
SEA UNA OBRA DE ARTE.

## CIUDADANO NICO

**FICCION, REALIDAD Y...**(1): La gran noticia de esta semana fue la que nos anunciaba la clausura de unas jornadas que sobre «traumatología» han venido celebrándose en nuestra ciudad y en las que representantes segovianos y «adheridos» (porque ya son muchos los que procedentes de otras regiones españolas e incluso de otras naciones, decidieron fijar su residencia en nuestra capital, ya que el campo de Segovia parece ser terreno fértil para ellos) acordaron, **por unanimidad**, presentar a nuestro Ayuntamiento el testimonio de su agradecimiento más sincero por el estado de unas calles que al ofrecérselas al ciudadano en el acentuado deterioro que se encuentran, lógico es que para «ellos» signifique la seguridad de una clientela que día a día aumenta en su necesidad de escayolas y muletas, pues a la más mínima distracción en ver dónde se pone el pie, lesión que obligará a visitarles... Y hasta es posible, según proyecto en estudio, que se acepten sugerencias para intentar (queriendo imitar a lo que ya por otra nación se hizo) que en los Altos de la Piedad o en la Sierra de la Mujer Muerta, quede —**en este caso para su vergüenza**— la huella de los Alcaldes que en estos últimos años han ido sucediéndose en el cargo, pues se considera que todos (a igualdad de méritos) se merecen este homenaje y esta gloria.

Pero si hasta aquí, el relato de una **Invención**, pasemos ahora a la historia de una **realidad**:

Escribíamos, allá por meses del año 82: «Muy juntos salen, muy juntos regresan; calle San Juan, abajo, calle San Juan, arriba; unos detrás de otro para que ninguno se pierda... Adivina, adivinanza, ¿acertáis a decirnos qué es? Y a coro, todos contestaron: **La procesión de los autobuses**. Pero también preguntábamos —entonces y a causa de las dificultades que ya ofrecía la

situación— el por qué no ir a la implantación de un servicio único de **CIRCUNVALACION**, con líneas 1 y 2, y que con itinerarios previstos y salidas escalonadas sirvieran para cubrir las necesidades de todos los ciudadanos. Y hoy, en el 89 y aumentada la circulación, ahí sigue esa **procesión de autobuses**, perjudicando al usuario y entorpeciendo —**¡de qué manera!**— con su estacionamiento en la Plaza Mayor, en la parada de Correos, en el semáforo de la Diputación y en otros muchos puntos conflictivos, y sin que el Ayuntamiento intente acuerdos con la Empresa correspondiente para ir a cambios que se hacen precisos. Mas también, en reiteradas ocasiones, hemos insistido sobre la falta de evacuatorios públicos; de la falta de aparcamientos; de edificios que ya no merecen respeto y sí la piqueta; de unas paradas de autobuses no debidamente señaladas para su uso por los que nos visitan; sobre el caso semáforos, ausentes en lugares que se necesitan; del estado de las aceras y pavimento, en cualquier parte de la ciudad; de la circulación por la calle Independencia —**¡algo incomprensible!**— y estacionamientos que se permiten; de unas alcantarillas sucias y atascadas o hundidas y rotas por su rejilla, y de tantas cosas más... Pero hoy, en el 89, todo sigue igual y sin querer solucionarlo.

Y como el espacio nos impide seguir, permite Nico, que dejemos para un segundo artículo el cierre de los puntos suspensivos que señalamos en nuestro título.

Avisos para despertar conciencias y para que en tu próxima visita pueda ser que no encuentres a la Segovia de los abandonos y sí a una ciudad distinta y atractiva.

Enrique Garía

# Programación de TVE

DOMINGO

2

ABRIL

## PRIMERA CADENA

PROGRAMACION DE MADRUGADA

00,30, FILMOTECA TV

«Sangre y arena»

02,30, MUSICA GOLFA

03,30, EL FUGITIVO

04,20, LARGOMETRAJE

«Una respetuosa dama burguesa»

06,00, DOCUMENTAL

06,30, JAZZ ENTRE AMIGOS

07,30, LARGOMETRAJE

«Amigos apasionados»

Intérpretes: Ann Todd, Trevor Howard, Claude Rains, Betty Ann Davies.

Una mujer vive en su matrimonio con un hombre mucho mayor que ella. Cuando conoce a un joven de su edad y se siente atraída por él, ha de plantearse la realidad de sus sentimientos y, sobre todo, su fidelidad a unos hermosos recuerdos frente a la necesidad de vivir un verdadero amor.

PROGRAMACION MATINAL

9,00, INFORME SEMANAL

10,00, EL DIA DEL SEÑOR. SANTA MISA

11,00, 48 HORAS

11,05, CONCIERTO

12,00, PUEBLO DE DIOS

12,30, NUEVA GENTE

13,40, GANADORES

14,30, 48 HORAS

15,30, EL TIEMPO

15,35, SEABERT

16,05, LA COMEDIA

«Niñera moderna»

Intérpretes: Clifton Webb, Maureen O'Hara, Robert Young, Richard Haydn, Louise Allbritton.

Los señores King son padres de tres criaturas y, además, propietarios de un enorme perro. Las criadas duran poco en su casa, por lo que se deciden a poner un atractivo anuncio en el que solicitan niñera. Al reclamo acude un hombre — Mister Belvedere — quien, aparte de confesar que es un genio, lo demuestra.

17,35, LA PANTERA ROSA

18,00, JUEGO DE NIÑOS

18,30, ALF

18,55, LA PIOVRA

20,00, WAKU-WAKU

20,30, 48 HORAS

21,00, EN PORTADA

21,35, EL TIEMPO ES ORO

22,45, DOMINGO CINE

«Conan el destructor»

Intérpretes: Arnold Schwarzenegger, Grace Jones, Wilt Chamberlain, Tracey Walter.

Conan recibe una sorprendente proposición que le hará

protagonizar una de sus más peligrosas aventuras. La recompensa será el regreso a la vida de su gran amor, pero, antes, debe llevar a cabo la misión que le encomienda una malvada reina: combatir a sus enemigos, dotados de poderes mágicos.

00,30, 48 HORAS

00,35, CLASICOS EN BLANCO Y NEGRO

«Sospecha»

02,15, DESPEDIDA Y CIERRE

## SEGUNDA CADENA

11,45, CARTA DE AJUSTE

11,59, APERTURA Y PRESENTACION

12,00, ESTUDIO ESTADIO

18,00, SESION DE TARDE

Ciclo: ROGER CORMAN

«La máscara de la muerte roja»

Intérpretes: Vincent Price, Hazel Court, Jane Asher, Patrick Magee.

Durante la Edad Media, la plaga conocida como «Muerte Roja» está llegando a todos los rincones de Italia. Para resguardarse de la epidemia el cruel príncipe Próspero, que ha realizado un pacto con el diablo, se encierra en su castillo junto a un grupo de nobles tan corrompidos como él.

19,35, OFICIOS PARA EL RECUERDO

20,05, REMINGTON STEELE

21,00, ESTUDIO ESTADIO

00,30, TENIS

03,00, DESPEDIDA Y CIERRE

LUNES

3

ABRIL

### PRIMERA CADENA

7,45, CARTA DE AJUSTE

7,59, APERTURA

8,00, BUENOS DIAS

8,30, TELEDIARIO  
MATINAL

9,00, POR LA MAÑANA

#### — CUNA DE LOBOS

«Episodio nº 129»

En su primera declaración Mauricio acusa a Gutiérrez y Berta, a quienes cree muertos. Pero la Policía, que también está en contacto con Leonora, sospecha que las cosas son muy diferentes.

#### — MEDICOS EN VUELO

13,00, EL PAJARO LOCO

13,30, TRES POR CUATRO

14,30, INFORMATIVOS  
TERRITORIALES

14,55, CONEXION  
CON LA PROGRAMACION  
NACIONAL

15,00, TELEDIARIO

15,35, MOUNT ROYAL

16,30, POR LA TARDE

17,55, AVANCE TELEDIARIO

18,00, LOS MUNDOS DE YUPI

18,30, CUANDO LOTTE SE  
VOLVIO INVISIBLE

Lotte acompaña a su madre al trabajo, lo que convierte en un día terrible la jornada de su jefe.

19,00, DALE LA VUELTA

19,30, DE PELICULA

20,30, TELEDIARIO

21,00, EL TIEMPO

21,15, EL PRECIO JUSTO

23,00, JUZGADO DE GUARDIA

«El alguacil justiciero»

23,30, DOCUMENTOS TV

00,25, TELEDIARIO

00,45, TELEDEPORTE

01,00, LA NOCHE

02,00, LA COMEDIA

«Mandela»

Intérpretes: Danny Glover, Alfre Woodard.

En los suburbios de chabolas, y propiciado por un endurecimiento de las leyes y los brutales atentados contra la dignidad humana, nace un movimiento de protesta. Es el año 1952. Mandela llega a Johannesburgo y establece el primer despacho de abogados negros en el distrito central «blanco». Como reacción a la política del Gobierno de degradación de la población negra, se une al Congreso Nacional Africano. Perseguido y juzgado como «comunista», sufre un largo juicio por el que finalmente es encarcelado.

04,30, DESPEDIDA Y CIERRE

TELETEXTO: Diariamente, de 15 a 22: Agenda, Servicios y Gaceta Azul. De 17 a 22: Noticias.

### SEGUNDA CADENA

12,45, CARTA DE AJUSTE

12,59, APERTURA

13,00, PROGRAMACION  
CENTROS  
TERRITORIALES

14,30, INFORMATIVOS  
TERRITORIALES

15,00, TELEDIARIO

15,30, MUSEOS DEL MUNDO

16,30, CABALLO VIEJO

Epifanio propone a Victoria, la hermana de Eustaquio, que se case con él. Cuando están hablando de ello, aparece un extraño personaje que es profeta. Mientras tanto, Reencarnación ha encargado un bebedizo a una bruja, para que Epifanio se vuelva loco.

17,15, LA CLINICA DE LA  
SELVA NEGRA

Klaus presiente que la vida familiar se rompe si Christa se marcha al instituto biológico y desconfía además de sus intenciones con Wollmers. La Sra. Michaelis no sale de su asombro al saber que Florián está casado.

18,00, ARTES PLASTICAS

18,30, PREMIOS GRAMMY

19,30, FM-2

20,00, NI A TONTAS  
NI A LOCAS

21,00, MUNDO DEPORTE

21,35, CINE CLUB

Ciclo: ERIC ROHMER

«La buena boda»

Intérpretes: Beatrice Romand, André Dussollier, Arielle Dombasle, Feodor Alkine.

Sabine es una bella estudiante de Arte que mantiene relaciones con un hombre casado. Un buen día decide romper con su amante e iniciar una nueva vida como mujer casada. Para ello, necesitará encontrar el marido ideal. Su objetivo será Edmon, abogado parisino que reúne todas las condiciones para proporcionar a Sabine una buena boda. Ahora, sólo falta conquistarlo, empresa a la que la joven se lanza con todos los recursos a su alcance.

23,15, ULTIMAS PREGUNTAS

23,45, JAZZ ENTRE AMIGOS

00,45, DESPEDIDA Y CIERRE



MARTES

4

ABRIL

**PRIMERA CADENA**

7,45, CARTA DE AJUSTE

7,59, APERTURA

8,00, BUENOS DIAS

8,30, TELEDIARIO MATINAL

9,00, POR LA MAÑANA

— CUNA DE LOBOS

«Episodio n.º 130»

José Carlos no ha quedado del todo convencido con las explicaciones de Leonora acerca de la mujer a quien robaron su hijo, y toma la decisión de entrar en contacto con Elena Cifuentes.

— MEDICOS EN VUELO

13,00, JOHNNY QUEST

13,30, TRES X CUATRO

14,30, INFORMATIVOS TERRITORIALES

14,55, CONEXION CON LA PROGRAMACION NACIONAL

15,00, TELEDIARIO

15,35, MOUNT ROYAL

16,30, POR LA TARDE

17,55, AVANCE TELEDIARIO

18,00, LOS MUNDOS DE YUPI

18,30, EL MISTERIO DE LA FLOR MAGICA

19,00, JUAN EL LARGO

19,30, ENTRE LINEAS

20,00, CASA DE LOCOS

Intérpretes: Paxton Whi-

thead, Linda Thorson, Phil Morris, Bob Fraser, Dyana Ortelli.

20,30, TELEDIARIO

21,00, EL TIEMPO

21,15, TARIRO TARIRO

Serie de humor protagonizada por el grupo «La Trinca», en la que se alternarán «sketches» y números musicales, con una entrevista a un personaje de actualidad.

22,20, SESION DE NOCHE

Ciclo ROBERT REDFORD

«Las aventuras de Jeremías Johnson»

Intérpretes: Robert Redford, Will Geer, Allyn McGuire, John Albee, Charles Tyner, Delle Bolton, Joaquín Martínez.

Jeremías Johnson vive feliz en las Montañas Rocosas. Reparte su tiempo entre la caza, la pesca y el comercio con las tribus indias. Ha recogido a un chiquillo superviviente de la emboscada en que murió su familia. Ahora, Jeremías va a casarse con Cisne, la hija de un jefe indio y, para ellos, construye una hermosa cabaña.

00,15, TELEDIARIO

00,35, TELEDEPORTE

00,50, TESTIMONIO

00,55, LA NOCHE

02,00, FILMOTECA DEL MARTES

«Victor y Victoria»

Intérpretes: Renate Muller, Hermann Thimig, Wilde Hildebrand, Adolf Wohlbruck, Fritz Odemar, Friedel Pisseta.

Víctor Hempel es un gran actor dramático con una impresionante lista de actuaciones fracasadas y Susanne Lohr es una joven cantante de ópera que no consigue debutar nun-

ca. Cuando los dos se encuentran en una agencia de colocaciones, deciden unir sus esfuerzos para triunfar en el mundo artístico. A Víctor se le ocurre una idea genial: Susanne se fingirá un hombre que actúa en cabarets vestido de mujer.

03,40, DESPEDIDA Y CIERRE

**SEGUNDA CADENA**

12,45, CARTA DE AJUSTE

12,59, APERTURA

13,00, PROGRAMACION CENTROS TERRITORIALES

14,30, INFORMATIVOS TERRITORIALES

15,00, TELEDIARIO

15,30, MUSEOS DEL MUNDO

16,30, CABALLO VIEJO

Reencarnación y Aniceto vier-ten su pócima en la cerveza de Epifanio, pero Santiago se da cuenta y cambia los vasos. La cerveza se la toma Reencarnación y las consecuencias son totalmente cómicas. Nora, presionada por Natalia, le acaba confesando su amor por Epifanio.

17,30, BALONCESTO

Programa especial que incluye la retransmisión de las dos semifinales que, correspondientes a la Copa de Europa, se celebrarán en Munich (R. F. de Alemania), con el siguiente horario: Primera semifinal, 17,55-19,30. Segunda semifinal, 19,55-21,30.

21,35, EL NUEVO ESPECTADOR

22,35, TENDIDO CERO

23,05, SUPLEMENTOS-4

23,35, LA BUENA MUSICA

00,35, DESPEDIDA Y CIERRE

**MIERCOLES**

**5**

**ABRIL**

**PRIMERA CADENA**

7,45, CARTA DE AJUSTE

7,59, APERTURA

8,00, BUENOS DIAS

8,30, TELEDIARIO MATINAL

9,00, POR LA MAÑANA

— **CUNA DE LOBOS**

«Episodio n.º 131»

José Carlos no obtiene de Elena la información que busca, pero un encuentro casual con el padre Montalvo puede hacerle llegar a la verdad que posee el sacerdote, aunque haya sido recibida en confesión.

— **MEDICOS EN VUELO**

13,00, PUNKY BREWSTER

13,30, TRES X CUATRO

14,30, INFORMATIVOS TERRITORIALES

14,55, CONEXION CON LA PROGRAMACION NACIONAL

15,00, TELEDIARIO

15,35, MOUNT ROYAL

16,30, POR LA TARDE

17,55, AVANCE TELEDIARIO

18,00, LOS MUNDOS DE YUPI

18,30, HISTORIAS DE AQUI Y DE ALLA

19,00, EL CUENTA CUENTOS

19,30, HABLANDO CLARO

20,00, THROB

Intérpretes: Diana Canova, Jonathan Prince, Maryedith Burrell, Jane Leeves, Paul Walker.

20,30, TELEDIARIO

21,00, EL TIEMPO

21,15, MIGUEL SERVET

«Episodio n.º 6»

Intérpretes: Juanjo Puigcorbé, José Luis Pellicena, José Soriano, Patrick Bauchau, Jacques Sernas, Magui Mira, Mercedes Sampietro, Quique San Francisco.

Arnoullet, un editor que se ha instalado en Viena, publica clandestinamente la obra de Servet. Un ejemplar del libro llega a Calvino quien, considerándolo como un ataque personal a sus doctrinas, denuncia a Servet a las autoridades de la Inquisición. La máquina de la justicia se pone en marcha. Se descubre la imprenta y los ejemplares y se detiene a Servet. Se le encierra, pero todavía con ciertos miramientos, pues ha sido persona importante en el lugar durante años. Con alguna ayuda Servet logra escapar. La Inquisición, sin embargo, no detiene el proceso y poco después levanta su cadalso para colgar en efígie al hereje y quemar su cadáver y su obra.

22,25, CANCION TRISTE DE HILL STREET

23,25, HISTORIAS DE MUSIC HALL

00,25, TELEDIARIO

00,45, TELEDEPORTE

01,00, LA NOCHE

02,00, REPOSICIONES TVE

«El abismo negro»

Intérpretes: Maximilian Schell,

Robert Foster, Anthony Perkins, Ernest Borgnine.

La nave espacial «Signus» llega hasta las proximidades de un agujero negro (fase final de una estrella de gran masa, colapsada sobre sí misma por efecto de su propia gravedad). El doctor Reinhardt, jefe de la expedición, toma la decisión de lanzarse a explorarlo, desobedeciendo la orden de regresar a la Tierra. Otra nave, que sigue los pasos del «Signus», se verá arrastrada a esta aventura.

03,30, DESPEDIDA Y CIERRE

**SEGUNDA CADENA**

12,45, CARTA DE AJUSTE

12,59, APERTURA

13,00, PROGRAMACION CENTROS TERRITORIALES

14,30, INFORMATIVOS TERRITORIALES

15,00, FUTBOL

Semifinal Copa de Europa. Partido de ida: Steaua (Rumania)-Galatasaray (Turquía), desde Bucarest. En directo.

17,00, CABALLO VIEJO

Yadira vuelve de su viaje con un cargamento de artículos para vender en el salón NN. Su intención es comprometer a Nora, porque los artículos son de contrabando.

17,45, UN AÑO EN LA VIDA

18,35, LA HISTORIETA

19,25, SECUENCIAS

20,25, VIA OLIMPICA

20,30, EUROPA EN JUEGO

23,30, LOCO DE REMATE

00,20, EL POETA EN SU VOZ

00,35, DESPEDIDA Y CIERRE

JUEVES

6

ABRIL

**PRIMERA CADENA**

7,45, CARTA DE AJUSTE

7,59, APERTURA

8,00, BUENOS DIAS

8,30, TELEDIARIO MATINAL

9,00, POR LA MAÑANA

— CUNA DE LOBOS

«Episodio n.º 132»

Vilma, a pesar de todos los anteriores diagnósticos negativos, nota síntomas de embazo y acude al médico para tratar de confirmarlos.

— MEDICOS EN VUELO

13,00, SCOOBY DOO

13,30, TRES X CUATRO

14,30, INFORMATIVOS TERRITORIALES

14,55, CONEXION CON LA PROGRAMACION NACIONAL

15,00, TELEDIARIO

15,35, MOUNT ROYAL

16,30, POR LA TARDE

17,55, AVANCE TELEDIARIO

18,00, LOS MUNDOS DE YUPI

18,30, POPPLES

19,00, SOPA DE GANSOS

19,30, CON LAS MANOS EN LA MASA

20,00, MADRE E HIJO

20,30, TELEDIARIO

21,00, EL TIEMPO

21,15, LUZ DE LUNA

22,15, PUNTO Y APARTE

23,45, A MEDIA VOZ

00,15, TELEDIARIO

00,35, TELEDEPORTE

00,50, LA NOCHE

02,00, PRODUCCION ESPAÑOLA

«Fulanita y sus menganos»

Intérpretes: Victoria Vera, Manuel Gómez Bur, Antonio Villar, Alberto Mendoza, Elisa Montes, Pedro Osinaga, Julia Gutiérrez Caba, Manuel Zarzo, Manuel Alexandre.

Basada en la famosa novela de Alvaro de Laiglesia. La fulana es Mapi, representante española en el Congreso Europeo de Prostitutas que se celebra en París. Sus menganos, los más pintorescos componentes de su variada clientela. Mapi luchará bravamente porque España quede integrada en el Mercado Común del sexo de alquiler.

03,35, DESPEDIDA Y CIERRE

**SEGUNDA CADENA**

12,45, CARTA DE AJUSTE

12,59, APERTURA

13,00, PROGRAMACION CENTROS TERRITORIALES

14,30, INFORMATIVOS TERRITORIALES

15,00, TELEDIARIO

15,30, MUSEOS DEL MUNDO

16,30, CABALLO VIEJO

El salón NN se llena a diario con la presencia de la atractiva Nora que se encuentra triste y cansada. Se suceden los desfiles de modelos y la mala

reputación acerca de la abatida Nora. Epifanio es tachado de cobarde por Reencarnación Vargas, llamándole Epifanio del Cristo, y tramando un terrible plan contra él.

17,15, PRIMERA FUNCION

«Historia de un adulterio»

Intérpretes: Fernando Cebrián, Paloma Pagés, Silvia Vivó, Antonio Fuertes, Valeriano Andrés, Cristina de Leza, Roberto Peña.

Un hombre rico y poderoso, cuya amante es la mujer de su mejor amigo, recapacita sobre su vida y decide cambiarla por completo. Esta decisión provocará una crisis en sus amigos más íntimos.

19,00, EUROCCOP

Tras el hallazgo en el río Rin de un cadáver sin indentificar, el comisario Brodbeck inicia unas pesquisas que le conducen a un trágico descubrimiento. Una clínica ilegal trafica con órganos humanos.

19,55, BALONCESTO

21,35, SUPLEMENTOS-4

22,10, JUEVES CINE

«Dersu Uzala»

Intérpretes: Maxime Mounzoulik, Youri Solomine.

En 1902, un destacamento ruso, al mando del capitán Vladimir Arseniev realiza trabajos topográficos cerca de la frontera con China; la tarea es difícil por la naturaleza del terreno, lleno de bosques casi inaccesibles. Tendrán la fortuna de conocer a Dersu Uzala, anciano mogol y solitario cazador, que se prestará a servir de guía a la expedición. Pronto Uzala y Arseniev se encontrarán unidos por una entrañable amistad.

00,30, METROPOLIS

01,00, GOLF

03,00, DESPEDIDA Y CIERRE

VIERNES

7

ABRIL

**PRIMERA CADENA**

7,45, CARTA DE AJUSTE

7,59, APERTURA

8,00, BUENOS DIAS

8,30, TELEDIARIO  
MATINAL

9,00, POR LA MAÑANA

— CUNA DE LOBOS

«Episodio n.º 133»

Berta se ha convertido en la clave para desentrañar todo el misterio. Tanto la Policía como doña Catalina lo saben perfectamente y ahora se establece una dramática carrera entre ambos bandos.

— MEDICOS EN VUELO

13,00, LOS PEQUEÑOS  
PICAPIEDRA

13,30, TRES X CUATRO

14,30, INFORMATIVOS  
TERRITORIALES

14,55, CONEXION  
CON LA PROGRAMACION  
NACIONAL

15,00, TELEDIARIO

15,35, MOUNT ROYAL

16,30, POR LA TARDE

17,55, AVANCE TELEDIARIO

18,00, LOS MUNDOS DE YUPI

18,30, LA LINTERNA  
MAGICA

19,30, ALQUIBLA

«Ver sin ser vista:  
La mujer en el Islam»

La situación de inferioridad establecida por el corpus doctrinal islámico no ofrece dudas. Los obstáculos que se oponen a una revisión de las leyes que conceden al marido el derecho de repudiar y de impedir que su esposa trabaje, viaje al extranjero o salga de su casa cuando le apetezca, son denunciados hoy por las fuerzas democráticas y movimientos cívicos de mujeres del mundo islámico. La visibilidad, dicen muchas mujeres árabes, no es necesariamente un signo de superioridad. Ver sin ser vistas, hablar y discutir sin ser oídas es el privilegio de las mujeres musulmanas, la fuerza de su debilidad.

20,00, VIVE COMO QUIERAS

20,30, TELEDIARIO

21,00, EL TIEMPO

21,15, EN FAMILIA

22,25, VIERNES CINE

«La casa de  
Bernarda Alba»

Intérpretes: Irene Gutiérrez Caba, Ana Belén, Florinda Chico, Enriqueta Carballeira, Vicky Peña, Aurora Pastor, Rosaria Garica Ortega, Mercedes Lezcano, Pilar Puchol, Paula Borrell.

Bernarda, que a su muerte de su segundo marido se queda al cuidado de cinco hijas, somete a éstas a una tal disciplina, que es, en realidad, un enterramiento en vida. La aparición de un hombre —Pepe el Romano—, que pretende a Angustias, la mayor, mientras mantiene relaciones íntimas con Adela, la menor, conduce a este grupo de «mujeres sin hombre» a la tragedia.

00,25, TELEDIARIO

00,45, TELEDEPORTE

01,00, LA NOCHE

02,00, LARGOMETRAJE

«Las esposas»

Intérpretes: Anne Marie Ottersen, Karja Medboe, Froydis Armand, Noste Schwab.

Tres mujeres se reúnen para celebrar el décimo aniversario de la finalización de sus estudios. Inevitablemente, van surgiendo las comparaciones entre aquella época de libertad y la actual, llena de preocupaciones. Como consecuencia, consideran la posibilidad de abrir un paréntesis en la monotonía de hoy y tratar de recuperar la alegría y despreocupación de entonces, aunque, para ello, tengan que pasar por encima de algunas convenciones sociales.

**SEGUNDA CADENA**

12,45, CARTA DE AJUSTE

12,59, APERTURA

13,00, PROGRAMACION  
CENTROS  
TERRITORIALES

14,30, INFORMATIVOS  
TERRITORIALES

15,00, TENIS

20,25, CONCIERTO DE LA ORQUESTA Y CORO DE RTVE

Retransmisión en directo desde el Teatro Monumental de Madrid, del concierto que, bajo la dirección del maestro David Parry, ofrecerá la Orquesta y Coro de RTVE. Interpreta: «Concerto Grosso», de J. Cervelló. «A wind of winter», de A. Benjamín. «Misa de Santa Cecilia», Ch. Gounod. Solistas: Gwendolyn Bradley (soprano), Paul Nilon (tenor) y Boaz Senator (bajo).

22,15, GOLF

00,00, CERCA  
DE LAS ESTRELLAS

02,30, DESPEDIDA Y CIERRE

**SABADO**

**8**

**ABRIL**

**PRIMERA CADENA**

**PROGRAMACION DE MADRUGADA**

- 03,25, DOCUMENTOS TV
- 04,25, CORRUPCION EN MIAMI
- 05,15, LA BUENA MUSICA
- 06,25, DE PELICULA
- 07,25, LARGOMETRAJE

**«Lincoln en Illinois»**

Intérpretes: Raymond Massey, Ruth Gordon, Gene Lockhart, Mary Howard, Dorothy Tree, Mnor Watson, Alan Baxter.

Abraham Lincoln tuvo su primer contacto con la política en Nueva Salem, como secretario de una Junta Electoral. Era entonces el encargado del correo y regentaba una modesta tienda de ultramarinos. Elegido diputado, se trasladó a Springfield, donde ejerce la abogacía. Conoce a Mary Todd, la que será su esposa. Congresista por Illinois, comienza su larga lucha por la abolición de la esclavitud, que culminará en la Guerra Civil, con Lincoln ya en la Casa Blanca.

**PROGRAMACION MATINAL**

- 09,10, LA ROSA AMARILLA
- 10,00, CAJON DESASTRE
- 13,15, LOTERIA
- 13,30, SUPLEMENTOS-4
- 14,30, 48 HORAS
- 15,30, EL TIEMPO

15,35, FERDY

16,05, PRIMERA SESION

**«Tambores lejanos»**

Intérpretes: Gary Cooper, Mari Aldon, Richard Webb, Ray Teal.

El capitán Wyatt marcha al frente de cuarenta hombres con la misión de destruir un fuerte ocupado por renegados; es preciso controlar el territorio de Florida, lleno de selvas y pantanos. El mayor peligro vendrá por parte de los seminolas, bravos guerreros que acosarán, implacablemente, a Wyatt y su grupo.

17,55, ROCKOPOP

19,30, OTROS PUEBLOS

**«Oración de relativo»**

En este último programa de la serie se ha querido repasar, con imágenes inéditas, todos esos aspectos sociales y culturales de otros pueblos sólo comprensibles e interpretables en el contexto de la sociedad en que se encuentran. Pero al mismo tiempo se pretende elevar una oración beligerante contra los males del etnocentrismo y sus secuelas, como el racismo. Con la intervención del antropólogo Claude Lévi-Strauss, desde París, desfilarán los últimos indígenas y los próximos indigentes de este mundo.

20,30, 48 HORAS

21,05, INFORME SEMANAL

22,20, SABADO NOCHE

23,20, NAPOLEON Y JOSEFINA

**«Episodio n.º 1»**

Intérpretes: Armand Assante, Jacqueline Bisset, Stephanie Bechan, John Vickery, Anthony Perkins.

París, 1794. Las ejecuciones

se suceden sin descanso. Josephine de Beauharnais, viuda de un aristócrata y sus dos hijos, Eugene de doce años y Hortense de diez, cuando esperan ser conducidos a la guillotina, reciben la noticia de la detención de Robespierre, y son puestos en libertad. Bussiére, de gran influencia política, les toma bajo su protección.

00,10, AVANCE 48 HORAS

**SEGUNDA CADENA**

13,15, CARTA DE AJUSTE

13,29, APERTURA Y PRESENTACION

13,30, OBJETIVO-92

15,00, ESTADIO-2

Grand National, desde el Hipódromo de Aintree. Tenis: Copa Davis, segunda ronda, dobles, desde Split (Yugoslavia). Baloncesto: Caja Ronda-Cai de Zaragoza, en directo desde el Pabellón Municipal de Málaga.

22,00, DE TOROS

22,30, HEIMAT, NUESTRA TIERRA

**«Episodio n.º 15»**

María ha muerto. Esta noticia le llega a Hermann durante la noche del entierro en Munich. Grandes nubarrones hacen su aparición y el cortejo fúnebre, sin Hermann, se pone rápidamente en movimiento. Cuando estalla la tormenta, éste acaba de llegar al pueblo y se para ante un ataúd que se encuentra en medio de la calle bajo la lluvia.

23,20, EQUINOCCIO

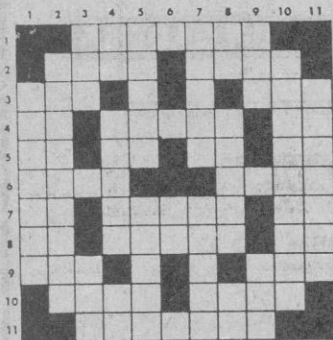
00,15, DIALOGOS CON LA MUSICA

00,45, ESTADIO-2

08,45, DESPEDIDA Y CIERRE

# TIEMPO LIBRE

## CRUCIGRAMA



**HORIZONTALES:** 1: Persona encargada por el testador o por el juez de cumplir la última voluntad y custodiar los bienes del finado. 2: Porción de tierra rodeada de agua por todas partes. Pringue. 3: Nombre de mujer. Dueña. 4: Consonante repetida. Cierta mes del año (PI). Consonante repetida. 5: Al revés terminación de infinitivo. Existe. Nota musical. Terminación de infinitivo. 6: Dios de los antiguos egipcios. Al revés, Persia. 7: Letras de «cisma». Famosa obra de Shakespeare. Nombre de letra. 8: Al revés, en-

trega. Isla griega. Carta de la baraja. 9: Nivel. Acudiré. 10: Hablé. Al revés, que no cree en Dios (femenino). 11: Uno de los registros del órgano, así llamado porque imita la voz de un hombre gangoso.

**VERTICALES:** 1: Arrimarse una embarcación a tierra o a otra embarcación. 2: Parte personalísima, en general reservada, de asuntos, aficciones, etc. de un sujeto o de una familia. 3: Agarradero. Preposición. 4: Consonante repetida. Comparativo de pequeño. Onomatopeya de la risa. 5: Fruto de ciertas plantas que contienen semillas rodeadas de pulpa (PI). Agarres. 6: Al revés, preposición. 7: Figura geométrica (PI). Recipiente donde se pisa la uva para obtener el mosto. 8: Preposición. Destino (PI). Al revés, preposición. 9: Anuda. Terminación de diminutivo. 10: Suspender, paralizar (dícese especialmente de los sentidos y potencias del alma). 11: Descubriese o hiciese patente lo que estaba cerrado u oculto.

## FRASES CELEBRES

**Necio es y muy necio el que, descubriendo un secreto a otro, le pide encarecidamente que le calle.**

Cervantes. Trabajos de Persiles y Segismunda, Libro II capítulo V.

**Hay que perdonarse mucho a sí mismo para ir acostumbrándose a perdonar mucho a los demás.**

Anatole France, Pedrin capítulo XXXIV.

**Los niños son como quieren que sean aquéllos que los aman; es un don de la naturaleza que pierden al crecer.**

Paul de Kock. El hombre de los tres calzones, capítulo XII.

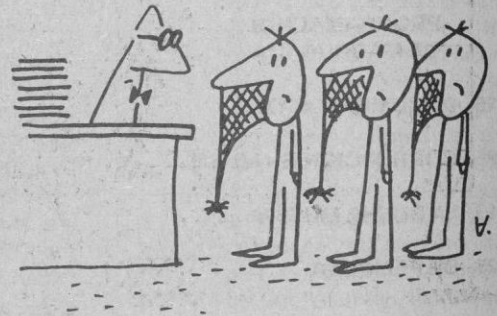
**No hay nada más difícil que saber cuándo debe reírse y de lo que se debe reír.**

Benavente. El demonio fue antes ángel, acto I, frase final de la escena III, en labios del marqués de Castro Osorio.

## UMOR sin ACHE

Diálogos en la cola del paro

### LOS F-18



**FUNCIONARIO.**— Nombre.

**PARADO.**— Agapito Orozco Tabladillo.

**FUNCIONARIO.**— Está usted de suerte, amigo.

**PARADO (aburrido).**— No me diga, que se me caen las ligas.

**FUNCIONARIO.**— Sí le digo, amigo parado. Está usted de suerte porque le ha salido un trabajo tela.

**PARADO.**— ¿Será posible tanta dicha? ¡Gracias, Santa Rita de Casia! Y dígame, ¿de qué trabajo se trata?

**FUNCIONARIO.**— Desde mañana pilotará usted uno de los aviones F-18 que el gobierno ha comprado para la defensa de la patria.

**PARADO (estupefacto).**— ¿Cómo?

**FUNCIONARIO.**— Comprendo que se haya quedado usted de piedra ante tanta suerte. Es usted un hombre afortunado, de modo que ¡Hale, a la base!

**PARADO.**— Pe... pero... pero, ¿es en serio? ¡Si yo no he pilotado un avión en mi vida!

**FUNCIONARIO.**— ¿Y qué ha estado haciendo durante los dos años que lleva parado? El vago, ¿verdad?. Dígame, ¿para qué le ha estado pagando la Administración durante todo este tiempo el subsidio de desempleo? Pues se lo voy a decir yo: para que ustedes, los parados, se formen y se reciclen. Por si no lo sabe le voy a informar de que nuestro ministerio de defensa tiene un grave problema con estos aviones F-18: ha comprado 78 aviones y ahora resulta que no tiene pilotos suficientes porque todos se quieren marchar a la aviación civil. ¿Se da cuenta? ¡La patria se queda inermes!

**PARADO.**— ¿Inermes?

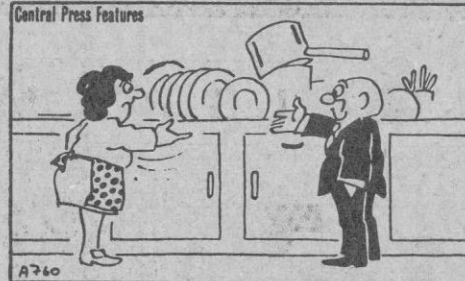
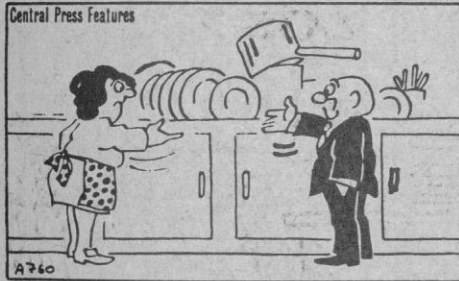
**FUNCIONARIO.**— Inermes e inane. De modo que ya sabe lo que tiene que hacer. Además, le van a pagar a usted 400.000 pesetas al mes.

**PARADO.**— ¡Por ese dinero me estrello ahora mismo! (se va corriendo y contentísimo a la base).

ALAMEDO DEL PARRAL Y DIEZ

# LOS SIETE ERRORES

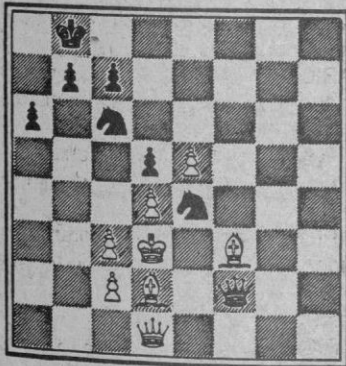
Al copiar el dibujo, el autor cometió siete errores. ¿Sería Vd. capaz de descubrirlos?



## Problemas de ajedrez

NEGRAS

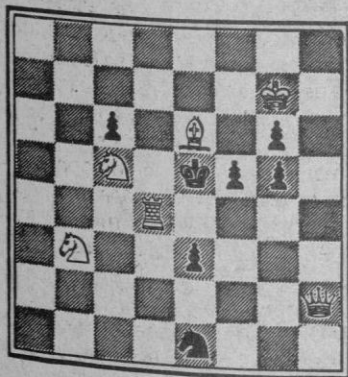
Por HARRY SMITH



BLANCAS

Juegan negras y dan mate en dos.

NEGRAS



BLANCAS

Juegan blancas y dan mate en dos. Cómo?

## PROBLEMA DE LOGICA

	Izquierda		Derecha
NOMBRE			
COLOR VESTIDO			
BOCADILLO			
BEBIDA			

Cuatro amigas van de excursión con el colegio y comen en el campo. Con los datos que le damos a continuación, y si los mecanismos de su lógica funcionan bien, tendrá que deducir la colocación en las correspondientes casillas del nombre de cada una de ellas, el orden en el que se hallan sentadas, el color de su vestido, el bocadillo que come y la bebida que toma.

- 1.- La del vestido rosa come un bocadillo de lomo.
- 2.- La de la izquierda del todo lleva un vestido blanco.
- 3.- Isabel bebe limonada.
- 4.- La del bocadillo de tortilla se halla sentada inmediatamente a la izquierda de la del vestido rosa.
- 5.- La del vestido azul bebe leche y se halla sentada inmediatamente a la derecha de la del vestido verde.
- 6.- María está sentada inmediatamente a la derecha de la del bocadillo de queso.
- 7.- Dora es la de la derecha del todo y su bocadillo no es de jamón.
- 8.- La del bocadillo de queso no bebe cocacola.
- 9.- La que bebe naranjada no lleva un vestido blanco.
- 10.- Andrea bebe cocacola.
- 11.- Isabel se halla sentada inmediatamente a la derecha de la del bocadillo de jamón.

# HOROSCOPO

PARA LA SEMANA DEL 2 AL 8 DE ABRIL

<p><b>ARIES ( 21 marzo a 20 abril)</b></p> 		<p>SALUD E TRABAJO B DINERO M AMOR R</p>
<p><b>TAURO (21 abril a 20 mayo)</b></p> 		<p>SALUD B TRABAJO R DINERO B AMOR B</p>
<p><b>GEMINIS (21 mayo a 20 junio)</b></p> 		<p>SALUD M TRABAJO R DINERO E AMOR M</p>
<p><b>CANCER (21 junio a 21 julio)</b></p> 		<p>SALUD R TRABAJO B DINERO B AMOR R</p>
<p><b>LEO (22 julio a 21 agosto)</b></p> 		<p>SALUD B TRABAJO E DINERO M AMOR B</p>
<p><b>VIRGO (22 agosto a 22 sept.)</b></p> 		<p>SALUD E TRABAJO E DINERO B AMOR R</p>

<p><b>LIBRA (23 sept. a 22 oct.)</b></p> 		<p>SALUD B TRABAJO R DINERO B AMOR P</p>
<p><b>ESCORPION (23 oct. a 22 nov.)</b></p> 		<p>SALUD B TRABAJO E DINERO M AMOR R</p>
<p><b>SAGITARIO (23 nov. a 20 Dic.)</b></p> 		<p>SALUD R TRABAJO B DINERO B AMOR M</p>
<p><b>CAPRICORNIO (21 Dic. a 19 En)</b></p> 		<p>SALUD B TRABAJO E DINERO M AMOR B</p>
<p><b>ACUARIO (20 En. a 18 Feb.)</b></p> 		<p>SALUD P TRABAJO R DINERO E AMOR E</p>
<p><b>PISCIS (19 Feb. a 20 marzo)</b></p> 		<p>SALUD E TRABAJO M DINERO B AMOR B</p>

### CLAVE DE SIGNOS

E = Excelente. - B = Bueno. - R = Regular. - M = Malo. - P = Pésimo.

## SOLUCIONES A TIEMPO LIBRE

### PROBLEMA DE LOGICA

Nombre: Andrea, Isabel, María, Dora.  
Color vestido: Blanco, verde, azul, rosa.  
Bocadillo: Jamón, queso, tortilla, lomo.  
Bebida: CocaCola, limonada, leche, naranjada.

### SIETE ERRORES

Cazo  
Tirador  
Plato  
Flequillo  
Pierna  
Lazo  
Trayectoria  
mano

### PROBLEMA DE AJEDREZ

1. .... CxP+  
2. PxC, C4A mate

1. RBA, Juegan negras  
2. D8T mate

### CRUCIGRAMA

HORIZONTALES: 1: Albacea. 2: Isla. Unte. 3: Ana. Ama. 4: TT. Mayos. BB. 5: rl. Es. Si. Ar. 6: Amón. nárl. 7: Ci. Otelo. Ge. 8: aD. Rodas. As. 9: Ras. Iré. 10: Dije. aetA. 11: Nasardo.  
VERTICALES: 1: Atracar. 2: Intimidad. 3: Asa. Sin. 4: LL. Menor. Ja. 5: Bayas. Tomes. 6: eD. 7: Cubos. Lagar. 8: En. Sinos. eD. 9: Ata. lto. 10: Embargara. 11: Abriese.