

# Fin de Semana

## Iberpiel, una excepcional muestra de la marroquinería española

IBERPIEL es una muestra de la creatividad y de las tendencias de la marroquinería española —escaparate, por tanto, de la producción de este sector manufacturero— a la que concurren compradores y estilistas nacionales, así como compradores de Europa, Estados Unidos, Japón y de otros países de diversos continentes. IBERPIEL acaba de celebrarse en el recinto de la Feria del Campo, de Madrid. Se han efectuado importantes contrataciones y pedidos, por lo que la feria ha sido absolutamente provechosa.

### CADA AÑO MAS

IBERPIEL nació en el año 1970 por iniciativa de un grupo de industriales del sector manufacturero de la piel, quienes consideraron conveniente reunirse para realizar una muestra monográfica en la que poder exhibir toda su oferta. A lo largo de los casi veinte años de andadura, IBERPIEL ha crecido en prestigio y en participación de expositores. Además, los artículos de marroquinería se han convertido en objetos de uso cotidiano. La marroquinería ya no se vende exclusivamente en una serie de comercios especializados, sino que también se ofrece en

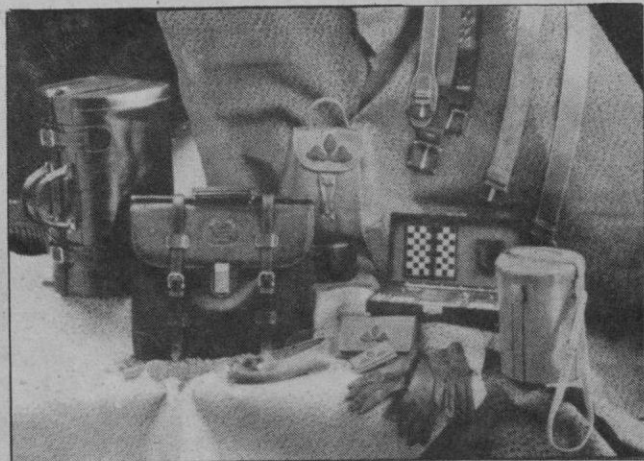
tiendas de ropa y en «boutiques», donde se puede encontrar cinturones, carteras, bolsos y un largo etcétera. Es decir, se ha hecho una ampliación del sector de oferta.

Por otra parte, IBERPIEL es el único certamen en el que concurren representacio-

nería y los cinturones, así como la confección de prendas de ante y napa.

Otro sector importante lo forman los artículos de viaje, campo, playa y deportes, los portadocumentos, artículos de colegial y bolsos en general. Los guantes también tie-

tidos, tanto de pieles nacionales como exóticas —excepto la piel de peletería—; los plásticos y lonas especiales, que se utilizan también para bolsos, artículos de viaje; las fornituras y los complementos para las industrias manufactureras en general, así como la maquinaria especializada.



nes de los distintos grupos de oferta: bolsos de señora —en sus distintas modalidades de sport, de vestir, y de noche— en toda clase de pieles, de plásticos, de tejidos, etc.; marroquinería en general, estuchería, artículos de regalo, para la decoración en piel, la encuadernación, el cuero repujado, la guarnicio-

nen su representación, tanto de sport como de vestir y trabajo. Los paraguas, que, aún cuando no sean algo estrictamente ligado a la marroquinería, es ya tradicional su presentación y oferta conjuntamente con los artículos marroquineros. Y, por último, vienen las industrias conexas, con toda la oferta de cur-

### PEQUEÑAS Y MEDIANAS EMPRESAS

El sector marroquinerero en España, dado el carácter fundamental artesanal de su producción, está constituido por pequeñas y medianas empresas, con un personal fijo empleado del orden de los 11.300 puestos de trabajo, y con un valor de la producción de 55.000 millones de pesetas. (Estamos hablando de datos estimados del año 1987). Estas cifras se refieren estrictamente al sector, al que se agregarían a los correspondientes a las industrias básicas y complementarias (curtidos, plásticos, lonas y tejidos, fornituras, etc.)

### GUANTES

La próxima temporada trae colores pastel, rosa, amarillo y beige, para bolsos y guantes.

Los guantes serán perfora-

## EL ADELANTADO DE SEGOVIA

Sábado 19 de noviembre de 1988  
Año LXXXVIII.—Núm. 27.012

D.L. SG 7-1958

Director:  
Pablo Martín Cantalejo

PROGRAMA DE TVE

Del 20 al 26 de noviembre

# IBERPIEL...

dos y de colores contrastados. Como es temporada en que se llevan por capricho, los colores y modelos deben ser llamativos.

## BOLSOS

Tendencia a volver a los años 50/60. Rectangulares y simétricos. Como el pasado invierno serán rígidos y no muy grandes en un colorido pastel y blanco. Predominan los tonos pastel, el blanco y el negro. Manilla corta. Comienzan a verse los bolsos de boquilla.

## ARTICULOS DE VIAJE

**Materiales:** Hasta ahora se venían haciendo en materiales plásticos, con grabados imitando piel.

Continuarán haciéndose plastificados, imitando tejidos estampados.

— Nylon estampado y PVC estampado.

— Tejido de «jaquard».

**Líneas:** Maleta tradicional (es muy difícil variar su forma) que se complementa con los bolsos de viaje. Como novedad destacada vuelve el «fin de semana» en lugar de la bolsa de mano.

**Colorido:** Hasta ahora se ha venido utilizando el cuero gris y negro. Se ha dejado de utilizar el gris y se intenta dejar el negro, pero es muy difícil. El artículo de viaje siempre tiene que ser oscuro.

— Negros disfrazados: fondo negro con aplicaciones en gris, marrones y corintos.

— Se utiliza toda la gama de marrones.

— Gris y negro mezclados.

— Continúan los cuadros (galés y escocés).

## CONFECCION

— Piel afelpada, sin olvidar las napadas.

— Sencillez, marcando silueta.

— Colores: gama marrones, tocando verdes y burdeos, sin olvidar el negro.

## CINTURONES-MUJER

**Piel:** Ante, Nobuk, Piel naturales crispadas y engrasadas.

**Colores:** La cálida gama de tierras que va desde el marrón oscuro al ocre. El verde caza y diferentes rojos.

**Anchos:** Tendencia hacia cinturones más estrechos en las líneas de sport debido a la vuelta de la mujer al pantalón.

Permanecen los anchos para las mujeres más clásicas en el vestir.

**Diseños:** Cinturón con forma, marcando la cintura, Motivos prensados, rematados con sencillos detalles metálicos.

Cinturones realizados en pieles superpuestas combinando tonos de piel.

Cinturones en los que juegan un papel muy importante los respuntes, siendo el único motivo que decora la tira.

Hebillas totalmente forradas en piel con diseños atractivos en sus formas: cabezas de animales, etc.

Adornos metálicos incrustados en la piel.

Acabado oro en las hebillas para romper con la sobriedad de las pieles.

## CINTURONES-HOMBRE

**Piel:** Ante, Nobuk, piel naturales crispadas y engrasadas.

**Colores:** Toda la gama de tierras desde el marrón oscuro al ocre, con toda una gama de verdes: verde caza, verde bosque, etc.

**Anchos:** Totalmente asentado el ancho 30 mm., produciéndose el ancho 35 mm. para los modelos más vanguardistas.

**Diseños:** Cinturones en los que el diseño está reflejado en los respuntes en contraste con el color de la piel.

Adornos metálicos color plata, rematando originales chapones en piel.

Motivos prensados a mano realizados con pieles nobles.

Hebillas sobrias, gruesas, fuertes. Sport. Con fuerza el color plata en los herrajes.

# Cómplice eficaz de su belleza

Un producto moderno y dinámico es el Serum Vitalisant, de Yves Saint Laurent, que responde a las múltiples exigencias de la mujer actual, cualquiera que sea su edad.

**En tratamiento intensivo de 15 días**, mañana y noche:

— Combinado con su producto de tratamiento habitual para una revitalización en profundidad.

— En las zonas especiales frágiles como el contorno de ojos o labios, para atenuar las pequeñas arrugas de expresión.

— En cuanto aparecen en el rostro los primeros signos de deshidratación o de fatiga.

**Puntualmente:**

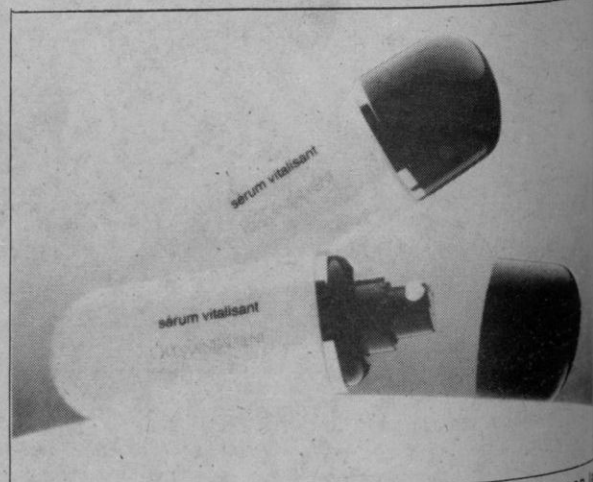
— Para el embellecimiento rápido antes de salir. Aplicado bajo el maquillaje, aumenta su transparencia y su duración.

— Después de la **masque double effet** para prolongar su efecto reconstituyente.

— Antes y después de la exposición al sol para asegurar una hidratación óptima y un bronceado más uniforme.

## UN MODO DE EMPLEO MUY SENCILLO

4 a 6 gotas bastan para la cara y el cuello. Su textura



fluida y ultrafina, penetra muy rápidamente. Se aplica con la punta de los dedos sobre todo el rostro, sin olvidar el contorno de los ojos. Proporciona un ligero efector tensor sin ninguna sensación de tirantez. También es muy apreciable que su discreto perfume es hipoalérgico.

Tras la aplicación del **Serum Vitalisant**, la piel queda más suave, confortable, aterciopelada. Recupera de inmediato un aspecto más liso y luminoso. Después de 15 días de uso regular, los tests muestran una mejoría de la hidratación celular. La hidratación ha sido reforzada. Las pequeñas arrugas se han atenuado. El rostro parece más joven.

## PRESENTACION MODERNA Y REFINADA

Su fino estuche blanco con tapón negro anillado en oro no se limita a ser bonito. Es además muy práctico y su tamaño reducido se adapta perfectamente al neceser de viaje, con una capacidad de 40 utilizaciones, gracias a su dosificador que destila el **Serum** gota a gota y preserva su eficacia.

# Nace Greco-Moda, un estilo peculiar del diseño en Castilla-La Mancha

Greco-Moda, denominación ésta bajo la que se identifica toda una política de mejoramiento del nivel del sector textil, piel y complementos. Por lo que parece, ha sonado la hora del tan añorado despegue definitivo en el siempre complicado y difícil mundo del diseño y la fabricación de moda.

Carlos Pérez Grueso, gerente del grupo, analiza las particularidades del mismo:

—¿Qué es Greco-Moda?

—Es la denominación de grupo formado por ocho empresarios de la tierra que se han asociado con una serie de diseñadores y juntos pretenden promocionar el nivel de este sector. Y he dicho promocionar cuando, en realidad, tendría que haber empleado la expresión poner en el lugar que le corresponde.

Y no hablo gratuitamente. No hay que olvidar que su facturación anual representa más de cinco mil millones de pesetas, cantidad que le coloca muy cerquita de las cotas alcanzadas por Galicia, Comunidad española que más se ha destacado en el sector en los últimos años. En otro orden de cosas, para dar idea de la importancia de Greco-Moda, baste significar que la mano de obra a la que ocupa supone, aproximadamente, el diez por ciento del total de trabajadores censados en Castilla-La Mancha. Si Ahora que estamos comenzando a despegar manejamos estas cifras, cuando el grupo crezca y se consolide, será un movimiento potentísimo y con un impacto tremendo.

—¿Qué hay detrás de todo esto? Es decir, se trata de un gesto político, de una movida artística, de una acción comercial...



—Yo diría que hay de todo un poco, porque los tres componentes existen. Sin embargo, quiero adelantar que Greco-Moda, después de estudiar las últimas tendencias en este sector, no va a significarse tanto por estar al frente de la llamada moda punta, aspecto éste siempre tenido en cuenta, como por su decidida atención a la parte co-

mercial. Esto, como rango diferenciador. Por tanto, Greco-Moda intenta conjugar de la mejor manera posible los intereses económicos de un grupo de empresarios que arriesgan su dinero, el potencial creativo que demuestran nuestros diseñadores de moda en sus realizaciones y un creciente interés general, incluido el político, porque el

DE LA SIERRA SEGOVIANA



**celese**

LECHE PASTEURIZADA  
LA LECHE MAS NATURAL

UN PRODUCTO SEGOVIANO  
AL SERVICIO DE SEGOVIA



sector rompa definitivamente las fronteras de la Comunidad de Castilla-La Mancha y trascienda no ya al resto del país, sino también fuera de España.

—¿Qué ofrece en definitiva, Greco-Moda?

—Calidad, imagen, seriedad y diseño son sus cuatro puntos cardinales. Manteniendo estos pilares conseguiremos que el resto de empresarios de la región se sume a la idea, momento en el que se habrá hecho realidad nuestro sueño dorado. A partir de ahí podremos acudir en condiciones muy especiales a ferias nacionales y extranjeras con todo lo que ello signi-

fica. Es este un proyecto muy ambicioso, que se ha iniciado con muy buen pie, ya que este grupo de empresarios tienen una mentalidad moderna y, como consecuencia, magnífica visión de futuro. Son conscientes de que los esfuerzos individuales no sirven ya para nada y que si sus metas están fijadas en salir fuera y triunfar, sólo podrán acceder por la vía de la integración y uniéndose bajo una sola idea, Greco-Moda, en un esfuerzo común.

Los ocho componentes de Greco-Moda son: Miguel Bellido, Dizuan, García-Chico, Saycor, Jance, Fuentescapala, Carlop, Ipesa.

## Moda para niños y jóvenes



Con el aroma de los primeros días nublados aparecen las prendas de abrigo. Las mangas bajan y los tejidos se convierten en cálidos y suaves envoltorios que nos pro-

tegerán de los vientos y los fríos.


Nada más difícil que, puestos a diseñar, hacerlo para los niños, con las añadiduras de funcionalidad, confort,

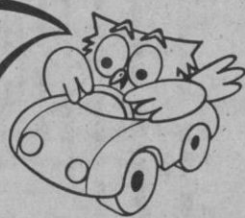


Dos ojos para toda la vida

Presteles atención y  
cada 2 años  
**REVISION**

Al volante la vista es la vida

 CAMPAÑA DE PROTECCION OCULAR ASOCIACION DE UTILIDAD PUBLICA



elegancia que toda prenda infantil requiere.

Desde el gabinete de diseño Román Benech, bajo la batuta de su diseñadora Carmen Colomina, se ha creado una moda que responde a las necesidades de un producto infantil y juvenil realmente adecuado a unas exigencias estéticas de primer orden para este invierno.

Para este invierno, las niñas de Román Benech, nos ofrecen un panorama rico en sugerencias. Dos líneas maestras sustentan el peso de la temporada: por un lado, un ambiente barroco, imaginativo, rico en sugerencias y algo sofisticado. Prendas cortas, con vuelo que airea la figura; cinturas marcadas, chaquetas bolero, volantes. Realizadas en materiales sugerentes (tafetanes, cachemires, sedas, rayones y cueros) con apliques de pasamanerías y bordados, optando por colores profundos (granates, verdes, marinos, rojos y negros). Los conjun-

tos Román Benech para el invierno 88-89, combinan la fantasía de los distintos estampados en un coordinado sinfín que avanza hacia nuevos horizontes.

Una segunda propuesta para las niñas y jóvenes que afrontarán los fríos con alegría, tienen sus raíces en un concepto sobrio y riguroso de la vestimenta. Las tradicionales ideas «formales» nunca han estado más de actualidad que en estos momentos, siempre bajo una nueva reinterpretación. Las siluetas estructuradas, rectilíneas, las faldas plisadas y rectas. Los detalles y pliegues sencillos, son las claves de este nuevo clasicismo. Colores oscuros con destellos de luz en claros y pasteles. Contrastes y bicolors (blanco-negro, gris-rosa) en tejidos de tradicional calidad como las viellas escocesas, los paños ingleses, las gabardinas, las sargas o las lanas, convertirán el invierno en una estación dura pero confortable.



## CIUDADANO NICO

¡GRACIAS! En 1982 iniciábamos caminos y comenzábamos a establecer diálogos y a expresar opiniones, mas siempre buscando el otro parecer que —en nuestra escucha permanente— nos ofreciese la voz común. Pero nunca, ni ayer en «Mis horas de mecedora», ni hoy junto a Nico, nos hemos apartado de una línea en la que nuestras censuras o elogios no sirvieran para corregir errores o para que las superaciones se continuaran y fuesen más pronunciadas y positivas, en favor del pueblo y en prosperidad de la nación.

Sabemos que no siempre hemos sido comprendidos, pero esto sólo demuestra que saber leer es fácil, pero no suficiente; lo importante, y aún más necesario, es interpretar lo que se deja escrito.

Pero en esta ocasión habré de decir que me siento satisfecho porque mis últimos comentarios sí parece que recibieron —de nuestros lectores— la contestación que el mensaje anotaba... Aún no hace muchos días que trasladábamos la llamada de auxilio en favor de unas «monjitas» que por carecer de «capilla», no disponían de un aposento digno para la Madre de Dios. Y si entonces os rogábamos que todos participásemos en una colaboración beneficiosa, hoy estoy obligado a tener que anunciar que **algo positivo** ya se ha conseguido. Aún no mucho, pero sí **un poco** que emociona. Y para que todos podáis seguir el curso de lo que ha ido aconteciendo, aquí os damos cuenta de las últimas noticias que «ellas» nos remiten: Adelantándonos su felicitación navideña, así ahora nos dicen: —«Este año, un recuerdo especial ante el Niño Dios, lleno de agradecimiento por su colaboración para que se haga realidad

nuestro deseo de hacer la iglesia. **Van llegando PEQUEÑOS DONATIVOS**, que tanto agradecemos a todos, pero todavía no suman lo suficiente para comenzar a construir. Que el Niño Dios os bendiga a todos». Y no dudamos que, **en esos todos**, incluyen a los segovianos que anónimamente, en silencio y sin presumir de su acción, pusieron un DONATIVO en sus manos.

Nos ha emocionado la buena noticia... Ha existido solidaridad y hemos de alegrarnos. Pero recordando —cuando escribimos este artículo— que nos encontramos en el domingo en que celebramos el día de la iglesia diocesana, prometamos hoy que deseamos ser socios en una empresa que aunque lejos de nuestra ciudad queda, es también parte de la Iglesia de Cristo y es una iglesia más de la Comunidad Cristiana española. Allí, en tierras valencianas, hay una Virgen de los Desamparados que agradecerá voluntades. No lo olvidemos. Y si con nuestra última llamada logramos que sigan llegando **MAS DONATIVOS** para construir una iglesia, y que al fin se unan a la ayuda los poderosos Bancos que no dejan de «regalar» millones de pesetas en absurdo concurso de televisión, **MAS MOTIVOS TENDREMOS PARA EMOCIONARNOS**.

Y para cerrar ya el caso, toma nota de la dirección que también tú, amigo Nico me solicitas: —MM. Agustinas de San José y Santa Tecla.- C/Partida del Realón, s/n. (Anexo de Correos 32) **PICASENT** (Valencia)

Enrique Garla



## CORREO FILATELICO

### LOS MATASELLOS ESPAÑOLES FUENTE INAGOTABLE DE SORPRESAS

En los pasados meses de enero y julio dimos a conocer a nuestros amables lectores la primicia de tres hallazgos sumamente interesantes como desconocidos hasta el momento: tres matasellos de rodillos de propaganda que, pese a los años transcurridos desde 1930, ninguna noticia se tenía de ellos. A nadie extraña pues que en esa tarea ingente por parte del coleccionista para dotar a la afición de obras de consulta donde la ayuda oficial brilla por su ausencia, la iniciativa privada supla con su entu-

de que la afirmación es correcta. Es más, haber logrado catalogar los matasellos especiales desde 1888 hasta nuestros días por el que suscribe, con la ayuda de otros entusiastas desde aquel lejano 1950, cuando iniciamos la quimérica idea de lograr nuestro propósito, logrando seis ediciones de la obra más completa que existe, pone de manifiesto nuestra pasión por el tema.

Nuestra inquietud no paró logrado tal empeño. Quisimos dar un nuevo paso, paso que nos ocupó veinte años,



**MURCIA-CIUDAD DE  
INVIERNO Y PRIMA-  
VERA - GRAN MUSEO  
DE SALCILLO - BE-  
LLOS PANORAMAS.**

siasmo la obligación que un Ente como el Correo español estimamos tiene de catalogar todo el material que le es propio en su desenvolvimiento diario.

Pero eso en España sería demasiado bonito: que el coleccionista recurriera a la fuente cuando necesitara información de cualquiera de los aspectos de nuestra historia postal. Recopilarla es tarea de los que la amamos y nuestros lectores tienen abundantes muestras a través de esta columna semanal

coronándolos con la primera edición conocida que recoge los matasellos de rodillo de propaganda utilizados por el Correo español a partir de 1900 hasta 1982. Recopilar un material despreciado y totalmente disperso y sin posibilidad de ayuda oficial alguna, justifica esos cuatro lustros de paciente búsqueda con la exclusiva intención, de que un capítulo tan apasionante como son los rodillos no se perdiera y poder dotar al coleccionista de una obra de consulta.



Ahí está la obra. Lo decimos, porque cuando tanto se cacarea de los miles y miles de coleccionistas que existen, de un comercio floreciente y de unos cuantos cientos de Sociedades que se dicen filatélicas, todos juntos no han sido capaces de agotar una edición de 750 ejemplares. Pero para mayor abundancia de datos, diremos que Correos no ha tenido siquiera el valor de adquirir 50 ejemplares y hacerlos llegar a cada uno de los jefes provinciales para que conocieran algo nuevo de lo que ellos habían sido protagonistas y por eso tuvimos la gentileza de dedicar la obra al Cuerpo de Correos.

Esta es una tremenda paradoja de las muchas que se dan en la filatelia española, especialmente para los que hemos tenido la valentía de dedicar un esfuerzo a la edición de obras eminentemente didácticas. Pero justo es reconocer, que resulta insólito que más de treinta entusiastas como nosotros nos estén prestando su colaboración para una segunda edición, cosa que ni esperábamos, ni podíamos sospechar. Ahora bien, si editar algo sobre filatelia en un país que tan poco se lee resulta difícil, reeditar

sería demencial, máxime cuando una tirada tan corta no ha sido agotada. No obstante cuando antecede debemos alegrarnos que nuevos entusiastas colaboren para que no haya alguna en capítulo tan apasionante de nuestra historia postal.

Es en esta ocasión nuestro buen amigo y gran coleccionista gallego e investigador de dicha asignatura a través de «Los enteros postales españoles» don Francisco Javier Padín Vaamonde, quien ha tenido la gentileza de obsequiarnos con la tarjeta que reproducimos, cuyo rodillo, desconocido para nosotros por ser inédito hasta el momento, queda reproducido aquí y ha sido incorporado a la ampliación del catálogo, por lo que desde esta columna le agradecemos públicamente su valiosa colaboración.

Por último, a fin de que nuestros lectores conozcan la categoría filatélica del Sr. Padín, diremos que la obra —todavía no publicada— de los enteros antes mencionada, fue galardonada con la medalla de oro del XIV Premio «José Gomis Herrero» de Filatelia.

José María  
GOMIS SEGUÍ

# Programación de TVE

**DOMINGO**  
**20**  
**NOVIEMBRE**

## PRIMERA CADENA

### PROGRAMACION DE MADRUGADA

- 01,20, FILMOTECA TV
- 03,00, MUSICA GOLFA
- 04,00, EL FUGITIVO
- 05,00, JAZZ ENTRE AMIGOS
- 06,00, LARGOMETRAJE

«El rojo y el negro»

### PROGRAMACION MATINAL

- 9,00, INFORME SEMANAL
- 10,00, EL DIA DEL SEÑOR. SANTA MISA
- 11,00, 48 HORAS
- 11,05, CONCIERTO
- 12,05, PUEBLO DE DIOS
- 12,35, LA OTRA MIRADA
- 13,35, AUTOPISTA HACIA EL CIELO
- 14,30, 48 HORAS
- 15,30, EL TIEMPO
- 15,35, FOOFUR
- 16,05, ESTRENOS TV

«La rosa de China»

Intérpretes: George C. Scott, Ali McGraw, Michael Biehn, Denis Lill, David Snell, James Hong, Carolyn Ellis Levine, John Nisbet, Tong Lan Hwa.

Dieciséis años después de la

desaparición de su hijo Daniel durante la Revolución Cultural China, Burton Allen, hombre de negocios norteamericano, viudo, se propone localizar sus restos para traerlos a Estados Unidos. Por ello, Allen llega a Canton aparentemente en viaje de negocios, donde el Consulado le asigna una experta intérprete, Rosa Arrow, para que le acompañe en su estancia. La búsqueda del cadáver de Daniel lleva a la pareja hasta Hong Kong, a la que oficialmente es la tumba del joven Allen. Burton queda tristemente satisfecho, pero el sexto sentido de Rosa no está conforme con el desarrollo de los acontecimientos y convence al empresario para seguir el hilo de sus sospechas.

17,50, SI LO SE NO VENGO

18,45, LA PANTERA ROSA

19,10, LA CLINICA DE LA SELVA NEGRA

19,55, A VISTA DE PAJARO

20,30, 48 HORAS

21,05, EN PORTADA

21,35, LA VIDA SIGUE

22,35, DOMINGO CINE

«Juego peligroso»

Intérpretes: Goldie Hawn, Chevy Chase, Dudley Moore, Burgess Meredith, Rachel Roberts, Marilyn Soko, Eugene Roche.

Gloria Mundy es una guapa bibliotecaria que se acaba de divorciar. Al volver hacia San Francisco, de regreso de una fiesta, recoge a un autoestopista, Scotty, y se marcha con él a un cine. Durante la proyección Scotty aparece asesinado, pero antes ha comunicado a la distraída Gloria un extraño mensaje y le ha dado un misterioso paquete de cigarrillos.

00,40, 48 HORAS

00,45, DESPEDIDA Y CIERRE

## SEGUNDA CADENA

11,45, CARTA DE AJUSTE

11,59, APERTURA Y PRESENTACION

12,00, ESTUDIO ESTADIO

- CICLO CROSS
- RUGBY
- TENIS FEMENINO

18,00, SESION DE TARDE

Ciclo: ELVIS PRESLEY

«Chicas, chicas, chicas»

Intérpretes: Elvis Presley, Stella Stevens, Jeremy Slate, Laurel Goodwing, Guy Lee.

Ross es el patrón de un yate de pesca que su propietario, el Sr. Stavros, alquila a turistas con dinero para la pesca del pez espada. El yate fue, en tiempos, de Ross y su padre, y a la muerte de éste, Stavros compró la nave permitiendo a Ross vivir en ella y trabajar con él. Un día Ross se enteró de que Stavros, por motivos de salud, debe abandonar Florida y marchar a Arizona, por lo que ha decidido vender todos sus barcos. El yate de Ross es vendido también. El nuevo propietario es Johnson, un negociante fanfarrón, que accede a emplearle con los mismos derechos y privilegios que tenía con Stavros. Ross acepta, pues desea volver a comprar su barco, para lo que se ayuda con otro trabajo, como cantante en el cabaret de Sam, un amigo.

19,45, MUNDO SECRETO

20,10, REMIGTON STEELE

21,00, DOCUMENTAL

22,00, ESTUDIO ESTADIO

00,00, DESPEDIDA Y CIERRE

**LUNES**  
**21**  
**NOVIEMBRE**

**PRIMERA CADENA**

7,45, CARTA DE AJUSTE

7,59, APERTURA

8,00, BUENOS DIAS

8,30, TELEDIARIO  
MATINAL

9,00, POR LA MAÑANA

— CUNA DE LOBOS

«Episodio n° 36»

Doña Catalina ha viajado a Nueva York para acudir a la consulta del Dr. Swartz. José Carlos reprocha a su hermano la actitud que mantiene con Vilma y Leonora.

— DINASTIA

«Episodio n.° 178»

Matthew conduce a los secuestradores al lugar donde años atrás trabajó con Steven en la extracción de petróleo. Blake, por el relato que le hace Dex, deduce que es en la L.B. donde se encuentra su familia.

13,00, EL PAJARO LOCO

13,30, TRES POR CUATRO

14,30, INFORMATIVOS  
TERRITORIALES

14,55, CONEXION  
CON LA PROGRAMACION  
NACIONAL

15,00, TELEDIARIO

15,35, PARAISO PERDIDO

16,35, TAL CUAL

17,50, AVANCE TELEDIARIO

17,55, LOS MUNDOS DE YUPI

18,20, QUE VIENE MUZZY

18,30, EL FACTOR GEMINIS

19,00, A MEDIA TARDE

19,25, DE PELICULA

20,30, TELEDIARIO

21,00, EL TIEMPO

21,15, EL PRECIO JUSTO

23,00, JUZGADO DE GUARDIA

«Harry y la estrella  
del rock»

Intérpretes: Harry Anderson, Karen Austin, John Larroquette, Paula Kelly, Selma Diamond.

Harry es invitado a un programa de televisión y allí conoce a una famosa cantante de rock. Surge entre ellos el flechazo y los fans de la cantante invaden el juzgado.

23,35, DOCUMENTOS TV

00,30, TELEDIARIO

00,50, TELEDEPORTE

01,05, DESPEDIDA Y CIERRE

**NOTA:** Diariamente, de 17,00 a 22,00, se ofrecerá TELE-CINCO (Teletexto de TVE), por la Primera Cadena.

**SEGUNDA CADENA**

12,45, CARTA DE AJUSTE

12,59, APERTURA

13,00, PROGRAMACION  
CENTROS  
TERRITORIALES

14,30, INFORMATIVOS  
TERRITORIALES

15,00, TELEDIARIO

15,30, LA OPERA SALVAJE

16,30, CUENTOS Y LEYENDAS

«El estudiante de Salamanca»

Intérpretes: Ricardo Merino,

Juan Amigo, Damián Velasco, Sandra Mozarovsky, José Yepes, Maite Tojar.

D. Félix y Montemayor vive perseguido por sus recuerdos y por la venganza que D. Diego juró antes de morir. Un D. Félix envejecido, jugador y soldado que no teme a nada ni a nadie y que siembra el escándalo por donde quiera que pasa...

17,30, MUSICAL

18,30, POSESION

19,30, EL SAFARI MARINO  
DE BELLAMY

20,00, MIRAR UN CUADRO

20,30, FM-2

21,00, EL MIRADOR

21,20, CINE CLUB

Ciclo: ELIAS QUEREJETA

«Si volvemos a vernos»

Intérpretes: Esperanza Roy, Robert Packer, Alfredo Mayo, Beberly Ackinson, Francisco Serrano.

Tom y Matilde, y Jim y Emily son dos matrimonios unidos en su amistad por el hecho de que los dos esposos, negros, son militares destinados en la base norteamericana de Torrejón. Entre Tom y Matilde, en estos momentos, las relaciones han entrado en crisis por motivos ajenos al propio matrimonio; por un lado, el incipiente conflicto en el Vietnam que amenaza convertirse en abierta guerra y el deseo de Tom de regresar a vivir, una vez licenciado, a Estados Unidos. Matilde, española, está en abierto desacuerdo con esta decisión, pues a su rechazo a marchar de su país natal se une su temor a los prejuicios raciales americanos...

22,50, ULTIMAS PREGUNTAS

23,20, JAZZ ENTRE AMIGOS

00,15, DESPEDIDA Y CIERRE



**MARTES**  
**22**  
**NOVIEMBRE**

**PRIMERA CADENA**

7,45, CARTA DE AJUSTE

7,59, APERTURA

8,00, BUENOS DIAS

8,30, TELEDIARIO MATINAL

9,00, POR LA MAÑANA

— CUNA DE LOBOS

«Episodio n.º 37»

Catalina descubre el engaño de su nuera, al recibir el diagnóstico del Dr. Swartz sobre la esterilidad de Vilma y pide a Berta que guarde el secreto.

— DINASTIA

«Episodio n.º 179»

La llegada a Denver de Jeff y Fallon coincide con el regreso de Adam y Dana, momento que aprovecha Blake para reunir a toda la familia y anunciarles que va a presentarse a las próximas elecciones para gobernador del Estado de Colorado.

13,00, KISSYFUR

13,30, TRES X CUATRO

14,30, INFORMATIVOS TERRITORIALES

14,55, CONEXION CON LA PROGRAMACION NACIONAL

15,00, TELEDIARIO

15,35, PARAISO SOÑADO

16,35, TAL CUAL

17,50, AVANCE TELEDIARIO

17,55, LOS MUNDOS DE YUPI

18,20, QUE VIENE MUZZY

18,30, EL MISTERIO DE LA FLOR MAGICA

19,00, LA NAVE TIERRA

19,25, ENTRE LINEAS

19,55, CALLE TRANQUILA

20,30, TELEDIARIO

21,00, EL TIEMPO

21,15, TARIRO TARIRO

Serie de humor protagonizada por el grupo «La Trinca», en la que se alternarán «sketches» y números musicales, con una entrevista a un personaje de actualidad.

22,25, SESION DE NOCHE

Ciclo AVA GARDNER

«Odio y orgullo»

Intérpretes: Ava Gardner, Robert Mitchum, Melvyn Douglas, James Carter, Lucielle Watson, Gordon Oliver.

Barbara Bordel, que vive en Nueva Orleans con su tía y su primo Paul, deja que el hombre que ama —Marc Lukas—, un profesor universitario, parta solo en uno de sus viajes de estudios durante el cual ella iba a convertirse en su esposa. Cuando vuelven a encontrarse, el doctor Lukas se ha casado con Corinne, una mujer ambiciosa y con un extraño sentido de la fidelidad matrimonial. Barbara es nieta de Carrie Crandall, una famosa cortesana a quien sus descendientes siempre pretendieron ignorar, aunque ahora Barbara no tiene ningún escrúpulo en convertirse en su heredera. Dueña ya de una gran fortuna, va a emplearla en recuperar a Marc y para ello se sirve del primo Paul.

23,40, CORTOMETRAJE

00,00, TELEDIARIO

00,20, TELEDEPORTE

00,35, TESTIMONIO

00,40, DESPEDIDA Y CIERRE

**SEGUNDA CADENA**

12,45, CARTA DE AJUSTE

12,59, APERTURA

13,00, PROGRAMACION CENTROS TERRITORIALES

14,30, INFORMATIVOS TERRITORIALES

15,00, TELEDIARIO

15,30, LA OPERA SALVAJE

16,30, ZARZUELA

«Antología de la Zarzuela: Maestro Penella»

17,30, LOS CONCIERTOS DE POPGRAMA

18,30, POSESION

19,30, EL PLANETA TIERRA

La Tierra es rica en tesoros. Hoy día sabemos ya que sus recursos, sobre los que se han creado las civilizaciones, distan mucho de ser inagotables; no obstante, nuestra dependencia de ellos sigue creciendo y, tratando de examinarla, nos preguntamos, ¿cuánto tiempo van a durar?, ¿dónde se encuentran?

20,30, SECRETOS Y MISTERIOS

21,00, EL MIRADOR

21,15, EL TIEMPO ES ORO

22,15, TENDIDO CERO

22,45, LA BUENA MUSICA

Segundo y último programa dedicado a la coreógrafa norteamericana Jennifer Müller. En esta ocasión el programa presenta dos obras: «Hide and Seex», de Lynne Taylor Corcett con música de Carson Kievman y «Speeds», obra de Jennifer con música de Burt Alcántara.

23,40, SUPLEMENTOS-4

00,10, DESPEDIDA Y CIERRE

**MIERCOLES**  
**23**  
**NOVIEMBRE**

**PRIMERA CADENA**

7,45, CARTA DE AJUSTE

7,59, APERTURA

8,00, BUENOS DIAS

8,30, TELEDIARIO MATINAL

9,00, POR LA MAÑANA

— CUNA DE LOBOS

«Episodio n.º 38»

A Alejandro le fallan las fuerzas. Se siente incapaz de continuar con el doble juego que lleva con Leonora y Vilma.

— DINASTIA

«Episodio n.º 180»

Dana confirma las sospechas que tenía de que no podía tener hijos. Entretanto Blake, y en su despacho de la Denver Carrington, da la noticia en una rueda de prensa de su presentación como candidato a gobernador del Estado.

13,00, PUNKY BREWSTER

13,30, TRES X CUATRO

14,30, INFORMATIVOS TERRITORIALES

14,55, CONEXION CON LA PROGRAMACION NACIONAL

15,00, TELEDIARIO

15,35, PARAISO SOÑADO

16,35, TAL CUAL

17,50, AVANCE TELEDIARIO

17,55, LOS MUNDOS DE YUPI

18,20, QUE VIENE MUZZY

18,35, LOS GEMELOS EDISON

19,00, CIRCO POP

19,25, HABLANDO CLARO

19,55, UN MUNDO DIFERENTE

«Episodio núm. 21»

Intérpretes: Lisa Bonet, Dawn Lewis, Marisa Tomei, Kadeem Hardison.

Denise planea hacer un viaje a Gracia con Maggie en las vacaciones de verano, pero la visita de su madre le hará ver las cosas de otro modo.

20,30, TELEDIARIO

21,00, EL TIEMPO

21,15, GARIBALDI

«Episodio n.º 7»

Intérpretes: Franco Nero, Angela Molina, Héctor Alterio, Erland Josephson, Jacques Perrin, Gila von Weitershausen.

Durante la boda de la hija de Garibaldi, el embajador americano Sanford comunica al general el deseo del presidente Lincoln de que asuma el mando de una división nordista en la guerra de Secesión. Pero Garibaldi no irá a América. Elegido diputado, Garibaldi viaja a Turín para participar en los trabajos del primer Parlamento italiano, pero Speranza no irá con él como el general hubiera deseado.

22,25, CANCION TRISTE DE HILL STREET

«El incendiario, el vagabundo y la Justicia»

Bobby Hill, a raíz del incidente ocurrido cuando perseguía a un delincuente, se niega a patrullar con Renko, ya que su falta de apoyo pudo costarle la vida. El resto de losd patrulleros también se niegan a trabajar con Renko.

23,25, EL PERRO VERDE

00,20, TELEDIARIO

00,40, TELEDEPORTE

00,55, DESPEDIDA Y CIERRE

**SEGUNDA CADENA**

12,45, CARTA DE AJUSTE

12,59, APERTURA

13,00, PROGRAMACION CENTROS TERRITORIALES

14,30, INFORMATIVOS TERRITORIALES

15,00, TELEDIARIO

15,30, LA OPERA SALVAJE

16,30, ERAMOS TAN JOVENES

17,30, TRES AL DIA

18,30, POSESION

19,30, SECUENCIAS

20,25, EL DESCUBRIMIENTO DE LA PINTURA

21,00, EL MIRADOR

21,15, EL POETA EN SU VOZ

21,30, A TRAVES DEL ESPEJO

22,50, SUPLEMENTOS-4

23,20, SE HA ESCRITO UN CRIMEN

«Loco por el teatro»

Intérpretes: Angela Lansbury, Eleanor Parker, Edward Mulhare, Donald Most, Ann Turkei, John Schnek.

Julián y Maggie, una pareja de actores amigos de Jessica, se reencuentran después de treinta años en una obra y renuevan su antiguo idilio. Maggie recibe unas notas compromedoras y debe ser sustituida en la obra por Bárbara, una joven que aparece asesinada con cianuro.

00,10, TIEMPO DE CREER

00,25, DESPEDIDA Y CIERRE

**JUEVES**  
**24**  
**NOVIEMBRE**

**PRIMERA CADENA**

7,45, CARTA DE AJUSTE

7,59, APERTURA

8,00, BUENOS DIAS

8,30, TELEDIARIO MATINAL

9,00, POR LA MAÑANA

— CUNA DE LOBOS

«Episodio n.º 39»

Vilma, a través de una conversación con Berta, sospecha que doña Catalina está enterada de todo.

— DINASTIA

«Episodio n.º 181»

Jeff y Fallon ven cómo poco a poco sus relaciones se van deteriorando debido a la incredulidad que muestra Jeff hacia lo ocurrido en el desierto.

13,00, EL CORRECAMINOS

13,30, TRES X CUATRO

14,30, INFORMATIVOS TERRITORIALES

14,55, CONEXION CON LA PROGRAMACION NACIONAL

15,00, TELEDIARIO

15,35, PARAISO SOÑADO

16,35, TAL CUAL

17,50, AVANCE TELEDIARIO

17,55, LOS MUNDOS DE YUPI

18,20, QUE VIENE MUZZY

18,35, LA ALDEA DEL ARCE

19,00, MUSIQUISIMOS

19,25, CON LAS MANOS EN LA MASA

Dirección y presentación:  
Elena Santonja

Esta semana interviene el grupo «Las Virtudes».

19,55, MADRE E HIJO

20,30, TELEDIARIO

21,00, EL TIEMPO

21,15, LA LEY DE LOS ANGELES

«Episodio n.º 30»

Intérpretes: Harry Hamlin, Susan Dey, Corbin Berusen, Jill Eikenberry, Michele Greene, Alan Rachins, Michael Tucker, Jimmy Smits, Susan Ruttan, Richard Dysart.

22,20, DERECHO A DISCREPAR

23,55, A MEDIA VOZ

«Rosa M.ª Lobo»

La dulce y clásica voz de Rosa M.ª Lobo, con veinte años en el mundo de la canción, ofrece hoy en el pub «A media voz» un recorrido por sus viejos éxitos como «Viviré» y otros hermosos temas de la canción sudamericana como «Volver en vino», de Horacio Guarani y «Años» de Pablo Milanés.

00,20, TELEDIARIO

00,40, TELEDEPORTE

00,55, DESPEDIDA Y CIERRE

**SEGUNDA CADENA**

12,45, CARTA DE AJUSTE

12,59, APERTURA

13,00, PROGRAMACION CENTROS TERRITORIALES

14,30, INFORMATIVOS TERRITORIALES

15,00, TELEDIARIO

15,30, LA OPERA SALVAJE

16,30, TEATRO

«Así es, si así os parece»

17,50, MISCELANEA

18,30, POSESION

19,30, GALA ANIVERSARIO DEL TEATRO «SAN CARLO» DE NAPOLIS (1.ª parte)

20,30, LAS COSAS REALES

21,00, EL MIRADOR

21,15, SUPLEMENTOS-4

21,45, DESCARTES

22,00, LOTERIA PRIMITIVA

22,15, JUEVES CINE

«Plata dulce»

Intérpretes: Federico Luppi, Julio de Grazia, Gianni Lunadei, Nora Cullendow, Mariana Skell, Alberto Segado, Emilio Vidal, Hernan Gene, Ricardo Hamlin.

Carlos Teodoro Bonifatti y su cuñado y socio Rubén Molinuevo, modestísimos industriales de la carpintería, vivían a gusto y en paz hasta que apareció el multimillonario Artechte, compañero en el servicio militar de Bonifatti, y que ahora ofrece a éste la fórmula magistral para hacerse rico. Será «plata dulce», dinero fácil. Carlos Teodoro y Rubén tienen su taller en una espléndida nave que Artechte hará pasar por uno de sus numerosos almacenes ante los comerciantes extranjeros con los que hace negocios. Bonifatti se convertirá, además, de la mano de Artechte, en gerente de una inmobiliaria, en director de un banco... Es el hombre «de paja» ideal, que todo lo firma y lo rubrica.

00,00, METROPOLIS

00,30, DESPEDIDA Y CIERRE

**VIERNES**  
**25**  
**NOVIEMBRE**

**PRIMERA CADENA**

7,45, CARTA DE AJUSTE

7,59, APERTURA

8,00, BUENOS DIAS

8,30, TELEDIARIO  
MATINAL

9,00, POR LA MAÑANA

— CUNA DE LOBOS

«Episodio n.º 40»

Leonor se enfrenta a Alejandro por el empeño de éste en hacerla pasar por esposa de Mauricio y la amenaza con no reconocer al niño.

— DINASTIA

«Episodio n.º 182»

Alexis escribe un editorial en su periódico para poner a la opinión pública en contra de Blake, acusándole de impedir la implantación de nuevas industrias.

13,00, MIS QUERIDOS  
MONSTRUOS

13,30, TRES X CUATRO

14,30, INFORMATIVOS  
TERRITORIALES

14,55, CONEXION  
CON LA PROGRAMACION  
NACIONAL

15,00, TELEDIARIO

15,35, PARAISO SOÑADO

«Las injusticias del hombre»

Leslie tiene grandes emociones políticas y decide trasladarse a Londres sin contar con la opinión de su esposa.

16,35, TAL CUAL

17,55, AVANCE TELEDIARIO

18,00, LOS MUNDOS DE YUPI

18,30, LA LINTERNA  
MAGICA

19,30, DICCIONARIO  
DE LA SALUD

«Sueño»

19,55, LOS PROBLEMAS CRECEN

«Springsteen»

Intérpretes: Alan Thicke,  
Joanna Kerns, Kirk Cameron,  
Tracy Gold.

20,30, TELEDIARIO-2

21,00, EL TIEMPO

21,15, GATOS EN EL TEJADO

«Entre la espada y la pared»

22,25, VIERNES CINE

«Revolución»

Intérpretes: Al Pacino, Donald  
Sutherland, Natassja Kinski,  
Joan Plowright, Dave King,  
Steven Berkoff, Annie Lennox,  
Sid Owen.

Nueva York, 1776. La Guerra de la Independencia de las Colonias americanas contra Inglaterra acaba de estallar, pero este grave asunto no es de la competencia de Tom Dobb, que junto a su hijo Ned, de catorce años, se gana la vida comerciando a lo largo del río con su modesta barca, que constituye además, su única vivienda. Pero al llegar a los muelles de la ciudad se encuentra a Daisy McConnahay, una muchacha hija de un rico comerciante y entusiasta patriota de la causa americana. Azuzados por ella, los miembros del Ejército Continental requisan la embarcación de Dobb para transportar tropas, dándole a cambio un «recibo» de dudoso valor. Tentado por las promesas de dinero y tierras, el joven Ned se une a los voluntarios americanos. A Tom sólo le queda alistarse también para proteger a su hijo y para sobrevivir.

00,45, TELEDIARIO

01,05, TELEDEPORTE

**SEGUNDA CADENA**

12,45, CARTA DE AJUSTE

12,59, APERTURA

13,00, PROGRAMACION  
CENTROS  
TERRITORIALES

14,30, INFORMATIVOS  
TERRITORIALES

15,00, TELEDIARIO

15,30, LA OPERA SALVAJE

16,30, CINE ESPAÑOL

«Los económicamente débiles»

Intérpretes: Tony Leblanc, Laura Valenzuela, Antonio Ozores, José Luis López Vázquez, Maruja Bustos, Venancio Muro, José María Lado, Julio Riscal.

El «Casamata F.C.» es un equipo de fútbol tan económicamente débil, que está en la agonia. Representa a una barriada madrileña y milita en lo más recóndito de una tabla regional. Para salir de esta vergüenza, los directivos del «Casamata F.C.» contratan los servicios de dos José Martín Rodríguez, agente comercial y, al parecer, entrenador muy cualificado. La primera medida del «mister» es que hay que buscar un «caballo blanco». Y lo encuentran en el acaudalado industrial don Xavier Miquelarena, hombre que jamás ha salido de su despacho y al que el «Casamata F.C.» sacará de sus casillas...

18,00, CORTOMETRAJE

18,30, POSESION

19,30, FASES

20,25, CONCIERTO ORTVE

22,35, CERCA  
DE LAS ESTRELLAS

00,35, DESPEDIDA Y CIERRE

**SABADO**  
**26**  
**NOVIEMBRE**

**PRIMERA CADENA**

**PROGRAMACION DE MADRUGADA**

01,20, RAICES

02,50, LARGOMETRAJE

«Un bellissimo noviembre»

Intérpretes: Gina Lollobrigida, Gabriele Ferzetti, Margarita Lozano, Paolo Turco, Andre Laurence.

En Sicilia, en la noche del dos de noviembre, los muertos envían sus regalos a los vivos, como hacen los Reyes Magos en enero. Pero hay otra costumbre: las grandes familias se reúnen en sus residencias de campo y allí celebran solemnes funerales por los miembros de su sangre que ya se han ido. Todos acuden desde los más lejanos lugares y tal vez sea la única vez al año en que se ven las caras y en las que hacen balance de sus actitudes, de sus desastres y sus logros.

04,20, DOCUMENTOS TV

05,15, POR LA RUTA DE LOS VIENTOS

06,10, DE PELICULA

07,05, LARGOMETRAJE

«Esmeralda, la zíngara»

Intérpretes: Charles Laughton, Cedric Hardwicke, Maureen O'Hara, Edmond O'Brien, Thomas Mitchell, Harry Davenport, Alan Marshal.

París, a finales del siglo XV celebra la muerte de la Edad Media en un ambiente donde conviven un pueblo ignorante un rey comprensivo, un malvado juez, un poeta de buen

corazón y una organización de mendigos. Todos sirven de comparsa a dos personas marginadas, Esmeralda, la gitana, y Quasimodo, el jorobado de Notre Dame, que se abrirán paso con éxito a través de todo un mundo de incompresiones e injusticias.

**PROGRAMACION MATINAL**

09,00, CAJON DESASTRE

12,20, NUEVA GENTE

13,15, LOTERIA

13,30, SUPLEMENTOS-4

14,30, 48 HORAS

15,30, EL TIEMPO

15,35, ISIDORO

16,05, PRIMERA SESION

«Joe, cazador de cocodrilos»

Intérpretes: Brian Keith, Ray Tracey, Ricardo Montalban, Alan Feinstein, Cliff Osmond, A. Martínez, Ilse Earl.

Joa Pantera, un joven indio de la tribu de los seminolas, busca trabajo en los muelles de Florida para librarse así del confinamiento de la «reserva». Hasta ahora, su oficio era la caza de caimanes con destino a zoológicos y espectáculos circenses, pero este temible menester puede ser evitado si encuentra trabajo en alguna de las embarcaciones dedicadas a la pesca deportiva en las costas de Florida. Por fin, a Joe se le ofrece un empleo en el «Plunger» del capitán Ray Harper, pero antes tiene que dar caza a un caimán de más de cuatro metros que, disecado, sirva de reclamo en un restaurante de la familia de Harper.

18,10, ROCKOPOP

19,30, ABIERTO EN EL AIRE

20,30, 48 HORAS

21,05, INFORME SEMANAL

22,25, SABADO NOCHE

23,25, AMORES DIFICILES

«Cartas del parque»

Intérpretes: Victor Laplace, Ivonne López, Miguel Penéque, Mirta Ibarra, Adolfo Llauro, Elio Mesa, Paula Ali.

La Habana, principios de siglo. Dos jóvenes intercambian a escondidas cartas de amor. Curiosamente ambos acuden al mismo escribano, especialista en este tipo de misivas. El amor escrito se muestra muy superior al real y el propio escribano se ve envuelto en la historia.

00,55, 48 HORAS

**SEGUNDA CADENA**

12,45, CARTA DE AJUSTE

12,59, APERTURA Y PRESENTACION

13,00, OBJETIVO-92

15,00, ESTADIO-2

- TENIS
- RUGBY
- ESQUI
- BALONMANO
- RALLY TIERRA

22,00, EL CUADERNO DEL HOLANDES

22,25, JAZZ CONTEMPORANEO: PRIMER CONCURSO DE COMPOSICION

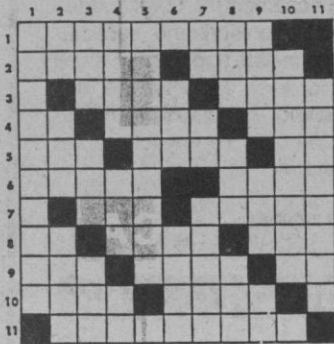
Retransmisión en directo desde la sede de la Asociación Cultural Platón, de la sesión de clausura del primer concurso de composición de jazz contemporáneo.

Una orquesta de jazz formada por 21 músicos, interpretarán las tres composiciones seleccionadas por un jurado integrado por: Carmelo Alonso Bernalola, Gary Bruton, Juan Carlos Calderón, Chick Corea, Antón García Abril, Horacio Icasto.

00,25, DESPEDIDA Y CIERRE

# TIEMPO LIBRE

## CRUCIGRAMA



**HORIZONTALES:** 1: Metal duro y quebradizo de color y brillo acerados. 2: Ventilar o poner al aire una cosa. Tejido. 3: Distinto, diferente. Hablo. 4: Del verbo ir. Al revés, playa que sirve de desembarcadero. Al revés, provecho. 5: Conjunto de reino inorgánico de un país o región. Quitó la vista a alguien. A revés, nombre de letra. 6: Nombre de mujer. Adverbio de cantidad. 7: Al revés, número. Dícese de la cantidad, número o

parte de una cosa indeterminada. 8: Contracción. Extrae. Al revés, nueva. 9: Entregar. Baticio. Reflexivo. 10: Composición poética (PI). Al revés, lago de Asia. 11: Pasarían por alto.

**VERTICALES:** 1: Templado o moderado en los excesos. 2: Terminación de infinitivo. Contracción. Costado. 3: Nuevo. Al revés, exista. Al revés, masa de agua salada que cubre la mayor parte de la superficie terrestre. 4: Mamífero carnívoro, digitigrado, doméstico. Pronombre personal. Nota musical. 5: Aretes para las orejas con adornos colgantes. 6: Rece. Ciudad de Colombia. 7: Conjunción latina. Consonante repetida. Cubrir. 8: Deseo ardiente. Ganso. Juego infantil. 9: Olfateó. Nombre de mujer. Vocal repetida. 10: Asperos, inculcos o llenos de maleza. 11: Libertad o facultad de elegir (PI).

## FRASES CELEBRES

**Decid al rey de Francia que si dineros tiene que los guarde, porque yo sé que los habrá de menester para su rescate.**

Proféticas palabras del Marqués de Pescara, al capitán franciscano I, quien deseando combatir sin abandonar el sitio de Pavia ni desmembrar su ejército, no obstante la inferioridad numérica de los españoles, prometía al marqués doscientos mil escudos si venía a darle la batalla. Por lo demás, el de Pescara aceptó el reto, y al cabo de un mes, su ejército sin pagas ni apenas pan —durante varios días no se dio más que un panecillo de ración al soldado— ganó la batalla de Pavia.

**Creo poder asegurar que estas paredes de tierra algún día serán de mármol.**

Respuesta del Cardenal Cisneros al rey don Fernando, cuando éste fue a visitar la Universidad de Alcalá, que el primero fundara; el rey había dicho que se le figuraba que aquellas tapias no habían de alcanzar la eternidad a que su fundador aspiraba.

**Conservad, si es posible, los intereses que os atan a la sociedad; pero cultivad los sentimientos que os separan de ella.**

De los pensamientos, máximas, caracteres y anécdotas de Chamfort.

## UMOR SIN ACHE

### DIALOGOS MACERILES



**MACERO 1.**—Mañana hay pleno y yo estoy lo que se dice desnudito.

**MACERO 2.**—Hombre, no exageres, que tienes un juboncillo muy aparente y con mangas jamón, que te lo he visto yo el día de San Frutos y le ibas robando imagen al mismísimo alcalde...

**MACERO 1.**—¡Pero si está completamente pasado de moda! Las mangas jamón ya no se llevan en los juboncillos, sino los plisados.

**MACERO 2.**—Más que plisados, yo creo que vienen para este otoño los jubones entalladitos. Por lo menos eso dice «El Hogar y el Macero».

**MACERO 1.**—De esos tienes todos los que quieras en «El Macero Inglés», en Madrid. Las capas ya no son bermejillas, sino morado-pendón y de un largo que no veas.

**MACERO 2.**—Nos van a volver locos con la moda. El año pasado íbamos de un corto que a mí me daba vergüenza, y ahora ¡plaf! la maxi-capa.

**MACERO 1.**—Pero para que veas lo que son las cosas, las capas llevan este otoño unas aberturas laterales por donde se nos ve toda la heráldica de Castilla-León, con leones incluidos.

**MACERO 2.**—Y las calzas, ¿vienen acanaladas?  
**MACERO 1.**—Son de un desenfado y de un provocativo enorme, enorme. Son como acuchilladitas y tipo leotardo; o sea, sujetas al cuello con un cordel o cincha.

**MACERO 2.**—Por arriba vamos bien decentes, porque se van a llevar este año unas gorgueras tipo éboli diseñadas por Pertegaz.

**MACERO 1.**—Y las mazas van a ir engarzadas en esmeraldas de bisutería fina.

**MACERO 2.**—Ten cuidado con la cuenta de trapos que le pasas a la Administración. Fíjate en el caso de la Pilarcita Miró. Igual te hacen una auditoría.

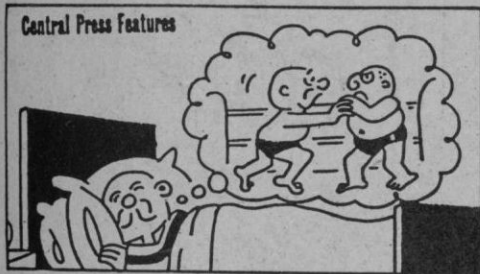
**MACERO 1.**—¿A mí? Amos anda. Antes se la tienen que hacer a Nuño, ese macero de la Comunidad Autónoma. Creo que se ha encargado cuarenta y cuatro pelucas en Valladolid.

**MACERO 2.**—Pues a ese le auditan.  
**MACERO 1.**—Y le va a arder el pelo.

ALAMEDO DEL PARRAL Y DIEZ

# LOS SIETE ERRORES

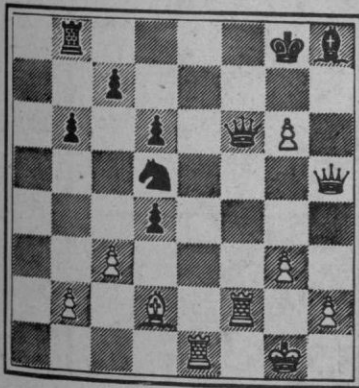
Al copiar el dibujo, el autor cometió **siete** errores. ¿Sería Vd. capaz de descubrirlos?



## Problemas de ajedrez

NEGRAS

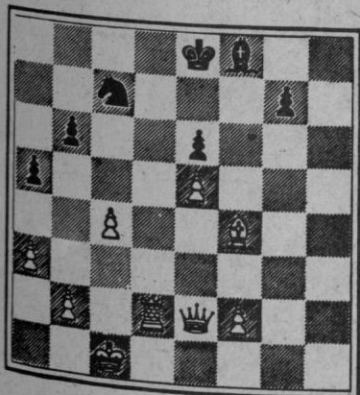
Por HARRY SMITH



BLANCAS

Juegan blancas y dan mate en tres. Cómo?

NEGRAS



BLANCAS

Juegan blancas y dan mate en tres. Cómo?

## PROBLEMA DE LOGICA

	Primero	Segundo	Tercero	Cuarto
NOMBRE				
LINEA				
ESTACIONES				
DINERO				

Cuatro personas aguardan en la cola del metro para sacar billete. Con los datos que le damos a continuación, y si los mecanismos de su lógica funcionan bien, tendrá que deducir la colocación en las correspondientes casillas del nombre de cada una de ellas, la línea en la que viaja, las estaciones que tiene antes de llegar a su parada y el dinero que entrega para pagar el billete.

- El que viaja en la línea 3 tiene siete estaciones antes de llegar a su parada.
- El primero de la cola tiene tres estaciones hasta su parada.
- María José entrega dos monedas de 25 pts.
- El que viaja en la línea 6 saca su billete inmediatamente antes que el que ha de recorrer siete estaciones.
- Esteban tiene ocho estaciones hasta su parada y saca el billete inmediatamente después que el que tiene dos estaciones.
- El que entrega una moneda de 50 pts. va en la cola inmediatamente después que el que viaja en la línea 4.
- Yolanda no viaja en la línea 4.
- El cuarto de la cola entrega el dinero del billete justo y no viaja en la línea 2.
- Alfonso no viaja en la línea 6.
- Yolanda entrega una moneda de 100 pts.
- El que entrega dos monedas de 25 pts. va inmediatamente detrás de Yolanda.

# HOROSCOPO

PARA LA SEMANA DEL 21 AL 27 DE NOVIEMBRE

## ARIES (21 marzo a 20 abril)



SALUD M  
TRABAJO R  
DINERO P  
AMOR E

## TAURO (21 abril a 20 mayo)



SALUD E  
TRABAJO R  
DINERO B  
AMOR P

## GEMINIS (21 mayo a 20 junio)



SALUD P  
TRABAJO E  
DINERO R  
AMOR E

## CANCER (21 junio a 21 julio)



SALUD B  
TRABAJO B  
DINERO E  
AMOR B

## LEO (22 julio a 21 agosto)



SALUD P  
TRABAJO E  
DINERO E  
AMOR M

## VIRGO (22 agosto a 22 sept.)



SALUD E  
TRABAJO B  
DINERO M  
AMOR P

## LIBRA (23 sept. a 22 oct.)



SALUD B  
TRABAJO E  
DINERO B  
AMOR R

## ESCORPION (23 oct. a 22 nov.)



SALUD R  
TRABAJO B  
DINERO P  
AMOR B

## SAGITARIO (23 nov. a 20 dic)



SALUD B  
TRABAJO B  
DINERO E  
AMOR B

## CAPRICORNIO (21 dic. a 19 e)



SALUD R  
TRABAJO B  
DINERO P  
AMOR E

## ACUARIO (20 en a 18 feb.)



SALUD B  
TRABAJO B  
DINERO M  
AMOR B

## PISCIS (19 feb. a 20 marzo)



SALUD R  
TRABAJO B  
DINERO R  
AMOR R

CLAVE DE SIGNOS

E = Excelente. - B = Bueno. - R = Regular. - M = Mlo. - P = Pésimo.

### PROBLEMA DE LOGICA

Nombre: Yolanda,  
Maria José, Esteban,  
Alfonso.  
Línea: 2, 4, 6, 3.  
Estaciones: 3, 2, 8, 7.  
Dinero: Moneda 100  
ptas., 2 monedas 25  
ptas., 1 moneda 50  
ptas., dinero justo.

### SIETE ERRORES

Sueño  
Almohada  
Embozo  
Ombligo  
Cuerda  
Bigote  
Oreja

### SOLUCIONES A TIEMPO LIBRE

#### PROBLEMA DE AJEDREZ

1. D7T+, R1A  
2. A6T+, A2C  
3. D8T mate

1. D5T+, P3C  
2. DxF+, R2R  
3. A5C mate

#### CRUCIGRAMA

HORIZONTALES: 1: Manganese. 2: Orear.  
Tela. 3: Otro. Digo. 4: Id. oarG. orP. 5: Gea.  
Cegó. eC. 6: Elena. Casi. 7: Dos. Tanto. 8: Al.  
Saca. aeN. 9: Dar. Sapo. Se. 10: Odas. Aral.  
11: Omitirían.  
VERTICALES: 1: Morigerado. 2: Ar. Del.  
Lado. 3: Neo. aeS. raM. 4: Gato. Nos. Si. 5:  
Arracadas. 6: Ore. Cali. 7: Et. GG. Tapar. 8:  
Sed. Oca. Ori. 9: Alió. Ana. AA. 10: Agrestes.  
11: Opciones.