

Fin de Semana

Premio Nacional de Gastronomía 1985 al Consejo Regulador de la Denominación de Origen «Ribera del Duero»

El Consejo Regulador de la D.O. «Ribera del Duero» ha sido distinguido con el Premio Nacional de Gastronomía 1985, por la «Labor más destacada en defensa de los vinos españoles».

Estos premios fueron creados por orden de Presidencia del Gobierno de 15 de diciembre de 1981. El jurado que decidió los Premios Nacionales de Gastronomía 1985, estaba compuesto por las siguientes personas: José Francisco Peña Díez, subsecretario del Ministerio de Agricultura, Pesca y Alimentación; Margarita González Liebman, directora general de Política Turística; Ignacio Fuejo Lago, secretario general de Turismo; Jesús Felipe Gallego, presidente de la Asociación Nacional de Directores de Hotel; Esther Nolla Miró, presidente del Grupo Gourmet-Hotel, y los especialistas: Néstor Luján, Maruja Callaved, Joaquín Merino y Jorge-Victor Sueiro.

Esta distinción que honra al Consejo Regulador por el reconocimiento de su trabajo diario como labor destacada en defensa de los vinos españoles, estamos convencidos será un nuevo estímulo para continuar en el futuro la defensa de la calidad en la parcela

que nos ocupa —los vinos de la Ribera del Duero—, y en definitiva, en pro de la gastronomía española.

1979 y reglamentada con carácter definitivo en 1982. Esta zona que ha tenido una gran importancia en la producción

de la Denominación de Origen, cuando se reconoce la propia personalidad de sus vinos y quizá sea una de las que mayor prestigio haya alcanzado.

El reglamento de la Denominación de Origen ha sido el marco legal que ha servido no sólo al Consejo Regulador, sino también a las empresas y cooperativas para dar un nuevo talante a la vitivinicultura de la Ribera del Duero; se ha iniciado un proceso de sustitución de viñedos viejos y de variedades inadecuadas por otras, acordes con las exigencias del reglamento; a la par, se están dotando las bodegas de tecnología adecuada a la demanda del mercado de vinos de calidad.

La Ribera del Duero es productora de vinos tintos y rosados, ambos con sus singulares características. Los tintos, tanto en su juventud como en la vejez, una vez criados, son distinguidos por sus cualidades organolépticas tanto en el mercado nacional como en el internacional, y por su proximidad a los gustos europeos, el futuro de los mismos, es muy esperanzador. Los rosados, se comercializan normalmente como vinos jóvenes y son merecedores por su intensidad aromática de grandes elogios.



La Ribera del Duero que comprende tierras castellanas de Soria, Burgos, Segovia y Valladolid, es elevada a rango de «Denominación de Origen» recientemente; fue reconocida con carácter provisional por orden de 17 de noviembre de

de vinos en el curso de la historia, ha pasado, sin embargo, desapercibida, quizás en buena parte al destinarse gran cantidad de los caldos a ser embotellados fuera de su entorno, incluso mezclándolos con otros. Es pues, al amparo

EL ADELANTADO DE SEGOVIA

PROGRAMA DE TVE

15 AL 21 DE DICIEMBRE

Sábado 14 de diciembre de 1985

Año LXXXV.—N.º 26.103

D. L. SG. 7 - 1958

Director:

Pablo Martín Cantalejo

En la actualidad y a pocos años de haber sido reconocidos por la Denominación de Origen, son bastantes los expertos que coinciden en calificarlos como los de más futuro de España.

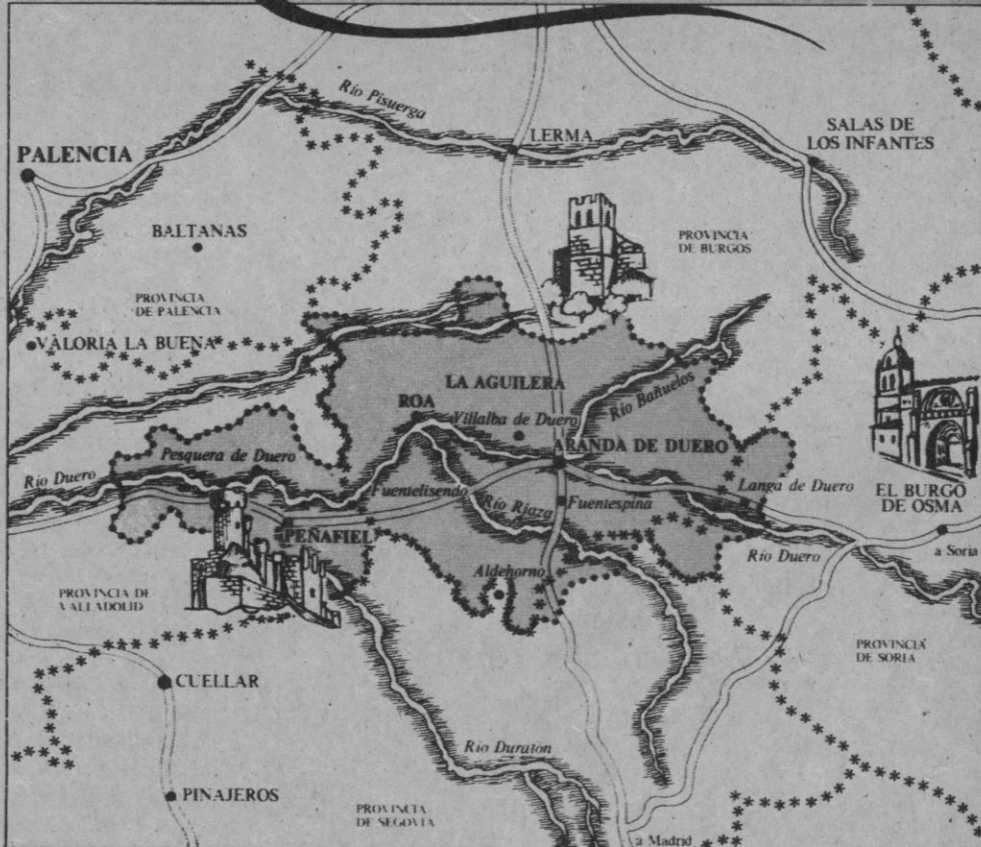
des en la bodega piloto de experimentación semi-industrial de Pedrosa de Duero.

Con el Plan de Calidad, se pretende mantener el compromiso con el consumidor de garantizarle una calidad para los

vo es asegurar que los vinos con Denominación de Origen se ajusten a las exigencias establecidas, eliminando aquellos defectuosos; y por último, control analítico, todas las partidas homogéneas son anali-

a través de la Junta de Castilla y León al Consejo Regulador, se está llevando a cabo un Programa de Actuación en colaboración con las bodegas acogidas a la Denominación de Origen, consistente en realizar

ribera del duero



El Consejo Regulador consciente de que la Ribera del Duero debe ser competitiva por la calidad de sus vinos dentro del contexto de la CEE, está orientando su esfuerzo en dos direcciones: En primer lugar el compromiso del cumplimiento del Plan de Calidad para todos los vinos que salgan al mercado embotellados; y en segundo lugar, el desarrollo al máximo de las activida-

vinos embotellados que el Consejo Regulador considera adecuada. Para ello existen tres controles fundamentales: Control de Origen con el que se asegura que la procedencia es de la zona, para ello —se cuenta con un servicio de inspección que vigila a las bodegas—; control organoléptico que lleva a cabo el Comité de Cata, formado por un grupo de expertos en cata y cuyo objeti-

zadas en un laboratorio oficial donde se determinan los principales componentes del vino y si las prácticas enológicas se han realizado ajustándose al Estatuto de la Viña, del Vino y de los Alcoholes y al propio Reglamento de la Denominación de Origen.

Con la bodega de experimentación cedida por el INDO

pruebas de vinificación encaminadas a perfilar vinos acordes con las exigencias del mercado y con la máxima de la calidad. Estos resultados serán conocidos por todos los bodegueros, para que en base a los mismos, puedan incidir en los procedimientos de elaboración de las bodegas de la zona.

R.D.

¿MUEBLES?...
HERNANDO

SALON DEL CALZADO

EL MAS COMPLETO,
AMPLIO Y VARIADO SURTIDO

Juan Brayo, 54

(Frente Casa los Picos)

«DOS OJOS PARA TODA LA VIDA»



En noviembre de 1955 nace la Cruzada de Protección Ocular hoy «Campaña de Protección Ocular». La principal misión de esta asociación es velar por la visión de los españoles mediante consejos y chequeos de prevención visual, realizados de modo absolutamente gratuito.

Esta asociación surge por la preocupación de un grupo de personas que comprenden la importancia que tiene el ver bien para la perfecta realización del trabajo y del estudio en nuestra sociedad.

Luis Gauchá, secretario general de la Campaña de Protección Ocular, ve así la preocupación de la sociedad española por la mejora de su visión desde la creación de la Campaña:

—Ha aumentado mucho, aunque es difícil de medir ya que, desgraciadamente, no tenemos datos fiables de aquella época, pero también, por otro lado, debo decir que junto a la acción de la Campaña, han habido factores sociales, en la evolución de la población española, que han contribuido al aumento del cuidado de la visión.

—Pero... en primer lugar deberíamos concretar qué es «ver bien»; ¿qué entiende usted por este concepto?

—Años atrás la preocupa-

ción consistía en maximizar la agudeza visual del ojo potenciándola al máximo. Hoy en día, ya no es sólo eso lo que preocupa, sino que se analiza la visión simultánea de los dos ojos, en el entorno adecuado en donde nos movemos, y fru-

to de ello ha sido la aparición de escuelas cuyo objetivo es la «calidad», de la visión, no la «cantidad».

—Toda la filosofía de la Campaña de Protección Ocular se resume en un slogan que nace casi paralelamente con la asociación: «Dos ojos para toda la vida». ¿En qué medida se ha introducido este slogan en el resto del mundo?

—Puedo decirle que, paradójicamente, aunque España va a entrar en el Mercado Común en 1986, en el aspecto del cuidado de la visión somos miembros fundadores del «Comité Européen pour l'amélioration de la vue» (C.E.A.V.). Esto significa que todos los miembros nos apoyamos constantemente e intercambiamos nuestras experiencias, pres-tándonos también nuestros slogans, es decir, que este de la Campaña, es utilizado en toda Europa, de la misma manera que el slogan «Al volante

la vista es la vida», creado por los franceses, ha sido utilizado incluso en Japón.

—Teniendo presente que esta próxima incorporación de España a la CEE, ¿existe legislación específica en la Europa comunitaria que regule la visión de los conductores?

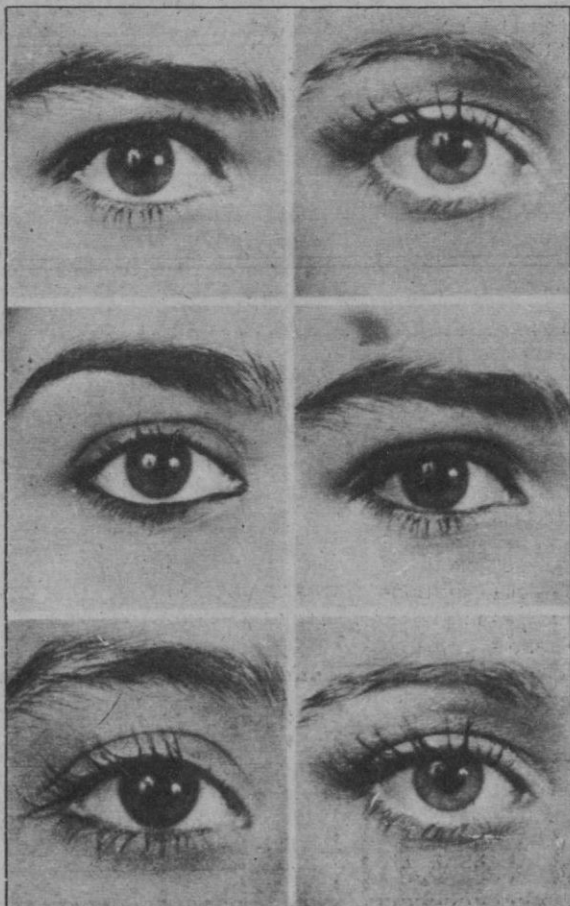
—Efectivamente, ha existido una legislación en cada país para regular la obtención del carnet de conducir, pero no ha sido hasta este año que se han unificado estos criterios, y a partir del primero de enero de 1986 existirá el carnet de conducir europeo unificándose las exigencias visuales para su obtención. Anecdóticamente, le puedo decir que la legislación española era más exigente que la europea, por lo que se reducirán en España las exigencias para la obtención del carnet.

—Esto para los conductores. Y para los escolares, ¿existe más o menos preocupación en España, respecto a Europa, en cuanto a su prevención visual?

—Yo diría que la preocupación en España es idéntica a la europea, ya que en su día y gracias a la Campaña de Protección Ocular, se introdujo en la ficha psicológica de los escolares el control de la visión. Oficialmente podemos decir que estamos a nivel europeo, aunque, desgraciadamente, no podemos decir lo mismo a nivel individual ya que en función de las zonas geográficas y también de las clases sociales, esta atención a la visión del niño no es la misma. Continúa habiendo un porcentaje elevado de niños, que llevando o no gafas, continúan siendo defectivos visuales.

Durante 30 años la Campaña de Protección Ocular ha permanecido fiel a su principal objetivo. Su labor parece haber pasado inadvertida pero, quede claro que, cada vez hay más españoles que quieren «VER BIEN» y se preocupan por mejorar la calidad de su visión.

XAVIER RUIZ



UBEDA, LA FLORENCIA ANDALUZA

Por ALFREDO MACIAS MACIAS

Flota un aire de misterio en la callada soledad de Ubeda. Es la hora pura del alba, cuando sobre Las Lomas, el sol de octubre, cruza el espacio somnoliento de la mañana. No sabemos si estamos en Florencia, entre las sombras del David de Miguel Angel o la artesonada cetrería del palacio Pitti.

Atravesando el túnel del tiempo, llegamos a la plaza de Santa María y ya estamos en pleno Renacimiento. No es un sueño, ya que tenemos los ojos bien abiertos y a nuestro alrededor, la Sagrada Capilla del Salvador, los palacios de las Cadenas, del Marqués de la Mancera, del deán Ortega, nos dicen que no estamos en Florencia, ni hemos cruzado los Apeninos. Estamos en Las Lomas de Ubeda, mientras el sol reverbera, entre un paraíso de olivos y apretados terciopelos de esmeralda.

De pronto, recordamos los versos de San Juan de la Cruz... «mi Amado, las montañas, los valles solitarios nómicos, las insulas extrañas, el silbo de los aires amorosos, la noche sosegada, en par de los levantes de la aurora, la música callada, la soledad sonora...» y pensamos que fue aquí, en Ubeda, donde el místico castellano, encontró esa paz, ese retiro espiritual, que le llevó a la cima de la poesía universal.

Pero seguimos caminando por las calles de Ubeda, entre una constelación de monumentos mayores y menores, que nos trasladan desde plena Edad Media al siglo XVIII. Partiendo de las amplias plazuelas, como un andariego sempiterno, bordeamos un laberinto de callejuelas y rincones silentes, donde la piedra castellana se entremezcla con la cal andaluza.

¿Y que es Ubeda en la ac-

tualidad? Una ciudad, bella como ella sola, donde hemos contado más de 40 iglesias y palacios, cada uno de ellos con su sello característico, con sus escudos y blasones, pero es también una ciudad industrial, donde existen fundiciones y construcciones mecánicas, industrias aceiteras, cerámica, etc. Una industria típica ubetense es la del esparto, dirigida especialmente a la fabricación de capachos e hilados, que se utilizan en la almazara.

Después de visitar el Club de la Tercera Edad «Virgen de la Amargura», motivo de nuestro viaje, nos despedimos de Ubeda, cuando el sol del crepúsculo, pinta vagas claridades malvas y grises, sobre la iglesia de San Pablo.

En la lejanía, por la oscuridad morada del crepúsculo, aun observamos las luces de Ubeda, que se encienden como pequeñas luciérnagas.

Una serenidad armoniosa y divina se extiende por la lumburada de la tarde, mientras volvemos a recordar los versos de San Juan de la Cruz «en una noche oscura, con ansia en amores inflamada ¡oh, dichosa ventura! salí sin ser notada, estando ya mi casa sosegada...»

Recordando los versos del místico, prometemos volver a Ubeda, mientras observamos como el vasto cielo ubetense, se convierte en záfiro transparente, por un camino asaetado de estrellas.

Allá lejos, en esa Ubeda monumental y admirable, la noche se serena, como en un idílico paisaje de la Edad Media y por la plaza de San Nicolás, cruza un hábito de misterio, un aura sensual y sensitiva, como si el tiempo se hubiera detenido, como si palacios e iglesias, hubieran encontrado marco y acomodo, en el lujoso esplendor del Renacimiento.

LA LUZ AMBIENTAL DE LAS SALAS DE RECIEN NACIDOS PUEDE INFLUIR EN LA RETINOPATIA DE LOS NIÑOS PREMATUROS

Para controlar los efectos de la iluminación en las salas de recién nacidos de los hospitales y conocer si pueden llegar a niveles en los que causen daño en la retina de los niños, se han investigado los efectos de la exposición de luz en dos salas de este tipo, en relación con su incidencia en la retinopatía de los prematuros. El estudio se ha llevado a cabo con 74 niños de una sala con luz normal y 154 -con similar peso de nacimiento- para quienes los niveles de luz fueron reducidos.

Se dio una mayor incidencia de retinopatía en el grupo de niños que habían sido expuestos a una luz más brillante, particularmente en aquellos nacidos con un peso inferior a 1.000 gramos. Los investiga-

dores concluyen que el alto nivel de iluminación que se encuentra en las salas de prematuros de los hospitales, puede ser un factor que contribuya a la retinopatía del prematuro y que, por lo tanto, se deberían revisar y ajustar dichos niveles de luminosidad.

LA ESOFAGUITIS PRODUCIDA POR LOS MEDICAMENTOS PUEDE PREVENIRSE

Tomar pastillas a menudo, puede causar graves daños en el esófago, advierten los doctores, especialmente si la dosificación es muy alta. Pero este problema puede prevenirse.

Los doctores sugieren que los pacientes que siguen una medicación que deben mantener ininterrumpidamente, cuando ingieran tabletas o cápsulas tomen antes un pequeño sorbo de agua para preparar el

Noticias médicas

esófago, e ingerirlas inmediatamente ayudándose con, por lo menos, dos o tres largos tragos de agua.

LOS FACTORES RACIALES Y SOCIOECONOMICOS INFLUYEN EN LA MORTALIDAD INFANTIL

En Boston se han examinado los patrones raciales y sociales de mortalidad desde el nacimiento hasta la adolescencia. La mortalidad infantil fue significativamente más alta entre los niños negros y niños de familias con bajos ingresos económicos.

Los efectos socioeconómicos variaron en los diferentes grupos de edad y según las causas de la muerte. La mayor disparidad de resultados se dio en los periodos neonatal y postneonatal, y la menor en el de la adolescencia. En cuanto al total diferencial por el ele-

mento racial, de la mortalidad neonatal (6,88 muertes por cada 1.000 nacimientos) el 51,2% ocurrió en niños prematuros, el 13,4% en niños que eran pequeños para su tiempo gestacional y el 25,9% en neonatos que eran prematuros y además pequeños para su edad.

La mortalidad de los neonatos entre la raza negra fue elevada en todos los niveles económicos. Más allá del periodo neonatal, la mortalidad por enfermedades respiratorias, fuego y homicidio arrojó resultados mostrando una relación inversa respecto a los ingresos económicos, y la mortalidad de los ocupantes de vehículos a motor estaba directamente relacionada con estos ingresos.

Los autores del estudio, afirman que estos datos demuestran que, a pesar de los planes de prevención, la diferenciación social es importante en los niveles de mortalidad infantil.

CLIPS

DESCUBRIMIENTO Y EVANGELIZACION, DOS HECHOS INSEPARABLES

Mons. Amigo, arzobispo de Sevilla y presidente de la Junta Episcopal para el Descubrimiento y Evangelización de América, expuso la labor de la Iglesia desde 1492 en el I Simposio sobre el V Centenario convocado por el C. M. Zurbarán de Madrid.

«Cerca de 18.000 misioneros en América perpetúan hoy la tradición evangelizadora de la Iglesia española. Si no se reconoce la importancia de la evangelización, se falsea la historia, se ofrece un producto ininteligible. Son testigos de esta labor —añadió— la propia presencia de la Iglesia en América hasta hoy y el esfuerzo de promoción espiritual y humana de los misioneros a lo largo de 500 años.»

Los aspectos sociales, económicos y culturales se entre-

lazan en este proceso que los españoles emprendieron en el siglo XV. «Los misioneros se preocuparon por la dignidad de los indios. Esto les llevó incluso a denunciar, sin ánimo de crítica, algunos excesos de los conquistadores».

PROMOCION HUMANA

En otro momento, el arzobispo de Sevilla se refirió a la labor de promoción humana y cultural que han realizado los cristianos en América. Casas, escuelas, conducción de aguas, mejoras agrícolas y ganaderas, instrumentos técnicos..., fueron poco a poco insertándose en la vida diaria de los indios. Las diversas iniciativas abarcaban pueblos-hospitales, colonias misioneras,

granjas, etc., según la zona geográfica.

Con respecto a la tarea educativa, se alcanzó la enseñanza elemental, escuelas para artesanos, e incluso universidades. En menos de 50 años, se publicaron 109 obras de bibliografía catequética en varias lenguas indígenas. Cerca de cada iglesia surgía una escuela. Un solo obispo podía contar con 500 escuelas en su diócesis.

A PETICION DEL PAPA

Mons. Amigo terminó explicando los presupuestos que subyacen en los trabajos de la Junta Episcopal que preside: «Nos ha impulsado el Papa a reflexionar sobre el hecho evangelizador, para avivar el sentir misionero y reforzar la

unidad y la fraternidad entre las comunidades eclesiales. No se trata de un mero interés académico o nostalgia del pasado, sino de comprender mejor los problemas y proyectar soluciones hacia el futuro».

Se refirió a los proyectos que se realizarán en estos años previos al V Centenario cuyo programa se centra en tres aspectos: un estudio histórico exhaustivo, divulgación de publicaciones sobre la evangelización y encuentros anuales de expertos. Por otra parte, la Junta Episcopal Española permanece en contacto con las correspondientes de los países latinoamericanos, Filipinas y Portugal y prepara la presencia de la Iglesia en la Exposición Universal convocada en Sevilla para 1992.

MIS HORAS DE MECEDORA

NAVIDAD CON DOS AMIGOS: Nos acercamos a la Navidad... Y por lo que significa la fiesta más hermosa que podemos celebrar los que creemos en el Reino de Cristo, debemos confesar que a paso lento —como queriendo retrasar el comienzo del acto en que íbamos a estar presentes —iniciábamos hoy el camino que habría de llevarnos al lugar de la cita. Salíamos a la calle entristecidos, y era lógico que así fuese. Pues si siempre hemos reconocido que las despedidas causan pena, la de hoy mucho más habría de afligirnos porque significaba el tener que decir adiós a un hombre al que no queríamos perder. Pero también pronto pensábamos que no deberíamos ser egoístas y que en vez de apesumbrarnos, más tendría que ser nuestro gozo al saber que el alejamiento de don Eufasio se debía a un ascenso muy merecido. Otra larga y diferente etapa de trabajo, para un nuevo tiempo de lucha con dificultades y sin topes de horas, al igual que cuando su parroquia le exigía olvidar el descanso. Y decimos «muy merecido» ascenso porque sus credenciales nos lo presentan como el hombre que nunca encuentra su fin, y sí nuevos puntos de partida desde los que iniciar otros servicios para ofrecerlos al Señor.

Coincidimos en todo lo que escribe don Gabriel Marinas. Pero nos vamos a permitir el comentar uno de los puntos expuestos: «Don Eufasio va a cambiar de ocupación, pero seguirá viviendo el mismo ideal y sirviendo al mismo Señor». Y es cierto que será así porque con sus ideales hace camino al andar. Vive al día, en las olas del tiempo, y el espacio que recorre no desea que se parezca al de un planeta en su órbita, siervo de una

trayectoria ya prevista. No: nunca hace suyos los senderos que otros trazaron y con su lucha diaria va abriendo los nuevos senderos que le exigen sus modos de entregarse y de amar. Y es que donde hay un hombre con decisión, hay un camino. Puede ser largo, escondido, difícil de entender, fatigoso y aparentemente interminable, pero por ese camino siempre adelantará resuelto el caminante. Y si el futuro reside en el hombre que realiza el cometido, no olvidemos que don Eufasio llegará al fin y sabrá alcanzar otro futuro brillante que sobrepase a la labor culminada en su parroquia de la Santísima Trinidad, durante quince años de entrega.

Y seguirá siendo fiel al programa de conducta del que siempre hizo gala: «Aceptar a las cosas y a las personas como son, y no que ellas se adaptan a él». «Hacer el bien sin que lo sepa el que lo recibe». «Querer cuidar su organismo para que siga siendo una perfecta máquina al servicio de los demás» y «No tener miedo de amar». Pero, sobre todo, poder tener siempre media hora de tranquilidad y de soledad para pensar más en Dios... Hoy despedíamos a un amigo y mañana recibiremos a nuestro nuevo párroco don Tomás Ruano. Para uno y otro, los mayores éxitos. Y si un amigo es aquel que se preocupa por nosotros, el que nos da su confianza y nos recibe con sencillez, y al que podremos contar nuestras inquietudes, porque siempre nos escuchará, sintamos hoy felicidad, ya que con don Eufasio y don Tomás celebraremos una Navidad acompañados de dos excelentes amigos.

ENRIQUE GARLA



CORREO FILATELICO

EL TIEMPO COMIENZA A DARNOS LA RAZON

En poco tiempo se han visto coronadas dos viejas aspiraciones que desde el año 1977 venimos abogando por ellas.

No exágeramos porque nuestros lectores lo conocen bien: el interés que desde antiguo manifestamos por todos los medios a nuestro alcance, para romper la monotonía que la Administración ha dotado a las series básicas, al extremo de lograr de que la inmensa mayoría las considerase sin interés alguno coleccionista, debido a que la dedicación ha sido satisfacer las necesidades del tráfico postal, sin apenas añadirle nada que a la vez que podía resultar apto para el usuario, se beneficiara el coleccionista al abrirle el coleccionismo especializado y no dejar a las series básicas por falta de imaginación, tan sólo para colocarlas en el álbum y nada más.

Así y todo, podemos felicitarnos de que con tan pocos mimbres, todavía hemos tenido el coraje filatélico para demostrarle al coleccionista lo que con las series básicas estamos logrando, y lo más curioso es el reflejo que tiene nuestra aspiración en el cam-

po juvenil, ya que los adultos no han dado la talla en este sentido.

Podemos referirnos a las siguientes colecciones: la básica de 1937 «Cifras, Cid e Isabel» la básica de 1955-1975 referida al anterior Jefe del Estado, general Franco, la de 1976-1984 primera básica del Rey y la actual de la que veníamos ocupándonos. Estos conjuntos resultan ser extraordinarios por ser los únicos que conocemos tal y como están concebidos y realizados, encerrando un contenido filatélico de primera calidad siendo un ejemplo vivo de coleccionismo especializado que han ido sirviendo de ejemplo para todos aquellos que han entendido el asunto.

Nos viene pues de antiguo las constantes llamadas de atención al coleccionista, siempre tan desorientado y también las que hemos hecho desde la prensa, la radio e incluso personalmente hacia la Administración, que con diversos razonamientos, nunca se tomaron en consideración el potenciar las series básicas y a las que tantas veces nos hemos referido.

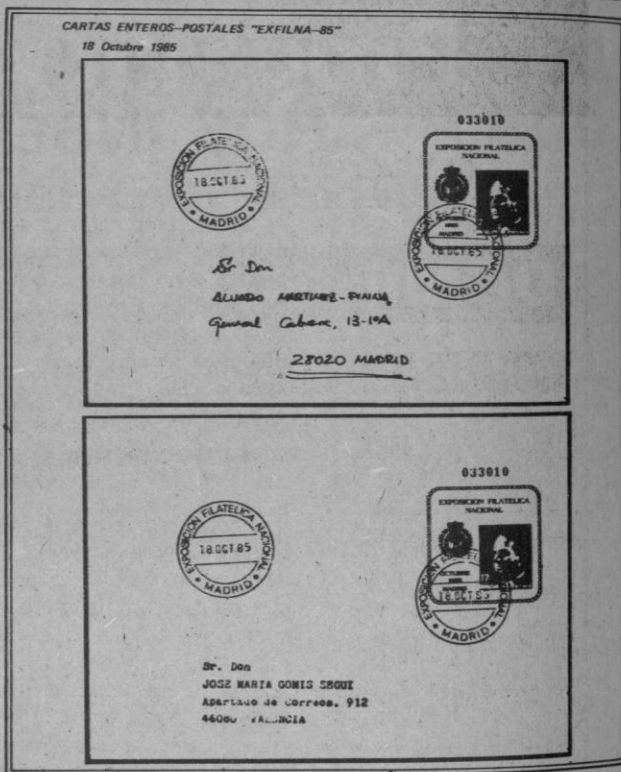
DE LA SIERRA SEGOVIANA



CELESE

LECHE PASTEURIZADA
LA LECHE MAS NATURAL

UN PRODUCTO SEGOVIANO
AL SERVICIO DE SEGOVIA



Tanto es así, que incluso el 28 de diciembre de 1977 en el periódico de Valencia «Levante» del que éramos responsables de la columna filatélica semanal, publicamos una cariñosa «inocentada» poniendo sobre el tapete la aparición, nada menos, que de una tarjeta entero-postal y un aerograma, ambos con el valor correspondiente al servicio representado por un sello del Rey de aquella primera serie básica que apareció a partir de 1976. Por si fuera poco, aparte de reproducir dicho entero y aerograma, insertamos un imaginario pero real carné en su composición, reuniendo seis valores de la misma serie. Claro está, tan sólo fue esa «inocentada» fruto de una ilusión que nos forjamos nosotros y que hicimos concebir en otros que por entonces nos leyeron.

También EL ADELANTADO es testigo de nuestra aspiración y el 16 de octubre de 1982 al referirnos al interés filatélico de las series básicas, volvimos a la carga y apuntábamos la conveniencia del carné y del entero, cuya publicación despertó gran curiosidad, pero en las altas instancias, nada de nada, sino seguir como siempre sin pensar en cambiar la

norma establecida.

Pero he aquí que aparece la nueva serie del Rey y nos vemos agradablemente sorprendidos, al comprobar que lo pedido insistentemente desde esta columna el 16 de agosto de 1981 y el 14 de abril de 1984, ha sido plasmado al poner la fecha de impresión en los sellos, hecho que permite una ligera mejora en su aspecto coleccionista de la serie.

Falta otra grata sorpresa. La organización de la Exfilna-85 que ha logrado la aparición de dos cartas entero-postales, con cuya aparición le da otra posibilidad a esta nueva serie. Ahora bien, la forma y la cantidad son aspectos que darán mucho que hablar, pues estimamos que creándole la necesidad al coleccionista, no se incrementará el coleccionismo, al contrario, se da una imagen negativa en que el coleccionista se ve envuelto y en definitiva es la víctima de una interesante novedad en beneficio exclusivo de otros.

Los dos enteros aparecidos nos han sugerido el planteamiento del ejemplo inserto por su claridad, si bien caben otros a gusto del interesado.

José María
GOMIS SEGUI

Programación de TVE

Semana del 15 al 21 de diciembre

DOMINGO

PRIMERA CADENA

9,45, CARTA DE AJUSTE.

9,59, APERTURA Y PRESENTACION.

10,00, CONCIERTO.

10,30, EL DIA DEL SEÑOR.

11,30, PUEBLO DE DIOS

12,00, ESTUDIO ESTADIO

15,00, TELEDIARIO.

15,35, DRAGONES Y MAZMORRAS.

16,05, AUTOPISTA HACIA EL CIELO

«El retorno del Llanero solitario»

Jonathan y Mark, piden trabajo como preparadores en un gimnasio en el que entrenan a boxeadores de raza negra. Joey, nieto del encargado del gimnasio, se prepara concienzudamente para su próximo combate en el que se juega el Campeonato estatal amateur. Su rival, el jefe de una banda, conocida con el nombre de «Ayudantes de Satán», conocedor de su inferioridad respecto a Joey, decide secuestrar al abuelo, para de esta forma conseguir que Joey abandone en el tercer asalto.

17,00, PUMUKY

17,30, DE 7 EN 7

17,55, PUNTO DE ENCUENTRO

18,50, ESTUDIO ESTADIO

20,30, TELEDIARIO.

21,05, MASCARADA

«Vacaciones en el Caribe»

Lavender, recibe la orden de capturar y llevar a su país a Robert Anderson, exagente y exalumno suyo, un hombre que directa o indirectamente ha llevado a la muerte a más de veinte agentes secretos norteamericanos. Anderson ha sido localizado a bordo de un buque que realiza un cruceo por el Caribe, acompañado de un grupo de mercenarios. Su objetivo es apoderarse de la pequeña isla de St. Julien. Lavender empieza una nueva operación «Mascarada»

22,00, CANTANTES Y SONANTES

23,00, ESTUDIO ESTADIO

00,30, DESPEDIDA Y CIERRE.

SEGUNDA CADENA

11,45, CARTA DE AJUSTE

11,59, APERTURA Y PRESENTACION

12,00, MUSICA Y MUSICOS.

13,00, LA PEQUEÑA MEMOLE

13,25, GENTE MENUUDA, MENUUDA GENTE

14,10, SIETE NOVIAS PARA SIETE HERMANOS

15,00, TRANSMISION DEPORTIVA

17,00, ESTRENOS TV.

«La torre de la muerte»

En la calurosa mañana del 1 de agosto de 1966, la ciudad de Austin, Texas, parece adormecida. Son las 11,30 cuando Charles Whitman, estudiante de la Universidad de

Texas, de 25 años, provisto de abundante comida, armas y municiones, se instala encima de la Torre de la Universidad, de 100 metros de altura, y comienza a hacer fuego contra las personas que transitan por los alrededores. En hora y media de indiscriminado tiroteo, Whitman consigue herir a 31 personas y dar muerte a otras 12, que se suman a su propia madre y esposa, a las que ha asesinado horas antes en su casa. La Policía intenta la aproximación al edificio, rodeado de terreno descubierto, lo que hace más arriesgada la operación. Mientras, Whitman sigue disparando.

18,50, LOS FRAGUEL

19,15, TAUROMAQUIA II

20,15, FONTAMARA

21,15, EL DOMINICAL

22,10, DOMINGO CINE.

«El jugador de ajedrez»

Thomas Rossemun fue, desde niño, un apasionado del ajedrez, y ésto provocó en él tales desequilibrios nerviosos que se vio obligado a olvidarse de los tableros para siempre. Siendo ya programador de ordenadores en una empresa de publicidad recibe la orden de introducir en la máquina un programa de ajedrez, a fin de que el campeón del mundo, el ruso Igor Koruga, juegue contra ella en una campaña publicitaria. Koruga trata tan despectivamente al ordenador, que éste decide enfrentarse al ruso, y le arrebató el título. Pero el triunfo será para Thomas el disparadero hacia la locura.

00,15, METROPOLIS

00,45, DESPEDIDA Y CIERRE

LUNES

PRIMERA CADENA

13,30, CARTA DE AJUSTE.

13,45, PROGRAMACION DE COBERTURA REGIONAL.

14,55, CONEXION CON LA PROGRAMACION NACIONAL.

15,00, TELEDIARIO.

15,35, HOTEL

«Distorsiones»

Bárbara Medford, ha resultado ganadora de un concurso de diseño patrocinado por una conocida revista. El premio, aparte de una cantidad en metálico, consiste en un fin de semana en el Hotel Saint Gregory con todos los gastos pagados para dos personas. Barbara acompañada por Dennis, su marido, se hospeda en el Hotel. Las atenciones por parte del director de la revista hacia Bárbara, las considera Dennis tan excesivas, que las discusiones entre ambos son casi constantes.

16,30, LA TARDE.

17,30, DE AQUI PARA ALLA.

17,55, ¡HOLA CHICOS!

18,00, BARRIO SESAMO.

18,30, EL PLANETA IMAGINARIO

18,55, ASI ES LA OPERA.

20,00, CONSUMO.

«Grasas, ¿cuál elegir?»

Grasa vegetales frente a grasas de origen animal. Aceite de oliva «contra» mantequillas y margarinas. La batalla entablada en Europa entre la dieta mediterránea (aceite de oliva) y la del norte de Europa (grasas animales). Pero ¿qué va a ocurrir a partir de ahora en España, teniendo en cuenta los enormes excedentes de man-

tequillas en Europa? ¿Llegará a ser el aceite de oliva un lujo? El programa pasará revista a las grasas, tanto desde el punto de vista de la salud como de la economía de los consumidores.

20,30, TELEDIARIO.

21,05, PARQUES NACIONALES

21,35, LOS PAZOS DE ULLOA

22,30, LA AVENTURA HUMANA

«Una Cruz Gamada como símbolo de la paz»

Respetar la vida es el lema supremo del Jainista, una religión que se remonta a los orígenes de la Humanidad. Un Jain no es agricultor por no herir la tierra con la azada, no come nada que tenga germen de vida, barre el suelo antes de pisar por no matar una hormiga, no toma el avión porque los motores dañan el aire. Una incursión en esta misteriosa y potente secta -casi tres millones de fieles- en su sagrado santuario de Palitana.

23,30, TELEDIARIO

23,50, TELEDEPORTE

24,00, DESPEDIDA Y CIERRE.

SEGUNDA CADENA

13,45, CARTA DE AJUSTE.

14,00, PROGRAMA REGIONAL CASTILLA Y LEON.

18,45, CARTA DE AJUSTE.

18,59, APERTURA Y PRESENTACION.

19,00, AGENDA INFORMATIVA.

19,15, EN MARCHA.

19,30, ARTE Y TRADICIONES. POPULARES

«Arquitectura popular balear: Menorca»

La plataforma calcárea que

compone el sustrato geológico del sur de Menorca, ejerció desde antiguo una fuerte atracción para los colonizadores de la isla. Tradicionalmente, el reparto del territorio fue aquí minucioso dando lugar a agrupaciones abiertas situadas alrededor de los caminos que en buena medida presentan las características arquitectónicas más conocidas de las construcciones menorquinas.

19,45, MUSICA PARA USTED.

Dirección y realización: José María Quero.

Espacio destinado a introducir al espectador en el conocimiento de los distintos instrumentos musicales. Cada semana un solista no sólo interpretará composiciones musicales escritas expresamente para un determinado instrumento -guitarra, arpa, flauta, violín, etc.-, sino que, además explicará todo lo concerniente a la técnica, la historia y las anécdotas que caractericen la composición

20,00, TABLON DE ANUNCIOS

20,30, LA NOCHE DEL CINE ESPAÑOL

«Ronda española»

El «Monte Albertia», matrícula de Bilbao, llevando a bordo más de cien muchachas de los Coros y Danzas de la Sección Femenina, procedentes de todas las regiones españolas, inicia un recorrido por América, que se extenderá a varios países. Se trata de una embajada artística, en la que las danzas, las canciones del acervo más entrañable de España, resucitadas con absoluto acierto y representadas por un elenco no profesional, encontraron en América un público que nunca fue foráneo y que no regateó sus entusiasmos.

23,30, ULTIMAS PREGUNTAS.

24,00, TELEDIARIO 4.

00,30, DESPEDIDA Y CIERRE.

MARTES

PRIMERA CADENA

13,30, CARTA DE AJUSTE.

13,40, APERTURA Y PRESENTACION.

13,45, PROGRAMACION DE COBERTURA REGIONAL.

14,55, CONEXION CON LA PROGRAMACION NACIONAL.

15,00, TELEDIARIO.

15,35, HOTEL

«Aniversario»

Los Korsak quieren celebrar su 35 aniversario de boda en el Hotel Saint Gregory. A la fiesta han invitado a toda la familia hermanos, hijos y nietos, todos asisten con sus «problemas». El hermano se encuentra arruinado; Joanna, la hija, ha sido abandonada por su compañero y ha sufrido un aborto, y Ray, el hijo, también ha sido abandonado por su mujer, dejándole con una niña de ocho años. La reunión familiar está a punto de tener un final desastroso, ante la inminencia del anuncio del divorcio de los Korsak.

16,30, LA TARDE.

17,30, BALONCESTO

19,00, OBJETIVO 92.

Director y realizador: Vicente Alcobendas.
Asesor: José Luis Martínez.

20,00, LAS CUENTAS CLARAS.

«¿Quién paga el IVA»

Por encima de sus virtudes, y defectos, el IVA preocupa a los españoles por su previsible influencia en los precios. ¿Cuánto subirán estos? Pasando revista a los diferentes sectores productivos, este programa pretende responder a tan espinosa pregunta.

20,30, TELEDIARIO.

21,05, EL HOMBRE Y LA TIERRA.

«Rapaces ibéricas nocturnas»

La Península Ibérica presenta condiciones excepcionales para la existencia de rapaces nocturnas. La variedad de ecosistemas de alta montaña y un clima templado facilita la vida de buhos reales, cárabos, mochuelos y lechuzas.

21,35, LA COMEDIA MUSICAL ESPAÑOLA.

«La Hechicera en Palacio»

En el imaginario reino de Taringia, coinciden dos acontecimientos: las fiestas del tricentenario y la probable ejecución de un condenado a muerte. Patricia, una hermosa mujer con fama hechicera, trata por todos los medios de salvar al reo y al mismo tiempo de conseguir que llegue a su lado una mujer a la que Patricia le supone enamorado. Para ambas cosas hace toda clase de gestiones. El que la reina nombre a Patricia dama de su corte viene a facilitar las cosas.

23,30, TELEDIARIO.

23,50, TELFDEPORTE

24,00, TESTIMONIO

Testimonio de María Pilar Núñez Cubero. Médico y misionera, veinte años en Africa, donde ha sido directora en solitario de un hospital de 40 camas, marcha ahora a una misión colombiana para seguir sirviendo, curando, amando a ese Jesús que está en los enfermos más abandonados. Es el amor de su vida.

00,05, DESPEDIDA Y CIERRE.

SEGUNDA CADENA

13,45, CARTA DE AJUSTE

14,00, PROGRAMACION REGIONAL DE CASTILLA-LEON

18,45, CARTA DE AJUSTE.

18,59, APERTURA Y PRESENTACION.

19,00, AGENDA INFORMATIVA.

19,15, EN MARCHA.

19,30, BALONCESTO

21,00, DOCUMENTAL

«El salmón rey de los ríos»

Los lapones obtienen buena parte de su alimentación gracias a la emigración de los salmones que van a desovar a sus ríos. Pero las alteraciones que sufren los cauces fluviales han sido la causa de que este suministro se vea en peligro.

21,35, DON QUIJOTE

«Ultimo episodio»

El prestigioso director de teatro europeo Maurizio Scaparro —a partir de un guión de Rafael Azcona y de él mismo— ofrece una original versión de la novela de Miguel de Cervantes, de la que extrae la veta teatral que subyace y aflora del libro destacando la pura teatralidad que se opera en el protagonista y en su entorno. Así pues, el hidalgo se convierte de persona en personaje al salir de su casa al gran escenario del mundo, y posteriormente, en un definitivo proceso de participación, los espectadores de la representación del caballero se transforman en actores hasta el punto de dejarlo reducido, en ocasiones, al papel de público.

A través de Don Quijote, nada ajeno al problema histórico-social, esta versión de Scaparro, como gran mensaje para la utopía, aporta al espectador un elevado estímulo intelectual para la reflexión.

22,20, ¿QUE PINTAMOS AQUI?

22,50, BUSCATE LA VIDA

24,00, TELEDIARIO 4.

00,30, DESPEDIDA Y CIERRE.

MIÉRCOLES

PRIMERA CADENA

13,30, CARTA DE AJUSTE.

13,45, PROGRAMACION DE COBERTURA REGIONAL.

14,55, CONEXION CON LA PROGRAMACION NACIONAL.

15,00, TELEDIARIO.

15,35, HOTEL

«Imágenes»

Cathy Connelly ha sido ascendida de categoría en el Hotel Saint Gregory. Es una empleada eficiente, y un joven profesor de Historia quiere casarse con ella. Cathy, sin embargo, esconde un secreto. Cuando todavía estaba casada con un individuo poco recomendable llamado Frank Brenner, Cathy actuó como testigo de un juicio contra una banda del mundo del crimen. Ellos juraron venganza, y a pesar de que la Policía le dotó de una nueva identidad le han seguido la pista hasta el hotel a través de su exmarido Frank

16,30, LA TARDE.

17,30, LETRA PEQUEÑA.

17,55, ¡HOLA CHICOS!

18,00, BARRIO SESAMO.

18,30, LAS AVENTURAS DEL CACHORRO PUPPY.

«Puppy y las 101 foca»

Puppy y sus amigos rescatan a una pequeña foca de los cazadores que pretenden sacrificarla para convertirla en piel.

18,55, TOCATA

20,00, TELEDIARIO.

20,25, FUTBOL

Transmisión en directo del partido amistoso entre las Selecciones de fútbol de España-Bulgaria.

22,30, SESION DE NOCHE.

Ciclo Audrey Hepburn

«Vacaciones en Roma»

Dirección: William Wyler
Intérpretes: Audrey Hepburn, Gregory Peck, Eddie Albert.

La princesa Ana, heredera del trono de «un país» europeo, realiza una gira por Europa para darse a conocer a los Gobiernos Occidentales, que tienen su meta en Roma. Ana está harta de su vida de representación, discursos, banquetes y falsedad, y una noche escapa de su palacio de la Embajada y sale a recorrer, de incógnito, las calles de la capital italiana. Por azar conoce a Bradley, un periodista que forma parte de la rueda de prensa que al día siguiente tiene cita precisamente con Ana, la princesa heredera. La muchacha, afectada por un tranquilizante, se desploma y Bradley la lleva a su casa. En la Embajada cunde el pánico ante la desaparición de Ana. Pasados los efectos del tranquilizante Ana y Bradley hacen amistad, pero él no la confiesa que sabe su identidad, ni que es periodista, con el fin de poder estar con ella más tiempo y ganar 5.000 dólares por sus opiniones en exclusiva.

00,40, TELEDIARIO.

01,00, TELEDEPORTE

01,10, DESPEDIDA Y CIERRE.

SEGUNDA CADENA

13,45, CARTA DE AJUSTE

14,00, PROGRAMACION REGIONAL DE CASTILLA-LEON

18,45, CARTA DE AJUSTE

18,59, APERTURA Y PRESENTACION

19,00, AGENDA INFORMATIVA.

19,15, EN MARCHA

19,30, ARTE Y TRADICIONES POPULARES.

El Lloc es la unidad de explotación agraria del campo menorquín, sus características diferenciales, forma de ocupación del territorio y características arquitectónicas fundamentales se estudian en este capítulo.

El lloc nos introduce directamente en la arquitectura rural menorquina.

19,45, MUSICA PARA USTED.

20,00, SUSPIROS DE ESPAÑA.

Suspiros de España es un espacio abierto a todos aquellos que quieran y tengan algo que decir. Una furgoneta recorre España como un plató volante al que libremente pueden acceder todos aquellos que deseen plantear ante las cámaras sus deseos, sus búsquedas, sus viajes, sus inventos, sus cantos.

20,30, CON LAS MANOS EN LA MASA.

21,00, CONCIERTO PRO-COLOMBIA

Transmisión en directo de un espectáculo musical con las figuras más relevantes de la canción española e hispanoamericana. Función benéfica para captar los donativos de ayuda al pueblo colombiano..

23,35, ENREDO.

«Episodio nº 32»

Dennis está celoso y molesto cuando Jodie le dice que piensa casarse con Carol; el profesor de Mary va con segundas intenciones cuando pide a Mary que le invite a café en su casa; «dutch» vuelve a tener unos breves momentos de felicidad con Eunice; y Chester sigue sin conocer a su mujer, ni enterarse de quién es él.

24,00, TELEDIARIO 4.

00,30, DESPEDIDA Y CIERRE.

JUEVES

PRIMERA CADENA

13,30, CARTA DE AJUSTE

13,45, PROGRAMACION DE COBERTURA REGIONAL

14,55, CONEXION CON LA PROGRAMACION NACIONAL

15,00, TELEDIARIO.

15,35, HOTEL

«Identidades»

Dirección: Charles S. Oulin.
Intérpretes: James Brolin, Michael Sapound, Heide Bohay, Mel Ferrer, Harry Guardino, Deborat van Valkenburgh.

Diana Renard es una pianista famosa que visita el Saint Gregory. También llegan Prescott, un hombre de negocios, y su hijo de 12 años, Anthony, que tiene verdadera pasión por las computadoras y no hace más que preguntarle a Megan cómo funciona la del hotel. El director de relaciones públicas se ha convertido en un pequeño héroe al capturar casualmente a un carterista. Finalmente, Rus invita a Diana a cenar con él y su esposa Stephanie, pues ambas son amigas desde hace muchos años.

16,30, LA TARDE

17,30, EL ARTE DE VIVIR

17,55, ¡HOLA CHICOS!

18,00, BARRIO SESAMO

18,30, DIBUJOS ANIMADOS

18,45, BALONCESTO

Transmisión en directo del partido de Baloncesto correspondiente a la Final de la Copa del Rey.

20,30, TELEDIARIO.

21,05, LA SEÑORITA MARPLE

22,05, EN PORTADA

22,35, EN EL UMBRAL DE EUROPA.

- Reportaje sobre el tema que se debate.

- Entrevista con un invitado realizada por José García y otro periodista de TVE.

- Preguntas al público invitado al personaje entrevistado.

23,35, TELEDIARIO.

23,55, TELEDEPORTE

00,05, DESPEDIDA Y CIERRE.

SEGUNDA CADENA

18,45, CARTA DE AJUSTE.

18,59, APERTURA Y PRESENTACION.

19,00, AGENDA INFORMATIVA.

19,15, EN MARCHA.

19,30, ARTE Y TRADICIONES POPULARES.

Como unidad de explotación agraria y ganadera, el Lloc se rodea de una serie de espacios especializados.

Algunos se adosan a él determinando su característica volumétrica, otros se ordenan jerárquicamente a su alrededor formando junto con el edificio principal el conjunto de «ses cases».

Históricamente aparecen algunos de estos conjuntos asociados a una torre defensiva, en otras ocasiones serán la fachada, las alturas y los tejados los elementos determinantes de la riqueza de variantes que estos conjuntos arquitectónicos presentan.

19,45, MUSICA PARA USTED.

20,00, A-UAN-BA-BULUBA-BALAM-BAMBU

Dirección: Carlos Tena

Realización: Hernando Calleja Kempin

Guion: Carlos Tena, Juan de Pablos, José Miguel Nieto, Patricia Godes.

Presentación: Carlos Tena y Mercedes Resino.

Comenzaremos con el primer video del grupo Prefab Sprout, para seguir con un nuevo grupo español: Tennessee. Entrevista con la cantante italiana NADA y video de su gran éxito del año 69: «Ma che freddo fa». Fragmento del filme «Mad Max», con Tina Turner cantando «We don't need another hero». Un insólito grupo español, Malevaje, resucita el tango. Entrevista y video con Chris Isaak. Nueva sección: «El clavecín» debate el tema «La muerte de la movida madrileña», teniendo como invitados a Gonzalo Garrido (Onda 2), Jesús Ordovás (Radio-3 RNE) y Alaska; habrá videos de Paraiso, Radio Futura y Alaska y los Pegamoides. Terminaremos con Aretha Franklin y el tema «Freeway of love»

21,00, FILA 7

22,05, CINE CLUB.

Ciclo:

Cine Ingmar Bergman

«Juegos de verano»

Intérpretes: Maj Britt Nilsson, Birger Maimsten, Alf Kjellin, Geor Funquist, Annalissa Nystrom.

María, una gran estrella del ballet clásico, recibe, de forma anónima, el manuscrito de un diario del que, años atrás, fue el gran amor de su vida. Una intimidad casi de adolescentes y que fue, en realidad, un juego. En este juego, el muchacho perdió la vida. Pero alguien, ahora, al cabo de los años, se lo recuerda a María: es el retorno brutal a algo que ella ya tenía olvidado.

La película será presentada por Miguel Marias (crítico de cine).

24,00, TELEDIARIO 4.

00,30, DESPEDIDA Y CIERRE.

VIERNES

PRIMERA CADENA

12,45, CARTA DE AJUSTE.

12,59, APERTURA Y PRESENTACION

13,00, ESPECIAL INFORMATIVO

13,30, PROGRAMACION DE COBERTURA REGIONAL

14,55, CONEXION CON LA PROGRAMACION NACIONAL

15,00, TELEDIARIO.

15,35, HOTEL

«Gana y pierde»

Parte del personal del Hotel Saint Gregory y del Mark Hopkins, hacen preparativos con motivo de un baile anual de caridad. Así, Peter McDermontt se entrevista con su homólogo Brian Fox del Hotel Hopkins para coordinar el asunto. Brian no pierde de vista a Christine, ayudante de Peter y tampoco oculta sus intenciones. Christine se reúne con él en una cena para ultimar detalles y a duras penas consigue frenar los ánimos del ardiente caballero.

16,30, LA TARDE

17,30, UN PAIS DE SAGITARIO

Un recorrido por circunstancias, descubrimientos y comparaciones que permanecen como características típicamente españolas.

17,55, ¡HOLA CHICOS!

18,00, BARRIO SESAMO

18,30, LOS BISKITTS

«Los Biskitts de Troya»

Algo malo trama el Rey cuando derrocha amabilidad con los Biskitts. El último detalle que tiene con ellos, es un gigantesco Biskitt de madera que no es otra cosa que parte de un malvado plan para capturarlos.

18,55, CHOCKY

«Episodio nº 5»

De una forma milagrosa, Matthew consigue salvar a Polly de una muerte segura. Cuando testigos del accidente y del salvamento de los niños, relatan lo sucedido, David se muestra sorprendido: Matthew no sabe nadar, el muchacho afirma que fue Chocky el que salvó a ambos. Los Gore acuerdan entonces llevar al chico a la consulta de uno de los psiquiatras con más reputación del país.

19,30, AL GALOPE.

Realización: Adriano del Valle.
Presentadores: Daniel Vindel y Marisa Abad.
Presentación de las carreras de caballos del próximo domingo desde el hipódromo de la Zarzuela de Madrid.
Pronóstico de la quiniela hipica.

20,00, MAS VALE PREVENIR

20,30, TELEDIARIO.

21,05, UN, DOS, TRES...

«La Navidad»

Dirección, guión y realización: Narciso Ibáñez Serrador.
Presentadora: Mayra Gómez Kemp.
Coreografía de Giorgio Aresu.
Ballet «Un, dos, tres...». Azafatas: Kim, Lidia, Nuria, Naomi y Gloria.

23,00, PAGINA DE SUCESOS.

«Ir en busca del tiempo perdido son ganas de perder el tiempo»

Intérpretes: Patxi Andion; Iñaki Miramón; María Asquerino, Ana Gracia, Juan Diego, Elisa Laguna.

Un grupo de señoriales y aristócratas desaprensivos venden a una pareja de millonarios sudamericanos el Museo Lázaro Galdiano de Madrid, como si de una modesta vivienda se tratara, y a un ingeniero ganador en las quinielas, el castillo de Villaviciosa de

Odón, para instalar en él un negocio de masajes.

23,45, TELEDIARIO

00,05, TELEDEPORTE

00,10, DESPEDIDA Y CIERRE

SEGUNDA CADENA

18,45, CARTA DE AJUSTE.

18,59, APERTURA Y PRESENTACION.

19,00, AGENDA INFORMATIVA.

19,15, EN MARCHA

19,30, LA CLAVE

Dirección y presentación: José Luis Balbin
Realización: Leopoldo Gutiérrez

24,00, TELEDIARIO 4.

00,30, DESPEDIDA Y CIERRE.

00,20, CARTA DE AJUSTE

00,29, APERTURA Y PRESENTACION

00,30, PROGRAMACION ESPECIAL: CINE DE MEDIANOCHE

«Y Dios creó la mujer»

Intérpretes: Brigitte Bardot, Curd Jurgens, Jean Louis Tringinant.

Un tal Curadin, promotor de organizaciones inmobiliarias de muy dudoso resultado, se ha erigido en ángel tutelar—es lo único noble que ha hecho en su vida— de una muchacha de extraordinaria belleza, Juliette, a la que salva, por ser menor de edad, de volver a una institución de huérfanas, casándola con Michel, hermano del hombre al que la muchacha ama, verdaderamente, y al que se acaba entregando. No va a haber aquí, en esta justificada tempestad, ningún mal desenlace. Todo acaba como estaba al principio.

02,10, DESPEDIDA Y CIERRE

SABADO

PRIMERA CADENA

8,15, CARTA DE AJUSTE.

8,29, APERTURA Y PRESENTACION.

8,30, SORTEO DE LOTERIA DE NAVIDAD

12,00, LA BOLA DE CRISTAL.

13,00, LOTERIA DE NAVIDAD

13,30, GENTE JOVEN

15,00, TELEDIARIO.

15,35, DAVID, EL GNOMO

16,05, PRIMERA SESION.

«Flecha Rota»

Intérpretes: James Stewart, Jeff Chandler, Debra Paget, Basil Ruysdae.

Arizona, 1870: Cochise, jefe de la tribu de los apaches Chiricaua, está en guerra con los hombres blancos. Tom Jeffords, antiguo militar que ahora trabaja como explorador por cuenta propia, salva a un muchacho indio herido y logra la amistad de los apaches, convenciendo a Cochise para que no ataque a los correos como un primer paso para que cese la lucha. El general Howard, gracias a la mediación de Jeffords, firma un tratado de paz con la mayoría de las tribus apaches. Sin embargo, otro de los cabecillas, Gerónimo, encabeza un grupo de renegados y prosigue la lucha. Para complicar aún más la difícil situación, Slade, un ranchero influyente en la región, llevado por su odio hacia los indios, tiende una emboscada a Cochise y Jeffords...

18,00, LOS SABIOS

«El mundo de los animales: el delfín»

Oscar y sus amigos estudian con Mim el misterioso mundo

de los animales y su comunicación con la naturaleza.

19,00, DE PELICULA

«El Universo de Bergman»

Coincidiendo con el ciclo que la Segunda Cadena de TVE está dedicando al cineasta sueco, el programa de hoy gira en torno a la figura y obra del director cinematográfico y teatral Ingmar Bergman. Hijo de un pastor protestante, nace en Upsala, el 14 de julio de 1918. En su niñez conoció la rigidez espiritual impuesta por su padre y esa represión dio más tarde sus frutos en la gran cantidad de obras maestras que abundan en su filmografía. Se licenció en Letras e Historia del Arte, aunque su gran pasión por el teatro le hizo olvidarse rápidamente de dichos estudios. Llegó al cine ya con una gran afición teatral y aunque sus éxitos cinematográficos se inician rápidamente nunca abandonará, sin embargo, su amor por el teatro. «Fresas salvajes», «Como en un espejo», «Sonrisa de una noche de verano», «sonata de otoño», «El silencio», gran cantidad de obras maestras inundan una de las filmografías más ricas, sugerentes del cine de todas las épocas

19,30, EL EQUIPO «A»

20,30, TELEDIARIO.

21,05, INFORME SEMANAL

22,30, SABADO CINE.

«Aterrizo como puedas»

Dirección: Jim Abrahams, David y Jerry Zucker.

Guión: Jim Abrahams, David y Jerry Zucker

Música: Elmer Bernstein
Intérpretes: Robert Stack, Lloyd Bridges, Robert Hays, Julie Hagerty, Peter Graves

Un avión de la Trans-American, al mando del comandante Clarence Cambio, sale de Los Angeles con destino a Chicago. Ni la tripulación -en

la que figura la azafata Elaine, a la que persigue Ted, su ex-marido, antiguo piloto militar- ni el pasaje, se imaginan lo que se les viene encima. Primero es una serie de borrascas, que ponen a la aeronave en serias dificultades, y después la intoxicación por alimentos en malas condiciones de los pilotos y numerosos pasajeros. Ted se verá obligado a intentar el aterrizaje.

00,15, DESPEDIDA Y CIERRE.

SEGUNDA CADENA

14,55, CARTA DE AJUSTE.

14,59, APERTURA Y PRESENTACION.

15,00, ESTADIO 2

20,00, LA VENTANA ELECTRONICA

«Bach»

Juan Sebastián Bach reside en Kütten donde el Conde que gobierna es un gran aficionado a la música. Sin embargo, el Conde contrae matrimonio con una mujer que le induce su afición musical por la creación de un ejército a la manera de Prusia. Bach se marcha a Leibzig donde existe un Concejo Municipal burgués con una incipiente estructura democrática.

Sin embargo, Bach vuelve a chocar contra una estructura cerrada y contra una polémica que empieza a abrirse en este siglo: la pugna entre una ciencia que realiza los primeros grandes descubrimientos y la humanística.

Aunque de carácter conservador, Bach se ve envuelto en esta polémica y en la infravaloración de la música frente a la ciencia que empieza a triunfar.

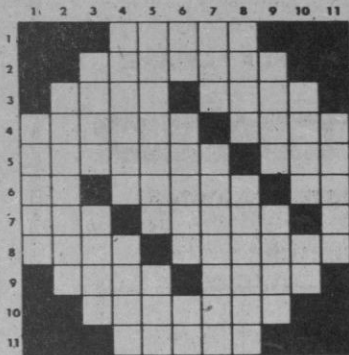
En este programa La Ventana Electrónica ofrecerá dos capítulos de esta serie, por lo que no se emitirá en este día el habitual coloquio.

22,55, TEATRO REAL

01,20, DESPEDIDA Y CIERRE.

TIEMPO LIBRE

CRUCIGRAMA



HORIZONTALES: 1: Al revés, remueva el fuego. 2: Paseo con álamos. 3: Agarrar. Excavación de galería subterránea o de zanja al descubierto. 4: Unidas, agregadas. Nuevos. 5: Afición al regalo, blandura. Al revés, onda. 6: Al revés, pronombre personal. Familiarmente, ratero, granuja. Carta de la baraja. 7: Semejante. Arbuso o arbolillo caprifoliáceo, de flo-

res blancas, utilizadas en medicina como diaforético y resolutivo. 8: Animal plantígrado (Pl). Imagen portátil venerada por los rusos (Pl). 9: Concejal. Al revés, adverbio de cantidad. 10: Asno salvaje (Pl). 11: De hueso (femenino y Pl).

VERTICALES: 1: Lienzo litúrgico que se pone al sacerdote. 2: Apuntase. 3: Al revés, que ha sufrido lesión (femenina). Barro. 4: Medicamento o remedio maravilloso. Destino. 5: Capital de Sudamérica. Artículo (Pl). 6: Al revés, nota musical. Península de Egipto. Nombre de consonante. 7: Superficie del rostro humano. Sacará una cosa de otra, deducirá. 8: Primer hombre. Persecución sin tregua (Pl). 9: Desciende de un vehículo. Al revés, que no padece enfermedad. 10: Al revés, antiguamente, alondra. Antigua lengua de Provenza. 11: Insipidos.

FRASES CELEBRES

«Ven a tomarlas»

Respuesta de Leónidas a Jerjes, cuando éste, convencido de que el puñado de hombres que mandaba el espartano no se atreverían a disputarle el paso por las Termópilas, le escribió un mensaje que decía: «Rinde las armas». Y Leónidas, con su sobriedad característica, le dio esa respuesta.

«Miradlos: son seis mil y nosotros trescientos. La partida está igualada»

El general francés Nicolás Changarnier, en la retirada de Constantina, casi envuelto por los árabes, manda formar a sus hombres en cuadro y les habla en esa forma.

«Os requiero para que me llevéis tan adentro que pueda asestar un buen mandoble»

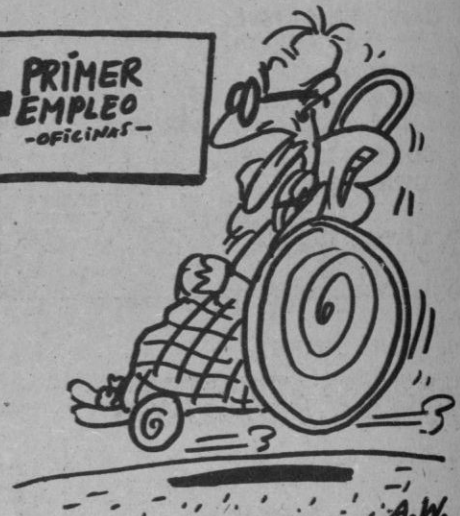
Juan el ciego, rey de Bohemia, haciéndose llevar en la refriega durante la batalla de Crécy (25 de agosto de 1346), donde sucumbió.

«No temo a la muerte, sabré morir. Os aseguro ante Dios que si la sintiese venir esta noche, alzaría las manos y diría ¡Bendito sea Dios!»

Ultimas malabras del filósofo Kant. Falleció en su ciudad natal de Königsberg (Prusia) el 12 de febrero de 1804.

UMOR SIN ACHE

PARO JUVENIL



«España, con un 46,5%, es el país con más alto índice de desempleo juvenil del mundo industrializado. En España la familia se constituye en un auténtico colchón del paro juvenil.»

(De los periódicos)

Don Teófilo Barcenillas el día que cumplió 96 años le dijo a su mujer, doña Angustias:

—Angustias, que vengan aquí todos los niños. Y llegaron al cuarto de estar los hijos de don Teófilo y doña Angustias. Fueron apareciendo por este orden: Teofilín, de 75 años; Rosenda, de 74; Angustias, de 72; Laureano, de 70; Marita, de 68; Gelitos, de 63; Crisanta, de 60, y el benjamín, Frumencito, de 58.

—¿Se puede saber de dónde venís, hijos míos? —preguntó don Teófilo desde su sillita de ruedas—.

—Venimos de las oficinas de desempleo —contestaron a coro los ocho retoños—.

—¿Y os han pagado este mes el subsidio de paro? —

—¡Sí, papá! —gritaron jubilados los vástagos, tirándose por la alfombra a jugar—.

—¡Formalidad, formalidad! —gruñó don Teófilo—.

¡Formalidad, que ya vais siendo mayorcitos! Queridos hijos míos: ¿Cuándo vais a buscar un trabajo de una vez? Porque ¡ya está bien de comer la sopa boba en casas de vuestros papás!

—Lo buscamos, papá, lo buscamos —protestó Teofilín con la carita compungida—, te prometo que lo buscamos. Pero como no lo encontramos...

Y guiñó un ojo pícaro a sus siete hermanitos del corazón.

—¡Eso, eso! ¡Como no lo encontramos, pues vamos a cenar que ya es la hora! —rugió alegremente el resto de los hijos de don Teófilo—.

—¡La comidaaaa! —gritaba el café de Frumencito, dando cabriolas y haciendo morisquetas—, a ver, ¿dónde está la comida?

Don Teófilo con un pañuelo se secaba sus ojos llorosos de nonagenario y con la otra mano se devanaba la sesera.

—Pero hijos de mi vida —gemía—. ¡Si nosotros, cuando éramos jóvenes, anhelábamos ardientemente independizarnos de la familia, vivir por nuestra cuenta la vida, y no parar hasta conseguirlo!...

—Nada, nada! —dijo Teofilín, terminante, con la boca llena de albóndigas—. ¡Aquí se está muy bien!

¡Más albóndigas!

ALAMEDO DEL PARRAL Y DIEZ

LOS SIETE ERRORES

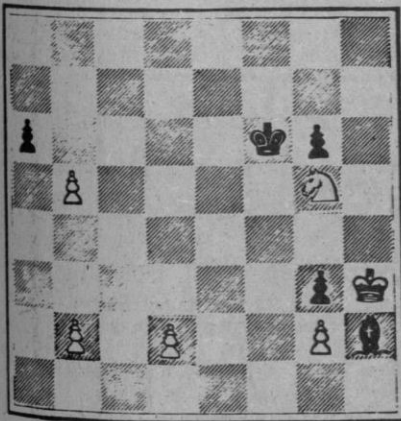
Al copiar el dibujo, el autor cometió siete errores. ¿Sería Vd. capaz de descubrirlos?



Problemas de ajedrez

NEGRAS

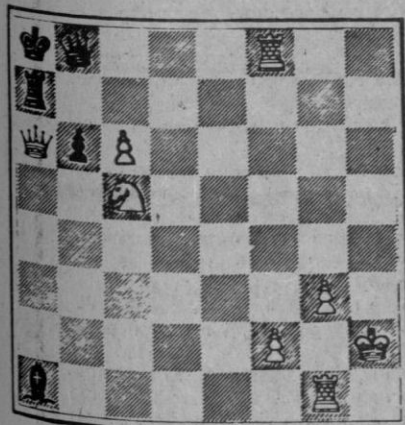
Por HARRY SMITH



BLANCAS

Juegan negras y dan mate en cuatro. ¿Cómo?

NEGRAS



BLANCAS

Juegan blancas y dan mate en dos. ¿Cómo?

PROBLEMA DE LOGICA

PIDE LLAVE	Primero	Segundo	Tercero	Cuarto
NOMBRE				
NACIONALIDAD				
PROFESION				
HABITACION				

Cuatro personas entran, una tras otra, en el hotel donde se alojan y piden su llave en recepción. Con los datos que le damos a continuación, y si los mecanismos de su lógica funcionan bien, tendrá que deducir la colocación en las correspondientes casillas del nombre de cada una de ellas, su nacionalidad, su profesión y el número de su habitación.

- 1.- El médico ocupa la habitación 306.
- 2.- El inglés se llama Jacobo.
- 3.- María no es ingeniero.
- 4.- El español es el que pide la llave primero.
- 5.- El economista ocupa la habitación 222.
- 6.- Francisco pide la llave inmediatamente antes que el inglés.
- 7.- El escritor es alemán y pide la llave inmediatamente después que el francés.
- 8.- El médico pide la llave inmediatamente antes que el ocupante de la habitación 222.
- 9.- La persona que ocupa la habitación 320 pide la llave la última y no se llama María.
- 10.- El médico no se llama Andrés.
- 11.- El ocupante de la habitación 145 pide la llave inmediatamente después que Andrés.

HOROSCOPO

PARA LA SEMANA DEL 9 AL 15 DE DICIEMBRE

<u>ARIES (21 marzo a 20 abril)</u>	
	SALUD B TRABAJO B DINERO B AMOR R
<u>TAURO (21 abril a 20 mayo)</u>	
	SALUD B TRABAJO R DINERO E AMOR B
<u>GEMINIS (21 mayo a 20 junio)</u>	
	SALUD E TRABAJO M DINERO B AMOR B
<u>CANCER (21 junio a 21 julio)</u>	
	SALUD R TRABAJO R DINERO B AMOR E
<u>LEO (22 julio a 21 agosto)</u>	
	SALUD B TRABAJO M DINERO E AMOR R
<u>VIRGO (22 agosto a 22 sept.)</u>	
	SALUD E TRABAJO P DINERO B AMOR B

<u>LIBRA (23 sept. a 22 oct.)</u>	
	SALUD E TRABAJO R DINERO M AMOR E
<u>ESCORPION (23 oct. a 22 nov.)</u>	
	SALUD E TRABAJO B DINERO P AMOR B
<u>SAGITARIO (23 nov. a 20 Dic)</u>	
	SALUD E TRABAJO E DINERO P AMOR R
<u>CAPRICORNIO (21 Dic. a 19 E)</u>	
	SALUD M TRABAJO B DINERO E AMOR B
<u>ACUARIO (20 En. a 18 Feb.)</u>	
	SALUD R TRABAJO B DINERO B AMOR B
<u>PISCIS (19 Feb. a 20 Marzo)</u>	
	SALUD R TRABAJO B DINERO M AMOR R

CLAVE DE SIGNOS

E = Excelente. - B = Bueno. - R = Regular. - M = Malo. - P = Pésimo.

SOLUCIONES A TIEMPO LIBRE

PROBLEMA DE LOGICA

Nombre: María, Andrés, Francisco, Jacobo.
Nacionalidad: Español, francés, alemán, inglés.
Profesión: Médico, economista, escritor, ingeniero.
Número habitación: 306, 222, 145, 320.

SIETE ERRORES

Gota
Burbuja
Peinado
Espalda
Pecho corbata
Copa

PROBLEMA DE AJEDREZ

- ..., R x C
- J. B., R4T
- J. B., P4C
- J. B., P5X mate

- D x T+, R x D
- T x A mate

CRUCIGRAMA

HORIZONTALES: 1: ecitA. 2: Alameda. 3: Asir. Zapa. 4: Anexas. Neos. 5: Molicie. alO. 6: iT. Randa. As. 7: Tal. SaucO. 8: Osos. Iconos. 9: Edil. isaC. 10: Onagros. 11: Oseas.
VERTICALES: 1: Amito. 2: Anotase. 3: asel.. Lodo. 4: Elixir. Sino. 5: Caracas. Las. 6: iM. Sinaí. Ge. 7: Tez. Educirá. 8: Adán. Acosos. 9: Apea. onaS. 10: aolA. Oc. 11: Sosos.