

EL ADELANTADO DE SEGOVIA

Sábado 20 de marzo 1982
Año LXXXII. — N.º 24.941

D. L.: SG. 7-1958
Director:
Pablo Martín Cantalejo

Fin de semana

LA ACADEMIA DE ARTILLERIA

DE SEGOVIA, CON MAS DE CIEN AÑOS DE HISTORIA

Por B. García Sistac

La Academia de Artillería de Segovia cumple 120 años de existencia, siendo la más antigua no sólo de España sino del mundo entero.

Anteriormente, el Arma de Artillería estaba situado en el alcázar, denominado entonces Real Colegio de Artillería que fue fundado el 17 de mayo de

Departamento y del ramo de Guerra desde 1844 del procedente de la desamortización de Mendizábal, y además servía también como alojamiento de los alumnos si suprimirse el régimen de externado en 1853.

Desde 1765 hasta 1850 duró el alcázar como Colegio de Artillería y entre sus más destaca-

Es la más antigua no sólo de España, sino del mundo

1764 por Carlos III, pero el alcázar sufrió un incendio el 6 de marzo de 1862 por lo que la Compañía de Caballeros Cadetes se trasladó al actual edificio, sede de la Artillería, antiguamente convento - iglesia, fundado por San Francisco a su paso por España en peregrinación a Santiago.

Este edificio ya servía de ocupación de artillería del V

dos alumnos, luego hombres de nuestra historia, se encuentra D. Pedro Velarde y Santillán que ingresó en el Real Colegio de Segovia en 1793 y terminó sus estudios ascendiendo a subteniente en 1799 y D. Luis Daoiz y Torres, que ingresó en 1782 y tras cinco años de permanencia, salió con el n.º 9 de subteniente en 1787.

Es en 1862 cuando el actual

edificio de la Academia de Artillería empieza a funcionar como tal. Desde esta fecha hasta nuestros días, se han producido algunas modificaciones y cambios interiores: En 1932 se unían la Academia de Artillería y la de Ingenieros, esta última situada hoy en Burgos. En 1941 se formaron los famosos cursos de Transformación, al término de nuestra guerra civil, en los que dieron cuenta las promociones 230, 231, 232, 233. Desde 1936 hasta 1939 esta Academia, como todas las demás, suspendieron sus funciones para dejar paso a la inter-

vención en la guerra civil española.

Y llegamos a la tercera época de la Academia de Artillería, desde 1941 hasta 1946, llamada primera promoción que ya, y sin ninguna interrupción, llegaría hasta nuestros días. Un total de 270 promociones desde los comienzos del Arma y 37 promociones desde la tercera época a la que acabamos de referirnos.

LA ACADEMIA, HOY

Mientras tanto, la Academia de Artillería ha mantenido y conservado su edificio, sus salas interiores, su artillería, sus antepasados; en una sola palabra, su gran historia, una historia de guerras, de victorias, de héroes y tratadistas, en fin, todo un mundo aparte y distinto, que ha dejado su recuerdo y su huella para una larga vida de paz.

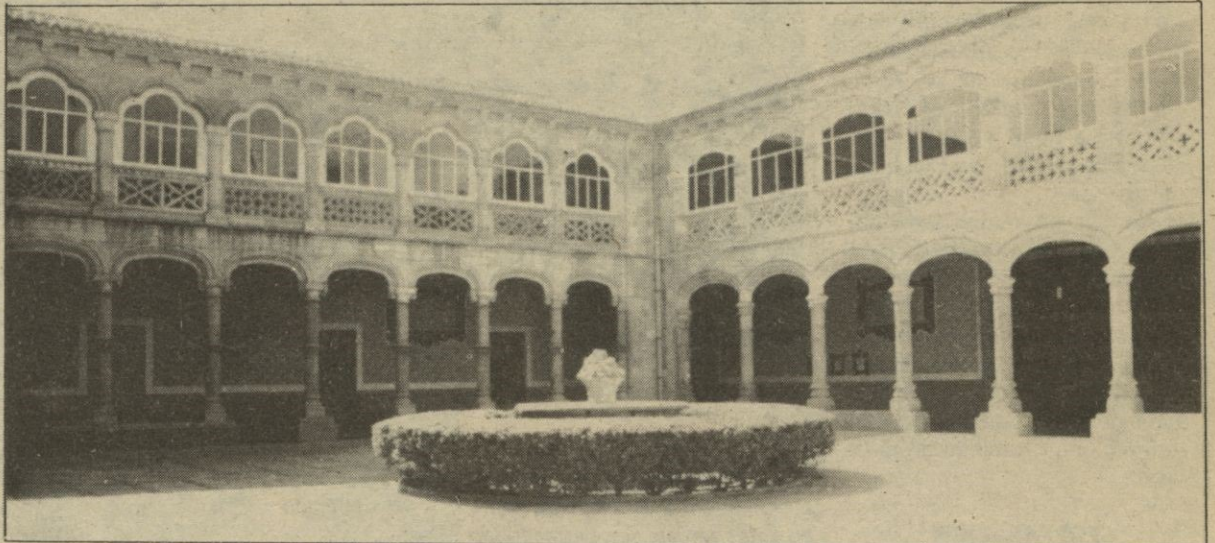
La sala de material, donde se exponen los diferentes sistemas de fabricación de aparatos de puntería, proyectiles, artificios de fuego; el Museo de Armamento, la Galería de Promociones, donde se reúnen los retratos de todos los directores generales de Artillería y toda una relación de artilleros salidos del Colegio (1765), por pro-

mociones, entre ellos Daoiz y Velarde. También se encuentran en esta galería, una placa de mármol con la relación de todos los jefes y oficiales condecorados con la Medalla Militar. El salón de actos, donde preside un óleo del Rey D. Juan Carlos y a ambos lados dos grandes placas de mármol con los artilleros que alcanzaron la Laureada de San Fernando. La Sala de Maquetas, donde se encuentran en vitrinas, enmarcados, los diferentes tipos de artillería, cuadros con figuras metálicas policromadas que representan los distintos uniformes de los caballeros cadetes de Artillería desde Carlos III hasta nuestros días. Estas y todas las demás salas, con su historia y su arte, representan para los cadetes el pasado que

(Continúa en la página 2)

**La carrera militar,
única actualmente donde
el internado
es obligatorio**

**La vocación, el espíritu y la disciplina,
factores del cadete
que no han cambiado**



(Fotos: Aurelio Martín)

PATIO DE ORDENES. Donde se celebran actos militares.

«La disciplina no es un problema, es una mentalidad que se va creando poco a poco dentro de nosotros», dicen los cadetes



GALERIA DE PROMOCIONES. Reúne los retratos de todos los directores generales de Artillería y toda una relación de artilleros por promociones.

(Viene de la pág. 1)

les empuja a caminar hacia el futuro, «su futuro».

Pero los cadetes de ayer, de hoy y los de un mañana próximo, han sido, son y serán iguales para los ciudadanos civiles, que sólo les vemos pasear en sus ratos libres por nuestras calles; sin embargo, ¿qué sabemos de ellos?, ¿qué estudian?, ¿cómo se preparan?; resumiendo, ¿cómo es su vida en la Academia?

Cierto que los militares en estos momentos y por causas totalmente ajenas a la intención del reportaje, están en la cumbre del protagonismo español, pero habría que resaltar lo más importante en ellos, la peculiaridad de su carrera, su preparación y más específicamente la de los caballeros cadetes de Artillería, comienzo de un Arma que por estar ubicada en Segovia desde hace tantos años, merece la atención de todos los segovianos.

Por ello, no vamos a remontarnos a años anteriores sino que nos vamos a referir a los actuales, que son los que pueden tener ahora más interés, ya que lo otro sería dar un paso atrás. Ahora vamos a descubrir una etapa de la historia que para un futuro habrá cambiado de igual forma.

PREPARACION DEL ARTILLERO

Segovia es cuna de la Artillería. Los alumnos, después del período de iniciación e ingreso en la Academia General Militar de Zaragoza, pasan a un período de especialización; en este caso los que deciden el Arma

LA ACADEMIA DE ARTILLERIA



SALA DE MAQUETAS. Se encuentran en vitrinas y enmaquetados los diferentes tipos de artillería.

de Artillería son los que vienen a la Academia de Segovia, donde antes tenían que permanecer dos años. Ahora, el curso comprende un año solamente siendo éste el 5.º año que corresponde a la trigésimo séptima promoción, que cuenta con 78 cadetes.

A partir del próximo año habrá un nuevo plan de estudios y volverá a ser dos años el curso

completo: 4.º, similar al actual y 5.º dedicado a prácticas militares.

Un horario riguroso, duro y amplio, el que siguen los alumnos de la Academia. Comienzan el día a las siete de la mañana con diana, llamada y revista, estudio y reconocimiento médico, hasta las nueve menos cuarto en que comienzan las clases, para terminar a las dos, hora de comer. A las tres de la tarde se reanuda la actividad con las clases prácticas que suelen ser en el campo. A las cinco y cuarto «alto», orden y recreo para unos y estudio para los arrestados, y desde las seis en adelante, estudio para todos hasta las diez de la noche. A las once «silencio». Este es el horario que mantiene durante los cinco días de la semana, modificándose los sábados con cuatro horas de clase por la mañana y toda la tarde libre hasta las diez y media, hora de vuelta a la Academia. Los domingos: Diana a las ocho, estudio, misa voluntaria y a partir de las doce y media, paseo, hasta las diez y media de la noche.

En cuanto a las asignaturas y materias que estudian, son muchas y variadas, pero resumidas en dos tipos de preparación: una científica y otra específicamente militar, como el empleo de la artillería, tiro, táctica, topografía, el estudio de misiles y cohetes, explosivos, artificios,

equipo radar, etc. Completado con la educación física, idiomas, metodología del mando, etc.

Son un total de 1.348 horas de clases al año para una preparación completa.

EL CADETE DE HOY, DISTINTO AL DE AYER

Desde hace siglos y siglos que existe el militar, ha ido

les que caracterizan al militar. Pero, sin embargo, sí ha cambiado en algo, en el factor económico. Antes el cadete cobraba el sueldo que venía a ser igual que lo que tenía que pagar, es decir, los libros, la comida, etc.; ahora puede disponer de algo más para sus gastos personales. El cadete puede desplazarse con más facilidad, ya que todos disponen de un vehículo. El cadete ha cambiado con la sociedad, es más demócrata, los profesores también son más demócratas, pero en disciplina y en la forma de estudios, sigue igual de «duro».

Al cadete se le deja hablar, se le deja discutir, habla mucho con los profesores y «el palo se usa poco».

LOS ARRESTOS DEL CADETE, MAS TRADICION QUE PRACTICA

El cadete es voluntario, no tiene obligación de ser militar, por lo tanto decide por sí mismo, y sabe que no es fácil llevar una vida de disciplina y de actividad continua. Hay muy pocos casos de arrestos por esta misma causa; hay una voluntariedad y un deseo de ser militares y como consecuencia, existe un comportamiento adecuado y perfecto. No obstante, el arresto se usa y consiste en que a la primera falta, es decir, un descuido, de llegar tarde, por ejemplo, se le reprende, esta represión puede ser pública o privada. Un arresto significa un día de estudio que equivale a una sola hora. El arresto más grave es corrección, que se cumple en sábado y domingo, pero existen muy pocos casos.

CADA 7 DIAS

EL MERCADO DE LOS JUEVES

Hay muchas cosas en Segovia que llaman la atención de quienes la visitan: su enclave, su trazado, sus magníficos monumentos, su límpido cielo de intenso azul...

A quienes se quedan y, con distintos afanes, curiosamente indagan en sus tradiciones y costumbres, hay otras que asombran mucho más. Entre ellas, el mercado, ese que se celebra los jueves en los alrededores del Azoguejo.

El ver tan numeroso grupo de hombres hablando animada y cordialmente, a pie quieto, extraña. El descubrir que se trata de un mercado, más. El comprobar que no están presentes las mercancías puestas en venta, sorprende mucho más todavía.

Sorprende, porque si este mercado se celebra así, es porque cuantos a él acuden, fían en la palabra de todos.

Y surge la pregunta: ¿hoy, así, en estos tiempos?

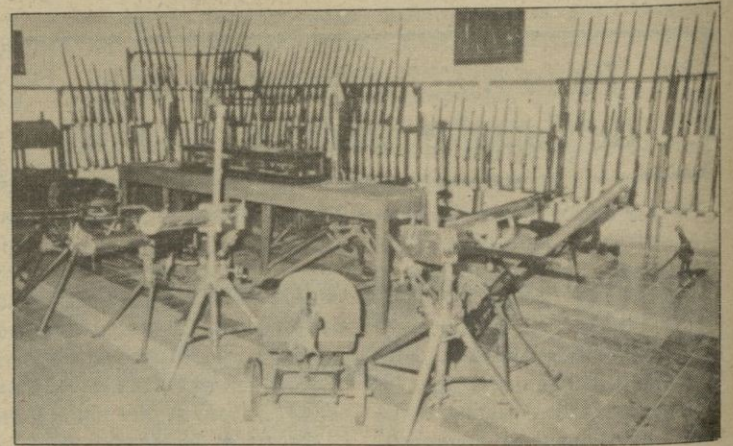
La continuidad de una semana tras otra, da la respuesta. Bastaría o habría bastado un único y pequeño engaño, para dar al traste con él.

Y al recién llegado, y al que lleva más tiempo y al que vive aquí desde siempre pero sin acostumbrarse a lo ordinario porque es extraordinario, le dan ganas de descubrirse ante estos hombres recios y fuertes, como el acueducto que les da sombra, para quienes la palabra dada tiene fuerza de documento y la veracidad es su timbre de gloria; ante quienes puntualmente, —sin necesidad de recordatorios inmediatos—, al amor de un café o de una copa, o al rigor del tiempo, en plena calle, de pie, amigablemente, de tú a tú, entablan el tira y afloja que acaba en palabra que se cumple siempre.

Por eso, cuando al leer los periódicos o al escuchar las noticias se comprueba cómo, en distintos niveles, dicen y desdican, prometen y no cumplen, ofenden y replican, quienes conocemos lo que aquí ocurre cada jueves, quedamos con ganas de decir:

«Señores, por favor, más respeto y menos acritud; más optimismo y menos caras largas; más palabras y menos palabrería; más lealtad y menos engaño».

MARTIN MONTES



SALA DE MATERIAL, para la enseñanza de los alumnos. Algunos de estos materiales están en desuso.

cambiando en muchos aspectos, pero no en tres que son los que le definen: la vocación, el espíritu y la disciplina; éstos son tres factores que tras el paso de las sociedades y de las diferentes doctrinas humanas, han seguido vigentes de tal manera que se han llegado a convertir en los elementos esencia-

LA CARRERA MILITAR, UNA LARGA VOCACION

La carrera militar es vocacional enteramente, ninguno piensa en un medio de vida solamente, ya que por otra parte no tienen gran compensación económica.

Tampoco es una carrera a la que se pueda comparar con otras, no porque sea más difícil, ni más fácil, sino porque simplemente es distinta. En una Academia Militar, hay que asistir a todas las clases, se realiza un exámen a la semana y hay que estudiar a diario. Se la compara con la carrera sacerdotal, sin embargo, se dice que es más completa que el seminario, es más larga y más disciplinada; es la única carrera actualmente

(Continúa en la pág. 7)

DE LA SIERRA SEGOVIANA



CELESE

LECHE PASTEURIZADA
LA LECHE MAS NATURAL
UN PRODUCTO SEGOVIANO
AL SERVICIO DE SEGOVIA

Programas de TVE

Semana del 21 al 27 de marzo

EL PANEL DE ACEPTACION

Como siempre, los programas cinematográficos, en conjunto, tienen el mayor índice de aceptación de la semana, aunque, también como siempre, el programa que figura en cabeza es «Más vale prevenir», seguido por «Gente joven», «Verano azul», «Dallas», «Sábado cine», «Un mundo para ellos», «Informe semanal».

Esta vez la cola la ocupa el deportivo de sobremesa, antecedido por «Café de redacción», «De cerca», «Fútbol en acción» y «Sport Billy».

Entregados los premios a los mejores de Televisión Española

La entrega de los premios a Los mejores de TP 1981 para profesionales y programas de Televisión Española se celebró en un acto que presidió el director general del Ente Público, Carlos Robles Piquer, y el director de Televisión Española, Manuel Calvo Hernando. Asistió un millar de personas, la mayoría de ellas famosos del mundo del espectáculo, y todos los galardonados, que recogieron personalmente sus premios.

Los seleccionados por la revista Teleprograma en su décima edición son Antonio Ferrandis y Tina Sainz como mejores intérpretes nacionales, Joaquín Arozamena y Victoria Prego como los mejores presentadores, Carmen Maura como el personaje más popular, Verano Azul como el mejor programa dramático, Aplauso como musical que recibe el premio por cuarta vez consecutiva, Informe Semanal como mejor programa de informe y actualidad, la serie Dallas como la mejor de todas las extranjeras emitidas en 1981 el programa Sabadabadá como el mejor infantil y juvenil, y Más vale prevenir, que recibe el premio Rodríguez de la Fuente al mejor programa divulgativo.

La selección ha sido hecha por la revista Teleprograma con la colaboración de sus lectores, que han emitido más de un millón de votos.

La entrega de los galardones se celebró en la Sala Scala del Meliá, de Madrid, que ofreció un espectáculo de Aplauso con la participación de la jovencísima Lucía, representante de España en el próximo Festival de Eurovisión, el grupo Martes y Trece y el ballet de Aplauso.

Teleprograma ofreció también un video con la historia de los premios de los últimos ocho años. Cuando apareció en pantalla Félix Rodríguez de la Fuente, recogiendo uno de sus muchos galardones, la sala en pleno prorrumpió en aplausos, recibidos por la viuda del popu-

Carmen Maura, el personaje más popular de Televisión Española según los lectores de TP. Como todos sus discursos se los escribe el realizador de Esta noche, ausente para la ocasión, Carmen Maura, dijo que iba a ser muy breve, y dio las gracias emocionada.



Antonio Ferrandis (izquierda), el popular Chanquete de la serie «Verano azul», recoge de manos de Robles Piquer el premio al mejor actor nacional

lar realizador. Igual iba a ocurrir con la presencia de las imágenes de Ana Belén, premiada por su papel en la serie de Fortunata y Jacinta.

Antonio Ferrandis, el popular Chanquete de la serie Verano Azul, fue el primero en recoger su premio al mejor actor nacional. Presentado por Matías Prats y aplaudido por Robles Piquer, Antonio Ferrandis agradeció el homenaje (la serie recibió otro premio, que recogió su director Antonio Mercero) y recordó a sus compañeros de trabajo, en especial al fallecido Sánchez Pola. Las alusiones al trabajo en equipo iban a ser constantes en los discursos de cada galardonado, con la excepción de José Antonio Plaza, que años atrás había compartido el premio TP con Alfredo Amestoy, llevándose ahora en solitario. Más modesta estuvo

Los periodistas Joaquín Arozamena y Victoria Prego, premiados como presentadores, destacaron, además de la labor de equipo, el hecho de que hubiesen sido votados ya que, según Victoria Prego, eso quiere decir que la gente ve los telediarios.

Carlos Robles Piquer, en su discurso, afirmó estar dispuesto o, al menos, esperanzado en que su presencia en tal acontecimiento se repita durante muchos años, siempre con la «intención de hacer una Televisión cada vez mejor».

Un servicio de
EL ADELANTADO DE SEGOVIA
a sus lectores

Desde el día 25

NUEVA SERIE: «MALU, MUJER»

Una vez finalizados los episodios de «Nanny», el día 25 de marzo dará comienzo, en la emisión de sobremesa, una nueva serie: «Malú, mujer». Se trata de una producción de la televisión y que ha sido dirigida por Daniel Filho.

La historia se centra en la vida de María Lucía Fonseca (Malú), una mujer brasileña de 32 años, separada legalmente y de profesión sociólogo. Malú, con una hija de 12 años, Elisa, comienza un proceso de transformación de su vida al analizar su matrimonio con Pedro Enrique, con el que ha convivido durante 13 años. Ha descubierto que su esposo mantenía relaciones con otras mujeres y este hecho ha culminado en la decisión que ahora toma. Por otra parte, los puntos de vista del matrimonio respecto a las relaciones humanas, el matrimonio, etc., están a una considerable distancia. Mientras Pedro Enrique considera la infidelidad en el hombre como algo natural e incluso biológico, Malú trata de demostrarle la falsedad de esta percepción, a pesar de su aceptación por parte de la sociedad.

A través de un «flash-back», la serie nos muestra el matrimonio de Malú, por amor, en plena juventud. Ella y su marido están llenos de sueños y de ambiciones. Cuando nace su hija, Malú se ve obligada a abandonar sus estudios de sociología. Tres años después, la rutina de la vida matrimonial y doméstica comienza a hacerse insostenible. Su regreso a los estudios no soluciona las cosas. Pedro Enrique ha cambiado y ella también. Han evolucionado en direcciones distintas y Malú decide romper con esta situación.

Este es el momento que marca el arranque de la serie, cuyo objetivo no es sólo mostrar los problemas de esta mujer, sus relaciones con el trabajo, su familia, su ex-marido, su hija y otras personas, sino las relaciones entre hombre y mujer, las dificultades del matrimonio y los problemas de casarse joven. No se trata de oponerse a la institución del matrimonio, sino de poner sobre el tapete preguntas que todo el mundo se hace sobre las relaciones de una pareja.

Pero ¿quién es exactamente Malú? Armando Costa y Lenita Plonczynski, dos de los guionistas de la serie, opinan así del personaje:

«Malú es una mujer que simplemente decide vivir. No pretende ser ni una Madam Curie ni una Juana de Arco. No trata de cambiar el mundo, discutir las estructuras políticas o hacer la revolución, y tampoco está interesada en ser una política o

una feminista. Únicamente opta por utilizar su potencial como ser humano, que Malú siente está en ella, en algún lugar escondido. Esto incluye tanto a sus virtudes como a sus defectos, sus fantasías, sus conocimientos y sus afectos. Malú se da cuenta de que sólo se vive una vez».

Malú es una mujer separada, pero el argumento de la serie no se limita sólo a este hecho. La serie trata de reflejar a una mujer que se compromete con la vida, que trabaja, que desea descubrir su auténtica identidad y su capacidad para vivir. Cuando su matrimonio se rompe, siente como si el mundo se le cayera encima, pues debe enfrentarse a muchos problemas: ¿Qué hacer con mi hija? ¿Cómo encontrar mi lugar en una sociedad totalmente organizada por los hombres? ¿Cómo ganarse la vida, practicar mi profesión, utilizar mi sensibilidad, descubrirme a mí misma? Estas son las preguntas que se plantea Malú y que forman el eje central de la serie.

Los personajes principales son los siguientes:

Malú, Regina Duarte; Pedro Enrique, Denis Carvalho; Elisa, Narjara Turetta. Gabriel Fonseca, Antonio Petrin; Elza Fonseca, Sonia Guedes.

QUERRELLA DE GUSTAVO PEREZ PUIG

«No tengo nada contra los expedientes informativos, pero sí contra las suposiciones disparatadas», ha dicho Gustavo Pérez Puig a propósito de la querrela que ha presentado contra el consejero comunista de RTVE, Antonio Kindelán.

Según ha explicado Pérez Puig, hasta ahora director del programa «300 Millones», el acuerdo del Consejo de Administración, en su última reunión, de abrir expedientes informativos al programa que el dirigía y a «Aplauso», se produjo después de que el consejero comunista hiciera unas suposiciones sobre su persona y su honradez profesional que, a pesar de no ser compartidas por el Consejo, han trascendido a la prensa y le perjudican gravemente.

Antonio Kindelán acusó a los responsables de estos programas de ceder a las presiones de las casas discográficas y promocionar a sus cantantes, así como de negarse a sobreimponer el aviso de «play-back» en las grabaciones cuando la interpretación no es en directo.

DOMINGO
21

PRIMERA CADENA

- 9,45, CARTA DE AJUSTE.
- 9,59, APERTURA Y PRESENTACION.
- 10,00, HABLAMOS.
- 10,30, SANTA MISA.
- 11,20, GENTE JOVEN.
- 12,10, MIRAR UN CUADRO.
- 12,30, TIEMPO Y MARCA.
- 15,00, NOTICIAS.
- 15,35, SPORT BILLY.

«Billy, ra, ra, ra»

Wanda envía dos de sus agentes a la Tierra, para sabotear los juegos que se celebran en el Colegio Clark de Colorado, con motivo de la entrega del Premio a la Deportividad.

16,05, SESION DE TARDE.

«Cómo atrapar a un marido»

El granjero Sidney Larkin constituye un caso excepcional en la historia de los Estados Unidos: jamás ha pagado im-



Tony Randell y Debbie Reynolds, como el inspector de Hacienda Lorenzo Charlton y la simpática granjera Mariette Larkin.

puestos y ni siquiera se ha molestado en hacer la declaración sobre la ren-

ta. Ante lo escandaloso del asunto, Hacienda monta en cólera y envía a Larkin al más sagaz y temible de sus inspectores: Lorenzo Charlton, un joven vestido de luto y con indudables actitudes para llegar a fiscal general. La razón que Larkin alega para justificar su morosidad es que no obtiene ningún ingreso monetario declarable ante el fisco, ya que vive del cambalache, del trueque, laberintos que no son deducibles.

17,45, AUTOMOVILISMO.

18,00, CIRCO DE ANGEL CRISTO.

18,45, AUTOMOVILISMO.

19,00, GOL... Y AL MUNDIAL 82.

20,00, AVANCE DEPORTIVO.

20,10, RASGOS.

21,00, NOTICIAS.

21,15, PROXIMAMENTE.

21,30, DE AHORA EN ADELANTE.

22,00, LOS LIBROS:

«Poe, o la atracción del Abismo»

La Azarosa vida del escritor norteamericano Edgar Allan Poe, sus aventuras literarias se entremezclan aquí con fragmentos de algunas de sus mejores narraciones cortas: «El pozo y el péndulo», «El hundimiento de la casa Usher»... Poe moriría en 1849, víctima del alcohol que le produjo angustiosos estados de delirium tremens».

23,00, DEPORTIVO.

23,45, DESPEDIDA Y CIERRE.

SEGUNDA CADENA

15,00, CARTA DE AJUSTE.

15,13, APERTURA Y PRESENTACION.

15,15, ATLETISMO.

16,30, LAS AVENTURAS DE SUPER RATON.

17,00, LOU GRANT.

«Fraude»

Lou Grant ha ganado cinco mil dólares y piensa invertir el dinero en algo que le produzca el

mayor rédito posible. Pero un asesinato ordenado por un poderoso individuo viene a complicar la sencilla operación que Lou tenía planeada.

18,00, MUSICAL EXPRESS.

19,00, LA PUERTA DEL MISTERIO.

20,00, FUTBOL. ENCUENTRO EN ESPAÑA.

21,00, PRODUCCION ESPAÑOLA.

22,00, LARGOMETRAJE.

«El Don ha muerto»

La muerte de don Paolo, un legendario mafioso, convoca en Las Vegas a los más altos jerarcas de la organización, llamados a decidir la tutela que habrá de darse a los numerosos negocios que poseía el fallecido y que pertenecen a su único hijo Frank, un joven recién salido de la adolescencia y a quien todavía se considera inmaduro para ocupar el trono vacante. Frank queda bajo la custodia de otra mítica figura —Don Angelo Dímmora—, un hombre sin sucesor que va a hacer de Frank su hijo adoptivo y el heredero de todo su imperio.

24,00, DESPEDIDA Y CIERRE.

LUNES
22

PRIMERA CADENA

13,45, CARTA DE AJUSTE

14,00, ANTENA REGIONAL

14,30, PLAZA MAYOR

15,00, TELE 1

15,35, EN TIEMPO DE SOBREMESA

16,05, NANNY

«Una jaula vacía».

Bárbara después de grandes esfuerzos y ayudada por su habitual carácter, consigue restaurar la paz en el hogar de los Quinn. El embarazo de Adela en el que se

han cifrado muchas esperanzas termina en tragedia. La señorita Gray espera no obstante que los dos hijos adoptivos no sufran las consecuencias de tan desgraciado accidente.

17,00, DESPEDIDA Y CIERRE

18,15, CARTA DE AJUSTE

18,30, APERTURA PRESENTACION Y AVANCE INFORMATIVO

18,35, LA COMETA BLANCA

19,00, EL LIBRO GORDO DE PETETE

19,02, 3, 2, 1... CONTACTO

19,30, MATT Y JENNY

«Caravana de carretas hacia el Oeste».

Kid y Matt Tanner se encuentran con Jake y Anne Winfield atareados en la faena de colocar una rueda en su carromato. Han sido dejados atrás por el carromato guía conducido por Aaron y Thorpe, y al parecer han sufrido una serie de sabotajes que ha llevado a más de un desastre en la caravana. Por los Winfield se enteran que los tíos de Matt y Jenny forman parte de la misma».

20,00, DOCUMENTAL

20,30, CONSUMO

21,00, TELEDIARIO

21,35, TEATRO

«La Tetera».

Aprovechando unas vacaciones, Carlos y Mary, van a visitar a Juan, viejo amigo de Carlos y tan aficionado a las buenas mujeres y a la juerga como él. Carlos sabe que

se ha casado y le lleva un regalo de bodas... lleno de curiosidad por conocer a la mujer que ha sido capaz de llevarlo al altar, se presenta en su casa...

23,35, ULTIMA EDICION.

23,50, DESPEDIDA Y CIERRE

SEGUNDA CADENA

19,30, CARTA DE AJUSTE

19,43, APERTURA Y PRESENTACION

19,45, REDACCION ABIERTA

20,00, LA ABEJA MAYA

20,30, ALCORES

21,30, REDACCION ABIERTA

21,35, DIALOGOS DE MATRIMONIO

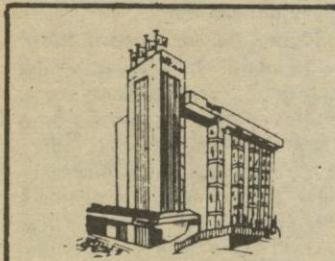
«La edad difícil».

En el ascensor, Carlos, cargado de paquetes, se encuentra con la rubia del sexto. La chica se presta a ayudarlo a transportar los paquetes. De esta manera acaban los dos en el interior del piso de Carlos. La chica, muy comunitativa, además de comerse la fuente de croquetas que Carlos tiene preparada para la cena, trata de intimar con nuestro protagonista. Poco después llegará Ana.

22,05, MIS TERRORES FAVORITOS

Durante la proyección de la película les ofreceremos «Redacción Abierta»

23,45, DESPEDIDA Y CIERRE

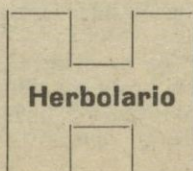


HOTEL GRAN VIA

FIN DE SEMANA EN SEGOVIA EN EL HOTEL MAS MODERNO Y MEJOR SITUADO (Consulten precios)

Aire acondicionado en todas las habitaciones

Paseo de Ezequiel González Tel. 42 73 61 (5 líneas)



Herbolario

Alimentos de Régimen y Naturales Sección de Hierbas y Plantas Medicinales Asesoramiento naturista, gratuito

Centro Internacional de Dietética

El Carmen

c/ Salamanca, 3 (La Albuera) - Teléfono 42 03 97

SUCURSAL

c/ Ochoa Ondátegui, 13 - Tel. 42 34 96 SEGOVIA

el arca
CUADROS - MOLDURAS - LITOGRAFIAS - GRABADOS
Cronista Lecea, 2 Teléfono 414480

STOP LO QUE USTED DEBE SABER SOBRE PREVENCIÓN DE LA SUBNORMALIDAD

N.º 6
PREVENCIÓN ANTES DEL EMBARAZO
El calendario nacional de vacunaciones establece la vacunación contra la rubéola para todas las niñas de 11 años de edad.
Si una mujer que prevé la posibilidad de un embarazo desea ser vacunada de rubéola para evitar posibles contagios y el riesgo de una descendencia subnormal, deberá consultar a su médico para que, ÚNICAMENTE BAJO SU PRESCRIPCIÓN, sea inmunizada, teniendo en cuenta que no deberá quedar en estado hasta que transcurra un periodo de 6 meses.
INFORMESE O SOLICITE FOLLETO GRATUITO A
CLUB «AYUDA A CAMINAR»
APARTADO 17179 MADRID

MARTES
23

PRIMERA CADENA

- 13,45, CARTA DE AJUSTE
- 14,00, ANTENA REGIONAL
- 14,30, PLAZA MAYOR
- 15,00, TELE 1
- 15,35, EN TIEMPO DE SOBREMESA
- 16,05, NANNY

Un nuevo hogar espera a Bárbara en casa de los Rudd. La familia Rudd habita un inmueble de extraordinarias proporciones que regularmente se ve invadido por numerosos parientes y amistades, todos ellos desempleados y con mínimas ganas de trabajar. Ello crea una sobrecarga de grabajo a «Nanny» Gray, quien se ve también afectada por un encuentro con su ex-marido.

- 17,00, DESPEDIDA Y CIERRE
- 18,15, CARTA DE AJUSTE
- 18,30, APERTURA PRESENTACION Y AVANCE INFORMATIVO
- 18,35, LA COMETA BLANCA
- 19,00, EL LIBRO GORDO DE PETETE
- 19,02, 3, 2, 1... CONTACTO
- 19,30, LOS PAYASOS
- 20,00, UN MUNDO PARA ELLOS
- 20,30, VIVIR CADA DIA
- 21,00, TELEDIARIO

21,35, 300 MILLONES

22,35, DALLAS

«El hijo perdido».

Un grupo de nuevos vaqueros ha sido contratado para trabajar en el rancho Southfork. Bobby que ha ido a saludar a los hombres queda prendado del hijo de uno de ellos, que habiendo perdido a su madre siempre acompaña a su padre de rancho en rancho en busca de trabajo. El marido de Pamela pasa prácticamente todas sus horas con el muchacho, mientras esta conlleva temerosa y llena de in-

20,30, ANIMALES EN ACCION

21,00, ESTO SE HUNDE

«La sociedad tolerante».

Alan y Philip van a salir con unas chicas y ambos jóvenes se preparan para pasar una velada agradable. Rigsby, animado también por los preparativos de los chicos, intenta conseguir que Ruth experimente con él lo que considera van a lograr los dos muchachos.

21,30, REDACCION ABIERTA

21,35, RAMON Y CAJAL

19,02, 3, 2, 1... CONTACTO

19,30, MICKY Y DONALD

20,00, TELEDIARIO

20,25, FUTBOL

22,35, ESTRENOS TV

«El muchacho que llegó a la ciudad».

Un hombre de color, ahora un soldado raso que en tiempos conoció bien los viejos fondos de Chicago salvó la vida durante la guerra de Corea al hombre que es hoy sheriff de una pequeña localidad del Condado de Clark, donde el espíritu racista sigue manteniéndose vivo. El ex-delincente aquejado de una grave enfermedad que le va a mantener en una clínica durante largo tiempo pone a su hijo adolescente al cuidado de su amigo el sheriff para apartarle del bajo mundo de la gran ciudad en donde el muchacho se ha criado hasta entonces.

23,45, ULTIMA EDICION

24,00, DESPEDIDA Y CIERRE

SEGUNDA CADENA

- 19,30, CARTA DE AJUSTE
- 19,43, APERTURA Y PRESENTACION
- 19,45, REDACCION ABIERTA
- 20,00, ROBINSON
- 20,30, ARRIBA Y ABAJO

«Un sitio en el mundo».

James Bellamy escribe una carta al «Times» instando al gobierno para que actúe de forma inmediata ayudando a los miles de hombres que han luchado por su país en la guerra y que ahora se encuentran sin em-



Angela Baddeley y Pauline Collins.

pleo y sumidos en la pobreza. La circunstancia es aprovechada por el partido conservador que ofrece a James un puesto en sus filas. En las habitaciones de servicio se presenta Edward y Daisy. Las cosas no les marchan nada bien, Edward está sin empleo y Daisy perdió el niño durante el embarazo.

21,30, REDACCION ABIERTA

21,35, REPORTAJE

22,30, REDACCION ABIERTA

22,35, REALIZADO POR...

23,45, DESPEDIDA Y CIERRE

JUEVES
25

PRIMERA CADENA

- 13,45, CARTA DE AJUSTE
- 14,00, ANTENA REGIONAL
- 14,30, PLAZA MAYOR
- 15,00, TELE 1
- 15,35, EN TIEMPO DE SOBREMESA
- 16,05, MALU, MUJER

«Aquellos días felices».

María Lucía de 32 años, casada y con una hija comienza un proceso de transformación de su vida al analizar su matrimonio con Pedro Enrique con el que ha convivido durante 13 años. Malu (María Lucía) ha descubierto que su esposo mantenía relaciones con otras mujeres y este hecho ha culminado en la decisión que ahora toma. Por otra parte, los puntos de vista del matrimonio respecto a las relaciones humanas, el matrimonio, etc., están a una considerable distancia. Mientras Pedro Enrique considera la infidelidad en el hombre como algo natural e incluso biológico, Malu trata de mostrarle la falsedad de esta percepción a pesar de su aceptación general por parte de la sociedad.

- 17,00, DESPEDIDA Y CIERRE
- 18,15, CARTA DE AJUSTE
- 18,30, APERTURA PRESENTACION Y AVANCE INFORMATIVO
- 18,35, LA COMETA BLANCA
- 19,00, EL LIBRO GORDO DE PETETE
- 19,02, DABADABADA
- 20,00, ARTE DE VIVIR

COMPRO ORO Y PLATA

COMPRAMOS Monedas de 100 pts. de Franco y monedas de oro, plata y cobre. **PAGAMOS MAS QUE NADIE** (COMPRUEBELLO). Fdez. Ladreda. 12. 2.º. Horario: 10.2 v 4.8. Telefono 41 40 00

PHILIPS Vea mejor estos programas con un **PHILIPS K.12**
Galerías Sta. Columba



Pamela y Bobby ansían tener un hijo.

quietud su embarazo, inquietud que ha aumentado ante la ilusión con que Bobby espera a su hijo.

23,35, ULTIMA EDICION

23,50, DESPEDIDA Y CIERRE

SEGUNDA CADENA

- 17,45, CARTA DE AJUSTE
- 17,58, APERTURA Y PRESENTACION
- 18,00, HOCKEY SOBRE HIELO
- 19,45, REDACCION ABIERTA
- 20,00, EL CARRO DE LA FARSA

22,30, REDACCION ABIERTA

22,35, LA VISPERA DE NUESTRO TIEMPO

23,45, DESPEDIDA Y CIERRE

MIERCOLES
24

PRIMERA CADENA

- 13,45, CARTA DE AJUSTE
- 14,00, ANTENA REGIONAL
- 14,30, PLAZA MAYOR
- 15,00, TELE 1
- 15,35, EN TIEMPO DE SOBREMESA
- 16,05, NANNY

La inminente bancarrota de la familia Rudd y los ofrecimientos que le hace su ex-marido han sumido en un mar de dudas a Bárbara quien llega incluso a poner en tela de juicio su capacidad como niñera.

- 17,00, DESPEDIDA Y CIERRE
- 18,15, CARTA DE AJUSTE
- 18,30, APERTURA PRESENTACION Y AVANCE INFORMATIVO
- 18,35, LA COMETA BLANCA
- 19,00, EL LIBRO GORDO DE PETETE

REPUESTOS Y ACCESORIOS

ANNISA, S. L.

Distribuidor oficial FEMSA y ARMSTRONG
Paseo Conde Sepúlveda, 55 Teléfono 42 49 30

LOS MEJORES SEAT DE OCASION ESTAN EN SEAT. NATURALMENTE.

Escoja su Seat de ocasión garantizado hasta 1 año en:



GARAGE SOUSA, S. A.

Ezequiel González, 28 Tel. 425418



Cuidamos de su coche. Cuidamos de usted.

21,00, TELEDIARIO

21,35, ESTA NOCHE

22,35, LOS GOZOS Y LAS SOMBRAS

Primer capítulo de la serie basada en la novela de Torrente Ballester, cuya trama se desarrolla en Puelblanueva del Con-



Charo López, en su caracterización para un episodio de esta nueva serie.

de, pueblecito de la costa gallega vinculado tradicionalmente a la pesca. En la economía de Puelblanueva surge la novedad de que una familia burguesa, la de Cayetano Salgado, instala unos astilleros con el fin de desterrar del pueblo la antigua organización

creada en torno a los barcos pesqueros, propiedad de doña Mariana Sarmiento, rica y tradicional vecina de Puelblanueva.

23,35, ULTIMA EDICION

23,50, DESPEDIDA Y CIERRE

SEGUNDA CADENA

17,45, CARTA DE AJUSTE

17,58, APERTURA Y PRESENTACION

18,00, HOCKEY SOBRE HIELO

19,45, REDACCION ABIERTA

20,00, DENTRO DEL LABERINTO

«Robin».

Rothgo sigue insistiendo en que los chicos encuentren el Nidus y vuelva a repetirles la fórmula que han de utilizar. Pero Terry, Helen y Phil han fracasado en su primer intento. Siguiendo su camino por el intrincado dédalo de cuevas descubren una especie de túnel que les parece más bien una mazmorra. Terry ha visto a alguien, un viejo monje tal vez, y con Phil siguen en su busca dejando a la hermana sola en el túnel.

20,25, BALONCESTO FINAL COPA EUROPA

22,25, CINE CLUB

«La vida alrededor».

Antonio Redondo, casado con Josefina, practica, además de la abogacía, las más variadas ocupaciones: fotógrafo callejero, chupatintas de covachuela, maniquí publicitario... Trabaja en todo lo que sale, para poder ir tirando malamente. Ahora al matrimonio les ha nacido un hijo y Josefina se ve en la obligación de enseñar a leer y escribir a ciertas damas acomodadas del barrio. Durante la proyección de la película les ofreceremos «Redacción Abierta»

00,15, DESPEDIDA Y CIERRE



PRIMERA CADENA

13,45, CARTA DE AJUSTE

14,00, ANTENA REGIONAL

14,30, PLAZA MAYOR

15,00, TELE 1

15,35, ESPACIO XX

16,05, OTRAS COSAS

17,40, UN MUNDO FELIZ

18,10, NOSOTROS

19,00, AVANCE INFORMATIVO

19,30, VOCES SIN VOZ

20,00, DE PELICULA

20,30, MAS VALE PREVENIR

21,35, TELEDIARIO

21,35, LA MASCARA NEGRA

«Un día de mayo».

Antes de abandonar Madrid, don Carlos descubre una mujer —Catalina— a quien supone relacionada con su hermano muerto. Al conocerla, para tratar de saber las razones que indujeron a don Diego a enfrentarse con los franceses, entra en contacto con un grupo clandestino de resistencia contra el invasor, que intenta persuadirle de que se una a ellos, asumiendo la personalidad de «La Máscara». Don Carlos no acepta semejante proposición, y cuando se dispone a salir de la ciudad, estalla la sublevación popular del dos de mayo, en que el pueblo de Madrid, tras una perfectamente instrumentada provocación por parte de un profesio-

nal de la misma —Herzog— al servicio de los franceses, se levanta en armas contra éstos.

22,35, ESPECIAL MORENO TORROBA

23,35, EN ESTE PAIS

00,30, ULTIMA EDICION

00,45, DESPEDIDA Y CIERRE

SEGUNDA CADENA

17,45, CARTA DE AJUSTE

17,58, APERTURA Y PRESENTACION

18,00, ESQUI

19,15, REDACCION ABIERTA

19,30, LA CLAVE PRESENTACION LARGOMETRAJE

22,00, REDACCION ABIERTA

22,05, LA CLAVE COLOQUIO

23,45, DESPEDIDA Y CIERRE



PRIMERA CADENA

10,15, CARTA DE AJUSTE

10,29, APERTURA Y PRESENTACION

10,30, PISTA LIBRE

12,30, SEDES DEL MUNDIAL

13,00, ESQUI

14,00, REVISTA DE TOROS

14,30, PARLAMENTO

15,00, NOTICIAS

15,30, FUTBOL EN ACCION

16,00, PRIMERA SESION

«Su majestad de los mares del sur»

O'Keefe es un marino aventurero, soldado de fortuna curtido en mil peripecias, cuyo momento medio de subsistencia es traficar con piedras preciosas. En su deambular por los mares del Sur, O'Keefe viene a parar a una de sus innumerables islas, para cuyos habitantes, indígenas polinesios, llega a convertirse en jefe indiscutible, casi en una divinidad. Por y para ellos, el único aventurero encontrará un verdadero objetivo en su vida, dando lo mejor de sí mismo para ayudar a sus «súbditos» a prosperar, apro-

vechando sus propios recursos naturales, y a sacudirse la amenaza de los temibles piratas que infestan esas latitudes.

17,40, DIBUJOS ANIMADOS

18,00, ERASE UNA VEZ EL ESPACIO

18,30, APLAUSO

19,30, BLA, BLA, BLA.

20,00, VERDAD O MENTIRA

20,25, FUTBOL

22,30, NOTICIAS

22,45, INFORME SEMANAL

23,45, LARGOMETRAJE TV

«Pájaros de presa».

Harry Walker, veterano piloto de caza que intervino en la contienda chino-japonesa, y en la Segunda Guerra Mundial, tripula ahora un helicóptero de control de tráfico al servicio de una emisora de radio de Salt Lake City. Una mañana mientras cumple su rutinario trabajo, es testigo involuntario del asalto a la furgoneta blindada de un banco; asalto en el que los tres atracadores, tras asesinar a los guardianes y apoderarse del dinero, huyen en un automóvil, llevándose como rehén a una joven. Walker, da aviso por radio a la policía y decide emprender por su cuenta y riesgo la persecución de los asaltantes.

01,15, ULTIMAS NOTICIAS

01,30, DESPEDIDA Y CIERRE

SEGUNDA CADENA

15,00, CARTA DE AJUSTE

15,18, APERTURA Y PRESENTACION

15,20, REGATAS

16,00, DIARIO DE VIAJE CON ANDRE MALRAUX

18,30, POPEYE

19,00, POLIDEPORTIVO

20,00, ESTRENOS TV

«Desde la nada».

Stephen Shlers es un joven y dinámico arquitecto, divorciado, que está muy cerca de alcanzar la cumbre de su profesión. Dotado de verdadero talento, su último proyecto —un gigantesco parque de atracciones con toda clase de espectáculos y diversiones, algunas de ellas completamente nuevas, capaz de hacer la competencia a Disneylandia—, está a punto de convertirse en realidad. El presente y el futuro sonríen al joven arquitecto. Pero un día, durante una fiesta, el mejor amigo de Stephen dispara accidentalmente un revólver muy cerca del rostro de éste, con lo que resulta completa e irremisiblemente ciego...

21,55, TEATRO REAL

01,00, DESPEDIDA Y CIERRE

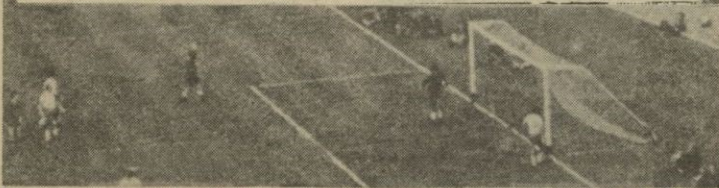
SALON DEL CALZADO

El más completo, amplio y variado surtido

Juan Bravo, 54

(Frente Casa los Picos)

Si tiene dos horas para aplaudir a su equipo. ¿No tendrá 15 minutos para salvar una vida?



Todos los días, cientos de personas necesitan transfusiones de sangre para poder seguir jugando el partido más importante: el de la propia vida. Ud. puede ayudar a que lo ganen dando un poco de la sangre que a Ud. le sobra.

Medite sobre estos datos y luego Ud. decida:

— El 2% de los recién nacidos tienen conflicto de factor Rh. Es decir, todos los días, muchos niños precisan, para poder salvarse, un cambio casi completo de su sangre.

— ¿Y cuántas madres precisan transfusión para reponer la sangre perdida?

— ¿Y cuántas víctimas de accidentes de tráfico y de trabajo?

La sangre no se puede «fabricar». Tiene que provenir de personas sanas, que quieran donarla para tan humanitario fin.

Para ser «donante de sangre» hay que tener más de 18 años (los menores de 21 con autorización paterna) y menos de 60, y gozar de buen estado de salud.

Y ser, naturalmente, rico en humanidad.

Dar sangre a tiempo es darla ahora.



Hermanidad de Donantes de Sangre de la Seguridad Social



SEGUROS DECESOS Y GENERALES

Avda. Fdez. Ladreda, 12. Teléfono 41 17 63

SEGUROS Y REASEGUROS

La Academia de Artillería

(Viene de la pág. 2)

donde el internado es obligatorio.

Someter a un chico de 21 ó 23 años a este régimen militar es duro, de ahí la necesidad de una vocación. El cadete tiene todas las horas del día ocupadas menos una hora de descanso que se emplea para «pelarse», para comprar sus necesidades personales, para estudiar, ver la televisión, etc. La formación en la Academia es muy amplia, existe un ámbito humano, físico y profesional, es una formación compleja en el sentido de la variedad de asignatura, se estudia derecho, sociología, economía, psicología, tiro, táctica, etc.; una larga serie de asignaturas que les obliga a adquirir la base requerida por la vida militar. El militar no va a dominar el derecho como un abogado pero sin embargo, puede ser perfectamente defensor de una causa y tiene esa obligación.

A la pregunta obligada en este caso a los cadetes, de qué opinaban de la disciplina, uno de los pilares básicos del militar, no pudieron definirla, ya que para ellos no existe una definición concreta de lo que es la disciplina.

«Para nosotros la disciplina no es un problema, es una mentalidad que se va creando poco a poco y no es tan costosa; la disciplina está dentro de nosotros mismos. Desde que

empezamos la vida militar hasta que nos muramos vamos a vivir la disciplina, y por eso no podemos pararnos a pensar si nos cuesta o no, porque ya lo hemos tenido que decidir al comenzar nuestra carrera. La vida de Academia no es cómoda, es un hábito, todo está preparado, es como un rodaje. Aquí el día se pasa muy rápido y el tiempo es muy comprimido».

Para entrar en la Academia General de Artillería, antes se debe pasar por una selección muy severa. Esta selección se hace en todos los sentidos, tanto humano como intelectual.

Un alférez, con lo que aquí aprende, sale capacitado para ser teniente y capitán; posteriormente, realizará unos cursos para ascender a comandante, teniente coronel, coronel, y así sucesivamente. Es decir, que al igual que en la mayoría de las carreras o de las profesiones, la de militar se resume en una larga vida de estudio.

Al término de este período de uno o dos años en la Academia de Artillería, en agosto, el cadete ya será teniente y se le destinará a una Unidad para, desde el primer momento, comportarse como tal teniente que es y cumplir su misión como un deber a lo largo de toda su vida. Ha de tener rapidez y decisión en cualquier momento y así adquirir la experiencia necesaria a la hora de salir de cualquier dificultad que le surja.

Pero detrás de todo el largo

proceso que constituye la vida militar, está lo humano, el compañerismo muy característico entre los militares que no sólo existe por voluntariedad, sino que es una mera obligación. Tanto a nivel nacional como internacional, el compañerismo entre militares debe existir para que se produzca el enlace que al menos en teoría debería existir.

El caballero cadete de Artillería ha cambiado con la sociedad, como es natural, pero su espíritu sigue igual de vivo que en siglos anteriores. De no ser así, el militar no existiría en nuestros días.

Pero la forma, quizá más completa y a la vez poética de definir lo que es propiamente un militar, la tenemos en un pequeño verso de nuestro gran poeta y escritor español, don Pedro Calderón de la Barca, quien lo resume de la siguiente forma:

Aquí, la más principal
hazaña es obedecer
y el modo como ha de ser
es ni pedir ni rehusar.
Aquí, en fin, la cortesía,
el buen trato, la verdad,
la firmeza, la lealtad,
el valor, la bizarría,
el crédito, la opinión,
la constancia, la paciencia,
la humildad y la obediencia,
fama, honor y vida, son
caudal de pobres soldados
que en buena o mala fortuna
la milicia no es más que una
religión de hombres honrados.

Mi opinión

Misa en desagravio

En los primeros días de este mes de marzo una noticia ha ensombrecido mi mente y una serie de dudas que no se resolverán del todo asaltaron y asaltan mi mente: el atentado contra la Virgen Blanca en Vitoria.

La confusión en un principio fue muy grande, no se sabía si fue un accidente o un ataque provocado contra la Patrona, no sólo de Vitoria, sino de todo Euskadi. Las declaraciones de unos vecinos que habían oído risas y barullo esa noche en las inmediaciones vinieron a confirmar las sospechas.

¿Quién ha sido? Se barajan tres rumores, y simplemente como tales los voy a exponer:

Que haya sido un loco.

La extrema derecha en represalia a la quema de la bandera nacional en el homenaje a Telesforo Monzón.

ETA.

Si ha sido un loco el lugar más seguro donde debiera estar es en el manicomio, puesto que atentando contra una imagen, lo hace contra toda una fe popular instaurada y arraigada en el pueblo vasco, como en pocos.

Cuando oí versiones de la extrema derecha me quedé por un momento pálido: simplemente no me cabía en la cabeza. Ahora bien, me aclararon que debido a que la Virgen Blanca es patrona de Euskadi, quizá así se vengaban del agravio cometido a la bandera.

Lo de ETA me extraña muchísimo, puesto que en su triste y desagradable historia nunca había atentado contra nada religioso, a pesar de su marxismo-leninismo mahoísta.

La reacción popular fue inmediata: esa misma mañana multitud de flores hicieron una nueva corona de amor alrededor de su rostro.

Una misa en desagravio.

En la primera colecta para lograr su restauración, ciento cincuenta mil pesetas.

Rosario de la Aurora en Vitoria (hay que tener en cuenta que sólo se organiza en agosto, precisamente en la festividad de la Patrona).

Hoy no me quiero extender más. Mi mente no entiende, no comprende ya nada.

La Virgen Blanca apareció destrozada una mañana, muchas flores la crearon una nueva corona de fe popular... Misa en desagravio... Rosario de la Aurora...

¿Por qué?

AMANDO CARABIAS MARIA

Un equipo de investigación dirigido por Isaías Zarazaga, catedrático director del Departamento de Genética y Mejora, de la Facultad de Veterinaria de la Universidad de Zaragoza, ha desarrollado durante tres años en el citado Departamento un estudio sobre «Situación genética y conservación del toro de lidia español». De la memoria final de esta investigación, apoyada por la Fundación March dentro del Plan Especial de Biología, ofrecemos a continuación un resumen.

En la introducción de la Memoria, tras una recopilación de lo expuesto por diversos autores sobre los antecedentes filogenéticos de los bovinos, los autores estudian la evolución de los bovinos españoles y, después de un comentario sobre la concepción del toro como rito y mito en las antiguas religiones, pasan a estudiar los orígenes de las ganaderías bravas, con una breve reseña de las castas más importantes, de las que derivan las ganaderías actuales sobre las cuales se han realizado las investigaciones.

La situación genética del ganado de lidia

Los trabajos de investigación sobre la situación genética del ganado de lidia comienzan con la elaboración de la estructura genética del mismo, detallando las labores realizadas mediante parámetros del esqueleto cefálico. A ello se añade un estudio

EL TORO DE LIDIA ESPAÑOL

de la utilización de nasogramas y una exposición de los trabajos sobre la aplicación de las técnicas de citogenética al estudio de la estructura genética del toro de lidia.

La primera aproximación al estudio inmunogenético se hace a partir de material lidiado en plaza —373 animales—, agrupado en castas (Jijona, Gallarda, Vazqueña, Vistahermosa y Varias). Los resultados, que se exponen en un análisis paralelo a otras nueve razas autóctonas ibéricas analizadas por el equipo investigador, se refieren en primer lugar a la heterogeneidad genética del toro de lidia sobre las otras razas. Inicialmente se manifiestan las castas Jijona y Vazqueña diferenciadas genéticamente del resto. Además, las castas Vistahermosa y «Varias» forman otro conjunto, presentando la Gallarda una situación intermedia. En general, el toro de lidia se manifiesta muy alejado de la Frisona y más cercano a la Tudanca, Retinta y Alentejana.

El estudio inmunogenético detallado se realiza «intra» y «entre» 16 ganaderías de lidia (con la colaboración en los trabajos de campo de la Asociación de Investigación sobre el Toro de Lidia), con un total de 1.079 animales. Los resultados se estiman en forma de estructura genética de cada ganadería y de relaciones genéticas entre las diversas líneas puestas en

evidencia. Se confirma de nuevo la heterogeneidad genética del toro de lidia y se destaca el valor de ciertas ganaderías por su fuerte identidad genética sobre el resto de las poblaciones, lo que les confiere el carácter de agrupaciones genéticas muy particulares.

Otros resultados se refieren a la situación extrema en que se encuentran otras agrupaciones, con respecto a la anteriores y a la situación intermedia de otras que se citan exhaustivamente en el texto.

Se ha estudiado asimismo la estructura genética mediante parámetros del esqueleto cefálico utilizando como material animal 54 esqueletos cefálicos, agrupados en castas.

Los resultados logrados, entre los que hay que contar un Programa original, se refieren en primer lugar a las mediciones. Mediante la utilización de cinco variables se obtiene una ordenación significativa con sólo un error del 22 por 100. Con 17 variables el error estimado ha sido únicamente del 2,7 por 100. La variable con más alta discriminación coincide con la evaluada en el ratón doméstico por otros autores.

En cuanto a las relaciones fi-

logenéticas, se afirma la independencia de las castas Jijona y Gallarda, que se presentan muy alejadas entre ellas y respecto al resto de las agrupaciones, y la influencia de la de la casta Vistahermosa sobre las Vazqueña y Varias, observándose una cierta similitud entre las tres, aunque en ningún caso exista superposición entre las áreas de confianza de las medias en los respectivos casos.

La estructura genética se ha investigado también mediante la utilización de nasogramas, debido a la importancia que el sistema de crestas presenta en la zona nasal de los bóvidos, ya que permite una segura identificación animal y es una garantía en la diferenciación de gemelos univitelinos y bivitelinos, además de potenciar en gran medida el conocimiento sobre la filogenia de las diferentes razas.

Se han estudiado 280 toros lidiados, pertenecientes a las castas Gallarda, Jijona, Vazqueña, Vistahermosa y Varias, siguiendo la clasificación de Hering en tres trupos de pliegues (irregular, angular y leporino) y se ha observado que el tipo más frecuente de nasograma es el angular, que no baja del 50 por 100 en ninguna de las castas, excepto en la Vaz-

queña, siguiéndole el irregular, que nunca alcanza el 40 por 100. El tipo leporino es el que se obtiene con menor frecuencia, con la salvedad de la casta Vazqueña, donde alcanza el 100 por 100.

En el trabajo se exponen también diversas técnicas citogenéticas aplicadas al estudio de los cromosomas somáticos del toro de lidia, basadas en la experiencia del equipo investigador. Mediante nuevas metodologías se han obtenido resultados relativos, entre otros extremos, a la realización de los diversos cariotipos, pudiéndose determinar en la raza de lidia la presencia de anomalías cromosómicas.

Se ha determinado la primera anomalía para esta raza (traslocación 1/29), presumible en las restantes autóctonas españolas, así como el aislamiento y mantenimiento en cultivo de una línea celular procedente de muestras de riñón de toro lidiado, cuyas aplicaciones futuras se estiman de gran importancia.

La conservación del toro de lidia

Otro gran tema de la investigación es la conservación del toro de lidia. Después de analizar el concepto de conservación, se comenta la bibliografía y las distintas alternativas de conservación y se detallan las castas y ganaderías con las que se debería actuar prioritariamente en una concepción inte-

(Continúa en la Pág. 8)

CARDIN

CORSETERIA - LENCERIA - GENEROS DE PUNTO
Juan Bravo, 5



ANDORRA ESTRENA NUEVA SERIE BASICA

La Comisión Paritaria para el estudio y programación de las emisiones de sellos de Correos para uso en los Servicios Postales españoles en el Principado de Andorra ha considerado la conveniencia de que, con independencia de las emisiones conmemorativas, se dispusiera en dichos Servicios Postales de una serie básica compuesta de los valores necesarios que aseguren la existencia de sellos que permitan atender las normales necesidades de franqueo en aquel Principado.

Para ello la Fábrica Nacional de Moneda y Timbre a estampado los valores que componen dicha serie y cuyo motivo es el escudo tal y como se reproduce en el sello.

Dicha serie está integrada por nueve sellos, siete de los cuales impresos por huecograbado se pusieron en circulación el pasado día 17 de febrero y son: una peseta, color magenta; tres



pesetas, marrón amarillento; siete pesetas, naranja; doce pesetas, rojo oscuro; quince pesetas, azul cobalto; veinte pe-

setas, verde esmeralda y treinta pesetas, rojo fuego.

La tirada se ha efectuado en pliegos de cien efectos en cada uno y será ilimitada según las necesidades del Correo. Tamaño 24,9 x 28,8 milímetros.

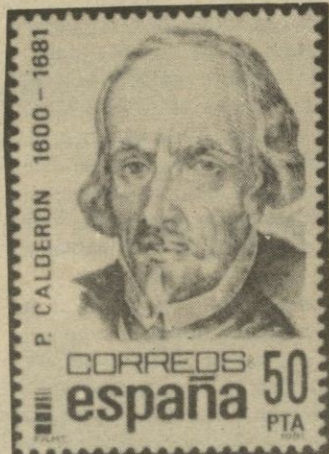
El segundo grupo, compuesto de los valores son: de cincuenta pesetas, color verde oscuro y de cien pesetas, color azul bronce. Ambos sellos han sido impresos por el procedimiento de calcografía y el tamaño de 28,8 x 2,2; por lo tanto estos dos valores altos de la serie básica se distinguirán del grupo anterior por ser grabados y de tamaño diferente.

Estos dos últimos se pondrán en circulación y venta el día 30 de septiembre del año en curso.

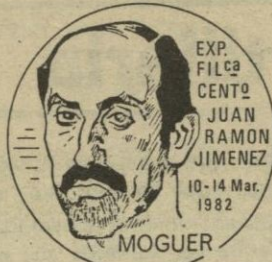
Pese a ser una serie básica se les ha puesto fecha límite en que podrán ser utilizados, o sea que el primer grupo tendrá poder de franqueo hasta el día 18 de febrero de 1986, y el segundo hasta el 1 de octubre del mismo año. Pasadas dichas fechas serán retiradas de la venta las existencias que según los requisitos oficiales serán destruidas.

LA SERIE DE CENTENARIOS

El próximo día 10 del corriente se pone en circulación la tradicional serie de centenarios españoles, la cual se compone



de tres valores en los que figuran los siguientes personajes: Valor de 30 pesetas, Juan Ramón Jiménez; valor de 50 pese-

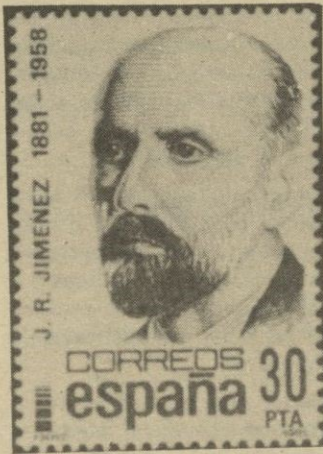


tas, Pedro Calderón de la Barca y el tercero, que también es de 30 pesetas está dedicado a Andrés Bello, cuya composición resulta totalmente diferente al estilo de los dos primeros sellos citados, así como a los que también por motivo de centenarios se emitieron en junio del pasado año.

Para mejor comprensión de cuanto decimos, se reproducen los referidos sellos, así como también el matasello especial que con motivo de la Exposición Filatélica, se celebrará del 10 al 14 del actual en Moguer como homenaje al insigne poeta.

Sus organizadores han tenido el acierto de hacer coincidir la inauguración de la exposición con la aparición del sello en cuestión, de esta forma puede el coleccionista obtener piezas interesantes para su colección, ya que tanto el matasello de primer día de Madrid, como el de Barcelona, tendrán siempre menos entidad filatélica, pues aún cuando fijan el día de la puesta en circulación de las series, en su composición nada tiene de común con los sellos que inutilizan; no obstante también son piezas coleccionables, aunque podríamos decir de segunda categoría, si como en esta ocasión se cuenta con un matasello genuino para un sello de la emisión.

Lástima que no hubiese otros matasellos especiales similares para Calderón y Andrés Bello, pues la filatelia ganaría mucho y sólo plácemos produciría la medida, pero desgraciadamente

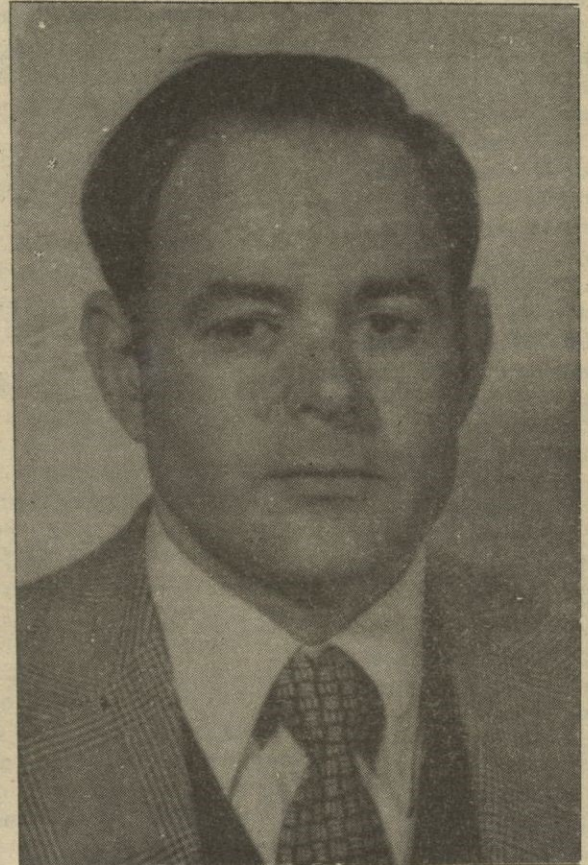


siempre nos quedamos a medias.

José María GOMIS SEGUI



JOSE MARIA LOPEZ ZUMEL
DELEGADO PROVINCIAL DE ESTADISTICA



— ¿Cuál es el proceso que se sigue para realizar un censo electoral?

— En primer lugar se hacen las listas con todos los nombres de los habitantes de una población, para los ayuntamientos; estas listas se mandan a la Delegación de Estadística y seguidamente a la Dirección General de Estadística para pasarlo por un ordenador. A continuación se exponen al público, exposición que ha concluido ahora, el pasado 2 de marzo en Segovia. El público hace las reclamaciones oportunas por los fallos que pudieran existir; estas reclamaciones pasan a la Junta de Zona que se reúne desde el 15 de marzo hasta el 31 de marzo para resolver los problemas. Una vez resuelto todo, se vuelven a exponer las listas corregidas, en los ayuntamientos, como anteriormente y si hubiera gente que todavía no estuviera conforme, se vuelve a reclamar ante la Junta Provincial Electoral (órgano supremo).

Todas las resoluciones hechas tanto en la Junta de Zona como en la Junta Provincial se llevan a la Delegación de Estadística antes del 8 de abril y se empiezan a confeccionar los apéndices hasta el 5 de mayo y en junio ya está preparado el censo electoral y listo para poder votar.

— ¿Qué significa el término de «habitantes de hecho» y «habitantes de derecho», que vemos en las listas del censo?

— Todo este proceso tiene su base en el padrón del 1 de marzo de 1981 y se incluye con derecho a voto todos los habitantes de derecho que hayan cumplido los 18 años.

Entonces, habitante de derecho, es el que reside habitualmente o por lo menos más de seis meses en una determinada población y por lo tanto tiene derecho a votar en el lugar donde habite, y esté empadronado. Y «habitante de hecho» es el transeúnte, es decir el que por cualquier circunstancia se encuentra en una población pero de paso, no es su residencia habitual. Y no tiene derecho a votar en esa población, sino en su residencia habitual donde está registrado en el padrón.

— ¿Qué proporción de hombres y mujeres hay en Segovia?

— No puedo decir exactamente un número determinado pero sí se puede decir que entre el número de hombres y el de mujeres no hay una diferencia apreciable, quizá un pequeño exceso de mujeres que podrían ser un dos por ciento más.

La creencia de que hay muchas más mujeres que hombres en Segovia es falsa.

B. GARCIA SISTAC

El toro de lidia español

(Viene de la pág. 7)

gral de rescate, salvaguarda y elección de las ganaderías adecuadas, contrastadas con los trabajos del equipo investigador llevados a cabo mediante distintas técnicas laboratoriales (marcadores sanguíneos, nasogramas, morfología cefálica y citogenética).

Tras estudiar la diagnosis y conservación de la diversidad genética y discutir la metodolo-

gía de la conservación biológica de gametos y embriones, con sus diversas modalidades y aplicaciones que pueden desarrollarse en las ganaderías de lidia, se expone la organización de la conservación que podría responder a las líneas generales que defienden los especialistas, paralelamente a las líneas específicas expuestas para el toro de lidia y extraídas de todas las investigaciones anteriores.

La investigación realizada se recoge en 4 volúmenes. El primero contiene el estudio estrictamente dicho, con una amplísima bibliografía sobre el tema; los tres restantes incluyen documentación diversa: fotografías, historiales de ganaderías, listado de programas de ordenador, resultados de laboratorio en polimorfismo bioquímico de análisis de muestras de sangre y coeficientes de consanguinidad evaluados.

¿MUEBLES?...

HERNANDO