

Fin de semana

LA MADERA, FUENTE NATURAL DE RIQUEZA

En la reciente conferencia sobre Energías Nuevas o Renovables, celebrada en Nairobi bajo el patrocinio de la ONU, se denunciaron los más graves errores cometidos por el ser humano, en la realización del mal entendido desarrollo. Ello puede costar al hombre la supervivencia en este maltratado planeta al que nadie trata de ayudar.

El problema del que partían todas las denuncias tratadas durante la conferencia, se centraba en la dependencia energética sufrida por el 90% de los países en vías de desarrollo. Estas naciones no poseedoras de petróleo, con cuentas deficitarias que provocan situaciones de crisis en su sociopolítica, se ven obligados, por el subdesarrollo tecnológico, a recurrir a fuentes cercanas y primitivas de ener-

gía. Uno de estos recursos es la madera.

EL TERCER MUNDO Y LA MADERA

Los países más pobres, padecen una dependencia de la madera tal, que en muchas ocasiones llega a cubrir el 80% de las necesidades primarias de 2.000 millones de personas. Esto, provoca una tala exhaustiva y sistemática de las biomásas forestales, con unos resultados imprevisibles pero que se auguran como nefastos. Los investigadores señalan la necesidad imperiosa del cuidado de las masas forestales, pues de seguir al ritmo actual, el final de este siglo contemplaría la desaparición de importantes ecosistemas con situaciones irreversibles e irreparables.

FACTORES NEGATIVOS

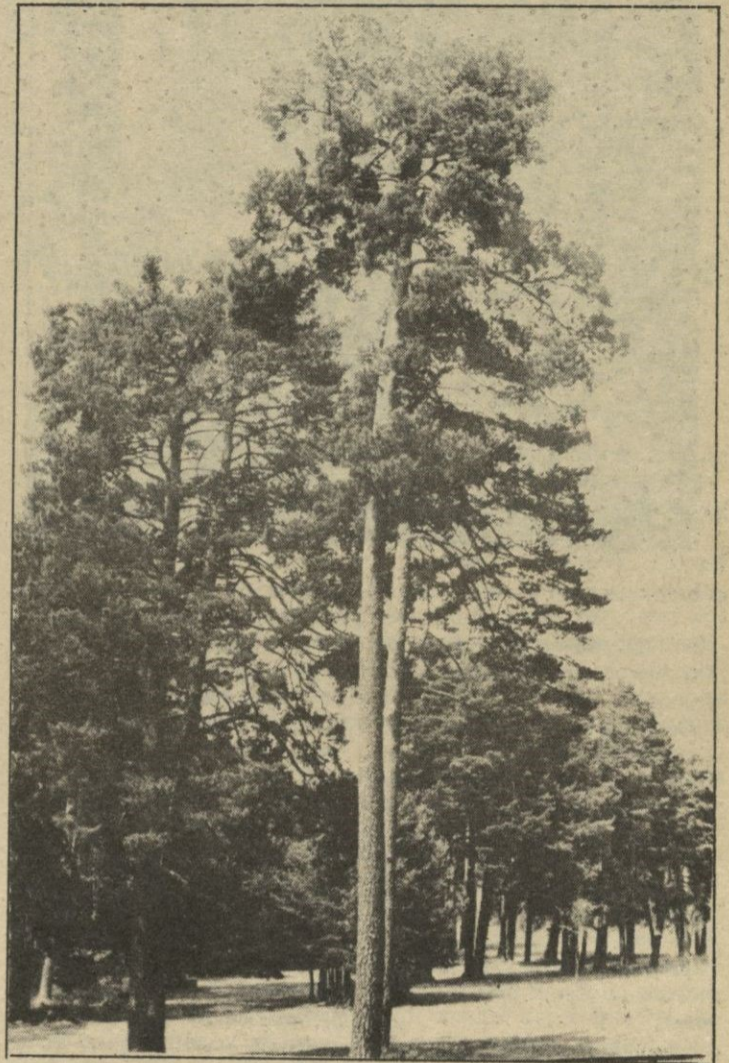
Ya el hombre neolítico, sometió a las comunidades vegetales, a base de fuego y hacha de piedra, a una dura lucha para conseguir tierras cultivables, factor esencial de la deforestación, y que en la actualidad es encu-

bierto, en muchas ocasiones, por los incendios «fortuitos» de la época estival, que padecen determinadas regiones españolas. Por ejemplo, en Galicia, se lucha contra el eucalipto por la conservación y recuperación de pastos para la ganadería. Estas, según las últimas estadísticas, una de las causas principales de los incendios provocados en la región.

Otro de los factores que provocan la deforestación es el sobrepastoreo. En determinadas zonas, la presencia continua de ganado provoca la destrucción de masas forestales que no encuentran ninguna oportunidad de recuperación, ni la posibilidad de regenerarse, por el número elevado de cabezas y la frecuencia con que se presentan en aquellos lugares.

MATERIA PRIMA

Habíamos comenzado refiriéndonos de alguna manera, a las Energías Nuevas. Pero, la madera no es precisamente invención moderna; lo que sí puede ser es renovable, siempre que su utilización sea racional y



esté hecha con un mínimo de rigor científico.

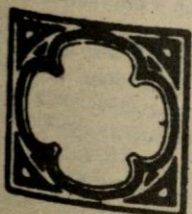
El empleo de la madera como materia prima es característica fundamental en el desarrollo de toda civilización. Antes de la Revolución Industrial, el uso de la madera era básico para el avance de los pueblos, no era sólo combustible. También se utilizaba como material de construcción o se convertía en instrumento de labranza. Pero llega el petróleo. El consumo de madera no desciende. El «oro negro» no ha logrado desplazar a la madera como fuente principal de energía en el Tercer Mundo.

Son muchos los países que la utilizan como fuente calorífica básica, bien en forma natural o como carbón vegetal, lo cual está provocando devastaciones en puntos del planeta, que acarrearán la escasez para millones de personas, que no tienen posibilidad de recurrir a otros medios para calentarse o cocinar sus elementos.

Si bien en nuestro país, no es frecuente el uso de la madera como combustible, sí lo es como materia prima para la industria. Así, en el año 1979 se realizaron un número de cortas equivalente a 13.292.024 m³. de madera con un valor estimado en 18.000 millones de pesetas. En el caso de Segovia, la madera cortada sumó un total de 145.842 m³. destinados a convertirse en papel y cartón, y en equivalente de rollo sin corteza fueron m³

(Continúa en la pág. 2)

Los incendios de los bosques españoles se convierten en catástrofes ecológicas de primera índole



BANCO
OCCIDENTAL

119 oficinas
a su servicio

En Segovia:

Avda. Fernández Ladreda, 24

En la provincia:

CANTALEJO
CUELLAR
CARBONERO EL MAYOR



(Viene de la pág. 1)

1.596.000, de los cuales 186.000 Tm. fueron convertidos en papel prensa.

Como es fácil de comprobar, el gasto de papel es factor determinante en la destrucción de la madera. Este consumo creciente va unido a las malas previsiones que conducen a nuestros bosques a la exterminación total. (Un periódico de 30 páginas, realiza un gasto diario de papel equivalente a la producción de un bosque de 190 hectáreas).

La falta de previsión, estuvo caracterizada en época reciente por la irracional y propagandista «replantación».

Nuestros bosques, la biomasa forestal irregular, eran sustituidos por los alineamientos regulares y geométricos, que nunca pueden obtener los resultados biológicos idóneos que consigue una plantación espontánea, porque las especies empleadas en la replantación, son por lo general, de crecimiento rápido para la pronta obtención de beneficios. No se tiene en cuenta el medio

en que son implantadas, ni las consecuencias en ese medio; este no sería alterado por una vegetación irregular poseedora de una producción biológica más rica que la de la plantación artificial.

El hombre ha tenido un error muy grave en su intención de conservar la masa forestal, y éste ha sido el considerar al bosque como «una plantación de árboles». Esta consideración está provocando en muchos lugares, la desaparición de la vegetación natural existente. Así topamos, con las repoblaciones de eucalipto efectuadas en zonas de Galicia y Andalucía, donde muchos terrenos están actualmente expuestos a la erosión, y han sufrido un desgaste que ha dejado a las tierras que los recibieron, en cotas mínimas de productividad.

LA LUCHA CON EL FUEGO

Y junto a estos problemas, la madera tiene que solventar combate frente al enemigo destructor pero ensalzador de su riqueza: El Fuego, quién sin la

LA MADERA, FUENTE NATURAL DE RIQUEZA

madera jamás alcanzaría su máxima y ruda belleza.

Los incendios que padecen los bosques españoles se convierten en catástrofes ecológicas de primera índole, pues transforman la estructura de los suelos y los empobrecen con la ayuda de los vientos y la lluvia repentinas, arrastrando las cenizas que en principio podría parecer materia mineral nutritiva.

Durante el año 1979, en España hubo 7.167 incendios forestales que afectaron a 271.718 hectáreas de superficie, con una pérdida estimada de 336.078 m3. de madera. En la provincia de Segovia, y en el mismo período, los incendios fueron 18 que debastaron un total de 230 Ha., mientras que la superficie que devastaron un total de 230 hectáreas.

El desequilibrio es claro y está siendo acentuado de forma patente durante el presente año. En lo que va de 1981, se han producido 6.322 incendios con una superficie quemada de 77.422 hectáreas. Galicia mantiene el primer lugar en este macabro ranking con 3.027 incen-

dios y 24.212 Ha. quemadas, cifra que muestra un fuerte ascenso en esta región, mientras que el resto de la península ha observado una disminución en estos datos. Debemos exceptuar la región extremeña, donde las Hurdes y la Sierra de Gata sufrieron la acción nefasta de las llamas, que había sido hasta el momento una de las zonas menos afectadas por los incendios.

NUEVAS SOLUCIONES

Las penurias energéticas a las que está sometido nuestro país, han de motivar la lucha por el encuentro de nuevos métodos de producción de energía, nuevas fuentes que reduzcan la dependencia y el déficit exteriores.

Pero, también podemos aprovechar esta lucha para acercarnos a los medios naturales, a las fuentes de energía que la Naturaleza nos ha brindado siempre y que no han sido suficientes, ni inteligentemente usadas. Así, hemos de potenciar las existencias forestales de una manera científica; no se puede repoblar por repoblar, ni se pue-

de consentir su utilización como arma de propaganda política, con el recurso fácil de subvenciones a particulares que no son positivas ni reales.

Hay que ayudar a conocer el bosque, su potencial y sus posibilidades. Son necesarias campañas que enseñen a cuidarlo y a disfrutarlo mejor. No es explicable que todavía se produzcan incendios por la mala utilización de la Naturaleza. Hay que hacer real el slogan de que el bosque es de todos; cuantos más haya en terrenos comunales, más nuestros serán y mayor el provecho que nos reporten.

Tenemos que fomentar una conciencia social común de protección y aprovechamiento de la Naturaleza. La madera es uno de los bienes naturales, colocado frente a nosotros para ser racionalmente empleado. No puede continuar la actual explotación sin escrúpulos de nuestro, cada vez más pobre, patrimonio forestal. El bosque necesita tiempo para desarrollarse. Concedámoselo que él nos retornará con creces sus frutos.

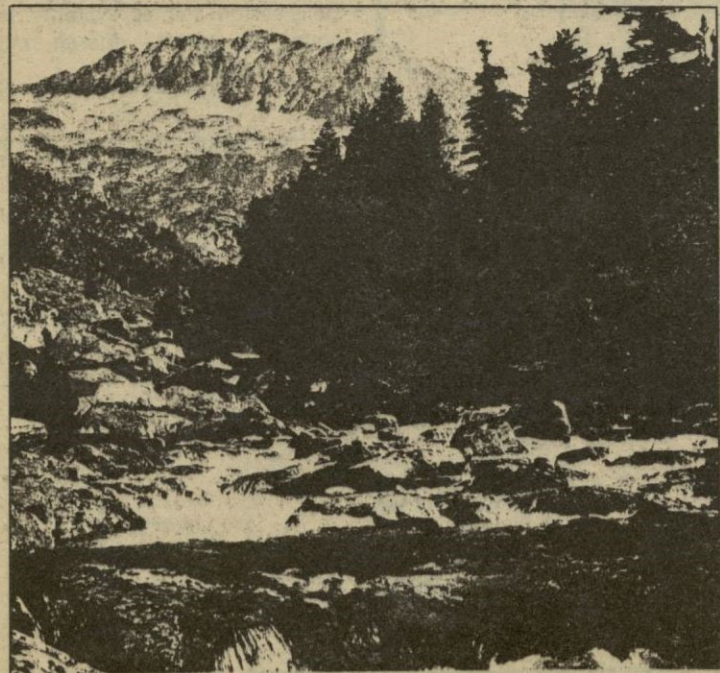
JAVIER MANRIQUE GUERRA



El agua, recurso natural en peligro

El agua, fuente de energía por excelencia, está en la actualidad en peligro de degradación

y agotamiento. A pesar de tratarse de un recurso natural que se renueva



continuamente mediante el ciclo hidrológico, cuyo eslabón principal lo constituye el intercambio entre los océanos y la tierra, el aumento anual en el consumo del agua comienza a preocupar a expertos de todo el mundo. Así, en Estados Unidos se ha comprobado que en la actualidad se necesitan para todos los usos 1.200 metros cúbicos/habitante/año. Si se acepta que los recursos mundiales de agua dulce disponible por año se estiman en 20.000 kilómetros cúbicos y que la población del globo alcanzaría los 20.000 millones de habitantes a mediados del siglo XXI, se comprende fácilmente esta preocupación.

De estas reservas, más del 99 por 100 corresponden a las seculares, que se forman en un período muy largo de tiempo, integrándose en ellas las aguas subterráneas, las aguas acumuladas en los glaciales de las zonas montañosas de islas árticas, y las aguas de los grandes lagos. y

el resto, al caudal de recarga anual de los ríos.

Este incremento en el consumo del agua, que en Estados Unidos se ha multiplicado por diez en lo que va de siglo, se agrava con la desigual repartición de las precipitaciones en el espacio y en el tiempo.

Este factor repercute especialmente en España, donde las lluvias se concentran en períodos de tiempo cortos sobre cuencas de relieve accidentado, semiárido y árido, convirtiendo nuestros ríos en auténticos torrentes que llevan al mar de forma inaprovechable la mayor parte de los cursos de agua del país.

En España se ha elaborado igualmente un estudio sobre la cantidad de recursos naturales del país, valorados en la actualidad en, aproximadamente, 110.000 hectómetros cúbicos/año, contando con 20.000 hectómetros cúbicos de agua, considerados como reservas almacenadas en lo que se suele llamar «embalses subterráneos».

Otro punto de interés dentro del análisis de la evolución de

los recursos de agua es la calidad de la misma. En esta calidad, que evoluciona conforme el hombre actúa de una forma u otra sobre procesos que la afectan, juega un papel relevante el bosque. La masa forestal actúa de forma reguladora, consiguiendo una mejora en la economía y calidad del agua, regula las avenidas y conserva el suelo, suministrando paisajes y ambientes óptimos en cuanto marco para la vida, esparcimiento y descanso del hombre.

La conservación de estas cuencas hidrográficas viene siendo labor del Instituto para la Conservación de la Naturaleza, al que hace años se integraron el Servicio Nacional Hidrológico Forestal y el Servicio de Conservación de Suelos Agrícolas, encargándose en lo que va de siglo de la reforestación de más de tres millones de hectáreas, las prácticas de conservación de suelos agrícolas en medio millón de hectáreas, y la corrección de cerca de dos mil kilómetros de cauces torrenciales.

(Boletín del ICONA)

Programas de

TVE

Semana del 22 al 28 de noviembre

Nuevo informe sobre televisión privada

La Secretaría General Técnica de Régimen Jurídico de RTVE ha elevado al Consejo de Estado un nuevo proyecto de decreto para regular la gestión por empresas privadas del servicio público de televisión.

Las mismas fuentes han indicado que el Consejo de Estado habrá de informar sobre este nuevo proyecto de decreto, que contiene, al parecer, algunas modificaciones con respecto al que facilitó en su día *Europa Press*.

RTVE y la Compañía Telefónica colaborarán estrechamente en la infraestructura del Mundial 82

Dentro de la serie dedicada a la labor técnica de RTVE de cara al Mundial-82, vamos a dar hoy un repaso a los circuitos de video, tanto nacionales como internacionales, al igual que a las estrechas relaciones que se guardarán con la Compañía Telefónica Nacional de España.

CIRCUITOS DE VIDEO NACIONALES

El Grupo Operativo de RTVE está en disposición de ofrecer, a los organismos de TV que lo soliciten, el establecimiento de circuitos nacionales de video (625 líneas PAL), con el Canal de sonido asociado, desde los Estudios, hasta el Centro de Radio y Televisión de Madrid (C.I.C.T.).

Estos servicios se efectuarán a través de la Red fija, nacional, de microondas de RTVE y en ellos se incluirían los enlaces móviles necesarios para la conexión con los Estudios.

Estos servicios podrían complementarse con los circuitos de coordinación, control, etc., que sobre demanda del Organismo interesado serían gestionados por el Grupo Operativo de RTVE cerca de la Compañía Telefónica.

Asimismo, existe la posibilidad de establecer, mediante enlaces móviles, circuitos de video entre cualquier punto de la geografía española y el Centro de Radio y TV. de Madrid, en cuyo caso, el Grupo Operativo estaría dispuesto a estudiar su viabilidad.

CIRCUITOS DE VIDEO INTERNACIONALES

Todas las señales de video, con el canal de audio asociado, procedentes de los Estudios, ya sean de los partidos de fútbol o de las unilaterales producidas en los Estudios de TV de Madrid pasan a través de la Red Nacional fija de enlaces de microondas de RTVE.

Desde el Centro de Radio y TV de Madrid, a través de dicha Red Nacional de microondas, las señales de video se distribuirán, por vía terrestre a Portugal, África y resto de Europa.

Asimismo las señales de video, con sonido asociado, se enviarán a través de los enlaces de microondas de RTVE a la estación terrena de Buitrago, propiedad de la C.T.N.E. y de allí, vía satélite, a otros continentes.

CIRCUITOS Y OTROS SERVICIOS A GESTIONAR CON LA COMPAÑIA TELEFONICA NACIONAL DE ESPAÑA

El Grupo Operativo de RTVE gestionará con la Compañía Telefónica Nacional de España (C.T.N.E.) las peticiones de circuitos, teléfonos y cualquier otro tipo de servicios que sea competencia de dicha Compañía, cuando dicha petición afecte, de alguna forma a las instalaciones de RTVE/Grupo Operativo.

Las peticiones que no afecten a instalaciones de RTVE deberán solicitarse directamente por los Organismos a la C.T.N.E.

El Grupo Operativo pedirá a la C.T.N.E. la instalación de los circuitos de cuatro hilos entre los estudios y el Centro de Radio y TV de Madrid, para la transmisión de los partidos, desde las posiciones de comentaristas.

A petición de los Organismos interesados, el Grupo Operativo gestionará de la C.T.N.E. los siguientes servicios:

— Circuitos de coordinación, a cuatro hilos, entre posición de comentaristas y Centro de Radio y TV en Madrid.

— Teléfono automático, con servicio nacional e internacional, en la posición de comentarista. Estas peticiones se atenderán en número limitado.

— Circuito de coordinación entre Estudios de TV en los Estudios y el Centro de Radio y TV de Madrid, para transmisiones unilaterales.

— Teléfonos automáticos, con servicio nacional e internacional, en las oficinas y estudios que el Organismo demandante tenga asignados en el Centro de Radio y TV de Madrid.

— Para los Organismos que tengan un estudio de radio en el Centro de Radio y TV. de Madrid, el grupo Operativo podrá gestionar de la C.T.N.E. el establecimiento de circuitos entre diferentes puntos y el estudio de radio para el funcionamiento de múltiplex.

— También será posible, con ciertas limitaciones, gestionar el

establecimiento de circuitos locales entre diferentes puntos (habitaciones de hotel, campos de entrenamiento, etc.) y las oficinas y estudios del Centro de RTV o de los Estudios.

SERVICIOS GENERALES

Asimismo el Centro de Radio y Televisión dispondrá de:

— Servicios médicos.

— Estafeta Postal.

— Sucursal bancaria.

— Cafetería.

— Restaurante.

— Estacionamiento.

— Reprografía.

— Télex.

— Laboratorio revelado de películas.

— Repicado sonido magnético.

— Despacho de entradas de espectáculos, etc.

CUADRO DE CONMUTACION

En el Centro de Radio y TV. de Madrid, estará situado el cuadro de conmutación principal, en conexión directa con las Centrales de la Compañía Telefónica Nacional de España.

A este cuadro llegarán los circuitos nacionales procedentes de las posiciones de comentaristas e instalaciones técnicas de R.T.V.E. en los Estudios, así como todos aquellos circuitos nacionales que, procedentes de otros puntos, deban ser encaminados a oficinas, estudios e instalaciones técnicas existentes en el Centro.

Igualmente, en el cuadro de conmutación estarán presente los circuitos de enlace y extensiones solicitados por los organismos en oficinas, estudios de

radio, etc., que ocupen en el Centro de Radio y TV. Finalmente, llegarán los circuitos a cuatro hilos, nacionales e internacionales, que con carácter permanente u ocasional, hayan solicitado los distintos organismos a la Compañía Telefónica Nacional de España.

Las operaciones de identificación de circuitos, vigilancia, control y conmutación de los mismos se efectuarán por personal del Grupo Operativo de R.T.V.E.

El próximo día 23, en la sobremesa

Nueva serie: «La condesa Cosel»

Sobre una novela de J. I. Kraszewski

El día 23 de noviembre, una vez finalizados los episodios de «Contra el viento», dará comienzo la emisión de una nueva serie: «La condesa Cosel», producción polaca que consta de tres episodios, de una hora de duración cada uno.

Se trata de una historia de amor, basada en la novela de Josef Ignacy Kraszewski, llamado el «Balzac polaco». Kraszewski, que murió en 1887, dejó una enorme herencia literaria compuesta por cientos de novelas, incluyendo 88 volúmenes de novelas históricas, que abarcan desde el siglo IX al XIX.

En esta ocasión, la historia se desarrolla en el siglo XVIII, una época de sangrientas guerras y de intrigas de corte, de empolvadas pelucas y grandes amores.

La serie comienza en 1702, en la Corte de Augusto II, apodado el Fuerte, soberano de Sajonia y rey destronado de Polonia. Asistimos a la llegada a la Corte de Anna Hoym, la nueva favorita del rey. Desde el momento de su presentación oficial en un gran baile, todos comprenden que ha llegado el periodo de su reinado.

Anna es una mujer hermosa y llena de ambición. Sabe cómo fascinar al rey, cómo obtener de él una promesa de matrimonio por escrito y cómo influir en sus decisiones, a pesar de las fuertes presiones de la Corte. Sin embargo, la estrella de la suerte no va a brillar mucho para Anna. El soberano, un hombre aparentemente débil, echa por tierra la intriga política de su amante, dirigida a secuestrar a Carlos XII, rey de Suecia, que al frente de su ejército domina Sajonia. Augusto prefiere esperar pacientemente que Carlos caiga en la tentación de una guerra contra Rusia. Entonces, una vez derrotados los suecos, él podrá recuperar la corona polaca.

Augusto II parte hacia Varsovia, mientras Anna se queda en Dresde. El rey ha encontrado una nueva favorita. Anna, en un arranque de depresión, hace un intento de chantaje que le lleva a ser encarcelada en una fortaleza. La hermosa Condesa Cosel —título que ha recibido del rey— se niega a someterse y logra escapar de la fortaleza, con la ayuda de Zaklika, un caballero que está enamorado de ella...

En el primer episodio de esta serie, titulado «La camarilla», la acción transcurre durante 1702. Augusto II pierde el trono de Polonia en su guerra con Suecia. Poco tiempo después, un mensajero le entrega la notificación del Parlamento Polaco en la que se le anuncia su destronamiento y la entronización de un nuevo Rey, al que Suecia presta su apoyo. Augusto trata de reorganizar su ejército sajón para reconquistar la corona perdida de Polonia. La Condesa Cosel alienta al soberano en sus ambiciones.

La serie, dirigida por Jerzy Aniczak, cuenta entre sus principales intérpretes con Jadwiga Baranska —en el papel de Condesa Cosel—, Marinsz Dmochowski y Stanislaw Jasinkiewicz.

Energía solar y eólica para la televisión

En Gran Bretaña se someterán a prueba los aspectos económicos de la utilización de energía solar y eólica para transmisiones de televisión en zonas pequeñas y remotas. La Independent Broadcasting Authority (IBA) —entidad independiente de Televisión— de Gran Bretaña acaba de completar una estación de televisión en Cornwall, al oeste de Inglaterra, accionada por energía solar y eólica, para retransmitir imágenes en colores a 300 habitantes de los alrededores.

La electricidad provendrá de un generador eólico de 150 vatios y de un conjunto de 24 paneles solares, de 780 vatios al nivel máximo de la luz del sol, que también cargarán un grupo de acumuladores que suministrarán electricidad cuando no haya suficiente viento o sol. La IBA manifiesta que la estación deberá emplear los acumuladores sólo cuando haya niebla persistente, característica poco habitual en Cornwall. Se estima que el experimento durará varios años, durante los cuales se obtendrá diariamente información que será analizada por la computadora del centro técnico del IBA. Los resultados se compararán con el rendimiento pronosticado mediante un estudio de los registros de la Oficina Meteorológica durante los últimos diez años.

Un servicio de
EL ADELANTADO DE SEGOVIA
a sus lectores



PRIMERA CADENA

9,45, CARTA DE AJUSTE

9,59, APERTURA Y PRESENTACION

10,00, HABLAMOS

10,30, EL DIA DEL SEÑOR

11,30, GENTE JOVEN

12,30, TIEMPO Y MARCA

14,00, INFORMATIVO

15,35, SPORT BILLY

«Vacaciones en Méjico».

El robo de los tesoros del museo antropológico de Méjico, lleva a Billy a hacerse cargo de una misión especial.

16,05, VERANO AZUL

«Pancho Panza»

Pancho trabaja en la lechería de su tío sirviendo productos a domicilio. Un día sufre un accidente con el triciclo cargado de botellas, a consecuencia del cual queda temporalmente incapacitado para pedalear. Mientras tanto, ayudado por Julia y la Pandilla, realiza el reparto montado sobre un asno, circunstancia que le merece ante sus amigos el apelativo de «Pancho Panza». Cuando ya se encuentra bien, para expresarles su agradecimiento les invita a comer a todos. Más tarde, trata de hacer realidad un sueño que, según le contaron, había tenido su amiga Beatriz.

17,00, EL BIOLOGO

17,30, TOME LA PALABRA

18,00, VAMOS A VER

18,30, EL DETECTIVE NERO WOLFE

«Que le ha ocurrido a Abril».

Uno de los colaboradores de Nero Wolfe, Saul Panzer, es acusado por la Policía de asesinato, al ser encontrado éste en el apartamento de la víctima, llamada Abril Makensi, una joven de dudosa reputación. Panzer, confiesa a su jefe, que era amigo de Abril, y que algunas veces pasaba algunas horas en el apartamento. Nero Wolfe convencido de la inocencia de Saul emprende las investigaciones, para esclarecer el caso. Chester Window un conocido editor que pagaba los gastos de Abril es el principal sospechoso para el detective.

19,20, AVANCE DEPORTIVO

19,30, ERASE UNA VEZ EL ESPACIO

20,00, VOCES SIN VOZ

21,00, NOTICIAS

21,15, EN TIERRAS LEJANAS

22,15, DEPORTIVO

23,45, ENREDO

Preocupados por el encierro de Burt en la sala de baño toda la familia Cambell acude a hacerle desistir de su idea de permanecer allí. Forzada la puerta Mary se queda a solas con él para convencerle de su absurda situación. Burt como toda respuesta le comunica que se puede hacer invisible con solo producir un chasquido de sus dedos.

00,15, DESPEDIDA

SEGUNDA CADENA

15,15, CARTA DE AJUSTE

15,28, APERTURA Y PRESENTACION

15,30, EL INCREIBLE HULK

«Sin salida»

Banner es detenido por vagancia e introducido en un furgón policial donde se encuentra con un hombre, Tom Wallace, que se considera asimismo como un gran defensor de la libertad, pero que ha sido traicionado por su esposa y el doctor. Hulk que ha destrozado el coche celular ayuda a escapar, inocentemente, a este hombre considerado altamente peligroso.

16,15; FLASH GORDON

«La última batalla de ming».

Tras una terrible batalla.



Turrón 1880 Jijona, barra
Turrón 1880 Imperial, barra
Turrón Chocolate Suchard
Turrón Praliné Nata-Fresa La Casa
Turrón Yema Tostada La Casa

Mantecados Las Palomas, 1 kg.
Aceite Girasol Bastión-Sol, 1 litro
Tomate Frito Orlando, bote 1/4
Tomate Frito Orlando, bote 1/2
Cacao Polvo Caoflor, pte. 400 gr.
Pan Brasa Grilé
Biscoote con y sin sal Grilé
Surtido Cuétara, 800 gr.
Melocotón Bajel 1/2 y 1 kg.
Espárragos Asín 1/2 kg., 16/20 frutos
Bacalao Dimar lomos extra, 400 gr.
Cola-Cao 500 gr. y 900 gr.
Chocolate extrafino Nestlé, Ref. 3406

Anís Marie Brizard, 1 litro
Coñac 103 Etiqueta Blanca, litro
Coñac Magno, 3/4 litro
Ginebra Pitman, litro
Ron Bacardi, litro
Champán Freixenet Carta Nevada
Whisky Doble V, 3/4 litro

Crema Dental Colgate gigante
Detergente Elena, E-2, E-3 y E-5
Detergente Elena, barril 5 kg.
Pilas Timixt R-6, R-14, R-20, 3R-12
Cerillas N.º 2

entre los hombres robots y los pueblos libres de Mongo, Flash, vencedor, consigue suspender la ceremonia nupcial entre el malvado Ming y Dale Arden.

17,00, LOU GRANT

«La noche»

Lou Grant, debe permanecer en el periódico durante toda la noche, ya el redactor-jefe que hace la jornada nocturna ha tenido un accidente de automóvil. La principal noticia que se produce, es la explosión de un yate de recreo. El propietario del barco es amigo de la señora Pynchon, y Lou trata de averiguar las verdaderas causas de la explosión; con ayuda de sus redactores consigue una sensacional noticia. El hundimiento del barco ha sido un ajuste de cuentas entre traficantes de drogas.

18,00, MUSICAL EXPRESS

19,00, REALIZADO POR...

20,00, FUTBOL ENCUENTRO EN ESPAÑA

21,00, MEMORIAS DEL CINE ESPAÑOL

22,00, LARGOMETRAJE

«El lobo feroz»

Vicente y Dionisio son socios. Sus respectivas esposas son íntimas amigas. Pero la generación que va detrás —Adela, hija de Vicente, Dioni, hijo de Dionisio— están enamorados, lo que significa un máximo e irrefutable testimonio de unión entre ambas familias. Todo este panorama de gente educada y muy bien avenida empieza a cojear, cuando entra en escena Marga, la hija mayor de don Vicente, que se enamora de Dioni.

23,30, DESPEDIDA Y CIERRE



PRIMERA CADENA

14,15, CARTA DE AJUSTE

14,28, APERTURA Y PRESENTACION

14,30, PROGRAMA REGIONAL SIMULTANEO

15,00, CRONICA 3

16,05, LA CONDESA COSEL

«La camarilla»

En 1702, Augusto II, apodado el Fuerte, en su guerra con Suecia pierde el trono de Polonia. Po-

co tiempo después, un mensajero le entrega una notificación del Parlamento polaco, en el que se le anuncia su destronamiento y la entronización de un nuevo Rey al que Suecia presta su apoyo. Augusto trata de reorganizar su ejército sajón para reconquistar la corona perdida de Polonia. La condesa Cosel alienta al soberano en sus ambiciones.

17,00, DESPEDIDA Y CIERRE

18,15, CARTA DE AJUSTE

18,30, APERTURA; PRESENTACION Y AVANCE INFORMATIVO

18,35, LA COMETA BLANCA

19,15, EL LIBRO GORDO DE PETETE

19,02, POPEYE

«Viaje a la luna»

19,15, MATT Y JENNY

«El mástil»

Adam Cardston que ha recibido una carta de un viejo amigo decide ir a visitarlo pues se encuentra no lejos del lugar donde se halla con Matt y Jenny. Se trata de Herbert Ramsbotton un viejo capitán de barco, un verdadero lobo de mar británico, que no ha podido olvidar su antiguo rango.

19,45, INFORMATIVO JUVENIL

10,15, DEPORTE PARA TODOS

20,30, LA BOLSA Y LA VIDA

21,00, TELEDIARIO

21,35, LAS TRIBULACIONES DEL JUEZ FRANKLIN

«Franklin contra McClellan»

El juez Franklin, enojado con la señora McClellan por las decisiones que ésta toma respecto a la conducta a seguir por sus hijos, decide despedirla. Esta determinación del juez no agrada a los chicos, que tratan por todos los medios, de que el ama de llaves vuelva a casa.

22,05, BLANCO Y NEGRO

22,35, AL ESTE DEL EDEN

«Episodio n.º 1»

La historia comienza en Connecticut en 1863 con el nacimiento de Adam Trask cuya madre muere

Aviso a nuestros anunciantes

Recordamos a nuestros anunciantes que los textos de publicidad, en lo sucesivo, deben obrar en nuestro poder lo más tarde a las 12 horas del mediodía de la fecha anterior a la que los anuncios hayan de publicarse.

al poco tiempo. Su padre Cyrus vuelve a casarse y su segunda esposa da a luz a otro hijo, Charles. el relato da un salto de 17 años aproximadamente. En este punto la aparente fricción entre los dos hermanos se hace ostensible. Adam parece el más débil de los dos, pero a los ojos de su padre es el favorito, o por lo menos es lo que piensa Charles. El día del cumpleaños de su padre cada uno de los chicos le obsequia con un regalo y Charles observa con odio la preferencia que experimenta su padre por el presente que le ha hecho Adam. Después de la cena los dos hermanos salen a dar un paseo y Charles acusa a Adam de ser el favorito del padre y apartarle de él. Ciego de ira Charles golpea a Adam con evidente furia. La acción pasa a Massachusetts, donde la niña de doce años Cathy Ames recibe una reprimenda de su madre al ser sorprendida con dos chicos en el granero.

MARTES
24

PRIMERA CADENA

- 14,15, CARTA DE AJUSTE
- 14,28, APERTURA Y PRESENTACION
- 14,30, PROGRAMA REGIONAL SIMULTANEO
- 15,00, CRONICA 3

PHILIPS
Vea mejor estos programas con un PHILIPS K.12
Galerías Sta. Columba

- 16,05, LA CONDESA COSEL

«El poder»

Año 1796, la Condesa Cosel impone su voluntad en el ánimo del Rey quién, contra los consejos de sus ministros, rompe el tratado de paz con Suecia y logra apoderarse del trono de Polonia. En ese instante, Ana Cosel intuye que le esperan grandes peligros al ver que Augusto dedica toda su atención a una hermosa bailarina.

- 17,00, DESPEDIDA Y CIERRE

- 18,15, CARTA DE AJUSTE

- 18,30, APERTURA PRESENTACION Y AVANCE INFORMATIVO

- 18,35, LA COMETA BLANCA

HOTEL GRAN VIA

FIN DE SEMANA EN SEGOVIA
EN EL HOTEL MAS MODERNO Y MEJOR SITUADO
(Consulten precios)
Aire acondicionado en todas las habitaciones
Paseo de Ezequiel González
Tel. 42 73 61 (5 líneas)

- 19,00, EL LIBRO GORDO DE PETETE

- 19,02, VIDA DE ESTUDIANTE

«El idolo de los pies de barro».

El profesor Kingsfield, solicita de sus alumnos preparen, sobre casos ya sentenciados, una tesis que será expuesta en clase tres días más tarde. Hart y su grupo encuentran un caso de 1947 en el que el abogado del demandado era el propio Kingsfield, juicio que perdió. Estudiado a fondo por el «grupo», descubren que pese a ser fácil la apelación a la sentencia contraria a su cliente, el profesor sor-

tralia en donde habita con su hermano y tres trabajadores. Rose por su parte le describe su trabajo en Eaton Place. Poco después le pide a Rose que vuelva con él a Australia: si definitivamente le gusta la vida allí, se casará con ella. Rose cuenta su aventura a sus compañeros de servicio, quienes no acaban de ver clara la posibilidad. Sin embargo, la muchacha está decidida a emprender una nueva vida.

- 22,30, LA VIDA DE NUESTRO TIEMPO

- 23,45, NOTICIAS 2

- 24,00, DESPEDIDA Y CIERRE

- 19,00, EL LIBRO GORDO DE PETETE

- 19,02, LOS SIETE DE BLAKE

«Proyecto Avalón»

Travis enemigo encarnizado de Blake que todavía no ha tenido éxito para conseguir vencerlo y llevarlo a las prisiones de la Confederación intenta una nueva estrategia para hacerse con él.

- 20,00, UN MUNDO FELIZ

- 20,25, RAICES

- 21,00, TELEDIARIO

- 21,35, SESION DE NOCHE

«La mujer del cuadro»

Richard Worley, profesor de criminología, está subyugado por el retrato de una hermosa mujer que se exhibe en el escaparate de una galería de arte. El profesor conoce, circunstancialmente, a la modelo del cuadro y cuando acepta la invitación de ver unos dibujos en el domicilio de ésta, sufre un ataque del amante de la mujer y Worley se defiende ocasionando la muerte del agresor. Tras deshacerse del cadáver, el profesor, aunque ha matado en legítima defensa, empieza a sufrir un sentimiento de culpabilidad, que se va agudizando obsesivamente.

- 23,35, HOMENAJE A LA PINTURA

- 24,00, AL CIERRE

- 00,15, DESPEDIDA

SEGUNDA CADENA

- 19,30, CARTA DE AJUSTE

- 19,43, APERTURA Y PRESENTACION

- 19,45, NOTICIAS 2

- 20,00, DIBUJOS ANIMADOS

- 20,30, ENTRE DOS LUCES

- 21,00, BENNY HILL

- 21,30, EL TESTIGO

- 22,30, LOS MITOS

«Gee»

En un país superpoblado, el gobierno dicta una ley que prohíbe la procreación. Perseguidas por la policía anticonceptiva las mujeres son

MIERCOLES
25

PRIMERA CADENA

- 14,15, CARTA DE AJUSTE

- 14,28, APERTURA Y PRESENTACION

- 14,30, PROGRAMA REGIONAL SIMULTANEO

- 15,00, CRONICA 3

- 16,05, LA CONDESA COSEL

«Decadencia»

Año 1709 a 1733. Perdido el favor real, Ana Cosel vive en Dresde, ocupando el palacio que el rey le regaló cuando era su favorita. La noticia de que Augusto piensa fundar una nueva dinastía, decide a Ana, que amenaza al rey con publicar unos documentos secretos que ella posee. Los enemigos de la Condesa consiguen que Augusto decreta su detención y Ana es encarcelada en una fortaleza.

- 17,00, DESPEDIDA Y CIERRE

- 18,15, CARTA DE AJUSTE

- 18,30, APERTURA Y PRESENTACION

- 18,30, APERTURA PRESENTACION Y AVANCE INFORMATIVO

- 18,35, LA COMETA BLANCA

prendentemente no apeló.

- 20,00, NOMBRES DE AYER Y DE HOY

- 20,25, UN MUNDO PARA ELLOS

- 21,00, TELEDIARIO

- 21,35, 300 MILLONES

- 22,35, DALLAS

«Por amor o dinero»

La convivencia entre J.R. y Sue Ellen se hace cada vez más difícil e insostenible, lo que decide a esta a abandonar definitivamente el rancho. La estancia de la madre y hermana de Sue Ellen en la ciudad permite a J.R. pensar que su esposa ha ido a buscar refugio con ellas. Su ira se desborda cuando se entera de que no está allí y que se ha acomodado en el piso de Cliff Barnes.

- 23,35, VIVIR CADA DIA

- 24,00, AL CIERRE

- 00,15, DESPEDIDA

SEGUNDA CADENA

- 19,30, CARTA DE AJUSTE

- 19,43, APERTURA Y PRESENTACION

- 19,45, NOTICIAS 2

- 20,00, EL CARRO DE LA FARSA

- 20,30, RETRATO EN VIVO

- 21,30, ARRIBA.Y.ABAJO

«Un perfecto extraño»

Rose tiene la oportunidad de encontrarse en un tranvía con un joven llamado Gregory Wilmot. salen juntos en un par de ocasiones y le dice que es hijo de un granjero inglés y que ha tenido que buscarse la vida en Aus-

LABORATORIO DE IDIOMAS
AZOGUEJO
Aprenda sin esfuerzo: INGLES - FRANCES ALEMAN
Sistema oficial de la UNESCO
San Agustín, 11 Teléfono 41 48 80

DE LA SIERRA SEGOVIANA
celese
LECHE PASTEURIZADA LA LECHE MAS NATURAL UN PRODUCTO SEGOVIANO AL SERVICIO DE SEGOVIA

condenadas a la esterilidad. A las rebeldes se las obliga a abortar por la fuerza. Tras interrogar a un sacerdote sobre la postura de la Iglesia Católica ante la concepción y la contracepción, Gea, una mujer decide oponerse a la ley y tener un hijo.

Santiago vive una aventura que siempre soñó...

esperado, y que nació en 1904, resultó ser hemofílico.

un recado suyo en extremo fútil. Ciampa no puede negarse. Pero como, a pesar de lo que la gente cree, no es ningún estúpido, es previsor y advierte en la petición de la señora Fiorica la verdad.

otra mujer y un rastreador indio.

23,45, NOTICIAS 2

24,00, DESPEDIDA Y CIERRE



PRIMERA CADENA

14,15, CARTA DE AJUSTE

14,28, APERTURA Y PRESENTACION

14,30, PROGRAMA REGIONAL SIMULTANEO

15,00, CRONICA 3

16,05, TELEFILME SERIADO

17,00, DESPEDIDA Y CIERRE

18,15, CARTA DE AJUSTE

18,30, APERTURA PRESENTACION Y AVANCE INFORMATIVO

18,35, LA COMETA BLANCA

19,00, EL LIBRO GORDO DE PETETE

19,02, MICKY Y DONALD

19,30, TIERRAS Y PROFUNDIDADES

20,00, PANTALLA ABIERTA

«Las Fuerzas Armadas»

21,00, TELEDIARIO

21,35, ESTA NOCHE

22,35, FICCIONES

«Marabu»

Santiago no se encuentra bien y pide a Susana que avise urgentemente al médico. Mientras llega, Susana sale un momento de la casa y en este espacio de tiempo

23,00, OBJETIVO

24,00, AL CIERRE

00,15, DESPEDIDA

SEGUNDA CADENA

19,30, CARTA DE AJUSTE

19,43, APERTURA Y PRESENTACION

19,45, NOTICIAS 2

20,00, LOS CHICOS DEL 47 A

«La sorpresa»

Los chicos están ilusionados con pasar unas vacaciones. Naturalmente su economía no da para tanto, pero sin desanimarse deciden ahorrar dinero y lo van depositando en un sobre. Su desesperación es grande cuando descubren que ha desaparecido, o lo han robado.

20,30, ZARABANDA

21,30, BALLET

22,45, LA CAIDA DE LAS AGUILAS

«Queridísimo Nicky»

En 1904 Guillermo II era el gobernante más poderoso del continente europeo. Tenía un ejército de cuatro millones de hombres y ampliaba entonces la flota alemana con objeto de que pudiese competir con la británica. La fuerte influencia que ejerció sobre él su primo el Zar Nicolás II, que deseaba una monarquía tan absoluta como la que el mismo Zar ejercía en Rusia, determinaron unos acontecimientos cuyo resultado fueron totalmente contrarios a los planes que Guillermo II se había impuesto.

En efecto, impulsado por Guillermo, por los expansionistas de la corte y por la necesidad de distraer la atención de sus problemas internos, Nicolás inició una guerra en el Japón. Las derrotas se sucedieron y las condiciones de la vida en Rusia y la revolución se extendieron. Guillermo propuso una alianza ruso-franco-germana que no llegó a cuajar; y Nicolás siguió estando sólo tanto en el aspecto familiar como político. Su heredero, tanto tiempo

23,45, NOTICIAS 2

24,00, DESPEDIDA Y CIERRE



PRIMERA CADENA

14,15, CARTA DE AJUSTE

14,28, APERTURA Y PRESENTACION

14,30, PROGRAMA REGIONAL SIMULTANEO

15,00, CRONICA 3

16,05, TELEFILME SERIADO

17,05, BLA, BLA, BLA.

17,45, ESPAÑA ESTUVO AQUI

18,35, AVANCE INFORMATIVO

18,38, LA COMETA BLANCA

19,03, EL LIBRO GORDO DE PETETE

19,05, SPIDERMAN

19,30, OTRAS COSAS

20,25, MAS VALE PREVENIR

21,00, TELEDIARIO

21,35, TEATRO «El gorro de cascabeles»

Beatriz Fiorica tiene la seguridad de que su marido la engaña con Nina Ciampa, mujer del escribano Ciampa, al que su esposo ha colocado en el Banco. Beatriz no sabe soportar este estado de cosas, y, así decide vengarse.

Un día llama a Ciampa y le envía a Palermo con

Herbolario El Carmen

Alimentos de Régimen y Naturales
Sección de Hierbas y Plantas Medicinales
Asesoramiento Dietético
C/ Salamanca, 3 (La Albuera)
Tel. 42 03 97 SEGOVIA

23,35, MUSICA MAESTRO

24,00, AL CIERRE

00,15, DESPEDIDA

SEGUNDA CADENA

19,00, CARTA DE AJUSTE

19,30, APERTURA Y PRESENTACION

19,15, NOTICIAS 2

19,30, LA CLAVE

23,45, NOTICIAS 2

24,00, DESPEDIDA Y CIERRE



PRIMERA CADENA

10,45, CARTA DE AJUSTE

10,59, APERTURA Y PRESENTACION

11,00, SABADABADA

13,00, CONCIERTO

14,00, INFORMATIVO

15,35, LOS PICAPIEDRA

Vilma se siente abandonada por Pedro y no está dispuesta a que la situación continúe. Establece un plan con el fin de que Pedro se decida a dedicar mayor tiempo a la vida familiar.

16,05, PRIMERA SESION

«Fiebre de venganza»

Una banda de forajidos asalta una diligencia en cuyo interior viaja una hermosa muchacha, a la que secuestran. Cuando el prometido de la joven se entera de lo ocurrido, decide rescatarla y tomar venganza a cualquier precio, por lo que emprende una exhaustiva búsqueda, ayudado por

17,45, DIBUJOS ANIMADOS

18,00, APLAUSO

19,05, LAPIZ Y PAPEL

20,00, NOTICIAS

20,25, FUTBOL

22,30, INFORME SEMANAL

23,30, LARGOMETRAJE

«La Lavanda y el tomillo»

Al pueblecito provenzal de Casenargues llegan unos turistas alemanes que encuentran una temporal ocupación en las tierras de un lugareño, Nicolás. Este tiene un perfecto e insospechado dominio del idioma alemán, lo que hace a los turistas interesarse por su historia... que empezó treinta años antes, durante la Guerra, cuando Nicolás, entonces el cabo Klaus Richter, y el sargento Karl Zimmerman quedaron a cargo de la Comandancia Militar de Casenargues.

00,20, DESPEDIDA

SEGUNDA CADENA

15,15, CARTA DE AJUSTE

15,28, APERTURA Y PRESENTACION

15,30, TOME LA PALABRA

16,00, RETRANSMISION DEPORTIVA

18,00, VIDA EN LA TIERRA

19,00, POLIDEPORTIVO

20,00, CINE CLUB

«Noche en el alma»

Durante un largo viaje en tren el Dr. Hank Dailey conoce a una mujer de edad, asustada por la tormenta. Se trata de la hermana de un curioso personaje: Bederaux. Al poco de separarse de Hank, la mujer es víctima de un ataque cardíaco y muere sin ayuda médica. Poco después, Hank conocerá a Allida, esposa de Bederaux. Su marido pretende que está loca, pero el médico empieza a sospechar otras cosas.

21,55; TEATRO REAL

24,00, DESPEDIDA Y CIERRE

¿Tiene usted problema con el alcohol?
¿Ha intentado dejar de beber y se ha sentido incapaz?

NO ES DEMASIADO TARDE
TODAVIA PUEDE HACERLO

ACUDE A CRUZ ROJA ESPAÑOLA
C/ Leopoldo Moreno, n.º 18

Por las mañanas estamos a tu disposición
(Consulta gratuita)



MUEBLES

CRISTOBAL - Decoración

* La más amplia gama en mobiliario y puertas

* Mueble auxiliar para regalo

General Santiago, 6

Teléfono 420494

En defensa de un cultivo histórico

Llega a España la cocina de Roma con las tropas de Escipión. Esta cocina romana se caracteriza por dos elementos fundamentales: el ajo y el aceite de oliva; el ajo, divinizado en Egipto, aureolado en Roma con el prestigio de sus virtudes medicinales; el aceite, que encontramos ya, con el pan, en la morada del patriarca Abraham, y que Grecia produjo en grandes cantidades, sembrando de olivos su península y las numerosas islas del Mar Egeo.

DIONISIO PEREZ
«Guía del buen comer español»

El cultivo del olivar tiene un rancio abolengo en la historia de la gastronomía y el comercio de los países bañados por el Mediterráneo, mas al que los antiguos consideraron como el centro del universo. Y así, durante siglos, el aceite de oliva constituyó prácticamente la única grasa que estos pueblos emplearon en la condición y aderezo de sus alimentos.

Nuestro país se encuentra atravesando un momento difícil en relación con el cultivo del olivar; son muchos los problemas que aquejan a este sector, y solamente la actitud decidida y solamente la actitud decidida y de las partes implicadas —productores y Administración— pueden llevar el barco a buen puerto y sortear los escollos que se presentan en esta travesía.

Dos factores han incidido decisivamente en la crisis que en la actualidad padecemos: la falta de crecimiento de plantaciones olivareras y la intervención de los precios por parte del Estado. El estancamiento de este sector, unido al crecimiento demográfico en nuestro país, motivó la utilización e importación de semillas oleaginosas con objeto de poder atender las demandas del consumo interior.

Horario de coches de línea entre Segovia y Madrid

Días laborables

Salidas de Madrid: 7,45, 11,45, 15,00 y 19,30.
Salidas de Segovia: 8,15 (1), 10,00, 16,45 y 19,45.

Festivos

Salidas de Madrid: 8,15, 11,45, 15,00 y 22,15.
Salidas de Segovia: 10,00, 16,45 y 19,45.

Sabados y vísperas de festivos

Además de los que funcionan los días laborables, sale de Madrid otro coche a las 14,00 (1) y de Segovia a las 14,15 (1)

(1) Estos coches no pasan por Guadarrama ni San Rafael.

Por otra parte, y con el fin de que el aceite de oliva no se exportase en su totalidad, ya que los precios en el exterior resultaban muy interesantes para los productores, el Estado gravó considerablemente las ventas al extranjero e intervino los precios en el mercado interior.

La intervención de los precios y los fuertes gravámenes en las ventas al mercado exterior han tenido efectos profundamente negativos. La escasa rentabilidad del producto no incentiva a los agricultores para acometer una de las empresas prioritarias para poder salir de la crisis: la extensión de sus cultivos. Por otra parte, unos mercados exteriores en los que el aceite de oliva gozaba de un merecido prestigio, no han alcanzado las cotas de exportación que eran de esperar.

No se pueden pasar por alto las especiales características del cultivo a que hacemos referencia. El olivo produce sus frutos a los quince años de haber sido plantado, lo que conlleva unos riesgos que no se dan en otro tipo de plantaciones, aplazando considerablemente su rentabilidad y haciendo por tanto incierto el futuro de la explotación.

Poderosas razones de carácter social aconsejan la potenciación de este cultivo histórico en nuestro país. Un considera-

ble número de jornaleros obtienen buena parte de sus ingresos por las faenas de recolección, a las que se destina casi el cuarenta por ciento del valor del fruto; son también numerosas las personas empleadas en las almazaras, dedicadas a las tareas de extracción. Y no podemos olvidar que los olivares están ubicados en muchas ocasiones en terrenos no aptos para otro tipo de cultivo, con lo que la desaparición de su explotación acarrearía el abandono de una tierra que dejaría a innumerables familias en una gravísima situación de penuria económica.

Señalemos que el aceite de oliva es un excelente alimento energético, obtenido simplemente por presión, y que no necesita ser sometido a ningún proceso químico de importancia como es el caso de las grasas procedentes de semillas oleaginosas.

Seamos audaces y conservadores. Audaces para acometer cuantas renovaciones y actualizaciones demanden los nuevos tiempos que nos ha tocado vivir; conservadores para no permitir que una inadecuada política agraria nos lleve a olvidar que el aceite de oliva es un producto nacional sano, nutritivo, lleno de prestigio y capaz de generar riqueza a nuestra nación.

J. J.

Mi opinión

POR LA PAZ Y LA LIBERTAD

El día quince, domingo por más señas, Madrid, su Ciudad Universitaria, fueron testigos de una manifestación «Por la paz, el desarme y la libertad».

Creo que conviene analizar estos datos, al menos someramente.

Un domingo soleado miles de gentes se reúnen con un sólo grito: Paz y libertad. Se reúnen en la Ciudad Universitaria. Esos universitarios que parecemos locos, alejados de los problemas concretos, intelectuallinos de pacotilla... Pues no señor, los universitarios estamos preocupados por los problemas sociales que nos circundan, y, hoy por hoy, el problema más acuciante es el de la paz. Esa paz que nos están quitando gentes a las que nadie comprende.

En principio nadie sabe por qué motivo esta desmedida carrera de armas. Nadie comprende por qué, con los problemas de hambre que asolan nuestro planeta, el dinero se dilapida en artilugios para destruir vida.

Nadie comprende nada, de ahí el grito de desarme.

Los presupuestos se agrandan, como fauces abiertas, en las partidas de defensa. Se cierran, como decepcionadas, para la educación, la juventud, el trabajo, la cultura...

Evidentemente, sólo existe una forma de conseguir la paz: cortando de raíz el deseo desmesurado de poder que subyace en el ser humano. Esto se consigue únicamente por la libertad. La libertad es una facultad inherente al hombre, que nadie puede ultrajarle. Y precisamente, ¡Oh, casualidad! se logra con la educación de la infancia y la juventud y con la cultura. De ahí que reduciendo el dinero de todos con respecto a la educación y la cultura, se aumente el de armamento. De ahí que se grite juntamente por la paz y la libertad. Con la libertad somos capaces de respetar al que tenemos junto a nosotros (que ese es el prójimo), sea del color y las ideas que sea.

Es lógico, por tanto, que el lugar donde se grite por la paz y la libertad, sea donde más libertad se respire y sea el lugar foco y centro de cultura y educación: la Universidad.

Yo me adhiero a ese llamamiento. No estuve en Madrid, pero que quede palpable mi apoyo y mi grito de universitario que estudia Magisterio: Paz y libertad ¡Libertad y paz!

AMANDO CARABIAS MARIA

RETABLO JOVEN

Los duendecillos de Dios

Erase una vez en un pueblecito muy lejano; había enviado Dios unos duendecillos para que ayudaran a la gente necesitada de aquella comarca.

Pasaron por muchas casas a escondidas para que no les vieran; pero la gente no les necesitaba; unas eran ricas, otras felices, hasta que llegaron a la casa de un pobre leñador, que vivía con su mujer en una casita un poco apartada de la comarca; los duendecillos pensaron en ayudarles pero no se les ocurría nada. Los tres se pusieron a pensar y al más pequeñín se le ocurrió una idea y dijo: «Cuando salga a cortar leña para el fuego nos presentaremos ante él, y cuando nos vea le diremos que se acerque, y que por haber sido tan bueno y caritativo, aunque pobre, se le concederán tres deseos».

Quedaron de acuerdo y lo hicieron según lo habían planeado. Le dijeron te concederemos tres deseos; aprovéchalos para hacer el bien, no seas avaricioso o te quedarás convertido en un árbol tú y tu mujer.

Luego desaparecieron y el leñador fue corriendo a su casa para contarle lo ocurrido a su mujer.

Los dos pidieron un deseo: que haya paz en el mundo; el segundo fue que haya felicidad en la tierra, y el tercero que ten-

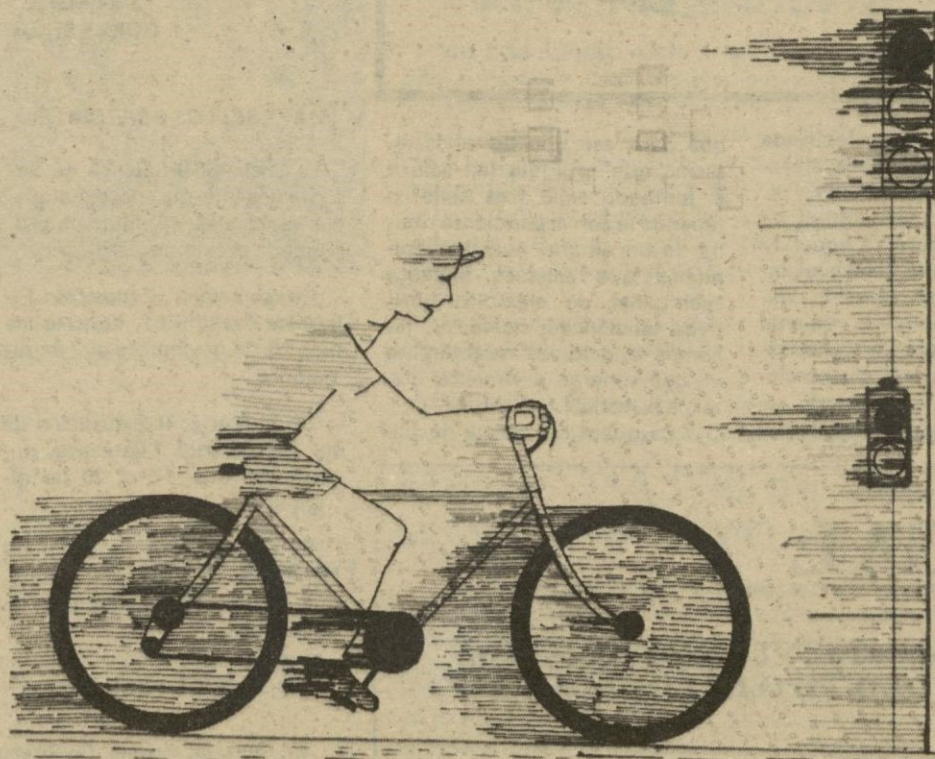
gan dinero los pobres; así como lo dijeron se cumplieron los deseos y vieron a todo el mundo feliz.

Meses después el leñador cogió una enfermedad contagiándose a su mujer y murieron.

Los duendes se convirtieron en ángeles y llevaron las almas de estas personas caritativas al cielo y les dijeron: «Entraréis en el reino del Padre por ser buenos y generosos con nuestros hermanos los hombres».

Así es como un pobre leñador se ganó un premio, el mejor premio que se puede recibir en la vida: el reino de Dios.

ADOLFO PLAZA SANZ,
(10 años)



Miguel Angel Gil Martín (12 años), c/ Muerte y Vida, n.º 10. Segovia

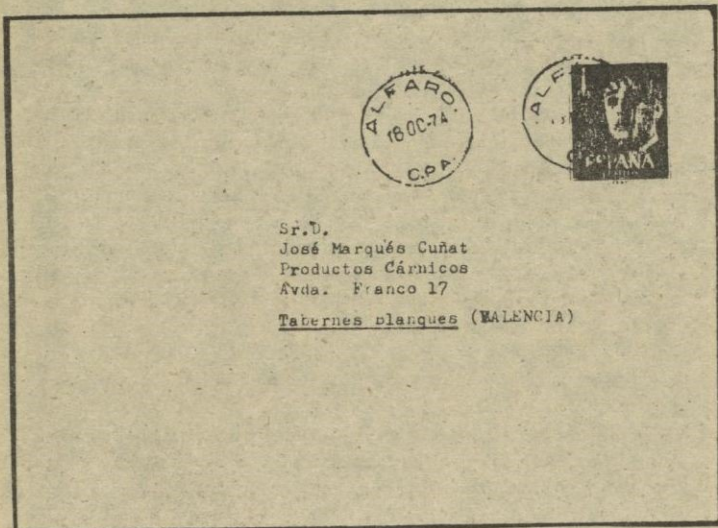


Anulaciones suplentes o casuales

Cada vez que cogemos la pluma para referirnos a cualquier aspecto de la filatelia española, tenemos muy presente el propósito que siempre nos hemos formulado: que en la medida de nuestras fuerzas, ofrecer lo que la experiencia y el sentido

na, de forma que, recopilando buena parte de lo publicado, damos al lector interesado muchos ejemplos, opiniones y noticias válidas para el progreso del coleccionismo de nuestros sellos.

Nuestro propósito fue ese, ya



común en materia tan delicada como es el coleccionismo, hayamos considerado de interés.

Cualquier lector habitual de esta sección recordará aquel 14 de febrero en que gracias al interés de nuestro Director, iniciábamos esta columna semanal y aquél inicial propósito de trabajar por el auténtico coleccionismo filatélico va teniendo su confirmación semana tras sema-

que para ese tipo de coleccionismo que se limita tan sólo a ir juntando sello tras sello, o tapando la correspondiente casilla de un álbum, nuestras opiniones que solemos siempre acompañar de ejemplos positivos sancionados como tal, tenemos la dolorosa certidumbre de que sonarán a «música filatélica celestial».

Y es que a esa forma de ini-

ciarse en coleccionismo, la más fácil pero con notables servidumbres filatélicas, hay que añadir los vientos actuales de todo tipo que pasan sin remisión por el rostro del coleccionista, sin que en favor del mismo se alcen voces autorizadas para ir centrando el coleccionismo filatélico.

Cuando se dan estas circunstancias es «predicar en el desierto filatélico» como venimos comprobando y es una carrera tal la adquisición de las novedades, que no deja lugar a ese tipo de coleccionismos que es el que arraiga por su entretenimiento.

Pero justo es reconocerlo, nos llena de un sano y legítimo orgullo colaborar en una tarea que tarde o temprano cala hondo, sobre todo en aquéllos que por fin comprenden para qué es el coleccionismo filatélico.

Los dos ejemplos que justifican el título de este artículo se refieren al antiguo sello de fechas de la Caja Postal de Ahorros y al tiempo actualmente en uso, el primero sobre un fragmento y el segundo sobre una carta.

Por aquellos años 50 hubo muchas reformas en los bloques de fecha y mientras se llevaban a modificar para ponerlos al día, es posible que para inutilizar la correspondencia se recurriera, en este caso al cuño de la Caja Postal, que supliendo el matasellos normal de correo ordinario, permitiera la función habitual en el despacho del correo en aquella ciudad.

De ello ya no estamos tan seguros en el caso de la carta entera reproducida, pues en esas fechas creemos no se daba la misma circunstancia porque ese tipo era de creación reciente. Achacamos pues la inutilización de la misma a un descuido o inadvertencia del empleado, pero para el efecto cumpliendo la función de inutilizar el sello.

Y ahora puede preguntarnos el lector ¿cómo puede un coleccionista conseguir todas estas cosas? Le diríamos: orientarse para saber que va a coleccionar, documentarse por todos los medios, paciencia y ojo avizor para no desperdiciar ocasión alguna y también ¿por qué no? tener suerte. Pero todos estos factores se dan más o menos pronto si se sabe elegir el tipo de colección, si bien las series básicas de todos los tiempos, permiten grandes colecciones.

José María GOMIS SEGUI

MATASELLOS ESPECIALES

La Sociedad Filatélica de Segovia nos informa sobre matasellos especiales y rodillos de propaganda próximos a utilizar:

En Barcelona, Exposición Filatélica Barnafil'81, durante los días 26 de noviembre al 2 de diciembre.

En Valencia, II Exposición de los Ferroviarios Filatélicos, durante los días 17 al 20 de diciembre.

En Mataró, 125 años de la Fundación del Colegio Valdemia, durante los días 27 al 29 de noviembre.

RODILLOS DE PROPAGANDA

En Gerona, Primer Congreso de la Enfermería Catalana, del 30 de noviembre al 12 de diciembre.



ALEJANDRO MARTIN MARTIN
JEFE PROVINCIAL DE TRAFICO



— Existe un nuevo Plan de Ordenación de Tráfico ¿qué nos puede decir al respecto?

— El nuevo Plan de Ordenación de Tráfico entre los muchos temas que trata, presenta el del casco antiguo de Segovia, en el que la regulación de circulación se va a poner en funcionamiento y que prácticamente es muy semejante al actual. Pero uno de los temas más importantes que se ha tratado es el de seguir o no seguir con la circulación bajo el acueducto, sobre la que yo soy partidario de una restricción o reducción con objeto de conservar el monumento, dado que se puede solucionar por otras vías, aunque es el Ayuntamiento el que decide este tema.

— ¿Qué problemas existen en el tráfico no sólo en la capital sino en toda la provincia?

— Por supuesto, el problema más importante es el de los accidentes de tráfico y sobre todo el número de víctimas que de ellos resultan. El jueves, día 12, se reunió por primera vez en Segovia la Ponencia de Seguridad Vial que funciona dentro de la Comisión Provincial del Gobierno y uno de los puntos a tratar fue el de los accidentes de tráfico; hasta ese día el número de accidentes registrados era de 350 con 574 heridos y 35 muertos, y la finalidad de esta Ponencia es tratar este tema, el de velar por la vida de las personas ya que es prioridad absoluta en nuestras diversas competencias. También se trató el tema del transporte escolar, pues es una cuestión de primordial importancia velar por la seguridad de los niños.

Existe un tema a resaltar en el que nosotros tenemos especial interés, y es el del respeto por las luces del semáforo; no se respetan, y el peligro que ésto lleva consigo es que el conductor se acostumbra a infringir las normas basándose en la idea de que si no hay peligro no hay porqué respetarla. Esta Jefatura está dispuesta a sancionar a todos los que infrinjan dichas normas.

Y por último, una de las preocupaciones mayores de esta Jefatura Provincial de Tráfico es la de evitar por todos los medios, los accidentes ocasionados por el cruce de diversos animales a través de las calzadas.

— ¿Cómo se encuentra Segovia en relación con las demás provincias de España en cuestión de tráfico y la conflictividad que lleva consigo?

— Muy bien, se encuentra en una situación óptima en relación con el resto de España porque en esta ciudad o en esta provincia tanto por el número de accidentes como por las denuncias que se tramitan no hace traslucir una peligrosidad en sus carreteras ni por parte de los conductores; en general se desenvuelve normalmente.

B. GARCIA SISTAC
(Foto: F. de Aranguren)

INCAL

AGUA CALIENTE Y CALEFACCION
CON TODO TIPO DE COMBUSTIBLES

Pedro de Fuentidueña, 13
SEGOVIA

Teléfonos 429718
423963