

FEMINA ILUSTRADA

La Moda Práctica



Año V.

Núm. 224

NOVEDADES DE ESTACIÓN

10 de Abril de 1912

SORTEO DEL REGALO DEL PRIMER TRIMESTRE

á las abouadas de LA MODA PRÁCTICA, celebrac'o p'ublicamente en el saion de actos de «El Librerat» el a-mingo 24 del corriente.

TREINTA CAMISAS DE DÍA QUE HAN CORRESPONDIDO

- Núm. 1.—Carmen de la Peña, Madera, 31, principal. Madrid.
- » 2.—María Delgado, Tabernillas, 15, segundo. Madrid.
- » 3.—Martina Bonaria, Condal, 31. Barcelona.
- » 4.—Josefa Quesada, Jorge Juan, 8. Madrid.
- » 5.—Joaquín Agudelo, Mendoza Ríos, 12. Sevilla.
- » 6.—Antonio G. Pruneda, Estación ferrocarril (paseo Imperial). Madrid.
- » 7.—Basilía Baquero, Malasaña, 5, 2.º Madrid.
- » 8.—Marina Caday, Luisa Fernanda, 11, principal. Madrid.
- » 9.—Miguel Rodríguez González, Cruzada, 3. Madrid.
- » 10.—Domitila Aviño de Padilla, Castelar, 6. América.
- » 11.—Eustaquia Ramos, Luchana, 38. Madrid.
- » 12.—Teresa García, Ciudad Rodrigo, 2 y 4. Madrid.
- » 13.—Josefa Cabado de Robert. R. de Cataluña, 102, 2.º Barcelona.
- » 14.—María Luisa Díaz, Teodosio, 61 duplicado. Sevilla.
- Núm. 15.—Tomasa Viñuelas, Tudescos, 13, 15 y 17, 2.º Madrid.
- » 16.—Estela Cabeiro de Barrera, Estación de Rabadade. Lugo.
- » 17.—Florencio Lucas Martín, Mendizábal, 10, 2.º Madrid.
- » 18.—Asunción de Perea Anduezo, Olózaga, 13, 4.º Madrid.
- » 19.—Encarnación F. de Figueras, Carretas 15 y 17, 2.º Madrid.
- » 20.—Julia Cabantons, Ilustración 4, 1.º Millan (Francia).
- » 21.—Francisca Vilaplana, Dos de Mayo, 7. Madrid.
- » 22.—Manuel Rodríguez, Deán Miranda, 2. Sevilla.
- » 23.—Carmen Rodríguez Alonso, Arenal, 22. Madrid.
- » 24.—Evarista Díaz de la Quintana, Constancia, 7. Madrid.
- » 25.—Gloria Pereda, Colegiata, 11. Madrid.
- » 26.—Antonia Aguila, Canalejas, 2. Linares.
- » 27.—Teresa Roca, Aribau, 55. Barcelona.
- » 28.—Juana Calvo, plaza de Puerta de Moros, 7. principal. Madrid.
- » 29.—Enrique Mirayo Peris, Lavapiés 40 y 42, 3.º Madrid.
- » 30.—Laura Useletí, Cecilia, 38, 3.º Barcelona.

Las señoras agraciadas de Madrid pueden pasar á recogerlas á nuestras oficinas. Las señoras agraciadas de provincias las mandarán recoger, ó se les remitirá mandando 2 pesetas para el porte.

Carnet de Teatros

PRINCESA.—*Malvaloca*, drama en tres actos de los hermanos Quintero, está engendrado en la entraña de una popular plaza:

«Meresía (la serrana que la fundieran de nuevo como funden las campanas.)»

Malvaloca obtuvo un éxito entusiasta y completo. Los aplausos á María Guerrero, que estuvo asombrosa, y á toda la compañía, que formó un conjunto primoroso, no cesar á toda la noche.

Sea enhorabuena.

✦



GRAN ALBUM

DEL
Año 1912

El libro más ideal, más elegante y más completo.

PARA TODO
PALACIO, HOTEL, GRAN
CASA Y HOGAR
(Ilustrado.)

La mujer española y americana

El Album de 1912 está editado á todo lujo, con rica cubierta, cuatro tricolores y más de ciento noventa grabados.

Está escrito por Emperatrices, Reinas, Infantas, Excelentísimas señoras, actrices y las más eminentes escritoras y señoras intelectuales; los hombres más eminentes y poetas más notables, así como célebres artistas.

Su ínfimo precio supera en mucho al lujo de su edición. Cuesta sólo **2 pesetas** en todas las librerías de España, y en sus oficinas: *Moda Práctica*, Marqués de Cubas, 7, Madrid.

Los abonados de los diarios «El Liberal», «Heraldo», «Imparcial» y *Moda Práctica* lo pueden adquirir, presentando el recibo de abono, por sólo **1,75 pesetas**.

En provincias remitirán 30 céntimos para el certificado.

COMEDIA.—La compañía italiana ha obtenido en la comedia de Ferrari, *Cause ed affetti*, un franco éxito, particularmente la señorita Borelli, que demuestra ser una actriz de gran mérito, de inspiración y de fibra.

En nuevas obras veremos si se confirma la reputación de que viene precedida la compañía.

✦

LARA.—*Las primeras rosas*, sainete de López Silva y Pellicer, tiene escenas estables y recursos escénicos. Fué aplaudido, y se distingue particularmente la señorita Pardo, en unión de la señorita Alba, y los Sres. Palanca Barraycoa y Manrique.

*

GRAN TEATRO.—Alegre, remozada y brillantísima ha quedado la magnífica sala, que parecía un asua de oro.

La empresa Siciliana ha formado una de las mejores compañías y quiere á todo trance obtener el favor del público.

Si sigue como hoy, lo conseguiré. *Molinos de viento*, *La manzana de oro*, *El país de las hadas* y *Cavalleria rusticana* han sido las obras de inauguración y todas han sido aplaudidísimas.

¡Bien por Sicilia y Melatuchel!

✦

ESLAVA.—Enrique López Martín ha hecho un arreglo de una zarzuela en un acto y tres cuadros de *El Barbero de Sevilla* y con la propia música de Rossini, que lleva por título *En Sevilla está el amor*.

La presentación merece toda clase de elogios y el público demostró, con su entusiasmo, que *En Sevilla está el amor* la verá todo Madrid.

La señorita Sanford fué la heroína de la obra.

✦

CIRCO DE PARISH.—La compañía formada por M. Parish es importante, con números dignos de aplausos. El perro Dick, la troupe Nesses's, Little Buffalo Therons, obtuvieron grandes aclamaciones.

✦

CERVANTES.—Muñoz Seca y Pérez Fernández nos proporcionaron, con su gracioso juguete *Coba fina*, una gran noche, y el público demostró su entusiasmo. *Coba fina* durará mucho tiempo en los carteles.

La Moda Práctica

SEMANARIO de las FAMILIAS

ESTA REVISTA SE ADQUIERE POR SUSCRIPCIÓN AL PRECIO DE 50 CÉNTIMOS AL MES EN MADRID Y AL DE 2,25 PESETAS AL TRIMESTRE EN PROVINCIAS.—UN AÑO, 9 PESETAS.—EXTRANJERO, 13 PESETAS AÑO.—DIRECCIÓN, ADMINISTRACIÓN Y TALLERES: CALLE DEL MARQUÉS DE CUBAS, 7.—TELÉFONO 293.—APARTADO DE CORREOS 112.—MADRID.

GORRAS MATINALES DE CREACION



Como en los mejores días del siglo XVIII, las francesas se dedican á lucir los lindos tocados matinales, famosos por su belleza sobria y correcta. He aquí, pues, que vuelve á ponerse de moda la gorra diminuta, confeccionada con encajes y finas telas, que encubre el encantador desorden de los cabellos. El grabado del centro deja ver un gorrito con bridas que hace evocar las estampas inglesas. De izquierda á derecha se ve la gorra de estilo holandés, hecho con lino color rosa y un ancho volante de Malinas que forma papalina detrás: otra gorra de lino de seda, formando la punta de un gorro de algodón, aunque un volante Valenciennes enmarca el rostro: otra de estilo Directorio, redondeada, hecha con volantes de Alençon superpuestos y adornada con estrechos bieses de satin; otra, muy clásica, el Manon, confeccionada con Valenciennes y estrechada por una liga de cinta. El último es una fantasía inspirada en el estilo holandés. Estos seis gorros puede confeccionarlos cualquier mujer de gusto, utilizando los retales de encajes que guarda en su caja de costura.

Grabado de la cubierta de este número Novedades de estación

Fig. 1.^a Falda de tafetán gris ceniza, velada á medias con encaje formando túnica. Casaquín de tafetán azul chino. Sombrero de tafetán gris con alas de encaje y rosas en «aigrette».

Fig. 2.^a Traje de tafetán mate color kaki con adornos de Chantilly negro.

Fig. 3.^a Traje de lino color ocre, con banda de Richelieu en el bajo. Túnica en forma de dalmática de guipur ocre. Manto de tafetán color pulga. Sombrero de bordado color oro antiguo con encaje ocre y cinta dorada.

Fig. 4.^a Traje de «charmeuse» color trigo maduro, con fichú y túnica de muselina de seda bordada en color té. Los dientes del corpiño se recortan sobre un borde de terciopelo negro.

ECOS DE LA MODA

ASPECTO DE LA MODA. — El éxito del tafetán y de los demás tejidos suaves es enorme, imponderable. Los modistos no recuerdan un caso análogo. Por ello, como las líneas prosiguen siendo exiguas, nuestros trajes poseen atractivos desconocidos, méritos que avaloran nuestros encantos.

Si actualmente se nos concede alguna amplitud en las faldas, más es por dar libertad á los movimientos que por otra causa cualquiera. Bien es verdad que esa amplitud no aumenta las líneas, pues se oculta cuidadosamente y sólo se manifiesta en los momentos precisos.

En estos momentos se emplean mucho los encajes, con los que se hacen trajes enteros y túnicas. Sobre los encajes y las gasas de seda se ponen adornos de terciopelo, de satín y de bordados.

Los corpiños de fantasía, confeccionados con encajes, no son ya el «apanage» exclusivo de los trajes de noche. Durante el día puede llevarse sin ningún inconveniente una «laize» hecha con punto de Milán ó con una buena imitación.

Los volantes de lino bordado, puestos escalonados, adornan las faldas de muselina de seda clara y las túnicas que llevan entredoses.

Lo maravilloso es que los modistos, este año, ponen esos objetos de gran lujo al alcance de todas las fortunas. Actualmente se emplean de

modo corriente, tal como en lo antiguo se usaba el percal y la muselina.

TRAJES DE CASA. — Los trajes de casa, como es natural, resultan indispensables en estos momentos; primero, por su comodidad; luego, por su elegancia y belleza.

Hay que ver lo pronto que se estropean los trajes ajustados que llevamos para comprender lo útiles que son los de casa. Con un traje estrecho, si deseamos conservarlo, no podemos estar sentadas mucho tiempo. Tampoco nos permiten descansar un poco en posición horizontal.

Por estas causas, las mujeres, cuando regresamos á casa, nos apresuramos á quitarnos el traje de salir. Sólo de este modo podemos efectuar los menesteres caseros y descansar.

¿Cómo, pues, hemos de prescindir de los trajes de casa? Además de que es una coquetería llevarlos, también es una necesidad. Nos son realmente indispensables.

Un traje de noche estropeado se puede utilizar con un velo elegante, el cual, á su vez, se puede adquirir con economía en un saldo. Este traje de casa puede ser muy ligero. Por encima se pasa una amplia levita de tafetán, adornada con gracia en su parte superior.

Esta operación se puede hacer sin grandes gastos, y se consigue un traje muy adorable.

TRAJES SASTRE. — No hay que olvidar que el traje sastrero continúa siendo la base de la «toilette».

Los trajes de este estilo pueden ser elegantes sin dejar de ser sencillos. Se ha adelantado mucho para lograr esta ventaja.

Por lo general, el traje sastrero se realiza con un sombrero más ó menos «habillé» ó con accesorios de moda, tales como «echarpes» de plumas y chorreras, que permiten emplearlo en muchos usos durante el día, lo mismo para paseo como para visita.

Las elegantes, por la libertad que proporcionan, son partidarias entusiastas de estos vestidos; de ahí que, en vez de decrecer en popularidad, aumenten en boga.

Ahora se está popularizando una linda lana que se compara á la «tela esponja». Posee gran belleza y se presta mucho para hacer elegantes sastres.

La tela es bastante espesa, en apariencia; pero resulta muy ligera y suave. Estas razones son las que más contribuyen á su éxito.

Hay un sistema excelente para realizar los paños y las sergas lisas, que siguen gozando de la misma boga; consiste en bordear todo el traje con un saliente de color vivo. Así adquiere

re el conjunto un valor imponderable, como nadie puede figurarse.

En esta última semana, fuera de la indicada, no hay ninguna otra novedad, pues ya hemos dicho muchas veces, y los acontecimientos nos dan la razón, que los modistos no se atreven á modificar de modo esencial los trajes de estilo sastrero, pues éstos, hoy por hoy, son el único puerto de refugio que tenemos las mujeres caseras que no disponemos de grandes bienes de fortuna.

TRAJES MODISTA. — A pesar de lo dicho, los trajes modista serán los preferidos para los trajes «habillés» de tarde, que, naturalmente, se hacen de tafetán. El color que se utiliza más es el negro.

He aquí el boceto de un lindo traje: la falda va adornada con un ancho fruncido de dos cabezas. Es de tafetán negro y roza con el suelo. La chaqueta, de la misma tela, ó, mejor dicho, la túnica que cae sobre esta falda, va adornada con un fruncido análogo, á la altura de la rodilla. La túnica, que cruza ampliamente en un costado, se frunce también en medio de la espalda, indicando todos sus movimientos con fruncidos. La chaqueta va muy escotada sobre un interior de tafetán azul Nattier, que se borda con perlas blancas de porcelana, formando dibujos japoneses. Un estrecho galón del mismo bordado termina el borde de las mangas, y aparece en dos ó tres sitios distintos. Las mangas son grandes.

Hay otros trajes de tafetán color ladrillo adornados con perlas blancas y negras, mezcladas. Este bordado, puesto discretamente sobre el traje, produce un efecto encantador. Se completan los trajes con manteletas de tafetán negro con un borde ladrillo.

Estos ligeros abrigos son muy útiles á las personas robustas que no gustan de salir á cuerpo.

Las «echarpes» también han de prestar grandes servicios. Se hacen con tafetanes tornasolados, encuadrándolos con una tira de satín liso y terminados con flecos.

Para toda la publicidad extranjera

DE

LA MODA
PRACTICA

4, RUE DU QUATRE DE SEPTEMBRE

(ENTRÉE: 2, RUE DES COLONNES)

PARIS

UNA LECCION DE COCINA

La comida que se sirve en los buenos círculos parisinos tiene justo renombre.

Por ello á nadie sorprenderá que las empresas se disputen con encarnizamiento á los grandes cocineros.

Un «chef» de éstos en ocasiones gana sueldo más crecido que un ministro.

¡Júzguese, pues, si la gente apreciará sus talentos!

Los cocineros de estos establecimientos se pasan todo el día calculando ó haciendo probatura para conseguir un plato nuevo, de éxito, que justifique su fama y su remuneración.

Apenas lo consigue, por el círculo desfilan los hombres y las mujeres más importantes de París.

En una de estas Sociedades, la ciencia de



cocinero ha recibido la consagración oficial, ya que varios miembros, entusiasmados, han solicitado y conseguido el honor de que sus hijas sean admitidas en la cocina á la hora de guisar.

De este modo anhelan perpetuar la gloria del famoso personaje.

Nuestra fotografía, obtenida en el momento de la lección, deja ver lo curiosa que resulta la escena, pues las señoritas, elegantísimamente vestidas, asisten, interesadas, á la explicación práctica.

Como se puede advertir, por su corrección y aire de dómine, el cocinero ha tomado la clase muy en serio.



Abrigo para niña de tres á cuatro años, en paño ligero blanco, con adornos de botones y pasamanería.

LA TEMPORADA

¡Ya nos ha sido posible admirar algunos bellas modelos de entretiempo! Todos ellos, á pesar de su originalidad, son bonitos. Desde luego que no señalan una transformación radical ni mucho menos; pero son vistosos y agradables de llevar. Esto, al menos, los que hemos visto, pues no podríamos asegurar que «todos» serán tan discretos.

En algunas casas, no obstante lo dicho hace dos semanas, hay algunos modelos muy nuevos, de gran «chic». En otras, por el contrario, se atienen á la forma antigua. De ahí, naturalmente, proviene el pequeño desconcierto que se advierte.

En los modelos nuevos se han estudiado minuciosamente todos los detalles, para formar conjuntos elegantísimos, inéditos por completo. Y lo mejor es que en algunos se ha conseguido.

Muchas veces, con el cuello desnudo, cubriendo la nuca, se advierte un cuellecito plisado en forma de abanico, sobre el cual se ponen unas estrechas cintas de terciopelo. Otras veces, con encajes, se forma sobre el



Traje para niña de tres á cuatro años, en tela blanca, con adornos de botones y pasamanería.

corpiño de linón una chaquetita originalísima.

En un traje de tafetán rosa hemos visto un drapeado muy bello, cogido de tal modo sobre las caderas que da la ilusión de que se lleva miriñaque. El efecto es muy mono.

Hemos admirado otro modelo de excepcional belleza; era de brochado blanco con borde de plumón de cisne. Claro es que se trata de un traje que no puede recomendarse á ninguna mujer práctica, á pesar de su estilo sastre. Es una «toilette» de lujo.

Hay otros trajes del mismo estilo más prácticos. He aquí uno, como ejemplo: era de lana listada en blanco y moreno. La chaqueta es recta, y lleva cuello y solapas cuadradas. La falda, del gusto corriente, sólo tenía una nota original: el cierre. Los botones de éste partían en bias desde el talle á la cadera, y luego desde ésta al borde inferior derechos. Detrás, un estrecho cinturón de cuero leonado soporta dos botones, que se adaptan á dos ojales de la falda.

Algunos modistos hacen trajes de «tela-esponja». ¿No es bastante rara la novedad? Sin embargo, hay que confesar que no carecen de gracia. Ese tejido se asemeja mucho á la satina de algodón.

Los trajes sastre de tafetán, adornados con bullonados y rizados, no conservan nada del clásico sastre. Ciertos modelos se ablusan delante y lucen detrás un faldón redondeado. Sobre estas chaquetas se llevan muchos cuellos dobles de muselina de seda y de lino. Se ponen sobre una muselina de seda transparente que posea el color del traje.

Los tafetanes lisos que se emplean para los trajes suelen tener triples «lisieres» de color, las cuales, puestas de cierto modo, sirven como adornos.

Este verano, según pronósticos elegantes, se harán algunos trajes con velo de Túnez. Este tejido recuerda mucho el crespón de algodón. Se adorna con rosas de lana y de seda de colores vivos.

Aunque algunos modistos vuelven á las modas de 1852, sus modelos no tienen mucha fortuna, pues las elegantes no los aceptan. El espaldar drapeado de las faldas, por el momento, no puede agradarnos gran cosa, á menos de que el tejido empleado sea muy suave.

Los drapeados caídos y las colas, suaves ó puntiagudas, adornan bastante ciertos modelos. Estos se completan con una cintura de color vivo, que cae delante en un paño rizado.

Las «toilettes», más adornadas que nunca, no tienen otro signo de elegancia que éste, pues el adorno lo es todo.

Las camisetas también se hacen

más «habillées» que nunca. Dejan ver el cuello desnudo. Se embellecen con grandes cuellos bordados, que se dejan caer sobre las chaquetas.

Los trajes de temporada son menos uniformes que los que llevamos. Su aspecto, por lo mismo, es más juvenil, más propio de señoritas.

Si la moda se afirma, esté verano hemos de ver modelos lindísimos, de un gusto supremo.

Cómo es la nueva moda.

I

LAS LINEAS.—A simple vista, las líneas generales nos parecen algo distintas; pero, si las observamos bien, se advierte que el cambio no es apreciable. Por ello, muchos trajes del pasado año, con algunas modificaciones, podrán ser llevados sin ningún riesgo. Pueden quedar arreglados al gusto del día.

En las faldas, particularmente, es donde notamos una tendencia más pronunciada hacia algo nuevo. Muchas se han de montar con pliegues planos y otras con ligeros fruncidos. De todos modos, siempre tendrán mayor amplitud en la parte superior.

La amplitud se estrechará á la altura de las rodillas, con variados movimientos que hagan creer en una túnica drapeada, anudada ó alforzada. Esto, hasta cierto punto, puede evocar el miriñaque incipiente.

El bajo de las faldas continúa siendo estrecho. Su anchura varía entre 1 m. 75 y 1 m. 95, como máximo.

Conviene advertir, aunque ya lo hemos dicho hace varias semanas, que los miriñaques modernos no se asemejaban á los usados por las lindas damiselas del siglo XVIII. Los de esta época eran muy amplios sobre las caderas y parecían no tener más misión que la de realzar la estrechez del talle.

Nuestros modernos atavíos no podrían ser combinados como los de entonces, porque las exigencias de la vida actual femenina son muy otras.

LAS TELAS.—Las faldas tampoco serán molestas. No tendrán más inconveniente que la brevedad del bajo. Aparte de esto, ¿qué otra cosa se puede temer si el famoso miriñaque no es más que un drapeado?

Los corpiños siguen llevándose ajustados, con mangas largas y amplios escotes por detrás.

Para el comienzo de la temporada ya tenemos asegurado el éxito del tafetán. La rapidez de éste, no obstante, nos hace dudar de su duración. Menos mal que los fabricantes han creado tafetanes bellísimos.

Los tonos vivos y tornasolados y los «glacés» son los favoritos. El color «gorge de pigeon» tiene enorme éxito. Los opalinos gozan del mismo prestigio.

Se hacen muchos tafetanes listados con flores estampadas y con guirnaldas. Todo esto sirve para confeccionar los trajecitos de estilo. Porque, aunque nuestro gusto es muy moderno, tampoco se desdén de evocar ciertos detalles coquetones de pasados siglos. No por otra causa el empleo del tafetán nos hará adoptar los volantes, plisados y bullonados que adornaban las faldas en 1820-30.

Además del tafetán, veremos acentuar la boga del surah, del sutach, de la muselina y del lino.

He aquí unos cuantos colores de gran éxito: azul y negro, cereza y blanco crudo, blanco y tripoli.

TRAJES SASTRE.—Los trajes sastre, según se habrá visto, son los que menos varían, los que menos transformaciones admiten. Ocurre esto para no perder su carácter práctico, económico y elegante.

Para los sastres elegantes habrá una novedad esta temporada: lucirán la chaqueta Directorio.

En general, las chaquetas serán más cortas, y de un corte más huidizo. Las mangas continúan siendo ajustadas, con hombreras muy ligeras.

Las faldas, bastante estrechas, simularán túnicas superpuestas.

Para esta clase de vestidos se empleará mucho la serga diagonal tornasolada. Este efecto se consigue como el del tafetán. La piel de seda, el surah y los tafetanes, para los trajes sastre, gozarán de análogos prestigios.

Muchas veces, para realzarlos, se les añadirá la nota sedante de un cuello, de una solapa ó de unos paramentos. Se harán con lino bordado ó con bordados realzados con volantes de encaje.

Como adornos se les pondrán algunos bordados de sutach de seda en camafeo y líneas de bullonaditos, picados á ambos costados.

Las faldas continúan sin forros.

Algunas chaquetas de tafetán lucen en todas las costuras «jours échelle», lo que hace muy elegante.

Para los trajes matinales, que son sencillitos, se emplean los cuellos, las soapas y los paramentos de recia tela «bise». Sobre las lanas compactas produce un gran efecto.

Fantasías elegantes

Las flores contrahechas han alcanzado un grado asombroso de perfección. Diríase que las modistas han



Sombrero tagalo color violeta y tafetán violeta oscuro viejo, con alas de águila.

"Robe" de recepción.—En muselina ce-
reza recubierta de puntillas rebordadas
de oro, ancha cintura de encaje, cuerpo
ligeramente drapeado de tul blanco.



enmendado á la naturaleza. Cualquier flor artificial que se admira tiene el mismo aspecto que las naturales. Además, para que la ilusión sea completa, se perfuman con sus esencias; es decir, que las rosas huelen á rosas, las violetas á violetas y los claveles á claveles.

Se ha conseguido imitarlas tan bien por la perseverancia de la moda, que impone el uso de ramos de flores en el corpiño, lo mismo durante el día que por la noche. ¿Quién resiste esta insistencia? De ahí que, día por día, se haya adelantado en el camino de la perfección, consiguiendo cosas que hace un par de años parecían imposibles de todo punto.

Algunas mujeres, por

maliciosa coquetería, suelen mezclar con las contrahechas algunas flores naturales. Y son tan bellas aquéllas, que cuesta mucho trabajo distinguir las.

Por el éxito de las flores, naturalmente, se ha robustecido el de los encajes. Una cosa ligera y femenina llama á la otra. Así, á lo presente, los encajes y las flores figuran en todas las «toilettes». Ya es una verdadera obsesión. Bien es verdad que ambas cosas son bellísimas, de un encanto insuperable.

La manía de los encajes ha llegado á tal límite, que muchas mujeres no vacilan en emplear algunos riquísimos con los más modestos vestidos. Sucede esto, porque en la actualidad lo de menos es el traje; lo de más son los adornos.

He aquí cómo se adorna un traje: supongamos que se trata de un «fourreau» de satín blanco. Pues bien; primero se comienza por velarlo con tul negro; luego, cuidadosamente, se le pone un ancho volante de Chantilly, cuidando de que esté plano en la cola. Este volante lleva arriba otro antiguo, hecho á punto de aguja y provisto de grandes dientes, que se recortan sobre tul negro en media falda. El bolero, muy pequeñito, ha de ser de encaje á punto de aguja, unido por la encajera. Se adorna con rosas de tafetán de varios matices.

Los trajes que se adornan con «filetes» antiguos son muy lindos tam-

bién. Para que se juzgue de lo que decimos, vamos á decir cómo era una «toilette» que hemos visto. Era un traje de satín, azul-zafiro, sobre el que se recostaba un ancho entredós de «filete» antiguo. Una gran berta cuadrada, formando fichú, drapeaba el corpiño y dejaba ver un chalequito de terciopelo azul, bordado al relieve, en estilo antiguo, con oro y piedras finas. El fichú era del mismo encaje.

A pesar de todo esto, aún no estamos más que en la aurora de las novedades elegantes. Hay cosas más refinadas, más bellas.

Algunas elegantes, que van á pasar estos meses en tierras levantinas, llevan muchos trajes de lana blanca, por ser este tejido el predilecto en tales comarcas.

Los paños blancos, los terciopelos del mismo color y las sergas idem, se adornan con sutach, hechos con estrechos bieses de tafetán blanco. Con este sutach se forran grecas y



Sombrero de terciopelo doble, guarnecido de plumas de avestruz violeta.

adornos lindísimos, con las que se engalanan las amplias levitas de paño blanco.

Aún no aconsejamos á las lectoras que hagan una elección definitiva para sus trajes corrientes. Es prematuro todavía. Antes de decidirse conviene comparar, para ver lo que nos favorece más.

Los corpiños de fantasía, de los que hemos hablado en tiempo oportuno, se llevan con todas las faldas, lo que permite esperar. Gracias á ellos, las «toilettes» se rejuvenecen mucho y dan la sensación de la novedad.

¿Qué trabajo cuesta esperar unas semanas más? Si no lo hacemos así,

nos exponemos á muchas contrariedades; en cambio, esperando, no malgastaremos el dinero é iremos bien vestidas. Por de pronto, para ir tirando, ya tenemos esos corpiños, que se encuentran en su centro en todas partes. No hay que olvidarlo. Luego, apenas llegue el momento oportuno, nos desquitaremos, eligiendo las «toilettes» que más armonicen con nuestros cuerpos y con nuestra cara.

LA VIRTUD DE LAS PIEDRAS

Algunas piedras tienen sus virtudes y se emplean como amuletos. Para que se vea, vamos á enumerar las cualidades de las más importantes. Estas virtudes no son invención nuestra; ya desde muy antiguo se empleaban en los sentidos que indicaremos. He aquí esos significados:

El diamante significa amor, reconciliación. Tiene la virtud de conservar la fidelidad.

El granate significa lealtad, franqueza y buena fe. Posee la virtud de impedir la falsía.

El rubí significa belleza y elegancia. Preserva de las falsas amistades y de las malas compañías.

La amatista simboliza la humildad y la castidad. Evita las pasiones vehementes, demasiado intensas.

El jaspé significa valor, prudencia y juicio. Tiene la virtud de favorecer la constancia y la felicidad conyugal.

El zafiro significa verdad y conciencia pura. Hace arrepentirse de las faltas cometidas, obligando á confesarlas.

La esmeralda representa la esperanza y el amor fiel y constante. Hace conocer el porvenir.

La ágata significa dicha y prosperidad. Tiene la virtud de conceder la salud, prolongando la vida.

El ónix simboliza la discordia, la riña y el rencor. Produce insomnio y evoca fantasmas y espectros.

La coralina representa paz, fe y quietud. Disipa los malos pensamientos y da resignación.

El ópalo significa lágrimas, perdón y ruegos. Aumenta la fidelidad y proporciona una quietud mansa y alegre.

El topacio significa amor ardiente, fogoso, impresionable. Evita los malos sueños, haciendo optimistas á las personas.

La turquesa representa esperanza, valor y confianza. Tiene la virtud de hacer triunfar en amores.

Aunque existen otras muchas piedras, éstas son las que tienen significados más agradables. No obstante, otro día, para completar la lista, hablaremos de algunas que se usan mu-

cho. Este trabajo, ya que no para otra cosa, sirve para hacer menos árida la cuestión de modas. Si alguna vez dispusiéramos de tiempo para ello, relataríamos alguna historia — verdadera novela romántica — que va unida al significado de las piedras de que hablamos más arriba. Con seguridad que muchas lectoras, enternecidas, derramarían una lágrima de pena al leer los episodios, ya trágicos, ora románticos, que dan vida á tales simbolismos.

El encaje en la casa.

Si á la amable lectora le parece oportuno, vamos á visitar juntas nuestro pequeño dominio, deteniéndonos allí donde el encaje pueda ser empleado de modo útil y agradable. Principiemos por la entrada, que podemos volver atrayente y tan alegre que parezca dar la bienvenida á las visitas. En esta visita hemos de seguir á la moda, que, siquiera por esta vez, está de acuerdo con los principios modernos de higiene.

Ya no hacen falta pesados «portieres» ni enormes cortinas, verdaderos receptáculos de microbios. Con una de Jony, clara y limpia, con cretona ó con estameña, se pueden reemplazar las antiguas colgaduras, que conviene quitar y cepillar durante el verano. Los adornos, como ya es sabido, son anchos entredoses bordados y grandes franjas.

Las mujeres que prefieren una entrada más original, más elegante, usarán velos persas y tejidos árabes adornados con pesados encajes de Tenerife. Se completa el conjunto, de marcado carácter oriental, con un sotá lleno de cojines y con unas especies de pebeteros, que se ponen en las esquinas sobre un trípode.

Si se posee un armario antiquísimo, de aspecto provinciano, se adorna con una tela estampada, llena de flores de manzano. Se embellece con viejos encajes ó bordados. ¿Acaso no es agradable, desde la puerta, conocer la provincia en que nació el dueño de la casa? Una puerta, por ejemplo, cubierta con una tela en la que se hayan dibujado y bordado graciosos ramos de húpulo, mezclándolos con encajes de Brujas y Duquesa, sería preciosa.

Si bajo un jarro de cobre se pone un redondel de Malinas y se coloca sobre un mueble, el efecto resulta maravilloso.

Cada ama de casa, según el lugar de su nacimiento, puede hallar cosas agradables, con las que se embellece el hogar.

En el comedor no hemos de dete-

neros largo espacio, porque no hace falta. Sin embargo, es el sitio en que deben reinar los encajes de modo absoluto. Sobre el aparador, sobre el trincherero, sobre la mesa, etc.; en todos sitios se encuentran. Los encajes, en este sitio, anuncian, junto con el lujo, el gusto del ama de la casa. He ahí los manteles, los caminos de mesa, los redondeles para los cubiertos, los cubremanteles; es decir, todo lo que constituye la lencería de una mesa. Pues bien, ¿cuáles son los puntos de moda? El Venecia, de hilo resistente y de geométricos dibujos, que hermana con los bordados y posee la ventaja de la solidez. El encaje bretón, que adorna la tela con sus contornos sinuosos y que permite la forma redonda ú oval. Y, por último, el encaje «torchon», que, á pesar de su vulgaridad, tiene grandes cualidades, ya que no la riqueza de sus hermanos. Con estos encajes se adornan aquellas piezas, haciendo desaparecer la tela bajo la aplicación.

Los stoes de estilo flamenco y los visillos se confeccionan según el estilo del mobiliario. Pueden ser de Brujas, Renacimiento, Malinas, etc. Siempre van montados sobre la tela, para tamizar la luz durante las comidas. Como los encajes tienen dibujos de diversas clases, las amas de casa obtendrán los efectos que más les agradan.

Si el mobiliario es moderno, la mantelería será sencilla, conforme impone la línea actual. Se adornará con un encajito, siguiendo el dibujo del aparador, para que sean uniformes.

La sala reclama encajes de oro y de plata, pesados «macramées» y finos Valenciennés, que se alían con tul ligero. De este modo se hacen velos para los sillones, protegiendo los antiguos bordados de nuestras abuelas.

Gracias á estos arreglos se pueden utilizar los menores reiales de Malinas, los antiquísimos fondos de las gorras, las franjas doradas que adornaban los cojines, las cortinas, los redondeles para jarros, etc.

Las pantallas son verdaderas maravillas, pues se hacen de encajes.

En la alcoba reina como soberano el encaje. Ya, sin embargo, como es sabido, no lucen cortinas de ninguna clase; todo lo que se ve en el dormitorio es de tul y de encaje.

AVISO

Toda carta de contestación urgente ó que por su índole debe hacerse particular, es indispensable la remisión de sello.

Todo encargo ó patrón certificado es por cuenta de la señora abonada.

Los valores son por adelantado, y en Giro postal, que se adquiere en las principales administraciones de Correos.

TRAJES DE PRIMERA COMUNION (Ocho modelos de última creación)



Modelo 1.º—Es de muselina inglesa. La falda tiene un ribete de 25 centímetros de altura. El pecho, el cuello y las mangas, que van plisadas, son de tul. Los entredoses cruzan detrás en igual forma que delante. La cintura es de muselina y va drapeada. La gorra y las rosas que forman la diadema son de tul.

Modelo 2.º—Es de muselina y se adorna con entredoses. En la falda, encima del ribete, lleva tres entredoses. El pecho y las mangas de abajo son de tul plisado. La cintura es drapeada. El velo y la diadema de rosas son de tul.

Modelo 3.º—Traje de niño, confeccionado con paño negro ó azul. Las medias son de seda, y las botinas de charol, con botones. La camisa tiene cuello postizo. Chaleco de piqué blanco. Corbata á «La Vallière». Smocking de paño con solapas de seda. Brazal de moaré ó de seda con franja de plata. Guantes blancos.

Modelo 4.º—Es de muselina con ribete replegado dos veces sobre sí mismo. El corpiño es una blusa fruncida. Mangas algo bufantes arriba. Cuello y bocamanga de encaje ó bordados. Velo y rosas de tul. Cintura drapeada.

Modelo 5.º—Traje de niño con pantalón largo, gris claro, blanco ó negro. Zapatos de charol. Chaleco muy abierto. Camisa almidonada. Levita de fino paño negro. Brazal de moaré ó de seda.

Modelo 6.º—Es de muselina. El bajo tiene un ribete doble de 12 centímetros con tres pliegues de 3 centí-

metros cada uno que encuadran una tira bordada. El escote es de muselina ó de tul plisado y se coloca debajo del corpiño. Fichú de tul, terminando en el talle. Limosnera de muselina plisada y bordada.

Modelo 7.º—Tiene un ribete de 12 centímetros, forrado en el bajo, y dos grupos de plisados. Escote y mangas inferiores de tul plisado. En torno del escote y en las mangas figura un festón. Velo y flores de tul.

Modelo 8.º—De muselina de las Indias. La falda tiene un ribete de 5 centímetros y dos grupos de seis pliegues de 3 centímetros de ancho. Escote incrustado en el corpiño. Se adorna con bandas bordadas, cosa que ocurre á las mangas.

TRAJES DE COMUNION

SU EMPLEO

Si la lectora tiene una hija que acaba de hacer la primera comunión, puede transformar el traje



empleado en otro de recepción. Para ello no basta con acortar el traje y dejarlo llevar tal como está, no; eso resulta feo; las madres que hacen semejante cosa incurrir en un grave error. Hay que transformar el traje de otro modo. No reclama mucho trabajo la faena. En cambio, proporciona un vestidito monísimo y elegante.

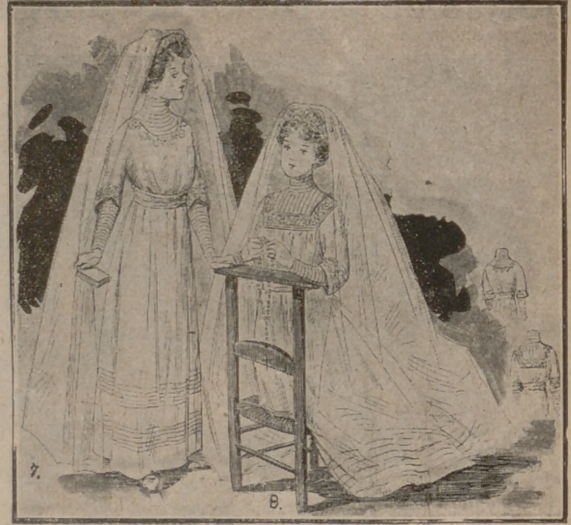
Se utiliza el gusto del día por los transparentes de color y se prepara un forro para el corpiño y para la falda. Y cuando decimos forro, la palabra no resulta muy exacta. Se trata más bien de un verdadero transparente, que será visible por el derecho y que, por consecuencia, debe estar hecho con una tela apropiada: satín liberty ó «pongée». Este último resulta muy lindo.

Como no es obligatorio comprar un tejido magnífico, el gasto no puede ser excesivo.

El primer traje necesita tener la extensión necesaria. Tendrá el talle corto. Si se desea, de estilo «fourreau». El corpiño será ajustado, con mangas planas y semilargas. También pueden ser kimonos.

Es preferible elegir el color del transparente. No será color cielo ni rosa. Esto sería muy vulgar. Conviene más el rosa pálido, el azul del mismo tono y el cereza. El conjunto es más nuevo.

La parte de arriba del traje—es decir, la de muselina—se acorta un poco. No debe descender más que hasta 10 centímetros por encima del borde del transparente. Irá abierto por los lados, en una extensión de 15 centímetros. Si es necesario, se quita una poca de amplitud á la falda de muselina. Para la extensión es conveniente inspirarse en la moda actual. No se debe incurrir en exageraciones.



CREACIONES

Modelo primero.—Manto de tela escocesa, adornado con dos grandes botones de «galalite».

Modelo segundo.—Traje de tafetán adornado con bullonados. Cuello de encaje.

Modelo tercero.—Traje de tafetán, tornasolado en verde y malva, con adornos de plisados. Botones y cintura de tafetán malva y verde.



PARA PASEO Y COMPRAS

• • •

TRES MODELOS ORIGINALES

Fig. 1.^a Traje sastre de serga natural con bandas y solapas de pana color bronce oscuro. Cuello y chaleco blancos. Botones de cuero bronceado.

Fig. 2.^a Traje sastre de serga, propio para luto; chaqueta forrada de seda, adornos de piel de seda y de crespón.

Fig. 3.^a Traje de crespón de la China color marfil con grandes motas de terciopelo azul oscuro. Túnica azul rey. Adorno de terciopelo azul.



En torno de la falda y á lo largo de las dos aberturas de los costados se bordarán con algodón ó con seda lavable cinco hileras de «graines» contrariados. Unos de otros estarán alejados medio centímetro.

Alrededor del bajo de las mangas, que son de muselina y que tienen forma kimono, se repite el mismo adorno. Dejan visible unos cinco centímetros de mangas de color. Bordeando el encaje, que tiene un biés de seda, y en el corpiño, se emplea la misma guarnición.

La cintura, que es muy estrecha, tiene dos paños derechos, que caen sobre un costado ó en la espalda. Son de color semejante al del fondo.

Si no se quiere dejar ver el fondo en el borde de las mangas y en el

bajo de la falda, se podrá coser en la muselina una franja de hilo de algodón, que podrá descender hasta el bajo de la seda ó detenerse en mitad del camino.

Con objeto de facilitar la limpieza de este traje, será útil dejar libre ó casi libre el fondo. En este caso, para que la parte superior de muselina no se vuelva, se dan unas puntadas en la cintura y en el escote. Estos puntos se deshacen con facilidad, apenas se desea lavar el traje de muselina. Porque el algodón de bordar y la franja serán lavables.

La cintura deberá descoserse, dejándola reposar, apenas se lave el traje. Ya es sabido que la muselina no puede encontrar su frescura ideal más que bajo la influencia de un serio ja-

bonado. Por consecuencia, sobre este traje no debe haber nada que ho se pueda lavar.

Conservando la idea del transparente, se puede cambiar por completo el aspecto del traje de comunión. Para esto se siembran en el traje motas de muselina ó bordadas con algodón de color.

Si se tiene el buen sentido de comprar algodón lavable, no hay nada que temer, pues el color no cambia.

Si se prefiere utilizar el traje de forma distinta, se pueden confeccionar blusas, mezclando con la muselina entredoses Valenciennes.

Para las enaguas de lencería se pueden hacer volantes.

El velo, en particular, podrá servir para estos volantes, que resultarán preciosos.

Con los trozos de muselina que quedan se pueden hacer trajes para niños y bandas, que plisaremos. Luego, uniendo éstas á los entredoses Valenciennes, podremos hacer fichús para los trajes ligeros, cuellos ó chorreras.

El traje también se puede guardar, si existe alguna hermana menor. Ella lo utilizará. En este caso se lava la muselina, pasándola por el azulete y se envuelve en otra tela azulada también. Así no se estropeará.

MUNDO ELEGANTE

El viernes, día 5, celebraron sus días por la festividad de San Emilio y San Vicente:

La duquesa de Tovar, marquesas de López Bayo, Benicarló, Ahumada y viuda de Castrillo.

Condesas de Pardo Bazán y viudas de Caspe, Torrejón y San Julián.

Señoras de Calbetón, Lastres, Pulido, Aldecoa, Potestad, Alonso Martínez, La Cerda, Azopardo, Romero, Pérez Aloe, Blanco, Calderón y Ceruelo, viudas de Madrazo, Avial, Chapi, Valentín y Argüelles y Salvi Carreras.

Señoritas de Allendesalazar, La Rúa, Barroso, Fernández de Villavicencio, La Riva y Oliveira.

También en dicho día celebraron su fiesta de días las Soledades y Angustias:

Marquesas de Alava, Breña y Barzanallana.

Condesas de Laseoiti y Casares.

Señoras de Cueto, Becerril, Suárez Inclán, Villanueva, Salvi y viudas de Martínez Escolar y Urioste.

Señoritas de Urioste, Martín Montalvo, Arrazola, Martínez Escolar, Osorio y Reinoso, Pavía y Casani.

Les desamos felicidades.

✻

En el presente mes se verificarán las bodas de la bella señorita marquesa de la Guardia, con D. Jaime de Mariátegui, y la del diputado liberal D. Francisco Barber con la señorita Concepción Grondona.

También á fin de mes se celebrarán las de las encantadoras señoritas Concepción Muguero con D. José de Careaga, y Manuela Urbina y Melgarejo con D. Juan José Liniers.

S.

Lo que se lleva

TRAJES DE NOCHE.—Todos los trajes de noche son largos. Las colas que lucen son grandes también, y más ó menos puntiagudas. Hay algunos modelos preciosos, entre los que, por su sencillez, escogemos tres, que vamos á abocetar.

1.º Es un lindo paño de satín grosella, sobre el cual, por detrás, se pone un gran volante de encaje negro de chantilly. Este volante se retiene en el talle. Va pues' o doble y fruncido. Un «enroulement» de encaje negro, formando fichú, envuelve la parte superior del corpiño y cae sobre el brazo, que se columbra al través del encaje.

2.º Es de velo de seda amarillo limón. Sobre el bajo de la falda aparece un ancho volante de aplicación de Inglaterra, encima del cual va puesta una guirnalda de rosas. Una «echarpe» de las mismas rosas drapea el corpiño de encaje. Este traje es propio de señora joven. En los cabellos debe llevar un pájaro raro, que parece volar desde un costado.

3.º Este traje es propio para señoritas. Se hace con muselina de seda azul cielo. La falda, redonda, va fruncida en torno del talle. Sobre cada costado lleva una ancha banda de muselina de seda color rosa, completamente llena de florecillas. Comienza en las rodillas y llega casi hasta el borde de la falda. La cola, pequeña, apenas está acentuada. El corpiño «á la virgen» es de muselina de seda azul. Se drapea con un fichú de muselina de seda rosa estilo María Antonieta. Los bandós, que bajan mucho, se aprisionan con una coronita redonda de rosas.

MANTOS.—Los mantos de noche disfrutan de éxito merecido. Todos son muy lujosos. La nota dominante es la del refinamiento.

Claro es que existen modelos sencillos, y ahora vamos á bosquejar dos; pero la regla general es la apuntada.

Este elegantísimo manto de noche es de terciopelo cereza. El centro de la espalda y los dos delanteros se adornan con una ancha banda de perlas de acero sobre satín negro. El manto se forra con satín verde col.

Este otro, no menos elegante, es de terciopelo gris topo, y se realza con algunos bordados de perlas opalinas. El manto se rodea con un borde de marabís natural, forrándolo con satín amarillo.

SOMBREROS.—¿Qué diremos de los sombreros? Su variedad es siempre infinita.

La tendencia general es la de levantarlos ampliamente delante, á menos que no se elija la forma «bonnichon», que entra en la cabeza hasta las cejas.

Todos los adornos—bien sean de plumas, de marabís ó de flores—se hacen altos.

Hay graciosos sombreros de paja de arroz color violáceo con alas muy levantadas delante. Se adornan con un «piquet», alto y voluminoso, de pensamientos. Hay otros, de estilo Directorio, más molestos. Se hacen de tafetán malva «glacé» verde, con grandes cocas de cintas verde espinaca. El sombrero se forra con terciopelo negro para suavizar el conjunto.

ROPA INTERIOR.—Hace pocos días se ha hecho en París un «trousseau» maravilloso para una millonaria americana. Las combinaciones eran enteramente de entredoses de Valenciennes y de Malinas. Los corpiños interiores, los saltos de cama, las batas y los peinadores eran de encajes. Las camisas de noche, escotadas, con mangas cortas, eran verdaderos «enveloppements» de Valenciennes y de aplicación de Inglaterra.

Entre las enaguas había alg nas para los días de lluvia, de chantilly negro, montadas sobre muselina de seda blanca.

Los mismos corsés eran de cintas entrecruzadas y de encajes.

¿Verdad que esta ropa interior es digna de una hada?

Con el importe de esa ropa, en nuestra España, hubiesen podido vivir quinientas familias artesanas durante más de un año.



Labores artísticas por D. M. Salvi

Entredós de Irlanda al crochet PARA BLUSH

Con estelindísimo entredós se puede confeccionar una soberbia blusa. La facilidad con que se hace le presta nuevos encantos.

Se comienza por las mallas que forman «filet», montando 41 m. en el aire, pasando 9 m., haciendo un doble br. y 3 m. Luego se pasa 3 m. un doble br., etc. Para

volver se hacen 6 m. en el aire, un doble br., 3 m. 1 doble br., etc. Después se rodea este entredós de una parte y de otra con un encaje hecho con una hilera á lo largo.

Se hacen 3 m. s. sobre un cuadrado, 4 m. s. sobre el siguiente, 3 m. s. sobre el otro, 4 m. s. sobre el otro, 3 m. s. sobre el otro, 8 m. en el aire, 1 m. s. sobre la séptima m., 8 m., 1 m. s. sobre la séptima m. siguiente, volviendo con 3 m. s., 1 p., 6 m. s., 3 m. s., 8 m. en el aire. Se une la cuarta de las 6 m. s. Se vuelve con 3 m. s., 1 p., 3 m. s., 1 p., 3 m. s., luego 3 m. s., 1 p., 3 m. s. y se comienza otra vez.

El centro se adorna con flores y hojas.

Se comienza por la rosita, montando 6 m. en el aire y formando un redondel, sobre el que se hacen 6 m. Luego se teje cinco veces 1 br. separada por 4 m.

2.^a vuelta.—Sobre cada grupo de 4 m. se hacen 1 m. s., 5 br., 1 m. s.

3.^a vuelta.—5 m., 1 m. s. sobre la br. de la primera vuelta, repitiendo cinco veces.

4.^a vuelta.—Sobre cada grupo de 5 m. se hacen 1 m. s., 7 br., 1 m. s.

5.^a vuelta.—1 m. s. sobre la m. apretada de la tercera vuelta, 6 m. en el aire y se repite cinco veces.

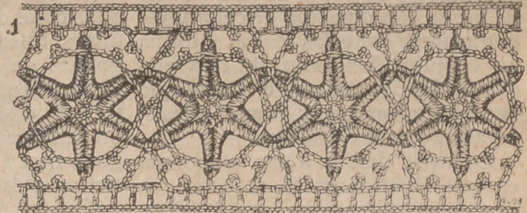
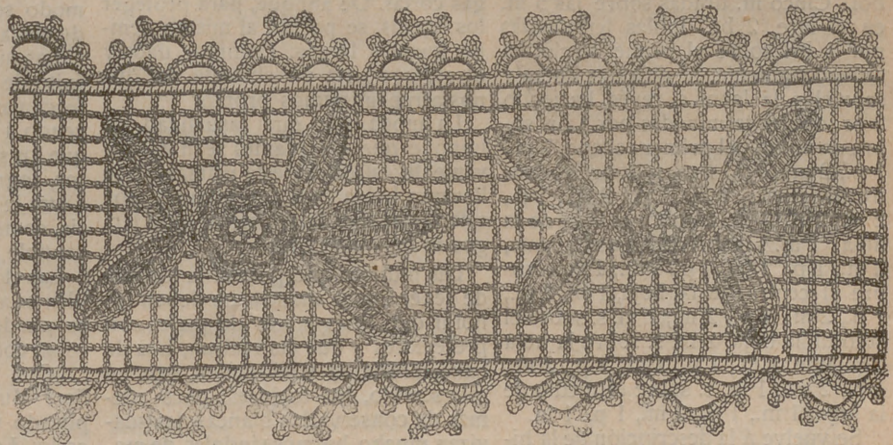
6.^a vuelta.—En cada grupo de 6 m. se hacen 1 m. s., 9 br., 1 m. s.

Para hacer las grandes hojas se montan 20 m. en el aire, pasando 1 m. Se hacen 2 m. s., 1 m. d., 12 br., 1 m. d., 3 m. s., volviendo 1 m., 3 m. s., 1 m. d., 12 br., 1 m. d., 2 m. s., 2 m. s. en la 1 m., luego 20 m. s. sobre la primer vuelta. Así se hacen dos hojas grandes y una pequeña para un grupo.

Para la hoja pequeña se montan 17 m. en el aire, pasando 1 m. Se hacen 1 m. s., 1 m. d., 11 br., 1 m. d., 2 m. s., volviendo 2 m. s. 1 m. d., 11 br., 1 m. d., 2 m. s., 2 m. s. en la 1 m., luego 17 m. s. sobre la primer vuelta.

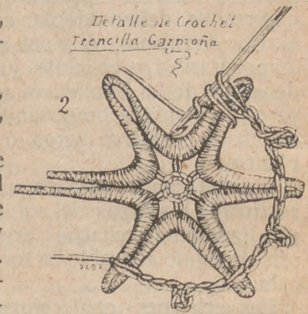
El bajo de la rosa se adorna con dos hojitas semejantes á la anterior. Todo se cose junto sobre las m. del «filet». Se cuidará de que los bordes de las hojas y de las flores queden libres.

Las hojas de la rosa siguiente se ponen en sentido inverso, según puede verse en el grabado.

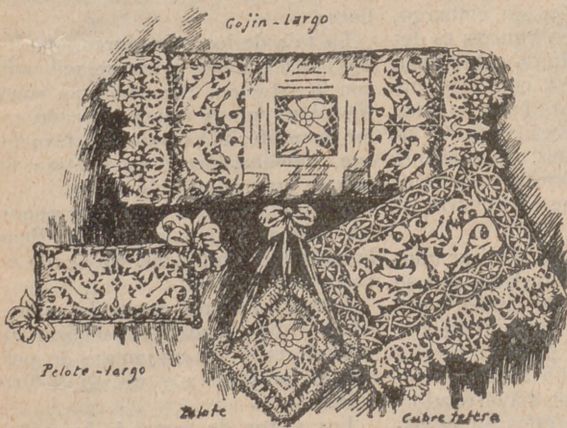


Entredós de trencilla gazmoña.

Detalle de Crochet Trencilla Gazmoña



Detalle de la flor.



Labores de fantasía.

Entredós al crochet de trencilla gazmoña

Para blusa, traje, camino de mesa, testero, etc.

Para hacer este lindo encaje se toma una trencilla gazmoña del tamaño que se desee. Se compone de dos hileras semejantes, que hay que hacer alternativamente, una al derecho y otra al revés, porque cada hilera forma un trébol y linda con otro.

Se comienza por 2 br. dobles, terminadas por 1 br. sobre el tercio de un relleno, 5 m., 2 m. s. sobre el tra-

vesaño siguiente, 2 m. s. sobre el ídem siguiente, 2 m. s. sobre el ídem siguiente, y tenemos formado un trébol. Cinco m. tiradas sobre las 5 m. en el aire, 2 br. dobles terminadas por 1 br. sobre el primer tercio del relleno siguiente. Se deja esta hilera y se vuelve la labor al revés, haciendo 2 br. dobles terminadas por 1 br. sobre un tercio del primer relleno, 2 m., 1 p., 2 m., 1 p., 1 m. s. sobre el centro de la hoja, 1 m., 1 p., 2 m., 1 p., 2 m., 1 p., 1 m. s. sobre el lado de la hoja, 1 m. s. sobre la hoja siguiente, 2 m., 1 p., 2 m., 1 p., 1 m., 1 m. s. sobre el centro de la hoja, 1 p., 2 m., 1 p., 2 m., 1 m. s. sobre el lado de la hoja, 1 m. s. sobre la hoja siguiente, 1 m., 1 p., 2 m., 1 p., 2 m., 1 p., 2 m., 1 m. s. sobre el medio de la hoja, 1 m., 1 p., 2 m., 1 p., 1 m.

Se vuelve á la descripción de la hilera primera y se continúa del mismo modo.

NOVEDADES PRIMAVERALES

Conviene señalar, porque se llevan mucho, los lindos y amplios paletós de punto. Se ha remozado su estilo, haciéndolos de punto de lana blanca. Se forran con otra lana de color vivo, que aparece entre las mallas y forma un conjunto bellissimo, de rara elegancia. Por lo general, el forro, que hace de transparente, es azul celeste, naranja, cereza ó habana.

Como se destina á una temporada en que el calor es lo corriente, se hace muy ligera, con lana finísima. Así queda una prenda adorable.

Las mujeres que gustan de los deportes primaverales, por lo práctico que resulta, deben adoptar este paletó. Por de pronto, ya viene autorizado por París. Las elegantes jugadoras de «golf» de La Boulie han adoptado ya esta prenda, acompañándola con una falda cortita de serga ó de dril blanco.

Estas elegantes, para resguardar sus rostros de los rayos del sol, emplean una ligerísima «echarpe», arrollándosela de modo adorable en torno de la cabeza.

Las «echarpes», confeccionadas con dos espesores de muselina de seda, han de hermanar con los colores del largo paletó.

Este año, como en los anteriores, ha habido unas cuantas exposiciones de guantes, todas ellas, por cierto, muy interesantes y ameritadas. En los locales de exposición hemos visto á muchísimas mujeres elegantes.

Los guantes de piel continúan teniendo todas las preferencias, ya que las mangas muestran tendencias á alargarse. Conviene tener muy presente lo anterior para no incurrir en

errores cuando se adquieran los de la temporada.

También se usarán mucho las mangas cortas. De ahí que, para proteger los brazos, se posean al mismo tiempo guantes largos. Comprar unos y otros, ¿no sería un absurdo del que nos arrepentiríamos pronto?

La moda, por rara casualidad, no impone que los guantes sean excesivamente estrechos; esta primavera se llevarán holgaditos. Los guantes, por esta razón, no deben ser ni muy largos ni muy estrechos.

Las mujeres que poseen la fortuna de tener lindas manos, no deben ignorar que los guantes de pieles son protectores y que las realzan. Los de Saxe, finísimos y adorantes, son, en este sentido, los mejores; pues además de conservarlas blancas, las suavizan mucho, hermozeándolas de modo notable.

Los guantes de Saxe, como ya es sabido, se llevan con todos los trajes de día, sean del estilo que fueren. Son los guantes de lujo por excelencia. Tienen la desventaja de que se estropean pronto y de que no se pueden limpiar.

Al par que los guantes existen otras cosas de gran éxito; son los perfumes. Puede decirse que nunca han gozado del predicamento actual. En lo presente, cada mujer, como acontecía en el siglo XVIII, se envuelve en un perfume personal, que no use ninguna otra á ser posible. Por esto se siente verdadero delirio.

Con el éxito de los perfumes se venden algunos bastante medianos, que despiden, á la postre, olores algo sospechosos. Lo advertimos para que nuestras amigas no se dejen engañar. La baratura, en este capítulo, no es conveniente, porque los buenos perfumes exigen grandes gastos.

Para que se juzgue de lo caros que son los perfumes, vamos á indicar el coste de mil gramos de perfume de rosas de Francia. Este perfume no es uno de los más caros; sin embargo, cada gramo vale cinco francos; es decir, 5.000 el litro. Ahora, como final, en justificación de esa cifra, hay que apuntar otro dato: para hacer un litro de ese perfume se necesitan ¡3.000 kilos de pétalos de rosas! ¿Verdad que sabiendo esto no parece tan caro el litro de perfume? Pues así ocurre en todo.

Como final, hemos de dedicar unas cuantas líneas á los bordados que se hacen con cuentas de cristal, pues son bellísimos. En estos bordados se alcanza un grado de perfección raro, asombroso. Ello justifica que los trajes, día por día, luzcan mayores adornos. De la belleza de éstos, en su mayor parte, depende la suya propia.

Los bordados también se hacen con lentejuelas, aplicándolas sobre recortes de telas bordadas. De tal modo se obtienen efectos bellísimos, de elegancia insuperable.

Las mujeres habilidosas, gracias al éxito de estos bordados, pueden confeccionarse adornos de gran precio, yendo á la última moda. Una mujer que los sepa hacer, con un par de duros, logra confeccionar adornos que á otra le costarían treinta. La diferencia, como se advierte, es bastante perceptible para que se desprecie.

Las «toilettes» de las señoritas también se avaloran con otro adorno que se puede confeccionar en casa: con rosas contrahechas.

¿Qué mujer no sabe formar una flor? Muy pocas, pues ya hemos explicado varias veces el modo de hacerlas. Las que las saben hacer, pues, tienen ya ocasión de mostrar su habilidad, pues las flores artificiales se llevan en el corpiño, en la cintura, en el cabello, en los sombreros y en las faldas.

PRENDAS JUVENILES

Hoy, en casi todas las pensiones, se exige que las niñas tengan un peinador de verano y otro de invierno. Se trata de una prenda indispensable. Por ello, no estará de más que nos ocupemos en su forma y en su confección. Trátase de otro «deshabillé» menos útil, y procederíamos con mayor parquedad.

Desde que la niña se levanta, debe endosarse la prenda, que ha de ser fácil de poner. La llevará puesta todo el tiempo que dure su tocado, después de las abluciones.

Para nuestras hijas, nos inspiraremos en el corte y en la forma de los «deshabillés» que usamos. Los saltos de cama también son inimitables. Para los hijos, copiaremos los «pyjamas», que usan los caballeros.

La tela de los peinadores y de los «pyjamas» debe estar relacionada con la estación. Sin embargo, como los niños nunca tienen sobrado calor, es preferible emplear la franela, que, además, posee la ventaja de que se lava admirablemente.

La nubiana, que cuesta un poquitín más cara que la franela, tiene las mismas cualidades. Se vende en todos los colores.

Durante los tres meses de calor—Junio, Julio y Agosto—se utilizan los peinadores y los «pyjamas» de percalina, de batista y de otras finas telas.

Los saltos de cama de las niñas deben ser de gran sencillez. Para

éstos, la forma ideal es la de los kimonos japoneses. El borde de la serga del cuello, el bajo de las mangas y el del peinador, se adornan con un galón ó un entredós.

El peinador, de forma Imperio, es bellissimo para una niña. Se compone de una especie de chambra, que se detiene cinco centímetros debajo de los brazos. Puede adornarse con pliegues ó con cualquier galoncito. En el borde de la chambra se monta la falda, que tendrá poca amplitud.

El cuello debe quedar desnudo y las mangas cortas, con objeto de no trabar los movimientos.

El cierre siempre se debe hacer delante, con ojales y botones. Nunca debe ser complicado, para que la niña se pueda vestir sola.

Para un «deshabillé» de esta clase, es necesario tener dos veces su extensión en tela; es decir, que si tiene 1'20 m. de largo se necesitarán 2'40 m. Una altura es para el espaldar y la otra para los delanteros.

Si se trata de un modelo de forma kimono, las mangas se comprenden en los dos pedazos de tela. Si fuera de estilo Imperio, habría que añadir 0'35 m. más para las mangas.

Cuando la tela no mide más de 0'80 m. de anchura, se necesitan tres alturas, una para el espaldar y dos para los delanteros, más 0'40 metros para las puntas de la espalda, y 0'70 m. para las mangas, si se añaden.

Para los «pyjamas» de los niños, se puede elegir entre dos formas: una, calzón y chaqueta recta, separados, y otra, blusa y calzón, unidos. En este caso, parecen una combinación.

Estas prendas no han de tener difícil el cierre, para que se las puedan poner los niños.

El calzón, cortado como los ordinarios, será más ancho é irá fruncido en el talle. No llevará botones. Se cierra con una cintura elástica ó por un cordón pasado por una alforza.

Si la chaqueta es independiente, se corta recta y ancha. Se cierra con tres alamares. Muchas veces éstos son de adorno, pues debajo figuran corchetes; pero mejor es como indicamos.

El «pyjama» combinado con la chaqueta es más fácil de hacer y de poner pues no hay miedo de que se caiga, ni de que moleste á la cintura. La chaqueta, aquí, tendrá forma de blusa rusa, adornándose con alamares. Las mangas son rectas y largas.

Para cualquier modelo de estos,

si se emplea una franela que tenga 0'80 m. de anchura, se necesitan 2'40 m. para un niño de diez años.

Si la tela tiene una anchura de 1'20 m. se requiere 1'50 m.

Los «pyjamas», como los peinadores, no necesitan ir forrados.

Suplemento-Regalo de este número.

PATRÓN Y LABORES ÚTILES DEL NÚMERO 224.—AÑO V.—MIÉRCOLES 10 DE ABRIL DE 1912.—POR DON MANUEL SALVI.

Patrón de delantal elegante.

Este lindo delantal es el de mayor éxito actualmente en París. Se confecciona con tela blanca. Los adornos son de cretona pequinada en negro y blanco.



que no tenga costura. Tercera, bolsillo, que se corta del mismo modo.

Para confeccionar este delantal se necesita 1'30 metros de una tela que tenga una anchura de 1'20 metros.

Para cortar las piezas se dobla la tela, poniendo borde sobre borde. En el pliegue formado se coloca el borde del patrón. Así, al cortarlo,



sale completo el delantal.

Detrás cierra con cinco ojales y otros tantos botones.

Los tirantes se abotonan delante.

Todo patrón señalado en estos suplementos pueden adquirirlo las señoras abonadas, durante treinta días y cortado, por una peseta.

Labores.

Números 1 y 2. Nombres de Marina y Macrina para bordar en sábanas de diario.—Número 3. Encudina, para almohadas.—Números 4, 5 y 6. Enlaces para toallas.—Números 7 y 8. Enlaces para manteles.—Número 9. Enlaces para toallas.—Números 10 y 11. Enlace y nombre para manteles.—Número 12. Enlace para servilletas.—Números 13 al 19. Nombres y enlaces para pañuelos.

Escuela de Dibujo y Pintura, aplicada á labores, San Marcos, 29, bajo.

CONSULTA DE GRAFOLOGÍA

ESTATE. — Curiosidad. Carácter bastante especial. Es algo personalista. Condescendencia. Sus disgustos suelen ser duraderos. Emotividad. Afectuosidad no exagerada. Temperamento algo materialista. Ingenio. Deseos de agrandar. No puede estar muy quejosa de la vida. Ha tenido algunas contrariedades. Ideas corrientes. La esperan mejores días que los que han transcurrido.

RECIBO «LIBERAL» 10.308.—Materialismo muy pronunciado. Vehemencia. Recelos. Es bastante suspicaz. Amor propio. Ideas muy personales. Espíritu fantasioso. Se deja llevar por la impresión del primer momento. Ardor. Acometividad. Egoísmo. Tendrá frecuentes contradicciones por su carácter. Es muy razonador. Inconstancia. Va á lo suyo. Desconfía de los arranques irreflexivos y será feliz.

MORENITA.—Nervios un tanto indisciplinados. Afectuosidad y cariño. Amor propio. Personalismo. Tiene mucha habilidad para cierta clase de trabajos. Deseos de agradar. Ha tenido algunos disgustos. Utilitarismo. Impresionabilidad. Fantasía exaltable. Suele tener bastante fortaleza de espíritu para conllevar los disgustos. La afectan los dolores ajenos. Ambiciones modestas.

CLAVEL ROJO.—Sutileza de ingenio. Actividad discreta. Metodismo. Juicio certero. Imaginación exaltable. Coquetería de buen tono. Cerebro cultivado. Buen gusto. No es egoísta. Habilidad. Se incomoda de verdad muy de tarde en tarde. Ligera superstición. Ardor bastante sostenido. Carácter agradable. No ha tenido grandes disgustos. Confía en el porvenir.

LA GATITA RUBIA.—Distinción natural. Ingenio cultivado. Pequeña depresión orgánica. Ideas bastante personales. Bondad. Es afectuosa y condescendiente. Esfuerzos exagerados. Buen gusto. Deseos de agradar. Espíritu muy femenino. Coquetería de buen tono. Preocupación ó cariño. Ambición. Fantasía bastante exaltable. Ha tenido más satisfacciones que disgustos.

LA SOCIA DE HOY.—Juventud y belleza. Ha tenido hace poco un gran disgusto. Es muy habilidosa. Amor propio exagerado. Superstición y egoísmo. Se impresiona con gran facilidad. No la gusta hacer las cosas con método. Irascibilidad. Quiere conseguir algo que la interesa mucho. Ligera desconfianza. Actividad casi nula.

La cocina económica

PASTEL MUSELINA.—Se baten ocho yemas de huevo, con 250 gramos de azúcar durante quince minutos. Luego se le añaden 100 gramos de manteca derretida y la esencia que se prefiera; en seguida, las claras, batidas en merengue. Se mezcla todo y se pone al fuego en un molde de Savarín, enmantecado y hacinado, durante una hora. Como el dulce se

hincha con el fuego, el molde irá lleno en sus tres cuartas partes.



MUSELINA DE NARANJAS.—Durante diez minutos se baten siete yemas de huevo, con 175 gramos de azúcar en polvo y 50 de fécula de arroz; en seguida se deslién en medio litro de zumo de naranjas, poniéndolo sobre un fuego suave. Se mueve sin parar, hasta que comience á ebullir. Acto continuo se pasa la crema por un tamiz. Cuando se enfría, se le añaden las claras, batidas en merengue. Se sirve en seguida. Se acompaña con el pastel muselina.



PATATAS «SOUFFLÉES». — Se pelan las patatas, partiéndolas en rodajas delgadas y secándolas. Luego se echan en manteca moderadamente caliente, sacándola antes de que estén completamente cocidas. Después se calienta más la manteca, y cuando humea mucho, se vuelven á echar en ella las patatas, volviéndolas. Se sirven cuando se han hinchado mucho.



TORTILLA DE ARROZ.—Se baten dos huevos con sal, pimienta, hierbas finas y arroz cocido con leche. Se pone un huevo y dos cucharadas de arroz por persona. En una sartén se derrite una poca de manteca, y cuando está muy caliente, se echa todo, dorándolo bien. La tortilla se sirve plegada en dos.

LIBRO INTERESANTE

Higiene de la Mujer



por la Condesa de Visalrovevi

TRES PESETAS EN LAS OFICINAS DE «LA MODA PRÁCTICA»

LOS PEDIDOS DE PROVINCIAS ACOMPANARAN CINCUENTA CÉNTIMOS MÁS PARA EL ENVÍO CERTIFICADO

Festones para bordar, Fuentes, 7

SECCIÓN DE PATRONES CORTADOS

de «LA MODA PRACTICA»

Toda abonada, para hacer encargo de patrones á la medida de modelos publicados por esta revista ó otra, es preciso que remita las medidas que detallamos por centímetros y con sujeción al adjunto modelo.

- A.—Cuello.
- B.—Ancho de delante de hombro á hombro
- Ancho total del cuerpo á la altura del pecho
- D.—Cintura total.
- E.—Largo de manga, doblado el brazo.
- F.—Ancho de espalda á la altura de los hombros
- G.—Largo de delante del cuello á la cintura
- H.—Largo de delante desde el cuello-hombro á la cintura.
- I.—Largo desde el cuello-hombro por la espalda hasta la cintura.
- J.—Largo por la espalda desde el cuello á la cintura.
- K.—Largo bajo el sobaco á la cintura
- L.—Ancho total á la altura de las caderas
- M.—Largo desde la cintura al pie.
- N.—Largo total desde la cintura al bajo por la espalda.



PRECIO DE LOS PATRONES á nuestras abonadas— pago adelantado:

Manga.....	0'50	▲
Falda sencilla.....	1'50	▲
Falda de piezas.....	2	▲
Peñador ó matinée.....	1'50	▲
Falda de sorlée.....	3'50	▲
Blusa corriente.....	1'50	▲
Blusa complicada.....	2	▲
Levita sastre.....	3'50	▲
Abrigos.....	4	▲
Camisas.....	1	▲
Camisas de hombre.....	3	▲
Pantalón.....	0'50	▲
Falda interior.....	1	▲
Cubrecorset.....	0'50	▲
Abrigo paletó.....	2'50	▲
Pantalón ó elástica de hombre	1'50	▲
Vestido de niña ó niño de 2	2'50	▲
á 5 años.....	8	▲
Idem de 5 á 13 años.....	8	▲
Idem de señorita de 10 á 15 años.....	8'50	▲

Las abonadas de provincias ó extranjero remitan 25 céntimos más para el certificado de patrón, y así evitar extravío; el pago por adelantado

ESTAFETA

LA MODA PRÁCTICA

M. PEDRAZA.—Ese masaje ha de ser ligerito, de modo que no estire la piel. Puede emplear cualquier pomada, cuidando que no contenga sustancias nocivas. Todas las recetas que hemos publicado son buenas.

Para que disminuyan de tamaño, frótelos con tanino en polvo.

ROSA-MARÍA.—Sí, señora; sirve indistintamente para ambos sitios y hay que pedirla de ese modo. No obstante, debo decirle que los efectos no son rápidos, sino muy lentos. Si quiere algo que lo suprima en el mismo día, adquiera «El Arte de ser bella». De este modo, además, se ahorrará algunos reales, según podrá comprobar por experiencia.

JOSEFA DE C. DE S.—Procure no comer ni beber nada excitante, empleando algún depurativo. Aparte, lociónese con diez gotas de este líquido, echadas en una poca de agua caliente, á la que añadirá 40 gotas de vinagre de tocador:

Agua de rosas, 200 gramos.
Tintura de benjuí, 3 ídem.

La tintura la echa poco á poco en el agua de rosas, filtrándola después.

RISUEÑA.—El «Petróleo Gal» es incomparable para fortificar el cabello.

V. A. A.—Primera. No hay remedios para eso, pues no se puede favorecer un solo miembro del cuerpo.

Segunda. Lávese con agua templada, en la que echará unas gotitas de ácido bórico. No lea ni cosa con luz artificial ni entre tinieblas. Evite también la refracción de los rayos solares.

Tercera. Si quiere acertar, compre el libro que anunciamos y no tendrá que arrepentirse. Las fórmulas que contiene son magníficas.

ENTUSIASTA DE LAS ORQUÍDEAS.—1.º Creo que será lo mismo; todo consiste en poner más ó menos sulfato. El blanco tal vez sea mejor.

2.º No sé si venderán aquí esos productos, pues es una receta francesa. La otra sustancia que me indica no la he probado. Yo creo que lo mejor para esas arrugas, es frotarse por la noche con limón y clara de huevo, sin enjugarse. Por la mañana, en un vasito de agua templada echa un poco de bicarbonato y se lociona con un algodón.

3.º Prescinda del alcohol, dejando los otros dos productos. No les

achica, sino que los fortifica, y, á la larga, los aumenta.

4.º Resulta muchísimo más lenta; pero, á mi juicio, sus efectos son más duraderos.

5.º No creo en «tanta belleza» Igual les ocurre á dos lectoras que han probado, con resultado negativo.

INTERESANTE.—Como hay muchas cartas, encargos y giros detenidos por falta de señas, rogamos á las lectoras que siempre que nos escriban, sea para lo que fuere, expresen con gran claridad sus nombres, punto de residencia, calle y provincia. Este es el único modo de evitar entorpecimientos, retrasos y extravíos.

A. DE LAS NAVAS.—No son necesarias las medidas, pues ahí puede ajustarlo á su tamaño, ya que tiene anchura bastante para ello.

MARCELA.—Me alegro que se haya convencido usted, porque así no será tan incrédula. ¿Ve como haciendo «todo» lo ordenado en «El Arte de ser bella» se puede conseguir un desarrollo de cuatro centímetros en el pecho en dos meses? Ya no dudará. Claro es que si no hubiera hecho las cosas tal como se indican, es fácil que no pudiésemos cantar ahora vic-

Viéndole tan fuera de sí, Jane, que no había perdido la cabeza, le hizo una observación atinadísima.

—No se preocupe usted tanto—dijo—porque el peligro no es tan inmediato como había supuesto.

—¿Qué no? Oiga usted cómo se aproxima ese condenado animal.

—Ya lo he notado. En cambio, he advertido otra cosa, en la que usted no repara. Si ese perro estuviera suelto, dado lo corredores que son, ya nos habría alcanzado. No lo ha hecho porque...

—¿Por qué? ¿Por qué no nos persigue? ¿Está usted cierta?

—Nada de eso. Porque viene á la par de los bandidos, que, aunque corrian ligeros, aún están muy á retaguardia.

—¿Pero nos alcanzarán!

—Es probable.

No cambiaron palabra durante tres ó cuatro minutos; pero en el modo de ganar terreno se advertía que estaban inquietos. Y no era para menos, pues el animal cada vez latía desde más cerca. Esto les hizo suponer que sus perseguidores, deseosos de apresarles, apresuraban el paso.

—¿Ya no pudo más, miss!—clamó, desesperado, Davidson.

—Aguardo usted un poco. Allá lejos, jun-

—¿Quiere usted mi brazo?—ofreció galantemente, Davidson.

—Gracias; tendría que abandonarlo dentro de poco.

—¿Motivos?

Jane, levantando la mano, hizo ademán de indicar algo. Su acompañante, empero, no lo advirtió. Así lo hubo de dejar ver la expansión de su rostro, en la que había tanta lástima por la inquietud de Jane como regocijo por su acierto.

—¿No escucha usted?

—No.

—¿De verdad?

—¿Pero qué quiere usted que escuche?

—Los ladridos de ese perro.

—¿Bah, bah! ¿Y de los ladridos de un animal quiere usted sacar consecuencias?

—Cuando las tienen, sí.

El policía, aunque procuró reprimir una risotada, no supo impedir que asomara á sus labios una sonrisa sarcástica. Jane la observó; pero se encogió de hombros. Lo que hizo fué cambiar su palo por un garrote más anejable que halló en el suelo.

Los ladridos del perro eran tan lejanos, que, en verdad, se necesitaba ser muy receloso para relacionarlos con sus personas. Mas ¿quien podía asegurar que los bandidos, ganosos de capturarles, no llevaban un perro, con el cual iban siguiendo

toria; pero creo que para algo se especifican las reglas...

UNA NUEVA LATA. — Sentimos el percance y nos dolemos de lo ocurrido. Otra vez, si se trata de frascos, envíe una peseta para embalaje.

DOBLES PENAS. — Mi opinión es que se trata de una obra utilísima, y de esta idea participan mis lectoras, que han probado, con éxito, sus fórmulas. Aquí, sin embargo, como ocurre en todo, también influye la naturaleza de cada una.

Esas bolsas tal vez se atenúen lacionándose con un algodón empapado en té sin azúcar por la mañana, por la tarde y por la noche.

En el libro hallará lo que desea; pero vea lo que digo a «Entusiasta de las Orquídeas».

Puede lavarse sólo con agua templada.

El trimestre, en provincias, vale 2'25.

ANITA. — La calvicie desaparece con el «Petróleo Gal».

A. A. L. — Diríjase á la calle de la Cruz, 1, tienda, en donde compran y venden.

LUISA DE LA P. — De aquí han salido esos números y se habrán perdido en Correos. De todos modos, se los mandamos de nuevo.

ANA. — Si desea tener la cara y las manos blancas y suaves como el raso, use la *crema Izur*, que encontrará Carmen, 2, y buenas perfumerías.

PROSERPINA. — ¿Usted cree que una ablución es igual á una ducha? Hace mal; el efecto de una ducha es cien veces mejor que el de un baño quier persona medianamente enteny mil que el de una ablución. Cualdida en hidroterapia se lo dirá.

¿Con que no dice usted eso del vientre? ¿Está usted segura?

UNA MORENA BILBAÍNA. — Debe seguir para eso un plan especial, pues depende de la debilidad de los glóbulos rojos. Repase la «Higiene de la Mujer» y verá satisfechos sus deseos, y no tendrá nunca motivos para quejarse.

AURORA X. F. — Sí, señora; el «Petróleo Gal» es un gran tónico del cuero cabelludo.

DIANA. — Con el agua de Juventud y Belleza *Godeizpere* le desaparecerán sus hoyos de yiruela y también las arrugas de las ojeras, no lo dude.

UNA MADRILEÑA. — Tome algo para fortificar la sangre. Póngase, además, en la nariz un poco de aceite de almendras mentolado. En los labios glicerina. Las dos cosas, como la falta de color, depende de la pobreza de la sangre.

RUPERTA. — Lo mejor para teñir las canas es el *Agua Oriental* progresiva y la *Jouvence* instantánea, que da un negro brillante. Carmen, 2.

A. D. Z. — Para su hermana adquiera la «Higiene de la Mujer», vea el método para engordar y allí encontrará un específico eficazísimo que no sólo sirve para curar la de la piel, sino las otras también.

Para los sabañones, mételes varios días en agua caliente con sal. Al quinto día no tiene ninguno.

Me parece muy bien su idea del saludo, en vez del beso.

LA RHUNI. — Ha debido decir que no, pues luego tendrá que concluir por ahí y la costará más trabajo.

Entra en turno y será complacida.

LA MUÑECA. — 1.ª Basta con ese plan. El jarabe lo debe tomar á horas fijas, antes de comer.

2.ª Si procede según las instrucciones, sí. Mídase al comienzo.

3.ª No conozco ese depurativo; pero creo que no habrá inconveniente. Si la sentara mal, lo deja.

4.ª El nombre técnico no lo conozco.

ESTABLECIMIENTO TIP. DE EL LIBERAL

do sus huellas? En Nueva York se empleaban mucho estos animales para seguir el rastro de los delincuentes.

Sea como fuese, el caso es que Davidson no ocultaba su júbilo, creyendo humillada á la joven. Esta, no obstante, pensaba de modo muy distinto. Así, mientras aquél, ensobrecido, apenas reparaba en los ladridos, ésta los iba siguiendo, calculando, por su intensidad, de dónde provenían. Mientras el animal estuvo dentro del bosque, su ladrido llegaba muy atenuado, en las dilataciones sonoras de las ondas; mas apenas salió al campo libre, fué otra cosa. Los ladridos eran clamorosos, insistentes. Etto llamó la atención de la muchacha, haciéndola pensar que había perdido sus huellas.

—Oiga, Davidson—dijó, parando á su compañero.—¿No escucha ahora mejor lo que le dije?

—Sí; lo reconozco. Mas ¿qué prueba eso?

—Prueba una cosa: que el animal, siguiendo nuestras huellas, ha conseguido franquear el arbolado y ahora busca nuestro rastro en el suelo. Apenas lo encuentre, nos pondrá á merced de los bandidos.

—¿Me puede explicar usted los motivos en que funda su razonamiento?

—¿Por qué no? El perro ese ladra con

tanta insistencia porque ha perdido el rastro. Cuando lo halle, lo hará de otro modo.

Davidson dejó su aspecto risueño, adoptando otra actitud.

—¿Qué hacemos entonces?

—Adelantar todo lo que nos sea posible.

La caminata, casi descuidada hasta entonces, se hizo apresurada, violenta. De pronto, el sabueso advirtió á la joven:

—Creo que tenía usted razón. Ese animal ya ladra de otro modo.

—Debe habernos descubierto. Además, vea usted las huellas de nuestro calzado.

Debía ocurrir como aseguraban ambos interlocutores. El perro, inquieto antes, ahora ladraba de tanto en tanto, como para indicar el rumbo á quienes le conducían. Sus ladridos eran más próximos, más cercanos.

Jane y Davidson, que desde hacía poco marchaban á paso de gimnasta, pusieron en práctica, para distanciar á sus perseguidores, el mismo procedimiento del bosque. A la desesperada, sospechando la suerte que les esperaba, corrían por el campo, sorteando cuantos obstáculos podían. Davidson estaba frenético, lo que le obligaba á maldecir de todo, como si de tal guisa alejara el peligro.

LO MEJOR
PARA
EL PELO

PETRÓLEO GAL

LA IDALIA

Es la más higiénica de las tinturas instantáneas; puramente vegetal; única que tiñe las canas sin quemar ni manchar la piel ni destruir el bulbo piloso. Depósito. Pérez Martín y Compañía, Alcalá, 9, Madrid y en todas las farmacias y droguerías.

Secretos Maravillosos

Medios positivos para lograr éxito en la vida y conseguir cuanto se desee. Si quiere usted ser dichoso y feliz, vivir con alegría y felicidad, tener salud y suerte, pida hoy mismo mi libro, que mando gratis, de **Secretos Maravillosos-Ciencias Ocultas**, y dejará de vivir con cabilaciones tormentosas y pesadumbre. Pídale y se convencerá. Escriba á **J. CATALA**, Casier, núm. 2, París (Francia), é incluya sello de 25 céntimos para la contestación. Franquéese la carta con 25 cts.

GRAN FOTOGRAFÍA

DE

== J. LACOSTE ==

Carrera de San Jerónimo, 53, bajo.

Y Y Y

ABIERTA TODOS LOS DÍAS
DE 9 DE LA MAÑANA Á 9 DE LA NOCHE

ARTE
PARECIDO
ECONOMÍA

ELOY DEL OLMO CHOCOLATES DE FAMILIA CHOCOLATE Á LA AVELLANA

CHOCOLATE AL MOKA

CHOCOLATE DE CAFÉ Y LECHE para comer en crudo.

FÁBRICA PREMIADA CON MEDALLA DE ORO
Ferraz, 74-Madrid - Teléfono 1753



Rijoja Claret

Teléfono 1.164

Infantas, 36

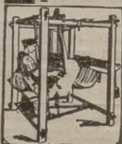
PASTELERÍA

de la Compañía Vinícola del Norte de España

Vinos y licores de las mejores marcas y fiambres de todas las clases. **AMBROSIO MARTÍN** (Sucesor de Aca).
Infantas, 36, pastelería. Teléfono núm. 1.164

Comprad el Foulard Seda Suizo

Pídanse las muestras de nuestras sederías novedades de primavera y verano para vestidos y blusas.



Rayés, Foulards, Velo, Crêpe de Chine, Eolienne, Muselina, de 120 centímetros de ancho, desde Ptas. 1.45 el metro, en negro, blanco y color, así como las blusas y vestidos bordados, en batista, lana, lienzo crudo y seda.

Vendemos nuestras sedas de solidez garantizada directamente á los particulares, y franco de aduana y portes á domicilio.

Schweizer & C^o, Lucerna L 18 (Suiza)

Exportación de sederías.- Proveedores de la Real Casa.

NO DESGARRÉIS VUESTRAS BLUSAS



fijándolas al talle con alfileres os exponéis á que se hieran vuestras carnes.

Para ir bien vestidas emplear la,

CINTURA FIJA-BLUSAS Y SUJETA-FALDAS

GRAN INVENTO que impide subir á la blusa y caer la falda, y resulta

UN ELEGANTE CUERPO

Al pedir las á *La Moda Práctica*, indicar medida de cintura.

Para provincias remitir una peseta más para envío.

Precio en seda. 6,50 ptas.
» algodón. 4,50 »

LA MODA PRÁCTICA
Marqués de Cubas, 7

!OJO, SEÑORAS!

Nuevo método de corte y confección para toda clase de prendas de señora y ropa blanca de caballero. NO SE NECESITA MAESTRO ni probar las prendas; es facilísimo; basta saber leer. Tiene concedida patente de invención por veinte años. Precio, 12 pesetas y certificado por 12,50 pesetas. Pedidos á Rafael Echaz, Postigo San Martín, número 9, 2.º, Madrid.

AVISO

Toda carta de contestación urgente ó que por su índole debe hacerse particular, es indispensable la remisión de sello.

Todo encargo ó patrón certificado es por cuenta de la señora abonada.

Los valores son por adelantado y en Giro postal, que se adquiere en las principales administraciones de Correos.



Suplemento-Regalo
 de este número.

PATRÓN Y LABORES ÚTILES DEL NÚMERO 224. — AÑO V. — MIÉRCOLES 10 DE ABRIL DE 1912. — POR DON MANUEL SALVI.

Patrón de delantal elegante.

Este lindo delantal es el de mayor éxito actualmente en París. Se confecciona con tela blanca. Los adornos son de cretona pequinada en negro y blanco.

La ejecución del delantal, por su sencillez, es facilísima. Apenas hay que indicar nada, pues basta con ver el grabado.

Nuestro patrón está cortado sobre el maniquí 44, y se compone de tres piezas: Primera, medio delantal. Se corta doble y se tiene completo, sin costura en el centro. Segunda, escote. Se corta doble, para que no tenga costura. Tercera, bolsillo, que se corta del mismo modo.

Para confeccionar este delantal se necesita 1'30 metros de una tela que tenga una anchura de 1'20 metros.

Para cortar las piezas se dobla la tela, poniendo borde sobre borde. En el pliegue formado se coloca el borde del patrón. Así, al cortarlo, sale completo el delantal.

Detrás cierra con cinco ojales y otros tantos botones.

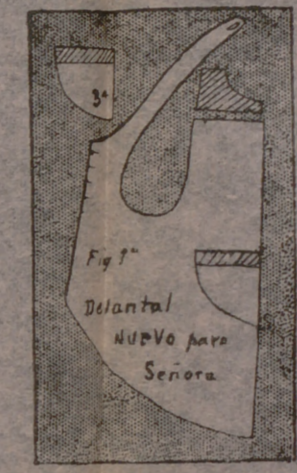
Los tirantes se abotonan delante.

Todo patrón señalado en estos suplementos pueden adquirirlo las señoras abonadas, durante treinta días y cortado, por una peseta.

Labores.

Números 1 y 2. Nombres de Marina y Macrina para bordar en sábanas de diario. — Número 3. Enedina, para almohadas. — Números 4, 5 y 6. Enlaces para toallas. — Números 7 y 8. Enlaces para manteles. — Número 9. Enlaces para toallas. — Números 10 y 11. Enlace y nombre para manteles. — Número 12. Enlace para servilletas. — Números 13 al 19. Nombres y enlaces para pañuelos.

Escuela de Dibujo y Pintura, aplicada a labores, San Marcos, 29, bajo.



OBRAS DECORATIVO

Premiadas
con medallas



DE ARTE POR M. SALVI

de oro
y de plata.

Adoptadas de texto en Institutos, Escuelas de Artes y Colegios.

ENLACES Y MONOGRAMAS	Cartera con siete álbums, 1.700 modelos en cuatro temas; muy útil para pintores, dibujantes, grabadores, tallistas, artistas industriales y calígrafos, 20 pesetas.
FANTASÍAS CALIGRAFICAS	Cuatro álbums en carpeta, con 40 modelos de abecedarios y 60 motivos artísticos; muy útil en Escuelas, Institutos, Calígrafos, Dibujantes y Comercios, 10 pesetas.
EL EQUIPO Bordados.	Tres álbums diferentes con caprichos y 4 abecedarios, cada uno en tamaños para sábana, almohada, toalla, manteles y servilletas, á 2 pesetas uno.
EL PAÑUELO Bordados.	Dos álbums diferentes con 12 abecedarios cada uno, de gran novedad, cada uno 1 peseta.
Labores artísticos de la mujer.	Publicación por álbums de 36 páginas, con modelos especiales para toda clase de encajes, tapicería, bordados, crochet, dibujo y pirograbado, etc., etc. Indispensable á las familias, Colegios, Conventos y Talleres de labores, 2 pesetas álbum.
Arte de colocar las servilletas.	Un álbum con gran número de grabados, muy conveniente en fondas, restaurantes y familias, 1 peseta.
El encaje Inglés Duquesa.	Método práctico con multitud de grabados, de gran enseñanza y utilidad para señoras, señoritas, maestras y Colegios, 1,50 peseta.
Encaje de Madrid Bollillos.	Primero y único Método para aprender y aumentar el saber, para hacer buenos y artísticos encajes, y utilísimo para Escuelas, Colegios, Maestras, señoras y señoritas, con profusión de grabados y buen texto, 2,50 pesetas.

En venta en las principales librerías, en casa del autor y en LA MODA PRÁCTICA Marqués de Cubas, 7 Madrid.

La Moda Práctica

DIRECTOR: D. Manuel Salvi

ESTA REVISTA ES LA MÁS ÚTIL, MÁS ELEGANTE Y MÁS ECONÓMICA PARA TODA SEÑORA Y SEÑORITA. E INDISPENSABLE EN TODA CASA BIEN ORGANIZADA. ASÍ COMO PARA PROFESORAS, MODISTAS Y BORDADORAS

Madrid: tres meses, 1,50 pesetas. - Provincias: tres meses, 2,50 pesetas; un año, 9,00 pesetas. - Extranjero: un año, 13,00 pesetas

Se remite número de muestra, pedido á sus oficinas;

Marqués de
Cubas, 7
Madrid

Apartado de
Correos
N.º 112



Regalo á las señoras abonadas, todos los trimestres y por sorteo; en caso de premio por suerte, tiene que acreditarse por recibo de abono este derecho. En provincias, pueden remitirse los valores por Libranza, Giro Mutuo, Letra, Sobre monedero ó Giro postal, que se adquiere en las principales administraciones de Correos.

Escuela de enseñanza de dibujo, pintura y grabado decorativo aplicado á todas las labores de la mujer
CALLE DE SAN MARCOS, 29, BAJO.—MADRID

EQUIPO DE NOVIA

COLECCION-CARPETA DE 10 BUENOS PATRONES CORTADOS Y DE NOVEDAD

DE GRAN UTILIDAD Á LAS SEÑORITAS

Contiene:

- 1 patrón de delantal.
- 2 » » Cubre-corsé.
- 3 » » Enagua.
- 4 » » Cubre-corsé pantalón.
- 5 patrones de Cubre-corsé enagua.
- 6 » » Matinée.
- 7 » » Chambrá.
- 8 » » Camiseta de día.
- 9 » » Camiseta de noche.
- 10 » » Bata.

Esta original y práctica colección de patrones sólo cuesta

8 pesetas en nuestras oficinas

Para el envío á provincias certificado se debe remitir 30 céntimos]

LA CANASTILLA

Colección-Carpeta de 10 buenos patrones

cortados

DE GRAN UTILIDAD Á TODA MADRE

CONTIENE

- | | |
|-----------------------|-----------------------|
| 1 patrón de Camiseta. | 6 patrón de Delantal. |
| 2 » » Chambrá. | 7 » » orselete. |
| 3 » » Jubón. | 8 » » Enagua. |
| 4 » » Bragas. | 9 » » Faldón. |
| 5 » » Babero. | 10 » » Traje. |

Esta nueva colección de patrones sólo cuesta

5 pesetas en nuestras oficinas.

Para el envío á provincias certificado se debe remitir 30 céntimos.