

12-3



30/2

# LA MUJER EN SU CASA

LABORES \* MODAS \* TRABAJOS ARTÍSTICOS

AÑO XXXII - NÚM. 383

NOVIEMBRE 1933



TAPETE "CISNES".

CASA EDITORIAL BAILLY-BAILLIÈRE, S. A.  
M A D R I D



Cafés del Brasil por toda España



EXIGID LOS CAFÉS DEL BRASIL SON LOS MÁS FINOS Y AROMÁTICOS

"CASAS BRASIL"  
BRACAFÉ

Primera Dentición  
**Jarabe Delabarre**



SIN  
NARCÓTICO



CALMANTE  
INFALIBLE

FACILITA la salida de los dientes,  
PREVIENE Ó HACE DESAPARECER  
los sufrimientos y todos los acci-  
dentes de la primera dentición.

Escijir el nombre Delabarre

Establecimientos FUMOZE, 78, Fg St-Denis, París

**CLORO-ANEMIA**

**PÍLDORAS**

y JARABE

**BLANCARD**

IODURO de HIERRO INALTERABLE

ESCRÓFULAS, DEBILIDADES  
COLORES PÁLIDOS  
LINFATISMO, RAQUITISMO

BLANCARD, 64, Rue de La Rochefoucauld  
PARIS

APROBACIÓN DE LA ACADEMIA DE MEDICINA DE PARIS

con el **KIPSOL**

Debe evitarse  
puede curarse

**RESFRIADO**

**GRIPE**

**TOS**

2 ó 7  
Píldoras  
al día.

ninguna  
incom-  
patibilidad.

BLANCARD - PARIS  
64, Rue de La Rochefoucauld, 64.

**Hilos para Merceria -**

Simili Seda en Torniquetes marcas : LV y C·B  
Simili Seda en Carretes marca : Llave  
Zurcir Abrillantado marca : Llave  
Zurcir Abrillantado marca : Pluma



**Hilos y Algodones para labores de señoras**

Algodon para bordar marca : Cruz  
Algodon Brillanté marca : Cruz  
Algodon Perlé marca : Cruz



**400 Colores solidos**







# Destete...

Harina Lacteada Nestlé es el alimento ideal, porque contiene todos los elementos nutritivos, vitaminas y sales minerales, que los pequeños requieren para su crecimiento y desarrollo.

Pida hoy mismo a Sociedad Nestlé A. E. P. A., Vía Layetana, 41, Barcelona, una muestra de Harina Lacteada Nestlé y un ejemplar del folleto "Para fortalecer a la infancia". ( □ 11 )



PUBLICITAS





Encantada  
de los  
PERFUMES

# TENTACIÓN

En una joya de  
labrado cristal,  
un perfume veraz:  
Es una Tentación

AGUA COLONIA  
LOCION  
EXTRACTO



MASANA

Perfumeria Parera, Badalona

SEÑORA  
Vd. SERÁ ATRACADA

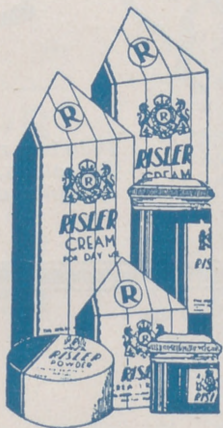


El Peligro De Estos  
Malhechores La Persiguen  
¡Prevéngase A Tiempo!

Antes de que se vea Vd. sorprendida por estas imperfecciones en el cutis, que atentan contra la belleza y juventud de su rostro, tome Vd. sus precauciones. Las espinillas, granos, arrugas, etc..., disfiguran y envejecen a una mujer. No deje usted arrebatarle el tesoro de un cutis terso y juvenil.

Nosotros ponemos en sus manos un arma preciosísima, la CREMA DE NOCHE «RISLER» para dar el ¡ALTO! a las arrugas y demás imperfecciones cutáneas y hacer que se alejen para siempre de su rostro. Esta arma de defensa que previene, evita y suprime la fealdad y la vejez prematura, la CREMA DE NOCHE RISLER, debe ser empleada al acostarse por todas las mujeres celosas de su atractivo y a todas edades. Con CREMA DE NOCHE «RISLER» los poros transpirarán bien y vuestra piel tendrá

el alimento indispensable para mantenerse bella, tersa y lozana a pesar de los años.



Usando, además de la CREMA DE NOCHE «RISLER», los tan famosos Productos Norteamericanos de Gran Belleza: CREMA DE DIA COLORETE EN CREMA y POLVOS DE ARROZ «RISLER», la primavera será la estación de toda vuestra vida.

Para los cutis especialmente delicados o fácilmente irritables, recomendamos alternar la CREMA DE DIA «RISLER» con el nuevo y excelente producto líquido EMULSION DE GRAN BELLEZA «RISLER», que entona y delicatiza los cutis ásperos, no usando otros Polvos de arroz para su belleza.

da tez que los célebres POLVOS DE ARROZ RISLER.

Ensaye GRATUITAMENTE el tratamiento completo de Gran Belleza "RISLER". No gaste dinero en balde.

Pida muestras gratis y una receta que le hará para usted sola el Dr. Kleitman actualmente en España. Indique edad, color y calidad del cutis, color del cabello, etcétera. Dirigirse al Concesionario para España, Sr. J. P. Casanovas, Sección Ancha, 24. BARCELONA. (Mande 50 céntimos en sellos para gastos de franquencia)

Oiga nuestras Emisiones por Radio

# RISLER

Los martes 9'05 noche por Estación E. A. J. 1 Radio Barcelona  
los viernes 9 noche por Estación E. A. J. 15 Radio Asoc. de Cataluña

THE RISLER MANUFACTURING Co.-New York, Paris, London

«RISLER» Publicity N.º 853







Date de 1849 Paris

**PUREZA DEL CUTIS**

— LAIT ANTÉPÉLIQUE —

**LA LECHE ANTEFÉLICA**

**6 Leche Candès**

pura ó mezclada con agua, disipa  
PECAS, LENTEJAS, TEZ ASOLEADA  
SARPULLIDOS, TEZ BARROSA  
ARRUGAS PREGOCES  
EFLORESCENCIAS  
ROJECES.

Póne y conserva el outis limpio y torro

Case CANDÈS St-Denis, 26

modas sombreros

**adoración**

madrid calle prado, 4  
teléf. 14226

# Corte un trozo de la tarta que acaba de hacer...

*y vea si su bizcocho es fino y esponjoso o áspero y con grandes ojos*

Todo depende de la levadura que Vd. emplee... Si son mezclas hechas en casa o polvos de levadura ordinarios, el bizcocho de la tarta que acaba de hacer, resultará muchas veces áspero o con grandes ojos producidos por el aire... En cambio si usa levadura en polvo "Royal" el bizcocho tendrá esa finura esponjosa que le hace tan exquisito.

El empleo de "Royal" conserva frescos, durante más tiempo, pasteles, tartas y bizcochos, y economiza ingredientes costosos de la repostería.



**Apartado 133  
SAN SEBASTIÁN**

Sírvase enviarme gratis el nuevo librito de recetas «ROYAL»

Nombre .....

Dirección .....

Población ..... L. M. 10



### TARTA DE CAPAS DE CHOCOLATE

2 cucharadas rasas de mantequilla (30 gramos). — 1/2 taza de azúcar (112 gramos). — 2 1/2 tazas de harina (315 gramos). — Un poquito de sal. — Una taza de agua templada (1/4 de litro). — 2 huevos — 4 cucharaditas rasas de **Levadura en polvo Royal** (8 grs.)

Ablandar la mantequilla hasta que esté cremosa y añadir el azúcar trabajándolo bien y ayudando si se quiere con un poco de agua. Separar dos cucharadas de harina, el resto se cierne con la sal y se echa a la mantequilla alternando con el agua hasta que se use toda la harina. Se baten bien las yemas y se añaden batiendo todo, hasta que la masa esté suave, se agrega la **Levadura en polvo Royal** (cernida con las dos cucharadas de harina). Después se unen las claras de huevo batidas a punto de nieve. Se pone la masa en dos moldes engrasados y enharinados, y se meten al horno no muy fuerte. No debe de abrirse el horno hasta que pasen 15 ó 20 minutos. Estará cocida en media hora. Se saca de los moldes y se extiende entre las dos capas de bizcocho el relleno de la "Tarta Cosmopolita" (pág. 8), cubriéndola después con este rebozado (Véase rebozado en la pág. 13 del librito Royal).

Compre un bote de "Royal" hoy mismo y ensaye esta receta

**LEVADURA EN POLVO  
ROYAL**

## LOS TRES MEJORES LIBROS DE COCINA

POR EL GRAN COCINERO JUAN MARQUÉS

### LA COCINA PRÁCTICA

Comer bien y económicamente lo conseguirá con este libro, que contiene variadas fórmulas para hacer entremeses, purés, cremas, salsas, huevos, macarrones, fritos, ensaladas, cock-tails, etc.; platos de pescado, carne, aves, etc., etc., y extensos capítulos sobre cocina vegetariana.

Rústica: 5 pts.      Encuadernado: 6,50.  
(Por correo, 0,50 más.)

### CONSERVAS ALIMENTICIAS

Con escogidos procedimientos modernos para conservar carnes, pescados, frutas, legumbres, huevos, etc., etc. Utilísimo manual, principalmente para los que viven en el campo o pequeñas poblaciones, donde pueden adquirir, en épocas de abundancia, por poco precio, lo que fuera de estación resulta excesivamente caro.

Rústica: 5 pts.      Encuadernado: 6.  
(Por correo, 0,50 más.)

### LOS DULCES DE COCINA

Contiene recetas para componer toda clase de postres, puddings, cremas, flanes, pastas, tartas, compotas, mermeladas, helados, etc., etc.  
¿Qué señora de su casa o joven no siente placer haciendo exquisitos postres? Son más sanos y saben mejor que los comprados en las confiterías.

Rústica: 5 pts.      Encuadernado: 6,50.  
(Por correo, 0,50 más.)

Pídalos en las Librerías, • a CASA EDITORIAL BAILLY-BAILLIÈRE, S. A. - NÚÑEZ DE BALBOA, 25. MADRID



# LA MUJER EN SU CASA

NOVIEMBRE 1933

Año XXXII - Núm. 383

REVISTA MENSUAL  
DE

LABORES, MODAS, TRABAJOS ARTÍSTICOS, ETC.

Casa Editorial Bailly-Baillièrre, S. A.-Núñez de Balboa, 25.-Apartado 56, Madrid.

Labor empezada núm. 383

## PAÑO PARA EL CESTO DEL PAN

Accesorios que acompañan a la labor empezada para las suscriptoras de la cuarta edición. Tela antigua dibujada. Moulines para el bordado. Precio de esta labor, 3 pesetas. Envío, 0,50.



UN jarrón de flores adorna este pañito, que puede emplearse no sólo para cubrir el cesto del pan, sino como cubrebandejas, centro de mesa, cubrefruterio, etc. En el modelo se ha dado la forma ovalada pero no se ha hecho ninguna señal en el contorno para que, según el uso que de él hagan, le rematen en forma cuadrada, redonda, ovalada, exagonal, etc.

El jarrón está bordado a punto de tallo en todas las líneas y pasado plano en los contornos, bodeques y los motivos alargados, todo con algodón color plata.

Todas las hojas se bordan a punto de tallo con dos tonos de algodón verde hoja. Los crisantemos y los

miosotis se bordan al pasado plano; las demás flores, a punto de tallo.

La flor del centro es color de rosa; las de los lados, azules. Los crisantemos de los lados son amarillo oro y el del centro, color de rosa. Los miosotis son azules; las violetas y las campanillas, color violeta.

Las simientes de los crisantemos se hacen al pasado plano con el mismo color de la flor; las de las demás flores se hacen con nudos amarillo oro.

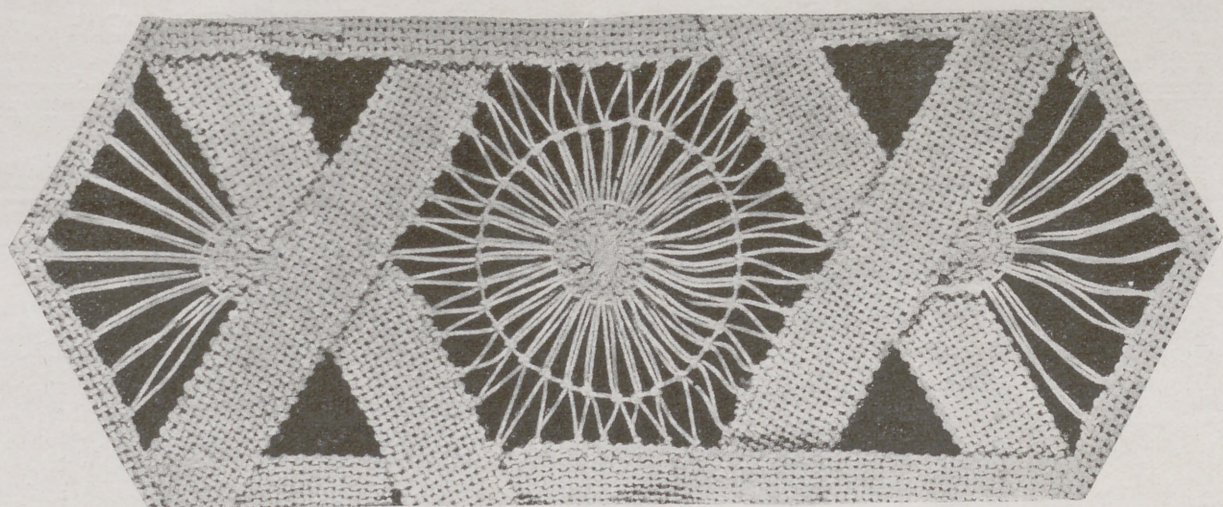
Este paño se remata doblando la tela en forma de dobladillo estrecho y haciendo para sujetarle un festón de puntadas separadas de dos tamaños distintos.

El bordado y el remate se hacen con una sola hebra de mouline.



# VARIAS LABORES

## Tira de encaje



DETALLE DE LA TIRA DE ENCAJE.

Esta original tira de encaje, está formada por cuatro estrellas hechas con dos clases de trencilla cruda, una de 4 centímetros de ancho, y otra de un centímetro y medio.

Con la trencilla estrecha se hacen las estrellas y con la ancha el resto del dibujo.

Se trabaja este encaje sobre un dibujo en papel tela sobre el que, después de haber hilvanado las trencillas, se adornan los huecos con bridas de hilo crudo. Estas bridas parten de un mismo punto formando un abanico y cada una se compone de dos hilos lanzados:

uno parte del centro, y el otro, vuelve. En la base están bordadas estas tiras a punto de repaso formando semicírculos hechos con el mismo hilo.

El centro de cada estrella está adornado con bridas sostenidas que se cruzan en el centro, donde se hace un milano a punto de repaso con las puntadas apretadas haciendo juego con los anteriores, en sentido contrario al círculo. Se completa este adorno con una hebra ancha que sujeta las bridas dos a dos.

La tira mide, terminada, 1,10 metros de largo por 40 centímetros de ancho.

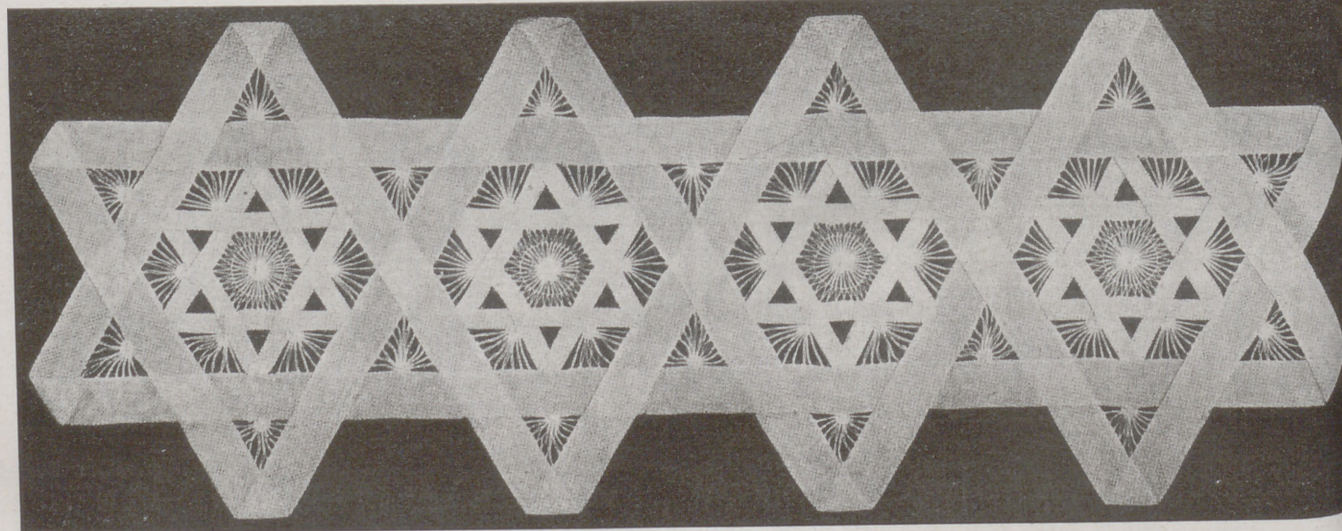


FIG. 1.—TIRA DE ENCAJE.—Hoja de dibujos núm. 1.—Dibujada sobre papel tela, empezada, trencillas e hilo para terminarla. 35 pesetas.



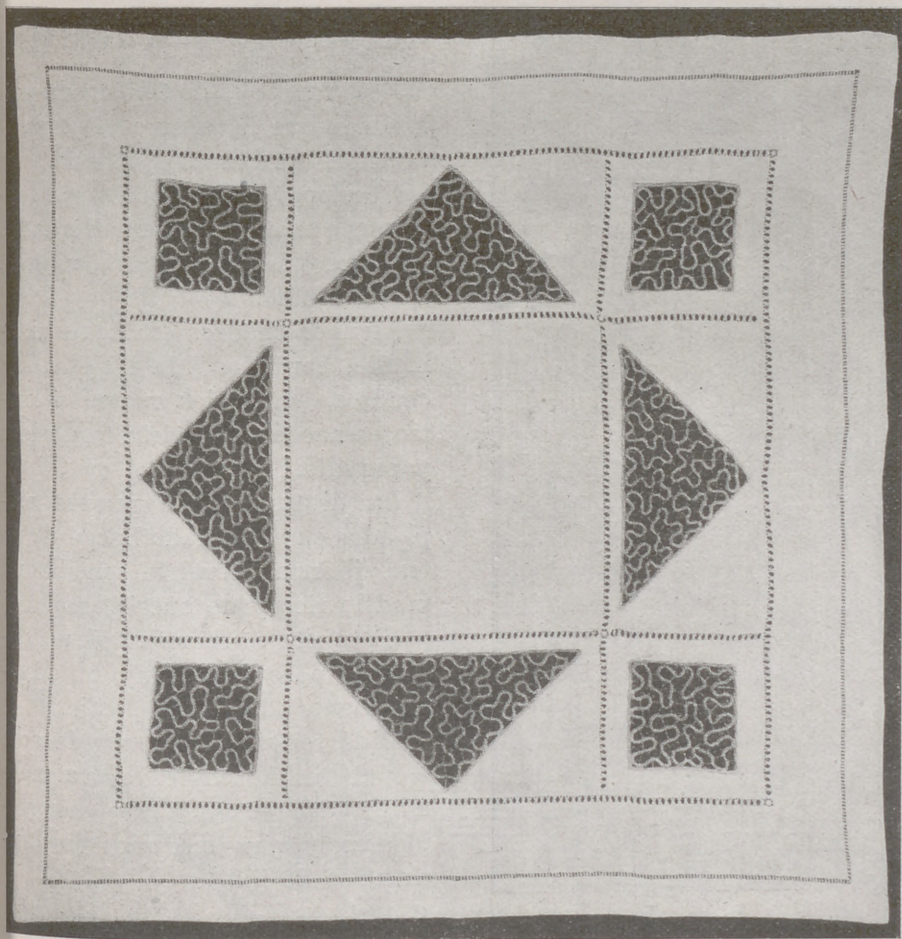


FIG. 2.—MANTELILLO.—Hoja de dibujos núm. 2.—Preparado, 19 pesetas. Envío, 1 pta.

## Encaje para sabanilla

Este encaje, que además de una sabanilla puede adornar otras prendas, como roquetes, etc., está ejecutado con dos clases de trencilla. Trencilla Milán de transformación y trencilla princesa.

La trencilla Milán se emplea

para el fondo del encaje, formando sencillo dibujo de revueltas que están unidas por medio de bridas festoneadas. Con la trencilla princesa se hacen los adornos y los picos del borde, que se adornan con bridas festoneadas con piqui-

llo. Las hojas y los adornos de esta trencilla se rellenan con punto de tul doble.

El encaje está adornado en la parte de abajo con anillas pequeñas festoneadas con piquillo.

Mide 22 centímetros de ancho.

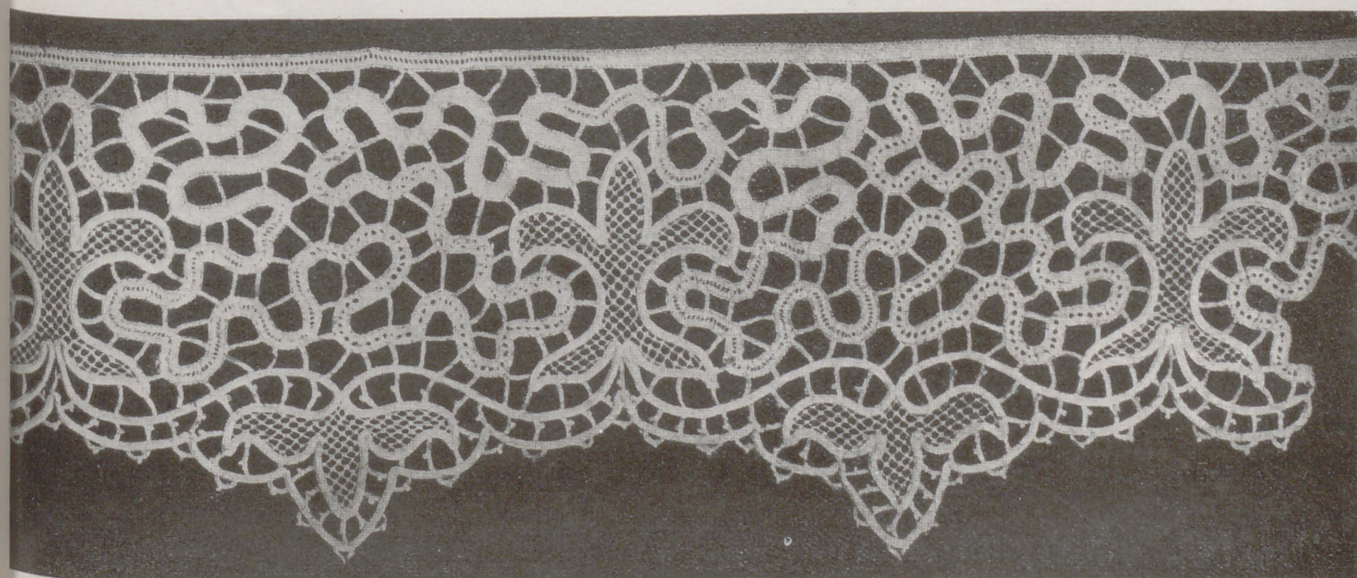


FIG. 3.—ENCAJE PARA SABANILLA.—Precio, según dimensiones. Dibujo en papel, 4,50 pesetas. Envío, 0,50.

## Mantelillo

Este encantador mantelillo está sobriamente adornado con motivos de encaje de trencilla colocados entre líneas caladas.

Pasemos, ante todo, para su ejecución, el dibujo de los cuadros y triángulos, sobre un trozo de papel tela y sigamos después el dibujo sujetando con hilvanes menudos, trencilla princesa, reuniendo en seguida los bordes con bridas retorcidas.

Tomemos, además, un trozo de tela de hilo de 70 centímetros de lado y hagamos alrededor un dobladillo de 2 y medio centímetros. Después, en el interior, y a 5 centímetros del borde de este dobladillo, se hace un calado y sobre él, cuadros y rectángulos de 12 centímetros de ancho.

En el interior de los cuadros se incrustan los motivos cuadrados de encaje y en los rectángulos los motivos triangulares.

El mantelillo, terminado, mide 63 centímetros de lado.



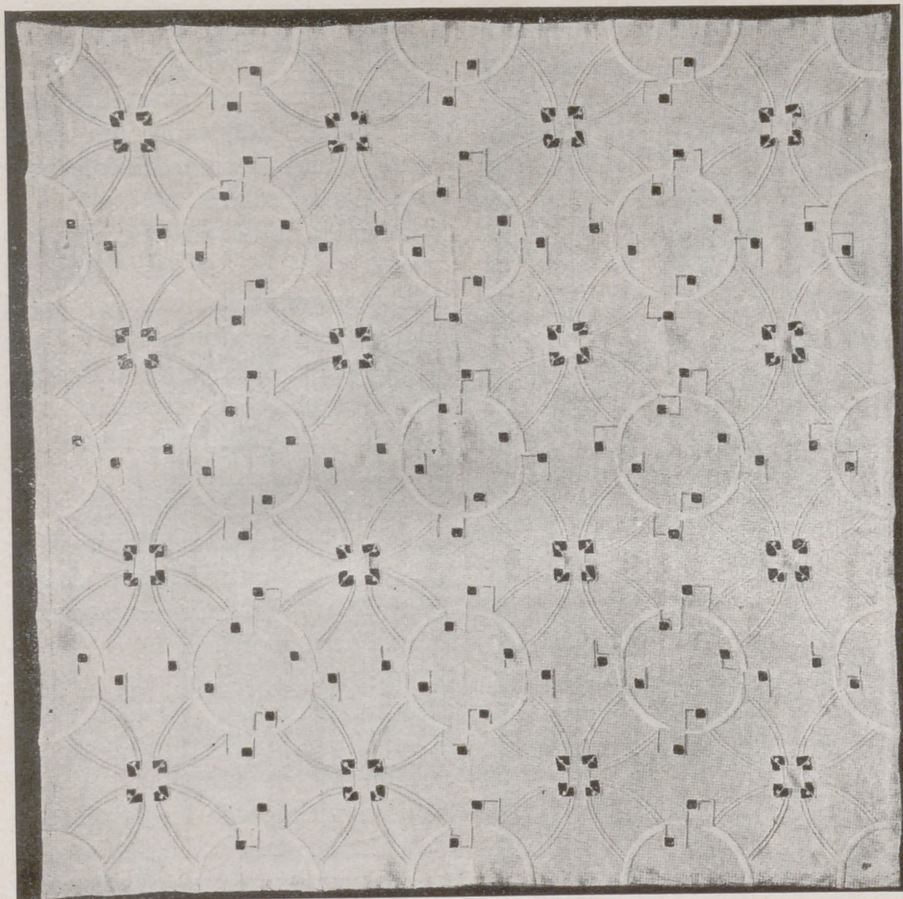


FIG. 4.—TAPETE O MANTELILLO.—Hoja de dibujos núm. 3.—Preparado, 22 pesetas. Envío, 1 peseta.

## Centro de mesa

La tela de color está definitivamente admitida en el servicio de la mesa. Mantelillos y servilletas rosas y verdes, amarillas o azules, rivalizan con el blanco, al que nunca destronarán, aunque hay que reconocer que los colores dan una nota de alegría encantadora a la mesa que adornan.

Este centro que mide, terminado, 48 centímetros de diámetro, es de tela verde de un tono suave y está adornado con motivos bordados en blanco, con algodón brillante en tono crudo.

Las flores están perfiladas al pasado y por dentro tienen unas hojitas bordadas a cordoncillo y el corazón agujereado a la inglesa. Las hojas están bordadas a cordoncillo.

Los rectángulos, los triángulos y los redondelillos están bordados a la inglesa, adornando los primeros con piquillo.

Se remata con un encaje crudo.

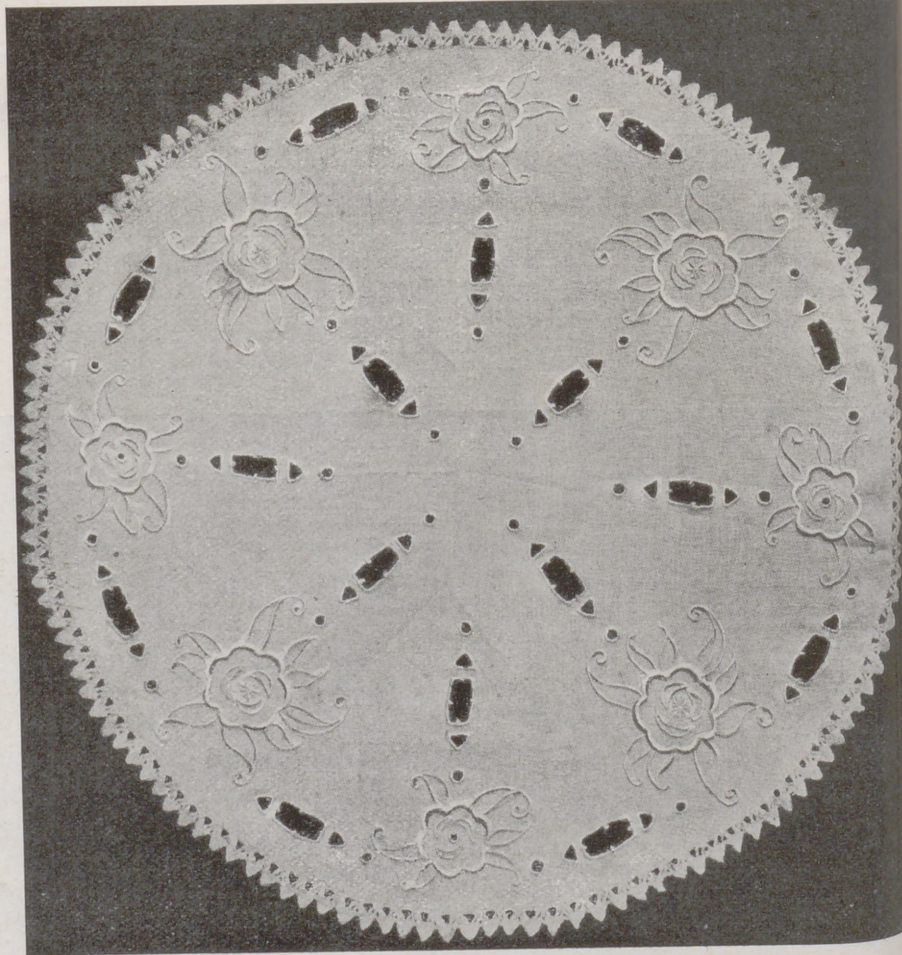


FIG. 5.—CENTRO DE MESA.—Hoja de dibujos núm. 4.—Preparado, sin el encaje, 16 pesetas. Envío, 1 peseta.

## Tapete o mantelillo

Este tapete es de tela cruda y el bordado que le cubre está completamente bordado con blanco.

El adorno está formado por motivos geométricos; unos, bordados al pasado, dándole relieve, y otros a cordoncillo.

Algunos cuadros están, sencillamente, bordados a la inglesa. Los cuadros, agrupados cuatro a cuatro, se hacen a la inglesa con brida y piquillo.

La diversidad de puntos empleados en el bordado hacen del trabajo relativamente sencillo un modelo rico y de buen gusto.

El tapete se remata con un dobladillo porque el dibujo no admite ningún adorno de encaje.

Mide, terminado, 80 cms. de lado.

Este modelo empleado para mantelillo, debe completarse con servilletas y que medirán 30 centímetros de lado.



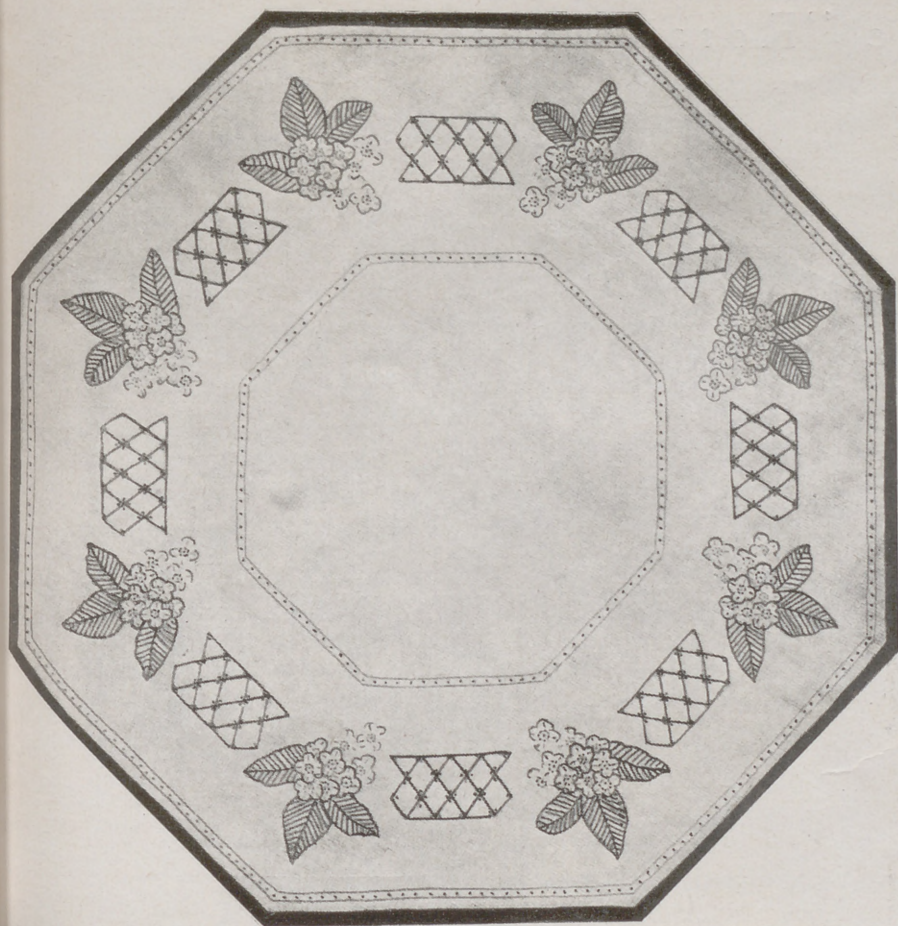


FIG. 6.—CENTRO DE MESA.—Hoja de dibujos núm. 5.—Preparado, 16,75 pesetas. Envío, 0,50.

## Centro de mesa

La forma octogonal de este centro permite utilizarle para tapete. Es de tela cruda y está adornado con ramas de flores y hojas.

Las flores se bordan a punto de tallo con tres tonos de algodón color de rosa en cada grupo; dos flores son rosa medio; cuatro, rosa oscuro, y cuatro, rosa claro. El corazón se hace con nudos y los nervios a punto de tallo, con negro.

Las hojas están completamente bordadas a punto de tallo, con verde hoja.

Los adornos que separan los ramos se hacen a punto de tallo con algodón amarillo oro con puntos de nudo marrón en los ángulos.

El adorno de la parte exterior e interior se hace con dos líneas de punto de tallo amarillo oro y nudos marrón.

Se termina este centro con un dobladillo sencillo en el que se esconden los puntos bajo la última línea del remate.

Mide 65 cms. de diámetro.

## Camino de mesa "Rosas modernas"

Es de tela antigua cruda y mide, terminado, 1,10 metros de largo por 48 centímetros de ancho.

El recuadro ondulado se hace con dos líneas de punto de tallo de algodón naranja sombreado con algunas puntadas del mismo color.

Las ramas de rosas tienen las flores bordadas a punto de tallo y puntadas lanzadas con el corazón hecho a puntadas lanzadas y nudos con rojo viejo en dos tonos. En unas flores el tono claro se coloca en el exterior y el oscuro en

el interior, y en otras el oscuro en el exterior y el claro en el interior.

Los tallos se hacen a punto de tallo y las hojas a puntadas lanzadas con dos tonos verdes.

Se remata con un dobladillo.

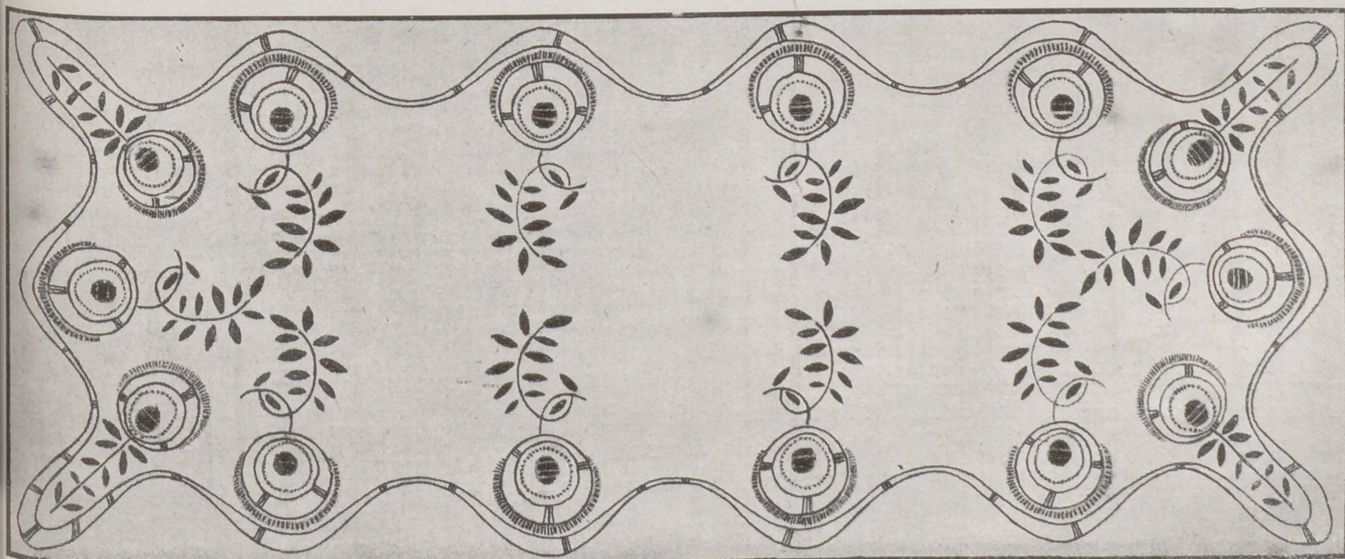


FIG. 7.—CAMINO DE MESA "ROSAS MODERNAS".—Preparado, 21 pesetas. Envío, 0,50. Dibujo en papel, mitad, 5 pesetas. Envío, 0,50.



## Tapete "Rosas modernas"

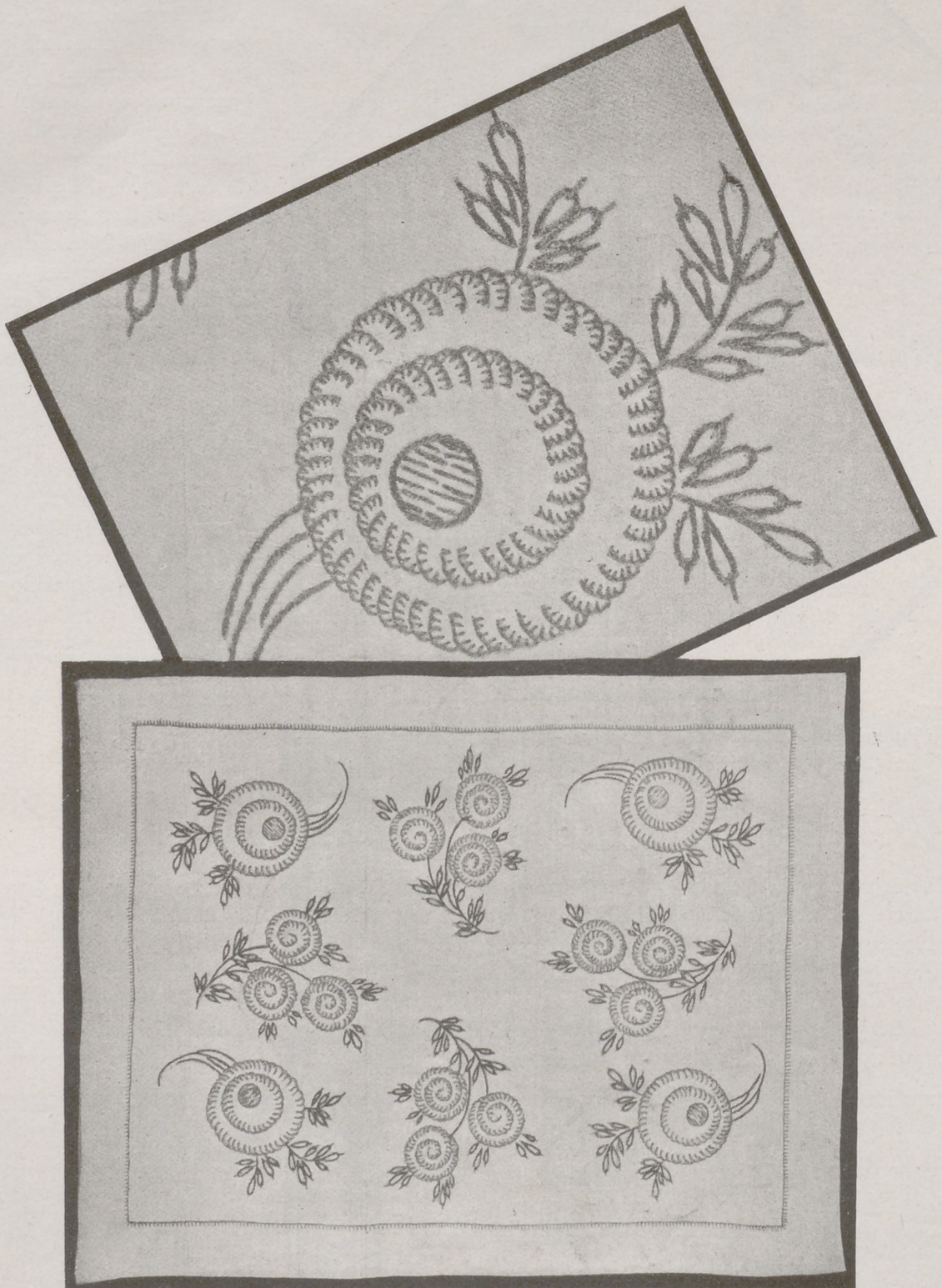


FIG. 8.—TAPETE "ROSAS MODERNAS".—Preparado, 12,50 pesetas. Envío, 0,50. Dibujo en papel, mitad, 4 pesetas. Envío, 0,50.

Este encantador tapete es de tela cruda y está adornado con rosas modernas y hojas ligeras, empleándose para el bordado algodón brillante.

Las flores tienen sus pétalos rojos formados por ondas hechas

a festón, con las puntadas separadas. El corazón de las más grandes está perfilado a punto de tallo y sombreado con puntadas lanzadas; ambos rojos, como los pétalos.

Las hojas se hacen a punto de tallo con verde hoja en tono claro

y se adornan con una puntada lanzada hecha en el extremo superior.

Los tallos verdes, como las hojas, se hacen a punto de tallo. El tapete se remata con un dobladillo con las puntadas escondidas debajo de la línea hecha a festón, con rojo. Mide 48 cm. por 38



## Almohadón rectangular



FIG. 9.—ALMOHADÓN RECTANGULAR.—Tusor dibujado y para el forro, empezado y algodones para el bordado, 18,50 pesetas. Envío, 0,50. Dibujo en papel, 5,50 pesetas. Envío, 0,50.

Grandes flores, muy abiertas, adornan dos de los ángulos de este almohadón de tusor crema, bordado con algodón en tonos vivos y alegres.

La flor, de seis pétalos, es azul; el borde, azul medio y los nervios azul oscuro, con el corazón formado por nudos amarillos y punto de tallo, negro.

Las flores, festoneadas, se hacen a punto de tallo y puntadas lanzadas, con amarillo. El corazón es negro y se hace con nudos y pasado plano. Las flores, redondas, tienen los bordes rosa claro, el interior, rosa oscuro y el corazón formado en una, con una cuadrícula negra, y en otra, con cuadrícula y nudos.

Las hojas más largas están bordadas a punto de tallo con verde medio. Las medianas a punto de tallo y puntadas lanzadas con dos tonos verdes y las pequeñas a punto de tallo verde medio y nudos verde oscuro.

Las líneas que dividen el almohadón en dos partes, son azul oscuro.

Se forra con el mismo tusor y se remata con un cordón azul.

Mide 35 centímetros por 50.



## “NEVA” EL CHAMPÚ QUE VITALIZA EL CABELLO

Devuelve a los cabellos oxigenados la suavidad y brillo que habían perdido.

Insuperable para lavar géneros de lana y seda.

El mayor invento de la química alemana





FIG. 10.—ALMOHADÓN "JARRÓN DE FLORES".—Terciopelo dibujado, empezado y sedas para el bordado, 33 pesetas. Envío, 2 pesetas. Dibujo en papel, 6 pesetas. Envío, 0,50.

### Almohadón "Jarrón de flores"

Este almohadón es de terciopelo amarillo y el bordado que le cubre completamente, está hecho a punto de Bolonia con un poco de pasado plano en el cáliz de las flores, los estambres y el jarrón.

El jarrón es amarillo pálido. Las flores están perfiladas con rosa granate, adornados sus pétalos con motivos amarillo pálido. Los estambres son de este mismo color.

Los tallos y los cálizos son verde hoja; los últimos están sombreados con amarillo claro. Las hojas también son verdes.

El almohadón, forrado con satén amarillo, se remata con cordón rosa granate, como las flores.

Para hacer el punto de Bolonia se tiende sobre el tejido una hebra de seda, que se sujeta con puntadas transversales, que se hacen con una hebra de la misma seda cada tres o cuatro milímetros. Para que el punto quede abullonado se ahuecan las puntadas con la aguja.

Mide, 50 cms. de diámetro.

### Almohadón rústico

La ejecución rápida de este almohadón y la sencillez de los puntos empleados en el bordado, permite que le ejecuten las principiantes en labores y las niñas pequeñas.

Es de tela cruda y está adornado con ramas ligeras de flores y hojas.

Todas las flores están bordadas a punto de tallo y sombreadas con puntadas lanzadas, que se hacen con tres tonos de perlé color naranja. Con el tono oscuro se hace el centro de los dos pétalos superiores; el borde y el centro de la flor, con el tono claro. Con el tono medio se hacen los pétalos de la parte de abajo.

Los tallos se hacen a punto de tallo y las hojas a puntadas lanzadas con algodón verde.

Los adornos se hacen a punto de tallo con verde agua.

El almohadón se forra con satén naranja de uno de los tonos de las flores y se adorna con un cordón del mismo color.

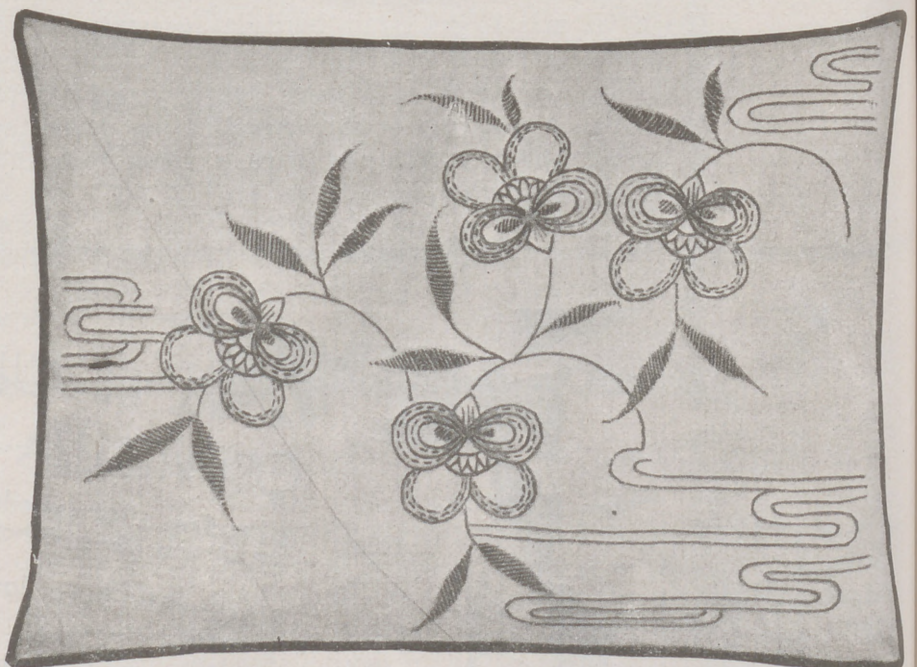


FIG. 11.—ALMOHADÓN RÚSTICO.—Hoja de dibujos núm. 6.—Tela dibujada, empezado y perlés para el bordado, 14,50. Envío, 0,50.



Encajes de malla bordada

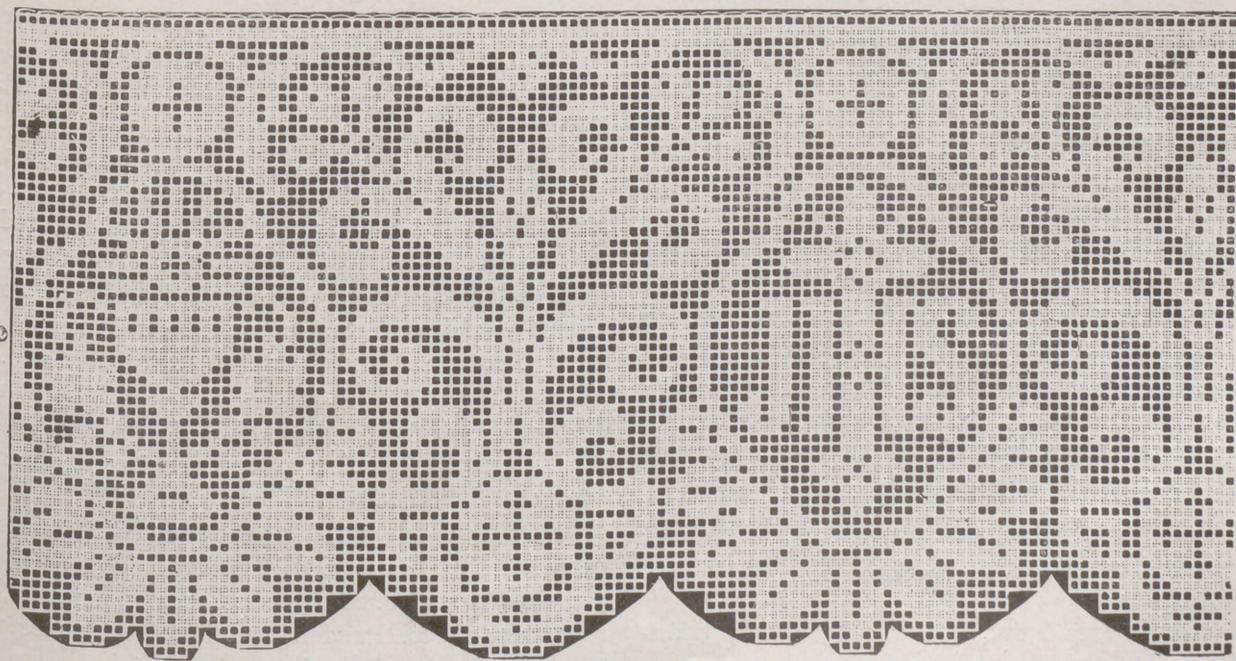
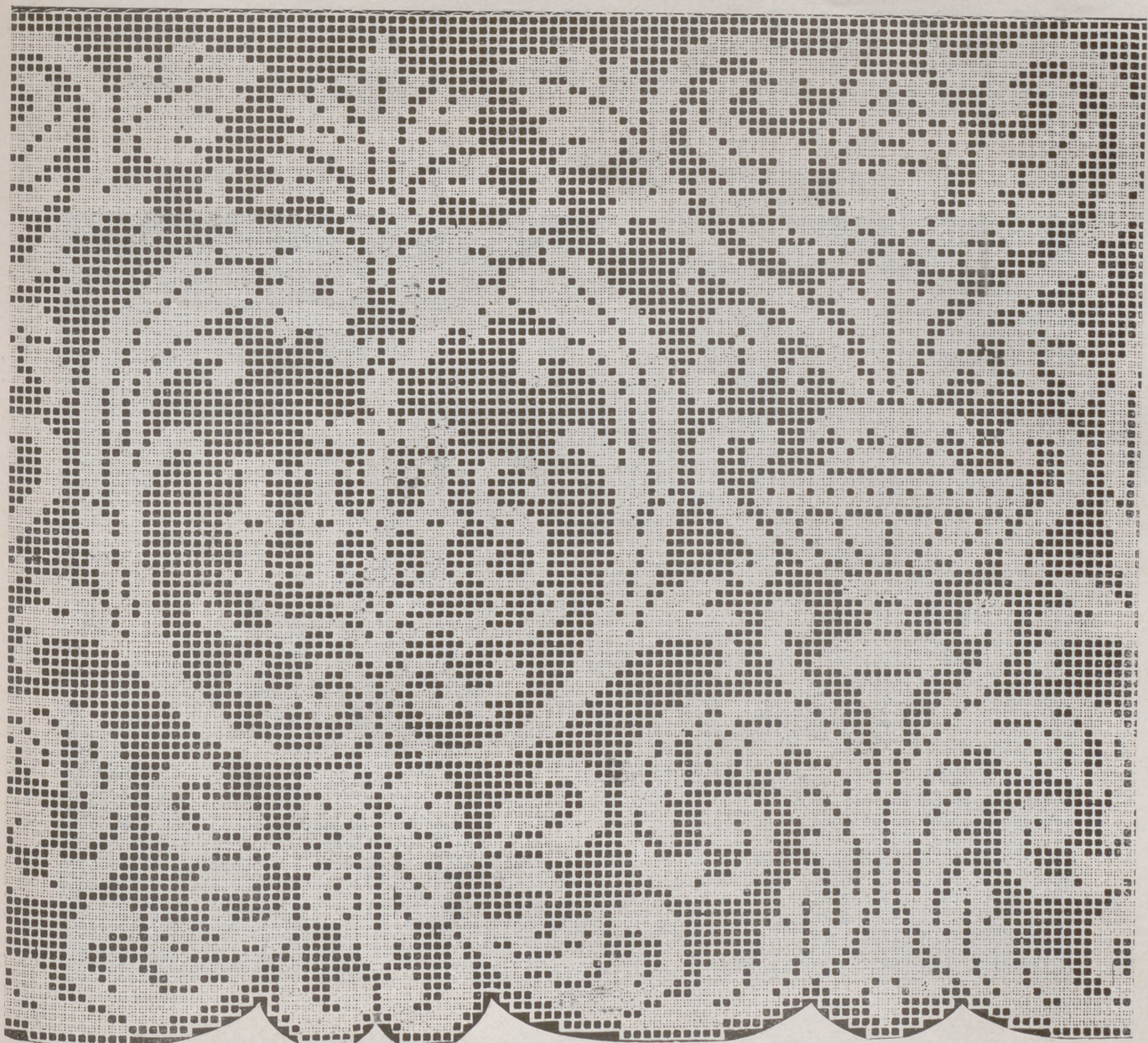
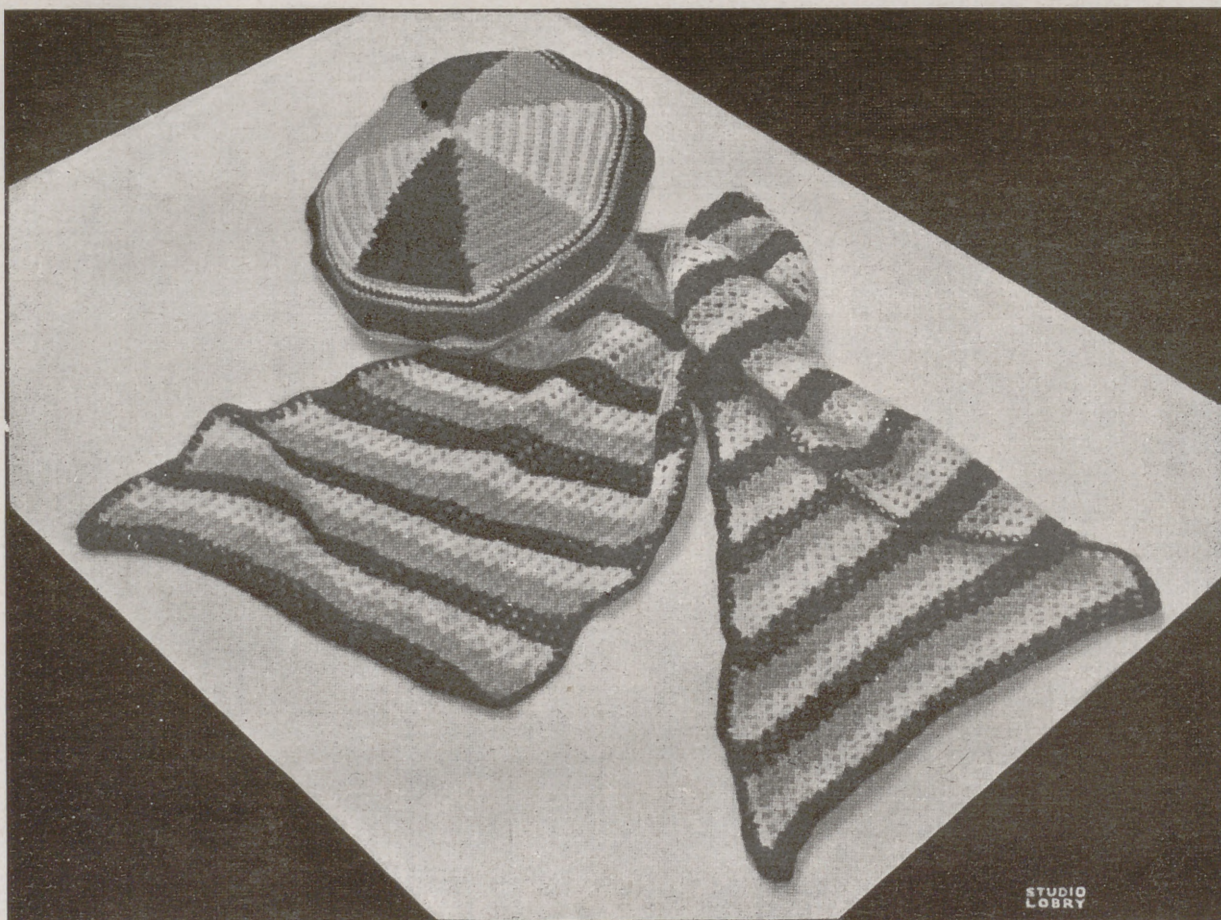


FIG. 12.—ENCAJES DE MALLA PARA ALBA, ROQUETE, SABANILLA, ETC.



# FANTASIAS DE LA MODA

## Echarpe y boina



### Echarpe de punto de media.

*Materiales:* Lana negra de 4 cabos, 50 gramos; lana blanca de 4 cabos, 50 gramos; lana seda gris, 50 gramos; una aguja de 3 milímetros y medio.

1.<sup>a</sup> vuelta: Se hacen 54 puntos con lana negra, alternando 2 p. juntos y una hebra.

2.<sup>a</sup> vuelta: Puntos y hebras al revés.

Se repiten estas dos vueltas tres veces, pero cada dos vueltas se aumenta 1 p. al empezar y se disminuye otro punto al final de la misma vuelta y esto de un extremo a otro de la echarpe. Después se hacen 6 vueltas blancas, 6 vueltas negras, 6 grises y así se continúa dando a la echarpe el largo que se quiera.

Después se hacen alrededor de la echarpe puntos bajos de crochet con negro.

### Boina de crochet.

El fondo de esta boina está formado por 7 triángulos de crochet: 3 grises, 2 blancos y 2 negros.

Para cada triángulo se hace una cadeneta de 17 puntos y después se trabaja con puntos bajos cogiendo en cada punto la lana inferior de la cadeneta.

En todas las vueltas se disminuye 1 p. hasta que quede uno solo.

Se reúnen, cosiéndolos, estos 7 triángulos para formar un redondel, colocándolos como están en el grabado. Después se hace alrededor de este redondel una vuelta de puntos bajos cogiendo los dos puntos de la cadeneta: 1 vuelta gris, 1 vuelta blanca, 1 negra y 1 gris, 5 vueltas negras, aumentando de vez en cuando 1 p. para que el redondel quede bien plano. Después se hace 1 vuelta gris, 1 blanca, 1 negra, 1 gris, 11 negras, 1 gris y 1 negra. En las vueltas negras se disminuyen los puntos necesarios hasta obtener el contorno de la cabeza.

Para estas dos prendas pueden hacerse varias combinaciones en el colorido. Pueden elegirse, por ejemplo, tres tonos de una misma escala: amarillo, rojo, verde, etc. Pueden también combinarse varios colores, como azul marino, gris y rojo.



# MANTELERIAS Y JUEGOS DE CAMA

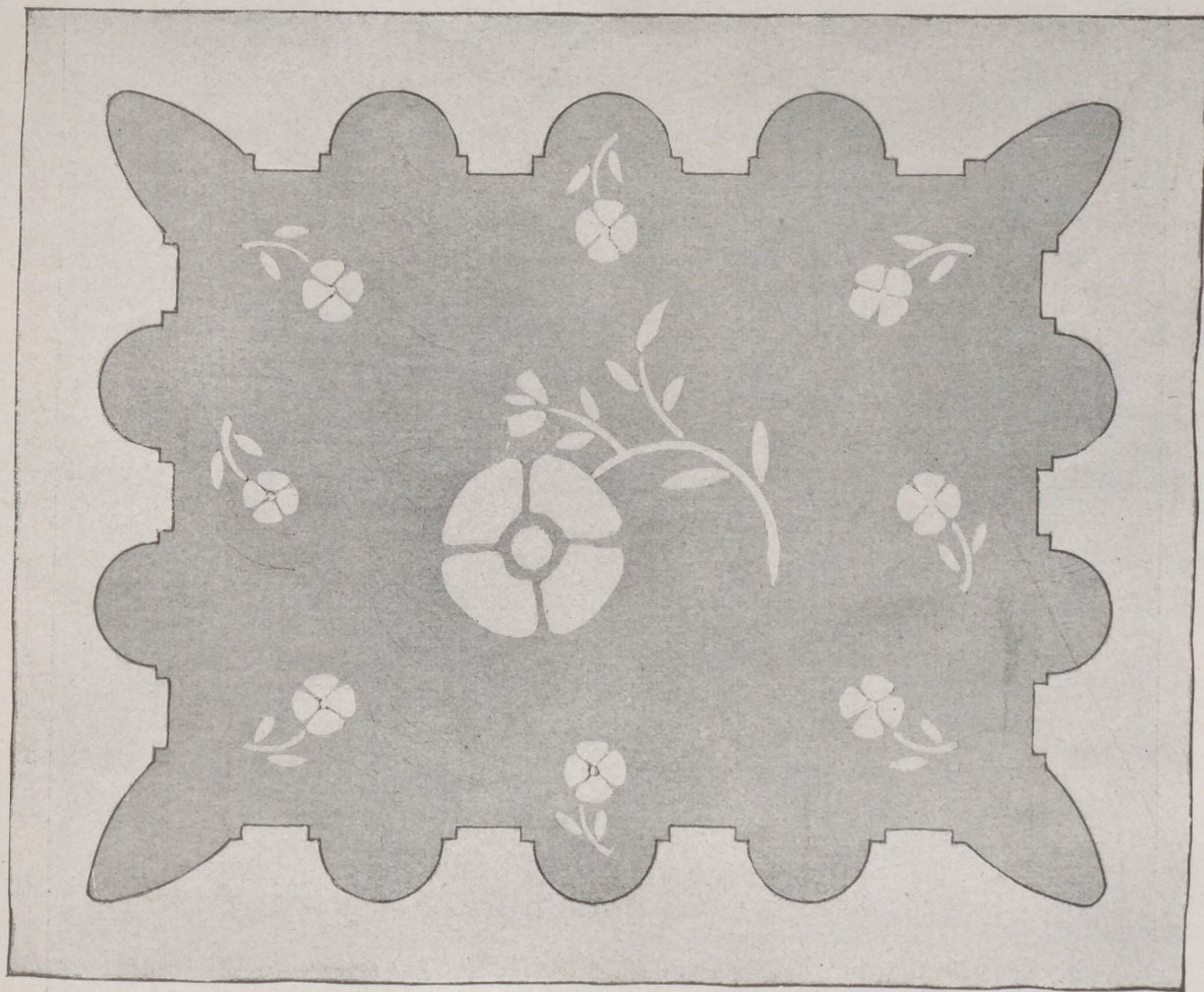


FIG. 1.—EDREDÓN MODERNO.—Preparado, 43 pesetas. Terminado, 74. Embalaje y envío, 5 pesetas.

**E**dredón moderno (figura 1).—Para este grabado hemos elegido un edredón, que puede ejecutarse en distintos tamaños, pero que aquí, teniendo en cuenta la interpretación del adorno, se ha presupuestado para cuna o cochecito.

Mide este modelo 80 x 55 cms.

Para que destaque el adorno, que es blanco, hemos de hacer este edredón en azul o rosa pálido, empleando en él crespón de China de seda natural.

Para la franja de alrededor empleamos crespón blanco.

Encontramos en el adorno una flor grande en el centro y ocho flores pequeñas alrededor. Todas

las flores, con sus hojas y troncos, se bordan con lana angora blanca.

Este edredón se forra con seda azul de clase inferior a la cubierta y se rellena con miraguano, que es como se ha presupuestado, relleno con pluma resulta más caro, pero es conveniente, porque pesa menos.

Sirve también para el cochecito de los niños y se recomienda para regalo de recién nacido, por ser un trabajo de gusto, ligero y de novedad.

**Servicio de te** (figura 2).—Veamos este servicio para merienda o para desayuno, compuesto de

un centro de mesa, seis, ocho o doce fondos de plato y otras tantas servilletas pequeñas, adornadas con trabajo de aplicación.

El servicio es de tela de hilo verde pálido sobre el que son de gran efecto las aplicaciones de nansú blanco.

Flores y hojas están dibujados sobre la tela verde y también sobre el nansú blanco, donde se recortan y se colocan sobre el fondo, verde, sosteniéndolas primero con puntadas menudas y después al pasado plano, que se hace siguiendo todos los contornos con algodón blanco.

En el centro de las flores se hacen nudos que forman el cora-



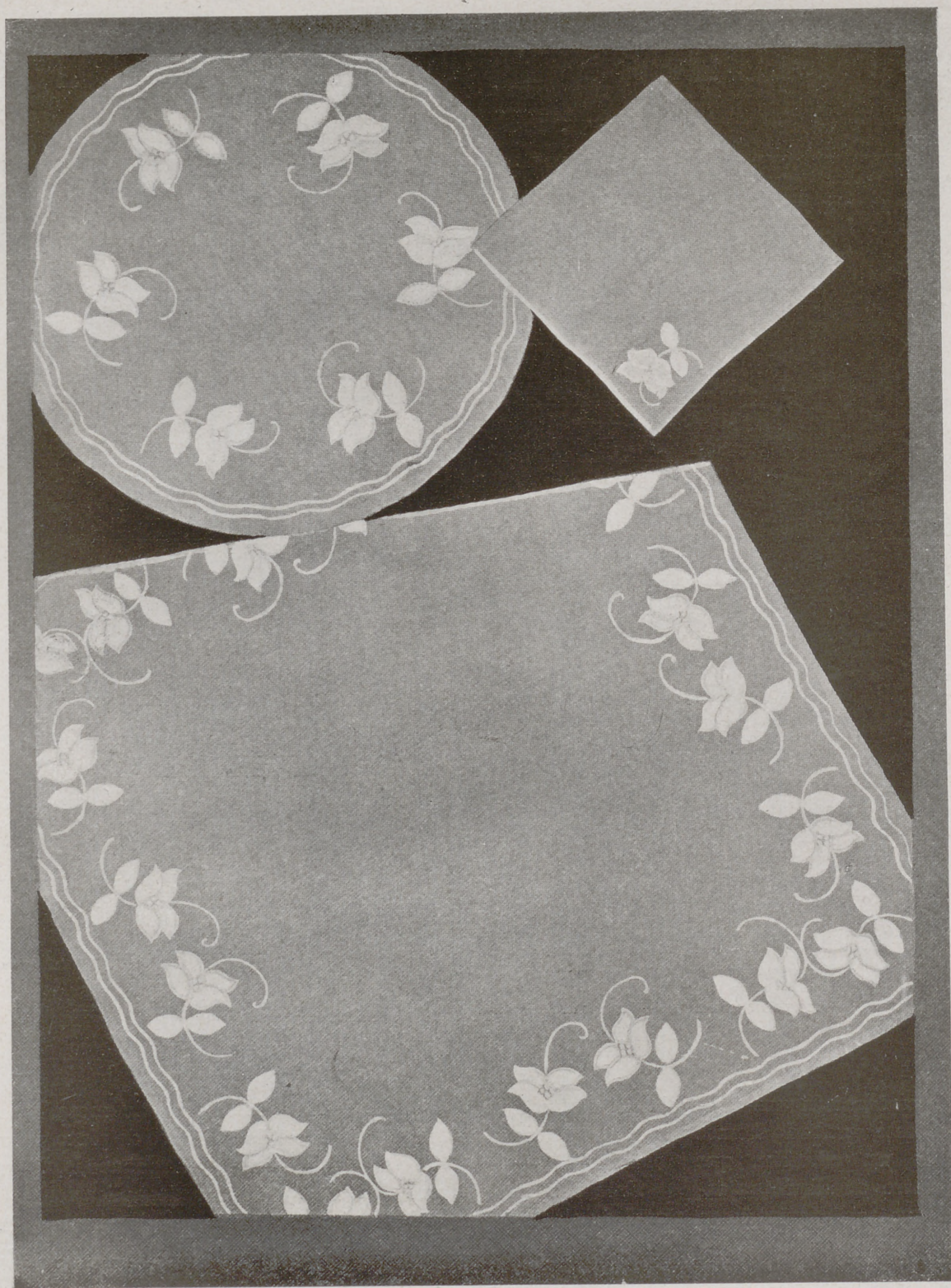


FIG. 2.—SERVICIO DE TE.—Hojas de dibujos núms. 7, 8 y 9.—Mantelillo, 75 por 75. Preparado, 28 pesetas. Terminado, 38. Centro, 50 centímetros. Preparado, 16 pesetas. Terminado, 21. Servilleta, preparada, 3. Terminada, 4,75. Envío del juego, 3 pesetas.

zón de las mismas y al pasado plano no sólo se perfilan los contornos del dibujo sino también el de los pétalos.

Los tallos se hacen a cordoncillo y al mismo punto las líneas onduladas que vemos colocadas alrededor de las flores.

El mantelillo mide 72 centímetros de lado; las flores forman guirnaldas en los cuatro lados.

El fondo es redondo y mide 50 centímetros de diámetro. Se adorna con seis flores aplicadas.

Las servilletas, de 22 centímetros de lado, están adornadas en

una esquina con una flor aplicada como ya se ha explicado con detalle.

Se ha presupuestado una sola pieza de cada modelo; las señoras encargarán las que necesiten, puesto que se utiliza un fondo y una servilleta por persona.





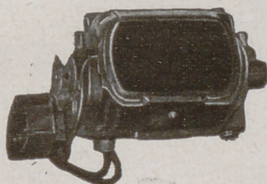
Máquina eléctrica sobre Mesa núm. 40, accionando

## ¿Quiere usted coser con máquina Singer, sin molestia alguna?

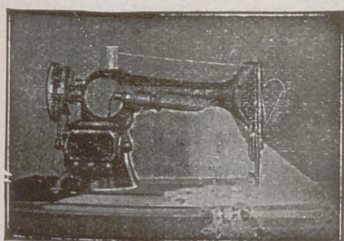
Adquiera el Motor Singer, que se vende al contado y a plazos. Es pequeño, elegante, fácil de acoplar a la máquina, trabaja con la corriente eléctrica que tenga usted en su habitación, de insignificante consumo, de mucha duración y con regulador para poder coser tan despacio o de prisa como se desee. Usándolo, el trabajo desaparece y la labor se multiplica sin el menor esfuerzo.



Máquina eléctrica, convertida en elegante mesa de centro.



Vista del Motor Singer para máquina doméstica.

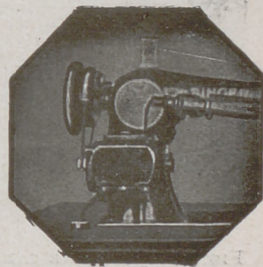


Máquina provista de Motor y Luzsinger.

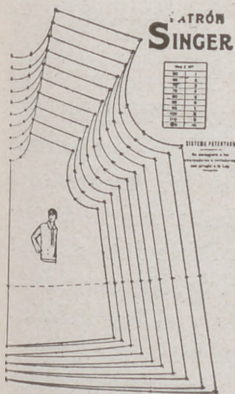
### ¿QUIERE USTED COSER DE NOCHE COMO SI FUESE DE DÍA?

Acople a su máquina el "Luzsinger" que se vende a precio muy reducido

Se trata de un ingenioso aparato, que, en contacto con la corriente eléctrica, sin consumir apenas flúido, desarrolla una luz clara y potente, cuyos rayos alcanzan sólo a la labor, ahorrando a la vista todo esfuerzo inútil y perjudicial.



Vista del Motor Singer acoplado a la máquina.



Patrón Singer. Modelo número 106. Delantero de una elegante blusa de señora.

### ¡EL PATRÓN SINGER!

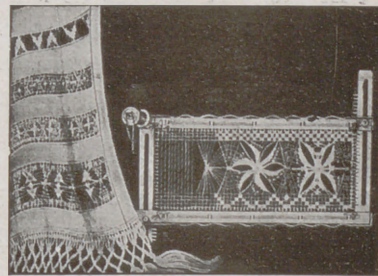
¿Lo conoce usted?

Es el adelanto del día

Con su uso, cualquier persona, aun desconociendo en absoluto el corte, puede cortar y confeccionar el vestido o prenda que desee, de señora, caballero o niño, de forma irreprochable y a la última moda, con la enorme ventaja de que con un solo patrón se pueden cortar prendas de diferentes tamaños. El precio de cada patrón es realmente insignificante.

### ¿Le interesan a usted las labores de Encaje o Malla?

Nuestro moderno Bastidor Singer, de aluminio extra, de elegante manufactura y sólida construcción, ha venido a llenar una necesidad sentida por todo el mundo, cual es la de poder ejecutar labores de encaje o Malla, de longitudes ilimitadas. Es el aparato ideal para las amantes de este bello arte, y, no obstante sus ventajas, se vende a precio moderado.



El Bastidor Singer núm. 120.397 para labores de Encaje y Malla.

En todos los Establecimientos "Singer" puede usted adquirir cuanto desee y recibir un Curso de costura, corte, zurcido y bordado, completamente gratuito, y sin compromiso alguno para usted.

Si desea detalles sobre nuestras máquinas, etc., diríjase, en la seguridad de ser atendida con agrado y rapidez, al Establecimiento Singer más próximo.

Casa Central:

18, Montera, 18

Dirección para España:

**EDIFICIO SINGER**

Avenida de Menéndez Pelayo, 67

**MADRID**



### ¡ OBSEQUIO !

Toda lectora de esta Revista, que posea MAQUINA SINGER, puede recibir gratuitamente un ejemplar del interesante libro ilustrado **La Costura Singer en el Hogar**, con sólo llenar y remitir, bajo sobre, el siguiente boletín a las señas que se indican en el mismo

Compañía Singer de Máquinas para Coser

Dirección: Avenida Menéndez Pelayo, 67

Sirvanse enviarme un ejemplar de «La Costura Singer en el Hogar»

Nombre: \_\_\_\_\_ Calle: \_\_\_\_\_

Pueblo: \_\_\_\_\_ Provincia: \_\_\_\_\_

Poseo máquina Singer, clase \_\_\_\_\_, desde hace \_\_\_\_\_ años



# LABORES BORDADAS A MÁQUINA

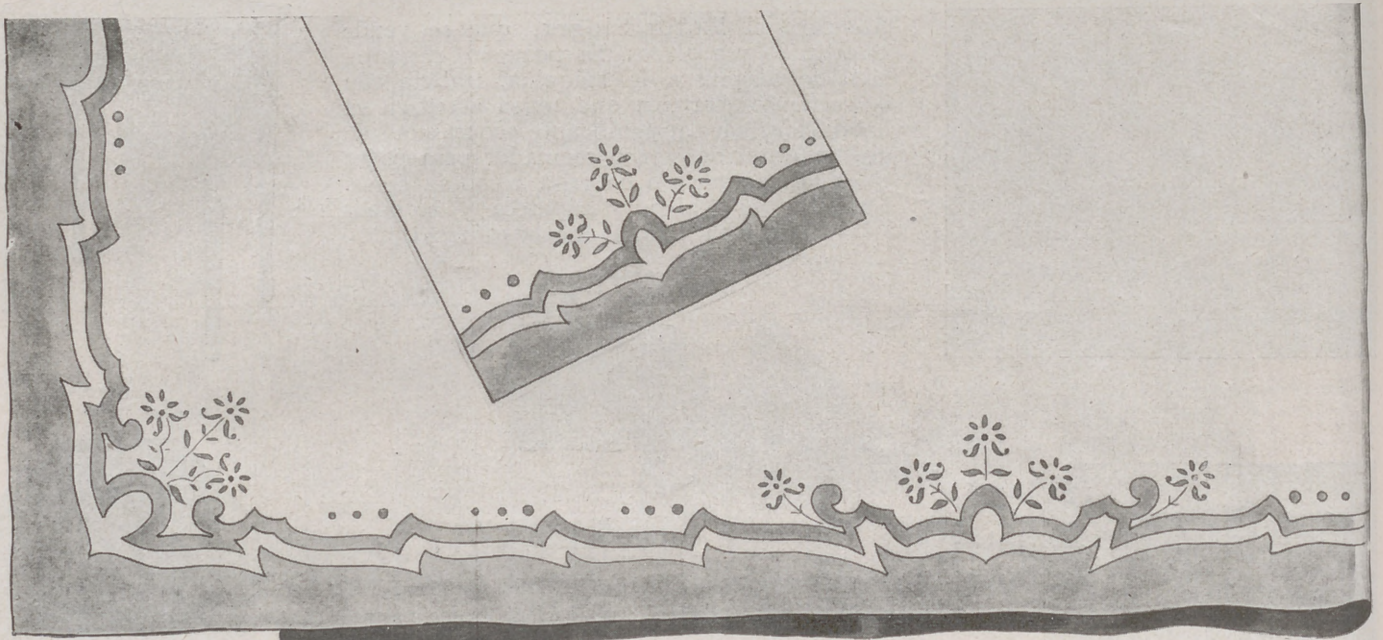


FIG. 1.—JUEGO DE CAMA ESTILO JAPONÉS.—Hoja de dibujos núm. 10.—Sábana, 1 m. 90 por 2 m. 50, y un almohadón, de 1 m. 10. Terminado, 170 pesetas. Envío, 3 pesetas.

**Juego de cama estilo japonés** (figura 1).—Para este juego de cama se ha elegido un adorno y colorido en estilo japonés.

El juego es de tela de hilo azul y el adorno está ejecutado a trabajo de aplicación y bordado.

La sábana mide 1 metro 90 centímetros por 2 metros 50.

El jaretón y el adorno que sigue la línea del remate de la sábana, que como vemos es muy irregular,

se hacen a trabajo de aplicación, empleando tela amarilla de hilo. Ramas de flores y bodoques completan el adorno, ejecutadas al pasado y punto de tallo con algodón azul más oscuro que el del tejido que hemos elegido para el juego.

El almohadón mide 1 metro 60 centímetros de largo y se adorna con jaretón y aplicación de tela amarilla, un grupo de flores y bo-

doques bordados con azul oscuro. El dibujo hace juego con el de la sábana.

El almohadón se presenta en el mismo grabado que la sábana.

No es indispensable ejecutar este juego en los mismos colores del modelo; pueden variarse a gusto, haciendo combinación de dos colores o poniendo el fondo blanco y las aplicaciones y el bordado en azul, naranja, amarillo, etc., puesto que la moda sigue admitiendo los tejidos blancos y de color para la ropa de cama.

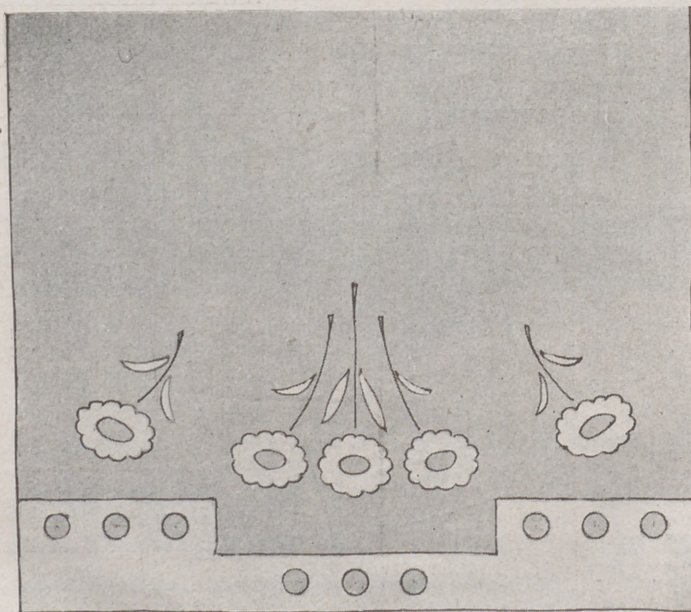


FIG. 2.—TOALLA DE HILO.—1 m. 25 por 0,60 m. Terminada, 38 pesetas. Dibujo en papel, mitad, 3,75. Envío, 0,50.

**Toalla de hilo** (figura 2).—Aunque las toallas de felpa dominan por lo prácticas que son, en el *trousseaux* femenino muchas señoras y jovencitas tienen algunos modelos de tela de hilo o de algodón, ejecutadas al estilo moderno, con telas de colores adornadas con bordado y trabajo de aplicación. Por esto presento aquí un modelo muy lindo para el que se ha elegido tela de hilo color de rosa y para el adorno bordado y trabajo de aplicación.

Como vemos en el grabado, el jaretón, las flores y las hojas están ejecutadas a trabajo de aplica-



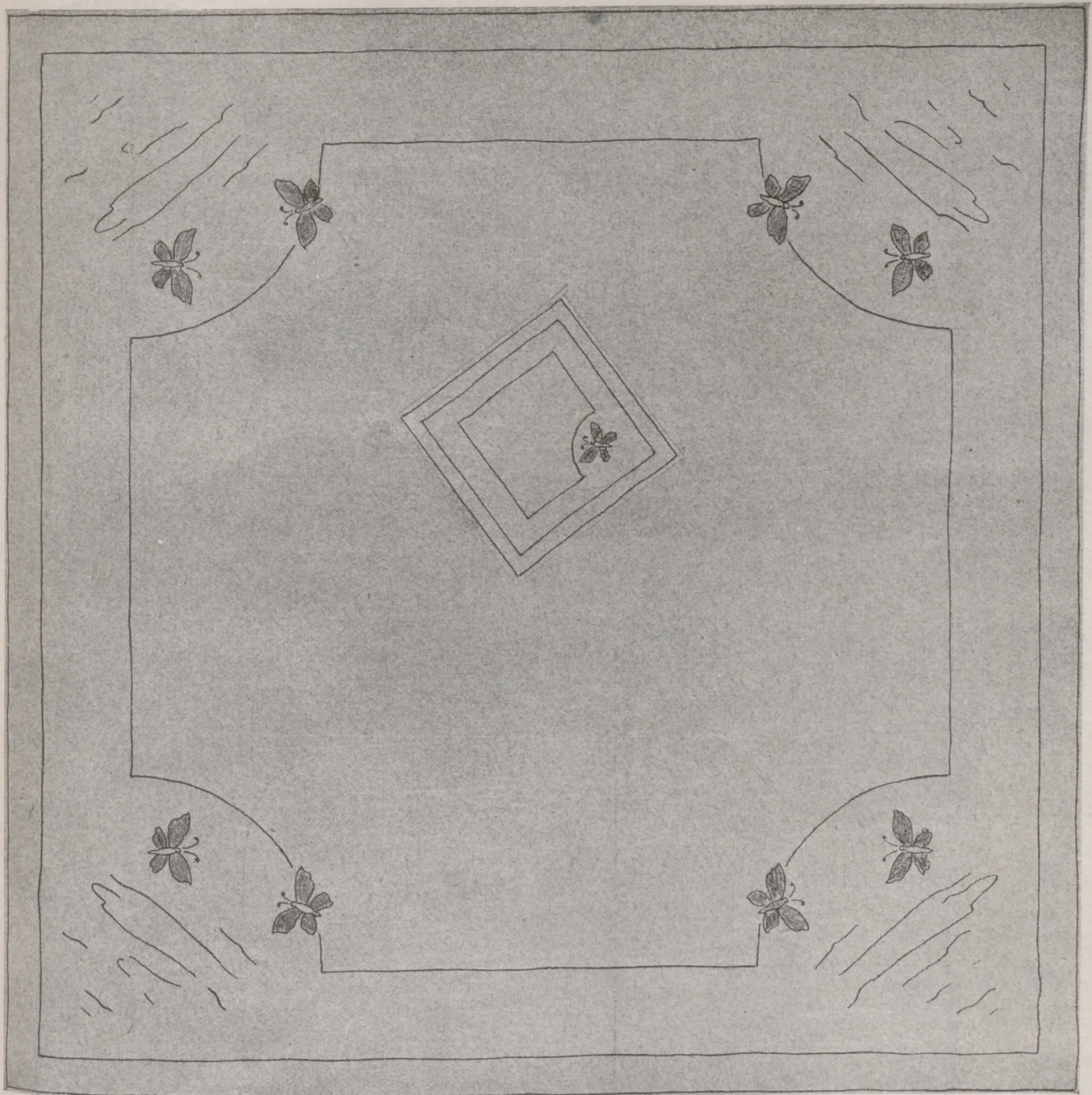


FIG. 3.—MANTELERÍA PARA TE.—Mantel, 1 m. 20 de lado y seis servilletas de 20 cm. Terminado, 63 pesetas. Envío, 3 pesetas. Dibujo en papel, cuarta parte del mantel y una servilleta, 6,50 pesetas. Envío, 0,50.

ción con tela blanca de hilo. Las aplicaciones se sujetan al tejido del fondo a punto de incrustación.

Las hojas se bordan al pasado con blanco y los troncos a punto de tallo.

Sobre el jaretón encontramos en el grabado tres grupos de bодоques que se bordan al pasado plano con algodón color de rosa en el tono exacto de la tela de la toalla.

El otro lado está rematado con jaretón adornado con bодоques y

con el mismo dibujo y tamaño que este lado, que además está adornado con flores.

Mide, la toalla, 1 metro 25 de largo por 60 centímetros de ancho.

Puede ejecutarse en otros colores dejando el adorno blanco y la toalla azul, amarillo, etc., o poner el fondo blanco y los adornos de color.

**Mantelería para te** (figura 3).— Es de tela de hilo verde claro o

amarillo y consta de mantel de un metro 20 cm. de lado, y seis servilletas de 20 cm. de lado.

Las mariposas se bordan a punto de matiz con naranja y marrón, blanco, amarillo y marrón claro, o con naranja y azul.

Las líneas que completan el adorno se hacen a punto de tallo con gris.

Las servilletas se adornan con una mariposa pequeña y líneas bordadas haciendo juego con las del mantel.





# LA TOJA



PRODUCTOS DE TOCADOR  
UNICOS EN EL MUNDO

ANIBAL  
TEJADA

CREMAS - PASTA DENTIFRICA  
POMADAS - LODOS - JABONES  
DE AFEITAR - SALES - JABONES DE  
TOCADOR



# LA LENCERIA Y LA MODA

LA lencería refinada ha sido siempre el orgullo de la mujer elegante, que la considera como un verdadero refinamiento. Es también el noble y

cería parisienne nos enseña que el hilo comparte ahora los favores con la seda.

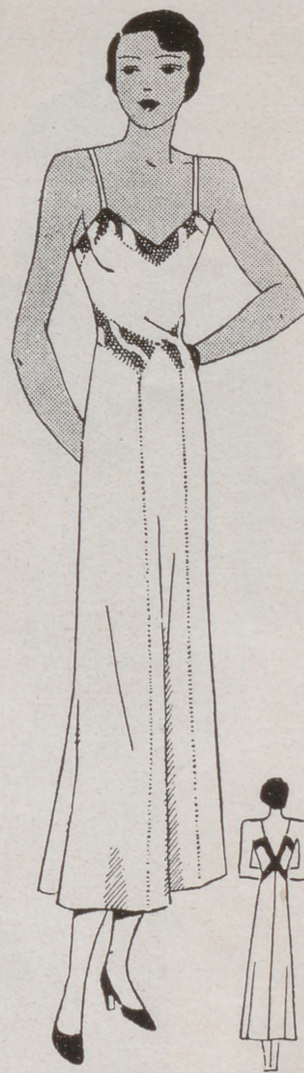
Sin embargo, la seda es la predilecta y es insustituible para las combinaciones sobre las que tan bien se deslizan nuestros trajes.

Para las otras prendas del *trousseau* la mujer práctica reserva un lugar más o menos grande, sea cual fuere la moda, para el hilo, el percal y todos sus derivados, como son las opalinas que nos ofrecen los fabricantes.

No podemos omitir señalar la importancia que para la ropa interior tiene el tejido de punto flexible. En hilo, en seda y hasta en lana, según las estaciones, estos artículos deben el éxito a su comodidad, estando dotados por su textura de cierta elasticidad que les permite ajustarse al cuerpo evitando toda clase de pliegues. Pero lo que ahora queremos, sobre todo, es hablar de las lencerías de seda para la que se adoptan ahora formas nuevas creadas para responder a las exigencias de los trajes modernos. Estos, al ajustar la silueta, quieren interiores fieles a ellas. Por esto la línea actual es cortada en bias, lo que le permite ajustarse al cuerpo todo lo necesario partiendo de ser flexible y de abultar lo menos posible.

Damos hoy en esta página dos modelos de combinaciones modernas. Son de forma princesa, con adorno sobrio, sin costuras ni frunces. En estos modelos todas las costuras deben hacerse a punto turco a no ser que los paños estén unidos por calados hechos con barras retorcidas.

Para estas combinaciones se emplean crespones de China, tejidos y sedas brillantes, siempre a la orden del día.



dulce cuidado con que la prometida prepara su nido.

Pensamos por lo tanto que este articulo bien documentado será acogido con gran interés, puesto que me propongo guiaros para la confección del *trousseau* moderno.

Una vueltecita por la alta len-

Además del blanco, que ahora se emplea mucho, a pesar de seguir de moda la ropa de color, se emplean los colores pálidos en escala rosa te, azul, albaricoque, etc. Al elegir el color de las combinaciones, tener en cuenta el color de los trajes a que han de acompañar.

## DIBUJOS QUE VAN EN LA HOJA SUPLEMENTO DE LOS MISMOS

Núm. 1.—Tira de encaje.

Núm. 2.—Mantelillo.

Núm. 3.—Tapete.

Núm. 4.—Centro de mesa.

Núm. 5.—Centro de mesa.

Núm. 6.—Almohadón rústico.

Núms. 7, 8 y 9.—Servicio de te.

Núm. 10.—Juego de cama.

Enlaces y motivos para ropa de cama y de mesa.



# LA MODA FEMENINA

CARTAS DE PARIS



Figs. 1, 2, 3.—De los dos modelos de la parte de arriba, el de la izquierda, figura 1, es de astracán, y el de la derecha, figura 2, de breitschwantz. El de la parte de abajo, figura 3, de astracán.

LOS abrigos de esta temporada, como los trajes, son distintos según las horas del día en que se lucen. Lo que distingue a los abrigos de este año

de los del año pasado son los cuellos que se anudan o se pliegan sobre ellos mismos y puede uno mismo llevarse de distintas formas.

Para los paseos matinales, via-

jes, automóvil, etc., se exige el abrigo género deporte, que exige, ante todo, la comodidad y la precisión en el corte; se hacen menos ajustados en la cintura y muchos con manga ranglán o canesú que, ensanchados por los hombros, prolongan la línea de la manga. Muchos abrigos son tres cuartos; otros, completamente largos y aunque la línea de estos abrigos es recta, van ensanchados por la parte de abajo para poderlos cruzar al sentarse. Muchos modelos van muy cerrados en el delantero. Para estos abrigos se emplean lanas confortables de tejido de dibujo y de mezcla.

Los abrigos de calle, que se llevan indistintamente para la mañana y para la tarde son de lanas lisas; afinan estos modelos la silueta ensachando los hombros y adelgazando la cintura. El ensanchamiento se da en la parte alta de la manga por medio de un bias en forma, sencillo o doble, o por un volante corto en forma de capa pequeña; otras están ensanchadas con vuelos en la parte de arriba.

Los cuellos no son completamente de piel; muchos son de tela ribeteados o adornados con piel; muy pocos de formas envolventes sino más bien corbatas de piel que se anudan libremente. También llevan los abrigos pieles que adornan el cuerpo, en forma de capas, cayendo sobre los hombros o sobre la espalda, en picos, etc. Las mangas van bastante adornadas con piel de formas distintas, casi nunca formando puño completo, sino en tiras, bien colocadas a juego con el cuello. Los puños de forma clásica se han reemplazado por medias mangas que ajustan el antebrazo, balones o brazaletes de piel incrustados a distintas alturas.





Fig. 4.—Traje sastre, de terciopelo negro, con falda recta, chaqueta "trois quarts" con grandes bolsillos. Cuello y solapas de visón.  
 Fig. 5.—Abrigo de tarde de terciopelo de Smyrne, con "panneaux" que parten del talle hasta el borde; cuello y mangas de piel.  
 Fig. 6.—Traje de lana lisa con pechero blanco.  
 Fig. 7.—Traje de lana azul marino con hombreras, cinturón y cuerpo de punto, rojo y blanco.  
 Fig. 8.—Abrigo de vestir de terciopelo, muy cruzado, con mangas ranglán. Cuello y adorno de las mangas de "petit-gris".





Fig. 9.—Elegante traje de terciopelo adornado con toques blancos.  
 Fig. 10.—Elegante modelo para tarde confeccionado con terciopelo negro.  
 Fig. 11.—Traje de lana a propósito para jovencitas.  
 Fig. 12.—Modelo de "marocain" violeta rojizo, con cuello y corbata blancos.  
 Fig. 13.—Muy elegante traje abrigo de terciopelo con grandes solapas de piel.

*Cliché Ladies'home Journal.*

# CONFECCIONES DE TRICOTS 30 MODELOS DIFERENTES

(PUNTO DE MEDIA)

PARA SEÑORAS Y CABALLEROS  
 con la explicación en castellano para ejecutarlos.

Precio 2,80 Ptas. (por correo 0,50 más).

LIBRERÍA BAILLY-BAILLIÈRE, Plaza Santa Ana, 10. MADRID

En fin de Noviembre aparecerá TRICOTS PARA NIÑOS, precioso álbum que valdrá 2,80 pesetas



# NUESTROS NIÑOS



- FIG. 1.—Traje de lana azul con cinturón de cuero y cuello blanco para niñas de seis a siete años.  
 FIG. 2.—Abrigo para niñas de ocho a diez años confeccionado con tejido de mezcla y adornado con astracán.  
 FIG. 3.—Abrigo de terciopelo para niñas de cuatro a seis años con el cuello y los puños adornados con tiras de piel.  
 FIG. 4.—Abrigo de paño de mezcla de tejido suave adornado con tiras de piel. Muy práctico para niñas de tres a cinco años.  
 FIG. 5.—Traje de lana diagonal muy práctico para niñas de diez a doce años.  
 FIG. 6.—Blusa camisa que se confecciona con lana fina o seda muy práctica para los trajes sastre de las niñas.  
 FIG. 7.—Abrigo sencillo para niñas de tres a cinco años confeccionado con lana flexible en tono rojo.

LOS abrigos de los bebés se hacen de formas rectas, cerrados con una fila de botones. Los abrigos de las niñas pequeñas, incluso en invierno, se hacen en colores pálidos y suaves: azul, rosa, arena, etc. Los de los niños, en tonos más oscuros: gris, castor, beige, marrón y azul marino. Las formas son muy parecidas: abrigos ensanchados por la parte de abajo y de talle alto y abrigos clásicos para los niños y las niñas. Su diferencia está en el

cuello, de piel o terciopelo, que adornan los abrigos de las niñas. En los de los niños se prescinde de toda fantasía.

Para clase necesitan las niñas abrigos oscuros con cinturón o algo ajustados, señalando el talle. No siendo estos abrigos de corte deportivo y mangas raglán, se adornan con cortes o con nervios. Los cuellos se hacen de piel o de tejido distinto al del abrigo.

Los abrigos de todo vestir de las niñas muy pequeñas son de

lanas suaves y flexibles, forrados con seda guateada y muchos adornados con doble pelerina que cubre el pecho y la espalda. Con estos abrigos se llevan gorritos de tres pedazos, ajustados a la cabeza, muchos del mismo tejido del abrigo. Polainas y guantes de lana blancos completan el conjunto.

Desde los cuatro años llevan las niñas para vestir abrigos de lana ligeramente ajustados, señalando el talle y ensanchados por la parte de abajo, cerrados con do-





- FIG. 8.—Abrigo de lana verde con esclavina práctica para las niñas de seis a diez años.  
 FIG. 9.—Abrigo para mañana confeccionado con tejido escocés.  
 FIG. 10.—Lindo modelo de lana lisa violeta con cuello y puños de piel.  
 FIG. 11.—Traje de lana fina, muy práctico para diario.  
 FIG. 12.—Otro modelo práctico, para niñas, confeccionado con lana de mezcla.  
 FIG. 13.—Abrigo de paño rojizo con cuello y puños de piel.  
 FIG. 14.—Abrigo de tejido impermeable, muy práctico para los días de lluvia.

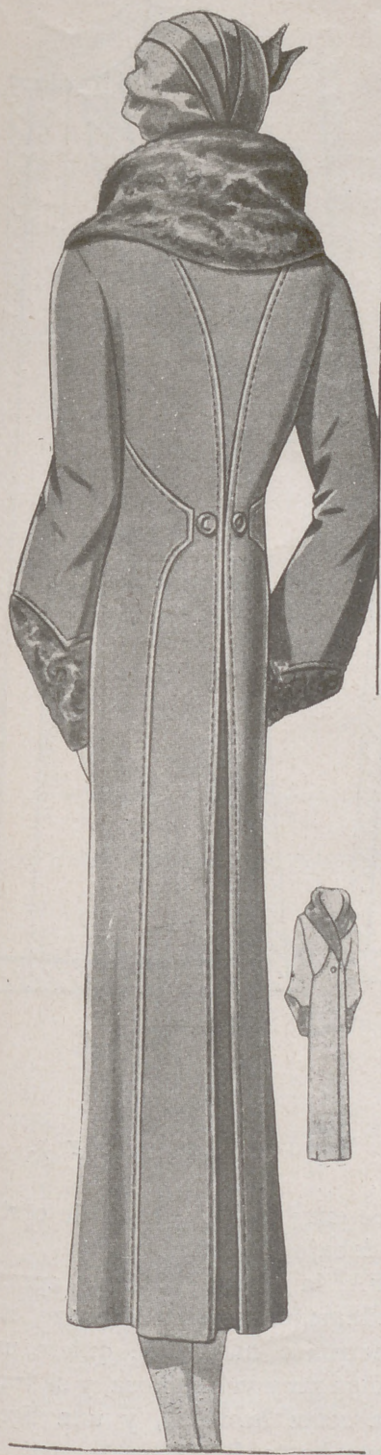
bles botones. El cuello es en forma de corbata anudada, en piel o terciopelo, como los puños. El gorrito, a juego con el cuello y los puños.

Cortas pelerinas, ribeteadas con piel, recubren los hombros, y mangas cortas en forma de capa se colocan sobre las mangas, largas

y estrechas. Estas fantasías de moda, este invierno, completan los abrigos de las niñas de diez a quince años.



# LECCION DE CORTE



Abrigo largo.

misma e igualmente se ajustarán en la cintura; los hombros continuarán ensanchando hasta parecer cuadrados y el resto de la prenda dará idea más bien de la silueta recta que tanto favorece a todas.

El modelo de abrigo que hoy vamos a estudiar está tomado de la revista *La Mode pour Manteaux et Costumes*.

ESPALDA.—FIG. 1.

En las figuras 1 y 2 vemos los patrones-tipo de blusa prolongados y ajustados a todas las medidas, como hemos tenido ocasión de estudiar en lecciones precedentes.

La marcada número 1 corresponde a la espalda y su transformación se hace del modo siguiente:

En la línea de cintura AB, entallaremos medio centímetro, punto C, y se trazarán dos líneas, una curva, que terminará hacia la mitad de la anchura del hombro y la otra recta, hasta el borde inferior de la prenda, a 2 centímetros separada de E.

La vertical FG, de 5 centímetros de longitud, dando la mitad a cada lado de la línea de cintura, se trazará a una distancia prudencial que permita la colocación del botón que adorna la espalda. Desde F, se dibuja una curva hasta un poco más arriba de la mitad de la longitud del costadillo, y desde G, otra, que termina recta y paralela a la línea CD.

DELANTERO.—FIG. 2.

El delantero sufre la siguiente modificación:

Empecemos por ampliar, a la derecha de AB, centro del delan-



MODELO A.

tero, 5 ó 6 centímetros para el cruce y doble cantidad si se quiere muy cruzado. Desde el punto de talle, por el costado E, se dibuja una curva que termine a 2 centímetros distanciada de A.

Nuestras lectoras aficionadas a este arte de la costura, habrán observado con frecuencia que los delanteros faltos de aplomo caen mal, formándose un canalón en el borde inferior. Este defecto se corrige mediante pinzas de aplomo, que generalmente se ejecutan en el hombro. Ahora bien; cuando la prenda tiene cortes, como ocurre con el modelo que estamos estudiando, se aprovecharán sus costuras para efectuar los aplomos. EG, 5 ó 6 centímetros. Desde G se dibuja una curva hasta una tercera parte inferior de EF. La curva FG será igual a FE y el sobrante se disminuye proporcionalmente en la costura de costado. En el borde inferior del delantero se devolverá la cantidad restada con la pinza.

FIGURAS 3 Y 4.

La figura 3 nos enseña los patrones de la espalda cortados sobre la tela.

La silueta del abrigo largo que este invierno dominará, guarda bastante analogía con la del invierno pasado. Su longitud será aproximadamente la

# FEBO

La ya célebre loción que da a los cabellos oscuros tonalidades claras, que son el sello de distinción y la que más hermosea y rejuvenece a la mujer.

De venta en Perfumerías

Al por mayor: J. R. OLIVÉ - Cuesta de Santo Domingo, 3 - MADRID



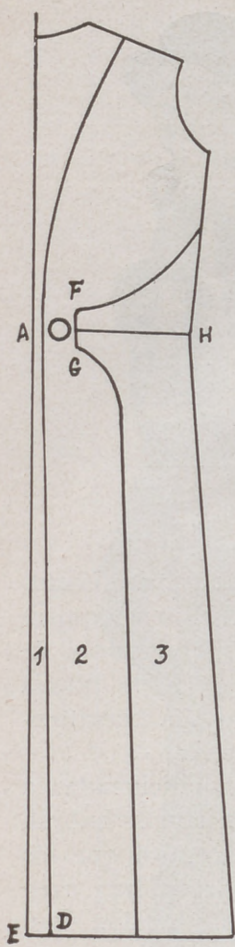


Fig. 1

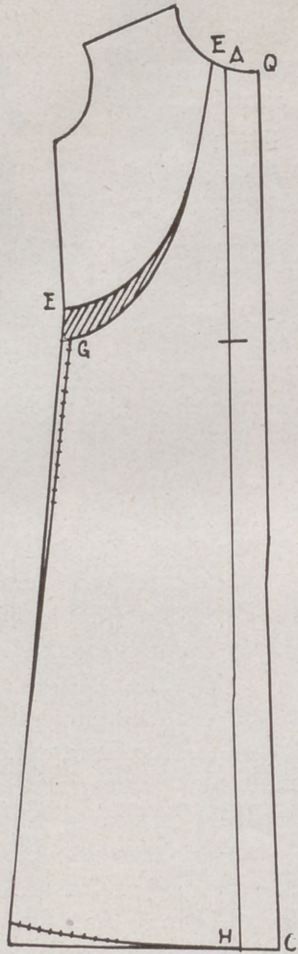


Fig. 2

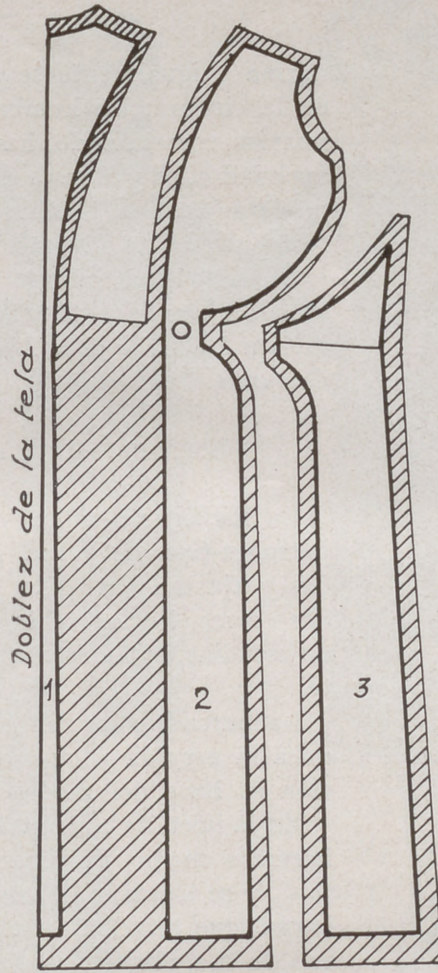


Fig. 3

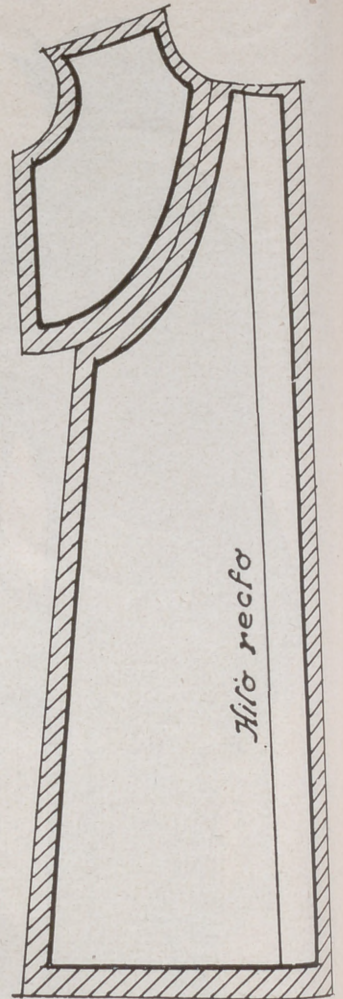


Fig. 4

Los marcados 1 y 2 se pueden cortar en una sola pieza y como estos cortes de la espalda continúan formando un pliegue hueco dando la amplitud del bajo, se separarán entre sí 12 ó 14 centímetros reservados para dicho pliegue.

El patrón número 3 correspondiente también a la espalda, se coloca de modo que la línea de talle conserve el contrahilo de la tela.

La figura 4 nos muestra el delantero cortado en la tela. Su centro se mantiene a hilo, y los dos patrones de que se compone, se separarán prudencialmente, dejando entre ambos suficiente espacio para costuras.

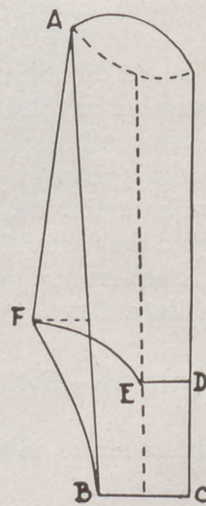


Fig. 5

MANGA.—FIGS. 5, 6 Y 7.

Se empleará el patrón de costura debajo del brazo.

FA, la altura del codo aproximadamente, se aumentan 10 centímetros o más si se quiere una manga muy voluminosa, y se traza una recta hasta A, y una ligera curva hasta B.

CD es igual a BF, menos 10 centímetros; se traza a continuación una línea horizontal hasta la costura de la manga, punto E, y una curva hasta F.

La figura 6 nos muestra la parte superior de la manga completa, conservando la costura debajo del

**ESTREÑIMIENTO**  
**PASTILLAS MIRATON**  
 A LAS SALES NATURALES DE CHATEL-GUYON  
 laxante suave y agradable



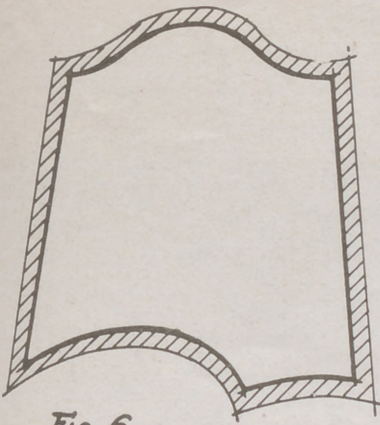


Fig. 6

brazo, y la 7 el puño en el que se aconseja que la costura se disponga en el codo.

CUELLO.—FIG. 8.

Se traza el ángulo recto A. AB es igual al escote del abrigo tomado desde la mitad del cuello por la espalda hasta el centro del delantero.

La vertical BC es de 6 cm.

El espacio AD oscila según la anchura que se quiera dar al cuello; como término medio puede darse 35 centímetros. C y D se unen por curva. En la parte recta, que es la que va unida al abrigo, y a fin de que se despegue del cuello, se prac-

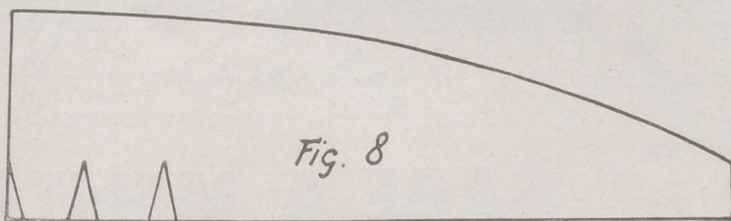


Fig. 8



Fig. 7

tican unas pinzas, como están indicadas en la figura 7.

El cuello de piel de este abrigo puede sustituirse por una bufanda también de piel, como la del modelo A, en cuyo caso el escote del abrigo se remata primorosamente para poder poner y quitar aquélla independientemente.

E. SIMARRO,  
Profesora del Centro de Instrucción Comercial,  
de Madrid.

(Prohibida la reproducción.)

## EXPLICACION DE LA LABOR PRESENTADA EN LA CUBIERTA

### Tapete "Cisnes".

Para almohadón o para tapete, puede emplearse esta labor de raso azul, adornado con cisnes blancos aplicados.

El dibujo se pasa sobre el raso o crespón azul y los seis cisnes sobre raso blanco, para después recortarlos y colocarlos en sus lugares respectivos, donde se sujetan, primero, con puntadas pequeñas, perfilando después los contornos al pasado vacío con seda blanca, gris claro y gris medio, poco gris, naturalmente, pues sólo se emplea para la punta de un ala y para el

vientre. Las plumas se bordan con blanco y gris claro.

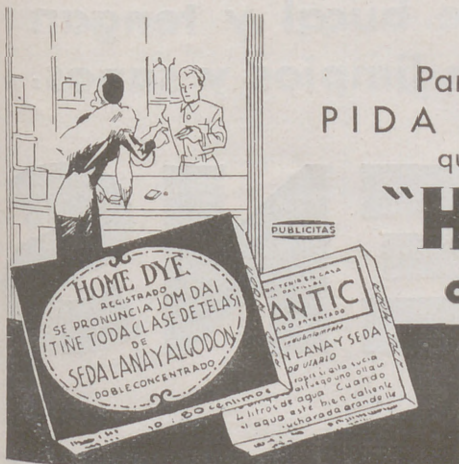
El pico se borda al pasado con amarillo y un ligero toque negro.

El ojo es negro y se borda a punto de tallo.

Las líneas onduladas se hacen a punto de tallo, con verde.

El tapete, terminado, se remata con cordón y mide 70 centímetros de diámetro.

Raso dibujado, raso para las aplicaciones, preparado y sedas para el bordado, 28 pesetas. Envío, 2 pesetas. Dibujo en papel, tercera parte, 5 pesetas. Envío, 0,50.



Para teñir bien en casa  
PIDA A SU PROVEEDOR  
que le entregue precisamente

**"HOME-DYE"**  
**"ATLANTIC"**

y tendrá usted la seguridad  
de un resultado perfecto





También los niños prefieren  
Dens, porque endulza,  
refresca y perfuma la boca.



## SABE A MENTA

Las personas mayores prefieren Dens por lo suavemente que limpia y lo bien que desinfecta; y los niños, por su sabor a menta dulce. Dens ayuda bien a los padres y a los maestros en su labor educadora. Hace que los niños no descuiden la higiene bucal y tengan dientes limpios y sanos.

Tubo grande,  
2 ptas.  
Pequeño, 1,25  
Timbre aparte

# DENS

PERFUMERÍA GAL  
MADRID. - BUENOS AIRES



# TRABAJOS ARTISTICOS



FIG. 1.—EJEMPLO DE UN ADORNO PIROESCULPIDO EN EL QUE LOS CONTORNOS DEL DIBUJO SE HAN RESPETADO Y EN EL QUE LOS ADORNOS DOMINAN Y SON MÁS IMPORTANTES QUE LOS FONDOS.



FIG. 2.—EJEMPLO DEL MISMO ADORNO PIROESCULPIDO EN EL QUE LOS CONTORNOS DEL DIBUJO NO SE HAN RESPETADO Y EN QUE LOS FONDOS TIENEN UNA IMPORTANCIA DEMASIADO GRANDE, CON DETRIMENTO DE LOS ADORNOS.

## Consejos para el pirotallado.

EL pirotallado y el pirograbado son dos trabajos de aficionados que existirán siempre. Esta manera de decorar la madera es muy antigua y no desaparecerá; además, los aparatos de que hoy disponemos son tan perfectos que fácilmente se explica su empleo mundial. En muchas ocasiones hemos dado consejos para el pirograbado; pero del pirotallado hemos hablado poco, y sin embargo permite resultados superiores y efectos bellos.

El pirograbado parece fácil a todos los aficionados; y en el pirotallado creen que necesitan conocimientos más profundos y que exige el aspecto de verdadera escultura, con los relieves redondeados, como se tallaría en piedra o en madera con los cinceles corrientes. Esto, desde luego, es un error y cada procedimiento debe conservar su carácter propio. La escultura sobre madera es un arte, y la piroescultura es otro arte. Esta última debe siempre conservar un aspecto rústico y debe ser clara; es decir: el dibujo debe distinguirse perfectamente, con efecto franco de adorno con relación con los fondos. Esto tiene mucha importancia y para que mejor se com-

prenda ilustramos este artículo con dos grabados.

El adorno debe dominar netamente la superficie de los fondos y nuestras composiciones están siem-



MARCO DE MADERA PIROTALLADA "ADORNO RÚSTICO".

pre basadas en este principio. Pero ocurre generalmente que los aficionados en piroescultura llegan a alterar de tal modo los contornos del adorno, que el efecto que consiguen es otro del que exige este trabajo y el dibujo pierde toda su

robustez y todo su carácter. Los fondos quemados son más importantes que las superficies del adorno que pierde la línea y por lo tanto el interés. ¿A qué es esto debido? Sobre todo a que el aficionado, gozoso de ejecutar su trabajo, quema y quema sin seguir exactamente el contorno. Si la punta produce un rasgón y se desvía del contorno, el operador, para rectificar la línea se introduce más en el dibujo y con toques y retoques le estrecha y los fondos se agrandan.

Esto es muy fácil de remediar. El primer trabajo consiste en perfilar el contorno; no se debe nunca quemar exactamente sobre el contorno con la punta, sino un milímetro por fuera; operando así, el trazo del dibujo es siempre visible. Otro defecto constante entre los aficionados es que con el pretexto de modelar se acentúa en el adorno una profundidad igual a la dada en los fondos, el dibujo se encuentra entonces dividido y perforado y estas partes quemadas se vuelven otros tantos fondos pequeños, que achican el adorno.

Estos defectos son los principales y los más graves; hay otros de menos importancia, como la desigualdad de profundidad en los fondos o una profundidad excesiva que se vuelve polvorienta con el



uso, contornos de relieves debilitados que dan la impresión de haber sido lavados, etc. Pero el gran defecto sobre el que queremos llamar, sobre todo, la atención de nuestros lectores, es el que consiste en disminuir la decoración y agrandar los fondos, y ese es el objeto principal de los consejos dados hoy y lo que demostramos prácticamente en los grabados.

A. P., 290.

**Marco de madera pirotallada.  
"Adorno rústico".**

Este marco de madera pirotallada está teñido de un color antiguo que le da aspecto de madera vieja tallada. El dibujo se pasa sobre la madera y se queman todos los contornos, teniendo cuidado de

no disminuir la importancia de la decoración con relación a los fondos. Para evitar este defecto de los aficionados, es preferible quemar más bien fuera del trazo del contorno que en el mismo trazo. Para que el adorno quede en relieve se rebajan los fondos un milímetro aproximadamente. Todo lo que en el grabado está en negro es lo que hay que quemar. Este fondo que indicamos de un milímetro de profundidad, puede tener dos o tres milímetros; esto depende del gusto y la paciencia del artista. Es evidente que con el fondo más profundo, hay más materia para tallar y el efecto es mejor.

Terminado el pirotallado se toma papel lija 000 y con él se suavizan los ángulos interiores y exteriores de este marco.

El marco se tiñe por el derecho y por el revés con courbaril puro, al que se añadirá un poquito de ébano para darle cuerpo y obtener un tono antiguo. Se dan dos manos dejando el tiempo necesario para que seque la primera antes de dar la segunda. Para suavizar la madera se frota con un papel arrugado.

Se doran completamente las artes blancas del adorno y muy poco los fondos quemados. Después de seco el oro se bruñe con la piedra de ágata, para que brille.

Después se encera con ambrina y se saca brillo.

El marco así tratado con dos dorados distintos, tiene verdadero aspecto antiguo de gran magnificencia.

A. P., 289.

## FIGURINES

### ABRIGOS Y LEVITAS

La Moda en Trajes y Abrigos, 35 páginas de modelos, texto español. . . . .	5,50
Manteaux et Costumes de Promenade, 42 páginas de modelos, texto en francés. . . . .	6,—
Paris Tailleur, 24 páginas de modelos, texto francés. . . . .	6,50
Select. Collection de Manteaux. Costumes, 32 páginas de modelos, texto francés. . . . .	11,—
Confection Juno, 32 páginas de modelos, texto francés. . . . .	7,50
Smart. Manteaux et Costumes, 40 páginas de modelos, texto francés . . . . .	6,50

### CONFECCION DE TODA CLASE DE PRENDAS

Revue Parisienne, 50 páginas de modelos, traducción en español. . . . .	9,—
Perfection, 47 páginas, texto francés. . . . .	6,50
Astra, 43 páginas de modelos, texto francés . . . . .	6,—
Catálogo de Modas, 35 páginas, texto español . . . . .	2,—
Elegances Pratiques. 31 páginas de modelos, texto español. . . . .	2,25
Silhouettes Féminines, 39 páginas de modelos, texto español. . . . .	3,50
La Mode Féminine, 47 páginas de modelos, texto español. . . . .	5,50

Bijou de la Mode, 55 páginas de modelos, texto francés. . . . .	4,—
Splendid, 32 páginas de modelos, texto francés. . . . .	4,—
Votre Goût, 50 páginas de modelos, traducción español. . . . .	4,25
La Mode Favorite, 49 páginas de modelos, texto francés. . . . .	3,50
La Mode de Paris, 34 páginas de modelos, traducción español. . . . .	6,—
Elite, 50 páginas de modelos, traducción en español. . . . .	7,50
Paris-Succès, 48 páginas de modelos, texto francés. . . . .	5,75
Smart, 44 páginas de modelos, texto francés . . . . .	6,75
Toute la Mode, 48 páginas de modelos, texto francés. . . . .	5,50
Stella, 55 páginas de modelos, texto francés . . . . .	5,—
L'Elégante Féminine, 40 páginas de modelos, texto francés. . . . .	5,50
Star, 52 páginas de modelos, texto francés . . . . .	7,50
Weldon's Catalogue. Album popular con patrones, modelos sencillos, de vestidos, abrigos, ropa blanca, batas, ropita de niños, etc. . . . .	1,50

### NIÑOS

Nos Enfants, 20 páginas de modelos, texto francés. . . . .	3,—
L'Enfants Elégant, 24 páginas de modelos, traducción español. . . . .	6,—

## INVIERNO 1934

La Mode Infantine, 31 páginas de modelos, texto español. . . . .	5,—
Silhouettes Infantines, 27 páginas de modelos, texto español. . . . .	3,—
Les Jolies Modes d'Enfants, 21 páginas, texto francés. . . . .	2,75
Star L'Enfants, 23 páginas de modelos, texto francés. . . . .	5,—
Jeunesse Parisienne, álbum de gran lujo, en color, 34 páginas de modelos, traducción español. . . . .	12,—
Pages de Mode d'Enfants, 31 páginas, texto francés. . . . .	5,50

### ROPA BLANCA

Silhouettes de Lingerie, 27 páginas, texto español. . . . .	4,—
La Moda en Ropa Blanca, n.º 6, 31 páginas, texto español. . . . .	5,50
La Lingerie Parisienne, 18 páginas, texto francés . . . . .	6,—
Lingerie Elégante, 24 páginas, traducción español . . . . .	14,—
La Lingerie Moderne, 24 páginas, texto francés . . . . .	6,—

### CANASTILLA PARA RECIEN NACIDO

Album de Layettes, n.º 1, con 23 páginas de preciosos modelos de canastilla y ropa interior de niña, texto español. . . . .	4,—
---	-----

INMENSO SURTIDO EN FIGURINES Y TODA CLASE DE ALBUMES DE LABORES

PEDIDOS A

LIBRERIA BAILLY-BAILLIERE - Plaza de Santa Ana, 10. Tel. 23955, Madrid

Todo pedido debe venir acompañado de su importe, más 0,50 para gastos de envío.



# ¿QUIERE USTED ADELGAZAR?

(CONTINUACIÓN)

A petición de muchas suscriptoras de esta Revista, estos artículos completos se han publicado en forma de libro, que podemos enviar al precio de 3,50 pesetas franco de porte.

EJERCICIO 9.º—Piernas ligeramente separadas, manos en las caderas, pecho sacado, hombros atrás y cabeza alta. Flexionar el tronco lentamente al lado derecho. Volver a la posición vertical y flexionar hacia el lado izquierdo (fig. 9). Como variante, las



Fig. 8.

manos pueden ponerse en la nuca, lo que ayuda a sacar el pecho. Ejercicio para entallar la cintura.

EJERCICIO 10.—Brazos en cruz. Con las manos describir círculos cada vez mayores hasta que los brazos tomen la posición vertical (fig. 10). Volver a la



Fig. 9.

posición en cruz, describiendo la misma espiral al revés. Al principio puede hacerse con las piernas separadas para estabilizar el cuerpo, pero es más eficaz con los pies juntos, porque hace trabajar mejor el tronco. Repetir 5, 10, 15, hasta 25 veces.

Segunda serie de ejercicios.

Solamente después de poder hacer los primeros diez ejercicios 25 veces cada uno, y sin sentir fatiga, puede empezarse la segunda serie, que son algo más

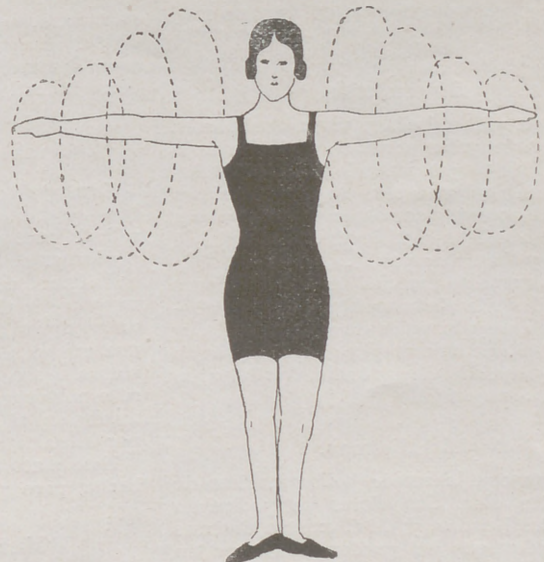


Fig. 10.

fuertes, pero que no pueden perjudicar a la persona que se haya entrenado con los movimientos de la primera.

(Continuad.)



## Un seguro de bienestar

Los dolores de cabeza y estados de depresión, que muchas veces suelen acompañar al período y que impiden a la mujer de hacer su vida regular, se pueden evitar fácilmente tomando a tiempo dos tabletas de CAFIASPIRINA. La CAFIASPIRINA no sólo libra de dolores, también regulariza las funciones del organismo sin perjudicarlo en lo más mínimo.

# Cafiaspirina

EL PRODUCTO  DE CONFIANZA





## CONOCIMIENTOS UTILES

### El amaranto.

Es una planta bella y vivaz que adorna los macizos y las terrazas. Su color rojo oscuro, sus hojas lanceoladas, sus corolas que se ensanchan o caen en largos racimos como una cresta o como una piel, dan a esta flor los nombres significativos de "cola de zorro" y "moco de pavo".

El amaranto necesita las orientaciones templadas y los terrenos ligeros y bien abonados. Esta planta es de origen indio, y llega a más de un metro de altura. Sus hojas están jaspeadas de amarillo, verde, rojo, carmín o anaranjado.

### El heliotropo.

Forma con la reseda bellos macizos de exquisito olor. Sus flores se prolongan hasta las heladas, y de él existen diversas variedades que se pueden conservar en chasis durante el invierno. En el otoño, se pueden sacar los esquejes, que se conservan, como hemos dicho, en chasis o en local bien claro, al abrigo del frío, hasta el fin del invierno.

No se deben regar demasiado.

### Cola excelente para pegar porcelana y cristal.

Se mezcla agua con aguardiente corriente a partes iguales. Se deslíe en esta mezcla 100 gr. de tiza en polvo, 60 gr. de almidón y 30 gr. de cola fuerte. Se calienta directamente sobre el fuego hasta que todo quede bien mezclado. Se añaden después 30 gr. de trementina de Venecia y se agita todo bien para que se mezcle.

### Limpieza de botellas.

Cuando el vino permanece mucho tiempo en una botella, deja manchas difíciles de quitar. Para conseguirlo se disuelve en caliente potasa cáustica en un poco de agua y se agita dentro de la botella. No se puede tocar el líquido con los dedos, porque es muy cáustico. Cuando está limpia se aclara varias veces.

### Para quitar las manchas en la franela.

Las manchas de la franela no desaparecen fácilmente, sobre todo las de colores claros. Ensayad con una mezcla de yema de huevo y glicerina a partes iguales. Aplicadla con un trapo perfectamente limpio, dejadla reposar durante media hora y después lavad la mancha con agua pura renovándola varias veces.

### Lavado del terciopelo de algodón blanco.

El terciopelo blanco de algodón, que se emplea con frecuencia para los trajes de los niños, se jabona con agua fría o ligeramente tibia, se aclara y se plancha por el revés en las dos direcciones.

En general, todo el terciopelo de algodón se lava de la misma manera.

## ALGO DE COCINA

### Frito de patatas con jamón.

Para medio kilo de patatas se necesitan: 30 gramos de manteca de vacas, 50 gramos de jamón y dos huevos.

Se cuecen las patatas en agua con sal no echando las patatas hasta que el agua está cociendo. Después de cocidas, se machacan perfectamente, hasta que estén completamente deshechas. Se añaden los huevos batidos, la manteca de vacas y una jícara de caldo del cocido. Mezclado todo perfectamente, se hacen bolas o croquetas con esta masa, poniendo en el centro un pedacito de jamón, que se habrá pasado un poco con manteca. Se frien y se escurren como todos los fritos y se sirven calientes.

### Salchichas con mantequilla.

Para 750 gramos de salchichas se necesitan 100 gramos de manteca de vacas, queso rallado para espolvorear y un poquito de pimienta.

La manteca se trabaja y se mezcla con un poco de pimienta en polvo derritiendo un poco para dar una vuelta a las salchichas que antes se habrán pinchado perfectamente. Después se cubren con la manteca, se espolvorean con el queso rallado y se meten en el horno hasta que se tuestan por la parte de arriba.

Este plato debe servirse en cuanto está hecho, para que resulte apetitoso.

### Mermelada de plátanos.

Para una docena de plátanos se necesitan 700 gramos de azúcar.

Se eligen plátanos que no estén ni verdes ni demasiado maduros y se parten en cuatro pedazos cada uno, cociéndolos a fuego vivo, cubriéndolos con agua azucarada; después se escurren y se pasan por colador.

Al agua donde se han cocido los plátanos se añade el azúcar y se hace un almíbar fuerte donde se añade el puré de plátano, que se da un hervor, revolviéndolo con una espátula. Este plato se sirve en frío.

### Pastel de verduras.

En este pastel se pueden echar toda clase de verduras; elijamos para el que vamos a explicar dos lechugas, un manojo de espárragos trigueros, 200 gramos de judías, 300 gramos de guisantes, 100 gramos de puntas de jamón, tres huevos y 100 gramos de mantequilla de vacas.

Se cuecen bien, primero, todas las legumbres, partiendo en pedazos las judías, los espárragos y las lechugas, y mezclándolas con manteca derretida.

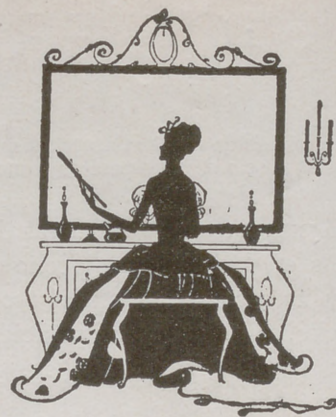
Se fríe el jamón partido en lonjas delgadas en aceite bien caliente y en la misma grasa se rehogan ligeramente, las verduras. Después se echan los huevos batidos y poco a poco, el pan rallado necesario para conseguir una masa espesita.

Se unta un molde con manteca y se sirve en él la pasta, que después de espolvoreada con pimienta se cubre con pan rallado.

El molde se pone al horno después de apretar un poco el contenido y cuando el pastel está doradito se saca y se sirve.

### Plátanos a la inglesa.

Móndense los plátanos, ábranse por la mitad y se ponen en un plato que resista al fuego, rociados de mantequilla, y luego, en el horno, regular, dándoles un color dorado. Sírvanse calientes, y aparte, en salsas, se sirve una crema inglesa caliente aromatizada al ron.



## HIGIENE Y BELLEZA

### El beso.

Hablamos muchas veces de la significación de un beso y hay países donde las leyes castigan este acto tierno y encantador cuando se ejecuta en lugares públicos, como ha ocurrido recientemente en Inglaterra, donde multaron a una pareja por estarse abrazando en la calle. Es evidente que este gesto afectuoso tiene algunas veces expresiones de intensidad vibrante y el beso en la boca, que le consideramos con expresión particularmente amorosa, se da en algunos pueblos como expresión de saludo y a título de homenaje.

¿De dónde viene que los médicos y los higienistas hacen la guerra al beso? Es porque nos demuestran que el beso es un acto peligroso. La tuberculosis, la sífilis, la carie dentaria, algunas anginas, las enfermedades infecciosas se transmiten por este medio, de una persona a otra. Un beso de un niño a otro niño, puede, perfectamente, comunicar el sarampión, la escarlatina, la gripe, la difteria y hasta un simple constipado; por esto, los maestros tienen el deber y el derecho de prohibir que los niños se abracen y se besen.

Un tuberculoso tiene el bacilo de Koch constantemente en los labios, y si un niño atacado besa a otro que tiene alguna herida, se le puede inocular el bacilo, y más tarde, en el mismo sitio, sin saber por qué, sobreviene un lupus, enfermedad de la piel de origen tuberculoso.

Tampoco debemos dejarnos lamer de los animales, y veamos por qué. Conocemos las costumbres de los perros, por ejemplo, y sus gentilezas con sus semejantes. En su lengua hay con frecuencia gran número de huevos de tenia que producen quistes, y cuando llega el amo, el animal demuestra su cariño con lametones sobre las manos, sobre la cara y a veces hasta sobre la boca, y los huevos se introducen al tocar los alimentos en el estómago, sus larvas emigran a los pulmones, al cerebro, al ovario y, sobre todo, al hígado, su lugar preferido, y el embrión se desarrolla, llegando algunas veces al tamaño de una cabeza humana. Y el quiste de ovario y de hígado tiene muchas veces este origen.

Ved, queridas lectoras, hasta qué punto hay que ser reservadas en las demostraciones de cariño en los hombres y de afecto en los animales domésticos que amáis. Y si el beso es menos frecuente, gana en significación y será menos banal, reservándolo únicamente para los seres que verdaderamente amamos.

DR. K. DE S.





Suministrados los Hipofosfitos Salud a un nieto mío que padece una debilidad general, con mucha inapetencia, le han probado admirablemente, habiéndole vigorizado mucho, y, sobre todo, le han aumentado de modo extraordinario el apetito; estoy tan satisfecho de este resultado que tendré un gran honor recomendar este preparado a mis conocidos y clientes. — Juan Bregante, Médico. Casetas (Zaragoza).

## La alegría de poseerlo y la satisfacción de tomarlo

experimentarán sus niños de usted, contentos y gozosos. Para casos de **crecimiento, debilidad, anemia, inapetencia, escrofulismo, desnutrición**, etc., no hallará usted nada de efecto tan eficaz y rápido como el famoso **Jarabe de**

# HIPOFOSFITOS SALUD

Aprobado por la Academia de Medicina.

Se puede tomar en todas las épocas del año. No se vende a granel.

## LAXANTE SALUD

Nada mejor para normalizar las funciones del hígado e intestinos. Muy suave; siempre hace efecto; no irrita. Grageas en cajitas precintadas. Pídense en farmacias.





# LOS HEREDEROS BURLADOS (\*)

por H. COURTHS-MAHLER

Ambos se miraron unos instantes sin pronunciar palabra alguna.

De pronto, ella, como asaltada por una idea salvadora, adelantó el majestuoso busto, diciendo:

—Esta misma tarde le llevarás la carta al tío Heriberto, Kuno.

—Claro está que no puedo eludir ese paso—contestó él, respirando anhelosamente—. El mejor día se presenta aquí Fritz, y el tío debe estar preparado... Mucho se va a disgustar... porque mi hermano, a pesar de sus locuras, siempre le entró por el ojo derecho.

—Por eso mismo—insinuó ella con maquiavélica expresión—es preciso que excitemos los sentimientos hostiles del viejo hacia el resucitado, antes de que éste llegue. Por esa carta se convencerá de la indigna conducta observada por tu hermano, y se guardará muy bien de nombrarle siquiera en su testamento.

Los ojos de Kuno se avivaron momentáneamente al contestar:

—¡Ah!... es cierto... ¡Eres una gran diplomática!... Eso había pensado yo...; pero tienes razón... Me cogió tan de improviso la maldita carta..., justamente, después de haber hablado de esa probabilidad, que el estupor anubló mis facultades... Pero repito que tienes razón... Es imposible que el tío Heriberto se atreva a dejar el señorío de Lemkow a un hombre que... ¡Puf!... que ha llevado ropa sucia... ¡Horror!... No hay que pensar en ello.

La Baronesa llevóse a la nariz el pomo de sales, diciendo:

—Sí... toda la historia no puede ser más sucia... Pero en medio de todo, debemos felicitarnos de que tu hermano se haya hecho tan imposible y de que sepamos con quién tenemos que habérnoslas.

—¡No faltaba más, sino que admitiéramos como parientes a los hijos de una lavandera! Es preciso que le hagas comprender con claridad que no queremos tener ningún trato con ellos, y que nos desentendemos en absoluto del parentesco. De su carta se desprende que tiene bastante juicio para comprenderlo así... ¡Pobres hijos míos... Cuando ellos se enteren de semejante parentela... ¡No quiero ni pensarlo!

Pasándose la mano por la raya, observó Kuno:

—Procuraremos evitarles el disgusto; por lo pronto, no hay necesidad de decir nada... Pero el tío Heriberto es, como dices, conveniente que lo sepa, a fin de que rechace como se merece al indigno vástago de nuestra noble estirpe, que ha cubierto de vergüenza nuestro antiguo nombre. El tío Heriberto es un Lossow y, gracias a Dios, muy orgulloso de la limpieza de su sangre, y ya tratará como debe a ese desaprensivo.

—Eso, eso... y ni por un minuto dejes a tu tío en la duda de que nosotros renegamos para siempre de tu hermano, cuyos hechos le hacen inadmisibles en nuestro círculo. Es una impertinencia el pretender volver aquí; ya que ha pasado veinticinco años en América, podía quedarse por allá el resto de su vida. Si conservara una chispa de dignidad, preferiría seguir pasando por muerto para nosotros, que presentarse bajo ese aspecto... Explícale bien todo esto al tío.

—Sí... sí, querida Elena... ¡Qué situación, Dios santo!... ¡No podré pegar los ojos en toda la noche!

—El tío Heriberto y nosotros debemos ponernos de acuerdo respecto a lo que se ha de hacer con ese hombre.

—Según parece, sus repugnantes negocios le han procurado una fortuna bastante considerable. No necesita al tío Heriberto, ni éste dejará un marco a tan innoble personaje.

—Pues eso es lo que te estoy diciendo hace una hora. Tu tío tiene sus rarezas, pero es un aristócrata de cuerpo entero. Repito que podemos estar tranquilos.

Así conversaba el matrimonio, procurando tranquilizarse mutuamente del susto que les había dado la reaparición del desaparecido hermano. Un tanto repuesto el Barón, disponíase a salir del gabinete, cuando un criado anunció desde la puerta:

—El señor conde de Lindeck.

—Que pase al momento. Cuando haya usted acompañado al señor Conde, anuncie usted la visita a la señorita, que estará en su cuarto—mandó la Baronesa al criado.

Poco después de alejarse éste, volvió a abrirse la puerta y entró el conde de Lindeck. Era un hombre de unos treinta años, de elevada y elegante figura que parecía vaciada en bronce. La luz de sus grandes ojos, grises como el acero, prestaba aún mayor energía a las aguilanas facciones, y el sol y la intemperie habían curtido su tez dándole un color cetrino. El conjunto era varonil y simpático, y la expresión de firmeza de su mirada hacía comprender su mucha costumbre de fijarla en todas las perspectivas de la vida.

Vestía un elegante, bien cortado y práctico traje de montar, de color gris-acero, con altas botas de ante, sosteniendo en la enguantada mano la gorra y el látigo.

Con un ademán gracioso y lleno de respetuosa cortesía, llevóse a los labios la mano que amablemente le alargó la Baronesa. Todo su porte denotaba al hombre bien educado. Movíase con la soltura del que está habituado a dominar todos los usos de la sociedad, sin dejarse dominar por ellos.

Saludó afablemente al señor von Lossow, diciendo después:

—Ruego a usted que me dispense, Baronesa, por atreverme a comparecer así en su casa; pero no quería pasar ante la verja, sin entrar a saludar a ustedes. Sentiría ser importuno.

—No, no... ya sabe usted, Conde, que siempre es usted bien venido—protestó la dama con amabilidad algo exagerada, señalándole una butaca inmediata al sofá. Sentáronse los tres.

—Vengo de Lemkow—dijo el joven con el tono ligero de una conversación sin importancia—, en donde tenía que tratar de algunos asuntos con el señor von Lossow.

—¿Ha vendido usted caballos a tío Heriberto?... Ya me habló de eso hace algunos días—dijo el Barón con no menor amabilidad que su esposa.

—Algo parecido a eso, señor von Lossow. Se trataba de un cambio de caballos.

El Barón recibió estas explicaciones con una pálida y desvaída sonrisita, en la que no tomaba parte el espíritu ni el corazón.

—Esperamos que mi querido tío no habrá abusado de sus extensos conocimientos en la materia... En el tráfico de caballos, es cosa permitida aprovechar cada cual sus ventajas, y tío Heriberto no es lerdo en sacar partido de ellas.

—¡Qué ha de ser! Como la mayoría de los grandes propietarios, su señor tío es un agricultor de primera fuerza. Mucho he aprendido de él, y le admiro por la frescura y perfecto equilibrio que conserva a los setenta y tantos años.

—Sí... ¡hum!... a todos nos maravilla lo bien que se sostiene para su edad—asintió Kuno sin entusiasmo.

Una disimulada contracción en la boca, un poco grande, pero de firmes trazos, del Conde, dejó adivinar

(\*) Esta obra pertenece a la Editorial Juventud, Barcelona, «Novelas Editas». Precio: 5,50 pesetas. Por correo, 6. Pedidos a la Librería Bailly-Bailliére, Plaza de Santa Ana, 10, Madrid.



que sabía apreciar en lo que valían los sentimientos que despertaba en Kuno el buen estado de su tío. Conocido era en toda la comarca el afán con que los Lossow esperaban la pingüe herencia del anciano y rico propietario.

La Baronesa, mientras tanto, miraba inquieta hacia la puerta, preguntándose con impaciencia:

«Pero, ¿dónde se queda esa niña?»

Como madre de una muchacha casadera, tenía puestas sus esperanzas en el joven Conde que, además de ser un real mozo, poseía el dominio de Lindeck, colindante con Lossow y Lemkow.

Por sus cualidades físicas y morales, el Conde era un excelente partido, pues desde que heredó el mayorazgo por el fallecimiento de un tío suyo, había dedicado casi el total de las rentas a mejorar el dominio, lo que hacía suponer que en pocos años aumentaría considerablemente sus ya saneados ingresos. Es decir, que ya podía permitirse el lujo de fundar una familia... No le faltaba edad para ello.

Tal era la opinión de Elena von Lossow, que suspiró con disimulo.

En su círculo, no abundaban los muchachos solteros y aun menos los de buena posición, y la pobre Gitta corría el riesgo de quedarse para vestir imágenes, si la pronta muerte del tío no le proporcionaba un buen dote. En todos los casos, un matrimonio con Lindeck sería muy ventajoso para la doncella.

Lo mejor sería que ésta se casara antes de morir el viejo, pues ¿quién podía adivinar la forma en que testara el estrafalario estafermo? Por el presente, se lo tenía por sus herederos, y era conveniente aprovechar esta coyuntura para que Gitta pescara esposo. Si empezaba a divulgarse lo de la resurrección del hermano, nadie daría un paso definitivo, hasta no saber a qué atenerse respecto a la herencia.

Por más que los Barones se daban el mayor trabajo para ocultar sus apuros económicos, nadie ignoraba que el dote que ellos podrían dar a su hija, no era para tentar a ningún pretendiente.

Todo lo expuesto justifica la impaciencia con que la Baronesa esperaba a Gitta, cuyas excelentes disposiciones hacia el apuesto vecino le eran muy conocidas.

Al cabo abrióse la puerta para dar paso a Brígida von Lossow, que avanzó sonriente.

Había ésta heredado la aristocrática esbeltez de su padre, así como sus incoloros y fríos ojos, que, naturalmente, puestos en un rostro juvenil, resultaban menos desahucados. También poseía finos y abundantes cabellos de un rubio muy claro, que rodeaban, artísticamente peinados, su descolorido rostro de anémica.

Con lo dicho basta para figurarse que la hija de los Lossow era una muchacha bastante bien parecida, y sobre todo, de porte distinguido. Llevaba un elegante y sencillo vestido blanco, muy a propósito para hacer resaltar la elástica esbeltez de su figura.

El conde Enrique von Lindeck levantóse para saludarla con exquisita cortesía, mas con la reserva propia de un hombre que no quiere despertar esperanzas, ni corresponder a previas y repetidas insinuaciones hechas por una muchacha. Las que Gitta se permitía iban pecando de atrevidas, y en aquella misma ocasión desplegó en el saludo una amabilidad más cálida de lo que él hubiera deseado.

Enrique von Lindeck gustaba a Gitta más que todos los demás jóvenes que conocía juntos, y por eso ponía cuanto estaba de su parte por secundar los planes de su madre. Por desgracia, el Conde no parecía corresponder a estos deseos, pero eso no querían reconocerlo ni la Baronesa ni su hija. Esta habíase propuesto conquistar al joven propietario y se engañaba a sí misma, tomando por pruebas de interés la cortesía con que un hombre bien educado trata a todas las mujeres.

Apuntábase ella a su favor el hecho de que visitaba con frecuencia la casa de sus padres, sin tener en cuenta que en sus casi diarias visitas a Lemkow, tenía que pasar ante la verja de Lossow, y habría parecido falta de urbanidad, si algunas veces no se hubiera detenido a darles los buenos días.

El conde Enrique experimentaba filial cariño hacia Heriberto von Lossow, que habiendo sido amigo íntimo del padre y del tío del joven Conde, había transferido a éste su sincera amistad. A pesar de la enorme diferencia de edades, los dos caballeros se entendían perfectamente, y raro era el día en que no echaran un párrafo juntos.

Como de costumbre, la visita del Conde fué corta; éste se despidió a poco de entrar Gitta.

Después de acompañarle hasta la puerta, Kuno se retiró a su despacho, dejando solas a la madre y la hija.

—¿Por qué has tardado tanto en salir?—preguntó la primera con acento de reproche.

—¡Ay, mamá!... estaba vistiéndome. Ya me he dado toda la prisa posible—respondió la joven desde la ventana, a la que se había acercado para ver pasar al Conde.

—Es lástima... porque nuestro vecino acabará por creer que no te complacen sus visitas.

—No he podido remediarlo, mamá... Pero... ¿estás tú segura de que él se interesa por mí?

La Baronesa, encogiéndose de hombros, contestó:

—Eso no puedo yo adivinarlo, niña. El Conde se porta siempre con perfecta corrección...; pero hoy día los novios no brotan de la tierra... Hay que tener maña para echarles el anzuelo.

—Y, ¿cómo se hace eso?

—¡A veces parece tonta!... Hay que demostrar interés hacia ellos... Todos los hombres son presumidos... más que las mujeres... y halagando su vanidad se dejan coger como incautos pajarillos... Debes convencer a Lindeck de que estamos dispuestos a recibirle en palmas como yerno. Lo principal es darle ocasiones para que se acerque a ti y podáis hablar largo y tendido.

—Puede que fuera lo mejor..., pero no sé cuándo... ¡como nunca estamos solos!

La diplomática señora sonrió con suficiencia.

—La gracia consiste justamente en conseguir esas ocasiones... Mira, por ejemplo: el Conde frecuenta mucho el castillo de tío Heriberto..., tú también lo visitas a menudo, ¿qué tiene de particular que os encontréis allí?, y entonces lo más natural es que volváis juntos. El, casi siempre va a caballo; tú eres buena amazona y el traje de montar te sienta de perlas..., el camino es larguito... y lo demás, hija mía, es cosa tuya.

Un leve carmín coloreó por un instante las pálidas mejillas de Gitta y sus incoloros ojos lanzaron fugaz relámpago.

—¡Magnífica idea, mamá!..., sí..., puede combinarse... ¡Qué lista eres!... No conozco nadie que te aventaje en inteligencia.

Elena sonrió muy satisfecha. Su esposo, poco antes, había dicho lo mismo y ella estaba muy convencida de sus excepcionales dotes.

—Una madre debe aguzar el ingenio, cuando se trata del bien de sus hijos—contestó con falsa modestia.

Gitta dió un beso a su madre y salió del gabinete.

\* \* \*

Heriberto von Lossow, apoyado en su bastón, paseábase por la terraza de su señorial vivienda, disfrutando de los cálidos rayos del sol. Apenas si estaba encorvada su majestuosa figura, y bajo las espesas cejas grises, brillaban dos penetrantes ojos pardos, que aun tenían fuego y animación. Había metido la gorra en el bolsillo de su chaquetón de caza, dejando que la templada brisa jugase con sus abundantes y blancos cabellos. Nadie, al verle, habría creído que pasara de los setenta años: su aspecto demostraba salud y robustez, y el admirable orden y prosperidad que reinaba en su dominio, que personalmente administraba, eran la mejor prueba de que se encontraba en pleno goce de sus facultades mentales.

Heriberto von Lossow nació segundón de esta noble casa, y su situación era poco envidiable, hasta que unos cuarenta años antes, Ulrika von Lemkow le favoreció con su mano. Le favoreció por todos conceptos, pues él la amaba con pasión, por sus propios encantos, y no por ser la muchacha de más dinero de toda la comarca.

(Continuará.)



# CORRESPONDENCIA

## ADVERTENCIAS IMPORTANTES

- 1.<sup>a</sup> Toda carta que contenga preguntas o consultas debe acompañarse de un sello de 30 céntimos para la contestación. No se contestará carta alguna que no cumpla este requisito.
- 2.<sup>a</sup> Si la suscriptora desea que se le conteste en la Revista, debe indicar un seudónimo, e incluir una faja, justificante de su condición de suscriptora. Estas respuestas se darán por turno, aunque siempre en el más breve plazo.
- 3.<sup>a</sup> Todos los encargos son en firme, y se pagan adelantados. El medio más práctico y económico de enviar fondos es por Giro postal o en sellos de Correos, certificando la carta en este caso.

*Lolita.*—La canastilla a la inglesa se compone de las siguientes prendas: ombligero, camisas (tres tamaños), juboncitos (tres tamaños), pañales, cubrepañales, mantillas con cuerpo, faldón, capa, zapatitos y abriguitos.

*Lucita.*—1. Las proporciones para hacer barniz, son: alcohol, medio litro; goma laca, media onza.—2. Las polillas y demás animales que corroen la madera se destruyen eficazmente con ácido fénico puro, y también introduciendo en los agujeros bórax en polvo.

*Asunción.*—1. Si la rojez de las manos no se quita con zumo de limón es señal de que proviene de mala circulación de la sangre y en este caso no hay más remedio que consultar al médico.—2. El reposo que los médicos recomiendan a los enfermos de estómago, se hace inmediatamente después de las comidas, tumbándose boca arriba y procurando no dormirse; para que el reposo aproveche, no se debe leer hasta el punto de que es preferible quedarse dormido en caso de necesidad antes de ponerse a leer.

*Esmeralda.*—1. El terciopelo se lleva mucho en los sombreros de invierno; es una moda práctica, puesto que un solo sombrero de este género confeccionado en negro, puede llevarse con todos los trajes.—2. *La Leche Candés* se emplea con gran éxito para suavizar el cutis y conseguir que de él desaparezcan toda clase de imperfecciones que le afean.

*Alicantina.*—1. Las manchas recientes de fruta se quitan lavándolas con agua fría; si son atrasadas se extiende el tejido y se somete a la acción del humo de azufre.—2. Los algodones y todos los géneros que fabrica la casa *M. F. A.*, son excelentes para la ejecución de toda clase de labores.

*Isabel.*—Antes de barnizar el marco dorado con barniz transparente, frótele suavemente con un cepillo fino humedecido en tres partes de clara de huevo y una de cloruro potásico, muy batidas. Después puede barnizarle.

*Clavel rojo.*—1. Ponga la leche en un sitio fresco lejos de toda clase de vegetales para que no adquiera su olor ni su sabor. Debe estar siempre en un lugar limpio porque la leche es una sustancia que recoge todos los microbios.—2. Para que desaparezcan las arrugas es muy bueno humedecer el rostro con jugo de limón, que se deja secar sin enjuagarle, lavándose después con agua templada.—3. Los puntos negros de la cara desaparecen con lavados de alcohol alcanforado.

*Alicia.*—1. Contra la caída del pelo prepare una yema de huevo con un poquito de sal y una cucharada grande de ron; se bate todo y con ello se frota la cabeza, haciéndole formar espuma; después se aclara perfectamente.—2. En todos los números presentamos mantelerías y juegos de cama de última novedad, como usted habrá observado; estos son los modelos que yo le recomiendo. El precio de los dibujos está indicado al pie de los grabados y también el de los juegos.

*Verbena.*—Los tiestos de porcelana de varios colores, lisos y adornados con dibujos, están de moda y se encuentran en las habitaciones modernas; puede comprar unos cuantos y repartirlos por la casa. Las colgaduras de la sala pueden ser del mismo género del tresillo, aunque tenga butacas tapizadas con otros tejidos. Si las colgaduras son azules, puede tener la lámpara de pie, la pantalla, de este mismo color. En los visillos mejor que flecos dorados póngalos de seda cruda, puesto que crudo es el encaje.

*Recién casada.*—Entre los pañitos, almohadones, caminos de mesa y demás labores que se presentan en esta Revista, puede elegir para completar el servicio de mesa y para adornar todas las habitaciones. Los precios de las labores preparadas están indicadas al pie de los grabados. Puede encargarlos enviando su importe por giro postal; puede también encargar los dibujos que no estén publicados en la hoja suplemento y preparárselas usted misma, aprovechando así trozos de tela y restos de otras prendas y le saldrá más económico. De esta manera, además de adornar la casa, conseguirá entretener bien el tiempo, puesto que es usted una mujer de la casa, por lo que la felicito de todo corazón.

*Melancólica.*—La ociosidad es la causa de todas sus preocupaciones; ordene su vida, atienda a la casa en todos sus detalles, confeccione usted misma sus mantelerías y otras labores que adornan la casa; puesto que tiene tiempo, confeccione algunas prendas de punto para los pobres y deje para las diversiones el tiempo justo, para que le sirvan como descanso de los trabajos del día, pero nunca como única ocupación. Siga mis consejos y le aseguro que volverá a ser alegre y cariñosa, puesto que este estado de su ánimo es una anomalía que pasará. Cuide también de los alimentos y no cuide tanto de la línea. Y si quiere ser esbelta, sin perjudicarse, sométase por completo al plan que indica el libro *¿Quiere usted adelgazar?* Su precio, con envío, es el de 3,50 pesetas.

*Paloma.*—1. El nombre es muy bonito y muy madrileño. 2. Lea usted con detenimiento todo lo que respecto a «Higiene y belleza» se publica en la sección que lleva este nombre y quedan con extensión contestadas todas sus preguntas. Lea, también, la sección «La moda femenina», todos los meses, y verá como está constantemente orientada en todos los detalles de la moda.

*A. P.*—1. Para dar al estaño aspecto de plata se limpia con alcohol, después de repujado; después se le da pátina estaño n.º 18 y, últimamente, se saca brillo frotando las partes lisas y los relieves con pasta Perfect, que se da con un trapito. Si se quiere que los huecos queden algo oscuros para que imiten la plata antigua, no se da en ellos la pasta. Lo más o menos claro que quede el estaño dependerá de la cantidad de pátina que se dé.—2. Las iniciales A P se publican este número.

*Nieves.*—En este número se publica el enlace en tres tamaños N. C., para juegos de cama y mantelerías.

*Julia L.*—El modelo de bufanda se publica en este número; los guantes se publicarán lo antes posible.

*Flor.*—El desarrollo especial de una parte delicada del cuerpo exige someter a éste a ciertos procedimientos no siempre eficaces y que, además, pueden ser perjudiciales. No me atrevo por lo tanto a recomendar a usted ninguno. Debe consultar a un especialista.

*A nenée.*—Celebramos mucho que haya usted quedado tan satisfecha de la serie de lecciones de arte, por correspondencia; las muestras que enviamos son muy claras y pueden entenderse perfectamente.

*Lugareña.*—Para las casas de campo están indicadas las crotinas, que se fabrican de todos precios, dibujos y colores.—Hay una especie de conejos de Angora muy fácil de criar y que se reproducen como los corrientes. El pelo de estos animales se utiliza para fabricar la lana de Angora. Estos animales no necesitan cuidados especiales.

*Alicantina.*—Para reconocer si el vino es natural, coja una esponja pequeña y empápela en el vino que quiere probar; coloque la esponja sobre un plato que contenga unos tres milímetros de agua. Si el vino es natural, el agua tardará de diez a veinte minutos en colorearse; si el color del vino no es natural, el agua se enrojecerá inmediatamente.

*Catalana.*—Para patinar las superficies planas no hay procedimiento especial. Lea el artículo publicado en «Trabajos artísticos» de enero del año 1932 y se enterará con detalle de los procedimientos del patinado.

*Una Aragonesa.*—1. Para la salud y para la belleza es necesario pasear por sitios higiénicos durante una hora todos los días.—2. Obligue a la niña a que mastique bien los alimentos necesarios para la buena digestión y asimilación.



# LA CASA DE LOS SOMBREROS

E. CHAFER

FABRICA DE SOMBREROS PARA SEÑORAS Y NIÑOS LOS MAS BONITOS Y ECONOMICOS  
 CABALLERO DE GRACIA, 22 - FLORIDA, 3 - MADRID  
 SUCURSAL PARA REFORMAS: Caballero de Gracia, 5



## SEMPERE Y OVIEDO

ALMACENES DE MERCERIA

CENTRAL: MADRID SUCURSAL:  
 PONTEJOS, 5 Av. Reina Victoria, 2

Teléfono 3700 M

(Glorieta de Cuatro Caminos)  
 Teléfono 12-20 I

LANAS - CINTAS - ENCAJES  
 ADORNOS - GENERO DE PUNTO  
 ARTICULOS PARA LABORES

FCA DE GUANTES TELEF. 19748  
**MARIO HERRERO**  
 SUCESOR DE  
*G. Zurro*  
 CORTE INGLÉS  
 SON LOS MEJORES POR SU CLASE Y ESMERADA CONFECCIÓN  
**CARRETAS, 14**  
**ALCALÁ, 33. LAS CALATRAVAS MADRID**

**PARA ADELGAZAR**  
 EL MEJOR REMEDIO  
**DELGADOSE**

No perjudica a la salud, sin yodo ni derivados de yodo ni thyroidina. Venta en todas las farmacias al precio de 9 pesetas frasco y en el Laboratorio «PESQUI», Alameda, 17 SAN SEBASTIAN (Guipúzcoa, España)

## LA CONCEPCION

ARENAL, 18. — TELEFONO 15 037

Labores, Materiales, Cañamazos y Lanas para tapices de nudo. Mercería, guantes, medias, bolsillos.



## SANTARITA

(Sucursal)

BARQUILLO, 30. — TELEFONO 15 695

### SERVICIO DE PATRONES

Se cortan de todos los modelos representados en LA MUJER EN SU CASA, indicándonos página y figura de cualquier figurín que nos remitan, con las medidas correspondientes, previo envío de su importe.

#### Las medidas necesarias son:

- Anchura de espalda tomada de hombro a hombro.
- Contorno de pecho por debajo de los brazos.
- » » cintura.
- » » caderas tomadas por su parte más ancha.
- Largo desde el hombro hasta donde se desee.
- » de manga por el codo.
- » » manga por la sangría.
- Contorno de brazo por su parte más gruesa.

#### Precios de los patrones cortados en papel:

Abrigo sencillo . . . . .	4,— ptas.	Traje sencillo . . . . .	4,— ptas.
» fantasía . . . . .	6,— »	» de soirée . . . . .	6,— »
Falda sencilla . . . . .	2,25 »	Traje de novia . . . . .	7,— »
» fantasía . . . . .	3,— »	Bata . . . . .	3,75 »
Casaca . . . . .	3,— »	Mangas o cuellos sueltos a . . . . .	1,75 »
Blusa . . . . .	2,50 »	Camisa de señora, de día . . . . .	1,75 »
Camisa de noche, de señora, sencilla . . . . .	2,— »	Pantalón . . . . .	2,— »
Idem, fantasía . . . . .	3,50 »	Combinación sencilla . . . . .	2,— »
Camisa-pantalón-combinación . . . . .	4,— »	Idem fantasía . . . . .	3,50 »
Corsé o faja . . . . .	6,50 »	Pyjama para señora . . . . .	5,— »
Traje o abrigo para niños hasta 10 años . . . . .	3,— »	Envoltura de recién nacido . . . . .	6,— »
		Prenda interior para niños hasta 10 años . . . . .	1,75 »

Pedidos: LIBRERIA BAILLY-BAILLIERE. Plaza de Santa Ana, 10. Teléfono 23955





Jugará gratis

a la

LOTERIA DE NAVIDAD

N.º 32926

si compra el

ALMANAQUE BAILLY-BAILLIERE

Libro curioso, ameno y útil; su lectura deleita e instruye  
 Reparte, además, 2.000 BONOS canjeables por regalos

2,50 ptas. rústica. 3 ptas. encuadernado.

(por correo, 0,50 más.)

Pídale en Librerías, Papelerías y Bazares

y a CASA EDITORIAL BAILLY-BAILLIERE, S. A. - Núñez de Balboa, 25. - MADRID

## LA MUJER EN SU CASA

REVISTA MENSUAL DE LABORES, MODAS, TRABAJOS ARTÍSTICOS, ETC.  
 CON UNA HOJA SUPLEMENTO DE DIBUJOS DE LABORES

Declarada útil para que pueda servir de texto en la Enseñanza por R. O. de 16 de Febrero de 1905.

### PRECIOS DE SUSCRIPCIÓN ANUAL:

#### 1.ª EDICION.-Sin labores:

España..... 10 ptas.  
 Extranjero.... 12 »

Para recibirla certificada, agregar: por un año, 3,60.

#### 2.ª EDICION.-Con labor trimestral: Enero - Abril - Julio - Octubre.

España..... 19 ptas.  
 Extranjero... 22,50 »

Para recibirla certificada, aumentar: por un año, 2 ptas.

#### 3.ª EDICION.-Con una labor mensual:

España..... 38 ptas.  
 Extranjero.... 45 »

En los precios de esta edición va incluido el certificado.

NOTA.—Las suscripciones son siempre pago anticipado.

El texto y la hoja de dibujos es igual en las cuatro ediciones. La diferencia consiste en la cantidad de labores que a cada una de ellas corresponde y que marca la tarifa de precios.

## BOLETIN DE SUSCRIPCIÓN

CASA EDITORIAL BAILLY-BAILLIERE, S. A.  
 NÚÑEZ DE BALBOA, 25 - MADRID

Sírvase anotar una suscripción a LA MUJER EN SU CASA, ..... edición por .....  
 meses cuyo importe de ..... pesetas remito por (1) .....

Firma,

Nombre y apellidos.....

Señas.....

Población ..... Provincia .....

(1) España: Giro postal, telegráfico, metálico o cheque y aun en sellos de correo (no mayores de 1 pta.) cuando en la población no hay giro postal.  
 Extranjero: Giro postal internacional, cheque pagadero en España • billetes de Estados Unidos.



# L.T. PIVER

## PARIS

### RÊVE D'OR



"PERFUMERIA L. T. PIVER"

BARCELONA

29, PASEO DE SAN JUAN, 29 - Teléfono 53304

## L'ARTISAN PRATIQUE

Revista mensual que enseña a todos el  
ARTE DE DECORAR SU HOGAR

Venta de Accesorios

Cursos y lecciones.

OFICINAS: 4, Cité Chaptal, París (9<sup>e</sup>)

TALLERES: 9, Rue de Petrograd (8<sup>e</sup>)

### Precios de Suscripción

FRANCIA

EXTRANJERO

Un año..... 55 francos.

Un año..... 69,50 francos.

Seis meses..... 30,50 >

Seis meses..... 37,50 >

Un n.º suelto, 6,10 frs., franco

Un n.º suelto, 6,90 frs., franco.

Certificado: frs. 0,60 por número.

Certificado: frs. 1,50 por número.

Precio del Catálogo: { Francia: 2,50 francos, franco.  
Extranjero: 3,75 > >

Las suscriptoras y lectoras de LA MUJER EN SU CASA  
pueden adquirir esta Revista en la

**Librería BAILLY-BAILLIERE**

Plaza Santa Ana, 10.-MADRID

ARTÍCULOS ESPECIALES  
DE  
**ALGODÓN, LINO Y SEDA**  
PARA LABORES DE SEÑORA



ALGODONES PARA BORDAR D-M-C, ALGODONES PERLÉS... D-M-C  
ALGODONES PARA COSER D-M-C, ALGODONES PARA MEDIAS D-M-C  
ALGODONES PARA ZURCIR D-M-C, ALGODONES PARA CROCHET D-M-C  
SEDA PARA BORDAR... D-M-C, HILOS DE LINO... D-M-C  
SEDA ARTIFICIAL... D-M-C, TRENCILLAS... D-M-C


PUBLICACIONES PARA LABORES DE SEÑORA

**DOLLFUS-MIEG & C<sup>IE</sup>, SOC. AN.**  
MULHOUSE - BELFORT - PARIS

Los hilos y trencillas D-M-C así como las publicaciones pueden  
adquirirse en todas las tiendas de mercería y de labores de señora.





RUDOLF  MOSSE

# CEREBRINO MANDRI

## ¿COMO VENCE

EL SÍNTOMA DOLOR Y EN SU MARCHA ASCENDENTE HA ADQUIRIDO FAMA MUNDIAL ?

PORQUE DESDE EL PRINCIPIO HA LOGRADO COMPENSAR EN SU FÓRMULA LA ACCIÓN DE LOS MEDICAMENTOS CALMANTES ASOCIÁNDOLOS EN MÍNIMA CANTIDAD, PERO DE MANERA QUE MULTIPLICAN SU ACCIÓN FRENTE AL DOLOR Y RESULTAN INOFENSIVOS A LOS ÓRGANOS ESENCIALES PARA LA VIDA (CEREBRO, CORAZÓN, RIÑÓN, ETC.) YA QUE EN SU COMPOSICIÓN DESDE HACE MUCHÍSIMOS AÑOS LLEVA TÓNICOS ESTIMULANTES DE RECONOCIDA ACCIÓN, COSA QUE HA SIDO COPIADA POR SUS SIMILARES, PERO JAMÁS IGUALADA

¡RECORDAD SIEMPRE!  
NO TOMAR NADA EXTRANJERO

¡CONTRA EL DOLOR TENEMOS LO MEJORI - USAD

# CEREBRINO MANDRI

## NUNCA PERJUDICA

PREPARADO POR: F<sup>CO</sup> MANDRI, MÉDICO Y QUÍMICO-FARMACÉUTICO, EN SU LABORATORIO, PROVENZA, 203. - BARCELONA



MARCA  
REGISTRADA