

## UNA ESPECIE NUEVA DE APANTELES (HYMENOPT.)

PARÁSITO DE MELITTIA BERGI, EDWARDS (LEPID. AEGERIIDAE)

POR EVERARD E. BLANCHARD

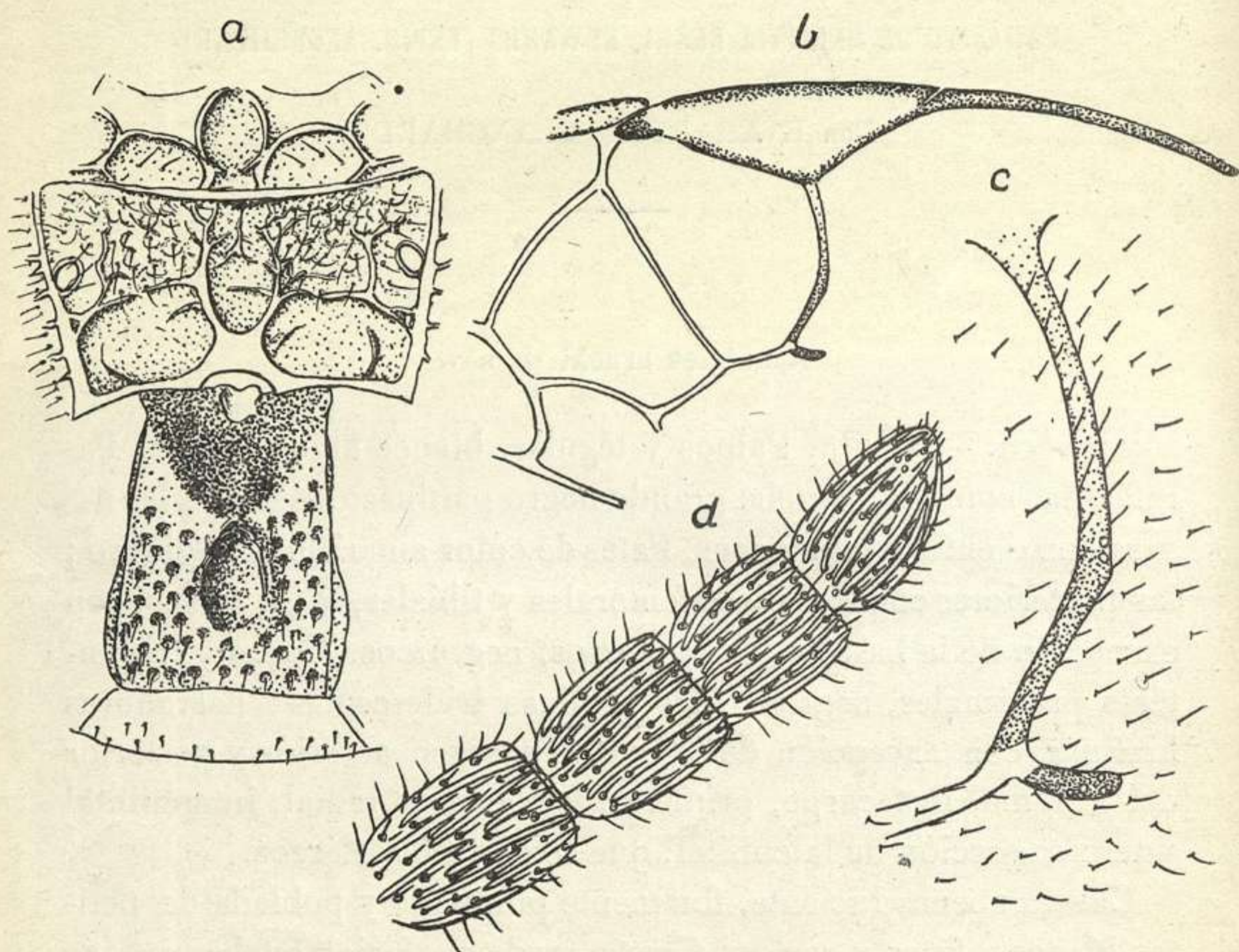
*Apanteles bruchi* sp. nov.

*Hembra.* — Negra. Palpos y tégulas, blanco amarillentos. Paratégulas con una mancha grande negro pardusco. Mandíbulas negras con dientes ferruginosos. Patas de color amarillo ferruginoso; las posteriores con los ápices femorales y tibiales, y los tarsos, con excepción de la base de los basitarsos, negruzcos. Coxas y trocánteres proximales, negros. Alas hialinas iridescentes; nervaduras hialinas, con excepción de la costal, margen anterior y posterior del estigma, metacarpo, primera sección de la radial, intercubital y tercera sección de la cubital, que son pardo testáceos.

Cabeza apenas luciente, finamente puntuada y poblada de pelitos blancos, finos y cortos. Cresta mediana facial ancha y poco prominente. Clípeo subconvexo. Antenas 2,65 más cortas que las alas anteriores; últimos cinco artejos más largos que anchos, con las siguientes medidas:  $0.138 \times 0.080$ ;  $0.125 \times 0.080$ ;  $0.100 \times 0.075$ ;  $0.088 \times 0.068$ ; y  $0.120 \times 0.062$ .

Mesonoto densamente puntuado y sub-mate. Sutura prescutelar con 8-9 fovéolas profundas. Surcos parapsidales apenas marcados. Escutelo liso luciente, triangular, subagudo y con escasas puntuaciones pilíferas. Placas lateroescutelares liso lucientes, casi tan anchas como el escutelo; la impresión interna estrecha, con rugas transversas completas, la anterior con rugas incompletas. Me-

tanoto luciente ; fovea mediano-basal grande circular, con el borde posterior levantado ; impresiones laterales con 2-3 pelos finos. Propodeo mate en la mitad anterior y con puntuaciones gruesas pilíferas, mitad posterior liso luciente, sin pelos. Aréola mediana con algunas rugas irregulares. Mesepimero y parte contigua de la metapleura, liso lucientes.



*Apanteles bruchi*, sp. nov. : a, propodeo y regiones vecinas ; b, región central alar ; c, unión radio-intercubital ; d, últimos artejos antenales

Abdomen (1.630) con el escudo del primer tergito subrectangular, ápice (0.462) aproximadamente  $1\frac{1}{4}$  veces la base (0.356) y  $\frac{4}{5}$  del largo, (0.580) ; tercio basal liso luciente ; la mitad apical con puntuaciones pilíferas, sub-mate, y con una impresión grande ovoide mediana. Escudo del segundo tergito liso luciente, trapezoidal, y apenas  $\frac{1}{4}$  del largo del primer escudo ; ancho basal (0.448), aproximadamente  $\frac{4}{5}$  del apical (0.555) ; mitad poste-

rior con escasas puntuaciones pilíferas finísimas. Demás tergitos liso lucientes con escasas puntuaciones pilíferas. Vaina del oviscapto (1.500)  $1 \frac{1}{3}$  veces las tibias posteriores. Taladro 2.750.

Patatas posteriores con las siguientes medidas: Fémures, 0.858; tibias, 1.122; espolón interno, 0.290; espolón externo, 0.180; basitarso, 0.580.

Alas anteriores,  $3.720 \times 1.318$ . Estigma,  $0.790 \times 0.264$ . Metacarpo, 0.830, decididamente más largo que el estigma. Primera sección radial (0.264) aproximadamente  $1 \frac{1}{2}$  veces la intercubital (0.168); unión entre ellas con ángulo apenas diferenciado. Segunda sección de la cubital casi 2 veces la tercera y subigual a la intercubital. Pliegues radial, cubital y subdiscoidal, bien marcados, la primera con la base borrada. Células medial, primera cubital y primera discoidal con pocas macrotriquias comparativamente; la submedial y el ángulo antero-interno de la braquial, casi glabros.

Largo. — 3.016.

Cotipos. — En la colección del autor y en el Museo de La Plata.

Observaciones. — Criado de la oruga de *Melittia bergi* Edwards, en Vicente López, III-1939 por el doctor Carlos Bruch, a quien dedico gustosamente esta linda especie. Se coloca cerca de *Apanteles cecidiptae* Brèthes y *Apanteles alexanderi* Brèthes. De la primera especie se distingue en seguida por el mayor largo del oviscapto y el color de los fémures posteriores; de la segunda especie, por la impresión mediana del escudo del primer tergito abdominal.

