



de su voz vuelven las ansias de luchar, vuelven las horas de alegría y esperanza, porque esa mujer ha puesto toda el alma en sus palabras.

Amor es niño travieso; amor es traidora llama que con su luz nos deslumbra y con su fuego nos mata; amor es fuente perenne de sonrisas y de lágrimas; amor es sueño entre flores de regiones encantadas. Brota el amor en el pecho como en la fontana el agua; sale el amor por los labios, adornado con las galas de suspiros silenciosos y poéticas palabras. Amor premio solicita y amor pide una esperanza, que la conceden los ojos de la mujer adorada si levantando la vista en nuestros ojos la clavan porque las mujeres ponen toda el alma en sus miradas.

Por las tristes galerías del hospital, una hermana, consolando á los que sufren, acude de cama en cama. A éste le afirma el vendaje, á aquél le arregla las sábanas, á esotro pone en los labios febriles un vaso de agua. Cierra á los muertos los ojos, y al terminar su acción santa, mientras de su boca brotan de la oración las palabras, entre sus dedos las cuentas del rosario se desgranaban. ¡Bendita sea mil veces la que su vida consagra á cuidar á los enfermos y pone toda su alma en sus manos amorosas en sus manos sonrosadas!

El alma de las mujeres se mezcla con sus palabras, se muestra en sus manos finas, se refleja en sus miradas; y aún porque á veces se rien de las ardientes palabras que á sus oídos susurran los que su amor les declaran, los amantes despechados ¡dicen que no tienen alma!

JOSÉ RAMOS MARTÍN.

## Variedades

### Líquenes perfumados

No sólo las flores son en el reino vegetal empleadas en la producción de los perfumes, sino que sintetizan también las esencias de algunos líquenes. El líquen de los renjiferos, en botánica «Cladonia rangiferina», contiene—dice *La Nature*—un fenol soluble en el carbonato de sosa, de la misma familia que la esencia de tomillo y de otras plantas semejantes. En Francia, otro líquen—el «Evernia prunastri»—tratado con el petróleo sirve para perfumar los jabones.

### Efectos de la luz á vapor mercurial

Un labrador inglés tuvo la ocurrencia de alumbrar la cabaña donde encerraba sus gallinas por la noche, con lámparas al vapor de mercurio suspendidas á unos 2 metros y medio del suelo. Durante el día las aves podían salir fuera y andar libremente á su gusto. Con sorpresa y placer al mismo tiempo, se encontró con que sus 40 gallinas, que en el mes de febrero habían puesto uno ó dos huevos al día, por término medio, entre todas, una semana después de adoptada la nueva iluminación, comenzaron á poner de 15 á 20. Sucedió, sin embargo, que habiéndose inutilizado las lámparas á causa de un accidente, la producción decayó de nuevo á lo que había sido al principio. Así lo dice *La Nature*.

### La defensa del Panamá

Seis monstruosos cañones, capaces cada uno de tirar, á la distancia de 23 millas, proyectiles del peso de unatonelada, serán transportados cuanto antes de Sandy-Hook, donde se están haciendo las pruebas de colado, á las isletas situadas junto á la desembocadura del canal

de Panamá por la parte del Pacífico, del cual tendrán que defender la entrada. Los indicados proyectiles serán capaces de perforar las corazas Krupp de 50 centímetros de grueso, haciendo explosión después. Cada descarga consumirá cerca de 260 kilos de pólvora sin humo y unos 70 kilos de «dunnit». Además—añade el *Tit Bits*—los nuevos cañones, considerados los más potentes del mundo, podrán actuar contra los aeroplanos y dirigibles, pues estarán montados en cureñas especiales que permitirán una elevación de 60 grados, mientras que hasta ahora el máximo de elevación era de 45, y alcanzarán verticalmente á seis millas, esto es, más alto de cuanto pueden elevarse los aviadores.

### La vía navegable Berlín-Stettin

La gran vía navegable que une Stettin, el principal puerto prusiano, con Berlín, y que está á punto de abrirse á la navegación, es una de las más importantes de Europa. Tiene cerca 100 kilómetros, con ocho esclusas, de las cuales dos con varios pisos, 400 puentes y otras obras importantes. Saliendo de Plötzensee, cerca de Berlín, sigue primero el canal de Spandau y el río Havel, utiliza luego, en parte, el canal Matger rectificado y alargado, pasa por el valle del Oder, y después de haber seguido por un estrecho el curso de este río, corta el ferrocarril Berlín-Stettin y termina en esta última ciudad. La nueva arteria permite el pasaje de buques tres veces y media mayores de los usados en los precedentes canales, provocando con ello una sensible disminución en los precios de transporte.

### Los abonos químicos en el mundo

En 1911, último año del cual han sido publicados los datos estadísticos, se produjeron en todo el mundo 23.786.425 toneladas de abonos químicos, entre los cuales los fosfatos minerales figuran por más de 6 millones de toneladas, los superfosfatos por 9 millones y medio y el nitrato de sosa por casi 2 millones y medio. El consumo de estos abonos giró, siempre en el 1911, alrededor de 25 millones de toneladas representando un valor cercano á dos mil millones. Los países que aplicaron, relativamente á su superficie, más cantidad de abonos químicos son Bélgica y el Luxemburgo, que consumen de ellos más de dos quintales por hectárea. Siguen Alemania y Holanda con uno ó dos quintales por hectárea; Dinamarca, Estados Unidos (meridionales), Francia, Inglaterra, Australia, Italia y Suiza, de medio quintal á uno; después Austria-Hungría, España, Estados Unidos (septentrionales), Suecia, Portugal y Noruega, de 10 á 50 kilos. Los demás países del globo emplean de estos abonos menos de 10 kilos por hectárea.

### Una hermosa innovación postal

En todas partes el trabajo de correos aumenta de continuo por modo sorprendente, y las respectivas administraciones están siempre en busca de expedientes para aligerarlo y hacer más expedito el servicio. Una hermosa idea tuvo la oficina postal de Nueva Zelanda, consignando á las grandes casas comerciales é industriales unas máquinas con las cuales dichas casas timbran por sí mismas su respectiva correspondencia. Cada mes un empleado de correos lee en la misma máquina, que lo registra, el número de las cartas franqueadas y cobra la suma que corresponde. Dicha máquina aplica un sello oblongo con la indicación: «Derechos postales pagados.»

### Fenómeno curioso

El explorador Mawson ha observado un curioso fenómeno en las regiones antárticas.

Los remolinos de nieve empujados por el viento forman una especie de fuego de San Telmo. El efecto es el que produciría el ver flotando en el aire infinidad de llamas.

Durante la noche polar las orejas y las narices de los hombres aparecen circundadas por una luz azulada.

En cuanto á la aurora boreal, el doctor Mawson, que la estudió de cerca, confirma la teoría de Birkland. Una corriente eléctrica que pasa por las capas superiores de la atmósfera, donde el aire está enrarecido, hace el mismo efecto óptico que la luz producida dentro de un tubo de cuyo interior se ha extraído el aire.

### Los desastres en el Canadá

A 47 suman los establecimientos industriales y comerciales que el fuego ú otras causas fortuitas destruyeron en el Canadá durante el mes de diciembre de 1913, ocasionando pérdidas que giran alrededor de 4 millones y medio de francos. En invierno el fuego ocasiona siempre daños considerables en aquel país, por ser muchas las casas construidas de madera, con sólo un sencillo revestimiento de albañilería.

## AGRICULTURA

### Influencia de la luna en la Agricultura

La creencia de que la luna tiene una influencia decisiva en la mayor parte de las labores agrícolas, como en otra multitud de preocupaciones, la hemos heredado de nuestros antepasados aborígenes y españoles. El sol, la luna, los astros, los cometas y los fenómenos celestes, el indio los veneró como ignotos y grandes seres, y así como los persas, los egipcios y todos los pueblos de la antigüedad, los adoró colocando al sol como padre de todos. Los Aztecas y los Incas, de origen Ario, que fundaron los dos inmensos imperios, que son los padres de todos los pueblos de Latino-América, con sus colosales templos del sol, nos dan una idea del lugar prominente del culto de los astros en su religión.

La luna antes del sol, fué el símbolo del Dios Supremo entre nuestros aborígenes y presidía los destinos de los pueblos, adorándola con el nombre de Ati. En el período de la luna nueva, decían que se escondía para hacer el mal, y que por eso los enfermos empeoraban y los locos se ponían más furiosos. Esta luna mala y obscurecida era la que invocaban los *Amantus*, sacerdotes de los Incas, en sus operaciones de magia, lo mismo que los brujos *Kahanchu*, y por esto el pueblo todo creía que era la que presidía todos los encantos y brujerías con que lo engañaban.

Aquí tenemos, pues, demasiado clara nuestra herencia aborígena.

Nuestros otros y más cercanos antepasados, los españoles, mezclados con ellos gentes de todas las demás naciones de Europa, nos trajeron la Edad Media con todas sus cualidades y defectos, los que sumados á los que ya teníamos, formaron un maremagnum tenebroso, que la civilización no ha logrado todavía destruir sus hondas raíces, perdurando, quien sabe hasta qué tiempo.

Además, como desde la más remota antigüedad nuestros pueblos han sido esencialmente agricultores, fué y es la luna la que les sirvió y aún sirve de guía en las operaciones agrícolas. Y en los primeros tiempos indígenas, la luna sirvió también para marcar las estaciones.

Figurémonos, pues, cuál no sería la influencia de la luna en la agricultura y en todos los actos de la vida. Cuál no sería el temor del indio supersticioso, por las noches en principal, cuando después del cuarto menguante, la luna iba á obscurecerse y desaparecer, como ellos decían. La caza, la pesca, los trabajos agrícolas, casi todos se suspendían, y prosternados ante sus ídolos, ya en el templo, ya en sus chozas, les ofrendaban, para aplacarlos, con lo que en realidad aplacaban más bien su desmedido temor.

Pero abandonemos este terreno de nuestra Historia Antigua y Media, que ya nos dió bastante luz, y pasemos al terreno científico moderno, para demostrar que no hay razón alguna al exagerar tanto la influencia de nuestro satélite en gran parte de las operaciones agrícolas.

En la opinión general de los astrónomos, la luna es, desde hace muchísimos siglos, un astro muerto, porque el telescopio y la fotografía celeste así lo han comprobado; y en corroboración de ello, están las últimas enseñanzas de la Cosmogonía del sistema solar, que dicen lo mismo, que la luna concluyó su evolución desde que la Tierra con la solidificación de su superficie dejó de ser su sol, quedando todavía sostenida su vitalidad por algún tiempo, hasta que su calor central se extinguió completamente...

Dejamos sentado que la luna es un astro muerto, y como astro muerto sigue obrando sobre la tierra, casi solo, en el sentido físico, y si alguna influencia biológica se le aduce, es por efecto de reflejar una parte de la luz que recibe del sol, con la cual ejerce dicha influencia, de una manera especial, sobre los organismos terrestres.

Por otra parte sabemos, que la influencia física, junto con otras causas oscuras, produce esos hinchamientos de la comba de los mares, que se llaman mareas, y que en tierra firme esta influencia, unida á la acción biológica, obra en todo el gran reino orgánico de una manera palpable é indiscutible; pero no al extremo de ser un obstáculo para las labores agrícolas, y mucho menos para las de la agricultura científica moderna.

Y son los buenos inviernos los que tienen verdadera y decisiva influencia en la agricultura, y no hay que olvidar que, tanto éstos como los escasos y muy copiosos, son de evolución cíclica, y por esta causa los buenos almanaques pueden predecirlos.

Que no sólo el invierno, sino también las demás estaciones, que son debidas á la oblicuidad del eje de la tierra sobre la eclíptica, son otros factores de vital importancia en los diferentes cultivos.

Que el lugar del espacio que ocupa la tierra, con respecto al sol durante el año solar, también es de importancia en el conocimiento de la evolución cíclica. Y, por último, ese lugar obscuro todavía para los astrónomos, que nuestro planeta, junto con todo el sistema solar, va atravesando en el Cosmos, en dirección de un centro hasta hoy desconocido, colocado hacia la estrella Alfa del Centauro, complica y hace difícil el estudio de la Cosmografía terrestre en su aplicación á las alteraciones atmosféricas y climáticas en general y á la agricultura en especial.

BERNABÉ SALGADO.

(Del Boletín de la Secretaría de Fomento, Obras Públicas y Agricultura de Honduras).

## COSAS DE PARÍS

La ola patriótica ha pasado por París el 14 de Julio, como todos los años.

La fiesta revolucionaria, que recuerda la simbólica caída de la Bastilla, se ha convertido, con el andar de los tiempos, en espléndida fiesta francesa.

Vencedores y vencidos se unen para aclamar al Ejército y á la Patria.

No cabe negar que el espectáculo resulta interesante, mostrando con verdadera elocuencia una de las notas salientes de la peculiar idiosincrasia francesa.

La revista de Longchamp es imponente, y en torno suyo vibran las fiestas pintorescas de dos días de pleno holgorio.

En todo ello, en los mismos divertimientos populares, palpita el sentimiento patriótico.

En el fondo de todo francés, aun de los que se llaman socialistas, y hasta de los que alardean de ideas anarquistas y proclaman las maravillas del internacionalismo, vive un imperialista.

Las fiestas de estos días, en particular la gran revista militar, revelan una organización admirable.

\* \*

La Emperatriz Eugenia ha pasado, como todos los años, larga temporada en París, instalada en habitaciones del Hotel Continental, contemplando desde ellas los primorosos jardines de las Tuilleries.

[Los jardines de sus tiempos gloriosos! Podría decirse que la augusta dama no vive su vida: vive, más bien, su historia. Complácese, cuando está en París, en recorrer silenciosamente, tristemente, los lugares que presenciaron su dicha pasada, sus días más espléndidos.

Visita siempre con religiosa devoción Fontainebleau, Compiègne, Saint Cloud y la Malmaison, donde halla los recuerdos más vibrantes de su época de Emperatriz.

Por la mayoría de los sitios, por París entero, pasa inadvertida; la generación militante no la conoce.

Una de sus últimas visitas fué para Fontainebleau.

Recorrió el bosque espléndido, donde presidió fiestas suntuosas, y donde buscó reposo, en horas felices, deteniéndose en los pintorescos lugares donde solía detenerse otras veces para trasladar al papel y al lienzo, con lápices y colores, los encantos de la Naturaleza, y recorrió también el histórico Palacio.

Cuéntase que al concluir ésta su última visita, acarició a una linda niña que acompañaba a un guarda, y que el guarda, que figura en las listas de los más rabiosos socialistas, descubriéndose respetuosamente, murmuró al oído de su hija.

— *On dit: Merci, Majesté!*

El Palacio de Justicia fué hace pocos días teatro de una escena patética.

Sabido es que hay un Tribunal especial para juzgar los delitos que cometen los niños.

Ante ese Tribunal compareció una muchacha de quince años, que había sido autora de un hurto.

Como testigos se presentaron sus padres, que estaban divorciados y que hacía años no se veían.

Al encontrarse juntos delante del Tribunal, enfrente de su hija, no pudieron ocultar la profunda emoción que les embargaba.

El presidente del Tribunal aprovechó la ocasión para dirigirles la palabra, condenando su conducta, atribuyendo a ella el acto que su hija había realizado, y anunciándoles que les devolvería a ese sér, que debía llenar por entero su existencia, para que lo redimieran, si ellos empezaban por redimirse.

La emoción produjo lágrimas, las lágrimas determinaron un abrazo de sincera reconciliación y la niña, que iba por caminos de perdición, salió del Palacio de Justicia acariciada por los besos del hombre y la mujer a quienes debiera la existencia.

Entre las obras nuevas que descuellan en los escaparates de las librerías, está case una novela del académico Paul Bourget, que tiene este título: *Le Démon du midi*.

Es, sin duda, la obra más importante de este autor, y una de las mejores novelas francesas contemporáneas.

Como la mayoría de las comedias y de los libros de Bourget, encierra esta novela una cuestión social que toca a la vida política.

Todas las cualidades de este autor brillan espléndidamente en su nueva obra que despierta vivo interés y ofrece una gran lección moral.

Con este estreno de librería ha coincidido un estreno teatral.

El célebre autor Tristán Bernard, sin acordarse para nada de que estamos a mediados de Julio, ha llevado a la escena de la Comedia Francesa una obra importante, *Le Prince Charmant*, que ha alcanzado un gran éxito.

Tristán Bernard tiene fama de vestirse muy mal.

La noche del estreno lucía un traje nuevo.

Alguien le preguntó quién se lo había hecho, y Tristán Bernard contestó modestamente:

— No puedo decirlo, porque mi sastre me viste de balde, a condición de que no diga quién es.

JUAN DE BECÓN

## CONOCIMIENTOS ÚTILES

**Lavado de la fresa.**—Las fresas y sobre todo los fresones están a veces cubiertos de arena, pero no conviene lavarlos para limpiarlos porque pierden gran parte de su perfume. Sin embargo, hay un medio de evitar este inconveniente. Consiste sencillamente en poner en una muselina húmeda las fresas y hacerlas saltar varias veces. De este modo la arena queda pegada a la muselina y las fresas no pierden ninguna de sus cualidades.

**Manchas de café.**—Se quitan fácilmente estas manchas de la ropa blanca, por un primer lavado en agua pura, y otro lavado en agua de jabón.

Este sencillo medio basta, igualmente, para la mayoría de telas de color; pero, como hay colores delicados que pudieran quedar alterados, valdrá más, en este caso, emplear, para el lavado, una yema de huevo crudo desleída en agua caliente; y si las manchas son antiguas, se añadirá a esta mezcla ocho ó diez gotas de espíritu de vino.

**Para limpiar las cajas de los automóviles** se empieza por quitar el barro proyectando sobre la superficie manchada un chorro de agua, antes de frotar. Hay que emplear dos esponjas, una para las ruedas y otra para la caja, teniendo cuidado de no cambiarlas de uso. El agua no debe secarse sola, porque casi siempre deja manchas. No debe emplearse nunca agua caliente ni jabón para las superficies barnizadas. Las capotas y cubrepies de cuero barnizado pueden limpiarse con agua jabonosa muy débil.

**Para economizar la avena** se echa unas horas en agua y adquiere mayor valor alimenticio. Los caballos, sobre todo cuando son viejos, mastican mal el grano y desperdician una parte del pienso, pero si los tejidos de la avena están reblandecidos por el remojo, los animales no desperdician nada, y los jugos digestivos obran sobre ella perfectamente aunque esté mal triturada. Con este procedimiento se puede reducir una cuarta parte la ración de avena de los caballos.

**Rejuvenecimiento de las nueces.**—Es fácil dar a las nueces secas el gusto y la blandura de las frescas. Para ello se dejan sumergidas durante cuatro ó cinco días en agua salada al 5 por 100. El agua penetra lentamente a través de la cáscara y reblandece é hincha la almendra de tal suerte que al comerla parece fresca, pues no se modifica el gusto y el pellejo se desprende como si acabara de cogerse el fruto del árbol.

La sal tiene por objeto impedir que el agua se pudra y retrasar el paso del agua a través de la cáscara. Este rejuvenecimiento no debe hacerse más que con frutos sanos y destinados al consumo inmediato.

**Preparación de salmueras.**—La salmuera es una disolución de sal en agua que se aromatiza de diversas maneras. La salmuera que se emplea para conservar las legumbres y los pescados se prepara hirviendo en 15 litros de agua, 1 kilo de sal gris, 10 gramos de hojas de laurel, 8 gramos de granos de coriandro, 4 gramos de macis, 100 gramos de albahaca y 2 gramos de jengibre. Se filtra en frío.

Se puede preparar una solución especial para el pescado echando en 4 litros de agua 500 gramos de sal, 1 kilo de azúcar terciado y 100 gramos de salitre.

## La vida política

Como no hay otro asunto de que tratar los periodistas y los hombres políticos, esos políticos que constituyen la tertulia del salón de conferencias se ocupan mucho de la crisis. El señor Dato como todos los presidentes del Consejo niega que haya crisis parcial y hasta la posibilidad de que ocurra; los reporters insisten en su tema porque saben ya merced a una larga experiencia que esas negativas no tienen valor alguno y que es costumbre desmentir todo rumor de crisis hasta el momento en que esta ocurre. Realmente al país importa muy poco que salga el marqués de Vadillo del ministerio de Gracia y Justicia y que le sustituya otro conservador de los gratos al trust; estos son asuntos de familia en los que para nada se tiene en cuenta el interés público; a lo más tales cambios podrán influir en la adhesión de la ma-

yoría al gobierno; allá el señor Dato sabrá como se las compone para que los disgustados, por el resultado de una crisis parcial ó porque la crisis no se verifica, no le produzcan un conflicto gordo en octubre cuando las Cortes reanuden sus tareas. El país está bastante alejado de esos menudos asuntos de la familia conservadora y en cambio se preocupa de los que afectan a los intereses morales y materiales tan abandonados por todos los gobiernos.

Estamos ya cansados de leer estadísticas en las que se compara la alimentación de los españoles con la de los individuos de otras naciones y tomando por punto de partida frases y opiniones de Costa se discurre largamente sobre el problema del hambre en España y sobre la necesidad de atender a la nutrición del ciudadano antes que a cualquier menester de los que constituyen los programas políticos. Ya el señor Lerroux ha puesto en su credo esto de la despena como una necesidad nacional; pero se está verificando el fenómeno de que los mismos predicadores y apóstoles de estas necesidades en cuanto entran a legistas se las gobiernan de modo que en vez de solucionar el problema lo empeoran y dificultan.

La ley que se llama substitutiva de los consumos que han pedido y votado todos los apóstoles populares ha quitado a las clases proletarias una parte de esta nutrición que tanto se ensalza hoy día. Primero se exceptuó la carne de esta supesta y teatral supresión de los consumos; ahora se exceptuará la sal, no sabemos lo que ocurrirá con el azúcar y así por diversos y torcidos caminos, los alimentos más necesarios para la vida se van gravando de soslayo a fin de que Pablo Iglesias pueda seguir diciendo en los mítines que por la gestión del partido socialista obrero se han suprimido los consumos.

Pero la realidad se impone a todas las predicaciones y el malestar originado por el hambre se da a conocer en todas las comarcas en formas más ó menos violentas: en un lado es la huelga de los trabajadores del campo; en otro es la emigración, y en todas partes la violencia es la manera de pedir al gobierno el socorro de las necesidades locales. Se solicitan obras públicas en compensación de la pérdida de cosechas; se acude al poder central pidiendo medidas que mejoren la situación económica del trabajador y del pequeño contribuyente, y a estas solicitudes se contesta aumentando desconsiderablemente el presupuesto de gastos con lo cual es seguro que ha de recargarse el de ingresos, con daño de los españoles que pagan.

Lo único que por todas partes surge son los mítines, en los que oradores elocuentes señalan los males que afligen a diversas comarcas y ofrecen su esfuerzo como representantes del país ó como futuros ministros para remediarlo; es incontable el número de médicos ó curanderos, todos elocuentes, que aparecen en cada localidad; cada cual preconiza un régimen seguro de curación; se ofrece agua a los pueblos que carecen de ella; ferrocarriles a los que no tienen comunicación; caminos, puentes, pantanos, una serie de obras públicas, que seguramente darían trabajo a todos los españoles desocupados y que convertirían a España en vergel de Europa.

Pero pasan los días, los meses y los años y los apóstoles de la despena y de la riqueza material de los pueblos no consiguen llevar un arroyo de agua a la tierra seca, ni hacer un kilómetro de ferrocarril donde hay españoles que viven materialmente aislados del resto del mundo.

Los millones que podían hacer esos milagros que se cantan en mítines y congresos van a otra parte: van a la guerra, van a Africa donde según otros doctores está ahora nuestro porvenir y de donde ha de partir con el tiempo una corriente de oro que enriquecerá a la Península. ¿No parece lógico el observar que ese dinero que podía regenerar materialmente España da un rodeo que quizá merme sus benéficos efectos? ¿Por qué

ha de ir a Africa antes para convertirse según los optimistas en lluvia de beneficio que al fin caerá sobre España? ¿No podría ahorrarse ese trámite que además es sangriento? Esto dice la lógica, pero no se atienen a ella los asuntos políticos y menos los internacionales. Y precisamente en esta forma de realizar un porvenir brillante para la patria estriba la general intranquilidad que en todas partes se observa.

Esa despena que señaló Costa como una necesidad apremiante del pueblo español y que preocupa al señor Lerroux en todos sus discursos, esa despena no se puede surtir mientras los gobernantes tengan que ocuparse ante todo de mantenerse en el poder con el apoyo de estos ó los otros elementos populares. Esa despena no se puede surtir mientras las leyes se hagan para complacer al mitin en vez de atender con ellas a necesidades reales y positivas del pueblo español. Esa despena no se puede surtir en tanto que tengamos que llenar la que en Africa nos han obligado a instalar compromisos internacionales y quizá la futura independencia de la patria. Esa despena no se puede surtir en tanto que no se haga una revolución en los presupuestos generales del Estado, merced a la cual se corten y tajen los gastos inútiles y se aumenten cuanto sea preciso los que evidentemente son reproductivos.

Y un pueblo que sabe todo esto, que lo percibe claramente porque le cuesta mucho dinero conocerlo, se ha de preocupar muy poco de que el marqués de Vadillo quiera dejar la cartera de Gracia y Justicia y de que una porción de señores conservadores del Huerto del Alfarero pidan al señor Dato los treinta dineros que les corresponden por haberle acompañado en la crisis de octubre. De ahí que se note en todas las provincias un movimiento marcado hacia procedimientos políticos nuevos, hacia otros métodos de conseguir la felicidad pública, distintos de los empleados hasta aquí por los profesionales más acreditados.

La juventud que proclama esta renovación invocando el nombre respetable del señor Maura, encuentra una acogida y un calor que consuelan el ánimo en estos tiempos en que hay poca fe en todas las ideas, y poca confianza en todas las predicaciones. Y es de advertir que merced a la nobleza y espíritu democrático de los amantes de la oligarquía reinante, esta obra de regeneración no tiene fácil el camino; porque los intereses amenazados acuden a las violencias en todos los pueblos con la complicidad de las autoridades cuyas energías en favor de la ley se guardan para ocasiones mejores. Hay más riesgo en proclamarse maurista frente a la actual organización política que en calificarse de anarquista de acción ó de afición.

Hay quien sabe explotar muy bien la ignorancia de las masas para cortar el camino a propagandas que por honrados y fecundos han de producir en breve copioso fruto. ¿Pero qué importan esas maniobras? La verdad se hará camino.

EMILIO SÁNCHEZ PASTOR.

(De *La Vanguardia*.)

## ECLIPSE DE SOL

El 21 de agosto próximo se verificará un eclipse de sol que en Madrid aparecerá parcial, pero que será total para una banda de la superficie terrestre que cruza la península escandinava, el mar Báltico y parte del imperio ruso, de Noroeste a Sureste.

Varias comisiones científicas de distintos países se preparan a ir a puntos convenientemente elegidos en Noruega, en Suecia y en Rusia para estudiar el referido eclipse y varios é interesantes problemas que con él se relacionan.

El Observatorio de Madrid acude también a la observación y estudio de este importante fenómeno celeste.

Es la primera vez que una comisión científica española toma parte en la observación de un eclipse total en el ex-

tranjero. La comisión se compone del astrónomo D. Victoriano F. Arcarza como presidente y los auxiliares D. Pedro Carrasco y D. José Tinoco. Esta comisión se instalará en los alrededores de Teodosia, localidad rusa situada en las costas del Mar Negro y por la cual pasa la banda de totalidad. El sitio está muy bien elegido, pues además de corresponder a la línea de centralidad del fenómeno, hay grandes probabilidades de que en esa región del Sur de Rusia el cielo se halle completamente despejado, es decir, en mejores condiciones para la observación que en la región del Báltico, donde se instalarán la mayor parte de los comisionados científicos europeos y americanos.

Los comisionados españoles hacen el viaje por mar, y embarcaron ayer día 23, en Marsella para Constantinopla; desde la capital turca irán en buque directo a Sebastopol y desde allí en otro barco a Teodosia.

Han elegido la vía marítima para llevar consigo los instrumentos que fueron facturados para Marsella a fines de junio para que se encuentren en aquel puerto francés a la llegada de los comisionados, dispuestos para ser embarcados en el mismo buque que transporte a los astrónomos a Oriente.

La investigación de la comisión española recaerá principalmente sobre el espectro de la corona y, de la cromosfera y capa inversora. Para ello llevan dos espectrógrafos bastante poderosos, uno de prisma de rendija y otro de resalto plano, juntamente con un celostato de dos espejos, cronómetros, material fotográfico, etc.

Todos los gastos de personal, material, transporte, etc., han sido evaluados en siete mil pesetas, concedidas por la junta de ampliación de estudios, con arreglo al presupuesto presentado por la comisión expedicionaria, por donde se ve que cuando estas gestiones se encargan a personas competentes y entusiastas se pueden hacer milagros con muy poco dinero.

La dirección de Aduanas y la embajada rusa en Madrid han dado toda clase de facilidades para el buen éxito de la empresa.

## Noticias Generales

### Producción de cereales en el año actual

El avance estadístico de la producción de cereales en el año actual, hecho con los datos remitidos por los ingenieros de las secciones agronómicas, ofrece el siguiente resultado:

La superficie total sembrada de trigo fué de 3.904.169 hectáreas, con aumento de 2.835 respecto del año precedente.

La producción de dicho cereal en el corriente año se calcula en 32.741.000 quintales métricos; cifra que supera en 2.159.000 quintales a la cosecha anterior de trigo. Si se confirma, será un buen resultado para la agricultura y los consumidores.

La superficie sembrada de cebada fué de 1.557.130 hectáreas, ó sea 221.669 menos que en el año 1913. Pero se espera obtener 16.045.000 quintales métricos; cifra que ofrece un aumento de 1.146.000 quintales.


Las siembras de centeno ocupan una superficie de 766.273 hectáreas, y se calcula una producción de 7.369.000 quintales de grano, con aumento de 278.000, en una extensión de 9.899 hectáreas menos.

Para avena se dedicaron 512.700 hectáreas, y se espera recoger 4.437.000 quintales métricos; cantidad que supera en 761.000 a la cosecha anterior, aunque también se ocuparon 33.892 hectáreas de terreno menos en la siembra.

Todos estos datos son satisfactorios para la agricultura patria.

### El comercio hispano-mejicano

El resumen del movimiento comercial de Méjico, correspondiente a Febrero, contiene los datos relativos a los ocho pri-



SEGUNDO ANIVERSARIO DEL FALLECIMIENTO  
DE  
**DON AMADOR ENSEÑAT Y BORRÁS**  
acaecido en Sóller el día 25 de Julio de 1912  
**( E. P. D. )**

El próximo lunes, día 27, á las seis de la mañana, se celebrará un oficio en el altar mayor de la iglesia parroquial de esta ciudad en sufragio del alma del finado.

Su viuda, hija y demás familia, ruegan á sus amigos y conocidos le tengan presente en sus oraciones y se sirvan asistir á dicho oficio, por lo que recibirán especial favor.

El Ilmo. Sr. Obispo de esta diócesis tiene concedidos 50 días de indulgencia á los que ofrezcan una Misa, Comunión ó parte de Rosario en sufragio del finado.

meros meses del año fiscal (Julio de 1913 á Febrero de 1914.)

Los valores fueron: importación, 108 millones 486.935,62 pesos, en baja de 24 millones 204.510,31 pesos, que representa el 18'24 por 100.

En la exportación se contrajo ésta á 164.352.222,71 pesos, con disminución de 45.749.988 13 pesos, ó 21'76 respecto á iguales meses del año fiscal anterior.

La importación de España fué por 4 millones 078.558 pesos, en descenso de 620 mil 124,38 pesos, comparativamente al período de que se trata.

La exportación de Méjico á España alcanzó á 1.932.746 pesos con aumento de 230.037 respecto á los primeros ocho meses del año fiscal anterior.

### Alemanes y franceses en Bulgaria

Con motivo del empréstito concertado en Berlín entre el Gobierno búlgaro y un grupo de banqueros alemanes, la Prensa francesa hace una activa campaña, que repercute en el Parlamento búlgaro, en el cual los partidos de oposición se proponen hacer obstrucción para la aprobación del proyecto, censurando duramente al Ministerio Radosiavoff.

Los enemigos de la preponderancia alemana dicen que Francia estaba dispuesta á facilitar el empréstito sin demandar concesiones ni garantías, y sin solicitar ventajas políticas de ninguna clase.

### Manifestaciones de Huerta

Dicen de Puerto Méjico, con fecha 18: Han llegado aquí esta noche los generales Huerta y Blanquet.

El comandante y los oficiales del crucero alemán *Dresden* han puesto su buque á su disposición.

El general les ha dado las gracias, comunicándoles que les devolverá la visita mañana.

El vice-cónsul de la Gran Bretaña ha entregado un mensaje al expresidente de la República mejicana. Este podrá embarcar en seguida.

Huerta se halla satisfecho del recibimiento que se le ha hecho. Se halla en buen estado de salud. En una entrevista que se le ha hecho, el expresidente recuerda que cuando fué elegido presidente de la República mejicana había declarado públicamente que quería traer la paz á toda costa, y se dedicó á esta tarea, que le ha costado la presidencia.

El general mantiene el mismo deseo de ver restablecerse la paz, y espera que este anhelo será pronto realizado.

Parto—dijo—para Europa, donde permaneceré hasta que mi patria me devuelva mi espada. Si llega este día, regresaré con mucho gusto á mi país.

## Crónica Local

Inauguróse el domingo último, conforme anunciamos, una serie de veladas musicales en la plaza de la Constitución por la banda de la «Lira Sollerense», costeadas por suscripción voluntaria en las sociedades recreativas de la localidad, á la que es de esperar contribuyan también los demás establecimientos á quienes la aglomeración de gente favorece.

El programa fué ejecutado admirablemente por la expresada banda, que va rehaciéndose bajo la inteligente batuta de su actual director, Sr. Cabi, y la concurrencia, no muy numerosa, pero sí selecta, quedó satisfecha de la agradable diversión.

Plácenos poderlo así expresar, y suplicamos al señor Alcalde contribuya á hacer el culto pasatiempo todavía más agradable, disponiendo (y haciendo que luego los guardias municipales cumplan su disposición) que no moleste la chiquillería con sus juegos, gritos y diabluras y los mozalbetes con sus bromas ordinarias ó de mal género y sus empujones, á las personas mayores que tendrían gusto en poder saborear las bellezas de las composiciones que la banda interpreta, y por más que se esfuerzan apenas consiguen oír. Esperamos ser atendidos, y ya por anticipado se lo agradecemos en nombre propio y en el de todos los aficionados al divino arte.

Por medio de atento B. L. M. nos participa el capitán de Infantería D. Bernardo Costell Ferrer haber sido destinado á una de las compañías destacadas en Palma, y se nos ofrece por todo cuanto pueda sernos útil en su nuevo destino.

Agradecemos muy de veras la deferencia que con nosotros ha tenido el popular capitán que por su carácter afable y servicial supo captarse en esta ciudad generales simpatías en los cinco años y medio que ha desempeñado el cargo de Comandante Militar viviendo entre nosotros. Todos sus amigos sentirán, como nosotros, la separación, aun cuando comprendan ha de ser, por otra parte, ventajosa para el mismo que conquistó nuestro aprecio y deja en esta población, por su bondad, gratos recuerdos.

En la estación telegráfica de esta ciudad se hallan detenidos varios telegramas cuya dirección incompleta ó confusa

no ha permitido conocer al destinatario. Son estos telegramas:

Procedente de Barcelona: Julio Sancho —Teatro.

Id. de Montevideo: Juana Bauzá.

Id. de Belfort: Salvador Sastre.

Id. de Palma: Magdalena Marqués.

El primero de dichos destinatarios sábase que está ausente; los demás continúan desconocidos.

El domingo último fué paseado por las calles de esta ciudad un buey atado con cuerdas, precedido por la gaita y acompañado por gran número de chiquillos y no pocos mozalbetes. Al preguntar la causa de este que ya va siendo por fortuna raro espectáculo aquí, se nos respondió que era aquel el primer número de la próxima fiesta callejera de San Jaime que celebran este año mañana y pasado los vecinos de la Alquería del Conde.

Está mañana el espectáculo aquel se ha vuelto á repetir y ya se ha visto más animado; entonces se tomó el pretexto de que se había de enseñar el buey al público porque debían verlo los que quisieran tomar alguna participación; hoy que las participaciones estarán probablemente tomadas, se habrá paseado, suponemos, para que tome el aire el animal antes de ser sacrificado. Es que los ingertos de civilización, como los de los vegetales, algunas veces resultan ineficaces para mejorar la calidad del fruto y es preciso ingerir de nuevo sobre la rama ingerida para poderlo conseguir...

Dicha fiesta promete ser lucida, ó por lo menos verse concurrida. Dícnos que tocará la música junto á la taberna de *Ca'n Papa* en las veladas de mañana y pasado. Otros han añadido que se ha pensado en organizar un baile al estilo del país en el ensanche de *Ca'n Pereta*; pero de esto último no podemos dar la noticia más que como dudosa puesto que quien nos la da tampoco se ha atrevido á asegurarla.

En la mañana del miércoles se produjo un conato de incendio en la estación radio-telegráfica de Muleta. En los primeros momentos se creyó que el fuego alcanzaría mayores proporciones, pero afortunadamente no sucedió así, gracias á los esfuerzos del personal de dicha estación y de los torreros del faro vecino que desde el comienzo del fuego acudieron á prestar auxilio y lograron domi-



# EL SEÑOR D. FACUNDO CANALS Y FELIU

falleció en Sóller hoy, 24 Julio 1914, á las dos de la madrugada

A LA EDAD DE 86 AÑOS

CONFORTADO CON LOS AUXILIOS ESPIRITUALES

— (E. P. D.) —

Su afligida hermana política D.<sup>a</sup> Lucía Moll, su sobrina D.<sup>a</sup> Isabel Riutort Canals y demás parientes, tienen el sentimiento de participar á sus amigos y conocidos tan irreparable pérdida, y les suplican tengan el alma del finado presente en sus oraciones, por lo que recibirán especial favor.

narlo á los veinte minutos de iniciado.

Las causas de dicho accidente son desconocidas, pues sólo se sabe que éste fué inmediato á dos detonaciones producidas al explotar un pequeño depósito de gasolina.

Nos felicitamos de que no ocurriese ninguna desgracia personal.

La guardia civil acudió en los primeros momentos así como varios rurales y municipales tan luego como, por telégrafo, llegó la noticia á esta ciudad.

Salió de este puerto el lunes por la noche, á la hora de costumbre, el vapor «Villa de Sóller» llevándose un número bastante regular de pasajeros y mucha y variada carga.

A su regreso sufrirá probablemente algunos días de retraso con motivo de tener que proceder á la inspección reglamentaria de calderas y demás; de modo que casi puede asegurarse no rendirá viaje antes de últimos del corriente mes.

El precio de los limones ha experimentado una alza de cinco pesetas desde la última vez que hemos dado cuenta nosotros de su cotización. Páganse actualmente á 15 pesetas la carga.

Los días se suceden despejados y luciendo esplendente un verdadero sol canicular; sin embargo, fué de ellos una excepción el miércoles, en que amaneció muy cubierto el horizonte, y á intervalos en completa cerrazón, amenazando lluvia. En efecto, á cosa de las diez de la mañana cayeron algunas gruesas gotas que en un santiamén dejaron mojadas las calles; pero de ahí no pasó: continuó la llovizna un poco más y arreció hasta quitar el polvo en las carreteras y caminos de las afueras, para volver á despejarse el firmamento después, al caer de la tarde, y continuar desde entonces enviándonos el sol, libre de obstáculos, con sus rayos de fuego un calor muy propio de la presente estación.

Es sin duda por esto que el número de los bañistas en nuestras playas ha ido en

aumento y que los tranvías, aún después de establecido el doble servicio que anunciamos, circulan atestados de viajeros hasta por la noche y á hora muy avanzada.

Sabemos que ha sido destinada á prestar sus servicios en la recién creada estación telegráfica de Villa-Carlos (Menorca), que próximamente se ha de inaugurar, la auxiliar de la estación de esta ciudad D.<sup>a</sup> Eulalia Sintés Carbó, para cuyo punto saldrá muy en breve. Para sustituirla ha sido nombrado el oficial D. Victor Boned Castelló.

\*\*\*

Y en la misma estación telegráfica ha habido también cambio de uno de los repartidores de telegramas, habiendo sido baja el jóven Juan Guillen Frau y nombrado para sustituirle Miguel Manresa Matemalga.

Continúan esforzándose las dos empresas cinematográficas de esta localidad en presentar espectáculos cada vez más atractivos con el fin de entretener al público lo más agradablemente posible y obtener su favor, así es que las películas son en cada una de las funciones más escogidas é interesantes, de largo metraje y de una muy esmerada confección. Y el público (no puede esto negarse) responde en cierto modo á los llamamientos que dichas empresas le dirigen y á los no pequeños sacrificios que para ellas representa el ofrecer en tan buenas condiciones de bondad y baratura la diversión; pues que, á pesar del calor que le hace muy incómoda la permanencia en salones cerrados y de los espectáculos ó pasatiempos gratis que le proporcionan la llegada del tren de las nueve y la música tocando en la plaza de la Constitución, el domingo último fué todavía bastante regular la concurrencia, lo mismo en el de la calle de Real que en el de la calle de la Victoria. Salió de ambos, según tenemos entendido, sumamente complacida.

Es muy probable que ninguno de dichos cines cierre sus puertas durante el

verano actual, en los que continuarán las funciones los sábados por la noche, y por la tarde y por la noche los días festivos, habiéndose suprimido ya las de los jueves en la «Defensora Sollerense».

Ha sido convertido en coche auto-motor uno de los remolques sobrantes que tenía en sus cocheras la compañía ferroviaria de esta ciudad, con lo que cuenta actualmente con el material suficiente para tres convoyes la sección del travía del Puerto.

De lo que nos alegramos, porque de este modo se podrá mejor atender á las exigencias del servicio en dicha línea, cuyo movimiento va en aumento de día en día, y esto que ya á estas horas supera los cálculos que hicieran los más optimistas.

Adelante, pues.

Unieronse en perpétuo lazo el miércoles de esta semana ante el altar del glorioso patricarca San José, el joven comerciante D. Antonio Rullán Frontera y la bondadosa señorita María Bauzá Llull.

Bendijo la unión el Dr. D. José Pastor y fueron padrinos por parte de la novia su hermano, el industrial D. José Bauzá Llull, concejal del Ayuntamiento de esta ciudad, y el almacenista de hierro de Palma, aquí muy conocido, D. Cayetano Gomila, y por la del novio su tío D. José Rullán Ripoll y su hermano político D. Miguel Oliver Puig.

Terminada la religiosa ceremonia emprendieron viaje á Palma los novios en carruaje particular por Deyá y Valldemosa.

Deseámosles eterna dicha.

## SE DESEA

vender por causa de doble empleo y no poder atenderlo su dueño, un almacén de especiería, frutos y licores, situado en uno de los mejores sitios de Burdeos. Tiene buena clientela.

Para informes dirigirse á Mr. Jean Vicens, 4 Rue de Beray-Bordeaux.



## Sección Necrológica

A la avanzada edad de 86 años ha fallecido esta madrugada en su residencia temporal de la calle del Mar, de esta ciudad, el anciano propietario D. Facundo Canals y Feliu, que había venido con su familia á pasar aquí la presente temporada veraniega.

En tren especial, que debe salir á las cinco de esta tarde, será conducido á Palma el cadáver del Sr. Canals con objeto de ser enterrado en el panteón que posee la familia en el cementerio de la capital, conforme era la voluntad del finado.

Acompañamos en el sentimiento á su distinguida familia, y unimos á sus preces las nuestras para que conceda Dios al alma del que lloran descanso eterno.

## Registro Civil

### NACIMIENTOS

Varones 1.—Hembras 1.—Total 2.

### MATRIMONIOS

Día 22.—Manuel Femenia Cerdá, soltero, con Isabel M.<sup>a</sup> Alcover Alcover, soltera.

Día 23.—Antonio Rullán Frontera, soltero, con María Bauzá Llull, soltera.

Día 24.—Jaime Miró Morell, soltero, con Antonia Ballester Miró, soltera.

### DEFUNCIONES

Día 18.—Rafael Perelló Ramis, 27 años, casado, calle Luna.

Día 20.—Jaime Femenias Fiol, 74 años, viudo, calle de San Bartolomé.

Día 22.—Margarita Vidal Coll, 82 años, viuda, calle de la Victoria.

Día 24.—Facundo Canals Feliu, 86 años, soltero, calle del Mar.

Se desea vender un solar, situado en Ca'n Bassó, cerca de la fábrica del gas.

Informarán: calle de la Luna, número 30, Sóller.









# VICHY CATALAN

Balneario de primer orden.—Temporada de 1.º de Mayo á 30 de Octubre.—Montado á la altura de los mejores del extranjero.

Situado entre la estación y el pueblo de Caldas de Malavella (Gerona).

Teléfono de la red de Gerona combinada con la red de Barcelona.

Distancia de Barcelona: En tren ligero, 2 horas 30 m.; en tren correo, 3 horas.

Agua mineral medicinal, termales de 60°, alcalinas, bicarbonatadas, de fuerte mineralización, son las más aconsejadas por todas las eminencias médicas para la completa curación del Reumatismo y Artritis, en todas sus formas, y de la Gota, así como también para combatir las afecciones del Estómago é Intestinos, los trastornos del Hígado, la Diabetes y las lesiones de los Riñones, principalmente la Albuminuria.

ADMINISTRACIÓN: Rambla de las Flores, 18, entresuelo.—BARCELONA.

EXPORTACIÓN DE FRUTOS

**Vicente Giner** † CARCAGENTE  
(Valencia)

ACTUALMENTE

Naranjas, Mandarinas, Limones y Cacahuet

TELEGRAMAS: GINER-CARCAGENTE

IMPORTATION  
DIRECTE de

**BANANES**

des ANTILLES et  
des CANARIES.

Agent Général de la FARINE de BANANES "MUSA"

**L. HOLLIER**

Maison Principale: 13 Boulevard Rochechouart, Paris

Succursales (LYON, 4 et 6 Rue Louis Vitet

(ST. ETIENNE, 12 Rue Villebœuf

Telephone: Nord 30-60 Adr. Telgr: LUCHOLLIER-PARIS

**Biblioteca "Patria,"**

publica mensualmente  
un nuevo tomo, siendo  
el precio de suscripción  
anual **10 pesetas**

Se admiten SUSCRIPCIONES en "La Sinceridad," calle de S. Bartolomé 17, donde hay además en venta tomos sueltos.

# Almacenes MATAS

(C'AN PERICO)

COLÓN, 17 19 y 21 — MAURA, 1 3 5 y 7 — JAIME II, 68, PALMA.

Participa á su numerosa clientela haber recibido los géneros de NOVEDAD para las estaciones de

**Primavera y Verano para Señora y Caballero.**

**PAÑERÍA — SASTRERÍA — CAMISERÍA**

Sedería - Lencería - Lanería - Géneros de Punto - Especialidad en géneros de luto

Esta casa á pesar de obsequiar con Cupones á sus favorecedores, demostrará ser la que vende más barato.

MAISON FONDÉE EN 1905

EXPÉDITIONS DIRECTES DE TOUTES SORTES DE PRIMEURS

Pour la France et l'Étranger

Cerises, Bigarreau, Pêches, Abricots, Tomates (du pays et de Majorque), Chasselas et Clairettes dorées du Gard

**Barthélemy Arbona**

PROPRIÉTAIRE

Boulevard Itam—ZARASCON-sur-RHONE

Adresse Télégraphique, ARBONA, Tarascon.—Téléphone n.º 11.

Succursale á REMOULINS.—Téléphone n.º 7

## La Fertilizadora. S. A.

Fábrica de abonos químicos en Santa Catalina

DESPACHO: Conquistador, 7.—PALMA

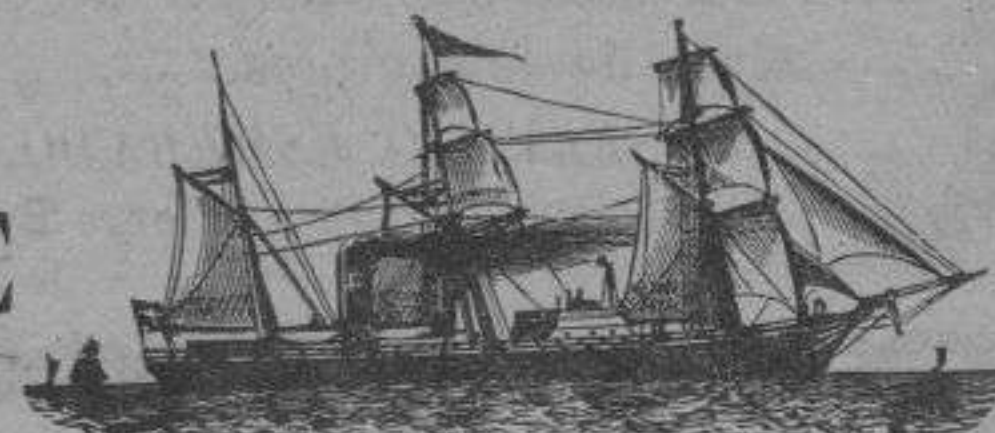
**Superfosfato de cal, sulfato de amoniaco**

Y DEMÁS PRIMERAS MATERIAS PARA ABONOS

Abonos especiales (compuestos) para viñas, cereales y toda clase de cultivos.—Laboratorio para análisis de tierras.

Esta Sociedad garantiza la pureza de sus productos, y para mayor seguridad de sus clientes les aconseja compren A TANTO POR GRADO, siendo el precio anual del grado del superfosfato de cal á pts. 0'45.

## MARITIMA SOLLERENSE



Servicio entre Sóller, Barcelona, Cette y viceversa

Salidas de Sóller para Barcelona los días 10, 20 y último de cada mes

„ de Barcelona para Cette: los días 1, 11 y 21 de id. id.

„ de Cette para Barcelona: los días 5, 15 y 25 de id. id.

„ de Barcelona para Sóller: los días 6, 16 y 26 de id. id.

CONSIGNATARIOS:—EN SOLLER.—D. G. Bernat, calle del Príncipe, 24.—EN BARCELONA.—Sres. Fábregas y Garcías, Paseo de Isabel II, 8.—EN CETTE.—Bauzá y Massot, Quai de la République, 8

## FRUTAS Y LEGUMBRES PRIMERIZAS

París 1909. MEDALLAS DE ORO Y DE BRONCE. París 1909

Casa fundada en 1895

## Agustín Ville FILS

EXPEDIDOR PROPIETARIO

Avenue SAINT ESTEVE, en face le Marché en gros

PERPIGNAN (Pyrénées Orientales)

Dirección Telegráfica: VILLE-Primeurs-Perpignan

## • Sindicato Agrícola Sollerense •

Este Sindicato se dedica á la exportación de naranjas, limones y toda clase de frutos del país, en buenas condiciones . . . . .

Los que deseen utilizar sus servicios, dirigirse al domicilio social **Calle de la Luna**, y serán atendidos con puntualidad y economía . . . . .

**ALMACÉN DE MADERAS** **Sommiers** de inmejorable calidad con sujeción á la siguiente tarifa de precios:

Carpintería movida á vapor

ESPECIALIDAD EN MUEBLES, PUERTAS Y PERSIANAS

**Miguel Colom**

Calles del Mar y Granvía  
**SÓLLER (Mallorca)**

ANCHOS	Sommiers hasta 185 m. largo	
	1.ª clase Ptas.	2.ª clase Ptas.
De 0'60 á 0'70 m.	12'	10'65
De 0'71 á 0'80 m.	13'	11'35
De 0'81 á 0'90 m.	14'	12'15
De 0'91 á 1'00 m.	14'90	12'30
De 1'01 á 1'10 m.	16'30	14'
De 1'11 á 1'20 m.	17'20	14'90
De 1'21 á 1'30 m.	18'30	15'65
De 1'31 á 1'40 m.	19'20	16'40
De 1'41 á 1'50 m.	20'	17'15
De 1'41 á 1'50 m 2 piezas	25'	23'

A los clientes que tomen de una vez dos ó más SOMMIERS se les concederá un descuento de un 5 por ciento.

LOS MEJORES **Vinos y Frutos de Málaga**  
**Son los de Miguel de Guzmán**

Para informes y precios, dirigirse á la Casa ó á su Agente en Francia

**Miguel Miró**  
1 bis, Rue des Vignerons á VINCENNES (Seine)

# SUSCRIPCIONES á Periódicos y Revistas del PAIS Y EXTRANJERO

Se admiten en "La Sinceridad", Calle de San Bartolomé, n.º 17.—SÓLLER

**PABLO COLL Y F. REYNÉS**  
**PIERRE BUSQUETS Successeur**  
**AUXONNE (Côte d'Or)**

SUCURSAL DE LA CASA COLL, DE DIJÓN

Especialidad en patatas y demás artículos del país. Expedición al por mayor de espárragos y de toda clase de legumbres.

**SERVICIO ESMERADO Y ECONOMICO**  
Dirección telegráfica: Pierre Busquets — AUXONNE

Importación • Exportación • Tránsitos • Consignaciones

Precios alzados para todas las destinaciones

SERVICIO especial para el trasbordo y reexpedición de naranjas, limones, frutas frescas, secas y demás artículos. Expediciones de frutas y primores al por mayor. ESPECIALIDAD DE ESPAÑA Y ARGELIA.

**MICHEL BERNAT**  
Quai du Sud, 3.—CETTE—(Herault)  
Dirección telegráfica: MICHEL BERNAT, CETTE. Teléfono, 4-08

**Maison Guillaume Coll**  
FONDEE EN 1902

Expéditions de toute sorte de fruits et primeurs. Spécialité de pêches molles, prunes reine-claude, raisin chasselas, abricots, etc.

Artichauts, asperges, salades et toute sorte de légumes.

TRES BONS EMBALLAGES

Service complet de colis-postaux de 10 k. pour la France et l'Etranger

ADRESSE: G. COLL + Avenue de la Pépinière (en face du Marché en gros) á Perpignan (Pyrenées Orientales)

Adresse télégraphique: COLL GROS MARCHÉ Perpignan

Importaciones y Exportaciones DE FRUTOS, LEGUMBRES Y PRIMEURS

**FRANCISCO ARBONA**  
6. Cours Julién, 6.—MARSEILLE

Expediciones al por mayor de naranjas, mandarinas, limones, bananas, dátiles, higos, uvas pasas y en fresco. Especialidad en toda clase de frutos y primeurs de España y Argelia.

FRUTOS SECOS DE TODA CALIDAD  
Telegramas: FARBONA—Marseille—Teléfono 29.68  
Servicio rápido y económico en todos los servicios

**IMPRESA Y LIBRERÍA**

Confección de toda clase de trabajos tipográficos, de lujo y artísticos :: Obras, Folletos, Periódicos :: Tarjetas, Besalmanos, Esquelas de defunción :: Circulares, Carnets, y sobres de todas clases :: Talonarios, Memorandums, Cheques, Participaciones de enlace, etc., etc. ::

ENCUADERNACIONES DE LUJO Y ECONÓMICAS

OBJETOS DE ESCRITORIO

**LA SINCERIDAD**  
Casa fundada en 1885

Calle de San Bartolomé, número 17.—SOLLER

PLATERÍA DE **RAFAEL CORTES**  
Calle del Príncipe n.º 13.—SÓLLER

En este establecimiento, situado en la céntrica calle del Príncipe, encontrarán los sollerenses un completo y variado surtido en objetos de dicho ramo, todo á **PRECIOS ECONOMICOS**

-- Especialidad en bolsos de plata para Señora, á --  
**PRECIOS DE FÁBRICA**

Almacén de **FRUTOS ESPAÑOLES**  
ESPECIALIDAD EN FRUTOS DE PRIMERA CALIDAD AL POR MAYOR Y MENOR

**MIGUEL RIPOLL**  
Libourne—Place de l'Hôtel de Ville, 6—Libourne

Naranjas, Limones, Mandarinas, Granadas de España, Dátiles, Pasas, Uva fresca, Higos de Mallorca, Ciruelas

PRIMEURS DE ESPAÑA

Bananas, Ananas, Nueces, Avellanas, Cacahuets, Castañas, Ajos, Cebollas, Charlotas

TELÉFONO, 131

COMISIONES, REPRESENTACIONES, IMPORTACIONES Y EXPEDICIONES

**J. ASENBRI & Co. Successeurs**  
Boulevard du Musée, 70. MARSEILLE—Teléfono n.º 37-82

Expediciones al por mayor de naranjas, mandarinas, limones y bananas. Especialidad en toda clase de frutos y primeurs. Frutos secos de toda calidad.

TELEGRAMAS: MARCHPRIM MARSEILLE

Rapidez y Economía en todas las operaciones

MAISON **BERNARDO ARBONA et ses fils**  
28, COURS JULIEN — MARSEILLE

Adresse télégraphique: ABEDÉ (Marseille).—Téléphone, 15-04

Succursale á LAS PALMAS (Gran Canaria) Gran Vía Alfonso XIII  
Télégrammes: ARBONA Las Palmas

Succursale á HAMBOURG: FRUCHTHOF.  
Télégrammes: ARBONA Hambourg

Fruits frais, secs et primeurs de toutes provenances.  
Importation directe.—Exportation.

**TRANSPORTES TERRESTRES Y MARÍTIMOS**  
**LA SOLLERENSE**  
**de JOSÉ COLL**

Casa Principal: CERBERE.--Sucursal en CETTE-3, Quai du Sud.  
 ADUANAS, COMISIÓN, CONSIGNACIÓN, TRÁNSITO  
 Agencia especial para el transbordo y la reexpedición de frutos y primeurs  
**SERVICIO RÁPIDO Y ECONÓMICO**

Teléfono: Cèrbere, 1.09 || Telegramas: José Coll - CERBERE.  
 Bernat-Cette, 4.08 || BERNAT - CETTE.

**Grandes Almacenes Bon Marché**  
**DE PALMA**  
 ----- **PRECIO FIJO** -----  
**Novedades para Señora, Caballero y niños.**

Laneria, Sedería y tejidos de hilo y algodón gran fantasía. \* Vestidos  
 \* \* \* \* \* confeccionados y sobre medida. \* Corte distinguido. \* \* \* \* \*

**SASTRERÍA. CAMISERÍA. GÉNEROS DE PUNTO.**  
**SECCION DE MERCERÍA**

Sección especial para la confección de vestidos para Señora.—Blusitas y  
 Kimonos de todas clases y formas de gran novedad.—Refajos, Echar-  
 pes, Pañuelos, etc., etc.

Gran chic Parisien **SOMBREROS** para **SEÑORA y NIÑAS.**

**Comisión, Exportación é Importación**  
**CARDELL Hermanos**  
 Quai de Célestins, 10.—LYON.

Expedición al por mayor de todas clases de frutos y legumbres del país.  
 Naranja, mandarina y toda clase de frutos secos.  
 Telegramas: **Cardell — LYON.**

Sucursal en **LE THOR (Vaucluse)**  
 Para la expedición de uva de mesa y vendimias por vagones completos  
 y demás.  
 Telegramas: **Cardell — LE THOR.**

Sucursal en **ALCIRA (Valencia)**  
 Para la expedición de naranja, mandarina y uva moscatel  
 Frutos superiores.  
 = Carcagente = = Alcira = = Puebla Larga  
 Telegramas: **Cardell — ALCIRA.**

**TRANSPORTES INTERNACIONALES, MARÍTIMOS Y TERRESTRES**  
 DE  
**FRANCISCO OLIVER**  
 Casa principal en CERBERE (Pyrs. Ors.)

Sucursales en CETTE; 12, Quai de la Republique y PORT-BOU  
 Rapidez y economía en todas las operaciones.—Servicio especial para el trans-  
 bordo de frutas.—Agencia de Aduanas, Comisión, Consignación y Tránsitos.  
**PRECIOS ALZADOS PARA TODOS LOS PAISES**

Direcciones telegráficas: OLIVER Cèrbere.      TELÉFONOS:  
 OLIVER Cette.      Cèrbere y Cette.  
 REVILO Port-Bou.

**COMISION, IMPORTACION, EXPORTACION**  
**EXPEDICIONES AL POR MAYOR**  
 de toda clase de frutos y legumbres del país.  
 Naranjas, mandarinas y limones.

**FRANCISCO FIOLE y Hermanos**  
 Rue des Clercs 11, VIENNE-(Isère)

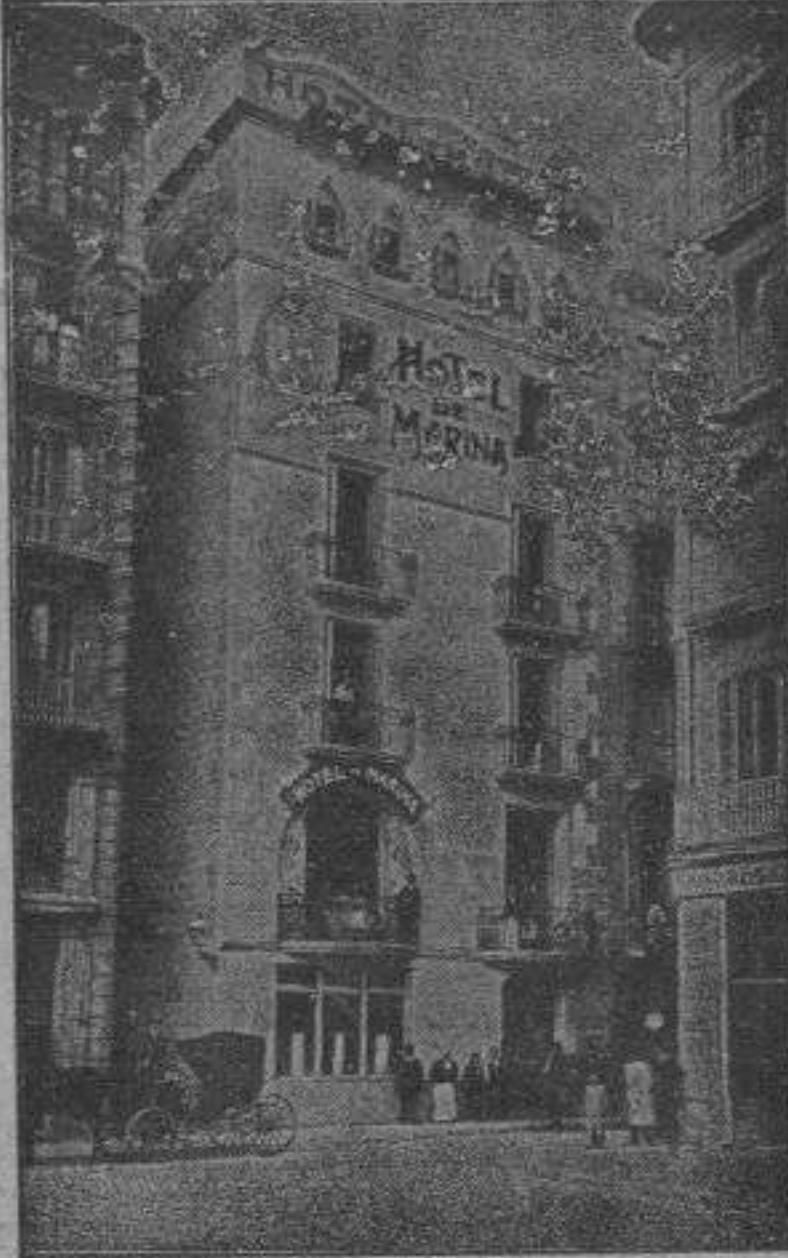
Telegramas: FIOLE—VIENNE-(Isère).      TELÉFONO 2-87.  
 CASA EN ALCIRA (Valencia) para la expedición de naranja y mandarina  
 TELEGRAMAS Y CORRESPONDENCIA: FIOLE-ALCIRA

**Maison BERNARDO RIPOLL**  
 Fondée en 1898  
 11, Rue de la République, 11—PERIGUEUX (Dordogne)

Expéditions par wagons et en sacs de  
**Noix, Chataignes et Marrons**  
 Spécialité de colis-postaux de 10 kilos

Téléphone, 0.87 \* Adresse Télégraphique: RIPOLL Périgueux

Expéditions pour la France et l'Étranger



**Hotel-Restaurant 'Marina'**  
**Martín Carcasona**

El más cerca de las estaciones: Jun-  
 to al Muelle: Habitaciones para fami-  
 lias y particulares: Esmerado ser-  
 vicio á carta y á cubierto: Cuarto  
 de baño, timbres y luz eléctrica en  
 todos los departamentos de la casa:  
 Intérprete á la llegada de los tren-  
 es y vapores. :: :: :: :: :: :: ::

: Teléfono 2869 :  
**Plaza Palacio, 10-BARCELONA**

**Frutos de España, de las Colonias y del País**  
 IMPORTACIÓN DIRECTA

**V. Enseñat**  
 24, RUE RAVEZ, 24 — BORDEAUX

\*\*\*\*\*  
 Comisiones, Consignaciones y exportación de frutos del País  
**Mandarinas - Ananas - BANANAS - Cocos - Nueces**  
 del Brasil - Ciruelas d'Ente - Uva fresca del país -  
 Dátiles muscades - Kakis del Japón - Naranjas y Limones  
 Especialidad en frutos de primera calidad á precios moderados  
 DIRECCIÓN TELEGRÁFICA: **ENSENAT - Bananes - BORDEAUX**

**Gran Hotel Ultramar**  
 antes **HOTEL UNIVERSO**  
 Propietarios: **OLIVERAS Y SANVISENS**  
 + + + BARCELONA + + +

dudan los propietarios verse favorecidos por los hijos  
 siempre honraron el citado hotel con su presencia.  
 Representante en todos los trenes y vapores.—Coche particular de la casa.—  
 Habitaciones exclusivas para familias.—Hermoso cuarto de baños.—Timbres eléc-  
 tricos en todos los departamentos.—Hotel el más próximo de las estaciones, mue-  
 lle, aduana y centros oficiales.

**Plaza de Palacio, 3.-BARCELONA**

**ISLEÑA MARÍTIMA**  
 COMPAÑÍA MALLORQUINA DE VAPORES

servicio oficial de Comunicaciones Marítimas rápidas y regulares  
 entre las Islas Baleares, Península, Extranjero y viceversa

◀ Salidas fijas de Palma para Marsella ▶      ▶ Salidas fijas de Marsella para Palma ▶  
 Todos los Domingos á las 9 mañana      Todos los Miércoles á las 8 mañana

**CONSIGNATARIOS**

ALICANTE. "Isleña Marítima," (Sucursal) Bilbao, 4      MARSELLA. Sres. Mayol, Brunet y C.<sup>a</sup> Rue Republique  
 ARGEL. Sres. Sitjes Hermanos.      VALENCIA-GRAO. D. Juan Domingo.  
 BARCELONA. "Isleña Marítima," R. Sta. Mónica, 29      IBIZA. Sres. Wallis y C.<sup>a</sup>

**Vapores de 1.<sup>a</sup> clase: Rey Jaime I - Rey Jaime II - Miramar**  
 - Bellver - Mallorca - Balear - Cataluña - Lulio - Isleño -  
 Ciudad de Palma - Formentera

Servicios combinados á fort-fait en conocimientos directos para los principales puertos de  
 Inglaterra, Alemania, Belgica, Holanda, Dinamarca, Suecia, Canadá y para todos los que  
 concurren los vapores de la *Trasatlántica Española* y de la *Compañía Correos de Africa*.  
 — Domicilio social: Palma de Mallorca.— Dirección telegráfica: Marítima-Palma —

Expéditions de toute sorte de **FRUITS & PRIMEURS**  
pour la France & l'Étranger  
**IMPORTATION**  **EXPORTATION**  
MAISON CANALS FONDÉE EN 1872

**Pastor & Gamundi**

16, Rue des Halles - TARASCON - (B - du - Rh.)

Diplome de grand prix :-: Exposition internationale. Paris, 1906.

Hors concours : Membre du Jury :-: Exposition internationale Marseille 1906

Croix de mérite :-: Exposition internationale. Marseille, 1906

Télégrammes: **PASTOR - Tarascon - s - Rhone.**

Téléphone: **Entrepôts & Magasin n.º 21**

**F. ROIG**

**PUEBLA LARGA - Valencia**

Exporta buena naranja.

**Garcajente - Puebla Larga - Alcira - Manuel**

Telegramas: **ROIG - PUEBLA LARGA**

LOS MÁS IMPORTANTES DE LAS BALEARES

Grandes Almacenes **SAN JOSÉ**

DE

**IGNACIO FIGUEROLA**

CENTRAL: Brondo, 7, 9, y 11—Esquina Borne, 118—PALMA

SUCURSALES: Jaime II, 59 y 61 esquina Vicente Mut.—BINISALEM, calle Truch—LA PUEBLA, calle Mayor, 58—INCA, Plaza Iglesia, Palmer.

= Sastrería = Camisería = Confecciones =

Equipos para novios—Corbatería—Bisutería—Mercería—Sedería—Lanería—Alfombras—Lencería—Pañuelos—Géneros punto—Cortinajes

**OBJETOS PARA REGALOS + PRECIO FIJO**

**COMPAÑÍA VIDAL-MAROTO**

EXCURSIONES Á MIRAMAR, PUERTO Y BINIRAIX  
**EN AUTOMOVIL**

con sujeción á la siguiente nota de precios:

De Sóller á Miramar, hasta cinco pasajeros, pud endo permanecer en el viaje tres horas.	25 Ptas
Para mayor número de horas precios convencionales.	
De Sóller al Puerto y regreso, hasta cinco personas.	7 »
Si al regresar del Puerto se quiere dar la vuelta por la Huerta de arriba y camino del Murterá, habrá un aumento de 1'50 Ptas.	
De Sóller á Biniaraix, hasta cinco pasajeros, llegando al almez.	7 »
Hasta el antiguo fielato de Fornalutx.	8 »

PARA MAS DETALLES Ó ENCARGOS:

Hotel "LA MARINA, — Plaza de América.

**Almacenes Montaner**

Sindicato, 2 á 10 y Milagro, 1 á 11

PALMA DE MALLORCA

Pañería, Sastrería, Novedades para Señora y Caballero.  
Camisería, Lencería, Mantelería, Confección de blanco, Géneros de punto, Estatuaria Religiosa, Plata Meneses, Medallas, y Rosarios.

**OBJETOS PARA REGALOS**

Efectos Militares, Uniformes, Gorras, Espadería, Corbatería,  
Tapices, Alfombras y Cortinajes.

En la Sucursal "Can Bitla,,"

Ropas hechas y **SASTRERÍA ECONÓMICA**

**SASTRERÍA Y PAÑERÍA**

DE

**JOSE M. ALMAGRO**

Calle de la Luna, n.º 58.—SÓLLER

**GÉNEROS DEL PAÍS Y EXTRANJERO**

Gran surtido en cortes de traje de

Estambre, Cheviot, Paten, Armur, Alasticotin inglés y Melton Roubaix.

Especialidad en **Vicuñas negras de ELBEUF**

Gran surtido en **FRESCOS, CHALECOS FANTASÍA** y cortes de **PANTALÓN.**

— **CAMISERÍA** y **CORBATERÍA.** — **CUELLOS** y **PUÑOS.** —

— **TIRANTES** y **LIGAS AMERICANAS PARA CABALLERO** —

**Precios sin competencia.**

**CERRAJERÍA**

DE

**Galmés Hermanos**

Calle de la Luna, 29.—SOLLER (Mallorca)

Se construyen toda clase de *Cerraduras, Verjas, Balcones, Visagras, Correas, etc.*—Se admiten composturas de todas clases, como también de *Telares, Carruajes, Bicicletas, Máquinas de hacer Calceta, Máquinas de Coser, Fonógrafos y Relojes.*—Representante en Sóller de la célebre marca «*PFÄFF*».

Se vende la plancha **DALLI** para planchar, la más práctica y económica para *Sastres y Planchadoras.*—(Patente de invención).

**"Zum Spanischen Garten"**

**ANTONIO RIPOLL**

Würzburg - Alemania - Augustinerstr. 7 - Casa fundada en 1905.

**IMPORTACIÓN • COMISIÓN • EXPORTACION**

EXPEDICIONES AL POR MAYOR DE TODA CLASE DE VINOS Y FRUTOS EXTRANJEROS Y LEGUMBRES DEL PAÍS.

Telegramas: **RIPOLL - Würzburg - Teléfono 898.**

Cuenta corriente con Bayerische Vereinsbank Filiale Würzburg.

**LA PALMERA**

SOCIEDAD COOPERATIVA

**CAPDEPERA - (Baleares)**

Telegramas: **Palmera**

FABRICACIÓN Y EXPORTACIÓN de obra de palmito al por mayor.

ESPECIALIDAD EN **COFAS** grandes para naranjas y demás frutas.

**SENACHOS** de todas clases y demás artículos del ramo.

Esta casa es la que mejor sirve por ser sus productos fabricados por los mismos socios.

**:: Transportes Internacionales ::**

Comisiones-Representaciones-Consignaciones-Tránsitos-Precios alzados para todas destinaciones

Servicio especial para el transbordo y reexpedición de **NARANJAS, FRUTAS FRESCAS Y PESCADOS**

**BAUZA Y MASSOT**

AGENTES DE ADUANAS

CASA PRINCIPAL:

**CERBÈRE (Francia)**  
(Pyr.-Orient.)

SUCURSALES:

**PORT-BOU (España)**

**HENDAYE (Basses Pyrenées)**

CASAS

en **CETTE:**

Quai de la Republique 3-teléfono 3.37

» **MARSEILLE:** Rue Lafayette 3-teléfono 2.73

TELEGRAMAS: **BAUZA**

Consignatarios en **CETTE** del vapor **Villa de Sóller**

— Rapidez y Economía en todas las operaciones. —