



PERIODICO DE LAS NOVEDADES ELEGANTES, DESTINADO A LAS SEÑORAS Y SEÑORITAS.

FIGURINES DE MODAS ILUMINADOS. — PATRONES. — CRONICAS DE LA MODA. — MODELOS DE TRAJES. — LABORES A LA AGUJA. — TAPICERIAS, CROCHETS, BORDADOS, TOCADOS, ETC.

**TOMO I**  
**PARIS — MARZO — 1869**

Este periódico se publica dos veces al mes  
y se destina exclusivamente á los suscritores de la Parte Literaria Ilustrada  
DEL CORREO DE ULTRAMAR

**AÑO I — NÚMERO 5**  
Correspondiente al número 843

**Crónica de la Moda.**

**SUMARIO.** — Los anuncios de la primavera. — Las modas del día en el bosque de Boulogne. — Interrupcion de los bailes durante la cuaresma. — Preparativos para las fiestas de Pascuas. — Indicaciones inéditas sobre las modas futuras. — Trajes de baile, de visita y de paseo. — Los encajes, las cintas y la pluma. — El sombrero del color del traje. — Importancia de los cuerpos blancos con los vestidos abiertos. — Los cuellos y las mangas. — Las corbatas. — El nuevo chaleco llamado de guardia-francesa. — Los cinturones. — Los tocados. — La variedad en los sombreros. — El calzado. — Las modas de las niñas parisienses.

Paris está de enhorabuena por la temperatura primaveril de que disfruta antes de tiempo. Así es que todas las tardes el bosque de Boulogne se halla surcado por elegantes carruajes, donde las señoras del mundo aristocrático, respiran el aire perfumado de las orillas del lago.

La emperatriz Eugenia falta raras veces á este paseo.

La otra tarde llevaba un precioso traje de gro negro, guarnecido enteramente de bandas de pluma de pavo real.

Un gracioso sombrero de encaje negro, adornado de plumas y con un pájaro mosca de cuello de esmeralda, completaba su elegante traje.

Aun se ven, sin embargo, muchos vestidos de terciopelo negro, y sobre todo muchas faldas de terciopelo negro con trajes de gro, de popelina ó de paño-cachemira.

La marquesa de L..., en su bonito carruaje, forrado de raso color de castaña, llevaba un traje que señalamos á la atención de nuestras lectoras.

Falda de popelina negra, con gran volante rizado por arriba y levita de popelina ne-



Nº 1. Traje de teatro.

gra, que se abria en forma de delantal sobre la falda.

Toda esta levita se hallaba rodeada con una cascada de encaje negro por muy fruncido, y formaba por detrás un recogido muy abultado.

El cuerpo, que dibujaba una punta muy acentuada, estaba guarnecido de lazos de raso y de ruches de encaje en torno del cuello, en las sisas de las mangas y en las bocamangas.

Su sombrero, de encaje negro, formaba una punta que se adelantaba sobre la frente y el adorno consistia en una estrella de azabache y una pluma blanca.

La condesa de R..., en su carretela, vestia del siguiente modo:

Traje de poult de seda gris, figurando una túnica cuadrada, orlado con rizados de raso iris.

El recogido Camargo por detrás, se hallaba rodeado tambien de rizados de raso.

Cuerpo guarnecido por delante con rizados de raso.

La condesa llevaba en sus hombros un magnífico pañuelo de la India.

Su sombrero estaba coronado con una diadema de terciopelo iris, y una rosa té de lado, cuyo follaje caia sobre las gruesas trenzas de su cabello.

Aunque estamos en cuaresma no se dan por terminados los bailes; todo lo mas están interrumpidos, y por consiguiente las modistas trabajan sin cesar y tendremos nuevas creaciones para Pascuas.

Las indicaciones que vamos á dar á continuacion, no se refieren, pues, á cosas pasadas, sino á las venideras, pues nuestro deseo primero y principal es dar á conocer anticipadamente las novedades que se produzcan en los dominios de la moda.

Hé aquí una enumeracion de trajes que no han salido aun de los obradores de las modistas, y que constituyen otros tantos modelos de gracia y elegancia inéditos.



Nº 2. Traje de teatro.

Un vestido de raso, color de rosa, rayado de blanco, con filetitos grises, cubierto con una túnica con recogidos de raso, color de rosa, orlada con una alta franja de seda blanca.

El cuerpo, escotado, tiene drapejas de raso, color de rosa, con un adorno de abalorios blancos.

El cinturón es de lazos múltiples, y lleva dos anchas puntas con franja de abalorios.

Otro vestido de soirée, no menos lujoso, es de poul de seda gris-luz, de larga cola con lazos de raso del mismo color, graciosamente guarnecidos de encaje.

En medio de los lazos hay una rosa blanca.

El cinturón tiene puntas de encaje.

El cuerpo, con draperías de tul y poul de seda mezcladas de raso, va adornado con rosas blancas, puestas en el hueco del pecho y sobre los hombros.

En la misma casa hemos visto un traje de tafetan color anaranjado, acompañado de una segunda falda muy corta de terciopelo negro, adornada con un alto encaje y recogida á cada lado con un bonito dibujo.

El cuerpo, color anaranjado, está completado por una gorguera de encaje. El cinturón es de encaje sobre seda anaranjada.

Los encajes Chantilly y demás, que componen con las cintas los principales adornos de los trajes, no han sido nunca mas bellos y lujosos. La guipure blanca que se hace en el día es primorosa.

También la pluma figura en el número de los adornos á la moda.



Nº 3. Traje de comida.

Hemos tenido ocasión de admirar un vestido de raso blanco de larguísima cola, adornado con un alto volante, coronado con un triple abullonado.

Este traje lleva una falda de recogidos progresivos de raso verde luz, los cuales van adornados en su extremo, con ramilletes de capullos de rosas puestos sobre pluma.

El cuerpo está adornado por el mismo estilo.

Los trajes ligeros tienen siempre un gran atractivo, por supuesto cuando están hechos por una buena modista.

Podemos citar entre otros modelos, uno de tul gris, adornado por abajo con varios rulós de raso blanco, y acompañado de una segunda falda que forma larga cola.

Esta falda que ofrece la forma de un manto de corte, lleva al borde unos gruesos rizados de blonda, con lazos mariposa, de raso blanco, colocados de distancia en distancia.

El cuerpo, de nuevo estilo, que recuerda las modas de Ana de Austria, es elegantísimo. Lleva un cuellecito plegado, puesto sobre la espalda del cuerpo y en él están reunidos los matices grises y blancos del vestido.

Citaremos también un traje blanco de tul ilusión, cuya faldalleja por abajo una serie de rizados puestos sobre un viso verde, adorno que rodea asimismo un delantal de raso verde, adornado con lazos-mariposas. La falda, de gruesos recogidos de raso verde, está prendida con adornos que imitan el follaje.

El cuerpo es todo de tul abullonado y lleva un pequeño plastrón de raso verde, que se entreabre en el hueco del pecho para recibir un ramito de rosas blancas.

No menos lujo gastan las señoras en los trajes de visita, como puede juzgarse por estos dos modelos:

El primero es de faye gris perla, con larga cola, el cuerpo alto y las mangas lisas llevan *crevés* de raso y franja al borde. También



Nº 4. Traje de paseo.

los puños están adornados con una banda de *crevés*, figurando altas bocamangas.

El alto de la falda está cubierta con una faldeta muy hueca que forma cuatro pabellones con un lazo en medio de cada uno de ellos.

El cinturón es de raso con un grueso lazo por detrás.

El segundo vestido es de terciopelo encarnado. La primera falda está adornada con un volante cortado al sesgo, y orlado con un ruló de raso del mismo color, y la segunda, redondeada, lleva al borde un ribete de pluma.

Una confección ajustada, forma basquiña andaluza, y lleva igualmente por adorno un ribete de pluma.

Para estos trajes de visita, lo mismo que para los de calle, debemos hacer una advertencia importante, y es que cuando no se lleva sombrero negro, el sombrero ha de ser del mismo color del traje.

El sombrero blanco puede llevarse también, pero solo cuando se viste de gran etiqueta.

El uso de los vestidos abiertos por delante va á dar á los cuerpos blancos una importancia extraordinaria, sobre todo cuando hayamos llegado á la primavera.

Ciertamente, esta moda es muy favorable á la elegancia.

Así hemos visto ya cuellos y mangas, que no dudamos tendrán aceptación, así que estemos en la estación de las flores.

Por ejemplo, citaremos un cuerpo escotado, de muselina, punteada con un precioso dibujo al plumetis, interrumpido con ramajes de bordado inglés.

El borde del cuerpo está adornado con un bonito encaje.

Un plegado de cinta verde adorna todo el pecho, así como las sisas de las mangas que son cortas.

Acompaña á este cuerpo un cinturón verde, plegados con un grueso lazo de cinta verde orlado de encaje.

Luego hemos visto también cuerpo altos, que llevan por adorno dos anchas tiras de en-

GRAV  
E  
PHOTO

1894/230

PAGAL

217



Nº 5. Salida de teatro.

tredos bordado. Las mangas están plegadas en todo su largo y el puño bordado.

Se hacen también cuellos y mangas de batista doble, de una forma nueva, con un bordado sobre un dobladillo punteado con calados á la aguja y orla ondeada de guipure. El cuello se cierra con dos carteras bordadas y cruzadas. El puño de las mangas está en armonía, pues tiene dos carteras que también se cruzan.

Otros cuerpos, de muselina, tienen un cuello alto, adornado con un plegado de Valenciennes, sobre una guirnalda bordada, que mantiene el escote cerrado, bajo una chorrera de Valenciennes.

De esta chorrera caen por arriba dos puntas cuadradas, adornadas con un ramillete bordado de tres puntos y orla de Valenciennes.

Las mangas tienen un puño, cuyas extremidades están guardadas también con Valenciennes.

Hay cuellos que se hacen bastante grandes, de forma marinera, con puntilla de color; pero se prefieren á estos las corbaitas blancas muy angostas que terminan por delante con caídas cuadradas más ó menos anchas, según el gusto de la persona.

El elemento principal de estos cuellos es el entredos de Valenciennes, sobre el cual se siembran florecitas sueltas, bordadas á la mano, al plumetis: violetas, margaritas ó estrellas, crucecitas, etc.



Nº 6. Disfraces.

Es una labor bastante fácil de hacer, aunque minuciosa.

La corbata debe rodearse enteramente con una puntilla de encaje. Las mangas naturalmente, están en armonía con el cuello.

Hé aquí ahora una novedad apenas conocida de las parisienses.

Es el chaleco guardia-francesa, objeto muy propio para las señoras que ya no están en edad de escotarse, ó para las que tienen una salud delicada, ó en fin, para las que desean vestir á la moda sin pretension ni aparato.

El chaleco guardia-francesa, se hace de encaje, guipure ó rayado de entredos, y se coloca indiferentemente sobre los vestitidos cerrados ó abiertos.

Su forma es muy particular, y sin embargo, se copia fácilmente si se tiene un modelo.

Es como una esclavina corta por detrás, y por delante cubre el cuerpo, sigue el contorno de la sisa de la manga, pasa por encima del cinturón, y viene á terminar muy abajo en dos faldetas cuadradas orladas con una puntilla de encaje.

Nada más gracioso que esta prenda que cambia instantáneamente el aspecto de un traje.

Los cinturones se ponen siempre sobre el vestido. Se hacen ahora de puntas más cortas; pero en cambio el lazo se aumenta más y más y ha llegado á tomar dimensiones enormes.

En cuanto á los tocados, que entran asimismo en el ramo de lo que llamamos en París artículos de fantasía, se hacen también muy lindos de tul y de blonda con adornos de flores.

Los hay de blonda blanca formando dos bandas caídas y ligeramente recogidas con un rastro de florecillas silvestres, que recorre lo alto de la cabeza y vuelve libremente por



Nº 7. Traje de casa.

detrás formando guirnalda de flores.

Otros forman dos bullones de tul de seda, separados en medio por un ramo de capullos de rosa, puesto sobre un terciopelo negro.

A estos acompañan unas bandas de blonda bordada que caen sueltas.

Mayor variedad ofrecen todavía los sombreros.

Haremos una elección entre los que nos han parecido más elegantes y más nuevos.

Un sombrero de lazos, de raso amarillo, con festón de gajitos de uvas de Corinto, rodeadas de follaje sombreado. Una blonda negra asoma por detrás entre los lazos de raso amarillo, orlados con un ondeado oscuro.

Una *fanchon* de raso blanco forma un bullon muy alto entre varios rulós blancos de terciopelo.

El delantero está adornado con una bonita flor de terciopelo carmin y un follaje que se pierde en un rizado de tul ilusión.

Otra *fanchon* abullonada, con terciopelo negro en cada bullon. Hacia arriba tiene por adorno un ramo de violetas con un rastro de follaje natural que pasa sobre la frente.

Las cintas de atar son de raso blanco rayadas de terciopelo negro.

La *fanchon* toda de pluma muy alta y angosta, tiene mucha boga: es el tocado á la órden del día.

Se atan con cintas de crespon blanco ó con bandas de tul del color de la pluma.

Un accesorio muy principal de las modas actuales, es el calzado.

Las señoras que visten atribuyen al calzado una importancia suma.

Lo que se lleva mucho son las botitas de raso con altos tacones que forman cuerpo con la suela: esta nueva clase de calzado es sumamente graciosa.

También se hacen botitas

de terciopelo negro con tacones del mismo género.

Otras son de raso negro, y adornadas sobre el empeine con una botonadura menuda: estas quedan abiertas por arriba y tienen unas vueltas de raso pensamiento.

Para casa el lujo no es menos grande.

Hay preciosas zapatillas de terciopelo de oro ricamente bordadas de seda con roseta de encaje blanco, y en medio un ópalo.

Otras se hacen de raso verde forradas y acolchadas de seda blanca y bordadas de abalorios blancos. Todo al rededor llevan un ribete de guipure blanca.

Por último, también las hay de raso carmesí orladas con una banda de cisne y adornadas con una lujosa hebilla.

En esta estación del año se olvidan menos que nunca en París las modas de las niñas pequeñas, y hay modistas especiales que saben dar á sus trajecitos la novedad y la elegancia.

No citaremos mas que dos modelos para concluir esta revista.

El primero es de tafetan azul oscuro, y le completa un bonito carrick de terciopelo castaño con reflejos dorados.

El vestido azul está adornado con tres volantes pequeños ligeramente ondulados, y el cuerpo ofrece el mismo número de volantes puestos por arriba.

El carrick no tiene mangas, y si únicamente una abertura por donde se pasan los brazos. Lleva tres cuellos ondeados.

El segundo traje hecho para una niña de diez años, es de popelina maiz, con adorno esmeralda y negro.

La falda está adornada por abajo con varios plegados menudos de cinta verde, separados cada uno por un adorno de seda negra.

El cuerpo tiene faldetas prolongadas que forman recogidos muy huecos sostenidos por lazos de tafetan verde mezclados de seda negra, y además lleva unas solapas Luis XV de tafetan verde, orladas con un ondeado de seda negra, y que se abren sobre una bonita pechera de batista plegada.

Las mangas son lisas, y ofrecen por adorno un pequeño jockey de seda verde que forma vueltas reunidas arriba por medio de un lacito de raso verde y negro.

JULIA.

Descripcion del figurin iluminado que acompaña á este número.

Primer traje. — Vestido de raso blanco con larga cola acompañado de una túnica de raso blanco orlada de encaje. Cinturon plegado con un grueso lazo. En el hombro un capullo de rosa. En el peinado adorno de rosas. Guante blanco.

Segundo traje. — Vestido de raso rosa té con larga cola cubierto á medias con una túnica de gruesos recogidos deraso del color á la moda, vino de Burdeos, y adornado con un volante que corona un abullonado. El volante está cortado al sesgo.

Cuerpo de forma nueva, llamado *scarabée*, con un gran cinturón, cortado en forma cuadrada en un sentido, y reunidas sus puntas por medio de lazos mariposa.

En la cabeza adorno de rosas



Nº 8. Traje escocés para niño de tres á cuatro años.



Nº 9. Vestido de paño cachemira color de pensamiento. — Vestido de tafetan color Bismark.

rodeadas de follaje del color de la túnica. Guante blanco.

Descripcion del figurin de tocados iluminado que acompaña á este número.

Nº 1. Ejecucion. — Se hace una raya de frente y otra trasversal de una parte á otra de la cabeza á 8 ó 10 centímetros de la frente, y se ata lo restante del pelo por detrás. Con el pelo de delante se forma un bandó con una sola onda sobre la frente, levantando lo demás á la María Estuarda en las sienes. Se coloca la diadema y se hacen bucles lisos con el pelo de detrás tocando á la diadema. Luego se pone una trenza detrás de la oreja, cuyo nacimiento se oculta con un bucle á raíz derecha. Se añaden algunos rizos postizos en todo el peinado, y se sujeta la cinta con una horquilla de concha y las flores, como en el grabado se indica.

Nº 2. Se abre una raya de parte á parte de la cabeza, á 8 centímetros del nacimiento del pelo. Se separa en tres partes iguales el pelo de delante y se ata el de atrás. Con la parte del pelo de delante que cae encima de la frente, se hacen tres pequeños *relevés Pompadour*, y los cabellos de las sienes se levantan todos juntos hácia lo alto de la cabeza. Por detrás se entrelazan bucles lisos y una profusion de rizos menudos con uno muy largo que cae sobre la espalda.

Nºs 3 y 4. Con estos dos números designamos el mismo peinado visto por delante y por detrás.

Se abre una raya de frente y otra de parte á parte de la cabeza, lo mismo que en el modelo de los peinados anteriores.

El pelo de atrás se trenza muy apretado y se pone plano, y con un sesgo de raso ú otra tela (gasa, terciopelo, etc.) que se mezcla con el pelo, se hace el primer bucle en la raya

de en medio formando un pequeño bandó; sobre la frente de cada lado de este bucle, se continúa un bucle á cada lado con el raso formando luego otro pequeño bandó; se sigue así hasta que se obtienen los siete bucles de la tela que se emplea, llamados *crevés*, que quedan entre el cabello; luego se hace una trenza María Antonieta en el cuello, y se sube hasta lo alto de la cabeza; se colocan bucles *martillos* de cada lado de esta trenza, dejando caer un rizo sobre el hombro izquierdo, y se concluye poniendo un lazo de raso con una caída de flores, tal como lo indica el grabado.

Nº 5. Este peinado ha sido inventado para una señora de cabello escaso, y se ejecuta del modo siguiente:

Se cubre enteramente el pelo natural atándolo por detrás, excepto una pequeña mecha en las sienes, se coloca un postizo sobre la frente con el cual se hacen bucles *martillo* muy ligeros, se coloca una diadema de concha ú oro; por detrás de estos bucles *martillo* se levanta el pelo de las sienes por encima de los extremos de la diadema; se pone un

rodete de cuatro ó cinco rulos derechos, y en el lado un gran rizo con algunos bucles *martillo* encima y detrás de la oreja, hasta tocar al rodete.

Trajes, tocados, labores y demás cuyos dibujos se intercalan en el texto.

Nº 1. Traje de teatro.

La fig. Nº 1 ofrece la copia fiel de un traje que hemos visto á la salida del Teatro Italiano. Este traje, de un estilo lujoso, puede servir tambien para concierto ó para comida de etiqueta.

Componese de un vestido de raso rubí, de larga cola, adornado con un volante de guipure negra, puesto de un modo caprichoso. Un grueso recogido, guarnecido con un alto volante de guipure y dos grandes lazos de raso, forma por detrás como una segunda falda.

Cuerpo escotado, adornado en forma de corazón, con una guipure no muy ancha.

Tocado de guipure negra, con dos rosas de raso rubí; una de ellas puesta de lado y con un follaje que hace diadema, y la otra sosteniendo unas bandas de encaje que bajan casi hasta el pecho.

Nº 2. Traje de teatro.

Llamamos la atención de nuestras lectoras sobre la fig. Nº 2, que lleva un traje de teatro, traje que tambien puede servir para una comida de gran etiqueta.

Es del estilo Camargo y se compone de un vestido de larga cola, de raso azul, adornado en espiral, con un encaje (aplicación de Inglaterra) y lazos de raso sembrados de trecho en trecho.

Cuerpo princesa, formando segunda falda, de terciopelo del mismo azul. Esta falda, guarnecida con un volante de Inglaterra, está recogida á cada lado con un ancho lazo de raso azul.

El cuerpo es escotado y está guarnecido de encaje, y las mangas son largas, estrechas por arriba, mas anchas por abajo, y con adorno de encaje como el escote.

En el cabello una estrella de brillantes.

Este traje es muy lujoso y de una elegancia suprema; y sin embargo, se puede reproducir sencillamente. La forma es siempre la misma, solo varía la tela.

Nº 3. Traje de comida.

El traje para comida de etiqueta que lleva nuestra figura Nº 3, reproduce el mas puro estilo del tiempo de Luis XV. El vestido de terciopelo *epingle* malva, está adornado en el bajo con un volante de Chatilly, que describe en el delante un ondeado profundamente acen-



Nº 10. Traje para niño de ocho á nueve años.

tuado y que remata con dos lazos de raso malva, puestos sobre el volante. Ancho sesgo de raso malva puesto sobre el volante.

Cuerpo medio ajustado, con escote, de forma cuadrada, formando faldeta ondeada delante y ancho recogido por detrás, adornado con un volante de Chantilly y sujeto de trecho en trecho con lazos de raso malva.

Mangas Luis XV, que acaban en el codo con un lazo y una guarnición de encaje.

Adorno de pluma color de malva en la cabeza. Botitas de raso malva.

Con toda clase de telas se puede hacer este mismo vestido, sin mas que algunas variaciones insignificantes.

Nº 4. Traje de paseo.

La fig. Nº 4 lleva un elegante traje de paseo. La primera falda, de seda rayada azul y negra, dibuja grandes ondas sobre esta falda de raso negro liso. Vestido de poul de seda negro, muy corto, adornado con un volante de raso rizado y recogido á cada lado con lazos de raso.

Cuerpo liso, de larga faldeta por detrás; un grueso lazo reúne los dos lados de esta especie de casaca, que recuerda un poco la del uniforme de los guardias franceses del tiempo de Luis XV.

Cinturon con lazo y sin puntas, y esclavina que puede quitarse, si se quiere.

Sombrero de terciopelo negro, adornado de flores de terciopelo azul. Botitas de cabritilla con puntas de charol y alto tacon Luis XV.

Nº 5. Salida de teatro.

La fig. Nº 5 lleva un traje de teatro, que se compone de un vestido de poul de seda malva, guarnecido por abajo con un volante de encaje blanco, coronado con una *ruche* de raso. Este vestido va recogido á cada lado, sobre una falda de raso malva, con volante abullonado.

En medio de la falda hay un ancho lazo de raso.

El elegante abrigo que acompaña á este traje y que se llama *salida de teatro*, es de terciopelo negro con bordados de oro. Las largas puntas de delante pueden echarse hácia atrás por encima de los hombros.

En el cabello no hay otro adorno que un lazo sencillo de raso color de malva.

Nº 6. Disfraces.

Los trajes para baile de máscaras que se ven en nuestro grabado Nº 6, son de puro capricho y por lo tanto ofrecen una originalidad seductora.

El primero tiene cierta analogía con el de la Margarita del *Fausto*. El vestido es de poul de seda color de perla. La primera falda es enteramente lisa, y la segunda, bordada de negro, está recogida al lado con una bolsa de las



Nº 11. Traje blanco de tarlatana. — Traje de raso.

terciopelo del mismo color que el cinturón, adornadas con un lazo Médicis.

Nº 8. Traje escocés, para niño de tres á cuatro años.

El trajecito de niño de tres á cuatro años, género escocés, que lleva la fig. Nº 8, se compone de una falda, cuyo plastron delantero está bordado de trencilla y la espalda plegada á pliegues aplastados, cuya parte aparente tiene también un bordado de trencilla. Chaleco alto y chaquetita recortada en faldetas cuadradas que caen al rededor sobre la falda con bordado de trencilla.

Mangas lisas y cuello á la marinera.

Nº 9. Vestido de paño cachemira color de pensamiento. — Vestido de tafetan color Bismark.

El primero de los dos trajes reunidos en el grabado Nº 9, tiene una primera falda de cachemira color de pensamiento, adornado por abajo con un volante plegado.

Este volante, festoneado por arriba y liso por abajo, está ribeteado de raso pensamiento y tiene una altura de 30 centímetros.

La segunda falda, de la misma tela, forma un gran recogido

por detrás y solo llega á la mitad de la primera falda.

Este recogido concluye en un grueso lazo hecho con la misma tela, el cual lleva por ribete una estrecha banda de felpilla color de pensamiento. También la otra falda tiene este ribete.

Una faldeta redonda acompaña al cuerpo alto, faldeta que forma por detrás tres gruesos pliegues, sobre los cuales caen, saliendo de la cintura, dos lazadas como el lazo del recogido.

El mismo ribete de felpilla, forma el cinturón y sigue el contorno de la faldeta.

Un brazalete de felpilla, con dos lazadas de lo mismo, termina la manga aplastada y angosta y sirve de cabeza á un plegado menudo de cachemira, que cae sobre la mano. Por arriba en la manga, adorno de felpilla, coronado con dos lazadas como las que se ven en la bocamanga.

El cuerpo está rodeado en torno del cuello, con una banda de felpilla y el delantero se cierra con una botonadura color de pensamiento.

El peinado es muy sencillo.

El cabello está levantado y arrollado en lo alto de la cabeza, y un terciopelo color de pensamiento pasa por encima de los bandós.

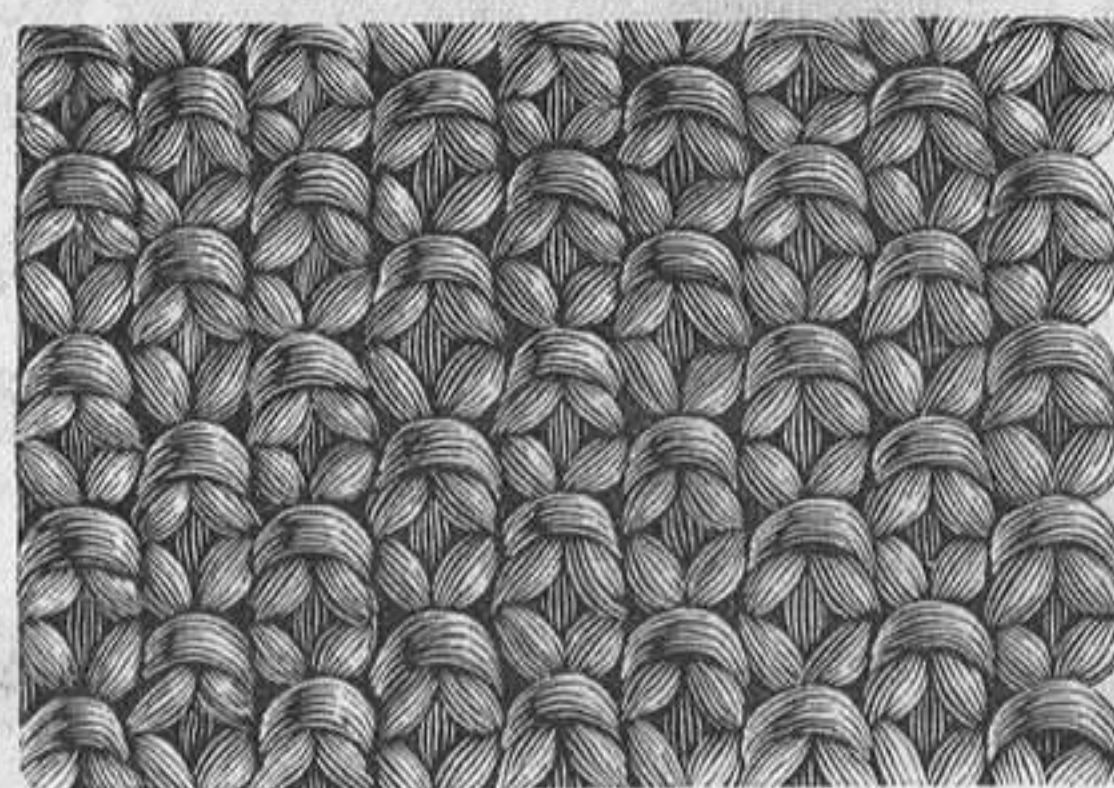
La segunda figura lleva un vestido de tafetan, color Bismark oscuro, compuesto de una primera falda, redonda y no muy larga, adornada al borde con un rizado marquesa del mismo color.

Este mismo rizado se repite á 25 centímetros mas arriba.

Segunda falda de la misma tela, adornada como la otra con dos hileras de rizados, puestos á igual distancia y recogida por detrás con un ancho lazo de cinta con puntas flotantes. En la cintura hay el mismo lazo con cabos maiz, un poco mas pequeño.

Cuerpo liso y alto y mangas justas, guarnecidas en los puños con un rizado.

Tocado de blonda blanca, sembrada de florecillas que remata por detrás con dos largos cabos de terciopelo que atraviesan el rodete y bajan hasta el medio de la espalda. Estos cabos de terciopelo



Nº 14. Dibujo de la corbata.



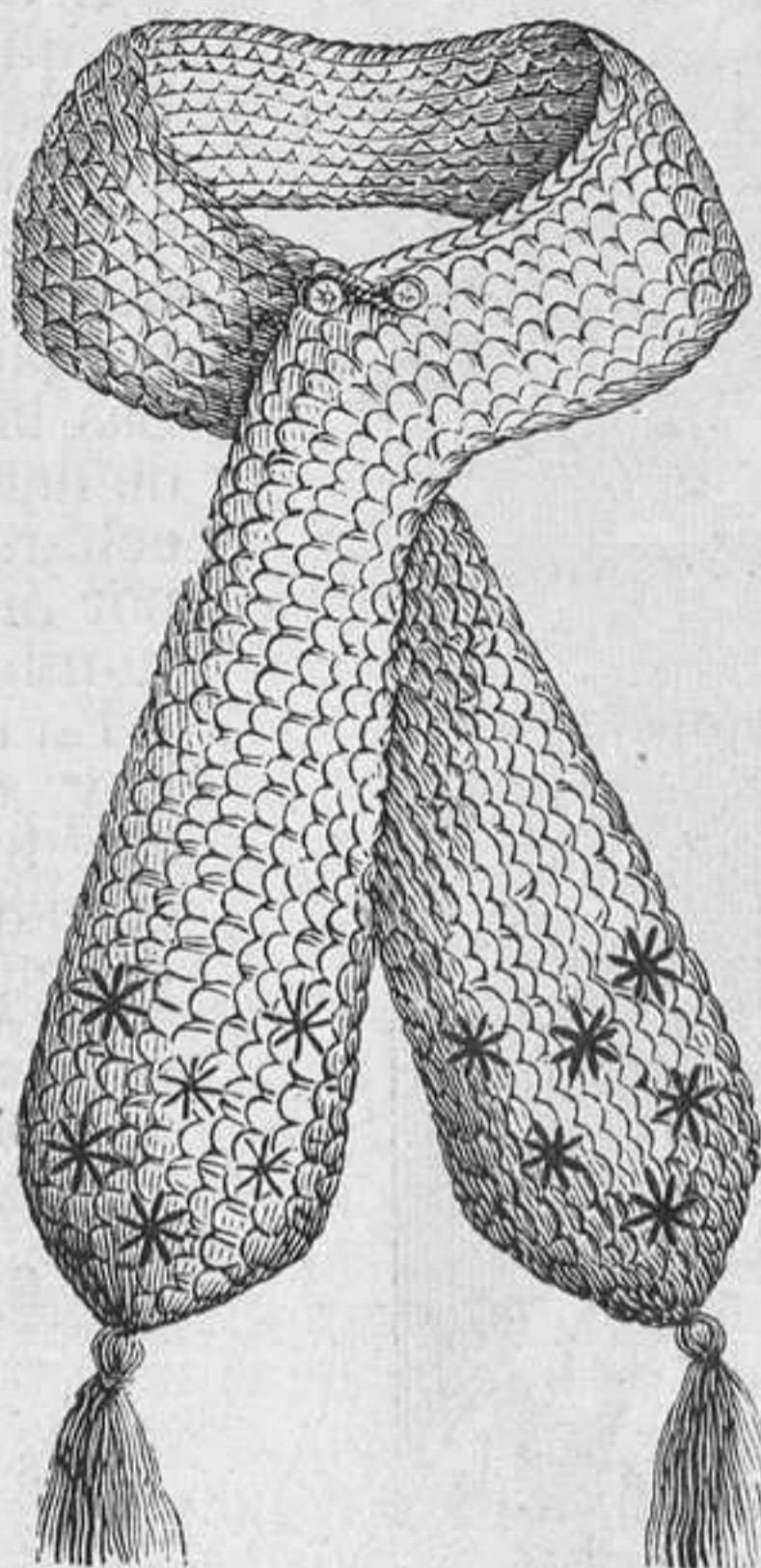
Nº 12. Salida de baile.

que llaman *limosnera*. Cinturón al estilo de la edad media.

Cuerpo escotado, de forma cuadrada, con camiseta de muselina por dentro y mangas lisas con adorno de muselina.

Peinado levantado por delante y recogido por detrás en una gruesa trenza: peineta artística.

El traje del niño, de terciopelo negro, con calzón de punto ajustado, gris perla, conviene á todo joven de buena configuracion, y no es menos caprichoso en su conjunto que el que lleva la señora.



Nº 13. Corbata de punto de media.

Nº 7. Traje de casa.

La fig. Nº 7 ofrece un elegante traje de interior que se compone de un vestido de paño cachemira blanco, adornado con listas de pasamanería, color encarnado oscuro.

Cuerpo oriental, cruzado por delante y falda abierta sobre el lado. Ancho cinturón de terciopelo encarnado oscuro, anudado de lado á la sultana. *Fanchon* de encaje negro en la cabeza, con flor de terciopelo encarnada, puesta de lado. Zapatillas de

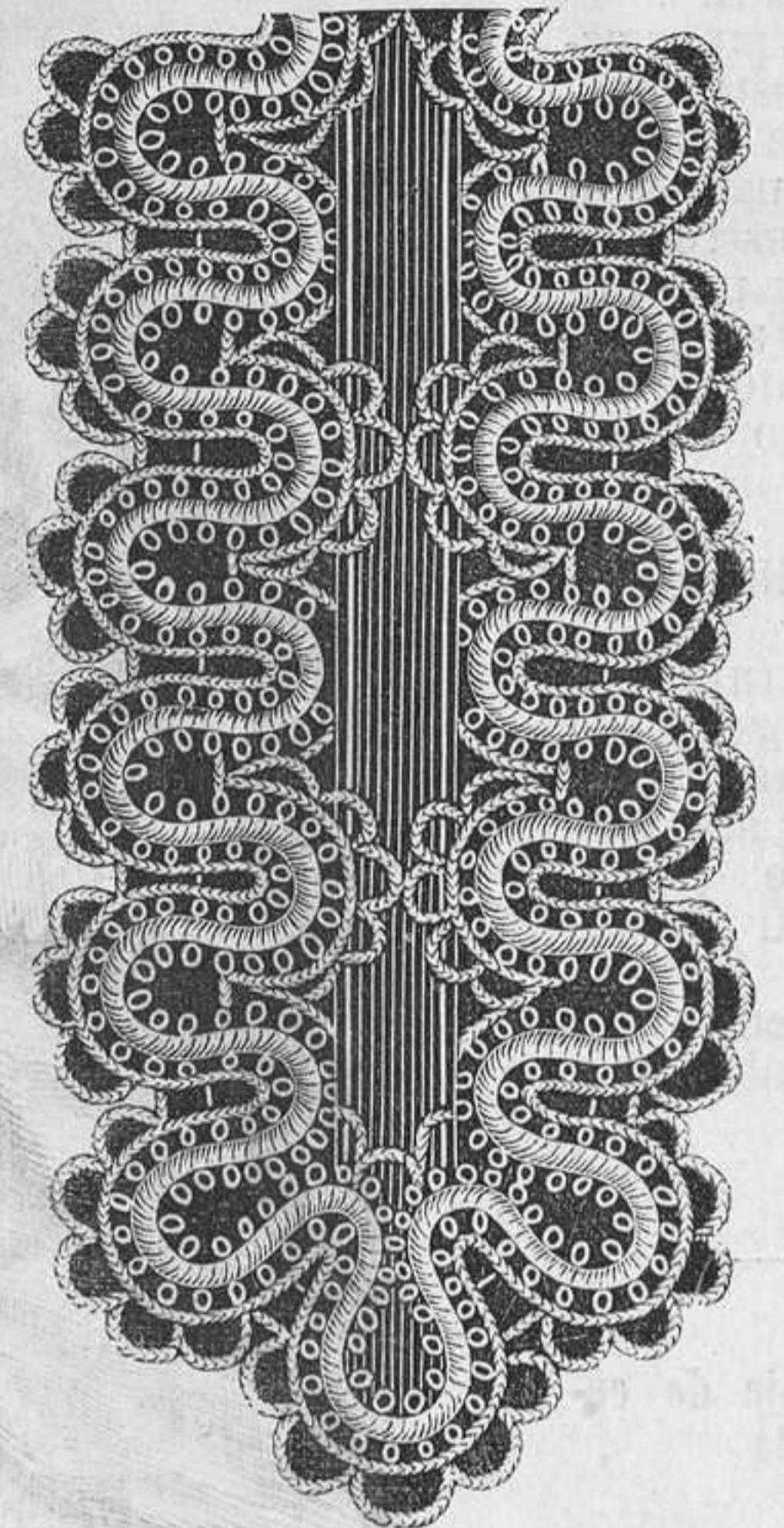


Espalda de la salida de baile.

lo están adornados con una blonda blanca que los rodean en espiral.

Nº 10. Traje para niño de ocho á nueve años.

El niño de ocho á nueve años representado en la fig. Nº 10, lleva un trajecito de terciopelo negro, que se usa mucho también en color de castaña.



Nº 15. Punta de corbata.

Pantalón *Figaro*, muy angosto, abotonado debajo de la rodilla y sujeto con una liga de raso. Chaleco ajustado, guarnecido de sesgos de raso y con una hilera de botones.

Chaquetita larga, ribeteada de raso y sujeta por arriba con botones y alamares.

Mangas angostas, con bocamangas figuradas y los mismos sesgos de raso. Cuello *colin* y corbata de lazo. Gorrita de astrakan. Zapato con botines largos.

Nº 11. Traje blanco de tarlatana. — Traje de raso.

El primero de estos dos trajes que se ven en el grabado Nº 11, es de tarlatana blanca y se compone de una larga falda, que remata en un alto volante plegado y está cubierta con una túnica muy ahuecada y rodeada con un pequeño volante plegado y sujeto á los lados con un grueso lazo de raso.

Cuerpo escotado y ancho cinturón anudado por detrás.

El segundo traje, que es de raso, está guarnecido por abajo con tres pequeños volantes recortados en festones, con una cabeza rizada.

Cuerpo escotado, guarnecido por el mismo estilo, y manga corta y muy hueca.

Cinturón de raso con largos cabos guarnecidos de franja y formando un lazo doble.

Nº 12. Salida de baile.

Con el Nº 12 damos el aspecto completo de una lujosa salida de baile, hecha de terciopelo epíngle gris perla, y forrada de raso blanco.

Un ancho pliegue doble sobresale en la espalda por ambos lados del cuello y se prolonga ensanchándose hasta el bajo de la capa. Dos lazos los fijan á la altura del talle y recogen al mismo tiem-



Nº 16. Almohadilla y relojera en forma de silla.

po, formando algunos pliegues una esclavina, que se redondea y se abre un poco sobre los brazos, figurando mangas. Por delante, esta esclavina cae naturalmente derecha y sin pliegues, hasta la mitad de la capa, y sigue exactamente su contorno.

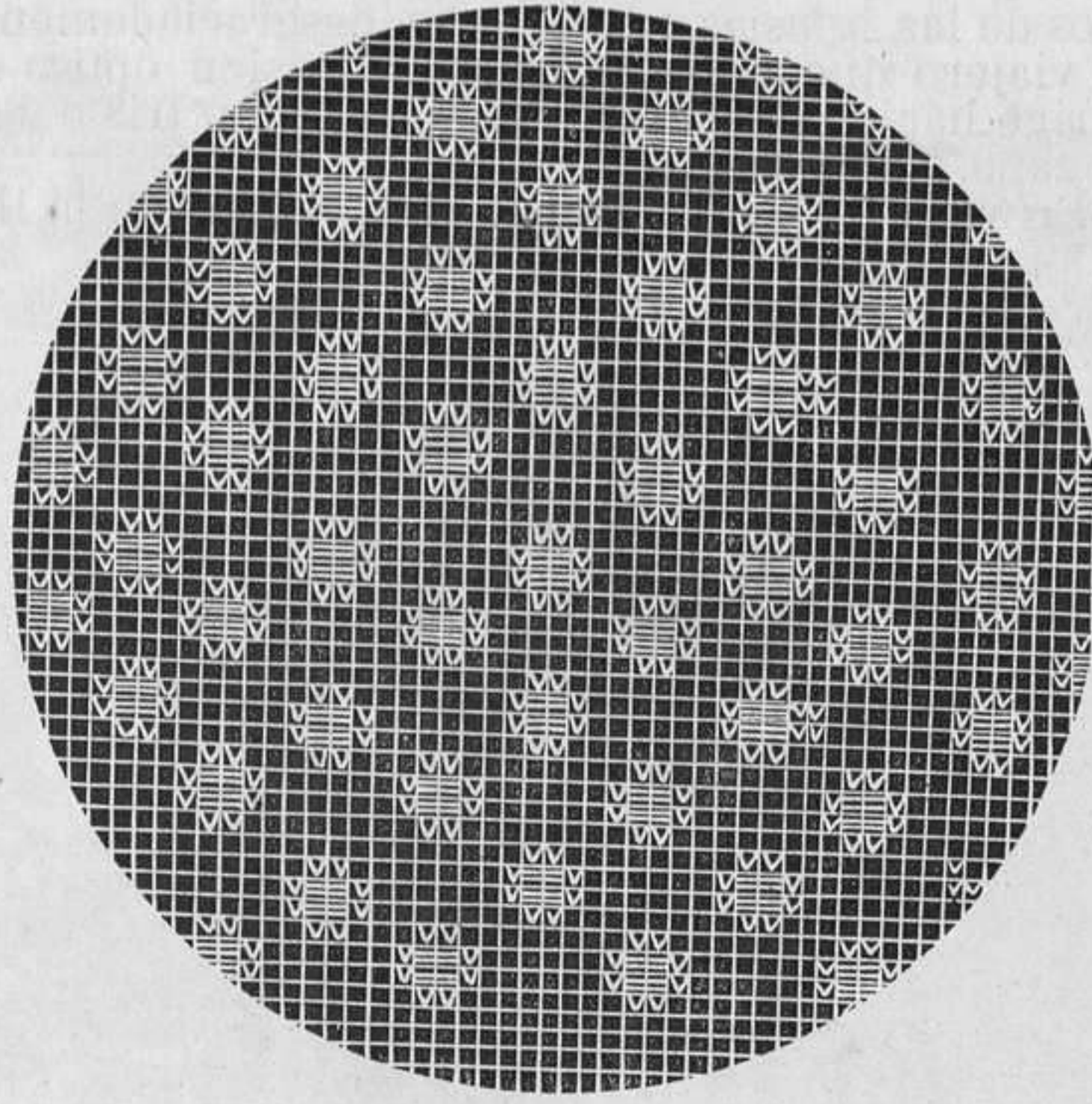
En medio de la espalda hay un lazo de raso, compuesto de seis cabos plegados figurando flores de lis y vueltos en sentido inverso.

Esta salida de baile está adornada con una cinta de moaré gris y filete de oro, y bajo esta cinta y formando la cabeza de una franja gris y oro, hay tres hileras de plegados menudos, también de moaré gris con filetes de oro.

La franja se detiene en el bajo de la capa y de la esclavina, pero aquí la ancha cinta que remata en un gran plegado, forma ángulo y vuelve á subir hasta el cuello. Lo mismo sucede en los delanteros de la esclavina.

En torno del cuello hay un sesgo de moaré y filete de oro que remata con una hilera de plegado menudo.

Detrás del cuello, en el nacimiento de los pliegues, hay un lazo de cinta, y este lazo, y los que fijan el doble pliegue al talle, se componen de lazadas menudas de moaré y filete de oro. Finalmente, entre estos tres lazos y en medio de la espalda, hay una roseta de pasamanería de oro, de donde se escapan dos largos cordones argelinos, gris y oro, con dos borlas de oro.



Nº 17. Bordado para la almohadilla-relojera.

Nº 13 y 14. Corbata de punto de media.

Materiales: Lana céfiro morada, agujas de boj finas.

Se empieza con 44 puntos por el borde inferior transversal, trabajando de un lado al otro, y se hacen alternados, 1 punto al derecho, 1 punto al revés, contrariando los puntos; de modo que en las vueltas siguientes se hace el punto al derecho sobre el punto al revés.

Quando se ha llegado á un largo de 60 centímetros, se desmonta y se dobla la labor por la mitad de su ancho, juntando los dos lados con 1 punto hecho con la misma lana. En cada punta de la chalina se bordan las estrellitas al punto ruso, con lana blanca. Se toma la medida del cuello, se hace un pliegue á cada lado en el punto de media, y se pone un boton en cada pliegue, con una presilla de lana que sirve de ojal.

Nº 15. Punta de corbata.

Materiales: Mignardise y algodón de crochet Nº 60.

La corbata debe tener 80 centímetros de largo, y se trabaja por uno de los lados de la mignardise clavando el crochet en las onditas.

1ª vuelta. 1 punto sencillo, seis veces seguidas alternativamente, 2 puntos en el aire, 1 punto sencillo en la ondita del lado; se pasan las seis vueltas que siguen y se vuelve á empezar desde el principio hasta llegar á un largo de 160 centímetros, ó sea el doble del de la corbata.

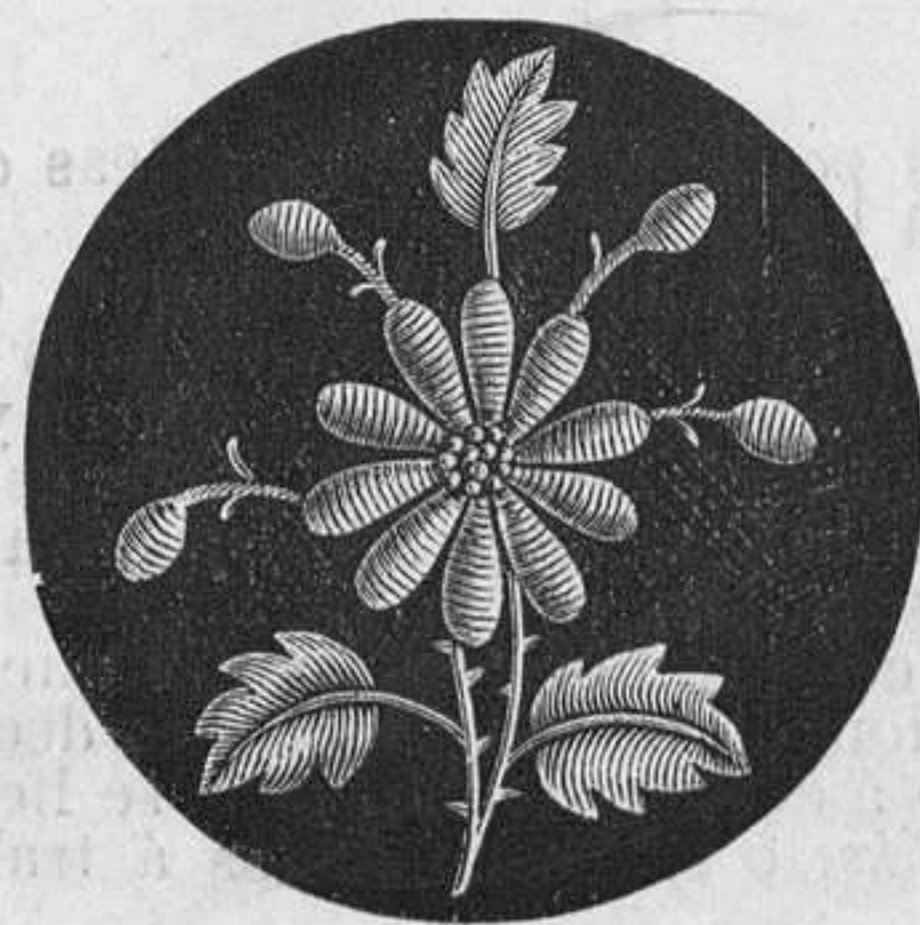
Se corta la mignardise y el algodón.

2ª vuelta. 1 punto sencillo en medio de cada una de las cinco primeras ondas hechas de puntos en el aire; \* 1 punto sencillo en medio de las dos ondas de puntos en el aire, en el hueco de la curva, entre dos ondas de la mignardise, 4 puntos en el aire, 1 punto sencillo en cada una de las cuatro primeras ondas, y despues de cada punto sencillo, 4 puntos en el aire. Se vuelve á empezar desde \*.

Por el otro lado de la mignardise, se hace una vuelta igual á la primera; luego otra como la segunda; pero nada mas que hasta la mitad de la tira.

Quando se hace esta segunda vuelta, se ha de doblar la tira en dos, y cada vez que se hace la tercera de las cinco ondas de 5 puntos en el aire, se juntará la labor á la misma onda, enfrente.

Para hacer los lados trasversales, se copia el dibujo.



Nº 18. Relojera.

Por el centro del crochet se pasa un terciopelo negro ó de color.

Nºs 16 y 17. Almohadilla y relojera en forma de silla.

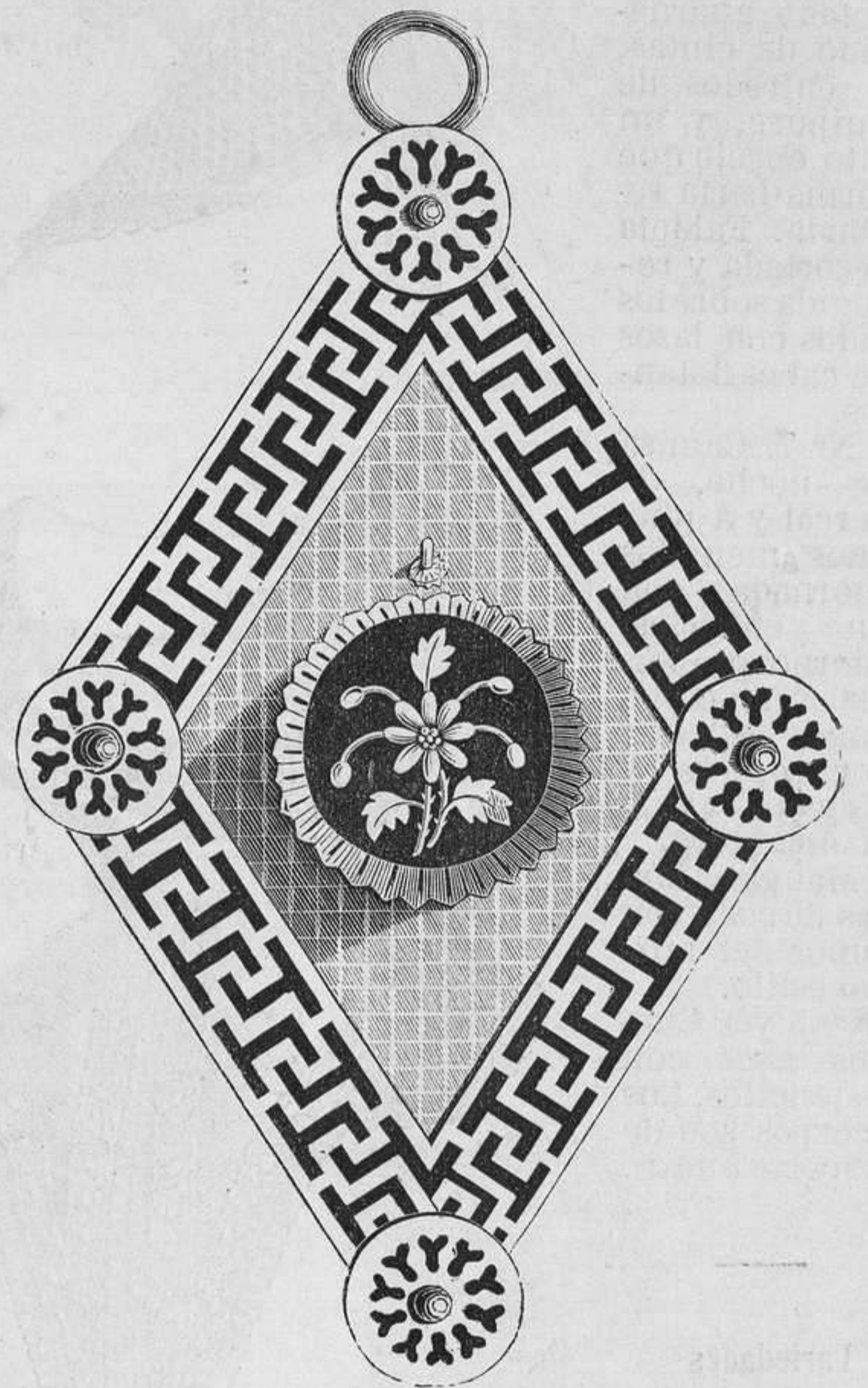
Materiales: La montura de madera de ébano torneado, y sedas de colores.

Esta linda sillita de ébano, tiene 15 centímetros de altura. El asiento es la almohadilla, y en un ganchito dorado, colocado en el respaldo se coloca el reloj. Se cubre el asiento con una labor al crochet, de seda, toda á puntos dobles, fondo verde, con sembrado, para el cual se copiará nuestro dibujo, sin cortar la seda que se pasará por debajo. Se alternan los colores por hileras. La una tiene el dibujo de 6 puntos amarillos con 4 puntos negros en el centro. Otra es de puntos colorados y otra de puntos morados.

Nºs 18 y 19. Relojera.

Materiales: Orla y aplicaciones de marfil, seda, hilillo de oro y cañamazo.

El conjunto que forma una tapicería de seda



Nº 19. Bordado para la relojera.

aul, con aplicaciones de marfil, hacen de esta relojera un objeto muy elegante y de muy buen efecto. Tiene 21 centímetros de largo por 13 de ancho. Se hace sobre cañamazo, el punto sesgado, con seda de Argel, azul; luego se pasa un hilillo de oro á hilo derecho entre cada dos cuadros, contrariándolos. Se borda al realce sobre terciopelo azul, un ramito, con seda blanca, copiando nuestro dibujo; se corta un ruedo con el terciopelo, se acolcha con el forro y se pone en el centro del cañamazo, colocando al rededor una orlita de marfil calado con un ganchito, para colgar el reloj. El borde es de hojas de marfil recortadas, formando greca, y reunidas por estrellas también coloradas. Se sujeta este borde en el cañamazo con algunos puntos de seda azul. Se tiende el cañamazo en un pedazo de carton, forrado de lustrina y se cose arriba un anillo de marfil.

Nº 20. Modelos de cuerpos y tocados.

Nº 1. Peinado de soirée, compuesto por delante de ricitos que caen sobre la frente. Rodete formado de gruesos bucles y de ricitos que caen por detrás y que rodea un cordón de cabello mezclado de cinta. Sobre el delantero hay un grueso lazo de raso mezclado de musgo y de rosas.

Nº 2. Fanchon de lana de punto de media con

Puntas que se cruzan por detrás y vienen á sujetarse por delante formando cuello; todo ello orlado con un encaje de lana y cintas y lazos de terciopelo.

Nº 3. Gorra de muselina para mañana. El ala es derecha y lleva al borde un encaje guipure; el delantero está adornado con lazos de cinta de terciopelo.

Nº 4. Cuerpo de muselina para traje de baile figurando un chal plegado, escotado por delante y formando esclavina redonda por detrás. Adorno de cintas y entredos de guipure con encaje. Faldetas ondeadas, y figurando recogidos á los lados con lazos de raso.

Nº 5. Cuerpo de tafetan para traje de teatro. Este cuerpo, escotado en forma de corazon, tiene anchas solapas y un cuello redondo; las faldetas están cortadas en puntas largas por delante y redondas por detrás. El adorno general consiste en un entredo de guipure y una ruche menuda de tul de seda.

Nº 6. Cuerpo de muselina escotado, guarnecido de cintas, y entredos de guipure, y un alto encaje que forma berta redonda. Faldeta recortada y recogida sobre los lados con lazos de cabos flotantes.

Nº 7. Camisa de noche, de percal y á pliegues menudos adornada con un entredo, adorno que forma una esclavina redonda por detrás y plegada como el delantero.

Mangas largas de codo con puños del mismo estilo.

Nºs 8 y 9. Cuellos lisos con festoncitos. Los cuerpos son de un corte nuevo.

Variedades

LAS MINAS DE SIBERIA. — A corta distancia del pueblo de Tunene se encuentra una de las mas altas cimas de los montes Urales, punto estratégico que domina una inmensa llanura cuya superficie permanece todo el año oculta bajo una capa de nieve de algunos metros de espesor.

En la misma cima, y al borde de un insondable precipicio, se halla un cuartel inhabitado, que es el único asilo que descubre el viajero en diez leguas en contorno.

El espectáculo que presenta aquella triste comarca es grandioso é imponente.

El sepulcral silencio que allí reina lo interrumpe tan solo el graznido de multitud de cuervos, únicos habitantes de aquellos solitarios lugares, que se destacan de una manera siniestra sobre la nieve.

Hay, sin embargo, momentos en que los fantásticos efectos del espejismo ofrecen al caminante los mas pintorescos panoramas. Unas veces, á los lejos descubre en la llanura vistosas ciudades re-

flejándose en tranquilos lagos que surcan millares de esquifes, otras ve brillan los dorados campanarios de las iglesias rusas; pero desgraciadamente el viajero que engañado por la ilusion optica se dirige hácia ellos, encuentra pronto un triste engaño.

En vez de los soñados palacios, hallará en la lla-

lado de una choza que sirve de cuartel á un puesto de cosacos, se descubre un anchuroso boquete que da entrada á las minas. Estas se visitan con papeleta, y acompañando siempre al que la tiene un guia designado por el comandante del puesto.

Por un estrecho y húmedo corredor llega el curioso hasta una verja de hierro custodiada por un centinela.

La verja da entrada á un espacioso recinto que sirve de dormitorio á los deportados, cuyo lecho se reduce á un poco de paja extendida en una especie de nichos que se hallan practicados en las paredes laterales. Aquella morada es una verdadera tumba. Los infelices que allí agonizan, no tienen mas consuelo que una imágen de la Virgen

que se descubre en un rincón iluminada por los pálidos reflejos de una lámpara.

Pasado este lúgubre dormitorio, un ancho corredor, alumbrado con lámparas de barro, conduce á la mina, donde centenares de teas de alquitrán confunden su resplandor con la luz del día, que penetra por una especie de claraboya practicada en el techo de aquel recinto.

El cuadro que ofrece aquella tenebrosa estancia es indescriptible.

En medio del fango, y respirando los mas fétidos miasmas, se ven trabajar sin tregua á millares de infelices cubiertos de miseria, exhalando profundos suspiros unos, juramentos los otros, y todos con la piqueta en la mano extrayendo mineral.

Aquel cuadro desgarrador cual ningun otro, lo completan los groseros y déspotas capataces, directores de la explotación, que descargan sin piedad terribles latigazos sobre aquellos que por un momento descansan, pues les está prohibido hasta el contestar á las preguntas que puedan dirigirles los que van á visitar las minas.

Los deportados trabajan doce horas diarias, y no tienen mas descanso en toda su vida, si así puede llamarse á una agonía prolongada, que el día de Pascua y el del cumpleaños del emperador.

\*\*

La historia y la filosofía son estrellas, la poesía no es mas que un meteoro.

\*\*

Nuestras ideas dictan nuestras palabras, y nuestros sentimientos guian nuestras acciones.



2



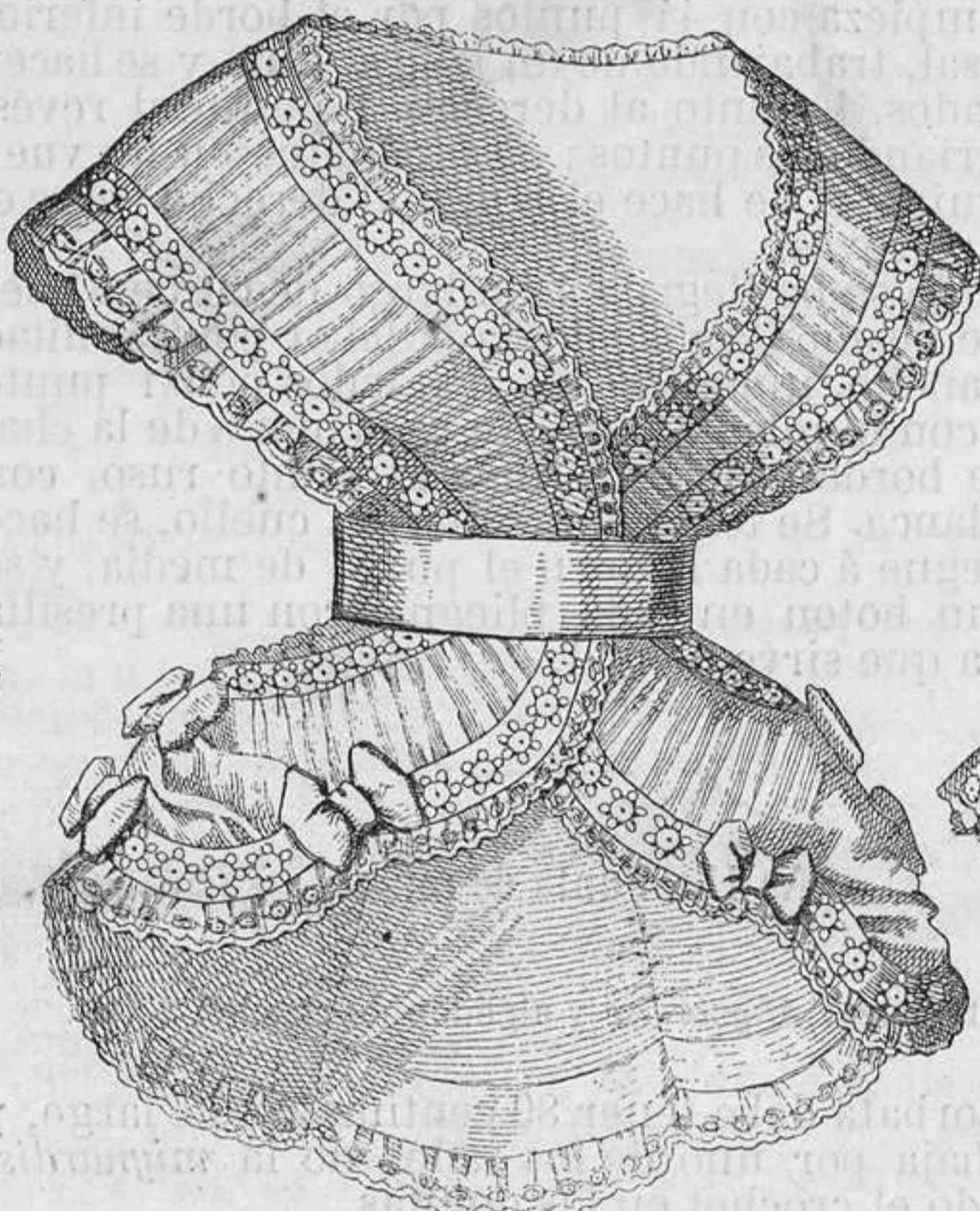
1



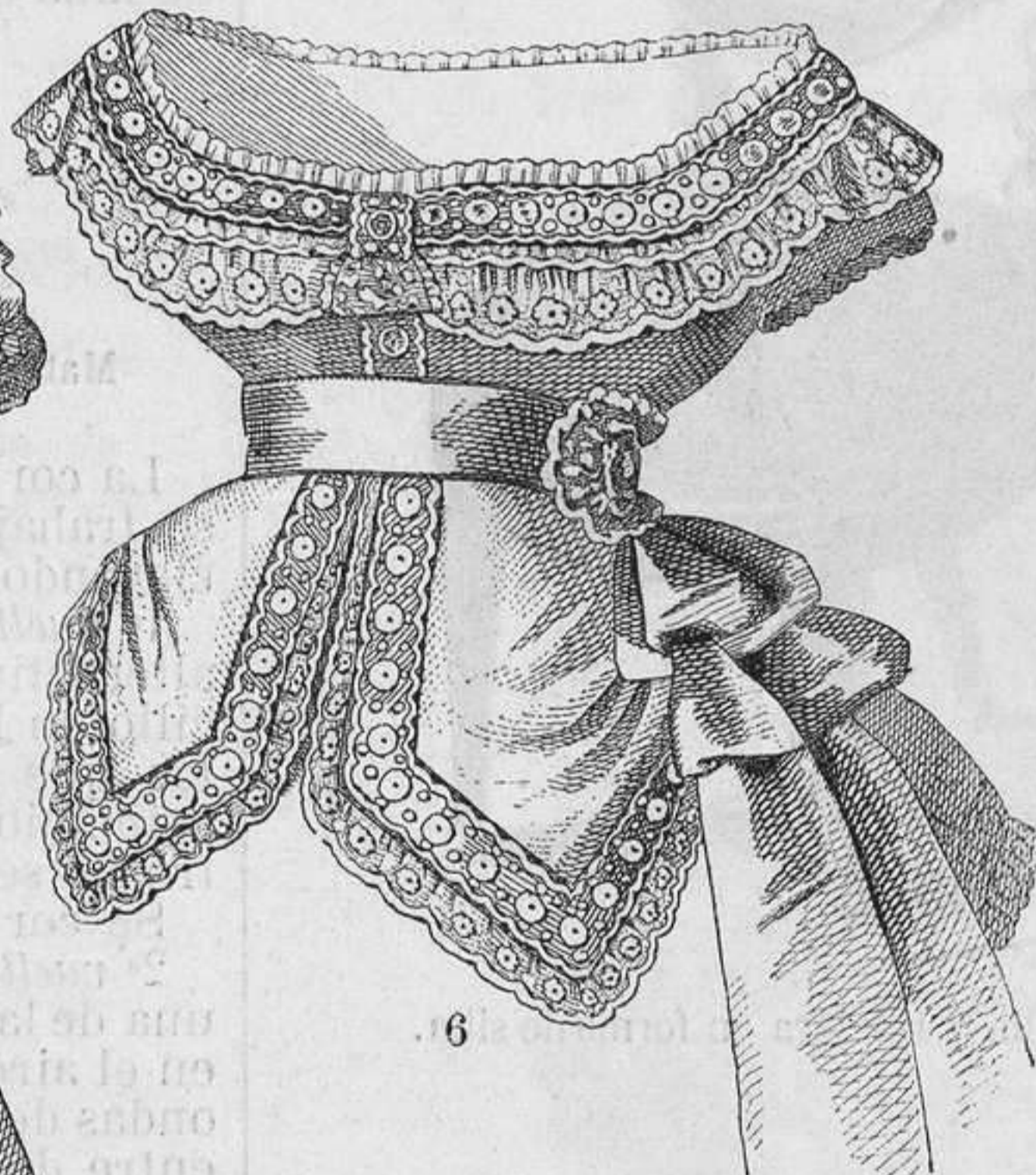
5



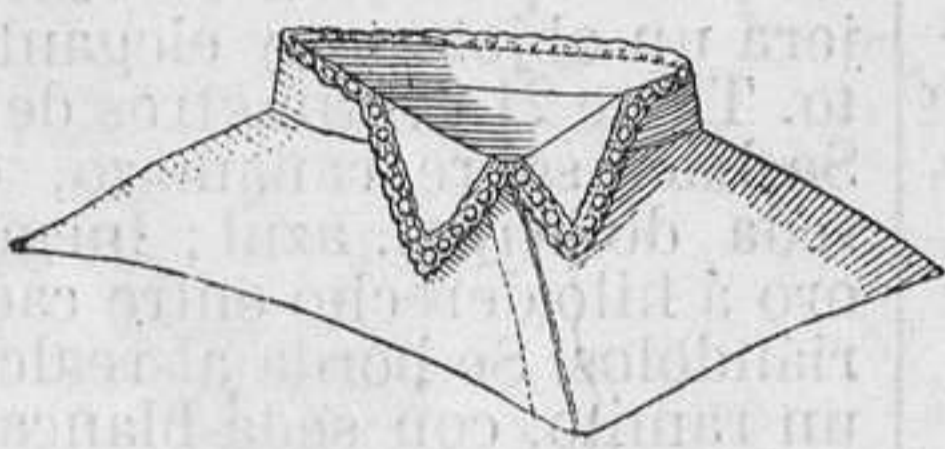
5



4



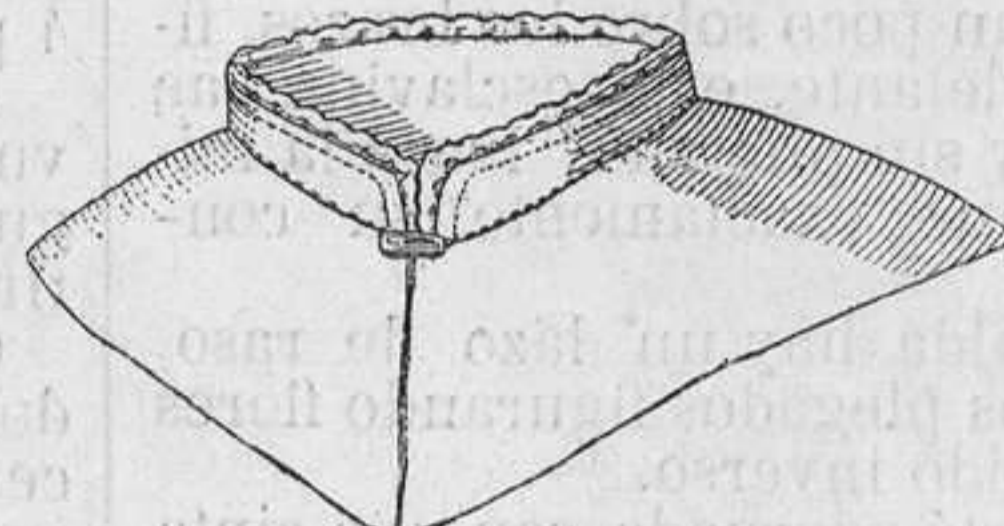
6



8



7



9

Nº 20. Modelos de cuerpos y tocados.

nura varias *posadas*, especie de aldeas que sirven de prision á los deportados.

En estas mansiones penitenciarias, que están convenientemente cercadas para evitar toda evasión, viven centenares de reos políticos y criminales bajo la custodia de algunos soldados, desterrados tambien, sujetos todos á la despótica autoridad de un jefe superior.

Dejando estas sombrías prisiones que constituyen la region de los *poselentzus*, es decir, de los condenados á destierro solamente, se llega á la de los *katorgniks*, ó sea condenados á trabajos forzados.

En el flanco de una elevadísima montaña y al