

litoral

Revista de la Poesía y el Pensamiento



LUIS CERNUDA
PERFIL DEL AIRE

RAFAEL ALBERTI
LA AMANTE

EDICION FACSIMIL

Torremolinos - Málaga
Andalucía - España - Europa

N.º 130-131-132

litoral

**Revista de la Poesía
y el Pensamiento**

Publicación trimestral

La fundaron Emilio Prados
y Manuel Altolaguirre

De conformidad con lo que precep-
túa el art. 24 de la Ley de Prensa
e Imprenta.

Edita: José María Amado y Arniches

Dirige: Manuel Gallego Morell

Imprime: Copartgraf, s. coop.
Maracena (Granada)

Dirección, Redacción
y Administración:

Urbanización La Roca - 107-C
Teléfonos: 384200 - Ext. 107-C
380758

Torremolinos - Málaga

Depósito Legal: MA. 128-1968

Suscripción anual (10.^o - año)
2.750 Pts.

Extranjero: 3.500 Pts.

DISTRIBUYE

VISOR LIBROS

Calle del Roble, 22
MADRID - 20

LES PUNXES

Siglo XXI de Catalunya

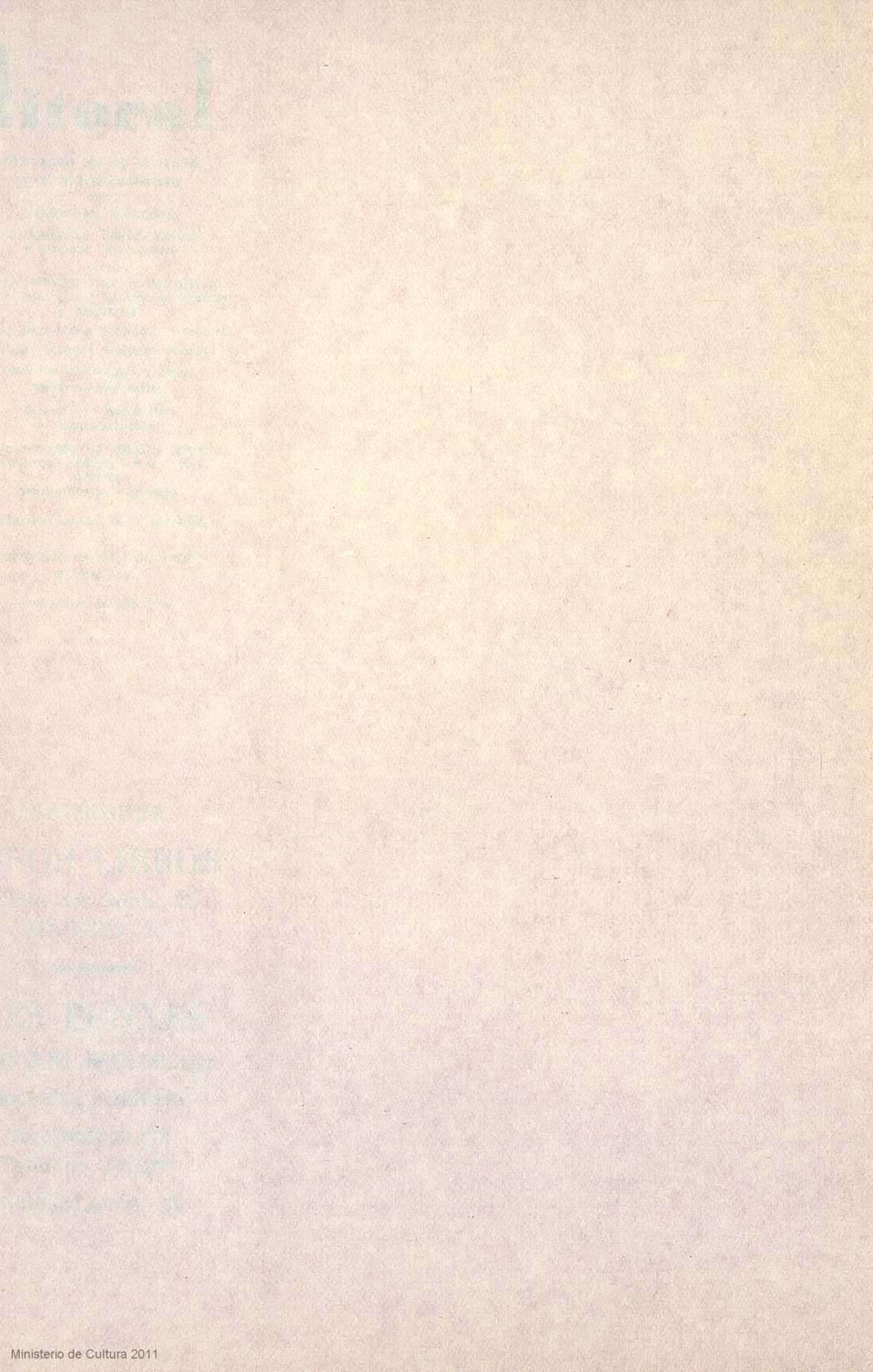
Sociedad Limitada

Escornalbou, 12
Teléfono 2352208

BARCELONA - 13

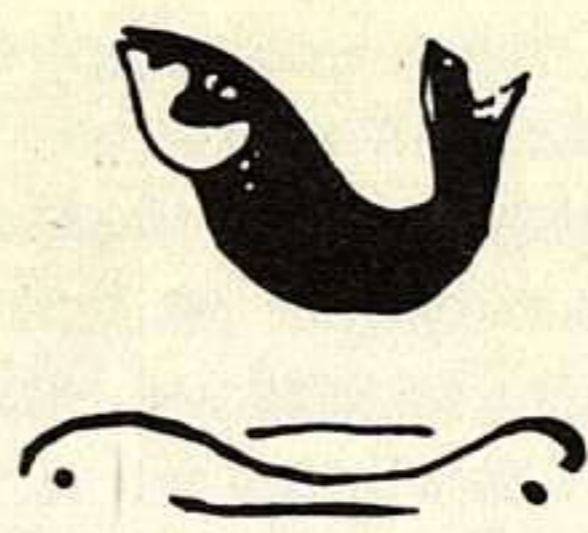
LITORAL





INTRODUCCIÓN

LITORAL



¿Una edición facsimilar de *Perfil del Aire*?

Quando un poeta se convierte con el tiempo en maestro y modelo de toda una generación, sus obras alcanzan un valor tal que justifica cualquier muestra de devoción, aun aquellas que rayan el fetichismo literario. Es el caso de un Eliot, cuya grandeza explica con creces la edición facsimilar del manuscrito original de *The Waste Land*. Se me dirá que dicho manuscrito no es sólo una pieza iconográfica, ya que nos permite apreciar el «arreglo» del poema realizado por Ezra Pound, *il miglior fabbro*. Concedido, pero entonces habrá que aceptar que la presente edición de *Perfil del Aire* ofrece un valor análogo, si no igual, a la del poema de Eliot. Y no sólo por la magnitud de Cernuda, sino también por el interés intrínseco que su primer libro habría de tener en la posterior evolución del poeta. De lo primero, esto es, de la importancia de Cernuda en nuestra poesía, basta como testimonio la siguiente opinión crítica, debida a Fernando Ortiz: «Con Bécquer hay una ruptura. Con Juan Ramón, otra. Con Cernu-

LITORAL



INTRODUCCIÓN

¿Una edición facsimilar de *Perfil del Aire*?

Cuando un poeta se convierte con el tiempo en maestro y modelo de toda una generación, sus obras alcanzan un valor tal que justifica cualquier muestra de devoción, aun aquéllas que rayan el fetichismo literario. Es el caso de un Eliot, cuya grandeza explica con creces la edición facsimilar del manuscrito original de *The Waste Land*. Se me dirá que dicho manuscrito no es sólo una pieza iconográfica, ya que nos permite apreciar el «arreglo» del poema realizado por Ezra Pound, *il miglior fabbro*. Concedido; pero entonces habrá que aceptar que la presente edición de *Perfil del Aire* ofrece un valor análogo, si no igual, a la del poema de Eliot. Y no sólo por la magnitud de Cernuda, sino también por el interés intrínseco que su primer libro habría de tener en la posterior evolución del poeta. De lo primero, esto es, de la importancia de Cernuda en nuestra poesía, basta como testimonio la siguiente opinión crítica, debida a Fernando Ortiz: «Con Bécquer hay una ruptura. Con Juan Ramón, otra. Con Cernu-

da, la tercera y última que conozco». ⁽¹⁾ Del interés de *Perfil del Aire* tratan las páginas que siguen.

El lector que busque este librito en *La Realidad y el Deseo* o entre los libros reunidos en las *Poesías completas*, no lo hallará. Tras su publicación en 1927, Cernuda sometió *Perfil del Aire* a una serie de transformaciones que supuso, prácticamente, la creación de un nuevo libro: *Primeras Poesías*, título bajo el cual aparecen los poemas de *Perfil del Aire* en *La Realidad y el Deseo*. En su excelente edición y estudio de este primer poemario de Cernuda, Derek Harris nos advierte: «*Perfil del Aire* y *Primeras poesías* tratan el mismo tema, pero, desde el punto de vista del estilo, son dos libros distintos». ⁽²⁾ Entre las razones que llevaron a Cernuda a transformar su primer libro, la más determinante fue, sin duda, el dolor que produjo al joven poeta la acusación por parte de la crítica de haber imitado a Jorge Guillén. Cernuda arrastraría consigo este dolor hasta el final de sus días, como prueban estos versos de «A sus paisanos», su último poema:

*Mozo, bien mozo era, cuando no había brotado
Leyenda alguna, caísteis sobre un libro
Primerizo los mismo que su autor: yo, mi primer libro.* ⁽³⁾

Por lo mismo, conviene recordar brevemente los hechos más salientes de aquel episodio juvenil.

Perfil del Aire apareció publicado en abril de 1927. El propio autor nos ha contado la ilusión con que recibió los ejemplares que Manuel Altolaguirre le mandó desde Málaga. A esta ilusión primera sucederían el dolor y el orgullo ofendido a causa de las reseñas críticas sobre el libro, que a Cernuda le parecieron hostiles y malintencionadas. Pedro Salinas, a quien iba dedicado, dio acuse de recibo del ejemplar que Cernuda le envió, con unas «cortas líneas evasivas», según palabras de este último. Muchos años después, Cernuda resumiría así el efecto que le causara esta acogida de *Perfil del Aire* por parte de la crítica: «Inexperto, aislado en Sevilla, me sentí confundido. La experiencia me iría indicando luego las causas para aquellos ataques; pero entonces, conociendo cómo a todos los libritos de versos que por aquellos años aparecían en España se les había recibido, por lo menos, con benevolencia, la excepción hecha al mío

(1) Declaración recogida en *Las voces y los ecos*, ed. José Luis García Martín, Madrid, Ed. Júcar, 1980, pág. 234

(2) *Perfil del Aire*. Edición y estudio de D. Harris, Londres, Tamesis Books, 1971, p. 11.

(3) *Poesías completas*, Barcelona, Barral, 1977, p. 526.

me mortificó tanto más cuanto que ya comenzaba a entrever que el trabajo poético era razón principal, si no única, de mi existencia».⁽⁴⁾

Pero, ¿eran realmente hostiles tales reseñas críticas? Hoy día, gracias a la edición de Derek Harris, podemos consultarlas, y ver que dichas reseñas eran, en su mayor parte, benevolentes cuando no francamente elogiosas. Juan Chabás, que publicó la primera nota crítica sobre *Perfil del Aire*, el 29 de abril del mismo año, en el periódico «La Libertad», expresaba en la misma su sorpresa ante la perfección lograda por un poeta tan joven, y elogiaba «esa exactitud rigurosa que llega a ser fría a fuerza de limpia desnudez, de estricta esencia lírica». Por esta razón, Chabás deducía que al joven poeta «realmente puede decirse discípulo de Guillén, discípulo fiel, formado en la admiración y el estudio devotos del maestro». Y concluía este crítico exhortando a Cernuda a buscar ya desde ese momento su «íntima voz, para crear con ella su poesía verdadera».⁽⁵⁾ Al lado de esta crítica nada hostil, cabe citar la de José Bergamín, aparecida el 1 de junio de ese mismo año 1927, en «La Gaceta Literaria»: «La poesía de Luis Cernuda, desnuda de todo parecido externo, es originalísima; tan nueva y viva como el brote primaveral de la planta... Trae su propia vida nueva, su ingenuo, espontáneo, sencillo y coherente pensar poético».⁽⁶⁾ Podríamos citar otras reseñas de tono semejante, pero no es necesario. Como señala Derek Harris, «el que *Perfil del Aire* recibiera o no la misma acogida benévola que otros libros de entonces es menos importante que la honda creencia de Cernuda de que sus poemas habían encontrado una recepción despiadada».⁽⁷⁾ Cernuda se mantendría toda su vida en esta creencia, ayudado, si se quiere, por el hecho de que la influencia de Guillén en su libro siguiera siendo señalada en diversas historias de nuestra literatura. Así surgieron la «Carta abierta a Dámaso Alonso» —como respuesta al artículo «Una generación poética» de este último, aparecido en 1948— y el diálogo ejemplar «El crítico, el amigo y el poeta» (1954), en donde Cernuda ridiculiza con ironía sutil a Angel del Río por haberse hecho eco en su *Historia de la Literatura Española* de la pretendida influencia de Guillén.⁽⁸⁾

(4) «Historial de un libro» (1958). Cito por *Prosa completa*, Barcelona, Barral, 1975, p. 903.

(5) Reseña recogida, como las otras de *Perfil...*, por Derek Harris, en su libro citado, p. 46.

(6) *Ibidem.*

(7) *Ibidem.*

(8) La «Carta...» está recogida en las *Prosas completas* (págs. 1377-79) así como también lo está el diálogo ejemplar (págs. 878-897).

Este episodio juvenil alimentó la actitud hostil que Cernuda mantuvo desde entonces hacia el público y hacia la generalidad de los críticos, y que habría de contribuir en gran medida a desarrollar en él el sentimiento de ser un «poeta maldito».

Hemos visto, sin embargo, que la acogida dispensada por la crítica a *Perfil del Aire* distó mucho de ser malintencionada u hostil. La acusación de haber imitado a Guillén fue, sin duda, lo que más resintió el joven Cernuda. Por eso, no ha de extrañar que todos sus escritos sobre el tema tengan como finalidad rebatir la existencia de dicha influencia. Ejemplar es, en este sentido, el diálogo antes mencionado «El crítico, el amigo y el poeta», en el que Cernuda acumula pruebas (en su mayoría falsas) con la intención antes indicada. Para demostrar que sí conocía y admiraba la poesía de Guillén en la época en que compuso *Perfil del Aire*, basta con consultar el último poema de este libro, que su autor dedica a Jorge Guillén, o leer estos versos del propio Cernuda publicados en octubre de 1926, en «La Verdad»:

Del cristal, a un lado, el cielo.

Al otro, la estancia. ¿Quién

Sueña, en el sillón su vuelo?

El Cantor: Jorge Guillén.⁽⁹⁾

Por si esto no bastara, léase la carta que con fecha 21-XII-1926 dirigió Cernuda al propio Guillén: «...mi respeto y mi afecto por usted no son de ahora: comenzaron al comenzar yo a buscar y a leer con apasionada atención, en páginas de revistas, sus versos y su prosa: su poesía. Soy, por tanto, un discípulo suyo; no hago más que adelantarme a lo que otros poetas jóvenes harán, sin duda, gracias al espléndido ejemplo de poesía que usted nos va dando...⁽¹⁰⁾

Que Cernuda conocía la poesía de Guillén bastante antes de 1927, es algo, pues, probado y documentado. La pregunta es ¿influyó, o no, el segundo en el libro del primero? El lector de *Primeras poesías* puede pensar que no; no así el que lea *Perfil del Aire*. Los cambios introducidos por Cernuda afectan principalmente al estilo: la visión corpórea y casi cubista que rige en *Perfil del Aire*, deja lugar en *Primeras poesías* a una visión difuminada del espacio. Rítmicamente, esto se traduce en el paso de un discurrir entrecortado, sembrado de pausas y encabalgamientos abruptos —tan guilleniano—, a un discurrir fluido. Pasamos de un verso exclamativo a uno melódico. *Primeras poesías* es —si se me permite la paradoja— una refun-

(9) Publicado por D. Harris, en op. cit., p. 74.

(10) Ibidem, p. 75.

dición cernudiana de *Perfil del Aire*. No obstante, la influencia de Guillén, con ser muy llamativa por afectar a la métrica y a la sintaxis, no es tan esencial como parece desprenderse de lo anterior. Ni siquiera es única. Respecto a lo primero, Fernando Ortiz ha escrito lo siguiente: «...no estaría de más señalar que la presencia poética determinante es la del mismo Luis Cernuda».⁽¹¹⁾ Respecto a lo segundo, Cernuda se esforzó él mismo en señalar sus deudas para con otros poetas: Bécquer, Juan Ramón Jiménez, Mallarmé, Reverdy y Pedro Salinas, su maestro y mentor literario en Sevilla.

«A la postre —escribe Derek Harris—, la acusación de haber imitado a Guillén influyó más en él que la misma poesía de Guillén».⁽¹²⁾ Y lo cierto es que sin este episodio, la poesía de Cernuda no habría seguido quizás la trayectoria que hoy todos conocemos, tan marcadamente rebelde desde ese mismo año de 1927, precisamente el que da nombre a su generación.

El 26 de mayo de dicho año —es decir: apenas un mes y medio después de la aparición de *Perfil del Aire*—, Jorge Guillén, con su habitual elegancia, escribía a Cernuda: «¡Precioso *Perfil del Aire*! No es posible más digna, más noble inauguración poética (...) Pero me importa —a mí— señalar ante todo la voz. Su voz. Que es suya, personalísima, intransferible, irreductible. (...) ¿Influencias? Bien. Pero eso es muy poco. Un poema no puede estar constituido, cuando alcanza tal *calidad*, por la sola influencia. ¿Y todo lo demás? Yo, mejor que nadie, veo en cada poema de *Perfil del Aire* una voz irreductible a todas las demás. Y ese tono de voz, ese zumo humano del poema, implica tantas cosas personales. La materia humana —su realidad de Luis Cernuda, 21 años (*sic*), andaluz— proporciona a su poesía un contenido en absoluto original (...). No haga usted caso. Usted posee reservas de soledad, de vida para usted solo. En estos instantes, una confianza inquebrantable le asegura a usted, a su orgullo, a su voluntad de ser, que usted *es*. (...) Crea usted a su orgullo. En usted, es la mejor voz; es la mayor razón. Yo también defiendo a su orgullo».⁽¹³⁾

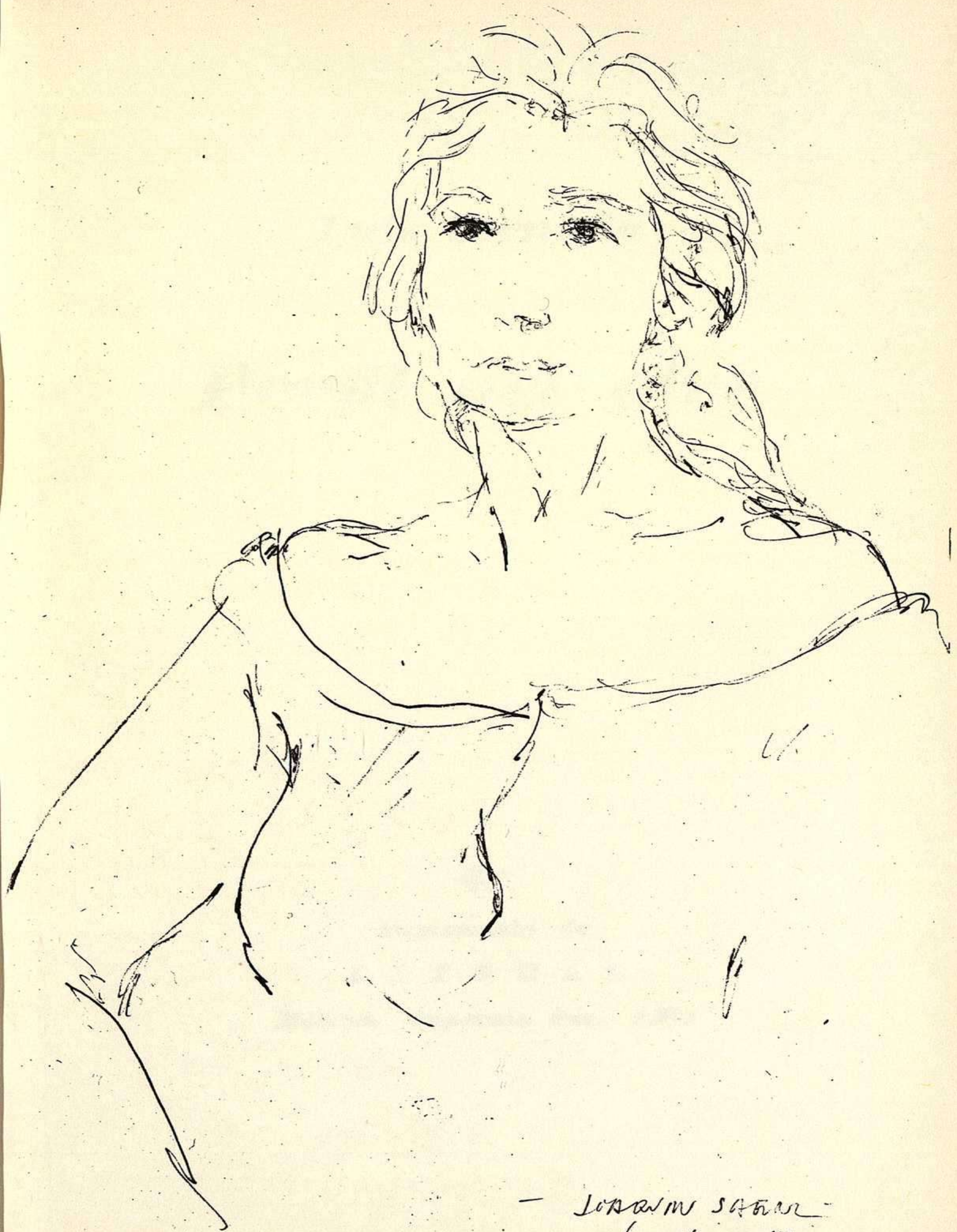
Sevilla, Primavera de 1983.

EMILIO BARON

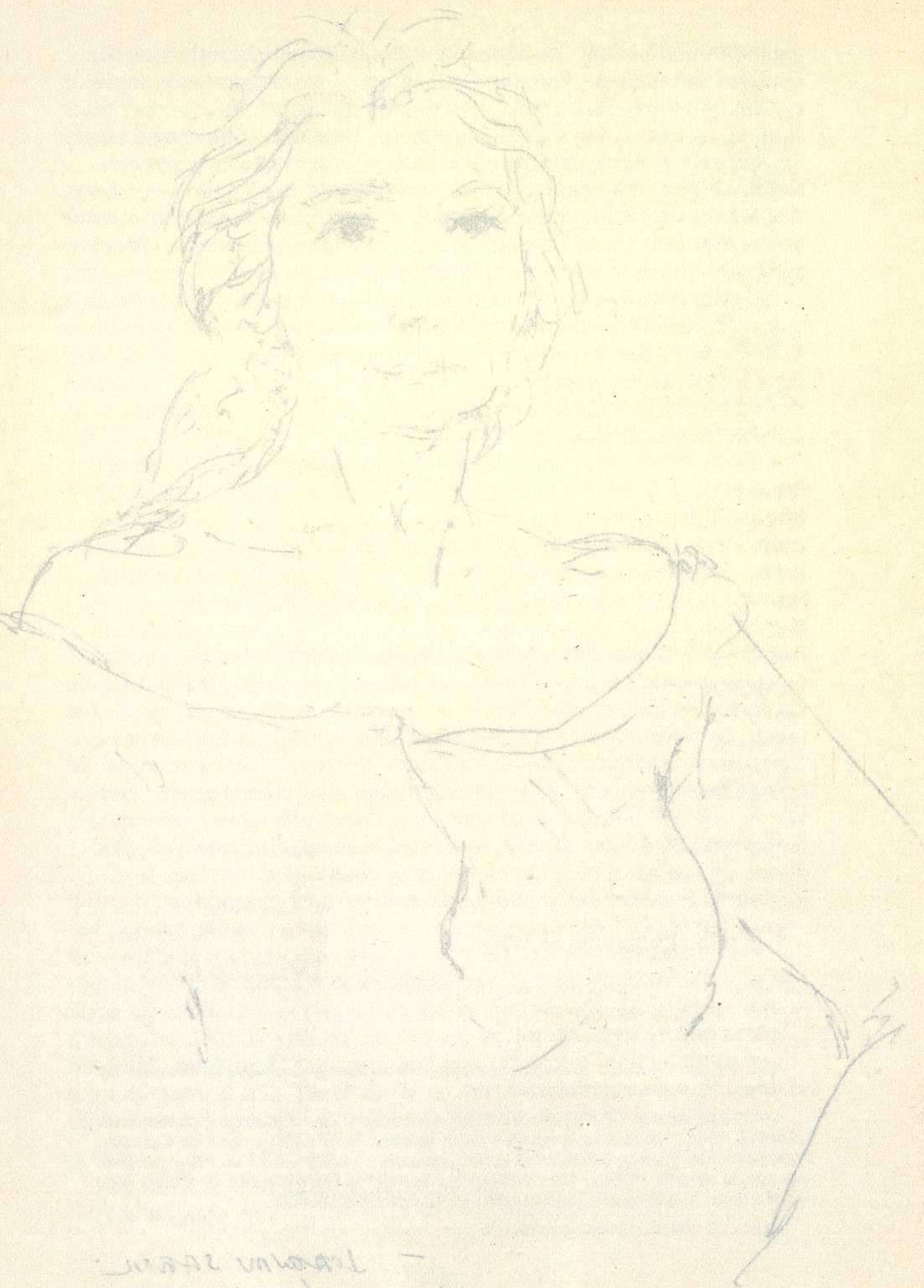
(11) «Luis Cernuda: del mito a la elegía». Recogido en *La estirpe de Bécquer*, Jerez, Libros Fin de Siglo, 1982, p. 103.

(12) Op. cit., p. 77. Elisabeth Müller, en su libro *Die Dichtung Luis Cernuda* (Ginebra, 1962), estudia la semejanza entre poemas de Guillén y otros de Cernuda. Personalmente, yo recomendaría al lector comparar el poema XXI de *Primeras poesías* con la versión original del mismo («Va la sombra invasora») de *Perfil del Aire*; apreciaría así lo que de guilleniano había en esta primera versión.

(13) D. Harris, op. cit., p. 195-196.



— JOAQUIM SÁBIA
Carvão 1983



JUAN VALDEZ
Sept 1983

Luis Cernuda

Perfil del aire

4.º

Suplemento de

L I T E R A T U R A

Madrid, Imprenta Esp. 1937

Suplementos de LITORAL

Luis Cernuda

FEDERICO G. LORCA. Canciones (1.º Suplemento)

Perfil del aire

4.º

Suplemento de

L I T O R A L

Málaga. imprenta Sur. 1.927

Suplementos de LITORAL:

EMILIO PRADOS. *Canciones del farero.* (Saludo)

FEDERICO G. LORCA. *Canciones.* (1.^{er} Suplemento)

RAFAEL ALBERTI. *La Amante.* (2.^o Suplemento)

JOSÉ BERGAMÍN. *Caracteres.* (3.^{er} Suplemento)

4.

Suplemento de

L I T O R A L

Milaga imprenta Sur. 1937

A PEDRO SALINAS

Luis Cernuda

Perfil del aire

4.^o

Suplemento de

L I T O R A L

Edición. Imprenta Sur. 1957

11

Suplemento ANILAS ORDINAL:

EMILIO PRADOS. *Canciones del farero.* (Saludo)

FEDERICO G. LORCA. *Canciones.* (1.º Suplemento)

RAFAEL ALBERTI. *Los Amante.* (2.º Suplemento)

JOSE BERGAMIN. *Caracteres.* (3.º Suplemento)

Luis Cernuda

Perfil del aire

Perfil del aire

4.º

Suplemento de

L I T O R A L

Málaga. imprenta Sur. 1927

Instituto de Estudios

Perú del Sur

A.

Suplemento de

L I T O R A L

Milagro Imprenta S.A. 1981

PERFIL DEL AIRE

Perfil del aire

En las hojas, abriendo,
sólo una primavera.

Por el raso absoluto
del cielo sin divisa,
pájaros en la mano:
primeras golondrinas.

Un árbol quieto asume
la distancia tan breve.
Así el fervor alerta
la indolencia presente.

1911

Persepolis

Persepolis

Persepolis

PERFIL DEL AIRE

¡ESA brisa reciente
en el espacio esbelta !
En las hojas, abriendo,
sólo una primavera.

Por el raso absoluto
del cielo sin divisa,
pájaros en la mano:
primeras golondrinas.

Un árbol quieto asume
la distancia tan breve.
Así el fervor alerta
la indolencia presente.

PERFIL DEL AIRE

Verdes están las hojas.
El crepúsculo huye.
Ya las sombras alcanzan
las fugitivas luces.

En su paz, la ventana
restituye a diario
las estrellas, el aire
y el que estaba soñando.

¡Esa primavera
en el espacio espeluznante,
En las hojas, abriendo,
solo una primavera.

Por el raso espaludo
del cielo sin divisas,
pájaros en la mar:
primeras golondrinas.

Un árbol quieto sume
la distancia tan breve.
Así el fervor alerta
la indolencia presente.

PERFIL DEL AIRE

La almohada no abre
los espacios risueños,
pero da la certeza
de que existen más lejos.

El tiempo en las estrellas.
Desterrada la historia.
Los sentidos se duermen
aguardando sus bodas.

URBANO y dulce revuelo
suscitando fresca brisa
para sazón de sonrisa
que agosta el ardor del suelo.
Si queda el mudo señuelo
de caña y papel, pasivo
al curvo desmayo estivo,
está la brusca delicia
que levanta tu caricia,
¡ oh ventilador cautivo !

Y las músicas van
a embalsamar el sueño.
¿ Qué mano detendrás
el sonido recordado ?

PERFIL DEL AIRE.

Verdes están las hojas.
El crepúsculo huye.
Ya las sombras alcanzan
las fugitivas luces.

En su paz, la ventana
restituye a diario
las estrellas, el aire
y el que estaba soñando.

EL divorcio indolente.

Ya la quietud se brinda.
Mullendo está la sombra
la blancura inaudita.

Si los sentidos nuevos
al presente se abren,
temprano es para el gozo,
que no amanece nadie.

Y las músicas van
a endulzar el antaño.
¿Qué mano detendría
el sonido acordado?

PERFIL DEL AIRE

La almohada no abra
los espacios risueños,
pero da la certeza
de que existen más lejos.

El tiempo en las estrellas.
Desterrada la historia.
Los sentidos se duermen
guardando sus bodas.

FLECHAS de adiós sin huida
aletean al desgaire,
vuelos de lino que al aire
confían la despedida.
¿En qué ausencia está la herida
del arco que tiende al viento
su patético lamento?
Eterno instante fingido
que deja un desvanecido
eco blando sin acento.

Y las músicas van
a endulzar el antaño.
¿Qué mano detendría
el sonido acordado?

EXHUMA las nieblas
el lívido otoño
sobre los reflejos
del suelo lluvioso,
Un abismo deleitoso
de incierto azogado
con la luz que fija,
al cristal, mellizo
talante de huida
ébano en sombra luciente.
resistiendo el filo
rápido del viento,
recto, hacia la casa,
tras sus muros tersos

PERFIL DEL AIRE

impávido ámbito,
cálido regazo.

F

El livido otoño
sobre los reflejos
del suelo lluvioso,
¿En qué ausencia está la herida
de incierto azogue
con la luz que
al cristal, melizo
talante de huida

resistiendo el filo
rápido del viento,
recto, hacia la casa,
tras sus muros tersos

PERFIL DE LA IRE

Esa sede final, . . .
El universo en calma. . .
—Arboles a la orilla
soñolienta del agua—.

Sobre la tierra estoy.
¡Dejadme estar! Sonríe
a todo el orbe: extraño
no le soy, porque vivo.

MMORIR cotidiano, undoso
entre sábanas de espuma;
almohada, alas de pluma
de los hombros en reposo.
Un abismo deleitoso
cede: lo incierto presente
al que con el cuerpo ausente
en contraluces pasea.
Al blando lecho rodea
ébano en sombra luciente.

Desbordando en el aire
las luces redivivas
actúan felizmente
nuestras nubes divinas.

PERFIL DEL AIRE

impávido ámbito,
cálido regazo.

¡SOLO está ! Ni las nubes,
ni las fugas de pájaros,
han de negar su terso
resplandor tan ingrato.

¡ Firmamento total,
todo espacio desierto,
sinfín de la medida
en la palabra: cielo

Desbordando en el aire
las luces redivivas
aclaran felizmente
nuestra nada divina.

Esa sede final. . .
El universo en calma. . .
—Arboles a la orilla
soñolienta del agua—.

Sobre la tierra estoy.
¡Dejadme estar! Sonrío
a todo el orbe: extraño
no le soy, porque vivo.

Entreabierta en la penumbra
El sueño con su calma
la cabellera peinada
Arquitectura huida
El labio duerme
lo que superior
Entre las aguas del silencio,
sirena leda, se salva.

¿Qué blanco corcel de espuma
impidió que se anegara?
La está guardando el silencio.
Callan el eco y las auras.

Has sede final...
El universo en calma...
—Arbolos a la orilla
—surgis del agua—

Sobre la tierra estoy.
¡Dejadme estar! Somno
a todo el orbe extraño
no le soy, porque vivo.

ENCIENDE la noche hoguera
de patético deslumbre;
la vista da como cumbre
lo que vislumbra señera.
Arquitectura huidera
el dormido cielo escala,
si el vuelo torpe no iguala
a la llama que conduce
ya sufrirá lo que luce
insuficiencias de ala.

Desbordando en el aire
las luces redivivas
aclaran felicitamente
nuestra nada divina.

CALLADA. Sábanas mudas.
Entreabierta en la almohada.
El sueño con su marfil
la cabellera peinaba.

El labio duerme. No dice
lo que supieron las alas.
Entre las aguas del sueño,
sirena leda, se salva.

¿Qué blanco corcel de espuma
impidió que se anegara?
La está guardando el silencio.
Callan el eco y las auras.

¿DÓNDE huir? Tibio vacío,
ingrácida somnolencia,
reteniendo va la ausencia
con su moroso desvío
a este rectángulo frío
que acrece el tiempo tirano.
¿De qué nos sirvió el verano,
oh ruseñor en la nieve,
si sólo un orbe tan breve
ciñe al soñador en vano?

Si se ha perdido el mármol
que un espejo cercaba,
aun le queda al sentido
este vidrio de agua.

El labio está sin sed
porque el cuerpo se olvida.
En el agua del vaso
se anega la desdicha.

LA fuente que se ha roto.

Una vida se ausenta.

Enajenar las lágrimas
el instante quisiera.

Cruza la soledad
una paloma rubia
y su nido levanta
en la caja de música.

Enjugando su voz
la sirena no vuelve.
¿Cuándo abrirá la imagen
orillas de la fuente?

Si se ha perdido el mármol
que un espejo cercaba,
aun le queda al sentido
este vidrio de agua.

El labio está sin sed
porque el cuerpo se olvida.
En el agua del vaso
se anega la desdicha.

PERFIL DEL AIRE

La palabra esperada
ilumina los ámbitos:
un nuevo amor resurge
al sentido, postrado.

Facturados los sueños,
los aires se los llevan.
Reposo. Convertida,
la ternura se deja.

EL fresco verano llena
andaluzas soledades;
no acercarán amistades
la tierna imagen ajena.
Visos y dejos de pena
el agua me robaría;
¡ que la desdicha sonría
hasta que el viento la lleve !
Y en un molino de nieve
levanto una nevería.

Y el ángel aparece
en un portal se oculta.
Un soneto buscaba
perdido entre sus plumas.

PERFIL DEL AIRE

Si se ha perdido el mármol
que un espejo cercaba,
aun le queda al sentido
este vidrio de agua.

El labio está sin sed
porque el cuerpo se olvida.
En el agua del vaso
se anega la desdicha.

EL amor mueve al mundo
que descansa, perdido
a la mirada. ¡ Y esta
ternura sin servicio !

Ya las luces emprenden
su cotidiano éxodo,
por las calles dejando
su espacio solo y quieto.

Y el ángel aparece;
en un portal se oculta.
Un soneto buscaba
perdido entre sus plumas.

PERFIL DEL AIRE

La palabra esperada
ilumina los ámbitos:
un nuevo amor resurge
al sentido, postrado.

Facturados los sueños,
los aires se los llevan.
Reposo. Convertida,
la ternura se deja.

¡INSTABILIDAD! Solo centellas un instante se elevan
Solo el tiempo cuando luz de la tarde
con pantalla adormecida
La música que arde
en el papel hizo ruido
Por debajo del cielo
las aguas pasan sedientas.
Un árbol mustio se olvida
de las hojas que lo dejan.
en la cámara en olvido.

La llama tuerce su hastío,
sola su pura presencia,
y la lámpara se duerme
sobre la frente que vela.

Es la atmósfera ceñida.
Sólo centellea un astro
vertiendo luz de alabastro
con pantalla adormecida.
La música que aterida
en el papel hizo nido,
alisando su sonido
tiende el vuelo del atril
a la rama de marfil
en la cámara en olvido.

Y el ángel aparece;
en un portal se oculta.
Un soneto buscaba
perdido entre sus plumas.

¡INSTANTE! Como pasado
solemnemente se aleja.
Sólo el tiempo permanece
en distintas primaveras.

Por debajo del otoño
las aguas pasan sedientas.
Un árbol mustio se olvida
de las hojas que lo dejan.

La llama tuerce su hastío,
sola su pura presencia,
y la lámpara se duerme
sobre la frente que vela.

P E R F I L D E L A I R E

Inasible todo. Ausentes
las rosas que Ayer abriera.
Pero queda su secreto
en las verdes alamedas.

Al sol tenderá la playa
sus soledades de arena.
Venus, no nacida, yace.
La tierra y el mar la esperan.

Es la música que se oye
sólo cuando se oye
sólo el tiempo que se oye
en distintas primaveras
La música que se oye
en el papel del otoño
las aguas pasan sedientas
Un árbol muero se oye
de las hojas que lo dejan
en la cámara en olvido.

La llama tuerce su bastión
sola su pura presencia
y la lámpara se duerme
sobre la frente que vela.

¡ Cuán variamente atónita
resucita de nuevo
esta vida ! ¿ Soñar ?
Soñaremos que sueño.

Es la paz necesaria.
No se sabe: se olvida.
Otra noche acunando
esta dicha vacía.

LE goza sueño azogado,
tras espacio infranqueable,
su belleza irreparable
al Narciso enamorado.
Entre ramaje dorado
agua helada se desata
y humanas rosas dilata
en su inmovil paroxismo,
quedando sólo en su abismo
fugaz memoria de plata.

Sólo el azul rectangular
que vicia la ventura
hacia fuera, en el tiempo
misterioso respala.

Inasible todo. Ausentes
las rosas que Ayer abriera.
Pero queda su secreto
en las verdes alamedas.

Al sol tenderá la playa
sus soledades de arena.
Venus, no nacida, yace.
La tierra y el mar la esperan.

VA la sombra invasora
despojando el espacio,
con la luz fugitivo,
más devuelto en el tacto.

Surge viva la lámpara
en la noche desierta
defendiendo el recinto
con sus fuerzas ligeras.

Sólo el azul rectángulo
que vierta la ventana
hacia fuera, en el tiempo
misterioso resbala.

¡ Cuán vanamente atónita
resucita de nuevo
esta vida ! ¿ Soñar ?
Soñaremos que sueño.

Es la paz necesaria.
No se sabe: se olvida.
Otra noche acunando
esta dicha vacía.

Los minutos se van
Yace la vida, inerte en sus sombras
Las hojas son verdes y frescas
de oro fresco y transparente.
Bucando, se va el presente
de rosas hecho, de penas
Y yo me iré. Las arenas
pan de esconderte algún día
contra la noche
Canción mía, ¿ que te doy
si alma y vida son ajenas ?

Alzada, resucita
tal otra vez la casa:
los tiempos son idénticos,
distintas las miradas.

¡Cuán vagamente
resucita de nuevo
esta vida! ¿Sueño?
Sueñamos que sueño.

Es la paz necesaria.
No se sabe: se olvida.
Otra noche acordando
esta dicha vacía.

LOS árboles al poniente
dan sombra a mi corazón.
¿Las hojas son verdes? Son
de oro fresco y transparente.
Buscando, se va el presente
de rosas hecho, de penas.
Y yo me iré. Las arenas
han de esconderme algún hoy.
Canción mía, ¿qué te doy,
si alma y vida son ajenas?

Solo el azul rectángulo
que vicia la ventana
hacia fuera, en el tiempo
misterioso resaca.

LOS muros, nada más.

Yace la vida, inerte,
sin vida, sin ruido,
sin palabras crueles.

La luz, lívida, escapa,
y el cristal ya se afirma
contra la noche incierta
de arrebatadas lluvias.

Alzada, resucita
tal otra vez la casa:
los tiempos son idénticos,
distintas las miradas.

PERFIL DE LAIRE

¿He cerrado la puerta?
El olvido me abre
sus desnudas estancias
grises, blancas, sin aire.

Pero nadie suspira.
Un llanto entre las manos,
sólo. Silencio, nada:
la oscuridad temblando.

Los minutos...
Yace la vida, inerte, en el tiempo
¿Las hojas son verdes, o sólo
de oro fresco y transparente
Buscando, se va el presente
de rosas hecho, de penas,
Y yo me iré. Las arenas
han de esconderme algún día
Canción mía, ¿qué se dice
si alma y vida son arenas?

Alzadas, resucitas
tal otra vez la casa:
los tiempos son idénticos,
distintas las miradas.

A dudas de luz
sólo arriesga un leve
aserto la niebla
en cielos ausentes.

POMPOSO verdor extiende
en muelle sombra lozano
fruto en sazón a la mano
que codiciosa se tiende.
El ánimo en que se enciende
el deseo que dormía,
¿ que resistencia opondría
a la inefable promesa ?
En el fruto yace presa
la vana melancolía.

PERFIL DEL AIRE

¿He cerrado la puerta?
El olvido me abre
sus desnudas estancias
grises, blancas, sin aire.

Pero nadie suspira.
Un llanto entre las manos,
sólo. Silencio, nada:
la oscuridad temblando.

CENÍDO horizonte
con brumas intactas
de firmeza trémula
y luz sospechada.

Del viento halagado,
socarrón reflejo
proyecta su hastío
en múltiples ecos.

Huido el color,
perfil acusado,
deja un inasible,
luminoso engaño.

PERFIL DEL AIRE

A dudas de luz
sólo arriesga un leve
aserto la niebla
en cielos ausentes.

Y la dulce promesa
acunando va el cuerpo.
En vano el ansia busca
por el aire el secreto.

La noche a la ventura.
Ya la luz se ha dormido.
Guardado está el secreto
por el aire vacío.

¿Levanta entre las hojas
una aserto nocturno,
o el pavón que despliega
su indolencia de pluma?

Se ha marchado el deseo
por la noche entrecapienta
y en limpio reposo
el cuerpo se contempla.

A dudas de luz
sólo arriega un leve
aserto la niebla
en cielos ausentes

LA noche a la ventana.
Ya la luz se ha dormido.
Guardado está el secreto
por el aire vacío.

¿ Levanta entre las hojas
una aurora nocturna,
o el pavón que despliega
su indolencia de pluma ?

Se ha marchado el deseo
por la noche entreabierta
y en límpido reposo
el cuerpo se contempla.

P E R F I L D E L A I R E

Acreciente la noche
sus sombras y su calma,
que a su rosal la rosa
volverá la mañana.

Y la dulce promesa
acunando va el cuerpo.
En vano el ansia busca
por el aire el secreto.

Las ramas abren sus brazos
¡ Cuán cándido es el tiempo
seguro de su albedor
surgue tamice en brío

En la playa remota
el mar, la mar, al desahucio
Sobre la verde espuma
huye el aire en volutas
¡ amor
sin viso dorado
sueño es verano en el aire!

Va sus virgenes luras
deponiendo la tarde.
El deber es quedar
entre el verdor unánime.

PERFIL DEL AIRE

Acrecienta la noche
sus sombras y su calma,
que a su rosa la rosa
volviera la mañana.

Y la dulce promesa
acumando va el cuerpo.
En vano el ansia busca
por el aire el secreto.

LAS nubes. ¡ Cuán niño el frío !
No se defiende el cristal
contra ese tiempo tan mal
seguro de su albedrío
aunque tamice su brío
con nieblas. ¡ Tanto donaire
estival boga, al desgaire,
en las hojas, de un verdor
sin viso dorado !. . . ¡ Amor,
aun es verano en el aire !

Se ha marchado el deseo
por la noche entreabierto
y en límpido reposo
el cuerpo se contempla.

Olvidarán los días
su espacio de humo
y un ángel lo aprisa
a la noche ya muero.

A la noche, que fuge
lo distante inmediato.
Y pasará la luna
a posarse en la mano.

INGRÁVIDO presente.
Las ramas abren, trémulas.
¡ Cuán cándidas escapan
estas horas pretéritas !

En la playa remota
el mar, la mar, se instala.
Sobre la verde espuma
huye el aire en volandas.

Va sus vírgenes fuerzas
deponiendo la tarde.
El deber es quedar
entre el verdor unánime.

PERFIL DEL AIRE

Olvidarán los días
su abanico de humo
y un ángel lo abrirá
a la noche ya mustio.

A la noche, que finge
lo distante inmediato.
Y bajará la luna
a posarse en la mano.

SOMBRA recoleta
a favor de olvido
su carne impalpable
proyecta en el libro.

Pisando entresueños,
cumplida merced,
rendida discurre
suelos de papel.

Aventura sopla
sus hachas de viento:
la sombra aduendada
topa con lo Cierto.

PERFIL DEL AIRE

Tiéndese a servir
albedrío gris.

y un ángel lo abrirá
a la noche ya mustio.

A la noche, que finge
lo distante inmediato.

Y bajará la luna
a posarse en la mano.

SOMBRA ESCOLERA

a favor de olvido
su carne impalpable
proyecta en el libro.

Pisando ensueños,
cumplida merced,
rendida discorde
suelos de papel.

Aventura sola
sus hachas de viento;
la sombra adueñada
topa con lo Ciento.

PERFIL DEL AIRE

Cuando vaya el paisaje
por las vías del tiempo,
¡ qué lejos quedarán
el adiós, el pañuelo !

¿ Y la quietud no quiere
seguir la nueva estrella ?
Dos anhelos cruzados
en el cristal se besan.

LA luz, dudosa, despierta,
pero la noche no está:
hacia las estrellas va,
sobre el horizonte alerta.
El aire tierno concierta
con esta cándida hora.
¿ Qué labio forma sonora
dió a esa risa ? La ventana
traza su verde persiana
en la enramada a la aurora.

PERFIL DEL AIRE

Tiéndese a servir
albedrío gris.

¡CUÁN tierna la estación,
sólo nido de tránsito,
abre un vuelo de trenes
hacia el aire lejano !

Ya la mano conduce
al vagón resonante,
la ternura, los sueños:
su lírico equipaje.

La rosa de los vientos
en el andén levanta
un perfume de olas
y de tierras intactas.

PERFIL DEL AIRE

Cuando vaya el paisaje
por las vías del tiempo,
¡ qué lejos quedarán
el adiós, el pañuelo !

(A Jorge Guillón)

¿ Y la quietud no quiere
seguir la nueva estrella ?
Dos anhelos cruzados
en el cristal se besan.

Este jardín me mira: su mundo:
Ya la luz abre su rutilancia y samar sus
en la ternura indolente, a través de
Acogida está la frente
al regazo del paisaje !
¿ Qué pías... ?
a la belleza hizo signos,
Porque sólo el tiempo
el blanco papel vacío.

¡ Tierra indolente ! En vano
resplandece el destino.
Junto a las aguas quietas,
sueño y pienso que vivo.

PERFIL DEL AIRE

LA soledad. No se siente
el mundo: sus hojas sella.
Ya la luz abre su huella
en la tersura indolente.
Acogida está la frente
al regazo del hastío.
¿Qué prisa, qué desvarío
a la belleza hizo ajena?
Porque sólo el tiempo llena
el blanco papel vacío.

La rosa de los vientos
en el andén levanta
un perfume de olas
y de tierras intactas.

(A Jorge Guillén)

ESCONDIDO en los muros

este jardín me brinda
sus ramas y sus aguas
de secreta delicia.

¡ Qué silencio ! ¿ Es así
el mundo ? . . . Cruza el cielo
desfilando paisajes,
risueño, hacia lo lejos.

¡ Tierra indolente ! En vano
resplandece el destino.
Junto a las aguas quietas,
sueño y pienso que vivo.

PERFIL DEL AIRE

Mas el tiempo ya tasa
el poder de esta hora:
madura su medida
escapa con sus rosas.

Y el aire fresco vuelve
con la noche cercana,
su tersura olvidando
las ramas y las aguas.

PERFIL DEL AIRE

Esa brisa reciente	Pág.	9
Urbano y dulce revuelo	»	11
El divorcio indolente	»	12
Flechas de adiós sin huida	»	14
Exhuma las nieblas	»	15
Morir cotidiano, undoso	»	17
¡Solo está! Ni las nieblas	»	18
Enciende la noche hoguera	»	20
Callada. Sábanas mudas	»	21
¿Donde huir? Tibio vacío	»	22
La fuente que se ha roto	»	23
El fresco verano llena	»	25
El amor mueve al mundo	»	26
Es la atmósfera ceñida	»	28
¡Instante! Como pasado	»	29
Le goza sueño azogado	»	31
Va la sombra invasora	»	32
Los árboles al poniente	»	34
Los muros, nada más	»	35
Pomposo verdor extiende	»	37
Ceñido horizonte	»	38
La noche a la ventana	»	40
Las nubes. ¡Cuán niño el frío!	»	42
Ingrávido presente	»	43
Sombra recoleta	»	45
La luz, dudosa, despierta	»	47
¡Cuán tierna la estación	»	48
La soledad. No se siente	»	50
Escondido en los muros	»	51

52

Este libro
SE ACABÓ DE IMPRIMIR EL DÍA
26 DE ABRIL DE 1927 EN LA
IMPRESA «SUR»
M Á L A G A

Esa brisa reciente	Pág.	9
Urbano y dulce revuelo	"	11
El divorcio indolente	"	12
Flechas de adiós sin huída	"	14
Exhuma las nieblas	"	15
Marir cotidiano, ansioso	"	17
¡Solo está! Ni las nieblas	"	18
Enciende la noche hoguera	"	20
Callada. Sábana muda	"	21
¡Dónde huir? Tíbio vacío	"	22
La fuente que se ha reído	"	23
El fresco verano llana	"	25
El amor mueve al naufragado	"	26
Es la atmósfera ceniza	"	28
¡Instante! Como pasado	"	29
Le goza sueño azogado	"	31
Va la sombra invasora	"	32
Los árboles al instante	"	34
Los ruidos, nada más	"	35
Responde volver ausente	"	37
Cenizas horizontes	"	38
La noche a la ventana	"	40
Las nubes. ¡Cuán niño el frío!	"	42
Ingrávido presente	"	43
Sombra recoleta	"	45
La luz, dudosa, despierta	"	47
¡Cuán tierna la estación	"	48
La soledad. No se siente	"	50
Escondido en los muros	"	51

3.50

NOTA PRELIMINAR A «LA AMANTE»

Cronológicamente «La Amante» es el primer suplemento de «Litoral» en su primera serie, que se inicia con «Canciones del Pajaro» de Emilio Prados, allá por el año 1926.

Al publicar la correspondencia inédita Roma-Madrid -de X. a X- entre José Bergamín y Rafael Alberti, en nuestro número 109 -111 de esta tercera etapa de la resurrección iniciada en Mayo de 1968, incluíamos la edición facsimilar de «Caracteres» de José Bergamín, tercera entrega de aquella primera serie.

Fue entonces nuestro deseo que al unir a los dos poetas, acompañara a «Caracteres», «La Amante», pero ello rebasaba el límite de páginas en el planteamiento de aquel número.

«Días vendrán para «La Amante», dijimos entonces y hoy cumplimos aquel propósito, emparejando a Rafael Alberti esta vez con Luis Cernuda.

Continuamos así la reproducción facsimilar de estos suplementos en que «Perfil del Aire» fue el número 4 y el primer libro que

3.50

NOTA PRELIMINAR A «LA AMANTE»

Cronológicamente «La Amante» es el primer suplemento de «Litoral» en su primera serie, que se inicia con «Canciones del Faro» de Emilio Prados, allá por el año 1926.

Al publicar la correspondencia inédita Roma-Madrid —de X a X— entre José Bergamín y Rafael Alberti, en nuestro número 109 - 111 de esta tercera etapa de la resurrección iniciada en Mayo de 1968, incluíamos la edición facsímil de «Caracteres» de José Bergamín, tercera entrega de aquella primera serie.

Fue entonces nuestro deseo que al unir a los dos poetas, acompañara a «Caracteres», «La Amante», pero ello rebasaba el límite de páginas en el planteamiento de aquel número.

«Días vendrán para «La Amante», dijimos entonces y hoy cumplimos aquel propósito, emparejando a Rafael Alberti esta vez con Luis Cernuda.

Continuamos así la reproducción facsimilar de estos suplementos en que «Perfil del Aire» fue el número 4 y el primer libro que

Luis Cernuda publicaba. Con alguna anterioridad había publicado Cernuda con el título de «Tres Poesías», en el número 2 de «Litoral» de 1926, el antecedente de lo que sería su libro.

Al recibirlo de Emilio Prados y Manuel Altolaguirre, comenta Luis Cernuda la emoción que le produjo: «...aquella noche apenas dormí y los poetas que recuerden la aparición de su libro primero, comprenderán mi desvelo...».

Los cuatro primeros suplementos de «Litoral» enmarcan (prescindiendo del orden de las entregas) a los cuatro poetas del grupo del 27 más íntimamente relacionados con mi sentimiento poético: Emilio Prados, José Bergamín, Rafael Alberti y Luis Cernuda.

* * *

«La Amante», Canciones (1925) dice en su portada: «Este libro se acabó de imprimir el día 27 de Noviembre de 1926 en la Imprenta Sur, de Málaga».

Posteriormente, agotada aquella edición, la Editorial Plutarco hace una segunda edición en 1929 con algunas ilustraciones, y la Editorial Losada, de Buenos Aires, en «Biblioteca Contemporánea» realiza otra edición en 1946.

La edición facsímil que hoy publicamos de «La Amante», difícilísima de encontrar, es una joya editorial y queremos hacer constar aquí nuestro agradecimiento al poeta sevillano Abelardo Linares que ha hecho posible el cumplimiento de nuestro deseo.

* * *

Rafael Alberti está unido a esta etapa de «Litoral» (Mayo de 1968) desde el principio. En todos nuestros números, muchas veces de su puño y letra, Rafael accedía a nuestras peticiones de colaboración.

Nuestro número 3 «Desde Andalucía a Rafael Alberti» fue el primer homenaje íntegro al poeta, entonces prohibido, y en ese número aparecen poemas inéditos de lo que sería su libro «Roma peligro para caminantes», y con carácter también inédito sus «Tres retañas a Pablo Picasso».

«Roma peligro para caminantes» se publica en España en Marzo de 1974 y constituye el número 43-44 de «Litoral». Abre ese número Jorge Guillén y lo cierra un espléndido soneto que nos envía, de su puño y letra, José Bergamín.

Al hacernos entrega de «Roma peligro para caminantes», en un texto que Alberti titula «Para esta edición», termina con estas palabras:

«...Una paloma blanca, ahora, levantando sus alas desde los tejados romanos transporta este libro en su corazón vivo, luminoso, hacia los litorales andaluces, dejándolo –escala preferida de todo su viaje– en este nuevo «Litoral» de Málaga, vieja morada de mi ayer juvenil, hoy revivido albergue y azotea en donde la segura, batalladora mano de José María Amado y otros buenos amigos le abren alegría y reposo, frente al aire y el mar, vivificadores perennes de su vuelo...».

Al decir su ayer juvenil, se refiere Rafael a un ayer que tanto tiene que ver con «La Amante» y con «Litoral».

Pero cuando también con carácter inédito nos entrega el año 1977 su «Cuaderno de Rute» da Alberti una explicación de ese libro con estas palabras: «...la revista «Litoral», de la que se habla en las cartas dirigidas a Emilio Prados, tiene hoy más derecho que nadie a incluir entre sus ediciones, como lo hizo entonces con mi libro «La Amante», este «Cuaderno de Rute».

En esa edición de «Cuaderno de Rute» dije en uno de los párrafos de el «Punto Final» con que vengo cerrando casi la totalidad de los números hasta ahora publicados: «.. Este renacer de «Litoral» ha tenido, Rafael, tu aliento constante. Son pocos los números en que tú no estás. Y de «Roma peligro para caminantes» con carácter inédito, a la antología por ti preparada de nuestro libro «Alberti» será difícil en el porvenir no adentrarse en «Litoral» al estudiar tu obra. Visto con la perspectiva de más de diez años y más de setenta números parece un milagro nuestra continuidad, y a lo largo de esos años, qué cúmulo de dificultades, de intencionados silencios, de encubierta y descarada persecución, y ahora cuánto cinismo, cuánta desvergonzada claudicación, cuánto desdecirse y afirmar lo que se negaba y negar lo que se afirmaba y me estoy refiriendo a un mundo intelectual, no de políticos profesionales. Espero que de aquí en adelante, te van a sobrar editores y editoriales y «amigos» y te van a perseguir la adulación y la «coba»...».

Y así ha sido. Cuando Rafael cumplió en Roma sus setenta años, apenas le felicitó un suplemento de «Litoral». Era el año 1972. Yo no pude ir a Roma a donde quise llevarle, con un abrazo personal, el suplemento, por que estaba en las manos judiciales del Tribunal de Orden Público. ¡Qué cosas!

* * *

De su Mediterráneo andaluz, sube Rafael Alberti, al otro mar en el norte español, el Cantábrico. ¡Qué temprana contestación a tanta demagogia como rodea hoy el llamado proceso autonómico en España supone este libro, esta «Amante» que hoy presentamos!

«Matanme los ojos de aquel andaluz» dijo Góngora. Y basándose en esas palabras dice Alberti en sus «Tres retañas a Pablo Picasso:

*«... Y grito rabiosa la luz
al sentirse morir de tanta luz
matanme los ojos
de aquel andaluz.»*

Rafael Alberti, con su luz andaluza en los ojos, llega al «corazón de la meseta» con un cuadernillo entre las manos y sobre él ya el título del que habría de ser su segundo libro, «La Amante», (el primero fue «Marinero en Tierra»).

Sotillo de la Ribera, Rosa del Duero, Peñaranda del Duero, Huerta del Rey, Santo Domingo de Silos, Burgos, Bilbao, Medina de Pomar, Santurce, Miranda de Ebro, Aranda de Duero...

*¡Marineros mis zapatos!
Las calles de la marina
hay que pasarlas descalzo.*

El marinero en tierra se lanzaba «a recorrer llanos, montes, ríos y pueblos desconocidos, pero esta vez sin la compañía de la hortelana azul de su mar gaditano».

Sendas y caminos quedaban enlazados en su canción. Por que en «La Amante» parte Rafael del viejo cancionero como el primer Federico. Podrá luego llegar el surrealismo de «Sobre los Angeles» como en Federico «Poeta en Nueva York».

Pero quizá estos principios son los que dan voz y eco en esa clasificación que hace Bergamín de poetas con voz sin eco, poetas con eco y sin voz y poetas con voz y eco. Porque Rafael Alberti y Federico García Lorca, son con Miguel Hernández los poetas de mayor raíz popular de aquel grupo poético del 27.

Cuando escribe «La Amante» en 1926, tiene Rafael Alberti 23 años y ha ganado ya el Premio Nacional de Literatura con «Marinero en Tierra», en 1925.

Estas canciones de «La Amante» tienen toda la influencia de cancionero, pero un cancionero que tiene en Alberti otra espontaneidad, otra profundidad, otra gracia, una gracia fácil itan difícil! que brota como los surtidores de agua por los caminos de la Alhambra. Esa gracia tan difícil está, desde «Marinero en Tierra» a las «Coplas de Juan Panadero» y desde «El Alba del Alhelí» a «13 bandas y 48 estrellas».

Vendría luego la nostalgia, el dolor y la angustia de «Capital de la Gloria» a «Baladas y Canciones del Paraná», esa angustia que refleja el poema inédito que «Litoral» publicó cerrando nuestro número 3.

Abro el diario. ¡Qué infinita angustia!
¡Qué dolor de mirar tranquilamente el campo,
el cielo inocentísimo de azules azules,
el valle solo con el río oculto,
montes de higueras y de olivos que abren
al viento en paz los brazos...
¡Oh, cuánta angustia, qué remordimiento
vivir solo un minuto
sin hacer nada por parar la muerte,
la muerte inmune, libre
para matar, las armas en la mano!

Hoy caminante y andariego, con Soledad Bravo unas veces, con Nuria Espert otras, sigue entre música y canciones el recorrido poético que iniciara en aquellos versos de «La Amante», aquel belleza de perfil griego hoy el pelo completamente blanco, pero siempre tan andaluz y con la sonrisa abierta como el mar al que quiere abrirse desde sus calles del Puerto, la bahía gaditana.

*Tienen algo de tu vida
todas las calles del Puerto...*

...te dije en un poema, Rafael, que titulaba «Llamada». Estabas entonces en tu exilio romano. El poema finalizaba con estas palabras:

*¿Por qué no vuelves aquí
si Andalucía es tu cielo?*

Desde este cielo de Andalucía, hoy, completando su historia, «Litoral» reproduce en facsímil «La Amante» de tus años juveniles.

JOSE MARIA AMADO

Y basándose en esas palabras de Alberti...
que el arte de escribir es un arte de la vida...
el arte de escribir es un arte de la vida...
el arte de escribir es un arte de la vida...

Rafael Alencázar...
de la meseta con un cuadro...
del que... (el primero fue «Marinero en Tierra»)
Soblo de la Ribera, Rosa del Duero, Huerta del Rey, Santa Catalina, Pomar, Santurce, Miranda de Ebro, Aranda de Duero...

Hoy caminante y andaluz...
una especie de...
que inicia en aquellas...
pero siempre tan...
y como el mar...
y pueblos desconocidos...
«condición tan azul»

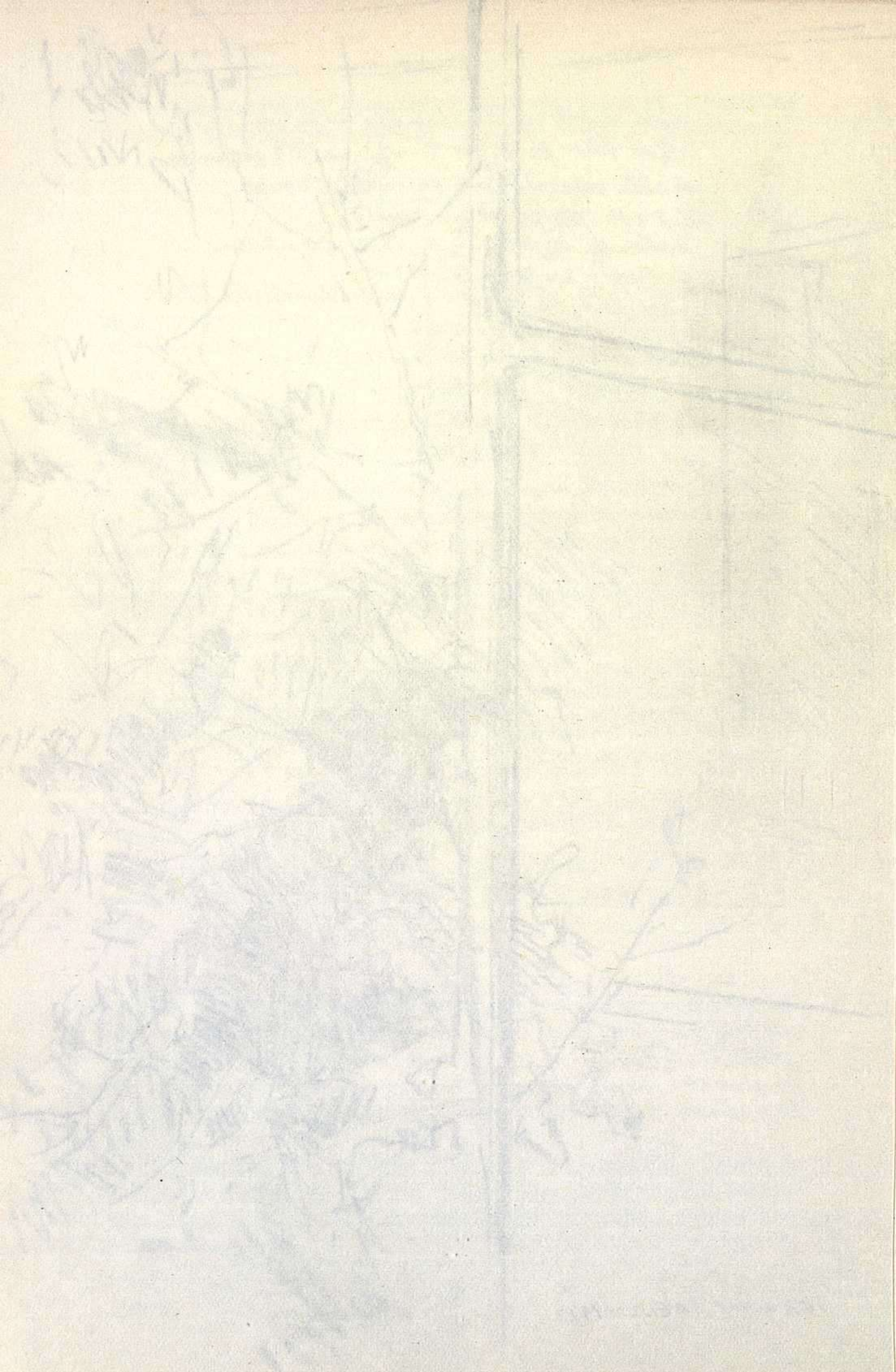
Señas y caminos...
como el primer...
«Escribo en un poema...
fuerza en tu exilio romano...
y yo y tú...
y yo y tú...
y yo y tú...
Desde este cielo de Andalucía...
«El poeta reproduce en la forma...
«Marinero en Tierra»...
en 1925.

Estas canciones de «La Amante» tienen toda la influencia de...
pero un cancionero que tiene en Alberti otra...
que brota tan fácil tan difícil...
de agua por los caminos de la Alhambra...
de Juan Panadero y desde «El Alba del Alhambra» a «48
estrellas».

Vendría luego la nostalgia, el dolor y la angustia de «Capital de la Gloria» a «Baldadas y Canciones del Paraiso»...
que refleja el poema inédito que Alberti publicó...
número 3.



JOSÉ ANTONIO SÁENZ - 1983



LA AMANTE

LA AMANTE

LA AMANTE

RAFAEL ALBERTI

LA AMANTE

CANCIONES

(1925)

LA AMANTE

1.º SUPLEMENTO DE

litoral

MALAGA Imprenta Sur. San Lorenzo, 12 1926

u
u

LA AMANTE

RAFAEL ALBERTI

LA AMANTE

CANCIONES

(1925)

LA AMANTE

2.º SUPLEMENTO DE

l i t o r a l

MALAGA imprenta Sur. San Lorenzo, 12 **1926**

RAFAEL ALBERTI

LA AMANTE

CANCIONES

(1928)

3.º SUPLEMENTO DE

Litoral

MALAGA imprenta San Lorenzo, 12 1928

RAFAEL ALBERTI

LA AMANTE

CANCIONES

(1925)

LA AMANTE

2.º SUPLEMENTO DE

litoral

MALAGA Imprenta Sur, San Lorenzo, 12 1926

22
11

LA AMANTE

RAFAEL ALBERTI

ITINERARIO

LA AMANTE

CANCIONES

(1925)

2.º SUPLEMENTO DE

l i t o r a l

MALAGA imprenta Sur. San Lorenzo, 12 1926

RAFAEL ALBERTI

LA AMANTE

CANCIONES

(1935)

3.º SUPLEMENTO DE

Liters

MALAGA Imprenta Sur San Lorenzo, 13 1936

2

ITINERARIO

1

MADRID

Por amiga, por amiga.

Sólo por amiga.

Por amante, por querida.

Sólo por querida.

Por esposa, no.

Sólo por amiga.

11

11

9

ITINERARIO

SAN RAFAEL
(SIERRA DE GUADARRAMA)

1

Zarza florida.
Rosal sin vida.

MADRID

Sali de mi casa, amante,
Por amiga, por amiga.
Sólo por amiga.

Por amante, por querida.
Sólo por querida.

Por esposa, no.
Sólo por amiga.

bajo del rosal, mi vida.

Zarza florida.
Rosal sin vida;
bajo del rosal sin vida.

9

MADRID

SAN RAFAEL
(SIERRA DE GUADARRAMA)

*Si me fuera, amante mía,
si me fuera yo,*

*si me fuera y no volviera,
amante mía, yo,*

*el aire me traería,
amante mía,
a tí.*

SAN RAFAEL
(SIERRA DE GUADARRAMA)

*Zarza florida.
Rosal sin vida.*

*Salí de mi casa, amante,
por ir al campo a buscarte.*

*Y en una zarza florida
hallé la cinta prendida,
de tu delantal, mi vida.*

*Hallé tu cinta prendida,
y más allá, mi querida,
te encontré muy mal herida
bajo del rosal, mi vida.*

*Zarza florida.
Rosal sin vida;
bajo del rosal sin vida.*

4

ARANDA DE DUERO

Madruga, la amante mía,
madruga, que yo lo quiero.

En las barandas del Duero,
viendo pasar la alba fría,
yo te espero.

No esperes que zarpe el día,
que yo te espero.

DE PASO
ARANDA DE DUERO
A GUMIEL DEL MERCADO
SOTILLO DE LA RIBERA

Tu marido, mi barquera,
tu marido.

Que no vas a poder tú
sin tu marido.

Llevo una pena tan grande,
que no vais a poder tú
ni tu marido.

DE GUMIEL DE HIZÁN
A GUMIEL DEL MERCADO

*Debajo del chopo, amante,
debajo del chopo, no.*

*Al pie del álamo, sí,
del álamo blanco y verde.*

*Hoja blanca tú,
esmeralda yo.*

DE PASO

SOTILLO DE LA RIBERA

Aquí nadie vende nada.
Dí, ¿por qué no nos casamos?
—Sotillo de la Ribera—.

con su cinta...
Mira el cura.

Aquí nadie vende nada.
**¡ Cómo fuma,
y cómo nos dice adiós,
y cómo unirnos quisiera !**

*Aquí una casa, querida,
sólo con cuatro balcones,
sólo con cuatro cortinas,
sólo con dos corazones
y un espejito, mi vida.*

LA HORRA

No sé qué comprarte.

Aquí nadie vende nada.

No sé qué comprarte.

*¿Quieres un cordero, di,
con su cinta colorada?*

Aquí nadie vende nada.

Dime lo que quieres, di.

No sé qué comprarte.

¡Qué buena galga!

ROA DE DUERO

Otra vez el río, amante,
y otra puente sobre el río.

Y otra puente con dos ojos
tan grandes como los míos.

Tan grandes como los míos,
mi amante.

¡ Mis ojos, cuando te miro !

NOCHE

LA VID DE ARANDA

*La galga del río Duero,
mi amiga,
¡ qué bien ladra !*

¡ Qué buena galga !

*¡ Y qué bien mueve la cola,
y qué bien guarda la puerta,
mi amiga,
y qué bien ladra !*

¡ Qué buena galga !

ARANDA DE DUERO

¡Levanta!

Que la corriente del Duero
va tan de prisa, que el aire
le ha pulverizado el sueño.

¡Mi barca!

¡Levantaté!

13

DE ARANDA DE DUERO
A PEÑARANDA DE DUERO

¡Castellanos de Castilla,
nunca habeis visto la mar!

¡Alerta, que en estos ojos
del sur y en este cantar
yo os traigo toda la mar!

¡Miradme, que pasa el mar!

21

PEÑARANDA DE DUERO

Cazador de Peñaranda,
no llores, cazador mío,
porque no has cazado nada.

*En los mimbrales del río
te espera, alegre, una garza.*

RUINAS

PEÑARANDA DE DUERO

*¡Dejadme llorar aquí,
sobre esta piedra sentado,
castellanos,
mientras que llenan las mozas
de agüita fresca los cántaros!
—Niño, un vasito de agua,
que tengo locos los labios.*

PEÑARANDA DE DUERO

*¿Por qué me miras tan serio,
carretero?*

*Tienes cuatro mulas tordas,
un caballo delantero,
un carro de ruedas verdes,
y la carretera toda
para tí,
carretero.*

¿Qué más quieres?

DE PEÑARANDA DE DUERO
AL TEATRO ROMANO DE CLUNIA

T en cuidado en el molino,
que asaltan los perros grandes,
mastines, los mordedores.

¡ De prisa, el amante mío,
hasta Coruña del Conde !

RUINAS

CLUNIA

• *Siéntate en las graderías,
y mira la mar—el campo
de Castilla—.*

*Aquí canta la culebra,
le escupe verde el lagarto,
y el viento parte las piedras,
moviendo, hundido, los cardos.*

Los niños de la miga.

—¡ A, B, C, D!

—Niña de moño encarnado,
dame de tu pan moreno,
que no ha comido mi amiga.

—¡ E, F, G!

hinden el hecho los leñadores;

a los pinares el ganadero,

pastores!

PREGÓN DEL AMANECER

SALAS DE LOS INFANTES

*¡Arriba, trabajadores
madrugadores!*

*¡ En una mulita parda,
baja la aurora a la plaza
el aura de los clamores,
trabajadores!*

*¡ Toquen el cuerno los cazadores;
hinquen el hacha los leñadores;
a los pinares el ganadico,
pastores!*

DE SALAS DE LOS INFANTES
A QUINTANAR DE LA SIERRA

*Al pasar por el Arlanza,
un navajazo de frío
le hirió la flor de la cara.*

*¡ Mi sangre, el amante mío !
¡ Se me olvidó mi bufanda !*

QUINTANAR DE LA SIERRA

Por la espesura, mi amor,
se le ha perdido una cabra
y va llorando el pastor.

—¡ Mi mastín, mi dulce galga !
Me los mataron los ciervos
en la montaña.

Por la montaña, mis ojos,
sola, mi cabra.

NANA

QUINTANAR DE LA SIERRA

La mula cascabelera.

*Y el niño más chiquitito
dando vueltas por la era.*

—¡ Glín, glín !— Ya está dormidito.

*¡ Y la tarántula, madre,
al pie de su madriguera !*

CANICOSA DE LA SIERRA

*Sí, nada más que la abuela,
la abuela entre las gallinas,
y el nieto subido a un árbol.
Sí, nada más.*

*No; por invierno las nieves,
los corzos y los venados,
y la fogata en el monte
para que el lobo del viento
no devore los ganados.*

DIALOGUILLO
DE LA VIRGEN DE MARZO
Y EL NIÑO

A FRAY JUSTO PÉREZ DE URBEL
SANTO DE SILOS

DE CANIGOSA DE LA SIERRA
A SANTO DOMINGO DE SILOS

*No quiero pasar de noche,
sin luna, el desfiladero.*

No quiero.

*Que no lo quiero pasar,
porque no veo lo hondo,
lo hondo que va el pinar.*

DIALOGUILLO
DE LA VIRGEN DE MARZO
Y EL NIÑO

SANTO DE SILOS
A FRAY JUSTO PÉREZ DE URBEL

— ¡**T**an bonito como está,
madre, el jardín, tan bonito !
¡ Déjame bajar a él !

— ¿ Para qué ?

— Para dar un paseíto.

— Y, mientras, sin tí, ¿ qué haré ?

— Baja tú a los ventanales;
dos blancas malvas reales
en tu seno prenderé.

¡ Déjame bajar, que quiero,
madre, ser tu jardinero !

RÍO ROJO

COVARRUBIAS

Con las lluvias no podré
bañarme en el río, amante,
que viene el cuerpo del agua
herido y envuelto en sangre.

DIALOGUILLO
DE LA VIRGEN DE MARZO
Y EL NIÑO

28

SAN 56 DE SILOS
A FRAY JUSTO PÉREZ DE URSIEL.

LERMA

**Arriba, el balcón del frío,
las balaustradas del aire,
el cielo y los ojos míos.**

**Abajo, el mapa: tres ríos
y un puente roto, sin nadie.**

29

EL CRISTO DE BURGOS

(CATEDRAL)

BURGOS

Sólo por esta mañana,
dejadme guardar el puente,
que yo mandaré a las aguas
que encaucen bien su corriente.

Que van ciegas, ciegas, ciegas,
dándose hombros y frente,
mi amiga, contra las piedras.

73

CANGREJOS

Tu cangrejo de río
me ha enamorado a mí.
Pero el cangrejo mío,
el de la mar, a tí.

SAETA
(CATEDRAL)

BURGOS

EL CRISTO DE BURGOS

(CATEDRAL)

BURGOS

Hoy no me mires a mí,
mañana nos miraremos.

¡ Míralo, mi sola amiga,
míralo ! ¡ Cómo lo han puesto !

Parece, mi sola amiga,
que estoy bajo un sauce negro .

SAETA
(CATEDRAL)

BURGOS

*¡Ay qué amargura de piedra,
por las calles encharcadas!*

*Nadie le ayuda un poquito.
Todos le empujan.
¡Que se desangra!*

*Ya se ha quedado sin hombros;
partido lleva el aliento;
Las rodillas desgarradas.*

*Nadie le ayuda un poquito.
Todos le empujan.
¡Que se desangra!*

*Tan sólo las Tres Marías,
llorando, por las murallas.*

*¡Arrancadme los cabellos,
y señaladme la cara
con las uñas!*

HACIA EL LITORAL

DEL NORTE

Que yo, a pesar, lo veré.

*¡Echadme arena en los ojos,
hacedme perder el habla,
y partidme en dos el tronco
con un hacha!*

Que yo, a pesar, lo veré.

*¡Sí, yo veré el mar del norte
y, luego, me moriré!*

SAETA
(CATEDRAL)

BURGOS

¡Ay qué amargura de piedra,
por las calles encharcadas!

Nadie le ayuda un poquito.
Todos le empujan
¡Que se desangra!

Ya se ha quedado sin hombres,
partido lleva el viento;
Las rodillas despartidas.

Nadie le ayuda un poquito.
Todos le empujan
¡Que se desangra!

Tan sólo las Tres Marías,
buscando por las murallas.

*¡Arrancadme los cabellos,
y señaladme la cara
con los dedos!*

Que yo, a pesar, lo veré.

*¡Echadme arena en los ojos,
hacedme perder el habla,
y partidme en dos el tronco
con un hacha!*

Que yo, a pesar, lo veré.

*¡Sí, yo veré el mar del norte
y, luego, me moriré!*

BURGOS
PLAZA

Antes de partir, quisiera
tomar un barquito helado,
barquillera.

—Barquillera, dame^{lo}.

Que tenga al aire arbolado
el sol de la Naviera,
que soy marinero yo.

DE BURGOS
A VILLARCAYO

Castilla tiene castillos,
pero no tiene una mar.

Pero sí una estepa grande,
mi amor, donde guerrear.

Mi pueblo tiene castillos,
pero además una mar,
una mar de añil y grande,
mi amor, donde guerrear.

DE PASO

PEÑAHORADA

*¡Ay qué castigo las piedras
que coronan Peñahorada!*

¡Ligero, amante, ligero!

*Sin tí yo me quedaría,
si el viento las empujara.*

DE PASO
(SALUDO)

VALLE DE VALDIVIELSO

—¿ Lo sabes ?
¡ Arriba, arribita, arriba !
—¡ Buenas tardes, río Ebro !
¡ Arriba, abajo, arribita !
—¡ Ten, para tí, mi sombrero !

mi anillo, mi anillo, roto !

DE PASO

VALLE DE VALDIVIELSO

*Quisiera quedarme mimbre
de las laderas del Ebro,
agüita con rumbo al mar,
quisiera, pero no puedo.*

VILLARCAYO

En los tréboles del soto,
¡ Dios, lo que yo me encontré !

—¿ Lo sabes ?

—¡ Sí que lo sé !

—Pues dime lo que encontré
en los tréboles del soto.

—¡ Dios, sí que te lo diré:
mi anillo, mi anillo, roto !

MEDINA DE POMAR

¡A las altas torres altas
de Medina de Pomar!

¡Al aire azul de la almena,
a ver si ya se ve el mar!

¡A las torres, mi morena!

MEDINA DE POMAR

*La hortelana más garrida
y la rosa más florida.*

¡Mírala qué colorida!

*¡Quién le pudiera injertar
su sangre, vida, su herida,
en un caracol de mar!*

TIERRAS DE SANTANDER

El pueblo se ha caído
—¡ Madre, recogeló !
por un barranco hondo,
que no sé bajar yo.

—Hija, si tú no sabes
bajar, menos sé yo.
Tú tienes 15 años,
50 tengo yo.

LIMPIAS

*La vaca. El verde del prado,
todavía.*

*Pronto, el verde de la mar,
la escama azul del pescado,
el viento de la bahía
y el remo para remar.*

¡ EL MAR !

LAREDO

¡Perdonadme, marineros,
sí, perdonadme que lloren
mis marecitas del sur
ante las mares del norte !

¡Dejadme, vientos, llorar,
como una niña, ante el mar !

MI ALBA

LAREDO

DE LAREDO

¡Cuando no tengas, mi hijo,

lecho donde descansar,

mira, aquí tienes la mar

45

El viento marero suelta
oleaje, fresquita y buena,

se para y canta en mi hombro,

mirlo de mar,

LAREDO

y no se espanta con embudo

¡Marineros, mis zapatos!

Las calles de la marina

hay que pasarlas descalzo.

Y el viento marero huye

Y quier me desahoga

mueve, se cierra en mi hombro,

al pie del agua salada

de mar,

—La reina de las sirenas es or

y el hijo del rey del mar,

mi hijo.

MI LIRA

LAREDO

Cuando no tengas, mi lira,
lecho donde descansar,
mira, aquí tienes la mar
alegre, fresquita y buena,
mi lira.

¡ Sábana azul, con embozo
de espumas blancas y amenas;
mira, almohadas de arena
alegre, fresquita y buena,
mi lira !

—¿ Y quién me desnudará
al pie del agua zafira ?

—La reina de las sirenas
y el hijo del rey del mar,
mi lira.

DE LAREDO
A CASTRO URDIALES

*El viento marero sube,
se pára y canta en mi hombro,
mirlo de mar,
y no se va.*

*No sé lo que cantará.
Dímelo, viento marero,
martín de mar.*

*Y el viento marero huye,
vuelve, se cierra en mi hombro,
dalia de mar,
y no se va.*

CASTRO URDIALES

Rema, rema, remadora,
 que yo llevaré el timón
 hacia la lancha vapura,
 que espera, inquieta, el carbón.

*¡ Más de prisa, mi remera,
 que aquella gasolinera
 nos coge la delantera !*

*— La reina de las sirenas es on y
 y el hijo del rey del mar,
 mi lira.*

49

DE CASTRO URDIALES
A PORTUGALETE

*¡Nombradme lo que yo quiero !
¡ Ponedme la banda azul
de los mares, marineros !
¡ Y mueva el aire en mi gorra
la cinta verde del viento !*

59

SANTURCE

Rema, rema, remadora,

No, tu balandro, mañana.

Hoy la lancha más bravía,

más ligera y más galana:

la de la Capitanía.

SESTAO

Tan alegre el marinero.
Tan triste, amante, el minero.
Tan azul el marinero.
Tan negro, amante, el minero.

BILBAO

*¡Fiera cigala del mar!
Del mar que yo te robé,
al agua gris de la ría,
al agua gris te arrojé.*

*¡ Y el agua tan gris, amante,
tan gris, que murió de sed !*

NIEBLA

PEÑA DE ORDUÑA

DE VUELTA DEL LITORAL

¡ Virgen de Orduña, en la cumbre
del aire! ¡ Dominadora!

De tu manto bollnero
nazca la aurora, Señora.

Que por el desfiladero
va a pasar mi pescadora.

BIBAO

DE VUELTA DEL LLORAL

*Del mar que yo te robé,
al agua gris de la ría,
al agua gris te errojé.*

*¡ Y el agua tan gris, amante,
tan gris, que murió de sed !*

NIEBLA

PEÑA DE ORDUÑA

*¡Virgen de Orduña, en la cumbre
del aire! ¡Dominadora!*

*De tu manto bolinero
nazca la aurora, Señora.*

*Que por el desfiladero
va a pasar mi pescadora.*

ASALTO EN EL RÍO

MIRANDA DE EBRO

Las lavanderas, lavando.

*Y una escuadrilla de ánades,
picos al viento, bogando.*

*—¡ Cuidado, la lavandera!
Mira que el ánade chico
ha izado, al sol, en su pico,
un pañolín por bandera.*

55

57

BEJORADO
(MONTES DE GCA)

SIERRA DE PANCORBO

PRADOLUENGO

Y a no sé, mi dulce amiga,
mi amante, mi dulce amante,
ni cuales son las encinas,
ni cuales son ya los chopos,
ni cuales son los nogales,
que el viento se ha vuelto loco,
juntando todas las hojas,
tirando todos los árboles.

67

BELORADO
(MONTES DE OCA)

A la entrada, mi niña,
a la entrada del pueblo.

Me dijiste, mi niña,
¡ Buenas noches, mi rey !,
con tu pañuelo.

Con tu pañuelo de espuma;
no, de luna;
no, de viento.

PRADOLUENGO

*¿Dónde dormiré esta noche,
si están las hospederías
rebosando, amante mía?*

*¡Anda, dile al hospedero
que viene la noche fría
y que en el monte no quiero
dormir, compañera mía!*

BEORADO
(MONTES DE OCA)
PRADOLUENGO

Los gallos. ¡ Ya cantan!
¡ Vamos! ¡ La alborada!
Aguas de río,
que no de mar,
aún tenemos que pasar.
¡ Ya cantan los gallos!
La alborada. ¡ Vamos!

DE PASO
(EL CHOPO DE LA MUERTE)

MADRIGALEJO DEL MONTE

Aquí los mataron, *vida,*
aquí los mataron.

Eran mis buenos amigos,
vida,
y aquí los mataron.

ARANDA DE DUERO

Verdes erizos del mar.
¡Dos, puntiagudos y fieros!

El uno para tí, Duero.
Duero, para tí, de mí.

El otro ya no está aquí,
que vive, alegre, en el Ebro.

Ebro, para tí, de mí.

61

ENTRADA EN MADRID

*Aureolado del aire
y del salitre del mar,
vuelvo de los litorales.*

*¡ Mirad también a mi amante,
que aureolada de espuma
y del salitre del aire,
vuelve de los litorales !*

73

ARANDA DE DUERO
ENTRADA EN MADRID

Verdes erizas del mar,
 ¡ Dos, puntiagudas y fieras!
 El uno para ti, de mi.
 Duero, para ti, de mí.
 El otro y de espaldas
 que vive, alegre, en el mar,
 Ebrio, para ti, de mí.

MADRIGAL DEL PEINE PERDIDO

I
NANA

NOCHE

¡Ea, mi amante, ea,
ea la ea!

¡El peinecillo tuyo,
que verde **MADRID**

Perdiste el peinecillo,
ea la ea,
mi amante,
que era de vidrio.

El peinecillo tuyo,
ea la ea,
que era de vidrio verde,
mi amante,
ea.

M A D R I D

MADRIGAL DEL PEINE PERDIDO

I

NANA

II

NOCHE

¡Ea, mi amante, ea,
ea la ea!

¡El peinecillo tuyo,
que verde era!

Perdiste el peinecillo,
ea la ea,
mi amante,
que era de vidrio.

El peinecillo tuyo,
ea la ea,
que era de vidrio verde,
mi amante,
ea.

ENTRESUEÑO

*Mañanita, despeinada,
mañanita.*

*¿ Y cómo iré yo a la misa
despeinada ?*

*Dirá la Virgen María:
¿ Cómo vienes a la misa
despeinada ?*

64

III

RITORNELO

Duerme.
Que en el mar, huerto perdido,
va y viene, amante, tu peine,
por los cabellos, mi vida,
de una sirenita verde.

De una verde sirenita,
que se los peina a la orilla,
mientras la orilla va y viene.

Duerme, mi amante,
porque va y viene.

79

64
63
III
II
65

*A oscuras y callandito,
mi amante, sí;
no a la luna.*

*Pero sí muy callandito,
mi amante, a oscuras;
y no a la luna.*

Compañero, 66

vinimos mal,

Dormido quedé, mi amante,
al norte de tus cabellos,
bogando, amante, y soñando
que dos piratitas negros
me estaban asesinando.

¡ A la boda, compañera,
porque contigo quisiera
vivir, ya muerta, en el cielo !

Por esas ojeras yo
me estoy quedando sin vida.

**¡ Muerte !, porque ya mi voz
me suena desconocida.**

Compañero, amante mío,
vivimos mal,
y Dios nos va a castigar.

Dí, ¿por qué no nos casamos,
amante mío?
Vivimos mal.

¡Y yo me quiero salvar!

¡A la boda, compañero,
porque contigo quisiera
vivir, ya muerta, en el cielo!

¡Por amor a la Morita,
vida, no!

¡Que a tí no te quiera nadie,
vida, más joven que yo!

¡Que bien joven que soy yo!

¡Que a tí no te quiera nadie,
ni más joven, ni más viejo,
ni más alegre que yo!

¡Que bien alegre soy yo!

¡Por la Virgen Morenita,
vida, no!

DESPEDIDA

¡Al sur,
de donde soy yo,
donde nací yo,
no tú!

—¡ Adios, mi buen andaluz !

—Niña del pecho de España,
¡ mis ojos ! ¡ Adios, mi vida !

—¡ Adios, mi gloria del sur !

—¡ Mi amante, hermana y amiga !

—¡ Mi buen amante andaluz !

DESPEDIDA

¡Por amor a la Morita,
 vida, no l... **A** ¡
 ¡Que a ti no se que... de donde soy yo
 vida, más joven que yo... donde nací yo
 ¡Que bien joven que soy yo! ¡in on
 ¡Adios mi buen andaluz!
 ¡Que si si no se que...
 ¡Viva el pecho de España in
 ¡Mis ojos! ¡Adios, mi... in
 ¡Que bien alegre soy yo!
 ¡Adios, mi gloria del sur!
 ¡Por la Virgen Morenita,
 ¡Mi amante, hermano y amigo!
 vida, no l...
 ¡Mi buen amante andaluz!

Este libro
SE ACABÓ DE IMPRIMIR EL DÍA
27 DE NOVIEMBRE DE 1926 EN
LA IMPRENTA « SUR »
M Á L A G A

Este libro
se acordó en el mes de
el movimiento de 1905 en
la imprenta "SUN"
M A L A E A

4.25

Punto final

Con la aparición de «Sonámbula Obediencia», de Carmen Saval Prados, LITORAL inicia una nueva andadura en el campo editorial al revivir los «Suplementos» que en el año 1926 crearan Emilio Prados y Manuel Altolaguirre.

Si nos atenemos a los colofones de estos Suplementos «La Amante», de Rafael Alberti, que ahora entregamos en edición facsímil, inicia en noviembre de 1926 el camino de esas publicaciones, hoy en día, vitales dentro de la historia de la poesía española y más concretamente de la llamada Generación del 27, que es como si dijéramos la generación de LITORAL.

Con una periodicidad trimestral y dirigidos por Lorenzo Saval, estos nuevos suplementos quieren ser un claro exponente de la poesía de este momento, a la vez que una puerta abierta para aquellos poetas que surgen de las nuevas generaciones.

LITORAL no quiere quedarse abrazado a un pasado, aunque ese pasado muchas veces se nos presente como nuevo al hacer «Memoria del olvido» en palabras de Prados, rescatando alguna voz silenciada en el tiempo.

Cuando «Perfil del Aire» y «La Amante» vieron por primera vez la luz, ambos poetas eran unos desconocidos.

Enrique Díez Canedo escribió en su espacio crítico de «El Sol»...«Dos números van publicados de «Litoral»... esperemos los ulteriores cuadernos, los suplementos anunciados, como el mejor exponente —es decir, uno de los mejores— de la literatura nueva, como el plantel de más felices augurios».

No se equivocó el gran crítico y poeta, años más tarde homenajeado en el que sería el segundo LITORAL del exilio mejicano.

De estos nuevos suplementos el tiempo dirá si: «sobrevive la palabra» y la poesía no desfallece en una de estas cruzadas editoriales muchas veces inciertas cuando los números se entremezclan con el arte.

Al rememoral estos dos libros, encontramos no sólo la belleza de la impresión, esa artesanía a que tantas veces me refiero, si no la belleza, la gracia y la fuerza de una hora trascendente en la Historia de la Poesía.

Desde este LITORAL renacido intentaremos encontrarla y transmitirla.

JOSE MARIA AMADO

Punto final

Con la aparición de «Sonámbula Obediencia», de Carmen Zaval Prados, LITORAL inicia una nueva andadura en el campo editorial al revivir los «suplementos» que en el año 1926 creara Emilio Prados y Manuel Altolaguirre.

Si nos atenemos a los colofones de estos suplementos «Amantes», de Rafael Alberti, que ahora entregamos en edición facsimilar, inicia en noviembre de 1926 el camino de esas publicaciones, hoy en día, vitales dentro de la historia de la poesía española y más concretamente de la llamada Generación del 27, que es como se dijo antes la generación de LITORAL.

Con una periodicidad trimestral y dirigidos por Lorenzo Zaval, estos nuevos suplementos quieren ser un claro exponente de la poesía de este momento, a la vez que una puerta abierta para aquellos poetas que surgen de las nuevas generaciones.

LITORAL no quiere quedarse atrás a un pasado, aunque ese pasado muchas veces se nos presente como nuevo al hacer «memoria del olvido» en palabras de Prados, rescatando alguna voz silenciada en el tiempo.

Cuando «Pérfido del Aire» y «Amantes» vieron por primera vez la luz, ambos poetas eran unos desconocidos.

Enrique Díez Canedo escribió en su espacio crítico de «El Sol»: «... Dos números van publicados de «Litoral»... esperemos los próximos crearemos los suplementos anunciados, como el mejor exponente — es decir, uno de los mejores — de la literatura nueva, como el plantel de más felices augurios».

No se equivocó el gran crítico y poeta, años más tarde homenajeado en el que sería el segundo LITORAL del exilio mejicano.

De esos nuevos suplementos el tiempo dirá si: «sobrevive la palabra» y la poesía no desfallece en una de estas cruzadas editoriales muchas veces inciertas cuando los números se entremezclan con el arte.

Al conmemorar estos dos libros, encontramos no sólo la belleza de la impresión, esa artesanía a que tantas veces me refiero, si no la belleza, la gracia y la fuerza de una obra trascendente en la historia de la Poesía.

Desde este LITORAL deseamos igualmente encontrarla y transmitirla.

JOSE MARIA AMADO

4.25

NUMEROS PUBLICADOS

PRIMER AÑO LITERARIO (1.500 Ptas.)

1. Homenaje a una Generación Trascendente.
2. Homenaje a Europa.
3. Desde Andalucía a Rafael Alberti.
4. Dedicado a la Fiesta de los Toros.
5. Dedicado a la Juventud.
6. Dedicado a Pablo Picasso.
7. Los poemas toman la palabra (Maya, 60).
- 8-9. Llamada de Granada por F. García Lorca.
10. Aportación a la poesía de la Generación '26.
11. Algunas notas sobre el arte del '30.
12. Homenaje a Antonio Machado.

SEGUNDO AÑO LITERARIO (2.500 Ptas.)

- 13-14. Homenaje a Emilio Prados - Manuel Altolaguirre.
- 15-16. Nueva Generación.
- 17-18. Homenaje al escritor Alfonso Sánchez.
- 19-20. Homenaje a Carlos Llopis y a la Ory.
- 21-22. Ronda a un Torero.
- 23-24. A las Oraciones de Pablo Picasso.

TERCER AÑO LITERARIO (2.500 Ptas.)

- 25-26. LITORAL 1937-1938 (1.ª época).
- 27-28. LITORAL 1939-1940 (2.ª época).
- 29-30. LITORAL 1941-1942 (3.ª época).
- 31-32. LITORAL 1943-1944 (4.ª época).
- 33-34. LITORAL 1945-1946 (5.ª época).
- 35-36. De Cádiz a Granada (1.ª época).

CUARTO AÑO LITERARIO (2.500 Ptas.)

- 37-38-39-40. La Dedicación de la Ory.
- 41-42. 3 Poesías: Andalucía, Suplemento Chile y la Ory.
- 43-44. Roma, un día en la Ory.
- 45-46. Los Andaluces Cuarenta y Nueve.
- 47-48. Ilustración y Galaxia de la Ory.

QUINTO AÑO LITERARIO (2.500 Ptas.)

- 49-50. 50 poemas de Lorca. Origen de la Vanguardia.
- 51-52. En Breve de Domingo Roa.
- 53-54-55-56-57-58. PORTUGAL, la poesía y el pensamiento.
- 59-60. Las poetas del año.

SEXTO AÑO LITERARIO (2.500 Ptas.)

- 61-62-63. Homenaje a la Ory.
- 64-65-66. Homenaje a Shen-Tse-Tsang.
- 67-68-69. Homenaje a Luis Fallas.
- 70-71-72. Cuaderno de Rueda de S. Alberti.

SEPTIMO AÑO LITERARIO (2.500 Ptas.)

- 73-74-75. Vida y muerte de Miguel Hernández.
- 76-77-78. Perfil de César Vallejo.
- 79-80-81. A Luis Cernuda.
- 82-83-84. Poesía americana contemporánea (I.ª época).

OCTAVO AÑO LITERARIO (2.500 Ptas.)

- 85-86-87. Muecas de Rafael Guillot.
- 88-89-90. El secretario de los ministros de Lorenzo Saval.
- 91-92-93. Señales de Juan Regano.
- 94-95-96. A Supermercado Litoral, 1.ª época.

NOVENO AÑO LITERARIO (2.500 Ptas.)

- 97-98-99. Perfil de César Vallejo, 2.ª época.
- 100-101-102. Poemas de la Ory.
- 103-104-105. Poemas de la Ory.
- 106-107-108. Poemas de la Ory.
- 109-110-111. Poemas de la Ory.

DÉCIMO AÑO LITERARIO (2.500 Ptas.)

- 112-113-114. Homenaje a Alfonso Sánchez, 2.ª época.
- 115-116-117. Homenaje a Alfonso Sánchez, 3.ª época.
- 118-119-120. Análoga de la Joven Poesía Andaluza.
- 121-122-123. Análoga de la Joven Poesía Andaluza.

UNDÉCIMO AÑO LITERARIO (2.750 Ptas.)

- 124-125-126. Homenaje a Alfonso Sánchez, 4.ª época.
- 127-128-129. Homenaje a Alfonso Sánchez, 5.ª época.
- 130-131-132. Homenaje a Alfonso Sánchez, 6.ª época.
- 133-134-135. Homenaje a Alfonso Sánchez, 7.ª época.
- 136-137-138. Homenaje a Alfonso Sánchez, 8.ª época.

COLOFON

Se terminó de imprimir este número, que consta de 2.500 ejemplares, el día 24 de mayo de MCMLXXXIII, en los talleres de «Gráficas del Sur», sitos en calle San Eloy, 51 de Sevilla.

Contiene la reproducción facsímil de PERFIL DEL AIRE (1927) de Luis Cernuda, y LA AMANTE (1926) de Rafael Alberti, aparecidos en los Suplementos de la revista en su primera época bajo el cuidado de Emilio Prados y Manuel Altolaguirre.

Intervinieron y colaboraron con José María Amado y Lorenzo Salval, Abelardo Linares, Joaquín Sáenz, Carmen Saval Prados, María José Amado y José María Prieto.

Desee una suscripción a LITORAL a partir del oncesavo año literario (número del 121 al 132) por Ptas. 2.750. Extranjero, Europa, 3.500 Ptas. América: \$ 40 USA (aprox.).

NOMBRE _____

CALLE _____

CIUDAD _____

Al mismo tiempo servirse enviar los siguientes números adjuntos _____

Abonará la suscripción:

- Contra reembolso (solo España)
- Por giro postal que envío _____
- Por talón que adjunto _____

Desee obsequiar a la persona abajo indicada suscripción a partir del oncesavo año literario revista LITORAL (número del 121 al 132) por 2.750. Extranjero, Europa, 3.500 Ptas. América: \$ 40 USA (aprox.).

NOMBRE DEL BENEFICIARIO _____

CALLE _____

CIUDAD _____

Abonará la suscripción:

- Contra reembolso (solo España)
- Por giro postal que envío _____
- Por talón que adjunto _____

COLOFÓN

Se terminó de imprimir este número, que consta de 2.500 ejemplares, el día 24 de mayo de MCMXXXIII, en los talleres de «Gráficas del Sur», sito en calle San Eloy, 21 de Sevilla.

Contiene la reproducción facsimilar de PERFIL DEL AIRE (1927) de Luis Cernuda, y LA AMANTE (1926) de Rafael Alberti, aparecidos en los suplementos de la revista en su primer número bajo el cuidado de Emilio Prados y Manuel Altolaguirre.

Intervinieron y colaboraron con José María Amado y Lorenzo Salval, Alfredo Linares, Joaquín Sáenz, Carmen Sáenz Prados, María José Amado y José María Prieto.

NUMEROS PUBLICADOS

PRIMER AÑO LITERARIO (Agotado)

1. Homenaje a una Generación Trascendente.
2. Dedicado a Europa.
3. Desde Andalucía a Rafael Alberti.
4. Dedicado a la Fiesta de los Toros.
5. Dedicado a la Navidad.
6. Dedicado a Pablo Picasso.
7. Los muros toman la palabra. (Mayo, 68).
- 8-9. Llanto de Granada por F. García Lorca.
10. Aportación a la poesía de la Generación 70.
11. Algunos poetas andaluces del 50.
12. Homenaje a Antonio Machado.

SEGUNDO AÑO LITERARIO (2.500 Ptas.)

- 13-14. Homenaje a Emilio Prados y Manuel Altolaguirre.
- 15-16. Nueva Generación.
- 17-18. Homenaje al escultor Alberto Sánchez.
- 19-20. Homenaje a Carlos Edmundo de Ory.
- 21-22. Ronda y un Torero.
- 23-24. A los 90 años de Pablo Picasso.

TERCER AÑO LITERARIO (2.500 Ptas.)

- 25-26. LITORAL 1926 (1.ª entrega número 1-2-3).
- 27-28. LITORAL 1926 (2.ª entrega número 4-5-6-7).
- 29-30. LITORAL 1926 (3.ª entrega número 8-9).
- 31-32. LITORAL MEXICO 1944 (número 1-2).
- 33-34. LITORAL MEXICO 1944 (número 3).
- 35-36. De Cádiz a Granada (Homenaje a M. de Falla).

CUARTO AÑO LITERARIO (2.500 Ptas.)

- 37-38-39-40. La Claridad Desierta, de José Bergamín.
- 41-42. 3 Poetas Andaluces.
Suplemento: Chile y la muerte de Pablo Neruda.
- 43-44. Roma, peligro para caminantes, de Rafael Alberti.
- 45-46. Los Andaluces Cuentan (Narrativa).
- 47-48. Ilustración y Defensa del Toreo, de José Bergamín.

QUINTO AÑO LITERARIO (2.500 Ptas.)

- 49-50. 50 números de Litoral.
Orígenes de la Vanguardia Española.
- 51-52. En Breve, de Dionisio Ridruejo.
- 53-54-55-56-57-58. PORTUGAL, La revolución de los claveles.
- 59-60. Los poetas del exilio.

SEXTO AÑO LITERARIO (2.500 Ptas.)

- 61-62-63. Poesía en la cárcel.
- 64-65-66. Homenaje a Mao-Tse-Tung.
- 67-68-69. Homenaje a León Felipe.
- 70-71-72. Cuaderno de Rute, de R. Alberti.

SEPTIMO AÑO LITERARIO (2.500 Ptas.)

- 73-74-75. Vida y muerte de Miguel Hernández.
- 76-76-77-78. Perfil de César Vallejo.
- 79-80-81. A Luis Cernuda.
- 82-83-84. Poesía americana contemporánea (1.ª entrega).

OCTAVO AÑO LITERARIO (2.500 Ptas.)

- 85-86-87. Moheda, de Rafael Guillén.
- 88-89-90. El hacedor de calendarios, de Lorenzo Saval.
- 91-92-93. Señales de Juan Rejano.
- 94-95-96. 4 Suplementos Litoral. 1.ª época.

NOVENO AÑO LITERARIO (2.500 Ptas.)

- 97-98-99. Fernando Villalón. 2 Suplementos. 1.ª época.
- 100-101-102. Emilio Prados.
- 103-104-105. Vicente Aleixandre.
- 106-107-108. Poesía sueca contemporánea.

DECIMO AÑO LITERARIO (2.500 Ptas.)

- 109-110-111. Correspondencia, Alberti-Bergamín. (590 Ptas.).
- 112-113-114. «Memoria social en la muerte de un hombre», de Antonio L. Bouza. (690 Ptas.).
- 115-116-117. Pedro Garfias. (690 Ptas.).
- 118-119-120. Antología de la Joven Poesía Andaluza. (690 Ptas.).

ONCEAVO AÑO LITERARIO (2.750 Ptas.)

- 121-122-123. María Zambrano. Tomo I. (700 Ptas.).
- 124-125-126. María Zambrano. Tomo II. (850 Ptas.).
- 127-128-129. Poesía sueca contemporánea (2.ª entrega. (750 Ptas.).
- 130-131-132. Cernuda-Alberti. 2 Suplementos. 1.ª época.

Deseo una suscripción a LITORAL a partir del onceavo año literario (número del 121 al 132) por Ptas. 2.750. Extranjero. Europa: 3.500 Ptas. América: \$ 40 USA (aprox.).

NOMBRE

CALLE

.....NUM.....

CIUDAD

Al mismo tiempo sírvanse enviarme los siguientes números atrasados.....

Abonaré la suscripción:

- Contra reembolso (sólo España).
- Por giro postal que envió.
- Por talón que adjunto.

Deseo obsequiar a la persona abajo indicada una suscripción a partir del onceavo año literario a la revista LITORAL (número del 121 al 132) por Ptas. 2.750. Extranjero. Europa: 3.500 Ptas. América: \$ 40 USA (aprox.).

NOMBRE DEL BENEFICIARIO

CALLE

.....NUM.....

CIUDAD

Abonaré la suscripción:

- Contra reembolso (sólo España).
- Por giro postal que envió.
- Por talón que adjunto.

NUMEROS PUBLICADOS

PRIMER AÑO LITERARIO (Agosto)

1. Homenaje a Luis Góngora Ferraz
2. Dedicado a Europa
3. Cuento Anecdótico a Rafael Alberti
4. Dedicado a la Poesía de los Toros
5. Dedicado a la Travesía
6. Dedicado a Pedro Ferraz
7. Las montañas toman la palabra (México, 88)
- 8-9. Libro de Gracia por Rafael Alberti
10. Agradecimiento a la poesía de la Generación 10
11. Algunas postales andaluzas del 60
12. Homenaje a Antonio Machado

SEGUNDO AÑO LITERARIO (2.500 Ptas.)

- 13-14. Homenaje a Emilio Prados y Manuel Altolaguirre
- 15-16. Nueva Generación
- 17-18. Homenaje al escultor Alberto Sánchez
- 19-20. Homenaje a Carlos Fernández de Ory
- 21-22. Poesía y los Toros
- 23-24. A los 30 años de Pablo Ferraz

TERCER AÑO LITERARIO (2.500 Ptas.)

- 25-26. LITORAL 1957 (1.ª entrega número 1-2-8)
- 27-28. LITORAL 1958 (2.ª entrega número 3-4-8-1)
- 29-30. LITORAL 1959 (3.ª entrega número 5-6)
- 31-32. LITORAL MEXICO 1944 (número 1-2)
- 33-34. LITORAL MEXICO 1944 (número 3)
- 35-36. De Cádiz a Granada (Homenaje a M. de Falla)

CUARTO AÑO LITERARIO (2.500 Ptas.)

- 37-38-39-40. La Ciudad Duerme de José Bergamín
- 41-42. 3 Postales Andaluzas
- 43-44. Suplemento Cádiz y la muerte de Pablo Neruda
- 45-46. Roma, paisaje para los amantes de Rafael Alberti
- 47-48. Los Andaluces Cánticos (Intervista)
- 49-50. Ilustración y Danzas del Torero de José Bergamín

QUINTO AÑO LITERARIO (2.500 Ptas.)

- 51-52. 50 números de Litoral
- 53-54. Orígenes de la Vanguardia Española
- 55-56. La lírica de Juan Ramón
- 57-58. PORTUGAL: la revolución de los clavos
- 59-60. Las postales del exilio

SEXTO AÑO LITERARIO (2.500 Ptas.)

- 61-62-63. Poesía en la cárcel
- 64-65-66. Homenaje a Mao-Tse Tung
- 67-68-69. Homenaje a León Felipe
- 70-71-72. Cuentos de Rute de R. Alberti

SEPTIMO AÑO LITERARIO (2.500 Ptas.)

- 73-74-75. Vida y muerte de Miguel Hernández
- 76-77-78. Poesía de César Vallejo
- 79-80-81. A Luis Carreras
- 82-83-84. Poesía americana contemporánea (1.ª entrega)

OCTAVO AÑO LITERARIO (2.500 Ptas.)

- 85-86-87. Homenaje de Rafael Guillón
- 88-89-90. El mundo de los andaluces de Lorenzo Guzmán
- 91-92-93. Poesía de Juan Bécquer
- 94-95-96. 4 Suplementos Litoral, 1.ª época

NOVENO AÑO LITERARIO (2.500 Ptas.)

- 97-98-99. Homenaje Villón a 2 Suplementos, 1.ª época
- 100-101-102. Emilio Prados
- 103-104-105. Vicente Aleixandre
- 106-107-108. Poesía suiza contemporánea

DECIMO AÑO LITERARIO (2.500 Ptas.)

- 109-110-111. Compendio de Albert Bergamín (850 Ptas.)
- 112-113-114. Homenaje social en la muerte de un hombre
- 115-116-117. Antonio L. Bouso (850 Ptas.)
- 118-119-120. Poesía de la Joven Poesía Andaluza
- 121-122-123. Pedro Salinas (850 Ptas.)

ONCEAVO AÑO LITERARIO (2.750 Ptas.)

- 124-125-126. María Zambrano Tomo I (700 Ptas.)
- 127-128-129. María Zambrano Tomo II (850 Ptas.)
- 130-131-132. Poesía suiza contemporánea (2.ª entrega)
- 133-134-135. Canadá-Abert, 2 Suplementos, 1.ª época

Para una suscripción a LITORAL a partir del onceavo año literario (número del 131 al 132) por Ptas. 2.750. Extranjero: Euro. 3.500 Ptas. Amé-rica: \$ 40 USA (aprox.)

NOMBRE

CALLE

NUM.

CUIDAD

Al mismo tiempo si desea enviarme los siguientes números atrasados

Abonaré la suscripción:

Por giro postal que envío

Por rembolso (sólo España)

Por talón que adjunto

Deso abonar a la persona abajo indicada suscripción a partir del onceavo año literario revista LITORAL (número del 131 al 132) por Ptas. 2.750. Extranjero: Euro. 3.500 Ptas. Amé-rica: \$ 40 USA (aprox.)

NOMBRE DEL BENEFICIARIO

CALLE

NUM.

CUIDAD

Abonaré la suscripción:

Por talón que adjunto

Por giro postal que envío

Contra rembolso (sólo España)

LITORAL



NUEVOS SUPLEMENTOS

- I. -SONAMBULA OBEDIENCIA.
CARMEN SAVAL PRADOS.
(Edición especial con un grabado original de Paco Aguilar).
- II. -EPHIMERA.
(Finalista Premio Internacional de Poesía Rey Juan Carlos I).
JUVENAL SOTO (en preparación).
(Edición especial con un grabado original de Nuño Ruiz).
- III.-RESTOS DE NIEBLA.
ANTONIO JIMENEZ MILLAN (en preparación).
(Edición especial con un grabado original de Stefan).
-

BOLETIN DE SUSCRIPCION. LITORAL - SUPLEMENTOS

Deseo suscribirme, hasta nuevo aviso, a los SUPLEMENTOS de Litoral a partir del número I, por períodos renovables de un año natural (cuatro ejemplares) cuyo importe de 2.000 pesetas, abonaré de la siguiente forma:

- Contra Reembolso.
 Por Talón Bancario que adjunto.
 Por Giro Postal.

Nombre

Domicilio

Población Teléfono

..... de de 198.....

Deseo suscribirme, hasta nuevo aviso, a la Edición Especial numerada (I al L) de los SUPLEMENTOS de Litoral con la firma autógrafa del autor y Grabado Original firmado, al precio de 8.000 pesetas anuales (cuatro ejemplares) que abonaré de la siguiente forma:

- Contra Reembolso.
 Por Talón Bancario.
 Por Giro Postal.

Por abono trimestral de 2.000 pesetas.

Nombre

Domicilio

Población Teléfono

LITORAL



NUEVOS SUPLEMENTOS

I.-SONAMBULA OBEDIENCIA
CARMEN SAVAL PRADOS

(Edición especial con un grabado original de Paco Aguilar).

II.-EPHIMERA.

(Finalista Premio Internacional de Poesía Rey Juan Carlos I).
JUVENAL SOTO (en preparación).

(Edición especial con un grabado original de Nuño Ruiz).

III.-RESTOS DE NIEBLA.

ANTONIO JIMENEZ MILLAN (en preparación).
(Edición especial con un grabado original de Stefan).

BOLETIN DE SUSCRIPCION. LITORAL - SUPLEMENTOS

Desco suscribiendo, hasta nuevo aviso, a los SUPLEMENTOS de Litoral a partir del número 1, por periodos renovables de un año natural (cuatro ejemplares) cuyo importe de 2.000 pesetas, abonaré de la siguiente forma:

- Por Giro Postal.
- Por Talón Bancario que adjunto.
- Contra Rembolso.

Nombre.....
Domicilio.....
Población.....
Teléfono.....

de 198..... de.....

Desco suscribiendo, hasta nuevo aviso, a la Edición Especial anterior (I al L) de los SUPLEMENTOS de Litoral con la firma autógrafa del autor y Grabado Original firmado, al precio de 8.000 pesetas anuales (cuatro ejemplares) que abonaré de la siguiente forma:

- Por Giro Postal.
 - Por Talón Bancario.
 - Contra Rembolso.
- Por abono trimestral de 2.000 pesetas.

Nombre.....
Domicilio.....
Población.....
Teléfono.....

*¡Perdonadme, marineros,
sí, perdonadme que lloren
mis marecitas del sur
ante las mares del norte!*

*¡Dejadme, vientos, llorar,
como una niña, ante el mar!*

RAFAEL ALBERTI

