

El Luchador

Diario Republicano fundado por Juan Botella Pérez

Año XXII Num. 7919 ALICANTE Lunes 13 de Agosto de 1934

Redacción Administración y Talleres, Sagasta, 68

Apartado de Correos. 171 Teléfono n. 16

Veraneo en Alicante
Excursiones pintorescas.—
Playa deliciosa.—Magníficos
parajes de recreo

(FRANQUEO CONCERTADO)

SUSCRIPCIONES

Alicante, un mes. . . 2'25 pta.
Provincias, trimestre . 8

Precio del ejemplar 10 céntimos

Para "El Luchador" Elche, ciudad

Pocas poblaciones de nuestro levante de habla valenciana merecen, como Elche, el título augusta de ciudad, hogar de ciudadanos, adultos cuajados ya en la vida civil. Elche es no solo una maravilla de la naturaleza, sino también una creación de sus hombres. Los bosques de palmeras y los huertos de granados forman un paisaje paradisíaco, son un trozo de poesía vegetal, pero Elche es algo más que la magia de su campo. Elche es, entre el hechizo de sus dones naturales, la obra del trabajo, de esfuerzo, de la pasión levantina de sus hombres.

Tiene Elche los rasgos característicos de la ciudad: raíces hondas en el pasado e impulso de flecha hacia el futuro. No hay ciudad donde no exista tradición, tal como la define el pensador francés: el progreso de nuestros antepasados. No hay ciudad, tampoco, sin ambición. Elche es antigua y moderna. Fué y será. Depura su tradición y amputa de ella lo que puso el fanatismo o la plabidez recientes. Trabaja y se lanza resueltamente a la victoria de su porvenir.

La civilización, dice una sentencia árabe, es la lucha por el agua: la lucha de Elche, ciudad civilizada, civil. El progreso es la democratización del bienestar: Elche, ciudad progresiva.

Elche, que ha crecido espléndidamente al lado de su hermana Alicante, tiene en un porvenir próximo altas misiones que cumplir, como otras ciudades de nuestro levante de habla valenciana. Vivimos en una comunidad nacional que sufre una constante crisis de régimen, que es, en realidad, crisis de Estado. La organización secular de España se deshace, la pirámide faraónica se pulveriza. En la agonía de la España feudal, entre espasmos que tienen apariencia de contienda política, la parte viva de España eleva su alegre canto de resurrección. Cataluña, Vasconia, Valencia se alzan vigorosas sobre las regiones sometidas o fatigadas. El movimiento libertador se extiende hacia el sur por el litoral mediterráneo. No se detendrá en Elche. Llegará hasta nuestros hermanos del Segura. La España que trabaja y lucha salvará, con su propia salvación, a la España cansada. Elche sabrá ser ciudad, y sus hombres, ciudadanos. He ahí las fiestas magníficas que nos reserva el porvenir inmediato.

Saldemos a la España de mañana, federación de pueblos que trabajan y aman la libertad. Por la libertad y el trabajo, Elche merece el título augusta de ciudad.

CARLOS ESPELA
Madrid, agosto 1934.

Las campañas de "El Luchador"

En el batallador y republicano diario madrileño «Heraldo de Madrid» encontramos ayer una «crónica alicantina» que firma el joven periodista amigo nuestro Manuel Arques Suchi, y en la que se refiere a la situación política creada en la provincia por este sistema de castigo a cuanto es netamente republicano, habiendo vuelto a sus actividades diarias en el Gobierno Civil y en los demás centros oficiales, los conspicuos monárquicos que hasta ayer se mantenían retirados en sus emboscamientos.

Hace un índice de lo que viene ocurriendo en la provincia y se refiere a la campaña que EL LUCHADOR, único periódico republicano en la capital viene sosteniendo bríosamente, en defensa y prestigio del ideal republicano.

Y en este momento cuando en nuestro ahínco por la pureza política, encontramos hostilidad y repulsa en los elementos fugitivos por nosotros y una manifiesta disposición al ataque, en diferentes formas manifestado, de quienes ven con satisfacción como se vuelve a los procedimientos que considerábamos decaídos después del 14 de abril, nos complace mucho esta asistencia de periodistas jóvenes sin ninguna aptencia y sin ningún egoísmo, que mirando solo a la lúbrica defecación del ideal, luchan a nuestro lado por la buena causa.

Arques Suchi que tuvo siempre nuestra estimación tiene ahora también nuestra sincera gratitud por el reconocimiento que hace de la nobleza de nuestra campañas.

Más del 70 por 100 de los automóviles que se construyen en América van equipados con la bujía A. C. La bujía A. C. de fabricación americana se halla ahora de venta en todos los establecimientos del ramo

Arte y artistas

PLAZA DE TOROS
Añoche para despedida de la Compañía de Adolfo Sirvent, se ha cantado la linda zarzuela del maestro Chapí, «El Milagro de la Virgen» para debut, también de la triple Amparo Alarcón y el baritone Luis Moreno Sirvent, con Amparo Alarcón y Luis Moreno, lograron un señalado triunfo en esta obra, gesto digno de imitación, de esta compañía dedicando un recuerdo al teatro lírico de antes, tan lejano, dichosamente de lo que ahora se está. Justo es que rectifiquemos palabras expuestas en estas mismas columnas, precisamente sobre este asunto. Y habría de desearse que la temporada de Sirvent en la Plaza fuese más dilatada, para que siguiera cultivando este género, casi eterno todo para la presente generación, y en el que tantas obras bellas

LOS AYUNTAMIENTOS VASCOS

En muchos de los Municipios se efectuaron las elecciones

Han sido detenidos algunos alcaldes, entre ellos el de San Sebastián

GRANDES PRECAUCIONES EN BILBAO
Bilbao, (teléfono). — En esta villa se empezaron a notar de madrugada las precauciones adoptadas por las autoridades con motivo de los acontecimientos que se esperaban para el domingo. Las tropas quedaron acuarteladas y más de un centenar de guardias civiles de caballería rodearon la población.

Llegaron fuerzas de la guardia civil de otros puestos y elementos del cuerpo de seguridad que quedaron en cargados de la vigilancia de la villa. También se enviaron fuerzas a los pueblos rodeándolos la vigilancia.

Llegó don Indalecio Prieto.

EN SAN SEBASTIÁN ELIGEN COMISION GESTORA
San Sebastián, (teléfono). — El domingo a pesar de las precauciones que se habían adoptado se celebraron las elecciones para nombramiento de las Comisiones gestoras. El resultado del escrutinio es el siguiente: Señor Sasian, Alcalde, Izquierda Republicana, 22.295 votos.

Señor Sotos, Republicano Federal, 22.558.

Sr. Torres, Socialista, 19.545.

Sr. Oleizola, Nacionalista, 18.019.

LA SOLIDARIDAD ALAVESA
Vitoria, (teléfono). — Desde primeras horas de la madrugada quedaron acuarteladas las fuerzas de la guarnición. El gobernador civil decretó una compañía de guardias de Asalto que recorrieron varios distritos de la provincia en cuyos Ayuntamientos existía el propósito de celebrar elecciones para nombramiento de nuevos gestores. El Alcalde de Yodio unido de los pueblos mas importantes de la provincia y el distrito de Amurrio convocaron elecciones para las once de la mañana, pero hubieron de desistir de celebrárlas. El gobernador espera instrucciones del ministro de la gobernación para imponer sanciones.

El Alcalde interino de Vitoria de filiación socialista se reunió con los concejales de todas las fracciones política menos los tradicionalistas y letrados en sesión permanente. Continuamente estuvieron en comunicación en los Alcaldes de Bilbao, San Sebastián y Vitoria.

A pesar de que Alava no ha ido a las elecciones el Alcalde de Vitoria ha convocado a los distritos de Amurrio y La Guardia para que elijan dos representantes para la comisión gestora en las próximas elecciones que se celebrarán el miércoles día festivo.

SANCIONES GUBERNATIVAS
Enterado el gobernador de que en algunos distritos se habían celebrado elecciones ha impuesto al Alcalde un multa de tres mil pesetas y comunicó al Alcalde propietario de Vitoria la necesidad de que se presente inmediatamente en la capital para posesionarse de su cargo.

A medida que aumentan las dificultades de comunicación entre Vitoria y Bilbao y San Sebastián.

El Ayuntamiento vitoriano ha manifestado esta en un todo solidario con los Ayuntamientos vascos y el Alcalde ha dirigido sendos telegramas de protesta por la detención de los alcaldes de Bilbao y San Sebastián dirigidos al presidente del Consejo y al ministro de la Gobernación.

También el diputado nacionalista Ladaburu ha dirigido telegramas en los mismos términos al jefe del Gobierno y a Salazar Alonso.

EL ALCALDE DONOSTIARRA DETENIDO
San Sebastián, (teléfono). — Después de celebradas las elecciones fue detenido el Alcalde señor Sasian. En Tolosa también se celebraron las elecciones para nombramiento de las comisiones gestoras.

LO OCURRIDO EN EL AYUNTAMIENTO DE SAN SEBASTIÁN
San Sebastián, (teléfono). — La Plaza de la Constitución desde primeras horas se vio muy animada y junto al Ayuntamiento y calles adyacentes, empalizadas todas en el caso de la animación fué extraordinaria.

«A las cinco treinta, fuerzas de la guardia civil a caballo y numerosas guardias de Asalto hicieron acto de presencia frente a Ayuntamiento,

disolviendo los grupos y tomaron las bocacalles que dan acceso a la plaza. Después de despejar, aquellos lugares quedaron en poder de la autoridad. Un delegado del Gobernador se personó en el Ayuntamiento solicitando ser recibido por el Alcalde.

Para aquella hora los concejales abandonando las distintas dependencias del Municipio se habían ido congregando en el salón de sesiones y habían precedido a una votación.

El Delegado gubernativo preocupado con la actuación del Presidente del Ayuntamiento procuró vigilar a éste pero el señor Sasian no abarrotó su despacho hasta las doce en punto, a hora en que se dirigió al salón de sesiones. Parece que, precedido al Alcalde trató de entrar en el salón el delegado gubernativo implendiéndose el paso. Haciendo uso de la autoridad consiguió pasar al salón dirigiendo la palabra a los concejales reunidos a quienes manifestó que iba, con plenas atribuciones dispuesto a suspender la sesión. Como se le hiciera ver que ésta se había celebrado ya, como así mismo la votación, el delegado gubernativo mostró deseos de levantar un acta a los que accedieron todos los concejales.

Instantáneamente el delegado gubernativo dió cuenta a la primera autoridad de su actuación y el gobernador ordenó que el Alcalde quedara en el Ayuntamiento a su disposición.

Al conocerse la determinación del gobernador todos los concejales acordaron solidarizarse con el Alcalde.

CONTINUAN LAS PRECAUCIONES
San Sebastián, (teléfono). — Las precauciones gubernativas continuaron en el Ayuntamiento y sus proximidades hasta después de las cuatro de la tarde.

A esta hora el Alcalde señor Sasian conferenció por teléfono con el gobernador señor Muga y este le autorizó para que se retirara a su domicilio pero en calidad de detenido a disposición de la Audiencia territorial de Pamplona.

MAS ALCALDES DETENIDOS
San Sebastián, (teléfono). — Por noticias particulares sabemos que de orden del Gobernador han sido detenidos los Alcaldes de Irún, Pasajes, Deva, Rentería y Boasain, quienes han quedado a disposición de los respectivos jueces de instrucción.

UNA ADHESION SIGNIFICATIVA
San Sebastián, (teléfono). — Se comenta la adhesión del Alcalde de Pamplona enviada al de San Sebastián durante la mañana del domingo.

LA JORNADA EN VIZCAYA
Bilbao, (teléfono). — En el Ayuntamiento, rodeado de un verdadero ejército de guardias civiles y de Asalto se personó el delegado gubernativo conminando al Alcalde señor Ercorea, de Izquierda Republicana, para que desistiera de su actitud.

Como fuera desobedecido se hizo entrega de un oficio desahuciando, que ya llevaba en prevención.

Ocupó la presidencia el primer teniente de Alcalde que se dispuso a continuar la elección por lo que también fué desahuciado y lo mismo aconteció con el resto de los tenientes de Alcalde.

Al ver el delegado gubernativo que todos los concejales se solidarizaron con sus compañeros ordenó a la fuerza pública que desalojara el salón de sesiones, como así se hizo entre grandes protestas y denuestos de las asistentes.

El momento fué de gran confusión, oyendo el representante de la autoridad insultos.

Se reciben noticias de la mayor parte de los pueblos dando cuenta de haberse celebrado elecciones.

Se registraron incidentes en muchos pueblos destacando los de Murguía, Bermeo y Sanjurjo.

Han sido detenidos el Alcalde y concejales de los dos primeros pueblos. A Bermeo hubo que enviar refuerzos por el carril que tomaban los sucesos.

El Alcalde y concejales de la capital que fueron detenidos han sido puestos a la disposición de los Tribunales de urgencia.

ALCALDES Y CONCEJALES DETENIDOS EN GUIPUZCOA
San Sebastián, (teléfono). — A primera hora de la noche se tienen des-

tales completos de la actuación de diversos Ayuntamientos de la provincia.

Los Alcaldes detenidos del distrito de San Sebastián que han quedado a disposición del Juzgado son: los de San Sebastián, Astigarraga, Irún, Umiera y Pasajes. Estos tres últimos a disposición del juzgado número dos quien ha decretado la libertad provisional de los mismos bajo fianza de cinco mil pesetas.

En el distrito de Vergara y a disposición del juzgado correspondiente han sido detenidos los Alcaldes de Elibar, Zumaya, Villarcel, Archavala, Legazpia, Placencia de las Armas, y Egueta.

En el distrito de Azpeitia a disposición del juez correspondiente los Alcaldes de Azpeitia, Ormaiztegui, Deva, Zuraya y Guetaria.

En el distrito de Tolosa, a disposición del juez correspondiente los Alcaldes de Alegria, Isasondo, Alzaga, Lazcano, Atanu, Moasain, Berebi e Itaztegueta.

LO QUE DICEN EN GOBERNACION
Madrid, (teléfono). — Ayer tarde a la una y media el Subsecretario de Gobernación recibió a los periodistas a los que dijo que la jornada se había desarrollado con tranquilidad. Había recibido noticias telefónicas de las provincias vascas por las que se le comunicaba al ministro que en la mayoría de los pueblos vascos no se habían celebrado las elecciones y que en otros había bastado que los Secretarios de los Ayuntamientos hubieran leído la comunicación del Gobierno prohibiendo las elecciones para que se hubiera desistido de ellas.

No obstante—añadió—como en otros pueblos y entre ellos las ciudades de San Sebastián y Bilbao se había intentado celebrar las elecciones había sido preciso la intervención de la fuerza pública. Dijo que el ministro había ordenado a los gobernadores para que le enviasen telegráficamente una relación de aquellos Ayuntamientos donde se habían celebrado las elecciones.

Por último dijo a los informadores que en el resto de España había tranquilidad y que por lo tanto los señores Samper y Hidalgo se marcharon el primero a la Fuenfria y e segundo a pescar.

Por la tarde volvieron los periodistas al ministerio de la Gobernación como en aquel momento salían para la Sierra de Salazar Alonso y el señor Benzo, dieron la hora de las ocho y media para comunicarle las nuevas noticias que se fueron recibiendo de las provincias.

Una estadística breve pero elocuente
Nueva York, (teléfono). — Según una estadística que acaba de publicarse, en los Estados Unidos existe un automóvil por cada siete habitantes.

El calor en Andalucía
Sevilla, (teléfono). — Continua el calor en toda esta región. El domingo a las dos de la tarde los termómetros registraron a la sombra una temperatura de 40 grados y 5 décimas.

Accidente ferroviario
EN ALEMANIA CHOCHAN DOS TRENTAS Y SE PRODUCEN NUMEROSAS VICTIMAS

Berlín, (telegrafo). — Se ha registrado, cerca de esta capital, un choque de trenes que ha producido numerosas víctimas.

El accidente, al parecer, ocurrió por no haber funcionado adecuadamente las señales luminosas colocadas en la vía.

Se desconoce todavía exactamente el número de muertos y heridos, aunque se cree que es considerable.

Para EL LUCHADOR

Ayer y hoy

La vuelta del pasado

Por ANTONIO ESPINA

Dos historiadores franceses, uno de derecha, otro de izquierda, discuten, estos días un punto oscuro de la historia española. El caso de la vida y la muerte, sobre todo la muerte, del príncipe don Carlos, hijo de Felipe II. El historiador de derechas, Luis Bertrand, pone sobre el tapete la cuestión con espíritu combativo, actualizando lo que pudiéramos llamar las consecuencias del tema. Aubry, que es el adversario dialéctico de Bertrand, pone de relieve la eterna arbitrariedad del absolutismo y sostiene la teoría del determinismo histórico con indiscutible fortuna.

Un tema de política actual a base de Felipe II. Realmente la figura de este rey, pálido, vestido de negro, infático, con sus ojos claros y fijos, con su Escorial, sus autos d fé, sus frailes y su Corte llena de misteriosas intrigas, componen un aguafuerte de imponderables encantos. Sobre todo para la exportación.

Ahora bien, ¿hasta qué punto es verídica esta interpretación impresionista? Dificultarlo constituye una labor árdua y difícil. Los historiadores de siempre, como ahora los dos contraversistas de la Academia de Ciencias históricas, no se pisan de acuerdo, pues mientras unos, los reaccionarios sobre todo si son católicos, ensalzan a Felipe II y lo disputan por un gran monarca, estadista ejemplar e incluso un amoroso padre de familia, otros lo presentan como un verdadero monstruo, colmado de fanatismos y de vicia.

Es una figura histórica que atrae a los escritores por lo que tiene de misterio, de carosuro y de dramatismo. La línea psicología del personaje tiene tanto de real como de fantástica.

Tal vez se les «siente» mejor a tipos como Felipe II a través de la versión novelesca que de la pirameta histórica. La ventaja del novelista en estos casos consiste en esa facultad animadora, vitalizadora de sombras pretéritas, que el novelista por razón de su oficio domina preferentemente. La historia, después de todo, no sabe más que embalsamar cadáveres.

El arte, en cambio, taumaturgo maravilloso, opera resurrecciones o por lo menos galvaniza difuntos. Con lo cual suele ocurrir que a veces la vía indirecta de la literatura logra lo que la historia a secas, directamente, no puede conseguir. El arte nos da entonces la sensación de exactitud y verdad que suele fracasar en la ciencia histórica.

La cuestión felpesca planteada hoy, en medio de un mundo espiritual que se debate entre diversas tendencias pasionales, de las cuales no es la más débil la imperialista—felpesca siempre en el fondo—adquiere de súbito modernidad y vigencia.

Por eso a mi juicio, uno de los más finos aciertos de Jean Aubry, al tratarla cuestión, es el tacto con que salva su sensibilidad liberal, sin alterar su gesto crítico, en cierto modo frío, de neutral espectador. Traza las dimensiones de grandeza—grandeza pintoresca—que pueda tener la figura del rey como hombre de Estado en su intervención en el proceso de su hijo el príncipe don Carlos, y no se ensaña destacando los casos de infamia que tanto abundan en aquel episodio.

Claro es que el hecho de que se note cómo deja a salvo su sensibilidad y el fello adverso de su opinión personal ya indican bastante y dan la medida de la repulsa inevitable. Pero no es necesario ya combatir demasado el humilde simbolismo autocrático que trascurre por la historia de España en la época de aquel príncipe de ojos fríos y enorme Escorial, autos d fé, frailes y Corte llena de intrigas y concupiscencias tenebrosas... El ambiente de España en el siglo XVI tiene también su parte de culpa en los abusos y errores que se hacían sólo al hijo de Carlos V. Porque Europa estaba también bañada en esa atmósfera, pero evidentemente ya empezaba a existir en ella esa otra cosa que en España no pudo arraigar hasta el siglo XVIII.

Respecto a la muerte del príncipe don Carlos—y a esto no pueden responder los panegiristas absurdos de la Exposición colonial de Cipro, rey—no hay salida posible para absolver de su conducta al monarca ni al padre. Pero, además, no fué siempre el proceder de éste análogo en to-

dos los asuntos en que mediaba su egoísmo personal o su amor propio? Aleviso se mostró en el proceso de los Condes de Horu y Egmont, a quienes debía largos e importantes servicios, y cuya ejecución fué uno de los tumbres de gloria del viejo perro de preña del monarca, el Duque de Alba. Cruel y rencoroso le vemos en la persecución de que hizo objeto a Antonio Pérez su cómplice en el asesinato de Escobedo, por motivos de carácter íntimo, personal y de rivalidad amorosa. Y en cien ocasiones más. Nadie podrá discutir con los textos en la mano la razón documental que asiste a Aubry en sus reproches de orden moral al románticamente llamado Demonio del Medici.

Pero como apunta muy bien la «Revue Hobsbomadire», lo interesante de este problema histórico no es el problema mismo sino el cariz de actualismo que toman sus formas y sus tipos en la vida de hoy. Hasta hace poco creíamos que esta clase de personajes y de estilos políticos pertenecían al pasado. Que se hallaban sepultados en la historia. Pero he aquí que de pronto los vemos aparecer en el mundo encarnado en figuras que viven y alientan, y con ellas su política de sombras, de crímenes, de locuras, de clandestinidades. ¿Qué diferencia existe entre el tono español y europeo de la época de Felipe II y el que vemos iniciarse ahora mismo en algunos países modernos? Si miramos a la Alemania de Hitler, la respuesta no es dudosa.

ANTONIO ESPINA

(Prohibida la reproducción).
No pida nunca «aros de pistón»; pida siempre «AROS BRICO»

Diputación Provincial

AVISO INTERESANTE
Se recuerda al público en general que el próximo día 15 termina el período voluntario para la expedición de cédulas personales.

Hasta las veinticuatro del citado día podrán los ciudadanos proveerse de dicho documento, pero transcurrido esa fecha no se concederá prórroga alguna, lo que se previene para general conocimiento.

El Congreso Nacional de la C. N. T. en Sevilla

SE PRODUCEN INCIDENTES
Sevilla, (teléfono). — Se celebró el domingo el acto de clausura del pleno de la confederación regional del trabajo. Todos los oradores pronunciaron discursos violentísimos.

El líder del sindicalismo Zimernman manifestó que la confederación Nacional del Trabajo en Andalucía está muy resentida. Excltó a todos al cumplimiento de los objetivos de la C. N. T. como partido de vanguardia.

El representante del comité progresista atacó a las supremas autoridades de la República y el representante de Igoabarren ante los ataques de vio precisado a suspender el mitin.

Se produjo un gran escándalo y quedaron a disposición de la autoridad en calidad de detenidos Melchor Rodríguez y otros cuatro individuos.

Al suspender la asamblea, los asistentes trataron de manifestarse, cosa que impidió la fuerza pública.

Se tomaron precauciones que resultaron innecesarias.

Mitín comunista
CONTRA EL FASCIO Y LA GUERRA
Sevilla, (teléfono). — Los comunistas celebraron el domingo un mitin de propaganda atacando al fascio y manifestándose contra la guerra. Todos los oradores propugnaron por la decimación del frente único.

No se registraron incidentes.

Inauguración del busto de Camoens

Vigo, (teléfono). — Ayer mañana se celebró en la plaza de Portugal la inauguración del busto de Camoens ofrecido a la ciudad por el Comité de poner los panegiristas absurdos de la Exposición colonial de Cipro, rey—no hay salida posible para absolver de su conducta al monarca ni al padre. Pero, además, no fué siempre el proceder de éste análogo en to-

Deportivas

En el campo del Pla

EL ENTRENAMIENTO DE AYER
Ayer tarde se celebró en el terreno del Pla, el entrenamiento de algunos elementos del Hércules.

La base del mismo era el conocer la forma del medio-centro canario Paquillo, y comprobar al propio tiempo, si Vicedo, el ex-alcantillista se había dejado la desgana, en casa.

Contendieron el entusiasta once Sportmen Juniors (que se apuntó la victoria dicho sea de paso) con algunos de los nuevos equipos para la próxima temporada de segunda categoría preferente y 7 jugadores del club blanqui-azul, completando el once 4 espontáneos.

El partido resultó entretenido, por el tesón que en la costosa lucha, pusieron los amarengues. Habrán tomado el encuentro como de verdadero campeonato, y disputaban palmo a palmo el balón a los consagrados.

De los que vistieron la camiseta roja, los que más nos convencieron, fueron Moro y Surroca, (er. éste hay un gran defensa). Moro, estuvo siempre colocado, certero y oportuno, escapados, con su decisión el fuego ardoroso de la muchachada contraria. Al defensa Surroca, se le debe el que su bando no cargara con más goals, pues la puerta estaba flojamente defendida por Jover, al que se le nota en baja forma.

Hablamos algo de las novedades. Es prematuro former juicio exacto de Paquillo, nos parece un muchacho de mucha dureza, reúne excelentes

calidades para ser un buen eje de equipo, pero lo notamos un jugar algo retrasado, y poca efectividad en la cabeza. Por lo demás, retiene muy bien el cuero y entrega a la perfección. Esperamos verle en otro encuentro, de mayor envergadura, para completar nuestro informe.

Pero séanos permitido objetar, así de momento, que creemos por lo que ayer vimos, que no será ninguna cosa excepcional. Bien quisieramos equivocarnos.

Vicedo, ni fu, ni fá, como siempre; tres o cuatro jugadas geniales, de las que él solo sabe hacer, un goal colocado y a la ducha. Han pasado los 90 minutos de juego.

Cinco goals marcaron: 3 los dueños del terreno, que ayer estaba atestado, y dos los que representaban al Hércules, fué cuestión de nobleza, pues después de dejarlos el campo, no iban a ganarles encima. ¡Buenos chicos, que son!

En el Sportmen, brillaron con luz propia, Colomer, Romero, Lajarín, Querada y Barria.

El árbitro que nos dijeron, era Yermo, no sabemos si de el Arenas... de Torrovelja, bastante bien con el silbato. No hay que hacer caso al respetable, señor Yermo, pues es ya sistemático en todos los sitios el chillar al del pito. ¡Con lo bien que lo hace usted!

Y a otro cosa. Demasiado hemos dicho.

Información de última hora

(Conferencia telefónica de las 5 tarde)

En un accidente de automóvil muere el exinfante don Gonzalo

Ha fallecido Sánchez Mejías

BELMONTE TOREA EL MIERCOLES
Madrid, (teléfono). — La cogida sufrida ayer por Belmonte en el Galán, al caer de impetancia.

(Pasado mañana, Belmonte torea una corrida que tiene contratada.

MUERE EL EX INFANTE DON GONZALO

Madrid, (teléfono). — Noticias recibidas de Viena dan cuenta de que cerca de Krompendorf chocó ayer contra un muro el automóvil conducido por la ex Infanta Beatriz de Borbón, y ocupado por el ex Infante Gonzalo.

El choque se produjo al hacer la ex Infanta un viraje para no atropellar al Barón Richard Neumon, que iba en bicicleta.

El ex Infante Gonzalo sufrió un golpe en el estómago, falleciendo hoy a consecuencia de una hemorragia.

INCENDIO EN NADOR

Madrid, (teléfono). — El Comisario de Marruecos telegrafía dando cuenta de que por causas desconocidas ardió ayer en Nador tres barracones: uno en el que se almacenaban grandes cantidades de pólvora y otros dos que guardaban proyectiles.

La explosión causó gran alarma en el vecindario, temiéndose que el fuego se propagara al poblado.

El fuego quedó localizado, y a consecuencia del suceso resultaron heridos dos soldados.

HA REGRESADO A LA GRANJA S. E. EL PRESIDENTE DE LA REPUBLICA

Madrid, (teléfono). — El jefe del Gobierno señor Samper estuvo toda la mañana en la Presidencia.

Dijo a los periodistas que había acudido a Segovia a recibir a S. E. el Presidente de la República, y que en la estación mismo había tenido con el jefe del Estado un cambio de impresiones.

El señor Alcalá Zamora —según dijo Samper— le comunicó la satisfacción de le embargaba por el resultado de este viaje, ya que en todas las poblaciones gallegas se le ha recibido con un entusiasmo indescriptible.

Samper, en nombre del señor Alcalá Zamora expresó públicamente el reconocimiento de S. E. por las muestras de adhesión y simpatía recibidas en esta excursión.

VISITAS A SAMPER

El jefe del Gobierno recibió la visita de los ministros señores Salazar Alonso, Cantos y Cid.

También visitó al señor Samper el nuevo Gobernador de Guinea, señor Manzanque, recibiendo instrucciones acerca de la reorganización de los servicios coloniales.

Espera Samper que pronto se logren resultados prácticos.

UN FALLECIMIENTO

Madrid, (teléfono). — En la reunión celebrada por el Consejo del Banco de España se dió cuenta del fallecimiento del ex-conde Torrearán.

EL PRESUPUESTO DE GUERRA
Madrid, (teléfono). — Hablando con los Informadores el señor Hidalgo dijo que en el Presupuesto del departamento de Guerra se han introducido reducciones en algunas partidas, tanto de material como de personal.

SALAZAR ALONSO HABLA DE LO DE VASCONIA

Madrid, (teléfono). — El Ministro de la Gobernación al recibir a los periodistas les dijo que se había entrevistado con el señor Samper, hablando de los decretos que estudiará el Consejo de Ministros que se ha de celebrar mañana.

Agregó el señor Salazar Alonso que habían tratado del concierto económico con las Vascongadas, y que el Gobierno sigue su obra de conducta.

El señor Salazar Alonso dijo: —Ayer dieron los vascos un gran ejemplo, admirable.

Finalmente anunció que ha terminado el decreto referente al Ayuntamiento de Sevilla, que será aprobado en el Consejo de ministros de mañana.

HA MUERTO SANCHEZ MEJIAS

Madrid, (teléfono). — A las nueve y cuarenta y cinco minutos de la mañana ha fallecido en Madrid, en el Sanatorio del Doctor Crespo, el diestro Sánchez Mejías.

Toda la noche la pasó el herido con fiebre y delirando. Se le presentó el flemon declarándose la gangrena gaseosa, y fueron inútiles los esfuerzos de los médicos para contrarrestarla.

Se sabe que Sánchez Mejías, condecorado de la Medicina, se había negado a que le curaran en Manzanares no confiando en la destreza del médico de la enfermería, por lo que trasladaron los catorce horas que han motivado la infección.

Al morir Sánchez Mejías le rodeaban su esposa e hijos, sobrino, hermano Aurelio, mozo de estoches Conde, banderilleros Blanquillo y Mella, el matador Pepito Bienvenida y el doctor Recaséns que había venido expresamente de Sevilla al saber la gravedad del diestro, ya que era íntimo amigo suyo.

Entre los familiares y amigos se desarrollaron escenas emocionantísimas.

Al conocerse la noticia ha producido profunda impresión dolorosa, acudiendo a Sanatorio numerosísimos toreros, amigos del fallecido y aficionados, que han desfilar por ante el cadáver.

Los familiares se trasladaron al domicilio de Bienvenida, donde se recibió multitud de pésames.

Si ignora si el entierro se verificará en Madrid, aunque se cree que el cadáver de Sánchez Mejías será trasladado a Sevilla.

NOTICIAS DE PAMPLONA

Pamplona, (teléfono). — El Gobernador civil dió órdenes a la Guardia civil para que impidiera por todos medios la reunión que había de celebrarse en Estella.

Preguntado por el Alcalde de dicha población si la autoridad gubernativa continuaba prohibiendo la reunión, el Gobernador dijo que en absoluto.

No se celebró la reunión, aunque acudieron a tomar parte en la misma los Alcaldes de Pamplona, Tafalla, Doiz, Peralta y Sangüesa.

El orden público, según el Gobernador, es completo.

HA SIDO ENCONTRADO EL ALMIRANTE WYRD

Igten, (radio). — En esta población americana, el almirante Wyrd, ha sido salvado por una expedición que en tres días recorrió una distancia de cinco veintitrés millas, desde este campamento al sector donde el sector donde el almirante se hallaba.

El almirante fué encontrado en estado de gran prostración física, aunque muy animoso.

Ocasión

Compro oro y vendo alhajas de ocasión.
Solo por unos días.
Calle San Hernando, 9, (Pe-luquería).

Información del Gobierno Civil

Ha recibido hoy a primera hora de la tarde a los periodistas el gobernador civil, informándoles de que en vista de la situación de los conflictos obreros en Alcoy, había dispuesto que esta tarde a las cuatro salga para aquella población el delegado del Trabajo, a fin de intervenir y lograr la deseada solución.

—Habiéndose denunciado determinados excesos en la playa durante las horas de concurrencia ha dictado un bando, cuyo texto publicaremos mañana.

—Ha dispuesto la clausura de un bar que seguía funcionando aún después de las órdenes dadas para el cierre.

El presente número consta de OCHO PAGINAS y su precio es el ordinario de 10 CENTIMOS

Dirección General de Prisiones

En las oficinas de la Prisión Provincial de esta Capital se encuentra de manifiesto el presupuesto de obras a realizar por administración, el que puede ser examinado por quien le interese, admitiéndose ofertas en el plazo de ocho días a contar del de la publicación de este anuncio, en dicho establecimiento.

Alicante 10 de Agosto de 1934.

Cartera de Sociedad

Procedente de Valencia llegó a Alicante nuestro antiguo amigo don José Gómez Quintero.

—Está en nuestra ciudad, el periodista murciano correspondiente de EL LUCHADOR en aquella capital don Luis Esteve.

—Ha marchado a Villena don Luis Penalva.

—Se encuentra entre nosotros, nuestro antiguo y buen amigo, el comerciante don José Antonio Dolz.

—SE VENDE una alcaoba y un comedor seminuevo de Ocañón.

Joaquín Costa 10-2.ª planta.

—También se encuentra en Alicante con su familia y joven esposa, nuestro estimado amigo, el empleado de lcs f. c. del Norte, don Francisco Pérez Martí.

—Estuvo en Alicante, nuestro distinguido amigo de Guardamar del Segura, el doctor don José Jiménez Jiménez.

—Se vende casa amueblada con huerto y pinada cerca de la playa de San Juan.

Razón: Maestro Barbieri, 19, 1.ª

Cartelera de espectáculos

PARA HOY
MONUMENTAL
«Deliciosa» y «Vidas atormentadas».
Cine desde las 6.30.

Autorización

El Ministerio de Hacienda ha autorizado a Mariano Montesinos, fabricante de conservas vegetales, para exportar por las Aduanas de Alicante y Valencia y por la Aduana de Cartagena temporal, los productos de su industria.

Sucesos

RISA
Han sido detenidos Manuel López Semiter de 18 años y Alberto Miguel de 33 años, ambos sin domicilio, quienes en la puerta del Reformatorio rieron promoviendo gran escándalo. Miguel fué curado en la Casa de Socorro de lesiones leves.

«UN DESPERTAR ALGO AMARGO»
Francisco Burgos García de 29 años, denunció en la Comisaría que habiendo marchado a dormir a la playa, cuando despertó, se encontró con que le habían hurtado la americana, donde guardaba, además de varios documentos, 25 pesetas. Ignora Burgos quien pueda ser el «matemático» que efectuó la sustracción.

MALOS TRATOS

Dolores Galizaga García de 29 años domiciliada en San Roque 41, denunció a la vecina de la misma calle número 29 llamada María, quien frecuentemente la maltrata de obra, armando con tal motivos grandes escándalos.

De la fiesta brava

Madrid, (teléfono). — En resumen de las corridas de toros celebradas ayer tarde en toda España es el siguiente:

EN MADRID
Se corrieron novillos de Fonseca, bien presentados y con poder, pero de escasa bravura.
Alé, voluntarioso. Mató decorosamente al primero y escuchó un aviso en el otro.
Durán Guerra, francamente mal en sus toros.
Luciano Contreras cumplió en uno y realizó buena faena de muleta en el otro.
EN TETUAN
Novillos de Hernández, cumplieron. Simao Da Veiga, aplaudido. Y Rabadán despachó sus toros valientemente.
Daniel Obón y Pérez Carretero, mal.

EN SAN SEBASTIAN

Toros de Clairac, bravos. Villalta, coisical, orejado y cogido sin consecuencias.
Barra, superior.
Armillita, bien.
Domínguez, valiente.

EN PONTEVEDRA

Cuatro de Bautista y dos de Montalvo, buenos.
Cctiz, que sustitua a Sánchez Mejías, Solórzano y Corrochano, bien.

EN ALBAICETE

Ganado de Marín, regular.
Valerito II, Carrona y Palomino de Méjico, bien.

EN MANRESA

Villitas, buenos.
Lázaro Obón y Niño de la Erocha, cumplieron.

EN PUERTO DE SANTA MARIA

Novillos de Murube, bravos.
Veturita, valiente.
El Soldado cumplió y lo licenciaron.
Láinez, bien.

EN HUESCA

Novillos de E. Blanco, mansos.
Cirujeda mató solo uno, por haber recibido un palizón.
Mariano García, regular.
El banderillero Guarán recibió un puntazo en un hombro.

EN CARTAGENA

Toros de Albaserrada, bravos.
El Gallo, mal.
Niño de la Palma, bien.
La Serna, superior.

EN SANTANDER

Se lidió ganado de Murube, que cumplió.

Bérmonte, bien en conjunto. Pero fué cogido y recibió dos puntazos.
Marcial y Manolo Bienvenida, superiores. Cortaron orejas.
EN BARCELONA
Aunque lloviendo, se llenó la plaza. Novillos de Salamanca, buenos.
Cepeda, regular y bien.
Roldarte, aplaudido.
El Indio cortó tres orejas y un rabo.

EN MARSELLA

Novillos de Sol, buenos.
Chalmeta cortó orejas.
Bejarano, bien.
Montañés cumplió

EN LISBOA

Neto Revello, buenos.
Miguel Palomino, bien.
Niño del Barrio, superior.
Ricardo Torres, aplaudidísimo.
Los rejoneadores lusitanos, bien.

Audiencia

SENALAMIENTOS PARA MANANA
Procedente del Juzgado de Dolores, se verá mañana en la Audiencia una causa contra Manuel Pérez Palmer por el delito de falsedad de documento oficial.

Abogado señor Ferrándiz.
Procurador señor Castells.

Y del Juzgado Sur de esta Capital una causa, por lesiones, contra José Albad Abad.

Abogado señor Carratalá.
Procurador señor Berenguer.

Se vende

Una casa de 8 metros por 21 en la calle del General Navarro, número 11, (travesía Carretera de Villafraquez).

Razón en la misma o en esta Redacción.

Doctor Alfonso

M. de Santaolalla
Enfermedades de la sangre, de la nutrición (diabetes, reumatismo, gota) e infecciosas. Glandulas de secreción interna.

Laboratorio de Análisis Clínicos
San Fernando 46, ALICANTE
Consulta de 11 a 2.

Lea V. El Luchador

De Villajoyosa

HA DESAPARECIDO UN HOMBRE

Hace dos días que falta de su domicilio un marinero llamado Ginés, de unos treinta años de edad.

Sus señas, además de las apuntadas son: estatura regular y vestido de negro.

Ginés padecía, según versiones, una dolencia en el estómago, pero jamás se notaron en él síntomas de perturbación mental.

Desde que desapareció, cuando habitualmente se dirigía a sus ocupaciones, nada se ha logrado saber de su paradero a pesar de las investigaciones practicadas por sus familiares.

Se teme que haya puesto fin a su vida.

CICLISTA ARROLLADO POR UN AUTOMOVIL

En la calle Colón, en el lugar conocido por el Barcanquet, ha ocurrido un accidente que providencialmente no ha costado la vida a un muchacho.

Un joven que montaba una bicicleta, cuando se hallaba por la carretera del Circuito Nacional, fué arrollado por un automóvil, resultando a consecuencia del accidente con heridas leves de las que fué asistido en la policlínica de los doctores Ruiz, Lloré y Soler.

¡CUIDAD DE LOS NIÑOS!

En la casa número 3 de la calle del Ángel, ha ocurrido una desgracia a la familia que la habita, compuesta por el matrimonio Francisco Buforn y Antonia Sobres con sus tres hijos de corta edad.

En un descuido de la madre, una niña hija del matrimonio cometió la imprudencia de ascarse al balcón de tal forma, que perdiendo la estabilidad cayó a la calle, produciéndose lesiones en la cabeza, que afortunadamente no revisten gravedad.

CARTERA DE SOCIEDAD

Con objeto de pasar la temporada estival en la playa jonenés, han llegado a nuestra ciudad procedentes de Madrid, las lindas y simpáticas señoritas Mery Nogueroles y Pepita Aragóis.

CORRESPONSAL

El viaje del Presidente de la República
RECIBIMIENTO ENTUSIASTICO
Ferrol, (teléfono). — Ha llegado el presidente de la República procedente de la La Coruña a bordo del Jaime I como en aquella población el recibimiento ha sido entusiástico. Después de saludar a las autoridades se dirigió el Ayuntamiento en compañía de aquellas y personalidades civiles y militares.

Allí se celebró con toda solemnidad una recepción. Después visitó una compañía de infantería de Marina que le rindió honores. Pasó después a bordo.

Movimiento del Puerto

LLEGADOS
Domingo, 12.—CHRIST SASS, noruego, de Valencia, con carga en tránsito, de LIAMAGNERE.

CUIDAD DE TARRAGONA, española, para Baleares, con carga general, de TRASMEDITERRANEA.

EBRO, español, para Ceuta, Cádiz y Cabañero, con carga general, de LIAMAGNERE.

LLEGADOS
Lunes, 13.—RIO FRANCOLI, español, de Santa Cruz de la Palma, con glátaros de Canarias, de TRASMEDITERRANEA.

CABO QUINTRES, español, de Bilbao y Málaga, con carga general, de BAVILLO.

VICENTE LA RODA, español, de Barcelona, con carga general y pasajeros, de TRASMEDITERRANEA.

DESPACHADOS
CHRIST SASS, noruego, para Málaga y New York, con carga general, de LIAMAGNERE.

RIO FRANCOLI, español, para Valencia, Las Palmas, Santa Cruz de Tenerife y Santa Cruz de la Palma, con plátanos y carga general, de TRASMEDITERRANEA.

EULIER, alemán, para Valencia, Bremen y Amberes, con carga general, de RAVILLO.

CASTRO ALLEN, español, para Vigo, con cargamento de Tejas, de RAYMUNDO.

Terrible catástrofe ferroviaria en Avignon

Se han extraído ya seis cadáveres siendo cincuenta los heridos graves

Avignon, (telégrafo). — A la entrada en aguas del expreso procedente de Ginebra se ha producido una terrible catástrofe en esta estación, por haber descarrilado el convoy.

El accidente reviste caracteres de extrema gravedad, pues el tren, al salir de las vías, fué a estrellarse contra el edificio de la estación, en el cual produjo considerables desperfectos.

El tren quedó completamente destruido y convertido en un montón de escombros.

Otro tren que se hallaba en una vía próxima, sufrió también algunos desperfectos.

Inmediatamente fueron organizados los servicios de socorro para atender a los numerosos heridos que solicitaban asistencia prefiriendo grandes lecciones.

Terrible catástrofe ferroviaria en Avignon

Hasta la hora en que se remite el presente telegrama, han sido extraídos de los montones humeantes de restos de los coches, seis cadáveres y más de cincuenta heridos, casi todos estos de bastante gravedad.

Entre los muertos figura el capitán del Departamento Aéreo de Toulon.

Aunque es prematuro indicar cuales hayan podido ser las causas del tremendo accidente, los técnicos que han acudido inmediatamente al lugar del suceso, estiman que la culpa tuvo el maquinista por que tomó el cambio de agujas a una velocidad de cuarenta kilómetros por hora, cuando la velocidad máxima señalada era solamente de veinte kilómetros.

La noticia del accidente ha producido consternación en la ciudad y se ha difundido con extraordinaria rapidez por toda Francia.

Terrible catástrofe ferroviaria en Avignon

Se han extraído ya seis cadáveres siendo cincuenta los heridos graves

Avignon, (telégrafo). — A la entrada en aguas del expreso procedente de Ginebra se ha producido una terrible catástrofe en esta estación, por haber descarrilado el convoy.

El accidente reviste caracteres de extrema gravedad, pues el tren, al salir de las vías, fué a estrellarse contra el edificio de la estación, en el cual produjo considerables desperfectos.

El tren quedó completamente destruido y convertido en un montón de escombros.

Otro tren que se hallaba en una vía próxima, sufrió también algunos desperfectos.

Inmediatamente fueron organizados los servicios de socorro para atender a los numerosos heridos que solicitaban asistencia prefiriendo grandes lecciones.

Terrible catástrofe ferroviaria en Avignon

Se han extraído ya seis cadáveres siendo cincuenta los heridos graves

Avignon, (telégrafo). — A la entrada en aguas del expreso procedente de Ginebra se ha producido una terrible catástrofe en esta estación, por haber descarrilado el convoy.

El accidente reviste caracteres de extrema gravedad, pues el tren, al salir de las vías, fué a estrellarse contra el edificio de la estación, en el cual produjo considerables desperfectos.

El tren quedó completamente destruido y convertido en un montón de escombros.

Otro tren que se hallaba en una vía próxima, sufrió también algunos desperfectos.

Inmediatamente fueron organizados los servicios de socorro para atender a los numerosos heridos que solicitaban asistencia prefiriendo grandes lecciones.

Sufre usted del estómago

GASTROVANADINA

TOME

DOCTOR COQUILLAT

y curará radicalmente

POLVOS: Cura el exceso de ácido (hiperclorhidria). Caja 4'50 y 2'50 pesetas. ELIXIR: Cura la falta de ácido clorídico, etc. Frasco 4'75 pesetas.

ELCHE. Palmeras, palmeras, en [inacabable bosque que erca la ciudad como ejército vigilante guardador de sus tradiciones Elche, la "festa" tradicional, cuyo eco de Arte resuena en todos los ámbitos. Elche, sus fábricas rumorosas que con el fragor de sus maquinarias cantan actividad. Elche, su "Dama" que dice de una civilización solterada en sus llanuras. Elche, arte en el espacio, donde las palmeras ponen el canto de sus penachos de esmeralda; arte en la tierra donde se guardan milenarias muestras de antiguos dominios; arte en el agua que corre por los canales del campo donde el labrador pone todo su afán; arte en las fábricas en las que los hombres se entregan ahincadamente al trabajo...
Jerusalén de occidente, que abriendo un paréntesis en su actividad, descansa ahora, gozando de este asueto de la "festa" que miles de ciudadanos de todas las latitudes acuden a contemplar, ambiciosos de esta pureza artística primitiva que fué germen y arranque del Arte de ahora.

También el trabajo realizó su obra, fundamentando la de hoy en el esfuerzo de ayer. Esta industria floreciente, próspera y magnífica que ha prestigiado el nombre industrial de Elche, es consecuencia del esfuerzo de todos, realizado desde un ayer no muy pretérito. Los patronos de ahora, los dirigentes e impulsores de la industria, son los que ayer realizaban el trabajo manual que había de ser base del presente próspero. Ha sido un acorde unánime del pueblo laborioso; es una cordialidad admirable en los de arriba y en los de abajo; es el carácter de los hijos de Elche que fué siempre fácil a un armónico acuerdo y que ha dado el resultado admirable de que ahora puede Elche enorgullecerse, Este carácter que está claramente expresado en sus magníficos Orfeones que son como la expresión de esta cordialidad ciudadana: uno que dirige, que conjunta y todos que trabajan entusiastamente al mismo resultado. Esa es en realidad la industria de Elche; el orfeón del trabajo: la labor personal de todos, conjuntada bajo una voluntad. Y a esto, y a todo esto, quiere rendir EL LUCHADOR con estas líneas de ahora, su homenaje.

EL tesoro

Expresamente para EL LUCHADOR

La piedad de un crepúsculo de rosa
yo debo a los altivos palmerales,
y una visión hermosa:
el cortejo de sombras espectrales.

Dormían en el Seno illicitano,
las civilizaciones más gloriosas,
y surgieron, con su antorcha en la mano.
seres vivos, los dioses y las diosas.

Iba la procesión de pagania
bajo el verde dosel de las palmeras;
Venus la presidía;
la formaban también sombras iberas.

En el cerro, apareció una Dama
con gracioso tocado;
y en los ojos la llama
de un esplendor pasado.

Y dijo, con la voz enmohecida
de tan largo callar, frases sinceras:
«Voy a partir; estoy entristecida,
al perder para siempre mis palmeras».

Desde el Louvre, la vieja voz nos llama;
yo entiendo sus palabras y su lloro:
«Si guardar no supisteis a una Dama,
ciudadanos, cuidad de su tesoro».

A. MONTORO

El Misterio de Elche

Pueblos que se llamen Elche, puede haber muchos. Pero como el nuestro, ya lo dijimos en otra ocasión, no es posible que haya más Elche que ese, el alicantino, el nuestro. Y no puede haber otro, porque todas sus circunstancias, cada una bajo un aspecto contribuyen a erigirlo en caso único: las palmeras, el busto célebre, la fiesta de Agosto... y tantas otras cosas que dejamos en el tintero por abreviar tiempo y espacio. Todo parece dispuesto para dar al Elche levantino, el auténtico, el verdadero Elche, la primacía entre los pueblos más interesantes de España.

La fiesta famosa que se celebra actualmente en estos días, fué siempre una de sus particularidades más notables. Ella reunía los días 14 y 15 de Agosto, en el templo de Santa Ma-

ría, a gentes innumerables de las ciudades, de las aldeas, y de los campos vecinos. De algún tiempo a esta parte, especialmente desde que nuestro paisano Oscar Esplá restauró la música de esta obra excepcional, los espectadores del drama sacro, ya no proceden solo de las comarcas próximas, sino también de apartadas poblaciones y entre otras de la capital de la República.

El Misterio de Elche, magnífica y singular supervivencia medieval, es la ópera más antigua que se conoce y representa en la cristiandad, a más de ser la única que se interpreta bajo las bóvedas de un templo. La composición primitiva es anterior al siglo XIV, conservándose restos atribuidos al XIII en el canto de la Virgen y en el del Angel. La raíz de esta música probablemente es persa, circunstancia que avalora en alto grado su interés. El pueblo lo llenó de bellas aportaciones y los maestros del siglo XVI, Antonio de Ribera, Juan Ginés Pérez y Luis Vich, la enriquecieron con admirable polifonía. Algunos de sus pasajes no desmerecen de los maravillosos de Victoria y Palestrina.

El drama de la Asunción por su rancio abolengo, por su carácter popular y por su espléndida polifonía, es un resumen, una joya lírica de valor inapreciable. Los ilicitanos merecen muestra gratitud por haber sabido conservar hasta nosotros tan valiosa reliquia artística, teniendo que vencer toda suerte de dificultades, incluso las que procedieron en algún tiempo de las prohibiciones de la Iglesia. En nuestro trabajo «La música del Misterio de Elche» y Oscar Esplá que publicó Cultura Valenciana, y reprodujeron varios periódicos de la región en 1927, hallará el lector que lo quisiera, los promotores de que ahora nos es imposible ocuparnos. Para terminar estas líneas sobre la fiesta de Elche, recordaremos una frase del erudito don Elias Tormo, la más apropiada para dar idea de su importancia. Dice así: esta fiesta es excepcionalmente la más interesante el mundo para los amantes del arte y del pasado.

Artículo 1.º El «Misterio» del siglo XIII, conocido por «Festa de Elche», se declara monumento nacional.

Artículo 2.º Siendo una función de la Junta Nacional de la Música y Teatros Líricos fomentar el cultivo del folklore nacional y exaltar las manifestaciones artísticas de tradición popular, y por otra parte, organizar espectáculos y fiestas que tiendan a despertar en el pueblo los más nobles y levantados sentimientos estéticos, se encomienda a dicho organismo la misión de conservar «El Misterio de Elche» tomando las medidas que juzgue oportunas para que el famoso drama lírico, en sus representaciones sucesivas, mantenga su eminencia artística y su carácter popular.

Dado en Madrid a quince de septiembre de mil novecientos treinta y tres.—El Presidente del Gobierno de la República, Niceto Alcalá-Zamora y Torres.—El Ministro de Instrucción Pública y Bellas Artes, Marcelino Domingo y Sanjuán.»

Francisco Figueras Pacheco

Francisco Figueras Pacheco

Francisco Figueras Pacheco

Francisco Figueras Pacheco

La obra de la República

El primer Gobierno de la República declara Monumento artístico nacional la "festa" de Elche

Ha sido preciso el Régimen democrático, el más atento al respeto a todas las creencias, el más vigilante de los tesoros artísticos de las ciudades, como de los espirituales del ciudadano; ha sido menester un hombre de la emoción artística de Marcelino Domingo—español, republicano, periodista—para que la «festa» de Elche adquiriera todo el rango que por su valor y por su magnificencia merecía.

Elche debe a la República esta consideración a sus valores, como le debe también que su palmeral, símbolo y admiración universales, sea declarado lugar de interés nacional.

Al comenzar estas páginas dedicadas a la «festa» de Elche creemos imprescindible prologarlas con el texto del preámbulo del Decreto que firmado por S. E. el Presidente de la República y por el ministro de Instrucción Pública don Marcelino Domingo, declaró «Monumento artístico nacional», el «Misterio».

PREAMBULO Y DECRETO DEL GOBIERNO DE LA REPUBLICA DE FECHA 15 DE SEPTIEMBRE 1931, DECLARANDO «EL MISTERIO DE ELCHE» MONUMENTO ARTISTICO NACIONAL

En la norma de las democracias modernas el velar por el prestigio y conservación de las manifestaciones de carácter artístico que por tradición están vinculadas a un sentimiento popular; y más todavía cuando la categoría de aquellas manifestaciones alcanza los grados supremos del arte en un reducido número de ejemplares que son universalmente reconocidos como casos únicos por su significación histórica.

Tal ocurre en España con el dra-

ma litúrgico popular llamado «El Misterio de Elche» o «La Festa».

La importancia en la historia del teatro lírico es tan grande, que el estudio y comentario de su partitura y de su libreto ocupa capítulos enteros en la historia de la música universal. Es un caso espléndido de inspiración folklórica. Su origen se remonta al siglo XIII y es el único ejemplo vivo de nuestro primitivo teatro lírico, que tiene la particularidad, entre las producciones del género en esa época, de ser enteramente cantada. Puede, pues, considerarse como un antecedente de la ópera, que apareció tres siglos y medio más tarde en Italia.

Su valor artístico es excepcional, no sólo por la belleza original de sus melodías primitivas, de aquella época citada, sino también por su magistral modificación polifónica hecha en el siglo XVI por los maestros Ribera, Ginés Pérez y Vich.

Esta reforma, llevada a cabo por estos eminentes polifonistas, ofrece la singularidad de estar inspirada en la cadencia popular levantina, tratada en los tonales con una elevación de concepto que, en momentos como la escena de la «Judada» y en el llamado «Ternario», la alianza entre el elemento litúrgico y el folklórico está tan perfectamente realizado, que no encuentra equivalente entre toda la producción polifónica del XVI.

Aparte de los historiadores de la música que le dedican capítulos enteros al famoso drama de Elche y de los musicólogos extranjeros que lo han estudiado, en España se han ocupado de la obra, con elogio super-

lativo, los maestros Pedrell, Turina y Esplá; debiéndose a este último la revisión, efectuada en el año 1924, por la cual la obra se representa desde entonces completa, incluyendo de nuevo en ella la hermosa «Judada», que había sido suprimida durante más de medio siglo.

La representación constituye, pues, una de las fiestas populares de la más alta prosapia artística que existen actualmente en el mundo, y causa con justicia, la admiración y el respeto de cuantos artistas y eruditos de todas partes—españoles y extranjeros—acuden a presenciar este

espectáculo único. Pero mientras en otros países se fomenta oficialmente cualquier manifestación de arte popular, aunque no tenga en modo alguno la significación estética e histórica de nuestro drama musical de Elche, éste, abandonado hasta ahora a los escasos recursos técnicos de sus organizadores locales, va llenándose de impurezas con la intrusión de elementos extraños a su peculiar sentido, y con peligro de ir perdiendo poco a poco e usus interpretaciones primitivas y su fama universal. Esto ocasionaría un perjuicio a nuestra cultura y al arte en general; pero también un da-

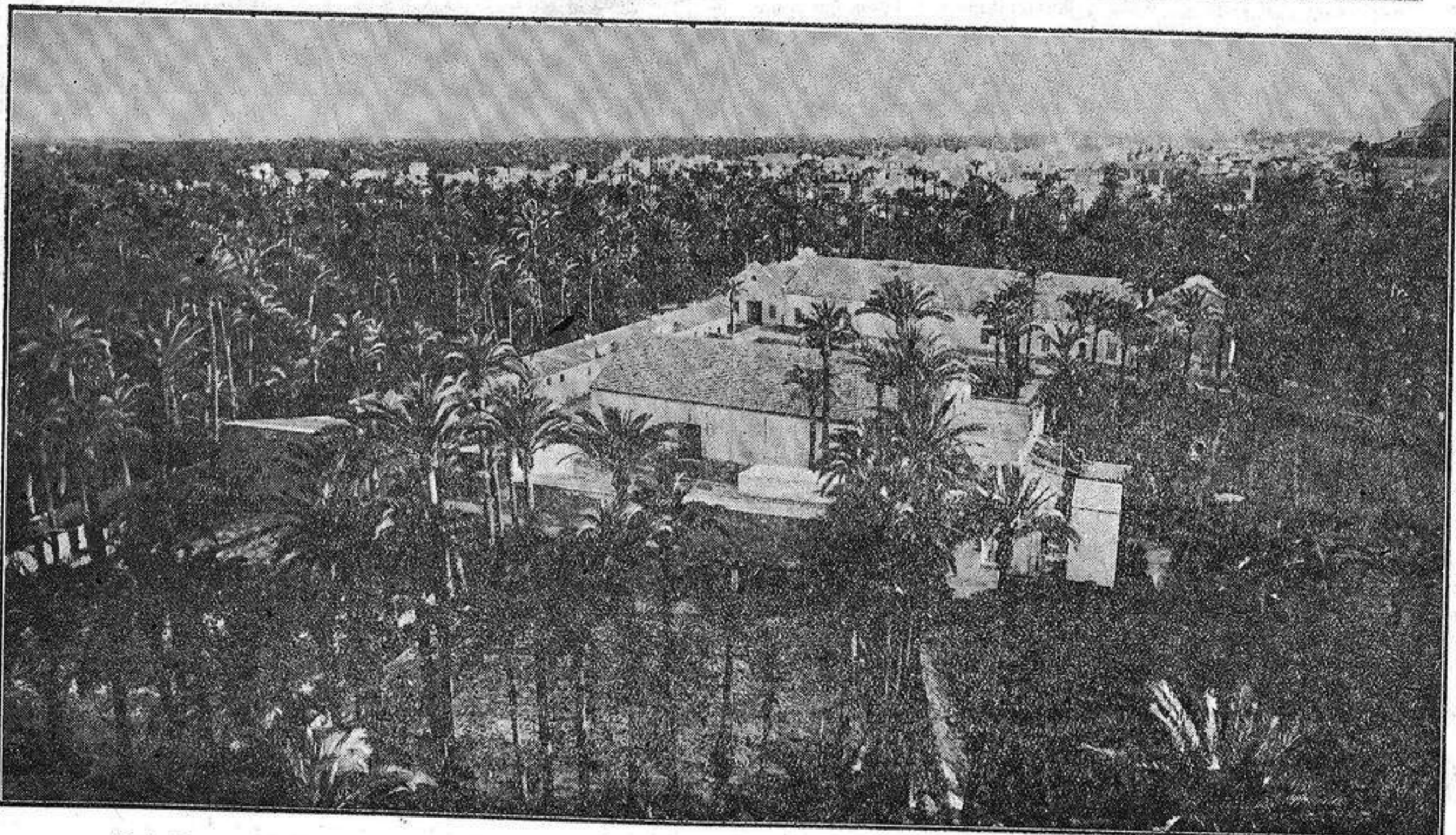
ño de carácter económico, por cuanto la audición anual del «Misterio»—y puede serlo más todavía—un legítimo motivo de atracción para el turismo, y por tanto, una fuente de ingresos.

Por todo lo expuesto, el Gobierno de la República, a propuesta del Ministro de Instrucción Pública y Bellas Artes, decreta:

Artículo 1.º El «Misterio» del siglo XIII, conocido por «Festa de Elche», se declara monumento nacional.

Artículo 2.º Siendo una función de la Junta Nacional de la Música y Teatros Líricos fomentar el cultivo del folklore nacional y exaltar las manifestaciones artísticas de tradición popular, y por otra parte, organizar espectáculos y fiestas que tiendan a despertar en el pueblo los más nobles y levantados sentimientos estéticos, se encomienda a dicho organismo la misión de conservar «El Misterio de Elche» tomando las medidas que juzgue oportunas para que el famoso drama lírico, en sus representaciones sucesivas, mantenga su eminencia artística y su carácter popular.

Dado en Madrid a quince de septiembre de mil novecientos treinta y tres.—El Presidente del Gobierno de la República, Niceto Alcalá-Zamora y Torres.—El Ministro de Instrucción Pública y Bellas Artes, Marcelino Domingo y Sanjuán.»



Una vista panorámica de Elche, donde se advierte claramente como las palmeras cierran con un cinturón de esmeralda la ciudad

La política en Elche

Fué Elche siempre baluarte de democracias, asilo de nobles rebeldías, cobijo de exaltadas idealidades, que ansiaban siempre un mañana mejor.

Elche dió siempre su tonalidad liberal intensamente y en los hombres de Elche —la historia lo atestigüa— encontró siempre la noble rebeldía ciudadana, espíritus abiertos a todo sacrificio. La primera organización socialista de la provincia, surgió en Elche.

Llegada la conmoción política que terminó el cambio de Régimen, en Elche encontró la República, los hombres que habían de sacrificarlo todo al triunfo del ideal. Y de allí salieron los rebeldes de entonces, para unirse a los otros de los otros pueblos alicantinos, en la cárcel de la que habían de salir ya héroes de la República.

Y un hombre prestigioso, inteligente y capacitado, el doctor don Julio María López, es un buen ejemplo de como los hijos de Elche han sabido dar por la República, su tranquilidad y bienestar, que les importaba poco, cuando por la transformación de España había que luchar derrodamamente.

Y en este concierto de los valores ilicitanos, es de justicia destacar la de este hombre netamente republicano, a quien la población debe mucho de lo que la República le concediera.

Fabricantes de Suelas de Caucho Aglomerado S. A.

Suelas de goma para alpargatas y zapatillas. Produccion diaria 150.000 pares.—Exportacion a todo el mundo

Oficinas

Capitán Sediles núm. 12

Teléfonos 311 y 209

TELEGRAMAS TELEFONEMAS } Cañcho

ELCHE

CANTO LIRICO

¿Qué es la tradición? Indudablemente, el pasado. Pero, ¿es todo el pasado? No, evidentemente. El pasado, por serlo, es algo muerto; conjunto de seres y costumbres que pasaron tumultuosamente por su época, fundiéndose, con sus amores y sus odios, pero que se fueron extinguiendo lentamente hasta morir y desaparecer, trayendo únicamente al presente el eco, ya lejano, de sus luchas. Sin embargo, algo hay de ese pasado que llega hasta nosotros, algo que perdura, algo que subsiste conservando los signos aparentes de la vida. Ese algo, que prolonga no su existencia, sino su forma externa —es interesante establecer la diferenciación—, que se nos presenta como una momia, como un cadáver embalsamado que conserva sus rasgos esenciales, aun en la pérfida oscuridad de la muerte, es la tradición. Es un momento del pasado, una costumbre, una práctica en quienes el arte o la belleza sobreviven de bálsamo que evita la descomposición en el momento de su tránsito. Práctica, costumbre o momento que nacieron por una exigencia de la vida, de su época y que fatalmente decían morir al extinguirse aquella exigencia y hallarse desentrañados de la corriente vital de otras épocas posteriores; pero que, aun muriendo, se conservan porque el arte con que nacieron las eternizó. He ahí la tradición. El pasado fue y murió; el presente es; la tradición fue, murió y se conserva. Sahuarrio de arte. Aroma de belleza. Bálsamo de eternidad.

Amor a la tradición. He ahí una virtud sajona y escondida, trasplantada a Elche. Y digo virtud, porque es amor consciente, que sabe, en su delirio, no llegar al incesto monstruoso. La tradición, que es el ayer, es nuestra madre. De ella nacimos. Amaña con tal frenesí que pretendamos, no tan solo revivirla, sino poseerla engendrando con ella el futuro, es monstruosidad que solo puede concebir un Edipo y ante la que el presente se alzaría imponiendo sus derechos. No hay mejor modo de amar la tradición que respetarla escrupulosamente. Verla. Admirarla. Pero no mancharla con el contacto de nuestros afanes diarios, no atravesarla como dique que pretenda contener el torrente de una vida que nada respeta y que destruye cuanto halla a su paso. El pasado, la tradición, no deben jamás salir de sus vitrinas. Amamos, sí; pero como amamos a una madre que se fué. Con unción y sin pasión.

Y de aquí la virtud de Elche. Elche, en todo momento, vive su época. Está desposado con el presente y construye su futuro. Pero sabe amar sus tradiciones, en las que aprecia la huella genial de sus antepasados. ¿El Sol? Tradición. ¿Las palmeras? Tradición. ¿La Festa? Tradición. ¿La Dama? Tradición. Y Elche ama su sol, se cobija bajo sus palmeras, escucha su Festa y se inclina ante su Dama, para en el acto reanudar su vida diaria y escuchar el zumbido de motores y sirenas. Es como una reverencia, airosa y gentil, del presente al pasado; es, también, como el reconocimiento que el pasado hace de su propia muerte. Ese 15 de Agosto, en que se acude a Santa María, es como el minuto de silencio que tantas veces guardamos para honrar a los que fueron; minuto tras el cual

los que fueron tornan a sus criptas y los que son tornan a sus luchas. Mientras el pasado se avenga a encerrarse en su cripta y el presente sepa honrar al pasado, la tradición será respetable.

Elche tiene dos valores legítimos y tradicionales: la Festa y la Dama. Estos, como valores, artísticos legados por el pasado. Tiene otro valor eterno e inactual: su maravillosa intuición artística. Parece un último valor: su extraordinaria vitalidad, que le hace siempre, siempre, estar a tono con su época.

La Festa es algo tan original, tan extraño, que bien podría decirse no ha sido todavía comprendida ni descubierta, a pesar de los mil análisis críticos a que la han sometido. Suenan en sus melodías muchos ecos del pasado para que pueda encasillarse en este ni en el otro momento histórico. Su técnica podrá ser perteneciente al siglo XV o al XIV o al XVI; pero ¿su inspiración? ¡Ah! Se oyen ahí las voces de muchas generaciones; se sienten ahí los lamentos de muchas razas; llegan a nuestro espíritu evocaciones de muchas latitudes. ¿Es árabe? ¿Es semita? ¿Es católica? Sí y no. Todo y nada. El caos de España, el caos de tres razas y tres religiones, está fundido ahí, en esas melodías en las que Ismael, Israel y Jesús cantan a coro. El arte supo hacer lo que la Historia no logró realizar. De ese caos de ecos, de recuerdos, de evocaciones en las que cada siglo nos trae una síntesis de su vida, el arte supo virificar esa unidad magnífica que es la Festa. Junto a la melodía judía, la árabe; junto a la evocación neamente andaluza, que parece resolverse en un jipio de canto jondo, la soñolienta inspiración del desierto persa, monorrítmica y monócorde; junto a la nota profundamente religiosa, la desenfada evocación pagana, rebotante de alegría y humorismo. Caos de España hecho carne.

La Dama es otra muestra desconcertante y extraña de la pujante vitalidad artística de este pueblo. ¿De qué siglo data? ¿Quién fué su autor? ¡Bah! Allá los críticos con esta labor encasilladora y pacienzuda de ratón de anarquelerías. Es antigua. Muy antigua. Es maravillosamente bella. Y es también, síntesis y resumen de muchas civilizaciones artísticas. Perfección griega en las facciones; intensa vitalidad en la expresión. Las Venus cretenses prefirieron sacrificar la vida a la belleza; la fuerza de ser perfectas resultan frías, solemnes, poseídas de sí mismas; las esculturas romanas y fenicias, a fuerza de ser vitales y dinámicas, quizás no sean augustas ni proporcionadas. La Dama, por el contrario, es síntesis de ambos artes. Es hierática como una sacerdotisa; pero tiene su mirada la hondura de unos ojos de hembra meridional. Una escultura griega atrae a un artista; una escultura romana atrae a una mujer romana que atrae a un guerrero; la enamora al hombre. Desnudada imaginativamente de su atuendo solemne y advertirse surgir la hembra que inspira amor.

El escultor anónimo de la Dama, como el anónimo músico de la Festa, supo reducir a unidad la desconcertante variedad del caos español. Por el espíritu de este cruzó el vendaval de tres creencias. Por el alma de aquel

pasaron los ímpetus de tres civilizaciones. Artistas ambos, domaron ímpetus y vendavales. Y surgieron las obras maestras, que son una unidad artística de España.

¿Qué más? ¡Ah, sí! La Naturaleza, eterna, ha inmortalizado Elche con sus palmeras. Yo bien sé, desgraciadamente, como esta encomiástica constancia de todo forastero, ha conducido a que el pueblo de Elche solo vea en sus palmeras el motivo oratorio que servirá de inevitable exordio a todo mantenedor de juegos florales. A fuerza de tanto hablarle de sus palmeras, se ha logrado aburrir a los ilicitanos. Además, hay quien piensa que, mientras no surgiera fácilmente otro artista capaz de crear otra Festa u otra Dama, en cambio, el artista que crea las palmeras está siempre ahí: la Naturaleza. Un hilo de agua, un rayo de sol y un palmo de tierra ilicitano: ya está ahí la palmera.

Y efectivamente es así. Solo que... Si fueron precisos siglos para que aquellos artistas surgieran, también este otro artista de la Naturaleza precisaría siglos para recrear su obra. Tan maravillosos es el arte de una palmera que incluso a la Naturaleza le cuesta trabajo moldearla. Cada palmera que se derriba, es como una nota de la Festa que se pierde. Y por eso la sinfonía maravillosa de la naturaleza ilicítana comienza a tener las ares disonancias de hoy.

¿Y porqué no hablar del hoy espléndido de Elche? ¿Que hay crisis? ¡Bah! No importa. Puede haber crisis, sí, de un pasado condenado a morir, pero ello no es crisis: es, simplemente, que hay cosas que deben desaparecer y desaparecen. Pero yo miro a los espíritus. En esos espíritus hay inquietudes, ansias, anhelos, vibraciones, angustias. Política y oficialmente, Elche es uno de los pocos baluartes de liberalismo que quedan —hay que decirlo así en el mundo. Elche —el pueblo, la masa, lo sano, lo que trabaja y produce— lucha hoy contra caciquites que representan el colmo de la ineptitud y la representación de la inmoralidad. Quienes no conocieron otro lugar de trabajo que la tertulia de un casino, pretenden erigirse en representantes de Elche. Claro está que como ello es insulto y agravio para el pueblo, este rechaza a su semejante tutela que le llenaría de oprobio.

Esa crisis de hoy es el parto de una mañana espléndida. Espléndida artística, primicia política, cultura social. Si por su naturaleza es Elche la Jerusalén de Occidente, por su instituto político es la Meca donde vuelven sus ojos los hombres que quieren un futuro mejor. En los demás pueblos españoles, solo cabe responder de su historia; en Elche, fácil es siempre adivinar el futuro. Futuro que van gestando heroicamente con sus luchas esos trabajadores. ¿Socialistas? ¿Republicanos? ¡Bah! Hombres, sencillamente. Y por serio, avanzados, independientes, laicos, que cuando llegue el momento de luchar por la República —por la República que ellos y nosotros soñamos— sabrán conquistarla dignamente. Con los puños en alto, como hombres. Con una canción en los labios, como ilicitanos.

J. PASTOR WILLIAMS
Madrid.

Estampa Verde y azul

Las esquilas, doradas, agrupadas en el mismo bajo la copa, pomposa y verde, suenan en el espacio, como si fuera su música un suspiro del imbrico. Tan dulce es la melodía que las palmas, sobre la gran mancha azul del infinito, trazan una danza lánguida, suave... Las esquilas de esas ovejas que pastan entre los troncos de las palmeras, son los agrupamientos del fruto aureo del gentil ábuel.

Las palmeras, ahitas de las sombras de la noche que acaba de morir, se elevan, se hurtan del prosaísmo de la tierra, y abren sus testar maravillosas, unas sobre otras, allá



arriba, porque están sedientas del aire puro y de la gran caricia añil del espacio. Abajo, la blancura de las ovejas, pone una nota de pureza en el limpio concierto del bosque de palmas.

Todo quietud; cerca corre un hilo de agua, en busca de no sé que raíces necesitadas de la irrigación benéfica del claro líquido, y en su trayecto, ganado por el embudo del instante, por la serenidad de la estampa típica, canta una sonata de gorgoros y de susurros a cuyas estrofas responden desde entre la celosía de las lacinias, unas aves pequeñas y traviesas, que juegan a probar sus pitidos.

En el infinito todo es lejanía, azul puro, intenso, hasta que la malicia de un girón de blanca nube quiere conocer el escenario donde se interpreta la tocata magnífica de inocen-

SANDALIAS Roldán

Apartado, 22 Teléfono, 235
(Alicante) ELCHE



— TEJIDOS —

Hijos de Jaime Brotons
Sucursal Aureliano Ibarra, 2
Casa central y despacho: Mariana Pineda, 34.—ELCHE

Farmacia Pinto
Laboratorio de análisis
R. JIMENEZ
Canalejas, 36 - ELCHE

Pedro Torres Martorell
DENTISTA
Canalejas, 36, bajos Entre el bar Casanova y la Farmacia de Pinto
ELCHE

Nuevo Retén Eléctrico
:— Instalaciones eléctricas y de radio :—
:— Prontitud y economía :—
NO EQUIVOCARSE
Cura Fuentes, núm. 2 (antes Evarista)

Gran Cervecería «LA PARISIEN»

ELCHE (Primera en su clase)

Francisco Guilabert

Especialidad en aperitivos y licores de las mejores marcas

:— Helados primera calidad —:

Bocadillos y tapas de todas clases

Del pasado y del presente

Elche Industrial y Social

Nos consideramos orgullosos de ser elcheños. Esta manifestación no puede envolver, en modo alguno, ningún rebajamiento para los hijos de los demás pueblos. Cada cual es libre de sentir, o no, un entrañable afecto a su "sterreta". Todo esto, a pesar de nuestra ideología internacionalista.

Prodigarse en elogios encomiásticos a Elche, debiera de cohibir, en cierto modo a aquellos que en él tuvieron su cuna, porque cuando de enaltecer una cosa se trata, parece que los más llamados a hacerlo debieran de ser las personas ajenas. Pero, ¿y si en vez de eso, lo que se pretende es decir verdades, describir sus progresos en todos los órdenes? ¿Quién será el más llamado a hacerlo? Sin duda alguna, un ilcitano de pura cepa, nacido y criado en Elche, donde quiere que se adquiera para él el arte de la vida, si la adquisición en buena lid del pan cotidiano, no la obligan a abandonar este vergel encantador admirado y festejado.

Quédese pues, para las plumas maestras, la indulgencia de estrofas poéticas que nos hagan latir aceleradamente las vibraciones de nuestro corazón, cuando tan armoniosamente suenan en nuestros oídos, aquellas frases meliosas, magistralmente hilvanadas cuando a Elche le dicen: Moderno Jerusalén. Rincón morisco. Bosque de palmeras cimbreantes. Oasis encantador, y otras mil prodigiosas frases que nos embelesan y obsesionan.

Y vamos a lo nuestro, con el preciso laconismo y con la concreción que en un pequeño y mal perfeccionado artículo periodístico, cabe.

El tema es complejo, clásico y de múltiples y diversas apreciaciones. Elche, en el aspecto industrial es una cosa seria dentro de lo que cabe, si se examina desapasionadamente y desprovistos de todo egoísmo.

Los afores de la riqueza industrial de Elche, datan de épocas remotas, y la base o levadura, pudieramos llamar de su auge industrial y mercantil ha sido La Industria Alpargatera.

Allá por el año 1888, empezó a conocerla quien esto escribe y de las descripciones que hacían por aquellos tiempos los decanos del oficio, la confección de la alpargata en sus prumerías era una labor tan penosa y complicada que de describirla quedarían atónitos los industriales de hoy. Cuento de hadas les parecería a algunos.

Pero los hijos de Elche, parece que añoraban un gran porvenir para el pueblo en sacar adelante la industria alpargatera, y a ella dedicaron sus mayores actividades. En la primera época de la confección de la alpargata, eran los clientes de diferentes pueblos de España, los que se desplazaban de sus hogares para proveerse de la mercancía dos veces al año. Para la temporada de invierno y para la de verano.

Vertiginosamente, después, y con una rapidez acelerada, a pesar de la monotonía con que parece que pasan los años, fueron introduciéndose innovaciones en la industria alpargatera, tanto en la creación de tipos, concurrencia al mercado nacional y extranjero, como asimismo en la intensificación de la producción, que ésta llega en estos días a una cifra culminante en docenas al año — más

de un millón— las que se producen desde que la mecánica factor primordial hoy en la fabricación, se utiliza como elemento esencial e indispensable.

La industria madre de Elche, como así la denominamos comúnmente, había de traer consigo a su alrededor, como un astro de fulminantes dimensiones, su corte de satélites, algo que la complementara y la diera unas proporciones exorbitantes, y como cosa natural y lógica, consiguientemente van naciendo las fabricaciones de bota, trenza mecánica, cintas, objetos, pisos de goma y demás accesorios necesarios para la producción, hasta el de talleres mecánicos para la confección y reparación de piezas para la maquinaria que se utiliza. Todo un vasto arsenal, de trabajo, donde se despliega una actividad inusitada y constante, con el único afán de producir riqueza.

Pero la intuición y el espíritu creador de los ilcitanos, no se dá por satisfecho con lo conseguido, con el desenvolvimiento progresivo de la industria alpargatera, que impetuosa y con imperturbable empuje, con alma de titanes, se lanza a una nueva empresa arriesgada y temeraria: A la implantación en Elche, de la Fabricación de Calzado. El éxito ha sido rotundo y resonante. Tanto, que nuestros calzados, como antes y ahora también la saipargatas, hacen furor en el mercado, hasta el extremo que los fabricantes de otras plazas tienen que hacer reverencia, ante nuestra calidad y cotización.

Podríamos, como merecido elogio entonar aquí un himno de alabanzas a los más preclaros adalides de esta magna empresa, pero ante el temor de las fáciles e involuntarias omisiones, renunciamos a este propósito. Dénse todo los factores por aludidos y satisfechos.

En el constante vaivén de las contrariedades industriales de Elche, se han conocido actos de verdadero heroísmo y de una intuición culminante. Uno que cae y otro que nace — es el negocio se entiende—. Verdaderos equilibrios para sobrevivir comercialmente se han hecho. Otra cosa, no se podrá decir de los patronos, pero que en general son todos honrados, inteligentes y laboriosos en el negocio, eso sí. Tanto, que ha habido

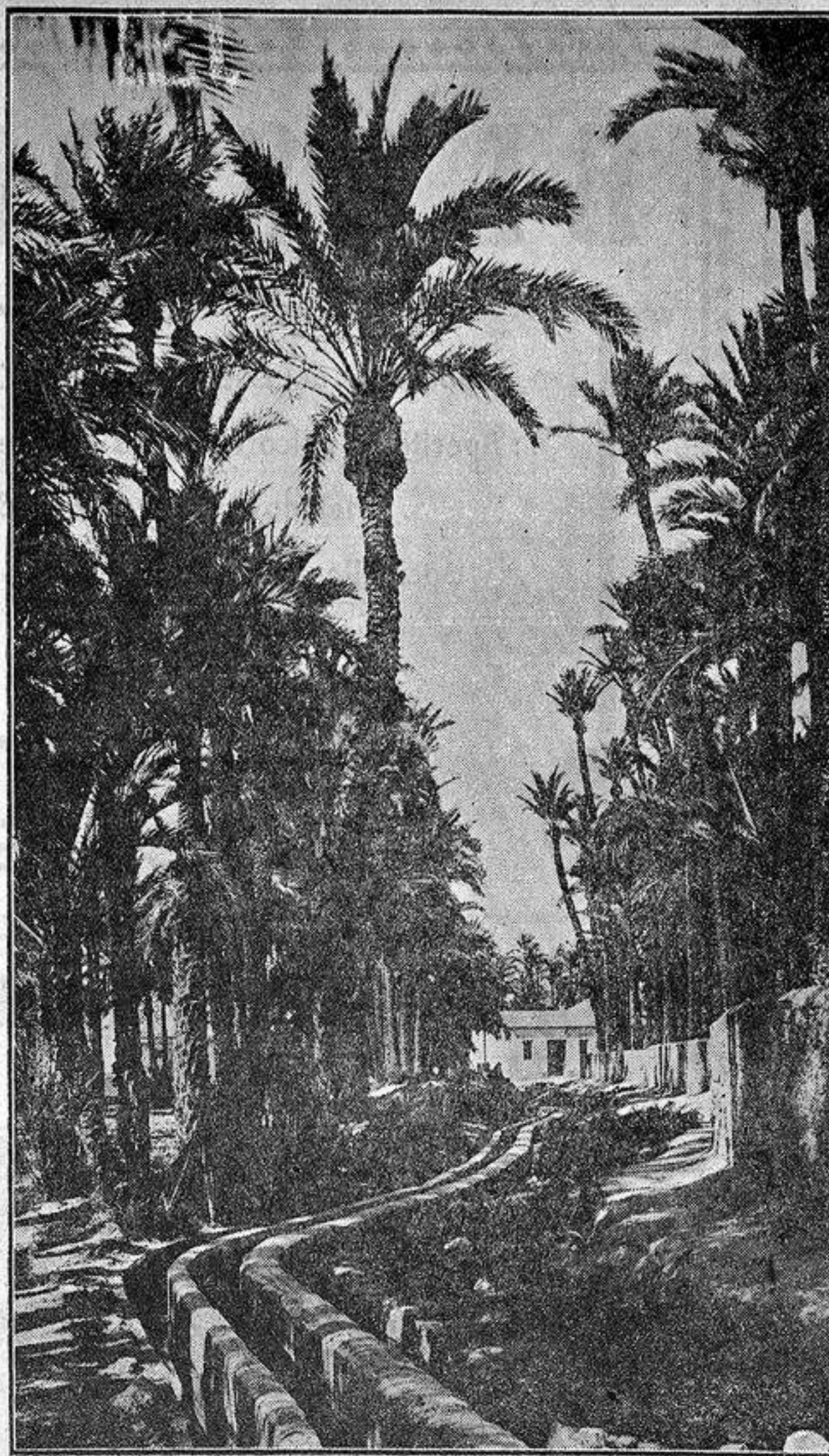
quien, después de hundirse en la explotación de la industria, se le ha prestado una poca ayuda por su honrría de bien, y con el tiempo se ha reivindicado. Esto es una palmaria demostración de vergüenza y de dignidad comercial.

El resumen, someramente hecho del aspecto industrial de Elche, se puede condensar en estos elocuentes gatos: En la actualidad se utilizan para la movlización de todas las industrias centenares de motores eléctricos, con un consumo bárbaro de kilovatios de fuerza motriz al día. Se emplean en la totalidad de las zonas de trabajo, más de diez mil obreros de ambos sexos. Aquí, donde solo había los casas de Banca modestísimas, hoy tenemos cuatro Establecimientos Bancarios, Español de Crédito, Industria y Comercio, Central, Previsores del Porvenir, la representación o Agencia del Banco de España, y la Casa Peral, equipada a cualquier otro de los citados. No se crea, que todos estos Establecimientos se desenvuelven monótona y lánguidamente. Crecen de una manera acelerada las operaciones que realizan, y mucho más ahora, con la intensificación de la producción agrícola que se está operando en este término. Esto nos lo demuestra plenamente, el número de empleados que ocupan y el aspecto de actividad constante que en los Bancos se observa. Del volumen y la cuantía de las operaciones Bancarias que se realizan semanalmente, no queremos hablar. Somos profanos en la materia. Pero nos atrevemos a hacer una insinuación. En tiempo normal se movilizan en Elche, mas de un millón de pesetas semanales. Que se nos perdone si hemos dicho una heresia.

¿Y aún hay derrotistas a sueldo, mal intencionados, que pretenden buscar a río revuelto, que no solamente niegan el progreso y la prosperidad—industrial de Elche, si no que pregonan, constantemente y—a gran des grito, la ruina fulminante del pueblo, por el desenvolvimiento en él, de la cuestión social?

De ello vamos a hablar ligeramente.

Todas las lisonjas y alabanzas, no pueden corresponder por entero a la clase que explota las industrias Bien



Pasa el agua rumbosa por el canal leve y las palmeras inclinan sus troncos, como saludando el paso del agua, como queriendo saber su destino, como si salieran a indicarle la ruta al emanante perdido en el bosque...

estará que se lleven su parte, pero hay otro factor eficazísimo. El Obrero, que ha contribuido principalmente con su esfuerzo a la riqueza y engrandecimiento de nuestra ciudad.

En todas las grandes urbes industriales, se han de suscitar forzosamente, con preferencia, dados los tiempos que corremos, litigios entre el Capital y el Trabajo, que en la casi totalidad de los casos, es el obrero quien tiene la razón. A veces un mal entendido amor propio del patrono, y casi siempre, por la negación de derechos o mejoras al que trabaja motivar los conflictos, contarlo siempre la clase patronal con el apoyo por sistema, con razón o

sin ella, de las autoridades.

En Elche, naturalmente, también ha habido conflictos huelguísticos de verdadera envergadura, de trascendental importancia. ¿Pero quien osará honradamente si no es un espíritu cegado por la pasión y el emocio a cordienar en lo mas íntimo la actuación de la clase trabajadora en las luchas sociales? Quien tal haga, no podrá jamás justificar su actitud jurídicamente, ni tener los mas prudentes límites de la mas pura justicia. La trayectoria seguida por la clase trabajadora, en todo su historial de las luchas mantenidas por sus reivindicaciones, lo confirman plenamente.

Los patronos que se quejan aquí de la acción que desenvuelven en las huelgas los obreros, es porque están dominados por el mas grande de los egoísmos, o porque desconocen o simulan ignorar, cómo se conducen las masas en otros pueblos.

En Elche, hay una escuela social, cuya labor educativa no agradecean las clases capitalistas, y hasta algunos, no disminutan su descontento y la debestan. Dejémosles que vivan ensimismados en su cerrillismo. Pero destaquemos cual se merece la labor desarrollada por algunos elementos de feugos años, entre la clase trabajadora para que ésta culminara en los actuales tiempos, en un estado de civismo y de educación social digna de toda loa y de los mayores encomios.

Aquí hay una Casa del Pueblo, con más de diez mil afiliados actualmente, y una Agrupación Socialista, que cuenta con más de cuarenta años de existencia, cuya labor perenne y perseverante ha sido educativa. Elche está cuajado de Sociedades Artísticas y Culturales, cuya misión fundamental es el cultivo de la cultura de sus adheridos en sus diferentes fases. Elche, es en fin, el pueblo donde no hay bochachos, ni pendeñeros, ni vagos, ni gente de vida duflasa.

Y por último, Elche es el pueblo donde se desbrocha por doquier, la simpatía, el afecto y la estimación mas cordial para propios y extraños. ¿Y aún hay quien moteja de discolo y levantisco el elemento obrero ilcitano? ¡Sarcasmo inaudito! ¡Orasa ignorancia! ¡Negación de la evidencia, representa esta imputación.

J. ESTEBAN B.

Paquita Verdú Ric

PROFESORA EN PARTOS

Afecta al Seguro de Maternidad

Calle de Sagasta, 36 duplicado

ELCHE

ROSARIO GARCIA

PROFESORA EN PARTOS

Afecta al Seguro de Maternidad

Calle de Eduardo Dato, 4 Telf. 68.

ELCHE

Imprenta Moderna

Mariana Pineda, 10 Telf. 232

ELCHE

Antonia Hernández Rizo

COMADRONA

De la Beneficencia Municipal y el Seguro de Maternidad

C. Comandante Ferrández García, 4

ELCHE

Andrés Botella Brú

Toólogo del Seguro de Maternidad Especialista en enfermedades de los Niños y Partos

Electroterapia - Rayos Ultravioleta

Castelar, 24 principal

ELCHE



Las palmeras, esbeltas, erguidas, se inclinan también a veces caprichosamente, como si quisieran rezar al oído de la compañera una oración de amor.

Casa de Comidas
de
Rafael Penalva
ELCHE
Plaza de Abastos, 22
Teléfono número 291

Fábrica de Alpargatas y Zapatillas
Especialidad en playeras
Soler, Chinchilla y Ortega, S. L.
(Sucesores de Guardiola y Compañía S. L.)
Calle doctor Jaime Vera, 4
Teléfono, 155 ELCHE (Alicante)

Vte. Serrano Serrano
ELCHE
Fabrica de Alpargatas de
piso de goma y yute
LEA USTED
EL LUCHADOR

ANTONIO GOMIS VICENTE
Contratista de obras
Materiales de construcción y artículos sanitarios
Nuestra Sra. de la Leche, 19 ELCHE

M.ª de la Concepcion Verdaguier
FARMACEUTICÁ
Laboratorio de análisis
Especialidades farmacéuticas
Servicio nocturno permanente
Plaza de la República n.º 2.--ELCHE

MATERIALES DE CONSTRUCCION
ANTONIO BAÑO ANTON
(SUCEADOR DE CARLOS ANTON BOIX)
Avenida de Blasco Ibáñez, 25 ELCHE Teléfono: Despacho n.º 3
Fábrica n.º 7

H. EL SOL José Pérez Serrano
Avenida de Blasco Ibáñez, 5 ELCHE
Teléfono 136
El dueño de este antiguo y acreditado establecimiento, tiene el honor de poner es conocimiento de su numerosa clientela y el público en general, que ha llevado a cabo grandes reformas en el edificio, habiendo sido montado a la moderna con amplias habitaciones
Pension completa desde 10 pesetas en adelante. Para los señores viajeros y artistas regirá una tarifa especial. Esmerado servicio para banquetes, bodas y bautizos. Autos de alquiler. Garage. Surtidores de gasolina. Espaciosas cabinas. Servicio de coches propiedad de la casa a todos los trenes.

Francisco Payá Flores
MECANICO ELECTRICISTA
Aparatos de Radio y especialmente «Radio Westinghouse» :- Montaje de Motores y toda clase de Aparatos Eléctricos :- Bobinajes :- Instalaciones y Reparaciones Electro-Mecánicas :- Micas :-
Mariana Pineda, 16
ELCHE

Programa de las fiestas

SABADO 11
Al anochecer darán principio los festejos, con el disparo de bombas, volteo general de campanas y pasacalles por la dulzaina.
A las diez de la noche, VELADA MUSICAL en la Gorieta del Doctor Campello, por la Banda Municipal que dirige el notable músico llicitano don Alfredo Javaloyes.
Darán principio la FANTASTICA ILUMINACION en este paseo, que ha de durar durante los días festivos.
DOMINGO 12
Al amanecer disparo de bombas, volteo de campanas y pasacalles por la dulzaina y volteo de campanas.
A las doce, Pasacalles por la dulzaina y volteo de campanas.
A las cuatro y media de la tarde gran partido de fútbol.
A las cinco de la tarde, elección de MISS calle Sanchis Banús, en la calle de este nombre.
A las diez de la noche, en la Gorieta del Doctor Campello VELADA MUSICAL por la Municipal de esta Ciudad.
LUNES 13
Al amanecer disparo de bombas, volteo de campanas y pasacalles por la Banda de tambores y cornetas de la Cruz Roja.
A las doce, volteo de campanas y pasacalles por la dulzaina.
A las cuatro de la tarde ENSAYO GENERAL DE LA «FESTA» en nuestra Iglesia Arcipiscopal.
A las seis, interesante prueba de Cross-Country y VUELTA A PIE A ELCHE.
De siete y media a nueve y media, GRAN CONCIERTO EN LA GORIETA por la Banda Municipal.
De diez y media de la noche, ELEVACION DE GLOBOS Y FIGURAS GROTESCAS.
A las diez y media, FANTASTICA ALBORADA que en el año actual ha de revestir el máximo esplendor debido a la loable iniciativa del periódico «El Llicitano», por su CONCURSO DE PALMERAS DE FUEGOS ARTIFICIALES donándose dos valiosos premios, a juicio de un competente jurado, a las dos mejores y más artísticas «Palmeras».
A las doce menos cuarto, con el disparo de bombas anunciadoras de que va a tener lugar el final y momento cumbre de la ALBORADA, se elevará al espacio el denominación COHETE OFRENDA.
A las doce, y como broche de este original y espectacular festejo, se disparará la MONUMENTAL PALMERA desde la terraza de Santa María.
MARTES 14
Al amanecer volteo de campanas y diana por la banda de tambores y cornetas de la Cruz Roja.
A las ocho, la Banda Municipal de esta ciudad se dirigirá al Paseo de las Germanías para dar la bienvenida a las notables Masas Musicales.
«Unión Musical» de Almoradí, «Artística» de Monóvar y «Lira» de Rojales las que recorriendo las principales calles de esta población, ejecutarán escogidos pasacalles.
De once a una, CONCIERTO EN EL CASINO por la excelente banda «Unión Musical» de Almoradí.
A las doce, volteo general de campanas y pasacalles por la magnífica banda de música «Artística», de Monóvar.
A las cuatro y cuarto, patrocinado por la Junta Nacional de la Música y Teatros Líricos, tendrá lugar en Santa María, la representación del primer acto de la FESTA grandioso drama Sacro-Lírico, UNICO en el Mundo.
De siete a nueve, CONCIERTOS MUSICALES en el Casino, por la «Lira» de Rojales, en la Plaza del Doctor Campello por la «Artística», de Monóvar, en la Plaza de Gumersindo Azárate (antes Plaza del Salvador), por la Banda Municipal y en la Plaza de la República por la «Unión Musical» de Almoradí.
De diez a doce en la calle Sanchis

Banús (antes Angel), GRAN BAILE POPULAR con la actuación de una magnífica Orquesta.
De diez y media a doce, VELADAS MUSICALES en la Plaza de la República, Plaza del Doctor Campello, Paseo de Francisco Rodríguez y calle de Pi y Margall, por las bandas Municipal, Lira de Rojales, Unión Musical de Almoradí y Artística de Monóvar, respectivamente.
A las doce, GRAN CONCURSO DE RONDALLAS al estilo del país, en la Plaza de la República, otorgándose premios de 150 y 50 pesetas a juicio de un competente jurado.
De doce a una y media de la madrugada, GRANDIOSA SERENATA por las brillantes bandas de música «Lira» de Rojales, «Unión Musical» de Almoradí y «Artística» de Monóvar.
MIÉRCOLES 15
A las seis de la mañana GRAN DIANA por las bandas de Rojales, Almoradí, Monóvar, Municipal de esta y tambores y cornetas de la Cruz Roja.
De once a una CONCIERTO EN EL CASINO por la famosa y acreditada banda de música «Artística» de Monóvar.
A las dos de la tarde GRAN CARRERA DE BICICLETAS A VELOCIDAD (145 kilómetros de recorrido) Premios en metálico y objetos de arte. Prímas.
ITINERARIO: Salida del Palmeral, Alicante, Santapopa, La Marina, Empalme Rojales, Rojales, Almoradí, Dolores, Catral, Crevillente Por la Garganta a Aspe, Monforte Empalme Alicante ELCHE, quedando establecida la META en el punto de partida.
A las 4 continuará en la Iglesia de Santa María la representación de la FESTA en la que figura la famosa JUDIADA una de las más bellas escenas de esta monumental obra.
De 7 a 9 Conciertos en Francos Rodríguez Banda Municipal; en Plaza doctor Campello la Artística de Monóvar; en la Plaza de la República por la Unión Musical de Almoradí y en el Casino por La Lira de Rojales.
De diez y media a doce y media VELADAS MUSICALES Casino, por Unión Musical de Almoradí, Doctor Campello, Banda Municipal.
Plaza de la República, Artística de Monóvar, y ante las calles de Castejales.
A las 12, en el Paseo del 14 de Abril se disparará un artístico CASTILLO DE FUEGOS ARTIFICIALES
JUEVES 16
Al amanecer volteo de campanas y pasacalles por la dulzaina.
De once a doce, en la calle Sanchis Banús (antes Angel), tendrá lugar la entrega del premio que la Comisión de dicha calle concede a la fachada mejor engalanada.
A las doce, volteo de campanas y pasacalles por la dulzaina.
A las once y media, GRAN TRACA JAPONESA en la calle de Mariana Pineda (antes Salvador).
De 7 a 9 Concierto en la Gorieta por la Banda Municipal.
A las diez de la noche ORIGINAL TRACA en la calle de Sanchis Banús, (antes Angel).
De 10 a 12 Velada Musical en la Gorieta, Banda Municipal.
A las doce ARTISTICA TRACA en la calle Castelar.
A las doce y cuarto, ALARDE DE FUEGOS DE ARTIFICIO en el Paseo de Francisco Rodríguez, obsequio del famoso protécnico llicitano señor Albarran al pueblo de Elche.
A las una de la madrugada SORPRENDENTE TRACA FINAL desde la Plaza de la República hasta el final de la calle de Canalejas.

BLAS ORTS

- Reposterías del Casino y Popular Coro Clavé -

:: Aperitivos y licores de las mejores marcas ::

.. Helados primera calidad ..

.. Bocadillos y tapas de todas clases ..

- ELCHE -



Esta palmera se asomó como si fuera a hundirse en el abismo, pero luego levanta su penacho hacia el azul

Cuento con mucha historia

(HUMORADA)

Poesía premiada en un Certamen organizado por la entidad Coro Clavé.

Pues señor: no se quien dijo que hay aquí un misero vate que está loco de remate... y en esto aciertan de sílo... pues tiene que entender poco... Estar siempre—¡Oh, sol! ¡oh luna! en tanto que el cuerpo ayuna, ¡solo se le ocurre a un loco! Por si alguien cree que miento por que aun no se ha dado cuenta del poeta que se merita en mi principiado cuento, sin que se esfuerza la brujita de mi poética nave, ya en palabras aguda o grave o bien en llana y esdrújula y apartando a un lado los, confieso que dicho vate solo en mi mollera late ¡pues soy yo, señores míos! Supe la velada grata que daba CORO CLAVE y, sin querer, metí el pie, o, mejor dicho, la pata. Por que se exige un buen cuento de un asunto llicitano y nada me viene a mano digo mal; al pensamiento... Mas como un maldito premio me tiene en graves apuros acudo... por esos duros, señores, que dan de premio. Yo creo que el buen JURADO no debe serme severo; este cuento planifero es para el tema apropiado. COSTUMBRES DE ELCHE existió del citado tema el punto y me dije: ¡Bah! el asunto del cuentecito soy yo... Pero ¡ahora viene el list! ¡qué costumbres hay aquí! ¡ah, sí! ¡las de verme a mí, con mi estómago vacío, y he aquí, sin palabras vanas, como demuestro al JURADO, que es mi cuento presentado COSTUMBRES ILLICITANAS...

Y bien: ya estas cosas dichas, vamos al punto mejor: ¡y es que yo soy el rigor, señores, de las desdichas! Mil veces, con la fortuna de mi «hermosa» inspiración, me propongo una canción enripiante a la alta luna; por que yo a ese luminar cané desde mis «principios»; por eso en todos mis raptos hallaréis tanto «dunars». Pues bien: cuando de un tirón «suéltalo» a la luna mi rima, nada, ¡se me viene en cima un horrible chaparrón. Disparata mi consorte y, cual si fuese a arrebatado, toca el del Inquilinato el maldito pisaporte; y mis ufias, con afán,

Elche, y su Arte

Todo Elche es arte; todo el contorno que la vista abarca desde la terraza de Santa María, desde lo alto de la Torre de Altamira, es Arte. Su bosque inmenso, sus granados que se extienden hasta el mar; sus huertos prodigiosos, sus tierras fecundas, sus fábricas ruidosas; su sol, su luz... Los artistas que han visitado Elche han quedado admirados de esta expresión artística. Alguno López Mezquita, el rotundo pintor español, desde sus tierras de Granada se llega a las frondosidades orientales de Elche y captado por su atractivo, prendido en su belleza, en Elche sienta sus actividades. Y en el encanto de un bosquecillo propicio alza su estudio, y por las ventanas abiertas al encanto de la lejanía atisba el paisaje y pinta sus cuadros admirables que fuera de España son estimados merecidamente. Y se siente, este artista, tan captado por el «che» conjunto, que un día vibra de indignación y se llega con su clamor al gobernador de la provincia. Y con el «Amaglo» Sanmartín lleva su protesta ante las Act. demias y hasta los medios oficiales, para que los palmerales atiendo maravilloso del maravilloso paisaje, sean respetados y detenga la furia destructora. Con este esfuerzo, con esta acción pionera, con la clara visión del problema que tiene el ministro, con la energética actitud del alcalde de Elche, con el apoyo de los periódicos, con la voz autorizada de la Academia de Bellas Artes, se consigue poner trabas al egoísta afán destructor. Y así Elche, por el imperio del Arte que lleva en su entraña, por el respeto de todos los que de Elche hicieron devoción artística, salva sus palmerales de la destrucción y puede «engorgullarse» de que haya sido el bosque declarado lugar de atracción y de interés nacional. Si cuantos contribuyeron a esta medida no tuvieran lograda en su vida, por distintas actividades, personalidad y nombre lo habrían logrado solo por este esfuerzo de salvar los palmerales de la destrucción.

ILLICE AUGUSTA

Yo quisiera en tu memoria una canción entonar, como símbolo de gloria que pudiera fecundar.

Elche, enjambre sin ejemplo de abejas muy laboriosas, que hacen del taller un templo en sus labores perosas.

Tus exbelos ideales y tu amor a la belleza con besos primaverales que te llenan de grandeza.

Ciudad bella y sin igual entre ruidores de ensueño se yergue tu palmera, como un oasis risueño...

Tus palmeras arraigaron bajo tu sueño fecundo y tu fama, propalaron por los ámbitos del mundo.

Prez y fama ambicionaron conquistadores valientes, por que tu sol adoraron como se adora el de Oriente.

Aun conservas en la historia de aquellos tiempos pasados huellas de grata memoria, recuerdos nunca olvidados.

Entre ellos hay una Dama de algún mágico escultor, Kíolo de arte y de fama y sultana del amor.

Belleza, que en vano cubre el tiempo devastador y que en el Museo de Louvre Elche reza por tu honor.

José Giné

Nuestra emisora

Hace escasamente unos tres meses que fué autorizada nuestra Emisora local, y es tanta y tan pródiga la labor llevada a efecto por estos titanes que podemos asegurar que si continuamos con el ritmo emprendido han de ser en tiempo no lejano coronado por el éxito el pronóstico que en su inauguración hicimos todos los que a la misma asistimos de que Radio Elche llegaría a ser una de las primeras Emisoras Nacionales. Al mérito enorme de esta Estación genuinamente española y fabricada por el ingeniero de telecomunicaciones don Antonio Sagrario Rocafort y el radiotécnico don Salvador Miquel Lluch, tenemos de aumentar el esmero en las emisiones tanto musicales como habladas, desplegado por los propietarios de la Emisora, quienes han logrado que sea ella la primera en España que al mismo tiempo que ejecuta los programas musicales radiales de propaganda, con lo cual han conseguido que la monotonía del anuncio resulte agradable. De tal éxito, dan buena prueba los miles de solicitudes recibidas de todos las poblaciones de España y de aquellas del Extranjero donde hay algún llicitano, que con la Radio Elche, ve tan corta la distancia que le separa de su tierra natal que en algunos momentos llega a creer encontrarse entre nosotros. Vaya pues, nuestra felicitación a Radio Elche, por sus triunfos constantes y desde luego cuente con nuestro concurso para todo lo que sea elevar el nombre y las cosas de esta población.

Julia Martínez Guerra

COMADRONA

Del Seguro de Maternidad
Calle del Candrigo Torres, 2
ELCHE

MIGUEL SALVETTI PARDO

MEDICO

Especialista en Enfermedades de los Pulmones y Corazón - Rayos X
Consulta de 10 a 1 y de 4 a 6

Canalejas, 12 ELCHE

José Romero

Gonde, 6 Telf. 34
ELCHE

Fábrica de Calzado Especialidad en Alpar-
Alpargatas gatas con Piso de Goma

José Martínez Tarí

Hijo de Manuel Martínez Mateu
Despacho: Barrio Conrado 7 ELCHE (Alicante)

Almacenes Parreño

NOMBRE COMERCIAL REGISTRADO
TELEFONO, 105 ELCHE

Fábrica de Calzado

Antonio Peral Díez

Teléfono, 85 ELCHE (Alicante)

LA ZAPATILLERA S.A.

FÁBRICA DE CALZADO

ESPECIALIDAD EN ZAPATILLAS

CÓDIGO ESCORPIN MARCA «ESPUMA»

ELCHE

Dirección { Teléfono 95
Postal: Apartado 75

Uralita, S. A.

Cubiertas, tuberías, fibromarmol.
Arrimaderos, y depósitos
AGENCIA EN ELCHE
DESAMPARADOS, 10
Teléfono, 207

Fábrica de Alpargatas
Zapatillas, Zapatos y Zapatos
playeros con Piso de Cuero y
Goma y Cerco Cuero

M. TORRES GIMENEZ

Paseo de la Estación, 5 - Teléfono 49
APARTADO NUM. 19

ELCHE

INSTITUTO ORTOPÉDICO
FRANCISCO QUESADA
Aparatos y artículos del ramo, en todas clases
Canalejas, 3 - ELCHE

He aquí un Ayuntamiento... el de Elche

Las elecciones del 12 de Abril de 1931, llevaron al Ayuntamiento de Elche a treinta concejales, clasificados políticamente así: Doce socialistas, doce radicales socialistas y seis monárquicos.

Por unanimidad, fué elegido Alcalde, el viejo socialista Pascual Román Antón, el que desempeñó la Alcaldía hasta primeros de Julio del mismo año, que por motivos de salud hubo de dimitir, siendo elegido Alcalde en su lugar, el también socialista Manuel Rodríguez Martínez, únicamente con los votos de su partido, ya que todos los demás ediles lo emitieron en blanco.

Desde entonces hasta el día 23 de Mayo del año actual, ha venido desempeñando el cargo de Alcalde, Manuel Rodríguez Martínez, jefe de la organización obrera ilicitana, siendo el Alcalde más popular que Elche ha tenido.

Los trágicos sucesos de Crevillente ocurridos en Mayo con motivo de una manifestación pública, organizada por el elemento obrero, dieron motivo para que de Elche, asistiera a la conducción de los cadáveres más de seis mil élfimas, que en peregrinación y a pie recorrieron los diez kilómetros que separa aquella Villa de nuestra Ciudad.

Manuel Rodríguez Martínez, asistió a la primera de las dos manifestaciones que se hicieron, precisamente enviado por el entonces Gobernador Civil de esta provincia, encargado de que hubiera el mayor orden, buena prueba, de que al Gobernador no se le ocultaba el gran ascendente que Manuel, como le llamamos nosotros, tenía sobre la masa trabajadora. No ocurrió nada, pero soplonos o falsos delatores que nunca faltan en ningún sitio, propagaron y denunciaron a aquella autoridad provincial, que en Crevillente y a presencia del Alcalde de Elche, se había ofendido a la Guardia Civil, dando muerte a Gil Robles y otros diputados más y vivas a la Revolución Social. Inmediatamente se mandó a Elche un Delegado Gubernativo encargado de suspender en su cargo al Alcalde y abrirle un expediente en averiguación de las supuestas faltas que hubiera podido cometer.

Dentro del plazo reglamentario se inició el expediente, se le entregó al Alcalde suspendido el pliego de cargos, contestó éste y a pesar de que el artículo 190 de la Ley Municipal de 1877, dice taxativamente que han de resolverse estos expedientes en el improrrogable plazo de 50 días, esta es la fecha, desde el 23 de Mayo que aún no se ha dicho por parte del Gobernador, ni del señor Ministro de la Gobernación, esta boca es mía.

Desde la fecha de la suspensión, ocupa accidentalmente la Alcaldía y Presidencia del Ayuntamiento, el también socialista Juan Hernández Rizo, Primer Teniente de Alcalde de la Corporación.

Cuando ya transcurrió con exceso el plazo legal para ser despedido en un sentido o en otro el expediente seguido contra Manuel Rodríguez Martínez, se personó éste acompañado de un Notario en el Ayuntamiento, requiriendo al Alcalde accidental Juan Hernández Rizo, para que le diera posesión del cargo. El alcalde accidental, contestó, que él no tenía interés alguno en continuar en el cargo, pero no quería que la primera autoridad provincial le acusara de abandono del cargo de Alcalde si le daba posesión, ni que se le acusara tampoco de prolongación indebida de funciones de autoridad, cursando seguidamente ante el Notario, telegrama al Gobernador Civil de la provincia, comunicándole lo que ocurría y contestándole éste seguidamente, diciéndole que como el expediente se hallaba en el Ministerio de la Gobernación, cursaba telegrama solicitando órdenes concretas sobre el caso.

Hasta la fecha, tampoco sabemos nada del estado del expediente del Alcalde suspendido, aunque tan claramente se ha fallado a la Ley por los encargados de hacerla cumplir. Continúa desempeñando la Alcaldía el socialista Juan Hernández Rizo.

Igualmente se ha atendido a la conservación e incrementación de los paseos públicos. Se ha poblado de arboles la ribera del Vinalopó en el tramo comprendido desde el Puente de Canalejas al de la vía férrea. En cuanto al arreglo de caminos vecinales se refiere, se han reconstruido con la ayuda eficaz de los campesinos, unos diez de ellos. Esto a pesar de corresponder a la Diputación Provincial, el Ayuntamiento de Elche, no podía dejar olvidados a los campesinos que viven diseminados por el campo.

En cuanto a la defensa de nuestros palmerales, el Ayuntamiento de Elche, y muy en particular su Alcalde Manuel Rodríguez Martínez, ha hecho lo que ningún Alcalde de la época monárquica realizó, defender los palmerales. Ha dictado algunas disposiciones encaminadas a este fin, por lo que fué felicitado por varias entidades culturales y artísticas, distinguiéndose entre ellas la Academia de Bellas Artes de San Fernando, lo que le valió a Manuel Rodríguez, que la prensa madrileña de todas las ideologías políticas encomiara en gran manera la labor que en defensa de los palmerales, realizaba aquel alcalde obrero y socialista. Transcribimos de «El Sol» los siguientes párrafos, que publicó a primeros de Noviembre de 1931 refiriendo una sesión de la Academia de San Fernando:

«Entre los demás asuntos, más numerosos que de ordinario, destacó la angustiosa comunicación del digno Alcalde de Elche, don Manuel Rodríguez, requiriendo el apoyo de la corporación para que no se lleve a cabo la tala del incomparable bosque de palmerales, de fama mundial. El señor Salvador fué intérprete de la citada autoridad, que se ha dirigido a los Poderes públicos en busca de protección. No contento con ello y queriendo interesar al vecindario ha publicado un bando que le enaltece.

Intervinieron en la exposición de los hechos los señores Salvador, Pía, Franchés y Mezquita. Este último manifestó que la tala —que en parte se ha efectuado— tenía como pretexto la realización de un plan municipal de ensanche, al que no era extraño el deseo de obtener alguna crecida ganancia en la venta de los solares.

Las centenarias palmeras, plantadas con los pies en el agua y la cabeza en el fuego del cielo, según el dicho árabe, serán protegidas por la Ley de Fincas y Lugares artísticos, pues su desaparición —una de las vicisitudes que posee España— nos deshonraría ante el mundo civilizado. También «El Debate», decía lo siguiente: «Objeto de discusión fué un bando del Alcalde de Elche, por el que se prohibe la tala de palmeras. Parece que el famoso palmeral, único en el mundo en su género, estaba seriamente amenazado al haber adquirido determinadas personas cierta extensión de terrenos con el propósito de edificar y tender caminos. La Academia se mostró solidarizada con la actitud del mencionado Alcalde y, además de felicitarle, se sumará a la petición de que el palmar de Elche sea declarado parque nacional.

A raíz de aquella labor, el palmar de Elche, fué declarado sitio de interés social, marcándose unos límites en los cuales no se podían talar palmeras ni edificar ni la edificación en éstas ni el pasaje en donde se quisiera edificar. En orden a enseñanza, el Ayuntamiento de Elche, ha realizado más de lo que ha podido. Ha creado un Instituto Nacional de Segunda Enseñanza, tan deseado por Elche. Conviene hacer resaltar, que la campaña procreación del Instituto, fué iniciada y seguida hace siete años por el semanario socialista «El Obrero», el que combatió contra intereses particulares, en poder de las derechas que regentaban varios colegios de segunda enseñanza, siendo preciso que viniera la República y que fuera alcalde un socialista, para que tan loable labor llevada a cabo por el semanario de ellos, tuviera efectividad, cuando se el Instituto, al cual concurren un gran número de alumnos.

Señalamos que tal vez, aquella campaña que realizó el semanario «El Obrero», en pro de la creación de este Centro de Enseñanza, tenga que reanudarla de nuevo, para impedir que se lo lleven de la bella Ciudad de las palmeras. Labores que se realizan en la oscuridad, amenazan que desaparezcan tan gran mejora conquistada por los humildes, precisamente por quienes menos probabilidades tienen de disfrutadas.

El Ayuntamiento de Elche, creó treinta becas para hijos de pobres. Veintuna de ellas están cubiertas en la actualidad. Igualmente se han creado treinta escuelas de primera enseñanza, dotándolas de material moderno. La mayor parte de ellas han sido destinadas al campo. Gracias a esta grandiosa labor multitud de niños que estaban condenados a la ignorancia, por vivir diseminados por el campo, podrán adquirir la debida cultura y compararse con sus hermanos de la Ciudad.

Se ha hecho funcionar una cantina escolar en las Cradudas del Paseo de las Germanías, de la que se beneficiaban un centenar de niños y gracias a la gestión del Ayuntamiento y de sus alcaldes, el pasado verano y el presente, han podido saborear las delicias de la playa un centenar de niños y otro de niñas. Las Colonias veraniegas organizadas por el Municipio de Elche, han constituido un triunfo más de la noble labor realizada por este Ayuntamiento.

También se han mejorado las Academias municipales de música y dibujo, creando clases nuevas y aumentando personal. El problema de las construcciones escolares, también ha sido abordado por el Ayuntamiento de Elche. Se ha conseguido la subvención en principio para construir ocho escuelas rurales. La primera se está construyendo en la actualidad en la parcela rural de Alzabecas Bajo: costará 35.000 pesetas. También existe aprobada la subvención para construir en Elche dos grupos escolares graduados.

Además de todo ello, para la constitución en Elche del Tribunal Industrial, siendo alcalde Manuel Rodríguez Martínez, se realizaron cuantas gestiones fueron preciso para que Elche poseyera este organismo que

tantas faltas se hacía para ventilar aquellas reclamaciones entre el Capital y el Trabajo que no tenían efectividad en los jurados mixtos. Fué constituido, resultando una mejora más para esta Ciudad.

Circa cosa que llevó a cabo el Ayuntamiento, dirigido por obreros en minoría, fué la constitución de la Cámara de la Propiedad Urbana. En 1931 se tomó la iniciativa y a pesar de que desde tres años, antes, le correspondía por ministerio de la Ley, tener Elche, Cámara de la Propiedad Urbana, los ayuntamientos monárquicos, siendo los más interesados por ser propietarios todos los que los han formado, no quisieron llevar a cabo esta mejora.

Se alcanzó para Elche, la Cámara de Propiedad Urbana, y contra lo que creían muchos con la peor mala fé, no se ocupó a ningún socialista en estas oficinas, pudiéndolo hacer muy bien dado el ascendente que por aquel entonces y a raíz de la constitución de la misma existía.

Cuando la quema de conventos en toda España, en Elche el Ayuntamiento, amparó a las exclaustradas en el de la Merced y evitó el que fuera incendiado.

Cuando la terrible intoxicación ocurrida en el Asilo de Ancianos, en la que perdieron la vida once ancianos, el Ayuntamiento de Elche y muy en particular su Alcalde entonces Manuel Rodríguez, evitó que la multitud invadiera aquel local y produjera desmanes, dada la indignación que produjo el fallecimiento en aquellas circunstancias de los once viejecitos.

Toda la labor, enumerada a largos trazos, es la realizada por el Ayuntamiento de Elche, regido por socialistas y actuando en minoría desde Julio de 1931. El que corroeza lo que supone regir un Ayuntamiento durante más de tres años en minoría reconocerá la de sufrimientos y sacrificios que han de tener estos hombres, para poder llegar a trazar la gran trayectoria que señalada aunque incompletamente queda.

A pesar de ello, como todos los ayuntamientos republicanos y socialistas, el de Elche, es combatido, no solamente por los monárquicos que eso nadie le puede extrañar, sino por gente que se llama republicana y que de esto no tiene más que el nombre.

Transportes Conca

Hijo de Viuda de J. Macia

H. CONFIANZA

Vicente Sansano Fenoll S. A.

Salvador López Querreda

R. Beltrán

«La Espiga de Oro»

ELCHE

Antonio Rocamora Ruiz

Calzados y Alpargatas

Exportación

ELCHE

ELCHE

ELCHE

ELCHE

ELCHE

ELCHE

ELCHE

ELCHE

ELCHE

ELCHE

ELCHE

ELCHE

ELCHE

Advertisement for Antonio Rocamora Ruiz, Calzados y Alpargatas, Exportación, ELCHE (Alicante).

Advertisement for Transportes Conca, Hijo de Viuda de J. Macia, Fabricante de Alpargatas, Teléfono 28, ELCHE.

Advertisement for H. CONFIANZA José Bernad Valero, AGUA CORRIENTE - CALEFACCION - BAÑO, Sagasta, 2 (Frente a Correos) - Teléfono, 130 ELCHE (Alicante).

Advertisement for Vicente Sansano Fenoll S. A., Fabrica de Alpargatas, Lonas, Calzado, Teléfono: Sección Alpargatas, 217 - Sección Lonas, 271 - Sección Calzado, 6 Sección Zapatillas, 241 ELCHE (Alicante).

Advertisement for Salvador López Querreda, Almacén de Aceites, Azúcares, Legumbres, Garbenzos, Cereales y Abonos, Teléfono, 104 ELCHE (Alicante).

Advertisement for R. Beltrán, La más económica... La mejor surtida... Especialidades en sombreros, Fernández y Roche, Malama Pineda número 1, ELCHE.

Advertisement for «La Espiga de Oro», Panadería y Pastelería de Gonzalo Antón, Calle de Pi y Margall, 2, ELCHE.

Advertisement for BAR LEGUEY, PLAZA DE LA REPUBLICA, 14.-ELCHE, Aperitivos y tapas de todas clases. Helados de primera calidad.-Licores de las mejores marcas.

Advertisement for Bar La Alcoyana, De JUAN GOMEZ PEREZ Plaza de la República, n.º 16.-Servicio esmerado de café exprés.-Aperitivos y tapas de todas clases.-Helados primera calidad.-Licores de las mejores marcas.

Advertisement for La Caja de Prevision Social del Reino de Valencia, crea, administra y fomenta: LA PENSION OBLIGATORIA DE VEJEZ, por todos los obreros de la Provincia de Alicante, Valencia y Castellón, con quienes sus patronos cumplen la ley de retiros obreros. EL SEGURO DE MATERNIDAD, atendiendo a la asistencia y abono de subsidios a todas las obreras acogidas a este Seguro. EL SEGURO DE ACCIDENTES DE TRABAJO en sus aspectos de muerte e incapacidad permanente representando a la Caja Nacional de Accidentes de Trabajo. LAS DOTAS INFANTILES, concedidas, bien libremente, bien por mediación de Mutualidades Escolares. LAS RENTAS VITALICIAS, INMEDIATAS Y DIFERIDAS; a capital ecidido y reservado. CONSTRUCCION DE ESCUELAS NACIONALES, CASAS BARATAS Y ECONOMICAS. REPOBLACION FORESTAL, COTOS SOCIALES, POSITOS MARITIMOS Y PESCADORES, MUTUALIDADES DE PREVISION. PRESTAMOS Y CREDITOS HIPOTECARIOS a interés convencional y largo plazo de amortización. CAJA DE AHORROS. Infórmese de esta Sección que seguramente ha de convenir a sus intereses.

Advertisement for Victoriano Sánchez, Estilo y época... Economía en los precios... Proyectos de mobiliaje y decoración para necesidades especiales, Antiguo fabricante en Benisa, Suministrador de los más importantes Almacenes de España, Despacho: Mariana Pineda, 13 ELCHE (Alicante).

Advertisement for FABRICA DE ALPARGATAS, Pisos de caucho aglomerado, Vda. de Francisco Vicente, Teléfono número 79.-ELCHE.

Advertisement for Manuel Antón Selva, Fábrica de cintas y lonas, Especialidad en lonetas estrechas, ELCHE.

Advertisement for DROGUERIA, Pérez Seguí, La única bien surtida, ELCHE, Mariana Pineda, 30.

Advertisement for Dr. Juan Petschen y Kutz, Tocólogo del Seguro de Maternidad, De la Maternidad de Santa Cristina de Madrid y de la Maternidad de Beaudouque en París, Especialista en Partos y enfermedades de la Matriz, Consulta: De 11 a 1 y de 4 a 6 Ramón y Cajal, 10 principal, ELCHE (Alicante).

Advertisement for GARAGE, Vacum Oil Company y Castrol, Automóviles, Motos... Accesorios: Lubrificantes, Blasco Ibáñez, 51, Teléfono n.º 259, ELCHE.

Advertisement for SOMBRETERIA, R. Beltrán, La más económica... La mejor surtida... Especialidades en sombreros, Fernández y Roche, Malama Pineda número 1, ELCHE.

Advertisement for «La Espiga de Oro», Panadería y Pastelería de Gonzalo Antón, Calle de Pi y Margall, 2, ELCHE.

Advertisement for GARAGE, Vacum Oil Company y Castrol, Automóviles, Motos... Accesorios: Lubrificantes, Blasco Ibáñez, 51, Teléfono n.º 259, ELCHE.

Advertisement for SOMBRETERIA, R. Beltrán, La más económica... La mejor surtida... Especialidades en sombreros, Fernández y Roche, Malama Pineda número 1, ELCHE.

Advertisement for «La Espiga de Oro», Panadería y Pastelería de Gonzalo Antón, Calle de Pi y Margall, 2, ELCHE.

DE ELCHE
A la memoria de un gran repúblico

Cual se había anunciado, el sábado tuvo lugar en los espaciosos salones de la Agrupación Radical Socialista de esta localidad y organizado por su Juventud, una velada en honor del gran republicano don Emigdio Santamaría.

Presidió Nazario González Montea gudo, que dió comienzo al acto, lamentando la ausencia del señor Gomariz, a quien ocupaciones ineludibles le impidieron asistir al acto.

Por don Antonio Eulogio, se trató magistralmente el tema impresiones recogidas de la Rusia Soviética, a quien siguió don Serafín Escopé, dan el homenaje, que fueron premiadas con unos entusiastas aplausos de la concurrencia.

Ocupa la Presidencia el Presidente de la Juventud de Alicante, don José Sánchez Antón, concediendo la palabra a don Juan Pérez Iniesta, quien en forma plena de energía pide una República culta y honrada y acto seguido a requerimiento de la Juventud el corresponsario Antonio Sánchez Miralles, glosa la figura de Santamaría, cuyo valor emotivo es digno de encomio; y el mismo ciudadano por encargo de la Presidencia, presenta al joven militante de la Juventud de Alicante, José Bull Rotellar, quien hace uso de la palabra protestando enérgicamente de esta República antidemocrática, que perdió el espíritu que los que la trajeron, se imprimieron. Ensaña el trabajo y dice que todos deben de ser hermanos en el ideal común de la fraternidad humana.

Seguidamente don Antonio Eulogio se levantó a hablar y principia con frases cuyo contenido deben de ser guía en la futura acción a desarrollar por los republicanos. Dice que hay que hacer ante todo una conciencia liberal, atacando violentamente al jesuitismo y a las religiones todas y termina de manera magistral ensalzando al pueblo, que es el único que ha de llevar a cabo la revolución, para conseguir la verdadera República española.

Y finalmente por el Presidente señor Sánchez Antón, se hizo el resumen del acto, indicando que al conmemorar a don Emigdio Santamaría se hace porque éste hombre mereció el honor de la República del 73 y para protestar de los hechos del Gobierno que mitifican los principios de la verdadera democracia.

Con un estentóreo viva a la República que fué unánimemente contestado, terminó el acto.

Ripoll Hermanos y C.^a

ELCHE

«RIPOLL»

Ayer en Altavix

El Club Deportivo Español de Barcelona empata a cuatro tantos con el Elche F. C.

Un hermoso encuentro tuvimos ayer la suerte de admirar. Un encuentro puramente amistoso, sin nada de estridencias que desmereciera la completa normalidad de lo que debe ser en realidad un partido amistoso. Se jugó con la máxima corrección tanto por un equipo como por el otro.

Contenta debe estar la afición de haber admirado esta clase de partidos, que no está acostumbrada a ver, y satisfecha a la vez de que su equipo favorito se haya comportado como ella seguramente no esperaba, ya que dado el caso de no haber jugado ningún partido, debían acusar el desentrenamiento absoluto casi la mayoría de los jugadores. Y en esto es donde hubo ese error, porque sus líneas se entendieron a la perfección, si bien en las postrimerías del partido ya iba notándose el cansancio de algunos jugadores.

De público bien, una entrada bastante regular; de los vecinos pueblos se desplazaron muchos aficionados.

Como ya se dice el partido fué de los que se denominan interesantes, y tino del marcador, el que nunca en bien lo prueba el funcionamiento conninguna de sus casillas se llevara una diferencia de más de un goal.

La primera parte finalizó con el empate a dos tantos, toda ésta a gran tren y con dominio alterno.

Los goles del Español fueron marcados por Rexach y Espada; los del Elche por Clement y López. En particular el de Clement fué un tanto maamvillosa, y a propósito de este jugador que hacía mucho tiempo que no la habíamos visto jugar, no nos pareció al mismo, tuvo bien acertadas sus intervenciones, mucho mejor que otras veces.

En la segunda parte se realizaron

los mismos goles, los dos del Elche fueron obra de López.

El resultado no hay que discutirlo porque en realidad lo creemos justo si un equipo tuvo ocasión de haberse adjudicado la victoria, el otro nada mereos fué.

Leguey en la segunda parte se aseguró en las paradas y realizó algunas bien, pero lo que no se le perdona es el segundo tanto, que después de parar el balón se le cedió a la red.

López el delantero lo estaba haciendo bastante mal, pues en su puesto de extremo izquierda eran muchos los balores que no podía coger por falta de piernas, menos mal que se le disculpó todo esto, dado al gran acierto de conseguir tres tantos.

Piqueres, Irlés y López el medio,

Luis Brotons Ruiz

RADIO MAQUINARIA **MATERIAL ELECTRICO**

Canalejas, 37 ELCHE (Alicante)

Teléfono, 138

ALMACEN DE MERCERIA

BRUFAL

ELCHE

fuéron las figuras destacadas del Elche, sin olvidar desde luego al gran Miralles que siempre lleva consigo esa gran voluntad que tanto la caracteriza.

Del Español, a grandes rasgos diremos que con poner de manifiesto que se trata de un equipo de primera división ya está dicho todo.

Su jugador internacional Bosch, es el que mas nos gustó, que con Padrón y Domenech fueron los tres mejores jugadores de la delantera.

Luego su gran medio centro Solé que fué una cosa seria.

La defensa también tuvo una buena tarde.

El señor Pagán del colegio murcia-

no, arbitró con bastante imparcialidad.

Alineaciones:
C. D. Español: Fonters; Oro, Pérez; Martí, Solé, Cristiá; Domenech, Rexach, Espada, Padrón y Bosch.

Elche: Leguey; Orriols, Guilabert; Miralles, Piqueres, López; Irlés, Bestit, Clement, Nolet y López.

En la segunda parte sustituyeron a Clement y Nolet, Sosa y Cascales.

SPORTISTA

ELCHE F. C. CELEBRA HOY JUNTA GENERAL

Para esta tarde a las siete hay anunciada una Junta General extraordinaria, que se celebrará en el local del Elche F. C., en la que según se nos informa hay asuntos de gran importancia que resolver.

Es de esperar que el local se vea concurrido a la citada hora.

Lea El Luchador

Confiteria y Fábrica de Caramelos

LUIS TORRES

ELCHE Teléfono, 83

GRANDES ALMACENES
LA DAMA DE ELCHE

Confección a la medida :: Gran surtido en trajes para caballero y niños :: Sección de camisería de las mejores marcas :: Precios fantásticos

SIEMPRE EN «LA DAMA DE ELCHE»

Canalejas, 7 **ELCHE**

Ismael Martínez Cerdà

Instalaciones eléctricas de todas clases :: Especialidad en empotrado con cables :: Pscheeg y Dergman ::

Calle de J. Dicenta, 4 **ELCHE**

Bar Central de Enrique Pastor

Aperitivos y licores de todas clases
Helados de primera calidad

ELCHE

PHILIPS RADIO

La marca de mayor prestigio del mundo por su insuperable calidad

Ventas a largos con certificado de garantía para cada aparato

Solicite una demostración en su propio domicilio a **JUAN MARHUENDA**

Representación oficial de Philips Radio

Pi y Margall, 13 — **ELCHE** — Teléfono, 323

TEJIDOS

«EL CISNE»

MARIANA PINEDA, 17

- ELCHE -

CONFITERIA Y REPOSTERIA

Fábrica de Turrone y Mazapanes

Hijo de Tomás García Martínez

CANALEJAS, 32 - Esquina a la Plaza Dr. Campello, Teléf. 117

- ELCHE -

Garantice Vd. su salud y la de su familia con un refrigerador automático y eléctrico **CROSLEY**. Conserve sus alimentos en buenas condiciones durante el ver. no, evitando la posibilidad de enfermedades producidas por ingerirlos en mal estado a causa del calor

Consúltense precios para modelos mayores
Ventas al contado y a plazos

Delegación para España de la casa **THE LIVERPOOL REFRIGERATION COMPANY LIMITED** de **LIVERPOOL** (Inglaterra), Cámaras refrigeradoras para industrias pequeñas y grandes. Fábricas de hielo desde 100 kilos a 1.000 toneladas diarias. Cámaras frigoríficas para vapores

PEDID PRESUPUESTO A

Vañó, Sánchez y Cremades.-Alicante

Castaños, 14.-Apartado, 65.-Teléfono, 1814

Agente de ventas en Elche: **LUIS BROTONS**. - Canalejas, 35

FABRICA DE ALPARGATAS

Hijo de José Más Díez

Mecánico Rada, 29

Casa en Madrid, Toledo 60

Teléfono 99

ELCHE ALICANTE

Gran Hotel Comercio

TELEFONO, 19

ELCHE

-: Todo confort :-

Plaza República, 22

La Central de Teléfonos de Elche

A causa de las enormes deficiencias del servicio telefónico en esta plaza, se observa un disgusto intensísimo en todo los señores abonados, y apesar de que por esta causa en distintas ocasiones se nos han formulado ruegos para que protestásemos desde estas columnas de los enormes defectos de que adolece tal servicio, nos hemos limitado a esperar su poniendo siempre que los elementos técnicos de la Empresa se darían cuenta de la situación y procurarían corregir tanta deficiencia. Pero como quiera que el tiempo transcurrió y lejos de llegar a la perfección de los servicios, estos adolecen cada día de mayores y mas defectos, nos creemos obligados a llamar la atención de quien corresponda para que se ponga coto a los abusos que vienen cometiendo ya que de lo contrario nos vemos en la necesidad de puntualizar con toda clase de detalles el proceder de esta Compañía, en lo que respecta a Elche.

COMODIDAD

por su corte suave debido al temple del río Tago. **ECONOMIA** por su larga duración. **PATRIOTISMO** porque es un producto español triunfante en el mundo

HOJA DE AFEITAR TOLEDO (ESPAÑA)

HOJAS DE AFEITAR TOLEDO
FABRICA NACIONAL DE ARMAS
PRODUCTOS NACIONALES S. A. - APART. 601 - MADRID

Dr. José M.ª Ruiz Olmos

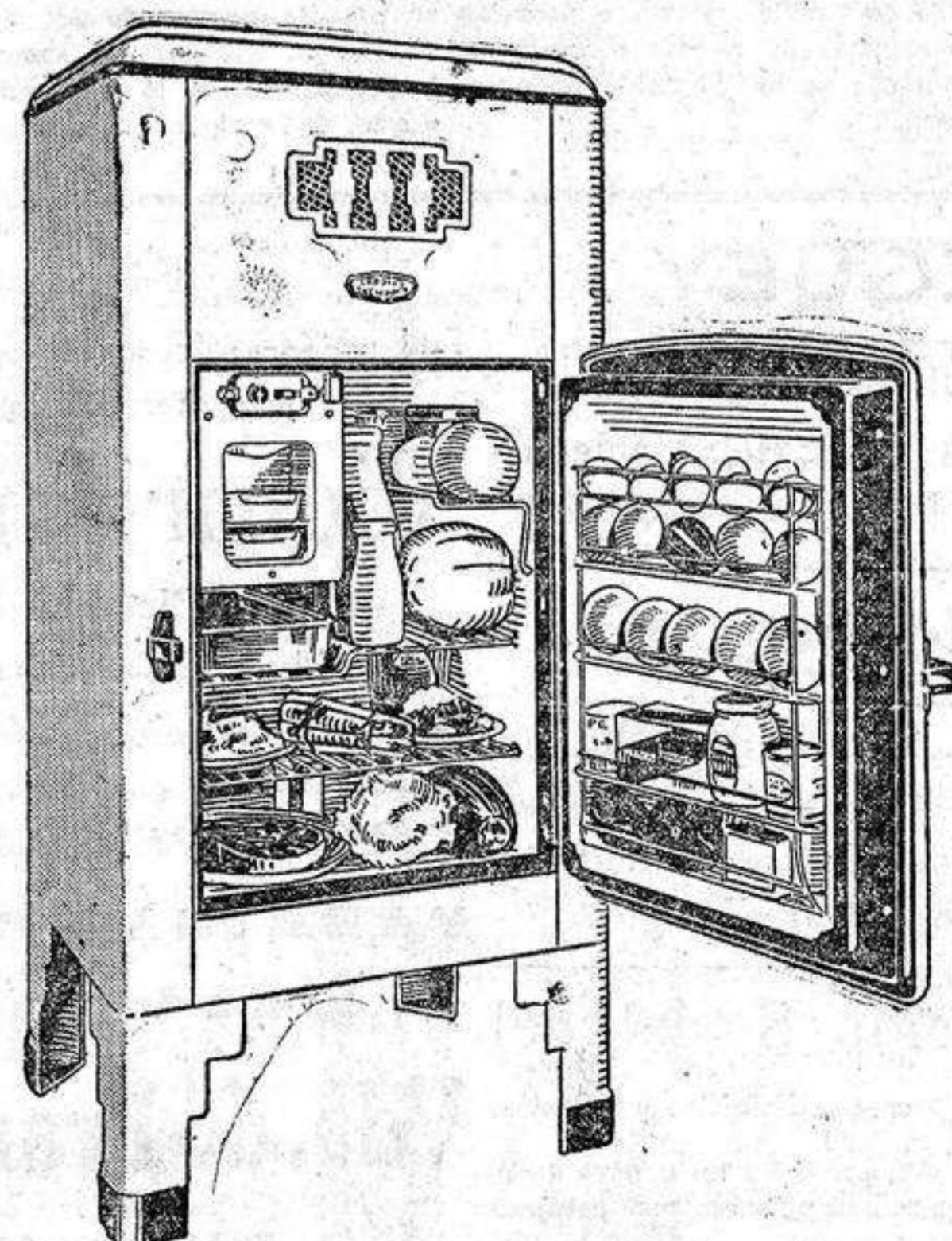
OCULISTA
Médico ex-alumno del Instituto Oftalmológico Nacional y de los Hospitales Quíno-Vingis y Hotel Dien de París
Consulta de 10 a 1 y de 4 a 6.
Sagasta, 3.

LABORATORIO MEDICO DE

Adolfo Mangada
ANALISIS CLINICO
AUTO-VACUNAS
Diagnóstico precoz del embarazo
PLAZA CASTELAR, 6 - ALICANTE

José Oleina Asensi

CIRUJANO CALLISTA
Consultas: En el Gabinete, de 4 a 8 tarde. A domicilio por la mañana.
Mayor, 6 entresuelo izquierda
ALICANTE



EA-35

FAMILIAR PTAS. 1490

Industrias Plácido Navarro

Fábrica de suelas de caucho aglomerado
Calle J. Santos **ELCHE** Teléfono 58

Fábrica Mecánica de Calzados

Pomares y Serrano

Teléfono número 231

(ALICANTE) **ELCHE**

LA AMUEBLADORA

MUEBLES DE LUJO DE TODOS ESTILOS

Antonio Sempere Maciá

Objetos para regalo :: Artículos de piel para viaje
Castelar y Abad Pons, 2 **ELCHE**

Caja de Ahorros y Monte de Piedad de Elche

EMPEÑOS.-Libretas de Ahorro a la vista y a plazos fijos.-Pres-tamos con garantía personal a los agricultores, a interés convencional y largo plazo

FABRICA DE ALPARGATAS

Francisco Verdú Mateu

ELCHE