

Finalizó la Asamblea General de la Agrupación de Gremios Artesanos de Guadalajara

LA COMERCIALIZACION SE VA CONSIGUIENDO



- Julián Chiloches, Maestro Mayor: "Tenemos artesanos que hace dos años no podían vivir del producto artesano y ahora sí viven, totalmente"
- Coincidiendo con el Congreso Internacional de la Juglaresca, se celebrará en Pastrana la Primera Muestra de Artesanía Provincial
- Antonio Alegre: "Pastrana es uno de los pueblos de esta provincia más idóneo para esta primera muestra, por sus condiciones históricas, artísticas y porque además cuenta con una infraestructura difícil de conseguir en otro sitio"
- Los artesanos de Guadalajara no acudirán a FINAR y sí lo harán a la Feria Regional en donde nuestra provincia intentará igualarse a Toledo

(Pág. 5)

El cupón de los ciegos, 8.623, repartió la suerte en la ciudad

TRES MILLONES DE PESETAS QUEDARON EN GUADALAJARA

A última hora del día de ayer, la Delegación Provincial de la ONCE nos comunicaba que el número premiado en el cupón de los ciegos había sido repartido, en una buena parte, en la provincia de Guadalajara.

Concretamente se trata de un premio de tres millones, al margen de premios

pequeños, que, al parecer, ha sido vendido en múltiples participaciones entre los ciudadanos alcarreños.

Como dato a destacar ha sido, en esta ocasión, un conocido personaje el que dió los premios, esta vez de verdad, Gilda repartió la suerte, como tanto tiempo venía anunciando.

La resolución de sacar las obras a concurso se publicó en el BOE

MAS DE 499 MILLONES PARA EL NUEVO EDIFICIO DEL GOBIERNO

(Pág. 16)

JORNADAS REGIONALES DE SALUD MENTAL

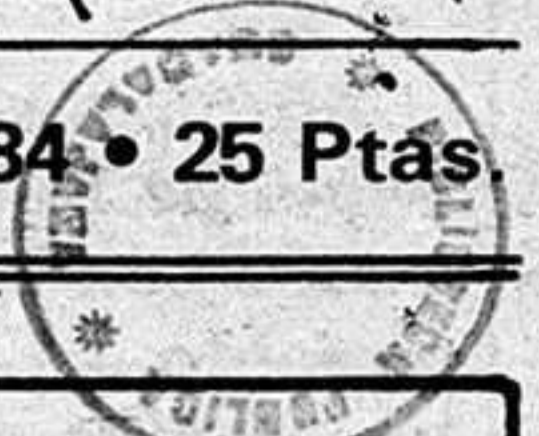
(Pág. 11)

FUTBOL: Ciempozuelos, 4 DEPORTIVO GUADALAJARA, 1
AZUQUECA, 0 Alcobendas, 0
Sporting Vicálvaro, 4 MARCHAMALO, 2
HOGAR ALCARREÑO, 3 At. Coslada, 2

BALONCESTO: CAJA PROVINCIAL, 78 Valencia
C. de F. 75
AZUDENSE, 84 Torrejón, 47

BALONMANO: Verinsa, 19 CAJA PROVINCIAL
19
C. B. GUADALAJARA, 23 Lasalle Alcobendas, 39

FUTBOL-SALA: AYLU, 2 Radio 80, 5
El País, 3 CAJA POSTAL, 2



provincia provincia provincia provincia

AYUNTAMIENTO DE SAYATON GUADALAJARA

Aprobado inicialmente por el Ayuntamiento el Proyecto de Delimitación de Suelo Urbano, y de conformidad con los art. 127 y 128 del Reglamento de Planeamiento, se expone al público por plazo de un mes a los efectos oportunos.

Sayatón, 23 de febrero de 1984
El Alcalde
Firma: ILEGIBLE

AGENTE COMERCIAL COLEGIADO

IMPORTANTE EMPRESA COMERCIAL DE MAQUINARIA FORESTAL Y AGRICOLA NECESITA PERSONA INTRODUCIDA EN ALMACENES MAQUINARIA; VENTA Y TALLERES DE MOTORES; AUTOMOVILES; MOTOCICLETAS; FERRETERIA INDUSTRIAL; Y HERRAMIENTAS; PARA LA PROVINCIA Y CAPITAL DE GUADALAJARA. GARANTIZAMOS BUENAS COMISIONES POR TRATARSE DE ARTICULOS DE PRIMERA MARCA EN EL MERCADO NACIONAL. INTERESADOS DIRIGIRSE POR ESCRITO A BEAL Y COMPAÑIA, S.A., C/ Zorrozoiti, BILBAO 13

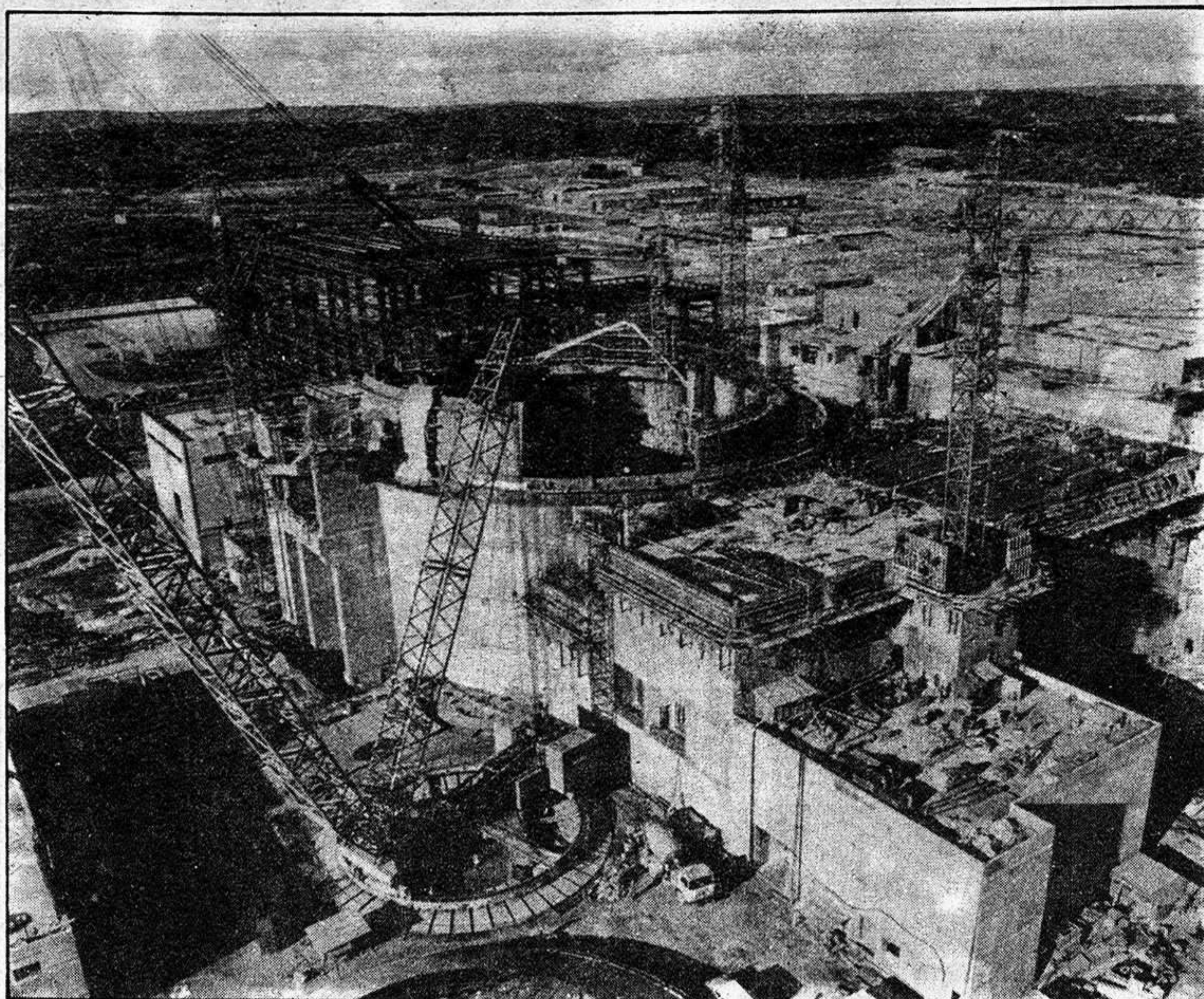
nueva oficina,s.a.

Santiago RODRIGUEZ COSTA

- Boutique de Informática (Hardware y Software)
- Distribuidora material de Oficina e Informática
- Mobiliario de Oficina

Avda. del Ejército, 21

Teléf. 22 56 87 GUADALAJARA



Informe

LA CENTRAL DE TRILLO I

Ubicada en el término municipal de Trillo, Guadalajara, en el paraje denominado "Cerrillo Alto", aguas abajo del río Tajo y a una altura aproximada sobre el cauce del río de 100 metros, la Central de Trillo I es una de las centrales de la 3ª generación que, actualmente, se construyen en España. Está incluida dentro del Plan Energético Nacional, aprobado por el Congreso de los Diputados en Julio de 1979 y sus propietarios son la empresa UNION ELECTRICA-FENOSA S.A. (U.E.F.S.A) y la Empresa Nacional de Electricidad S.A. (E.N.D.E.S.A.).

PROGRAMA DE CONSTRUCCION

La Central de Trillo I, tras la obtención por parte de las empresas propietarias en Septiembre de 1975 de la correspondiente "Autorización previa", sus obras tuvieron un inicio secuencial en Agosto de 1976 con la ejecución de la necesaria infraestructura para llevar a cabo la construcción de la Central cuya autorización llegaría en Agosto de 1979, posibilitando la realización de los trabajos de construcción propiamente dicha. Una vez instalados los primeros talleres y plantas de hormigonado, los trabajos de cimentación comenzaron el día 23 de Junio de 1980. Será en otoño de 1987 la fecha prevista para la puesta en marcha y entrada en operación comercial. Hasta entonces, se van completando las diferentes fases pendientes de la obra civil y montajes mecánicos y eléctricos. Las pruebas se iniciarán en el otoño de este año, comenzando con las correspondientes a la presión de la esfera metálica de contención y circuito primario. Dos años después, aproximadamente, se realizaría la carga del combustible

y restantes pruebas nucleares antes de su conexión definitiva a la red nacional.

QUIEN HACE LA CENTRAL DE TRILLO

La Central de Trillo I estará equipada con un reactor PWR o también denominado de "agua a presión". Su potencia térmica será de 3027 MW que generaran una potencia de 1041 MW eléctricos. El diseño y suministro del reactor y circuito primario es responsabilidad de la firma alemana KRAFWERK UNION AG, aunque gran parte de los equipos principales de este sistema, tales como la vasija, generadores de vapor, tuberías y presionador, se fabrican en España. Quizás sea esta una de las características principales termonucleares que existen actualmente en este país. El desarrollo de la ingeniería del resto de la planta corresponde a la sociedad española EMPRESARIOS AGRUPADOS, empresa formada por EPTISA, TECNICAS REUNIDAS S.A. y GHESA. En definitiva, alrededor del 85% del proyecto es de origen nacional y para ello, más de 150 suministradores españoles se han cualificado en la fabricación de equipos destinados a este tipo de centrales, teniendo, actualmente, una dependencia exterior similar a cualquier central térmica de carbón o fue. Tanto para unas como para otras centrales, no parece que sea interesante el intentar desarrollar un modelo nacional de caldera o de reactor, dadas las especiales características de estos equipos que requieren un fuerte soporte de investigación, tecnología y comercialización. En esta línea de dependencia, por otra parte, se encuentran otros países con un grado de industrialización superior al nuestro. Actualmente tra-

bajan en sus distintas obras más de 3.300 personas, repartidas en cerca de 40 empresas, correspondiente alrededor de un 75% a personal especializado. Dicha mano de obra lleva trabajadas más de 13.000.000 de horas-hombre que representan el 34% aproximado del total estimado según la planificación inicial de las 31.000.000 millones de horas-hombre.

¿PARA QUE SIRVE LA CENTRAL DE TRILLO?

La electricidad es una forma de energía que puede obtenerse a partir de muchas fuentes. Hasta ahora los procedimientos más frecuentes de generar electricidad han sido dos: la conversión de la energía contenida en un caudal de agua (centrales hidráulicas) y la conversión de electricidad contenida en el vapor de agua (centrales térmicas). La Central de Trillo I pertenece a este segundo grupo. La energía calorífica del combustible, a través de varios circuitos estancos e independientes, se transforma en energía mecánica y, a su vez, esta se convierte en energía eléctrica por medio del vapor que circula a través de un circuito que pasa por una turbina y acciona un alternador. Dicho circuito es distinto e independiente del circuito cerrado donde se produce el calor. Una vez terminadas las obras, más de 200 empleados harán posible su funcionamiento, suponiendo para el país, en términos comparativos, el ahorro anual de algo más de 1,5 millones de toneladas de petróleo con una contrapartida en divisas de más de 350 millones de toneladas de petróleo con una contrapartida en divisas de mas de 350 millones de dólares.

JUAN GOMEZ TORMO

LEA

LAPRENSA
-ALCARRERA

SU DIARIO

10 MILLONES DE NIÑOS SE HAN CONVERTIDO EN TULLIDOS FISICOS Y MENTALES. TU PUEDES AYUDARLES HACIENDOTE SOCIO DE



Unicef

Fdez. Iparraguirre, 12, 2.º.
Tel.: 23 29 86. Guadalajara.

provincia provincia provincia provincia

Reunión de encargados de bibliotecas municipales de la provincia

SE BUSCA CONVERTIR LAS BIBLIOTECAS EN EL CENTRO CULTURAL DE LA COMUNIDAD

El pasado martes, día 21, tuvo lugar en las Oficinas Centrales del Centro Coordinador (Palacio del Infantado) una reunión de Encargados de Bibliotecas Municipales de nuestra provincia, en la que estuvieron presentes cinco de las trece existentes: concretamente Azuqueca, Brihuega, Molina, Pastrana y Yunquera.

La reunión resultó muy agradable y provechosa. Se trataron muchos temas referentes al servicio bibliotecario provincial, prestándose una atención especial a la progra-

mación de las actividades culturales a realizar a lo largo de todo el año: El deseo de todos los presentes es que el cine, el teatro, las exposiciones, los cursos, etc., entren a formar parte de la vida normal de nuestras Bibliotecas, y que éstas se conviertan, de verdad, en el Centro Cultural de la Comunidad.

Una idea tuvo especial acogida entre todos los asistentes: la realización más o menos simultáneamente de la Fiesta del Libro y la Primavera a finales de abril o primeros

- La Fiesta del Libro y de la Primavera se llevará a cabo de distinta forma en cada localidad

de mayo, que tomará distinta forma en cada localidad, según sus posibilidades: de momento se está preparando una representación teatral en Pastrana y una exposición de libros infantiles en Yunquera. Con ella se desea que aproxi-

madamente en las mismas fechas todas las Bibliotecas de la Provincia -incluida la de la capital- estén unidas por la realización de actos cuyo sentido es el mismo: demostrar que las Bibliotecas Públicas son lugares divertidos.

EL CENTRO COORDINADOR DE BIBLIOTECAS

Al hilo con el tema de las bibliotecas y del Centro Coordinador de Bibliotecas, que tanta polémica ha suscitado últimamente, en el último número del boletín informativo "Nuestra Provincia" que publica el grupo de diputados socialista, aparece un informe sobre la Biblioteca Provincial y el Centro Coordinador de Bibliotecas, así como los cambios, que según el grupo socialista, serían necesarios para un mejor funcionamiento de este centro, tan necesario en la provincia ya que da la posibilidad de lectura a todos los pueblos de Guadalajara. Mientras tanto, el único bibliobús disponible continúa su recorrido por las localidades de la zona sur de la provincia, encontrándose otros dos bibliobuses guardados a la espera de que Diputación les dote de personal para que efectúen el mismo trabajo en otras dos zonas de la provincia. Se cubriría así la práctica totalidad de la geografía alcarreña.

A continuación, desarrollamos textualmente el informe que aparece en el boletín del grupo de diputados socialista:

Para promocionar el servicio bibliotecario a los habitantes de nuestra provincia existen dos instituciones: la Biblioteca Pública Provincial y el Centro Coordinador de Bibliotecas.

Estos dos organismos, distintos en cuanto a su dependencia y proyección (el primero se dirige fundamentalmente a los habitantes de la capital y el segundo al resto de la provincia), comparten sin embargo las mismas instalaciones y la misma dirección técnica. Tal coincidencia ha provocado que en muchas ocasiones el Centro Coordinador se haya confundido con la Biblioteca Provincial. Por eso es necesario aclarar que mientras éste depende de la Junta de Comunidades (sin intervención de la Diputación), el Centro Coordinador es un organismo cultural mixto que sobrevive gracias a la colaboración entre la Junta de Comunidades y la Diputación. En teoría el papel protagonista es para la segunda, pero hasta la fecha

nuestra Corporación Provincial no ha cosechado grandes éxitos con su interpretación: en 1983, por poner un ejemplo, su aportación económica se redujo a dos millones de pesetas mientras que la Junta de Comunidades le dedicó más del doble.

El Centro Coordinador de Guadalajara se creó hace más de treinta años "con el fin de fomentar y difundir la cultura pública a través del libro y de las bibliotecas, así como los medios de extensión peculiares de las mismas" (Son palabras textuales del Reglamento, fechado en 1958).

En la actualidad, después de mucho tiempo de mal funcionamiento, se reduce a una oficina central (casi vacía de personal), una red de bibliotecas municipales esclerótica (algunas de las trece están muertas desde hace varios años) y un pequeño bibliobús, cuya enorme aceptación por el público lo convierte en el medio óptimo para difundir la cul-

tura a través del libro" en amplias zonas de la provincia.

A la vista de esta lúgubre situación, los que de verdad nos interesamos por la cultura pública, el grupo socialista afirma que es necesario y urgente un cambio a todos los niveles:

— A nivel organizativo, *cambio de los viejos clichés*, aún presentes en amplios sectores, que dan mucha más importancia a la conservación que al uso de los libros.

Las nuevas corrientes de la biblioteconomía afirman que los libros son para usarse. Y si se desgastan a causa de las muchas lecturas, tanto mejor. Estas ideas comportan un nuevo modelo de desarrollo bibliotecario: al no tener tanta importancia *la propiedad como el uso y el disfrute* de los libros, las bibliotecas fijan quedan desbancadas en las poblaciones pequeñas por otros servicios que acercan mucho más fácilmente el libro al ciudadano y rentabilizan mucho mejor los recursos (bibliobuses, préstamos colectivos, etc.).

— A nivel legal, *cambio de los textos vigentes*, redactados en épocas totalmente diferentes a la actual en cuanto a las condiciones sociales y políticas. Un ejemplo claro de este desfase lo constituye el Patronato que gobierna nuestro Centro Coordinador, totalmente inoperante al estar compuesto por más de 30 miembros, muchos de los cuales no tienen ni la más remota relación con el sector bibliotecario provincial. Semejante desatino sólo se entiende en un momento en

el que la inexistencia de una organización democrática obligada a fingir una representatividad ficticia a través de extraños mecanismos. Pero hoy ya no es necesario.

— Por fin, a nivel económico, *cambio de la ambigüedad* que existe en la actualidad y que tiene como resultado que cada equipo de gobierno en la Diputación destine lo que se le antoja al Centro Coordinador, por la redacción de unos compromisos concretos, que obliguen a invertir unas cantidades fijas.

Y sobre todo, dentro de este mismo tema, *cambio de la mentalidad de miseria*: las grietas producidas en nuestro sistema bibliotecario por tantos años de desinterés sólo se podrán cubrir con inversiones generosas.

Finalmente, el grupo socialista señala que un sistema bibliotecario subdesarrollado, como el nuestro, es propio de un gobierno de tipo dictatorial, al que no interesa la elevación del nivel cultural de los ciudadanos para poder manejarlos más fácilmente.

Pero un sistema democrático, basado en el sufragio universal, necesita una población culta y responsable. Los servicios bibliotecarios públicos son unos extraordinarios colaboradores en este sentido, gracias a su gratuidad y su apertura a todos los ciudadanos.

Por ello las Instituciones democráticas -y la Diputación lo es- están obligadas a colaborar para que nuestro Centro Coordinador *cambie* y cumpla de verdad los fines para los que fue creado.

EL PANAL

Ayer anunciaba la televisión, como una de las temperaturas más bajas, con seis grados bajo cero, la de Molina de Aragón, entre otras localidades de la región castellano - manchega. Y, la verdad es que nos ha caído encima una ola de frío, de ese que cala hasta los huesos que nos imaginamos las familias alrededor de la estufa en los pueblos, el calor de los leños, intentando salir lo menos posible, aunque es necesario y acudiendo a jugar la partidita lo más cerca del fuego posible. A ver si deja de hacer tanto frío y llueve que es lo que todos los agricultores están deseando.

o o o o

Realmente, a veces pienso que la capacidad de las personas solamente está funcionando a un cincuenta por ciento, en ocasiones menos, incluso. ¿Se puede dar más de sí? es una pregunta que te puedes efectuar a menudo cuando ves que el trabajo, la casa, los problemas de cada cual parece que te pueden como si de una lucha se tratara y a medida que transcurre el tiempo, te das cuenta de que, efectivamente, se puede dar más de sí, se puede rendir más de lo que uno se imaginaba y la capacidad puede llegar a ser mucho mayor, aunque nunca creo que se alcance el cien por cien, por eso del stress, más que nada, que por suerte, en la población rural está bastante poco extendido. Eso que ganan.

o o o o

Parece ser que el tan esperado pleno de la Diputación Provincial, que será de larga duración como las películas, se celebrará en esta semana, si bien todavía no está fijada la fecha por lo que pudiera darse el caso de que tuviésemos que esperar una nueva semana. Lo que sí está claro es que se celebrará con posterioridad al pleno municipal del Ayuntamiento de Guadalajara capital, que será mañana miércoles, y en donde se tratará sobre la impugnación presentada por el grupo popular a los presupuestos de la Corporación municipal. Por lo visto, el Ayuntamiento no ha tenido que estudiar mucho la impugnación y será debatida mañana. Será interesante acudir a los dos plenos, porque me temo que serán bastante parecidos, en cuanto a dialéctica se refiere uno. En el pleno de la Diputación se tratará, además, el nuevo reglamento de la Institución Marqués de Santillana y los planes provinciales. Casi "ná".

ANTENA

AGRICULTURA Y GANADERIA

La impresión de la nueva revista de la Diputación

SALDRA A SUBASTA PUBLICA

El número cero de la nueva revista informativa de la Diputación Provincial, ha sido imprimida por la imprenta Pontón, si bien, según anunció el presidente de la Diputación en rueda de prensa, es intención de la Corporación Provincial sacarla a concurso público. En este sentido, se explicó que este primer número había sido una prueba y no se conocía exactamente, puesto que no tenían la factura, el costo de la edición, si bien informaron de que, dadas las pruebas que se habían realizado, sería superior al resto de los números.

Una vez que se conozca al precio de la tirada, aproximada de unos 2.000-2.500 ejemplares, las imprentas de nuestra provincia podrán ofrecer sus precios y Diputación designará entonces la imprenta que más le favorezca.

Como ya hemos informado, en los presupuestos de Diputación, se encuentra una partida de 10 millones de pesetas previstas para la edición de la revista de Diputación, así como de un boletín informativo agrario y de otra serie de publicaciones que se estimen oportuno. Se indicó, en la rueda de prensa, que Diputación tiene previsto como coste anual de la revista Guadalajara un presupuesto no superior a los 4 millones de pesetas, por lo que el presupuesto mensual debería ser, de aproximadamente unas 333.000 pesetas. Como ya hemos dicho, no se sabe todavía cuanto ha costado este número cero.

Preguntado al presidente si el boletín iba a ser partidista o informativo, respondió que "sin lugar a dudas, sería fariseo si no lo reconocía, el grupo que hace la revista, por muy honesto que quiera ser, siempre arrima el ascua a su sardina. Es lógico que salgan más noticias más o del portavoz de mi grupo que de otros grupos, entre otras cosas, porque el equipo de Gobierno de la Diputación es el que lleva las iniciativas". Señaló que lo que se pretendía dar es una información de lo que se hace en Diputación y lo que se tiene previsto hacer. Refiriéndose al grupo socialista y comunista, explicó que ambos grupos podían sugerir a la persona encargada de la publicación, temas de interés que pudieran salir, añadiendo que se iba a huir de introducir filosofía política e ideológica. Finalmente, manifestó que era lógico que quien no hacía la revista no estuviera tan contento como el que la hace, tema que era difícil de remediar.

LUCHA CONTRA LA PLAGA DEL "BARRENILLO" DEL OLIVO

Recientemente ha aparecido publicado en un diario regional una circular sobre la lucha contra la plaga del "barrenillo" del olivo. Dado que en nuestra provincia existen unas zonas olivareras y por el interés que puede tener la lucha contra esta plaga, exponemos seguidamente las normas y consejos para la eliminación del "barrenillo".

Esta plaga causa preocupación al Servicio de Protección Vegetal porque el tratamiento más eficaz consiste en el cuidado en la recogida, transporte y almacenamiento de las leñas.

Las operaciones culturales de limpieza y poda o las de arranque producen leñas (todas ellas) que son lugares ideales para la reproducción del "barrenillo".

El daño está causado, esencialmente por la especie *Phleotribus carabecidas* Bern, cuya biología se conoce perfectamente y de su estudio se han sacado cuantas normas insertamos en esta circular.

Queremos dar un toque de atención a los olivereros conscientes, con su ejemplo y convencimiento de la eficacia de estas normas.

Como a pesar de nuestros consejos repetidos hasta la saciedad hay quien se obstina en una labor negativa de destrucción: en virtud de lo legislado en la real orden de 29 de octubre de 1923 (el problema es antiguo), decreto de 23 de noviembre de 1956 y orden ministerial complementaria de fecha 16 de febrero de 1957, este Servicio ha resuelto imponer,

con carácter obligatorio las normas que a continuación se detallan:

1.ª Se eliminarán del olivo todas las ramas y ramillas debilitadas o secas por cualquier causa y serán quemadas inmediatamente en el mismo olivar, manteniendo los árboles continuamente limpios de tales ramas.

2.ª La leña gruesa desprendida de los olivares, podrá seguir los caminos siguientes:

a) Quemarse totalmente en el propio olivar.

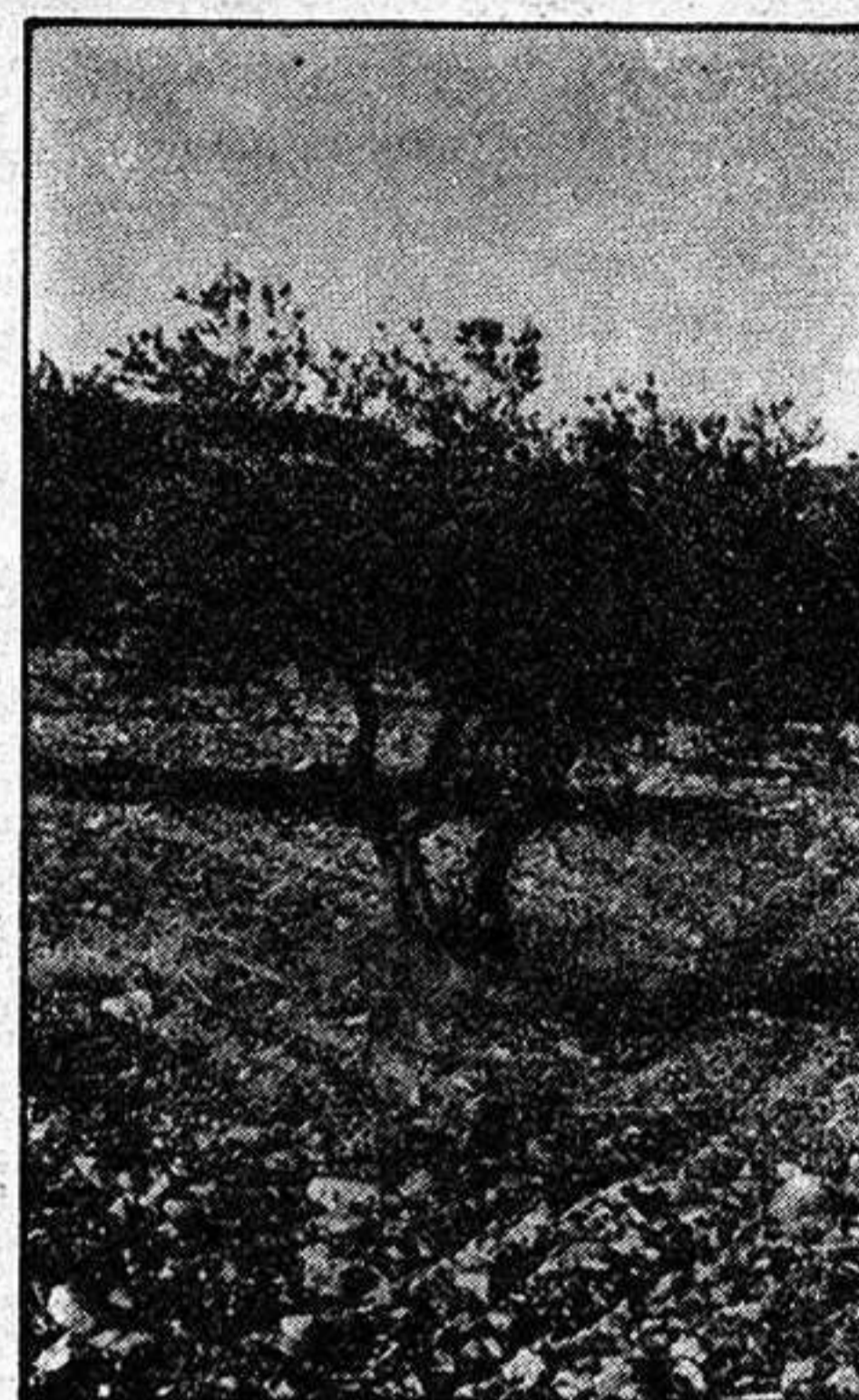
b) Enterrarse, quedando cubierta con una capa de 25 centímetros como mínimo, vigilando el oliverero si se producen grietas que deberá tapar.

3.ª Los olivereros que fueran propietarios de varias parcelas de olivar podrán crear una leñera única en la que concentrarán toda la leña gruesa; dicha leñera será cerrada con tela metálica muy fina en los huecos si los hubiere. El traslado a la leñera se hará con autorización de la Cámara Local Agraria.

4.ª Las autorizaciones que se indican en la norma anterior se extenderán de acuerdo con el modelo que se redacta a continuación de la presente circular.

5.ª La leña gruesa enterrada o almacenada permanecerá en estas condiciones hasta septiembre. Después podrá ser transportada desde el comienzo de dicho mes hasta la próxima recolección, teniendo en cuenta la biología del insecto.

6.ª Las cortas efectuadas con anterioridad a la publicación de



esta circular quedan igualmente sometidas a ella, siendo obliga-

ción de los que las hicieron, poner en conocimiento de la Cámara Local Agraria las circunstancias de almacenamiento, si hubiera lugar.

7.ª Queda prohibida la circulación de leña de olivo durante todo el año, a excepción del tiempo que se indica en la norma 5.ª salvo que vaya acompañada de la autorización a que se refiere la norma 3.ª.

8.ª Las leñas que hubieren de transportarse a términos municipales distintos de donde se haya hecho la corta, deberán circular con autorización de esta Delegación Provincial.

9.ª Los casos de excepción que pudieran presentarse y no estuvieran previstos en este texto se resolverán a través de las Cámaras Locales Agrarias, previa consulta a esta Delegación Provincial, que en definitiva resolverá lo procedente.

LONJA AGROPECUARIA PARA LA MANCHA

Los precios indicativos de la Lonja Agropecuaria para La Mancha, remitidos desde Albacete, en la semana 9 y con cotizaciones del día 23 de febrero de 1984, son los que a continuación se indican:

CEREALES

- Cebada 6 carreras: 24,20-24,30 pesetas/kilo (=).
- Cebada 2 carreras: 25-25,10 pesetas/kilo (=).
- Avena: 24 pesetas/kilo (-0,30).
- Centeno: 23,75-23,90 pesetas/kilo (=).
- Maiz (SENPA): s/c.
- Maiz (SECADERO): 26 pesetas/kilo (=).

LEGUMINOSAS:

- Yeros: s/c.
- Veas: s/c
- Lentejas: s/c.
- Alfalfa (Heno): 17 pesetas/kilo (=).

OVINO

- Corderos hasta 15 kg: 270-280 pesetas/kilo (-5 =).
- Corderos de 15,50 a 20 kg: 240-245 pesetas/kilo (= -5).
- Corderos de 20,50 a 25 kg: 220-225 pesetas/kilo (-5).
- Corderos de 25,50 a 30 kg: 210-215 pesetas/kilo (-5).
- Corderos de 30,50 a 35 kg: 195-200 pesetas/kilo (= -5).
- Corderos de más de 35 kg: s/c.
- Oveja: 65 pesetas/kilo (=).

PORCINO

- Selecto: 160 pesetas/kilo (+10).
- Normal: 158 pesetas/kilo (+10).
- Graso: 156 pestas/kilo (+10).
- Lechones pais 21 kg: 4.200 pesetas/kilo (=).
- Lechones normales, pais 15 kg: 3.800 pesetas/kilo / (=).

CALENDARIO DE SILOS

La Jefatura Provincial del SENPA ha elaborado el calendario de recepción para el mes de marzo en nuestra provincia, que a continuación, exponemos dado su interés.

- 1.- ALBARES: Abierto todo el mes.
- 2.- ALCOCER: Abierto todo el mes. Sacedón: Abierto de acuerdo con el Jefe de Almacén.
- 3.- BRIHUEGA: Abierto los miércoles. Torija: Abierto todo el mes, menos los miércoles y el día 15. Tomellosa: Abierto el día 15.
- 4.- EL CASAR: Abierto todo el mes. Galápagos: Abierto de acuerdo con el Jefe de Almacén.
- 5.- CIFUENTES: Abierto Lunes, Martes y Miércoles, excepto el día 14. Alcolea del Pinar: Abierto Jueves y Viernes. Torremocha del C.: Abierto día 14. Villanueva de A.: Abierto de acuerdo con el Jefe de Almacén. Almadrones: Abierto de acuerdo con el Jefe de Almacén.
- 6.- GUADALAJARA: Abierto todo el mes, excepto el día 8 y 22. Horche: Abierto días 8 y 22.
- 7.- GUADALAJARA C.S.: Abierto todo el mes.
- 8.- HUMANES: Abierto todo el mes, excepto los días 13 y 14. Cogolludo: Abierto los días 13 y 14.
- 9.- MILMARCOS: Abierto los miércoles, Jueves y Viernes. El Pobo de D.: Abierto los lunes y Martes.
- 10.- MOLINA DE ARAGON: Abierto todo el mes. Maranchón: Abierto de acuerdo con el Jefe de Almacén. Tortuera: Abierto de acuerdo con el Jefe de Almacén.
- 11.- MONDEJAR: Abierto los Lunes, Martes y Miércoles. Loranca del Tajuña: Abierto los Jueves y Viernes.
- 12.- PASTRANA: Abierto todo el mes.
- 13.- SIGUENZA: Abierto todo el mes. Atienza: Abierto de acuerdo con el Jefe de Almacén. Paredes: Abierto de acuerdo con el Jefe de Almacén.
- 14.- VIÑUELAS: Abierto los Lunes, Martes y Miércoles. Jadraque: Abierto los Jueves y Viernes. Mandayona: Abierto de acuerdo con el Jefe de Almacén.
- 15.- YUNQUERA DE HENARES: Abierto todo el mes.

NOTA DEL SENPA

El Servicio Nacional de Productos Agrarios, SENPA, del Ministerio de Agricultura, Pesca y Alimentación, ha remitido a este diario la siguiente nota informativa:

Se pone en conocimiento de todos los agricultores, que soliciten préstamos de abonos de cobertera o herbicidas, que deberán enviar a esta Jefatura Provin-

cial, junto con la solicitud modelo SCP, los siguientes documentos:

a).- Si solicitaron préstamos de abonos de sementera, la copia que obra en su poder, de la Póliza del Seguro Integral de Cereales.

b).- Si no solicitaron préstamos de abonos de sementera, Póliza del Seguro Integral de Cereales que deberán suscribir obligatoriamente.

provincia provincia provincia provincia

Asamblea General de la Agrupación de Gremios Artesanos de Guadalajara

JULIAN CHILOECHES: "SI NO HAY COMERCIALIZACION, MALAMENTE EL ARTESANO VA A PODER SUBSISTIR"

El pasado sábado, día 25, la Agrupación de Gremios Artesanos de Guadalajara celebró una Asamblea General Provincial, en el salón de actos de la Diputación, que duraría todo el día, finalizando pasadas las 7 de la tarde. La Asamblea estuvo presidida por el Maestro Mayor, Julián Chiloeches y contó con la asistencia, en su clausura del director general de Comercio de la Consejería de Industria y Comercio de la Junta de Comunidades de Castilla-La Mancha y del presidente de la Diputación, a quienes expusieron las conclusiones de esta Asamblea General.

Al término de la misma, LA PRENSA ALCARREÑA consiguió mantener una breve entrevista con Julián Chiloeches quien explicó a este diario las principales conclusiones obtenidas de esta intensa jornada de trabajo. En este sentido, cabe destacar los siguientes temas tratados: se estudió la nueva admisión de artesanos, por lo que cada vez es mayor la agrupación del sector.

Así mismo, se trataron de las ferias a celebrar en el próximo año, para el artesano importantísimas por la comercialización de sus productos. Acudirán a una Muestra de Artesanía que se celebrará en Pastrana este año -en años sucesivos acudirán a otras localidades de nuestra geografía-, que coincidirá con el Congreso Internacional de la Juglaresca en el mes de julio, faltando concretar la fecha. Igualmente acudirá a FARCAMA, pero se ha hecho un estudio de las ferias a las que conviene acudir, y entre ellas se encuentra FINAR, si bien parece ser que no se va a celebrar.

Se nombró como relaciones públicas a Jesús Angel Martín, gran admirador de la artesanía, como lo calificó Julián Chiloeches. Durante la asamblea se acordó la dimisión de Claudio Hernando y su sustitución por Concha Muñoz.

Se estudió, en el curso de la reunión el proyecto presentado para una Guía de Artesanos, que será realizada por personas muy cualificadas en la provincia y fue presentado al director general y presidente de la Diputación, quien lo acogió con mucho entusiasmo.

Fue presentada en la Asamblea la situación económica. Dado que no se dispone de un patrimonio adecuado para hacer frente a las muchas actividades que se tienen, el director general de Comercio prometió una subvención y también Diputación se ofreció incondicionalmente.

En otro orden de cosas, se estudió si sería interesante reformar los estatutos en algún punto en concepto, acordándose un estudio posterior de la Junta Rectora, en cuanto a una posible reforma en plan asociativo, de otras asociaciones que pudiera haber locales y se celebrará una nueva Asamblea Extraordinaria. Así mismo, se acordó acudir a la semana de Guadalajara en Madrid y celebrar unas jornadas artesanas en Guadalajara, con motivo de las Ferias.

— ¿Se ha tratado durante la Asamblea el tema de la tienda de artesanía?

— Sí, sabemos los proble-

mas que han existido en cuanto a la compra por parte de la Diputación, pero el presidente nos ha prometido que esto quedará solucionado en quince o veinte días, sea en sentido de compra, sea en sentido de alquiler.

— Julián Chiloeches, en el orden del día estaba planteado el estudio de las realizaciones que se habían llevado a cabo hasta la fecha. Como se puede considerar, positivas, ¿falta todavía por hacer?

— Desde luego, tenemos que hacer mucho más, pero las realizaciones vienen a ser positivas. Hemos visto que FINAR no nos interesa, que estuvimos el pasado año, porque no cuenta con una serie de cosas que a nosotros nos interesan pero desde luego, a FARCAMA asistiremos. Si el año pasado fuimos la segunda provincia de la región, yo creo que este año vamos a igualarnos con Toledo.

— Además de la asistencia a las ferias, qué actividades ves más importantes de cara a desarrollar en este año.

— Vamos a celebrar unas jornadas artesanas que serán de nuevo estudiadas por la Junta Rectora con los temas que han salido de esta asamblea. Otra presentación que haremos en Guadalajara con motivo de las Ferias en donde parece ser que el Ayuntamiento tiene buena disposición para subvencionarla o patrocinarla.

— Uno de los motivos por los que se fundó esta Agrupación de Gremios era buscar una comercialización a los productos artesanales de la provincia. ¿Se va consiguiendo?

— Se va consiguiendo, por supuesto. Ya tenemos artesanos que hace dos años no podían vivir del producto artesano y ya sí viven totalmente. La comercialización, para nosotros, es importantísima, es la base. Si no hay comercialización malamente el artesano va a poder subsistir. Esa es

una de nuestras metas, comercializar el producto.

— ¿Cómo se encuentran los artesanos de Sigüenza respecto a esta Agrupación? ¿Hay posibilidades de que se asocien?

— Sigüenza creó su propia asociación local. Hay todavía tres o cuatro personas que consideran que no es oportuno integrarse en la Agrupación Provincial. Aquí en esta reunión tenemos como unas doce personas artesanos de la zona de Sigüenza y Sigüenza.

— Para finalizar, ¿cómo ves el futuro de la artesanía provincial?

— Bueno, yo soy muy optimista, tengo una fe loca y pienso que voy a mover mucho y a trabajar como un negro para que mis artesanos, desde luego, coman.

ANTONIO ALEGRE

Se encontraba presente también en esta Asamblea el alcalde de Pastrana, Antonio Alegre, que ha conseguido para su localidad varias ferias.

— Antonio Alegre, ¿por qué en Pastrana esta Muestra de Artesanía?

— Bueno, porque considero que Pastrana es uno de los pueblos en esta provincia, no digo el único, pero sí uno de los pueblos que parece ser el más idóneo para la primera Muestra de la artesanía provincial, por sus condiciones históricas, artísticas y porque además tenemos una infraestructura que difícilmente se podría encontrar en otro sitio.

— ¿Se encuentra considerada la artesanía en Pastrana? ¿Cuenta la localidad con artesanos?

— No hay muchos artesanos, hay alguno, pero lo que sí está claro es que cualquier demostración de tipo artístico en Pastrana es muy considerada en las distintas facetas del arte. Yo considero que la artesanía es una de esas facetas.

— El alcalde de Pastrana ha conseguido reunir varias ferias en



la localidad una de ellas la Feria Apícola.

— Sí, quizá sea una coincidencia, una inquietud que nos movió el primer día que accedimos al Ayuntamiento, el que Pastrana por su importancia histórica, y teniendo una de las ferias más importantes en otros tiempos, que había ido perdiéndose, hemos procurado en estos años recuperar todo esto y darle dentro del contexto provincial y ahora regional, la importancia que tiene nuestro pueblo.

— Según las noticias provenientes de México, tenemos entendido que Pastrana también será sede de la Asociación de Instituciones Culturales de Habla Hispana. Suponemos que el alcalde de Pastrana habrá tenido algo que ver.

— Sí, algo, creo que un alcalde siempre tiene algo que ver con cualquier actividad que se desarrolle en su pueblo. Respecto a la sede, es un trabajo que se venía desarrollando, con un gran sigilo, desde hace bastante tiempo, con una serie de contactos con personalidades de países de habla hispana y, como se sabe, hace unos días se ha firmado en México el prepotocolo para que se cree, con sede en Pastrana, el Instituto de Pensamiento Hispánico que va a ser algo verdaderamente importante no sólo para Pastrana, para la provincia y para toda la región.

— ¿Qué funciones tendrá exactamente este Instituto?

— Va a tener las funciones lógicas de encuentros de personas interesadas en todo lo hispánico, ya lo define, pensamiento hispánico, fundamentalmente. Habrá cursos, aunque lógicamente todavía no se sabe con exactitud el desarrollo de este instituto.

— ¿Cuenta Pastrana con capacidad para albergar toda la gente que entraña una serie de ferias y cursos como estos?

— Sí, y ya se demostró en el año 82 con la celebración del primer Congreso Internacional sobre Santa Teresa, con cerca de doscientos congresistas. Los resultados fueron muy favorables. Todos

los congresistas estuvieron ubicados cómodamente, creo que tenemos una infraestructura que evidentemente puede desarrollar todo este tipo de actividades dentro de nuestra provincia y de nuestra región.

JESUS ANGEL MARTIN

El recién nombrado relaciones públicas de la Agrupación de Gremios de Artesanos de Guadalajara, Jesús Angel Martín, se encontraba igualmente en la Asamblea General y tras finalizar esta le preguntamos sus primeras impresiones sobre este nombramiento. El nombramiento viene generado de una acción cultural y Jesús Angel Martín se ha propuesto trabajar en un tema tan interesante como es el de los artesanos de Guadalajara.

— ¿Estás muy vinculado con el sector artesano?

— Por supuesto, mi vinculación viene a través del mundo de la cultura. Si bien las conversaciones que yo había mantenido con Julián Chiloeches, el Maestro Mayo y con otros artesanos, era que ellos tenían la idea de editar una Guía de Artesanos y yo les he presentado el proyecto, me he quedado un poco admirado de este nombramiento por unanimidad de que sea relaciones públicas. Quizá esto sea producto de lo que yo puedo generar, humildemente, dentro de la provincia de Guadalajara, sin ser de la provincia de Guadalajara, pero que la quiero mucho, aunque sea totalmente incomprendible para muchas personas. Yo sé que la cultura es siempre árida para la gente que tiene la mente cerrada. Aquí hay muchas mentes cerradas en torno a la cultura, esto hay que decirlo. Pero lucharemos, aun no siendo de Guadalajara, por revitalizar los temas de los artesanos. Este sector era inhóspito, pero la artesanía empieza a funcionar como otros campos.

ANA AMADOR

EXPOSICION DE PRODUCTOS ARTESANOS

Del 27 de marzo al 1 de abril, en el centro comercial de Galerías Preciados de La Vaguada, en Madrid, tendrá lugar una exposición de productos industriales y artesanos de la provincia de Guadalajara, con el fin de fomentar y potenciar nuestros productos dentro del mercado de Madrid, sin duda uno de los más importantes para el futuro desarrollo provincial.

La exposición, que cubre 500 metros cuadrados, estará abierta al público en los días antes reseñados, con lo

que se podrá asistir a esta muestra durante tres fines de semana, que son los días más propicios para la venta.

La Diputación Provincial colaborará con cerca de 4.000.000 pesetas a esta exposición, dentro de los intentos que viene desarrollando para abrir mercado a los productos alcarreños en Madrid. La muestra puede ser un importante revulsivo para la promoción de la artesanía provincial, dado el gran número de personas que visitan el Centro de La Vaguada.

DIARIAMENTE 100 MILLONES DE NIÑOS SE DUERMEN CON HAMBRE. TU PUEDES AYUDARLOS HACIENDOTE SOCIO DE



unicef

Fdez. Iparraguirre, 12. 2.º.
Tel.: 23 29 86.
GUADALAJARA

opiniones ajenas - cartas al director

COLABORACIONES

PEDRO PEREZ FUERTES

LAS CARRETERAS CUENCA-MOLINA Y LA 202, BIENES COMUNES

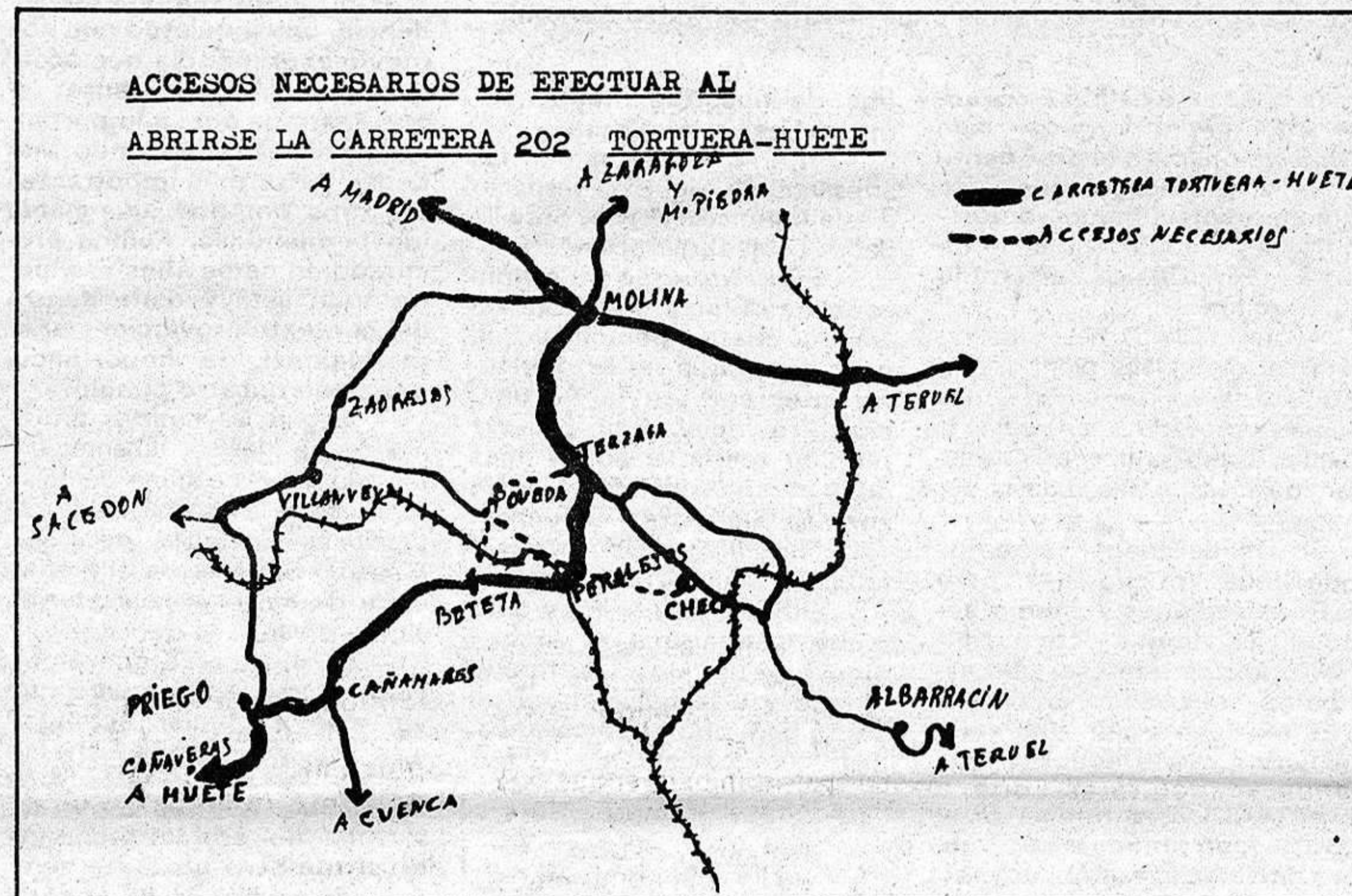
Reivindicar derechos para un bien común es necesario y conveniente; dividirse en la lucha de ésta causa es fatal y de ciegos sería aventurarnos hacia el negro abismo de la nada. Recapacitemos y pongámonos como meta la defensa de los intereses de nuestra tierra y no caigamos en la apatía y desgana de nuestros antepasados del siglo pasado y principios de éste, que permitieron perder la gran oportunidad de ver por nuestros campos y lugares, líneas ferreas como las de (La Roda-Cuenca-Molina-Calatayud) o la de (Madrid-Mediterráneo) y consintieron muriese la histórica ruta del "Camino Real de Madrid-Zaragoza, que surcaba por las Sexmas del Sabinar y del Campo, al silenciar sus voces en el proyecto y realización de la carretera N-II que tomo su forma desviándose hacia el suelo soriano. Si la defensa de esta tan necesitada infraestructura de vías de comunicación se hubiese hecho entonces, hoy nuestras aspiraciones se proyectarían hacia otros horizontes distintos y mejores.

Al principio el hombre se benefició de los accidentes naturales para acercar sus aldeas y potenciar el comercio. Los romanos desarrollaron una gran política de obras públicas y forjaron un mosaico de calzadas que se utilizaron durante siglos y a cuyo calor se desarrollaron grandes ciudades. Pasaban por la Comarca de Molina, la gran vía que unía a Caesaraugusta (Zaragoza) con Libisosa (Provincia de Albacete), al decir de unos, a través de la Sexma del Pedregal buscando las fuentes del Tajo por Urbica (posiblemente Checa); al decir de otros por Sermonae (Hinojosa ó Sisamón), Molina y Carae (entre Zaorejas y Villanueva). Por la sexma del Sabinar pasaba la ruta de Ocilis (Medinaceli) o Tarancón que tras pasar por el puente Taguena empalmaba con la calzada Caesaraugusta-Merita (Merida). Testimonian lo dicho los restos de los puentes de Molina, Taguena, Martinete (Peralejos) y el de las Herrerías, cerca del Puente San Pedro.

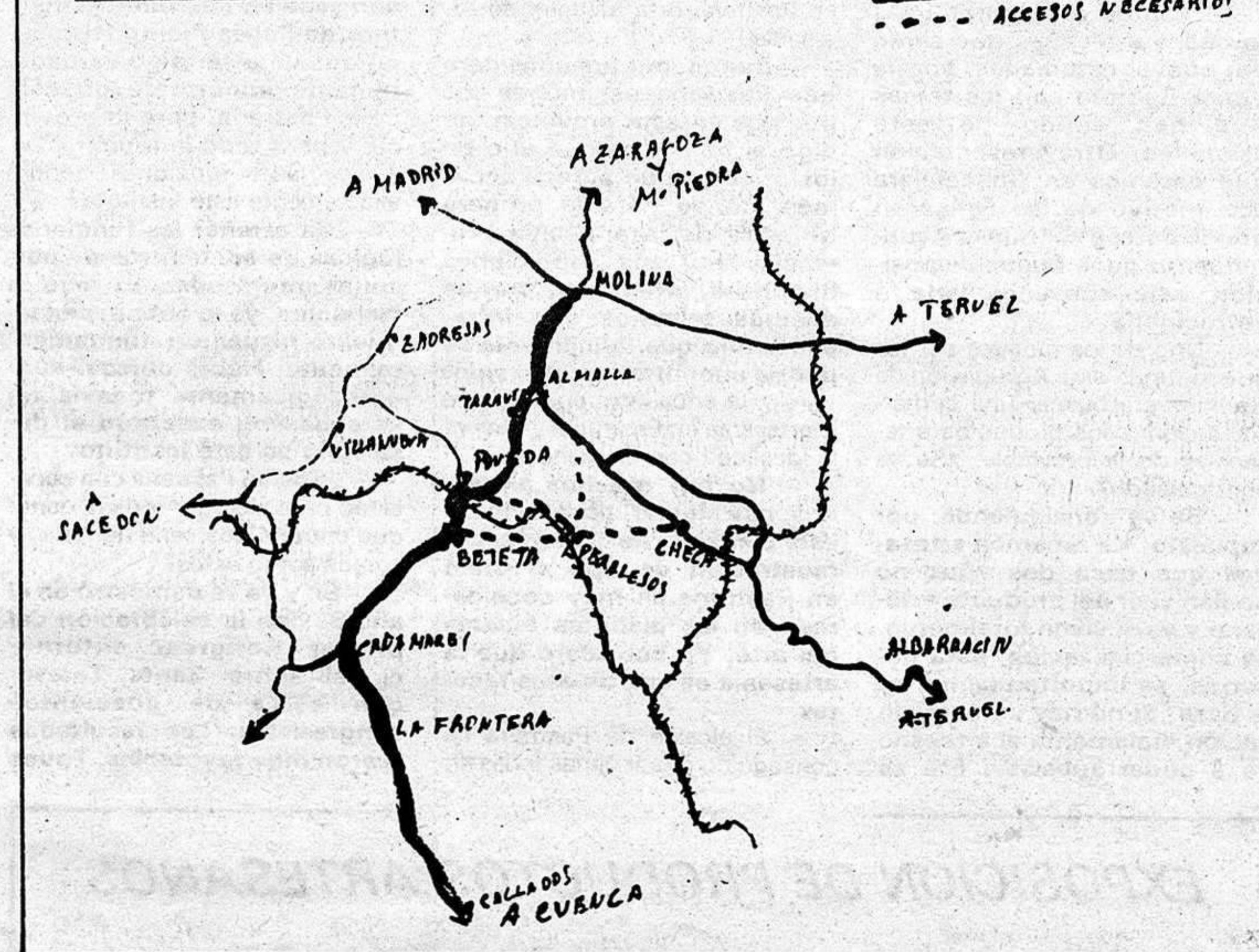
Visigodos y Arabes siguieron las rutas abiertas por los romanos, pero sin duda debieron abrirse nuevos caminos; Molina y Medinaceli tuvieron que unirse con Santabariya (Santaver en Cuenca) a través de la Sierra cruzando el Tajo y Molina con Albarracín por la ruta antes veces empleada por el legendario Cid, siguiendo el cauce del Gallo hasta alcanzar el río Guadalaviar.

En la Edad Media y Moderna surgieron las Cañadas y Veredas como principales caminos por los que se desarrollaba la trashumancia y a la vez eran empleados como medios comunes de tráfico. Del Señorío Molines nacían la denominada "Cañada de Cuenca" recogiendo los ganados de la Sexma de la Sierra, se unían en el lugar de La Chaparrilla y dirigíanse hacia Tragacete y Huéllamos. De Aragón venía la "Cañada Real", que pasaba por el Monte de Molinas, San Francisco y la Pedriza en dirección a Arias, donde empalmaba con la ruta empleada por el Marques de Santa Coloma. La Sexma del Sabinar y parte de la del Campo usaban la Cañada de Soria a Andalucía.

Desde antiguo existe noticias de un camino que iba de Cuenca a Molina y que en el año 1829 el Coronel de Ingenieros, D. Ma-



ACCESOS NECESARIOS DE EFECTUAR AL ABRIRSE LA CARRETERA CUENCA-MOLINA



riano Miguel y Polo describe detalladamente en su informe que consta según documento del Servicio Histórico Militar que dice: "De Molina a Cuenca hay un camino de herraduras que va por terreno despejado hasta Valsalobre, sigue por el cerro de Mon-

te Muela por entre un pinar de cerca de media hora, luego otra hora de terreno claro, pero cenagoso de mal tránsito en tiempos de lluvias y hielo, pasaba luego por un puente de madera el arroyo de Salero de Armallas y de allí al río Cabrillas durante tres horas

por tierra muy quebrada en montes bajos y cuevas incesantes. Desde el Cabrillas al río Tajo hay una hora de camino muy montañoso. El río se pasaba por un vado muy peligroso y una hora después en camino estrecho y pedregoso hasta llegar a Poveda

y pasando Cañizaes, La Frontera, Vilaseca, Colladó y Sotos se llegaba a Cuenca. No cabe duda que ésta es la senda por donde el Rey Felipe IV en el periodo de 1.640-1.644, usaba para ir de una a otra Ciudad que en aquellos momentos eran las Capitales de la Nación en la guerra con Cataluña.

En el año 1911 se construye el puente nuevo sobre el río Gallo en Molina y se abre la carretera de ésta Ciudad a Checa. Se proyecta en éstos años también la Comarcal 202 que ira de Tortuera a Huete pasando por Priego y que sin razones suficientes se paralizó en el tramo que va desde Peralejos a Cuevas de Hierro. El trazado de Peralejos a Beteta se aprobó en el Plan General de Obras Públicas de 1941 y más tarde en el de 1953 pero tal proyecto aún no se ha llevado a cabo por razones sin justificar.

Se trata de dos carreteras distintas en común abandono junto al silencio necesario de la pista forestal que une a Poveda con Peralejos que debiera prolongarse hasta Checa con el fin de comunicar al Alto Tajo con Albarracín y Teruel.

La Sexma de la Sierra es un area con gran riqueza ganadera y forestal y con unos recursos de aycimientos minerales y turísticos muy a tener en cuenta. En base al futuro centro de expansión industrial proyectado en Peralejos de las Truchas; como posibilidad de dar salida al caolin elaborado en Poveda, Peñalen o dentro de la tierra Molinesa y como única posibilidad de explotar la inmensa belleza y recursos turísticos de éstas zonas, se hace imprescindible el tratamiento especial de éstas tres vías de comunicación y su urgente apertura facilitando las posibilidades de éste potencial de riqueza.

Ante la posibilidad de que sólo se produzca la apertura de una sola de éstas vías, al margen del camino o ruta que se elija debe hacerse un perfecto acondicionamiento de accesos a los pueblos que queden alejados de ésta carretera y sobre todo el trayecto de Peralejos-Poveda.

Hace pocos años el Señorío y Tierra de Molina fué incorporado a la Región de Castilla-La Mancha sin previa consulta popular. Una oculta política de partidos facilitó esta negativa decisión. Actualmente no queremos objetar nada a ello, pero se debe pensar que dicha integración debe llevar consigo las posibilidades mínimas para hacer realidad dicha incorporación. Abrir caminos hacia las provincias que componen dicha Región; facilitar el acercamiento de la Universidad, Educación, Cultura, Sanidad, Justicia, etc. de dicha Autonomía al Señorío de Molina y -dicho de paso- adecuar los canales de Televisión a la programación que le pertenece a la vez que se facilita el segundo canal de T.V.E. (En algunas Regiones existe tres canales y en Molina solo uno).

Debemos adherirnos a cuantos hermanos pueblos luchan por sus derechos; sin herir a segundos; son dignas de adhesión cuantas aldeas y villas reivindican el bien individual sin olvidar el bien Comarcal. Es bello ver a ésta tierra apática y muerta en su propio olvido latir en deseos de futuro; reivindicar es vivir y en Molina comienza de nuevo la vida.

RECIOS Y DECIDIDOS

El Servicio Telefónico informativo de Radio Nacional de España de la mañana del sábado 18 de febrero anunciaba, textualmente, que "cientos de agricultores llegados desde distintos puntos de la geografía española (por qué no diría España que es más fácil y así todos nos entenderíamos?) se reúnan en las inmediaciones del Retiro madrileño para iniciar una manifestación de protesta... esperando reunir los convocantes una asistencia de 30.000 personas.

No puede resistir la tentación y al Retiro fué. Quería "vivir" junto a los hombres del campo esa jornada de protesta. Deseaba estar al lado de los hombres de boina y pelliza, de caras curtidas y manos arrugadas que, cansados de tanto protestar por su situación discriminatoria sin resultado positivo alguno, habían decidido "invadir" Madrid pacíficamente para que sus justas protestas y quejas fueran escuchadas por los hombres públicos de la Administración Central y por el Ministro del Ramo.

El campo, gritaban, exige ser oído y respetado. Estaban aburridos de tantas y tantas subidas (gasoleo, butano, contribuciones, impuestos, fertilizantes, teléfono, luz, tabaco, transportes, seguridad social, piensos computados...) y sobre todo de NO SER ESCUCHADOS. De haberse establecido los precios agrícolas sin diálogo y por "decreto-ley" como en los tiempos no democráticos.

Se mostraban contentos por el número de asistentes (¿50.000, 70.000 o quizás 100.000?) pero tristes porque consideraban que sus peticiones, una vez más, tendrían destinatarios pero éstos se harían los "sordos", como en anteriores ocasiones. Hasta el Ministro de Agricultura, Sr. Romero estaba en Andalucía... en el Coto de Doñana. Poco les podía oír.

Y fueron agudos e incisivos en sus pancartas. "Isidoro", nos llevas al deterioro o "El Mar, del Moro; dela tierra "el Romero" y para Boyer el dinero". Ante éstas claras alusiones, quizás nuestro Presidente del Gobierno haya tomado nota (pues se le denominaba con su antiguo "nombre" en la clandestinidad) y haga lo posible para atender al sufrido y abnegado sector PRIMARIO. No había nada de extraordinario, sino cumplir, fielmente, el párrafo primero del artículo 130 de la Carta Política Española de 1978 que establece que "LOS

PODERES PUBLICOS ATENDERAN A LA MODERNIZACION Y DESARROLLO DE TODOS LOS SECTORES ECONOMICOS Y, EN PARTICULAR, DE LA AGRICULTURA, DE LA GANADERIA, DE LA PESCA Y DE LA ARTESANIA A FIN DE EQUIPARAR EL NIVEL DE VIDA DE TODOS LOS ESPAÑOLES".

¿Se hace una política adecuada, nos preguntamos, para que los hombres del campo, nuestros queridos agricultores, alcance el nivel de vida obtenido en los sectores secundario y de servicio? ¿Se elevará el nivel de vida, determinado en la Constitución, en las regiones agrícolas de Extremadura, Andalucía, ambas Castillas, León, Aragón, Galicia... si se contienen los precios agrícolas y se "disparan" los industriales para que así el Índice de Precios al Consumo no supere los porcentajes programados? ¿No se "arruinará"; más todavía, al campo con clara repercusión en nuestra "despensa nacional", con huida de los jóvenes agricultores que abandonarán las tierras de sus mayores?

El descontento de los manifestantes era palpable. Poca ilusión se desprendía de sus conversaciones. Sin embargo tenían que seguir en la aventura del campo. No podían, nos decían, cambiar, aunque quisieran, porque el sector industrial y los servicios estaban despidiendo a gente. Se notaba gran desilusión en sus palabras, pues no veían "futuro".

La manifestación se desarrolló con todo civismo. Los hombres que "arañan" las tierras no son violentos. Son sacrificados, recios y decididos. Educados, en definitiva, aunque sus modos y maneras, en algunos casos, sean bruscos y rudos. Los madrileños que contemplaron la gran manifestación pudieron comprobar cuanto hemos indicado. Los incidentes se produjeron en otras manifestaciones recientes. No en ésta.

¡Qué contraste! En Sabadell, algunos trabajadores propinaron patadas y golpes al coche oficial del Presidente de la Generalidad, Sr. Pujol, cuando salía del Ayuntamiento de aquella ciudad precisamente a la misma hora en que se celebraba en Madrid la manifestación de los agricultores. Seguro hubiera sido que si éstos se hubieran encontrado "casualmente" con los coches de los Srs. Gonzalez o Romero, los hubieran respetados porque los hombres de la España seca

son pacientes y respetuosos con los Poderes establecidos y con las personas que los representan. Pero no abusemos.

Exigen el mismo tratamiento que se dispensa a otros sectores. No hacerlo, supondrá discriminación e incumplimiento total del artículo 130, párrafo 1º de la Constitución Española.

En las primeras horas de la noche, bastantes autocares aparcados en los alrededores del "Santiago Bernabeu" procedentes de Soria, Burgos, Logroño, Palencia y Segovia salían de la Capital de España con los agricultores manifestantes. Muchos de ellos -castellanos todos- habían presenciado el partido de fútbol Castilla-Algeciras. Triunfó el equipo andaluz y perdió, por primera vez en su feudo, el "filiar" del Real Madrid.

Con cierta contrariedad por la derrota del "Castilla", esos hombres de la Meseta Norte se lamentaban diciendo: "Hemos venido a Madrid a protestar por la injusta situación que padece el campo y hemos traído "la negra" al equipo que lleva el nombre de nuestra Región. No estamos de suerte".

Quizás en su fuero interno, esas buenas gentes del campo español pensarían que el equipo de fútbol podría recuperar los dos puntos perdidos, pero su zona, la olvidada y marginada Castilla, porque no ha recibido ni recibe, como otras regiones hermanas, la ayuda que sería precisa para que despegara de una vez. ¿Podrán conseguirlo los hombres curtidos de la Meseta, valerosos y austeros, que pisan el seco y duro suelo castellano y que el sábado 18 de febrero se "pasearon" por las calles de Madrid?

Pero lo grave y, a la vez, penoso es que alguien del Partido en el Gobierno, concretamente el Sr. Presidente de la Comisión de Agricultura del Congreso de los Diputados haya declarado, incoherentemente a nuestro juicio, que "La manifestación agrícola de hoy es una campaña de la derecha" (Correo de Zamora del 18-2-84). Se nota que el Sr. Presidente de la citada Comisión de Agricultura no estuvo al lado de los manifestantes ni oyó los comentarios de los mismos, muchos de ellos votantes de su partido. Para afirmar "cosas serias" hay que "vivirlas". Hay que bajar a la "plaza". Los toreros de "salón" se quedan en eso: en el "salón".

JULIO DE VEGA

BUENAS

Si nuestros representantes políticos tuviesen menos intereses particulares o partidistas y más generales, es decir, de los que interesan a la comunidad y no a una opción política determinada; veríamos conjugar el verbo impugnar de forma consecuente. Hoy por hoy, nos lo presentan en segunda persona -"tu impugnas, pues yo impugno"- y así vemos que por el mero hecho de que el grupo socialista lo hiciese en Diputación, el popular lo efectúa en el Ayuntamiento aduciendo razonamientos de forma. Un pitorreo que a nadie convence y si pone de manifiesto una realidad espeluznante: cada uno va a lo suyo sin que la ciudad importe a quienes se comprometieron a defenderla. Luego vendrán nuevamente con cantos de sirena a solicitar nuestro voto.

Por iniciativa de la Consejería de Sanidad y Consumo de nuestra Junta de Comunidades se han realizado unas jornadas de trabajo sobre psiquiatría y salud mental en el Sanatorio de Alcohete, a cuya clausura asistimos. Nos pareció que faltaban algunas personas y más concretamente los responsables del Hospital Provincial. Preguntamos las causas y al parecer, como esto estaba organizado por el PSOE, tuvieron el consejo de no asistir y contribuir a la solución de un problema tan importante, según nos dijeron por orden expresa de la presidencia de Diputación. Como verán, esto es trabajar para el bien común y lo demás tontearias. No sabía yo que los enfermos mentales tuviesen que tener inclinaciones políticas y si lo anteriormente expuesto es como nuestras fuentes indicaron, ya puede ir haciendo las maletas el presidente para marcharse a su lugar de origen que no es precisamente esta provincia.

Nos gustaría, ya que de otra manera es absolutamente imposible, que públicamente se nos contestara por parte de Diputación cual ha sido el costo del viaje de su presidente y los dos diputados a México. Según los comentarios existentes ha sido elevado pero por aquello de poner las cosas en su punto la aclaración es necesaria, entendemos, políticamente. Esperemos que por respeto al administrado nos llegue la correspondiente nota aclaratoria en este sentido, que lo menos que se puede exigir es que se rindan cuentas.

Hoy publicamos la lista de los nuevos componentes del Consejo de Administración de la Caja Provincial. Un auténtico triunfo de Tomey, sigue el mismo presidente, que pone bien a las claras cual es la postura de quien rige los destinos aliancistas en la provincia. ¿Qué dice usted a esto, señor Carpintero?

PACO

local local local local local

CONCURSOS Y CONVOCATORIAS

NACIONAL DE POESIA

1. El Premio Nacional de Poesía "Botón Charro" se otorgará a un poema inédito con libertad de tema y forma escrito en español.
 2. Podrán optar al premio todos los poetas y escritores cualquiera que sea su nacionalidad. La extensión no será inferior a cincuenta versos ni superior a ciento cincuenta.
 3. Los originales, bajo plica o seudónimo que se acompañará en sobre cerrado señalando título y lema, estarán escritos a máquina en tamaño folio, por una sola cara y a doble espacio. Se presentarán por triplicado y hasta el 15 de abril de 1984, dirigiéndose a VI Premio de Poesía "Botón Charro", calle Hovohambre, 6 Salamanca.
 4. El fallo del jurado, formado por relevantes personalidades de las letras, se dará a conocer antes del día 30 de mayo de 1984.
 5. El Premio consistirá en un valioso trofeo-escultura diseñado y realizado por el ilustre escultor Venancio Blanco.
- Asimismo se concederá un Premio Especial consistente en un Botón Charro, montados sobre placa, al poema que glose mejor el tema de Salamanca en cualquier aspecto, cultural, histórico o artístico. Podrá recaer asimismo este Premio Especial en el poema finalista del VI Premio Nacional "Botón Charro".
6. No se sostendrá correspondencia en torno al concurso, ni se devolverán los originales. Dos meses después del fallo del concurso serán destruidos todos los originales que hayan optado al Premio y las plicas recibidas.
 7. El fallo del jurado será inapelable.
 8. Los poemas premiados serán publicados.

CARTELES ANUNCIADORES

El Ayuntamiento de Córdoba convoca este concurso de carteles anunciadores del festival de los patios cordobeses y feria de Nuestra Señora de la Salud. El tema será libre, aunque inspirándose en los motivos citados. Debe llevar la siguiente leyenda: Mayo 1984. Córdoba. Festival de los Patios Cordobeses (declarado de interés turístico) y Feria de Nuestra Señora de la Salud. Los bocetos se realizarán en sentido vertical con las siguientes medidas: 700 por 500 milímetros. La dotación es de 150.000 pesetas. Plazo, hasta el 15 de marzo. Entregar sin firma, con lema. En sobre cerrado, datos del autor.

CUENTOS

El Ayuntamiento de Villajoyosa convoca este concurso de cuentos, dotado con 100.000 pesetas y un accésit de 30.000. Podrán participar los escritores con obras en castellano y el cuento será inédito y libre. Enviar por duplicado, con plica y lema. Plazo, hasta el 21 de abril. Extensión máxima.

CERTAMEN ARTISTICO

La Escuela Popular de Prosperidad, la librería El Buscón y la Asociación de Vecinos de Prosperidad convocan este certamen artístico para poesía, cuentos y comics. El premio Scorza, de poesía, es para trabajos de una extensión máxima de 300 versos, mecanografiados a doble espacio y por triplicado. El premio Nicaragua, de cuentos, constará como máximo de 10 folios mecanografiados a dos espacios y por triplicado. El premio Akelarre, de comics, es para trabajos dibujados en hojas de formato Dina 4 y su extensión máxima será de 20 hojas.

Todos los originales serán inéditos, sin nombre del autor, con lema y plica. No se aceptarán obras de autores que tengan algún trabajo publicado. La dotación para cada apar-

tado consiste en un lote de libros valorado en 10.000 pesetas. Plazo, hasta el 1 de abril. Enviar al apartado de correos 2.591 de Madrid.

CLARIN Y LA REGENTA

La Caja de Ahorros de Asturias, con motivo de cumplirse el primer centenario de la publicación de la obra de Leopoldo Alas, clarín, ha convocado un concurso sobre las memorias de licenciatura y las tesis doctorales que traten de la vida y la obra de Clarín, que hayan sido leídas en universidades españolas o extranjeras antes de agosto próximo y que estén escritas en español y convenientemente adaptadas para libros.

Las obras tendrán una extensión entre 200 y 400 folios mecanografiados, y se enviarán tres ejemplares, antes del 31 de octubre del presente año, a la Obra Cultural de la Caja de Ahorros de Asturias, plaza de la Escandalera, 2, Oviedo-3, o a cualquiera de las oficinas de la institución.

El premio consistirá en la publicación de la obra a cargo de la caja de Ahorros convocante.

TEATRO

Ha sido convocado el I Festival de Teatro Ciudad de Burgos, que tendrá lugar en esa ciudad durante los 10 primeros días del mes de julio, durante las fiestas de San Pedro y San Pablo.

Los grupos que deseen participar deben enviar, antes del 15 del próximo mes de marzo, al teatro Tabladillo (CECCA, Francisco Salinas, Santa Agueda, s/n, Burgos), una solicitud adjunta por el representante o director, historial del grupo, texto íntegro de la obra y video de la misma en el sistema Betamax, grabado en directo, donde se aprecie el desarrollo de la obra con exactitud, pudiéndose presentar solamente las obras en lengua castellana.

Se seleccionarán cinco grupos, recibiendo cada uno de ellos 100.000 pesetas por su participación, y se otorgarán menciones generales a los grupos seleccionados.

ARTES PLASTICAS

Fase regional. Convoca la Junta de Comunidades de Castilla-La Mancha. Para jóvenes nacidos en esta región. Dos categorías: de 17 a 21 años y de 13 a 16 años. Modalidades de pintura, dibujo, escultura y grabado. Tema y técnica libres. Las que consigan primeros premios participarán en la fase final. Premios diversos entre 20.000 y 70.000 pesetas. Plazo de admisión hasta el 3 de marzo.

CARTELES "DIA DE CASTILLA-LA MANCHA"

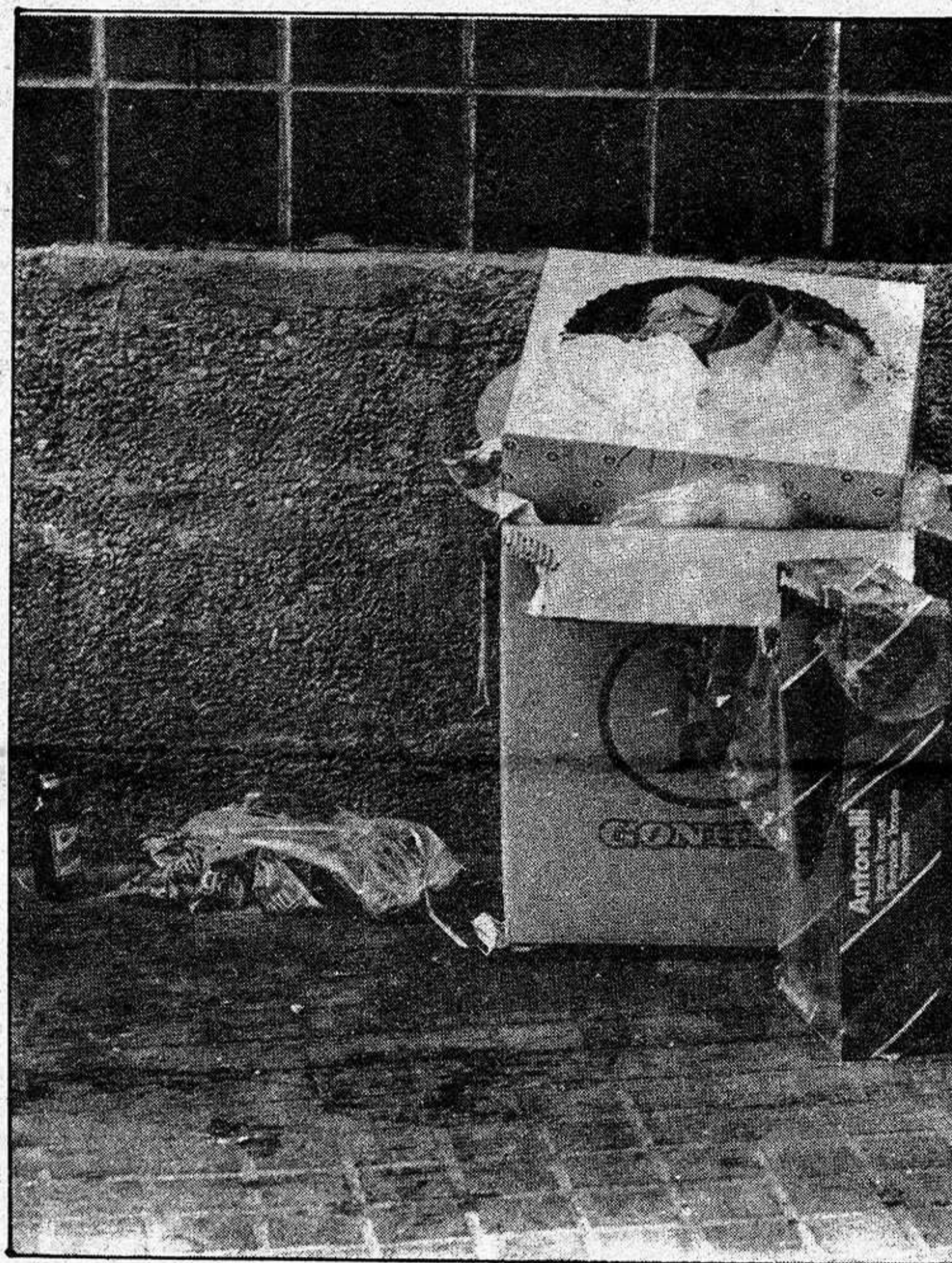
Convoca la Junta de Comunidades. Para artistas de la región. Dimensiones del cartel 70 por 100 cms. y de pegatina 7 por 10 cms. Inscripción "Día de Castilla-La Mancha, 31 de Mayo". Premio de cien mil pesetas para conjunto de la obra. Plazo de admisión hasta el 7 de marzo.

ESCOLAR DE TEATRO

Convoca la Asociación de Quintanar de la Orden "Santiago Apóstol". Tema libre. Modalidades. de Teatro, expresión corporal, mimo, representación musical, guiñol, etc. Subvención de 5.000 pesetas a todos los grupos. Placa para la mejor obra y accésit para los mejores actores, efectos especiales, ambientación y creatividad. La representación se hará los días 23, 28 y 29 de abril, y 4, 5 y 6 de mayo. Plazo de admisión de solicitudes hasta el 31 de marzo.



LUCHA POR LA HIGIENE Y SALUD SOCIALES



El peligro que pueden ocasionar los perros vagabundos con respecto a las personas, es una faceta por todos conocida, sobre todo de cara a la posibilidad de contraer alguna enfermedad característica.

A pesar de ello en Guadalajara hay dos facetas que colaboran a que este peligro siga existiendo y que, además, sea por una falta de preocupación, temas que ya hemos tratado en anteriores ocasiones pero que continúan teniendo su importancia innegable, tal y como es el caso de las basuras dejadas en la calle, como si de alimento para estos se tratara y la falta de remedio que se da al problema de los propios perros vagabundos.

Lo cierto es que a pesar de la brillante inauguración de la perrera municipal, poco es la tarea que en este sentido se ha llevado a la práctica, en parte por una innegable desorganización y en parte, provocando la primera, por la falta de presupuesto que existe destinado a este servicio que, como es natural no puede mantenerse del aire.

Estando así las cosas la Junta de Comunidades de Castilla-La Mancha está haciendo una campaña, precisamente en contra de estos mismos problemas que se están mencionando, campaña que ha de dejar claro a todos, que la lucha contra problemas como el quiste hidatídico, bastante común desgraciadamente, es un problema cuya solución nos corresponde a todos. Esperemos que la campaña tenga su efecto.

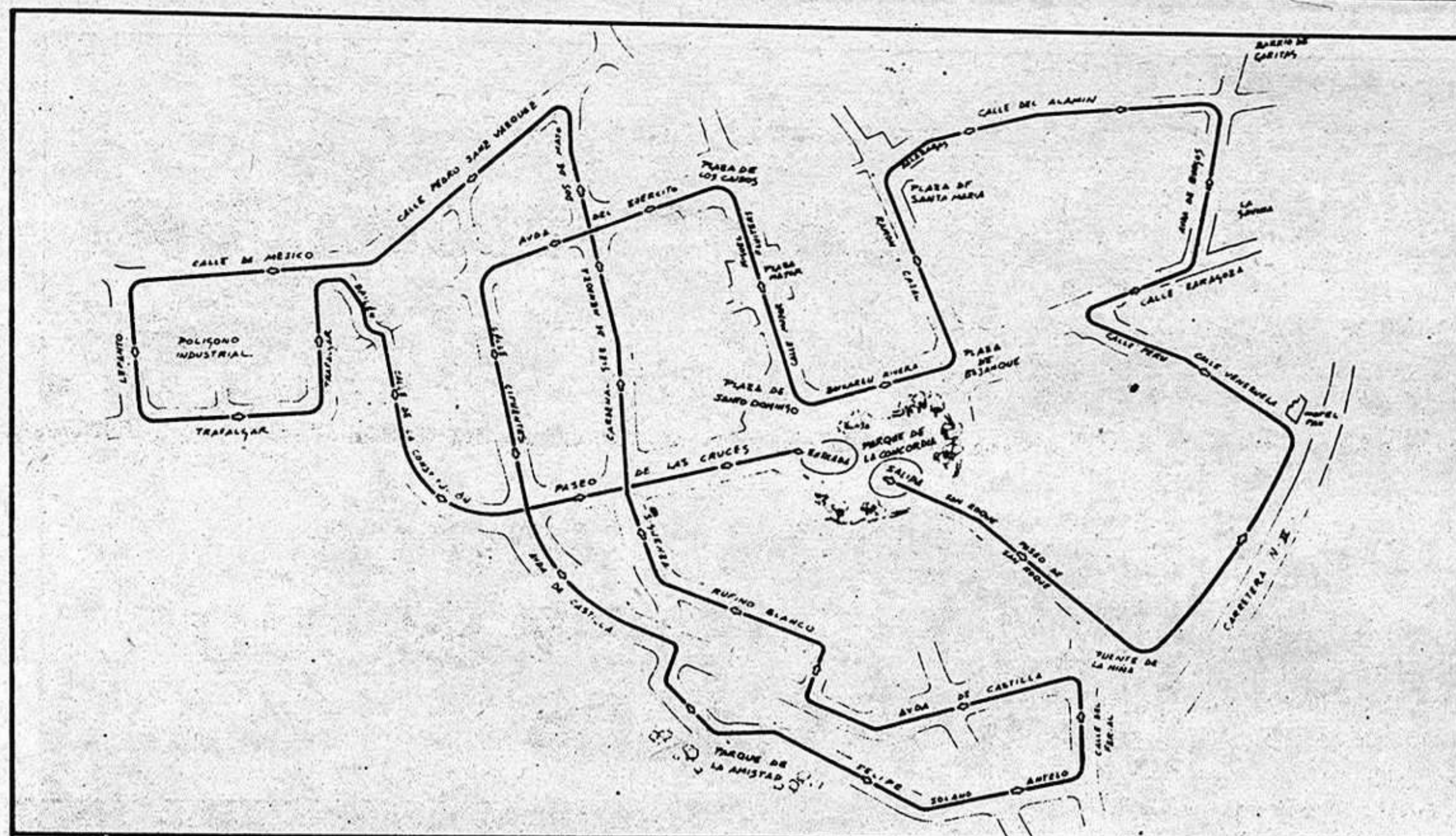
local

local

local

local

local



Este fué el recorrido que llegaron a cumplir los 127 corredores que alcanzaron la meta.

El domingo se celebró la media maratón Trofeo Junta de Comunidades

PARTICIPARON 250 CORREDORES

La primera media-marathon trofeo Junta de Comunidades se celebró en Guadalajara el domingo pasado, con una participación de 250 corredores que partieron desde la salida y la llegada a la meta de 127 entre los antes mencionados.

Antes de que diera comienzo la carrera, compuesta por un recorrido de dieciocho kilómetros y medio, se guardó un minuto de silencio por Antonio Tejero, el joven deportista alcarreño estudiante del segundo curso de Educación Física en el INEF, que murió hace poco tiempo en nuestra ciudad y que hubiera sido un participante más en esta carrera.

El recorrido, como ya les anunciamos con anterioridad, estaba compuesto por las siguientes calles, en este orden: salida desde el Parque de la Concordia, San Roque, Fuente de la Niña, Hotel Pax, calle de Venezuela, calle Perú, calle Zaragoza, Avenida de Burgos, calle del Alamin, calle Salazaras, Plaza de Santa María, Ramón y Caja, Plaza de Bejanque, Boixareu Rivera, Plaza de Santo Domingo, Calle Mayor, Miguel Fluiters, plaza de los Caidos, Avenida del Ejército, calle Cifuentes, Avenida de Castilla, Felipe Solano Antelo, calle del Ferial, Avenida de Castilla, calle Rufino Blanco, calle de Sigüenza, Cardenal Gonzalez de Mendoza, Dos de Mayo, Pedro Sanz Vazquez, calle de Méjico, calle Lepanto, calle de Trafalgar, calle Méjico, calle de Bailén, calle de la Constitución, Paseo de las Cruces, plaza de Santo Domingo y entrada por el Parque

de la Concordia.

A lo largo de tan extensa marcha se situaron cuatro puestos de avituallamiento y sanitarios en los que había naranjas, limones y agua, además de cual, los corredores iban precedidos por un autobús escoba que se encargaba de cuantos participantes, decidían a abandonar la ruta.

El control de llegada permaneció, abierto durante un tiempo menor al que en un principio se esperaba, ya que aún siendo el tiempo previsto de dos horas y media todos los corredores que llegaron a la meta lo hicieron en dos horas.

Como se recordará este Trofeo Junta de Comunidades, está organizado por el Patronato Municipal de Cultura y la Federación Provincial de Atletismo. Por otra parte se contó con la colaboración de Cruz Roja, Protección Civil, Guardia Civil, Policía Nacional, Policía Municipal y Bomberos, además de la ofrecida por diversos organismos como el Ayuntamiento, la Caja de Ahorro Provincial, que fué quien aportó el primer premio consistente en una televisión a color, y fotografía Mariano Viejo, al margen de un número importante de diversas empresas y centros comerciales de Guadalajara.

Por lo que se refiere a las clasificaciones quedaron de la siguiente manera:

Vencedor absoluto: Francisco Pastor García, de Olmeda de Cobeto, perteneciente al Club Aquiles, quien atravesó la línea de meta en un tiempo de 53 minutos, 29 segundos y una décima.

Vencedora absoluta: M^a

Antonia Sánchez de La Morena, de Guadalajara y participando independientemente de club alguno. Su tiempo fue de 1 hora, 12 minutos y 14 segundos.

Primer senior masculino: José Luis Díaz Toledo, del Club John Deer, con un tiempo de 53 minutos, treinta y cuatro segundos y seis décimas.

Primer junior masculino: José Carmona Guadalupe, independiente, con 58 minutos, 49 segundos y tres décimas.

Primer juvenil masculino: Fernando Madrigal López, del club de atletismo de Sigüenza, con una hora, 3 minutos y 31 segundos.

Primer cadete: Jesús Vertiz Calvo, también independiente.

Primer senior femenino: Isabel Arsnik Castelló, independiente, con un tiempo de una hora, 25 minutos y 12 segundos.

Primer junior femenino: Mercedes Gomez Roa, independiente, con una hora, 34 minutos y 40 segundos.

Primer juvenil femenino: Berta Cabrerizo García, del club de atletismo de Sigüenza, con un tiempo de una hora, 24 minutos y 46 segundos.

Primer cadete femenino: Yolanda Corral Domínguez, del club de atletismo de Azuqueca, con una hora, 20 minutos y 53 segundos.

El atleta de más edad clasificado fué Fernando Olalla Fernández, alcalde pedáneo del barrio anexionado de Marchamalo, con 58 años.

El atleta más joven primer clasificado, fué José Antonio Gímenez Morón, de 10 años.

La Calle

Sin duda alguna el protagonismo principal de estos últimos días, y sobre todo a lo largo de la jornada de ayer, fué el tiempo, un tiempo que, en cualquier caso, ha dejado sentado que nos encontramos en plena temporada invernal. Por lo referente a ese primer día de la semana laboral, la lluvia fué nota a destacar y a comentar por parte de la gran mayoría de los ciudadanos alcarreños, que ya apenas se acordaban de lo que este agua natural significa, en base a la tremenda sequía que venimos padeciendo y que, de seguir así, habrá de notarse de manera particular a lo largo del próximo verano.

o o O o o

El domingo fué, por otra parte, de principal importancia y de gran atención por parte de cuantos la contemplaron la media maratón que se celebró en nuestra ciudad y en la que no puede decirse que la participación fuera poca. Los corredores, dando una vuelta un tanto alargada a la ciudad de Guadalajara demostraron su buena forma física, dejando a los propios organizadores sorprendidos por lo corto del tiempo empleado, tan solo dos horas. Eso sí, unos cuantos se arrepintieron por el camino de haberse lanzado a la aventura y decidieron que lo mejor era seguir el recorrido en autobús, que al fin y al cabo para eso estaba previsto lo del coche escoba que iba tras la marcha.

o o O o o

Prosigue la aventura de la pintada de macetas que hay colocadas a lo largo de la zona centro de la ciudad, y eso de aventura viene a cuento de que ya se ha demostrado, en más de una ocasión, que hay sueltas unas cuantas personas especialmente dedicadas a fastidiar lo que al resto puede resultarle agradable, aunque se trate de una pura cuestión de estética. Eso sí, mientras se pintan las macetas o maceteros, lo que no parece estar haciéndose es continuar con el desatracamiento de las alcantarillas, que desde hace tiempos casi inmemorables había comenzado a realizarse. No sabemos a que se deberán estas preferencias a la hora de poner manos a la obra.

o o O o o

Las cabinas de teléfonos de nuestra ciudad, a pesar de limpiezas y arreglos, siguen estando, de manera muy frecuente, en un estado un tanto fuera de lo ideal de cara a los ciudadanos, que en muchas ocasiones se encuentran con que el no funcionamiento de uno de estos teléfonos públicos les obliga a andar un buen rato hasta dar con otro que esté en las condiciones necesarias. No dudamos de que las famosas llamadas al 002 serán atendidas, pero a lo mejor la gente "pasa" de marcar el número para dar cuenta de la avería. Lo que sí está claro es que, en más de una ocasión, la llamada necesaria ha debido retrasarse en vista de esta circunstancia.

o o O o o

Tampoco parece tener mucho que ver con nosotros, los de Guadalajara, la campaña que, a través de diversos medios de comunicación, se está realizando para la utilización de papeleras, ya que es bien cierto que cuando a uno le da esa especie de "ramalazo" cívico y decide no tirar un papel hasta dar con el lugar adecuado, le cuesta Dios y ayuda poder cumplir su deseo. Por poner un ejemplo que alguien haga la prueba en la misma calle Mayor, a ver si se cansa o no se cansa, antes de encontrar la papelera, de llevar el papel en la mano.

DARDO

local

local

local

local

local



LA ESTACION Y SU BARRIO, LUGARES DE PASO

La estación, tanto lo que como tal se entiende como el propio barrio que cerca del recinto se formó y que agrupa a un buen número de vecinos, supone para la mayor parte de los ciudadanos de Guadalajara, un lugar simplemente de paso en el que nada hay que hacer salvo llegar con la hora pegada a coger el tranvía de cercanías que ha de acercar a quien sea hasta el lugar de su destino.

Quizás es a causa de esto mismo por lo que el barrio, propiamente dicho, e incluso en muchas ocasiones el recinto de la Estación, no se encuentran en las condiciones que realmente debieran reunir, cuestión que, por otra parte, no parece preocupar a

nadie en especial.

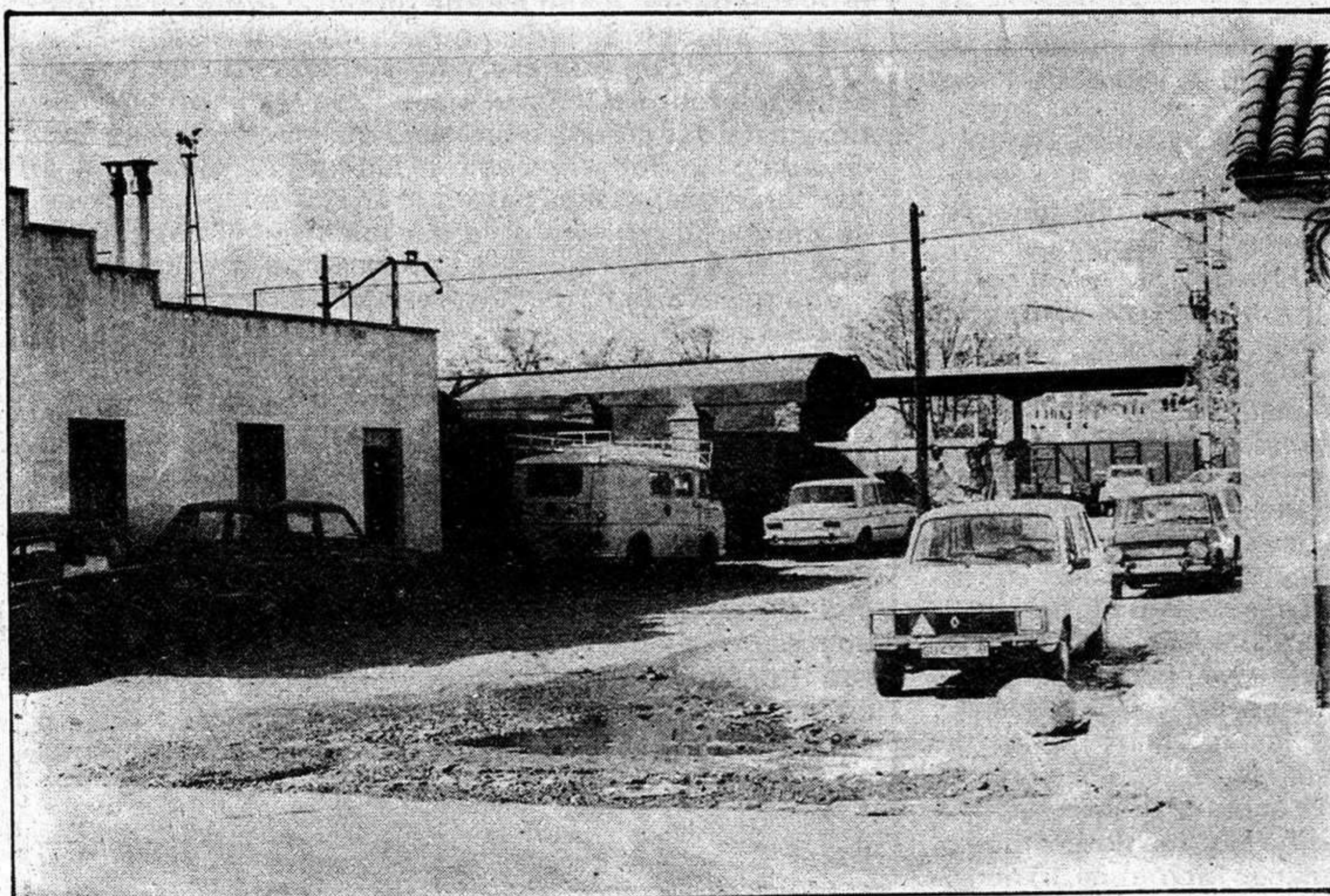
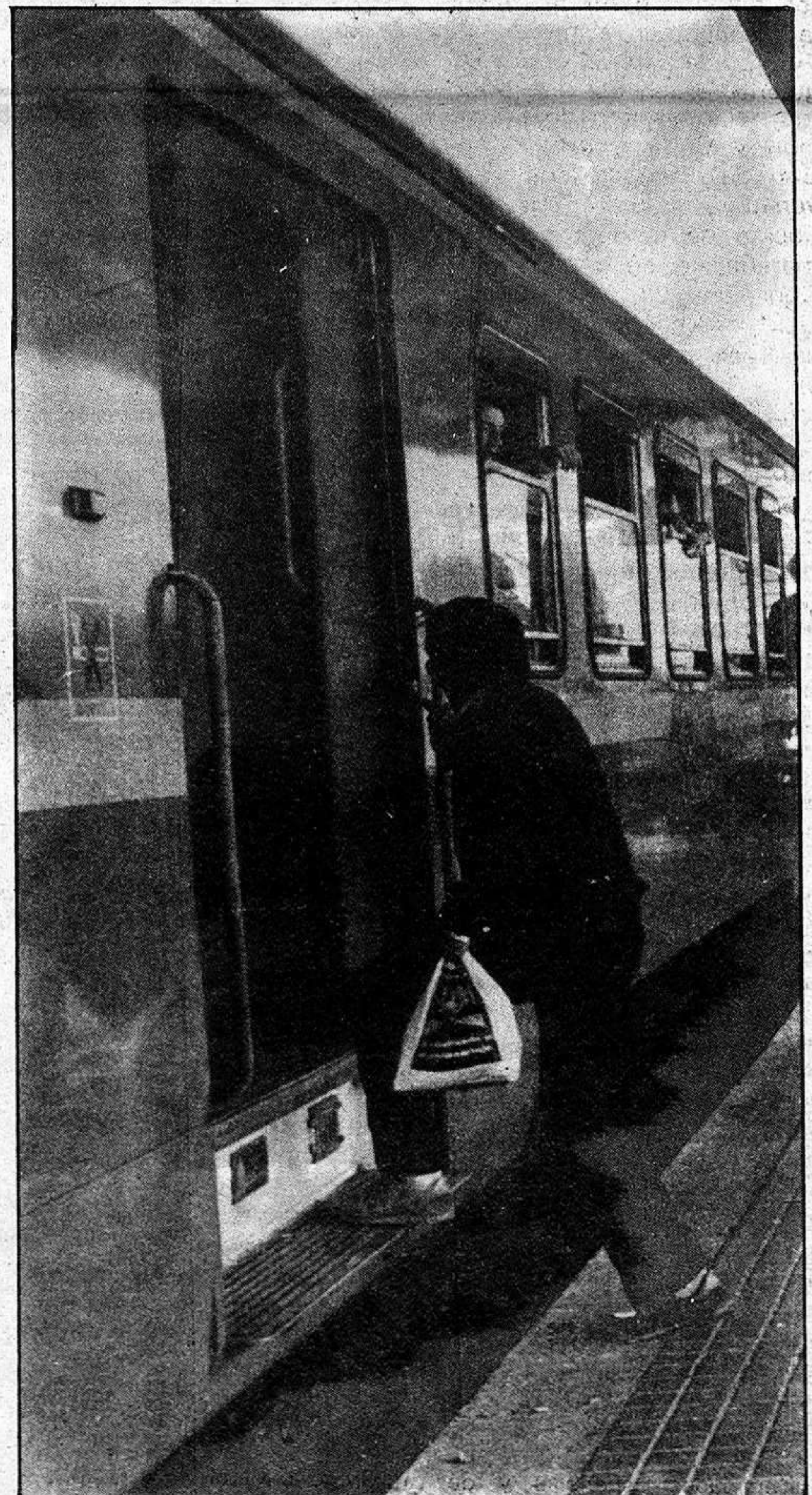
Lo cierto es que son muchas las personas que desde Guadalajara han de utilizar diariamente los servicios que RENFE nos ofrece y también muchas las que se deciden por llegar a través del barrio y andando, hasta el Instituto de Formación Profesional, siendo estos los únicos elementos, junto con el ruido de los coches y el sonido de las sirenas de los trenes, los que dan vida a un lugar en el que todo parece estar destinado a seguir pasando, sin mayor importancia, tal y como ocurre en los viajeros que atraviesan la zona.

También el retraso de los trenes y el mundo que en torno a ellos se forma, ha sido el

único móvil que ha ocasionado la creación en este mismo lugar de dos bares-restaurantes que no dejan de ser otro foco de atracción de un poco de vida, siempre efímera, para el lugar.

Lo cierto es que, a pesar de estas circunstancias, no parece razonable que el barrio en cuestión se haya dejado en el olvido también por parte de quienes podrían y deberían hacer algo por él, mientras que otras barriadas, mejor atendidas, siguen siendo foco de atracción del mayor número de servicios posibles para poder quedar bien con quienes en ellos habitan.

Fotos: ARCHIVO



región

región

región

región

Hoy, en Toledo

CONSEJO DE GOBIERNO

- El consejero de Educación, dará cuenta del informe sobre el modelo universitario



Bajo la presidencia de José Bono Martínez, el Consejo de Gobierno se reúne hoy martes, día 28, a partir de las 9 de la mañana, en el palacio de Fuensalida para abordar el siguiente orden del día: Informe del consejero de Educación y Cultura, José María Barreda sobre el modelo universitario; estudio de la asignación de competencias en materia de emigración a la Consejería de Bienestar Social y Trabajo, así como el análisis de la función pública en la Administración autonómica.

Por lo que atañe a Economía y Hacienda, el ejecutivo regional tratará sendos decretos relativos a la emisión de deuda pública y a la Comisión delegada de Asuntos Económicos. Así mismo, deliberará acerca de los convenios con las Corporaciones Locales de las modificaciones de crédito.

Está previsto también que Peñafiel Ramón dé cuenta del Plan de ayudas a la Formación Sindical y del proyecto de creación de los Consejos de Dirección de los Centros de Educación pre-escolar.

Celebradas en el sanatorio de Alcohete, en Guadalajara

JORNADAS DE SALUD MENTAL Y PSIQUIATRIA

Durante el fin de semana, se han celebrado en el sanatorio de Alcohete unas interesantes Jornadas regionales sobre Salud Mental y Psiquiatría, en donde se ha estudiado la organización de la psiquiatría en la región y su posterior desarrollo. A las citadas jornadas asistieron el consejero de Sanidad de la Junta de Comunidades de Castilla - La Mancha, Miguel Espinosa, así como el director provincial del INSALUD, Victorino de Vicente, el concejal del Ayuntamiento de Guadalajara y diputado provincial socialista Javier García Brea y representaciones del servicio psiquiátrico de las cinco provincias que conforman la región.

Finalizadas las jornadas, el domingo por la tarde, se expusieron a los asistentes las conclusiones de las mismas, tratándose de la realización llevada a cabo por la Comisión Regional de Salud Mental creada por la Consejería de Sanidad.

Se decidió plantear al departamento de Sanidad unos principios generales de actuación de Salud Mental, llevar a cabo una encuesta de recursos sobre la región y poner en marcha algún dispositivo epidemiológico para el año 84 poder contar con una serie

de datos para su estudio. Estos serían los tres objetivos básicos de las Jornadas. Respecto a los principios básicos, se pidió a la Consejería de Sanidad que se convirtieran en la Carta Magna de la Salud Mental, una vez estudiados por el departamento.

En cuanto a la epidemiología, se informó de la elaboración, por parte de la Comisión, de unos datos epidemiológicos mínimos y necesarios que se han puesto en marcha ya.

El consejero de Sanidad, por su parte, valoró positivamente el gran esfuerzo y trabajo que ha llevado a cabo la Comisión, asegurando Miguel Espinosa que este trabajo serviría de base para la Consejería y supondría la coordinación de todos los servicios de Salud Mental. Destacó la laboriosidad de los principios básicos elaborados que implicaban una revisión doctrinal. Explicó, más adelante, que estas conclusiones serían llevadas a los directores provinciales de Salud para que tomen conciencia y las hagan suyas.

Informó que cada sector de la sanidad debería ocupar el lugar que le corresponde para posteriormente contar con una coordinación entre todos ellos.

NOTAS CORTAS

CINCO MILLONES PARA LOS YEBENES. La Consejería de Política Territorial del Gobierno Autónomo de Castilla - La Mancha ha aprobado la entrega de cinco millones de pesetas, al Ayuntamiento de Los Yébenes de Toledo, para financiar los estudios de detección del origen exacto de las averías en las conducciones de agua y sufragar el coste de los trabajos de reparación. Del total de la subvención, dos millones son con destino a la contratación de especialistas de una empresa alemana, encargados de determinar las causas de las fugas de agua que han ocasionado más de un centenar de casos de hepatitis, y otros tres millones para cubrir las obras de acondicionamiento que conllevan el empleo de trabajadores en paro.

LAS MANIFESTACIONES DE ALBACETE Y CIUDAD REAL.

Las manifestaciones celebradas últimamente en Albacete capital y en la localidad ciudadrealeña de Alcazar de San Juan, ambas solicitando y reivindicando el campus único en su respectiva ciudad, son una muestra del interés que la Universidad ha suscitado en prácticamente la totalidad de las provincias que conforman la región. Guadalajara cuenta tan sólo con la preocupación de saber si sus estudiantes podrán continuar acudiendo a las Universidades de Alcalá y Madrid, tal y como en diversas ocasiones se ha afirmado. Los estudiantes de Toledo, previsiblemente acuden en gran parte a Madrid, aunque no han reaccionado a este respecto, tal vez por aquello de que Toledo ya es capital. Cuenca no ha dado señales de vida y perdió mucho dinero y prestigio cuando fracasó su idea de capitalidad. Nos encontramos pues, con Albacete y Ciudad Real dos provincias que quieren ser sede de la Universidad. Y para ello han convocado manifestaciones a las que han acudido entre 5.000 y 8.000 personas, cifras a tener bien en cuenta. Mientras tanto, la Comisión Ejecutiva Regional del PSCM-PSOE, reunida después de la cumbre celebrada en Guadalajara capital el pasado fin de semana, ha acordado trasladar las conclusiones a un Comité regional que se celebrará el primer día de abril. Por otra parte, puede que se lleve a cabo el proyecto de un campus único, si bien este tema todavía dará que hablar.

Esta tarde, en "Cultural Albacete"

PERUCHO HABLARA SOBRE "GENETICA MOLECULAR Y CANCER"

Hoy, martes 28, el profesor Manuel Perucho, de la Universidad del Estado de Nueva York en Stony Brook, pronunciará, a las ocho de la tarde, en el salón de actos de la Dirección Provincial de Cultura, de Albalate, la primera de las dos conferencias sobre "Genética Molecular y Cáncer" con que se inaugura el ciclo "El estado de la cuestión" del Programa "Cultural Albacete". Hablará sobre DNA recombinante. Ingeniería genética: aplicaciones médicas, ganaderas y agrícolas"; y al día siguiente, a la misma hora, tratará sobre "Los oncogenes y el cáncer". La entrada a ambos actos es libre.

En la mañana del día 29, el doctor Perucho participará en un seminario de carácter científico y restringido, con diversos investigadores y especialistas de varias universidades españolas y de centros de Albacete, también en

torno al tema del cáncer.

El ciclo "El estado de la cuestión", que abre el albaceteño Manuel Perucho, ha sido puesto en marcha por el Programa Cultural Albacete con el propósito de traer a esta capital, durante dos días seguidos, a destacadas figuras de las ciencias experimentales y de las humanidades, quienes darán dos charlas sobre un tema de interés general, ante el público albacetense, y mantendrá reuniones de trabajo sobre aspectos relacionados con dicho tema con especialistas de Albacete y de otros lugares de España.

MANUEL PERUCHO nació en La Roda en 1948. Doctor en Ciencias Biológicas por la Universidad Complutense, trabajó de 1972 a 1976 en el Departamento de Biología Molecular del Instituto Gregorio Marañón, de Madrid, y posteriormente en Berlín, en el

Instituto Max Planck de Genética Molecular, y en Estados Unidos, donde se especializó en el estudio de la genética del cáncer. Desde 1982 es profesor del Departamento de Bioquímica de la Universidad del Estado de Nueva York en Stony Brook.

Sus investigaciones sobre el origen y formación de tumores malignos se centran en el aislamiento, identificación y caracterización de oncogenes en carcinomas pulmonares humanos. Sus trabajos han sido publicados en destacadas revistas científicas norteamericanas. Fue becado por la Fundación Juan March en 1975-76.

DUOS DE CLARINETE Y PIANO, NUEVOS "RECITALES PARA JOVENES"

El dúo de clarinete y piano será

la nueva modalidad de los "Recitales para Jóvenes" que el Programa "Cultural Albacete" ofrecerá en el salón de actos de la Dirección Provincial de Cultura a partir del próximo día 1 de enero. Los recitales, que tendrán lugar todos los jueves a las 11,30 horas, correrán a cargo del clarinetista Adolfo Garcés y, en forma alternada, de los pianistas Josep Colom (días 1, 15 y 22) y Julia Díaz Yanes (días 8 y 29).

Esta nueva serie es la continuación de los trece recitales de piano y guitarra, ofrecidos por Isidro Barrio y Pablo de la Cruz respectivamente a los que han asistido un total de 2.350 jóvenes que cursan sus estudios en trece diferentes centros docentes de la capital, previa solicitud al Programa "Cultural Albacete".

deportes deportes deportes deportes

RESULTADOS Y CLASIFICACIONES

En TERCERA DIVISION, magnífico triunfo del Pegaso.

Se disputó el domingo la vigésimo quinta jornada de la Liga en la Tercera División, y había un partido por demás comprometido para el líder Pegaso que había de acudir al campo de Ciudad Real, para medirse al Manchego, y la verdad es que le fué bien en el viaje, porque los camioneros se trajeron los dos puntos en litigio merced al gol de Sebas I, en un encuentro en que, curiosamente, hasta tres jugadores, dos pegasistas y uno manchego, ostentaban este nombre, no excesivamente frecuente en el fútbol. Con esos dos puntos el Pegaso sigue más líder, dado que el Real Madrid, pinchó en su propio feudo frente al Móstoles. Pero vayamos con los resultados:

- Torrejón, 4 Atlético Madrileño, 2
- Conquense, 3 Arganda, 0
- Segoviana, 2 Valdepeñas, 1
- San Fernando, 3 Aranjuez, 0
- Daimiel, 2 Tarancón, 1
- Alcorcón, 1 Leganés, 0
- Carabanchel, 1 Avila, 0
- Ciempozuelos, 4 Guadalajara, 1
- Real Madrid, 0 Móstoles, 0
- Manchego, 0 Pegaso, 1

Como se aprecia, los de Torrejón, que han dado la baja a Jiménez Piñero, se impusieron con cierta claridad al Atlético Madrileño en un encuentro en el que se marcaron un total de seis goles, el marcador más amplio de la jornada. Como nuevo entrenador franjirrojo, parece que suena el nombre de Olmedo.

Sin problemas para el Conquense en su campo y muchos para la Segoviana. El San Fernando, y el Leganés que va perdiendo comba y ritmo de cara a las aspiraciones con que arrancó. Severo correctivo para el Guadalajara en Ciudad Real, que tiene la pólvora mojada y gasta sus fuerzas en fuego de artificio porque el Móstoles le plantó cara y le arrancó un punto.

Y como comentábamos, buen triunfo el del Pegaso en Ciudad Real, que además ha sido el único que se ha producido en campo ajeno en esta jornada lo mismo que el empate de los de Móstoles en la Ciudad Deportiva. Se han marcado un total de 26 goles, coeficiente normal en estas jornadas, y con ello, la clasificación sigue comandada por el Pegaso que ya saca tres puntos a su más inmediato perseguidor, el Real Madrid, y por abajo aún cinco equipos tratando de luchar por eludir el descenso.

Así está la tabla:

	J.	G.	E.	P.	F.	C.	Ptos.
PEGASO	25	15	5	5	45	25	35+9
Real Madrid	25	10	12	3	36	20	32+6
Conquense	25	11	9	5	34	24	31+7
Manchego	25	11	8	6	34	27	30+4
Guadalajara	25	10	9	6	47	42	29+3
Leganés	25	11	6	8	42	22	28+4
Ciempozuelos	25	11	5	9	44	38	27+1
Móstoles	25	7	12	6	28	25	26
Aranjuez	25	10	6	9	31	34	26+2
Real Avila	25	9	7	9	39	31	25-1
Valdepeñas	25	8	8	9	34	30	24
Segoviana	25	8	8	9	28	36	24
At. Madrileño	25	9	5	11	28	30	23-1
Carabanchel	25	9	5	11	20	31	23-3
Daimiel	25	7	8	10	22	37	22-2
Alcorcón	25	6	8	11	32	40	20-4
Torrejón	25	6	8	11	31	48	20-4
Tarancón	25	5	9	11	32	40	19-7
San Fernando	25	5	9	11	27	38	19-5
Arganda	25	4	9	12	26	42	17-9

En PREFERENTE, el Azuqueca no pudo con el Alcobendas.

Efectivamente, en el San Miguel, no se movió el resultado, aunque quizá lo más importante de todo fuera ese respaldo que la afición dió a Baldo y a Jesús, cuando se les impusieron las insignias de oro del Club.

En el aspecto puramente deportivo, partido soso y aburrido el que disputaron ambos conjuntos, y un Alcobendas que venía a hacer su partido y lo consiguió, amén de conseguir expulsar a Mariano, por una refriega con el número cuatro verde, que también vió la roja. Una lástima que el Azuqueca se dejará un punto amén de dejarse también la lesión de Ignacio, por una "caricia" también. Con todo, el Azuqueca que podía haberse situado segundo continúa

en quinta posición, aunque no es menos cierto que va mejor que bien, y esta clasificación la hubiesen firmado, a principio de temporada, todos y cada uno de los aficionados azudenses.

Precisamente la tabla está ahora mismo así:

	J.	G.	E.	P.	F.	C.	P.
ALCAZAR	21	14	4	3	42	22	32
Alcobendas	21	12	4	5	42	25	28
Vicálvaro	21	12	4	5	39	25	28
S. S. Reyes	21	12	4	5	37	26	28
Azuqueca	21	11	5	5	37	21	27
Maravillas	21	10	7	4	39	26	27
Muscardó	21	9	7	5	42	21	25
Aravaca	21	11	3	7	35	25	25
Rayo Vallecano	21	9	5	7	43	32	23
Pedroñeras	21	8	7	6	28	28	23
At. Tomelloso	21	7	7	7	33	30	21
Urbis	21	7	3	11	34	47	17
Mota Cuervo	21	6	4	11	31	40	16
Colmenar Viejo	21	5	6	10	35	50	16
Fuencarral	21	4	7	10	33	50	15
Osiris	21	2	8	11	20	39	12
San José Obrero	21	4	2	15	26	47	10
Vallecas	21	1	3	17	17	57	5

En PRIMERA ORDINARIA, Una de cal y otra de arena.

La de cal la dió el Hogar que, apuradamente, 3-2, venció al At. Coslada, uno de los equipos flojos del grupo que dió guerra a los hogareños, aunque con estos dos puntos, alcanzan los diecinueve y se sitúan con comodidad en la tabla, en la parte media, pero sin agobios. La de arena la dió el Marchamalo que caía 4-2 en Vicálvaro frente al Sporting. Efectivamente el rival era superior y así lo ha demostrado. No anda aún el Marchamalo libre de cualquier contingencia, y desde luego en esta temporada no es el equipo que se caracterice por la potencia y la regularidad.

Así está la clasificación del grupo:

	J.	G.	E.	P.	F.	C.	P.
COSLADA	21	16	1	4	46	15	33
Colmenar Oreja	21	14	3	4	49	22	31
Barajas	21	13	5	3	54	27	31
Mejoreño	21	13	2	6	46	31	28
At. Velilla	21	11	5	5	41	34	27
A. Moratalaz	21	10	5	6	41	29	25
Vicálvaro	20	9	3	8	26	33	21
Simancas	21	9	2	10	44	40	20
Hogar Alcarreño	21	8	3	10	36	39	19
Pozo Vallecano	21	9	1	11	35	38	19
Marchamalo	21	5	7	9	30	34	17
Alto Arenal	21	6	5	10	25	32	17
Vallecas	21	6	4	11	32	48	16
At. Coslada	21	7	1	13	29	34	15
Orcasitas	21	4	7	10	21	36	15
Betancunia	21	6	3	12	26	52	15
Torrejón Pro.	20	5	4	11	25	37	14
Canarria	21	5	3	13	32	54	13

En SEGUNDA REGIONAL, Bien el Sigüenza en Yunquera.

Decimos que bien, porque consiguió el triunfo, apretado, pero triunfó al fin y al cabo con cuatro goles de Santi, por los tres que consiguió el Yunquera. Por otra parte el arbitraje deficiente, provocó ciertos roces entre los jugadores y hasta la expulsión del propio Santi. En fin, todo un rosario de despropósitos. El Cabanillas caía estrepitosamente en Santa Cruz de la Zarza, por un tanteo fortísimo, 11-0, todo un record casi. El Mondéjar sin embargo vencía en su feudo a un Iberia de Torrejón por apretado tanteo, también 4-3, pero al fin y al cabo triunfó, y el Alovera, le endosaba un 4-1 al Illescas en un partido sin mucho color.

Así está la clasificación:

	J.	G.	E.	P.	F.	C.	P.
VILLAREJO	21	16	2	3	46	21	34
Illescas	21	14	1	6	42	26	29
Alcala Pro.	21	12	4	5	50	21	28
Villacanejos	21	13	2	6	30	30	28
Alovera	21	11	3	7	46	34	25
Sigüenza	21	11	3	7	42	33	25
Ahover	21	9	5	7	55	37	23
Racing Veracruz	21	8	7	6	35	33	23
Santa Cruz Zarza	21	9	3	9	47	38	21
Almoradiel	21	8	3	10	35	34	19
Chinchón	21	8	3	10	33	40	19
Algete	21	8	1	12	32	34	17
Mondéjar	21	8	1	12	33	46	17
Yunquera	21	6	4	11	29	49	16
Ujaf	21	6	3	12	33	44	15
Iberia Torrejón	21	4	7	10	22	30	15
Cabanillas	21	4	5	12	20	55	13
Ocaña	21	4	3	14	25	51	11

Estos son los resultados que conocemos de la 3ª Preferente:

GRUPO IX

- Alalpardo, 5; Horche, 2.
- Torres, 3; Avance, 1.
- Usanos, 1; U. D. Torrejón, 2.
- Almoguera, 4; Fontanar, 2.
- Brihuega, 3; At. Loeches, 2.
- Meca, 3; Torrejón Rey, 1.
- Descansa; Jadraque.

Flojo partido el que disputaron el domingo los morados en Ciempozuelos, quizá el peor de toda la temporada y no ya por el resultado, 4-1, sino por la poca capacidad de juego que demostraron, amén de que quizá la táctica planteada por Jesús Güemes no fuera todo lo acertada que debiera.

Sea como fuere, el correctivo que ha sufrido el deportivo ha sido grande pero además, como decíamos, no sólo por el hecho del perder dos puntos, sino por la poca capacidad de juego que desarrollaron frente a los locales que por fuerza, por ganas y por ilusión y con dos jugadores, los hermanos Díaz que dieron todo un recital de lo que es dirigir al equipo que para más abundamiento contó también con un Ricardo en vena, y con la mala fortuna de que el propio Tejado, introdujera el balón en propia puerta en el primero de los goles.

Mal resultado para el Deportivos y malos augures de cara a la recta que se avecina en la que los visitantes alcarreños, no van a ser precisamente de los débiles.

ALINEACIONES: por el Ciempozuelos jugaron: Pablo; Manjón, Garralón, J. Díaz, Ricardo; Cortijo, Diego, P. Díaz; Moreno, Chuchi y Tomás. Por el Deportivo lo hicieron: Romera; Abad, Francis, Pastor, Santiago; Tony, Tejado, Rubiñán, Alfonso; Emilio y Nova.

SUSTITUCIONES: Por el bando propietario, Quique en el minuto 30, reemplaza a Moreno y en el 38 ambos del segundo tiempo. Adolfo sale por Tomás.

Por los alcarreños, al filo del primer periodo, García-Ruiz entra por Alfonso y en el 38 del segundo periodo, Cabanillas lo hace por Rubiñán.

ARBITRO: Dirigió el partido el señor Blaya Lorenzo, bien en líneas generales aunque tampoco hubo ocasión para fallar y con corrección en todo momento. Enseñó la cartulina amarilla a Santiago por juego duro.

EL PARTIDO: Como decíamos malo de solemnidad el partido que disputó el Guadalajara frente a un Ciempozuelos que sin ser una cosa del otro mundo como equipo, al menos puso mucha más codicia y

deportes deportes deportes deportes

En Ciempozuelos, 4-1

Por VEGARMI

MAL PARTIDO DE LOS ALCARREÑOS

muchas más ganas de cara al marco de Romera, y de ahí que el resultado pueda considerarse justo y tampoco hubiera sido descabellado pensar que incluso podría haber sido más amplia ya que hubo fortuna en alguna jugada de los propietarios que llegaron con mucha intención hasta la puerta. En el primer periodo, el Guadalajara aún sujetó algo más a los propietarios, con Abab y Francis en los laterales, particularmente fijos sobre sus

extremos y Pastor y Santiago, como siempre por el centro. La media no carburaba bien, esa es la verdad, pero iba sujetando un poco a los rivales en la parcela ancha con lo que la situación se iba capeando, sólo capeando. Eso sí, más de uno de los asistentes se preguntaba, en vista de la flojedad alcarreña, el por qué tanto García Ruiz, como Cabanillas no salieron desde el principio puesto que había en el campo cuatro Sub-20, y sin em-

bargo luego saltaron, obviamente por auténtica necesidad. Sea como fuere el caso es que hasta el minuto 36, los morados se fueron sujetando, a trancas y barrancas en un encuentro mejor para el olvido, pero ahí, en un corner botado por Cortijo, el despeje de Alfonso, le llega al propio jugador, y su posterior centro, es "rematado" por Tejado, que, peinando la pelota, la aloja en el portal de un Romera sorprendido. Si para entonces el Guadalajara andaba flojo, como sin capacidad de reacción, con casi la guardia baja y con algún tímido contragolpe, ahí aún llega más el desmoronamiento alcarreño que no acierta a controlar el juego fácil de los propietarios. Termina con este resultado el primer periodo, y todo quedaba en el alero, pero se veía incapacidad en los alcarreños, cosa que en partidos anteriores no ocurría.

Efectivamente se notaban las faltas de hombres tan cualificados como Becerra o Benito, lesionado, pero no es menos cierto que toda la plantilla debe estar dispuesta en cualquier momento para el recambio, y además ocasión

propicia era para "ponerse luego, difícil al entrenador".

Sea como fuere el caso es que si malo fué el primer periodo, peor lo fue el segundo, porque ya el Deportivo sin brújula, caminó toda la tarde a la deriva, sin nadie que ordenara el juego y que supiera tener la cabeza fría. Abab marca a Chuchi y Pastor se fija sobre el siete, mientras que Francis sigue en su zona. El Ciempozuelos sale lanzado y apretando de firme el acelerador, minimizando así a un Guadalajara que es incapaz de crear peligro y además no tiene la capacidad de reacción suficiente, cosa inusual en él porque quizá incluso los segundos tiempos son de mayor fuerza que los primeros por parte de los morados. Pedro Díaz va a conseguir el segundo gol en el minuto cincuenta y nueve, cuando profundizando por la derecha envía un pase medio que recogido por Diego, vale el 2-0. Y rápidamente llega el tercer tanto merced a un penalty por derribo de Romera a Diego, y Ricardo, en el minuto veinte de este segundo periodo, consigue, el tres cero. Como decimos el

Guadalajara estaba desbarbolado y el Ciempozuelos jugando a placer ante un rival teóricamente minimizado ya y así llegará el 4-0 en el minuto 30, en que Juan Díaz recoge un balón y a la salida de Romera le envía un balón por arriba que el meta alcarreño, no puede detener. García Ruiz conseguiría el del honor alcarreño en colaboración con el propio Ricardo y así termina un encuentro con más pena que gloria.

Flojo el Guadalajara, muy flojo, con tan sólo Santiago algo entonado y la labor del propio Tejado en el centro y poco más a destacar, y por el bando del Ciempozuelos, que como decimos tampoco es un equipo de los contundentes, los hermanos Díaz, Ricardo y el meta Pablo, un gigantón que sólo con su presencia, ya debe empuqueñecer la portería para los delanteros.

LA QUINIELA DE LA SEMANA

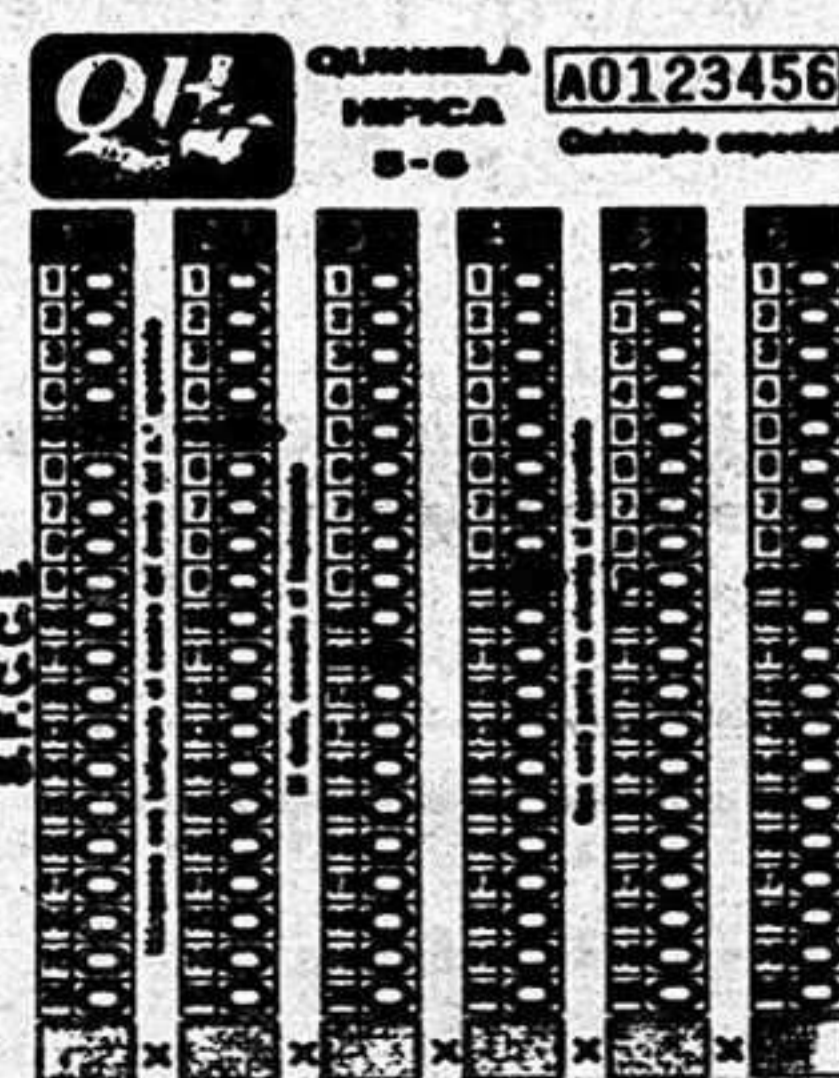
Esto como decía aquel casi no hay quién lo entienda, porque si en la pasada jornada, con tantas variantes, los premios fueron en excesos cortos, se pensaba que en esta, con tan solo cinco, los premios serían menores, pero no ha sido así, sino que han crecido y crecido bien, porque quizá pocos pensaban en el empate de los gaditanos en tierras valencianas o la equis de los castillistas en Elche o quizá el triunfo maño en tierras malacitanas. Sea como fuere el caso es que los aproximadamente ciento sesenta máximos acertantes de catorce, percibirán alrededor de los dos millones de pesetas. Los más de seis mil de trece andarán con los diez mil duros y las aproximaciones de doce estarán en las tres mil quinientas pesetas, porque la recaudación ha bajado, llegándose a los mil ochocientos ochenta y nueve millones de pesetas.

Esta es la quiniela de la jornada y su homónima de la siguiente:

1 ESPAÑOL-REAL SOCIEDAD....	<input checked="" type="checkbox"/>	1 CADIZ-REAL SOCIEDAD.....	<input checked="" type="checkbox"/>
2 VALENCIA-CADIZ.....	<input checked="" type="checkbox"/>	2 R. ZARAGOZA-VALENCIA.....	<input checked="" type="checkbox"/>
3 MALAGA-R. ZARAGOZA.....	<input type="checkbox"/>	3 SALAMANCA-MALAGA.....	<input type="checkbox"/>
4 R. BETIS-SALAMANCA.....	<input checked="" type="checkbox"/>	4 BARCELONA-R. BETIS.....	<input type="checkbox"/>
5 R. VALLADOLID-AT. MADRID..	<input type="checkbox"/>	5 AT. MADRID-R. MADRID.....	<input type="checkbox"/>
6 R. GIJON-SEVILLA.....	<input checked="" type="checkbox"/>	6 SEVILLA-R. VALLADOLID.....	<input type="checkbox"/>
7 R. MURCIA-AT. OSASUNA.....	<input checked="" type="checkbox"/>	7 AT. OSASUNA-R. GIJON.....	<input type="checkbox"/>
8 AT. BILBAO-R. MALLORCA....	<input checked="" type="checkbox"/>	8 R. MALLORCA-R. MURCIA.....	<input type="checkbox"/>
9 D. CORUÑA-BILBAO AT.....	<input checked="" type="checkbox"/>	9 AT. BILBAO-ESPAÑOL.....	<input type="checkbox"/>
10 R. SANTANDER-HERCULES....	<input checked="" type="checkbox"/>	10 HERCULES-D. CORUÑA.....	<input type="checkbox"/>
11 LINARES-LAS PALMAS.....	<input checked="" type="checkbox"/>	11 R. VALLECANO-R. SANTANDER	<input type="checkbox"/>
12 ELCHE-CASTILLA.....	<input checked="" type="checkbox"/>	12 PALENCIA-BARCELONA AT....	<input type="checkbox"/>
13-ALGECIRAS-R. HUELVA.....	<input checked="" type="checkbox"/>	13 R. HUELVA-ELCHE.....	<input type="checkbox"/>
14 CASTELLON-R. CELTA.....	<input checked="" type="checkbox"/>	14 CASTELLON-TENERIFE.....	<input type="checkbox"/>

En cuanto a la quiniela hípica, esta es el boieio soñado y todas sus características:

Columna 1.º Ganador núm. 5, «Belicosa».
 Columna 2.º Ganador núm. 5, «Colores».
 Columna 3.º Ganador núm. 11, «Enzinas».
 Columna 4.º Ganador núm. 9, «Férrea».
 Columna 5.º Ganador núm. 1, «Dark Sands».
 Columna 6.º Ganador núm. 9, «Trotamundos».
 Cuando se lleva realizado el 80 por 100 del escrutinio de esta jornada han aparecido los siguientes boletos:
 Boletos de seis aciertos: Dos boletos (de Madrid y Barcelona), que cobrarán 9.549.933 pesetas.
 Boletos de cinco aciertos: 85 acertantes, a más de 180.000 pesetas.
 Recaudación total: 63.666.220 pesetas.



La ILUSION de TODOS los DIAS

Nuevo Cupón 50 pts.

Por una "TIRA" UN MILLON de pesetas por un CUPON CIEN MIL y muchos premios además del REINTEGRO

Este va a ser SU CUPON de la SUERTE

La ONCE con la venta del CUPON financia una gran labor social

MAQUINARIA CONSTRUCCION

INDECONS
 SIA TERUSA DE JLSUS 4
 TEL 22 00 63
 GUADALAJARA

¡¡TRATE CON PROFESIONALES!!

LEA

LAPRENSA
 -ALCARRERA

SU DIARIO

CORRECCIONES OPTICAS- PRESTACIONES Y SEGURIDAD SOCIAL

A primera vista podríamos decir que tratar este tema en el momento actual resulta un tanto paradójico, no obstante, todo depende del enfoque que al mismo se le de.

Durante años, la Seguridad Social estuvo concediendo unas prestaciones económicas, a los nuevos usuarios de gafas o a aquellos usuarios que precisaban una nueva prescripción. Estas ayudas fueron eliminadas y esto supone de acuerdo con los resultados estadísticos de un análisis de la situación, que ha disminuido el número de nuevos usuarios así como la frecuencia de las reposiciones, lo cual implica que un amplio sector de la población activa, cada vez mayor, está llevando a cabo su trabajo con visión defectiva, lo cual significa, con mayor riesgo y debido a una mayor fatiga visual, es de esperar, con menores rendimientos, por lo tanto, podemos resumir que el estado actual implica la perspectiva de un aumento en el número de accidentes y una disminución de productividad.

Somos realmente conscientes que el Estado no puede atender todas las necesidades de los ciudadanos y que son estos los que deben colaborar con aquél en la resolución de muchos problemas sociales.

Este es el objetivo que persigue la Campaña de Protección Ocular al tratar este tema en unos momentos en que la crisis económica aconseja una disminución sensible de los gastos y el máximo de rentabilidad de los medios productivos.

La Campaña de Protección Ocular pretende buscar soluciones factibles sin suponer mayores gastos pero que permitan arbitrar medidas adecuadas para que los trabajadores puedan disponer de los elementos correctores adecuados que garanticen un trabajo seguro y confortable.

Las posibles soluciones al problema podrían ser:

1.— La homologación de productos especiales diseñados para cubrir las necesidades funcionales propias de una corrección, estableciendo un número limitado de armaduras a precios especialmente bajos, que podrían mantenerse a través de grandes lotes de fabricación y la garantía de su permanencia en el mercado durante varios años.

2.— Concertar la Administración, en este caso la Seguridad Social y con los organismos rectores de la clase óptica, una política de descuentos para aquellas personas que justifiquen la necesidad de una o de una nueva prescripción.

Este sector del mundo que trabaja es muy importante ya que debe contemplarse en su entorno y tener en cuenta las repercusiones de tipo económico.

— MEJOR VISION EQUIVALE A MAYOR CONFORT, MAYOR SEGURIDAD, MAS PROTECCION.

— MEJOR VISION EQUIVALE A MENOS ACCIDENTES, MENOS FATIGA, MENOS DESECHOS.

Resumiendo:
— MEJOR VISION EQUIVALE A SEGURIDAD Y AUMENTO DE RENDIMIENTO DE LOS MEDIOS PRODUCTIVOS.

Aparte del sector productivo, es importante no olvidar a los jubilados. Tal vez este sector de población, tristemente definido como el de la tercera edad, merece en general pocas atenciones por parte del resto de la población, no obstante, valdría la pena, sería justo, que pudiesen potenciar sus atributos sensoriales hasta los límites posibles.

¿No podríamos entre todos, Administración y administrados, hacer algo?.

PROGRAMACION DE RADIO

SER GUADALAJARA

23,00: Hora 25.
0,00: Extra Deportes.
1,00: Enigmas.
3,00: De la Noche a la Mañana.

DE LUNES A VIERNES

8,45: Al día.
11,00: Ser-Guadalajara Musical.
13,00: Aquí... La Radio.
14,00: Informativo de las 2 (Informativo de Guadalajara).
14,30: Informativo de las 2,30 (Informativo Nacional).
15,00: Ser-Guadalajara Musical.
17,00: Cita a las Cinco.
18,00: Ser Guadalajara Musical.
20,00: Informativo de las 8 (Informativo de Guadalajara).
21,30: Grandes entre los Grandes.
22,00: Informativo de las 10 (Informativo Nacional).
22,10: La Noche es Joven.
22,30: Angel Alvarez.
23,00: Hora 25.
0,30: El Loco de la Colina.
3,00: De la Noche a la Mañana.
6,00: El Despertador.
7,00: Matinal Ser.
NOTA: A todas las horas se ofrecen boletines informativos.

SABADOS

8,45: Por Fin, Fin de Semana.
11,00: Super Baby.
12,00: Sorteo Lotería Nacional.
12,45: Pájaro que vuela...
14,30: Informativo de las 2,30 (Informativo Nacional).
15,30: Ser-Guadalajara Musical.
16,00: Gran Musical.
17,00: Ser-Guadalajara Musical.
19,30: Alcazar 88.6.
20,30: Ser-Guadalajara Musical.
22,00: Informativo de las 10 (Informativo Nacional).
22,10: La Noche es Joven.
22,30: Angel Alvarez.
23,00: Hora 25.
1,00: Gran Movida.

DOMINGOS

8,00: Ser-Guadalajara Musical.
12,00: Gran Musical.
13,00: Ser-Guadalajara Musical.
14,30: Informativo de las 2,30 (Informativo Nacional).
15,30: Ser-Guadalajara Musical.
22,00: Informativo de las 10 (Informativo Nacional).
22,10: Adios Domingo Adios.
22,30: Canciones de otro tiempo.

RADIO GUADALAJARA (Rueda de Emisoras RATO)

LUNES A VIERNES

9-10: Sacapuntas
10-13: El día por delante (Magazin).
13-13,30: A Campo Abierto (Información agrícola).
13,30-14: Objetivo Castilla-La Mancha (Información regional en conexión emisora de la cadena en Castilla-La Mancha).
14-14,30: Informativo nacional (en cadena).
14,30-15: Aperitivo Musical (musical).
15-16: Pipermint y Rosas.
16-18: Disco-Track (musical).
18-20: Su sintonía (musical).
20-20,30: Servicios informativos RADIO GUADALAJARA (Información provincial, local y regional).
20-30,21: Martes a viernes: "LP".
Lunes: Lunes deportivo (especial informativo deportes).
21-22: La Música, tú y yo (musical en cadena).
22-23: Lunes: A mi Manera (en cadena).
23-24: Lunes: España ayer.
22-24: Martes a viernes: Submarino Amarillo (en cadena).

SABADOS

9-18,30: A toda música.
18,30-21: Bahía de Guadalajara (Tebeo, comics, música, fotografía, espectáculos).
21-22: Autobús internacional (en cadena).
22-1 Madrugada: Luces de discoteca (en cadena).

DOMINGO

9-14: 'Hoy Domingo' (magazin).
14-20: Música y deporte (en cadena).

LUNES

20,00-20,30: Informativo.
20,30-21,00: Lunes Deportivo.
21,00-22,00: La Música Tú y Yo.
22,00-23,00: A mi Manera.
23,00-24,00: España Ayer.

EL CONSEJO DEL INSTITUTO ESPAÑOL DE EMIGRACION

El Consejo del Instituto Español de Emigración, en la Ley de 1971, se configuró por sus funciones y composición, como el órgano de gobierno más importante, al tiempo que como instrumento de coordinación de la acción exterior en materia de emigración y estructura de participación, cuyo objetivo principal no es, ni puede ser, producir representación sino adecuar la acción estatal a las necesidades y expectativas globales de la emigración.

FUNCIONES

En términos generales, las funciones atribuidas al Consejo son, principalmente, el planeamiento de la acción del Estado en materia de emigración y proponer las directrices de actuación general del Instituto Español de Emigración,

así como asesorar al Gobierno en materia legislativa, política convencional, o aprobar el anteproyecto de presupuesto o la memoria anual de actividades, funciones que no se corresponden con su estructura y composición orgánica.

Una e las primeras actuaciones del Ministro de Trabajo y Seguridad Social fue reunir al Consejo en sesión ordinaria el 31 de enero de 1983. Convocatoria especialmente significativa no sólo por la importancia de sus deliberaciones (presentación de los nuevos Consejeros, aprobación de la Memoria del Instituto Español de Emigración de 1982, situación actual y perspectivas de la emigración española y elección de la Comisión Permanente) sino también por su trascendencia en tanto indicativo de una política de emigración transparente.

Anuncios por palabras

ANUNCIO NORMAL, 10 PESETAS LA PALABRA CON RECUADRO, 500 PESETAS
Los anuncios en Cogolludo, 36, Tel.: 22 48 03
LA PRENSA ALCARREÑA

BINGO

BINGO CLUB DEPORTIVO GUADALAJARA (Reinso,2). Horario: 5 a 3. Excelente servicio. Aire acondicionado. Restaurante hasta las 3.

VARIOS

¡SIN ELECTRICIDAD! o con ella **SU NEVERA**. Tres años de garantía. 22 78 78.

SERVICIO DE TAXI Mercedes. Aire acondicionado. Teléfono 22 48 39.

IMPERMEABILIZACIONES garantía. Llámennos 22 78 78.

Limpiezas

SIGÜENZA
Trav. de San Roque, 3. Teléfono 22 10 00. Guadalajara.

• **CHARLO'S PUB SE TRASPASA** funcionando. Interesados llamar al teléfono: 2 53 90 73.

• **TALLER DE EBANISTERIA ABAD**
Muebles de encargo Tlf. 22 33 65
ALOVERA (Guadalajara)

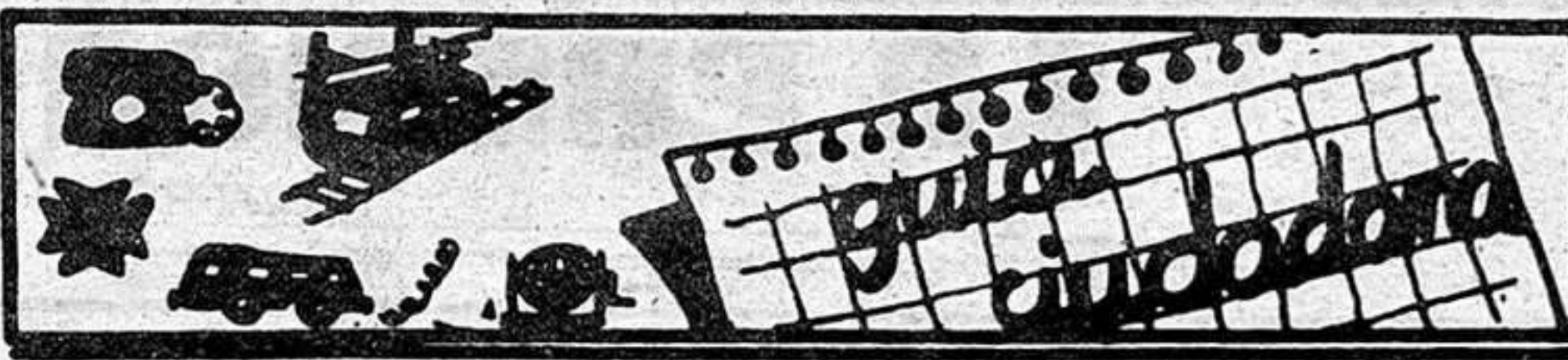
• **SE VENDE** parcela en Sotolargo. Teléfono.: 8 88 43 83.

• **NECESITO** matrimonio compañía en Madrid. Jubilado o similar. Informes apartado 158 Madrid. Refª Matrimonio

• **NECESITAMOS** vendedores para Guadalajara. Con coche. Teléfono: (91) 889 08 67



Martes, 28 de febrero



Ambulancias	21 10 74
Policia	091
Comisaria de Policia	22 51 11
Gobierno Civil	22 52 61
Policia Nacional	22 02 41
Policia Municipal	21 10 09
Guardia Civil	22 31 58
Guardia Civil de Tráfico	22 16 90
Ambulatorio de la S. S.	21 17 68
Residencia de la S. S.	22 88 00
Casa de Socorro	21 24 40
Cruz Roja	22 17 88
Donantes de Sangre	22 43 43
Bomberos	21 20 80
Taxis	21 22 45
Ayuda mecánica permanente en carretera	22 11 00
Oficina de información municipal	21 31 02

HORARIO DE TRENES

GUADALAJARA - MADRID-At.		MADRID - At. - GUADALAJARA	
Salidas-Llegadas	Salidas-Llegadas	Salidas-Llegadas	Salidas-Llegadas
5,43	6,40	14,53	15,50
6,03	7,00	15,11	16,10
6,33	7,33	15,33	16,29
6,53	7,50	16,13	17,10
7,13	8,10	16,33	17,30
7,33	8,30	17,03	18,00
8,03	9,00	17,33	18,30
8,23	9,20	17,53	18,50
8,53	9,50	18,13	19,10
9,13	10,10	18,33	19,30
9,39	10,25	18,53	19,50
9,53	10,50	19,33	20,30
10,33	11,30	19,53	20,50
11,13	12,10	20,25	21,25
11,33	12,30	20,53	21,50
11,53	12,50	21,13	22,10
12,33	13,30	21,33	22,30
12,53	13,50	21,53	22,50
13,33	14,30	22,03	23,00
14,08	14,55	22,28	23,15
14,13	15,10	22,33	23,30
14,33	15,30	15,10	16,05

EMISORAS DE RADIO

RADIO GUADALAJARA. Red de emisoras
Rato: 94.7 megaciclos, frecuencia
modulada.
RADIO SER GUADALAJARA: 88.6
Megaciclos, frecuencia modulada

Autocares de línea

Empresa Flora Villa, S. A.
Madrid-Trillo-Zaorejas-Saelices de la Sal: 8.45 y 15 horas.
Guadalajara-Trillo: 10 y 16.10 horas.
Guadalajara-Brihuega: 13.30 y 19.00 horas.

Empresa Continental
Guadalajara-Madrid: 10, 14.30 y 18.15 horas.
Madrid-Guadalajara: 7.30, 13.15 y 15 horas.
Madrid-Guadalajara-Jdraque-Soria: 8.45 y 16 horas.
Soria-Jdraque-Guadalajara-Madrid: 10.30 y 15.30 horas.

Empresa Samar
Madrid-Guadalajara-Molina de Aragón-Teruel: 7.45 y 15 horas.
Llegan a Guadalajara a las 8.45 y 16 horas.
Llegan a Molina de Aragón a las 17.45 horas.
Teruel-Molina de Aragón-Guadalajara-Madrid: 8 y 14.30 horas.
Llegan a Molina de Aragón a las 9.45 y 16.15 horas.
Llegan a Guadalajara a las 11.45 y 18.15 horas.

Empresa Vázquez
Madrid-Guadalajara-Molina de Aragón: 14 horas.
Pasa por Guadalajara a las 14.50 horas.
Llega a Molina de Aragón a las 17.45 horas.
Molina de Aragón-Guadalajara-Madrid: 8.30 horas.
Llega a Madrid a las 12 horas.
A las 10 y 16.30 salen de Alcolea del Pinar hacia Sigüenza.

Farmacias de guardia:

HOY: Mercedes Dueñas Saenz, Miguel Fluiters, 39.
MAÑANA: E. Gimenez Artieda. C/ Ferial, 64.

CUPON PRO CIEGOS: 8623

HOY PRIMERA CADENA

13.45 Carta de ajuste.
14.00 Programación de cobertura regional.
14.55 Conexión con la programación nacional.
15.00 Telediario.
15.35 Poder sin gloria.
16.25 La Tarde.
17.00 Autorretrato.
18.00 Barrio Sesamo.
18.25 El libro gordo de Petete.
18.30 Tennis.
20.30 Telediario.
21.05 El arca de Noé.
21.30 La comedia. "Aquí no paga nadie".
23.30 Td. Cierre.
23.35 Despedida y cierre.

SEGUNDA CADENA

18.45 Carta de ajuste.

18.59 Apertura y presentación.
19.00 Agenda.
19.10 Puesta a punto.
19.25 Curso de inglés.
19.40 Arco Iris.
20.00 Al aire libre.
20.30 Con las manos en la masa.
21.00 Moviola.
22.00 Si yo fuera presidente.
23.45 Telediario 3.
00.15 Teledporte.
00.30 Despedida y cierre.

MAÑANA PRIMERA CADENA

13.45 Carta de ajuste.
14.00 Programación de cobertura regional.
14.55 Conexión con la programación nacional.
15.00 Telediario.
15.35 Poder sin gloria.
16.25 La Tarde.
17.00 El impacto de lo nuevo.
18.00 Barrio Sesamo.

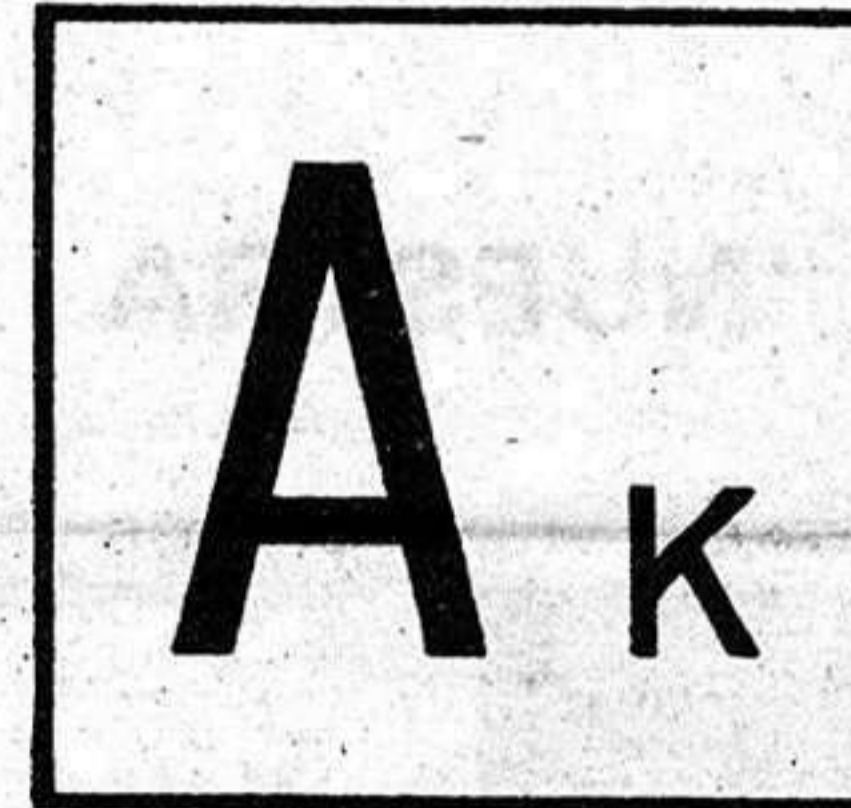
18.25 El libro gordo de Petete.
18.30 Dabadabada.
19.00 Nosotros.
20.00 Demasiadas esposas para Patrick.
20.30 Telediario.
21.05 Dentro de un orden.
21.30 Sesión de noche. "El poder del mal".
23.30 Td. cierre.
23.35 Testimonio.
23.40 Despedida y cierre.

SEGUNDA CADENA

18.45 Carta de ajuste.
18.59 Apertura y presentación.
19.00 Agenda.
19.10 Puesta a punto.
19.25 Curso de inglés.
19.40 Arco Iris.
20.00 Tiempo de papel.
21.00 Estudio abierto.
22.45 La buena música.
23.45 Telediario 3.
00.15 Teledporte.
00.30 Despedida y Cierre.

PASATIEMPOS

JEROGLIFICO



—¿Adónde irás de verano?

SOPA DE LETRAS



Siete calzados

SOLUCIONES A LOS PASATIEMPOS DE AYER

Horizontales.- 1: Ocal. Aser. 2: Bar. Apuro. 3: Oc. Aro. Ad. 4: Etopeya. 5: Oso. Asa. 6: Aterido. 7: Co. Eva. Ur. 8: Alamo. Acá. 9: Lesa. Arel.
Verticales.- 1: Oboe. Acal. 2: Cacto. Olé. 3: Ar. Osa. As. 4: Apotema. 5: Are. Evo. 6: Apoyara. 7: Su. Asi. Ar. 8: Era. Aduce. 9: Roda. Oral.

BOLETIN DE SUSCRIPCION

D.....
calle.....núm.....piso.....
Localidad.....
Provincia.....Teléfono.....

LA PRENSA

Se suscribe al diario ALCAFFA por el periodo de un.....
Y PRORROGABLE HASTA NUEVO AVISO.
Indique con una cruz (X) la forma en que abonará su suscripción.

Giro postal núm.....impuesto con
fecha:.....
 Cheque adjunto núm:.....

Firma

PRECIO DE SUSCRIPCION

Anual: 7.750 Semestral: 3.875

ENVIE ESTE
BOLETIN A

LA PRENSA
ALCAFFA

Calle Cogolludo, 36
GUADALAJARA

Tel.: 22 85 97.

Publicada en el BOE la resolución de anunciar la subasta de adjudicación

LA CONSTRUCCION DEL EDIFICIO DEL GOBIERNO PRESUPUESTADA EN MAS DE 499 MILLONES

Según aparece publicado en el Boletín Oficial del Estado del día 25 de febrero, ya se ha efectuado la resolución de la Dirección General de Patrimonio del Estado a fin de anunciar el concurso-subasta para la adjudicación de la ejecución de las obras de construcción del edificio que ha de servir como sede a la

Administración del Estado en Guadalajara.

Estas obras se efectuarán en las parcelas seis, siete y ocho, del Polígono del Balconcillo, y suponen un presupuesto de 499.130.353 pesetas, con el fin de que la ejecución se realice en un plazo de 30 meses.

Tras las elecciones realizadas

ESTOS SON EL PRESIDENTE Y COMISION EJECUTIVA DE LA CAJA PROVINCIAL

El Consejo de Administración de la Caja Provincial se reunió en sesión el pasado día 23 para, después de las elecciones habidas, proceder a la elección del Presidente y de los miembros de la Comisión Ejecutiva.

Así, y por unanimidad, resultó elegido Presidente Salvador Toquero Cortés, y la Comisión Ejecutiva la constituyen:

Presidente: Salvador Toquero Cortés.

Vicepresid: Juan José Aldana Mayor.

Vocales: Antonio Aberturas Aguado. Pedro Fernández Fernández. José Ruiz Ruiz. Carlos Torres Martínez. Pedro González de las Heras.

Suplentes: Jose Pablo González Pérez. Jose Luis Moreno Pérez. Manuel Arribas Oliván. Fran-

cisco Canalejo Sánchez. Luis Ramos Atienza.

Asimismo, el Consejo, que se hallaba reunido cuando se produjo el asimismo del Senador Enrique Casas, acordó remitir una nota de repulsa y condena por este acto al Presidente del Senado, cuyo texto dice lo siguiente:

"ANTE EL ASESINTATO DE DON ENRIQUE CASAS, SENADOR DE ESPAÑA, EL CONSEJO DE ADMINISTRACIÓN DE LA CAJA DE AHORRO PROVINCIAL DE GUADALAJARA, EN NOMBRE PROPIO Y EN EL DE TODA LA ENTIDAD, MANIFIESTA A V.E. EL MAS PROFUNDO DOLOR Y ENERGICA REPULSA POR ESTE NUEVO CRIMEN QUE ATENTA CONTRA LA LIBERTAD DEL PUEBLO ESPAÑOL".

UN LUGAR PARA CADA CUAL

No van descaminados cuando dicen que de todo se cansa uno, que de todo llega a hacerse rutina y que igual se aburren los ricos de repetir, un día y otro más, su vida de continuado ocio y diversión, como los pobres de extender la mano en petición de limosna, aunque todos prefiramos aburrirnos de la priera manera antes que hacerlo de la segunda.

Quizás por este motivo es por el que se llegan a crear unos hábitos que no son normales ni lógicos, ya que llegan a centrarse incluso en el campo del ocio. Puede ser que esta razón sea la principal de lo que ha dado en llamarse la clienteja fija de un mismo bar, una serie de personas que, aún dentro de su tiempo libre para realizar diferentes actividades, han optado siempre la misma y, además, en el mismo lugar.

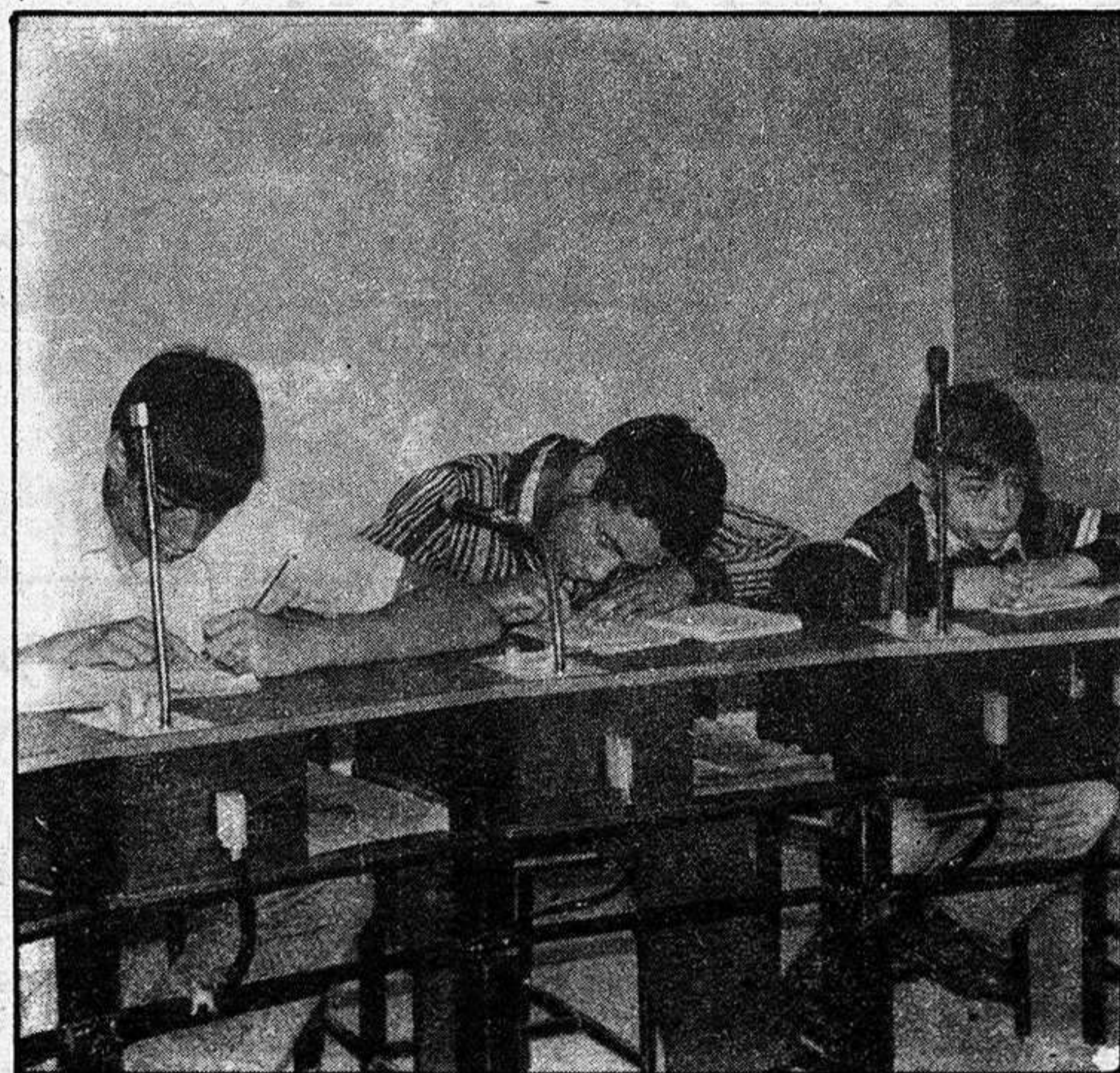
Se crea de esta manera, en los mencionados locales, una especie de familia momentánea que llega a ser parte del decorado al uso y la base del negocio establecido, de manera que todos conocen a todos de entre los que se incluyen en esta especie de círculo, y también saben, siempre que se trate de la hora establecida, si un determinado personaje es alguien acoplado al lugar o un "viajero", por decirlo de algún modo, de paso.

Es por lo tanto una relación un tanto extraña que puede llegar a parecer casi de verdadera intimidad en el momento en que se mantiene, aunque una vez desplazada del ambiente propicio en el que se desarrolla, la relación queda truncada y no pasa de un frío y lejano saludo que incluso desconcierta a quién lo provoca y a quién lo recibe.

Como es fácil adivinar, esta característica se da, de modo mayoritario, en las ciudades más pequeñas, por lo que el fenómeno podría calificarse de cotidiano en Guadalajara.

Durante el periodo 1982-1983

MEMORIA DEL CENTRO "NUESTRA SEÑORA DE LA SALUD"



El centro de Educación Especial Nuestra Señora de la Salud, nos ha remitido, a la redacción de este diario, la memoria efectuada durante el ejercicio 1982-1983, en la que se informa de las realizaciones ofrecidas durante este tiempo, por el mencionado centro, así como de la actual organización que rige en el mismo.

Cabe destacar que en el colegio "Nuestra Señora de la Salud" hay alumnos

con diversos tipos de deficiencias, concretamente en el momento de realizar esta memoria eran setenta y tres los deficientes mentales, otras siete con problemas además de mongolismo, dos con deficiencia mental y epilepsia leve, dos con deficiencia mental y problemas motóricos. 11 con deficiencia mental y problemas de carácter y uno con deficiencia mental e hipoacusia.

Por lo referente al grado de deficiencia hay 21 que

CENTRO DE EDUCACION ESPECIAL NUESTRA SEÑORA DE LA SALUD GUADALAJARA
PREVISIONES DE ALUMNOS PARA EL CURSO 1.983-84

GRUPO	PREVISTO	CUBIERTAS	BAJAS (A)	ALTAS (B)	DISPONIBILIDAD
PREESCOLAR-1	11	10	1	0	+2
PREESCOLAR-2	11	7	2	0	+6
PREESCOLAR-3	11	10	3	0	+4
PREESCOLAR-4	11	9	1	0	+3
EOB-1	11	12	4	0	+3
EOB-2	11	10	4	1	+4
EOB-3	11	12	5	2	+2
EOB-4	11	11	7	0	+7
PRELABORAL	12	16	14	15	-5
TOTAL	100	97	41	18	+26 -3 (C)+23 Internos*16 Mestizos*7

(A) En este apartado se incluyen tanto los alumnos que causan baja en el Centro, como los que cambian de Grupo.
(B) Esta disponibilidad, para transformarse en real, supone que los alumnos que deben causar baja, lo hagan realmente.
(C) Quedan pendientes de ingreso del curso anterior, 3 alumnos, que hay que descontar de la disponibilidad.

están en el calificado de límite, 40 en el ligero, 31 en el moderado y cuatro en el severo.

Sobre el contacto con la familia de los alumnos del centro señala en la memoria que se mantuvieron contactos con la totalidad de los familiares, directamente en cuantas ocasiones fué posible, y a través de carta en el resto de los casos.

La Asociación de Padres de Alumnos, por otra parte, celebró reuniones de su Junta Directiva todos los meses y se siguieron, a partir de la misma, las gestiones necesarias para la puesta en marcha de una granja ocupacional y residencia para mayores de 18 años, con resultados que,

hasta la fecha, son negativos. Si se consiguió, por el contrario, la puesta en funcionamiento de unas clases de gimnasia de Mantenimiento, subvencionadas por el Patronato Municipal de Deportes.

Bajo la organización de la Asociación de Padres de Alumnos también se realizaron excursiones a Navacerrada, Madrid, Segovia, Puente de San Pedro y la Laguna Negra aparte de visitas a algunas empresas con procesos atrayentes para la formación de los alumnos.

Al margen de las actividades mencionadas también se han ofrecido pases de películas, diversas de tipo cultural, de ocio, al aire libre y deportivas.