



LA PRENSA

ALCARREÑA

AÑO IV • Número 689

Director: Francisco J. PEREZ DE ALMENARA

Miércoles 25 Enero 1984 • 25 Ptas.

DEFINITIVO

GUADALAJARA Y AZUQUECA, INCLUIDAS EN EL GRAN AREA DE EXPANSION INDUSTRIAL DE CASTILLA-LA MANCHA



El portavoz del Consejo de Gobierno de la Junta de Comunidades de Castilla-La Mancha, Martín Sanz y Fernando Novo Muñoz, consejero de Industria y Comercio hicieron pública durante la reunión del Consejo de Gobierno celebrado ayer, día

24, la aprobación del Consejo de Ministros del Gran Area de Expansión Industrial de Castilla - La Mancha, a la espera tan sólo de la publicación en el B.O.E. del decreto del concurso de beneficios.

Señalar, para gran satis-

facción de esta provincia, que la delimitación del Gran Area se ampliará territorialmente a Guadalajara capital al igual que a Azuqueca de Henares y a Illescas. El sector biotecnológico estará así mismo incluido en el Gran Area. Este viene a suponer

un incentivo a la iniciativa empresarial privada, apoyada por subvenciones a fondo perdido que pueden llegar hasta un 20 por ciento.

La inclusión definitiva de Guadalajara capital y Azuqueca en el GAEL supone la culminación de los numero-

sos esfuerzos que por parte de Guadalajara se han venido realizando a fin de que ambas ciudades quedaran incluidas en el Gran Area y pudieran contar con los beneficios que de la misma se desprenden.

Se estudia el anteproyecto de decreto de Transporte Escolar

SE SOLICITA QUE LOS ACOMPAÑANTES SEAN DESEMPLEADOS REGISTRADOS EN EL INEM

(Pág. 11)

Los días 30 de enero y 1 de febrero

DOS NUEVAS EXPOSICIONES SE INAUGURARAN EN LA CIUDAD

- García Ferrando y José Luis Pastor Pradillo son los artistas invitados por las salas de arte

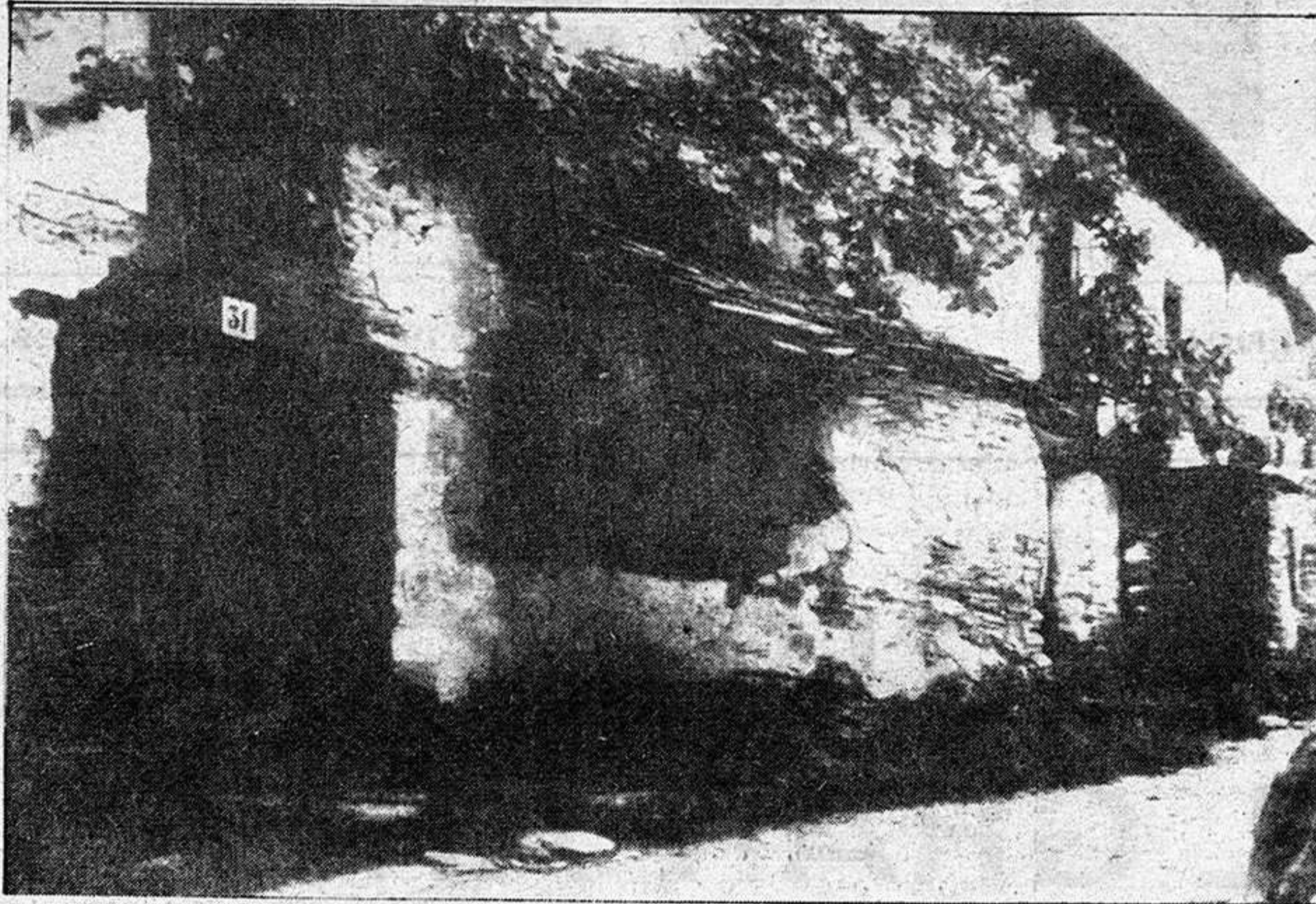
(Pág. 16)

Mañana con quince puntos en el orden del día

COMISION MUNICIPAL PERMANENTE

(Pág. 9)

provincia provincia provincia provincia



Guía del Macizo de Ayllón

CAMPILLO DE RANAS, UN CONCEJO

Rodeada de construcciones, negras por la pizarra, la iglesia de Campillo de Ranas permite descubrir el pueblo kilómetros antes de llegar a él. Situado en la parte alta del lugar, el templo consta de una hermosa y alta torre, levantada con bloques de pizarra, que se halla adosada al extremo occidental de una nave, cuyos blanqueados muros exteriores soportan el peso de una techumbre construida con teja roja.

Al lado de esta iglesia —dedicada a Sta. M^a Magdalena—, hay un hermoso olmo y cuatro gruesos troncos, delimitando un rectángulo en el que, de vez en cuando, y muy especialmente durante la celebración de la fiesta del pueblo, el segundo domingo de agosto, se juega a los bolos, con unas reglas peculiares de esta región.

Campillo de Ranas fue un lugar importante. De él dependían las aldeas de Campillejo, Espinar, Roblelacas y Robleluengo. Con estos barrios formaba un concejo, en el que, a principios del siglo pasado, estaban también integradas las pequeñas poblaciones de El Guijón, Povedillas y Roblengo. En este mismo siglo, el concejo superó los 750 habitantes; hoy, apenas setenta y cinco personas logran sobrevivir con los escasos rebaños de cabras y ovejas que todavía quedan, recuerdo de la extensa cabaña que hasta mediados de esta centuria iba en trashumancia.

La fuerte emigración de los años sesenta destruyó una economía que salió malparada de la Guerra Civil. Los campos de cultivo, antaño ocupados por los cereales, han visto reducido su número a unas pocas parcelas si-

tuadas en la parte baja de Campillo y en las que prosperan algunas hortalizas y unos pocos árboles frutales.

Lo cierto es que, a pesar de su precaria economía de subsistencia, Campillo es, junto con Majaerayo, uno de los pocos pueblos de esta región que todavía conserva unas ciertas posibilidades de desarrollo.

Como ya se ha dicho, el concejo de Campillo de Ranas lo forman este lugar y sus barrios Campillejo, Espinar, Roblelacas y Robleluengo. Estas aldeas han sido siempre núcleos con una población muy escasa y con su historia y su economía supeditadas a las de Campillo.

He aquí una breve descripción de cada uno de ellos.

CAMPILLEJO

Viniendo de Tamajón, el primer pueblo con el que nos encontramos es Campillejo. Se halla rodeado de parcelaciones, en otro tiempo usadas como campos de cultivo. Las casas se asientan a 1.060 m. de altitud, estando la mayoría de las viviendas agrupadas a la izquierda de la carretera, la cual se halla bordeada, a la salida de la aldea, por las caderas para el ganado.

En una explanada, que cumple las funciones de plaza, la ermita de El Patrocinio conserva los muros en pie, mientras la techumbre ha desaparecido. En el exterior, unos montones de tejas nuevas indican un intento de reconstrucción que se retrasa año tras año.

Aunque en estos momentos es el barrio que cuenta con mayor número de residentes, lo cierto es que a lo largo de la historia ha sido siempre el barrio del Concejo que menos vecinos ha tenido,

con una media de setenta habitantes.

EL ESPINAR

Sobre un promontorio, a 1.070 m. de altitud, se levanta el pueblo de El Espinar. Sus pocos más de quince casas se escalonan en la ladera para, ganando altura, coronar la colina, sobre cuya cima se halla la ermita.

Esta es una construcción de reducidas dimensiones, contrastando sus blancos muros y roja cubierta con el negro color de la pizarra que forma los paramentos y tejados de las viviendas. A la entrada del pueblo, pegado a la carretera, un lavadero, de sencilla construcción, sigue siendo utilizado por los vecinos del lugar.

A principios de siglo, El Espinar alcanzó los 86 residentes, pero la despoblación de los sesenta redujo el número de vecinos a ocho personas, que subsisten sin tienda alguna, ni teléfono. Uno a dos veces a la semana, el panadero de Tamajón y algún que otro vendedor ambulante se acercan por estas aldeas a vender sus productos.

ROBLELACASA

Poco antes de llegar a Campillo por la carretera local de Majaerayo, hay una señal indicando el desvío para Roblelacas y el embalse de Matallana. Esta pista, llena de guijarros en su primer tramo, fue construida hace unos años con el fin de facilitar el acceso hasta la presa de Matallana. El embalse no se construyó y la pista va a morir a un alto, desde donde se divisa el pueblo de Matallana y la confluencia del Jarama con el Jaramilla, futuro emplazamiento de la presa, si algún día llega a hacerse.

De esta salen para Roblelacas dos ramales. El primero, nada más cruzar el puente de las Pasaderas, es el más corto: unos dos kilómetros. El segundo, señalado, es el más largo: unos tres kilómetros.

El pueblo se halla sobre una loma, orientado al sur, a 1.120 m. de altitud. A principios de siglo, residían en él 42 habitantes a mediados de los años setenta, se despobló completamente y en la actualidad vive en él un matrimonio, aunque algunas casas son utilizadas durante los fines de semana. No tienen luz, ni teléfono, y la única fuente que existe, en las afueras del pueblo, se seca a últimos de verano.

La impresión que causa Roblelacas es la de abandono y deterioro, la de estar en vías de desaparecer, con las calles llenas de hierbas y la mayor parte de las casas abandonadas o en ruinas.

Las reformas que se están haciendo no respetan la arquitectura tradicional del lugar; y así se puede apreciar como la uralita y la breá sustituyen, en algunos casos, a los típicos tejados de pizarra.

En la iglesia de Campillo se encuentra la imagen de su patrón, el Niño Jesús, en cuyo honor se celebran fiestas el tercer domingo de septiembre.

ROBLELUENGO

A unos 1.170 m. de altitud, en la ladera del monte Cabeza de Ranas, se asienta el barrio de Robleluengo. Se halla comunicado con Campillo por una pista forestal de kilómetro y medio de longitud, que atraviesa el puente del Guijo. Fue construida hace

unos 20 años por los mismos vecinos, y a sus expensas. A esta pista se une otra que va a parar a la carretera que conduce a Majaerayo, a la altura del kilómetro 11,800.

Las casas se agrupan a ambos lados de la calle principal, la cual, cruzando la plaza, llega hasta la Fuente. Sus aguas, procedentes de un manantial que brota allí mismo, llenan dos pilétas utilizadas para regar algunos huertos. Antiguamente ésta era la única fuente que abastecía de agua al pueblo. Hoy existe otra que recoge las aguas del Manantial del Chorro, situado a media ladera, por encima del lugar.

En la plaza, junto a tres otros, uno de ellos seco, se encuentra la iglesia, de la que se conservan las paredes, pues el techo se derrumbó hace sesenta años. Sin embargo, el interior, lleno de hierbas, está limpio de escombros debido a que hace algunos años se intentó su reconstrucción. El templo, de una sola nave, tiene adosado en su parte posterior un edificio del cual la sacristía formaba parte y que era utilizado como fragua. Actualmente, es un pajaro.

En 1920, este barrio alcanzó la cifra de 139 habitantes. En la actualidad sólo viven en él 5 personas, sin luz, ni teléfono. Las fiestas tenían lugar en junio, el día del patrón del pueblo, San Pedro.

Las casas que quedan en pie están, en general, en buen estado, siendo el único pueblo en donde he visto construir un par de casas nuevas enteramente en pizarra, respetando, así, su arquitectura popular, maltracha, por otra parte, por algún nuevo edificio levantado con ladrillos.

provincia provincia provincia provincia

LOS PUEBLOS VIVEN, AUNQUE PARECE QUE MUEREN

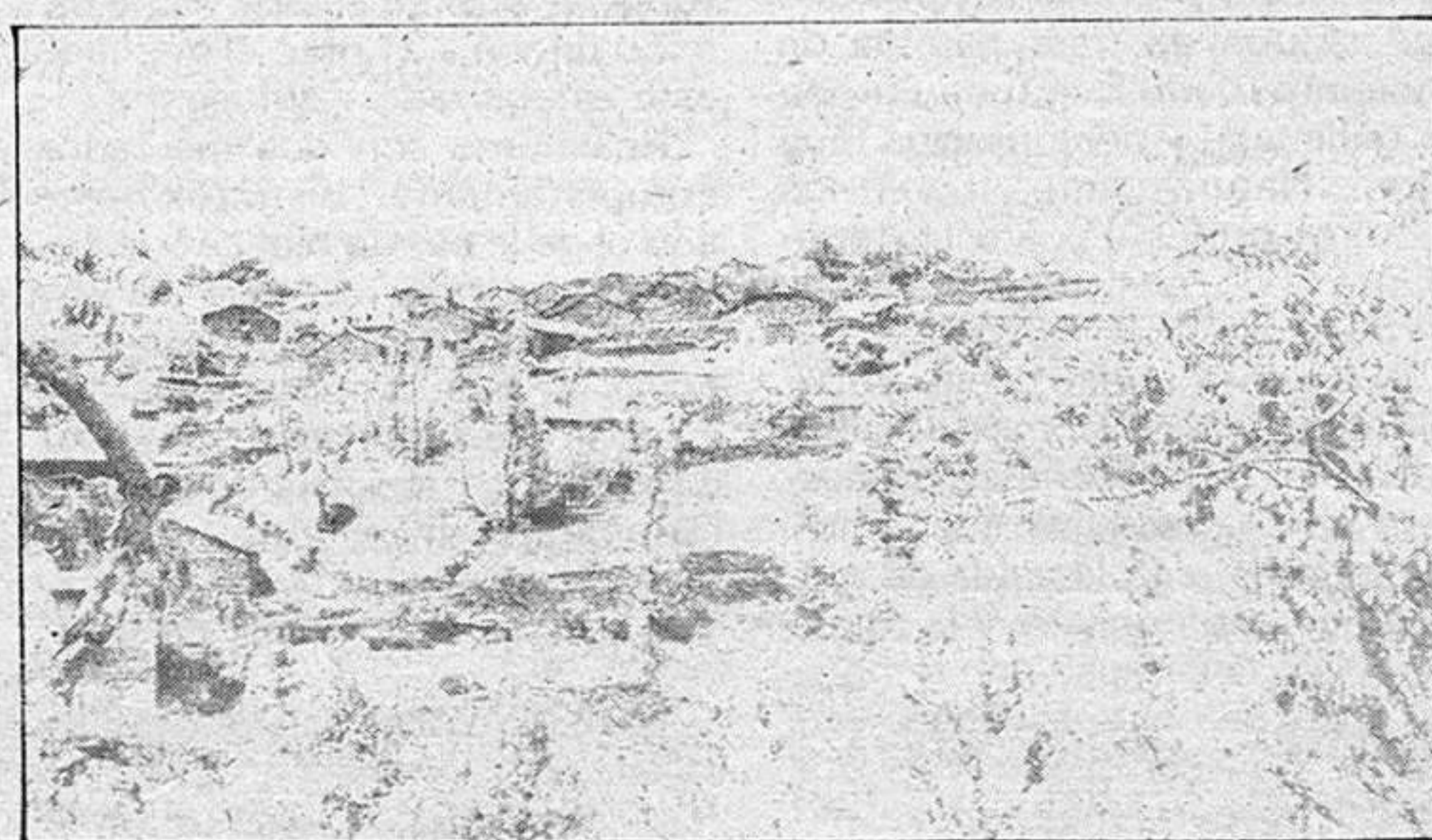
Cuando se cruzan las carreteras de nuestra provincia que siempre finalizan en diferentes pueblos, grandes y pequeños, con importantes poblaciones y con otras de menos de veinte habitantes, quienes no conocen el medio rural piensan que estos pueblos están a punto de perderse, de desaparecer de inaniación, de sucumbir ante el progreso. Piensan que son pueblos muertos en donde es imposible vivir con una cierta comodidad. Miran desde el vehículo que les traslada a las pequeñas villas, sin parar en ellas y sin ver nada más que una arquitectura rudimentaria, que alberga a unas gentes que han nacido y vivido en esos rincones de la naturaleza.

Sería conveniente que todos tuviéramos la oportunidad de vivir unos días en estas pequeñas poblaciones, para darnos cuenta de que son pueblos que viven, aunque parece que estén muriéndose poco a poco. Sería conveniente, también, que los políticos no sólo pararan a preguntar que tal les va, qué necesitan, que problemas tienen y solucionarlos. Conocer la idiosincrasia de los pueblos es algo mucho más complicado que lleva tiempo y, sobre todo, comprensión por parte de quienes estamos acostumbrados a vivir en la ciudad.

Nuestros pueblos están llenos de viejos, de viejos, sí, porque los jóvenes huyen de estas pequeñas poblaciones que no les dan trabajo ni estudios ni realizaciones; futuro y sueños.

Por ello, no solamente se debería buscar solucionar sus problemas inmediatos, asfaltar sus calles, llevarles actuaciones y actividades culturales, darles agua, luz y teléfono, casas de cultura y hogares residentes de ancianos. También habría que buscar la posibilidad de encauzar una vuelta al medio rural por parte de jóvenes y no tan jóvenes, pero para ello hay que buscarles trabajo, fomentar el trabajo a nivel de las instituciones y organismos necesarios.

Un pueblo sin gente deja de ser un pueblo, aunque mantenga una tradición. Los servicios necesarios para conseguir un regreso a los pequeños pueblos de la provincia son fruto de un gran esfuerzo por parte de todos y es una solución para no verlos desaparecer paulatinamente. Pocos son los que hablan de este problema y sin embargo, está ahí y hay que afrontarlo. Entre todos.



EL PANAL

Los comentarios últimamente surgidos en relación a Francisco Tomey, actualmente presidente de la Diputación Provincial y también presidente de Alianza Popular en Guadalajara, nos vienen a dar la razón sobre lo que nosotros, desde hace tiempo venimos comentando. Piden que deben existir dos personas para cada presidencia y no una sola para los dos, tema que nos parece lógico, más que nada por la importancia de ambos cargos y la responsabilidad de los mismos. Sin embargo, mucho nos tememos que el actual presidente de AP y de la Corporación Provincial no está dispuesto a dar su brazo a torcer y se empeña en continuar en ambos puestos, a pesar de los pesares y sin hacer caso ni a la prensa ni incluso a políticos, porque esperando y dando tiempo al tiempo, esta da o quita la razón y por el momento, la razón está girando y tomando otras posiciones bien diferentes a cuando, antes, todo era de color de rosa.

o o o o

Tan sólo comentar que ya estamos a día 25 y por el momento no hay nada a la vista que se relacione con un pleno para mostrar el nuevo reglamento de la Institución Provincial de Cultura Marqués de Santillana. Pero a pesar de estas fechas todavía confiamos en que antes de que finalice el mes, el Patronato haya cambiado de reglamento, para mejor, claro. Ya veremos.

o o o o

Continuando con el tema de la Diputación, nos encontramos ciertamente con una gran curiosidad por saber si el grupo de la oposición impugnará los presupuestos ordinario y de inversiones o si estos quedarán aprobados definitivamente tras los quince días de exposición pública de rigor. Por lo visto, los presupuestos, según algunos comentarios pueden ser impugnados, pero se atreverán los chicos del PSOE, como les denominó en su día el portavoz del grupo popular del Ayuntamiento, o todo quedará en decirlo en pleno. También en este tema habrá que esperar unos días.

o o o o

Y puestos a esperar, los agricultores deberán esperar mirando al cielo, para comprobar si este año, la condición climatológica les es más favorable, ya que según ellos mismos afirman, se encuentran en una de las peores crisis que recuerdan agravada principalmente por la sequía que azota nuestras tierras y estropea las cosechas. Es, creo, el trabajo del agricultor, uno de los más duros y que más condiciones tienen. Esperemos, no obstante, un año mejor para todos ellos.

ANTENA

ANUNCIO

UNION ELECTRICA FENOSA, S.A., comunica que previa autorización solicitada a la Consejería de Industria y Energía, el próximo día 27 de los corrientes, de las 9 a las 13 horas, se realizará un corte de energía en nuestra línea de media tensión Pastrana - Renera, para efectuar el tendido y entronque de la nueva línea de circunvalación, afectando a los pueblos de Pastrana, Escariche, Escopete, Valdeconcha, Hueva, Moratilla de los Meleros, Renera y clientes que toman de la citada línea.

EL INGENIERO JEFE DE ZONA

HIDROELECTRICA ESPAÑOLA, S.A. Distrito GUADALAJARA

Comunica a todos sus abonados de la Provincia, que a partir del próximo día 1 de febrero, el teléfono para atender cualquier incidencia o avería, será el núm. 21 15 94, en Servicio permanente las 24 horas del día.

provincia provincia provincia provincia

AGRICULTURA Y GANADERIA



Ante la sequía y la próxima temporada de riego

EL MAL SE AGRANDA CADA VEZ MAS

Depender del tiempo es uno de los principales problemas que sufren los agricultores que cada año deben encontrarse espectativos antes las lluvias. Si ya han contado con problemas suficientes con los precios agrícolas impuestos por el Gobierno, con los que discrepan, con los inputs, subida del gasóleo, etc. nuestra provincia tiene además la mala fortuna de la sequía y así lo explica la Asociación Provincial de Agricultores y ganaderos en su último boletín informativo.

Es decir, un total de 114,1 metros cuadrados en 32 días de lluvias.

Según la APAG, estas son unas lluvias totalmente insuficientes para las necesidades normales de las tierras, cuanto más remediar el déficit de agua que se arrastra. El mal se agranda cada vez más.

Y prueba de ello es el agua que tienen nuestros pantanos de riego:

— En Pálmaces, el 9 de enero de 1983, se contaba con 4.869.000 metros cúbicos mientras que en la misma



Los agricultores trabajamos a resultas. Como no tenemos jornal, nuestros ingresos dependen de la producción que obtengamos de nuestras tierras en primer lugar. Es por esto por lo que estamos siempre mirando al cielo y lamentándonos ahora de la brutal sequía que padecemos desde hace cuatro años.

Las lluvias caídas en el otoño 83 han sido:

— Octubre de 1983: 6,0 1/metros cuadrados en cinco días de lluvias.

— Noviembre de 1983: 56,0/metros cuadrados en 17 días de lluvias.

— Diciembre de 1983: 52,1 1/metros cuadrados en 10 días de lluvias.

fecha de 1984, el 9 de enero, el pantano de Pálmaces tenía 2.071.000 metros cúbicos.

— En el pantano de Alcorlo ocurre prácticamente lo mismo. Mientras que el 4 de enero de 1983, el pantano tenía 11.500.000 metros cúbicos, en la misma fecha de 1984, el pasado 4 de enero, el pantano contaba con tan sólo 9.347.000 metros cúbicos de agua.

En este sentido, la APAG explica que la situación ha sido peor que la del año pasado y es la peor que se recuerda, por lo que sería necesario tomar conciencia de como se presenta la realidad meteorológica para que se puedan arbitrar las soluciones menos perjudiciales.

LA PRESENTE CAMPAÑA DE PATATA TARDIA PARA CONSUMO

El boletín informativo de la APAG informa sobre la presente campaña de patata tardía para consumo, así como de las semillas de patatas, temas estos que entendemos de interés para los agricultores de la provincia.

En el año 1983 hubo una gran demanda de semilla de patata, de manera que faltó y los precios oficiales de venta se doblaron, todo ello a pesar de ser el año 1982 record en producción de patatas para semilla; 115.000 Tn.

Todo hacia presagiar un año de precios bajos en la venta de patatas para el consumo y, efectivamente, hasta la primera decena de Octubre-83 los precios en la Rioja (zona de máxima producción nacional, que este año ha tenido una cosecha de 240.000 Tn. cuando a Guadalajara se le aforaban 10.000 Tn.), estaban en 10 pts/kg. sobre almacén agricultor.

Pero unas condiciones meteorológicas excepcionales hicieron caer las producciones esperadas verticalmente por causas de la sanidad (Mildiu), en el Norte de España primero y más tarde en el Sur, en las producciones llamadas "Verdete", con lo cual los precios empezaron a subir incesantemente a pesar de estar en época de arranque hasta llegar la Desirce en la Rioja a 17,50 pts/kg. a finales de Noviembre.

La Administración, alarmada por este comportamiento del mercado, jamás conocido, convocó la Mesa de seguimiento de las patatas en el FORPPAA, incluso 2 veces al mes, y en ella se manifestaron posiciones encontradas, pues mientras las OPAS, Agrupación de almacenistas, Mercos, etc. sosteníamos que había una producción excedentaria que daría un superavit de 120.000 Tn., la Administración no pasaba a admitirlo, pues no se explicaba cómo subían los precios en el mercado interior en pleno arranque si de verdad hubiera tal excedente.

Temíendose que los precios de las tardías se disparasen al final de la campaña como ocurrió el año pasado, tomó la decisión de cerrar las exportaciones de patatas a Europa y Países Árabes, ya que no tiene otra arma para regular el precio pues no hay posibilidad alguna de traer patatas de consumo, dado que toda Europa es deficitaria y tiene precios muy altos. Naturalmente todos los sectores protestamos esta imposición poco avalada por datos, pero así están las cosas.

Realmente nadie puede saber lo que pasará en el mes de abril, al final de la campaña de tardías, pero sería lamentable que sobrasen patatas, con la caída de precios que ello conlleva y la repercusión en la campaña de tempranas, extratempranas (que este año se han sembrado más que nunca), y para más inri se hubiera perdido una ocasión única



de exportar y de abrir mercados exteriores.

A nuestros productores de patatas les tenemos que decir que en Guadalajara, Mercocentro pagó la Baraka el 4 de Enero a 31 pts/kg. sobre almacén agricultor en Cabanillas; el mercado está firme.

En esta misma fecha en la Rioja, la Desiree estaba sobre camión origen a 21 pts.; el mercado está estabilizado y sin alegría.

Realmente son dos mercados completamente distintos este año el de la patata blanca y la colorada. La razón es que no hay blanca, pues se calcula que sólo hay el 15% de la producción total y zonas consumidoras como Galicia, que se autobastecían, son claramente deficitarias, aumentando la demanda de los mercados tradicionales de patata blanca.

Terminaremos diciendo unos consejos:

— No habrá problemas en la comercialización de las patatas

blancas, pues seguirán subiendo.

— Vigilar atentamente la sanidad de las patatas en los patateros.

— Protegerlas bien contra los posibles hielos fuertes para que no les afecten, como ocurrió el año pasado a algunos.

SEMILLAS DE PATATAS

Comunicábamos en las hojas informativas de Octubre y Noviembre, la puesta en marcha del servicio de patatas de siembra para nuestros asociados, habiendo realizado la APAG. pedido en firme en la segunda semana del mes de noviembre a las casas productoras, movidos por la gran dificultad, para esta campaña venidera, en la consecución de patatas de siembra, ya que en años pasados se realizaba el pedido en la 1ª quincena de enero, dado que este año la oferta es mínima frente a la gran demanda del agricultor.

provincia provincia provincia provincia

Según prometió el equipo de gobierno de la Corporación Provincial

EL PLAN DE OBRAS Y SERVICIOS DEBE SER PRESENTADO ANTES DE FINALIZAR EL MES

En rueda de prensa celebrada en la Diputación Provincial, y de la que ya hemos informado ampliamente, el equipo de Gobierno de la Corporación explicó a los medios de comunicación provinciales los presupuestos ordinarios y de inversiones. En este último tema, señalaron que el Plan Provincial de Obras y Servicios para 1984 sería dado a conocer antes de que finalizara el mes de enero, por lo que quedan ya escasos días para tener conocimiento del mismo y de las realizaciones que sobre dicho Plan efectuará o tiene previstas el

equipo de Gobierno para el año 1984 ya comenzado.

Este fue justamente uno de los argumentos en que se basó la oposición, exactamente el grupo socialista para criticar al equipo de Gobierno de la Diputación, asegurando que se había incumplido el decreto sobre Régimen de Planes Provinciales, donde se dice que los planes provinciales tienen que ser aprobados antes del primero de octubre del año anterior a su ejecución.

Sin embargo, los planes provinciales, por el momento no han sido elaborados, o al menos, da-

dos a conocer esperándose en fechas próximas sean presentados a los medios de comunicación, como se prometió en su día.

Y al hilo de esto, todos recordamos las visitas del equipo de Gobierno a los pueblos para la elaboración de un Plan Cuatrienal de Obras y Servicios que sería presentado en el mes de noviembre del pasado año y hasta el momento, nada se sabe de este plan cuatrienal. La pregunta que nos hacemos es si sucederá lo mismo con los planes provinciales, si estos se habrán



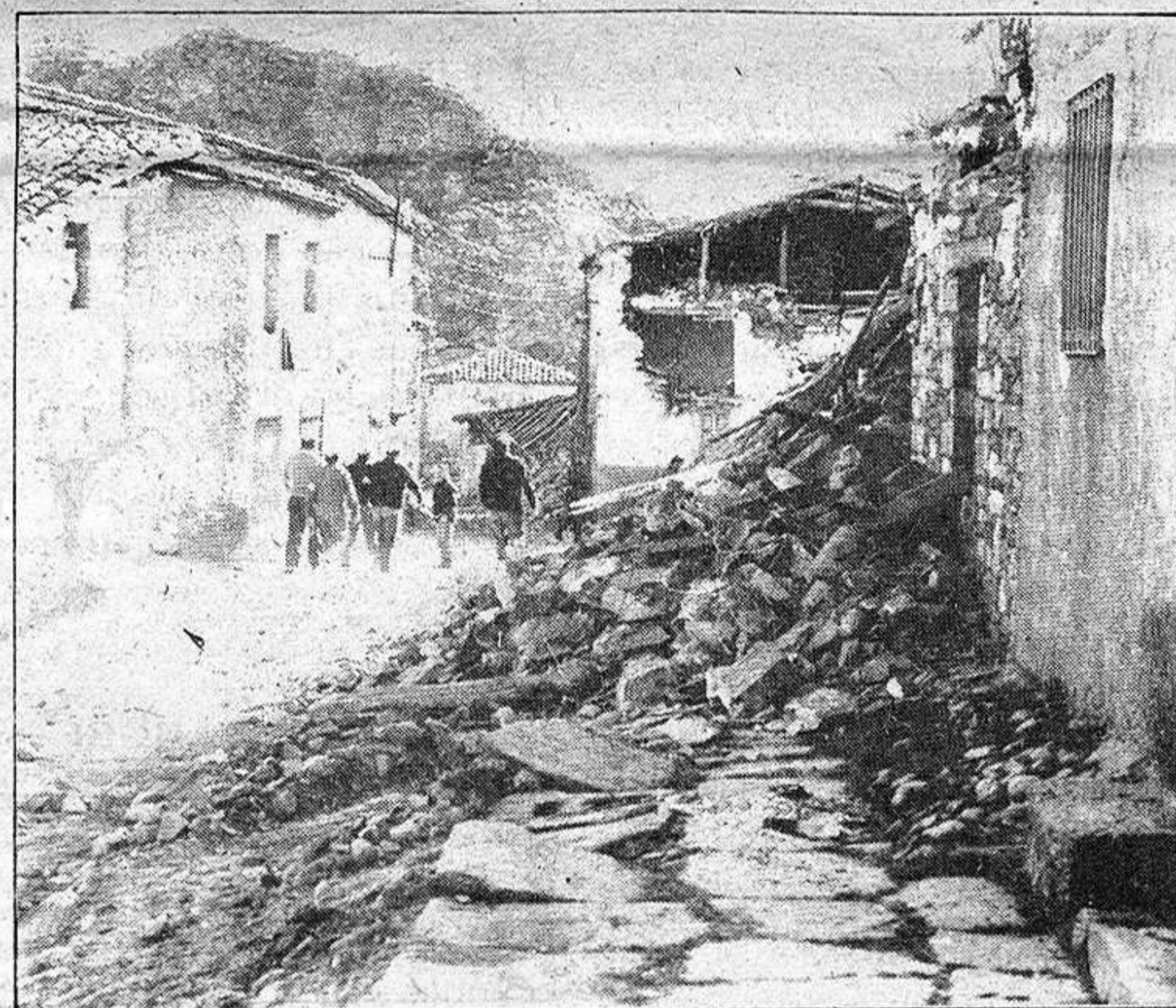
Un momento de la reunión de Cifuentes con los alcaldes de la zona para explicar las necesidades de los municipios a la Diputación, de cara a la elaboración de un Plan Cuatrienal de Obras y Servicios

elaborado de acuerdo a las reuniones mantenidas durante el verano o según otras ideas.

Y a todo esto, los profesionales de la comunicación nos preguntamos si el grupo socialista

impugnará finalmente los presupuestos ordinario y de inversiones o si estos se aprobarán definitivamente transcurridos los quince días de exposición pública.

UNA FOTO PARA EL RECUERDO



La instantánea que mostramos tiene un gran valor puesto que es imposible, hoy en día, acudir a este lugar y realizar una toma del pueblo; se trata, efectivamente del pueblo de Alcorlo, desaparecido bajo las aguas del pantano actualmente de su mismo nombre. Muchas fueron las críticas, muchos los comentarios sobre la conveniencia o no de hacer desaparecer un pueblo por otras necesidades tal vez mayores. Y muchos los pueblos ya desaparecidos.

Realmente, ver desaparecer un lugar donde has nacido y vivido, por muchas facilidades que te den para que rehagas tu vida en otro lugar, es ciertamente dificultoso y es por ello, que todavía hoy, vecinos del pueblo escriben al Defensor del Pueblo explicándole su problema y pidiendo soluciones para los que un día tuvieron que abandonar aquel lugar.

Todos recordamos la rapidez con que se llevó a cabo el desalojo y la posterior inundación de las aguas. El traslado de la iglesia románica a Azuqueca de Henares, donde será reconstruida y la tristeza de muchos.

Pero llegados a este punto, se plantea el grave problema de las desapariciones de los pueblos o de si resulta rentable mantener un municipio con tan sólo dieciséis, por poner un caso, habitantes. Nadie quiere abandonar un pueblo, pero justamente por ello no cuentan con el bienestar social suficiente. La verdad, es que son tantos municipios a los que atender en nuestra provincia, tan arraigados y con tanta tradición de abuelos a padres e hijos, que no pueden ni deben ser olvidados.

Impuesto tráfico de empresas

Para este año, los nuevos tipos impositivos aplicables a las operaciones sujetas al Impuesto General sobre el Tráfico de Empresas son los que a continuación se relacionan

NUEVOS TIPOS PARA 1984

Concepto	Impuesto %	Recargo Provincial %	Tipo acumulado %
TIPO GENERAL:			
•Aplicable a todas las operaciones no exceptuadas	4	1	5
•Ventas de fabricantes o industriales no incluidas en tipos especiales.	4	1	5
TIPOS ESPECIALES:			
•Ventas de fabricantes o industriales a comerciantes minoristas o consumidores finales	4,50	1	5,50
•Ventas realizadas por comerciantes mayoristas	0,50	0,20	0,70
•Espectáculos cinematográficos	4,50	1	5,50
•Ventas empresariales de inmuebles	4,50	1	5,50
•Suministros de electricidad	6	más un 5% sobre la cuota correspondiente	

Artículo 34 Ley 44/1983 de 28 de Diciembre de Presupuestos Generales del Estado (B. O. E. 30.12.83)

CONSULTE CUALQUIER DUDA EN LA OFICINA DE INFORMACION DE SU DELEGACION O ADMINISTRACION DE HACIENDA.

opiniones ajenas - cartas al director

CARTAS de Americo Vesputio

Como todo el mundo sabe, Cristobal Colón -el descubridor- no tuvo el honor de dar su nombre al continente por él descubierto, sino que un oscuro historiador, geógrafo y viajero italiano: Americo Vesputio, fue quien lo hizo.

Fue -por decirlo así- la primera operación de "marketing" o de "imagen" que se conoce.

Precisamente estas "Cartas" que Ediciones Anjana acaba de publicar, fueron las que abrieron paso a Americo Vesputio para dar su nombre al Nuevo Mundo, esta edición, pues, recoge las cartas atribuidas a Vesputio relacionadas con sus viajes al servicio de los Reyes Católicos y del Rey Don Manuel de Portugal.

Carta del 18 de julio de 1500, Sevilla. Dirigida a Lorenzo di Pier Francesco de Medicis. Primeras Exploraciones.

Carta del 4 de junio de 1501, Cabo Verde. Dirigida a Lorenzo di Pier Francesco de Medicis. Tercer viaje.

Carta ¿septiembre u octubre de 1502, Lisboa? Dirigida a Lorenzo di Pier Francesco de Medicis.

Otras tres cartas completan esta magnífica obra, de gran interés para los aficionados a la historia del Descubrimiento, y en general para todas

aquellas personas avidas de cultura y nuevos conocimientos.

Fray Bartolomé de las Casas y su "BREVISIMA RELACION"

Fray Bartolomé de las Casas nace en Sevilla en 1474 y fallece a los 88 años, una larga vida llena de aventuras "a lo divino", culminando su carrera eclesiástica como obispo de Chiapa, en Guatemala.

Sin quererlo ni sospecharlo esta "Brevisima relación de la Destrucción de las Indias" fue la "munición" que emplearon los enemigos del Imperio Español con evidente hipocresía, pues todas las lacras y corruptelas que denunció Bartolomé de las Casas tuvieron -corregidas y aumentadas- lugar en tierras colonizadas por las gentes que atizaron la leyenda Negra antiespañola.

ESCAPARATE LITERARIO

Por M. de Prada

Este volumen de iguales características que el anterior ha sido publicado por Anjana Ediciones en su colección "Nuevos Mundos".

EL VINO

Estamos ante una singular obra escrita por un especialista sobre el tema: Hugh Johnson.

El lector encontrará en estas páginas todo lo que necesita saber acerca de los diferentes aspectos del vino. Hugh Johnson rastrea el proceso de vinificación desde la cepa hasta la mesa, deteniéndose en los suelos, añadas y etapas de expedición, embotellado y venta, sentando así los fascinantes principios teóricos que permitirán a todo aficionado sacar el mejor partido a la botella que adquiere.

En estas páginas aprenderá el lector a seleccionar el vino adecuado en el restaurante y en casa; a servirlo (¿Debe de

cantarse el vino?, ¿cuál es la copa más idónea y por qué?) y envejecerlo haciéndose con una bodega propia.

Este libro ha sido lanzado por ediciones Folio, de Barcelona. Volumen encuadernado con 228 páginas y 16 páginas con fotografías a todo color.

NARVAEZ Y SU EPOCA

En la colección Austral de Espasa Calpe y con una introducción de Carlos Seco Serrano, se acaba de publicar esta biografía, debida a la pluma del catedrático y académico ya fallecido Jesús Pabón y Suarez de Urbina dedicada a uno de los militares - políticos más destacados del siglo XIX.

El duque de Valencia fallecido en 1868, fue rival político de Espartaco, varias veces Presidente del Consejo gobernó con suma dureza y constituyó el mayor baluarte de Isabel II. Su política se resume diciendo que fue conservadora y con tendencia católica.

La elegante prosa y la penetración psicológica de Pabón dan como resultado un verdadero retablo vivo y entretenidísimo del general Narvaez y de su entorno, tanto en personajes masculinos como en personal femenino.

Pocas veces se ha conseguido un "revival" de época tan apasionada y apasionante como la que vivió este singular gobernante.

PRIMERA MAÑANA, ULTIMA MAÑANA

La editorial Planeta acaba de reeditar esta novela de Mercedes Salisachs que fue escrita a final de la década de los cuarenta.

Esta novela fue publicada unos años después bajo el seudónimo de "Maria Ecin", alcanzando entonces un enorme éxito de crítica.

Considerada por Mercedes Salisachs como su primera obra literaria, "Primera mañana, última mañana" se debate entre una realidad casi irreal y una ficción próxima al realismo. Sin pretender ni mucho menos escribir una novela futurista, la autora intentó dar entonces una visión personal bastante cruda y a veces descarnada de lo que podría llegar a ser el hombre el futuro;

un personaje que hoy no se nos antoja excesivamente insólito pero que cuando fue concebido constituía una ruptura con los moles sociales del momento. En esta primera obra suya, Mercedes Salisachs anticipa ya con singular fuerza narrativa los grandes temas que más tarde la harían célebre.

ESA GENTE. PEQUEÑO MUNDO

Las "historias" de Don Camilo -el parroco- y Peppone -el alcalde- personajes creados -pero vivos en la Italia de la post-guerra- por Giovanni Guareschi, hicieron sonreír a infinidad de hombres y mujeres en todo el mundo, pues el humor y la gracia de tales relatos era auténticamente contagiosa.

Ahor Editorial Planeta lanza un volumen inédito sobre estos personajes. Es -hay que decirlo- obra anterior a la que todos conocemos donde los dos personajes protagonistas "apuntan" a lo que luego serán.

Estos relatos fueron escritos por Guareschi en un periodo de tiempo que va desde 1948 hasta 1953, época en la que don Camilo y el honorable Peppone hacían sus primeros pinitos. Los dos personajes chocan continuamente, miden sus fuerzas, organizan pequeñas trampas, intrigas, chantajes en el transcurso de su divertida y bonachona "coexistencia competitiva" y por la victoria y gloria de sus respectivos ideales e intereses.

PRIMERA SANGRE

En la colección "Libros DB" de la editorial Argos Vergara donde se recogen los relatos más expresivos de los grandes escritores se publica "Primera Sangre" de Curzio Malaparte.

Curzio Malaparte, uno de los autores italianos de pluma más agresiva y a la vez expresiva es un seudónimo. Veamos...

Hijo de padre alemán, este escritor italiano se llamaba en realidad Kurt Erich Suckert. Nacido en Prato en 1898 y falleció en Roma en 1957.

Versátil en política fue fascista y antifascista, pero siempre un gran narrador y periodista.

El presente volumen comprende los siguientes relatos, "Primer amor", "Juegos delante del infierno", "Muerte desilusionada", "Angustia de muchacho", "Freda", "El árbol vivo", "Perro como yo", "El mar herido", "Paisaje con bicicleta" entre otros muchos.



RESPUESTA DE LA VILLELERA PRO A JAVIER QUINTIN

Sr. Director de la Prensa Alcarreña: Le ruego publique la siguiente nota.

Después de leer su respuesta a la villelera pro, voy a empezar este artículo diciendole: FRIO... FRIO.

Usted no puede decir que esta villelera durante la campaña electoral de las elecciones municipales del 8 de mayo del 83 entro en una sola casa para decir esa sarta de mentiras que usted dice.

Justifíqueme a una sola persona que yo haya pedido su voto, o como que me viese por la geografía española donde hubiese

un hijo de Villel rogándole su sufragio, ni dentro del pueblo, ni fuera de él, ni sola ni acompañada.

¿Puede usted decir lo mismo? Se ha confundido de persona repito FRIO... FRIO.

Escribí el artículo sin una sola mentira (no acostumbro a decirlas) pero si lo hice con lealtad, defendiendo al Sr. TOMEY, ni siquiera lo hice a nivel de partido, lealtad personal porque es villelero como yo.

¿O es que usted no se siente hijo del pueblo de su padre?

No pienso dar más contestación a ninguno de sus artículos, por que esto va a parecer "jotas" de

picadillo". Quizás de Bis a Bis le diga algo.

"Que FAROL" al mencionar que Alianza Popular no tendría en caso de nuevas elecciones ni los votantes que tenía, ¿olvida las pasadas elecciones generales de octubre del 82? pues le recuerdo que tuvo mayoría

Se da el caso que en mi querido pueblo hay un grupo de personas que son invariables, y otras todo lo contrario unos "chaquetos", eso usted mismo lo irá comprobando por que los tiene de su parte.

Todas las frases de su artículo apliqueselas usted mismo.

TIEMPO al TIEMPO

Una Villelera

N. de R.

Pese a que la "villelera de pro" contesta a Javier Quintin de forma anónima, publicamos su respuesta haciendo la salvedad de que poca o casi ninguna credibilidad puede tener quien o quienes se esconden en el anonimato. La carta objeto de esta réplica bien que estaba claro el nombre de su autor y aunque nosotros sepamos quien es el personaje que se esconde bajo este seudónimo, en lo sucesivo rogamos que dé la cara y firme con nombres y apellidos.

opiniones ajenas - cartas al director

Según el secretario de Organización

LA REALIDAD DEL C.D.S.

Cuando algún político habla de copar el espacio político de centro, el ciudadano siente algo así como si pretendiesen tomarle el pelo. Son muchos los que pretenden esta idea y pensamos que pocos los elegidos para dar una sensación de seriedad y convencimiento creíbles. Partiendo de la base de que no entendemos ni creemos en el bipartidismo no estamos predispuestos a una nueva toma de pelo en este sentido y las opciones que se nos presentan indican algo similar. Por un lado el C.D.S., por otro los liberales de Garrigues unidos a Roca y por si fuera poco Rosón con sus proyecciones, unidos todos a que antes o después saldrá el P.D.L. separándose de Alianza y pretendiendo ocupar el centro derecha para llevarse el gato al agua en la que no supieron nadar los aliancistas empeñados en llevar a la Moncloa al señor Fraga.

Ante estas perspectivas no desaprovechamos la oportunidad de recabar cuántas opiniones sean posibles para clarificar estas dudas. En esta ocasión hemos podido hablar con el secretario de organización del CDS Alfonso Iñiguez que nos comenta:

"Creo que el pueblo español es plural, bastante más de lo que han pretendido los dos partidos mayoritarios actuales. Creo que no ha existido un rechazo de la idea de centro sino más bien un rechazo ante un espectáculo de autofagia que dió un partido que no tuvo la habilidad que tuvo inicialmente para hacer la transición, para transmitir unidad para transmitir coherencia, y que dió un

espectáculo del que, naturalmente, el pueblo soberano ha tomado nota. Es decir a mí me gustaría que esos votos que se han prestado al PSOE, en lugar de tres, fueran los 10 millones, es decir, que todos los votos fueran prestados, que el elector a la hora de decidir su voto lo decidiera en base a la historia de ese partido reciente y además a las listas que presentan, y en base al programa pero que pase la factura al final de la legislatura, que no hubiera incondicionales en cuanto al voto, eso sería mi utopía desde el punto de vista de subrayar la soberanía nacional. Yo si creo que se ha producido un movimiento centrípeto, es decir, el PSOE inicial no es el PSOE que se presenta a las elecciones de octubre de 1982, y este PSOE que se presenta a las elecciones de 1982 no refleja el mismo programa que el que presenta el presidente actual de Gobierno, en la sesión de investidura; es un PSOE desconocido, es un PSOE que dicen que nos lo han cambiado, es un PSOE que, teóricamente se ha desplazado hacia esas posiciones de centro. El otro partido mayoritario, que está empeñado en defender la bipolarización o el bipartidismo, Alianza Popular, también se ha desplazado hacia posiciones moderadas digamos de centro, incorporando a aquellas personas que, efectivamente, eran del ala moderada de UCD, de modo que lo que eso demuestra es que el elector, que en definitiva es el soberano, prácticamente la masa, la gran masa de electores, está en ese espectro, en ese segmento de centro, entonces es la presión hacia el

centro y el espectáculo de un partido teórico que ocupaba ese lugar, el que ha producido, digamos, una inestabilidad en el mapa político español. Yo creo que el mapa político todavía no está desarrollado.

Después de esto me interesaría clarificar otro tema, la diferencia que hay entre partido político e inteligentes proyectos de ingeniería electoral. Se ha hablado de la operación Roca, ha ligado ahí a los liberales, ha hablado también de Rosón como líderes o personas que han ofrecido al pueblo español una línea similar a la nuestra. Hay una diferencia sustancial, ¿dónde está la organización de un partido que su propio fundador no forma parte del partido? y dónde están las actuaciones concretas del ex ministro del Interior, una declaración en televisión, una idea y una expectativa pues para gente que... pero no hay una organización, yo si le invito a usted, le invito a mi casa, no le invito a un erial, ha habido recientes invitaciones en televisión muy inteligentes del señor Roca hacia nosotros, pero nosotros no estamos cerrados a ningún tipo de coaliciones con partidos políticos, miramos siempre los programas, miramos país, pero no tienen ningún tipo de organización, no se puede hablar, no es comparable, nosotros estamos trabajando seriamente, poco a poco, hemos atravesado una etapa absolutamente difícil, somos un partido pequeño, que tenemos una gran voluntad de crecer y tenemos las ideas muy claras y somos un partido muy joven. Un partido político generalmente creo que se apoya en dos vectores fundamentales, un líder y una ideología. UCD, por ejemplo, cuando nace reúne o cataliza, los intereses de la sociedad española y efectivamente los cataliza en torno a un líder, hay una serie de intereses en ese momento de la transición que hacen que el instinto y el sentido común del pueblo, apoye, digamos, a esa opción, como una forma de transición de un sistema dictatorial a un sistema democrático. ¿Qué sucede cuando este líder, precisamente porque la idea original que tiene para este país se está adulterando y no quiere

ofrecer el espectáculo, de las luchas internas dentro de partido; decide dejar de ser presidente de Gobierno; presionando decide dejar de ser presidente del partido, y este se queda en un partido, que no tenía ideología, que era un sumatorio de intereses, pero que si tenía líder, se queda sin ideología y se incorpora un hombre honesto, trabajador, pero que tenía el síndrome de la sonrisa, que no comunicaba, que no era el líder. Les falta vida interna, un partido con doce diputados en el Congreso, si tiene una fuerza interior... ya nos gustaría a nosotros tener doce diputados. Y finalmente, por lo que somos, tenemos un año, tenemos una ideología que estamos tratando de profundizar, próximamente se va a editar un libro que se llama "La Teoría y Praxis del personalismo comunitario" creemos, que la sociedad española, desde el punto de vista ideológico está anclada en el siglo XIX, creemos que se han alterado las clases de valores, creemos que hay un nuevo ciudadano en España, que no tiene idea ni quiere saber nada de guerra, pero que busca vectores de modernidad, vectores de progreso, que tiene un talante de solidaridad, que lo que le interesa es mirar hacia adelante, que el país avance. Por eso se nos acusa muchas veces de excesivo apoyo del Gobierno, no tenemos vocación de satélites, tenemos vocación de planetas. Lo que sucede es que ante alternativas del Gobierno, como desgraciadamente ha surgido con el tema educativo de la LODE, la oposición mayoritaria plantea alternativas "Z", que significa que si se produce el fenómeno de la alternativa esa ley quedaba derogada y de nuevo los perjudicados serán el pueblo español, a través de los niños, pues en este caso del tema de la educación, nosotros presentamos alternativas "B" o alternativas "C", mucho más próximas, nos preocupa más que el país marche hacia adelante a que se vaya dando banzados. Finalmente respecto de la otra variable de la figura del Presidente, nosotros creemos que Adolfo Suarez pasará a la historia política de este país, más por lo que le queda por hacer, que por lo que ha hecho. Creemos que consolidará una tercera vía,

una tercera fuerza, basada en modernidad.

— ¿Cuál es la estrategia regional del CDS?

— Somos un partido modesto, es verdad que lo somos, no podemos negarlo y estamos haciendo partido poco a poco, entonces tenemos un objetivo prioritario que es hacer más afiliados, es decir, predicar y convencer de nuestra utilidad política y hacer afiliados convencidos y reflexivos, y eso es absolutamente prioritario. Y es prioritario a nivel provincial, es decir que cada uno de los responsables provinciales están trabajando en ese tema, y nos contamos las estrategias de cómo hacerlo en cada una de las provincias, cambiando nuestros criterios, y para el mes siguiente decimos, bueno vamos a trabajar de esta manera a ver si logramos más o a ver si logramos menos. Y eso es lo prioritario.

Esto quiere decir que desconocemos los temas regionales, como fué el de la capitalidad, como fué el de la universidad o es el de la universidad, se tratan también, pero la verdad es que ustedes nos decían al principio que nosotros informamos poco y nosotros también tenemos que decir que de las informaciones que damos nosotros, las pocas que damos, tampoco ustedes todas las veces, ni muchas veces, las recogen, y en medida que podamos cada uno tenemos nuestra responsabilidad. O sea, por lo tanto, estrategia prioritaria que se solapa, naturalmente, la regional y la provincial es hacer más afiliados, para lograr afiliados que se lo crean, que para nosotros es esencial. Es decir, nosotros intentamos hacer un partido homogéneo no heterogéneo y por lo tanto cada uno de los responsables pues se va a sus pueblos, habla con los independientes, habla con el que no lo es, se trae sus ocho fichas y se trae sus diez, y así de modesto, pero así es como se hace partido. Y luego se tratan los grandes problemas regionales en la medida en que podemos, porque también nosotros tenemos muy poca información, se nos facilita muy poca información. En la medida que podemos damos nuestros criterios, como se dió con la capitalidad y se dió también algún tipo de solución para la universidad.

LA PRENSA

ALCARREÑA

Redacción y Administración: C. Cogolludo, 36. Teléfonos: 22 48 03, 22 85 97
Talleres: C. Las Flores s. n. Marchamalo. Teléfono 23 08 03

Director: Francisco Javier Pérez de Almenara
Directora titulada: Ana Amador Sastre

Redactores y Colaboradores:
Nuria Navarrete, Vegarmi, Fernando Ocaña

Diagramación y diseño: Esther Rubio

local local local local local

CURSOS SOBRE PSICOLOGIA DEL APRENDIZAJE

Desde el pasado lunes se viene desarrollando en el Centro de Formación de la Caja de Ahorro Provincial, el II Curso sobre "Principios básicos de psicología del aprendizaje" e "Introducción a las técnicas de modificación de conducta" bajo la dirección y coordinación de Manuel García Pérez y organizado por "ALBOR" equipo consultor de psicología de educación básica y la propia Caja.

Este curso, del que ya les adelantamos algunos datos, permanecerá abierto hasta el día dos de febrero y por tres mil quinientas pesetas, dos mil quinientas para estudiantes, se ofrecen charlas desde las seis hasta las ocho y media de la tarde.

El objetivo de estos cursos es proporcionar a los profesionales de la Enseñanza la posibilidad de actualizar sus conocimientos en Psicología Educativa, de modo que les resulte más fácil la comprensión de los comportamientos anómalos -tanto académicos como sociales- de sus alumnos, así como poder diseñar ellos mismos Programas de PREVENCIÓN y CORRECCIÓN de tales anomalías, de acuerdo con los principios y técnicas

que se han revelado más eficaces en los últimos años.

Cada sesión se desarrolla en dos períodos con un breve descanso entre ellos.

La ilustración de los diversos aspectos teórico-práctico se realiza con ayuda de medios audiovisuales (diapositivas y video cintas).

Los asistentes recibirán un Manual editado con el fin de servir de apoyo a este curso, así como reproducción de diverso material a emplear en el Análisis Funcional de Conducta.

El desarrollo del curso, para los días que quedan, es el siguiente:

Día 25

8.- Los programas de reforzamiento: Reforzamiento continuo/Ref. intermitente.

— Programas RF, RV, IF, IV.

— Ejemplos.

9.- El aprendizaje observacional.

— Aplicaciones: el modelado cognitivo.

— Análisis de casos (audiovisuales).

Día 26

10.- Técnicas de Observación y Registro.

Prácticas en Equipos.

Análisis de casos.

Día 30

11.- Las técnicas de Modificación de Conducta:

— Manejo de Contingencias.

— Refuerzo Diferencial.

— Coste de Respuestas.

— Aislamiento (time-out).

— Modelado (modeling).

— Moldeamiento (shaping).

— Atenuación de Ayudas (fading).

Ejemplos.

Análisis de casos.

Día 31

La Economía de Fichas. Recursos y Dificultades. Análisis de casos prácticos.

Día 1

Los contratos de Conducta:

a).- Individuales.

b).- Colectivos.

Formulación de Planes de Acción en el Aula.

Análisis de casos prácticos.

Día 2

Diversas aplicaciones:

a). Parvulario.

b). Educación Especial.

c). El Profesor Tutor como Asesor de Padres.

d). La recuperación de Alumnos con Retraso Escolar.

Análisis de casos prácticos.

Clausura del Curso.

CENTROS DE INICIATIVAS TURISTICAS

La Secretaría General de Turismo convoca este premio, que se concede a aquellos centros que hayan realizado una labor más des-

tacada en actividades promocionales, tales como edición de folletos y carteles, señalización de recursos turísticos, conservación y embellecimiento del paisaje, arquitectura popular y monumental, propaganda turística realizada

en otras regiones españolas o en el extranjero, todo ello referido a la zona de actividades de dichos centros. El plazo de presentación de instancias finaliza el día 31 de enero.

I PREMIO LITERARIO JOSE GUERRA MONTILLA

Círculo Taurino de Córdoba instituye este premio sobre temas taurinos dedicado a la memoria de José Guerra Montilla. Pueden participar todos los artículos periodísticos sobre el mencionado tema, aparecidos en la prensa nacional o extranjera en el periodo comprendido entre el 1 de enero de 1983 y el 30 de marzo de 1984. La dotación económica del premio es de 100.000 pesetas y el artículo galardonado será publicado en la revista "Círculo Taurino".

CINES

MODERNO: «Bodas de Sangre», basada en la famosa obra dramática de Federico García Lorca. Pases a las 6.30 y 8.30.

IMPERIO: «Las diosas del porno», con Vicky Adams, Jack Taylor, Ly Frey y Víctor Méndez. Dirigida por Jen Franco. Pases a las 5.30, 7.00 y 8.30. Clasificada "S". Se advierte al público que esta película por su temática y contenido puede herir la sensibilidad del espectador.

COLISEO LUENGO: «Cumpleaños sangriento» ("Bloody Birthday") con Lori Lethin, Melinda Cordele, Julie Brown y la colaboración especial de Susan Strasberg y José Ferrer. Dirigida por Ed Hunt. Pases a las 6.30 y 8.30.



ALGO MAS QUE EL ACTUAL RECINTO



La instantánea de hoy muestra el recinto ferial en el tiempo en que, tras estar conformado por barro y demás materiales que malamente eran recomendables a un sitio de este estilo, se estaba comenzando el asfaltado y las reformas necesarias para dejar los cables debajo de la tierra y las tomas de agua a punto.

El motivo de sacar a relucir esta imagen va más allá del simple hecho de que mencionar que las condiciones en las que actualmente se encuentra el recinto ferial son bastante aceptables, ya que lo que nos gustaría comentar es la circunstancia de ese posible espacio destinado y acondicionado para recibir a una o dos ferias anuales que serían fijas y tendrían un papel diferente al que hasta ahora se ha otorgado en Guadalajara a lo conocido con este nombre de "feria".

Como ya se habló en su día, está en el aire el proyecto de construcción de un lugar en el que podrían celebrarse ferias, pero de muestras, en determinados periodos del año, lo que, sin duda, ha de dar un nuevo atractivo a esta ciudad y no solo de cara a sus propios habitantes, sino a ese otro terreno tan abandonado en Guadalajara como es el campo de lo turístico y la afluencia de gentes de fuera de la provincia a esta capital para visitar algo que merece la pena.

Por el momento, y sin haber más que este proyecto, lo que si es cierto, es que el recinto ferial ya está terminado y que en lo referente a ver algo fuera de toda norma, en breve llegará hasta aquí la exposición de pintores castellano-manchegos. Por algo se empieza.

Foto: ARCHIVO

local local local local local



Esta mañana con quince puntos en el orden del día

COMISION MUNICIPAL PERMANENTE

Hoy por la mañana se celebrará en el Ayuntamiento de Guadalajara una nueva reunión de la Comisión Municipal Permanente, concretamente a la una del mediodía.

En la reunión se tratarán 15 puntos dentro del orden del día, el primero de los cuales es la aprobación del acta de la sesión anterior, seguido de las cuestiones de personal.

El tercer punto del día es referente a ocupación pública, y el cuarto la liquidación de Premios y cobranza, más adelante el servicio de agua potable y alcantarillado, las devoluciones de fianzas y depósitos y la recogida de basuras.

Octavo punto con el impuesto municipal de circulación de vehículos, publicidad más adelante y pasos de carruajes.

Los cinco últimos temas tratarán de problemas de Cementerio, informes sobre actividades comprendidas en el reglamento de las molestas, impuesto de radicación, solicitudes, comunicaciones, informes, propuestas, etc que



puedan dar lugar a acuerdo y licencias de obras.

Cuando todos estos temas hayan sido tratados se levantará la sesión. Cabe destacar la ausencia del alcalde de Ja-

vier Irizar, ya que este se encuentra, como les indicábamos ayer, en un viaje por cuenta de sus funciones como Presidente de las Cortes de Castilla - La Mancha.

Mañana, en la Biblioteca Pública

LA REFORMA DE LA ENSEÑANZA MEDIA A ESTUDIO

Mañana jueves, día 26 de enero, a las siete y media de la tarde, se celebrará en la Biblioteca Pública Provincial, una charla coloquio sobre el tema de la Enseñanza Media y concretamente las reformas de este tipo de enseñanzas.

Se expondrá en esta ocasión la experiencia del centro piloto de Sigüenza y, por esta razón, participarán en la charla un grupo de profesores del Instituto de esta localidad.

La conferencia está organizada por la Escuela de Verano, de Guadalajara.

LEA

LAPRENSA
ALCARRERA

SU DIARIO

ANUNCIO

UNION ELECTRICA FENOSA, S.A., comunica que previa autorización solicitada a la Consejería de Industria y Energía, el próximo día 27 de los corrientes, de las 12 a las 14 horas, se realizará un corte de energía en nuestra Subestación de La Budeja, para efectuar la revisión de interruptores, afectando al pueblo de Illana y clientes que toman de la citada Subestación.

EL INGENIERO JEFE DE ZONA

VENDO CAMION

SAVA PEGASO 217

Dos años y 45.000 kilómetros con furgón cerrado. Precio a convenir.

Interesados llamar a los teléfonos:
22 09 97-23 01 91

La Calle

Cada día nos damos más cuenta de que, en una zona tan poco iluminada como es el cruce de la calle de la Constitución con la Avenida del Ejército, el monumento a la Constitución resalta de manera particular por la noche, en base sobre todo a esas luces que le procuran el aspecto de algo diferente en medio de la oscuridad. Lo del césped parece ser que sigue igual, aunque suponemos que, ya sin prisas y cuando haya tiempo, la cosa se ha de solucionar.

o o O o o

Sin que sepamos muy bien a causa de que y con mucho gusto, estamos viendo como proliferan las exposiciones en Guadalajara capital, no sabemos en los pueblos. Lo cierto es que, una vez más nos encontramos con el fenómeno de los malos repartos, y no estamos exponiendo ninguna teoría política, sino refiriéndonos a esa particular tendencia que hay en esta ciudad por hacer siempre todo junto dejando, en lo que a actos culturales se refiere, un espacio vacío de cualquier movilidad que produce el tedio y el aburrimiento de buena parte de los ciudadanos.

o o O o o

Entre tanto y aunque parezca que aquello ya pasó, cada vez que hay fútbol en televisión las calles se vacían de gente y los forofos, que los sigue habiendo hasta del Guadalajara en particular como de cualquier otro equipo, se dedican durante el resto de la semana a comentar en cualquier bar de la ciudad las incidencias del partido, si no es porque lo hayan visto en las pantallas de su casa porque lo han escuchado en la radio, eso es igual. Y es que hay tradiciones que, aunque parezca que es imposible, no acaban de pasar.

o o O o o

Ayer celebrábamos todos los profesionales de los medios de comunicación el día de San Francisco de Sales, patrono de los periodistas, por lo que, tras algunas contrariedades, nos juntamos a cenar en un conocido restaurante alcarreño los trabajadores de cada medio provincial. Tras esta cena se esperaba llegar a un acuerdo a la hora de la elección de los premios naranja y limón, como siempre destinados a quienes mejor y peor han tratado a los periodistas por lo que hace referencia a sus tareas informativas. Del resultado de esta elección les daremos más información en nuestro número de mañana.

o o O o o

Para terminar resaltar una vez más la escasa y ya cansada falta de actividad que hay en el Ayuntamiento de nuestra ciudad, en el que unicamente se realizan por el momento las cosas cotidianas, que siempre se ponen en práctica, haya o no dinero para movilizar las realizaciones. Como ya veníamos anunciando ahora es necesario esperar a que todo esté organizado y correcto antes de poder ver realidades. Es decir, aún hay que esperar.

DARDO

local local local local local

LA ESTACION, UN LUGAR ABANDONADO

La estación, tanto el barrio como lo que es en sí mismo este lugar destinado a atender a los viajeros que han de usar los trenes, por una u otra razón, está en estas últimas jornadas bastante más vacío de gente de lo que es usual, principalmente en base a una clara circunstancia que es la huelga de los estudiantes de la Universidad de Alcalá, huelga a la que, por cierto, se ha sumado la única escuela universitaria que hasta el momento hay en Guadalajara, la de Magisterio.

Por esta razón el barrio se encuentra aún más desolado de lo que es habitual, casi como en los meses de verano, si no fuera por esa excepción que conforma el hecho de que los estudiantes que van a



Estas son algunas de las series que se presentan dentro de los test que actualmente se vienen realizando entre los jóvenes de Guadalajara.

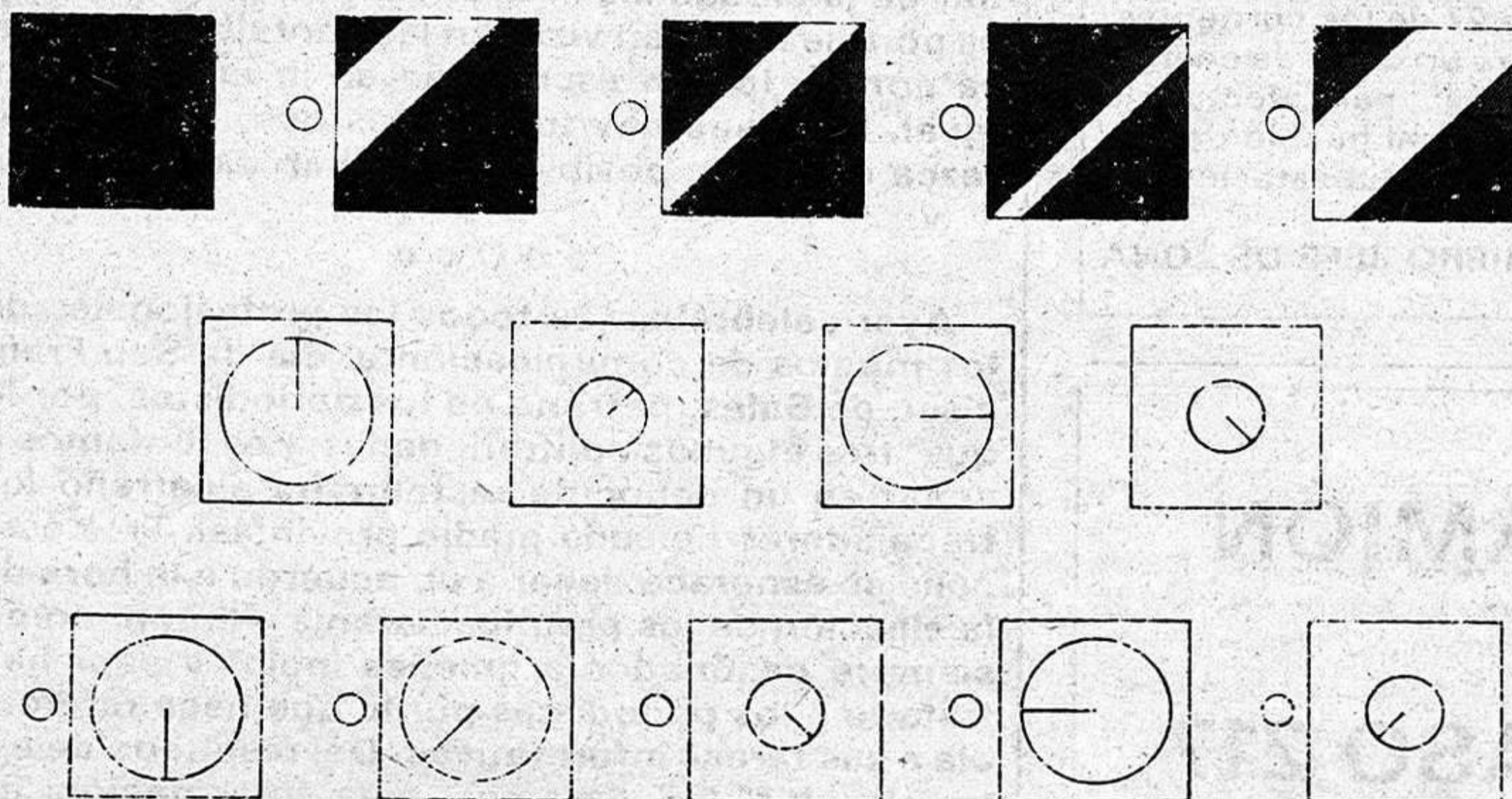
que menos se tienen en cuenta en Guadalajara, ya que, en parte a causa de los pocos habitantes que allí residen, en parte debido a que la casi totalidad de los vecinos son personas que desde siempre han estado en las mismas casas que ahora ocupan, no se deciden por hacer constar sus protestas o solicitar determinadas reivindicaciones, al igual que sí hacen las gentes de los barrios más dispares de nuestra ciudad tras haberse asociado en Comunidades de vecinos.

En esta zona de Guadalajara, una de las más tradicionales y típicas, el sentido de vecino que aún perdura es el mismo de hace ya tantos años, ese que se empeña en cotillear de unos y otros, en preguntar por los enfermos y en conocer al de enfrente, se quiera o no, desde toda la vida.

Por esta razón quizás, la Estación, y concretamente

Se está realizando en diversas viviendas de la ciudad

TEST PARA JOVENES DE 14 A 25 AÑOS



El delegado Provincial de Estadística nos ha remitido una nota a fin de poner en el conocimiento del público en general la distribución que se viene efectuando por la ciudad de un fichero - test en las viviendas en las que existen jóvenes de 14 a 25 años, a fin de recoger estos test y recopilarlos.

Para que sirva de aclaración la Delegación de Estadística quiere hacer notar que no se trata de

agentes ni cuestionarios del Instituto Nacional de Estadística, ya que los entrevistadores de esta delegación siempre llevan un carnet del INE que es de obligada exhibición.

En esta ocasión se trata de una labor de muestreo de análisis diferencial que se desarrolla en base a la realización de un archivo de selección personal para un departamento privado.

Para la realización del cuestionario se exige un

nivel de EGB y una edad mínima de 14 y máxima de 25.

El muestreo consta de 12 ejercicios, cada uno de ellos en forma de una secuencia lógica que hay que completar, eligiendo una de las figuras que se muestran siguiendo la norma empleada en muchos de los test que se vienen realizando por diversos departamentos estadísticos y de investigación actualmente.

Maestría, que no magisterio, siguen con su habitual vitalidad y buen humor haciéndose oír al tiempo que



pasan, andando, por esta zona.

Y hablando de un barrio que a muchos puede resultar incluso inexistente, no queda más remedio que reconocer que se trata de uno de los lugares a los

el barrio, es una de las zonas más desoladas de Guadalajara, de las que menos importan a nadie y también de las que menos protestas levanta a causa de estas razones.

Fotos: ARCHIVO

región región región región

CONSEJO DE GOBIERNO

El Consejo de Gobierno de la Junta de Comunidades de Castilla-La Mancha estudió en su sesión del martes, día 24, un informe sobre las Lagunas de Ruidera, y así mismo deliberó acerca del decreto de constitución y regulación de la Comisión de Urbanismo regional de la Consejería de Política Territorial.

El gabinete, que se reunió en el Palacio de Fuensalida a partir de las 9 de la mañana

del día de ayer, abordó sendos informes relativos al estado de ejecución del Fondo de Compensación Interterritorial del 83 y a la oferta pública de empleo.

El orden del día incluía también el debate de las siete aceptaciones de gastos correspondientes al Plan provincial de electrificación rural de 1983 y el análisis de la modificación de créditos de la Consejería de Turismo, Juventud y Deportes. Por otro

lado, se aprobó el decreto, creando el Fondo para la Mejora de la Vivienda Rural y el consejero de Transportes dió cuenta del reciente convenio suscrito con RENFE.

Finalmente, se nombraron a varios delegados provinciales de Educación y Cultura. En nuestra próxima edición, ampliaremos la información sobre el Consejo de Gobierno celebrada ayer y que terminaría pasadas las cinco de la tarde.

Anteproyecto de decreto de Transporte Escolar

SE SOLICITA QUE LOS ACOMPAÑANTES SEAN DESEMPLEADOS REGISTRADOS EN EL INEM



El consejero de Transportes y Comunicaciones de la Junta de Comunidades de Castilla-La Mancha, informó a delegados provinciales del Ministerio de Educación y altos cargos que en algún caso ostentaron su representación, del anteproyecto de decreto de Transporte Escolar, durante un encuentro de trabajo al que acudió el director general de Educación Juan Sisinio Pérez Garzón.

La reunión tenía como objeto recoger las sugerencias que los delegados provinciales de Educación estimasen oportuno hacer en torno al borrador de decreto.

Una de las observaciones que expresaron afecta a la regulación de la figura del acompañante.

Los interlocutores de Alfredo Arija han postulado que la contratación de las personas encargadas de cuidar a los escolares en los transportes fuesen desempleados registrados en el Instituto Nacional de Empleo.

En este mismo sentido, se sopesó la conveniencia de introducir la obligatoriedad del acompañante en número de supuestos superior al que decreta la norma ministerial de Seguridad y Tráfico en el transporte escolar.

Los responsables de la Consejería de Transportes y Comunicaciones dieron cuenta del estudio que realizan para hacer viable el aprovechamiento de la capacidad residual de las plazas de los autobuses en be-

neficio de aquellas personas residentes en zonas con deficientes estructuras comunicacionales.

El anteproyecto de decreto, actualmente en fase de recepción, de mociones y enmiendas presentadas por asociaciones profesionales y las propias delegaciones de Educación, entraría en vigor el próximo curso con una serie de novedades respecto a la legislación precedente. Tales es el caso del replanteamiento de los actuales derechos de tanteo favorables a las líneas regulares y que se quieren situar en un término que armonice los intereses de las citadas líneas regulares y los servicios discrecionales, obediendo a pautas de mejora en la calidad de los transportes.

Por otro lado, las modificaciones alcanzarán así mismo a las restricciones en los servicios a localidades pequeñas, aldeas, etc. que en estos momentos están sólo atendidas con vehículos con capacidad inferior a las diez plazas.

El borrador que prepara la Consejería de Transportes y Comunicaciones del gobierno autónomo de Castilla-La Mancha incidirá también en la persecución y penalización de las subcontratas mediante la coordinación de la propia adjudicación del servicio y la autorización de transportes que otorga los servicios de la Consejería.

EL GABINETE BONO FELICITA A LA PRENSA ALCARREÑA

Con motivo de la celebración en el día de ayer de la fiesta de los periodistas San Francisco de Sales, LA PRENSA ALCARREÑA recibió en su redacción de la calle Cogolludo un agradable telegrama del presidente de la Junta de Comunidades de Castilla-La Mancha, José Bono Martínez quien nos felicitaba por este motivo.

El telegrama decía textualmente: "EN NOMBRE DEL CONSEJO DE GOBIER-

NO DE CASTILLA LA MANCHA QUE ME HONRO EN PRESIDIR Y EN EL MIO PROPIO DESEO TRANSMITIRLE A USTED Y A SUS COLABORADORES MI MAS SINCERA FELICITACION EN EL DIA DE SAN FRANCISCO DE SALES PATRON DE LOS PERIODISTAS.

JOSE BONO MARTINEZ

PRESIDENTE DE LA JUNTA DE COMUNIDADES CASTILLA LA MANCHA"

JUAN LUIS PEÑAFIEL RAMON EN CIUDAD REAL



Juan Luis Peñafiel Ramón ha visitado, en el día de ayer, juntamente con la delegada provincial de Bienestar Social en Ciudad Real, María Teresa Patiño, las localidades de Almadén, Agudo y Chillón donde se entrevistó con las respectivas autoridades municipales para abordar materias relacionadas con su departamento.

En primera instancia, el consejero de Bienestar Social y Trabajo se trasladó a Almadén, a cuya llegada fue recibido por Daniel Trujillo, alcalde del municipio y a su vez diputado regional. Peñafiel Ramón recorrió la Residencia de Ancianos Enfermos Crónicos de Cáritas, a punto de entrar en funcionamiento, y subvencionada por la Junta de Comunidades de Castilla-La Mancha. Así mismo, examinó los locales que podrían

albergar la guardería infantil y el taller ocupacional que la Consejería de Bienestar Social y Trabajo incluirá en el Fondo de Compensación Interterritorial de 1985.

Ya en la villa de Agudo y acompañado de su Corporación Local, que encabezaba Cirilo Agenjo Vera, vió el estado de las obras del Hogar de Ancianos, en período de construcción, con la aportación económica del Gobierno autónomo, dirigiéndose acto seguido al Mercado Nacional de Ganados.

La parte final del itinerario ciudarrealense fue cubierta en la población de Chillón, siendo cumplimentado a su arribada por el concejo en pleno, incluido el alcalde Luis Toledano.

deportes deportes deportes deportes

VESTUARIOS

Sr. NOTARIO OVEJERO: "Yo pito igual en Guadalajara que en Orcasitas".

Empezamos con el Sr. Notario Ovejero, juez de la contienda, y a nuestro juicio muy flojo hoy.

— Las diez tarjetas han sido, alguna creo, que demasiado rigurosa ¿no?

— No, hay una cosa muy clara, los jugadores, algunos, saben mucho, entonces se aprovechan de las circunstancias del campo, y yo no puedo permitir eso.

— El campo, ¿ha colaborado para eso?

— Sí los jugadores hubiesen querido, no, lo que pasa es que el campo estaba embarrado, como todos lo hemos visto y se han aprovechado los jugadores de la circunstancia del campo.

— ¿Quién se ha aprovechado más, los de morado o los de la franja blanca?

— Pues no sé; tengo aquí, del Torrejón cuatro jugadores amonestados, dos de ellos por zancadilla, otro mano y observación, y del Guadajajara hay, zancadilla tres, cuatro, y una observación, uno de ellos ha sido doble amonestación, y por tanto tarjeta roja.

— Me deja que le haga una pregunta. El penalty del Torrejón ¿no ha sido un poco compensatorio?

— No, no; a lo mejor no me conocen a mí, me llamo Notario Ovejero, y pito igual en Guadalajara que en Orcasitas, por decir un campo.

— Pero, ¿cree, de verdad, que no ha habido un poco de compensación en el segundo penalty?

— No, a mí no me gusta compensar nada. Mi forma de arbitrar es esta y lo que veo con mis ojos lo juzgo, acertada o desacertadamente, pero con toda legalidad, esto téngalo por cuenta.

— Le hago una propuesta: califíquese.

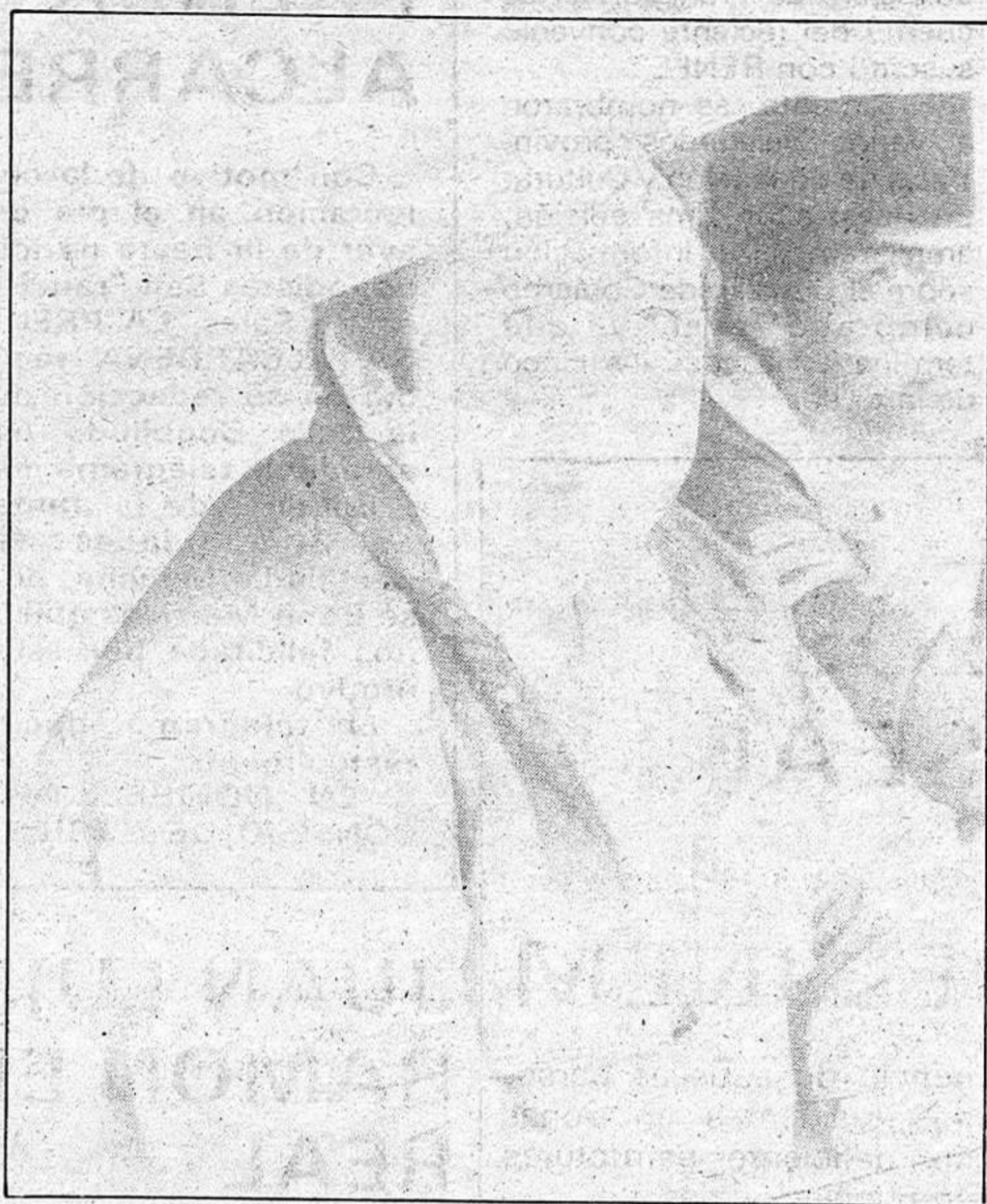
— Eso, ustedes.

— Por eso le digo, que por hoy califíquese.

— No, son ustedes.

— Gracias por su parte, pero nuestra calificación está clara.

Jesús Güemes: "El campo estaba fatal, y nuestros jugadores están acostumbrados a un fútbol más técnico".



Vamos con el entrenador alcarreño, que no está muy contento.

— Jesús Güemes, menos mal que por fin se ha enderezado el tema porque iba la cosa muy complicada. ¿no?

— Yo no la he visto complicada.

— Me refiero que con el 0-0 con el primer tiempo, menos mal que con el penalty del inicio se ha conseguido el 1-0.

— Bueno yo es que no se donde encontramos dificultades, ni pegas, pero el caso es que nunca estamos a gusto, ni vosotros, ni yo, no los chicos. A los chicos les exijo otra clase de fútbol, vosotros me decidis que menos mal. Si me queréis explicar cómo hay que jugar en un campo como este, después de jugar con nueve hombres y hacer tres goles y casi el cuarto. A ver si de una vez entendemos, que esto es más que trabajo de colectividad y de hombres, había que haber puesto ahí cuatro aldeanos que dieran patadas y voleas para jugar al fútbol, entonces.

— Si no vamos a eso, lo que digo es que menos mal que se ha enderezado un poco el rumbo con ese 1-0, rápido del segundo periodo. Porque la verdad es que en el primer tiempo no se ha conseguido gol.

— Bueno, no se ha conseguido el gol porque no se puede, porque tenemos unos futbolistas que tienen otro fútbol, juegan otro fútbol y entienden otra forma de jugar al fútbol en tercera división. Y entiendo que cuando se acostumbren a jugar con estas dificultades, con más fuerza y en campos como este, entiendo que saldrán a flote como deben de salir.

— Bien, es una opinión que yo respeto, por supuesto. El centro del campo en el primer tiempo se ha perdido porque un Benito, demasiado técnico, no se acoplaba.

— Pues no solamente Benito, el centro del campo se sigue perdiendo porque los jugadores que juegan en él, conciben otra clase de juego diferente a la que hay que practicar en tercera división. Porque son demasiado buenos para esta categoría.

— Sin embargo, Tejado ha hecho una labor prácticamente perfecta, particularmente en el segundo periodo.

— Sí, porque se han ayudado, han desplazado la pelota y porque han jugado más suelta, más larga y más fuerte que en la primera parte.

— ¿Has visto por penalty en el penalty del Deportivo?

— No recuerdo como ha

sido, pero yo desde luego no. El que nos ha pitado en contra, pues ha pitado penalty porque había que pitar algo, como se podía haber pitado un fuera de banda.

— ¿Tú tienes muchas tarjetas?

— Las que yo tengo ya se las dí a los chicos en el descanso.

— ¿Y las 11 del árbitro?

— Las 11 del árbitro, no le voy a decir lo que opino, porque me podría decir él a mí otras cuantas cosas más, de las que le he dicho en el campo.

— El está satisfecho de su labor.

— Bueno, pues es su problema, si el lo encuentra así, si cree que el fútbol es lo que ha hecho hoy, pues me parece perfecto.

— ¿Y el entrenador, también?

— Yo, de la segunda parte y la forma de trabajar de los chicos, sí.

— ¿Por los tres goles?

— No, por el trabao, por la fuerza, por la resistencia, por la labor que ha hecho con 10 jugadores en el campo, porque ha habido otro sentido práctico dentro del fútbol como debe jugarse con este campo y en tercera división.

— ¿Es práctico Toni?

— Es útil Toni.

— ¿Es más útil hoy en un campo embarrado que Nova?

— No, hoy no, lo que pasa es que quiero demostrarle a Nova que tiene que jugar de otra forma, simplemente eso. He sacado a Nova para demostrale que tiene que jugar otro fútbol en esta categoría, nada más que eso.

— Rubiñán estaba un poco caliente al final, ¿no?

— Bueno, Rubiñán es muy dueño de estar caliente o no, es muy sensato y juicioso y además está con los compañeros sin querer hacer otro fútbol diferente al que pretendemos hacer.

— Y Becerra otros dos goles más.

— Otros dos más. Y va a hacer más, porque tiene que seguir trabajando.

— Indiscutiblemente Becerra te está salvando a tí un poco los partidos.

— A mí no me salva nadie, porque en esto del fútbol no conozco a nadie que me salve.

Gracias, Jesús. Realmente la satisfacción del triunfo no empañaba un cierto disgusto.

BALONMANO

Acudía el domingo al Polideportivo el Verinsa, para medirse al C. Balonmano Guadalajara, y así al final del encuentro eran los forasteros quienes se llevaron el gato al agua, venciendo por 21-24, no es menos cierto que hasta muy poco antes de finalizar el encuentro, a falta de nueve minutos concretamente, nadie daba por perdido el encuentro, porque los alcarreños nos gustaron mucho en su juego, serio, ordenado, de fuerza y si faltó técnica sobaron ganas para ganar a un Verinsa que no es el que vimos en la primera vuelta, porque de aquel juego fluido que practicaban, no queda ya más que la fuerza física y algo de brusquedades, con las que imponen su ley. Por otra parte, los arbitros, contemporalizaron demasiado, y cuando empezaron a enviar jugadores fuera por dos minutos, era cuando ya todo estaba alterado. Quizá fue en el minuto 21 de la segunda parte, cuando cambió el decorado, por inhibición de los morados como luego comentaremos.

El refuerzo de Nani en el siete morado se nota y se nota a favor, pero todos los que salieron a la cancha, lo hicieron con ganas y buena situación en el campo.

Arrancó muy fuerte el Verinsa, y todo hacía presagiar lo peor, cuando los forasteros se pusieron de cinco arriba con un 2-7 que parecía que iba a ser definitivo, pero el equipo alcarreño, con buen contrataque y con un central muy sólido y un Tobajas que bajo los tres palos lo estaba haciendo muy bien, van restando tantos hasta conseguir, en el minuto 17, un 5-7 esperanzador que lo será aún más

REGALE UNA VIDA

En nuestra mano está el decidir algo tan tremendo como la vida humana. Gracias a aportaciones de personas como Vd. se están financiando más de 500 proyectos de desarrollo de los cuales el que dirige Vicente Ferrer en la India es uno de los más importantes. Escribanos y le explicaremos cómo un poco de dinero puede obrar el milagro de vencer el hambre, la enfermedad y la miseria.

Ayuda en Acción
Caracas. 21 - Tel. 4100759 - Madrid 4

deportes deportes deportes deportes



cuando se pone el 6-7 o cuando, a falta de ocho minutos, se va por delante en el marcador y Palero dispone de una buena ocasión. No entra, pero no importa porque a falta de 1m. 50, Palero consigue de penalty el 13-11 entre el apoyo del escasísimo público que allí había. Ahí se falló, porque el contragolpe de los getafenses se convierte, y con tiempo por delante, hubo de machacarse mucho más el pase de balón alcarreño, sin forzar el pasivo, pero mirando con ojo al tiempo y con otro a la jugada, y ahí se precipitaron los morados y la pérdida de balón, significó que los de Verinsá empataran el partido a 13, resultado con que se fueron al descanso.

Quizá faltó serenidad a la hora de estudiar las jugadas, porque aprovechando la altura y la potencia de Palero, quizá se debió jugar más por arriba, buscando sus lanzamientos y sin embargo se abrió poco por las alas y se pecó a veces de exceso de juego por el centro. Empate tras empate, y gol restado por un equipo y otro. Dos minutos al 10 de ellos y otros dos para el 9, no son aprovechados por el C. B. Guadalajara que no saca fruto a su superioridad numérica. Será luego Nani quien abandone la cancha y a los quince minutos habrá un 16-18 que será nivelado poco después y a falta de 10 minutos, el marcador arroja un 18-19 que posteriormente será 19-20.

Se hace un 5-1 sobre el número catorce, Juan, el elemento más peligroso de los visitantes, y aquí hay una jugada de auténtico fracaso alcarreño, y es donde uno cree que terminó todo, con nueve minutos para el final, cuando el conjunto morado pierde un balón y el contrataque, cinco se quedan arriba pensando que el gol era inevitable, pero allí surge Perico que para el balón una, dos y tres veces, sin que nadie baje a recuperar, o siquiera a intentar impedir el remate y el gol, que por fin entra y da un 19-22 que debiera y podía haber sido 20-21 y si no lo fue, fue por dejación de los propios alcarreños. De ahí al final, un par de goles de cada uno y todo terminó en ese 21-24 que hemos comentado.

Buen partido de los alcarreños, que pudieron poner más garra en esa jugada y quien sabe lo que hubiera ocurrido. De todas formas, nos sorprendió más que agradablemente el juego alcarreño y las ganas que pusieron en el partido, superando en muchos momentos, en juego, a los visitantes que no demostraron nada del otro mundo. Los Tobajas, luego Pedro, Ricardo, Luis Acisclo, Lucio, Palero, Divassón, Fernando Román, Nani, Pradillo, etc., merecieron mejor suerte que la que tuvieron.

En el último partido de la primera vuelta

EL AT. TOMELLOSO SUPERO CLARAMENTE AL AZUQUECA (3-1)

Lo que tenía que llegar llegó, y es que como es lógico la buena racha del Azuqueca no podía durar siempre, y menos jugando mal como se ha jugado en esta ocasión, sobre todo en el centro del campo donde Baldo no puede contar con hombres de marca como Tito, Herrero o el propio Hita, que es una lapa a la hora de secar o quien se le asigne, por el contrario tuvo que alinear a hombres como Luis, Javi y José Miguel, los cuales como creadores suelen rendir plenamente, ahora bien que no se les pida que marquen, porque por mucho que se quiera es como pedir peras al olmo pero, como decíamos anteriormente no hay más cer que la que arte y Baldo no se puede inventar jugadores aunque de buena gana lo haría. De todas formas no sólo es que haya jugado mal el Azuqueca, sino que los locales del Tomelloso se jugaban mucho en el envite, pues no en vano es uno de los equipos con más alto presupuesto que hay en la categoría, y verdaderamente la situación, que en la actualidad poseen en la tabla no convence a sus fieles seguidores, y es por ello por lo que el domingo se podían observar varias pancartas amenazantes, alusivas, tanto al presidente del club como al entrenador. Haciendo que los jugadores, posiblemente con la cartilla bien leída se dejaran la piel en el campo, y esto unido a la calidad individual de varios de sus jugadores hizo que la victoria se quedara en casa por un amplio margen que evitara todas las dudas.

ALINEACIONES. Por el At. Tomelloso: Merino; Loren, Bujalance, Blanco, Angel, Mesa, Falín, Roso, Losa, Polo y Miguel. Por el C.D. Azuqueca: Pedro; Roldán, Navas, Oliva, Ballesteros, Aris, Javi, Luis, José Miguel, Embarba e Ignacio.

SUSTITUCIONES. Treviño y Ricardo por Roso y Miguel, en el Tomelloso y Domin y Félix por Oliva y José Miguel por parte de Azuqueca.

ARBITRO. Dirigió el encuentro el colegiado castellano sr. Fernández García-Patrón. Tuvo una actuación brillante a excepción de una jugada en la que después de estar el balón fuera del campo, por una protesta del portero azudense pitó libre indirecto dentro del área pequeña.

Mostró tarjetas amarillas a Pedro, del Azuqueca, y a Mesa y Angel del Tomelloso.



Flojeó el centro del campo contra el Tomelloso

EL PARTIDO

No le dió tiempo al Azuqueca a situarse en el campo, cuando en el primer minuto del partido se produce una cesión de Navas sobre su portero, quedándose el balón en un charco, sale Pedro a por él pero lo hace mal y aprovecha el local Falín para tirar al gol y conseguir el 1 a 0.

Mal empezaban las cosas para los de Baldo con este gol temprano, y fruto de ello comienzan los despistes costándoles mucho trabajo el situarse en el campo, al cabo de varios minutos de juego poco a poco se van acoplando y olvidándose del gol encajado, por lo que se van creando jugadas de contrataque con cierto peligro, siendo en el minuto 15, en una jugada individual de Ignacio, pasando a varios contrarios y aguantando varias tarascadas, tira a puerta enviando el meta a corner, como casi siempre lo tira Luis, y Javi muy atento con el pié, consiguiendo el gol del empate. Ya las cosas se tranquilizan en las filas rojinegras, y el equipo comienza a funcionar con más serenidad, aguantando muy bien al contrario y organizando el contrataque, pero pudieron complicarse las cosas con una jugada polémica donde se lanza un corner por parte local, Pedro sale a bloquear el balón y es acosado cargándole varios contrarios y obligándole a despejar de puños saliendo el balón fuera del campo, en ese momento Pedro se dirige al colegiado en señal de protesta por lo que ve la cartulina amarilla, pero ante la sorpresa de los jugadores e incluso del línea que se echó las manos a la cabeza, señala un libre indirecto dentro del área pequeña,

quizá en el único fallo del partido, se saca la falta y milagrosamente pega el balón en un poste, no entrando a puerta por poco.

Después de esta jugada a Pedro se le nota nervioso y aquí comienza su tarde negra, aunque continúan los azudenses intentándolo todo, en el minuto 35 un nuevo corner, también votado por Luis saca al primer palo y Embarba, de cabeza, envía el balón al larguero, a la salida vuelve a rematar Navas y a puerta vacía echa el balón fuera, haciendo lo difícil y desperdiciando el ponerse por delante en el marcador, con lo que ello hubiera supuesto de cara al desenlace final. Sin más oportunidades claras se llegó al final del primer tiempo.

Después del descanso, el Tomelloso, buscando la victoria, cambia de táctica y juega con dos delanteros centros, quitando a un extremo, y ciertamente les da buen resultado, porque además los alcarreños que quizás pensaban llevarse el partido de calle comienzan a confiarse, y nuevamente se vieron superados en todas sus líneas por los manchegos, porque además estos jugaban con mucha agresividad como en el caso del antiguo jugador alcarreño Mesa, quien se ocupó de Luis, llegando a aburrirle por completo.

En el minuto 15 viene el desencanto azudense al despejar Pedro mal de puño algo nervioso, aprovecha Bujalance, entre una nube de jugadores para ramatar flojo a puerta entrando el balón mansamente en el fondo de la red. Dos a uno.

En este momento Baldo se la juega y sacrifica al central Oliva, sentándolo en el ban-

quillo y entrando en su lugar el delantero Domin para aprovechar su rapidez en el contrataque, aunque realmente en este caso, la rapidez se convirtió en parsimonia. No obstante el juego se desarrollaba a ráfagas, viniendo a continuación una nueva jugada de Ignacio sin duda el mejor jugador azudense del partido, quien se va por la izquierda y prácticamente sin ángulo de tiro, lanza un trallazo que "in extremis" el portero envía a corner y volviendo los ánimos para los visitantes, aunque poco duraría la alegría pues a la media hora de juego, en un avance del extremo del Tomelloso Falín tapado por Roldán, vuelve a fallar en su salida Pedro y éste, cambia la trayectoria y consigue, irremisiblemente el tres a uno, echando por tierra las pocas ilusiones que le quedaban al Azuqueca.

De nuevo Baldo realiza un cambio sacando a Félix por el agotado José Miguel, pasando Roldán al centro del campo y todavía se dispuso, de otra clara oportunidad en la que entre Ignacio y Domin se estorbaron y no consiguieron rematar ninguno de los dos, cuando lo fácil hubiera sido conseguir el gol. También el Tomelloso volvió a tener varias ocasiones de peligro en las que el portero Pedro, si estuvo acertado deteniendo con seguridad.

En definitiva, que a los alcarreños del Azuqueca, no les salieron las cosas bien y debido a los fallos que cometieron, salieron derrotados de Tomelloso, por éste rotundo Tres a Uno.

F. OCAÑA

Foto: DIAZ-VILLAMIL T.

LAS DIFICULTADES DEL CINE BIBLICO

De Alemania, Austria, Francia, Países Bajos, España e Italia estuvimos allí, en CHIUSI-CHIANCIANO TERME a mitad de camino entre el Vaticano y la cuna de San Francisco de Asís. Un hotel sencillo a cuya entrada se leía "SINODO DE CURAS CASADOS Y SUS ESPOUSAS" ha sido la resistencia de los 50 "padres" (y madres) "sinodales" durante los días 29-8 al 3-9. D. Mario CANCIANI. Consultor de la Sagrada Congregación del Clero, ha querido estampar su admiración por este encuentro, firmando en el libro de visitantes del hotel: "Gracias por haber acogido YA a la Iglesia del futuro".

SETENTA MIL SACERDOTES CASADOS EN EL MUNDO

Es muy difícil hablar de encuestas absolutamente fiables en este tema del sacerdote casado y el celibato. La jerarquía de la Iglesia teme desencantar a sus fieles si ofrece los datos que tiene al respecto. Una encuesta publicada con toda garantía en el año 1981 por el Departamento de Sociología de la Universidad de WISCONSIN - MADISON (EE.UU) y dirigida por el Dr. Richard Schoenherr da como dato conclusivo que en el año 2000 EE.UU tendrá la mitad del clero que en el año 1975, motivado en gran parte por la secularización de los sacerdotes.

Se habla de setenta mil sacerdotes casados en todo el mundo, de los que únicamente 15.000 habrían obtenido la "dispensa del celibato". Seis mil solicitudes esperan apiladas la benevolencia del Papa Juan Pablo II. La gran mayoría de los sacerdotes que se casan hoy no piden la dispensa por desconfiar de que les llegue o por saber que el formulario de solicitud es humillante (busca demostrar la incapacidad del sujeto al ordenarse) o por entender que no hay nada de qué pedir dispensa, ya que matrimonio y Orden

Sacerdotal no solo no se oponen sino que pueden enriquecerse, según testimonia la Gran Tradición de la Iglesia de Jesús de Nazaret.

En España la Comisión episcopal del Clero impulsó la preparación de una encuesta sociológica entre los sacerdotes del país a mediados del año 1967. En el año setenta ya había resultados de cuarenta diócesis (el 80 por 100 del clero nacional). A la pregunta de si el celibato se considera como una exigencia de la vida sacerdotal, el 31,55 por 100 opina que no (en los menores de treinta años el 62,7 por 100 y el 49 por 100 se manifestaba a favor del celibato opcional). En el año 1976 se realizó en Madrid un sondeo entre cuatrocientas veintiocho personas de todas las edades, sexo y condición, manifestándose el 64,9 por 100 en contra de la ley del celibato.

SIN RABIA NI AÑORANZA

La convocatoria de este Sínodo Universal ha sido fruto Pascual de U.S.F.C. (Unión Sacerdotali Familiar Católica) de Italia. D. Giustino Zampini, Cofundador de esta Asociación lleva treinta y siete años casado y tiene tres hijos (y cuatro nietos) orgullosos de la batalla que han librado sus padres desde el final de la Segunda guerra mundial en que se casaron. Está jubilado -setenta y cinco años- y dice Misa todos los días en su casa de Génova, que parece un santuario.

D. Paolo Camellini. Secretario de la Asociación, se casaba con Carla el mismo día-hora-lugar que su hermano. 1971. Años atrás contraía matrimonio el dominico teólogo y Rector de la gran Basílica de Santa Maria de Novella (Florencia) con Anna, militante izquierdista que en este Sínodo ha demostrado una gran sensibilidad por la defensa, de los derechos de la mujer en la sociedad y en la Iglesia.

PROGRAMACION DE RADIO

SER GUADALAJARA

23,00: Hora 25.
0,00: Extra Deportes.
1,00: Enigmas.
3,00: De la Noche a la Mañana.

DE LUNES A VIERNES

8,45: Al día.
11,00: Ser-Guadalajara Musical.
13,00: Aquí...La Radio.
14,00: Informativo de las 2 (Informativo de Guadalajara).
14,30: Informativo de las 2,30 (Informativo Nacional).
15,00: Ser-Guadalajara Musical.
17,00: Cita a las Cinco.
18,00: Ser-Guadalajara Musical.
20,00: Informativo de las 8 (Informativo de Guadalajara).
21,30: Grandes entre los Grandes.
22,00: Informativo de las 10 (Informativo Nacional).
22,10: La Noche es Joven.
22,30: Angel Alvarez.
23,00: Hora 25.
0,30: El Loco de la Colina.
3,00: De la Noche a la Mañana.
6,00: El Despertador.
7,00: Matinal Ser.
NOTA: A todas las horas se ofrecen boletines informativos.

SABADOS

8,45: Por Fin, Fin de Semana.
11,00: Super Baby.
12,00: Sorteo Lotería Nacional.
12,45: Pájaro que vuela...
14,30: Informativo de las 2,30 (Informativo Nacional).
15,30: Ser-Guadalajara Musical.
16,00: Gran Musical.
17,00: Ser-Guadalajara Musical.
19,30: Alcazar 88.6.
20,30: Ser-Guadalajara Musical.
22,00: Informativo de las 10 (Informativo Nacional).
22,10: La Noche es Joven.
22,30: Angel Alvarez.
23,00: Hora 25.
1,00: Gran Movida.

DOMINGOS

8,00: Ser-Guadalajara Musical.
12,00: Gran Musical.
13,00: Ser-Guadalajara Musical.
14,30: Informativo de las 2,30 (Informativo Nacional).
15,30: Ser-Guadalajara Musical.
22,00: Informativo de las 10 (Informativo Nacional).
22,10: Adios Domingo Adios.
22,30: Canciones de otro tiempo.

RADIO GUADALAJARA

(Rueda de Emisoras RATO)

LUNES A VIERNES

9-10: Sacapuntas
10-13: El día por delante (Magazin).
13-13,30: A Campo Abierto (Información agrícola).
13,30-14: Objetivo Castilla-La Mancha (Información regional en conexión emisora de la cadena en Castilla-La Mancha).
14-14,30: Informativo nacional (en cadena).
14,30-15: Aperitivo Musical (musical).
15-16: Peppermint y Rosas.
16-18: Disco-Track (musical).
18-20: Su sintonía (musical).
20-20,30: Servicios informativos RADIO GUADALAJARA (Información provincial, local y regional).
20-30,21: Martes a viernes: "LP".
Lunes: Lunes deportivo (especial informativo deportes).
21-22: La Música, tú y yo (musical en cadena).
22-23: Lunes: A mi Manera (en cadena).
23-24: Lunes: España ayer.
22-24: Martes a viernes: Submarino Amarillo (en cadena).

SABADOS

9-18,30: A toda música.
18,30-21: Bahía de Guadalajara (Tebeo, comics, música, fotografía, espectáculos).
21-22: Autobús internacional (en cadena).
22-1 Madrugada: Luces de discoteca (en cadena).

DOMINGO

9-14: 'Hoy Domingo' (magazin).
14-20: Música y deporte (en cadena).

LUNES

20,00-20,30: Informativo.
20,30-21,00: Lunes Deportivo.
21,00-22,00: La Música Tú y Yo.
22,00-23,00: A mi Manera.
23,00-24,00: España Ayer.

I SINODO UNIVERSAL DE CURAS CASADOS (I)

El reciente estreno de una película, con el título prometededor de «Adán y Eva, la primera historia de amor», nos da pie a pensar sobre la vigencia de un género hoy casi desaparecido en el cine, el bíblico. Los personajes e historias del libro sagrado para judíos y cristianos están ahí, con su enorme fuerza, capacidad de convicción y su sentido simbólico, todavía vivo, hoy como ayer, para no hablar de su significado religioso, el más importante para los creyentes. Y ese matiz, precisamente, es el que aparta a la mayoría de los autores. Si es necesario que exista una convicción previa para que un realizador analice un problema o se acerque a una determinada historia, esta exigen-

cia es, si cabe, mucho mayor, en el género bíblico. Narrar desde fuera, sin participar en los hechos, sólo lleva a unos resultados desalentadores o a la pura parodia.

El gran Carl Theodor Dreyer pasó los últimos años de su vida intentando realizar, vanamente, un ambicioso proyecto sobre la vida de Jesús que, sin la menor duda, a juzgar por el guión que se ha publicado, hubiera marcado un hito. Lamentablemente, la mayoría de las películas de inspiración bíblica rodadas hasta la fecha han puesto más el acento en los valores espectaculares y en la pura acción, antes de ahondar en los personajes y en la fuerza oculta de los hechos.

Anuncios por palabras

ANUNCIO NORMAL, 10 PESETAS LA PALABRA CON RECUADRO, 500 PESETAS
Los anuncios en Cogolludo, 36, Tel.: 22 48 03
LA PRENSA ALCARREÑA

BINGO

BINGO CLUB DEPORTIVO GUADALAJARA (Reino-2). Horario: 5 a 3. Excelente servicio. Aire acondicionado. Restaurante hasta las 3.

VARIOS

¡SIN ELECTRICIDAD! o con ella SU NEVERA. Tres años de garantía. 22 78 78.

SERVICIO DE TAXI Mercedes. Aire acondicionado. Teléfono 22 48 39.

IMPERMEABILIZACIONES garantía. Llámennos 22 78 78.

Limpiezas

SIGÜENZA

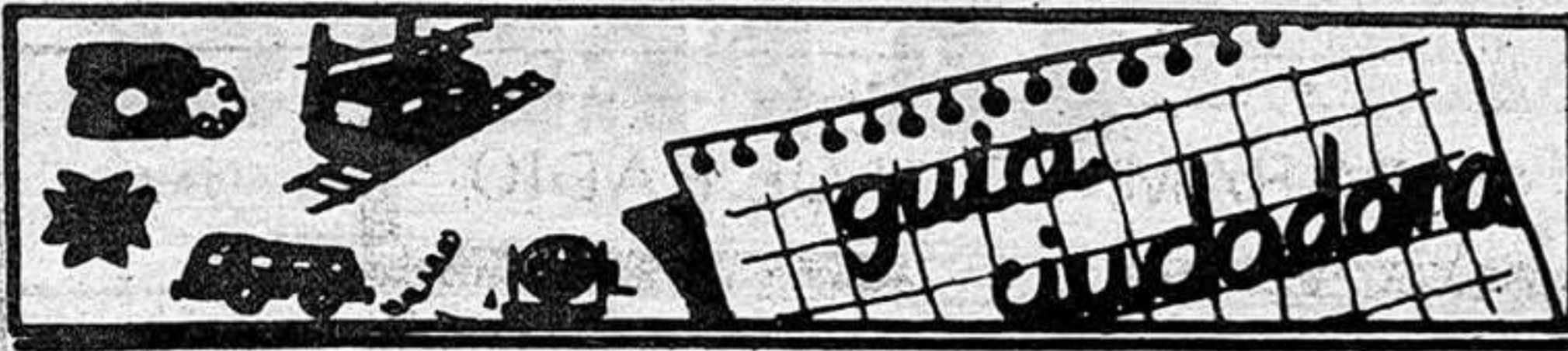
Trav. de San Roque, 3. Teléfono 22 10 00 Guadalajara.

Agente de ventas, reclamamos publicitarios con cartera clientes, precisamos en ese área provincial, para promoción de nuestro "gran calendario 85" primera edición; 61 páginas en couché, más de 500 reproducciones a todo color, tamaño calendario 29x50; original confeccionado de gran calidad editorial y único en el mercado, precio lanzamiento sensacional. Dos modelos a ofrecer: "Grandes pintores clásicos españoles" y "España de vacaciones". Compatible otras representaciones afines. Se ofrece muy buena comisión; se exige mínimo anual ventas fácilmente alcanzable. Escribir a: Ediciones comerciales publicitarias, C/ San Pancracio, Edif. Victoria I, Fuengirola -Malaga-, o contactar 952/47 32 99. Sr. Jiménez de Cabo.

DESMONTES y movimiento de tierra. Presupuestos sin compromiso. 22 78 78.



Miércoles, 25 de enero



Ambulancias	21 10 74
Policía	091
Comisaría de Policía	22 51 11
Gobierno Civil	22 52 61
Policía Nacional	22 02 41
Policía Municipal	21 10 09
Guardia Civil	22 31 58
Guardia Civil de Tráfico	22 16 90
Ambulatorio de la S. S.	21 17 68
Residencia de la S. S.	22 88 00
Casa de Socorro	21 24 40
Cruz Roja	22 17 88
Donantes de Sangre	22 43 43
Bomberos	21 20 80
Taxis	21 22 45
Ayuda mecánica permanente en carretera	22 11 00
Oficina de información municipal	21 31 02

HORARIO DE TRENES

GUADALAJARA - MADRID - A.		MADRID - A. - GUADALAJARA	
Salidas	Llegadas	Salidas	Llegadas
5.43	6.40	14.53	15.50
6.03	7.00	15.11	16.10
6.33	7.33	15.33	16.29
6.53	7.50	16.13	17.10
7.13	8.10	16.33	17.30
7.33	8.30	17.03	18.00
8.03	9.00	17.33	18.30
8.23	9.20	17.53	18.50
8.53	9.50	18.13	19.10
9.13	10.10	18.33	19.30
9.39	10.25	18.53	19.50
9.53	10.50	19.33	20.30
10.33	11.30	19.53	20.50
11.13	12.10	20.25	21.25
11.33	12.30	20.53	21.50
11.53	12.50	21.13	22.10
12.33	13.30	21.33	22.30
12.53	13.50	21.53	22.50
13.33	14.30	22.03	23.00
14.08	14.55	22.28	23.15
14.13	15.10	22.33	23.30
14.33	15.30	15.10	16.05

EMISORAS DE RADIO

RADIO GUADALAJARA. Red de emisoras Rato: 94.7 megaciclos, frecuencia modulada.
RADIO SER GUADALAJARA: 88.6 Megaciclos, frecuencia modulada

Autocares de línea

Empresa Flora Villa, S. A.
 Madrid-Trillo-Zaorejas-Saelices de la Sal: 8.45 y 15 horas.
 Guadalajara-Trillo: 10 y 16.10 horas.
 Guadalajara-Brihuega: 13.30 y 19.00 horas.

Empresa Continental
 Guadalajara-Madrid: 10, 14.30 y 18.15 horas.
 Madrid-Guadalajara: 7.30, 13.15 y 15 horas.
 Madrid-Guadalajara-Jadraque-Soria: 8.45 y 16 horas.
 Soria-Jadraque-Guadalajara-Madrid: 10.30 y 15.30 horas.

Empresa Samar
 Madrid-Guadalajara-Molina de Aragón-Teruel: 7.45 y 15 horas.
 Llegan a Guadalajara a las 8.45 y 16 horas.
 Llegan a Molina de Aragón a las 17.45 horas.
 Teruel-Molina de Aragón-Guadalajara-Madrid: 8 y 14.30 horas.
 Llegan a Molina de Aragón a las 9.45 y 16.15 horas.
 Llegan a Guadalajara a las 11.45 y 18.15 horas.

Empresa Vázquez
 Madrid-Guadalajara-Molina de Aragón: 14 horas.
 Pasa por Guadalajara a las 14.50 horas.
 Llegan a Molina de Aragón a las 17.45 horas.
 Molina de Aragón-Guadalajara-Madrid: 8.30 horas.
 Llegan a Madrid a las 12 horas.
 A las 10 y 16.30 salen de Alcolea del Pinar hacia Sigüenza.

Farmacias de guardia:

HOY: Arsenio García Pizarro. Calle Mayor, 47.
 MAÑANA: Antonio Vicenti Aguado. Calle Mayor, 19.

CUPON PRO CIEGOS: 6569

HOY PRIMERA CADENA

13.45 Carta de ajuste.
 14.00 Programación de cobertura regional.
 14.55 Conexión con la programación nacional.
 15.00 Telediario.
 15.35 La luz de los justos.
 16.30 La tarde.
 17.05 La música en el tiempo.
 18.00 Barrio Sesamo.
 18.25 El libro gordo de Petete.
 18.30 Dabadabada.
 18.55 Cantinflas.
 19.05 Nosotros.
 20.00 Dos en discordia.
 20.30 Telediario.
 21.05 Dentro de un orden.
 21.35 Cortometraje.
 21.50 Sesión de noche. "Bajos fondos".
 23.35 Últimas noticias.
 23.45 Despedida y cierre.

SEGUNDA CADENA

18.45 Carta de ajuste.
 18.59 Apertura y presentación.
 19.00 Agenda.
 19.10 Puesta a punto.
 19.25 Curso de inglés.
 19.40 Arco Iris.
 20.00 Tiempo de papel.
 21.00 Estudio abierto.
 22.45 La buena música.
 23.45 Telediario 3.
 00.15 Teledporte.
 00.30 Despedida y Cierre.

17.05 De aquí para allá.
 18.00 Barrio Sesamo.
 18.25 El libro gordo de Petete.
 18.30 El llanero solitario.
 18.55 Cantinflas.
 19.05 De Olimpia a Los Angeles.
 20.00 De película.
 20.30 Telediario.
 21.05 Buenas noches.
 22.35 El Edén.
 23.05 En portada.
 23.45 Últimas noticias.
 23.55 Despedida y cierre.

SEGUNDA CADENA

18.45 Carta de ajuste.
 18.59 Apertura y presentación.
 19.00 Agenda.
 19.10 Puesta a punto.
 19.25 Curso de inglés.
 19.40 Arco iris.
 20.00 Leo contra todos.
 20.30 Fila 7.
 21.55 Cine Club. "La ilusión viaja en tranvía".
 23.45 Telediario 3.
 00.15 Teledporte.
 00.30 Despedida y cierre.

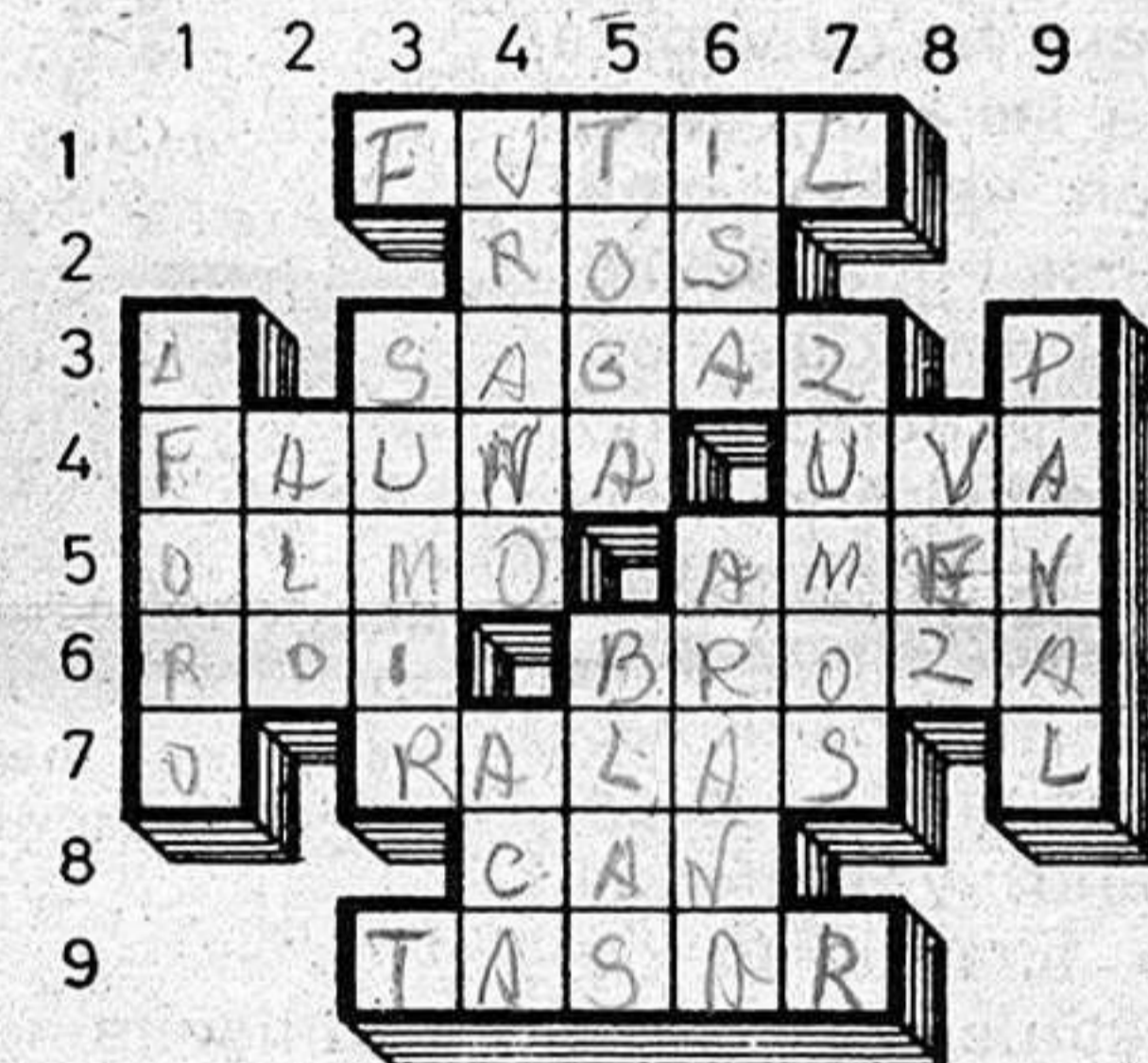
MAÑANA PRIMERA CADENA

13.45 Carta de ajuste.
 14.00 Programación de cobertura regional.
 14.55 Conexión con la programación nacional.
 15.00 Telediario.
 15.35 La luz de los justos.
 16.30 La tarde.

PASATIEMPOS

HORIZONTALES.—1: De poco aprecio o importancia. 2: Gorro militar. 3: Avisado, astuto, que previene las cosas. 4: Conjunto de los animales de un país o región. Fruto de la vid. 5: Arbol de las ulmáceas que abunda en España. Quieran. 6: Quitó con los dientes a un hueso la carne que se le quedó pegada. Conjunto de hojas, ramas y otros despojos de las plantas. 7: Dicese de las cosas cuyas partes están más separadas de lo regular en su clase. 8: Perro. 9: Graduar el valor de las cosas.

VERTICALES.—1: Capacidad del total de las localidades de un recinto destinado a espectáculos públicos. 2: Guacamayo. 3: Hundir o meter debajo de la tierra o del agua. 4: Planeta. Adverbio de lugar. 5: Traje exterior que usan los magistrados encima del ordinario. Nombre de varón. 6: Copla de las islas Canarias. Embuste, estafa. 7: Líquido de las frutas que se saca exprimiéndolas (pl.). 8: Alternación de las cosas por turno. 9: Conjunto de celdillas de cera en que las abejas depositan la miel.



SOLUCIONES A LOS PASATIEMPOS DE AYER

Horizontales.— 1: Tor-ce-rá. Man-ga. 2: Pe-rú. En-go-rrro. 3: Men-di-gar. Té. 4: Sor. Ri-zo-ma. 5: Pre-su-mir. Ta-pa. 6: Sa-cio. Al-can-ce.
Verticales.— 1: Tor-pe. Sor-pre-sa. 2: Ce-ru-men. Su-cio. 3: Ra. Di-ri-mir. 4: En-gar-zo. Al. 5: Man-go. Ma-ta-cán. 6: Ga-rrro-te. Pa-ce.

BOLETIN DE SUSCRIPCION

D.
 calle núm. piso
 Localidad
 Provincia Teléfono

LA PRENSA

Se suscribe al diario ALCARRERA por el período de un
Y PRORROGABLE HASTA NUEVO AVISO.
 Indique con una cruz (X) la forma en que abonará su suscripción.

Giro postal núm. impuesto con
 fecha:
 Cheque adjunto núm.

Firma

PRECIO DE SUSCRIPCION

Anual: 7.750 Semestral: 3.875

ENVIE ESTE BOLETIN A

LA PRENSA

Calle Cogolludo, 36
 GUADALAJARA Tel.: 22 85 97.

La próxima semana

INAUGURACION DE DOS EXPOSICIONES

- Los artistas que cuelgan son García Ferrando y José Luis Pastor

A partir del día 30 de enero se inaugurará en Guadalajara una nueva exposición que ha de venir a sumarse a las que, desde hace algún tiempo, parecen repetirse en la ciudad, ya sea formadas por cuadros de pintores conocidos, por esculturas o por cualquier otro tipo de arte, que al parecer ahora sí es tiempo de exposiciones, no como ocurría en el pasado verano, y tanto las entidades financieras como las instituciones culturales se han dedicado, de una forma increíble, a la puesta en marcha de este tipo de muestras.



Dos obras de José Luis Pastor, quien inaugurará su exposición en la Diputación Provincial el día 1 de febrero

Concretamente en esta ocasión hacemos referencia a la muestra que, el día 30 de este mes, como les decíamos en estas mismas

las puertas de la sala se abrirán a las ocho.

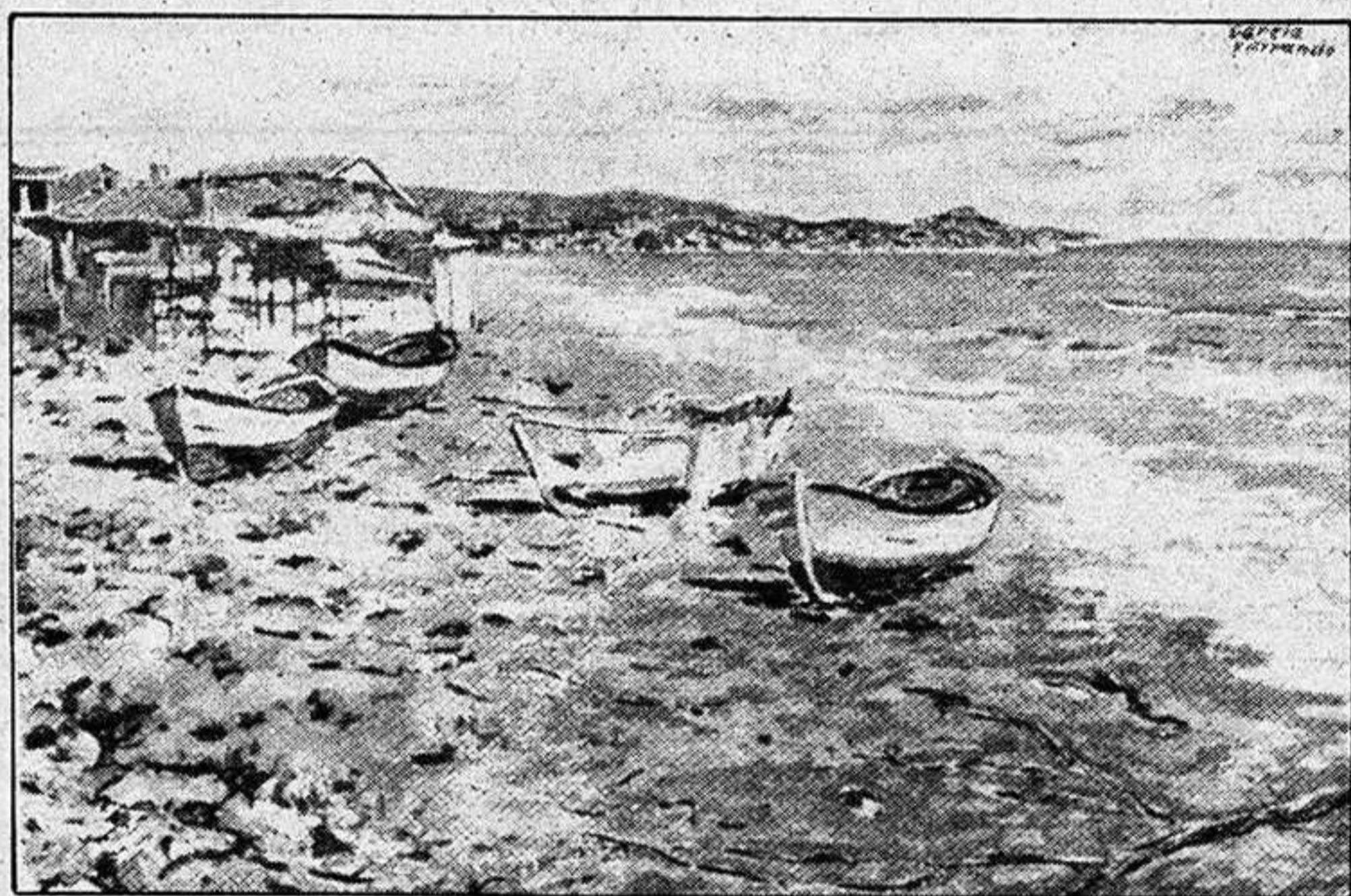
El patrocinio de esta exposición corre de cuenta de la Caja de Ahorro Provincial.

JOSE LUIS PASTOR PRADILLO

Un poco para confirmar que es cierta esta fiebre de las exposiciones por inaugurar, el día uno de febrero y hasta el siete de ese mismo mes se abrirá otra muestra de arte, esta vez a cargo de José Luis Pastor Pradillo, bajo la organización de la Asociación Cultural "Marqués de Santillana" y en la Sala de Arte de la Diputación Provincial.

Las horas de visita son de siete a nueve de la tarde los días laborables, y de 12 a dos de la mañana en los festivos.

Las obras que se exponen son 42 entre las cuales se incluyen títulos como "María la Tremenda", "Confidencias", "El Sr. Cura", "Estudio", "Cabeza", "Botarga", "Almuerzo" y otras.



Uno de los óleos de García Ferrando

Aprovechando esta "vena" suponemos que los amantes del arte no dejarán escapar ocasión a pesar de que ha de suponerles un gran esfuerzo dado el número de muestras que ahora se inauguran y con los diferentes estilos que aparecen en cada una de las salas creadas a tal efecto.

líneas, se abrirá en la sala de arte de la Caja de Ahorro Provincial de la Calle Amparo, y estará formada por los óleos de García Ferrando.

La muestra permanecerá abierta hasta el cuatro de febrero y las horas de visita son de siete a nueve de la tarde salvando la jornada de la inauguración, cuando

TIEMPOS DE SOBREMESAS

Las deliciosas horas de la sobremesa que siempre han tenido su particular aliciente, ya fuera en reuniones familiares, en charlas entre amigos o en comidas de enamorados, parecen estarse dando a la pérdida en medio de ese gran capítulo de costumbres, pérdidas y de cosas que solo han de servir, en breve, para recordar lo que antes era normal ver.

La sobremesa ya ha quedado relegada en lugar de a su cotidiana toma de contacto entre unos y otros, a un vacío momento en el que, de manera apresurada y casi sin tiempo de terminar la taza de café y el cigarrillo, uno procura apurarse para conseguirlo, sea como sea, y por supuesto no trata de gastar estos minutos en las palabras.

Es así como una de tantas horas gratas a la comunicación entre familiares y desconocidos, entre amigos y rivales, se está llevando a perder, por la misma razón que se vienen perdiendo ultimamente tantas otras formas de comunicación en base a las prisas, la vida ajetreada y la costumbre de salir siempre corriendo a todas partes, con la hora pegada, con los transportes públicos cogidos por los pelos y con el cansancio y el aburrimiento de un día tras otro de carreras, de paso alargados, de piernas doloridas en medio de esas selva de extremidades tan maltrechas como las propias y que pertenecen a gentes ajenas de las que nada se quiere ni se intenta conocer.

La comunicación se pierde, a pesar de esos historizados tratados, de ese empeño por hacer materia de estudio y cátedra universitaria la comunicología, una palabreja un tanto absurda si se tiene en cuenta que de lo que se trata es de salvar este mínimo vínculo que aún perdura entre los humanos, y no de dedicarse a crear teoremas, cuanto más retorcidos mejor, para estudiar algo por lo que no se lucha a pesar de estar tan claro que ya se está perdiendo, que ya queda muy poco de lo que antes fuera vital, que ahora la comunicación se establece con las máquinas, con las televisiones, con los vídeos, y que viendo cualquier serie vacía de contenido, el silencio que reina en una habitación en la que están juntas cinco o seis personas es algo sagrado y que nadie se atreve a levantar.

Estando así las cosas no puede negarse que aumentan las depresiones, que esa simple sonrisa que uno puede contrarse, de manera casual, por la calle, es capaz de levantar el ánimo de cualquiera y, a pesar de todo, cada vez se encuentra menos.

El hombre y la mujer, para que no queden lugar a equívocos con este tipo de palabras que pueden emplearse en masculino o en general, han logrado de manera general aumentar su nivel de vida, su necesidad de tiempo, sus carreras diarias, sus ocupaciones y sus comodidades, pero al tiempo están comprobando como se les escapan de las manos esas palabras breves y fugaces con cualquiera y, sobre todo, esas eternas conversaciones que resucitaban cada cierto tiempo en el recuerdo, con los seres conocidos y a veces queridos.

Alguien dijo que estamos en la era de la comunicación, y sin embargo habría debido cambiar este término por el de era de las máquinas, de la imagen o de cualquier otra cosa que, sin bien envía un mensaje, y quizás incluso demasiado definido, al receptor, no es capaz de establecer una comunicación entendiendo en este palabra lo que cotidianamente se traduce, y no esa otra terminología que raya en lo científico de la que antes hablábamos.

Debiera ser, y no es así, el tiempo de las largas sobremesas, de las múltiples palabras y, sobre todo, del intento del mayor entendimiento entre los hombres.