

1986
de los
lo día
ración
uada-
l que
y da-
ente:
de la
de un
preci-
en la
resultó
de la
on la-
María
-DY,
as la
5,200
eatón
califi-
16-C,
rtales
odría-
tenía
a do-
ardia
que
pro-
pese-
ción
onso
con
erzas
ecer,
ter-
o sa-
logo,
lle-
derá
egos
cuido
uer-
espa-
fu-
ados
5 de
inte-
a el
onde

RENFE

IATA

VIJES

ANTRA s.a.

AGENCIA DE VIAJES
Grupo A - G.A.T. 713

Teléfonos 21 17 09 y 21 17 10
Dr. Mayoral, 7

GUADALAJARA

FLORES Y ABEJAS

EL DECANO DE LA PRENSA PROVINCIAL

El estilo italiano
FIAT LANCIA
está en
autotres s.a.
Francisco Aritio, 16
Guadalajara

DIRECTOR: SALVADOR TOQUERO CORTES — GUADALAJARA — 2 de Abril de 1986 — Número 3.627 — 40 pesetas

Signos de vitalidad en la Semana Santa alcarreña

La imagen de la Piedad, después de 17 años, volvió a salir

Después de varios años en franco retroceso, la Semana Santa de la capital ha transcurrido en esta edición de 1986 con un esplendor y brillantez poco acostumbrados, dejándose notar ciertos signos de vitalidad que ya comenzaron a ponerse de manifiesto desde el año 1984 cuando un grupo de jóvenes de la Parroquia de San Ginés decidió portear el Cristo del Amor y de la Paz al estilo de los costaleros de las Cofradías andaluzas.

En esta recién concluida Semana Santa, hemos de anotar, también, como hecho destacable, la salida, dentro de la Procesión del Silencio, en la noche de Viernes Santo, del paso de la Piedad que, desde hace 17 años, por diferentes motivos, no participaba en los desfiles procesionales. Gracias al esfuerzo de un grupo de jóvenes de la Cofradía de Nuestro Padre Jesús de la Pasión, con sede en la iglesia de Santiago, la grandiosa y bella talla de La Piedad que en 1959 realizara el taller valenciano Royo Varasa para esta Cofradía alcarreña, ha vuelto a recorrer las calles de Guadalajara arropada por los Cofrades de la Pasión que desfilaron con hábito morado y capuz blanco, al igual que en la Procesión de Jueves Santo cuando sacaron el paso de la Pasión. Desde 1959 a 1968 esta Cofradía acompañó la imagen de La Piedad en la noche de Viernes Santo con hábito morado y capuz negro.

Los desfiles procesionales se iniciaron, como ya viene siendo habitual desde 1959, el Domingo de Ramos, con la procesión de Palmas y Ramos, acompañada por el paso de La Entrada de Jesús en Jerusalén, talla que también realizara en aquel mismo año el taller valenciano Royo Varasa.

El Jueves Santo, a las ocho de la tarde, partió de la Parroquia de San Nicolás la Procesión de Nuestro Padre Jesús Nazareno, con un número de cofrades próximo al medio centenar. Los penitentes vestían hábito morado y cingulo amarillo.

A las once de la noche del Jueves Santo, partió de la Iglesia de Santiago la Procesión de la Cofradía de Nuestro Padre Jesús de la Pasión, hermandad fundada en 1945 por el entonces párroco de la iglesia del antiguo Convento de Santa Clara, Teodoro del Amo. La talla de la Pasión, que representa a Cristo con la cruz a cuestas, es obra del imaginero Higue-



Imagen de La Piedad, talla realizada en el taller valenciano Royo Varasa en 1959. Después de 17 años, ha vuelto a salir en la Procesión del Silencio, dentro de la Semana Santa de la capital.

Foto: Luis Barra

ras. Desfilieron unos 80 cofrades por un recorrido diferente al que hasta este año había sido habitual.

A las doce de la mañana del Viernes Santo, partió de la iglesia de San Ginés la procesión del Santísimo Cristo del Amor y de la Paz, cuya cofradía fue fundada en el año 1960 por el entonces párroco de San Ginés, don Julián García, que viste túnica blanca y capirote rojo. Desfilieron alrededor de cincuenta cofrades.

A las siete y media de la tarde, volvió a partir de San Ginés la Procesión del Cristo del Amor y de la Paz, ya portada por jóvenes costaleros, que en San Nicolás se unió a la Procesión de la Soledad y Cofradía de Jesús Nazareno. En la iglesia de Santiago, se unió la Cofradía de la Pasión a ellas con el rescatado paso de La Piedad, circunstancia que no se producía desde hace 17 años como ya ha quedado anteriormente reflejado. El desfile procesional continuó hasta la Concatedral de Santa María, desde donde partió, a las nueve de la noche, la Solemne Procesión de Silencio y Santo Entierro, compuesta por las Cofradías ya citadas así como las de la Hermandad de Cruzados, que acom-

(Pasa a la última pág.)

Las obras de Trillo registran su mayor cota de empleo

★ No obstante, la población laboral descenderá vertiginosamente antes de finalizar el año

La población laboral de la Central Nuclear de Trillo alcanza en estas últimas semanas su máxima cota de empleo desde que se iniciaran las obras allá por agosto de 1980.

No obstante, la actual población laboral que se aproxima a los 5.500 trabajadores descenderá vertiginosamente antes de que finalice el año en cerca de la mitad, coincidiendo con la completa terminación de la fase de montaje y el inicio de las primeras pruebas en el sector primario.

Ello significará que un número importante de personas debe-

rár retornar a sus actividades originales (principalmente agricultura con escaso rendimiento) o bien emigrar hacia otras áreas donde encuentre el correspondiente puesto de trabajo.

Hay que reseñar que cerca de 3.800 personas se han incorporado a la provincia de Guadalajara como población flotante con las obras de la Central, y que más de mil de los trabajadores son nacidos y residentes en nuestra provincia.

(Reportaje en página 5)

Los reemisores de TVE que se instalarán en Guadalajara darán servicio a 26 localidades molinesas

Los convenios firmados entre las diputaciones de Albacete, Guadalajara, Cuenca y Ciudad Real, la Junta de Comunidades de Cas-

tilla - La Mancha y el Ente Público RTVE, el pasado día 21 de febrero, se concretaron en una reunión que se celebró en Prado del Rey, Madrid. En la misma participaron representantes de las Diputaciones, el Ente Público RTVE y la Consejería de Transportes y Comunicaciones, que decidieron fijar las prioridades y el calendario para la mejora y ampliación de la red de RTVE en Castilla - La Mancha.

En la reunión se acordó que, a partir del mes de junio próximo, comenzarán a entrar en funcionamiento 17 nuevos reemisores en toda Castilla - La Mancha, que darán servicio a 82 localidades que suman una población de 113.000 ciudadanos, que verán por primera vez, o bien el programa regional o bien el servicio de alguna de las dos cadenas de Televisión Española. Las provincias de Guadalajara, Ciudad Real y Albacete tendrán resueltos los problemas de recepción más urgentes; en la provincia de Cuenca, en un porcentaje importante, mientras que en Toledo, cuya Diputación provincial no accedió a firmar su correspondiente convenio, será la única que no disfrutará de mejora alguna.

REEMISORES E INVERSION

En la provincia de Guadalajara se instalarán dos reemisores,

(Pasa a la última página)

deportes

FLORES Y ABEJAS

Cara y cruz del baloncesto alcarreño

- EL CLUB BALONCESTO GUADALAJARA SE PROCLAMO CAMPEON DE GRUPO, A FALTA DE TRES JORNADAS, TRAS DERROTAR AL SAN PATRICIO (94-65).
- EL AZUDENSE, DERROTADO POR MOLINENSE (92-80) y JORGE JUAN (92-81), ABOCADO IRREMISIBLEMENTE AL DESCENSO A TERCERA DIVISION
- (1-1) EL DEPORTIVO GUADALAJARA, ANTE UN DEBIL TOMELLOSO, DE HORROR.
- (0-0) EL AZUQUECA SE QUITO UN NEGATIVO EN SAN SEBASTIAN DE LOS REYES.
- SE REANUDA LA COMPETICION DE FUTBOL-SALA.

(Información en páginas 7, 8, 9, 10 y 11)

El sector agrario de Guadalajara, en cifras

Menos población pero más producción con más maquinaria

La población activa agraria ha descendido en la provincia de Guadalajara desde el período de 1977 a 1984 en 1.259 personas, según la Encuesta de Población Activa del INE, que recoge un folleto titulado «El sector agrario de Guadalajara en cifras», editado por la Consejería de Agricultura de Castilla-La Mancha. No obstante, a pesar de este descenso, la población activa agraria en 1977 supone un 1,2 por 100 más en relación a población activa total de Guadalajara en 1983.

pastos y praderas van perdiendo extensión.

CEREALES Y CEBADA

En orden a cultivos, los cereales, con 189.500 Has., tienen la mayor proporción. De éstos, la cebada, con 116.900, adquiere, año tras año, mayor importancia. Le sigue el trigo, con 66.200 Has. Las leguminosas ocupan una superficie de 9.028 Has., en tanto que la patata, que adquiere especiales calidades y buena coti-

El ovino ha descendido respecto de 1977, en casi 100.000 cabezas y lo mismo ha sucedido en el caprino, con pérdida de 30.000 cabezas en solo 6 años.

El bovino y el porcino, por el contrario, aunque su crecimiento sea lento, están en línea ascendente.

SIGUEN AUMENTANDO LOS TRACTORES

A medida que las superficies de cultivo aumentan, aumenta el

modesto, y el precio que están adquiriendo todos los factores que intervienen en la actividad, están produciendo esta circunstancia descendente.

También pasa lo mismo con las licencias de pesca, de las que en 1983 se sacaron 4.803, frente a las 7.232 de 1977. La mala situación creciente de los ríos, con aguas contaminadas en muchos de sus tramos y menor población piscícola, está produciendo este importante recorte en sus cultivadores.

muy largo plazo, si no se frenan rigurosamente los siniestros, con la vigilancia o la persecución y castigo que merezcan los culpables, mientras la repoblación se encoge cada año?

¿DONDE VA EL SECTOR AGRARIO?

Las cifras, que concluyen en 1983, no revelan, lógicamente, la actualidad ni la perspectiva de 1985, pasando por el anterior 1984, dos años con regímenes pluviométricos más normales que los del quinquenio anterior, y con unas cosechas y unos rendimientos también muy por encima de las medias anteriores. Ese mejor rendimiento ha podido estimular aún más el cultivo de las tierras, aunque el progreso se habrá asentado en la intensificación de nuevos cultivos y nuevas variedades, servidos con una tecnología en alza, capaz de suplir la cada vez más acusada ausencia de mano de obra joven.

Girasol y maíz, por ejemplo, tienen que haber llegado a cotas muy superiores, respectivamente, a las 37.421 y 1.100 Has. que se registraron, respectivamente, en 1983. Como se habrá acentuado, todavía más, el despegue de la producción de cebada sobre la del trigo, que estuvieron invertidas hasta no hace muchos años.

En cuanto a la ganadería, la falta de pastores para el ovino, en régimen extensivo, tendrá que haber seguido produciendo auténticos estragos, con un futuro cada vez más despejado y rentable para las explotaciones que acierten a sobrevivir.

Lo que va a tener peor solución es el rejuvenecimiento de la media de edad en los agricultores. ¿Van a volver los jóvenes que salieron del Campo, y que no quisieron enlazar con la promoción de sus padres? ¿van a ir al Campo, los jóvenes que nacieron en la ciudad?

El futuro está mucho más complicado que el presente.

Un dato preocupante: el 34,7 por cien de nuestros agricultores tienen más de 65 años. En cambio, sólo el 1,4 por cien es menor de 25 años.

Exactamente, en este último año representa el 17,9 por 100 del total provincial.

MUCHOS AGRICULTORES CON MAS DE 65 AÑOS

En cuanto a la estructura de la población agraria por edades, sexo y ocupación principal, resalta y preocupa el dato de que un 34,7 por ciento de los agricultores guadalajareños —9.516— tienen más de 65 años. Entre 55 y 64 años también hay un grupo importante que afecta a 7.819 personas, mientras que entre 25 y 54 años hay 9.662 y menos de 25 años tan solo están contabilizados 375. Hay que reseñar igualmente, que la gran mayoría de la población agraria de Guadalajara son propietarios de la tierra donde trabajan, y en consecuencia son calificados como empresarios. Estos últimos se cifran en 26.183, mientras que los trabajadores agrarios son solamente 1.189.

PREDOMINIO DE LA EMPRESA AGRARIA MODESTA

La estructura de las empresas agrarias tiene su mayor cota en aquellas menores de 5 Has., con 10.972, que significan el 40,6 por 100. De más de 50 Has., solo existen 364, aunque la superficie ocupada es la mayor: 553.084 Has. En cuanto al régimen de tenencia, el arrendamiento, con 100.936 Has., es el sistema de explotación más extendido.

LA TIERRA DE CULTIVO, LA MAYOR SUPERFICIE

En cuanto a la distribución de la tierra, la dedicada a cultivo, con 435.294 Has., es la más importante. Le sigue la dedicada a explotación forestal, con 341.925 Has., y otras superficies, con 238.885. Prados y pastizales llegan a 202.936 Has. La superficie de cultivos ha venido aumentando, año tras año, igual que el terreno forestal, en tanto que



A medida que las superficies de cultivo aumentan, lo hace la mecanización. De los 4.514 tractores que había en 1977, se ha pasado a los 6.252 en 1983.

zación, ocupa una extensión de 3.580 Has.

De los cultivos forrajeros, la alfalfa, con 2.970 Has., es la variedad más extendida, seguida por la veza, con 2.000.

EN LOS FRUTALES, EL ALMENDRO

De entre los árboles frutales, el almendro, con 434 Has., es la especie más extendida. Su adecuada aclimatación a nuestro clima y nuestro suelo, y la buena cotización de su fruto, están influyendo poderosamente en su proliferación, habiendo pasado de ser, de un cultivo complementario, a un cultivo exclusivo de muchas tierras con muy dudosa explotación cerealista.

EN GANADERIA, LA OVEJA

En cuanto a censo ganadero, la especie ovina, con 396.070 cabezas, ocupa el primer puesto en ejemplares. Le sigue el caprino, con 40.517, y el porcino con 28.787. El ganado bovino está en 14.408 reses.

proceso de mecanización. De los 4.514 tractores que había en 1977, se ha pasado a los 6.252 que había en 1983, habiéndose dado el mismo proceso en cosechadoras y motocultores.

CADA VEZ MAS COTOS

En orden a la caza, sigue la línea ascendente en el número de cotos. De los 542 de 1977 se ha pasado a los 595 de 1983, y se tiene la impresión de que estas cifras, cuando menos, son las que rigen en la actualidad, si es que no se han incrementado.

De éstos, los privados, con 581, son los más numerosos, en tanto que sociales —con acceso a todo los cazadores— solo hay 3.

En caza mayor se han abatido más piezas en 1983 (1.831) que en 1977 (1.200), pero menos que en 1982 (2.545). La caza menor, con 425.000 piezas en 1983, viene registrando un paulatino descenso. También bajan, en consecuencia, las licencias de caza. En 1977 se sacaron 7.232; en 1982, 5.002; y en 1983, 4.803. Las dificultades, a veces insuperables para el cazador

El ovino ha descendido casi en 100.000 cabezas en seis años y 30.000 el caprino

MENOS REPOBLACION Y MAS FUEGOS

Nuestra riqueza forestal apunta hacia un desequilibrio preocupante. Se repuebla menos (2.128 Has. en 1983), frente a las 5.015 de 1977, en tanto que lo que destruyen los incendios es cada vez más importante. Frente a los dos registrados en 1977, se ha pasado a los 38 de 1983, pasando por los 23 de 1982, que marca una línea ascendente con ascensión muy acelerada. La tendencia, cuando se tengan las cifras de 1984 y 1985, lo confirmarán todavía más.

¿Cuál puede ser el final, a no

Concierto de música de cámara Lamia-Ensemble

VIERNES, 4 DE ABRIL — A LAS 20 HORAS
PALACIO DEL INFANTADO (MUSEO PROVINCIAL)

Entrada libre

PATROCINA:

Caja Postal

COLABORA:

Consejería de Educación y Cultura de Castilla-La Mancha
Delegación Provincial de Guadalajara

Para la distribución de sus productos frescos

CLESA

SOLICITA

distribuidores

PARA GUADALAJARA Y SU PROVINCIA
CON VEHICULOS REFRIGERADOS PROPIOS

Interesados dirigirse a:

CLESA

Apartado de Correos n.º 31069

MADRID

o llamar a D. Francisco Rodríguez: 91/729 40 00

LA SEMANA

Cifras de «Semana Santa»

En anteriores semanas les hemos ofrecido los resúmenes estadísticos de la Renta Nacional de España 1983, que con tanto acierto edita el Banco de Bilbao periódicamente, referidos a Castilla-La Mancha y a la provincia de Guadalajara. He dejado para el final el comentario valorativo, que coincide con el final de la Semana Santa y que tiene un sentido especial íntimamente relacionado con el tema a tratar. En esta comunidad autónoma y en esta provincia, referirnos a la estadística es sumirnos en los lamentos de siempre y ponernos de capirote caído. Por mucho que uno quiera apostar a la esperanza y el optimismo, las frías cifras nos devuelven a una realidad preocupante y al convencimiento de que todavía es largo el camino por recorrer.

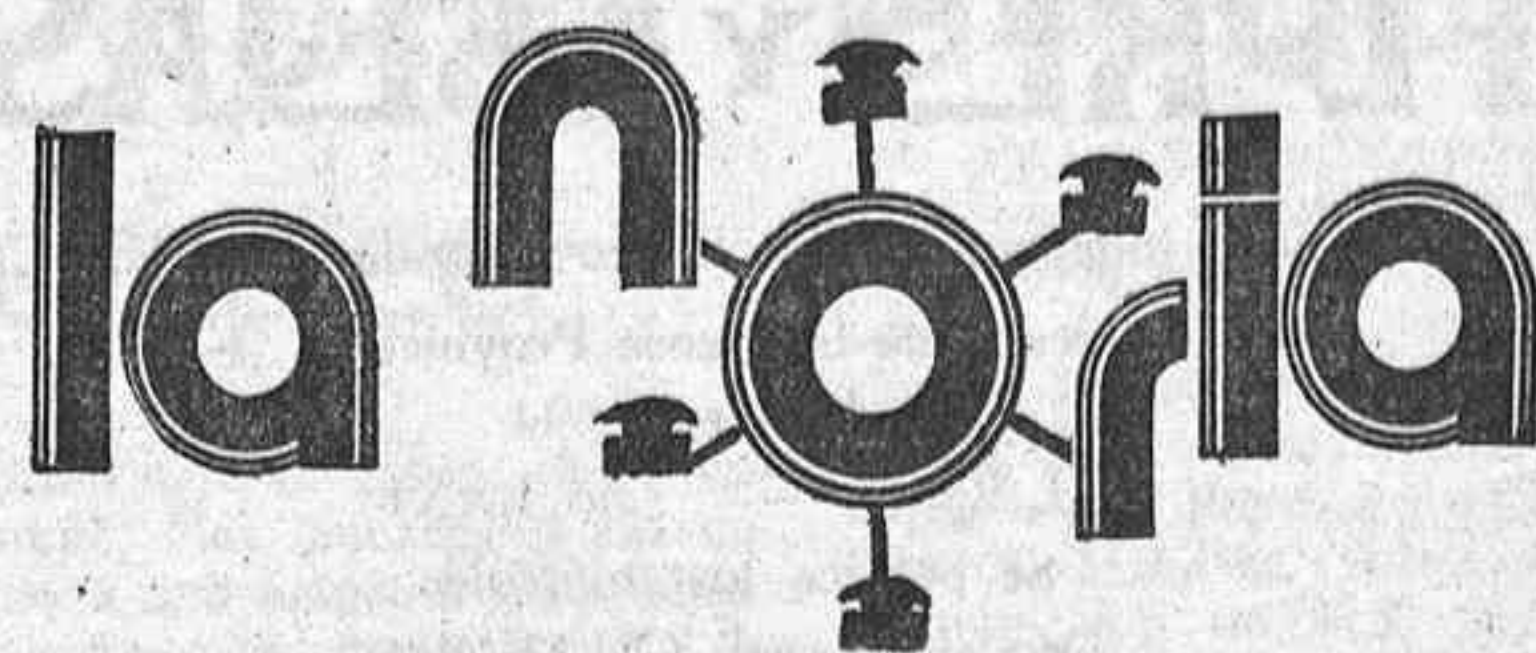
A nivel autonómico, nos encontramos con que el período 1979 al 83, analizado en el estudio estadístico, que coincide con la segunda fase de la crisis económica mundial, señala nuevamente como grandes perdedoras de la mentada crisis a las regiones del interior —excepto Madrid—, que han crecido menos y presentan índices negativos en la evolución de los niveles de renta. A pesar de la creación del Fondo de Compensación Interterritorial al que paradójicamente siempre se le piden revisiones a la baja desde las comunidades más desarrolladas, las cifras nos vienen a señalar que el proceso de reducción de los desequilibrios económicos regionales, en los últimos cuatro años comentados, no sólo no ha disminuido sino que ha tendido a ensancharse. Dicho de otra manera, las regiones pobres españo-

las —incluso con el Fondo— lo son todavía más y muestran signos que evidencian unas malas perspectivas de recuperación ante una mejoría futura de la economía española y occidental en general. Concretando aún más a Castilla-La Mancha, nos encontramos con signos desoladores en el crecimiento del Producto Interior Bruto (PIB), que solo presenta mejores resultados que otra comunidad autónoma —Extremadura— entre las 17 existentes, situación que se repite en la evolución de la Renta Regional o en la tasa del paro. Los signos estadísticos vienen a señalar también en Castilla-La Mancha que el incremento de las transferencias del sector público no son un factor decisivo para la recuperación y que la expansión productiva pasa por el sector privado que adolece en la Región de dinamismo y proyección. En resumen, nada nuevo que no se sepa pero no por sabido es menos triste.

¿Y Guadalajara en particular? Aún participando de los rasgos negativos globales de su comunidad autónoma, mantiene los niveles más altos de renta «per cápita» y renta disponible, aunque en este último campo aporta un dato muy preocupante. Entre 1979 y 1983 ha perdido nada menos que seis puestos en el estadión nacional de provincias, para lo cual ha incluido el deterioro del nivel de vida en las zonas de montaña, especialmente situadas en el Macizo Ibérico: Cuenca, Teruel y Guadalajara. Un dato más para aportar a la reivindicación de los molineses de conseguir cuanto antes la declaración de Zona de Agricultura de Montaña para el Señorío, una de las comarcas de Guadalajara que presenta peores índices socio-económicos, y que contribuye a que la provincia mantenga una densidad de población de 11,9 habitantes por kilómetro cuadrado, la tercera más baja de España. Para que hagan una comparación les diré que Barcelona tiene 611,5 habitantes por km².

La estadística nos dice, por tanto, que los guadalajareños teníamos en 1983 menos dinero para ahorrar e invertir que en 1979, que nuestra tasa de paro estaba casi tres puntos por encima —en los dos últimos años ha mejorado algo, coincidiendo con el máximo empleo en las obras de la Central de Trillo, que iniciará en los próximos meses la curva descendente—, que nuestro Producto Interior Bruto no aumenta, sino que también disminuye ligeramente un 0,3, y que nuestra agricultura sigue representando el 18,5 de la participación en el número total de empleos. Este último sector, pendiente de su modernización si quiere sobrevivir al desafío europeo, presenta además un 34,7 de personas dedicadas a él con edad superior a los 65 años. Guadalajara es, además, por tanto, una provincia terriblemente envejecida en su medio rural y con un futuro a largo plazo escalofriante.

Las cifras, decía antes, son de Semana Santa, pero aquí habría también que puntualizar. El problema de Guadalajara es que no es una provincia con características socio-económicas homogéneas, sino que sus comarcas responden a condiciones distintas, e incluso opuestas como sucede entre el área de la capital y el resto. Esta última, recogiendo parte de la emigración de los pueblos



Semana Santa:

noticia de segunda

La Semana Santa ha pasado, para Televisión Española, con mucha pena y sin ninguna gloria. El denostado Sr. Calviño y su «flamante» equipo han preferido este año, que debe ser el último de su gestión, ignorar prácticamente la verdadera razón de este tiempo y que España es mayoritariamente católica, relegando a la Segunda Cadena, donde no existe cobertura nacional, y donde los programas se inician a las siete de la tarde, todo lo referente a las solemnidades de estos días.

El viernes, por ejemplo, tuvimos que volver a presenciar el lamentable programa de Mercedes Mila, impropio de un Jueves Santo, donde la dimensión o la llamada del amor puede venir por otros cauces que los de denunciar una sola violencia: la de Estado, y tuvimos que «disfrutar» de las opiniones del obispo Setién, para quien el estatuto de Euzkadi sigue siendo un fin que, si no justifica, sí explica muchos medios. Tuvimos que asistir al repris del capítulo anterior de «Dinastía», para llenar un programa matinal que sigue sin imaginación ni contenido, a base de repeticiones, y tuvimos que aguantar casi tres horas de voleibol femenino —hecho insólito en TVE— para llegar a un telediario con el tema de Nicaragua otra vez como estrella; ver un nuevo serial, asistir a una película anodina, pasar por el programita de las carreras de caballos, con referencia hasta cómo y dónde se crían estos animalitos; para pasar entonces, quien haya podido o se haya acordado que existe otra cadena, a intentar la posibilidad de encontrar algo de la Semana Santa.

Mientras tanto, desde la mañana a la noche, España se hacía dolor y espectáculo, en multitud de procesiones. Se producía una noticia, en toda la nación, que no se produce más que en estos días de la conmemoración y el recuerdo de la muerte de Cristo, y Televisión Española no se enteraba. La cerrazón, la ceguera o la incompetencia del equipo rector habían decidido que esa noticia no merecía tratamiento de primera cadena —la que se ve en todo el territorio nacional y todo el día—, y que el español que guste del espectáculo de la Semana Santa tenía su oportunidad, si las ondas llegan a su receptor, a partir de las siete de la tarde.

El que esto haya podido suceder, aparte de por la forzada circunstancia de no tener más que una sola televisión, en la que el Gobierno hace y deshace a su antojo y los profesionales que la dirigen escriben al dictado, tiene que tener causa en estas dos razones: sectarismo o incompetencia.

Se puede haber interpretado que conviene superar esta sensibilidad de la Semana Santa, y que el español debe entender que Jueves y Viernes Santo son unos días como otros cualquiera, que sirven, a lo más, para descansar o marcharse a la playa. Quiero entender que esta no es la razón, pues al posible sectarismo de quienes así lo han decidido, habría que añadir una enorme torpeza: pensar que los diez millones de votantes que dieron el triunfo al partido socialista están de acuerdo con este borrón y cuenta nueva, o ignorar que son cientos de miles de ellos los que practican la religión católica, con toda su exigencia, y que hubieran agradecido que la Semana Santa hubiera seguido disfrutando del tratamiento de noticia singular, del máximo rango y máxima actualidad de que había disfrutado hasta ahora.

Me tengo que inclinar, aún a riesgo de pecar de ingenuo, que el relegamiento de la Semana Santa a la Segunda Cadena —con evidente tratamiento de segunda— hay que encontrarle en una falta de sensibilidad para las emociones populares y la raíz última de las cosas de España. Y cuando estas cosas suceden, cuando, por una u otra causa, se ha perdido el olfato de dónde está la noticia y del tratamiento que merece, lo mejor que se puede hacer, en un arranque de profesionalidad e independencia, es marcharse. Buscar el medio en el que, de verdad, se pueda conectar con el Pueblo y sus cosas, huyendo de la torre de marfil, o la burbuja de cristal que producen el aislamiento, la pérdida de pulso y el descrédito.

Una vez más hemos vuelto a echar mucho de menos esa televisión privada, con otras posibilidades, otra profesionalidad y otras preferencias. De haber existido otros dos o tres canales, seguro que en alguno de ellos habríamos encontrado profesionales con auténtico olfato o que no aceptan, bajo ningún precio, que alguien les ponga un pañuelo en la nariz.

SALVADOR TOQUERO

LUCES DE BOHEMIA

Diecisiete años sin «Piedad»

Después de diecisiete años sin hacerlo, la Cofradía de la Pasión del Señor ha vuelto a sacar el paso de «La Piedad» en la procesión del Viernes Santo de Guadalajara. Las enormes dimensiones de la talla realizada por la casa valenciana Royo Varasa —la peana mide 2,25 metros por 1,95 y tiene una altura total superior a los 3 metros—, su gran peso —alrededor de 2 toneladas—, así como las dificultades que supone su salida de la Iglesia de Santiago, dado que ésta se encuentra a varios metros por debajo del rasante de la calle, supusieron que la Cofradía de la Pasión decidiera no sacar este paso en procesión desde 1969, año en que la imagen cumplía una década, pues fue en la Semana Santa de 1959 cuando el taller valenciano al que se le encargó su realización entregó la talla a la Cofradía alcarreña, cobrando por su trabajo 60.000 pesetas de las de entonces, y no hace falta ir a Salamanca para saber que suponían una importante suma.

Fue también en 1959 cuando se incorporó a la Semana Santa arriacense el paso de La entrada de Jesús en Jerusalén, arropado por una Cofradía infantil con sede en San Ginés y que, ininterrumpidamente desde entonces, ha venido abriendo los desfiles procesionales de estas fechas en la capital, el Domingo de Ramos. Esta talla representa la entrada de Jesús en Jerusalén y muestra a Jesús cabalgando sobre una borriquilla, a cuyo paso unos niños arrojan flores, mientras otros extienden su manto. La talla fue realizada también por la casa valenciana Royo Varasa y encargada por el recordado párroco que fue de San Ginés, Julián García, quien, por cierto, era hermano de Sor Teresa del Niño Jesús, una de las tres carmelitas que fueron fusiladas en Guadalajara en 1936 y que, recientemente, han sido proclamadas mártires en Roma por lo que prontamente alcanzarán la beatificación.

La Semana Santa de Guadalajara, contemplada ésta

desde aspectos puramente estéticos, apenas tiene significación. La única Cofradía que pervive en la actualidad con siglos de historia a sus espaldas es la de la Soledad, cuya constitución se remonta a 1469 y que llegó a tener su propia ermita, construida en terrenos cedidos por el Ayuntamiento de la capital a finales del siglo XVI en lo que actualmente es el inicio del Paseo del Dr. Fernández Iparraguirre, pero que durante la Guerra Civil fue prácticamente destruida y con ella las valiosas imágenes que en ella se albergaban, incluido un cuadro de Velázquez. El resto de las Cofradías de Guadalajara, apenas remontan su historia a la década de los cuarenta, siendo a mitad de aquellos años cuando comenzaron a constituirse las actuales Cofradías.

Decíamos el año pasado que nuestra Semana Santa estaba «de capirote caído», basando esta afirmación en los evidentes y alarmantes síntomas de decadencia que en los últimos años se venían apreciando. En este año de 1986, hay que apuntar una serie de hechos que parecen indicar una mejoría en el estado de salud de nuestra Semana Santa: Por un lado, la reincorporación del paso de La Piedad a la procesión del Viernes Santo y, por otro, la consolidación del paso del Cristo del Amor y de la Paz, portado por jóvenes costaleros de la parroquia de San Ginés, que han incorporado una tradición típicamente andaluza a la Semana Santa de Guadalajara, ganando con ello muchos valores.

Para que la Semana Santa de Guadalajara consiga, de una vez por todas, adquirir cierto esplendor, se hace absolutamente imprescindible que la gente joven tome partido en ella y que los habitantes de la ciudad de más reciente asentamiento en ella también lo hagan. Las tradiciones, para llegar a tales, necesitan tener un punto de partida. Pongamos tradición donde sólo hay costumbre.

JESUS OREA

(Pasa a la pág. siguiente)

FLORES Y ABEJAS

Semanario independiente de la provincia de Guadalajara

Decano de la Prensa Provincial

Fundado en 1894

II Epoca — Año LXXI

Se publica los miércoles

Depósito Legal: GU-21-1958

Propietario: Salvador Toquero Cortés

Redacción y Administración:

Francisco Cuesta, 3 - 2.º

Teléfono 21 15 67

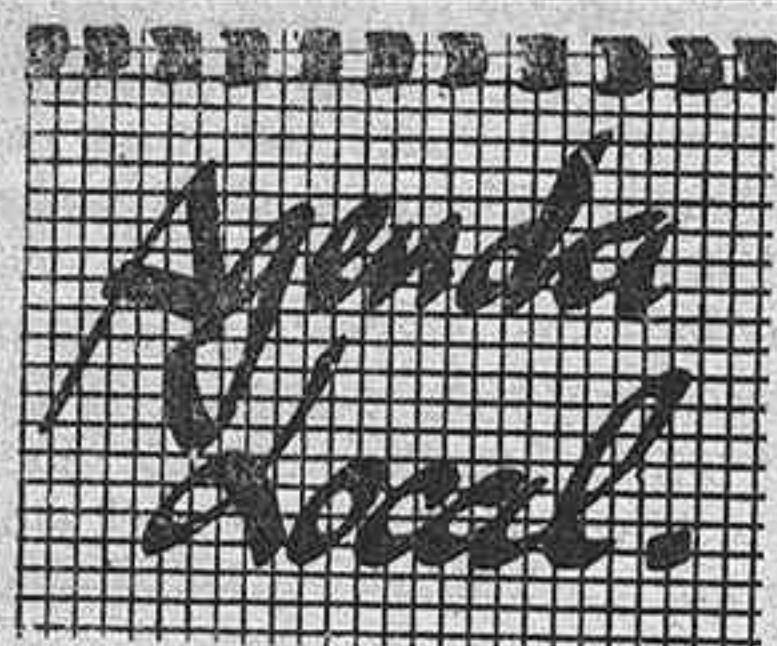
GUADALAJARA

Talleres:

Imprenta DE MINGO

Carretera de Fontanar, km. 1

Teléfono 21 24 81



FARMACIAS DE GUARDIA

Hoy miércoles: don Luis Navarro González, Virgen de la Soledad, 9; jueves, 3: don Arsenio García Pizarro, Calle Mayor, 47; viernes, 4: don Antonio Vicenti Aguado, Calle Mayor, 19; sábado, 5: doña Esperanza Mayor Gil, Calle Mayor, 13; domingo, 6: doña Magdalena Alba Jiménez, Miguel Fluiters, 11; lunes, 7: doña Mercedes Dueñas Saenz, Miguel Fluiters, 39; martes, 8: doña Carolina Malo García, Alamin, 26; miércoles, 9: doña Sagrario Crespo Garrido, calle Argentina, 1 (Col. Sanz Vázquez).

CUPON PRO-CIEGOS

Día 24 (lunes), 7205

Día 25 (martes), 7708

Día 26 (miércoles), 3022

DESPACHOS DE VENTA DE PAN

El próximo domingo, día 6, corresponde abrir a los siguientes despachos:

Vives Camino, s/n.; Constitución, 27; Constitución, 6; Alcalá de Henares, 23; Moscardó Guzmán, 18; Cifuentes, 15; Felipe Solano, 19; Avenida Castilla, Virgen de la Esperanza, bl. 2; Adoratrices, 1; Parque Sandra, La Gabina, Virgen de la Soledad, 21; Plaza de Prim, 1; Román Atienza, 4; Francisco Aritio, 85; Los Mantañales, Alamin, 4; Reinoso (Galería Comercial).

HORARIO DE TRENES

GUADALAJARA - SIGUENZA

7,22 — 9,07 (Rap.) — 9,48 — 12,02 (Talgo) — 12,14 (Auto.) — 12,42 — 15,43 — 17,28 — 20,09 — 21,38 — 21,42 (Exp.).

SIGUENZA - GUADALAJARA

6,37 — 8,33 — 13,30 — 15,01 (Auto.) — 16,03 (Rap.) — 17,44 (Talgo) — 19,00 — 19,48 (Ter) — 21,25.

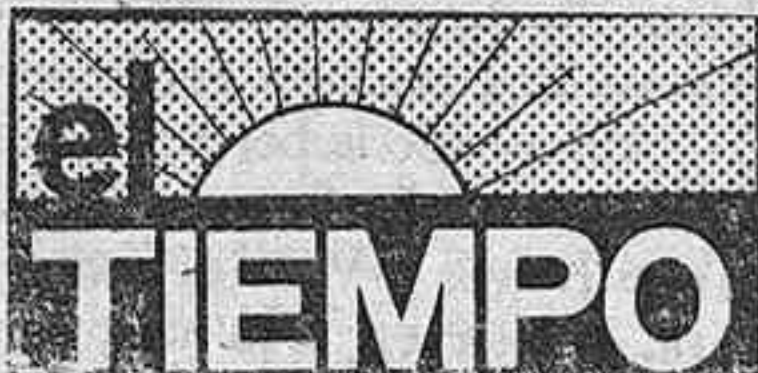
GUADALAJARA - MADRID

5,42 (1) — 6,02 (2/3) — 6,22 (1) — 6,42 — 7,02 (1) — 7,22 — 7,42 (2/3) — 7,52 — 8,00 — 8,32 — 8,52 (1) — 9,22 — 9,44 — 10,12 — 10,52 — 11,32 — 12,12 — 12,52 — 13,22 — 13,42 (1) — 14,02 — 14,22 (1) — 14,43 — 15,02 — 15,22 — 15,42 (2/3) — 16,05 (4) — 16,32 — 17,02 — 17,12 — 17,32 — 17,52 — 18,02 (2/) — 18,12 — 18,42 — 19,17 — 19,32 — 20,16 — 20,38 — 21,12 — 22,01 — 22,32 (1) — 23,01.

MADRID (ATOCHA) GUADALAJARA

5,30 (2/3) — 5,50 (1) — 6,20 (1) — 6,35 (4) — 6,50 — 7,20 (1) — 7,40 — 8,10 — 8,30 (1) — 8,50 — 9,30 — 10,10 — 10,50 — 11,30 — 11,55 (4) — 12,05 — 12,30 (1) — 12,50 — 13,10 — 13,30 (2/3) — 13,50 (1) — 14,10 — 14,40 — 14,50 (2) — 14,59 (1) — 15,20 — 15,30 — 15,50 — 16,30 — 16,50 — 17,10 — 17,50 — 18,10 — 18,40 (2/3) — 18,50 — 19,20 (4) — 19,28 (2) — 19,50 — 20,30 — 20,40 — 21,10 (2/3) — 21,27 — 22,09 — 23,00.

- (1) Circula en días laborables.
- (2) Circula de lunes a viernes, excepto festivos.
- (3) NO circula del 5 agosto al 1 septiembre.
- (4) Semidirecto. Sólo con parada en Alcalá y Torrejón. Chamartín - Atocha - Chamartín: 14 minutos.



Información facilitada por el Observatorio Meteorológico del Instituto de Enseñanza Media «Brianda de Mendoza».

TEMPERATURAS

Desde el 24 al 31 de marzo:
Máxima: día 29 con 18°
Mínima: día 25 con 3°

PRECIPITACIONES

No se han registrado.

VIENTO DOMINANTE

Noroeste. Velocidad: 10 kilómetros hora.

RADIOS

RNE CUENCA (OM). 729 kcs. Programa regional diario, de 13,30 a 14,00, con noticias de Guadalajara.

SER - GUADALAJARA (FM) 88,6 megaciclos. Todos los días, las veinticuatro horas sin interrupción. Informativo a las 19,00.

RADIO GUADALAJARA (RATO). FM. 94,7 megaciclos. Informativo regional a las 1,30 h. y local a las 19,30 h.

ANTENA 3 DE ALCALA (103.1 Mhz). Informativo de Guadalajara, a las 20,00 horas.

Presentado el libro «Precio de la construcción 86»

El Colegio Oficial de Aparejadores y Arquitectos Técnicos de Guadalajara, presentó oficialmente el pasado día 20 de marzo, el libro «Precio de la Construcción 86», editado por dicho Colegio.

El acto estuvo presidido por José Antonio Otero Cerezo, presidente del Consejo General de Colegios Oficiales de Aparejadores y Arquitectos Técnicos, acompañado de Jesús Martín Gutiérrez, delegado provincial de la Consejería de Política Territorial de la Junta de Comunidades de Castilla - La Mancha en representación del Consejero; Francisco Tomey Gómez, presidente de la Diputación Provincial, y Julio

Cáceres, en representación del Ayuntamiento de Guadalajara, personalidades provinciales y directores y catedráticos de la Escuela de Aparejadores y Arquitectos Técnicos de Madrid, y de la Escuela de la Edificación de Madrid, así como aparejadores, arquitectos, constructores y representantes de diversas firmas comerciales relacionadas con la Construcción.

Tras unas breves palabras de introducción y agradecimiento de Carlos de Andrés Ruiz, presidente del Colegio Oficial de Aparejadores y Arquitectos Técnicos de Guadalajara, tomaron la palabra Jesús Martín Gutiérrez y Francisco Tomey Gómez, cerrando el acto José Antonio Otero Cerezo, el cual manifestó la importancia de la edición del mencionado libro, así como la labor social que con ello se pretende. Animó al Colegio Oficial de Aparejadores y Arquitectos Técnicos de Guadalajara a proseguir en esta línea

de actuación y agradeció la asistencia a todos los presentes.

El libro «Precio de la Construcción 86» es un compendio de las unidades de obra más importantes aplicadas en la construcción, consta de 1.800 precios unitarios y 1.100 precios descompuestos, adaptados a las Normas Tecnológicas de la edificación, y ha sido adoptado por la Diputación Provincial de Guadalajara como Cuadro de Precios de los Proyectos incluidos en el Plan de obras y servicios de 1986.

Este libro ha sido especialmente editado para la Agrupación Regional de Colegios Oficiales de Aparejadores y Arquitectos Técnicos de Castilla - La Mancha con la colaboración de la Diputación Provincial y se ha realizado con el apoyo del equipo de informática del Colegio de Guadalajara, pudiendo adquirirse a su precio de coste en el citado Colegio por todas las personas interesadas en el mismo.

La semana

(Viene de la pág. anterior)

que antes acababa fuera de nuestras fronteras, ha podido contener en los últimos años el descenso de población del total provincia, y sus expectativas se presentan menos dramáticas que las comarcas del extra-radio capitalino. Guadalajara ciudad, si participa de las expectativas de crecimiento en los sectores industrial y de servicios que se detectan en Madrid, y su política debe ir encaminada a aprovecharse de la circunstancia de tener un aeropuerto a menos de media hora y a una inmejorable red de comunicaciones. Los criterios empresariales sobre instalación de nuevas industrias así lo evidencian.

Pero, ¿y la provincia? Mucho me temo que en la próxima estadística estemos a peor. Si alguien no lo remedia.

SANTIAGO BARRA

lotería

SORTEO DEL DIA 29 DE MARZO DE 1986

En el sorteo de la Lotería Nacional celebrado el pasado sábado, día 29 de marzo, han resultado premiados los siguientes números:

—87.302, premiado con 20 millones de pesetas.

—86.946, premiado con 10 millones de pesetas.

—Premios de 1.500.000 pesetas a los números 87.301 y 87.303.

—Premios de 670.000 pesetas a los números 86.945 y 86.947.

—Premios de 25.000 pesetas a los números comprendidos entre el 87.300 al 87.399, excepto el 87.302 (primer premio).

—Premios de 25.000 pesetas a los números comprendidos entre e. 86.900 al 86.999, excepto el 86.946 (segundo premio).

—Premios de 25.000 pesetas a los números terminados en 628, 875, 480, 938, 875, 717, 022, 958 260, 930, 919, 193, 497, 837, 766 y 545.

—Premios de 25.000 pesetas a los números terminados en 302.

—Premios de 12.500 pesetas a los números terminados en 02.

—Reintegros de 2.500 pesetas a los números terminados en 2, 3 y 8.

—Premio especial al décimo de 23.000.000 de pesetas a las fracciones y series siguientes:

Fracción 5, serie 6; fracción 8, serie 17; fracción 2, serie 13; fracción 9, serie 15; fracción 8, serie 18, del número 87.302.



Sorteo núm. 13 — Día 27 de marzo
Combinación premiada: 10-20-22-40-42-46. Complementario: 4.



Radio
Guadalajara

F.M. 94.7 Mhz STEREO

De Guadalajara a Molina
De Sacedón a Atienza
De Sigüenza a Pastrana

Radio
Guadalajara

Más radio y más de Guadalajara
que nunca

¡Para que nos oigan!

LA FUERZA DE LA SER.

Disfrute de la mañana
en nuestra compañía

- Matinal SER.
- Matinal SER-Guadalajara.
- Pido la palabra.
- Aquí SER-Guadalajara.
- Onda Media «Aquí la SER».
- Mediodía SER-Guadalajara.
- Informativo SER-Guadalajara.
- Informativo 14 horas SER-Guadalajara.
- Informativo Cadena SER.

Despierte con SER-Guadalajara
y conviértase en protagonista
de la mañana

SER GUADALAJARA
F.M. 88.6

La primera cadena de radio en España.
7 millones de oyentes cada día.
Los programas de mayor audiencia.
Matinal SER. Onda Media, aquí la SER.
Carnet Deportivo. Hora 25.
El Loco de la Cadena. Los 40 Principales.





Las obras de la Central de Trillo registran actualmente su mayor cota de empleo

La población laboral de la Central Nuclear de Trillo alcanza en estas últimas semanas su máxima cota de empleo desde que se iniciaran las obras allá por agosto de 1980. Terminada la denominada obra civil (hormigonado, losa reactor, edificios eléctrico, auxiliar y de turbinas) se entró en la fase de montaje a partir de junio de 1983, que está prácticamente concluida.

Este año está previsto el inicio de las pruebas hidráulicas en el sector primario y la prueba funcional en caliente.

La parte negativa de esta buena marcha de las obras se encuentra en el plano laboral. Los 5.500 trabajadores que prestan sus servicios en 45 empresas contratistas de CN Trillo, reducirán sus plantillas a no más de 2.500 antes de que acabe el año. Ello significará que un número importante de personas deberán retornar a sus actividades originales (principalmente agricultura, con escaso rendimiento) o bien emigrar hacia otras áreas donde encuentre el correspondiente puesto de trabajo.

SUBIRA EL PARO

La tasa de paro que ha evolucionado favorablemente en Guadalajara en el último año, se resentirá con la paulatina terminación de las obras en Trillo, que no irá más allá de 1987. En agosto del citado año se tiene prevista la carga de combustible y a finales de 1987 la puesta en servicio de la central.

No más de trescientas personas —la inmensa mayoría técnicos y trabajadores especializados— ten-

drán un empleo directo en CN Trillo cuando se inicie su fase comercial. Este es el gran problema de las centrales nucleares: la escasa mano de obra que necesitan para su mantenimiento. Para paliar en lo posible esta circunstancia, durante los últimos meses la Central de Trillo, en colaboración con el INEM, está impartiendo diversos cursos sobre centrales nucleares, dirigidas al personal de la zona cuya titulación académica sea la de Maestría Industrial, en sus especialidades mecánica, eléctrica, electrónica o

llo y Cifuentes, aunque sería arriesgado anticipar el número de trabajadores que podrán colocarse.

MAS DE CUATRO MIL TRABAJADORES RESIDENTES

En cualquier caso, el incremento del paro en Guadalajara es inevitable, máxime teniendo en cuenta la procedencia de los trabajadores actualmente empleados en la Central. Aunque a alguno le extrañe este dato, el 60,79 por 100 de la población laboral

¿Cuál será el futuro de la comarca? Hay encargado un estudio a una empresa especializada sobre las posibilidades de reactivación de la zona para entonces, y todavía es pronto para sacar conclusiones. En principio, lo único que parece claro es que la población flotante de aproximadamente 3.800 personas incorporadas a la provincia de Guadalajara como consecuencia de la construcción de la Central, se marchará, lo que supondrá la revisión —e incluso desaparición— de muchos sectores eco-

este año se han producido cambios en las empresas propietarias, Unión Eléctrica, que desde octubre de 1982 era mayoritaria con un 80 por 100 —el resto era de ENDESA— comparte ahora la mayoría con Iberduero —promotora de la fallida central de Lemóniz— con un 46,50 por 100, quedando el 7 por 100 restante para Hidroeléctrica del Cantábrico. Unión Eléctrica ha sido la única empresa que ha participado siempre en la construcción de Trillo desde que en 1975, fecha en que se produjo la autorización previa, participara mayoritariamente, teniendo por socios a Eléctricas Reunidas de Zaragoza y Energía e Industrias Aragonesas.

La última variación sobre la propiedad de CN Trillo se ha producido como consecuencia del acuerdo sobre intercambios de activos entre las empresas eléctricas. El acuerdo figura entre los objetivos previstos en el protocolo que representantes del Gobierno y del sector eléctrico se suscribiera en mayo de 1983. Este documento proponía asegurar la viabilidad y continuidad de las empresas eléctricas, equilibrando aquellas que tenían una capacidad de producción sobredimensionada con aquellas otras incapaces de abastecer su propio mercado.

S. BARRA

★ No obstante, de los 5.500 trabajadores hoy empleados no quedarán más de la mitad a finales de año

química; así como aquellas personas que dispongan del COU.

Un total de 20 personas han superado el primer curso y el mismo número lo están realizando. Si todos no pudieran colocarse definitivamente en la Central, cuando esté en funcionamiento, al menos serán trabajadores más cualificados y mejorarán sus expectativas de colocación en otras empresas.

Paralelamente, se controla a los contratistas con expectativas de permanencia (seguridad industrial, limpiezas, etc.), para que en lo posible se queden al final con parte del personal procedente de los censos laborales de Tri-

que actualmente trabaja en las obras de Trillo, reside a más de sesenta kilómetros en el área de Guadalajara capital y Azuqueca, lo que implica unos desplazamientos diarios importantes y una ampliación del efecto Trillo a una gran zona de la provincia, con lo que ello supondrá en sectores como la vivienda y los servicios. No obstante, aunque en el área Cifuentes-Trillo-Brihuega solo reside el 35,66 por 100 de su población laboral, la repercusión será proporcionalmente mayor que en la anterior zona. Gran parte de estos trabajadores de la comarca tendrán actividades originales como la agrícola, escasamente rentables tal y como están planteadas.

nómicos actualmente centrados en Trillo. (Ver cuadro adjunto).

CAMBIOS EN LAS EMPRESAS PROPIETARIAS DE LA CENTRAL

Dejando a un lado ya el problema de la repercusión laboral de la terminación de las obras en Trillo, decir que desde enero de

TRABAJADORES RESIDENTES EN LA PROVINCIA DE GUADALAJARA

Población	Nacidos en la Provincia de Guadalajara	No nacidos en Provincia de Guadalajara	Totales
GUADALAJARA ...	336	2.109	2.445
CIFUENTES ...	128	684	812
TRILLO ...	101	306	407
SACEDON ...	88	146	234
GARGOLES ...	51	150	201
BRIHUEGA ...	73	102	175

CARTAS

En la noche del 23 de este mes hemos tenido la desagradable visita de unos amigos de lo ajeno a nuestra sede de la calle Calnuevas, 4. Se han llevado una pequeña caja de caudales que lógicamente, y en función de nuestra economía, no contenía absolutamente nada, si bien han destrozado una pared en la que se encontraba adosada.

Una vez más se nos demuestra la total impunidad con que actúan estos amigos, así como el clima de inseguridad en que nos movemos, ya que en la misma noche han sido robadas las tres oficinas que se encuentran en el mismo inmueble, pensando que con un mínimo de vigilancia ciudadana que estuviera establecida hubiese sido suficiente para detectar la presencia de dichos amigos.

Mis queridos amigos de lo ajeno: El PRD se encuentra abierto a todas las personas socialmente integradas y que actúen con la libertad suficiente para no coartar la de los demás, y os decimos que no perdais el tiempo en estos menesteres que perjudican y crean más tensiones de las que normalmente padecemos en la sociedad actual, siendo para nosotros lo más sentido el robo de nuestra intimidad por primera vez, y esperemos que por última. No obstante estar acostumbrados a ciertos atracos ideológicos, os rogamos que la próxima vez antes de efectuar cualquier acción de este tipo, os pareis a pensar un poco en el gran esfuerzo que haceis y en el poco beneficio económico y social que recibís.

Atentamente.
PARTIDO REFORMISTA DEMOCRATICO

Los «intelectuales»

El referendun sobre la OTAN, que ha servido muy poco —aunque haya sido suficiente— para lo que había sido convocado, sí ha servido para que el ciudadano español, al que se ha presionado psicológicamente hasta límites nuevos, haya tenido ocasión de asistir a la presentación en sociedad, con etiqueta política, de una nueva fauna: los «intelectuales».

Los así autotitulados han firmado mensajes colectivos y consumido espacios y ocasiones para las definiciones individualizadas. Unidos, o cada uno por su lado, han venido a decir: «nosotros, los intelectuales, hemos decidido hacer esto o lo otro. Vosotros, ciudadanos no intelectuales, ciudadanos más modestos, ciudadanos, en una palabra, de segunda, debeis seguir nuestro ejemplo, que por algo hemos cultivado el intelecto, y sabemos de qué va esto de la OTAN».

En estas listas de «intelectuales» se han inscrito, con pícaro y descarado profusión, infinidad de nombres, que, con un poco de suerte, hasta puede que les conozcan en su casa, pero no con esta etiqueta de mejor dotados.

Ha sido un subirse a listas, tablados y micrófonos, para decir aquí estoy y esto pienso, ante lo que los españoles hemos reaccionado, casi siempre, con un gesto de indulgencia, en los bondadosos por naturaleza, y con un corte de mangas para cuantos andamos lejos de tanta perfección. «Pero, ¿de dónde c... ha salido esta tropa?; ¿y este cantamañanas, quién es?», han sido expresiones al uso en ese variopinto reaccionar, al que han seguido, en no pocas ocasiones, algunos tacos de aconsejable no repetición.

Yo no sé si este clamor, si este desprecio en buenas proporciones habrá llegado a sus dominios y les servirá para algo. A mí, particularmente, me merecen un justo respeto los intelectuales que, de verdad, sin autopromoción personal, son tenidos por tales. Me producen auténtica pena los que aprovechan una campaña electoral para ver si lo consiguen. Y unos y otros, hablando de política, me tienen al fresco y no les concedo la mínima beligerancia. El señor que descubrió un virus, canta como un ruiseñor, dibuja cuadros como nadie o aporrea una guitarra con los pelos hacia arriba, podrá ser un fenómeno en lo suyo. Por lo que no paso —y conmigo muchos españoles— es que haya que votar sí o no, precisamente porque lo hayan dicho ellos.

Convendría saber, no solo a éstos, sino también a quienes programan las campañas políticas, que el Pueblo Español —con la mayúscula que merece su masivo y modesto anonimato— pasa de intelectuales, de figurones, de fantasmas y arribistas, y que, desde hace ya algunos años, está decidiendo por sí mismo lo que tiene que votar o si le conviene quedarse al margen de las urnas. Meter en el mismo saco a toda esta camarilla, agitar la mezcla y exhibirla por mercadillos y tablados puede parecer de mucho efecto al vender el «producto». Lo que hay que valorar es que la gente, cada vez, está menos propicia a la hora de comprar.

ALVAR

Subasta extrajudicial de Fábrica de Curtidos

Sita en Molina de Aragón

COMPRENDE: Terreno, Naves y Maquinaria de Curtición

CONDICIONES DE LA SUBASTA

- Los limitadores deberán depositar previamente, en la mesa de la subasta, a su participación en la subasta, la cantidad de 500.000 Ptas. (Quinientas mil).
- Que la subasta se celebrará por el sistema de pujas a la llana, adjudicándose al mejor postor, y en la primera subasta no se admitirán posturas que no cubran 15.000.000 de Ptas. (Quince millones).
- Que en la segunda subasta no se admitirán posturas que no cubran 10.000.000 de Ptas. (Diez millones).
- Que el precio de remate deberá consignarse, en su totalidad, a los 4 días siguientes en el establecimiento bancario que se designará en el acto de subasta. Si así no se hiciera, perderá el depósito previo.
- Que el rematante asume y acepta las cargas o gravámenes anteriores si los hubiera, y quedará subrogado en la responsabilidad de los mismos sin destinarse a su extinción el precio del remate.
- El rematante asumirá cuantos gastos e impuestos se deriven de la transmisión de los bienes subastados.

1.ª SUBASTA.—Día 5 de Abril de 1986

2.ª SUBASTA.—Día 19 de Abril de 1986

HORA: 12 Horas — LUGAR: Salón de Actos de la Caja Provincial de Ahorros de Guadalajara en Molina de Aragón.

Comisión parlamentaria de agricultura

El consejero abordó el Plan Ganadero

Presupuesto, actuaciones y programas en el sector ganadero, han sido los aspectos abordados por la Comisión de Agricultura de las Cortes Regionales en la que ha comparecido el consejero de Agricultura, Fernando López Carrasco, y el jefe del Gabinete Técnico de la Consejería, Juan Carreño, a petición del Grupo Popular.

Los objetivos del programa ganadero, que alcanza un presupuesto de más de 750 millones de pesetas, son, fundamentalmente, según el consejero, el fomento a las explotaciones agropecuarias, la mejora técnica de los medios de producción, medidas de ordenación y fomento de la ganadería extensiva, saneamiento ganadero y mejora de las estructuras productivas de ganadería intensiva.

Según el consejero, el presupuesto por capítulos se distribuye de la siguiente manera: el capítulo IV recoge una cifra de 47.543.000, de los que 37 se emplean en la campaña de brucelosis y 10 millones y medio a la lucha contra la tuberculosis bovina.

Por su parte, el capítulo VI, dedica casi 39 millones a los centros de cuidados animales, 34 para centros de inseminación artificial y 9 millones para instalación de una estación técnica de queso manchego. En este mismo capítulo, pero en el aspecto de reposición, hay diez millones presupuestados en saneamiento, reposición en ganadería intensiva, casi 3,5 millones, y, finalmente, 18 millones para reposición en los laboratorios regionales.

Finalmente, el capítulo VII dedica 434 millones al fomento de la ganadería extensiva, 100 al tema de saneamiento de ganadería y 66 a la aplicación del Reglamento estructural de producción lechera.

Estos datos fueron aportados por el consejero en su distribución por provincias.

OTRA VEZ LA CAMPAÑA SOBRE LA BRUCELOSIS

La mayor parte del tiempo dedicado a las preguntas, lo ocupó el tema de las campañas de vacunación contra la brucelosis. El diputado, José Rieta, que se interesó por los futuros ámbitos del programa de vacunación, y los posibles problemas que se hayan detectado en la campaña-85 abarcó la mayor parte.

López Carrasco explicó que se había comenzado en la zona centro de la región por consideraciones técnicas en relación con el índice de incidencia de la enfermedad. Posteriormente, en los cuatro años en que está previsto completar la campaña se irá extendiendo al resto de las zonas regionales. Por otra parte, y respecto a los posibles problemas detectados, López Carrasco denunció cierta irresponsabilidad por determinadas acusaciones que no tienen fundamento técnico.

«Extraña —dijo— que en el 86 se alcen voces cuando hay un plan en marcha: ¿Qué se ha hecho en los otros años, cuando se ha permitido llevar a determinada provincia —en alusión indirecta a Guadalajara— al índice más elevado del país en brucelosis?». Añadió que el plan de brucelosis tiene un planteamiento técnico y no político, pidiendo a continuación que no se hagan campañas

de desprestigio y sí, por el contrario, una campaña de rigor y análisis.

Finalmente, se refirió el consejero a determinados problemas que ha presentado la distribución de las vacunas que, sin em-

bargo, fueron calificadas por el señor López Carrasco como accidentales, cerrándose así el turno de preguntas en la última reunión de esta comisión parlamentaria antes del breve período vacacional.

Polémica entre socialistas y populares tras la encuesta encargada por la Junta

Populares:

«Los socialistas pretenden intoxicar»

«Cuando un gobierno tiene que recurrir a encuestas de dudoso crédito para crear un estado de opinión que le sea favorable es que la mayoría que le sustenta ha empequeñecido hasta límites insospechados. Sigue sumando la misma cantidad de actas o escaños, pero su aceptación ha menguado de forma vertiginosa. Tanto como para en una hipotética consulta quedar en minoría.

Esa minoría tiene que ser demasiado reducida como para hacer un movimiento tan arriesgado en el que se ponga en juego la credibilidad de un gobierno. Porque si se falla —y en estos casos suele suceder— lo mejor que se podría hacer sería dimitir y buscar un retiro en el que poder meditar. No es tan importante que un sector —elevado o no— juzgue mal la gestión, porque siempre habrá quien opine lo contrario. Lo preocupante es perder la credibilidad. Y para ello nada mejor que la intoxicación.

Quien se aferra al poder puede, en cambio, mirarse a los pies y recrearse en ellos, pero no por esto va a convencer a la opinión pública de que su intoxicación no era tal. Incluso se lo puede llegar a creer él mismo. En ese

momento se encendería una luz de alarma.

En Castilla - La Mancha, el Gobierno, a través de su consejero de Cultura, convocó una rueda de prensa para hablar de teatro e hizo públicas unas encuestas sobre la tendencia del voto de los ciudadanos. La comparecencia ante los periodistas se producía pocos días después de la celebración del referéndum sobre la permanencia de España en la OTAN, cuyos resultados en nuestra comunidad autónoma no podían ser motivo de regocijo socialista: el cincuenta por ciento del censo se inclinó por la abstención activa y pasiva y el treinta y cinco por ciento por el sí.

Había que contrarrestar el impacto negativo que para el PSOE suponían estos datos. De paso, era el momento para golpear a la oposición sobre la ley electoral regional e ir preparando el camino para las tesis del gobierno sobre la misma y posibles argumentos para su defensa. Y, sobre todo, para romper el clima de victoria que se ha ido creando en torno a la Coalición Popular de Castilla - La Mancha. Para ello, nada mejor que des-

Socialistas:

«El Grupo Popular está soñando»

La Oficina de Información del Grupo Popular ha hecho público un comunicado a través del cual pretende desacreditar los estudios de opinión que la Junta de Comunidades ha enviado a las Cortes, al mismo tiempo que hace una equivocada y falsa formulación de los resultados del Referéndum en nuestra Región. Estos son los únicos puntos que merecen alguna contestación porque el resto son descalificaciones torpes que sólo consiguen descalificar al que las profiere.

Dicen que hay clima de victoria en C. Popular de Castilla - La Mancha. Nosotros no queremos, desde luego, amargarles ese sueño y les deseamos que continúen eternamente soñando, aunque lo malo de fabricar espejismos es que se pierde el tino y la conciencia de lo real.

Hay fundamentalmente, dos fuentes que confirman que ustedes siguen en sueños: una, la rotundidad de todos los sondeos de opinión en su contra; otra, el secretario general de A.P., señor Verstryngge, quien hace unos días

publicaba los resultados de los estudios recientes llevados a cabo por A.P., según los cuales el grupo que lidera Fraga pierde en Castilla - La Mancha.

Son ustedes los que vienen aireando, ruidosamente, desde el principio de la legislatura, que son los favoritos y afirman ahora, sin embargo, que las encuestas son de «dudoso crédito».

¿Se imaginan al Secretario de A.P. levantándose animoso un buen día y, teléfono en ristre, se dedica a preguntar acá y allá para decir después que la credibilidad la tiene su encuesta casera y no las realizadas por Sofemasa, Emopública y el C.I.S.?

La Junta de Comunidades ha presentado ante las Cortes, porque así se le ha pedido por Diputados del Grupo Popular, cuatro estudios sociológicos de opinión, unos trabajos realizados por profesionales de la sociología, que no tratan de crear un estado de opinión, sino que es el estado de opinión existente entre los castellano-manchegos el que se da a conocer en tales estudios, los

La encuesta objeto de la polémica

El sondeo que ha producido la polémica entre los grupos socialista y popular (ver «F. y A.» del 26 de marzo), fue realizado por la empresa Emopública, por encargo de la Junta de Comunida-

des, y hecho público por el Consejero de Cultura, José María Barreda, tras la celebración del referéndum sobre la OTAN.

En la intención de voto revelada por dicho sondeo, se desvelaba que, en diciembre de 1985, un 32,8 por cien votaría al PSOE, un 14,5 por cien a Coalición Popular, un 3,3 por cien al CDS, un 2,6 por cien al PC, un 20,3 no sabe y un 11,7 no contesta.

En cuanto al apoyo que el Gobierno regional recibe de los castellano-manchegos, el Consejero informó que según una encuesta realizada por el Centro de Investigaciones Sociológicas (CIS), en 1984, un 23 por cien votaría al PSOE, un 18 por cien a Coalición Popular, un 3 por cien al CDS, un 2 por cien al PC, no votaría un 11 por cien, no sabe un 36, y no contesta un 7. Esta misma pregunta, en diciembre de 1985, ha dado otros resultados, en la encuesta realizada por Emopública. Concretamente, un 25 por cien votaría al PSOE, un 11,4 por cien a Coalición Popular, un 2,7 por cien al CDS, y un 1,7 por cien al PC.

Cena-coloquio con J. Antonio García Díez

El próximo sábado, 4 de abril, en el hotel Pax, a las 21,00 horas, se celebrará una cena-coloquio durante la cual intervendrá Juan Antonio García-Díez, ex-vicepresidente del Gobierno para asuntos económicos, que tratará temas de actualidad económica y responderá a las preguntas relativas a dicho tema. El señor García-Díez es miembro de la directiva nacional del Partido Reformista.

A continuación se celebrará una velada musical amenizada por una prestigiosa orquesta.

Cualquier interesado y simpático pasen a recoger las invitaciones por el Partido Reformista Democrático, calle Calnuevas, número 4, en el propio hotel, ó bien reservándolas en el teléfono 21 27 63.

RAZOLA

ES EL SASTRE DE LA DISTINCION PORQUE EMPLEA PAÑERIA DE LA MAS ALTAS CALIDADES

IMPRESA - PAPELERIA

Máquinas de escribir y calcular
Entrega inmediata de trabajos

De Mingo

PLAZA MAYOR, 13
Teléfono 21 16 41
Talleres: Carretera de Fontanar, kilómetro 1
GUADALAJARA

OFICINA DE INFORMACION DEL GRUPO PARLAMENTARIO POPULAR

cuales arrojan una diferencia favorable al Partido Socialista con relación a C. Popular de 18 puntos en voto ya decidido.

Respecto a los datos del Referéndum que publica A.P., sólo queremos manifestar que son falsos, porque en nuestra región más del 60 por ciento de los votantes dijeron «SI»; junto con Andalucía, los resultados más positivos de toda España se han dado en Castilla - La Mancha.

Por eso, cuando la insensatez llega a unos niveles de ridículo que producen lástima, nos permitimos, humildemente, hacer una sugerencia al Grupo Popular: vigilen más estrechamente las salidas de tono de su vocero de prensa, si quieren evitar que les siga provocando mayores desaguisados.

GABINETE DE PRENSA DEL GRUPO PARLAMENTARIO SOCIALISTA EN LAS CORTES DE CASTILLA - LA MANCHA.

DEPORTES

El modesto Tomelloso ridiculizó a un Guadalajara sin fe ni ilusión

(1-1) El Deportivo, de horror

C.D. GUADALAJARA, 1 (Pepe) — AT. TOMELLOSO, 1 (Tono).

ALINEACIONES:

C.D. GUADALAJARA: Higes (3); Alvarito (2), Bartolomé (0), Garralón (1), Martín (1); Tejado (0), Becerra (0), Pepe (0), Benito (0); Pérez-González (0) y Eduardo (0).

AT. TOMELLOSO: Domingo; Roso, Felipe, Oria, Alfonso, May, Madero, Fulgencio, Tono, Bujalance y Saba.

SUSTITUCIONES: Pedro (0) por Pérez-González, minuto 25 del segundo tiempo. Por parte visitante, Pancorbo por Saba, m. 64, y Angel por Fulgencio, minuto 82.

ARBITRO: Sr. Martín Díez, vallisoletano, auxiliado en las bandas por los señores Carrasco Blanco y Bro Saez. Si juzgamos el arbitraje desde el punto de vista del aficionado se puede catalogar de muy bueno. Ahora bien, si lo hacemos desde el punto de vista técnico, donde se valoran otro tipo de detalles, no pasó del discreto, más si tenemos en cuenta que este colegiado es uno de los máximos aspirantes al descenso de categoría para la próxima campaña. No deja de llamar la atención, después de lo visto el pasado domingo.

ESTADIO: Pedro Escartín. Tarde calurosa y terreno de juego en inmejorables condiciones para la práctica del fútbol. Poco público en las gradas con una recaudación aproximadamente de noventa mil pesetas.

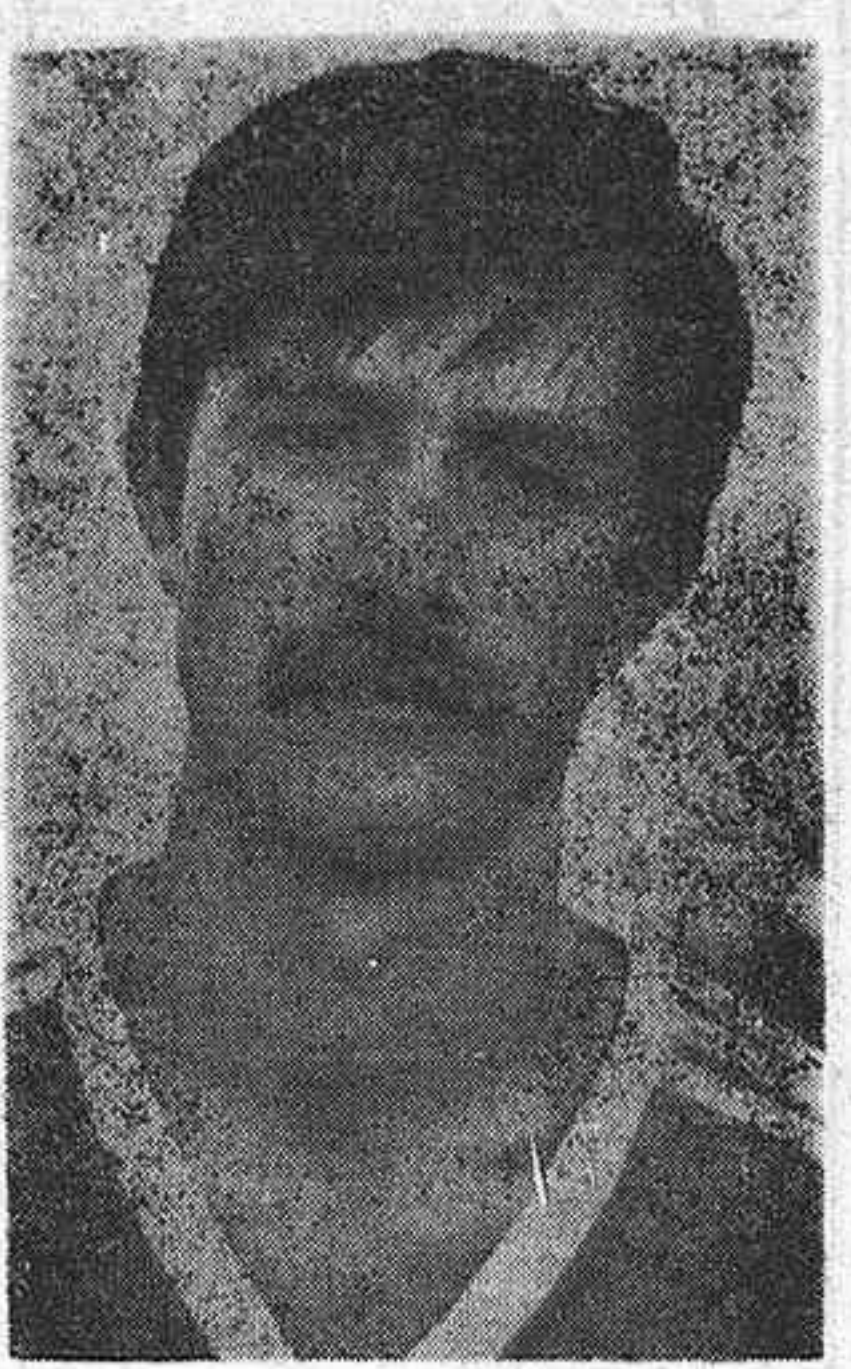
INCIDENCIAS: De imposible podemos catalogar al público dado cita en la tarde del domingo al saltar al terreno de juego los once hombres que vestían de morado. Luego saldrían los hombres de blanco, en este caso el Tomelloso, y ya sería otro cantar; las palmas empezaron a sonar en el estadio.

«Si. Las ilusiones se han perdido y eso es muy importante. Todas las semanas no estamos generalmente contentos. A pesar de que el ambiente es bueno, no es de alegría y eso hace que falte algo de motivación. Estamos un poco desilusionados porque pensábamos que íbamos a ser un equipo puntero y ahora parecemos un equipo mediocre».

Estas palabras, al término del encuentro, de Pérez-González, creo que definen lo que actualmente le ocurre al C.D. Guadalajara: se han perdido las ilusiones.

Es tremendamente triste ver cómo un equipo que estaba concepuado como de los mejores

del grupo, si no el mejor, se ha convertido en un conjunto de lo más vulgar que podamos ver. Hoy, sin ir más lejos, el Tomelloso ha demostrado ser un equipo tremendamente superior al nuestro. Nos ha dado una lección de cómo se debe jugar al fútbol. De cómo se debe luchar, etc... Por resumir, nos han dado todo un baño.



«San Higes» salvó al Deportivo de la goleada.

En descargo de la malísima actuación de todas las líneas, tenemos que comentar que en la defensa se ha notado la ausencia de Alvarez, Blanco e incluso Clavero, lo que ha originado un total desconcierto en la retaguardia morada, donde un hombre ha brillado con luz propia debido a su horrorosa actuación: Bartolomé. Por su lateral ha llegado casi todo el juego ofensivo visitante, poniéndose en evidencia tantas veces como han querido. Menos mal a Higes que, una vez

más, ha vuelto a demostrar que es un gran portero, quizás hoy más que ningún día. La zona de medio campo, hoy, sí que podemos decir que no ha existido. Nadie marcaba, nadie construía, nadie tenía idea de lo que había que hacer con el balón; en fin, un auténtico desastre colectivo. Y si hablamos de la delantera, se lo pueden imaginar: Becerra se escondía en la zona ancha; Pepe, no daba una a derechas; Eduardo, por más que lo intentaba, de cabeza, nadie entendía su juego, y Pérez-González estaba más tiempo en el suelo que de pie. En fin, una auténtica exhibición de lo que es anti-fútbol.

Hacer un balance de lo que dieron de sí los primeros cuarenta y cinco minutos es realmente sencillo. Lo podemos resumir en pocas líneas: Por parte morada un cabezazo de Eduardo que se estrella en el larguero cuando se disputaba el minuto 20, y por parte visitante, un disparo de Saba, en el 24, que Higes, ya batido, nada podía hacer, siendo Martín el que sacó de la raya el balón que se colaba.

Si la balanza del primer período se inclinó, por ocasiones y por juego, hacia el lado de los visitantes, en la segunda se venció total y definitivamente hacia éstos que, en todo momento, fueron sumamente superiores, llegando incluso a ridiculizar a los morados a lo largo del segundo período. Para hacernos una idea clara del desarrollo de este segundo tiempo, únicamente apuntar que Higes, en tres claras ocasiones, impidió que el balón superara su meta merced a intervenciones de antología.

Pudo adelantarse el Guadalajara en el marcador en el minuto 48, al rematar Eduardo, de ca-

beza, un servicio desde la izquierda, a la que el cancerbero visitante respondió con una gran parada. A continuación sería el Tomelloso el que pasó a dominar la situación, y fue en estos minutos cuando consiguió marcar el tanto que les adelantaba en el marcador. Este llegaba tras una gran jugada por la izquierda de los atacantes blancos: Saba, tras zafarse de Alvarito, pasa sobre May y éste, a su vez, consigue centrar el esférico para Tono quien, libre de marca, consigue batir a Higes estableciendo el 0-1 en el marcador.

Hubo unos tímidos intentos por parte morada de poner remedio a sus males, siendo Martín el que, en una subida hacia la meta contraria, lanzó un disparo sin la suficiente fuerza como para marcar. A raíz de esta ocasión, se acabó el Guadalajara. Únicamente el Tomelloso, merced a su gran juego y ayudado por el desconcierto alcañareño, se convirtió en el dueño del campo en todas sus parcelas. Pero lo que son las cosas, cuando más estaba dominando el Tomelloso y cuando ya se jugaban los segundos de descuento, llegaría el tanto del empate para los morados. Este sería obra del sub-20 Pepe tras un pase en corto del recién incorporado Pedro, estableciendo el definitivo e injusto 1-1. Anteriormente a la jugada del tanto local se produciría la más clara ocasión para los visitantes. Un disparo al larguero de Madero es recogido por Tono para, a bocajarro, lanzar un tremendo disparo ante el que Higes demostró su categoría salvando un tanto que se cantaba en el campo.

J.A. MONTES ESTEBAN

VESTUARIOS

Pérez González:

«Los jugadores rendimos por debajo de nuestras posibilidades»

● Antonio SESEÑA, es un hombre que trabaja por el fútbol y que en la presente temporada no ha tenido suerte que digamos. Tras su paso por el Móstoles, hoy se encuentra al frente del At. Tomelloso. Con estas palabras nos comentaba el desarrollo del encuentro:

—Ha sido un partido que estaba ganado y dado el juego desarrollado, creo que teníamos que haber vencido con holgura. Que te empaten al final te sienta mal, pero qué le vamos a hacer.

Sobre el fútbol desarrollado por su equipo nos diría lo siguiente:

—Nosotros hemos tenido ausencias importantes en otros partidos y esto no ha ocurrido hoy, por lo que yo creo que esta ha sido una de las bazas más importantes, además de las últimas incorporaciones del equipo. Tam-

bién contábamos con que el Guadalajara estaba jugando en su casa con mucho nerviosismo y esta era otra baza. Sabíamos positivamente que si el resultado lo llevábamos orientado, podíamos ganar y así hubiera ocurrido si hubiéramos aprovechado las oportunidades o si Higes no hubiera parado todo lo que ha parado.

● Si algún jugador había sido discutido a lo largo del encuentro, este fue Pérez-González. Junto con Becerra habían sido el punto de mira de los aficionados. A nosotros nos sorprendió su sustitución dado que el resultado, hasta ese momento era desfavorable, a pesar de que no lo estaba haciendo bien:

—No tiene ninguna importancia que me hayan sustituido. Creo que estaba jugando mal, a pesar

(Pasa a la pág. siguiente)

Comentarios en la banda

¡Fueal, ¡fueal, ¡fueal. Esta era la última estrofa de la triste canción de toda una tarde.

—oOo—
El At. Tomelloso, que iba en decimosexta posición, con 5 negativos, sacó un empate de Guadalajara, donde el titular iba en la décima, con sólo uno. Ahora han cambiado las cosas, y el más malo se ha acercado al mejor, que resultó ser el pésimo. En los siete partidos que quedan aún pueden cambiar más.

—oOo—
Se hicieron 90.000 pesetas de taquilla, 1.000 para cada minuto de juego. Si analizamos éste, caro; muy caro, a pesar de la ruina de recaudación.

—oOo—
En opinión de Carmelo, hay bastantes jugadores que no quieren ni verlas. Creemos que no se refiere a las pesetas del final de cada mes, que es lo que tenía que hacer alguno que ve bastantes.

—oOo—
¿Saben ustedes quién fue el que recomendó el fichaje de Pérez-González, con colocación incluso para la señora? Le están buscando un grupo de socios para darle las «gracias».

—oOo—
«Debemos irnos todos. Estos futbolistas también. Es para echarlos». La confesión de Carmelo llega demasiado tarde, aunque no es la primera vez en que se le pudo coger la palabra. Pero hay mucho sordo por estas latitudes.

—oOo—
Salió Bartolo. Esta vez no sonó la flauta. Y según decía uno, «flautas» como ésta hay muchas en Guadalajara, sin necesidad de ir a buscarlas por esos mundos de Dios.

—oOo—
El partido, por la parte local, de horror. Por parte del Tomelloso de horror-1, aunque el menos uno acabó por caerle a los morados.

—oOo—
A este paso, el color de la camiseta va a querer decir algo.

—oOo—
Juan José Laso ya se puede presentar en las próximas elecciones a Presidente del maltrecho club deportivista. Está a punto de darse una de las dos condiciones: que el Sr. Moratilla se presente. Se presenta.

—oOo—
No hemos sabido ni aprovechar el domingo de resurrección. Y es que hay media docena de muertos...

—oOo—
San Higes estaba de guardia. San Pepe, también. Entre los dos evitaron que la amargura aún fuera mayor.

—oOo—
Y el domingo, a Aranjuez, Lo del mon amour es sólo música.

ANTENA

FOTOGRAFIA

Valenzuela

C/. San Roque, 10
Teléfono 22 06 35
19002 GUADALAJARA

LE OFRECE LA CLASIFICACION DE GOLEADORES DEL C.D. GUADALAJARA

CLASIFICACION

1.º—Becerra	7 goles
2.º—Eduardo y Pepe	5 »
3.º—Pedro	4 »
4.º—Tejado, Benito y Pérez - González	3 »
5.º—Alvarez y Clavero	2 »
6.º—Martín, Garralón, Montero y Arroyo	1 »
TOTAL	38 goles

■ REPORTAJES BODA

■ VIDEO CLUB

(0-0) El Azuqueca se quitó un negativo

CAMPO: Municipal de S.S. de los Reyes. Media entrada y campo de juego de tierra muy duro y de mínimas dimensiones.

ALINEACIONES:

U.D. S.S. REYES: Tomás; Uceda, Pérez Hurtado, Goyo, Ramón; Mañas, Carrillo, Wifredo; Miguel, Souto y Juan Carlos.

A los 45 m. Diego por Manas, y a los 72, Alberto por Wifredo.

C.D. AZUQUECA: Pedro (2); Ramón (2), Hita (2), Aris (2), Abad (1); Emilio (0), Alfredo (1), Labajo (1); Barrero (2), Moya (0) y Domin (0).

A los 45 m. Embarba (0) por Domin, y a los 86, Serna (—) por Barrero.

ARBITRO: Sr. Linacero del Castillo, auxiliado en las bandas por los señores Frutos y Muñoz. Buena la labor del colegiado, que corrió mucho y estuvo encima de las jugadas. Expulsó a Embarba en el minuto 84 por fuerte entrada a Pérez Hurtado y mostró cartulinas amarillas a Pedro por el Azuqueca y a Miguel por el Sanse.

Un nuevo partido malo y aburrido que, una vez más, vino a demostrar la igualdad y el mal juego que practican la mayoría de los equipos situados de media tabla hacia abajo, sobre todo cuando se enfrentan entre ellos. Ayer el Sanse, a pesar de su dominio territorial durante gran parte del partido, demostró ser un equipo de lo más corrientito del grupo, lleno de imprecisiones y de fallos, sobre todo de cara al gol, incapaces de marcar, a pesar de tener enfrente a otro equipo de características parecidas. Los de Azuqueca, tampoco supieron aprovechar la oportunidad que se les brindó como para haberse alzado con el triunfo del partido, porque, si bien en la primera mitad dispusieron de ocasiones claras para marcar, en la segunda no fueron capaces de acercarse con peligro ni una sola vez a la puerta defendida por Tomás, y este partido es de los que, según se desarrolló, tenía que haber echado el resto para alzarse con el triunfo, pues, aunque el empate no es malo, creemos sinceramente que se podía haber ganado.

Al principio, el desconcierto reinaba en los dos equipos, los fallos se producían uno tras otro,

Vestuarios

(Viene de la pág. anterior)

de que me estaba doliendo un poco el pie. De todas las formas, hemos jugado muy mal y cuando esto ocurre es difícil que la gente de arriba lo hagamos bien. Hemos luchado, hemos dado balones altos y personalmente creo que este no es mi fuerte.

Quisimos igualmente que nos comentara cómo o cuál es el motivo de que se juegue tan mal:

—Sí. La verdad es que estamos muy mal. Yo no sé cuál puede ser la solución, lo que está claro es que lo que generalmente falla es el conjunto. También que los jugadores estamos rindiendo por debajo de nuestras posibilidades.

Le preguntamos, por último, si tanto cambio de horarios en los entrenamientos e incluso la irregularidad de éstos, podía hacer mella en su rendimiento:

—Yo creo que no. El horario de entrenamiento es lo de menos. Lo importante es que entrenemos bien y con ganas, para que de aquí al final de temporada podamos sacar los máximos puntos posibles.

J.A. MONTES ESTEBAN

y a punto estuvo de costarle un disgusto al Azuqueca, ya que Abad —muy nervioso en los primeros compases del encuentro— cede un fuera de banda a su portero y envía a Souto que, sólo ante Pedro, no acierta a marcar, despejando éste desde el suelo. Según pasan los minutos, los de Bordonos parece que se acoplan en el pequeño campo de juego y a los 15, disponen de una clara oportunidad: Barrero —muy incisivo— pasa sobre Labajo en inmejorables condiciones para avanzar sólo hacia puerta, y en vez de hacerlo, centra desde lejos a las manos del portero, desperdiciando la gran oportunidad de adelantarse en el marcador.

Cinco minutos después y en plenos momentos de acierto por parte de los azudenses, se vuelve a producir una nueva oportunidad de oro, siendo en este caso Moya —muy desdibujado durante todo el encuentro— quien fallara de cara al marcador: Emilio juega por la derecha pasando sobre Barrero y éste cede el balón a Moya quien, desde la boca de gol, cabecea por alto pero muy flojo y Tomás se hace con el balón sin mayores complicaciones. Parecía que el gol podía llegar en cualquier momento, pues los de Bordonos, aparte de no dejar acercarse a sus rivales, salían al contraataque con bastante orden, aunque, a los 36 minutos, en una de las subidas de Uceda, éste

dispara a bocajarro con Pedro en el suelo y es la pierna de Aris la que despeja el peligro.

La segunda parte discurre por parecidos derroteros que la primera; los dos entrenadores quieren ganar el partido y dan entrada a dos nuevos delanteros: Embarba, por el Azuqueca, en lugar de Domin, que estaba tocado, y De Diego por los locales, sustituyendo a Mañas; pero esto no arregla nada; aún al contrario, cada vez el juego está más embarullado y las jugadas que se producen por uno y otro bando

carecen de peligro. Los locales achuchan más que los visitantes pero, como decíamos anteriormente, eran incapaces de marcar, cuando llegaban al área se embarullaban y daban todas las facilidades a la defensa azudense para despejar las situaciones de cierto compromiso. Por contra, los azudenses, no es que renunciaran al ataque, pero desde luego lo hacían en contadas ocasiones, y si algo de peligro llevaba, era casi siempre a pies del reaparecido sub-20, Barrero, que le daba alegría al ataque, ya que el

bueno de Moya, en esta ocasión, no tenía su día, y Embarba tampoco acertaba con sus genialidades, viéndose en la caseta antes de tiempo por propinar una «aricia» en la pierna de Pérez Hurtado que, dicho sea de paso, también le gusta provocar de lo lindo, y en este caso se encontró con la horma de su zapato.

Y así terminaría este encuentro con el resultado inicial de 0-0 y con más pena que gloria, y si hubo algo justo, fue el reparto de puntos.

Fernando OCAÑA

VESTUARIOS

Bordonos: «Un positivo muy importante»

Barrero: «La lesión ya está olvidada»

Después del positivo recuperado, BORDONS volvía a sentirse satisfecho de sus hombres.

—Hoy, sin hacer un gran partido, el Azuqueca ha buscado este positivo. ¿O quizá algo más?

—Sí, hemos buscado más, porque hemos salido con una táctica de un cuatro-tres-tres, pero hemos jugado contra un equipo muy peleón, muy bien apoyado por su público, y este punto ha sido muy importante porque mis jugadores han hecho un alarde de facultades y de disciplina total.

—En el primer tiempo, el Azuqueca ha creado más peligro; en el segundo, no se ha tirado a puerta. ¿Había conformismo con el empate?

—Hombre, no es que estuviéramos conformes; todos deseamos más, y mejor dos puntos que uno. Ahora bien, enfrente teníamos un equipo muy luchador y si ellos dominan y aprietan, nosotros teníamos que defendernos; así es el fútbol.

—Se han recuperado dos hombres que estaban lesionados y Barrero ha sobresalido de sus compañeros. ¿Pueden ser aprovechables de cara al final de liga?

—Yo siempre cuento con todos, pero lo que sí se puede decir es que Barrero es un buen jugador, técnico y con mucha proyección y que le hemos recuperado des-

pues de estar durante tres meses lesionado.

● Y, cómo no, a continuación charlábamos con el recuperado BARRERO, a quien se veía contento.

—Después de dos lesiones consecutivas has vuelto al equipo. ¿Estás satisfecho de tu partido?

—Bueno, en principio sí; después de tres meses sin jugar, físicamente me falta mucho todavía, pero creo que la lesión ya está olvidada.

—Has tenido que ser atendido por un golpe en la pierna. ¿Ha sido en el mismo sitio?

—No, no; ha sido un golpe que me han dado con la rodilla en el hueso, y no ha sido más que el dolor del golpe; pero vamos, que estoy contento con el punto que hemos conseguido, y de aquí al final, a tope.

Fernando OCAÑA

Foto Henares

Plaza Ramón y Cajal, 8
Teléfono 26 13 26
AZUQUECA DE HENARES

LE OFRECE LA CLASIFICACION DE GOLEADORES DEL C.D. AZUQUECA

- 1.º—Moya 10 goles
- 2.º—Tomás 7 »
- 3.º—Herrero y Cuevas 2 »
- 4.º—Tito, Aris, Barrero y Domin ... 1 »

TOTAL 25 goles

- REPORTAJES EN VIDEO
- REPORTAJES DE BODAS

LUXONIA

GAFAS GRADUADAS por óptico especialista

PRECISION - RAPIDEZ

Generalísimo, 7 - GUADALAJARA

Lea «FLORES Y ABEJAS»

ANUNCIESE EN «FLORES Y ABEJAS»

A nuestros suscriptores

Rogamos a todos los de fuera de la Capital, cuya suscripción terminó en fin de Diciembre de 1985, nos remitan por Giro Postal o Talón, la cantidad de 1.700 Ptas., importe de la misma para 1986, en evitación de otros gastos.

Caso de no interesarles, rogamos nos comuniquen urgente su baja.

Campo de San Miguel

PARTIDO OFICIAL DE LIGA

TERCERA DIVISION — GRUPO VII

DOMINGO, DIA 6 DE ABRIL — A las 4,30 de la tarde

C. D. Manchego - C. D. Azuqueca

Deporte escolar

Horario - Calendario correspondiente a la jornada del día 5 de abril de 1986.—Campeonato provincial:

— CADETE MASCULINO —

● Fútbol: Luis de Lucena - Diocesano, 10,30 h.; F.P. Castilla - Buero Vallejo, 12,00 h., ambos en el campo de Salesianos.

— CADETE FEMENINO —

● Balonmano: Giovanni Farina - María Madre, 10,00 h., en el campo F.P. Castilla.

— INFANTIL MASCULINO —

● Fútbol-Sala: Maristas - Balconcillo y Salesianos - Doncel, ambos el viernes, 4, en Salesianos, a las 18 horas.

● Balonmano: R. Blanco - Giovanni Farina, en Brianda de Mendoza, 10,00 h.; Salesianos - María Cristina, en Salesianos, a las 10,00 h.; San José - Doncel, en Doncel, 10,00 h.; Prácticas - Maristas, en Maristas, 10,00 h.

— INFANTIL FEMENINO —

● Voleibol: R. Blanco «A» - Jadraque, 10 h.; R. Blanco «B» - Trillo, 10,00 h., en Salesianos. Trillo - Rufino Blanco «A», 11,00 h.; Brihuega - Rufino Blanco «B», 11,00 h., en Salesianos.

● Balonmano: Balconcillo - San José «B», en F.P. Castilla, 12,00 h.; Santa Ana - María Cristina, en F.P. Castilla, 11,00 h.; San José «A» - Doncel, en Doncel, 12,00 h.; Prácticas - S.P. Apóstol, en Maristas, 12,00 h.

— ALEVIN MASCULINO —

● Fútbol-Sala: Doncel - Balconcillo, en Balconcillo, 11,00 h.; Prácticas - S.P. Apóstol, en Maristas, 11,00 h.; Maristas - Seminario, en Maristas, 10,00 h.; San José - Salesianos, en Salesianos, 10,00 h.

● Tenis de Mesa: R. Blanco - S.P. Apóstol en Salesianos, 10,00 h.; Maristas - S. Menor, en Salesianos, 10,00 h.; María Cristina - Salesianos, en Salesianos, 10,00 h.

● Balonmano: Maristas - San José, en Maristas, 11,00 h.; Prácticas - Salesianos, en Salesianos, 12,00 h.; María Cristina - Giovanni Farina, en Brianda de Mendoza, 11,00 h.

— ALEVIN FEMENINO —

● Balonmano: Doncel - San José (viernes, 4), en Doncel, 18,00 h.; Prácticas - Balconcillo, en Seminario, 11,00 h.; María Cristina - Giovanni Farina, en Brianda de Mendoza, 12,00 h.

Baloncesto

Al vencer al San Patricio (94-65), y a falta de 3 jornadas

El Guadalajara, campeón de grupo...

El Club Baloncesto Guadalajara se ha proclamado campeón de su grupo a falta de tres jornadas —todavía le resta por jugar contra el Jorge Juan, Virgen de Atocha y Forum— tras su contundente victoria ante el San Patricio, uno de los equipos más presentables de la división.

El Guadalajara se alzó con el campeonato sin mayor emoción del escaso público presente en el polideportivo en este sábado santo, que vieron la proclamación como algo perfectamente normal. No hubo tan siquiera el típico grito de ¡campeones!, ¡campeones!, que me imagino se guardará para el día de su clasificación para la fase de ascenso o incluso si se sube a Primera B.

El ser campeón con el actual sistema de competición, tiene estas cosas. Que sólo vale para jugar contra el cuarto clasificado en el play-off, pero no sirve de nada si pinchas. Es la grandeza y la injusticia de este sistema que se aplica en segunda división, mucho menos perfeccionado que el de las categorías superiores. Ello implica que el Guadalajara haya sucedido sus enfrentamientos contra infinidad de equipos muy inferiores, provocando el aburrimiento de la afición y el alejamiento de las pistas del espectador que exige emociones fuertes. Habrá que esperar a la Primera B.

El partido contra el San Patricio nos sirvió, en cambio, para consolidar sospechas. La mejor: el buen funcionamiento del cinco inicial con un Ortiz que ha vuelto a coger la onda, un Sánchez Burgues que nos recuerda a aquel potente pivote de hace dos temporadas, un López Goitia que recoge todos los rebotes con autoridad gracias a sus dos metros, y un duo de aleros de plena garantía, con Eduardo y Martín. En el banquillo, Estrada puede salvar cualquier contingencia en el ala o de pivote, sin olvidarnos del lesionado Pérez Toledano. También en alza se encuentran los dos alcarreños, Peinado y Roche. El menos en forma es Arévalo, que se le escapan demasia-

dos balones después de rozarlos.

El signo preocupante es la falta de recambio para Andrés Ortiz mientras Tomás García continúa escayolado tras el esguince sufrido en el tobillo. Sería una verdadera desgracia que no pudiera acudir en forma a la fase de ascenso. Ante el San Patricio, Pérez de Rueda probó durante siete minutos a Martín en la función de base y no tuvo más remedio que volver a sacar a Ortiz ante el fracaso del experimento. En el tiempo que Martín dirigió al equipo, éste encajó un parcial de 4-13, pasándose del 54-29 con que terminó el primer tiempo, a 58-42. Con Ortiz de nuevo en cancha, terminó el corral en que se había convertido el juego de los campeones y todo volvió a la normalidad, a pesar de que el Guadalajara presentaba, en este segundo tiempo, un equipo diferente al del primero. Los últimos trece minutos fueron otra vez de claro y sereno dominio de los locales, que con su banquillo de teóricos suplentes, incrementaba la diferencia a su favor.

Del equipo del primer tiempo, ya hemos insinuado que funcionó con autoridad y solvencia, sobre todo desde que abandonaron la defensa zonal con que comenzaron el partido y que no les permitía despegarse en el marcador. Cuando el entrenador alcarreño cambió a individual y sus jugadores apretaron los dientes, el San Patricio fue borrado del campo. Le bastó imponer su dominio en los rebotes ofensivos con Burgues y López Goitia, dándose la circunstancia de que este último cogió media docena de ellos en dos minutos y metió cuatro canastas, dos de sendos palmeos. El partido pasó así de un escueto 30-22 a un expeditivo 44-25 que dejó las cosas vistas para sentencia.

El Guadalajara se proclamaba campeón, pero el impávido aficionado local se guardó el alirón para los play-offs o la fase de ascenso.

Curso de monitores de baloncesto

Organizado por la Federación Alcarreña de Baloncesto, se va a desarrollar entre el 7 y 19 de abril el II Curso de Monitores de Baloncesto, que se desarrollará en horario de 19 a 22 horas. Las inscripciones pueden realizarse en la propia Federación, calle Francisco Cuesta, 2-6.º A, hasta el día 4 de abril, habiéndose fijado una cuota de inscripción de 3.000 pesetas, a nuestro juicio bastante elevada, y que parece ser que a última hora se va a intentar reducir.

RECORDATORIOS
Comunión
FOTO-ARTE
CASTAÑON

Dr. Fleming, 17 - Teléf. 22 54 02

ALINEACIONES:

C.B. GUADALAJARA: 34 canastas de 72 intentos. 26 tiros libres de 38 lanzados. 56 rebotes (21 ofensivos). 26 personales y 1 técnica. Jugaron: Ortiz (6), Sánchez Burgues (16), López Goitia (11), Martín (12), Eduardo (13) —cinco inicial— Peinado (7), Roche (2), Arévalo (10) y Estrada (17).

SAN PATRICIO: Granadino (17), García (5), Bermenouce (10), Granero (2), Sánchez (1), Mateo (11), I. Sánchez (2), Bravo (11), Gómez (5), González (4) y Herreros.

ARBITROS: Arés y Leceta. Sin estar mal, se excedieron en el uso del silbato, cortando en exceso el juego y perjudicando el espectáculo. Nada menos que 58 personales y 3 técnicas se repartieron ambos equipos; las técnicas señaladas todas ellas por el auxiliar Leceta que suple con excesiva frecuencia una débil personalidad con el fácil recurso de la falta técnica.

S. B.

IMPRESA DE MINGO

TELEFONO 21 16 41

FLORES Y ABEJAS

El Decano de Guadalajara

Semanario Independiente fundado en 1894

SUSCRIBASE A «FLORES Y ABEJAS» Y AHORRE UN 20 POR 100 SOBRE EL PRECIO ORDINARIO POR EJEMPLAR

ADEMAS, TENDRA LA COMODIDAD DE RECIBIR SU PERIODICO EN SU PROPIO DOMICILIO

Recorte y envíe este cupón, hoy mismo.

Boletín de suscripción

FLORES Y ABEJAS
(Fco. Cuesta, 3 - Guadalajara)

Nombre y Apellidos

calle n.º

Localidad

Provincia

Abonaré 1.700 pesetas del modo que indico con una equis (X).

Talón a FLORES Y ABEJAS

Giro Postal n.º

Firma:

SELECCIONAMOS 10 (diez) personas. Ambos sexos. Mayores 22 años. Ofrecemos: Fijo más incentivos y S.S.R.E. Trabajo en equipo. También buscamos personas para reparto domiciliario de test — Se exige: Dedicación plena y afán de superación
PRESENTARSE DE 11 A 1,30, MIERCOLES, JUEVES y VIERNES, EN CAFETERIA HERNANDO-17
Paseo Dr. F. Iparraguirre — Preguntar SR. COSTA

Con sus dos derrotas (93-80) con el Molinense y (92-81) Jorge Juan

...El Azudense a tercera división

La otra cara de la moneda, y nunca mejor dicho que ahora, la protagoniza el Azudense, que con las dos derrotas cosechadas la semana pasada, en tierras levantinas, se hunde ya en la cola de la tabla, que le aboca irremisiblemente al descenso de categoría.

Hasta en el calendario tampoco le acompañó la suerte al cuadro de la Vega, puesto que, además del partido ordinario de liga, que tuvo que disputar en Alicante, frente al Jorge Juan, el domingo, dos días antes, el mismo Viernes Santo, tuvo que desplazarse a Molina de Segura (Murcia), para jugar el partido pendiente de la jornada fallida del 19 de marzo.

La circunstancia de estas pequeñas vacaciones han propiciado las ausencias de algunos jugadores, demostrando no sentir demasiado los colores que defienden, con lo cual, para pelear por esos cuatro puntos, que eran ya el último cartucho para mantener un atisbo de salvación, se ha acudido con un equipo auténticamente de circunstancias.

Igualmente la organización, por

parte del club, en estos desplazamientos, ha sido lamentable, porque con el fin de ahorrar unas pesetas y estirar al máximo las 250.000 que les había dado, como balón de oxígeno, la Diputación, la semana anterior, hacer madurar a los siete jugadores disponibles el viernes, a las cuatro de la mañana, meterles en dos coches, pegarles el tute de kilómetros, y luego pedirles que rindan sobre la pista, es una auténtica utopía. Así no es extraño explicar que un equipo que ya demostró no ser nada del otro mundo —desde luego peor que el Azudense— aprovechase la coyuntura y se hiciese con los puntos, venciendo por 93-80.

Ya en el primer tiempo, el Azudense se había descolgado un tanto en el marcador (51-38), pero en el segundo, a pesar de su esfuerzo, ya no tuvo ni energías ni banquillo para dar la vuelta al marcador. Anotaron por el equipo alcarreño: Rua (26), Porrón (14), Ostalé (3), Cal (14), Blas (11), Julián (4) y Jimena (8).

● Estos siete gladiadores volvieron de nuevo el domingo a Novelda (Alicante), aunque esta vez más descansados, puesto que el viaje ya fue en autobús y el partido por la tarde. Lógicamente se notó. El Azudense es, técnicamente, superior, y comenzó imponiendo su ritmo en el juego y en el tanteador. Al descanso se llegó ya con ventaja visitante de 36-42.

Los alicantinos, en vista de la debilidad de fuerzas que se adivinaba en su rival por el paupérrimo banquillo que se presentaba, apretaron bastante en el segundo período, colegiados locales incluidos. El Azudense aguantó mientras pudo, pero su dicha tan sólo pudo llegar hasta los doce minutos (62-66), última ventaja reseñable. El Jorge Juan, poco más tarde, igualó el partido, creciendo cada vez más su moral, que ya no le hizo ceder hasta el definitivo (92-81).

AZUDENSE: Rua (19), Porrón (24), Ostalé (8), Cal (10), Blas (7), Julián (12) y Jimena (1).

ROBERTSON

NECROLOGICA

—En Madrid, donde residía, dejó de existir, a los 91 años de edad, el pasado día 23 de marzo, doña Emilia Sanz y Sanz, viuda de Rivas, perteneciente a una familia de gran arraigo en la localidad de Malaguilla, en nuestra provincia.

Reciban sus hijas, Emilia, Consolación y María Pilar; hijos políticos; hermano, D. Juan, y demás familiares la expresión de nuestro más sincero pesar.

El próximo sábado, día 5, será oficiado, en su pueblo natal, un funeral, a las 6.30 de la tarde.

PROPIEDAD INMOBILIARIA

RUSTICAS, solares, terrenos industriales, casas, pisos, naves.

ANIBAL HERNANDEZ

EL RESTAURANTE-BAR

«CASA MARIANO»

PATROCINA EL 1er. TROFEO MAXIMO REBOTEADOR DEL C.B. GUADALAJARA

CLASIFICACION

López Goitia	254
Sánchez Burgues	217
Eduardo García	161
Estrada	145
Juan José Arévalo	133
P. Toledano	90
José Luis Peinado	77
Martín	62
Ortiz	53
Tomás García	33
Roche	17

Especialidad:

COCHINILLO ASADO Y

TERNERA BLANCA

Los Manantiales - Guadalajara
Teléfono 21 30 55

RESULTADOS Y CLASIFICACIONES

FUTBOL

TERCERA DIVISION - GRUPO VII

RESULTADOS	PROXIMA JORNADA
Daimiel, 0; Pegaso, 2	Valdepeñas - Pegaso
Avila, 1; Valdepeñas, 0	S. Fernando - Avila
Moscardó, 3; S. Fernando, 2	Valdemoro - Moscardó
Móstoles, 0; Valdemoro, 0	Tomelloso - Móstoles
Guadalajara, 1; Tomelloso, 1	Aranjuez - Guadalajara
Manchego, 1; Aranjuez, 0	Azuqueca - Manchego
S.S. Reyes, 0; Azuqueca, 0	Alcorcón - S. S. Reyes
Fuensalida, 2; Alcorcón, 2	Conquense - Fuensalida
R. Madrid, 0; Conquense, 1	Leganés - R. Madrid
Segoviana, 1; Leganés, 0	Segoviana - Daimiel

CLASIFICACION

	J	G	E	P	F	C	Ptos.
Leganés	31	19	5	7	62	37	43+13
At. Valdemoro	31	15	11	5	39	24	41+11
R. Madrid	31	15	9	7	66	40	39+9
Valdepeñas	31	16	7	8	46	31	39+7
Avila	31	13	10	8	44	34	36+4
Segoviana	31	14	7	10	55	38	35+5
Conquense	31	13	9	9	33	30	35+5
Daimiel	31	11	12	8	52	44	34+2
Pegaso	31	11	10	10	39	35	32
GUADALAJARA	31	11	8	12	38	38	30-2
Alcorcón	31	10	9	12	32	35	29-1
S. Sebastián de los Reyes	31	10	8	13	28	29	28-4
Manchego	31	10	7	14	44	47	27-5
Móstoles	31	8	11	12	34	45	27-5
Aranjuez	31	8	10	13	32	52	26-4
At. Tomelloso	31	8	10	13	37	51	26-4
San Fernando	31	10	5	16	39	55	25-7
Moscardó	31	10	5	16	25	45	25-7
AZUQUECA	31	7	11	13	25	48	25-5
Fuensalida	31	4	10	17	28	50	18-12

PRIMERA REGIONAL

PROXIMA JORNADA
Pozo Vallecana - Osiris
Veracruz - Barajas
Vallecas - La Espinilla
Vicálvaro - Alto Arenal
Hogar Alcarreño - Mejoreño
Marchamalo - San Fermín
Carabanchel - Destino
I. Moratalaz - Pegaso
Roma - A. Moratalaz

CLASIFICACION

	J	G	E	P	F	C	P
Osiris	25	18	3	4	65	35	39
La Espinilla	25	14	6	5	46	24	34
Barajas	25	14	6	5	49	31	34
Vallecas	25	15	3	7	60	32	33
Roma	25	14	4	7	47	23	32
Mejoreño	25	12	8	5	55	33	32
Veracruz	25	11	6	8	50	41	28
San Fermín	25	10	7	8	30	27	27
Pegaso Pr.	25	9	6	10	41	32	24
I. Moratalaz	25	7	7	11	30	40	21
Marchamalo	25	9	3	13	32	50	21
Destino	25	8	4	13	45	56	20
Vicálvaro	25	7	6	12	37	48	20
A. Moratalaz	25	8	5	12	45	54	19
Alto Arenal	25	6	7	12	25	44	19
Juventud C.24	6	6	12	32	45	18	
H. Alcarreño	24	4	6	14	25	59	14
P. Vallecana	25	4	3	18	28	68	11

Precios de suscripción de este semanario

AÑO..... 1.700 ptas.
SEMESTRE.. 850

Dr. Vicente Marqueta Roy
 ENDOCRINOLOGIA Y NUTRICION
 (Diabetes, Obesidad, Tiroides, etc.)
 Consulta, previa petición de hora, al teléfono 22 59 70
 Dr. Mayoral, 8 - 2.º - GUADALAJARA

SEGUNDA REGIONAL

PROXIMA JORNADA
Algete - Meco
I. Torrejón - Arganda
Grifón - Chinchón
Sigüenza - Alcalá
Fontabella - Cubas
Villaconejos - Torrejón
Colmenar Oreja - Mondéjar
Ujaf - Camarma
Alovera - Villarejo

CLASIFICACION

	J	G	E	P	F	C	P
Cubas	25	17	1	7	81	36	35
Grifón	24	15	5	4	59	34	35
Meco	24	15	4	5	56	41	34
Alcalá Pr.	25	13	7	5	47	24	33
Torrejón	24	10	8	6	32	31	28
Algete	25	13	1	11	67	39	27
Colmenar O.	25	10	9	8	39	27	27
Ujaf	24	10	7	7	50	42	27
I. Torrejón	25	11	5	9	46	39	27
Mondéjar	25	12	2	11	54	55	26
Chinchón	25	10	5	10	51	45	25
Villaconejos	25	10	5	10	41	45	25
Fontabella	25	7	8	10	41	48	22
Camarma	25	9	2	14	40	49	20
Alovera	25	6	4	15	33	56	16
Sigüenza	25	6	4	15	35	74	16
Villarejo	24	5	4	15	36	55	14
Arganda Pr	23	2	1	20	25	94	5

Servicio Paquetería 5 kilos
5 horas Barcelona y viceversa

Transportes SANTOS

Guadalajara	22 21 50
Barcelona	337 84 16
	337 80 50

TERCERA REGIONAL

PREFERENTE

PROXIMA JORNADA

Alalpardo - Tórtola
El Casar - Yunquera
Cabanillas - Torres
Torrejón Rey - Azuqueca
Avance - Almonacid
Guadalajara - Tielmes
Loeches - Málaga Fresno
Fontanar - Fuente El Saz
Brihuega - Usanos

CLASIFICACION

	J	G	E	P	F	C	P
Torres	25	17	6	2	72	37	40
Azuqueca P.	25	17	5	3	58	27	39
F. El Saz	24	14	5	5	60	27	33
Torrejón R.	25	13	6	6	62	33	32
Brihuega	24	14	3	7	56	35	31
Tielmes	24	13	3	8	49	41	29
Fontanar	24	12	4	8	47	38	28
M. Fresno	25	11	6	8	67	57	28
Guadalajara	23	9	8	6	33	21	26
Alalpardo	24	8	8	8	47	43	24
Cabanillas	24	9	5	10	51	46	23
Usanos	23	8	4	11	40	42	20
Almonacid	24	7	5	12	35	50	19
Yunquera	24	5	8	11	38	52	18
El Casar	24	5	2	17	22	67	12
Loeches	20	5	3	12	25	47	11
Tórtola	23	3	0	20	20	72	6
Avance	23	2	3	18	15	71	7

Loeches dos puntos de sanción.

TERCERA REGIONAL

ORDINARIA

PROXIMA JORNADA

Albalate - Trillo
Carrascosa - Pastrana
Cifontino - Marchamalo
Mandayona - Daganzo
Molina Aragón - Almoguera
Sacedón - Espinosa
Yebra - Jadraque

CLASIFICACION

	J	G	E	P	F	C	P
Albalate	24	20	1	3	85	26	41
C. Espinosa	25	15	2	8	65	45	32
Almoguera	24	13	3	8	85	50	29
Pastrana	23	13	3	7	55	46	29
Jadraque	24	11	6	7	46	36	28
Mandayona	25	12	4	9	58	50	29
Sacedón	25	11	3	11	61	53	25
Trillo	23	9	5	9	52	46	21
Molina Ar.	20	9	4	7	47	37	22
Daganzo	22	8	5	9	52	46	21
Cifontino	24	8	2	14	41	63	18
Yebra	22	5	5	12	45	51	15
Carrascosa	23	3	4	16	27	90	10
Marchamalo	22	2	1	19	20	102	5



La Señora

D. Emilia Sanz Sanz

(Vda. de Rivas)

Que falleció en Madrid el día 23 de Marzo de 1986 a los 91 años de edad

Habiendo recibido los Santos Sacramentos

D.E.P.

Sus hijas: Emilia, Consolación y María Pilar; hijos políticos; nietos; hermano, don Juan, sobrinos y demás familia

RUEGAN una oración por su eterno descanso.

El funeral que se celebre el próximo sábado, día 5 de Abril, a las 6,30 de la tarde, en la Parroquia de Malaguilla (Guadalajara), será aplicado por el eterno descanso de su alma.

BALONMANO

PRIMERA DIVISION

PROXIMA JORNADA

Caja Sagunto - T. Lanzarote
Benalmádena - B. Sevilla
Escaleritas - Z. Petrel
EMT Pegaso - Maristas
B. Málaga - Cajamadrid
Kurboys Elda - Leganés
U. Granada - C.B. Guadalajara

CLASIFICACION

	J	G	E	P	F	C	Pt.
E.M.T. Pegaso	22	19	2	1	531	383	40
Cajamadrid	22	18	3	1	563	362	39
Ebro Maristas	22	15	3	4	520	437	33
Leganés	22	14	0	8	486	435	28
Puleva Málaga	22	10	3	9	456	445	23
Kurboys Elda	22	10	2	10	478	494	22
Zapatos Petrel	22	9	3	10	499	495	21
Torrelavega Lanzarote	23	9	2	12	479	497	20
Caja Sagunto	23	9	1	13	538	566	19
Escaleritas	22	9	1	12	488	526	19
U. Granada	22	8	1	13	492	535	17
GUADALAJARA	22	7	1	14	475	572	15
Benalmádena	22	5	0	17	464	568	10
E.B. Sevilla	22	3	0	19	434	556	6

BALONCESTO

SEGUNDA DIVISION

RESULTADOS

PROXIMA JORNADA

Jorge Juan, 92; Azudense, 81	Guadalajara - Jorge Juan
Arquitectura, 93; Montemar, 69	La Salle - Molinense
Virgen Atocha, 120; Cuenca, 84	S. Patricio - Virgen de Atocha
Molinense, 91; Torrejón, 64	Cuenca - Forum
Guadalajara, 94; San Patricio, 65	Valencia - Estudio
Valencia - El Pilar (aplazado)	E. Pilar - Metro
Forum, 98; Estudio, 86	Torrejón - Arquitectura
Metro, 83; La Salle, 96	Montemar - Azudense

CLASIFICACION

	J	G	P	F	C	Pt.	
GUADALAJARA	27	25	2	2	711	1820	52
Forum Fil.	27	20	7	2	482	2169	47
Virgen de Atocha	27	20	7	2	465	2152	47
Valencia	26	20	6	2	337	1859	46
Metro	27	16	11	2	277	2361	43
San Patricio	27	15	12	2	241	2243	42
Estudio	27	14	13	2	333	2319	41
La Salle	27	14	13	2	219	2122	41
Cuenca	27	12	15	2	270	2403	39
Montemar	27	12	15	2	298	2335	39
Arquitectura	27	12	15	2	231	2275	39
El Pilar	26	9	17	2	2109	2281	35
AZUDENSE	27	8	19	2	2107	2348	35
Jorge Juan	27	8	19	2	2096	2317	35
Molinense	27	7	20	2	2086	2403	34
Torrejón Amstrad	27	3	24	2	1907	2435	30

BALONCESTO

CLASIFICACION

RESULTADOS

J G E P F C P

19 DE MARZO

Jorge Juan, 96; Arquitectura, 92	R. Madrid	25	21	2	2	83	17	44
Molinense, 93; Azudense, 80	Moscardó	25	15	6	4	55	31	36
V. Atocha, 118; El Pilar, 91	Rayo Pr.	25	17	1	7	62	43	35
M								

Nutrida participación en el I Cross Popular «Master Sport»

Bajo la organización de la Federación Provincial de Atletismo se ha celebrado en nuestra capital, el I Cross Popular «Master Sport».

El recorrido fue de 5.600 metros para las categorías senior, junior, promesas, juvenil, cadete e infantil, tanto categoría masculina como femenina.

Los ganadores en cada una de las categorías fueron los siguientes:

- Senior masculino: Antonio Cortés, del Patronato.
- Senior femenino: Antonia Sánchez de la Morena, del Patronato.
- Junior masculino: David Bernárdez, del Patronato.
- Junior femenino: Ana Isabel Alonso, del Marathón.

- Infantil femenino: Marta Humanes, del Club Azuqueca.
- Cadete femenino: María Paz Sánchez, del Club Azuqueca.
- Promesas femenino: Rosa María Olmos, del Patronato.
- Benjamín masculino: José Angel Martínez, del Libertad.
- Alevín femenino: María Lourdes Valdenebro, del Azuqueca.
- Alevín masculino: Julián Henoiz, del Club Azuqueca.
- Promesas masculino: Luis Miguel Martínez, del Cementos Henares.
- Cadete masculino: Francisco J. Romero.
- Infantil masculino: Manuel González.
- Benjamín femenino: Susana Pinillos, del Azuqueca.

Fútbol-Sala

Filtrona, campeón del II Trofeo F. y B., S.A.

Con muy buen ambiente en el polideportivo de Azuqueca y con participación de Filtrona, Lovable, M. Rico, FyB, S.A., Isover y Tudor, se celebró el citado torneo, que era en homenaje al jugador de FyB, S.A., Madariaga.

En los partidos de clasificación, Filtrona y Lovable se fueron imponiendo a sus respectivos rivales sin ningún tipo de problemas, salvo el FyB, S.A. - Lovable, en que los primeros opusieron seria resistencia.

Ya en la final, Filtrona, bien dirigido por Ramón desde el ban-

quillo, se impuso claramente a Lovable por 5-1, demostrando que es, hoy por hoy, el mejor equipo de la capital, quedando además máximo goleador y menos goleado.

En el capítulo de destacados, citar a Gallego como máximo goleador; Angel Garrido, portero menos goleado, y Marianín, como mejor jugador del torneo.

Y en cuanto a la organización, ha sido perfecta, destacando la ceremonia final de entrega de trofeos.

Próxima jornada

DIA 5	Horas	Campos
Caf. Sto. Domingo - C. Provincial	15,30	Polideport. Municipal GU
Camy - Skol-Mar-a Cristina ...	19,45	»
Banesto - Seguridad Jomar Ema	21,00	»
Azikuékanos - Bolingas ...	15,30	Polideportivo Azuqueca
Muebles Rico - Filtrona ...	16,45	»
Lusmay FPD - Foto Henares ...	18,00	»
Bar Sanghay - Video Sango ...	19,15	»
Hotel Pax - Peña Caracol ...	16,00	Colegio Maristas núm. 1
Interclisa - C. Plaza-Cazar ...	17,15	»
Bar Jabe - Radio Quer ...	18,30	»
Las Galeras - Video Galaxia ...	16,00	Colegio Maristas núm. 2
Frutas Lloret - La Bolera ...	17,15	»
Disc. El Moral - Bar Charol ...	18,30	»
Caf. Mapache - Hospital Prov. ...	15,30	Pista de San Roque
Maste Sport - Industrias Plaza ...	16,45	»
Banco de Bilbao - Yunquera ...	18,00	»
Duque Infantado - Recup. GU ...	15,30	Pista de Marchamalo
Maravillas-Figón - Altusa Opel ...	16,45	»
Colgate - Hispafer ...	18,00	»
Eurocontrol - Juventud GU ...	15,30	Pista Balconcillo núm. 1
Del Saz - Discoteca Shock ...	16,45	»
Viajes Antra - Boutique Flash ...	18,00	»
Bar Pedro - At. Estudiantes ...	15,30	Pista Balconcillo núm. 2
Diputación - Autocontrol ...	16,45	»
San José - La Matilla ...	18,00	»
Disc. Konys - FyB, S.A. ...	15,30	Fuerte San Francisco
Pub Jaque - San Francisco ...	16,45	»
DIA 6		
La Pitusa - Dep. Sigüenza ...	9,30	Polideport. Municipal GU
OLIMPIADA-SILOS - F.S. Madrid	11,00	»
Lovable - Mapfre ...	12,30	»
Avicu Agu - Muebles Abad ...	9,30	Colegio Maristas núm. 1
Joyería Gusán - Discoteca Nardos	10,45	»
Olimpiada - Quicesa ...	12,00	»
Juventud GU - Video Galaxia ...	13,15	»
Amigos - Forja Bar Riffi ...	9,30	Colegio Maristas núm. 2
Caobar - Industrias Corral ...	10,45	»
Isover - Papelería H-1 ...	12,00	»
Hospital - Pub Piccolo ...	13,15	»
Rubio y Bordoy - A.E. Busons ...	10,00	Inst. Munic. San Roque

Cayó en mis manos el otro día, una publicación editada por el Gabinete de Prensa del Ayuntamiento de nuestra capital, en el que, entre otras cosas, se hacía referencia a la aprobación de los presupuestos municipales para 1986. Enseguida pasé al aspecto dedicado a las inversiones, dado que a él se dedicaban 644 millones de pesetas, y, no sin estupor, comprobé que el montante dedicado a la creación directa de empleo, o lo que también sería importante, los gastos que pudieran derivarse por la creación, ampliación o fomento de cursos de Formación Técnica Profesional, gratuitos, e incluso remunerados, no existía.

No voy a poner en duda el hecho cierto de que principalmente es la empresa privada la que favorece la expansión, crea riqueza y ofrece puestos de trabajo, pero lo que no se concibe, es que una institución pública, sostenida con fondos de los contribuyentes, no revierta éstos en una mejora del bienestar social de sus ciudadanos. Bien es cierto que en el presupuesto se incluyen importantísimos aspectos, tales como la creación de un campo de golf, pero ello no sería óbice para dotar a los cientos de jóvenes parados con que cuenta nuestra provincia, de algunas posibilidades de poder trabajar, o por lo menos, de tener acceso a cursos gratuitos o remunerados de especialización, con el fin de optar con mayores posibilidades al mercado de trabajo con éxito.

Dar cifras en un estudio tan somero sobre el tema, sería pisar en falso. A ninguno se nos esconde que la situación general es difícil, pero de ningún modo podemos sustraernos a esta crítica constructiva. En parecidos términos se expresaba un concejal del Grupo Popular, manifestando sus dudas respecto de si tan importante monto de millones en inversiones iba a producir puestos de trabajo directos, dado que normalmente las obras municipales se conceden por subasta a empresas privadas que son las que las llevan a cabo, pudiendo ser éstas foráneas y traer personal ajeno a Guadalajara, no estando obligadas a contratar jóvenes de la

Se celebró el «I Trofeo Primavera de Natación»

El Club Natación Guadalajara invita a todos los niños y niñas menores de 11 años que deseen entrar a formar parte del Club Natación Guadalajara, que acudan a hacerse una prueba en la Piscina Cubierta Municipal, los viernes a las nueve de la noche.

Como único requisito se exige saber nadar con cierta facilidad.

Los niños y niñas que sean aceptados pasarán directamente a formar parte del Club Natación Guadalajara.

PROPIEDAD INMOBILIARIA RUSTICAS, solares, terrenos industriales, casas, pisos, naves.
ANIBAL HERNANDEZ

Columna Joven

«Presupuestos»

capital, si bien es cierto que con ello contarían con importantes subvenciones por parte del Ministerio de Trabajo.

Otro punto al que hacía referencia era el de los contratos con el INEM, a fin de emplear personas en paro, manifestando su insatisfacción por estos acuerdos que no convencían a nadie, dados los negativos resultados que producían.

A este tema, como al del paro en general, dedicaremos en otra ocasión mayor espacio. De momento, quede constancia de que un amplio sector juvenil guadalajareño se manifiesta en contra de la actual política municipal de creación (?) de empleo, si es que ésta existe. De ninguna manera se trata de hacer demagogia política, pero ya desde los primeros tiempos, una de las

principales teorías que sustentaban el por qué del Estado y por deducción, de las Instituciones locales, era la felicidad de los súbditos. Una de las maneras de llegar a este punto es mediante el reconocimiento de la propiedad privada y la exaltación de la persona como tal. Por ahora, una gran mayoría de jóvenes no tendrán acceso a esta felicidad «lokiana», puesto que seguirán sumidos en la duda de si, realmente, todo lo que se les ofrece ante los ojos ha sido puesto para algo, o si solamente sirve para que los demás puedan realizarse. Un recuerdo al viejo profesor y a su teoría de Gobierno Municipal no le vendría mal a nuestros actuales ediles, «menester sería, pues, que nos arremangáramos todos un poco para lavarnos los pies».

Roberto MANGAS



OPERACION VACACIONES Y RETORNO: NINGUN MUERTO, PERO VARIOS HERIDOS EN GUADALAJARA

Las operaciones salida, vacaciones y retorno, han tenido un saldo aceptable en Guadalajara, toda vez que no se ha registrado ningún accidente con muertos. Aún así, se han producido varios de estos siniestros, con su correspondiente saldo de heridos. Este es el detalle de los más graves, servidos por el orden cronológico en que se han venido sucediendo:

El día 25, a las 18,15 horas, en el km. 4,100 de la carretera GU-921, término de Lupiana, un Seat-850, el GU-1302-A, conducido por Miguel Angel de Blas Henche, de 19 años, se salía de la calzada e iba a estrellarse contra un árbol. El piloto resultaba herido leve, pero uno de sus acompañantes, Enrique Sanz Moreno, de 19 años, quedaba herido grave. Otro ocupante, Santos Angel de la Guarda Fernández, de 20, resultaba herido leve.

El día 27, a las 6,15 de la madrugada, en el km. 2,700 de la carretera GU-961, término de Checa, se salía de la calzada un turismo, el Seat 1430 M-866.443, conducido por Luis Clavería Bayo, de 19 años, yendo a chocar contra un muro. El conductor resultaba herido grave, así como uno de sus acompañantes, Luis Espeso Rustarazo, de 24, aunque en forma leve, quedando ileso Valero Castell-segui, de 30 años.

El día 28, a las 11,45, en el km. 38,800 de la N-II, término de Azuqueca, colisionaban, lateralmente, la motocicleta B.M.V. M-0454-BC, con el Talbot M-2822-ED. Conducía éste, José Antonio Morillas Molino, de 41 años, que quedó ileso, y la moto, José Luis Lenguazco García, de 35, herido leve. En peor estado, concretamente grave, quedó su acompañante, María Cruz González Pareja, de 38 años.

El mismo día, a las 16,15, en el km. 106,400 de la C-200, término de Hueva, se producía la colisión de tres vehículos de turismo: el Seat 127 M-8721-BG, conducido por José Bosón Arias, de 57 años, herido leve; el Seat 127 M-0135-AB, por Julián Gallego Gómez, de 33, ileso, y el Opel Record GU-5709-C, por Angel Fernández Montes Rodríguez de Liébana, de 50, ileso.

Resultaron también heridos los dos ocupantes del primero de dichos vehículos: Asunción Velasco García, de 54 años, leve, y Antonio Bosón Arias, de 54, también leve.

El día 31, a las 0,10 horas, se producía un accidente en el km. 40,170 de la N-II, término de Azuqueca. El camión Dodge NA-9596-M, conducido por Jesús Gil Gil, de 45 años, que resultaba ileso, atropellaba al peatón Antonio Mejías Fernández, de 18 años, que marchaba sobre la línea del arcén, y que resultaba herido grave.

MUERTO AL SER ATROPELLADO POR EL TREN

El pasado día 30, a las 8,30 de la mañana, el tren 871 arrollaba, en el Km. 70,500 de la línea férrea Madrid-Barcelona, a Gabriel Recuerdo Taracena, de 78 años, vecino de Yunquera, que resultó muerto en el acto.

El obispo de la diócesis, visitará Azuqueca

► La Semana Santa se desarrolló con normalidad y gran afluencia de fieles

La Semana Santa se desarrolló con la normalidad habitual de otros años y con la gran afluencia de fieles acostumbrada, en las cinco parroquias con que cuenta Azuqueca, S. Francisco Javier, Sta. Cruz, S. Miguel Arcángel, Sta. María Madre de la Iglesia y Sta. Teresa de Jesús, con una asistencia aproximada de 2.500 personas, sumando la participación a los cinco actos principales en cada parroquia, además del Vía Crucis, el Viernes Santo por la mañana y la procesión de la Soledad, también el Viernes Santo por la noche.

Por otro lado, el obispo de la diócesis Sigüenza - Guadalajara, monseñor Pla, realizará una visita pastoral a Azuqueca los próximos días 7 al 11 de abril. Visitará durante esos días todas las parroquias, y también recibirá a las diversas asociaciones, cofradías, vecinos, etc., así como centros de enseñanza, enfermos, entrevistándose con las autoridades locales.

NUEVOS DIRECTIVOS EN EL CONSEJO DE SALUD

El martes de la semana pasada se celebró una asamblea extraordinaria del Consejo de Salud, en el Centro de Salud de Azuqueca-Alovera, con el fin de nombrar nuevos directivos, resultando nombrados Victorio Calle como presidente y Oscar Rojas, ATS de Alovera, vicepresidente. El Consejo de Salud está formado por representantes de todas las asociaciones y grupos sociales de la zona que cubre, a saber, Azuqueca, Alovera, Quer y Villanueva, tales como asociaciones de padres, de profesores, sindicatos, vecinos, etc., y tiene el fin de estimular la participación ciudadana en un concepto de salud global, que incluye, no sólo la curación, sino a prevención en todas sus vertientes, además de transmitir las inquietudes de los

vecinos en todo lo relativo a la salud y todos los mecanismos existentes para su cuidado. El Consejo de Salud celebra asambleas ordinarias cada tres meses, en las que también participa el director provincial del Insalud, siendo este Consejo de Salud uno de los primeros existentes en España como tales.

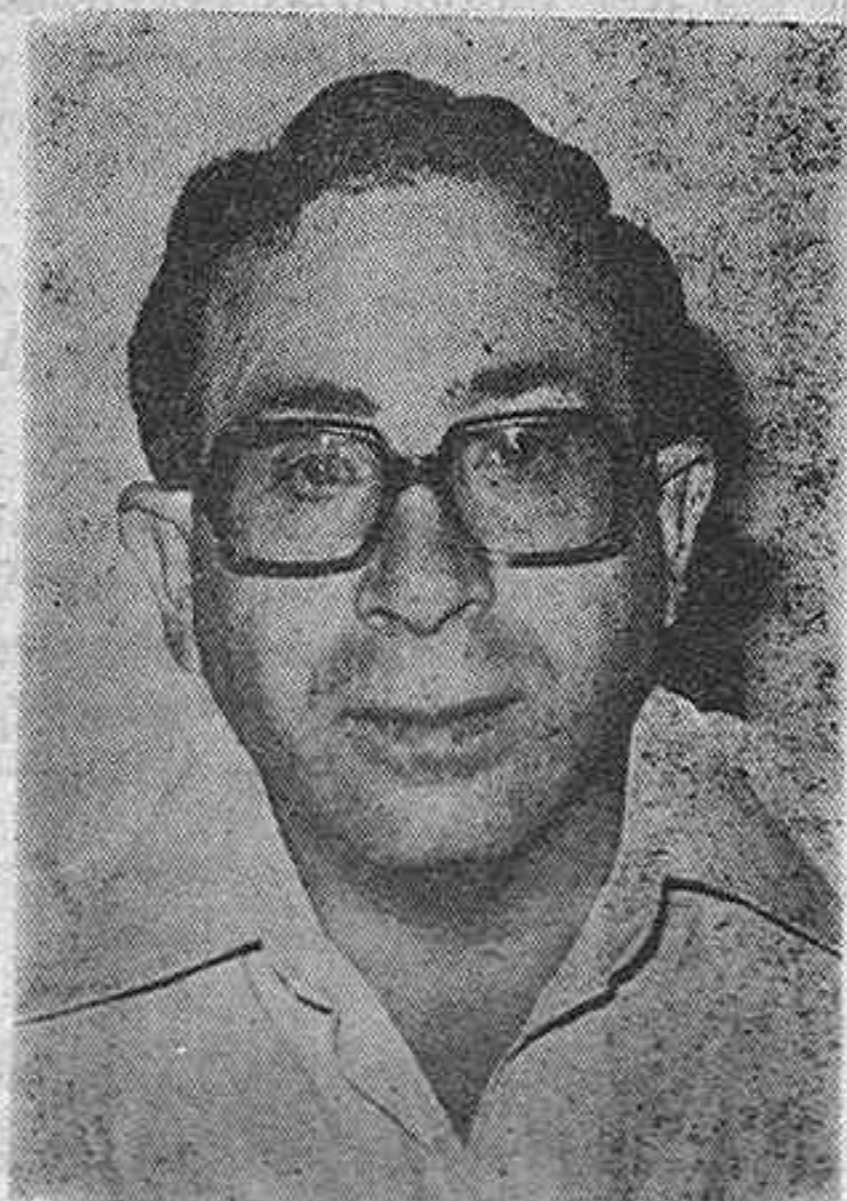
CURSO DE MONITORES-ANIMADORES JUVENILES

El próximo 7 de abril dará comienzo, hasta el 26 de abril, un curso de monitores-animadores juveniles, el cual será impartido por un coordinador y varios técnicos expertos en las materias que se darán en los diversos talleres en los cuales, después, participarán los monitores que salgan del cursillo. Este curso representa la fase previa del proyecto de dinamización cultural juvenil que, con un presupuesto de 5 ó 6 millones de pesetas, fue presentado recientemente a la Junta de Comunidades, el cual incluiría dos fases más en las que llegarían a alcanzarse 14 talleres formativos para jóvenes, a la vez que se formaría una estructura asamblearia con todos los alumnos, asamblea que delegaría en dos comisiones formadas por representantes de los talleres y de las instituciones participantes.

La Junta ha manifestado su interés por el proyecto, aunque sin entrar todavía en él, mientras se van manteniendo los contactos necesarios, ya que el Ayuntamiento está muy interesado en este proyecto, de cierta envergadura. El curso, durante uno de los fines de semana, se realizará en la granja-escuela La Limpia, lugar donde ya estuvo un grupo de jóvenes de formación profesional, experiencia de donde salió la idea embrionaria del proyecto de dinamización cultural juvenil.

Primera boda civil en el Ayuntamiento azudense

Actuará en funciones delegadas Florentino Bonilla



Florentino García Bonilla, alcalde de Azuqueca.

El próximo día 5 de abril, sábado, en el Ayuntamiento de Azuqueca, tendrá lugar el primer matrimonio civil que se celebra en esta localidad y en el que actuará con facultades delegadas por el Juez de Distrito de Guadalajara, el alcalde de Azuqueca, Florentino García Bonilla, quien ha recibido oficio del Juzgado comunicándole su designación, así como formularlo que deberá seguir en el transcurso de la ceremonia civil en la que contraerán matrimonio dos jóvenes azudenses cuyos nombres no nos han sido revelados «por cuestiones de discreción», según el propio Florentino García.

La ceremonia se desarrollará en el salón de plenos del Ayuntamiento.

Calendario

FIESTA DEL XXV ANIVERSARIO DE LA CASA DE GUADALAJARA

El viernes próximo, a las ocho de la tarde, se inicia la fiesta organizada por la Casa de Guadalajara en Madrid, con motivo de cumplirse el XXV aniversario de su fundación.

El pregón será pronunciado por José María Bris Gallego, vicepresidente de la Diputación de Guadalajara y socio fundador de la Casa. A continuación, tendrá lugar la proclamación de reinas y damas de honor, a la que seguirá la entrega de premios del «I Certamen de Poesía José Alonso Gamo».

Concluirá la velada con la actuación del cuadro artístico infantil de la Casa, «Arriaca».

CONFERENCIA SOBRE EL ANARQUISMO

También el próximo viernes, a las ocho de la tarde, en el salón de actos de Hermandades del Trabajo, José Antonio Chápuli Pérez, dará una conferencia sobre el título genérico «La historia del anarquismo», a la que seguirá un coloquio con los asistentes sobre este singular esquema político.

CONTINUA EL CICLO SOBRE GEOECONOMIA DE GUADALAJARA

El ciclo titulado «Perfiles geoeconómicos de la Guadalajara ac-

cultura

tual» iniciado el pasado 25 de febrero, tiene su continuidad el próximo martes, a las ocho de la tarde, en el salón de actos del Palacio del Infantado, con la conferencia que pronunciará Ascensión Caatava Andrés, colaboradora del Instituto de Economía Aplicada y del C.S.I.C., sobre «Efectos para Guadalajara de la incorporación de España a la unión aduanera».

Tras la charla se abrirá un coloquio entre los asistentes.

CONCIERTO DE LA ORQUESTA DE CÁMARA «VILLA DE MADRID»

La Orquesta de Cámara «Villa de Madrid», que dirige Mercedes Padilla, actuará en nuestra capital el próximo lunes, con repertorio compuesto por obras de Haydn, Stamitz, Bocherini y Mozart.

CONCIERTO DE MUSICA DE CÁMARA A CARGO DEL GRUPO «LAMIA - ENSEMBLE»

El próximo viernes, día 4 de abril, a las ocho de la tarde, tendrá lugar un importante concierto de música de cámara en el Palacio del Infantado y que correrá a cargo del grupo «Lamia-Ensemble», compuesto por cinco reconocidos músicos alemanes y un español. El concierto será organizado por la Caja Postal en colaboración con la Consejería de Educación y Cultura de la Junta de Comunidades de Castilla - La Mancha.

En el concierto se interpreta-

rán obras de Ibert, Mozart, Francaix y Farrenc.

Exposiciones

BALLESTER, EN LA SALA DE LA DIPUTACION

Del 4 al 10 de abril permanecerá abierta al público una magna exposición de pinturas de José Ballester en la sala de la Diputación Provincial.

La exposición puede ser visitada, los días laborables, de 7 a 9 de la tarde, y los festivos de 11,30 a 13,30 horas.

Aclaración

En el núm. 3.626 de FLORES Y ABEJAS se informaba que la cofradía «Exclavitud de Nuestro Padre Jesús Nazareno» se encontraba en franca decadencia de miembros, según los datos que obran en poder de este Semanario; por el contrario, el secretario de la citada hermandad, Rafael Ruiz, puntualizaba que la cofradía a la que pertenece ha experimentado, el año pasado, un importante incremento, habiéndose confeccionado unos treinta hábitos nuevos y que la cifra de capuzos que desfilaron en la Semana Santa de 1985 fue de 68 y no de 36, como indicaba FLORES Y ABEJAS.

Denso programa de actos para el mes de abril en la Casa de Guadalajara

La Casa de Guadalajara en Madrid ha preparado un denso programa de actividades para el presente mes de abril. Este es su resumen:

—Jueves, 3: 19,45 h., Junta General de Socios.

—Viernes, 4: 19 horas, Pregón de Fiestas, por José María Bris Gallego, vicepresidente de la Diputación Provincial de Guadalajara y socio fundador de la Casa. Proclamación de la Reina del XXV Aniversario, María Luisa Bris Ochaíta, y de la Reina Infantil, Eva María Cosín Oliva, y sus Damas de Honor, con imposición a las sucesivas Reinas de la Casa de la insignia de plata «Melero Alcarreño». Actuará de mantenedor el poeta alcarreño José Antonio Suárez de Puga. — Gran Gala de humor infantil a cargo de Ritchar y Totó, los más famosos payasos. Entrega de premios del I Certamen de poesía «José María Alonso Gamo». Actuación del cuadro artístico infantil «Arriaca» de la Casa.

—Sábado, 5: 19 horas, «La Dama Boba», de Lope de Vega, por el cuadro escénico «Buero Vallejo», titular de la Casa de Guadalajara, en el Certamen Nacional de Teatro de Casas Regionales, patrocinado por la Sociedad General de Autores de España. Auditorio del Círculo Catalán (plaza de España, 6).

—Domingo, 6: 10,30 horas, Fiesta Campera, en la finca «Solimpar» (km. 8 carretera de Toledo), organizada por la Peña Cultural Taurina «Hermanos Esplá» de Madrid - Casa de Guadalajara. Aperitivo, almuerzo, concursos, baile y capea de vaquillas.

DÍA DEL ANIVERSARIO: 12 horas, misa alcarreña de acción de gracias en la parroquia de San Sebastián, a cargo de José María

Berlanga. — 13 horas, actuación del grupo de baile y rondalla en la Plaza de Santa Ana. — 14 horas, XXV Tertulia: «Ayer como hoy, por Guadalajara desde Madrid», ofrecida a los fundadores de la Casa en su primera época. (Sres. Aguado Fernández, Fernández Toledano, Garralón y Abánades del Arpa) y al Presidente actual del Centro Segoviano en Madrid, en cuya sede tuvieron lugar las reuniones preparatorias para la fundación en su segunda época. — 19 horas, en la Plaza de Santa Ana, concierto de la Banda Municipal de Brihuega.

—Lunes, 7: 20 horas, «Saskia y otros cuentos», de la escritora guadalajareña Carmen de Ybarra. Será presentada por José Antonio Suárez de Puga.

—Viernes, 11: 20 horas, «Jornadas de la Alcarria y de su miel». Inauguración y proyección de diapositivas y documentales.

—Sábado, 12: 11 horas, Congreso de los Diputados: Visita social al Palacio del Congreso e imposición de la insignia de plata «Melero Alcarreño» a su vicepresidente primero, Leopoldo Torres Boursault, parlamentario por Guadalajara. — 19 horas, «Historia, técnicas y futuro de la miel de la Alcarria». Mesa redonda.

—Domingo, 13: 19 horas, Feria Apícola de Pastrana: presentación en Madrid del programa y recital poético del Grupo «Enjambre».

SEMANA DEL SEÑORIO DE MOLINA DE ARAGON

—Martes, 15: 20 horas, «Tierra, historia y estatuto del Señorío de Molina». Mesa redonda, con la intervención de Javier de Irizar Ortega, presidente de las Cortes de Castilla - La Mancha; Fran-

cisco Tomey Gómez, presidente de la Diputación Provincial de Guadalajara; Antonio López Polo, alcalde de Molina de Aragón y presidente de la Comunidad del Señorío; José Antonio Tercero, parlamentario regional por Molina de Aragón; Sres. Barra Sanz, Valero García, Abad García y García López, apoderados respectivamente de las Sexmas del Campo, Sabinar, La Sierra y el Pedregal; Santiago Arauz de Robles y José Sanz y Díaz, historiadores del Señorío. Moderará el acto Eduardo Huertas Vázquez, profesor de la Universidad de Madrid.

—Miércoles, 16: 20 horas, Centenario de Martínez Izquierdo. Misa conmemorativa en la catedral de San Isidro, en el Centenario de la muerte de Narciso Martínez Izquierdo, de Rueda de la Sierra, senador por Molina y primer obispo de Madrid-Alcalá.

—Jueves, 17: 20 horas, «La Gznápira». Presentación y coloquio en torno a la obra de Andrés Berlanga, ilustre escritor nacido en Labros. Recital de guitarra por Segundo Pastor, de Poveda de la Sierra.

—Viernes, 18: 18,30 horas, «Un Pairón molinés para el pueblo de Madrid». Inauguración en la calle María de Molina-Serrano (probable emplazamiento), con asistencia de las primeras autoridades de la corporación madrileña, de la Diputación Provincial de Guadalajara y de la Comunidad de Real Señorío de Molina. Presentará e lacto el escritor molinés Andrés Berlanga. — 19,30 horas, «Folklore molinés», en la Casa de Guadalajara. Actuación de la rondalla «Santa Cecilia» y de los Danzantes de la Hoz del

(Pasa a la página 15)



Lo más cómodo, rápido y seguro.



Utilice la nueva Tarjeta Cajamadrid

Gane tiempo, tranquilidad y ahórese problemas; la nueva Tarjeta Cajamadrid ahora le sirve todavía para mucho más:



Para comprar cómodamente y con toda seguridad.

Porque ya hay muchos establecimientos —tiendas, supermercados, etc.— equipados con Terminales Punto de Venta de la Caja de Madrid. En ellos Usted llega, elige, compra lo que necesite y paga con su Tarjeta Cajamadrid, sin llevar dinero. Así de cómodo. Así de seguro.

Para disponer de dinero automáticamente.

A cualquier hora y en cualquier lugar, porque con esta Tarjeta Usted puede sacar o ingresar dinero, con la máxima rapidez, en nuestros 230 Cajeros Automáticos, y disponer de efectivo en todos los de cualquier Caja de Ahorros Confederada de España. Así de fácil.

Servicio Gratuito



CAJA DE MADRID

La Junta realizará una encuesta para conocer la situación de la mujer en Castilla-La Mancha

La Consejería de Sanidad, Bienestar Social y Trabajo no dispone de datos fiables acerca de la problemática de la mujer castellano-manchega, por eso la Dirección General de Bienestar Social tiene, entre sus objetivos prioritarios, para este ejercicio, la elaboración de una amplia encuesta que aporte estadísticas más concretas y ajustadas que las que arroja el estudio «Edis», acerca de cuáles son las expectativas que la población femenina deposita en los poderes públicos. Este estudio de campo, a iniciarse en el mes de junio, recabará igualmente información en torno a la cifra aproximada de mujeres víctimas de maltrato. Normalmente, las mujeres maltratadas no suelen confesarlo cuando son inquiridas al respecto en la confección de sondeos, de ahí que la Consejería pretenda allegar estadísticas sobre la cuestión mediante las denuncias que formulan las interesadas en comisarías.

Las actividades a desplegar este año por Sanidad, Bienestar Social y Trabajo en política de la mujer se basan en dar apoyo económico a las Asociaciones que luchan contra su marginación. En la región hay tres colectivos de estas características, en Ciudad Real, Guadalajara y Azuqueca de Henares. El marco de la colaboración con las asociaciones de mujeres se ampliará igualmente a aquellas que agrupan a amas de casa. El Fondo Regional de Bienestar Social, que se nutre de una partida de 415 millones de pesetas, socorrerá todos aquellos proyectos viables que se presenten en la Dirección General de Bienestar Social en

Subvenciones para la realización de actividades deportivas

El plazo de solicitud de subvenciones para la realización de actividades que fomenten la participación y la práctica de la Educación Física, que concede la Consejería de Educación y Cultura de la Junta de Comunidades Castilla-La Mancha, finalizará a las trece horas del día 15 de mayo del año actual, según se dice en una nota de la Consejería de Educación y Cultura de la Junta de Comunidades.

Esta es la única convocatoria para la solicitud de subvenciones, sin que después de la mencionada fecha se admitan estas solicitudes para tal fin, de acuerdo con la Orden de 6 de marzo de 1986, de la Consejería de Educación y Cultura, que regula la concesión de este tipo de subvenciones.

RAZOLA

ES EL SASTRE DE LA DISTINCION PORQUE EMPLEA PAÑERIA DE LA MAS ALTAS CALIDADES

fomento del movimiento asociativo.

En el mes de noviembre, y con la asistencia de asociaciones de mujeres, ayuntamientos, responsables de centros especializados y técnico, la Consejería de Sanidad organizará unas Jornadas de estudio con el tema monográfico de la situación de la mujer en nuestra Comunidad Autónoma. Para Gabriel Plaza, esta iniciativa es muy importante porque de los debates que se susciten podrán alumbrarse las líneas maestras que presidirán los programas de la Consejería en este campo.

La potenciación de la asistencia a la mujer es asimismo uno de los puntales más sobresalientes de los planes de Sanidad; en concreto, los Centros Sociales Polivalentes inaugurados o pendientes de inaugurar este año van a disponer de una asesor jurídico

por horas para que atienda todos los planteamientos y consultas que les hagan las asociaciones o las particulares. Esta prestación será, por supuesto, gratuita, y canalizará a las interesadas hacia aquellas instituciones o servicios encargados de facilitar ayudas a la mujer. Además, los Centros de Protección a la Mujer serán apoyados desde las Delegaciones provinciales de la Consejería de Sanidad por equipos de psicólogos, pedagogos y asistentes sociales, proyecto que es novedad en el 86.

La información, uno de los principales déficits de la mujer en la Región, va a ser cubierta en las Delegaciones de Sanidad y en los Centros Sociales Polivalentes, así como a través de Jornadas de estudio. Las materias que se aborden harán hincapié, sobre todo, en las múltiples vertientes del área sanitaria.

7.839 PLAZAS Ministerios y Seguridad Social

Para españoles, de ambos sexos, desde 18 años (sin límite). Plazas y destinos para **TODA ESPAÑA. ¡¡EXCEPCIONAL OPORTUNIDAD!!** Disponemos de textos rigurosamente actualizados para preparación (directa o a distancia).

3.980 PLAZAS AUXILIARES

Instancias solo hasta el día 7 de Abril (B.O.E. 18-3-86). Título Graduado Escolar o similar. Dos ejercicios (ninguno oral).

1.681 PLAZAS ADMINISTRATIVOS

Título Bachiller superior o equivalente. Dos ejercicios (ninguno oral).

2.178 PLAZAS C. GESTION

Título Diplomado universitario o Ingeniero Técnico. Tres ejercicios (ninguno oral).

Información gratuita: **URGENTEMENTE (hoy mismo)** indíquenos su dirección y la convocatoria (o convocatorias) que le interesen y le remitiremos la **GUIA DE INFORMACION** con impreso oficial de instancia.

Centro de Estudios ADAMS

Sagasta, 23 - 28004 MADRID - Tel. (91) 445 93 35 (91) 275 34 01

VELADA REFORMISTA

Cena coloquio con **JUAN ANTONIO GARCIA DIEZ**. (Ex-Vicepresidente del Gobierno)

Baile posterior hasta las 3 de la madrugada.

¡ASISTE! DIA 4 DE ABRIL — A LAS 21 HORAS

Retirada de invitaciones: Llamando al teléfono: 21 27 63 ó en recepción Hotel Pax.

Tiene problemas de almacenamiento y transporte grande o pequeño en Guadalajara, Alcalá, San Fernando, Madrid o Barcelona. Llámenos.

Transportes SANTOS

Guadalajara — Teléfono 22 21 50
Alcalá — Teléfono 888 47 12
San Fernando — Teléfono 675 30 40-44
Madrid — Teléfono 404 43 66
Barcelona — Teléfono 337 84 16

Convocados los premios Castilla-La Mancha en las modalidades de ensayo, novela, poesía y teatro

La Junta de Comunidades de Castilla-La Mancha, a través de la Consejería de Educación y Cultura, ha convocado los Segundos Premios Castilla-La Mancha, en las modalidades de ensayo, novela, poesía y teatro.

El plazo de admisión de originales finalizará a las 13 horas del día 15 de septiembre de 1986.

Los originales deberán recibirse en triplicado ejemplar en la Consejería de Educación y Cultura, calle Trinidad, 8 - 45002 TOLDO.

Los premios establecidos para cada modalidad, son los siguientes:

—ENSAYO: premio único de 500.000 pesetas.

—NOVELA: premio único de 500.000 pesetas.

—POESIA: premio único de 350.000 pesetas.

—TEATRO: premio único de 350.000 pesetas.

Aquellas personas interesadas pueden recibir cuanta información precisen sobre cada una de las modalidades en la Oficina de Información Juvenil sita en el Palacio del Infantado o en la Sección de Acción Cultural de la Delegación Provincial de Cultura, Plaza de San Esteban, 1 — GUADALAJARA.

CONVOCATORIA DE AYUDAS A LA ACTIVIDAD TEATRAL DE LOS GRUPOS DE CASTILLA-LA MANCHA

SUBVENCIONES: Veinte ayudas de hasta 150.000 pesetas cada una, destinadas a equipamiento y compra de material, de los grupos teatrales de Castilla-La Mancha.

CONCERTACIONES: Veinticinco concertaciones con las compañías de teatro de Castilla-La Mancha para la realización de representaciones teatrales, de 100.000 pesetas cada una por la realización de cinco representaciones en municipios de la región.

COPRODUCCIONES: Tres ayudas de hasta 1.000.000 de pesetas

cada una para la producción de obras teatrales, tanto para montaje como para su mantenimiento en escena.

El plazo de presentación de las peticiones terminará el día 16 de abril de 1986.

Los grupos interesados pueden recibir cuanta información precisen solicitándola en la Oficina de Información del Palacio del Infantado o en la Sección de Acción Cultural de la Delegación Provincial de Educación y Cultura, plaza de San Esteban, 2 — GUADALAJARA.

CONVOCATORIA DE SUBVENCIONES DE ACTIVIDADES CULTURALES

La Consejería de Educación y Cultura convoca subvenciones para apoyar la realización de actividades en los siguientes ámbitos: Promoción Socio-Cultural, Juventud y Deportes.

Los proyectos de actividades deberán referirse a las siguientes áreas:

- Area de Cultura.
- Area de Juventud.
- Area Educativa.
- Area de Deportes y Cultura Física.

Pueden solicitar estas subvenciones las Corporaciones Locales y cualquier persona física o jurídica, pública o privada.

Las subvenciones se destinarán a cubrir parte de los gastos de los proyectos. La cuantía máxima a conceder no rebasará el 70 por 100 de los costos.

El plazo para solicitar subvención con destino a realizar las actividades objeto de esta convocatoria durante el año 1986, finalizará a las 13 horas del día 15 de mayo de 1986.

Los modelos de solicitud y cuanta información se precise, se pueden solicitar en la Oficina de Información Juvenil en el Palacio del Infantado, o en la Sección de Acción Cultural de la Delegación Provincial de Educación y Cultura, Plaza de San Esteban, 1, GUADALAJARA.

TEATRO

«Cosmopolitas»

Por la Compañía: BUFONS

DIA: 4 DE ABRIL DE 1986

LUGAR: CINE MODERNO — 8,30 TARDE

ENTRADA: 200 PTS. — MENORES DE 18 AÑOS: 100 PTS.



PATRONATO MUNICIPAL DE CULTURA DEL EXCMO. AYUNTAMIENTO DE GUADALAJARA

Colabora: DELEGACION DE CULTURA DE LA JUNTA DE COMUNIDADES DE CASTILLA-LA MANCHA

«Guadalajara Viva»

Editado el número 7 de "Peñamelera" 41 jóvenes franceses se encuentran en Guadalajara

Los intercambios con Roanne funcionan satisfactoriamente

★ Por contra, los ingleses de Nuneaton no demuestran ningún interés por Guadalajara

Desde el pasado jueves, día 27, se encuentran en nuestra ciudad los 41 escolares franceses, 28 chicas y 13 chicos, que participan en el intercambio anual que realiza nuestro Ayuntamiento a través del Patronato Municipal de Cultura, con la ciudad francesa de Roanne.

Los escolares franceses junto con los profesores que les acompañan y sus compañeros alcarreños con los que convivirán a lo largo de estos días, así como en la visita que los nuestros realicen en el verano a Francia, fueron objeto en la tarde de ayer, martes, de una recepción oficial en el Ayuntamiento de Guadalajara. Hoy, miércoles, todos juntos, realizan una visita a Molina de Aragón y el Barranco de la Hoz.

Nuestros visitantes permanecerán en nuestra ciudad hasta el próximo lunes día 7. La representación española visitará Roanne como devolución de visita entre los días 1 al 15 de julio del presente año. Hay que destacar, que debido al gran número de peticiones de franceses que estaban interesados en realizar el intercambio, en las condiciones habituales —es decir, alojando en las propias casas particulares al compañero cuya familia se compromete a corresponder en su país—, se han podido cubrir la totalidad de las 41 peticiones cursadas por los escolares alcarreños, que únicamente tienen que abonar la cantidad de 9.000 pesetas.

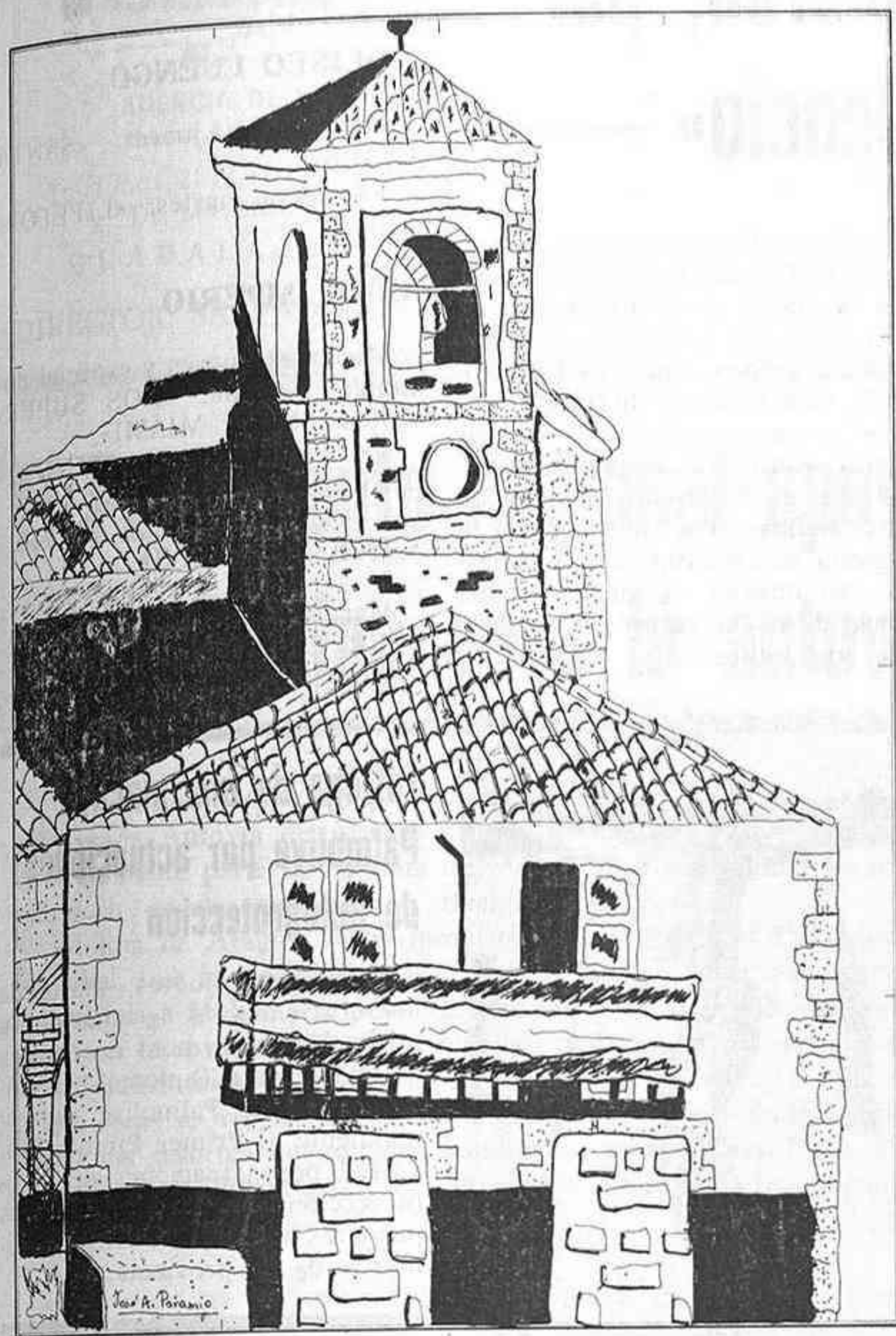
EL INTERCAMBIO CON INGLATERRA, UN FIASCO

A pesar del gran número de solicitudes recogidas —más de 60— para realizar el intercambio con la ciudad inglesa de

Nuneaton, para los que se había fijado una cuota de 18.000 pesetas, éste no va a poder realizarse al haber fallado precisamente la otra parte del intercambio, es decir, al no haber interesado a ningún joven inglés realizar el intercambio con Guadalajara. Puestos al habla con el Patronato Municipal de Cultura se nos ha manifestado que ello obedece principalmente a dos circunstancias muy determinantes. Una que el Ayuntamiento de Nuneaton no subvenciona como el de Guadalajara estos intercambios, teniendo que costear íntegramente los escolares la totalidad de los gastos de avión, estimados en un mínimo de 35.000 pesetas. En segundo lugar, la enseñanza del idioma no está tan introducida en Inglaterra como por ejemplo en Roanne, y son poco numero-

sos los escolares que potencialmente podrían estar interesados en estos intercambios.

Realmente es triste que en este caso los británicos de Nuneaton no hayan sabido corresponder al interés demostrado por esos escolares alcarreños que no podrán ver satisfecha su ilusión de visitar aquel país. En nuestra opinión, el Ayuntamiento debería ir buscando otra ciudad británica —no necesariamente inglesa— para establecer un pacto de amistad —con Nuneaton no existe hermanamiento— que pudiera servir para que los numerosos jóvenes de Guadalajara que estudian inglés tengan oportunidad de viajar en buenas condiciones económicas a las islas. Nuneaton no es la única ciudad de Gran Bretaña, y no olvidemos tampoco Irlanda.



Dibujo de la fachada del Ayuntamiento de Peñalver y de la torre de su Iglesia, que sirvió de portada al primer número de la revista «Peñamelera».

Acaba de ver la luz el número 7 de la revista «Peñamelera» que edita la Asociación de Amigos de Peñalver desde 1983. Dentro de la misma se incluye una amplia reseña de la jornada en que el académico Camilo José Cela acudió a la villa para descubrir una placa en la calle que, desde entonces, lleva su nombre. Este número incluye, además, un noticiario de la villa, así como diversos artículos de interés local: «Peñalver: los mieleros», de Julio de la Cueva Pintado; «Tradiciones y costumbres que Peñal-

ver perdió: El horno de la villa», de Doroteo Sánchez Minguez; «La Peña Melera», de Dimas P. Sánchez-Plaza; «La campana de la aldea», de Julio García Monge; «El nombre de nuestro pueblo», de Salvador del Castillo Pérez; «Las plantas aromáticas y su relación con la Miel de la Alcarria», de Teodoro Pérez Berniches y Jesús de la Fuente; «Hagamos otra vez limonada», de Cirilo Poyatos del Castillo, entre otros muchos artículos de divulgación científica y curiosidades sobre esta villa alcarreña.

NECROLOGICAS

Falleció el propietario de «La Mallorquina»

■ Con él se muere un trocito de la vieja Guadalajara

En pleno corazón de nuestra Semana Santa, cuando Guadalajara vivía el pulso de su acontecer a medio latir, por el éxodo de muchos alcarreños a lugares de descanso y esparcimiento, dejó de existir, casi en silencio, como casi todo lo que hacía, uno de los últimos confiteros auténticos de nuestra ciudad. José Prieto Viñas, de 77 años de edad, alma, vida y corazón de la entrañable confitería «La Mallorquina», falleció en nuestra ciudad. Con él se van para siempre esos pasteles de verdad, hechos con verdadero amor cada mañana en su obrador de la calle Montemar; esos

bizcochos borrachos «auténticos» y esa «fresquita» horchata pura de chufa, que todos los años traía expresamente de su querida Valencia, y sobre todo, esa tremenda humanidad que irradiaba y que le habían hecho granjearse el cariño y admiración de propios y, sobre todo, foráneos, cuyo recuerdo difícilmente olvidaban. Con José Prieto, siempre de blanco inmaculado, a la puerta de su diminuta confitería de la Calle Mayor, se nos va algo muy nuestro; se nos muere un trocito de Guadalajara.

L. B.

—En Brihuega, de donde era natural y residía, falleció el pasado domingo, a los 92 años de edad, doña Juana Barriopedro García, viuda de Barragán.

El funeral y sepelio, que tuvieron lugar a las seis de la tarde del pasado lunes, en el cementerio parroquial de Brihuega, constituyeron impresionante ma-

nifestación de duelo.

Reciban sus hijas, Asunción, Aurora y María Dolores, y muy en especial su hijo, D. Jacinto Barragán Barriopedro, oficial del Juzgado de Primera Instancia e Instrucción número 1, de esta capital, así como nietos, hijos políticos y demás familiares, nuestro sincero testimonio de pesar.

En su XXV Aniversario

Denso programa de actos para el mes de abril en la Casa de Guadalajara

(Viene de la pág. 12)

Gallo. — 21.30 horas, Día Mundial de las Casas Regionales. En el Hotel Victoria, cena y fin de fiesta. Entrega de la estatuilla «Melero Alcarreño» a la Junta de Comunidades de Castilla - La Mancha, socio del año de nuestra Casa; y de la placa de socio de honor a Francisco Tomey Gómez.

—SABADO, 19, Y DOMINGO,

20: 7,30 horas: Excursión al Señorío.

—Lunes, 21: 21 horas, Cena Poética, ofrecida por «Tertulia Dos Mil» en homenaje a Acacia Uceta.

—Sábado, 26: 18 horas, «De movida». Fiesta exclusiva para la juventud.

—Domingo, 27: 18 horas, «Jóvenes carrozas». Fiesta y concurso de baile para la Tercera Edad, con el patrocinio de ASVAT.

I Encuentro Cultural E.G.B.

«SABADO, PREGUNTA... Y PREMIO»

Todos los sábados de abril y mayo.

Colegio San José, 5 tarde.

Participan 16 colegios.

144 alumnos de Guadalajara y Provincia.

Sorteo de obsequios sorpresa entre los asistentes.

Participa tú también con tu presencia.

Te esperamos.

ORGANIZA: Federación Católica Padres de Alumnos.

PATROCINA: Excma. Diputación Provincial.

Todas las cofradías de la Capital se reunieron, por primera vez, en la «Procesión del Silencio»

(Viene de la pág. primera)

pañaba la talla del Cristo Yacente, y la Cofradía de Nuestra Señora de los Dolores, ésta última arropando a la bella talla de la Dolorosa que, como es tradicional, apareció con su magnífico manto realizado en los telares de Santa Rufina, en Madrid.

A medida que llegaban las distintas Cofradías a sus respectivas Parroquias, se retiraban del desfile procesional dando escolta al resto de la procesión.

Mención especial merece la despedida del Cristo del Amor y de la Paz en la calle Boixareu Rivera, cuya talla, al paso del resto de las imágenes que participaban en la procesión, era *bailada* por los costaleros que la portaban, arrancando aplausos del numeroso público congregado en las aceras para presenciar el desfile procesional.

El Miércoles Santo, una vez más desde hace ya casi 20 años, echamos en falta la Procesión de la Hermandad de Nuestra Señora de la Esperanza, «La Macarena», cuya magnífica talla —obra del imaginero Sixto Alberti— se guarda y venera en la Iglesia de Santiago y que, desde que fuera fundada esta Cofradía de los Agentes Comerciales de la capital por Andrés Luna en 1949, hasta mediados los años 60, desfilaba en este día. Esta Cofradía propiciaba la liberación de un recluso que cumpliera condena en la Prisión Provincial, previo acuerdo con el Ministerio de Justicia, pero el gesto perdió su valor inicial pues, en los últimos años en que se llevó a cabo este

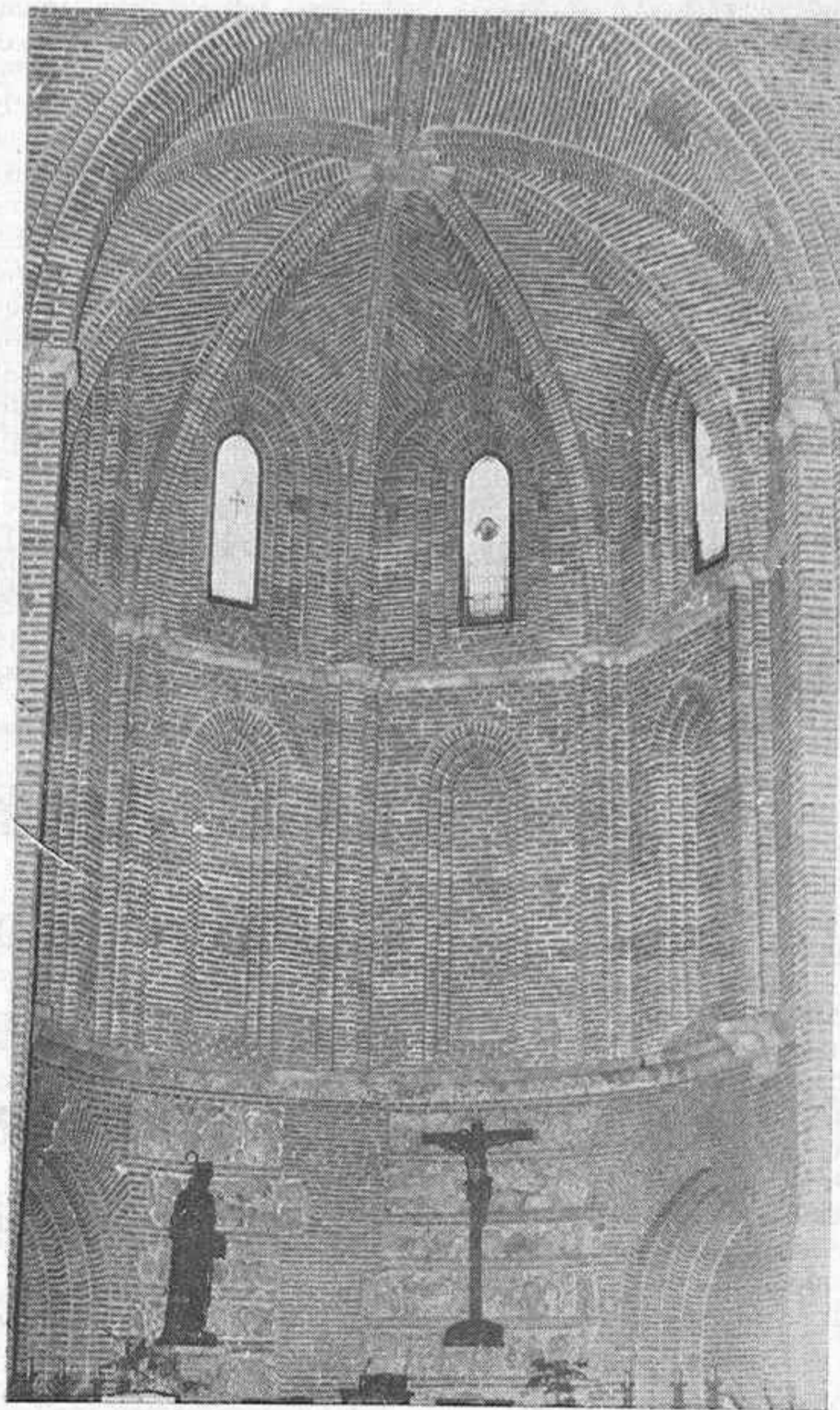
ejemplo de La Piedad. Quereres poder, señores agentes comerciales de la capital.

En resumen, hemos vivido una Semana Santa con esperanzadores síntomas de vitalidad y, aunque la diáspora ha sido masiva, un buen número de personas se

de hace ya casi tres lustros.

Especial resonancia merece la Semana Santa seguntina y, en concreto, el día de Viernes Santo, que se inició con un temprano Vía Crucis. A mediodía, en la Plaza de D. Hilario Yabén, confluieron los pasos procesionales

tambores. Posteriormente, la imagen del Cristo fue trasladada hasta la iglesia de la Residencia de Ancianos en procesión, en cuya puerta golpeó, como es tradicional, tres veces el hermano mayor y una voz desde el interior gritó: «¿quién?», respondiéndole: «Jesús el Nazareno, el Rey de los Judíos». Las puertas de la Iglesia se abrieron mientras desde su interior se decía: «¡Que pase Jesús el Nazareno, el Rey de los Judíos!».



Interior de la Iglesia de Santiago, antiguo Convento de Santa Clara, de singular estilo mudéjar, y en la que se veneran las imágenes de Nuestro Padre Jesús de la Pasión y de Nuestra Señora de la Esperanza, talla ésta última que no sale en procesión desde mediados de los años 60.

ha dado cita en las calles de la ciudad para presenciar los desfiles procesionales. El buen tiempo, como las crónicas de antaño solían decir, propició este hecho.

En lo que a la provincia se refiere, hay que resaltar la escenificación de la Pasión Viviente en Hiendelaencina que congregó a un elevado número de personas en torno a los cerros y calles del pueblo de las minas de plata, como viene siendo habitual des-

de las tres parroquias de la ciudad para, posteriormente, continuar el recorrido hasta Santa María. Por la noche tuvo lugar la Procesión del Santo Entierro, con la espectacular toma *militar* del paso del Cristo Yacente por parte de «los armaos», durante el transcurso del Sermón de la Soledad. Acabado el Sermón, el paso dió, en procesión, una vuelta por el interior de la Catedral entre un impresionante redoble de

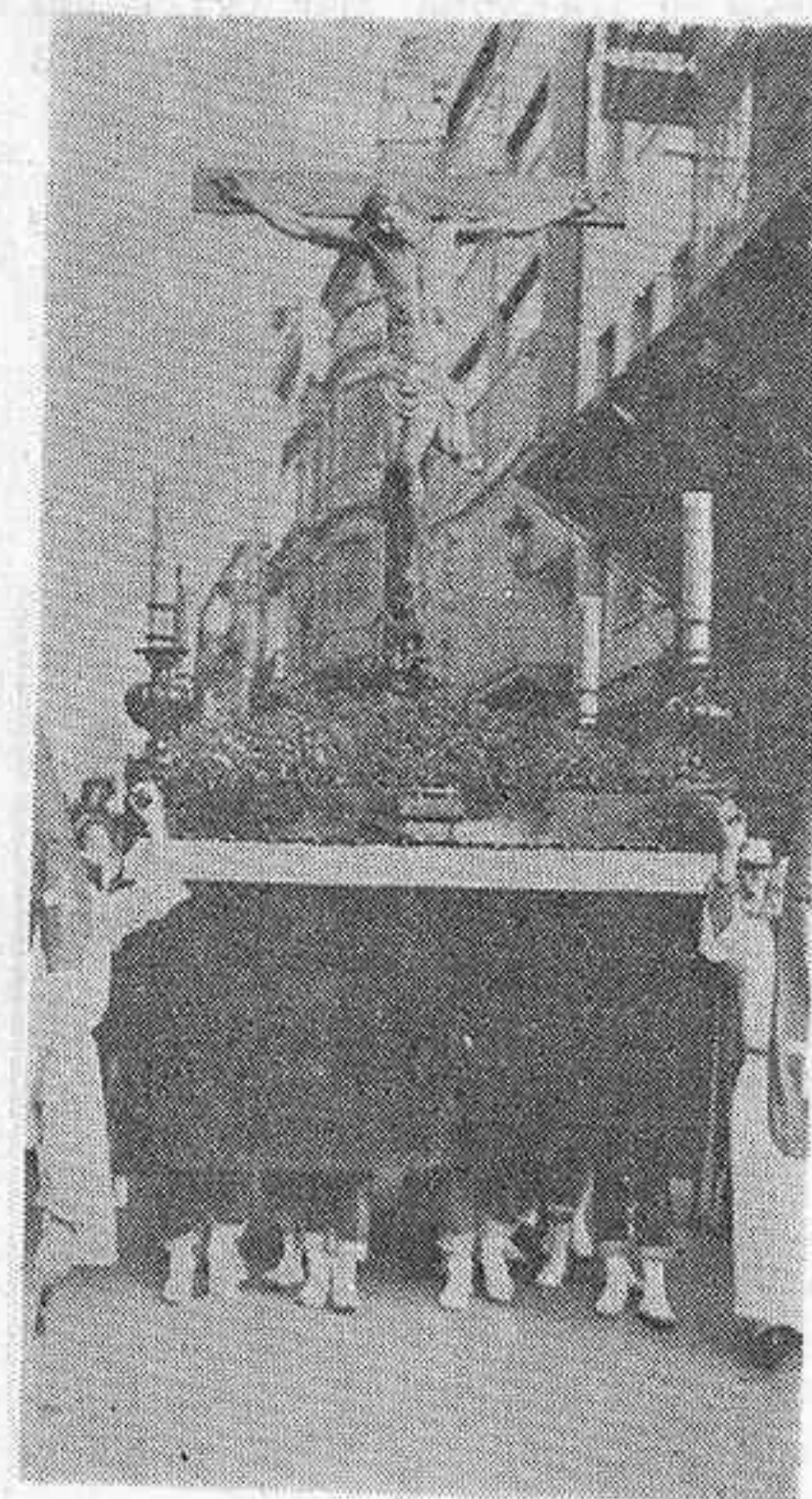


Imagen del Santísimo Cristo del Amor y de la Paz, portada por jóvenes costaleros de la Parroquia de San Ginés. Sabor andaluz para una Semana Santa castellana.

hecho, el liberado era un preso que apenas tenía ya condena por cumplir o, peor aún para él, debía aguardar unos días para ser liberado, aún habiendo cumplido ya su condena. Bueno sería que esta Hermandad de la Esperanza volviera a desfilarse en la noche del Miércoles Santo, aunque somos conscientes de las dificultades que entraña la salida de la imagen de la Iglesia de Santiago, dadas sus enormes dimensiones y peso. De todas formas, ahí está

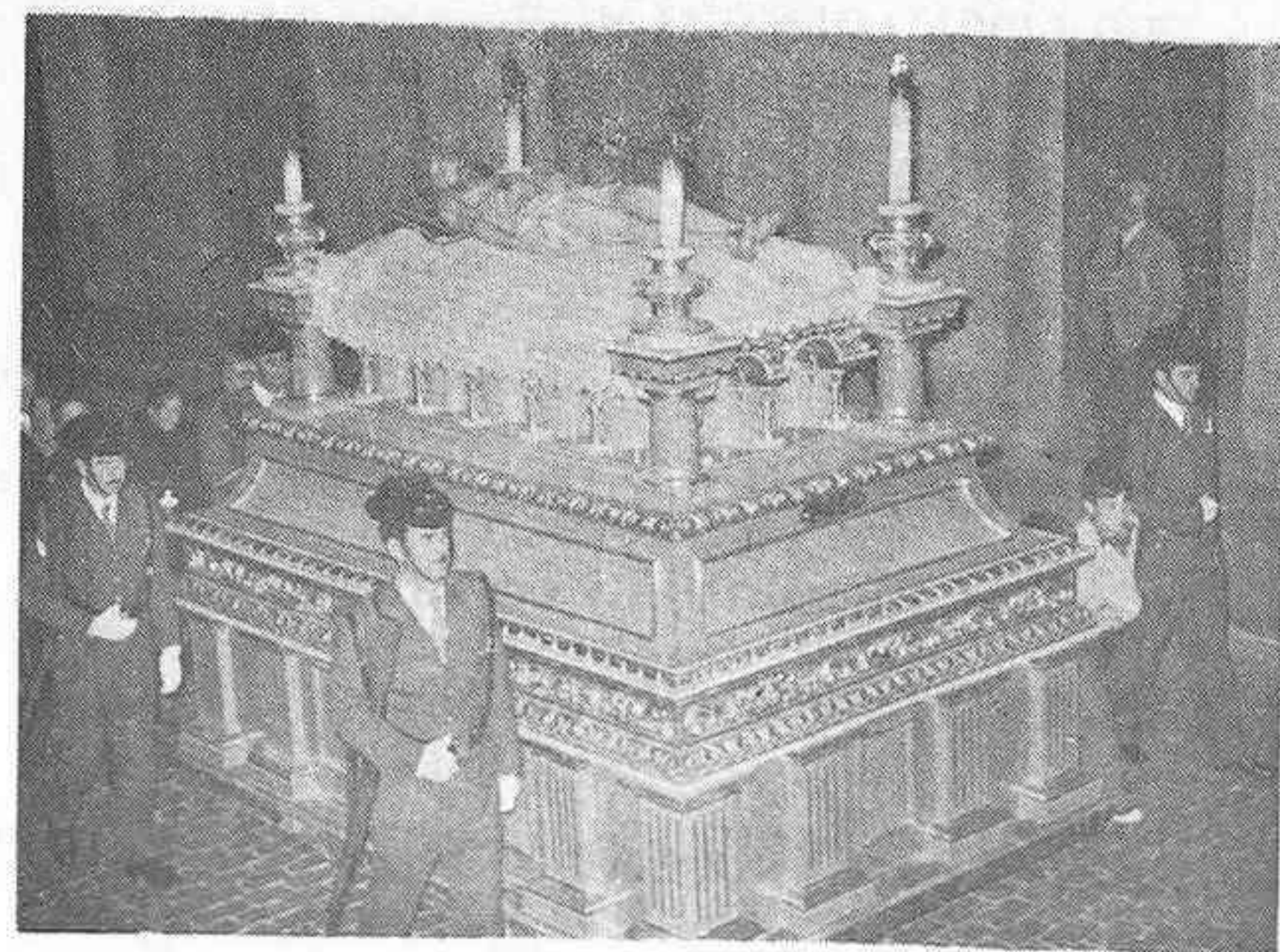


Imagen del Cristo Yacente que es sacada en procesión, en la noche de Viernes Santo, por la Hermandad de los Caballeros Cruzados del Santo Sepulcro.

Cartelera

COLISEO LUENGO

Miércoles y jueves: «SANTA CLAUD».

Viernes a martes: «LIFEFORM».

CINE IMPERIO

Miércoles, jueves y especial domingo, 5 tarde: «DOS SUPER-POLICIAS EN MIAMI».

Viernes a martes: «MANHATTAN SUR».

CINE MODERNO

Martes, miércoles y jueves: «PERFECT», con John Travolta.

Sábado, estreno: «STARMAN».

Entrega de una placa a Palmolive por actuaciones de autoprotección

El próximo jueves, día 4 de los corrientes, a la una de la tarde, habrá un acto de entrega de una Placa y Diploma a la empresa Colgate Palmolive, correspondiente al Primer Premio Provincial por actuaciones de autoprotección, al que asistirán las primeras autoridades civiles y militares de la provincia.

Nuevo horario en el mini-zoo

Con la llegada de la primavera, el mini-zoo de Guadalajara ha cambiado su horario. Los días laborales podrá ser visitado desde las 15,00 a las 21,30 horas, en tanto que los sábados, domingos y festivos, se podrá visitar de 11 a 14 y de 15 a 21,30.

Las obras de ampliación y reforma que se llevan a efecto son tan oportunas como interesantes, no solo en lo que es infraestructura y zonas de visita, sino en ampliación de jaulas, cobertizos y corrales, al objeto de que las poblaciones existentes puedan ser cada vez más numerosas y variadas.



Fernando López Herencia, responsable del mini-zoo, con uno de los lobos que allí se albergan.

Semana Santa rural. Cristo de la Fé (Cañizar).

En la práctica totalidad de los pueblos de la provincia, *soledades*, *dolorosas* y *nazarenos* han desfilado en procesión acompañados de fieles, muchos de ellos venidos desde otros puntos de España, a donde un mal día debieron marchar en busca de un puesto de trabajo.

Han sido procesiones del Encuentro y días para el reencuentro.

Jesús OREA

Reemisores de TVE para Guadalajara

(Viene de la pág. primera)

el de Rueda de la Sierra y Molina de Aragón, que afectará a 26 localidades, con una inversión de la Junta de Comunidades de Castilla-La Mancha de quince millones y medio. En Ciudad Real, los reemisores serán cuatro: Los Cortijos, Granatula de Calatrava, Corral de Calatrava y Abenojar. Las localidades afectadas serán 10 y la inversión que realizará la Junta será de 38.700.000 pesetas.

Por lo que se refiere a la provincia de Cuenca, las localidades afectadas serán 33 con una inversión de la Junta de 44 millones en el equipamiento de los reemisores de Carrascosa del Campo, Caudete y Arcas. Finalmente, en Albacete, la Junta de Comunidades de Castilla-La Mancha, a través de la Consejería de Transportes y Comunicaciones, invertirá 38.200.000 pesetas en 8 reemisores que afectarán a 13 localidades. Estos reemisores serán los de Alcalá de Júcar, Agramón, Almansa, Ayna, Caudete, Yeste y Nerpío 1 y 2.

El conjunto de la inversión que se realizará en las cuatro provincias castellano-manchegas asciende a 136.400.000 pesetas, que afectará a 82 localidades que suman una población de 133.138 ciudadanos.