

1920 TREINTA AÑOS DE FERIA DE MUESTRAS 1950



«FICHA BIOGRAFICA» DE LA FERIA

- 1914. Se organiza una Feria-Exposición de Juguetes en la Escuela Industrial.
- 1915-16. Repítese el certamen, ampliándose en el sentido de estimular las transacciones y propagandas.
- 1918. Se constituye el primer Comité organizador de la "Feria Oficial de Muestras".
- 1920. En el Salón de San Juan y en el Palacio de Bellas Artes, se celebra por vez primera, y ya con carácter nacional e internacional, la "Feria Oficial de Muestras".
- 1922. Resultando insuficiente su emplazamiento inicial, comienza a celebrarse la Feria en los jardines de Montjuich.
- 1929-30. Se interrumpe la celebración de la Feria para dar lugar a la Exposición Internacional.
- 1936. A poco de clausurarse el certamen correspondiente a este año, se produce el Glorioso Movimiento Nacional.
- 1942. Bajo la fecunda paz de Franco, se reanuda la celebración de la Feria.
- 1950. 10 de junio. Inauguración del XVIII certamen ferial, el más importante de su historia de seis lustros.

Pasado, presente y futuro del gran certamen barcelonés

De los 500 participantes de 1920 en el "Salón de San Juan", a los 8.000 de 1950 en Montjuich

La extensión superficial del recinto de la Feria, alcanza los 150.000 metros cuadrados

EL PRESENTE

El sábado, día 10 de este mismo mes de junio, se inauguró la XVIII Feria Oficial e Internacional de Muestras en Barcelona. Permanecerá abierta hasta finales de mes. De su importancia trascendental, dan idea las siguientes notas informativas:

PARTICIPACION NACIONAL. — Las industrias metalúrgicas, eléctricas y textiles, ocupan el primer lugar, por lo que respecta a importancia de la participación. A saber: la industria mecánica, ocupa la totalidad del Palacio número 1; la eléctrica y la textil, diversas naves del Palacio Central.

SUPERFICIE Y CENSO DE EXPOSITORES. — La extensión superficial del recinto de la Feria, alcanza los 150.000 metros cuadrados. El número de expositores, rebasa la cifra de 8.000, y aun hubiera sido más considerable, si por exigencias de espacio no se hubiera hecho necesario cerrar la inscripción de expositores, muy anteriormente a la fecha de apertura.

PARTICIPACION OFICIAL. — Se han instalado en la Feria sendos "stands" del Ministerio de Industria y Comercio, Instituto Nacional de Estadística, Sindicato Nacional del Olivo, Artesanía, Marruecos y Colonias, Asociación Nacional de Fabricantes de Juguetes

y Artículos de Bazar, Agrícola, Textil y Asociación de Filatélicos, respectivamente.

PARTICIPACION EXTRANJERA. — En la XVIII Feria están representadas abundantemente las industrias de Alemania Occidental, Bélgica, Cuba, Chile, Dinamarca, Estados Unidos, Francia, Gran Bretaña, Holanda, Italia, Marruecos, Suiza y Suecia.

NOVEDADES INDUSTRIALES. — Más acusadamente aún que en años anteriores, en el actual se presentan numerosas e importantes novedades industriales, tal vez especialmente en el ramo automovilístico. Pero sería pueril enumerarlas, pues la información en verdad útil acerca de las mismas, debe obtenerse examinándolas, visitando los múltiples "stands" en que son exhibidas. Evidentemente, una modificación en la estructura de una máquina o en las características de un motor, difíciles de describir, pueden constituir, y sin duda constituyen, interesantísimas innovaciones.

CONCURSOS. — La Feria ha convocado, en éste su XVIII año de celebración, diversos concursos, para premiar, respectivamente, el libro mejor editado durante los doce meses anteriores; el juguete más original que se presente; el mejor reportaje y artículo, con el certamen como tema; las fotografías más originales que del mismo se obtengan, reflejando en ellas sus valores esenciales. Y asimismo ha instituido la Feria di-

versos premios y trofeos para galardonar a los vencedores en las regatas que, con motivo de su celebración, se efectuarán en nuestra ciudad, durante el transcurso del mes de junio.

VISITAS COLECTIVAS: CONGRESOS. Tiene anunciadas la Feria visitas colectivas en crecido número, así de tipo técnico como mercantil. Coincidiendo algunas de ellas con los varios Congresos que tendrán lugar en Barcelona durante los días de funcionamiento del certamen; por ejemplo: uno de Perfitos Industriales y otro de Medicina.

SERVICIOS. — En el recinto ferial se han establecido servicios de Banca, Teléfonos, Telegrafos, Correos, Bomberos, Sanitario, etc. Y uno, interesantísimo, a cargo de la Feria y de las Cámaras de Industria y Comercio y Navegación, el cual facilitará completísimas informaciones y referencias de los múltiples artículos expuestos, así como acerca de los vigentes Tratados comerciales con aquellos países que actualmente los tienen establecidos con España.

LA "PREHISTORIA"

Hasta aquí hemos ofrecido a nuestros lectores una panorámica, muy a vuelo de pluma, de la singularísima importancia actual de la Feria. Pero, ¿qué siempre así? Bien claro está que no. Pues ni las casas se empezaban por el tejado, ni se llega a la cúspide de una montaña de un salto desde la llanura. El hecho, magnífico edificio que simbólicamente es hoy la Feria Oficial e Internacional de Muestras en Barcelona, se asienta sobre cimientos de entusiasmo, de eficacia y de amor a la ciudad y a la Patria, construidos hace muchos años.

A partir de 1914, y después de un largo período de estudio, preparación y tanteos, comenzaron a celebrarse en Barcelona, periódicamente,

y en los locales de la Escuela Industrial, unas exposiciones-feria de juguetes.

Eran un ensayo. Y se organizaron para incrementar el desarrollo de nuestras pequeñas industrias, subrayando el nivel de su progreso, estimulándolas. Tan alentador fue el éxito inicial, que ya en los años inmediatos—1915-16—, casi desbordó el monográfico y particularista, comenzando las transacciones y propagandas, que señalan la particularidad más acusada de las Ferias de Muestras.

Acababa de darse un paso definitivo por el ancho y firme camino que, ahora, al mirar hacia atrás desde estas magnificencias logradas, parece llano. Pero no lo fue, y sólo merced al esfuerzo perseverante y sin desmayo, pudieron cubrirse las etapas.

LA "HISTORIA"

La resonancia de aquellas fundacionales exposiciones-feria de juguetes, no fue desoída por las Corporaciones económicas, las cuales, por el contrario, tomaron a su cargo, cierta y decididamente, la organización de una exacta Feria, constituyendo, en 1918, el primer Comité de nuestra Feria Oficial de Muestras, reuniendo en él, junto a los representantes municipales y de los organismos aludidos, aquellos elementos técnicos que tan palmarias pruebas habían dado de su capacitación teórica-práctica en esta especial modalidad de certámenes.

Y así nació la Feria, celebrándose por primera vez en octubre de 1920, ya con carácter nacional e internacional. El momento no era propicio, por las convulsiones sociales que a la sazón perturbaban la vida de la ciudad. No obstante, pudieron instalarse hasta 500 casetas, en el Salón de San Juan, y en el hoy desaparecido Palacio de Bellas Artes.

En 1922 desde aquellos lugares se trasladó la Feria al marco maravilloso de los jardines de Montjuich, su-

ficientemente amplios para la extensión requerida por las instalaciones.

Durante el bienio 1929-30, se interrumpe la periodicidad de la Feria, para dar paso a la Exposición Internacional.

Continúan luego las manifestaciones feriales su marcha ascendente, hasta 1936. Apenas clausurada la correspondiente a este año, se inicia la Cruzada de Liberación. Era la IX Feria. La X se celebra en 1942, después de la victoria de Franco, inaugurándose entonces la etapa más floreciente, con la absorción de un nuevo palacio, el último de un área de 40.000 metros cuadrados.

Y tras ese reemprender de un camino triunfal, en la memoria de todos están las Ferias de los años posteriores, hasta llegar a esta XVIII manifestación de 1950, en la que los 500 expositores de hace seis lustros, se han convertido en 8.000, y habrían sido más, pero el espacio disponible tiene un límite, que correlativamente se impone a la admisión de solicitudes.

RESUMEN DE GRATITUD A FRANCO

De la "prehistoria" e "historia" de la Feria, se ha derivado su impetuoso presente. Impetuoso, con el ímpetu de un organismo vivo y viril, con tan acusada vida propia, que a cada año que pasa necesita más espacio para cobijarla. También como un árbol pujante, que extiende sus ramas y cada primavera, recíprocamente, ofrece cobijo más amplio.

Aquellos organizadores de las primeras modestas exposiciones-feria de juguetes de 1914, fueron profetas, indudablemente. Intuyendo, aunque la iniciaran de forma elemental, la

necesidad de la Feria de Muestras que luego ha ido acentuándose, en contra de quienes pudieron imaginar que la facilidad de comunicaciones y transportes iba a hacerla, andando el tiempo, innecesaria. Por el contrario, su interés se afirma y acentúa al correr de los años, porque constituye la única posibilidad completa de "muestrario animado", y la manera de difundir la más rápida y eficiente información de las innovaciones y progresos técnicos e industriales, así como de buscarles mercado propicio.

Por todo ello ha podido observarse durante la última contienda mundial que países ya implicados en ella, continuaron celebrando sus Ferias de Muestras, hasta que el empeño bélico absorbió la totalidad de sus posibilidades productoras; pero incluso entonces continuaban concurrendo a las de los pueblos neutrales. Y respecto a nuestra Feria barcelonesa, ya se vio cómo, apenas restañadas las heridas más graves de la guerra civil, volvió a organizarse, cooperando ella misma a cicatrizarlas.

Para concluir, se detiene el cronista a considerar, lealmente, qué días habría vivido Barcelona en estos que ahora son de espléndida celebración de su XVIII Feria Oficial e Internacional de Muestras, si Franco no llega a ganar genialmente la guerra, o si se deja arrebatar la paz, tampoco fácil, que permite florecer los jardines de Montjuich, no sólo en las fragantes flores del progreso industrial y técnico, que aroman a la ciudad y perfuman a España entera, de un hábito de prosperidades. Y piensa el cronista, también, que cada uno de los cientos de miles de visitantes de la Feria actual, puede ser computado como un tácito voto de agradecida adhesión al Caudillo, en este plebiscito de la fecunda actividad barcelonesa: "Referéndum" de la hermandad lograda.

El 22'7 por 100 de la electricidad española se produce en Cataluña

La industria de material eléctrico es muy importante en esta región

Planes en curso para duplicar la producción hidroeléctrica

El Pirineo, fuente y reserva de energía para la industria

DURANTE muchos años, Cataluña fue la zona productora de energía eléctrica principal de España. Adelantándose a las demás regiones españolas, sus explotaciones del potencial pirenaico la situaron a mucha distancia de las restantes comarcas del país. El núcleo surgido en las provincias de Lérida y Huesca (esta última provincia, en la parte oriental, está adscrita al sistema catalán hidroeléctrico) durante la primera y segunda década del siglo, se constituyó como algo insólito en nuestras costumbres industriales, creando la pauta que luego habrían de seguir los hombres del Norte y más tarde extenderse hasta Galicia y el Centro donde en los últimos años se desarrollan geniales planes de construcciones hidroeléctricas y termoeléctricas a las que deberá nuestra nación la posibilidad de grandes desarrollos fabriles en un inmediato futuro.

El problema de la producción de energía eléctrica, ha variado por completo en España de unos años acá antes de nuestra Guerra de Liberación, las Empresas productoras han cedido considerables esfuerzos para incluir al público a que se habituase al consumo de electricidad en todas sus aplicaciones, que apenas rebasaba los 3.000 millones de kWh al año y aumentaba a razón de un 6 por 100 anual. Ahora no sólo no hay ni un solo kilovatio sobrante, sino que un año de sequía constituye una catástrofe económica nacional, como se ha demostrado en el último 1949 y en 1945. ¿Es que se produce menos? Todo lo contrario: en 1948 y 1949 se rebasó la cifra de 6.000 millones de kWh de producción, duplicando la obtenida en 1940.

Pero el consumo de energía eléctrica, coincidiendo con el auge que han alcanzado las demás industrias aumentó también en grandes proporciones, hasta el punto de que los planes actualmente en curso de ejecución exigirán en breve plazo —de tres o cinco años— disponer de 10.000 millones de kWh anuales. Y se aspira a que al final del quinquenio se

llegue a 12.000 millones de kWh, cifra en torno de la cual oscila el consumo de Suiza.

Participación de las provincias catalanas en la producción eléctrica nacional

La producción de Cataluña ha sido en el año 1948, último al que alcanzan las estadísticas oficiales, de 1.420 millones de kWh, lo que representa un 22'7 por 100 de la producción total alcanzada en España, que asciende a 6.165.336.816 kWh. Este porcentaje era mucho mayor hace unos años, pues puede afirmarse que Barcelona fue la primera ciudad española que introdujo la electricidad como fuente de energía industrial, y durante muchos años el sistema catalán de producción eléctrica —en el que se comprende una parte de la provincia de Huesca— lanzada al mercado, por sí sola la mitad de la electricidad consumida en España.

La providencia ha favorecido al Pirineo de Lérida y Huesca, con una riqueza hidráulica de capacidad insoportable, que viene a ser compensación natural de nuestra falta de combustibles sólidos de alta calidad. La hulla blanca compensa la escasez de carbón y la falta absoluta de petróleo en el subsuelo de estas provincias.

La zona más importante de riqueza hidráulica propia para desarrollar energía transportable a Barcelona, radica principalmente en los ríos situados en la vertiente Sur de los Pirineos, abarcando una cuenca total de 80.570 kilómetros cuadrados, que corresponden al río Ebro.

Los aprovechamientos ya construidos en esta zona se hallan en los ríos Ebro, Segre, Noguera-Pallaresa, Flamisell, Freser, Ter, Llobregat y Cardener. El régimen normal de estos ríos es muy variable, pues depende no sólo de las diversas condiciones climatológicas de cada comarca, sino de la regularización posible por la

riqueza forestal de sus cuencas, o por la ausencia de ésta. La temperatura, acelerando o retardando el deshielo, causa asimismo regímenes más regulares o torrenciales.

De ello se deduce la necesidad de corregir por grandes embalses este régimen de los ríos, que aseguran la máxima y más regular producción de energía en el transcurso del año. Dos grandes grupos de empresas han efectuado dicha tarea durante los cuarenta años últimos: las que integran el "Riegos y Fuerzas del Ebro" y las del "Cooperativa de Fluido Eléctrico", además de otras compañías de menor amplitud, pero de estimable actuación. A los dos primeros grandes grupos viene a sumarse la "Empresa Nacional Hidroeléctrica del Ribagorzana", cuyos planes en principio de ejecución tratan de duplicar la actual producción de energía eléctrica de la región.

El grupo de "Riegos y Fuerzas del Ebro"

Al finalizar el año 1911 fueron constituidas las Sociedades "Riegos y Fuerzas del Ebro, S. A." y "Energía Eléctrica de Cataluña, S. A.", las cuales iniciaron por separado, con empuje hasta entonces desconocido en España, las obras de aprovechamiento de la riqueza hidráulica radicante en los ríos Segre, Noguera Pallaresa y Flamisell.

La segunda de dichas empresas estudió el aprovechamiento de las reservas de varios lagos naturales situados en la cordillera pirenaica, a una altura superior a 2.000 metros, untiéndolos por medio de túneles y canales para verter sus aguas en el lago Estangento. Desde éste, otro túnel de 4.848 metros de longitud, conduce las aguas hasta una cámara, de la que parten dos tuberías forzadas, creando un salto de 836 metros para la central de Capdella, primera de las construidas por dicha empresa e inaugurada a principios del año 1914 y ampliada en 1917 a 39.500 CV.

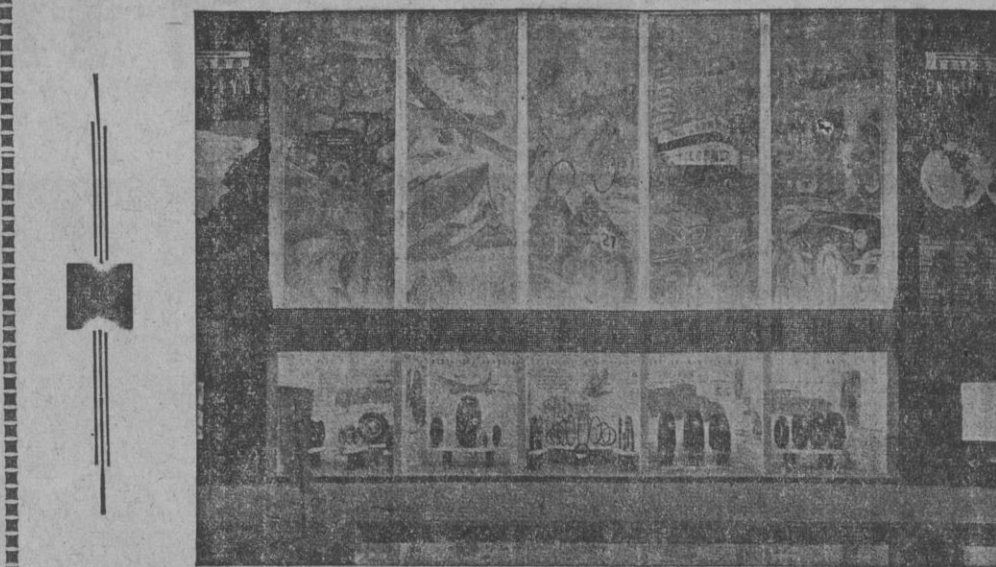
"Riegos y Fuerza del Ebro" decidió aprovechar el potencial del Noguera-Pallaresa construyendo un gran embalse en Tremp para almacenar el agua y regularizar el régimen del río. Del mismo se vierten las aguas, una vez utilizadas en la producción de energía, al embalse de Camarasa, donde existe otro salto, cuyas aguas van a parar al río Segre, en el que se han aprovechado mediante un canal de 27'4 kilómetros de longitud, con embalse de regulación en Ullsch, empleando un salto de 52'5 metros, aprovechado para la central de Serós, primera de las puestas en servicio por dicha empresa.

Sucesivamente fueron construyéndose las centrales de Tremp, con 42.000 CV.; de Molinos, con 20.100 CV.; de Camarasa, con 66.000 CV., ampliada a 88.000 CV. en 1930; la térmica de San Adrián de Besós, de 40.000 CV., destruida por la guerra a 10.000 CV.

Integración de empresas para ejecutar nuevos planes

Habiendo llegado a una inteligencia "Riegos y Fuerza del Ebro, S. A." y "Energía Eléctrica de Cataluña", fue proseguida la construcción de nuevas centrales a fin de atender a la creciente demanda del consumo, surgiendo las centrales de San Lorenzo, con 11.350 CV., de Gavets, con 32.000 CV., y de Terradets, con 45.600 CV., quedando aportada a las redes conjuntas de ambas empresas la central de La Plana, de 7.280 CV., de la "Energía", la de Sástago, de 23.480 CV., comprada a la "Electrometalúrgica del Ebro, S. A.", y la térmica de Figols, de 19.600 CV.

Prosiguiendo el movimiento de concentración que venimos reseñando, en noviembre de 1930 y septiembre de 1941 se incorporaron al grupo otras dos importantes empresas: "Saltos del Ebro, S. A." y la "Sociedad Productora de Fuerzas Motrices, S. A.". La primera es concesionaria del aprovechamiento de Flix, al que luego nos referiremos, y la segunda disponía al



VISITE EL SALON PIRELLI QUE COMPRENDE TODA LA SALA 4 DEL PALACIO CENTRAL DE LA XVIII FERIA OFICIAL E INTERNACIONAL DE MUESTRAS EN BARCELONA 10-25 DE JUNIO DE 1950

agruparse en el sistema de Riegos, de las centrales hidráulicas de Pobla de Segur, con 24.000 CV., y de Cledes, con 18.400 CV.

La "Productora" tiene en curso de construcción importantes centrales hidroeléctricas del Valle de Arán, habiendo puesto en marcha en 1947 la de Viella, que dispone de una potencia máxima definitiva de 30.400 CV., con una producción anual prevista en años de sequía, previa regularización de los lagos superiores, de 67 millones de kw. h. Actualmente construye los saltos de Besós, para 20.000 CV., y de Artias, con 85.000 CV.

"Saltos del Ebro, S. A." ha puesto en marcha en enero de 1948 la central hidroeléctrica construida en el Ebro en término de Flix (Tarragona), de unos 200 millones de kWh anuales de producción, con 57.200 CV. Re-

presenta un considerable refuerzo para la producción eléctrica regional.

"Riegos y Fuerza del Ebro" está realizando nuevas construcciones en Balaguer para un salto de 17.000 CV. y la filial del grupo, "Saltos de Cataluña, S. A.", construye asimismo dos aprovechamientos hidroeléctricos en Termens y Lérida, de 18.700 CV. y 16.000 CV., respectivamente.

El repetido grupo cuenta con dos centrales térmicas, una en Barcelona, propiedad de la filial "Compañía Barcelonesa de Electricidad" de 38.000 CV., y la citada térmica de San Adrián.

El grupo "Cooperativa de Fluido Eléctrico"

Otro de los grupos eléctricos radicados en Cataluña, que más ha con-

tribuido al desarrollo industrial en el país, es la "Cooperativa de Fluido Eléctrico", fundada en 1920, y transformada hoy en "Compañía de Fluido Eléctrico, S. A.", la cual explota desde el año 1928 todo el servicio eléctrico de la "Catalana de Gas y Electricidad, S. A." y de las entidades "Eléctrica del Cinca, S. A.", "Energía, S. A." y "Saltos del Ter, Sociedad Anónima".

La "Compañía" posee importantes concesiones en los ríos Essera, Cinca y Noguera-Ribargozana, en la provincia de Huesca, y Noguera-Pallaresa en la de Lérida, habiendo construido su primera central hidráulica de gran potencia en las proximidades de la aldea aragonesa de Selra, en la margen izquierda del río Essera, con 36.000 CV.

De esta central parte la primera



S.A. NEYRPIC ESPAÑOLA
DOMICILIO SOCIAL Y TALLERES EN BARCELONA
CALLE DE CALABRIA Nº 166-172. TELEFONO 23-47-63

"NEYRPIC" NEYRPIC ESPAÑOLA, S. A.

BARCELONA
Calle Calabria, 166 - 172
Teléfono número 23 47 63

Turbinas hidráulicas de todos tipos y potencias
LICENCIAS NEYRET BEYLIER & PICCARD PICIET, S. A.

Maquinaria eléctrica para todas las aplicaciones

Instalaciones Hidroeléctricas completas
ESTUDIOS - PROYECTOS - PRESUPUESTOS

El vino, una de las principales fuentes de riqueza de Cataluña

LOS VINOS, LICORES Y CHAMPAÑAS CATALANES, SON MUY APRECIADOS EN EL MERCADO MUNDIAL

línea de transporte de energía a 121.000 voltios que se construyó en España, cuya longitud es de 230 kilómetros, desde su origen hasta su final en la estación transformadora de San Adrián de Besós. Posee también otras centrales hidroeléctricas, como la de Argoné y Presa de Campo, en la misma ribera del Ebro, y en la importante central térmica en una línea de Besós, de 47.000 CV., así como una estación transformadora de 30.000 KVA. en Adrial (Lérida), donde termina la línea de interconexión con el sistema hidroeléctrico de Andorra, perteneciente a "Fuerzas Hidroeléctricas de Andorra" (F.H.A.S.A.), cuya energía es distribuida por dicha Compañía.

La producción del grupo "Riegos y Fuerzas del Ebro" asciende a unos 600.000 CV., de los cuales son hidroeléctricos unos 525.000. Representa aproximadamente el 78 por 100 del total obtenido en la región catalana. El grupo "Cooperativa" produce el 19 por 100 de dicho total, correspondiendo el 3 por 100 restante a las otras Empresas ajenas a dichos grupos.

Puede quintuplicarse la producción eléctrica nacional

Las posibilidades totales de producción térmica e hidráulica en España, cuando estén utilizadas todas las disponibilidades de la nación, según cálculos realizados, las siguientes:

Térmicas, 2.900 millones de Kw-h.
Hidráulicas, 32.000 millones de Kw-h.

o sea cinco veces la actual producción. Para incrementar urgentemente las disponibilidades de energía eléctrica, están siendo ejecutadas importantes obras de construcción de saltos y centrales en todo el territorio nacional.

Por lo que respecta a Cataluña, además del sistema de centrales del Valle de Arán, a que nos hemos referido, se trabaja en los preliminares de ejecución de un vasto plan de aprovechamiento integral del río Noguera-Ribagorçana, con un programa susceptible de producir 1.000 millones de kilovatios-hora anuales, con lo que será prácticamente incrementada en un 100 por 100 la producción actual.

También se beneficiará nuestra región de los saltos en construcción y en preparación en el río Cinca y sus afluentes, sitios en la provincia de Huesca.

Además, una serie de pantanos de nueva construcción aprovecharán las aguas de los caudales de menor importancia, a saber: Foix y Riudecanyes, construidos ya; Sau y San Pons, en construcción; y en trámite, más o menos adelantado, los de Boadella, La Llavina, Ripoll, Jorba, La Baells, Gorch Negre, Cadernall y Francolí.

Siendo el incremento anual de la demanda de energía eléctrica en el mercado español, de un 7 por 100, resulta que la expansión del consumo eléctrico en Cataluña puede continuar aún unos diez años más, a dicho ritmo, siempre que entre tanto vayan entrando en servicio las instalaciones comprendidas en el mencionado Plan.

**SOCIEDAD ANONIMA
PUIGMAL**

Barcelona - Tel. 25 31 24

Cañon Prunier - Anís Patria

PRODUCTOS DE ALTA CALIDAD

en

MANTEQUERIAS LEONESAS

RAMBLA CATALUNA, 5 :-: TELEFONO 21-55-88

Primera Sucursal: Balmes, 206-Travesera, 86-T. 28-72-90

BARCELONA

EL MAYOR SURTIDO, LAS MEJORES MARCAS

en

MANTEQUERIAS LEONESAS

RAMBLA CATALUNA, 5 :-: TELEFONO 21-55-88

Primera Sucursal: Balmes, 206-Travesera, 86-T. 28-72-90

BARCELONA

CHAMPAÑA FREIXENET

SAN SADURNI DE NOYA

En la Feria de Muestras de Barcelona no ha faltado ningún año varios departamentos dedicados a la Exposición de vinos y caldos españoles. En nuestro número extraordinario que, con motivo de la Feria de Muestras se dedica a la industria catalana, tampoco podían faltar los vinos, pues ellos constituyen quizá, el renglón más importante de nuestra Economía y, sin duda, una de las fuentes más abundantes de divisas.

Lo primero que hay que tener en cuenta al hablar de los vinos es que su elaboración en España es tan vieja como su propia historia. Ya en el siglo VI antes de J. C. los tartesios tenían un perfecto conocimiento de la vid, cuyo cultivo se realizaba principalmente en la costa oriental. Los autores latinos han aportado numerosos documentos de este cultivo, y afirman en varios escritos que en España se conocía las cepas y las parras; por otra parte, racimos de uvas aparecen, como símbolos heráldicos, en las primitivas monedas de muchas ciudades de la Bética.

Durante el período árabe — y contra lo que pudiera creerse y se acostumbra a decir — el cultivo de la vid continuó muy próspera; los geógrafos dedican a los caldos españoles de aquel tiempo grandes elogios, y entre los vinólogos más famosos nos hablan de los de Ibiza, Málaga, etc. En todas las épocas de la España musulmana se hizo un gran consumo de vinos — con gran escándalo de los elementos puritanos —, hasta el extremo que un califa, Hakam II, decidió hacer arrancar toda la vid de España pero sus consejeros le hicieron desistir de su propósito porque temían, no sin razón, que si arrancaban las cepas se darían a beber vinos obtenidos de higos o de otros frutos azucarados.

Después de esta ligera ojeada histórica, necesaria para comprender hasta qué punto está arraigada en nuestra Patria el referencioso a las uvas y el vino, examinaremos nuestros pasos hacia las comarcas vinícolas catalanas, nuestro objetivo principal al iniciar este trabajo.

Los vinos de Tarragona

Seguramente la provincia catalana que produce mayor cantidad de vino y mayor variedad de caldos es la de Tarragona. La importancia de los vinos tarraconenses queda perfectamente definida con sólo enunciar que ocupa su comarca el quinto lugar de España en cuanto a la superficie dedicada al cultivo de la vid, y el tercero si nos referimos a la producción de mosto.

La riqueza vitivinícola constituye una de las principales directrices de la Economía de la provincia hermana. Dada la gran extensión de los viñedos de Tarragona y las diferencias geológicas y climáticas del país, a lo que hay que agregar el crecido número de variedades de vides existentes, así como las especialidades características de su elaboración,

es fácil suponer grandes diferencias de graduación alcohólica en sus vinos, que adquieren verdadera personalidad y que dan lugar a clases tan variadas como pueda desear el más exigente mercado, tanto interior como exterior. Sin embargo, esta escala tan extensa puede agruparse en cuatro tipos bien definidos, teniendo en cuenta sus diferentes caracteres. Son los llamados vinos de "Tarragona", "Priorato", "Conca de Barberá" y "Bajo Panadés". El primero y el último son los de mayor graduación, dulces o de postre; los otros son de graduación más baja y constituyen los verdaderos tipos de mesa.

El vino conocido con la denominación de "Tarragona" se produce en el propiamente llamado campo de Tarragona, que se extiende, desde la costa, por el término de Montroig, hasta Torre-d'Albar y abarca los partidos de Tarragona, Reus, parte de Valls, algunos pueblos de Montblanch y llega hasta los confines de Lérida, en las riberas del Ebro y Priorato. Los vinos actuales de la zona tarraconense tienen sus antecedentes en otras cepas españolas como las de "Carinena", "Garnacha negra", "Picapoll negra", para los vinos tintos; y para los blancos, "Macabeo", "Malvasía", "Moscatel", "Picapoll blanco", "Ponsol" y "Garnacha blanca".

Los vinos del Panadés

Al Este de la provincia de Tarragona, abarcando la parte lindante con el mar, cercana a la provincia de Barcelona, está emplazada otra región catalana conocida internacionalmente por la calidad de sus caldos. La zona de los vinos del Panadés es una buena productora por su clima benigno y suave y la fertilidad de sus tierras. Su capital es Villafraanca, que pertenecía a los condes de Barcelona, y uno de estos Berenguer IV, la transmitió en el siglo XII, con todos sus derechos y servidumbre a Berenguer de Villafraanca. Con motivo de esta cesión se hablaba ya de la elaboración de sus vinos que alcanzaban entonces gran celebridad y fama.

La región del Panadés ha sido delimitada, por el Norte, hasta La Llacuna y Mediona por el Este de San Sadurni de Noya y Begas, por el Sur desde Sitges hasta Creixell, y por el Oeste Roda, La Bisbal del Panadés, Ayguamuria y Potons. La superficie puede exaluarse aproximadamente en unos 1.200 km. cuadrados.

Una característica de los vinos del Panadés es la variedad extraordinaria en la fuerza alcohólica. Para el cultivo del mínimo y máximo bastaría mencionar "El Blanco Panadés", de 9 a 14,4, y el "Tinto Panadés", de 10 a 16,4. La variedad de la producción y crianza de los vinos del Panadés permite una elaboración amplísima de vinos de característica especial, dulces, secos y generosos así como los espumosos de la comarca de San Sadurni de Noya, de fama mundial, el moscatel, el malvasía, el rancio, dulce y seco, y otros, que, en conjunto constituyen un cartel vinícola conocido y estimado en todos los países consumidores del Universo.

En el alto y centro del Panadés se producen los vinos blancos finos de color amarillo con ligera tonalidad verdosa; en la parte central y baja, la producción vinícola del blanco, rosado y tintos (con mayor abundancia para los últimos) está representada por una gama de calidades de gran riqueza alcohólica, llegando algunos años a elaborarse vino con más de 17°. Los vinos rosados son elaborados completamente en virgen y participan de las características químicas de los blancos y de los tintos siendo muy gratos al paladar.

Los vinos espumosos o champañas

Hay una calidad de vino que da sobre todos los demás un renombre extraordinario a la comarca: lo ella al vino; vaya usted a saber! Se trata del espumoso, del champán. El buen vino espumoso ha de reunir infinitas cualidades para producir ese delicioso efecto al paladar, cuya característica hace que sea tan apreciado por los consumidores. Respecto a la calidad del champán del Panadés no desmerece ni mucho menos de sus similares extranjeros.

San Sadurni de Noya constituye el centro de una comarca vinícola de gran importancia en la que se cultivan variedades de cepas de calidad inmejorable y muy adecuadas para la obtención de vinos espumosos. Para la recolección de la uva se realiza de idéntica manera que la recogida de las flores, en el punto justo de su madurez; verificándose

Setenta y seis mil hectáreas de cepa, plantadas en los años 1948-49

Dos millones de quintales métricos de uva, recolectados en igual período de tiempo

La misma cantidad, aproximadamente, destinada para la vinificación

se el transporte en pequeñas cestas y seleccionando el fruto a mano, examinándose grano a grano y eliminando los que, por cualquier circunstancia, por pequeño que sea el defecto, no reúnan las condiciones máximas de perfección. Transportada la uva al lugar, se extrae el zumo por medio de prensa, sin pérdida de tiempo, para que no sufra alteración alguna. Una vez fermentado se conserva el mosto durante el primer período de su elaboración en barricas de roble, procediéndose después a su embotellamiento y almacenaje a las bodegas o cava subterráneas donde se colocan las botellas en posición horizontal después de precintarlas. Transcurrido el Otoño las botellas se trasladan a locales ventilados para que sobre ellas actúe el aire frío, ya que el secreto del éxito en la fabricación de estos vinos consiste en la acción persistente de las bajas temperaturas, que contribuyen a que se precipite el exceso de ácidos y de materias colorantes, en forma de depósitos, adquiriendo el vino su característica transparencia y el punto justo de ácido carbónico.

Después de cuatro o cinco años de permanecer el vino en la bodega con sus correspondientes mudanzas a la entrada de cada invierno y un mínimo de diez agitaciones por año, se colocan las botellas con una inclinación, previamente calculada con objeto de que el poso se acumule sobre el tapón. Cada día, y durante un período que oscila entre tres y seis meses, las botellas son nuevamente agitadas a mano una a una, verificándose por períodos. La siguiente operación y final son sometidos estos vinos antes de ser lanzados al mercado, consiste en el cambio de tapón, el cual se efectúa, actualmente, por procedimientos mecánicos, pero aún no hace muchos años lo hacían, y en algunos sitios continúan haciéndolo, operarios especializados que quitan rápidamente aquel que ya ha recogido todo el gas que se ha formado en el vino, verificándose dosis de jarabe que acabará de afinar el gusto que el mercado a que se destina solicita, y se cierra definitivamente la botella colocando el alambre que ha de asegurar la perfecta fijeza del corcho.

Los vinos de mesa

Otra especialidad de vinos peculiar de las zonas de Tarragona y del Panadés son los de mesa, para posar. El vino característico, empleado en el Santo Sacrificio de la Misa, precisa reunir determinadas condiciones para que en él se verifique la transustanciación de la Sangre de Cristo. Debe ser natural, como se dice en el canon 815 (Codex Jur. Can.); y así se deduce del Evangelio de San Mateo (XXVI, 29) cuando relata la Última Cena. Debe ser puro y no mezclado con otros licores; debe ser limpio y libre de heces como las de mosto; no debe ser helado ni que haya empezado a avinagrarse. Lo más que admite, según decreto del Santo Oficio, de 8 de mayo de 1887, es una pequeña cantidad de agardiente, o bien hacerle hervir hasta los 65 grados de calor.

España, dada su gran riqueza vinícola, ha sabido encontrar tipos de vinos aptos para este fin, especializándose algunas regiones en su preparación. Esta preparación se circunscribe a las zonas de Jerez y Cataluña y en nuestra región a Tarragona y Panadés, donde está dirigida esta especialidad por los cauces de una exportación, siempre creciente.

Vinos del Priorato y de la Conca de Barberá

La fama de la provincia de Tarragona como productora de vinos se remonta a la Edad Antigua. Esta abundancia en vinos caldos la sigue conservando actualmente, pues además de los vinos con la denominación "Tarragona" se producen también dentro de los límites de la provincia los famosos del "Priorato" y los de la "Conca de Barberá".

El "Priorato" es una fértil comarca, así llamada por haber dependido en tiempos pasados del prior de la

Cartuja de "Scala Dei", delimitada geográficamente por las estribaciones de las sierras del Monsant y de A. forja.

La principal variedad de la vid cultivada en las lomas pizarrosas de la región, es la garnacha, de gran calidad, que produce uvas negras ricas en azúcar. De ahí la fama que gozan los vinos negros del Priorato. Los que se producen en esta zona son de elevada graduación alcohólica, y hay entre ellos varios tipos, todos de calidad; los rojos tienen un color vivo, brillante, son muy propensos a ranciarse. Tienen un "bouquet" agradable y perfumado, con sabor de fruta, muy característico. También se producen vinos blancos, aunque éstos son menos conocidos que los negros. Son vinos de postre inmejorables en gusto y aroma. Todos estos tipos tienen gran fama en los mercados extranjeros, y se exportan en grandes cantidades; además, tienen gran renombre como vinos de excelentes cualidades digestivas y estomacales. Lo que ya no son tan conocidas son sus cualidades

apreciado. El vino de Alella es de poca capa o color, suave y fresco al paladar y al olfato, y muy indicado como vino fino de mesa. Desde los cinco años adquiere un matiz, sabor y aroma tan agradables como característicos y se transforma en vino generoso.

Cataluña tiene en Alella una de las más culminantes zonas de su producción vinícola, por lo que se refiere a tipos de primera calidad. El vino de Alella es lo suficientemente dúctil para adquirir, mediante crianzas adecuadas, las diversas modalidades que la gastronomía moderna exige a los vinos de mesa.

La malvasía y el moscatel

La malvasía y el moscatel, dos tipos de vinos genuinamente catalanes, han dado renombre a una zona vinícola de nuestra región: la de Sitges o bajo Panadés.

La malvasía es un vino licoroso, o más bien dicho, espeso, de 15 a 16 grados, sumamente fino al paladar, y cuyo sabor recuerda el de las uvas que lo producen, como sucede con el vino de Málaga. Muchos médicos han reconocido en él cualidades que



aperitivos, pues por su riqueza alcohólica, su "bouquet" agradable y estimulante y su ponderación perfecta, reemplaza ventajosamente a cualquiera de las bebidas exóticas, ahora en moda, siendo más tónico y exquisito que cualquiera de ellas.

Los vinos de la "Conca de Barberá" son blancos y rojos, de aroma excelente y de exigua graduación alcohólica (unos 10 a 14 grados). Se les estima como buenos vinos de mesa y toman su nombre del antiguo pueblo de Barberá, donde se producen en medio de una región muy fértil, regada en parte por el Francolí.

Vinos de Alella

El macizo montañoso del Figarals, cuyas últimas estribaciones orientales originan el promontorio del Monsant, separan la comarca del Vallés de la costa levantina. El primer tramo de esta cordillera delimitado por aquella cadena montañoso y constituye una zona vinícola de gran nombradía, donde se producen los vinos de Alella, que recibe este nombre porque su término municipal está situado en el centro de la comarca de su producción.

Una serie de afortunadas circunstancias: clima, situación, formación geológica, topografía, etc., favorecen el cultivo de vides que, si bien de una producción cuantitativa limitada, producen frutos de excelente y exquisita calidad.

La viticultura en esta comarca se remonta al establecimiento de los griegos y fenicios en las orillas del golfo de Rosas, así al menos parecen comprobarse ciertas coincidencias inequívocas entre determinados vinos catalanes — citemos los de Alella — con otros griegos, de procedencia netamente oriental. Esta observación no es moderna, pues ya los romanos equiparaban el vino de Alella al de Lesbos y Lacedemonia, como hoy los buenos catadores encuentran semejanza entre el blanco maril de esta comarca catalana con los del Rhin y del Mosela, procedentes de cepas importadas de Jerusalén por los cruzados.

Pero sea uno u otro su origen, lo cierto es que siempre ha sido bien

El vino moscatel de Sitges figura al lado de la malvasía, de la misma comarca, en la lista de los vinos de postre selectos de los principales mercados de consumo, como asimismo entre los entendidos en buenos vinos.

Licores y alcoholes

Y para terminar esta ya larga lista de vinos catalanes, todos de primerísima calidad y apreciados extraordinariamente en los mercados extranjeros, es preciso hacer constar que radican en Cataluña, especialmente en la provincia de Barcelona, las principales casas dedicadas a la destilación de licores y alcoholes vinícolas.

Toda clase de licores, marrasquino, "peppermint", anís, cremas de cacao, de naranja, de café, "curaçao", "chartreuse", "cointreau", etc., etc., se fabrican en nuestras destilerías, de una calidad, sabor y "bouquet" tan parecidos a los de los licores originales, que no desmerecen al gusto del buen catador.

El coñac español producido casi en su totalidad en la zona jerezana, ha invadido también nuestras destilerías y se produce actualmente en Villafraanca del Panadés, Tarragona y Barcelona ciudad, destinado principalmente a la venta de granelles, sin que esto quiera decir que su calidad disminuya en nada de sus similares andaluces, cuyo sabor y olor imita perfectamente.

Volumen de exportación e importación

"Al amigo de tu vino le quieras por vecino". Cataluña no puede emplear ahora este aforismo porque el primer comprador de sus vinos es nuestra vecina Francia. Precisamente los envíos de vinos a Francia y la corta cosecha de uva en la campaña 1948-1949 provocaron un alza de precios considerable ya en la vendimia, a pesar de las enormes reservas acumuladas. Durante dicho período se plantaron 76.150 hectáreas de cepa, de las que se recogieron quintales métricos 2.000.007, con una producción media de uva por hectárea de 26'31 Q. m.

De esta uva se destinó a la vinificación 1.966.382 Q. m., con una producción total de mosto de 1.438.215 hectolitros, recogiendo 73'14 litros de mosto por cada 100 kilogramos de uva.

La exportación de alcoholes y aguardientes simples, incluso el ron, se elevó a 109.239 litros, con un valor de 524.966 ptas. oro. De licores y aguardientes compuestos se exportaron 295.791 kilos, valorados en pesetas oro 1.231.501. De coñac se exportaron 14.000 kilos, que tenían un valor de 64.492 ptas. oro. También se exportó cerveza, principalmente a Marruecos, Guinea, y Andorra, por valor de más de 200.000 ptas. oro.

La exportación de vinos espumosos ascendió a 23.318 kilos, valorados en 152.615 ptas. oro.

De vinos generosos, mistelas blancas, etc., se exportaron 1.317.765 kilogramos que valían 1.713.863 pesetas oro. La cifra de exportación de los vinos tintos, ordinarios y blanco común y otros, ascendió a más de 22.000.000 Kgs., que representan cerca de 10.000.000 pesetas oro. Hay que hacer resaltar que el primer país comprador de vinos catalanes fue Francia. También se exportó "vermouth" en cantidad considerable, pues entraron por este concepto más de 700.000 pesetas oro.

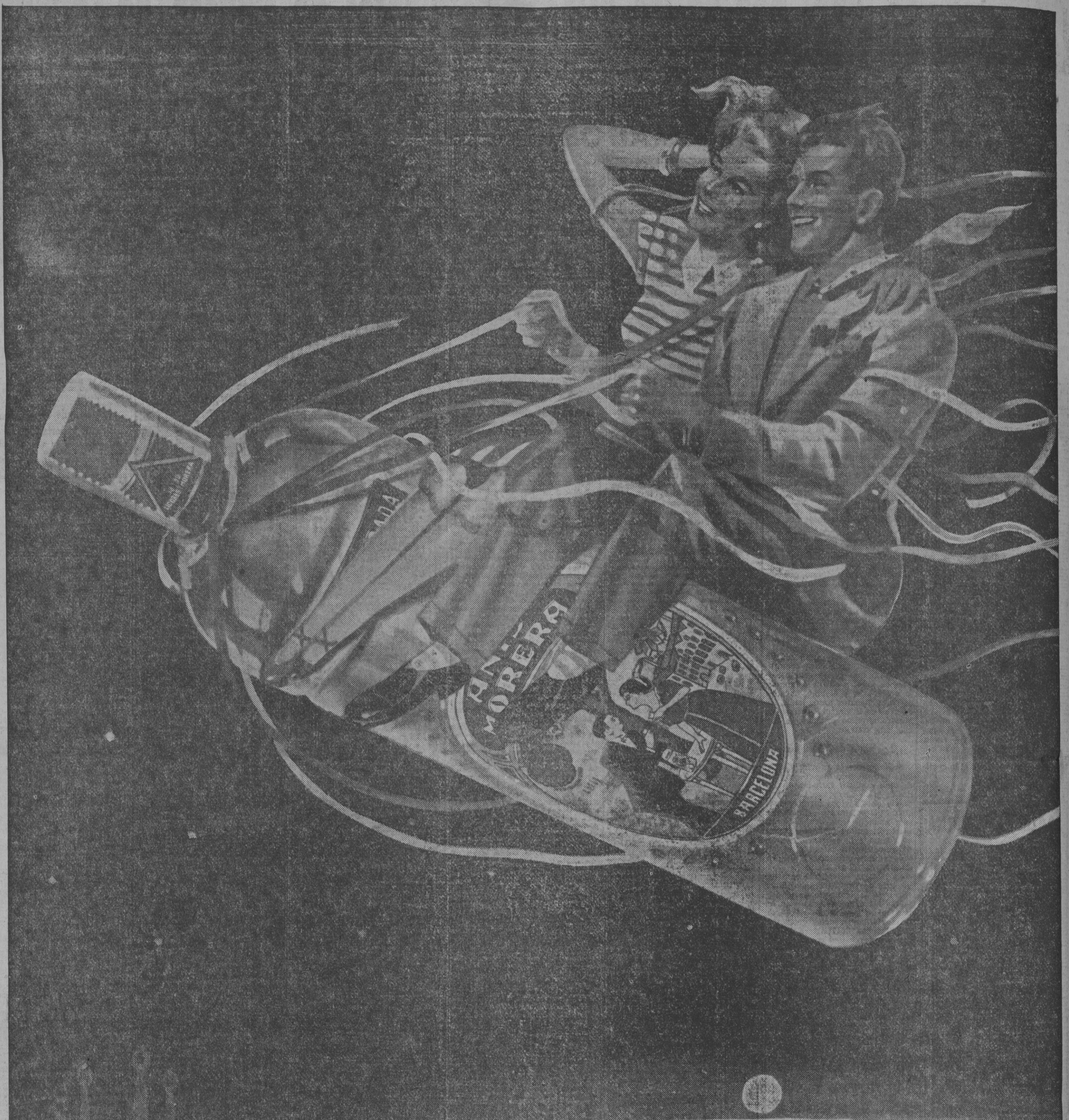
La importación durante el mismo período 1948-1949, fue insignificante y casi toda tuvo un carácter particular, pues en total sólo se importaron 199 Kgs. de diferentes vinos, licores, aguardientes, etc., por valor de 3.598 pesetas oro.

El vino, fuente de riqueza

Como hemos visto a lo largo de nuestro viaje por las zonas vinícolas catalanas, la industria del vino es una de las más importantes por no decir la primera fuente de riqueza de la nación. Para dar una idea de lo que antecede, bastará mencionar el número de comerciantes mayoristas dedicados en algún aspecto a la industria del vino. En el censo de vendedores al mayor de aguardientes y licores figuran unos quince industriales; en el de vinos generosos, licores, etc., cerca de ciento veinte; en el de vinos del país, únicamente ciento cincuenta, de éstos nueve sólo en la ciudad de Barcelona. Cerca de quinientos se dedican únicamente a la venta al por mayor de vinos y aguardientes.

No debemos olvidar que los mayoristas surten a millares y millares de pequeños comerciantes dedicados a la venta exclusiva de vinos, sin mencionar los innumerables bares y tabernas, donde el copero figura entre las primeras fuentes de ingreso de estos establecimientos.

El Estado español, consciente de la riqueza que este renglón constituye para nuestro país, dedica los máximos esfuerzos a la conservación y mejoramiento de las calidades de los caldos que se producen en Cataluña, para lo cual sostiene, en algunos casos, con ayuda de instituciones particulares, los centros de estudios enológicos de Villafraanca del Panadés y de Reus, donde se analizan y clasifican nuestros vinos y se estudia toda posibilidad de mejora, tanto del empujamiento de las vides como cualquier otro aspecto relacionado con las cepas y el vino.



MORERA

ANIS - RON - PONCHE - COÑAC

NAPOLES. 192 - BARCELONA - TEL. 2517 24

La industria y el comercio de la Radio en Barcelona

Tiene un valor de más de doscientos millones de pesetas, y absorbe a veinticinco mil técnicos y obreros

BARCELONA EN CABEZA DE LA FABRICACION NACIONAL

La Ciudad Condal contó con la primera Emisora española y la tercera de Europa

Bajo la denominación de Industrias radioeléctricas, se clasifican un gran número de fábricas y talleres dedicados a la producción de variados aparatos y piezas basadas en el empleo de las ciencias eléctricas y acústicas, y también se clasifican entre las mismas la producción del complejo técnico acústico, denominado radiodifusión y disco fonográfico.

Este grupo llamado de Industrias radioeléctricas comprende, entre otras, las siguientes: la construcción de aparatos y piezas para la radiotelegrafía, radiodifusión, megafonía, telegrafía ultra-acústica, radiotelevisión, localizadores radioeléctricos, localizadores, interfonos, teledifusión, localizadores, interfonos, teledifusión, busca minas, telefonía por ondulador, sondas eléctricas y ultrasonoras, telegrafía ultrasonora marítima, fonogonimetría, mediciones radioeléctricas, fabricación de válvulas líticas, tubos de rayos X, incandescentes, explotación de emisoras de radiodifusión, servicios de radio-comunicaciones terrestres, marítimas

con las primeras materias necesarias para su fabricación.

El total de obreros, técnicos y operarios que ponen en marcha esta importantísima industria, asciende a unos 25.000, y el volumen del capital invertido pasa de los doscientos millones de pesetas. En los últimos años se han fabricado en nuestro país más de un millón de receptores de excelente calidad, y que, desde luego, pueden competir con los mejores extranjeros fabricados.

La industria radioeléctrica española, se inició en el año 1917, al ponerse en funcionamiento una importante empresa dedicada a tal fin. En la actualidad, para el funcionamiento de la industria nacional, son necesarios, al año, las siguientes materias y cantidades:

Madera, 870.000 kilos.
Hierro, 800.000 id.
Barnices, 234.000 id.
Chapa magnética, 480.000 id.
Papel, 228.000 id.
Baquelita, 214.000 id.
Cobre, 213.000 id.
Cotas, 213.000 id.

14.000 id. de purpurinas.
13.000 id. de pasta culotar.
1.000 id. de níquel.
1.500 id. de mica.

Muchos más datos podrían aducirse para hacer patente la importancia de las industrias en la economía nacional y las fuentes de riqueza que crea la aplicación y uso de sus aparatos. Sólo citaremos uno, que por

valiente a una central eléctrica de 80.000 c.v.

El promedio de radioreceptores declarados en España, es aproximadamente de unos 25 por cada mil habitantes.

La importancia que rápidamente tomó la industria radioeléctrica en nuestro país, y para su defensa ante la importación extranjera que

La primera emisora española

Hace 25 años que nació la primera emisora española. Fue el 14 de noviembre del año 1924 cuando las antenas radiofónicas anunciaban en pliego corazon de Barcelona el nacimiento de la primera emisora española y la tercera de Europa.

emisora parisina y con esto los primeros aficionados de España quedaban por muy satisfechos.

Andando el tiempo este mismo grupo de aficionados constituirían la piedra angular para la instalación de la que hoy es E.A.J. 1 Radio Barcelona, cuyo XXV aniversario de su fundación ha sido festejado en toda España con gran brillantez, hace escasos meses.

La primera emisora española se instaló en la cúpula del Hotel Colón —destruido durante la guerra civil— y que como se recordará estaba situado en la Plaza Cataluña, cuya fisonomía urbana era distinta a la de hoy, y en su piso se estaba trabajando por aquellos días en la construcción del Metro Transversal.

La primera emisora española tenía la escasa potencia de 100 vatios, pero desde aquel momento los hogares barceloneses vieron animados por las voces invisibles, que abarcaban desde las grandes sinfonías de música clásica hasta el último y entoncés más moderno cuplet de moda cantado por la Raquel o por Mercedes Serós.

A los veinticinco años de la Insta-

Carranza, en unas declaraciones hechas a la Prensa, señalaba que de todo el Mundo llegan mensajes de escucha: Polonia, EE. UU., Francia, Finlandia, Egipto, etc., reciben en el cuadrante las palabras de las estaciones hispanas y entre las mismas arribadas figuran —¿cómo no?— la de los compatriotas que reciben en lejanos países y para los cuales las radios españolas son el contacto permanente con su Patria.

Por hallarse establecida en nuestra ciudad la más antigua emisora española, hemos creído oportuno, en este reportaje dedicado a la radio, que se asomara a las columnas de LA PRENSA el director de E.A.J. 1 Radio Barcelona, don Ramón Barbat Miracle, a que hemos preguntado:

—¿Existe mucha diferencia, en todos los aspectos, entre las emisoras actuales y las de los años de su fundación?

—Mucha. Las circunstancias han variado; la institución de la radio en España, como toda cosa nueva, se debió, casi en su totalidad, al heroísmo y a la fe de los que implantaron la industria radiofónica. Tanto

Melodial

Radio HISPANO-SUIZA, S.A.

PASEO DE GRACIA 93 BARCELONA TELEFONO 82380

HARÁ UNOS VEINTE AÑOS...

Muchos industriales y comerciantes del ramo de la radio habrán recordado más de una vez aquellos primeros tiempos en que se inició en nuestro país la hoy tan floreciente industria de radiotelefonía. Los primeros pasos llevados a cabo tanto en el terreno industrial como en el comercial, tropezaron con grandes obstáculos que el público consumidor no podría jamás sospechar.

Aquellos esfuerzos primeros y el laudable empeño de los nuevos industriales se vieron obstaculizados principalmente por la abundante concurrencia en nuestro mercado de artículos manufacturados de procedencia extranjera, los cuales allanaban fácilmente a nuestro país dadas las circunstancias de la época en que no existía control de importación ni protección arancelaria.

Pese a todo ello, nuestra industria consiguió un notable desarrollo y llegó a tal grado de perfeccionamiento que el público consumidor supo apreciar de verdad la calidad de los productos nacionales.

Hoy la situación es muy distinta; la industria radio-eléctrica constituye un factor muy importante en la economía nacional y justificando estos valores nuestras primeras autoridades han incorporado a la legislación del Estado, todas las medidas de protección a nuestra floreciente industria y el control que requiere el comercio de importación.

Grandes centros de producción lanzan al mercado lo mejor que la mente humana puede concebir en radio gracias al esfuerzo e iniciativa de los industriales, de la capacidad de sus ingenieros y técnicos, y de la habilidad de sus obreros especializados.

RADIO HISPANO SUIZA, como un elemento más en este denodado empeño industrial, empezó con la creación de la "garganta" del receptor de radio, como vulgarmente podríamos denominar al altavoz MELODIAL, artículo que constituye una de sus principales especializaciones y que hará unos veinte años ya utilizaban los primeros fabricantes de receptores de radio de España.

El público, y lógicamente el constructor, pide cada vez productos más perfectos y para ello no solamente se han tenido que solucionar problemas de "cantidad", sino especialmente de "calidad". Los laboratorios de investigación de RADIO HISPANO SUIZA trabajan incesantemente para la consecución de una calidad óptima sin regatear esfuerzo alguno.

A puro título de ejemplo citamos en la sección "Electroacústica", que es la que particularmente estudia el estudio y fabricación de los altavoces y pick-ups, la construcción de una modernísima cámara absorbente equipada con una completa instalación para el relieve de curvas de respuesta de altavoces, y el empleo de los más adelantados métodos oscilográficos para las pruebas con impulsos y en régimen sinusoidal de altavoces, membranas y transformadores de salida.

En el campo de los condensadores de mica plateada, en la fabricación de los cuales la marca MELODIAL se ha impuesto rápidamente, destacan las instalaciones para la fabricación autónoma de los barnices metalizados especiales, los hornos automáticos de cocción, los instrumentos y rayos catódicos de tarado y el imponente sistema de impregnación al vacío, que son grandes autóclaves expresamente construidas al efecto.

Para el proyecto y fabricación de potenciómetros, se ha tenido que prever toda una serie de máquinas, instrumentos y dispositivos especiales. Máquinas completamente automáticas someten los potenciómetros y los correspondientes interruptores, a pruebas muy severas de duración, llegando a muchas decenas de miles de revoluciones, equivalentes a años y años de vida.

Máquinas que parecen gigantes y complicados "robots" se encargan de transformar tiras de baquelita en resistencias eléctricas de alta estabilidad. Rara vez, seguramente, al poner un disco gramofónico bajo la aguja de un pick-up, se habrá pensado en la suma enorme de trabajo, estudio y experimentación que un motor giratorio y un pick-up exigen para poder darnos una reproducción brillante, exenta de ruidos y que, en pocas palabras, nos dé la sensación de realidad.

Pero los técnicos conocen bien estos problemas y RADIO HISPANO SUIZA los ha resuelto. Estos productos ya conocidos, así como también los muchos que viven todavía su vida secreta en los laboratorios en espera de los últimos ensayos para ser lanzados al mercado, tienen como una única y principal característica: CALIDAD.

Con la esperanza puesta, pues, en el porvenir de la industria nacional y confiando en la labor creadora de nuestro pueblo, nos enorgullecemos de estos veinte años transcurridos en la vida de la radio de nuestro país, y al recordar aquellos primeros tiempos tan ingratos en nuestro ramo, sentimos la satisfacción de ver aquellas energías liberadas en pro de la iniciativa.

y aéreas, fabricación de discos, cintas o alambres fonográficos, etc.

De toda esta gama, variada y extensa de industrias que se agrupan bajo la denominación de radioeléctricas, se integran 240 fábricas, distribuidas en nueve zonas, radicando la más importante la de Cataluña y Baleares, que absorbe el ochenta por ciento de la fabricación, y si guíndole, por este orden, Castilla la Nueva, Valencia y Castilla la Vieja, siendo las restantes, casi insignificantes. En estas fábricas se producen un total de 480 piezas distintas, destinadas a los aparatos receptores, piezas de una alta calidad, y que hay que hacer constar que aumentarían, tanto por lo que se refiere a variedad de piezas como a volumen de las mismas, si se contara

Cristal, 210.000 id.
Latón, 100.000 id.
Pleco, 76.000 id.
Acero, 44.000 id.
Algodón, 28.800 id.
Aluminio, 34.000 id.
Estatua, 24.000 id.
Lana, 10.000 id.
Caucho, 9.600 id.
Parafina, 9.300 id.
Antimonio, 5.000 id.
Seda, 4.000 id.
Mica, 3.250 id.
Feltro, 3.000 id.

Para la fabricación anual de válvulas receptoras son necesarios:
55.000 kilos de cristal.
14.250 id. de alcohol.
15.000 id. de cobre.
16.000 id. de níquel.
15.600 id. de baquelita.

ser casi desconocido, da una idea de lo que representan estas industrias: se trata del consumo de electricidad que hacen las emisoras y receptores instalados en el territorio nacional; este consumo se cifra, para el normal funcionamiento de todos los aparatos en España, en unos ochenta millones de kilovatios anuales, o sea que es preciso, para su accionamiento de una potencia instantánea equi-

avasallaba el mercado español, hizo que todos los fabricantes, en el año 1935, se unieran, fundando la ANCAR (Asociación Nacional de Constructores de Aparatos de Radio y Anexos), cuya central, por la importancia de Barcelona dentro de la industria, quedó radicada en nuestra ciudad, y encuadrada posteriormente dentro de la C. N-S.

El proyecto de instalación de la primera estación emisora partió de un grupo de aficionados que desde el año 1921, con un modesto aparato construido por ellos, se reunían para escuchar las emisiones de la Torre Eiffel, de París, única que con aquel receptor y en aquellos momentos podía captarse. Sin embargo, lo máximo que se escuchaba en el año 1921 eran las señales horarias de la

lación de la radio en España, muchas han sido las emisoras que han nacido —existen casi un centenar— y hoy son varias las cadenas de que de punta a rabo cruzan la atmósfera de nuestro país y lanzan constantemente a través del éter las más recientes noticias y los programas de divulgación musical, artística y literaria del momento.

De todas partes del Mundo llegan a las oficinas de las emisoras españolas variedad de controles. La radio ha constituido la más eficaz divulgación de las cosas de España, en su sentido total de la palabra. Desde Estocolmo a la Ciudad de El Cabo y desde la Argentina hasta el Japón pueden conocer al instante las efemérides más notables que ocurren en nuestro país y deleitarse con las piezas musicales de más éxito. Hace escasos días el director de emisiones de Radio Nacional, señor Thomas de

RADIO HISPANO SUIZA, S. A.
PASEO DE GRACIA, 93, BARCELONA

IMPORTADORES: Materias primas y componentes para la industria de radio.
EXPORTADORES: Toda clase de artículos para las industrias de radio y gramófono.
ESPECIALIDADES: Altavoces imán permanente y electrodinámicos. Potenciómetros. Condensadores de mica plateada. Fojochasis. Motores gramofónicos. Pick-ups. Blindajes para válvula y bobina. Ventiladores.

Instalaciones electrónicas para usos industriales

CASA AL SERVICIO DEL AFICIONADO **Radio Pujals** Borrell, número 93 Teléfono 23 49 27 BARCELONA

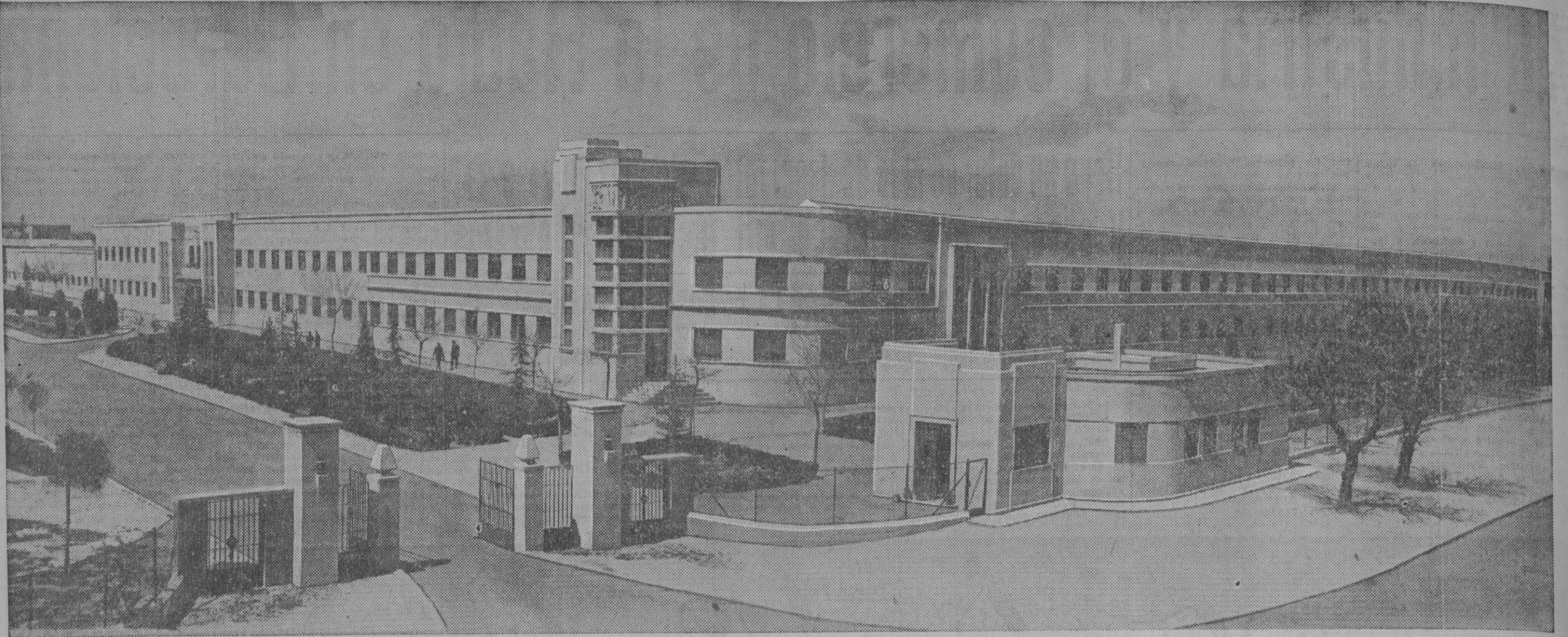
Fabricantes y Distribuidores de las Bobinas **Magestic**

LA CASA MEJOR SURTIDA EN MATERIALES, A LOS MEJORES PRECIOS

RADIO PLAZOS Crédito Layetana

Sin entrada ni fiador. DESDE 60 Ptas. AL MES VIA LAYETANA, 42 cerca BANCO DE ESPAÑA

¡LAS MEJORES MARCAS!



UN NOMBRE:



“MARCONI ESPAÑOLA” EN LA FERIA INTERNACIONAL DE MUESTRAS de BARCELONA

Pocos nombres encerrarán tan hondo significado como el apellido de Marconi. El genial inventor italiano sabía ascender a las más elevadas cimas de la Ciencia para después concretar sus teorías en realizaciones prácticas. Por eso su fama se ha hecho universal y Guillermo Marconi está considerado como una de esas glorias señeras que han sabido legar a la Humanidad un futuro de bienestar y progreso.

Al conjuero de este nombre ha surgido Marconi Española, S. A., y esta entidad se siente orgullosa de ostentarlo, vive identificada con él y sabe a lo que obliga tan preclaro título. En este sentido Marconi Española, desde el año de su fundación (1917) hasta el momento actual, ha sabido mantenerse en una línea de superación constante que abarca desde sus primeros talleres con su modesta instalación en un barrio de Madrid y que culmina en la hora presente con sus modernas y amplísimas edificaciones fabriles alzadas en San Cristóbal de los Angeles, en Villaverde, a 10 km. de la capital de España.

Treinta y tres años de vida son prueba patente de la actividad de Marconi Española en la técnica electrónica. Un alto sentido de responsabilidad ha presidido todos sus trabajos y ello ha hecho que su obra trascienda de la esfera particular a la pública hasta el punto de ser considerada de interés nacional, como un ejemplo de lo que debe de ser la industria española cuando labora con la mira puesta princi-

palmenté en el servicio de la Patria. Toda la fabricación de la firma Marconi Española responde a una exigente calidad, a un gran rendimiento y a la más amplia solvencia técnica. No vamos aquí, ahora, a enumerar los productos que salen inintermitentemente de sus talleres porque en la Feria Internacional de Muestras, de esta ciudad condal, el visitante podrá recorrer sus atrayentes pabellones donde po-

drá admirar su acabada técnica. Pero si queremos hablar de su última producción lanzada al mercado: sus RECEPTORES MARCONI. En estos aparatos de radiodifusión está el fruto de muchos años de actividad propia especializada, de ensayos de laboratorio, de experiencias mecánicocelétricas, de competente y probada ingeniería. La producción de los RECEPTORES MARCONI se logra con abundantes

máquinas automáticas; con equipos adiestrados en realizar siempre la misma labor: con operarios, técnicos e ingenieros que ejecutan sus trabajos y estudios sometiéndoles después a escrupulosas verificaciones. Esta es la razón de que los receptores M-49 y P-50 sean hoy los preferidos del público español por su resultado, alcance y fiel reproducción sonora. Si usted visita la Feria Inter-

nacional de Muestras estamos seguros de que se sentirá atraído por la exhibición de Marconi Española en el recinto de esta magna muestra de la poderosa industria nacional. En ella podrá usted apreciar los grandes grupos en los cuales considera dividida su producción: “Al servicio de las comunicaciones”, “Ayuda a la navegación”, “Al servicio de la industria” y “Al servicio del hogar”. De las fá-

bricas Marconi Española salen desde las emisoras de diseño más moderno hasta los pequeños radiotelefonos para uso en embarcaciones de placer. Su programa de material para radiolocalización y de instrumentos de a bordo para aviones, es sumamente extenso, de acreditada eficacia y por primera vez construido en España por la citada Empresa. Y si nos referimos al servicio del hogar, diremos que diversas producciones están orientadas a lograr que en las casas españolas sea más fácil y confortable la vida. Ejemplo de este aserto es la última novedad: plancha MARCONI que desconecta automáticamente, con reguladores de temperatura para los diversos tejidos, de consumo mínimo. Nuestra sección “Al servicio del hogar”, conseguirá que nuestras fabricaciones, en esta rama, hagan amables los quehaceres domésticos. He aquí la verdad de nuestro ser y el noble y ambicioso propósito de Marconi Española por alcanzar el primer puesto en la industria nacional. ¡Marconi Española, S. A., trabaja para usted y para España!



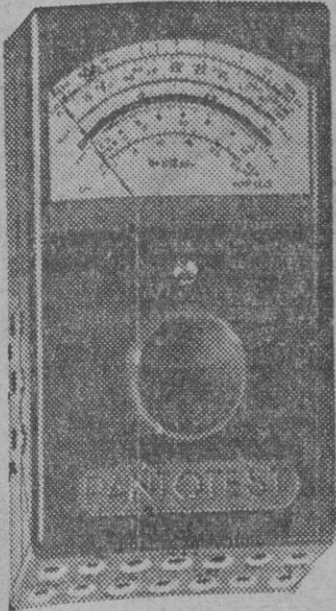
momentos en que una emisora ha anunciado alguna noticia de carácter sensacional es cuando la gente ha tenido mucho más interés en adquirir los diarios o revistas en donde pudieran hallar una ampliación o reproducción de las mismas para leerlo o releerlo en el momento que se creyera más oportuno. Tampoco la televisión, contra la opinión de algunas personas, perjudicará a la Prensa.

—Pero la televisión puede perjudicar el éxito económico de los espectáculos? Es decir: puede ser perjudicial a los mismos artistas?
—Eso mismo se decía en los albores de la radio. Que sería fatal para el teatro y para el cine. Los artistas eran sus más feroces enemigos, y recuerdo que el gran tenor Hipólito en el teatro del Liceo, hizo apartar el micrófono instalado para retrans-

mitir la representación. Sin embargo, andando el tiempo, la radio "fide conveciéndolo" a sus detractores, y muchos de los que en sus comienzos combatían, se acercaron a las emisoras para solicitar su apoyo, o la retransmisión de un suceso artístico. La radio ha servido para popularizar de una manera rapidísima a los artistas. Y la televisión seguiría, en este aspecto, sus mismos pasos.
—¿Es posible la instalación de una

emisora de televisión en España?
—Sí, y sin muchas dificultades de tipo técnico.
—¿Qué persona cree usted que sea realizado, a través de las antenas, una mejor labor?
—Eso sería muy difícil de señalar. Pero creo que nadie tiene derecho a ofenderse si saca a colación a "Torreski", nuestro locutor, que llevó a cabo una labor benéfica digna de los mejores elogios, y gracias a él se

COMPROBADORES UNIVERSALES



Entre los diversos instrumentos de medida para uso portátil, el Comprobador Universal es, indiscutiblemente, el único que puede cubrir todas las necesidades. Mas para que un aparato de este tipo sea verdaderamente útil y práctico, precisa reunir determinadas condiciones que no siempre cumplen los comprobadores corrientes.

En primer lugar, ha de ser fácilmente transportable, y, por tanto, ha de tener el volumen y peso más reducidos posible, a fin de que no constituya una molestia excesiva o impida llevar otros objetos.

Ha de permitir efectuar toda clase de medidas y disponer de muchos alcances, siendo muy conveniente que las lecturas se hagan con facilidad y sin escalas o tablas de correlación.

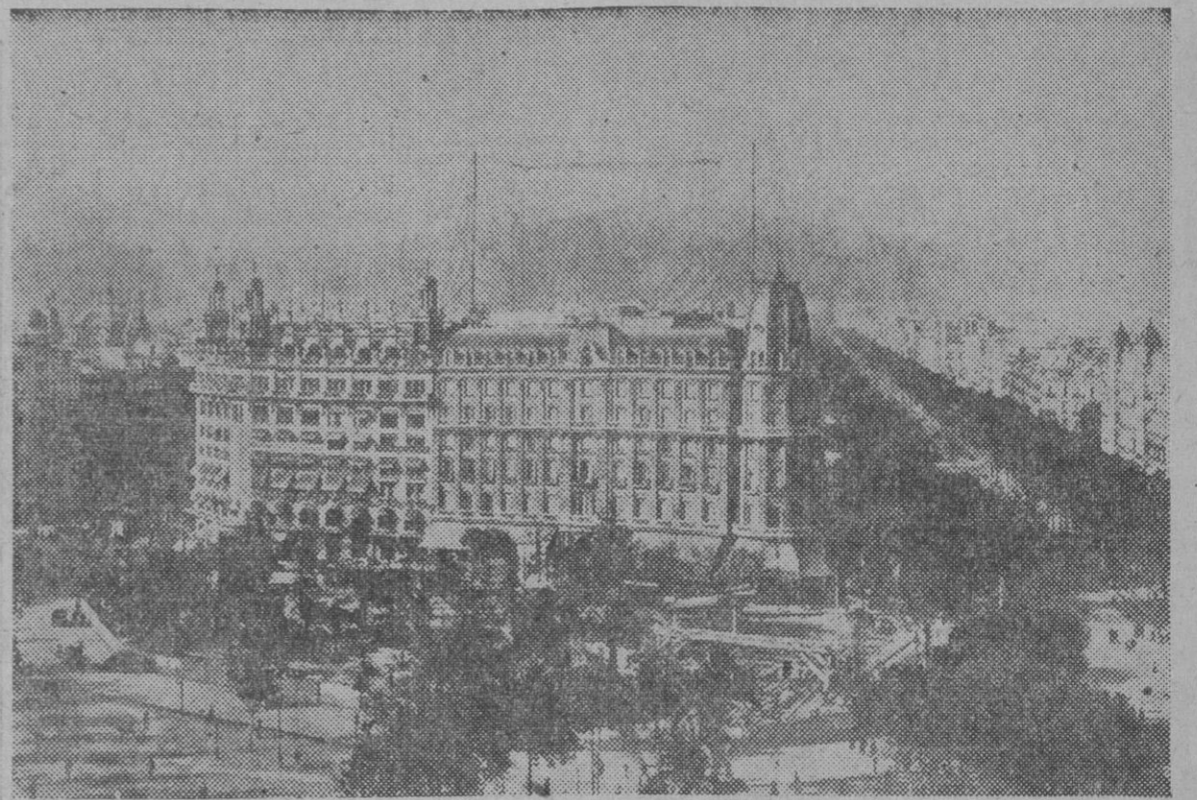
Finalmente ha de ser exacto, ya que de otra manera únicamente proporcionaría indicaciones más o menos aproximadas, pero en modo alguno verdaderas medidas.

Hoy disponemos de un comprobador que satisface plenamente todas las exigencias. Un instrumento que, a la vez que el más pequeño y ligero del Mundo, es también el más completo, sencillo y exacto.

Este aparato es "PANTOTEST" que, por sus múltiples ventajas, se ha hecho insustituible para cuantos se dedican a la Electricidad, pudiendo llevarse cómodamente en el bolsillo o bien en su estuche de piel, como si se tratara de una cámara fotográfica plegable.

PIDA CATALOGOS A SU PROVEEDOR O A

LABORATORIOS MEGATRON de Metrología y Cibernética: Avenida de José Antonio, núm. 646 :-: BARCELONA



El antiguo Hotel Colón, de la Plaza de Cataluña, donde fué instalada la primera emisora de Radio Barcelona

pudieron enviar, por aquellas fechas, centenares de mantas a los Hospitales; utensilios, carros a los heridos; pudieron tener carbón los enfermos, para la calefacción, etc. Fué, como digo, una labor encomiable, en todos los sentidos.

Y don Ramón Barbat, con gran cordialidad, se despidió de nosotros, después de esta breve conversación, resaltando que la unificación entre la voz de la radio y la letra impresa de la Prensa tiene además otro punto de contacto en la emisión de Divulgación Histórica de la Ciudad, que se imprime en bien editados volúmenes, y que constituirá la mejor Historia de Barcelona escrita hasta la fecha.

MUCHAS PERSONALIDADES

internacionales famosas en la industria, la política, etc., nos manifiestan continuamente su agradecimiento a nuestros servicios

HACEMOS CONSTAR

que los servicios prestados a estos señores, ha sido proporcionados el formidable aparato de radio que reúne todos los adelantos de la técnica ultramoderna marca

MARCONI M 49

Único en el Mundo por su sonoridad luminosa y recepción clara, perfecta y sin ruidos, de Emisoras de TODO EL MUNDO (aun las más lejanas)

TAMBIEN SE LO PODEMOS PROPORCIONAR A USTED ¡Y NOS LO AGRADECERA!

DISTRIBUIDOR ESPECIAL DE MARCONI ESPAÑOLA, S. A.

RADIO RAMBLAS

(Pórticos Marqués Comillas)
RAMBLA ESTUDIOS, NUM. 2

INDUSTRIAS RAES

E. RAMIS BALLESTA :: Valencia, 172 :: Tel. 27 12 18
FABRICA DE BOBINAS PARA RADIOS



RADIO MIRAMAR

La instalación de Radio Miramar

En una soberbia finca señorial, llamada Castillo de Mena, situada en la periferia badalonesa, lindando con San Adrián del Besós y a pocos pasos de la carretera de Francia, tiene instaladas sus antenas la emisora de Radio Miramar, cuya popularidad se extiende de día en día por toda Cataluña.

Esta simpática Emisora, nacida en humilde cuna marinera, junto al barrio de pescadores de Badalona, gracias al esfuerzo de sus directivos y al creciente favor del público, en pocos años adquirió un desarrollo sorprendente que exigió la ampliación de sus instalaciones y aconsejó a la Empresa el traslado de las mismas al ya citado Castillo de Mena, cuya situación y capacidad le garantizan el más perfecto acomodo de sus importantes servicios. En sus modernizadas dependencias, han quedado establecidas bajo la experta dirección de un reputado ingeniero, sus magníficas instalaciones radioeléctricas, sus lujosos Estudios, locutores y oficinas; todo ello dispuesto con verdaderos alardes de competencia y buen gusto, que responden adecuadamente a las exigencias de una emisora moderna.

Durante las diez horas que Radio Miramar dedica diariamente a la radiación de sus atractivos programas, un escogido equipo de locutores y locutoras en constante servicio, cuidan de animar los dinámicos programas de nuestra Emisora, tan celebrados por el público, y ponen especial interés en prestar relieve y amenidad a las emisiones publicitarias.

Este es, a grandes trazos, el perfil de la Emisora que millares de radioyentes sintonizan con preferencia, atraídos por la simpatía y el prestigio que ha sabido conquistar Radio Miramar.

Los "Amigos de Radio Miramar"

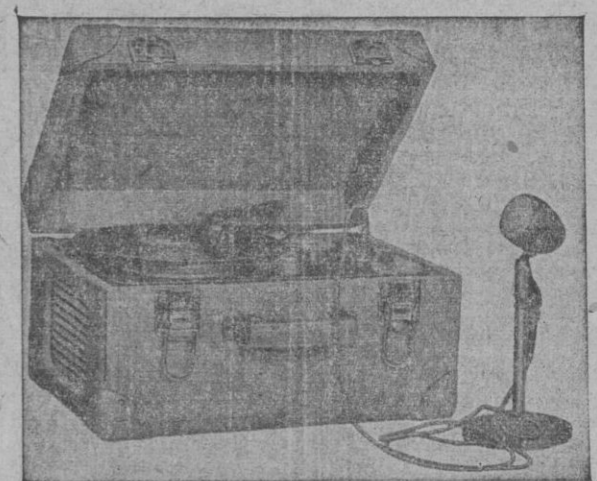
Prácticamente podríamos utranarnos de que entre nuestros amigos figuran la inmensa mayoría de los radioyentes, como se ha demostrado cada vez en que desde nuestros micrófonos hemos apelado a los sentimientos caritativos del público, con finalidades benéficas. Pero no se trata ahora de la vaga amistad o espontánea simpatía que puedan profesarnos cierto número de personas, sino de quienes nos han manifestado concretamente sus preferencias, inscribiéndose en el censo de "Amigos de Radio Miramar" que suman bastantes millares y cuyo número exacto no hacemos constar porque continuamente está variando en virtud de las altas que diariamente se registran. El título o carnet de "Amigo de Radio Miramar" es concedido gratuitamente a toda persona que lo solicite, acompañando dos fotografías y las señas de su correspondiente domicilio; con lo cual además de expresar inequívocamente sus preferencias por nuestra Emisora, adquieren diversas ventajas de orden práctico, como por ejemplo:

participar en los sorteos de regalos que se efectúan periódicamente, obtener entradas gratuitas para el cine, etc., etc. Los "Amigos de Radio

Miramar" constituyen una simpática comunidad ligada por los lazos de su común afecto a la Emisora, y por su afinidad con los anunciantes



COLECCIONE SUS MEJORES RECUERDOS EN HILO MAGNETOFÓNICO



Un asombro Maravilloso obtendrá adquiriendo un MAGNETOFONO "REGISSON", con sus vastas aplicaciones, y que entre las muchas se distingue utilizándolo como dictáfono en escuelas, oficinas, iglesias, bodas, banquetes, comisarías, cines, fiestas familiares, etc., etc., proporcionándole una alta fidelidad y relieve del sonido

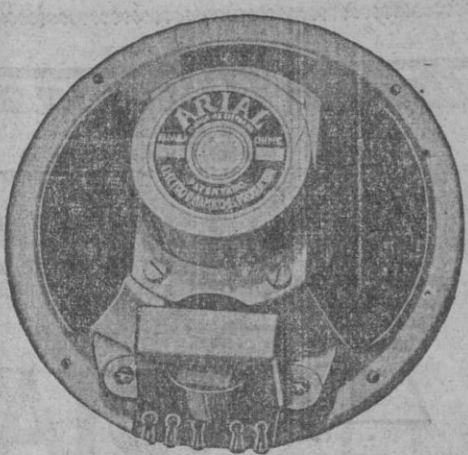
Radio "Citra" le ofrece conjuntamente sus acreditados receptores de Radio en uno, dos, tres y cuatro bandas de onda

INDUSTRIAS RADIO «CITRA»

Plaza de Huesca, 10 : Teléfono 23 21 94 : BARCELONA

EL MEJOR ALTAVOZ NACIONAL

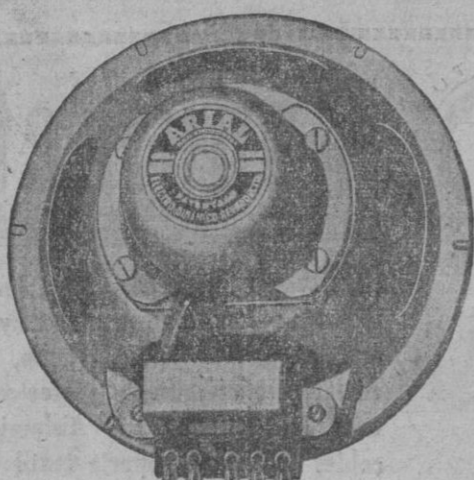
A R I A L



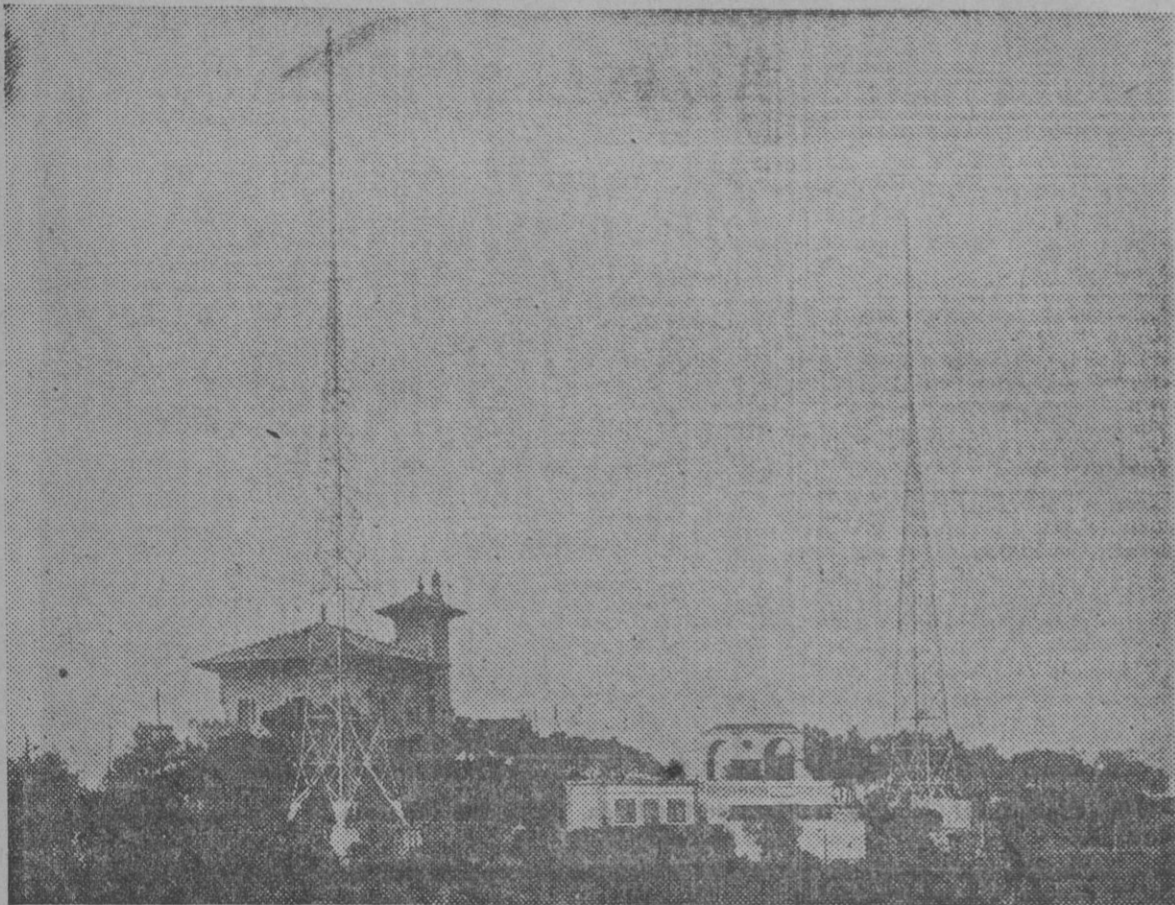
SE FABRICA EN ELECTRODINAMICO IMAN PERMANENTE DESDE 2 A 13 PULGADAS



Exija en su receptor amplificador el altavoz ARIAL



y obtendrá Calidad Rendimiento y Duración Fábrica en Barcelona



Vista de conjunto de antenas y caseta Emisora E. A. J. 1 Radio Barcelona

de la misma, con lo cual, todos salen beneficiados.

Nuestras oficinas y estudios en Barcelona

Con objeto de atender al público y a los clientes que utilizan los servicios de nuestra Emisora, Radio Miramar tiene establecidas sus oficinas comerciales, en la Plaza de Cataluña,

a mejorar la calidad de las emisiones.

Gracias al material moderno de que dispone y a la perfecta organización de sus diversos servicios, Radio Miramar se encarga de redactar guiones o sketches publicitarios, de realizar todos los conciertos y de efectuar todas las grabaciones en discos, con los aparatos más perfeccionados.

Es interesante anotar también que por los Estudios y en emisiones es-

clásica y moderna, que fueron radiados bajo la dirección de la notable musicógrafa señorita Montserrat Casamada. Estas emisiones iban ilustradas con eruditas anotaciones de carácter crítico y semblanzas de los compositores, así como glosas literarias de cada fragmento musical.

Otra manifestación que obtuvo merecida resonancia, fué el concurso de vocalistas convocado por Radio Miramar, con objeto de elegir una figura con méritos suficientes dentro del género, para ser incorporada al elenco de un gran espectáculo.

En cada una de las emisiones realizadas con ese motivo en nuestros Estudios de la Plaza de Cataluña, tomaron parte tres o cuatro vocalistas, sumando el total de los concursantes cerca del centenar, entre aficionados y profesionales.

Otros interesantes concursos patrocinados por Radio Miramar se han celebrado durante el verano en amplios jardines, viéndose favorecidos por la asistencia de numeroso público.

También despertaron extraordinario interés las emisiones anuales que por la época navideña se han celebrado en nuestra Emisora, con objeto de reunir un extraordinario lote de juguetes para obsequiar a los niños acogidos en el Hospital Asilo de San Juan de Dios, en la festividad de los Reyes Magos.

Con este objeto una importante Casa Regional ofrece todos los años doscientas cajas de champaña que se sortea entre cuantos radioyentes aporten el donativo de un juguete.

Por espacio de dos meses diariamente se encargaron de amenizar estas emisiones las principales figuras del teatro y de la pantalla entre las cuales merecen destacarse los nombres de Trudi Bora, Maruja Tomás, Carmen Olmedo, López Somoza, Lola Flores, Manolo Caracol, Conchita Piquer y Carmen Amaya.

Con el propósito de fomentar una relación de simpatía y de afecto entre los anunciantes de nuestra Emisora y el público que nos distingue con su predilección y que figura en

el censo de "Amigos de Radio Miramar", instituímos para éstos un aguilado colectivo formado con las aportaciones en géneros, graciosamente

facilitados por los Industriales y comerciantes que hacen su publicidad por nuestras antenas.

En vísperas de Navidad fueron sorteados un extraordinario número de regalos, algunos de ellos muy valiosos, entre cuantos disfrutaron del carnet que les acredita como "Amigos de Radio Miramar".

Emisiones publicitarias

Estamos ya muy lejos de los tiempos en que la publicidad radiada se limitaba a lanzar el nombre de un producto, repitiéndolo con insistencia machacona.

Hoy se montan interesantes emisiones bajo la dirección de expertos guionistas que combinan con depurado criterio artístico, los más variados temas con la exigencia publicitaria del cliente, valiéndose para ello de recursos literarios y musicales que disimulan la aridez de la propaganda y cautivan la atención del radioyente. Entre las emisiones de esta clase,

que más han llamado la atención, podemos citar las siguientes:

"Charla entre amigos", ofrecida por un acreditado producto que diariamente brindaba a todas las señoras y señoritas, el consejo oportuno para resolver pequeños conflictos femeninos, también se escucha con verdadero interés las actuaciones semanales ante el micrófono, de celebrados humoristas.

Son igualmente dignas de mención por su originalidad las fantasías radiofónicas, con interesantes estampas de países exóticos ambientadas por efectos musicales, una dinámica revista presentando principales novedades del séptimo arte, y otras muchas de modalidades distintas y variadas que harían intermingable esta breve referencia.

Retransmisiones

Gracias a disponer de completos equipos móviles y modernísimos aparatos de cinta magnetofónica, así co-

mo expertos locutores-reporteros, entre los cuales destacan el gran artista de la radio y del cine, Gerardo Esteban, Radio Miramar ha podido realizar, durante el pasado año, numerosas retransmisiones de importantes espectáculos desde los respectivos locales, y reportajes dinámicos de la más palpitante actualidad. Entre ellos cabe mencionar el desfile de la solemne procesión del Jueves Santo de Badajoz, que los radioyentes siguieron con la máxima atención, y los grandes partidos de fútbol correspondientes al Campeonato de Liga que popularizaron el máximo interés deportivo.

Con esto damos por terminada el resumen de las principales actividades observadas por Radio Miramar hasta el presente, que hacen presagiar grandes progresos en el futuro. Y no cerraremos estas líneas sin dirigir un cordial saludo a todos nuestros amigos y favorecedores, cuyas demostraciones de afecto tanto nos han estimulado a perseverar en nuestra línea de conducta.



número 9, tercer piso, donde dispone de amplios locales para sus secciones de Publicidad, Gerencia, Guionajes y Administración.

En el propio local tiene instalados unos magníficos y modernos Estudios que recientemente han sido objeto de importantes reformas, mediante las cuales se hallan en condiciones de satisfacer las máximas exigencias del servicio radiofónico. Anexo a los Estudios, funciona un laboratorio de sonido, dotado de los mayores adelantos, con perfectísimos aparatos de control y grabación, que contribuyen

peciales, han desfilado las principales figuras del teatro, del cine y de los deportes.

Actividades de Radio Miramar

Reunir en poco espacio la suma de actividades artísticas desarrolladas por Radio Miramar, sería tarea poco menos que imposible. Por lo tanto, nos limitaremos a consignar aquellas que tuvieron carácter más destacado. Citaremos en primer lugar la serie de conciertos de música sinfónica,

RADIO ESPAÑA DE BARCELONA

EMISORA EAJ 15

RAMBLA DE LOS ESTUDIOS, 8 :: BARCELONA

No es una modificación
 sino una nueva creación de la Técnica Eléctrica con la Serie **CRISTAL SONORO**
 radioreceptores de 1000 vatios

Ond Hertz RADIO

Presentados por **Tungstam**

Solicite una audición en los buenos establecimientos del ramo.

Madrid - Barcelona
 Avdo. José Antonio, 27 - Tel. 21-87-34 - Caspe, 12 - Tel. 21-03-18

Talleres Diagonal

CONDENSADORES VARIABLES PARA RECEPTORES Y EMISORAS

CORBERÓ

TA DIA

PIDALO A SUS PROVEEDORES

Manufacturas Darder

Fabricación de tubos, cintas, seda, tela y papeles acetalados :: Recubrimiento textil y aislamientos de conductores eléctricos para Radio, Automóviles, Aviación Aislantes técnicamente perfectos. :: Tubos plásticos con soporte textil :: Aislamiento plástico de hilos y cables con o sin soporte textil :: Gemelos flexibles trenzados

FABRICA EN GAVÁ: Calle de Barcelona, núm. 60 - Teléfono 85 **BARCELONA** DISTRIBUIDOR: **JOSE COMA**, Valencia, 229, Entlo.-T. 27 84 13

Avnida del General Primo de Rivera, Colega hasta la Plaza de la Victoria, Avenida del Generalísimo Franco hasta la Plaza de Calvo Sotelo y Travesera de las Cortes hasta su final en la calle de Colli Blanch. También se pretende llevar a efecto un enlace de trenes entre la línea del "Gran Metropolitano" y el de Sarriá del Paseo de Gracia a la Via Augusta; así como una prolongación desde la Plaza de Antonio López, pasando por la Plaza de Palacio, Avenida del Marqués de la Argentera y Parque de la Ciudadela, hasta el Paseo del Emperador Carlos I (Marina). Y luego otra línea que continuando por las Ramblas desde la última estación, frente a la calle de Fernando llegará hasta la Ronda de San Pablo, pasando por la Puerta de Santa Madrona y Marqués del Duero.

Todo un programa cuya realización aguardamos impacientes los barceloneses, en bien común y en beneficio del engrandecimiento de nuestra urbe.

Transportes aéreos

Tratado ya convenientemente el tema del transporte urbano, no podemos dejar de mirar en torno de la ciudad. Nuestra vista se clava en la fecunda vega del Prat. Allí, a su lado, está el formidable aeropuerto, que une Barcelona con las capitales de todos los continentes.

Son muchas las líneas que escapan en nuestra ciudad. Los modernos gigantes del aire se posan sobre las pistas de nuestro aeródromo con el trepidar de sus motores. Traen sabor de mares y lejanías; parece que viene con ellos el bullicio de París o el dinamismo neoyorquino, cuando no el silencio sagrado del misterioso Oriente.

Batir de hélices de los tetramotores ante la moderna estación....

La seguridad en el vuelo es máxima. Cuenta ya con infinidad de par-

tidarios este sistema de viaje que de vora las distancias con velocidades de verdadero sueño, y que nos transporta a las maravillas de "Las mil y una noches".

Pero todavía existen personas que aseguran no desear correr los grandes riesgos del aire. Y es paradójico que sea precisamente por este procedimiento por el que menos accidentes se sufren. Los estudios realizados al efecto nos lo evidencian. El porcentaje de accidentes sufridos en automóvil es el mayor, el mínimo el de la aviación. Partiendo de una base de cien millones de kilómetros de recorrido, las cifras nos dan 24.700 muertos para los viajes de automóvil, 2.104 para los que utilizan el ferrocarril, 1.000 para los que se desplazan en autocares y sólo 107 para los viajeros que utilizan las líneas aéreas.

En 20 horas, a Nueva York; en 5, a Londres; en 3, a París; en 2, a Buenos Aires; 1,20, a Marsella, y 20, a Río de Janeiro.

Estas son las afirmaciones de Air France, que parece haberlo demostrado con realidades. Las cifras de esta empresa han subido como la espuma, comparado el año 1938 con la última estadística de 1949. De un recorrido de 10 millones de kilómetros pasamos a los 40 millones. De 104.000 pasajeros a 700.000. De 881 Tm. de correo transportado a 6.000. De 1.365 Tm. de mercancías a 24.000. Y así sucesivamente, marcando una línea ascendente que resume el éxito de la aviación comercial.

Los mil kilómetros de velocidad máxima han sido rebasados ya por varios tipos de aparatos a reacción "a chorro", nuevo procedimiento que marca una etapa en el transporte aéreo. Las ventajas del aparato a reacción son muchas y la seguridad cobra incremento. Simplifica la mecánica debido al menor número de piezas en movimiento; elimina las hélices y las preocupaciones que pueden originar; existe una mayor ligereza en los grupos propulsores, lo que

compensa la mayor cantidad de combustible que deben poseer los depositos; el tren de aterrizaje es más sencillo al ser más bajo el aparato con relación al nivel del suelo, ofreciendo menor peso y mayor facilidad para su limpieza y revisión; ganancia de tiempo y una mayor comodidad para el viajero, ya que al volar sobre los 10.000 metros lo hace por regiones menos sometidas a las variaciones meteorológicas.

Entre las distintas compañías aéreas que cuentan con líneas en las que se incluye la etapa de nuestra ciudad, está la Pan American Airways, sin duda la más poderosa de los Estados Unidos y por ende la más fuerte del Mundo. Tiene unos doscientos aparatos a su servicio, en la inmensa mayoría cuatrimotores, que recorren las rutas de todos los continentes. Tres veces por semana hacen escala en el Prat en su recorrido Nueva York-Niza.

Tiene la Pan American, además de unas cifras de gigante en sus estadísticas que nos hablan de miles de millones, un servicio de lujo en aviones de doble piso para setenta pasajeros, en los que se ofrece champagne y combinados en el bar americano, y en su salón de cómodos sillones, así como orquídeas a las damas que viajan en las aeronaves.

El 22 de mayo pasado se cumplieron dos años seguidos sin que una empresa tuviera que lamentar una sola desgracia personal, y aunque hubo algún accidente, hay que hacer constar que ninguno de ellos tuvo las mínimas consecuencias.

Líneas aéreas nacionales

La "berla" va en cabeza en cuanto a importancia. Tres líneas trasatlánticas — hacia Méjico, Caracas y Buenos Aires (con escala en Río) — forman un balance esperanzador.

Los aparatos que emplea en estos vuelos son los más modernos y segu-

ros, que forman un total de 29; de éstos, 21 son "Douglas"; seis, "DC-4", y 15 "DC-3"; tipo "Junkers 52", tres; cuatro "Dragon de Havilland"; y uno tipo "Consul".

El total de pasajeros transportados es de 192.727, por 5.659.427 kilómetros recorridos y 22.601 horas de vuelo. Ha realizado 10.866 vuelos y ha transportado más de medio millón de kilos de mercancías, así como 202.615 kilogramos de correo y un exceso de equipaje de 393.901 kilogramos.

La empresa "Aviación y Comercio" también cuenta con un servicio regular de líneas entre Barcelona y Madrid, parando en Zaragoza; entre Barcelona y Palma de Mallorca, y el servicio Barcelona-Bilbao. Si bien todos ellos no poseen hora fija en sus rutas.

Otras compañías extranjeras

Entre las más destacadas empresas aéreas puede contarse a la T. W. A., compañía norteamericana que en virtud del concierto establecido con la Pan American, pronto hará escala en Barcelona en su ruta Nueva York-Roma, pasando por Madrid.

También participan en el tráfico de nuestro aeropuerto las alas italianas. All Flotte Riunite realiza en este aspecto dos vuelos de circunvalación que recorren Milán-Barcelona-Roma y Roma-Barcelona-Milán.

La K. L. M., compañía holandesa, es otra de las empresas que en breve tocará Barcelona en su recorrido Madrid-Niza.

Luego está la Air Maroc que realiza la línea Barcelona-Marsella.

Y la empresa Suiza-Swissair, que lleva a cabo el vuelo Barcelona-Ginebra, en donde puede enlazarse para todas las rutas europeas.

Un conjunto magnífico, en resumen, que habla de la pujanza de Barcelona y de la importancia de su aeropuerto.

SUMINISTROS INDUSTRIALES «TRIPLEX»

IMPORTADOR número 7,796

VISITEN NUESTROS STANDS
Palacio Central, Sala C
Grupos 158 y 187

RICARDO de MANUEL, S. A.

VIA LAYETANA, 133, esq. Aragón : BARCELONA : Tel. 22 21 75* (centralilla)

IMPORTACION DIRECTA DE

**CORREAS DE PELO DE CAMELLO
CORREAS DE GOMA Y LONA
AMANTOS :: GOODLERIT**

HILO - TRENZA EMPAQUETADURAS || El mejor cartón para juntas
CARTON - PAPEL - CINTA - TEJIDO || ROJO - GRAFITADO y con Alma Metálica

POLEAS TRAPEZOIDALES, V. REYMAN

La correa que se suministra por rollos y se emplea mediante la grapa o unión metálica REYMAN patentado, con cinco rollos (cinco secciones)

Todas las correas en existencia

POLEAS TRAPEZOIDALES "WILLEM"

de platos superpuestos y combinables para lograr con el mismo material distintas secciones y poleas

MOTORES - HERRAMIENTAS - GRUPOS ELECTRÓGENOS - BOMBAS

Barcelona, eje del tráfico marítimo español

938 barcos descargaron en nuestro puerto en 1949, más de dos millones de toneladas de productos

900 toneladas de mercancías españolas se embarcaron diariamente para el extranjero

387 mil millones de pesetas año, media del movimiento comercial marítimo de Barcelona

El algodón, los géneros de punto, los productos químicos y el trigo, materias de primer orden

FUENTE principal de la riqueza de los pueblos, es su volumen de exportaciones, que refleja de modo claro y contundente las posibilidades económicas de cada país, y su cifra de importaciones, que viene a demostrar la capacidad adquisitiva de productos por parte de esa misma nación. Las dos ramas, la de importa-

de los pilares fundamentales del engranaje del comercio — y las 9.140 licencias de importación. Tángier, ciudad regida por un Reglamento internacional, ha sido una de las primeras fuentes de enlace con la Economía española, vista a través de nuestra ciudad. A ella fueron a parar

mayor auge de la Economía patria. El promedio total del valor de las importaciones en los últimos cinco años, según datos de la Cámara de Comercio y la Industria de Barcelona, única entidad que controla absolutamente el índice de nuestro movimiento comercial, fué de 387.545 millones de pesetas año, y el promedio de las exportaciones de 192.291 millones de pesetas año. Frente a los 60.650 millones de pesetas en productos importados en 1948, por nuestro puerto, y a los 10.415 millones de pesetas en productos exportados, cabe señalar unas cifras superiores en 1949.

gadas por los buques nacionales procedentes de puertos del extranjero, suman 446.056.

Nacionalidades de los navíos

Los buques extranjeros que tocaron el puerto de Barcelona para descargar, figuran las banderas de los siguientes países

Holanda, Dinamarca, Suiza, Grecia, Inglaterra, Noruega, Italia, Suecia, Francia, Canadá, Argentina, Panamá y Estados Unidos.

El total de tonELAJE en arqueo de

Las compañías marítimas que tocan en Barcelona

Las compañías nacionales que han recalado en el puerto de Barcelona, son: Cia. Trasmediterránea, Ybarra y Compañía, Naviera Aznar, Naviera Exportación Agrícola, Hijos de Ramón A. Ramos, Cia. Marítima Frater, S. A.; Naviera Valenciana, Naviera Mallorquina, Cia. Trasatlántica, Cros, S. A., y Condeminas; y de otros países la flota mercante del Estado argentino, Líneas Marítimas Italianas, Home Line y Mensajerías Marítimas.

Procedencia de los buques que tocaron en nuestro puerto para descargar mercancías

Los buques que descargaron mercancías procedían de los siguientes puertos:

Alejadria, 22 buques; Amberes, 5; Aruba, 17; Bahía Blanca, 1; Bahrein, 4; Bata, 19; Bona, 2; República Argentina, 24; Ceuta, 47; Curacao, 6; Dublin, 1; Dinamarca, 6; Finlandia, 26; La Habana, 5; Marsella, 12; Holanda, 1; Islandia, 1; Melilla, 31; Suecia, 2; Malta, 2; Lisboa, 1; Canarias, 136; Argelia, 6; Congo, 3; Inglaterra, 14; Turquía, 5; Brasil, 3; Génova, 45; Túnez, 3.

Buques extranjeros que realizaron operaciones de descarga en el año 1949, en el puerto de Barcelona

Durante el año 1949, los buques extranjeros procedentes de los puertos de las cinco partes del Globo sumaron 453, descargando un total de 504.920 toneladas.

Los buques extranjeros que entraron en nuestro puerto y no descargaron mercancías suman un total de 194.

En régimen de cabotaje, o sea de puertos nacionales, fueron descargadas en los diversos muelles de Barcelona 232.240 toneladas, en total en número de toneladas de mercancías descargadas dan un total de 1.184.116.

BUQUES NACIONALES QUE HAN HECHO OPERACIONES DE DESCARGA EN NUESTRO PUERTO

Durante el último año los buques nacionales que entraron en nuestro puerto realizando operaciones de descarga de mercancías cargadas en los diversos puertos de todo el Mundo, suman un total de 485 buques.

BUQUES NACIONALES QUE ENTRARON EN EL PUERTO DE BARCELONA Y NO REALIZARON DESCARGA DE MERCANCÍAS. 162

El total de las mercancías descar-



Algodón para la industria textil catalana, en el puerto de Barcelona, antes de ser llevado a las factorías

dichos buques sumó 716.000 toneladas, y a bordo de los mismos viajaron 23.340 tripulantes.

Importancia del comercio textil

En el orden de las importaciones, el algodón ocupa el primer lugar, seguido del trigo, maquinaria, productos químicos, cueros y pieles, carburantes, cacao, café, cartón. En el orden de las exportaciones, los manufacturados textiles de algodón ocupan también el primer lugar, seguidos de los tejidos de punto, paños, cueros y pieles, aceite de oliva, papel e impresos, vino común, patata y cocho.

Por tanto, la industria textil catalana tiene una vitalidad esencial en el desarrollo de nuestro comercio exterior, como lo prueban los promedios de los últimos cinco años. En este aspecto, corresponde en las importaciones, al algodón un 142,5 por ciento sobre el valor total de ellas, seguido del trigo con un 33,04 por ciento. En las exportaciones, los tejidos de algodón exportados en el quinquenio, representan un promedio de 65,61 por ciento sobre el valor total, seguido de tejidos de punto con un 12,80 por ciento.

La Federación de Importadores y Exportadores

Este organismo tiene también una participación importante en el progresivo movimiento ascendente de nuestro comercio exterior. Su principal misión desde su fundación, en 1946, es la de representar, ante los Centros ministeriales, los intereses de todos sus socios — en la actualidad cerca de mil — las demandas comerciales, compensaciones, gestiones de divisas, consultas, cambios especiales y asimilaciones, tratados comerciales, presentación de solicitudes de licencia, etc., etc. La Federa-

ción no es una empresa mercantil con finalidades de lucro, sino una empresa estrictamente profesional, cuyo patrimonio es propiedad de todos los afiliados. La Federación actúa en defensa de los intereses generales de sus representados y propugna el restablecimiento de un sistema de intercambios normal, mediante la supresión de las intervenciones o su progresiva atenuación, según lo permitan las circunstancias. Esta entidad viene realizando activas gestiones para dar estado a la aspiración unánimemente compartida por todos los sectores de nuestro comercio exterior de constituirse en Organización Nacional de Importadores y Exportadores.

Acuerdos comerciales firmados por España durante 1949

- Acuerdo de pagos entre España y Gran Bretaña.
- Acuerdo comercial entre España y los Gobiernos militares de Alemania.
- Acuerdo hispanofrancollitano sobre salvamento de aviones en el Mediterráneo occidental.
- Acuerdo comercial hispanoholandés.
- Acuerdo comercial entre España y la Unión belgaluxemburguesa.
- Acuerdo entre España y Suiza relativo a tráfico de mercancías y de pagos.
- Acuerdo comercial entre España y Francia.
- Acuerdo de pagos entre España y Francia.

Importancia de la Feria de Muestras

La Feria Internacional de Muestras de Barcelona constituyó un in-

terés de 1.174; el valor de las mercancías expuestas (de todos los países, incluida España), fué de 137.438.513 pesetas, y el valor de las transacciones efectuadas de 491.949.765 pesetas. El número de visitantes fué de 1.500.250 y el coste de las instalaciones fué evaluado en 29 millones de pesetas.

Estas cifras que decuplican las de

Barcelona, las autorizaciones de importación y exportación para ciertas materias. Esta nueva norma, de gran acierto, ha servido para que la industria, en sus diversas ramas, haya experimentado un considerable alivio en sus problemas de transacciones con el exterior. El concluyente estudio realizado por el propio excelentísimo señor ministro de Indus-



Obreros del puerto descargando algodón destinado a la industria catalana

las anteriores Ferias, serán aún superadas por las de este año, según las noticias que llegan hasta nosotros.

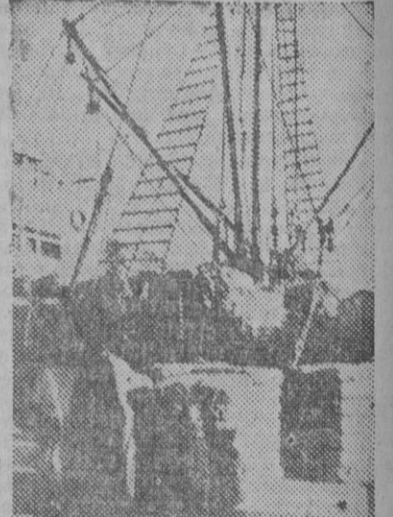
La labor de la Dirección General de Aduanas

El desenvolvimiento de toda esta organización, dependiente del Ministerio de Hacienda, lo asume la Dirección General de Aduanas, integrada por los funcionarios pertenecientes al Cuerpo Pericial de Aduanas de toda España. Actualmente, la Aduana de Barcelona, dado el crecimiento constante del volumen de sus actividades, ha construido otro edificio anexo, en el mismo muelle de empalmamiento de la Zona Portuaria.

Se plantan ya terminados los sótanos, planta baja y primer piso de esta construcción, faltando tan sólo la instalación eléctrica, los ventanales de hierro, para lo cual se han votado, recientemente, el presupuesto respectivo. Cuando se habilite este nuevo edificio, podrán ser almacenadas unas 80.000 toneladas de mercancías que hoy día por la falta de almacenes y tinglados, tienen que permanecer a la intemperie, con el natural perjuicio para los comerciantes receptores y exportadores.

También es digna de subrayar la meritoria labor que lleva a cabo la Delegación de Comercio de Barcelona. Este organismo, a cuyo frente figura el señor Díaz de Velasco, constituye también una pieza de las más importantes en la elevación del índice de nuestro movimiento comercial con el extranjero, ya que últimamente, el ministro de Industria y Comercio, haciéndose eco de las necesidades de nuestra región, autorizó a la citada Delegación para que se pudiesen conceder, directamente, desle-

tría y Comercio en sus recientes viajes a Barcelona, y en sus contactos con los dirigentes de nuestras ramas productoras han servido para dar realidad a una de las principales aspiraciones de nuestro Economía Nacional, como lo prueba el viaje realizado recientemente a nuestra ciudad del Excmo. subsecretario de Eco-



Descarga de productos en nuestro puerto



Operaciones de descarga de cereales en el puerto de Barcelona

ción y la de exportación, son el termómetro por el que se mide el progreso de las naciones.

El objeto de este reportaje es llevar al ánimo del lector el importante papel que la región catalana, dentro de la unidad nacional, ha desempeñado durante el último año, en el desenvolvimiento económico del Estado español, y cuya significación se deduce del importante apoyo prestado por el Gobierno al mayor éxito de la Feria Internacional de Muestras de nuestra ciudad.

El mar, principal vía de comercio

El Mediterráneo, el Mare Nostrum, siempre ha jugado un papel de decisiva importancia en la vida de los pueblos que se bañan en sus orillas. Barcelona, uno de los principales puertos que descansan sobre este mar latino, goza también de sus beneficios y así no extrañará que por vía marítima se haya desarrollado el principal tráfico de mercancías durante el último año. Dan fe de ello las 8.161 licencias de exportación concedidas por el Ministerio de Industria y Comercio y despachadas por los agentes de Aduanas de Barcelona — organismo éste que constituye uno

de las mercancías correspondientes a 1.240 licencias de exportación.

En total de toneladas de productos embarcados en nuestro puerto con destino al extranjero sumó en 1949 la respetable cifra de 317.000 toneladas, es decir, un promedio de 900 toneladas diarias. En el mismo espacio de tiempo fueron desembarcadas, procedentes del exterior, 925.000 toneladas de artículos diversos, o sea, una media de 2.500 toneladas cada 24 horas. Los buques que importaron las mercancías extranjeras, tenían la bandera de casi todas las naciones del Mundo y totalizaron la cifra de 1.304. Por su parte 816 buques españoles transportaron los productos nacionales a las cinco partes de la Tierra.

Millones, millones, millones

Tanto por las mercancías exportadas como importadas, la Aduana de Barcelona, según datos no oficiales, ingresó, en concepto de "derecho menor" y arbritros especiales, la suma de cien millones de pesetas, mientras que el Banco de España, por derechos de aranceles, recaudó un total de 181 millones 300.000 pesetas. Esta acredita la positiva importancia que nuestro puerto tiene en el

IMPORTACION - EXPORTACION - FABRICACION

JUPITER
Marca Registrada

CONDENSADORES para lámparas fluorescentes

para radio e Industriales

Fábricas en: BARCELONA : TETUAN : TANGER
Despacho central: Unión, 7, segundo :: BARCELONA

La Banca, en primera línea al servicio del país

La economía catalana muestra en el aspecto bancario una faceta muy interesante para el atento observador: su integración actual, casi completa, en la gran Banca nacional. Espontáneamente, siguiendo un lógico curso de acontecimientos, se ha verificado un poderoso movimiento integrador que ha ido constituyendo concentraciones bancarias bajo cuyo impulso cedían o desdibujaban su personalidad algunas pequeñas entidades de carácter local, y se sumaban las más importantes a ese movimiento centrípeto.

Por otra parte, la gran Banca resultante de la fuerza concentradora en acción, perdía sin excepciones su carácter original de Banca de negocios, para interesarse en los negocios, fomentando así el formidable desarrollo de las actividades industriales que se ha producido en toda la nación en el curso de los últimos años.

surgiendo tanto en el centro como en la periferia de la Península. Pero es un hecho indudable que la Banca española tiende a la creación de potentes instituciones de crédito requeridas por las necesidades del desarrollo económico nacional, y que nuestra región contribuye a ello sumando o coordinando sus establecimientos bancarios más fuertes en íntima cooperación con los de otras regiones, de lo que es ejemplo reciente el ingreso del Banco Hispano Colonial en el grupo bancario capitaneado por el Banco Central, que tantas empresas importantes controla, tras haber seguido análogos caminos la Banca Arnús, la Banca Arnús Gari y el Banco Comercial de Barcelona.

Crecimiento de nuestro instrumental bancario

Ningún país puede ser grande y potente si su instrumental bancario no se encuentra organizado, dotado y regido de una manera adecuada frente a la misión que la economía le encomienda, para alimentar, mover, dirigir y cuidar todo el circuito cerrado del dinero, manteniendo y acrecentando su poder productivo

Canaliza el ahorro hacia la creación constante de riqueza

La Compensación bancaria ha subido de 15,880 millones en 1940, a 89,825 millones en 1949

Potencialidad y perfeccionamiento funcional de las empresas bancarias

LA BANCA CATALANA, INTEGRADA EN LOS GRANDES SISTEMAS DE LA BANCA NACIONAL

con una buena administración del crédito.

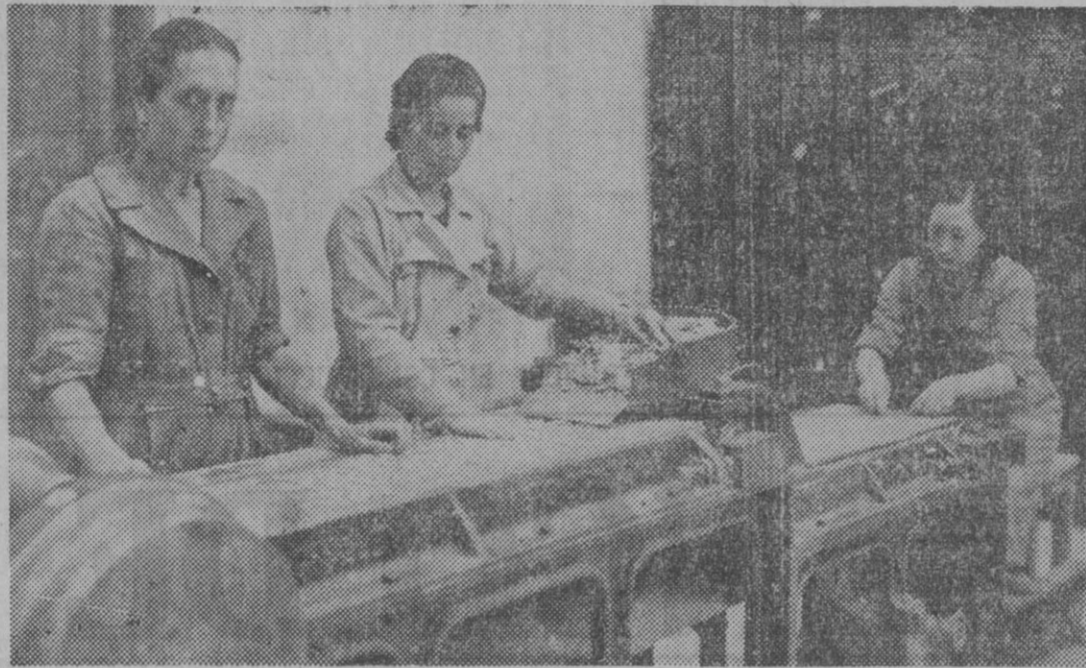
España, que ha remontado de manera feliz, después de diez años de

en capacidad de dinero, en masa de manobra, ese instrumental bancario. Si manejamos cifras de los cincuenta Bancos principales —que son casi

segundos en 1936, a 3.209 a 2.194 millones en 1950.

Los depósitos de dinero de la clientela, que en 1936 eran de 7.954

millones de pesetas, pasan en 31 de marzo de 1950 a 65.857 millones, a que ascienden al terminar el primer trimestre los depósitos figurados en las cuentas acreedoras de los Bancos.



Operarias de la Casa de la Moneda, ocupadas en la elaboración de nuevas monedas

trabajos, el proceso de readaptación a las condiciones que imponen las necesidades interiores y la hostilidad injusta del exterior, sabe hasta qué punto rinde un buen instrumento de crédito y Banca que capte el ahorro, lo abstraiga al atesoramiento y lo invierta en crédito creador en la marcha rumorosa de río molinero de los capitales.

Progresan en firmeza de método, todos— veremos que el progreso de sus métodos financieros, dentro de una organización tan extensa como completa, ha sido enorme en los años transcurridos desde el final de nuestra guerra de Liberación, hallándose representado por las siguientes cifras:

La Compensación bancaria

Y se refleja también como en signo barométrico el movimiento eco-

nómico del país a través de la Banca, mediante la compensación bancaria, la cual concreta en cifras la velocidad del giro. Así, en la serie de años transcurridos desde la Liberación, se ha producido en la Cámara de Compensación Bancaria de Barcelona la siguiente curva de alza ininterrumpida, comparada con el último año anterior a la guerra:

Años	Total anual	Promedio mensual
1935	17.724	1.477,0
1940	15.880	1.323,3
1941	22.631	1.885,9
1942	28.939	2.411,5
1943	31.384	2.615,3
1944	38.273	3.189,4
1945	45.482	3.790,1
1946	61.758	5.146,5
1947	81.179	6.764,9
1948	85.243	7.103,5
1949	89.825	7.845,4

Participación de la Banca en la financiación de empresas

Hemos asistido últimamente al planteamiento de un interesante problema a las grandes empresas, que también lo han experimentado las pequeñas o de importancia menor: nos referimos a la escasez de disponibi-

lidades de tesorería, derivada de las dificultades que han acumulado las circunstancias adversas de la sequía, la disminución de importaciones esenciales de primeras materias indispensables y el alza de los precios.

Al propio tiempo, la reposición de material y maquinaria, dada la inactividad en que los actos siguen teóricamente y la insuficiencia de capital de manobra de las empresas, han hecho que la Banca tenga que actuar para resolver problemas de financiación, de ampliación de capitales, que de otra manera crearían situaciones delicadas a los negocios. Y puede afirmarse que los Bancos están siempre en la primera línea del servicio acudiendo a las suscripciones de los organismos oficiales (Estado, Empresas nacionales, Corporaciones provinciales y locales) y de las empresas particulares solventes, haciendo posible el éxito de las emisiones y facilitando la masa de capital que luego se convierte en obras públicas de interés nacional o local, en ampliaciones y modernizaciones industriales, en auge económico y creación de riqueza en general.

La Banca en Cataluña

En efecto, la Banca catalana y nacional aquí radicada, se nos presen-

ORGANIZACIONES INDUCO

COMPANIA GENERAL DE AFIANZAMIENTOS INDUSTRIALES Y COMERCIALES

Avenida de la Puerta del Angel, 38, 4.º, 2.º

INDUCO AL VENDEDOR le garantiza el cobro de sus créditos pagándole en la fecha de su vencimiento.

INDUCO AL COMPRADOR le presta su aval para aumentar su crédito.

INDUCO GARANTIZA el cumplimiento de todo contrato.

Por mediación de INDUCO puede usted comprar a plazos sin fiador

Muebles, lámparas, radios, bicicletas, neveras, cámaras fotográficas, maquinaria, motores, automóviles, etc., etc.

Con la garantía de INDUCO puede usted vender a cualquiera.

INDUCO En su primer año de funcionamiento saluda al público barcelonés.

Mutua General de Seguros

FUNDADA EN 1907
MUTUALIDAD GENUINAMENTE ESPAÑOLA



ACCIDENTES DEL TRABAJO - ENFERMEDAD, MATERNIDAD Y MUERTE.
INCENDIOS - VIDA - ACCIDENTES INDIVIDUALES - RESPONSABILIDAD CIVIL

Riesgos diversos: Incendio, Robo, Expoliación, Cosechas, Cinematografía, Guerra y otros riesgos catastróficos (A. R. C. A.)

Entidad colaboradora de la Caja Nacional de Seguro de Enfermedad

Domicilio social: BARCELONA: Balmes, 19
Subdirección en MADRID: Alcalá, 65

Sucursal o Delegación en todas las capitales y poblaciones importantes de la Península, Islas Baleares, Canarias, Zonas de soberanía y Protectorado español en Marruecos
Autorizado por la Dirección General de Seguros el 12 marzo 1945

BANCO DE VIZCAYA

FUNDADO EN 1901

CASA CENTRAL: **BILBAO**

Capital escriturado	300.000.000 de Pesetas
Desembolsado	260.000.000 »
Reservas	280.000.000 »

81 SUCURSALES :: **44** AGENCIAS URBANAS EN:
BILBAO, MADRID, BARCELONA, VALENCIA, SAN SEBASTIAN, SEVILLA, TARRAGONA, ZARAGOZA y Baracaldo

110 AGENCIAS DE PUEBLOS EN DIFERENTES PROVINCIAS

OFICINAS EN BARCELONA: SUBCENTRAL: Plaza Cataluña, 21

AGENCIAS URBANAS:
ARIBAU: Aribau, 101
BORNE: Comercio, 21
DIPUTACION: Diputación, 314
GRACIA: Mayor de Gracia, 93-95
PUEBLO NUEVO: Paseo Triunfo, 37

ROCAFORT: Rocafort, 135
RONDA: Ronda San Pablo, 64
SAN JUAN: Paseo Gral. Mola, 12
SANS: Carretera Sans, 33
VIA LAYETANA: Vía Layetana, 18

(Aprobado por la Dirección General de Banca y Bolsa, con el número 608)

ta en su gestión como destacada impulsora de la economía, a cuyo servicio pone la más vital de las ramas circulatorias, canalizando el ahorro hacia toda clase de fuentes creadoras de bienes.

Ello se demuestra leyendo los balances de los Bancos y estudiando la marcha del mercado regional de valores mobiliarios, o bien teniendo en cuenta las aportaciones a cuantas emisiones surgen de interés local, regional o nacional, en las cuales la participación de esta plaza se distingue por su cuantía tradicional.

Articulada nacionalmente la Banca desde la Dirección general, tanto los Bancos oficiales como los particulares actúan en coordinación de actividades, prestandose una colaboración que redundará en beneficio del interés común y en favor de la seguridad del ahorro a la misma con fiado.

La Caja de Ahorros y Monte de Piedad de Barcelona, institución que gana en solidez y prestigio, a medida que pasan los años

El hombre pasa, pero la obra queda para honrar la memoria del hombre

Tarea material y ejecutoria moral de una gloriosa entidad barcelonesa

El hombre y la obra

Lo más práctico para el Mundo son las entidades que a medida de su antigüedad, cobran prestigio, utilidad y altura, porque el crédito de sus actividades les ha permitido conquistar el aprecio de los concluidos.

danos comprobada una actuación honesta en una tarea de responsabilidad.

Dirijamos, para fortalecer nuestra afirmación, una mirada—no hallamos ejemplo más a mano—a la Caja de Ahorros y Monte de Piedad de Barcelona, organismo que ha pasado ya



Con esta grandiosidad de edificaciones ha enriquecido la Caja de Ahorros y Monte de Piedad de Barcelona el acervo de la ciudad

del siglo en su doble personalidad, y de aquellos hombres ilustres—don Manuel Pavia y Lacy, don Ramón de Bacardi, el señor Barón de Maldá, don Pablo de Gomís, don Francisco de Milano y los señores Serra Manegat, Coma, Fontanilla, Bofarull, Janner, Compte, Agell, Naranja, Amell y Barret—que, con otros fundaron, en marzo de 1844, la Caja de Ahorros de la Provincia, ¿qué queda, aparte de un nombre, inmarcesible en la vida de la Ciudad?...

Ellos pudieron escribir aquel magnífico manifiesto fechado en 15 del indicado mes y año, en el que se decía a los barceloneses: "El objeto de esta protectora institución, es el de recibir las economías de las personas laboriosas, haciéndolas productivas por medio del interés de 3 por 100, que al fin de cada año se acumula al capital para devengar en lo sucesivo el crédito correspondiente y devolviéndolo con puntualidad el todo o la parte que se reclame. La Caja admite desde la pequeña cantidad de cuatro reales hasta la de 160 reales, todos los domingos, pudiendo llegar la primera imposición hasta 400 reales vellón." ¿Pudieron ofrecer unas garantías que nada dejaban de apetecer; y finalmente, pudieron autorizar, orgullosamente con sus prestigiosas firmas, honradas y solventes,

aquellas últimas frases del manifiesto: "Apresuraos, pues, a recoger los beneficios que se os ofrecen. La Junta que a vosotros se dirige, tiene derecho a obtener vuestra confianza, para que ejerciendo todos sus vocales cargos gratuitos, bien comprendéis que no les pueden guiar otros estímulos que la satisfacción de hacer algo en bien de la Humanidad y el deseo de ser útiles a sus compatriotas."

Pudieron hacer, e hicieron, todo esto; pero, ¿qué ocurrió después?...

que todos ellos—y con ellos los que en 5 de junio de 1845 fundaron el primitivo "Monte-Pío Barcelonés", Monte de Piedad más tarde—pasaron por el mundo de los vivos y se desvanecieron, no sin dejar sobre la pared, la sombra indeleble de su actuación: esta obra magnífica con la que hoy nos enfrentamos, porque al querer apresurar en las páginas volanderas de un diario lo que es la gran ciudad de Barcelona, en 1950, no podemos, en modo alguno, volver la espalda a dicha institución, que sin inyecciones geritrías de ninguna clase, muestra hoy mayor lozanía y pujanza que en sus años mozos; realidad que se impone en la relación de causa a efecto que liga al hombre y a la obra.

reemplazados por otros del mismo rotundo arraigo, que también pasarán, como los anteriores; pero que, al igual que sus predecesores, dejan su obra: material y moral; perpetuada en hierro y piedra o señalada con nuevas conquistas en la tarea maravillosa de ayudar y favorecer al prójimo.

Señalemos una y otra, y habremos cumplido con una de las misiones que nos impusimos al comenzar el presente trabajo.

En el aspecto material, he aquí la ingente labor que la Caja de Ahorros y Monte de Piedad puede ofrecer a la admiración de los barceloneses.

San Vicente de Paul (Calle de Hostafranchs, 13).
Santa María de Gracia (Avenida de la Virgen de Montserrat, 54).
Y en las Escuelas subvencionadas: Santísimo Redentor (Calle de Carders, 18).
Cristo Rey (Calle de Cristóbal Maurra, C-Pueblo Nuevo).

Incremento de los saldos de ahorro

Periodos	Saldos de Imptes.	Incremento medio anual sobre el periodo anterior	Coefficiente de aumento sobre el periodo anterior
a los 25 años (31-12-1868)	4.206.403'18	168.256'12	—
a los 50 " (31-12-1893)	17.249.227'75	521.712'48	3'10
a los 75 " (31-12-1918)	72.809.606'05	2.222.415'13	4'26
a los 100 " (31-12-1943)	339.900.745'81	10.683.645'59	4'80
a los 106 " (31-12-1949)	990.106.988'27	108.367.707'07	10'14

Saldo que acreditan los imponentes en 31 de mayo de 1950

PESEIAS: 1.118.044.163'02

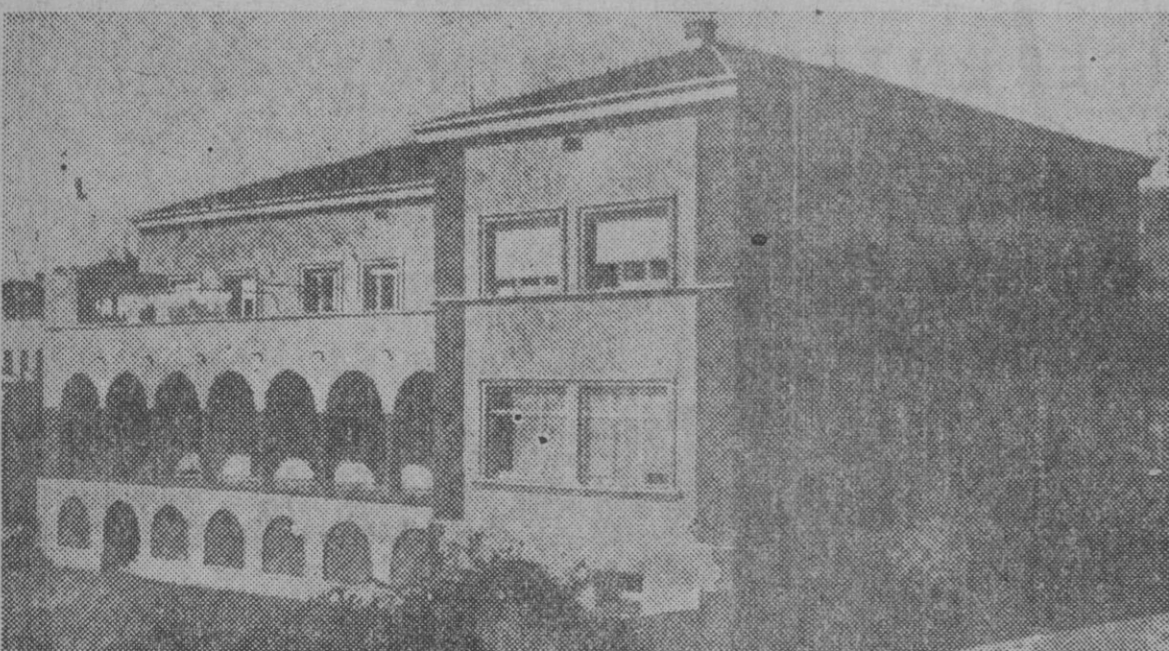
Y, en lo moral (benéfico-social) podemos denominarlo asimismo véase la enumeración edificante que nos es dado recoger aquí:

Los imponentes y mutuarlos de esta institución tienen derecho a los beneficios siguientes:

Estancias y plazas en el Hospital de Nuestra Señora del Sagrado Corazón de Jesús, que sostiene esta Caja. Plazas gratuitas para enfermos tuberculosos en el Hospital Sanatorio del Espíritu Santo, de Santa Coloma de Gramenet.

Plazas para niños afectados de parálisis, en el Sanatorio Infantil "Narcisa Freixas".

Educación gratuita de sus hijos en las Escuelas de la Institución: Miguel de Cervantes (Carretera del Clot, 179).
Inmaculada Concepción (Calle del Hospital, 110 y 112).



Escuela de Santa María de Gracia. — Vista general del edificio.



EDIFICIO EN CONSTRUCCION EN PLAZA CATALUNA - BARCELONA

BANCO DE BILBAO

Administración Central: BILBAO

FUNDADO EN 1857

Servicio Extranjero:

MADRID

Capital social	Ptas. 300.000.000
» desembolsado	» 217.043.000
Reservas	» 287.000.000
Capital desembolsado y reservas	» 504.043.000

Extensa Red de Sucursales

Corresponsales en toda España

Sucursal en BARCELONA: Fontanella, 9

AGENCIAS URBANAS:

- | | | |
|-----------------------------|-------------------------------------|------------------------------|
| Agencia A Plaza Palacio, 11 | Agencia F Avenida José Antonio, 484 | Agencia H Mallorca, 419 |
| » B Bañén, 46 | » E Sans, 39 | » I Rambla Capuchinos, 21 |
| » C Roger de Lauría, 119 | » G Avenida Generalísimo, 439 | » J Mayor de Gracia, 117-119 |
| » D Rambla Cataluña, 111 | | » K Pedro IV, 191 |

(Aprobado por la D. G. de Banca y Bolsa con el núm. 662)

Viviendas del Grupo del Guinardó: bella alzada, perspectiva magnífica, modernidad confortable

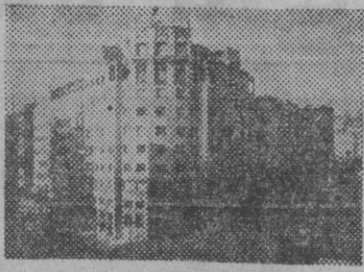
Centro de Instrucción de los Obreros (Calle de Roger de Flor, 293).
Santos Justo y Pastor (Calle de Lladó, 15).
Santísimo Redentor (Calle Montnegre, 9).
Beccas de estudios para hijos de imponentes en condiciones especiales.
Pensiones vitalicias a favor de sus imponentes ancianos necesitados.
Con motivo del Día Universal del Ahorro se destinan importantes cantidades para premio a la constancia, antigüedad en el ahorro y otros ex-

ordinarios, según programa que oportunamente se reparte; y se liberan gratuitamente préstamos de Monte de Piedad sobre ropas y útiles de trabajo.

Durante el año 1949 la Institución ha concedido premios por valor de 595.455 pesetas y distribuido para el desempeño o prórroga de préstamos verificadas en el Monte de Piedad Central y Sucursales, donativos por una suma de 84.598'91 pesetas.

En suma: de lo material, a lo moral, el espíritu fundacional sigue, y no precisamente corregido, aunque sí aumentado, a medida del progreso y de las exigencias de los tiempos

encierran en los estrechos límites de un reportaje ligero, todo lo que es, significa y vale la Caja de Ahorros



Bloques de casas dignas de la gran ciudad en que se hallan enclavadas y de la institución modelo que las construyó

y el Monte de Piedad de Barcelona: libros hay escritos acerca de ello, y otros volúmenes podrían escribirse con el mismo motivo. Nos hemos limitado, dentro de nuestra misión periodística y a tono con la celeridad que el momento impone, a recoger unas cuantas impresiones sugerentes y expresivas que den al lector la cabal medida de lo que la Institución es, dentro de la vida de Barcelona y, la más amplia, de España; y a demostrar, sin pretensión didáctica alguna, de qué modo ejemplar se han hecho realidad aquellas palabras proféticas de sus fundadores, con las que nos honramos en cerrar el presente reportaje: "Tan benéfico establecimiento no puede menos de prosperar en este suelo, en donde están arraigados el amor al trabajo y el hábito de la economía."

Colofón

No hemos tratado, ni muchísimo menos, en las líneas precedentes, de

BANCO HISPANO AMERICANO

MADRID

Capital: 300.000.000 Pesetas
Reservas: 354.975.749 Pesetas

Sucursales:

- BARCELONA: Fontanella, 6 y 8
- LLANO DE LA BOQUERIA, núm. 1
- BORRELL: Avda. José Antonio, 525
- CALLE CLOT, núm. 62
- AVDA. GLMO. FRANCO, núm. 550
- CALLE MAYOR DE GRACIA, 101
- PLAZA PALACIO, letra A
- CALLE PELAYO, núm. 42
- RONDA SAN ANTONIO, núm. 4
- CALLE SAN ANDRES, núm. 152
- CALLE DE SANS, núm. 89
- PLAZA TETUAN, núm. 6
- SARRIA: Paseo de la Bonanova, 116

Banco Central

Alcalá, 49 y Barquillo, 2 :: MADRID

266 SUCURSALES Y AGENCIAS EN LAS PRINCIPALES PLAZAS DE ESPAÑA Y MARRUECOS

Capital autorizado en circulación: 200.000.000 de pesetas.
 Fondos de Reserva 165.000.000 de pesetas

CORRESPONSALES EN TODAS LAS PLAZAS IMPORTANTES DE ESPAÑA Y DEL EXTRANJERO

Autorizado por la Dirección General de Banca y Bolsa con el número 652

CAJA DE PENSIONES PARA LA VEJEZ Y DE AHORROS

CAJA GENERAL DE AHORROS
 FUNDADA EN 1904

OFICINA CENTRAL
 Via Layetana, 56
 BARCELONA

171 SUCURSALES Y AGENCIAS
 EN CATALUÑA Y BALEARES.

SUCURSALES EN:
 MADRID
 Calle Alcalá, 27
 ANDORRA
 Plaza Principe Benlloch

OPERACIONES DE AHORRO Y PREVISION SOCIAL

- LIBRETAS DE AHORRO A LA VISTA.
- LIBRETAS DE AHORRO PARA ENTIDADES.
- LIBRETAS DE AHORRO A PLAZO.
- LIBRETAS DE AHORRO ESCOLAR.
- LIBRETAS DE AHORRO CON PENSION PARA LA VEJEZ.
- CUENTAS CORRIENTES A LA VISTA.
- OPERACIONES DE INTERCAMBIO.
- SELLOS DE AHORRO POPULAR.
- SELLOS DE PREVISION.
- DEPÓSITOS ESPECIALES DE AHORRO.
- LIBRETAS DE PENSION VITALICIA INMEDIATA.
- LIBRETAS DE PENSION VITALICIA DIFERIDA.
- LIBRETAS DE SEGURO INFANTIL.
- PRÉSTAMOS PRENDARIOS: MONTE DE PIEDAD DE LA VIRGEN DE LA ESPERANZA.

SALDO TOTAL EN 31 DE MAYO DE 1950

3.900.000.000 Ptas.

NUMERO DE IMPONENTES

1.300.000

AGENCIAS URBANAS

- BARCELONA
- BALMES Balmes, 182
- BARCELONETA Paseo Nacional, 15
- BONANOVA Muntaner, 436
- GRACIA Mayor de Gracia, 116
- HORTA Calle Horta, 65
- HOSTAFRANCS Consejo de Ciento, 6
- LAS CORTS Vallespir, 204
- LAURIA Lauria, 61
- MUNTANER Rosellón, 161
- PUEBLO NUEVO Paseo del Triunfo, 57
- SAGRADA FAMILIA Valencia, 408
- SAN ANDRÉS San Andrés, 201
- SAN ANTONIO Ronda San Pablo, 71
- SAN MARTÍN Meridiana, 92
- SANS Sans, 247
- SARRIA Pl. Duque Gandía, 20

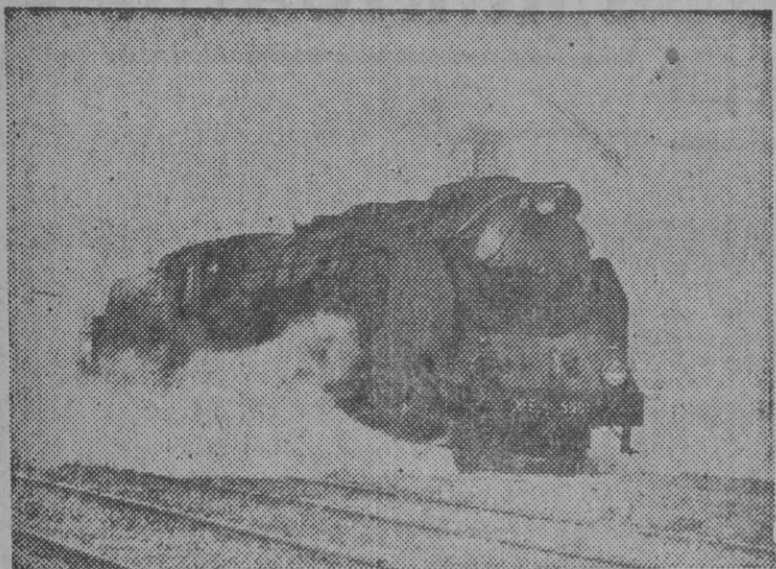
- OBRA DE LOS HOMENAJES A LA VEJEZ
- OFICINAS DE AHORRO ESCOLAR-MUTUALIDADES Y HERMANDADES ESCOLARES.
- COLONIAS SOCIALES E INFANTILES.
- 60 BIBLIOTECAS PÚBLICAS Y CASAS DE CULTURA.
- PALABRA CULTA (PRO DIGNIFICACION MORAL DEL LENGUAJE)
- OBRA SOCIAL AGRÍCOLA.
- INSTITUTO ANTITUBERCULOSO "FRANCISCO MORAGAS" DISPENSARIOS BLANCOS.
- COLONIA - SANATORIO ANTITUBERCULOSO DE LA VIRGEN DE MONTSERRAT-TORREBONICA.
- R. I. V. CONGREGACION DE NUESTRA SEÑORA DE LA ESPERANZA Y SALVACION DE LAS ALMAS.
- INSTITUTO BENÉFICO - SOCIAL DE NUESTRA SEÑORA DE LA ESPERANZA.
- INSTITUTO DE SANTA MADRONA.
- AMPARO DE SANTA LUCIA PARA CIEGAS Y DE CIEGOS.
- INSTITUTO EDUCATIVO DE SORDO-MUDOS DE MUTILADOS.
- INSTITUTO PARA LA REHABILITACION FÍSICA DE MUTILADOS.

CATALUÑA

BALEARES



Tradición y potencia de la metalurgia catalana



Locomotora tipo Santa Fe, construida por La Maquinista

Pocas cosas hay más complejas que nuestra metalurgia. Entra dentro de la categoría de tópicos al referirse, para comenzar, a la famosa "forja catalana", en la que se funda el más legítimo y rancio abolengo siderúrgico del Mundo. Por desgracia, como es bien sabido, a pesar de ser esta forja originaria de nuestro

pais, ya en el propio Medievo entró en decadencia, para desaparecer no bien llegada la Edad Moderna. Los restos que aun quedan en los bosques pirenaicos de Alins y de Aynet de Besan, venerables, son de categoría milenaria: viejas paredes de desaparecidas "fargas", pedazos de esponja de hierro ocultos bajo el humus de los abetares.

Mientras, con la base de sus yacimientos, sitos al lado del mar o de rías navegables — comunicaciones harto más fáciles que los caminos de herradura de nuestras abruptas montañas —, Vizcaya desarrollaba en forma definitiva su siderurgia, no sólo en la primera mitad del siglo XIX, sino ya en el XVIII, en Cataluña, desaparecida toda categoría siderúrgica, aparece el carácter metalúrgico ante el imperativo de construcción de máquinas que su industria textil venía reclamando. En la primera mitad del decimonono, no existiendo otra industria que la textil, la metalurgia y la mecánica no podían tener otro destino que el de servir de auxiliares a aquélla. Y, en rigor, casi lo mismo puede decirse a lo largo de la se-

Toda clase de productos, desde el alfiler a la más complicada maquinaria, se producen en esta región

Aceros especiales, locomotoras, motores marinos y de aviación, automóviles, motocicletas, tractores, autobuses, telares, artículos de ferretería, trefilería, etc. dan trabajo en nuestra provincia a cincuenta mil obreros

La escasez de energía eléctrica frena la expansión de esta industria

gunda mitad del siglo XIX. De todos modos, ya en la misma aparecen las actividades que podríamos apellidar de mecánica propiamente dicha, y que se centran en el ferrocarril y la navegación a vapor. Esta es la razón de ser de la aparición de la decana entre las grandes industrias españolas: La Maquinista Terrestre y Marítima.

Durante muchos años, sin embargo, el libre cambio imperante hacia casi inútiles los esfuerzos de los abnegados pioneros de la mecánica catalana. Nuestra siempre creciente industria textil hallaba fáciles suministradores, para husos y telares, en las casas inglesas y alemanas. Por esta razón el ingenio catalán debe recurrir incluso a la inventiva, y ya que el propio paisaje le negaba sus pe-

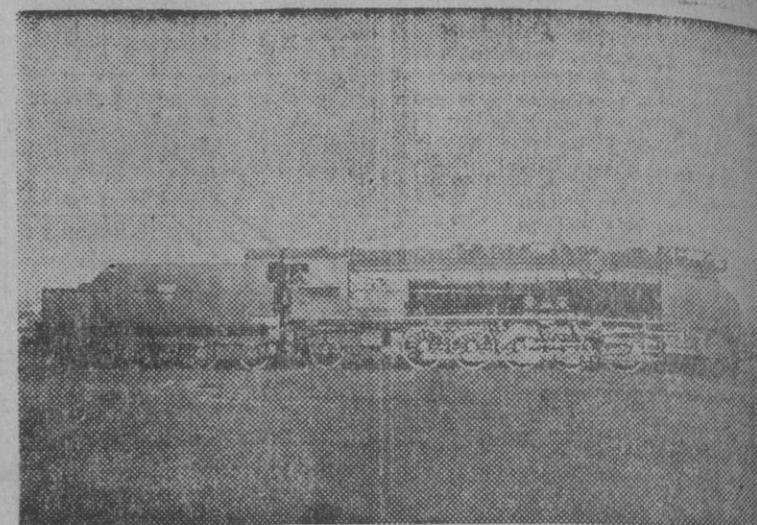
dididos, ahí inventaba máquinas nuevas que, al imponerse en el propio extranjero, obligaban al industrial textil catalán a inclinarse ante la superioridad de sus connacionales. Solamente así lograba la mecánica catalana — tal es el caso de nombres gloriosos como el de Casabiancas — imponer sus máquinas a los propios paisanos.

La industria textil, principal cliente de la metalurgia

Hay que reconocer que nuestra industria metalúrgico-mecánica no tiene profundos motivos de agradecimiento para la industria textil: si ésta le pasa sus encargos, fué, o antes por aquella superioridad expresada, o ahora a causa de la dificultad

de importaciones. Tal es, desgraciadamente, en nuestro país, el relumbro que siempre ha tenido todo lo extranjero.

¡Magnífico tesón — que todo cuanto acabamos de expresar justifica, y muchas otras cosas que pudiéramos añadir — el de la industria metalúrgica catalana, que con justicia podemos hacer extensivo a toda España! Dudamos que en país alguno haya existido actividad más maltratada, menos protegida y, sobre todo, más incomprensida! Con un mercado hostil y homeopático, ella ha luchado siempre, y dando pruebas de un verdadero romanticismo y amor al oficio, lo ha superado y vencido todo. Y así hoy tenemos una industria que ha podido superar dificultades vigen-tes, y, así en Cataluña como en el



Locomotora tipo Santa Fe, construida por La Maquinista

resto de España, se fabrica todo: desde el alfiler a la locomotora.

Y perdónese esta digresión, pues por azar de locomotoras hablamos. España, pese a sus escasas vías férreas y pobre "standard", posee cuatro fábricas de ellas, todas capaces de producir unidades — su exportación es prueba de ello — capaces de codearse con las más famosas del Mundo. ¿No es esto una prueba de que en siderometalurgia no son fábricas y talleres lo que nos falta, sino materias primas y medios económicos para ponerlas en marcha?

La gran guerra dió ocasión al salto definitivo. Al triunfo del proteccionismo sobre el libre cambio. Fue ello, de una parte, fruto del ambiente de egoísmo y feróz aislamiento en que se sumió cada nación al fin de la primera contienda, y que culminó en aquella Conferencia de Ottawa de 1932-33, en que el mayor Imperio del Mundo, que por ello venía obligado a dar el mayor ejemplo de generosidad, lo daba de dicho egoísmo, aislándose en la "espléndida" "comodidad" — nueva forma del "splendid isolation" — de su extensión igual a

la cuarta parte de la superficie terrestre reservada para los felices hijos de Albión. Fue ello, de otra parte, triste fruto de la situación, que se situó endémica, de déficit, de nuestra balanza, al desaparecer diversos factores favorables: las aportaciones de la emigración y la restricción en diversas exportaciones. Apareció el proteccionismo, y se fué desarrollando nuestra industria.

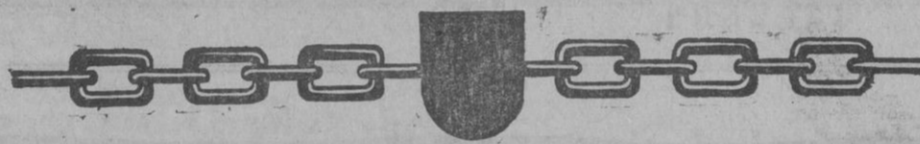
CONSTRUCCIONES MECANICAS CASTELLS
Barcelona
ESPECIALIDAD EN MAQUINARIA Y ACCESORIOS
para fábricas de bebidas gaseosas
FRESSER, n.º 60
Teléfono 25 47 34

Industrias METALBRILL, S. L.
LANA DE ACERO
Avda. Glmo. Franco, 388-T. 285040-BARCELONA

Fábrica de cadenas forjadas en hierro y acero

CIRIACO Rodríguez

Especialidad en cadenas para Diferenciales, Medidas sobre piñón, Buques, Ferrocarriles, Tranvías, Grúas, Poleas, Minas, Fábricas de Cementos, Azucareras, Cadenas Telar y toda clase de Artículos forjados para guarnicioneros, etc.
BANCO DE PRUEBA DE MI PROPIEDAD



VERNEDA, 24 - TELEFONO 25-35-71

BARCELONA (CLOT)

SOLDADURA ELECTRICA

«AGUILA»

Construcción de Máquinas de soldar por puntos, rodillos y a tope. Equipos de soldadura por arco: trifásicos, monofásicos, grupos motor-dinamo. Accesorios - Electrodo. Maquinaria eléctrica.

BAILEN, 165 - BARCELONA
TELEFONO 27 53 33

GAVIONES METALICOS

PARA DEFENSAS FLUVIALES

Protección de márgenes, desviación de cauces, corrección de torrentes, construcción y reparación de presas, muros de contención, etcétera, etcétera
FABRICADOS POR

A. BIANCHINI, INGENIEROS, S. A.

(Productor nacional)

VIA LAYETANA, 45, entlo., 1.ª - Teléfono 22 53 21 - BARCELONA
Visite nuestro Stand núm. 13, en el Palacio núm. 1

“NEYRPIC”

NEYRPIC ESPAÑOLA, S. A.

BARCELONA

Calle Calabria, 166 - 172

Teléfono número 23 47 63



S.A. NEYRPIC ESPAÑOLA

DOMICILIO SOCIAL Y TALLERES EN BARCELONA
CALLE DE CALABRIA Nº 166-172. TELEFONO 23-47-63

Turbinas hidráulicas
de todos tipos y potencias
LICENCIAS NEYRET BEYLIER
& PICCARD PICTET, S. A.

Maquinaria eléctrica
para todas las aplicaciones

Instalaciones Hidroeléctricas completas
ESTUDIOS - PROYECTOS - PRESUPUESTOS

con el apoyo, en gran parte, de la oportunidad que le ofrecía el desarrollo que a su vez iba tomando la industria siderúrgica norteña (básica para nuestras actividades de transpor-

ción, otras regiones han crecido más que Cataluña: ésta, de todos modos, ha seguido desarrollándose, y no poco. Y cosas más finas que el alfiler, y más pesadas que la locomotora se

que una somerísima idea de toda la gama que comprende la metalurgia catalana

Ya antes nos hemos referido a La Maquinista Terrestre y Marítima, como entidad veterana, auténtica decana de las grandes factorías españolas. Hoy su producción típica, la constituyen las locomotoras y los motores Diesel, a cuyas dos especialidades se hallan eminentemente consagrados sus talleres de San Andrés. Pero su abolengo se extiende a armaduras, puentes, grúas, en una palabra, a todas las construcciones mecánicas y metálicas, incluyendo máquinas, útiles, etc. Es toda una vieja tradición. Y en ella destacan otras casas de verdadera solera, tal como sucede con el viejo Nuevo Vulcano, de historial tan mancomunado a las actividades del Puerto de Barcelona.

Otro gran nombre en nuestra ciudad, es el de la Empresa Nacional de Autocamiones, ENASA, que en constante desarrollo produce en la Sagrera el mejor camión pesado del Mundo; el carácter nacional de dicha empresa permite mejor que en toda otra, esta alabanza que brota de un legítimo orgullo patriótico. Al lado de todo esto, tenemos a Elizalde, que es otro gran nombre, y, por encima de todo, el más ilustre ejemplo de desinterés, de españolismo puro, que no ha retrocedido nunca ante ningún sacrificio ni ninguna incomprensión para ofrecer a nuestro país una industria propia de motores de aviación, con todo el perfeccionamiento de laboratorios de ensayo e investigación, y el estado mayor de personal competente y especializado, que tamaña responsabilidad exige. Y muchas otras actividades ofrece la industria del motor y del transporte: aquí tenemos a la Ford, la gran marca mundial; a la Maquitrans, produciendo los vehículos de transporte público que nuestra siempre creciente urbe requiere — y también para otras—. Y, al escribir estas líneas, es un hecho ya la instalación con la aportación técnica de la FIAT, de la fábrica que debe producir, en España, el coche utilitario ligero, y que se emplazará en la zona del Puerto Franco de Barcelona.

asimismo gran solera en nuestra casa: ahí están Coral, Field, Oxígeno y Construcciones Metálicas, etc. Para acabar el antes citado ramo del motor, citaremos en primer lugar al siempre creciente fabricante de la motocicleta, que alcanza aquí una perfección insospechada: Sangies, Montesa, GSSA, etcétera. Y, ya que de motores hablamos, justo es referirnos al motor fijo, para usos agrícolas o industriales,

como Construcciones Mecánicas Rex, Vellino, etcétera.

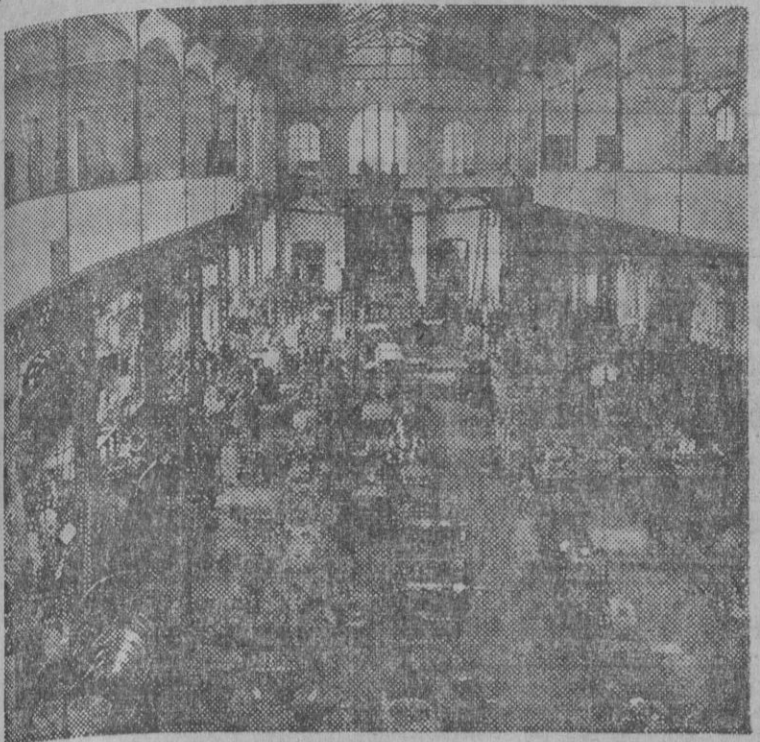
Ya hemos indicado antes que el gran desarrollo metalúrgico catalán se apoya, como es natural, en los suministros que le asegura la gran industria siderúrgica porteña. Esto es bien sabido. Pero, aún cuando menor, no la cede en abolengo la catalana, representada, por lo que a la siderurgia clásica se refiere, por los vie-

jos y grandes nombres, Terras, Herrería y Construcciones, Altos Hornos de Cataluña, y Material y Construcciones, sucesora esta última de los antiguos talleres Girona, grande institución en nuestra tierra como es sabido. La siderurgia catalana tiene, además, una gran expresión en industrias de fundición, que alcanzan una inmensa gama y número, al frente de la cual figuran, Escorza, indus-

trias Mecánicas, Sucesora de Aceros Eléctricos, etc.

La industria mecánica

La industria propiamente mecánica alcanza una categoría incalculable; al frente de la misma, veterana, vemos a Talleres Oliva Artés, seguidos por Metalúrgica de San Martín, Vilarsau, Guardiola, Soldevilla, Decamille, Palau Ribas, Establecimientos



LA ELECTRA INDUSTRIAL, S. A. Vista de una de las naves de construcción de maquinaria eléctrica

mación), que desde 1919 de exponencia en progresos tan notables como son, entre otros, la modernización y extensión de las gigantes factorías de Altos Hornos de Vizcaya (dignos de figurar en cualquier gran cuenca industrial del Mundo), la aparición de producciones de alta categoría, cual es la de los aceros especiales, iniciada en España por la S. A. Echevarría, y varias otras que aquí podríamos citar.

vienen produciendo en nuestra región. Gracias siempre al esfuerzo de la iniciativa privada, la cual, luchando contra la incomprensión ha logrado superar mil dificultades y asegurar a España el abastecimiento de tantos elementos necesarios para su vida económica ahora, y quizá para su defensa en un mañana no lejano.

Las grandes empresas barcelonesas

Resulta poco menos que imposible, en estas breves líneas, el dar más

El renglón de la calderería posee

EL "CONFORT" DE LA NOCHE

Visite nuestro Stand en la Feria.

Con un COLCHON-MUELLE SEMA y un SOMIER SEMA tendrá este "confort" total de la noche que, sólo, permite un descanso completo y un sueño reparador. Elasticidad perfecta y duración indefinida.

INDUSTRIAS SEMA S. A.
MADRID • Sagasta, 30
BARCELONA • P. Gracia, 49

Representantes en provincias

"LA COMODIDAD ES MEDIA VIDA, CON "SEMA", TODA LA VIDA"

Pidan el Folleto gratuito.

TURMIX-BERRENS

TRITURADOR UNIVERSAL TURMIX-BERRENS con su super-filtro para la preparación de batidos y fórmulas culinarias altamente digestivas.

LAVADORA DE ROPA TURMIX-BERRENS convertible en lava- platos y en eficiente aspirador.

HORNILLO INFRA-GRILL TURMIX-BERRENS. El hornillo relámpago a base de la moderna teoría de rayos infra-rojos.

COMERCIAL HISPANO HELVETICA, S. A.

ha quedado constituida sobre la base de la experiencia creadora del Ingeniero Sr. Enrique Berrens y de la acreditada y eficiente organización comercial de Establecimientos Beascoa, S. A., con la colaboración del Turmix Internacional para presentar al mercado español las creaciones insuperables, inspiradas en las patentes de la casa TURMIX de ZURICH.

Desde ahora, la actividad incansable de COMERCIAL HISPANO HELVETICA, S. A., será la garantía para el ama de casa española de que podrá gozar de los utensilios domésticos de cocina más perfectos y acreditados que se conocen en el mundo, surtido que vendrá completándose y enriqueciéndose con nuevas maravillosas creaciones, siempre bajo la marca de garantía **TURMIX-BERRENS**

TURMIX BERRENS

LA GRAN MARCA DE PRESTIGIO INTERNACIONAL

MOTORES DIESEL MATACÁS

Morros, Pané, Robinson, Menna Claramunt (Sabadell), Trepal (Tárraga), etcétera.

La gama de productos transformados, es, asimismo, vastísima, por ejemplo, en multitud de especialidades de ferretería, bicicletas, etc. Por la extraordinaria importancia que alcanza, precisa aquí señalar, de un modo destacado, a la Hispano-Oil-

Hijos de Palau Ribas, Baclana, Desvans, en Sabadell; Serra y Rifá, en Manlleu; Bracons, Riera y Riera, Carné, Cerdans, Amadeo Escoté, Ferrer Dalmáu, La Metalúrgica Textil, H. de Juan Puigjaner, Roca y Guix, S. A. Lizé, Rimbaut, J. Trabat y tantos otros en Barcelona; Maquinaria Industrial, Payás, Metalúrgica Textil, F. Manresana, en Manresa, para no

Para terminar, precisa citar aquí la industria electromecánica y eléctrica. Grandes nombres, A. E. G., Siemens, etc., han dejado sus huellas. La Electricidad de Sabadell, la Electricidad Industrial de Tárraga, la de Vivó Torras, Guerin y tantos otros, son todos ellos fitas de constante progreso.

En 1929, la producción de acero,

25.000 ton. Cincuenta mil obreros se evalúa viven de estas especialidades, prescindiendo de los que hallan su pan en industrias afines.

La industria catalana debe oponerse a los obstáculos antes citados y al mayor de todos, al de escasez de energía eléctrica. Este último defecto ha quedado irremediable en nuestra región, ¿Cómo puede ser de otra

2,850 empresas integran la potente industria química catalana

Se halla concentrada en Barcelona y su cinturón

Cros, Flix, Pirelli y la zona potásica, centros principales de la producción química regional. — Carburos Metálicos, Foret y la C.A.M.P.S.A., ejemplo de industrias de expansión nacional. — El 75 por 100 de los esmaltes, barnices y pinturas de toda España, se producen aquí. — Alto prestigio de nuestros laboratorios quimicofarmacéuticos. — Cien empresas productoras de perfumes. — La industria plástica alcanza gran desarrollo. — Modernización, investigación y experimentación, directrices de la industria química catalana

En el progreso industrial, van cambiando, al compás de los tiempos, los signos reveladores de pujanza y adelanto. Así, durante una etapa, correspondiente al auge de la máquina de vapor, fué el carbón el que constituyó dicho signo. Posteriormente, el índice máximo del progreso

las industrias productoras de rayón o seda artificial —verdaderas industrias químicas—, que constituirían un grupo aparte centrado en Blanes y en El Prat, representadas por la S. A. de Fibras Artificiales y por La Seda de Barcelona, a las que debería unirse la fábrica de seda al ace-

rivados del azufre, disulfitos, sulfuros y metasulfitos, etc. Establecimientos Gallard, y Barrau y Compañía, con factorías ambas en Mongat, constituyen dos empresas muy importantes dedicadas también a la producción de ácidos sulfúrico y superfosfatos.



PHOENIX

ACEROS FINOS

Fundiciones
SCHÖELLER-BLECKMANN
STAHLWERKE - AKTIENGESELLSCHAFT

REPRESENTADAS POR
ACEROS PHOENIX, S.L.
BARCELONA

PLAZA DE CATALUÑA, 9 - TEL. 21-15-63 - ALMACÉN-CALLE GERONA, 194 - TEL. 28-35-47

verti, que ha hecho surgir en nuestra ciudad una modernísima factoría de magnífica estampa, dotada de los mejores perfeccionamientos.

Va, antes nos hemos referido al gran renjón de la maquinaria y accesorios textiles. Simbólicamente situada en Sabadell, Manresa, Manlleu y Barcelona, esto es, cabe los empujos de nuestros hilados y tejidos, sigue la tradición, exportando incluso máquinas y patentes al extranjero. Entre otros nombres podemos citar a

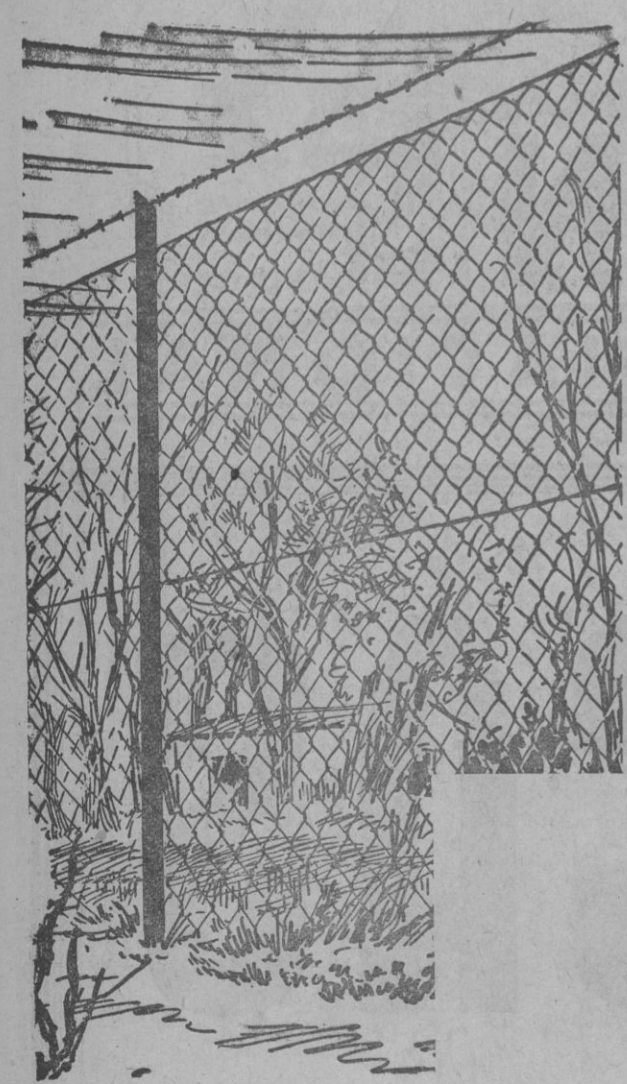
extendernos más hablando de otras localidades de no menor prestigio, como Mataró, Tárraga, etc.

Industria de precisión eléctrica
También las producciones de precisión van tomando carta de naturaleza entre nosotros, en forma en otro tiempo insospechada. Las dos manifestaciones mayores, tipo gran industria, las constituyen las actividades de los rodamientos a bala: Soler Almirall y Tárragona.

En España, rebasó el millón de toneladas, hoy se superan los 700.000 en el anhelo de volver a alcanzar aquella cifra: no es ningún despropósito estimar que el 10 por ciento de éstas va destinado a las transformaciones a que antes nos hemos referido: una nueva estimación evalúa que se mecaniza en Cataluña — que hoy quizá cede un poco ante el empuje juvenil de otras regiones, de más arrestos y con producción propia de energía—, es del orden de las

manera, si Barcelona, con sus sólo seis días de lluvia al año, es el punto más seco del Mundo civilizado? Afortunadamente, el espíritu de iniciativa privada ha sabido resolver, en cada caso, y con instalaciones de fortuna, el problema, pero la cuestión del coste se abate muy grave y difícil de vencer.

LUIS CREUS VIDAL
Ingeniero Industrial
Tel. de LA PRENSA: 23 14 14



CERCADOS METÁLICOS

PROTECCIONES, CERRAMIENTOS DIVISORIAS Y SU INSTALACION

ARÇA

MATERIALES PARA CONSTRUCCIÓN S.A.

PAMPLONA BARCELONA MADRID VALENCIA
C. de Amaya, 1 Ronda S. Pedro, 58 C. Prado, 4 Av. Pérez Galdós, 27

Visite nuestro STAND en la FERIA

Distribución geográfica de la industria

Consta la industria química catalana de un corto número de grandes empresas y de una gran variedad de empresas de tipo mediano y pequeño, agrupadas casi todas ellas en la zona barcelonesa, reuniéndose la principal característica de dicha industria en su concentración, casi total, en Barcelona y sus alrededores.

Siguiendo las líneas generales de un excelente trabajo técnico debido al ingeniero industrial, don Luis Santacana, diremos que el panorama químico regional, puede esquematizarse así:

- 1) Una concentración del 90 por 100 del total de las industrias en el área que tiene por centro Barcelona y que limita una línea que pase por Mataró, Sabadell, Tárraga, Martorell y El Prat.
 - 2) Los pequeños núcleos centrados en las restantes capitales de provincia.
 - 3) El núcleo de la Electroquímica de Flix.
 - 4) Los centros de las Industrias Pirelli, derivadas del caucho, instalados en Manresa y Villanueva.
 - 5) El grupo de Industrias, más extractivas o mineras que químicas, propiamente dichas, de los yacimientos potásicos de Súrria, Cardona, Salent y Balsareny.
 - 6) Las Industrias particularmente de obtención de carburo cálcico, situadas en las estribaciones pirenaicas para aprovechamiento de la energía hidráulica.
- El resto, diseminado por toda la región y de mínima importancia, lo constituyen pequeñas jaboneras, derivadas de extractores de aceite de orujo, pequeñas destilerías de madera, cada vez en número más reducido, etc. No se hace mención de las azucareras o alcoholeras. Tampoco de

talo, cuya etapa piloto parece haber sido superada.

Las grandes empresas productoras

Otra característica es que la gran industria química o "industria química pesada" constituye la excepción frente a una diversidad y una profusión enormes de industrias de pequeño capital y de los más distintos tipos, asentadas casi todas ellas en Barcelona y sus alrededores, sumando un total de 2.850 empresas, con unos 27.500 obreros empleados.

Las empresas más importantes de dicha concentración barcelonesa son principalmente las que siguen:
La S. A. Cros, la más antigua de las empresas españolas y se halla extendida por toda España. Su capital es de 200 millones de pesetas, dedicándose principalmente a la preparación de superfosfatos. Cuenta con una flota comercial, de buques matriculados con el nombre de S. A. C. de cierta importancia. La dirección radica en Barcelona, y en Badalona se encuentra la principal factoría una de las mayores de toda España, dedicada a la obtención de ácidos sulfúrico, nítrico y clorhídrico, óleum, superfosfatos, sulfuro de sodio, sulfuro de carbono, sulfatos de alúmina, cobre, hierro, cinc y sodio, etc. En Vilanova, junto a Lérida, obtiene superfosfatos y sulfuro de carbono. Cuenta en el resto de España con innumerables dependencias y almacenes y con importantes factorías en Malilla (Santander), San Juan de Aznalfarache (Sevilla), Porto PI (Malorca), etc. Se halla estrechamente ligada a la Electroquímica de Flix.

Foret, S. A., con su fábrica central de Barcelona y factorías en Vilanova, Puente Genil y Valencia, abarca una extensa gama de productos que comprenden desde el agua oxigenada al sulfuro de carbono, silicatos alcalinos, ácido acético, sulfuro de sodio, hidrosulfo de sosa, los de

En derivados de la destilación de alquitranes destacan las Sociedades Subproductos del Alquitran, B. Badriños, de Badalona, Viuda e Hija de Pedro Nicolau, de San Adrián del Besós, y Antonio Badriña Sala, de Hospitalet. La CAMPSA refina asimismo en su factoría de Cornellá los crudos recibidos y obtiene una gama de aceites y lubricantes, siendo la única refinería de petróleo existente en la Península hasta la reciente construcción de la Refinería de Escombreras (Murcia).

Materias colorantes e industria plástica

Importantes son también las Empresas productoras de materias colorantes y derivados, como la Fabricación Nacional de Colorantes y Explosivos, radicada en San Adrián, la Española de Colorantes Sintéticos, de Hospitalet; Manuel Vilaseca y Compañía, de Santa Coloma; Miguel y Corral, S. A., de Barcelona y Badalona; Manufactura Española de Colorantes de Anilina, S. A.; B. Salichs, S. A.; Rovira, Bachs y Maciá, todas de Barcelona.

La producción de pinturas, barnices y esmaltes, de esta zona, representa el 75 por 100 de la total de España, destacando la fábrica de Badalona, de Establecimientos Lory — que ha instalado en Santander otra importante factoría —; Hijo de Miguel Olari; Monzó y Scharlau; Industrias Titán; Basté y Pollt; de Barcelona; Fagesco, de Badalona, etc.

En pigmentos y colores en polvo figuran la Nevin, S. A., especializada en el blanco fijo y en el de cinc Rojo y Fauri; Productos Nereja; Enrique Telarewitz, etc.

Gran incremento ha tomado en los últimos años la industria de materiales plásticos artificiales: Matas y Ferrer produce, en Gavà, resinas fenólicas, obteniendo asimismo fenol sintético y urea, siendo en esta especialidad uno de los primeros fabricantes españoles. Aiscondel, de Barcelona, sólo a los

Cafiaspirina

RESTABLECE EL BIENESTAR Y EL OPTIMISMO



BAYER

La marca de confianza

LA QUÍMICA COMERCIAL Y FARMACÉUTICA, S. A.
BARCELONA

Nombre y Marcas registrados

FABRICACION DE ARTICULOS MOLDEADOS

SOCIEDAD ANONIMA DE PLASTICOS

SAPLAS

Barón de Maldá, 24
Teléfono 23 31 60 - 210
HOSPITALET (Barcelona)

seis años de vida agrupa ya a 600 obreros en la producción de urea, formol, cloruros de polivinilo, planchas rígidas de acetato de celulosa, etcétera.

Almalibar, de Moncada, se especializa en trefilería barnizada para conductores, aislantes por impregnación de papel y tela, planchas de bakelita y aislantes de polivinilo. Fama, de Cornellá, tiene la sección de prensado de resinas fenólicas más importantes de España, dedicándose al moldeo de termoplásticos por inyección.

400 laboratorios de productos farmacéuticos

No menos de 400 laboratorios dedicados a preparados farmacéuticos existen en Barcelona y sus alrededores, obteniéndose en ellos toda la gam-

na y 500 de glicerina. Puig Torrellas, etc. Ciento veinticinco fábricas de jabón totalizan unas 60.000 toneladas de productos al año, y hay también 57 fábricas de grasas ligeras.

La industria de perfumería se halla representada por 500 empresas y constituye una de las mayores especialidades de la industria química catalana, destacando las instalaciones de Myrurgia, Dana, Gota de Ambar, Laboratorios Puig, etc.

En la región

La Alquimia, S. A. ha implantado en el Panadés la obtención del aluminio y sus sales. En otros aspectos, son muy importantes las Empresas Extractor Curtientes del Norte de España, Drogas y Primeras Materias Paniker, Delfos, de derivados fosforicos Casamitjana, en lejías alcalinas, etc. Carburos Metálicos, S. A., posee en

Barcelona consume cada año 85 millones de kilos de pan, 36 millones de kilos de carne 44 millones de kilos de pescado y 510 millones de kilos de hortalizas

ADEMAS, SEIS MILLONES DE AVES Y CONEJOS, Y 17 MILLONES DE DOCENAS DE HUEVOS

En 1949 han entrado en la ciudad 90 millones de litros de vinos y licores, cuatro millones de litros de agua mineral, y 79 millones de litros de leche

Barcelona, con su población superior al millón y cuarto (de hecho, 1.285.920 habitantes en 31 de diciembre último), es una ciudad gran consumidora de artículos alimenticios. Por fortuna, de año en año van mejorando sus disponibilidades, y la población se halla, por tanto mejor abastecida.

Así, la carne consumida durante el pasado año 1949 ascendió a treinta y seis millones de kilos y el pescado a 47 millones, en cifras redondas. Por clases y procedencia, fué como sigue, según la estadística oficial del Municipio:

GANADO VACUNO	Reses	Kgs. en canal
Sacrificado en el Matadero:		
Bueyes y vacas	5.456	987.701
Terneras	73.514	9.599.453
Toros lidiados	388	81.121
Suman	79.360	10.668.275
Entrado, refrigerado	2.410	225.255
Entrado, congelado	42.126	2.271.371
Total vacuno	123.896	13.164.901
GANADO LANAR Y CABRIO		
Sacrificado en el Matadero	1.017.262	9.740.709
Entrado, refrigerado	84.091	685.309
GANADO CABALLAR		
Sacrificado en el Matadero	6.994	1.050.802
GANADO DE CERDA		
Sacrificado en el Matadero	41.121	3.061.341
Entrado, refrigerado	490	33.388
Carnes saladas y curadas, embutidos y demás productos cárnicos ...		8.483.258
RESUMEN		
Sacrificado en el Matadero	24.521.127	kgs.
Entrado, carnes congeladas y refrigeradas ...	3.215.323	"
Idem carnes saladas y curadas	8.483.258	"
Total	36.219.708	"

En cuanto al pescado, el introducido en la ciudad durante el año 1949 suma 44.132.847 kilogramos, según el siguiente detalle:

Entrada de pescado fresco y mariscos, 40.568.629 kgs.

Entrada de pescado salado y conservas, 3.564.218 kgs.

ENORME CONSUMO DE FRUTAS Y HORTALIZAS

Mucho más considerable es el consumo de frutas, verduras, patatas y otras especies vegetales, de las que han entrado en la ciudad durante el año, 510 millones de kilos, según el siguiente detalle:

Verduras y hortalizas	222.355.870	kgs.
Patatas y boniatos	107.990.081	"
Setas	19.598	"
Frutas frescas	158.558.183	"
Aceitunas verdes	73.670	"
Idem aderezadas	2.463.781	"
Frutas secas con cáscara	894.531	"
Idem sin cáscara	17.705.276	"
Total	510.061.090	"

PAN, VINO Y LECHE

Otros datos interesantes son los siguientes: el pan que consume la ciudad de Barcelona, al año, asciende a 85 millones de kilogramos.

Anualmente comen sus habitantes entre cinco y seis millones de unidades de volatería y caza (gallinas, conejos, pavos, etc.) y diecisiete millones de docenas de huevos.

En cuanto a bebidas, en 1949 han sido vendidos 90 millones de litros de vinos, aguardientes, champaña, etcétera, y 4.030.875 litros de agua mineral.

La leche entrada a lo largo del año suma 79.442.433 litros.

LA INDUSTRIA DE LA ALIMENTACION

Tan voluminoso consumo de artículos alimenticios ha dado origen a potentes industrias entre las que destacan la harinera, montada teniendo por base las grandes importaciones de cereales que anualmente se efectúan por nuestro puerto; la de embutidos, radicada de manera especial en Vich y su partido judicial; la de pastas para sopa, cuyo principal núcleo se halla en Barcelona; la lechera, con fábricas en las comarcas montañosas para la condensación; la del vino, con instalaciones modelo en Vilafranca, y en su provincia de Tarragona, y en su forma achampañada con centro en San Sadurn de Noya; la azucarera, con grandes fábricas en Borjas Blancas y Tortosa y sus comarcas respectivas; la azucarera, la de torrefactos, la chocolatera, muy notable y modernizada en Barcelona, la licorera, que produce la mayor parte de los licores que se consumen en toda España.

Y es variado y extensísimo el comercio originado por dichas actividades, ya que siendo el consumo de alimentos tan indispensable para la vida de la población, la 'populosidad' de la misma está en relación con el número de establecimientos existentes para llenar la función de acercar al cliente lo que éste necesita.

En la industria harinera pueden citarse, entre otras, las fábricas Gallarda "Mercedes", de los hermanos Martínez Gallarda; Gibert, Viuda de Sales, Ricardo Ibars, Industrias La Java, S. A.; Hijos de Pales Arró, Sociedad Anónima; Agustín Palom, y otras en Barcelona, San Hipólito de Voltregá, Igualada, "La Popular" y "La Vilafranquina" en Vilafranca del Panadés, Oliveres Hermanos en Badalona, etc.

Por otra parte, los "colimados", las tiendas de ultramarinos y los establecimientos análogos, llenan la función de ofrecer al vecindario ingentes cantidades de los más variados productos, habiéndose progresado mucho en los últimos años en el arte de la presentación de los géneros.

BENEFICIOSA INFLUENCIA ECONOMICA DE ESTA INDUSTRIA

Seria insuficiente todo este período si tratásemos de enumerar una por una con sus cualidades, a todas las firmas que en las provincias catalanas se dedican a la producción, transformación y venta de productos alimenticios. Así diremos que la chacinera ha alcanzado una perfección y un desarrollo considerables en los últimos años, aunque en la actualidad las circunstancias derivadas de dicha expansión hayan repercutido en contra del mismo negocio. La pro-

ducción de vinos espumosos ha adquirido una pujanza y perfección muy notables, así como la fabricación de licores, especializándose y acrecentando diversas marcas que tienen fama mundial. Lo mismo puede decirse de los aceites de Borjas Blancas y Tortosa, un día preferidos en el mercado internacional consumidor, y de los chocolates y bombones, que tanta calidad han sabido adquirir.

Una industria que está rápidamente transformándose, es la cafetera. De la ciudad han desaparecido numerosos establecimientos dedicados antes a servir café, mientras el bar estilo americano va progresando e invadiendo el mercado, quizá porque concuerda mejor que los viejos cafés con el ritmo precipitado que adquiere la vida.

Granjas, confiterías y similares llenan su contenido, en parte traspasado a los salones que se van montando con una finalidad mixta de los antiguos cafés-concieros y de las confiterías, pero con un papel propio, moderno, que no deja de ofrecer comodidades y esparcimiento al cliente.

Por otra parte, los "colimados", las tiendas de ultramarinos y los establecimientos análogos, llenan la función de ofrecer al vecindario ingentes cantidades de los más variados productos, habiéndose progresado mucho en los últimos años en el arte de la presentación de los géneros.

La industria de la alimentación, finalmente, sin formar núcleo homogéneo como ocurre con otras ramas productoras, ejerce una positiva influencia económica y constituye una excelente y cuantiosa aportación al bienestar de la región.

CEREBRINO MANDRI

LIBRE DE DOLORS, con aptitud que la lucha por la vida moderna requiere estará el que tome en ayunas una cucharita del **ACIDO URICO** siempre eficaz e inofensivo.

una de las especialidades y preparaciones, siendo notables las instalaciones del Doctor Andreu, Doctor Esteve, La Laboratorios del Norte de España, de Masnou, Martín, S. A., etc.

En la industria de las gomas, derivados del caucho, las del celuloide, etcétera, tienen gran arraigo en Barcelona y su área, destacando el grupo Frías, de la Casa Galindo, de Premiá, Fracas, de Barcelona, Latex Hispania, Cas-oil Martí, Carbonell, Vincke, etc., todas las cuales parten del caucho como materia prima. Capella, S. A., se ha especializado en la obtención del celuloide.

Tres firmas se dedican a la obtención de cueros artificiales: Pieles y Cueros Artificiales, S. A.; Industria Yubana e Imitación de Pieles, S. A. En cintas y gelatinas, destaca la S. A. Reig, existiendo en conjunto unas ochenta fábricas con 8.000 toneladas de producción anual.

En la industria de grasas y jabones destacan las firmas Rocamora y Cia., que además obtiene unas 2.500 toneladas de estearina, unas 3.000 de orel-

Berga una gran fábrica de tres hornos "Soderberg" de electrodo continuo y 3,500 Kw en total, produciendo además acetileno, oxígeno e hidrógeno electrolíticos. Esta Empresa posee otras importantes instalaciones en Corcuñol, con ocho hornos de 20.000 CV y Arcade (Pontvedra). Sedó tiene en Esparraguera producción de carburos. La Electrometalúrgica del Ebro produce carburo en Sástago (Zaragoza).

La Electroquímica de Flix, es la mayor industria nacional de su ramo cuya potencia global representa alrededor del 80 por 100 de la total del país. Cuenta con 800 obreros y obtiene unos 25 productos distintos mediante electrolisis de cloruros alcalinos, amoníaco y distintos derivados. Posee minas propias de lignitos en las zonas de Mequinenza y Teruel, y absorbe una gran parte de la producción de la nueva central hidroeléctrica de Flix.

Desde 1940, obtiene DDT; cloroben-zol; insecticidas clorados; anhídrido tríflico; potasa cáustica, etc.

RESTAURANTE EL AST

Aéreo Miramar :: Parque Montjuich
Teléfono 21 55 13 : BARCELONA

TINTORERIA DE SEDAS, LANAS Y SUS MEZCLAS

GOMAR Y Cía. S. L.

HOSPITALET (Barcelona) Av. José Antonio, núm. 16
Tel. n.º 15 (por el 23.º 1.60)

Hotel Falcón

RAMBLA ESTUDIOS, 8 :: Teléfono 21 74 41
(Frente Teatro Poliorama)

BARCELONA

Cuide su salud con leche pasteurizada

Un litro de leche de vaca PASTEURIZADA alimenta más que una libra de pescado y su valor nutritivo equivale a:

45 gramos de mantequilla
50 gramos de azúcar
250 gramos de carne

Además contiene cal, fósforo y gran cantidad de vitaminas, en un perfecto equilibrio natural. La leche, después de pasteurizada, queda exenta de bacterias nocivas para la salud. (Véase la obra INDUSTRIAS LACTEAS, de C. Agenjo, Inspector Provincial de Sanidad Veterinaria de Barcelona). La leche PASTEURIZADA es garantía de higiene y calidad

Barcelona tiene legalmente establecidas y registradas en Sanidad, industrias pasteurizadoras con una capacidad de saneamiento de más de 500.000 litros de leche diarios, siendo la única ciudad de España que ha resuelto totalmente, y con absoluta garantía, el suministro de leche pasteurizada a las Granjas - Lecherías

Cuide su salud con leche pasteurizada ■ Es a la vez alimento y bebida



El único yoghourt de fama mundial!

DANONE es una marca y una técnica españolas, con treinta años de experiencia y constantes mejoramientos, que ha irradiado su prestigio en Europa y América.

DANONE es un poderoso alimento de salud, delicioso y refrescante, conteniendo, además de todos los valores nutritivos de la leche, los bienhechores fermentos lácticos seleccionados por DANONE, diariamente. Eminentemente recomendado, además, para las digestiones delicadas.

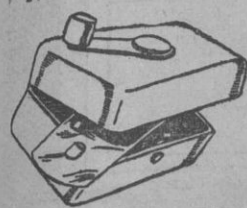
DANONE es un producto elaborado con las máximas garantías en los Laboratorios más modernos, en su clase. Todos los servicios están dirigidos por técnicos especialistas que verifican diariamente, para usted, todas las fases de la fabricación, en las más modernas máquinas, muchas de ellas construidas especialmente para DANONE.

DANONE se toma como desayuno, como merienda, como postre y a todas horas. Tómelo al natural, con azúcar, miel, mermeladas, frutas, etc.

DANONE le proporcionará una nueva salud y nuevas energías.

Pruebe Ud. en la Feria el: SUPREMO DANONE DE FRUTA

NO TIRE SUS HOJAS DE AFEITAR USADAS!!



Con la maquinilla RUPISA. Las tendrá en todo momento listas para nuevos afeitados. Afilar con RUPISA es conseguir una mayor suavidad en el rasurado y un ahorro para su economía.

Distribuidores: RUPISA, Enna, 141-143 - Tel. 25 89 13 BARCELONA

AGRICULTORES ESTERILIZANDO con BOBOLINA

evitaréis el gorgojo y la polilla de vuestros cereales, granos y legumbres, conservándolos inalterables. PEDIR FOLLETOS GRATIS AL AGENTE EXCLUSIVO A. MUÑOZ CALZADA

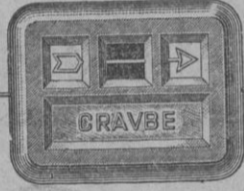
T. Sala e Hijos

HILADOS Y TORCIDOS DE ALGODÓN

Vía Layetana, 81 - Teléfono 21-14-28 - BARCELONA

CRABBE tipo P

Un condensador de calidad extraordinaria y tamaño muy reducido, de 10 a 250 cm.;



R. VILLANOVA Rodés, 11-13 y Escudradas, 15 - Hospitalet - Barcelona (España)

JUGUETES TERESITA

PUERTAFERRISA, 1 ESPECIALIDAD EN MUECAS BARCELONA



CHUMBO DISTRIBUIDORES GENERALES: D. F. FERNANDEZ - BARCELONA

RESTAURANTE PARQUE CIUDADELA BODAS - BANQUETES FIESTAS FAMILIARES

EL HOTEL RESTAURANTE ITALIANO «COLISEUM»

AVENIDA JOSE ANTONIO, 618 TELEFONO 21 20 05

Le ofrece su terraza estilo veneciano (Roof Garden) donde podrán celebrar, dentro de un ambiente aristocrático banquetes, bautizos, fiestas, verbenas, etc.

El Gremio de la construcción habla, por conducto de su presidente, don Antonino Segón Gay

Que es, al propio tiempo, jefe del Sindicato de la Construcción y teniente de alcalde de Obras Públicas

Desempeñar puestos directivos y de responsabilidad cuando la vida del país se desenvuelve por cauces de normalidad absoluta, es fácil y gratuito; pero dedicar a los mismos la totalidad de esfuerzos que requiere su buen servicio, cuando las dificultades se acumulan, confiere a quien tal hace un elevado grado de patriotismo, digno de gratitud.



Este es el caso del camarada Antonino Segón Gay, que tanto desde su puesto de jefe del Sindicato Provincial de la Construcción, Vidrio y Cerámica, como desde la Tenencia de Alcaldía de Obras Públicas en el Ayuntamiento de Barcelona, o el de Presidente del Gremio Barcelonés de la Construcción, viene llevando a cabo una intensa, continuada y brillante tarea, que es muy justo destacar en el recuento de valores y actividades que es el presente número de LA PRENSA.

Difícil ha sido conseguir del amigo Segón unos minutos de charla; y aun éstos, han estado constantemente interrumpidos por la necesaria atención prestada a mil asuntos diversos que han ido requiriéndole sucesivamente. Así y todo, hemos podido fijar unas cuantas ideas en orden al desarrollo de sus actividades en el último de los cargos citados que le sitúa al frente del Gremio de la Construcción.

No cabe ignorar — fueron sus primeras palabras — que este Gremio atraviesa en los momentos actuales un instante de crisis, debido a causas diversas. El término de nuestra guerra de Liberación coincidió con una euforia "constructiva" verdaderamente grande; surgió luego el auge de las inmobiliarias y de las viviendas bonificables, todo lo cual trajo como consecuencia que una gran cantidad de trabajadores, necesitados de ocupación, viniesen a parar a nuestro ramo, aun siendo en su origen laboral totalmente ajenos al mismo.

Al ir entrando Barcelona, como el resto de España, por unos cauces de normalidad y acoplándose la construcción a ésta, es natural que se haya producido un fenómeno de paro que, en cierto modo, no corresponde a la realidad del desenvolvimiento del ramo, toda vez que ha sido debido a esa inflación de personal a que antes aludo y que es el que, en su mayor parte, queda sin ocupación.

—¿Cómo ve usted el porvenir de la construcción? —Yo soy optimista, a este respecto. En unión de los jefes de las Secciones Social y Económica del Sindicato y de los Procuradores en Cortes, representantes del mismo, estoy llevando a cabo —siempre bajo las directrices de nuestro Jefe Nacional, don Pedro Méndez Parada— intensas gestiones para la reanudación del trabajo en viviendas bonificables, hoy detenidas por causas que no es del momento detallar. Y nuestras impresiones son muy favorables.

En este momento nos viene al recuerdo el éxito del reciente Concurso Provincial de Albañilería, y acerca de él solicitamos de nuestro interlocutor una breve impresión. —En efecto—nos responde— El Concurso de Albañilería fue una brillante jornada para nuestros trabajadores, que demostraron no sólo un gran entusiasmo, sino una magnífica preparación, que espero acompañe a los vencedores provinciales en su próximo desplazamiento a Madrid, donde, en breve, disputarán el Concurso Nacional, en noble lucha con los triunfadores de las restantes provincias españolas.

—¿Tiene usted algo más que manifestarnos, señor Segón? —En relación con estos temas sobre que debatimos, nada más que decirles que en mi calidad de Jefe del Sindicato Provincial de la Construcción, Vidrio y Cerámica, estoy celebrando reuniones frecuentes con los Jefes de las Secciones Sociales y Económicas de los Grupos y Subgrupos de dicho Sindicato, a fin de tratar de las Reglamentaciones de Trabajo, punto de gran interés para nuestros productores.

Con estas palabras da por terminadas sus manifestaciones el señor Segón, cuya personalidad y prestigio dentro del ramo barcelonés de la Construcción, las dotan de un especial interés para técnicos y profanos.

RADIO HISPANO SUIZA, S. A.

PASEO DE GRACIA, 93, BARCELONA

IMPORTADORES: Materias primas y componentes para la industria de radio. EXPORTADORES: Toda clase de artículos para las industrias de radio y gramófono. ESPECIALIDADES: Altavoces imán permanente y electrodinámicos. Potenciómetros. Condensadores de mica plateada. Fonochasis. Motores gramofónicos. Pick-ups. Blin dajes para válvula y bobina. Ventiladores.

Instalaciones electrónicas para usos industriales

FABRICA DE TACOS Y CORREAS, TACOS PARA TELARES DE ESPADA Y SALVA-TACOS DE TODAS CLASES

ANTONIO BONCOMPTÉ UNICA CASA QUE SE DEDICA EXCLUSIVAMENTE A LA CONSTRUCCION DEL TACO DE VAQUETA, CROMO Y NORANGE Calle Cendra, 21 :: BARCELONA :: Teléfono 21 66 96



El mayor surtido en prendas verano de Caballero y Niño lo hallará en PANTALEONI Hnos.

Trajes hilo, Saharianas, Nikis, Pescadoras, Guayaberas, etc. SECCION ESPECIAL A MEDIDA

PUERTAFERRISA • 13

Fomento de Piedras y Mármoles, S. A.

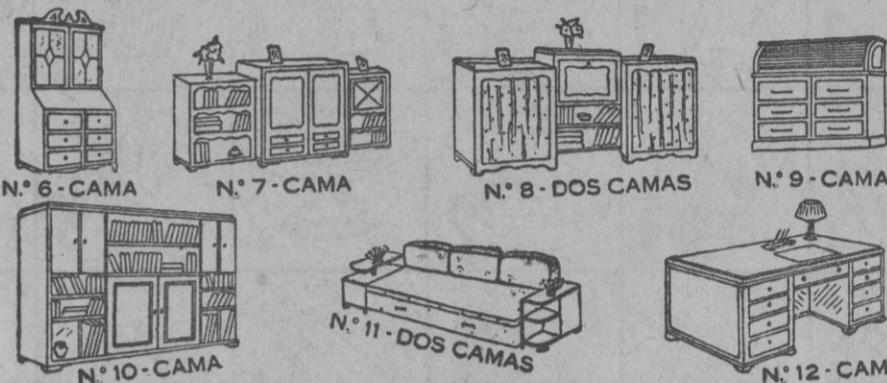
NUESTRA SEÑORA DE PORT, 344 :: TELEFONO 23 39 66

Capital social: 5.000,000, totalmente desembolsado

MODERNOS TALLERES MECANICOS PARA LA LABRA DE PIEDRA Y MARMOL

Algunas de las obras en curso de ejecución:

- INSTITUTO NACIONAL DE PREVISION, Avda. José Antonio-Balmes
BANCO DE ESPAÑA, Plaza de Cataluña
SUD-AMERICA, Ronda de San Pedro
COMPANIA TELEFONICA NACIONAL, ampl'ación edificio Plaza Cataluña y Sucursales de BADALONA y en el CLOT
HOTEL COLON, frente Catedral
MONUMENTO A LOS CAIDOS EN LA GLORIOSA CRUZADA NACIONAL, en Pedralbes.



Para su casa de campo, las Camas-Mueble OMEGA es lo mejor conocido hasta la fecha. 50 modelos distintos que guardan sus camas vestidas. De día son muebles y de noche se transforman en camas. Desde 400 pesetas CONTADO Y PLAZOS RAMBLA CAPUCHINOS, 32

SEÑORA:

Si es usted casada, para que no se ausente su esposo, atráigale con platos selectos, siguiendo las indicaciones del "Tratado de cocina" de Mis Culinaria, cuya segunda edición acaba de aparecer. Precio, 45 pesetas. "INSTITUTO EDITORIAL REUS". Preciados, 6 y 23. Madrid.

¿DESEA ENTRETENER A SUS AMISTADES CON JUEGOS DE ILUSIONISMO? Adquiera el libro de Ling-Kae-Fu "La prestigiosa acción al alcance de todos", obra ilustrada con numerosos grabados. Precio, 50 pesetas. "INSTITUTO EDITORIAL REUS".

¿DESEA ADEIGAZAR SIN DEJAR DE COMER? Es otro libro publicado por el doctor Box, autor premiado por la Real Academia de Medicina. Nada de ejercicio, medicina e inyecciones! Precio, 24 pesetas. "INSTITUTO EDITORIAL REUS".

¡CAZADORES! Lean los dos libros de Settler titulados "Caza menor" y "Caza mayor", el primero prologado por el conde de Romanones y el segundo por el conde de Yebes. Van ilustrados con grabados. Precio, 60 pesetas el primero y 90 el segundo. "INSTITUTO EDITORIAL REUS".

¡INGENIEROS! ¡ARQUITECTOS! ¡DELINEANTES! Acaba de aparecer "El cálculo fácil y agradable", por J. Echevarría. Descripción clara y sencilla al alcance de todos. Precio, 25 pesetas. "INSTITUTO EDITORIAL REUS". Preciados, 6 y 23. Madrid.

«EL SEÑOR HIZO OBJETO A NUESTRA NACION DEL DESTINO HISTORICO MAS ALTO QUE CUPO A NINGUN OTRO PUEBLO.» FRANCO

NOVEDADES PARA BAÑO VEA..... en nuestros escaparates el más extenso surtido, los tejidos más originales, los modelos más atractivos y los precios más convenientes en artículos para Baño y Playa CASA VILARDELL

MATAFUEGOS «PARSI» EFICACES, PRACTICOS Y ECONOMICOS Pida demostración Aragón, 141 : INDUSTRIAS PARSÍ, S. L. : Tel. 23 77 46

LA ESPAÑA INDUSTRIAL

Sociedad Anónima fundada en 1847 BARCELONA

FABRICAS DE HILADOS

de algodón, rayón (fibra cortada), mohair, lana, pelo, etcétera

FABRICA DE TEJIDOS

de algodón, rayón, viscosilla, mohair, lana, pelo y sus mezclas

BLANQUEO, TINTE, APRESTOS Y ACABADOS

PANAS ESTAMPADOS VELUDILLOS TAPICERIAS TELAS PARA ENCUADERNACIONES. CUEROS ARTIFICIALES FELPAS

ASTRAKANES. UTRECHTS. TAPICERIAS DE LANA Y MOHIR

Sección de grabados sobre cilindros de cobre y de acero

Fábricas en Sans (Barcelona) y Sabadell - Tel. 21 64 28 - Barcelona

DOMICILIO SOCIAL, BARCELONA:

Plaza Urquinaona, 6 y Lauria, 1 y 3

Juegos y Juguetes :: Especialidad en artículos de broma ARNAU CALIDAD - NOVEDAD Fernando, 18 :: Teléfono 22 11 28 :: BARCELONA

DUCHA ELECTRICA "UNIVERSAL" INSTANTANEA Al momento que se desee. Para contador alumbrado Cantidad ilimitada de agua. Temperatura graduable Mínimo consumo a voluntad. Indispensable en toda casa COMPLETA: 450 PESEAS Garantía ilimitada. Quince años de grandes éxitos Tipos especiales para servicio completo cuarto baño Enrique Granados, 106 DEMOSTRACIONES: Teléfono 28 23 35

Juegue a Quinielas

en la GRAN VENTA DEL DURO

2.000 pts. AL GANADOR y 1.000 pts. AL COLOCADO

Nom.	GANADOR	COLOCADO
Direc.		
Población.		
Provincia.		

CONDICIONES: Escoja entre los 226 cuadritos, el artículo que Ud. crea que se venderá más y el que se venderá menos (ganador y colocado). Recorte los dos cuadritos y remítalos, junto con el boleto de la cabecera, con su nombre y dirección, a la Administración de "Solidaridad Nacional" y "La Prensa".

Finalizada nuestra Gran Venta del Duro, la persona que haya acertado el artículo que se ha vendido en mayor cantidad, será premiada con 2.000 pesetas en efectivo, y la que haya acertado el artículo que se ha vendido menos, recibirá un premio de 1.000 pesetas. Si fuesen varios los acertantes, se procederá a un sorteo.

3 platos mesa dec. 1	4 platos postre 1	4 platos café porcelana 1	2 platos piedra, mesa 1	Fuente 1	Fuente y ensaladera 1	6 tazas café 1	5 bols 1	4 tazones desayuno 1	2 tazas café/plata decoradas 1	2 tazones desayuno dec. 1	2 razones s/ plato porcelana 1	Candelabro cerámico 1	Antena decorada 1	
Plato pared 1	Bandaja trenzada decorada 1	Vinagrera cerámica 4	Callejón cerámica trenzada 7	Juego café 6 serv. dec. 5	Juego café 6 serv. dec. 7	Juego café porcelana 6 serv. 12	4 vasos agua 1	11 vasos vino 1	12 vasos licor 1	Jarro agua 1	Botella vino 1	2 copas agua 1	4 copas vino 1	
3 copas licor 1	Parrón 1/10 1	Lavafrutas s/ tallado 1	Frutera cristal 1	Azucarera tapa metal 1	Mantiguera 1	Alcuzca cocina decorada 1	Florero decorado 1	Bote, Salero y exprimelimonas 1	Azucarero y exprimelimonas 1	Alcuzca y exprimelimonas 1	Juego noche s/ tallado 1	Jarro agua tallado 1	Quesera 1	
Licorero 7 piezas 1	Parrón fino dec. 1	Mantiguera y plato, tapa metal 2	Frutera tapa metal 2	Licorero 7 piezas dec. 3	Juego vino 7 piezas 3	Cristalería 13 piezas 3	Juego refresco tall. 3	Cristalería 25 piezas 5	Juego Huevoeras 5	Juego refresco dec. 7	Juego postre cerámica dec. 5	Bombonera 1	Lazoleña dec. 1	
Parla cubiertos 1	Tie plancha 1	Cesta para pan 1	Espumadera cucharas cubiertos madera 1	Mortero mano y cubierto madera 1	2 coledores 1	Rallador 3 usos 1	Coria palatas 1	Cubierta ensalada plastic 1	Salero y especiera 1	Churrera y discos 2	Lazo M/10 y baldor. 2	3 platos aluminio 6-8-10/10 3	2 cazos aluminio 12/10 14/10 3	
Lacerola aluminio 18/10 3	Estropajero 3	Molinillo café 4	Hervidor 1.5 l. y escurridor 6	Olla 18/10 7	Hervidor 1.5 l. caca. 18/10 8	Balería cocina 72 piezas 20	Estante cristal con carterías 1	Placa con percha 1	Taladro cristal y sopelitos, niguelitos 1	3 perchas 1	Desalador 1	14 mch. alum-brn 1		
3 pizarras 1	Plancha mangas 1	Escurridor platos 1	2 paños cocina 1	3 sacos guardarropa 1	8 perchas 1	3 bayetas 1	2 cepillos 1	Orinal 1	Parla-rollos y rollo 1	Saco guardarropa 2 perchas 1	Esponge cristal y aranditas 2	España baño 3	Ducha mango completa 3	
6 cucharitas café 1	6 servilleteros 1	3 cuchillos cocina 1	Saca corchos, abrochador y cuchillo 1	Saca corchos camarero 1	6 cucharitas para frutas 2	Estuche cubiertos pintado 5	Estuche cucharitas platos, platos, platos 6	Leopilla campinero 1	2 placas cristal 1	Martillo y lima 1	Doble maza y 2 picos 1	Bidón 2 litros 2	Pie de Rey 5	
3 pastillas jabón 1	3 peines plásticos 1	Brocha y jabón afeitador 1	Fijador peine y paño de afeitador 1	Lepilla ropa 1	Estilo cerámica jabón y peine 1	Maquina y jabón afeitador 1	Vaso opal, cepillo y pasta dental 1	30 hojas afeitar SIBENA 1	2 barras jabón afeitador, "Gely" 1	Polvera bolso 1	Espanya y jabonera 1	Capillera y cepillo plástico 1	Polvera port y perfume 1	
Especio tallado 1	Riza pestañas 1	Pilillera plerigias 1	Gorra baño mistic 2	Vaporizador 2	Bombonera port perfume 2	Estuche neceser 3	Juego lavador del rostro y dec. oro 7	Estuche manicura (piel) 9	Juego lavador tallado y dec. oro 15	Borlaja cromada 1	Minimalura 1	Collar perlas 2	Desperforador 20	
Vaso aluminio 1/2	4 vasos baquelin 1	Vaso plegable baquelin 1	Para Frantón infantil 1	Juego parchis 1	2 vasos baquelin 1	2 tazas y plato 1	Para ping-pong 1	Vaso plegable plastic 2	Juego ping pong 3	Lamparola forrada de hilo 7	Fiambrera aluminio 4	Juego dominó, viaje 5	Aspirador columna 14	
Billetera legítima "UBRIQUE" 2	Pelaca legítima "UBRIQUE" 2	Carterita plástica s/ cremallera 2	Carterita piel cabal "UBRIQUE" 2	Cartera legítima "UBRIQUE" 3	Bolsa tejida "UBRIQUE" 5	Bandolera sra 6	Bolsa nylon y piel 12	Bolsa plastic 15	Zapatilla baño con caso 2	Leucero bronce 1	Bote tabaco barnizado 2	Leucero s/ figura metal 8	Laja tabaco madera olivo 12	
Interruptor para y par. palompara metal 1	2 clavijas 2 enchufes, base 1	Conexion electrica 1	Conexion electrica cordón tubular 2	Hornillo electrico 2	Plancha electrica 4	Hornillo electrico 700 W 3 marchas 7	Cafetera expres electrica granito, 2000 cc 17	2 tulipas maldadas 1	Farol hierro 2	Porlanti y instalador 3	Lampara pinza 3	Platón y plafonier 4	Lampara cristal 9	
Corbata fantasia 1	Tiranles cabell. 1	Ligas goma cabell. 1	Corbata salen Lisa cabell. 2	Linturon cabell. 2	Calcetin hilo Fantia sra cabell. 2	Camisa niño, todas las tallas 5	Camisa popelin cabell. 7	Camisa popelin extra cabell. 11	Blusa verano s/ Sra 5	Wicky toalla Sra 8	Medias nylon Superfinas 2	Pañuelo yeso-natural 5	Medias nylon finisimas 9	
Abanico 1	Abanico 2	Gafas sol manulenti nas 2	Gafas sol mod americano 3	Gafas sol manulenti nas esche modico 3	Gafas sol mod "UBRIQUE" 4	Sandrea Sra campo playa 1/2	Pamela sra campo playa 1	Parla falos y piel 1	2 parla falos alabas 1/4 1	Linturon alexyglas Sra 3	3 marca-ondas 8 biguets 1	Bolsa lana y cuero haca 3	Saco marino lana 3	
Parla lapices 1	Paquete 250 cuartillos 1	3 blocs espiral 1/4 1	3 cenceros cristal 1	200 sobres ceniceros 1					2 paños higienicos 1	Toalla flocador 1	Camisón, opal Sra 8	Capelito punto medio 1	Almoadon cretona 2	
Clasificador palanca 2	Boligrafo colorado 1	Boligrafo bicolor dorado 2												

ALMACENES CAPITOLIO

LA CASA QUE VENDE MAS BARATO DE BARCELONA