



PERIODICO DE LAS NOVEDADES ELEGANTES, DESTINADO A LAS SEÑORAS Y SEÑORITAS

FIGURINES DE MODAS ILUMINADOS. — PATRONES. — CRONICAS DE LA MODA. — MODELOS DE TRAJES. — LABORES A LA AGUJA. TAPICERIAS, CROCHETS, BORDADOS, TOCADOS, ETC.

TOMO I
PARIS — ABRIL — 1869

Este periódico se publica dos veces al mes
y se destina exclusivamente á los suscritores de la Parte Literaria Ilustrada
DEL CORREO DE ULTRAMAR

AÑO I — NÚMERO 7
Correspondiente al número 847

Crónica de la Moda.

SUMARIO.—El Longchamps de 1859.— Las bodas de Pascua. — El traje de novia de una joven marquesa. — Tres prendidos que se distinguan en la boda. — Las modas en los salones. — La tarlatana y la granadina en vez del tul de seda. — El rizado-flor. — Un traje fotografiado en el último concierto de Tullerías. — Las combinaciones de los colores. — Una novedad verdaderamente nueva: el sombrero de soirée. — Un traje de visita. — Modelos de primavera. — Formas, telas y colores adoptados para los trajes de entre tiempo. — Las confecciones á la orden del día. — Los sombreros de calle. — El sombrero Rosina y el sombrero Princesa.

Longchamps no se ha prestado este año á las exhibiciones de la moda. Sabido es que en las tardes del juéves y el viénes de la semana santa, en memoria de una romería que se hacia antiguamente á la iglesia de Longchamps, romería que tenia mucho de profana, ha quedado en París la costumbre de dar aquel paseo, que en suma es el mismo que se frecuente diariamente.

Cuando hace un tiempo suave, se ven entonces las primeras modas de la primavera; pero este año no es así; el frio se ha dejado sentir y lo que hemos visto son los abrigos mas pesados de los meses de invierno.

Sin embargo, no por esto escasearán las noticias en esta crónica. Despues de la semana santa hemos tenido la de Pascua, en la cual, siguiendo tambien otra antigua costumbre, se han celebrado muchos casamientos. Ya sabemos cómo son los trajes de novia. Parece á primera vista, que no admiten grandes variaciones, y sin embargo, la imaginacion de las modistas parisienses consigue modificarlos de ma-



Nº 1. Traje de visita.

nera que se ven algunos originalísimos por su elegancia y distincion.

Entre estos citaremos el de una joven marquesa, cuyo enlace se ha verificado en la Trinidad, que señalamos á la atencion de nuestras lectoras como un bonito modelo.

Era de tafetan y llevaba por adorno, en el bajo, un gran plegado de tarlatana, coronado con una ruche recortada.

El recogido, llamado *alas de mosca*, por su forma, era igualmente de tafetan y le acompañaba una ruche y un plegado de muselina. La ruche producía un efecto vaporoso. Los lados del recogido estaban sujetos con ramilletes de flores de azahar.

En torno del cuello y en las bocamangas habia tambien una ruche y un plegado de tarlatana.

Para esta boda se habian hecho magníficos trajes.

Tres de ellos se distinguian principalmente y llamaban la atencion en medio de aquel lujo verdaderamente extraordinario.

El primero era de tafetan glaseado, oro y negro, muy corto por delante, pues dejaba á descubierto una elegante botita de reflejos dorados; y luego describia por detrás una inmensa cola, sobre la cual habia un alto volante, cubierto con un encaje negro.

El recogido estaba rodeado de volantes recortados, y además llevaba un volante de encaje de Chantilly.

Cinturon negro de encaje.

Cuerpo escotado en forma cuadrada, guarnecido por dentro con un encaje de Valenciennes, y por encima con un pequeño fichu, á la campesina, de linó blanco, cruzado sencillamente por delante y prendido al lado con un alfiler de brillantes.

Manga ajustada, adornada en la costura interior con un encaje negro.

Encima habia otra manga

de linó plegada, que llegaba hasta la sangría.

Sombrero pastora, de encaje negro, con pluma negra de reflejos dorados.

El segundo traje era de terciopelo azul, liso por abajo, y le acompañaba una casaca, de terciopelo azul también, con solapas de raso azul.

Las solapas y todo el contorno de la casaca, estaban guarnecidos de encaje negro y fleco azul de un matiz muy nuevo.

Sombrero mantilla, de encaje negro, con corona de flores, de matices oscuros.

Este elegante traje puede reproducirse en faye azul, con las solapas y los adornos negros.

El último de los tres prendidos que describimos era de faye color de malva.

Al borde del vestido había un abullonado de faye y un volante pequeño ondeado.

Encima de este volante había un entredos, cosido llano, de punto de aguja.

Confeccion llamada *Versalles*, de faye malva, recogida con lazos de la misma tela, que tenían al rededor un rizado de faye.

Banda de punto de aguja, puesta en estrella sobre un *Versalles*.

Mangas con grandes vueltas de encaje blanco.

Sombrero de tul blanco, con corona de violetas de Parma, que caía por detrás sobre el cabello.

Si para calle es preciso vestirse como en el rigor del invierno por causa de los fríos rezagados que tenemos este año en París, en cambio en los salones se observa ya que los prendidos anuncian la primavera.

El tul de seda de los bailes de gran ceremonia se reemplaza con la tarlata-



Nº 2. Traje de entretiempo.



Nº 3. Traje de calle.

na y la granadina, telas mas sencillas y mucho menos costosas.

Lo que va á generalizarse son los volantes recortados de tarlata, en vez de los encajes blancos, y el rizado-flor, del mismo género, para rodear los recogidos ó para adornar lo alto de los volantes.

El *rizado-flor* debe ser abultado y estrecho: se hace de dos tonos ó de dos colores diferentes.

La marquesa de R... lo ha empleado con los colores paja y azul celeste para un traje Watteau que ha parecido elegantísimo.

El rizado-flor se hace tambien de crespón, y se pone sobre las telas gruesas.

Vamos á describir un traje que hemos visto en el último concierto de Tullerías.

Vestido de pekin azul celeste y blanco.

Falda de cola, con volante al sesgo, muy alto, y cabezas de ruches recortadas, blancas y azules, alternativamente.

El vestido era á la última moda, es decir, bastante corto por delante, para dejar á descubierto el *lazo pierrot*, con blonda blanca y sesgos de raso azul.

El cuerpo Watteau, escotado en forma cuadrada, cubierto de pequeños abullonados de crespón, que formaban plastron por detrás y por delante, y este plastron terminaba en un rizado tambien de crespón.

Recogido Camargo, muy corto y abultado, cubierto como si fuera un rayado, con ruches alternadas, blancas y azules, y guirnalda de ruches, dispuestas en festones sobre la falda.

Mangas muy cortas, formadas con dos ruches menudas y cinturón de pekin igual al vestido, con cabos bastante largos.

Completaba el prendido un tocado Watteau del mas puro estilo, compuesto de una peineta diadema, de concha clara y de un lazo Metternich, esto es, con los cabos en el aire, de raso azul celeste.

Las combinaciones y las mezclas están muy admitidas en los trajes de sociedad, aun aquellas



Nº 4. Traje de visita.

que al primer pronto parecen muy chocantes.

Por ejemplo, en el mismo concierto de Tullerías, había una señora vestida de violeta y azul celeste, y estos dos colores en vez de contrariarse se armonizaban.

Se ha visto aparecer una cosa enteramente nueva é imprevista: los sombreros *pastora*, que son sombreros de soirée, y que por primera vez han salido á luz en los salones de la princesa de Metternich.

La novedad ha gustado tanto que inmediatamente ha tenido muchas partidarias.

Así es que se han presentado ya muchas formas de sombreros negros, y entre ellos merece citarse el que lleva el nombre de *Almaviva*.

Este sombrero es de estilo español, como lo dice su nombre. El fondo-mantilla, es un largo velo.

Un encaje negro, rizado, cae sobre la frente, teniendo en medio un lazo de raso negro.

Una gruesa corona de geranio, matizada, de color de cereza, reemplaza la peineta española, y al lado se ve por adorno un geranio florido.

Todos estos sombreros, aun los mas sencillos, tienden á tomar la forma diadema.

Unas veces el encaje se abulta ligeramente, otras se sobrepone en dos hileras graciosamente rizadas.

Entiéndese que nos referimos al sombrero de soirée, de la gran novedad de esta quincena: luego hablaremos del de calle, porque todavía no hemos concluido con los vestidos.

La época de la Pascua es el tiempo de las visitas, y como ordinariamente la temperatura es benigna, se acostumbra á llevar ya algo que denote la primavera. Hay señoras, que no obstante los fríos, han querido ser fieles á la costumbre, y luego las modistas tienen preparados tambien bonitos modelos.

Hé aquí la descripción de un traje de visita: luego veremos los modelos de primavera.



Nº 5. Traje de iglesia.

Falda corta, de faye, color de abejorro, con reflejos de oro.

En el bajo un volante de 20 centímetros, ondeado y forrado de faye, azul invisible.

Encima del volante ancho, rizado à la vicille, con doble cabeza.

Debajo del volante, formando viso, un plegado de batista, guarnecido de punto de Valenciennes.

Casaca Luis XIV, de terciopelo negro, formando recogidos sujetos con lazos de raso, y guarnecida toda ella de encaje de Chantilly.

Por delante chorrera de Chantilly, cortada por cuatro lazos muy largos de raso negro.

Sombrero microscópico, de encaje negro, con adorno de rosas y pluma negra.

Manguito microscópico tambien, y pié calzado con botitas Luis XV, de reflejos dorados y respunteadas con seda blanca.

Hablemos ahora de los trajes de primavera ó entretiempo.

Se llevarán muchos trajes de cachemira negros, con la forma de los *Compiègne*, adoptados el otoño último por la emperatriz.

Estos vestidos forman una especie de esclavina al sesgo en la espalda y fruncida al talle, donde se fija con un lazo.

El bajo está levantado en medio y por los lados, de manera que forma dos alas redondeadas.

El delantero de la esclavina figura anchas mangas.

Estos vestidos se guarnecen con ruches de cachemira, orladas de raso y fleco al borde; y tambien con una pasamanería mate, con guipure ó sesgos de raso.



Nº 6. Traje de baile.

Además del negro, los colores en boga para la cachemira, serán los siguientes: violeta emperatriz, capuchina malva, azul y gris perla.

Se hacen con esta tela trajes mas elegantes todavía, completándolos con una enagua de tafetan de un color que casi se confunde con el del vestido.

Si esta enagua es negra, se la adorna con un grueso bullon ó con un alto volante; y si es de color algo claro, con rizados ó volantes muy menudos.

La confeccion mas propia de este traje, es una casaca ajustada con esclavina de chal ó con esclavina redonda.

Daremos una idea exacta de uno de estos modelos.

Enagua de tafetan violeta, con cinco ó seis volantes menudos en el bajo, rizados y recortados con el saca-bocados.

Primera falda de cachemira, color iris, adornada con un volante mediano, orlado de tafetan y recogido sobre los lados en graciosas draperías, lo que forma un pequeño delantal y una túnica hueca.

Casaca ajustada, formando un gran recogido por detrás, y sujeta al talle con un cinturon.

Esta casaca se cierra completamente en forma de chal sobre el pecho, y cae como un fichu redondeado por detrás. La esclavina, así como el delantero redondeado de la casaca, llevan por adorno un volante igual al de la primera falda.

La manga, ajustada, tiene en la bocamanga un volante formando vuelta.

Se puede variar el traje con una enagua de cachemira en lugar de ser de tafetan.

Se hacen preciosas combinaciones con los colores capuchina y malva, gris y azul; así como creemos se mezclarán tambien el azul, el amarillo pálido y el oro.

No todas las casacas son ajustadas, sino que las hay tambien que apenas marcan el contorno.

Todas llevan grandes recogidos, como hemos dicho, por detrás y á los lados.



Nº 7. Traje de paseo.

Los lazos que adornan estos recogidos, suelen ser de faye con ribete de raso, y forman grandes margaritas, ó palmas, ó el simple lazo.

El cinturon reproduce siempre el adorno de la prenda.

Las mangas son de codo, y los adornos figuran grandes vueltas que suben hasta la sangría.

El negro ha venido á ser casi de rigor para los sombreros de calle, y no sabemos si la primavera hará que se abandone. Bien es verdad que tambien se podrá llevar el sombrero de color; pero ha de ser con la condicion de que esté hecho para el vestido que acompañe.

En este caso, el sombrero de color, es elegantísimo.

La flor que se prefiere este año es el tulipan, que puede ejecutarse en todos los colores y que hace una bonita mezcla con el negro.

Hé aquí un lindísimo modelo para una jóven.

Sombrero redondo, de paja negra, forrado de raso negro, y el borde levantado á un lado con un ramillete natural, tan natural que las flores que le componen parecen recién arrancadas en un prado: son margaritas, violetas y algunos botoncillos de oro.

De lo alto del casco bajan unas bandas de encaje negro, que caen un poco sobre el cabello.

Si son largas se prenden por delante y si no se dejan flotantes.

Excepto cuando se trata de flores silvestres, es preferible no mezclar las flores, sino elegir algunas de las que son susceptibles de recibir varios tonos, como por ejemplo, los tulipanes, las violetas y sobre todo los pensamientos que ostentan siempre tan variados matices.

En las carreras de caballos se han visto ya sombreros, de los cuales vamos á citar uno que verdaderamente es notable.

Es una vaporosa diadema de tul azul, adornada con un lazo de raso del mismo color y una guirnalda de no me olvides. Este bonito sombrero se completa con un

velo del mismo color, que se anuda sobre el rodete.

Estos mismos sombreros se hacen de tul color maíz, lila de España, rosa de Bengala, y verde claro, adornados con coronas de flores sobre el rodete.

Se habla de un sombrero que se pondría un poco de lado, y reducido á un casco bastante ancho, adornado con una guirnalda de flores primaveriles.

El sombrero Watteau se armonizará con los vestidos del mismo nombre, y puede adoptarse para ciertos trajes de teatro.

Concluyamos con las dos creaciones de encaje negro que deben reemplazar la mantilla española, cuya boga ha sido tan grande estos últimos años.

El uno de estos sombreros se llama *Rosina*, y se compone de un gran cuadro de encaje negro, sostenido sobre la frente por una corona de flores purpurinas y á los lados por un ramillete de las mismas flores.

El otro se llama *Princesa*, y se compone igualmente de encaje negro, sostenido en medio de la frente por una diadema de violetas: á uno de los lados lleva una plumita derecha.

Hemos visto que el oro vuelve á figurar en muchos sombreros; pero no sabemos hasta qué punto podrá generalizarse otra vez esta moda. Desde luego diremos que carece de elegancia y de buen gusto.

JULIA.

Descripcion de los dos figurines iluminados que acompañan á este número.

FIGURIN DE MODAS DE SEÑORAS.

Primer traje. — Vestido de tafetan rosa. La primera falda lleva una larga cola guarnecida con un alto volante recortado, al que acompaña una ruche doble. El volante está formado á pliegues menudos. La segunda falda forma dos partes, de las cuales la del delantero, que es enteramente lisa, está guarnecida con un volante y una gruesa ruche, cuyas dimensiones son proporcionadas á la altura de la falda. La segunda parte, mas corta, está guarnecida igualmente con un volante y una ruche. El volante es un poco mas alto por detrás que en el delantero. Los volantes disminuyen á medida que suben hácia la cintura.

Cuerpo escotado, con cinturón de raso anudado por detrás, con largos cabos sesgados. Una ruche recortada sigue el contorno del cuerpo, formando una pequeña manga.

En la cabeza bandó diadema y flores lilas.

Segundo traje. — Vestido de tafetan verde, guarnecido de volantes menudos de la misma tela. Hay siete en el bajo de la primera falda. La segunda falda, dispuesta en túnica, muy abierta sobre el delantero, va adornada con cinco volantes y lazos que la recogen un poco hácia atrás. El cuerpo, escotado, lleva volantes menudos en forma de tirantes.

El tocado consiste en un alto bandó de margaritas de corazón amarillo.



Nº 8. Polaca de seda.



Nº 9. Traje de vestir. — Traje de novia.

FIGURIN DE MODAS DE HOMBRES.

El figurin de modas de hombres que acompaña también á este número, ofrece como de costumbre el resumen de las últimas novedades.

La primera figura lleva un traje de calle que seguramente tendrá mucha boga, cuando cesen los frios.

Compónese de una levita corta y muy ajustada, de paño azul *flora*, ribeteada con un galon de seda.

Vista de espalda se vé perfectamente cómo ajusta.

Se cierra por delante con tres botones de cinco, y el interior de las solapas está guarnecido de seda.

Con esta levita se lleva chaleco igual ó diferente; cuando haga calor será blanco.

Pantalon gris perla, adornado con una banda de matiz mas oscuro.

Su anchura es la ordinaria, pues aunque vuelve la moda del pantalon un poco ancho, el gris perla no admite exageraciones.

Sigue un traje de mañana que, aunque no ofrece novedad al principio de una nueva estación, se pide mucho porque es cómodo.

Es el chaqueton cruzado que se llevaba ya el año último, y que se lleva lo mismo en el día, sin costura en medio de la espalda, que cae derecho sobre el delantero y se abotona con cuatro botones sobre un cruzado bastante ancho.

Los bordes se cierran con un pespunte á 15 milímetros.

Chaleco de cachemira fantasía, que cierra á la altura del paletó, para que se vea.

Pantalon de rayado diagonal gris, con anchas bandas al lado y un poco ancho.

El otro traje es de primavera, lo mas nuevo que hemos visto hasta el día.

La levita no se aparta mucho en su corte de lo que conocemos ya; sin embargo, las solapas y el cuello han sufrido una gran trasformacion.

El color azul claro está muy en moda.

Acompaña á esta levita un chaleco de color de paja, dejando ver la pechera de la camisa.

El pantalon tiene un ancho rayado.

Finalmente, el corte del chaleco es de chal, con cinco botones cerrados, y el pantalon aunque es ancho en los muslos y en las rodillas, todavía queda bastante angosto por abajo.

Trajes, tocados, labores y demás cuyos dibujos se intercalan en el texto.

Nº 1. Traje de visita.

La primera figura que ilustra el texto de este número lleva un traje para hacer visitas, de tafetan negro, que cae hasta el suelo, adornado con dos volantes recortados sobre los cuales hay un grueso rizado de tafetan, granate claro.

El cuerpo es liso y lleva una larga faldeta, formando un corto delantal por delante y tres recogidos por detrás, todo ello adornado con volantes recortados, y rizados de tafetan granate.

Mangas abullonadas por arriba y guarnecidas con un pequeño volante recortado.

Sombrero de encaje negro, con flores al lado y lazo de tafetan granate.

Botitas de tela, abotonadas de lado.

Nº 2. Traje de entretiempo.

Hé aquí un traje de calle propio de la estación (figura Nº 2) de una sencillez suma.
Vestido rayado de poul de seda.
Confeccion de poul de seda negra, ondeada de raso negro, adornada por detrás con cuatro lazos de raso, y recogida á cada lado, donde forma una vuelta, con un lazo de raso negro.
Sombrero negro, de encaje, con pluma al lado.
Botita de cabritilla, con un lazo de raso en el empeine.

Nº 3. Traje de calle.

La figurita Nº 3 representa un traje de calle, cuyo bajo va recogido de manera que se preserve del lodo en los dias de lluvia.
Este traje especial, es de tela impermeable de dos tonos, amarillo y negro.
La primera falda va adornada con un cordoncillo de lana, que dibuja ogivas y un fleco negro.
Por detrás hay un gran recogido, adornado como el bajo de la falda.
Esclavina María Antonieta, de largas puntas, que caen por delante y ofrecen el mismo adorno que la falda.
Sombrero negro, ondeado, y lazo de cinta de color amarillo oscuro, puesto de lado.
Botitas recias de cabritilla, de doble suela, y guante de color de castaña.

Nº 4. Traje de visita.

La fig. Nº 4 lleva un traje de visita que, con el que damos en la primera página de este número, ofrecerá á nuestras lectoras dos modelos de los mas elegantes.
Vestido de poul de seda verde, con cola, adornado en el bajo con un volante de encaje negro, formando un ancho ondeado sostenido por gruesos lazos de raso verde.
Cuerpo liso, con larga faldeta fruncida, guarnecida de encaje, formando un gran recogido por detrás, y sostenida á los lados, con un lazo de puntas de raso verde; en medio del delantero del cuerpo hay un lazo de raso.
Mangas lisas, adornadas en la bocamanga con una vuelta de encaje.
Sombrero de encaje, sencillamente adornado con dos lazos de raso verde, uno bajo la barba y otro en lo alto del ala.
Guante de Sajonia y botitas de cabritilla, con caña de poul de seda negro.

Nº 5. Traje de iglesia.

La fig. Nº 5 lleva un traje de iglesia y está representada en la actitud de pedir limosna para los pobres.
Compónese este gracioso traje de entretiempo, de un



Polaca de seda del Nº 8, vista por la espalda.

bonito vestido de poul de seda, azul oscuro, cuya primera falda es lisa y de cola. La segunda falda muy corta, está adornada con un volante de seda recortado y gruesas aceitunas de raso azul. Esta falda, que mejor pudiera llamarse una larga faldeta, queda abierta por delante y se encuentra recogida á cada lado por un lazo de raso azul. Por detrás forma un gran recogido.
Cuerpo liso y mangas lisas tambien, con un alto plegado de raso á guisa de jockey.
Sombrero María Antonieta, de encaje negro, con plumas azules, puestas de lado.

Nº 6. Traje de baile.

El traje de baile tan gracioso como original que lleva la fig. Nº 6, se compone de un vestido de tul blanco, abullonado por abajo y guarnecido por delante con tres guirnalda de rosas, puestas sobre ruches de tul.
Cuerpo escotado, de forma cuadrada, con berta de raso, color de rosa, guarnecida de encaje de Inglaterra, que se continua por detrás á cada lado y forma dos anchas bandas con igual puntilla, las cuales se reunen en el bajo de la falda por medio de dos lazos de raso color de rosa.
En la cabeza lleva una coronita Luis XV, que se pone un poco de lado y sienta divinamente á las jóvenes.

Nº 7. Traje de paseo.

La fig. Nº 7 ofrece un traje de paseo, que se compone de una primera falda de tafetan verde, adornada con ocho volantes fruncidos.
La segunda falda de poul de seda negro, forma delantal y está adornada con un volante. Detrás hace un gran recogido, que lleva por adorno dos lazos del mismo estilo que el de la cintura.
Cuerpo liso y mangas de codo, terminadas en la bocamanga por un volante.
Sombrero fanchon, de encaje negro, con una rosa decien hojas, puesta un poco hácia atrás. Botitas de cabritilla de tacon Luis XV, y guantes Josefina.

Nº 8. Polaca de seda.

La polaca de seda que representa el grabado Nº 8, vista por delante y de espalda, puede hacerse tambien de paño ligero.
Esta confeccion se cierra á la rusa, de arriba abajo y llega por delante hasta los dos tercios del vestido, siendo por detrás mas larga y en forma de cola.
Dos galones de seda labrados y reunidos, guarnecen por delante el lado que cruza, y luego siguen el contorno del bajo de la polaca.
Otros dos galones, con una franja de borlitas largas, figuran en el cuerpo una pequeña esclavina cerrada hasta el cuello. Por la espalda baja un poco esta esclavina redondeándose ligeramente.
Las mangas, derechas y un poco anchas por abajo, están adornadas con franjas que



Nº 10. Traje corto de tafetan verde y azul. — Traje de fular Shangai.



Nº 11. Modelo de traje de calle.

caen sobre la tela y con dos hileras de galones.

El cuerpo, casi ajustado, indica algunos pliegues en el cinturon, que es de la misma tela, y orlado de galones, y se cierra de lado, bajo un lazo pequeño cuyos cabos tienen franjas.

Por detrás el cinturon tiene un adorno de 12 centímetros de la misma franja.

Los bolsillos van tambien adornados en las carteras con los mismos galones.

Nº 9. Traje de vestir. — Traje de novia.

El grabado Nº 9 representa dos trajes, uno para vestir de ceremonia y otro de novia, tan lujoso como elegante.

El primero es de poult de seda, color de malva.

Este vestido, que es de cola, tiene un paño delantero que forma en el bajo una ancha onda de 25 centímetros. Desde este punto todo el ruedo de la falda hasta el otro lado del paño de delante, está recortado en ondas puntiagudas, de 20 centímetros de altura cada una.

Debajo de estas ondas, y por cada uno de los intervalos, pasa otra onda mas pequeña puntiaguda tambien, y que acaba igualmente al borde de la falda.

Todas ellas están ribeteadas con una cinta malva sembrada de flores estampadas de un tono mas oscuro. La cabeza de esa cinta ofrece un



El traje de calle Nº 11, visto de espalda.

resorte muy menudo, en tanto que en el bajo hay anchos festones redondeados.

El cuerpo, alto y liso, está cerrado con botones de pasamanería.

Las mangas, lisas y ajustadas, se hallan un poco abiertas por la bocamanga, y forman tambien ondas puntiagudas, ribeteadas con una cinta como la de la falda, aunque mas estrechas.

Un jockey ondeado y orlado de cinta, adorna el alto de la manga.

Acompaña al cuerpo una faldeta que parte de los lados, ondeada como la falda, pero mas en pequeño, ribeteada de cinta y formando un grueso recogido por detrás, que adorna un lazo de poult de seda, cuyos cabos están tambien ondeados y ribeteados.

Cuello y puños de punto de Alenzon.

Sombrero fanchon, de blonda blanca, adornado encima con un ramillete de asaleas, que recuerdan el color del vestido.

Las cintas, de blonda, van sujetas al cuerpo con dos lazos de raso malva.

Pendientes de brillantes.

El prendido de novia, consiste en un vestido de raso blanco, de cola larga, que termina en un volante de raso de 30 centímetros de altura.

A los dos tercios de su altura, el vestido está levantado en dos partes, de modo que forma por detrás un recogido no muy abultado.

Cinco largas bandas de punto de Inglaterra, de 25 á 30 centímetros de altura, parten del talle y acompañan á la falda hasta 20 centímetros de su borde inferior. Todas estas bandas llevan en su centro un ramaje de flores de azahar.

El cuerpo, alto y liso, está cerrado con botones de perlas y adornado con un ramillete de flores de azahar.

Cuellecito alto y puños de punto de Inglaterra.

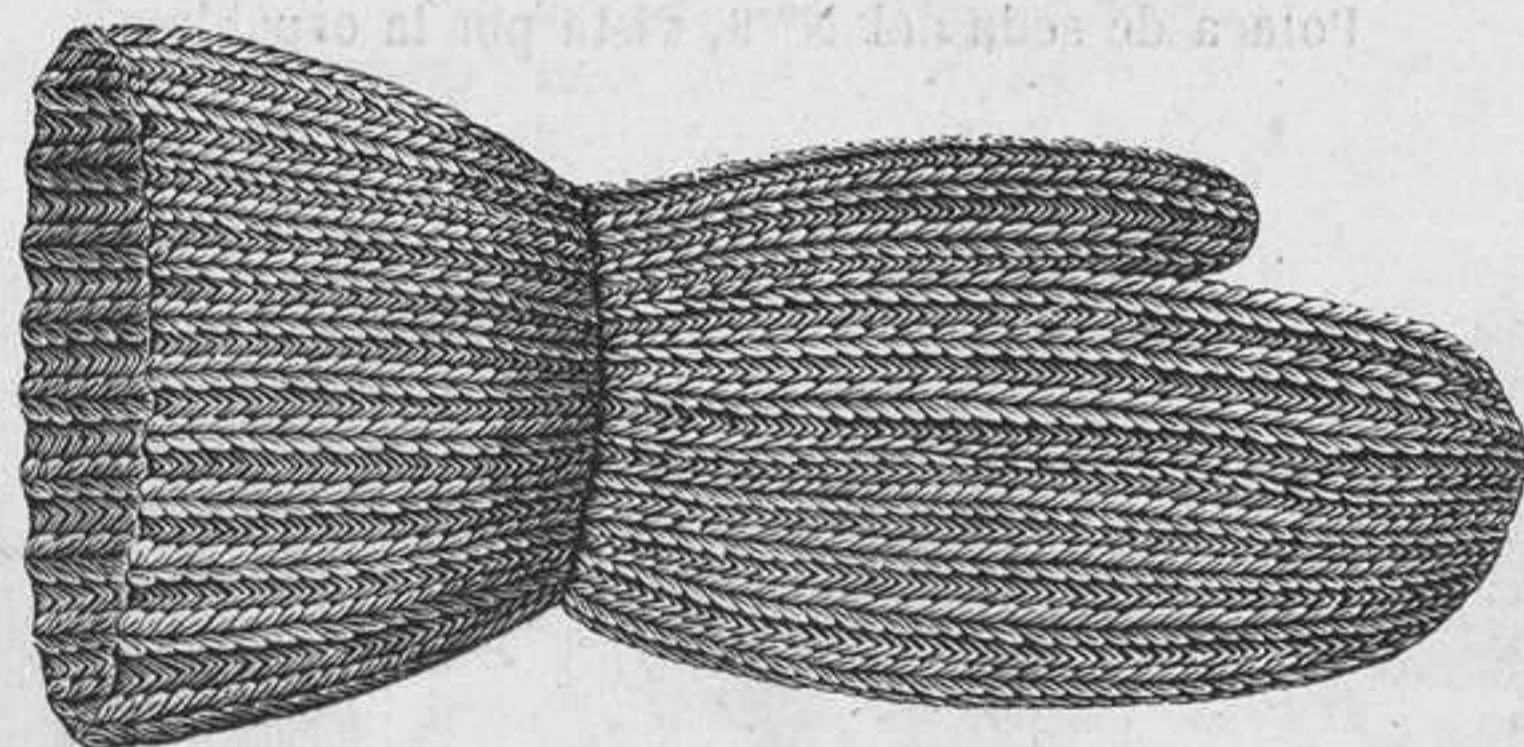
Peinado bajo y ondeado sobre la frente, levantado hácia las sienes y arrollado en lo alto de la cabeza, de donde cae por detrás en largos rizos.

Todo el adorno que hay en este peinado es un ramillete diadema de flores de azahar, el cual sostiene un largo velo de tul ilusion que se extiende por todo el traje.

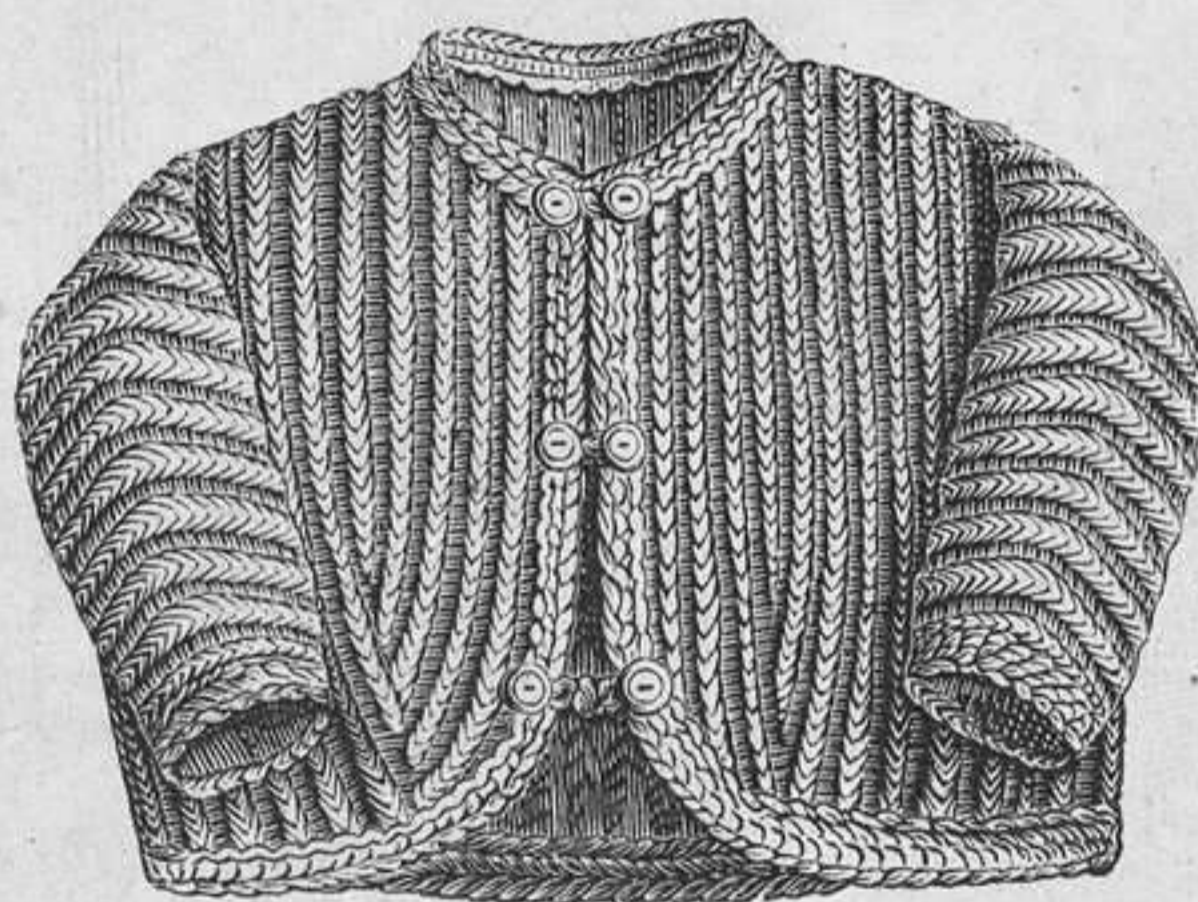
Pendientes de perlas.

Nº 10. Traje corto de tafetan verde y azul. — Traje de fular Shangai.

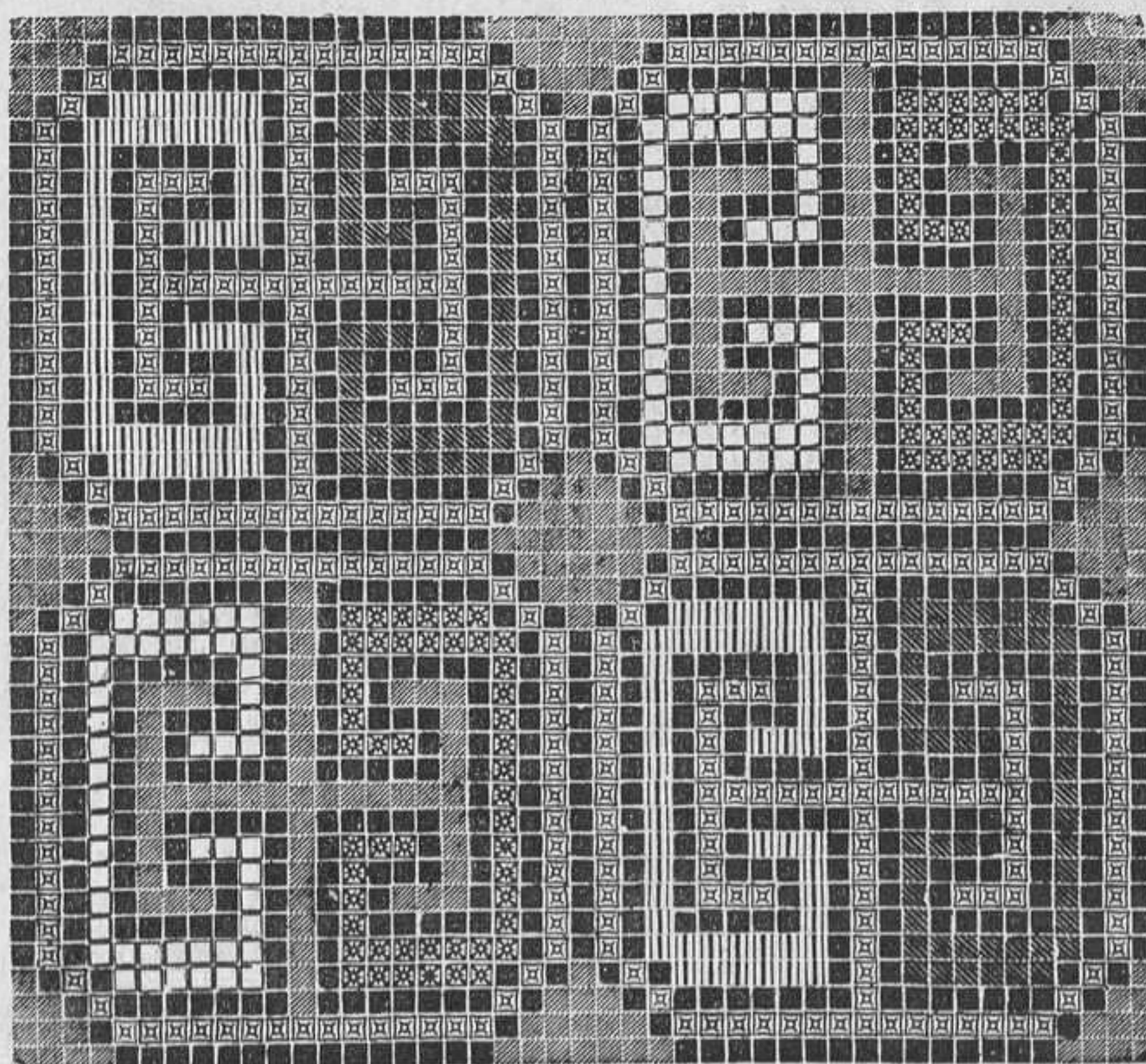
El grabado Nº 10 ofrece dos trajes, de los cuales el primero es corto, de tafetan glaseado, verde y azul, adornado en el bajo y al borde de la túnica, con dos plegados marquesa



Nº 12. Guante al punto de media, para niño.



Nº 13. Chaqueta al crochet, para niño.



Nº 14. Tapicería para alfombra, saco de mano, etc.

■ Negro. □ Blanco. ▣ Maiz. ▤ Violeta. ▥ Verde. ▦ Avellana
▧ Punzó.

de la misma tela, el uno de 12 centímetros de ancho y el otro de 10.

El cuerpo es liso y alto. Sus delanteros y su espalda se prolongan sobre la falda en dos largas puntas que forman faldeta y concluyen mas arriba del plegado de la túnica.

Un lazo sin cabos y de la misma tela, sujeta las extremidades de estas puntas. En su derredor llevan un plegado de 6 centímetros, que sube por el delantero del cuerpo hasta el cuello.

El mismo plegado se ve en el hombro y en la bocamanga. La manga es justa.

Cuello alto, liso, de tela fina y puños de lo mismo.

Peinado levantado, acompañado de largos rizos, y sombrero redondo muy alto de los lados y rodeado con una corona de pluma azul.

Botitas de la misma tela del vestido.

El segundo traje, para recibir visitas, es de fular Shangai, color de perla, de larga cola, y va adornado con un volante plegado y recortado á ondas agudas, de una altura de 30 centímetros.

Pequeña túnica de la misma tela, formando un grueso recogido por detrás, y delantal redondeado por delante.

Compónese este recogido de ocho volantes fruncidos de 10 á 12 centímetros de altura.

El delantal está plegado á anchos pliegues, con un ondeado puntiagudo. En la union del recogido y del delantal hay un grueso lazo de fular puesto en el sentido de la altura, y bajo su lazada inferior pasa un cabo puntiagudo, guarnecido con un volantito.

Cuerpo por el mismo estilo, alto y liso, que hasta su tercera parte se encierra en un corselete plegado y recortado al borde en ondas puntiagudas.

Las mangas son justas y están adornadas por arriba con un jockey de la misma tela, y en la bocamanga con una vuelta de tres volantitos.

Cuello de batista, derecho y liso y puños de lo mismo. De una cinta de terciopelo punzó, cuelga un medallon, rodeado de rubies, que adorna el cuello.

Peinado muy alto, sujeto con una cinta de terciopelo punzó anudada de lado, y terminado por largos rizos, que caen sobre los hombros.

Nº 11. Modelo de traje de calle.

El modelo del traje de calle que damos de frente y de espalda con el Nº 11, es de tafetan gris, de cola corta y toda la falda lisa.

El cuerpo, liso tambien, forma una faldeta de la misma tela que la falda.

Dos hileras de plegados, de gruesos tubos hechos con cinta gris, N° 6, dibujan sobre el cuerpo un fichu redondeado por detrás y por delante y que se detiene justo en la cintura.

El cinturón es de cinta gris, y se cierra por delante con un lazo. Dos hileras de cinta plegada le cubren por detrás y sirven de cabeza á una faldeta-postillon. de tafetan gris, rizada como los plegados y de 12 centímetros de altura.

Tres hileras de plegados como los del cuerpo guarnecen el bajo de la falda.

Las mangas lisas y un poco anchas por abajo, rematan en dos hileras de plegados.

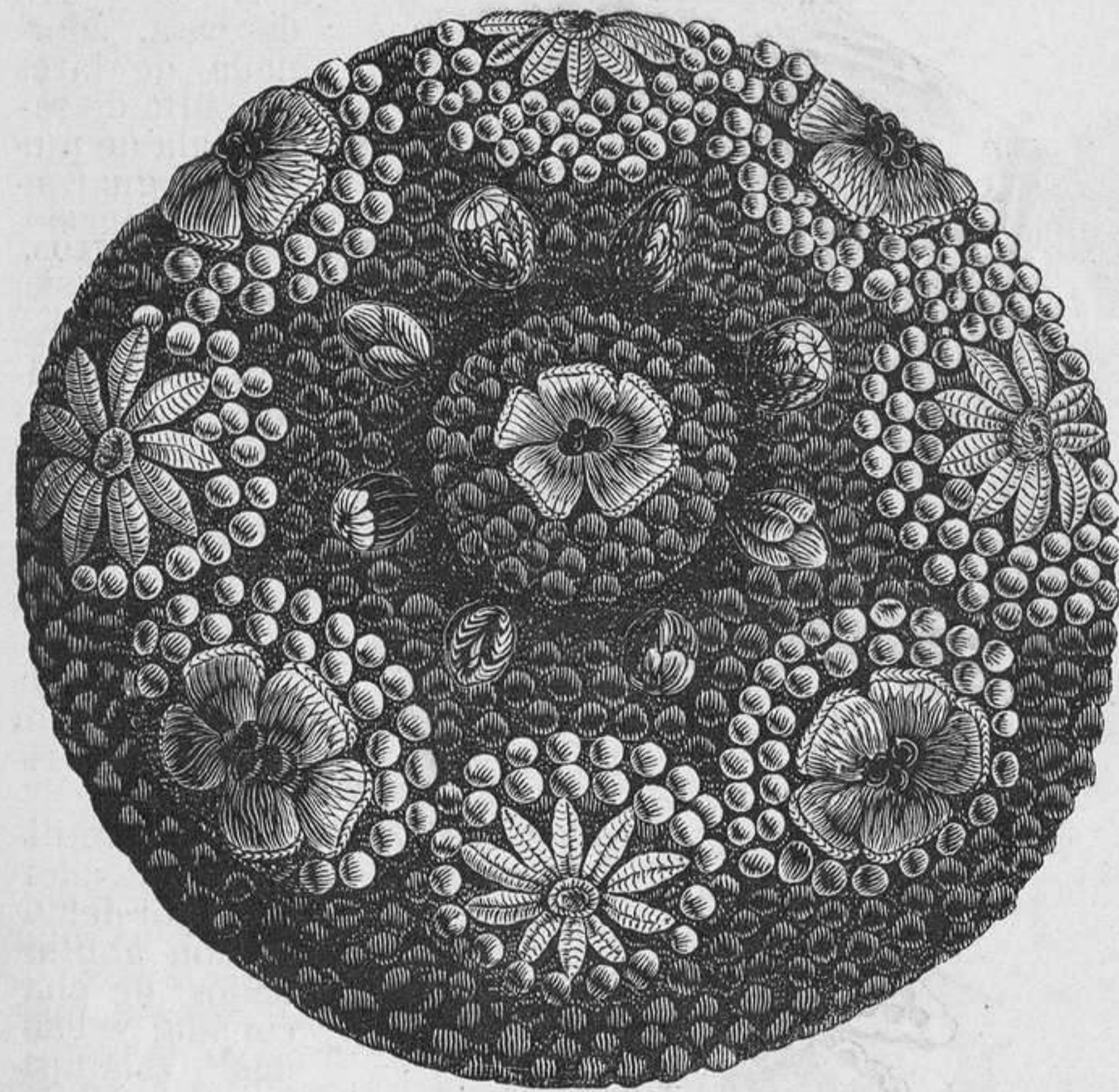
Tres dobles botones de color gris cierran el cuerpo.

N° 12. Guante al punto de media, para niño.

Materiales: Lana céfiro gris y colorada; 4 agujas de acero y otras 4 mas finas.

Este guante es de lana gris, con bordes tambien de lana, colorados. Se empieza por el borde inferior, que forma vuelta, con lana gris. Se hacen 50 puntos en tres agujas finas, y 10 vueltas en ruedo, haciendo alternativamente 1 punto al derecho y 1 punto al revés. Se cogen las agujas mas gruesas y se hacen cuatro vueltas del modo siguiente: 1 echado, 1 levantado (como si se quisiera hacer al revés), 1 punto al derecho; en las vueltas siguientes, se hacen puntos al derecho, 1 punto y el punto echado. Se trabajan alternativamente los puntos y los echados al *derecho* en una vuelta, y al revés en la vuelta siguiente. A la décima quinta vuelta, se ata la lana colorada, y se hacen sesenta y cuatro vueltas del mismo modo. Se cogen las agujas finas y se hacen diez vueltas, en las cuales se hará alternativamente 1 punto al revés y 1 punto al derecho.

Se vuelven á coger la lana gris y las agujas



N° 16. Pouf ó adorno para asiento, al crochet, con flores al realce.

gruesas y se hacen veinte y cuatro vueltas del dibujo. Para formar el dedo, se hacen 12 puntos en una aguja aparte; por un lado de la labor, se hacen 4 puntos, se forma un ruedo, y se hacen veinte y ocho vueltas para el dedo, que se cerrará en las cuatro últimas vueltas.

El lado inferior de los cuatro puntos añadidos, se coge con los otros puntos que quedan en una aguja; se hacen cuarenta y ocho vueltas mas y se empieza á menguar á las cuarenta vueltas, para cerrar el guante. Finalmente, se dobla la vuelta hasta el borde colorado.

N° 13. Chaqueta al crohet, para niño.

Materiales: 80 gramos lana de Sajonia, 5 hilos colorados, un crochet de marfil.

Esta chaquetita se hace al crochet ordinario, á rayas, que se forman cogiendo siempre el punto de atrás, yendo y viniendo.



N° 15. Capucha Maria Antonieta al punto de media.

Se empieza por el centro de la espalda, y se hacen 45 puntos. Primero se hace la mitad: 12 hileras derechas, 6 hileras, aumentando de 2 puntos y 16 hileras menguando un punto en cada una. La otra mitad se hará igual.

Se juntarán con 1 punto al crochet, para no hacer una costura.

Los dos delanteros se trabajan tambien por separado. Se hacen 40 puntos y 12 hileras derechas, luego 12 hileras aumentando 2 puntos en el hombro, y por último 10 hileras derechas.

Para las mangas, se hace un pedazo derecho de 48 puntos y de 42 vueltas, cerrándolo con una costura.

Se junta la espalda á los delanteros con una costura, cosiendo las mangas en las bocamangas, y se rodea la chaqueta con tres rayas de crochet liso, de puntos bien apretados, que redondean los delanteros.

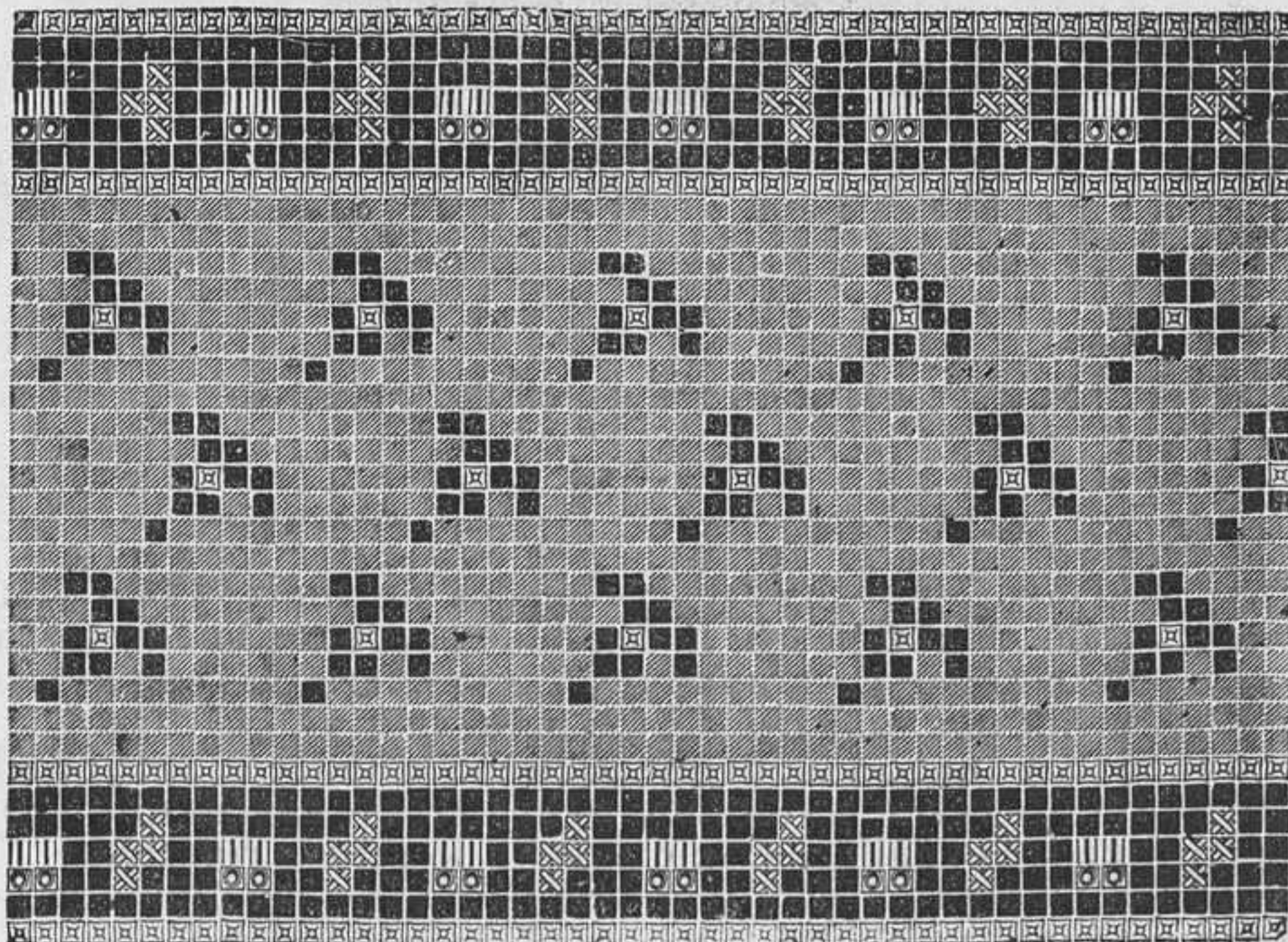
Se cosen delante unos botones con presillas al crochet, para cerrar la chaqueta.

Este abriguito es bonito y cómodo para niños de seis á diez y ocho meses.

N° 14. Dibujo de tapiceria.

Materiales: Cañamazo, lanas y sedas.

Este dibujo que se puede repetir en todos sentidos, sirve para alfombra, almohadon, taburete, bolsa de mano, y para toda clase de muebles.



N° 18. Dibujo de la bolsa para dados.

■ Negro. □ Maiz. ⊗ Verde. || Colorado. □ Blanco. ▨ Fondo punzó.

N° 15. Capucha Maria Antonieta al punto de media.

Materiales: Lana cachemira, 150 gramos; 2 agujas de boj.

No se puede imaginar nada mas gracioso ni que siente mejor que este bonito abrigo, que forma á un tiempo capucha y fichu, y que se hace con lana blanca muy fina, cuyo efecto es sumamente vaporoso.

Explicacion del punto de media.

1ª vuelta. Al derecho, 2 puntos lisos, * 1 echado, 1 menguado sobreechado, 1 liso, 1 menguado, 1 echado, 1 liso. *

2ª vuelta. Toda lisa, al revés.

3ª vuelta. 3 puntos lisos, * 1 echado; se coge 1 sin hacer, 1 menguado, se pone el punto que no está hecho encima del menguado, 1 echado, 3 lisos. *

4ª vuelta. Toda lisa, al revés.

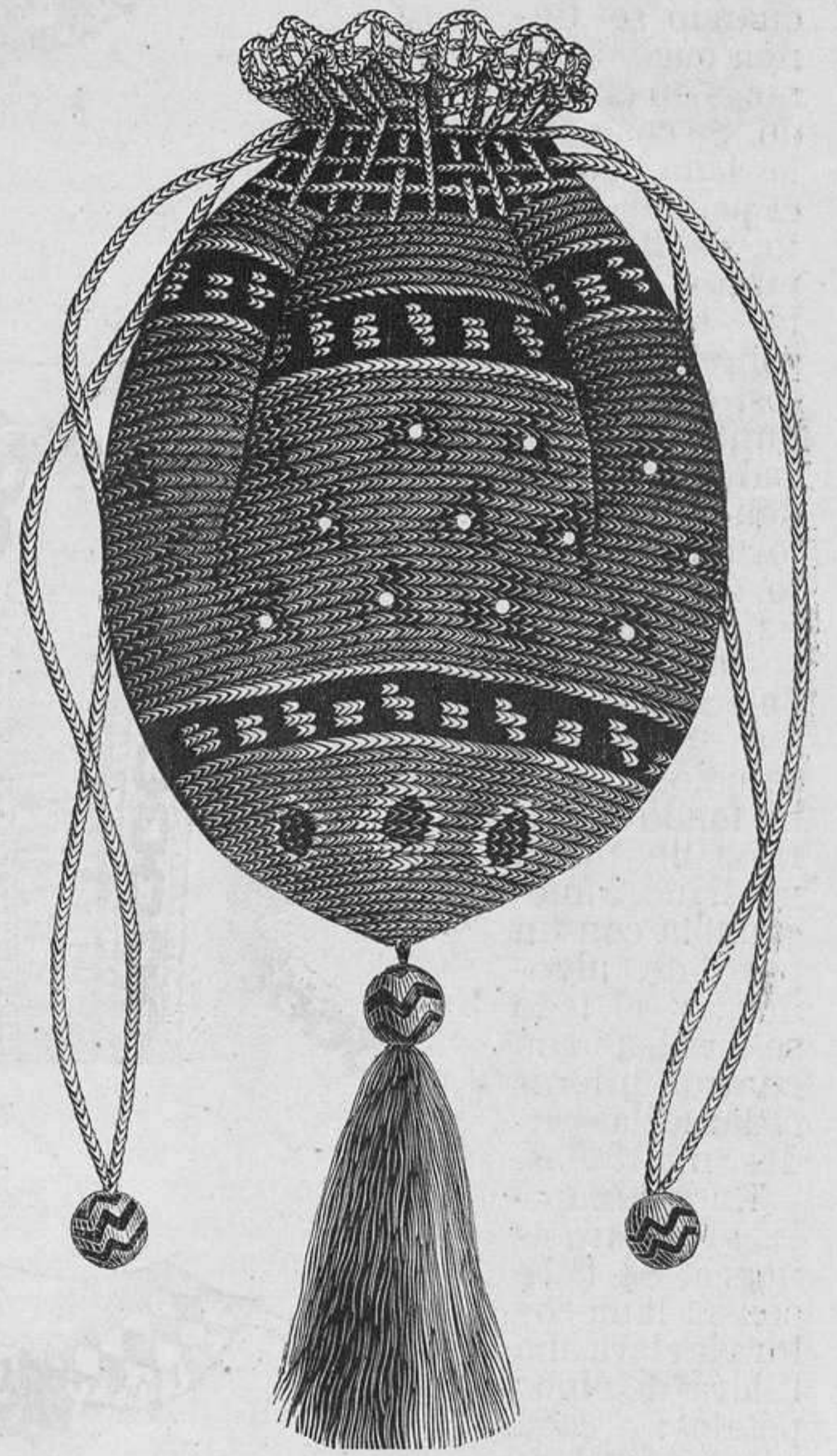
5ª vuelta. 2 puntos lisos, 1 menguado, * 1 echado, 1 liso, 1 echado, 1 menguado, sobreechado, 1 liso, 1 menguado. *

6ª vuelta. Toda lisa, al revés.

7ª vuelta. 1 punto liso, 1 menguado, * 1 echado, 3 lisos, 1 echado; se coge un punto sin hacer, 1 menguado, se pone el punto sin hacer sobre el menguado, 1 liso, 1 menguado. *

8ª vuelta. Toda lisa, al revés.

Se vuelve á empezar desde la primera vuelta.



N° 17. Bolsa para dados.

Se empieza por el bajo de la espalda de la valona.

Se hacen primero 15 puntos, luego se aumenta 1 punto, haciendo 1 en el aire al principio y al fin de cada vuelta hecha al derecho. Cuando se ha llegado á la mitad de los hombros, se dividen en dos los puntos que se tienen en la aguja, y se continúa cada mitad por separado, sin aumentar ni disminuir, para hacer las dos puntas, que forman chal por delante.

La capucha se hace aparte en un cuadro regular fruncido por detrás.

Se rodea la capucha-fichu con un encaje, que se puede hacer blanco como el fondo, ó colorado.

Hé aquí cómo:

Se hacen 8 puntos.

1ª vuelta. 3 puntos lisos, 1 por dentro, 2 echados, 1 menguado, 2 echados, 1 menguado, 1 liso.

2ª vuelta. 1 echado, 2 lisos, 1 al revés, 2 lisos, 1 al revés, 1 por dentro, 1 echado, 1 menguado, 1 liso.

3ª vuelta. 7 puntos lisos, 1 por dentro, 3 lisos.

4ª vuelta. Se menguan 3 puntos, 3 lisos, 1 por dentro, 1 echado, 1 menguado, 1 liso.

Para estrechar la capucha, se pasa en el borde un cordón de lana blanca con dos borlas, que se atan encima de la frente.

Nº 16. Pouf ó adorno para asiento al crochet con flores al realce.

Materiales: Lana de Sajonia 5 hilos de cuatro colores de verde matizados; lana colorada, (dos matices), blanca, negra y amarilla. Un crochet de marfil de un grueso proporcionado.

Este pouf, que tiene 32 centímetros de diámetro, se hace todo con lazaditas al punto de cadeneta al crochet, de lana verde, matizada, con amapolas y margaritas al realce.

Se necesitan cinco amapolas y cuatro margaritas. Para hacer una margarita se coge la lana amarilla, y se forma, por el centro, un ruedo de puntos dobles; se remata la lana cuando se tienen once cadenetas en el ruedo. Se coge con la lana blanca el primer punto, se hacen 8 puntos cadeneta, se trabaja sobre estos puntos, haciendo 1 punto doble en cada punto cadeneta, y así se forma un pétalo, de los cuales ha de haber once al rededor del centro. La flor concluida se coloca sobre un fondo verde, liso, de matiz mediano, ahuecándola con un poco de algodón; y el todo se rodea con cuatro hileras de lazaditas verdes, matizadas.

En la amapola, el centro es negro. Se hace con la lana colorada clara una hilera de cinco pétalos: cada pétalo lo forman 7 puntos altos llenos; luego con la lana colorada oscura, se hacen 6 pétalos, cada uno de 9 puntos altos.

Se rodea la amapola, como la margarita, con cuatro hileras de lazaditas verdes, matizadas.

La amapola del centro del pouf está rodeada con ocho hileras de lazaditas matizadas. Los otros ramos se reúnen al del centro con costuras hechas al revés, y el todo se concluye con 8 hileras de verdes oscuros.

Se prepara un pouf de tela verde, con un ruedo de cartón debajo, y se rellena de crin, poniendo encima la labor al crochet.

Nºs 17 y 18. Bolsa para dados.

Materiales: 8 gramos torzal de Berlín colorado, 4 gramos

idem verde, 4 gramos id. maíz, y 4 gramos id. negro. Un crochet de acero.

Se empieza por el bajo de la bolsa: se hacen 5 puntos cadeneta, se juntan en ruedo y se hacen siete vueltas coloradas á puntos dobles, aumentando á distancias iguales, para formar la estrella. Se toma la seda maíz y se continúa haciendo alternativamente 1 punto maíz, y 4 puntos colorados. Encima 3 puntos maíz, 2 puntos colorados; á la vuelta siguiente, se toma la seda negra para for-

tas de puntos altos, calados, colorados y una última vuelta, formando conchas, maíz. Se pasa un cordoncillo de seda colorada en la primera vuelta de puntos altos, calados, para cerrar la bolsa, y con el bajo se cose una borla larga de cordonería, negra y colorada.

Nº 19. Modelos de cuerpos, cuellos y tocados.

El grabado Nº 19 que se ve en la última página, contiene una colección de modelos, cuellos, mangas y tocados, cuya descripción es la siguiente:

Nº 1. Peinado de baile, empolvado; el cabello levantado y ondulado, forma dos bandos sobre el lado derecho y uno sobre el izquierdo. En este último hay una joya con una pluma blanca. El rodete de donde salen largos rizos, está contorneado con una trenza de cabello mezclada de cordón de oro. Cuerpo muy escotado, adornado con una berta de encaje y pluma blanca.

Nº 2. Gorra de mañana de ala derecha, que se vuelve á cada lado y forma un pliegue. Esta ala está guarnecida con un plegado de muselina.

Nº 3. Gorra de casa, adornada de lazos de cinta de raso; ala de muselina, guarnecida de encaje.

Nº 4. Tocado de soirée. El cabello está levantado y dividido en seis rulos separados y sujetos con cordones de plata. Adorna este peinado un sembrado de lacitos de cinta de raso. Por detrás caen rizos largos.

Nº 5. Almilla de percal, adornada por delante con abullonados de chaconada, y bandas estampadas guarnecidas de plegados menudos. Las bandas de los lados figuran una esclavina, redonda por detrás. Cuello de puntas prolongadas.

Nº 6. Almilla de chaconada. La parte alta es de muselina, plegada, y está dispuesta en forma de esclavina cuadrada, y toda la almilla está adornada de bandas estampadas, guarnecidas con un grueso feston; cuello marino y mangas de codo con bocamangas.

Nº 7. Fichu de muselina, de pliegues menudos, adornado con bandas de entredos bordado y guarnecido con un plegado de muselina.

Nº 8. Cuello y mangas, de tela fina, con guarnición de muselina plegada.

Nº 9. Cuello y mangas, de muselina bordada, con ancho dobladillo y por adorno una banda de muselina bordada, y una serie de lazos.



Nº 19. Modelos de cuerpos, cuellos y tocados.

mar los rombos negros, rodeados de maíz. Encima de los rombos se hacen cuatro vueltas coloradas, cesando de aumentar. Se empieza la cenefa que marca nuestro dibujo con una vuelta lisa, maíz, y luego una negra. Despues se hace el sembradito verde y colorado sobre fondo negro, que coge tres vueltas, y se concluye la cenefa con una vuelta negra y otra maíz. Se hacen luego, copiando nuestro dibujo, á cuadrillos, veinte y una vueltas de fondo colorado, con sembrado negro y maíz. Se repite otra vez la cenefa de abajo, tres vueltas encima coloradas; concluyéndose con cinco vuel-