



33/4



MERCURIO
REVISTA COMERCIAL

y
PRODUCCIÓN ARTÍSTICA
IBERO - AMERICANA

AÑO XXXIII
NÚMERO 709

BARCELONA 19 DE OCTUBRE DE 1933

REAL COMPAÑÍA ASTURIANA

Fábricas de Albayalde en polvo y pasta : Minio en polvo

Productos químicamente puros

RENTERIA : (Guipúzcoa)

Se vende en Fábricas y en los Depósitos de la misma en Madrid, Barcelona, Valencia, Cartagena, Sevilla, Coruña, Avilés, Santander y Bilbao : Para precios, condiciones de venta y detalles, dirigirse al señor Representante de la REAL COMPAÑÍA ASTURIANA en cualquiera de los puntos mencionados, para la exportación a la misma fábrica

COLMADOS SIMÓ

de
Simó, Alemany, Pl y C.^a, S. en C.

ALMACÉN Y REFINERÍA DE ACEITES PUROS DE OLIVA

Solamente operamos con las comarcas de Urgel, Tortosa y Alcañiz (Bajo Aragón) por ser las más apreciadas por su mínima acidez, fino aroma y delicado bouquet

AGENTES GENERALES DEPOSITARIOS DE LAS CASAS OLIDA DE PARIS Y LYON'S DE LONDRES

Depositarios de los vinos finos de mesa del Excmo. Sr. Conde de Güell, de los excelentes vinos de Jerez "Pollero Alto" y de los finos y reputados Cognacs N. P. U. de la casa Sánchez Romate Hnos., Champagnes de las mejores cavas Nacionales y Extranjeras

CONSERVAS, EMBUTIDOS Y FIAMBRES LEGUMBRES Y GRANOS

Frutos coloniales y del país, todo de las mejores marcas y más renombradas procedencias, única manera de poder garantizar a nuestros clientes la inmejorable calidad de las mercancías.

CRIANZA DE VINOS GENEROSOS : MOSCATELES RANCIOS : GARNACHAS Y MISTELAS

Especializados en los grandes suministros de Compañías Navieras, Economatos, Cooperativas y Comunidades

Pida nuestro catálogo de precios mensual

Casa Central: SALMERÓN, 54 - Teléfonos 71071 y 75072

Sucursales : Aviñó, 16 y Leona, 14 - Teléfono 18962 :: Paseo de Gracia, 75 - Teléfono 75193 :: Cortes, 682 - Teléfono 18267

BARCELONA - (España)

La Colección Universal

es la biblioteca de clásicos españoles y extranjeros, antiguos y modernos, más amplia y económica que existe en nuestro idioma. Las traducciones se hacen siempre directamente del idioma originario, por excelentes escritores. Mensualmente publicanse cinco números, que forman uno o varios volúmenes

Suscripción trimestral (15 números), 7'20 Ptas.

Acaban de aparecer los siguientes volúmenes correspondientes al presente trimestre :

CARLOS DICKENS. *Martin Chuzzlewit*, tomos I a III (números 1274-82)..... Ptas. 5'40

STENDHAL..... *La Abadesa de Castro* (números 1283-84)..... Ptas. 1'20

STENDHAL..... *Armancia o algunas escenas de un salón de París en 1827* (números 1285-87)..... Ptas. 1'80

Pida el catálogo de esta Biblioteca, que se vende encuadernada a la rústica, en tela y en pasta

ESPASA-CALPE, S. A.

Ríos Rosas, 24 - MADRID - Apartado 547

Fábrica de Hilados y Tejidos crudos, blancos, color y panas
Tintorería, Blanqueo y Aprestos : Fábricas de carburo de calolo

L. A. SEDÓ, en Cta.

Premiados en las Exposiciones de París, Zaragoza, Madrid, Barcelona, Viena y Filadelfia
EXPORTACIÓN

Dirección telegráfica : SEDÓ COMANDITA BARCELONA

Despacho : Consejo de Clento, 366 - BARCELONA - ESPAÑA



MAQUINARIA PARA LA FABRICACIÓN DE ARTÍCULOS DE GOMA NUEVA

Unica casa del mundo que puede asegurar un verdadero éxito en las instalaciones para la fabricación de suelas de caucho regenerado, utilizando los desperdicios de los neumáticos y cámaras de aire de los autos

NUMEROSAS REFERENCIAS EN

España, Portugal, Francia, Argelia, Italia, Bélgica, Austria, Chile, Argentina, Colombia, República Dominicana, El Salvador, Brasil, Venezuela, Cuba, Uruguay, Costa Rica

Concesionario exclusivo para Alemania la firma **Herman Berstorff**, de Hannover, quien ha suministrado maquinaria a Dinamarca, Suecia y Noruega

Las instalaciones realizadas alcanzan una capacidad de producción de más de medio millón de pares por día

Fábrica en San Martín : CATALUÑA y ALI-BEY - Teléfono número 52102

Fábrica en Gracia : TORRIJOS, 42 y CIUDAD REAL, 41 - Teléfono 72162

Dirección telegráfica : ROGUI
BARCELONA



EMILIO M. GAISSERT

VÍA LAYETANA, 39, 2.º - TELÉF. **14132

Dirección telegráfica y telefónica: MÁXIMO

BARCELONA

Importación de Cafés, Cacaos, Especies, etc., etc.

Delegado general para España de

Guardian Assurance Co. Ltd.

Establecida
en el año 1821



Londres

SEGUROS - ACCIDENTES - INCENDIOS

Metales y Platería Ribera, S. A.

MANUFACTURAS DE CUBIERTOS
Alpaca extra blanca - Metal blanco plateado
Aluminio - Orfebrería en Alpaca y Plateado
Fábricas en BARCELONA Y SALIENT

Correspondencia y Despacho :
Paseo Triunfo, 57-63 : Teléf. 53887 - BARCELONA



ASERRADERO PAGANS, S. A.

DUELAS PARA TONE-
LERÍA : AROS Y FLE-
JES DE MADERA : PINO
Y CHOPO PARA EMBA-
LAJES : EMBALAJES
PARA EXPORTACIÓN
DE FRUTAS : VIRUTAS
DE MADERA

TELÉFONO 3 - CELRÁ
Telegramas : PAGANS
CELRÁ (Gerona)

ESTA ES LA MARCA

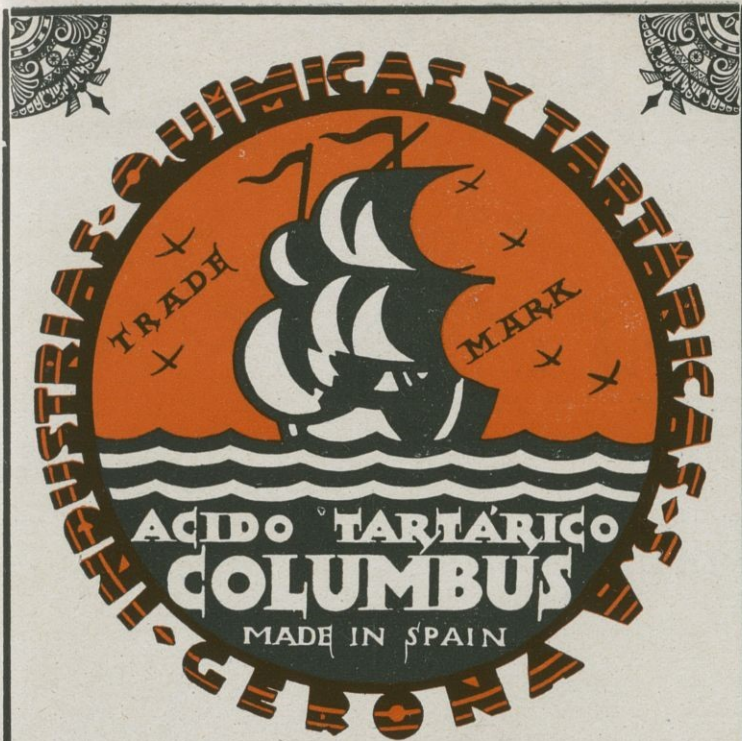
QUE
DEBE
PEDIR



*Purga
Refresca
Desinfecta*

Purgante ideal, con su
uso los desarreglos del
estómago e intestinos
desaparecen como por
encanto

REPRESENTANTES PARA ESPAÑA
GIMENEZ-SALINAS y C.ª, Sagués, 2 y 4 : Barcelona



ÁCIDO TARTÁRICO
EN CRISTAL, POLVO Y GRANULADO

Garantizado libre de plomo para usos alimenticios y de acuerdo con las farmacopeas

B. P. 1932 - U. S. P, X
D. A. B, IV - P. J, V

es exportado a todos los países por

**INDUSTRIAS QUÍMICAS
Y TARTÁRICAS, S. A.**

Teléfonos : Oficinas, 12 y 84 - Fábrica, n.º 3
Teleg. : TARTÁRICO
GERONA

Grandes Fábricas de Acido Tartárico en
**GERONA Y VILLANUEVA
Y GELTRÚ**



FONOGRÁFICA



El disco irrompible

Portátiles FONO-RADIO

Fábrica, Talleres y Oficinas.

BARCELONA : Tamarit, núms. 72-74

Esta casa aceptará agentes en las plazas donde no esté representada

**La Productora de Bórax
y
Artículos Químicos, S. A.**

BADALONA

Capital : 5.000,000 de Pesetas

Fabricantes de Bórax, Acido Bórico y Acido Tartárico



Para precios, muestras y condiciones de venta dirigirse a

CLAPÈS Y JULIÀ

Agentes generales para España

BARCELONA

Layetana, 17, entl.º - Teléfono 12226 y 12942



FÁBRICA DE GOMAS **JOSÉ M.^A DE GARAY Y SESÚMAGA**

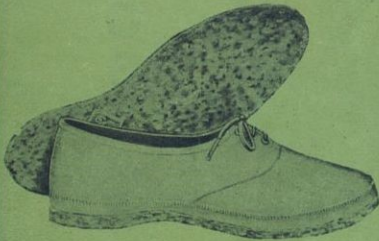
La primera y más importante de España

RETUERTO, 24

TELÉFONO 97153

Dirección Telegráfica y Telefónica: GARAY (Baracaldo)

Para precios y descuentos pídanse detalles
 y catálogo ilustrado



BARACALDO (Vizcaya)




ROMEO, RIBOT Y C.^A
 SOCIEDAD LIMITADA
 AGENTES DE ADUANAS COLEGIADOS
 TRÁNSITO INTERNACIONAL - ADUANAS
 CONSIGNACIONES - SEGUROS - EMBARQUES
 Sucursales: TARRAGONA, PORT-BOU, CERBÈRE
 Agentes generales de WELTIFURRER, C.^a
 Hispano-Alemana de Transportes, RASTATT
 Telegramas y telefonemas: "ROMEBOT" - BARCELONA
 José A. Clavé, núm. 5
 Teléfonos 13050, 13058, 13059
BARCELONA



CAMA DE JERGÓN ARTICULADO
 (Patente número 103,047)
 INDISPENSABLE PARA ENFERMOS
 Interesan relaciones con los señores
 Médicos y hospitales de Sud América
Hijos de N. Astaburuaga
 INGENIEROS
EIBAR :-: (Guipúzcoa)



Primera fábrica de Hilados de Estambre fundada en España en el año 1840

FABRICA DE LAVADO, PEINADO E HILATURAS DE LANA

de la Sociedad Anónima Sucesora de

CUADRAS Y PRIM

Estambres para toda clase de Tejidos, Hilos y Mechas para la fabricación de Toquillas, Paquetería de Estambre y Lanillas en todos
:: :: colores y clases para Medias, Labores, etc. :: ::

Vía Layetana, 5

::

BARCELONA

**FABRICACIÓN GENERAL
DE PINTURAS Y BARNICES**

Machimbarrena y Moyua, S. A.



BILBAO
Ribera Deusto, 86

Teléfono 16603 :: Apartado 291

ARTAMENDI Y C.ª, S. L.
INDUSTRIAS DE AFEITAR



MAQUINAS Y HOJAS
DE
AFEITAR

FABRICACION ESPAÑOLA

"EL FÉNIX"

Suavidad y duración

No hay barba ni pelo que no afeiten las hojas "EL FÉNIX"
Fábrica en Mendaro = **EIBAR (España)**

ASLAND

CEMENTO PORTLAND ARTIFICIAL



Obras del Pantano del Tranco de Beas - Empresa Constructora AGROMAN, S. A., Madrid

PÍDANSE CERTIFICADOS DE ENSAYOS EN LOS LABORATORIOS OFICIALES NACIONALES Y EXTRANJEROS

BARCELONA **MADRID** **CÓRDOBA** **BILBAO**
PASEO DE GRACIA, 45 MARQUÉS DE CUBAS, 1 MÁLAGA, NÚM. 1 RODRÍGUEZ ARIAS, 8
DIRECCIÓN TELEFÓNICA Y TELEGRÁFICA : "ASLAND"



4
TOMOS
4

forman un ejemplar completo del

ANUARIO GENERAL DE ESPAÑA

(Baillly - Bailliére - Riera)

MÁS DE 8.700 PÁGINAS
MÁS DE 3.500.000 DATOS
MAPAS - ÍNDICES

SECCIÓN EXTRANJERA
o pequeño Directorio Universal

Detalle del Comercio, Industria, Profesiones, etc.
de España y Posesiones

Precio de un ejemplar completo:
CIEN PESETAS
(franco de portes en toda España)

¡ANUNCIE EN ESTE ANUARIO!
*LE COSTARA MUY POCO Y LE
BENEFICIARÁ MUCHÍSIMO*

Anuarios Baillly-Bailliére y Riera Reunidos, S. A.
Enrique Granados, 86 y 88 - BARCELONA



Manufacturas Antonio Gassol, S. A.

FÁBRICAS DE GÉNEROS DE PUNTO EN MATARÓ Y DE HILADOS EN SALT (Gerona)

Especialidad en medias y calcetines de seda, lana, hilo Escocia y algodón, en artículos corrientes y en particular en los de alta fantasía : Exportación a todos los países de Europa y América : Maquinaria moderna y la más adelantada que existe

Despacho : Rambla de Cataluña, número 9 :-: BARCELONA

Vidriería Barcelonesa
Juan y Cayetano Vilella
 S. en C.
 Fábrica de Vidrio, Botellas
 y Garrafrones, Bomboneras,
 Vidrio impreso y estriado
 =
 CALLE DE GERONA, 54
 Teléfono 53180
 Direc. teleg. : VIDRIERÍA
BARCELONA

Botonería Barcelonesa
Juan y Cayetano Vilella
 S. en C.
 Fábrica de Botones de Piedra,
 Vidrio, Hueso, Asta, Corozo,
 Dum y Galalith
 =
 CALLE DE GERONA, 54
 Teléfono 52051
 Direc. teleg. : VIDRIERÍA
BARCELONA

JUAN Y CAYETANO VILELLA, S. EN C.
BANQUEROS
 Apartado de Correos núm. 3 REUS Dirección telegráfica : VILELLA


CONSTRUCCIONES DE MAQUINARIA DE TODAS
 CLASES PARA LABRAR Y ASERRAR MADERAS
 ::: MONTAJE Y REPARACIONES EN GENERAL :::

JOSÉ LOMBARTE
 (Sucesor de JACINTO CODINA)



CATÁLOGOS Y PRESUPUESTOS GRATIS
 ANTES DE COMPRAR CONSULTAR PRECIO

SABADELL
 CONDE JOFRE, 21-23, SAN JORGE, 44 : TELÉF. 2152



Fábrica de Bolnas
LA CASUALIDAD
NIETOS DE ANTONIO ELOSEGUI
TOLOSA

Teleg. y Telef. : ELOSEGUI-TOLOSA
 Clave 5.ª edición mejorada



Carbonell y C.^a

S. en C.

CÓRDOBA - (España)

Primera Casa exportadora de España de Aceites puros de Oliva

Su exportación en el año 1931 ascendió a 12.518,923 kilogramos netos de aceite, en sus diferentes calidades finas, de marcas bien acreditadas



La Calibradora Mecánica, S. L.

Fábrica en VILLANUEVA Y GELTRÚ (Barcelona)

Exposición Internacional de Barcelona 1929
::: Diploma de Honor y Medalla de Oro :::

FÁBRICA DE BARRAS CALIBRADAS
de Acero y Hierro para transmisiones, maquinaria y decoltage

SISTEMA SUIZO : ALTA PRECISIÓN

Redondos, Cuadrados, Planos, Exagonales y Perfiles especiales de medidas métricas e inglesas

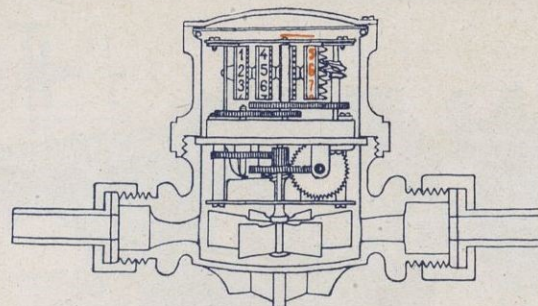
::: Se solicitan representantes para algunas provincias :::

Gran Fábrica de CONTADORES DE AGUA

NERVIÓN

Patentes núms 115,732 y 126,759

BENGOCHEA Y ZARANDONA



TIPO CORRIENTE

PÍDANSE DETALLES Y PRESUPUESTOS



BILBAO : Irala Barri, 8 - Teléfono 17463

MERCURIO

revista comercial
ibero-americana



Fundador: D. José Puigdollers Maciá

Director: D. Mariano Viada y Lluch

Director artístico: D. P. Casas Abarca

Oficinas

Barcelona . Rambla de las Flores, 1
Madrid . . . Calle de Velázquez, 96

Suscripción

España Un año 40 pesetas
Extranjero » » 50 »

Año XXXIII

Barcelona 19 de octubre de 1933

Número 709

SUMARIO: Ante la crisis económica: ¿El fin del capitalismo?, por Baldomero Argente. — Cataluña en la Fiesta de la Raza, por José Permanyer y Nogués. — Orpi-Torre de Claramunt Carme. En pro de nuestro intercambio comercial con Iberoamérica, por Félix Cerdá. — Crónica Argentina: El libro español, problema nuestro, por Arturo Berenguer Carisomo. — Notas de España. Notas de América. — Producción artística: Las bodas de oro del Círculo Artístico. — Exposiciones. — El arte en Madrid: La Exposición Solana, por José Francés. — Del Salón de Otoño: El pintor de Castilla Marceliano Santa María y el pintor de Andalucía Julio Romero de Torres, por E. Estévez Ortega. — La vida artística en provincias. — Conferencias. — Noticiario extranjero

ANTE LA CRISIS ECONÓMICA

¿EL FIN DEL CAPITALISMO?

I



El mundo sufre cruelmente de la crisis económica que hace tambalearse los regímenes políticos y pone en peligro la solidez de las organizaciones sociales. Y las gentes se preguntan con ansiedad: ¿es esta una crisis semejante a todas las crisis periódicas que la han precedido?

Porque, padeciéndolas, conocemos bien todas las manifestaciones de la actual crisis, y podemos cotejarlas con las de cualquiera otra anterior. He aquí cómo describe un economista americano, James Pollock Kohler (Barcelona, 1933), la de 1907, en su libro *Ante el pánico*: Las crisis, verdadera joyita de la bibliografía económica:

«... tenemos millones de personas desocupadas, que recorren el país en busca de trabajo... nuestras líneas ferroviarias tienen en los apartaderos millares de vagones sin utilizar y centenares de locomotoras que se oxidan en las casas de máquinas;... millones de dólares permanecen inactivos en los sótanos blindados de nuestras instituciones bancarias, y aumentan las quiebras y bancarrotas mercantiles;... los poderosos comerciantes, cansados de esperar la prosperidad, se suicidan por no poder soportar el fracaso de sus negocios después de un período más o menos largo de éxito.»

Pues veamos otra descripción de cincuenta años antes. En 1857 sufrió el mundo la primera crisis económica de carácter universal. También azotó con dureza a los Estados Unidos. Un semanario yanqui, el *Harpers Weekly*, la describía el 10 de octubre de dicho año, de la siguiente manera:

«Hemos penetrado en las sombras de la Historia Universal, y nunca pareció el porvenir tan impenetrable como ahora. En

nuestro propio país reinan la barbarie y el pánico comercial, y muchos miles de conciudadanos nuestros ven acercarse el invierno sin pan y sin posibilidades de ganar un sueldo. En Francia impera la inseguridad política, que es un peligro para el mundo. Rusia pende sobre el Universo como una nube negra, portadora de males, que amenazan especialmente a Europa. Las energías del Imperio británico se hallan concentradas y retenidas por el caos chino, y el movimiento de insurrección de la India, y nadie puede imaginar cual será el final de nuestras desdichas...»

Ese párrafo, escrito hace setenta y ocho años, ¿no parece un resumen de la actualidad económico social del mundo tal como ahora la contemplamos? Ni siquiera le faltan los toques relativos a Rusia, China, e India, que siguen siendo incógnitas o problemas en el desenvolvimiento de la vida universal.

II

Se pregunta también si la crisis presente es una más en la serie de cuantas periódicamente han sobrevenido en los dos últimos siglos, o es una crisis especial, aparte, distinta de las anteriores, crisis de la organización económica, del régimen antiguo, fin de un determinado orden social y entrada de otro nuevo; si esta crisis económica, a diferencia de las anteriores, señala el advenimiento de una época semejante a la del derrumbamiento y muerte del imperio romano en el siglo v, o a la del término del régimen feudal e instauración de las monarquías nacionales en el siglo xv, o, por lo menos, a la disolución del sistema económico anterior al maquinismo, en los finales del siglo xviii.

Notoriamente se mezclan y entrelazan cosas distintas, aunque emparentadas por su raíz. La crisis económica actual es,

en su propia naturaleza, idéntica a todas las anteriores. Las supera en extensión, porque el área del gran cuerpo económico que constituye una sola sociedad con sus diversos miembros trabados por el comercio, es más extensa hoy que lo fue en ninguno de los momentos en que surgieron las crisis precedentes. Es más intensa por dos razones: una, que también las partes diversas de ese cuerpo económico o gran cooperativa universal son más estrechamente solidarias que lo fueron nunca; otra, que la causa fundamental originaria de la crisis está operando no en uno de los países desde donde la crisis se extiende a los demás por la natural repercusión que origina la interdependencia económica de los países, sino en todos o en la mayoría de ellos, siendo en cada uno como un foco de crisis, que, al juntarse con los otros, los intensifica, a la vez que priva de la existencia de zonas que, exentas de crisis, la suavicen y aminoren al recibirla reflejada solamente. Y porque es más extensa y más intensa, acaso llegue también a ser más duradera que ninguna otra.

Su magnitud despista a quienes dudan de que sea una más en la serie cíclica de las crisis económicas históricamente registradas. Pero además, contribuye a desorientarlos la concurrencia de otros fenómenos de descomposición social y derrumbamiento político, coincidentes con una rápida transformación de ideas que parece anunciar el término definitivo de una etapa histórica, de un capítulo en la evolución de la humanidad. Se combina esta observación con la idea muy extendida y acreditada entre los pensadores de todas las escuelas, de que la Humanidad, o, más exactamente, la vida social viene pasando y ha de pasar por etapas rigurosa y fatalistamente predeterminadas, cada una de las cuales inexorablemente engendra las fuerzas que han de terminar con ella, disolver su constitución económica y franquear el paso a una de tipo superior. Y así, se identifica el régimen económico de la Edad Moderna con el capitalismo; que al cabo de cuatro siglos, es confrontado con problemas insuperables dentro de las bases capitalistas; por lo que esos problemas lo destruyen y engendran aquella forma de economía y de vida social dentro de las cuales es posible darles solución; forma de tipo socialista o comunista, ya puro como los pensadores extremados y las masas pretenden, ya atenuado — economía dirigida, Estado integral — como propalan los espíritus más moderados, más realistas, que fían a un proceso evolutivo la implantación del nuevo y futuro tipo social.

Pero todo eso es literatura y desconocimiento de la esencia íntima de los problemas económicos y de las leyes sociales. Los georgistas sabemos que toda la Historia es fruto de la acción humana; y que las leyes psicológicas por las que aquella acción se rige son inmutables, en cuanto los hombres alcanzan a ver. No hay etapas de la vida social predeterminadas por la acción de energías ajenas y superiores al hombre. Todo el proceso histórico es obra de éste, combinando las diversas circunstancias en que se encuentra. Si una etapa substituyó a otra, no es porque llevara en sí el canon de su propia vida, sino porque los actos de los hombres dieron ese resultado. Que la actual organización haya de morir, que el capitalismo haya de desaparecer, no depende de decreto alguno de la Providencia, ni de decisión pronunciada por un Hado fatal e inexorable que dé en el reloj de los tiempos la señal de la llegada de otro tipo económico y social, sino de los actos y resoluciones de los hombres presentes, según acierten o no a acomodar su organización e instituciones a las leyes permanentes e ineludibles de la biología social.

Y la primera regla de esas acciones, ahora como en los tiempos de Adán, es que «los hombres procuran la satisfacción de sus deseos con el menor esfuerzo». Para satisfacer sus deseos, de cualquier clase que éstos sean, necesitan medios materiales, esto es: riqueza. De ahí que la preocupación primera de los hombres sea procurarse riqueza con el menor esfuerzo posible.

En el orden natural, el único medio de procurarse riqueza es trabajar. Por eso, el trabajo es una necesidad universal. Pero hay otro medio de procurarse riqueza, aunque violando la ley moral, o sea la justicia: tomarla de los hombres que la producen con su trabajo. Cuando esto lo realiza un hombre fuera o contra las leyes positivas, es delito. Pero grandes ma-

sas de hombres, que adquieren poder suficiente para ello, en virtud de las circunstancias, dictan esas leyes positivas, y las redactan mirando a su conveniencia personal, guiados por la ley natural del menor esfuerzo, de modo que puedan arrebatar a otros hombres, a los más débiles política y socialmente, las riquezas que producen. Entonces, el despojo no es delito, conforme a la ley positiva, aunque siga siéndolo conforme a la ley moral.

No hay más que dos medios fundamentales, primordiales, para lograr esto en vasta escala: esclavizar corporalmente a los hombres que producen la riqueza, o apoderarse de la tierra sobre que ha de ejercerse el trabajo para no permitírsele sino a condición de que entreguen a cambio de ese permiso toda la riqueza que produzcan, menos la indispensable para vivir y reproducirse.

El primer camino es el adoptado preferentemente en la antigüedad. La institución de la esclavitud nace del deseo de procurarse riqueza con el menor esfuerzo. Las instituciones de la servidumbre es la combinación de la esclavitud, atenuada, con el monopolio de la tierra. El mundo moderno al par que proclama la libertad jurídica del hombre, monopoliza la tierra decretando la esclavitud económica del desposeído de ella. El capitalismo contemporáneo, en sus manifestaciones morbosas, es el resultado de la progresiva reducción de toda la tierra accesible a propiedad privada. Por eso la propiedad privada de la tierra, con su derecho de usarla o no usarla y negar a los demás hombres su uso salvo pago de un precio por el permiso de hacerlo, es la piedra angular de nuestra organización económico social contemporánea. Sobre ese sillar se levantan los demás medios de expoliación.

Este es el proceso histórico. A compás de su desarrollo se han ido creando instituciones sociales, jurídicas, políticas, económicas; y sobre éstas han ido floreciendo las ideologías que las interpretaban, justificaban o condenaban. El resorte interno de toda la historia, el motor de su dinámica, es la ley que lleva a los hombres a procurar la satisfacción de sus deseos — y la riqueza como instrumento necesario — con el menos esfuerzo.

Pero el espíritu del hombre está siempre despierto. La sensación del constante despojo hace infecundo el trabajo esclavo, y suscita en él anhelos rebeldes. Al par, el disfrute del despojo corrompe a las clases despojadoras. Este doble proceso carcome internamente, y, por fin, destruye el mundo antiguo. El mismo proceso, con diferentes apariencias, pero con idénticas realidades substanciales, se verifica durante la Edad Media. El capitalismo contemporáneo se inicia expulsando de la tierra a los campesinos y arrojándolos al mercado de trabajo. Esto hace posible la revolución económica, el maquinismo, el auge industrial. La templa la colonización de los países nuevos. Cuando ésta comienza a ser frenada, la reacción de los campesinos y de los hombres sin otro medio de vida que su fuerza de trabajo, prepara las revoluciones políticas cuya entraña es, en realidad, económica. Entonces surgen la filosofía política, los derechos naturales, la soberanía nacional, las escuelas democráticas, las teorías comunistas. Son la interpretación intelectual de los anhelos sentimentales brotados bajo la presión que unos hombres hacen sobre otros para despojarlos de su riqueza obedeciendo a la ley del menor esfuerzo.

Y sobreviene el siglo XIX. Las revoluciones políticas encuentran campo económico en que explayarse: las tierras de los nobles, de la Iglesia católica, el patrimonio municipal. Crece la población, como creció en los Estados Unidos, rápidamente, mientras hubo tierras fiscales en que establecerse; el vigor individual, la fertilidad inventiva florecen. Pero otra vez se realiza el proceso de progresivo despojo de los desposeídos de tierra por los monopolizadores de ésta — en el campo y en la ciudad —. Y aparece el proletariado, el crecimiento de las ciudades, la exacerbación de la rebeldía, la desmoralización de las masas.

Y nace una ideología nueva, contraria a la filosofía política del siglo XVIII: el intervencionismo de Estado. La guerra apresura este proceso. El cierre de los países colonizadores obtura la válvula que hasta entonces había mitigado la presión de las clases dominadoras. Los monopolios, los aranceles

aduaneros, el crecimiento de los impuestos, va haciendo cada vez más intolerable la situación de las muchedumbres; el progreso material, poniéndolas en contacto, facilitando su organización, difundiendo la cultura, afinando la solidaridad entre ellas, las incita a la rebelión con más ímpetu. Las clases dominadoras se defienden, sucumbe el Estado liberal fundido sobre el recíproco, aunque relativo, respeto al derecho del individuo. Imperan las dictaduras. Y corona todo este movimiento la idea del Estado integral, del Estado totalitario, regulador de todas las actividades, unas veces en manos de la

clase obrera como en Rusia, otras en poder de clases distintas, como en Italia y Alemania, pero en todas con menosprecio del individuo, con supresión del derecho individual, con empleo de la fuerza como único medio de someter las rebeliones disconformes con el criterio director de la totalidad de la vida; y en brazos de una facción se eleva hasta la cumbre del poder y lo monopoliza.

Este es el proceso histórico. En su fondo: la ley del menor esfuerzo. En su modalidad actual, el monopolio de la tierra reducida totalmente a propiedad privada.

Baldomero Argentine



CATALUÑA EN LA FIESTA DE LA RAZA⁽¹⁾

SEÑORES radioyentes: Voy a tener el honor de hablaros acerca del tema «Cataluña en la Fiesta de la Raza». Pero ante todo séame permitido testimoniar mi agradecimiento a esta benemérita Radio Barcelona, que tan galantemente me ha facilitado la oportunidad de dirigiros la palabra desde el micrófono, en esta conmemoración gloriosa, que con tanto entusiasmo y cariño celebra el mundo iberoamericano.

Debo además hacer una aclaración previa. No obstante mi grande amor a la lengua catalana, que es la mía, que es aquella con la que aprendí a hablar, teniendo en consideración que me dirijo a iberoamericanos, y que para muchos de los que me escuchan es ésta desconocida, hablaré en castellano, lengua que todos entendemos, y que con el portugués, el catalán y el vascuence, es también una de las habladas por los pueblos iberos.

Como sin duda os habréis dado perfecta cuenta, esta simpática fiesta no es otra cosa que la consagración espectacular de una confraternidad espiritual, que desde lejana fecha existía en estado latente, como consecuencia del común origen racial de los pueblos que integran la unidad iberoamericana, en la que, prescindiendo de prejuicios mezquinos, es indiscutible tiene su puesto, bien destacado por cierto, Cataluña, cuyos hijos tan efectiva parte tomaron en la emancipación de América, a la que contribuyeron de modo eficiente, luchando al lado de los nativos, por la libertad.

Tanto es así, que en la Argentina vemos en la primera Junta revolucionaria de 25 de mayo de 1810, la figura destacada de un catalán, Mateu, en cuyo honor se levanta un monumento en Buenos Aires; la música del Himno Nacional argentino es de otro catalán, Blas Parera, mientras que la letra es original del hijo de una catalana, Vicente López Planas, y fué un catalán también, Larrea, el organizador de la primera escuadra argentina, cuando la reconquista de Buenos Aires, en la que tomó parte activa un batallón de voluntarios catalanes, cuyos cuadros y oficialidad, así como el uniforme que vistieron, tuve ocasión de conocer, gracias a la

(1) Discurso pronunciado ante el micrófono de Radio Barcelona, el día 12 de octubre, por nuestro colaborador el consecuente y distinguido americano, don José Permanyer.

galantería del inolvidable amigo, el docto catalán, catedrático de la Facultad de Buenos Aires, doctor don Ricardo Monner Sans, que por cierto dejó inédita una interesante y bien documentada obra acerca de la actuación eficiente de los catalanes en la Argentina.

Por si esto fuera poco para fundamentar nuestro aserto, aquí tenéis la apoteósica gesta del capitán de marina mercante, el inolvidable catalán Juan Mirambell y Bertrán, que en 1834, en pleno estado de guerra con aquellas tierras recién emancipadas, embarcó en Tarragona un cargamento de vino, aceite, almendras y avellanas, y con su polacra goleta *Constancia* tomó rumbo a Montevideo, afrontando los peligros consiguientes, de tal manera, que hecho prisionero de guerra al llegar al puerto uruguayo, después de cinco días de encarcelamiento fué llevado a presencia del Presidente de dicha República, General Rivera, quien emocionado al escuchar las sinceras manifestaciones del bravo capitán, de que no creía haber faltado, al intentar una obra de paz llevando mercancías al país sudamericano, le estrechó la mano y le hizo objeto de toda suerte de atenciones. Por cierto que merece consignarse que al rendir después viaje con carga americana, al llegar a Cádiz ésta le fué decomisada por el Gobierno español, recobrándola después de tres meses, gracias a las gestiones del comercio catalán, que le recibió triunfalmente a su arribo al puerto de Barcelona.

Con esta gesta se inició la después potente flota catalana que mantuvo el intercambio comercial con América. Flota que sin apoyo oficial de ninguna clase, llegó a contar con doscientos buques tasajeros en Masnou, otros tantos en Vilasar y Lloret de Mar, y en número más reducido en Mataró, Premiá, Arenys y San Feliu de Guíxols.

Si pasamos a Cuba, nos encontramos con el segundo Presidente de la República, que es el catalán Massó; en Chile, a Montt; en el Uruguay, a Batlle; pero si todo esto no bastara, pensad en el gran número de catalanes que allá en aquellas lejanas tierras se radican y en los miles y miles de descendientes de hermanos nuestros que allí formaron su hogar, sin por esto dejar jamás en olvido la tierra que les vió nacer, a la que rinden constante culto, culto que a la vez han infil-

trado en el corazón de sus hijos, quienes aprovechan todas las oportunidades para exteriorizar prácticamente su amor a Cataluña, como no pocos hemos podido constatar en nuestras correrías por las tierras americanas.

Precisamente en estos momentos en que Cataluña acaba de recobrar su personalidad, entendemos que es cuando con mayor motivo debe asociarse a esta unión espiritual de pueblos hermanos, que la Fiesta de la Raza confirma y exterioriza.

Para desvanecer equívocos, conviene recordar que Colón descubrió la tierra americana el día 12 de octubre de 1492, y ésta fué precisamente la razón en que se fundamentó la elección de esta fecha, que se consideró por los iniciadores insustituible, por encuadrar mejor que ninguna otra la finalidad que se perseguía.

Si, como suele decirse, el movimiento se demuestra andando, bien se puede afirmar que la Fiesta de la Raza ha logrado el más rotundo éxito, a juzgar por el largo camino recorrido. Nacida aquí en 1914 por iniciativa de la « Casa de América » y la cooperación de la revista MERCURIO con la denominación de « Día de la Raza », bien pronto cristalizó, ya que la República Argentina, durante la primera presidencia del doctor Irigoyen en 1916, declaró su oficialidad, cabiéndole la gloria de haber sido la primera nación que la decretara, sumándose de inmediato a esta iniciativa todos los pueblos de origen ibérico, y en fecha bien reciente por cierto, demostrando que el entusiasmo se mantiene y reafirma, vimos que en la República del Uruguay, el día 12 de octubre del pasado año

flameó, por vez primera en el mundo, la Bandera de la Raza, allí creada por iniciativa del capitán del ejército uruguayo don Angel Cambor e izada solemnemente ante las autoridades, en presencia de diez mil niños de las escuelas. Como lo ha sido hoy en la Argentina, Chile, El Salvador, etc., con no menor solemnidad.

Pero aun dejando aparte el aspecto sentimental y concretándonos al práctico, y aun si queréis egoísta, habremos de reconocer que también bajo éste, le interesa a Cataluña participar de esta unión espiritual como medio para mantener y estrechar los vínculos que nos unen a aquellos mercados consumidores de nuestra producción, con mayor motivo ahora que los Estados Unidos, en procura de mercados, han iniciado una corriente de panamericanismo con carácter estrictamente mercantil. Pero el tema es largo y el tiempo limitado... Otro día será...

Gracias por vuestra gentileza en escucharme, y para terminar, sólo os he de pedir que despojados de todo prejuicio, procuréis cooperar todos al esplendor y popularización de esta fiesta, que es demostración de la unión sagrada que existe entre los componentes de la gran familia iberoamericana, la que algún día habrá de ser base de una potente confederación de los pueblos de un común origen racial, que despojados de la rémora que representan los intereses encontrados, sea aurora de paz, para bien de la Humanidad y gloria de la Raza.

Nada más. Señores, muy buenas noches.

José Permanyer y Nogués

Director del Instituto Iberoamericano
de Derecho y Legislación



ORPÍ - TORRE DE CLARAMUNT - CARMÉ

Orpí. — En Orpí, como en la comarca toda de Capellades, la industria típica es la de la fabricación del papel de fumar, y así vemos que posee dos fábricas de esta índole. Además, es comarca exportadora de granos, con todo y ser su población limitada a 389 habitantes de derecho. Pertenece al partido judicial de Igualada. Su suelo produce granos, legumbres y aceite.

Torre de Claramunt. — El Ayuntamiento tiene 801 habitantes de derecho y pertenece al mismo partido judicial que los anteriormente citados. Su riqueza es ganadera, agrícola y fabril, destacando en esta última la fábrica de hilados de algodón y la fábrica de papel cartulina de Pedro Mora. La pro-

ducción agrícola está representada por el vino, legumbres y patatas.

Carmé. — Este Ayuntamiento, situado en la misma provincia de Barcelona, cuenta con una población de 770 habitantes de derecho, pertenece al partido judicial de Igualada. Es, teniendo en cuenta su población, una zona industrial, pues funcionan en su demarcación fábricas de papel de barba, continuo y de embalaje, así como de papel de fumar, de hilo, de tina, para filtro, y pergamino.

Además, la Industria textil tiene también su representación con dos fábricas de tejidos de algodón. Produce trigo, patatas y vino. ■■■





EN PRO DE NUESTRO INTERCAMBIO COMERCIAL CON IBEROAMÉRICA

EL movimiento es vida, la quietud es muerte. Esta verdad axiomática no se desmiente jamás en ninguna esfera, ni por motivo alguno. No podrá, por lo tanto, substraerse a esta ley natural la vida económica de los pueblos iberoamericanos, que si al emanciparse tenían tan sólo esbozos de rudimentaria industria, las necesidades de la vida, la propia conveniencia y la natural evolución del tiempo, han obrado la intensificación industrial en proporciones impenadas.

No olvidaremos jamás la sorpresa que fué, aun para los mismos interesados, la Exposición Industrial Argentina que, en 1924, se celebró en Buenos Aires, organizada por la Unión Industrial Argentina, y en la que se pudieron admirar una variedad grande de artículos fabricados pulcramente en el país, y que todos creíamos importados. Desde la cristalería y la porcelana finísima, hasta los casimires más perfectos y los calzados más bien presentados, se podía ver allí todo el desarrollo de una industrialización general que abarcaba todos los órdenes de la producción para satisfacer las exigencias del consumidor en los artículos de vestir, uso doméstico, alimentación, etc., etc. Aquello fué una sorpresa, pues todos seguíamos creyendo que perduraban aquellos tiempos en que vinos, quesos, muebles, artículos metalúrgicos y sanitarios, etc., etc., se tenían que importar.

Las necesidades que creó la guerra europea obraron el milagro que en estos días acaba de reproducirse en el Uruguay, donde, según las informaciones que hasta nosotros llegan, también ha sido una revelación la Exposición Industrial que se celebra en Montevideo, bajo los auspicios del Gobierno de aquel país.

Esta intensificación industrial que se manifiesta en la América ibera ha de ser motivo de reflexión para nuestros hombres dirigentes, no menos que para nuestras clases mercantiles, porque dicho se está que ello ha de motivar un detenido estudio, para de él derivar una orientación eficiente que nos permita sortear y reafirmar nuestras relaciones comerciales con aquellos mercados.

Es indispensable que nos hagamos a la idea de que los tiempos en que aquellos países debían ser importadores de todo ha pasado para siempre.

Perfectamente recordamos cuando en los muelles de Barcelona se embarcaban los grandes bocoyes de vino marcas «Pere Grau», «Pladellorens» y «Deu», entre otros, para surtir los mercados de Argentina, Uruguay, Cuba, etc., etc., y a los pocos años, en tierras sudamericanas, hemos podido paladear, con efusión, inmejorables vinos argentinos y chilenos, entre otros, de producción del país.

En estas circunstancias, dicho se está que se precisa de una política comercial bien definida y mejor orientada, si es que no se quiere ver el exterminio de la industria de nuestro país, que, indudablemente, precisa de aquellos mercados para

vivir, porque no hemos de forjarnos ilusiones, porque la realidad nos enseña que, hoy por hoy, nuestras manufacturas en general no pueden afrontar con éxito la competencia en el mercado mundial y, por lo mismo, ha de tener en defensa de aquellos mercados, donde tenemos en nuestro favor los poderosos vínculos raciales y las favorables oportunidades que puede ofrecer su poderoso comercio en manos de hermanos expatriados, poseídos de una íntima añoranza, aun en no pocos casos por ellos mismos ignorada, a lo que se puede agregar que dentro de cada nacional de allí hay un español, como con su fino espíritu observador pudo notar el señor Albornoz, en su reciente viaje, según manifestó de inmediato a su arribo a Madrid.

Se precisa que, rápidamente, sin aplazamientos ni demoras, se proceda por quien corresponda a la iniciación de convenios comerciales con los países de Centro y Sudamérica, en procura de una intensificación del intercambio; pero para ello, es indispensable un previo y concienzudo estudio porque, no hemos de forjarnos ilusiones, un tratado comercial ha de ser un convenio de reciprocidad, por virtud del cual ambos países concertantes se hacen concesiones aduaneras, con miras a beneficiar sus respectivas economías y cubrir sus necesidades de consumo. De lo contrario, si creemos que un convenio comercial ha de ser unilateral en beneficio nuestro, el fracaso sería evidente.

Aunque la producción allí se ha intensificado y perfeccionado, como hemos dicho, no por esto dejamos de reconocer que su volumen, en muchos artículos, no alcanza a cubrir las necesidades del consumo, y, por lo tanto, existe aún un margen no despreciable para la importación que nos conviene aprovechar.

En aquellas tierras hermanas se producen, como es sabido, una variedad grande de frutos que nos pueden interesar y a base de éstos es que se han de iniciar las corrientes que nos conduzcan al deseado fin que propulsamos.

No nos cansaremos de repetirlo, y aun ante el temor de resultar pesados insistiremos una y cien veces, para pedir a nuestros gobernantes fijen toda su atención a este extremo, porque conviene no perder de vista que nuestro país no es una excepción, y sabido es que la clave de la prosperidad de los pueblos modernos es la balanza comercial, y el equilibrio de ésta no se puede conseguir por otros medios que por el intercambio comercial, y todo lo que no tienda a intensificarlo es palabrería hueca y perniciosa para la prosperidad de nuestra economía.

La verdadera riqueza del país solamente se puede cimentar sólidamente en la prosperidad industrial y agrícola, y ésta solamente se podrá lograr procurando la intensificación de las corrientes de intercambio comercial, base única y positiva de la riqueza y prosperidad de los pueblos modernos.

Félix de Cerdá

EL LIBRO ESPAÑOL, PROBLEMA NUESTRO



ESPAÑA nos visita ahora con su Exposición del Libro español en Buenos Aires y nos visita con una embajada digna de la actual prestancia intelectual española.

Garcitoral, Dionisio Pérez, Gómez de la Serna, etc., son representantes dignos de hacernos conocer el momento de extraordinario florecimiento que, coincidiendo con su renovación política, brinda hoy la República naciente al concierto de las naciones de habla latina.

Estuve con Dionisio Pérez en la recepción que le ofreciera *El Diario Español*, de Buenos Aires, del que es asiduo y viejo colaborador, y tuve ocasión de tomarle brevemente sus primeras y más frescas impresiones sobre nuestra capital: fué su opinión espontánea de admiración por su movimiento de gran ciudad moderna, por sus avenidas, por sus monumentos, «algunos admirablemente emplazados», me dijo, y por el intenso amor que a las cosas de España había podido observar en su corta estada; hablamos de libros, de la Exposición que se inauguraría en esos días y no pude, como hubiera querido, entresacar su opinión acerca de este problema del libro español en la Argentina, que por ser obra de España nos interesa como un verdadero problema de entre casa.

El asunto, que no sólo afecta la parte puramente intelectual, sino que penetra y aun se funda en vitales principios económicos, me mueve a decir dos palabras a los lectores de *MERCURIO* sobre este interesante aspecto de nuestra actividad que la Exposición del Libro español — no todo lo valorable e intensa que debió ser — ha vuelto a poner sobre el tapete. Dejo de mano así problema tan capital como el del bloqueo del cambio con España, vidriosa cuestión que no lleva miras de zanjarse, y pongo un pequeño intermedio lírico, para enfrentarme con este verdadero galimatías financiero en mi próxima crónica.

¿Se lee el libro español en la Argentina? No se lee, y si algo se compra es adquisición de grupo pequeño de intelectuales, para quienes es indispensable instrumento de trabajo. No hay nada más, en realidad; las editoriales españolas, obrando con un acuerdo un poco ingenuo acerca del fabuloso mercado «indiano», han permanecido inquebrantables en su táctica de no abaratar el libro para garantizarse el ingreso seguro y en oro de la venta americana, y si el libro español no se lee en América es porque el libro español en América es extraordinariamente caro.

Ahora, ¿lee mucho el argentino? El argentino no lee ni mucho ni poco, por la sencilla razón de que no lee nada; la lectura es, prácticamente, un vicio suntuario y un vicio que exige, en desventaja de los otros, un factor capital: *tiempo*, y el argentino es el hombre más ocupado del mundo; en Buenos Aires, sobre todo, donde verdaderamente se concentra la vida intelectual del país, el trabajo diario absorbe un número increíble y aterradoramente extenuador de horas; el obrero, el empleado, el profesional mismo, no tiene otra consigna que trabajar sin descanso para «ganar plata», y ese afán, agobiante, esterilizador, les priva del placer, placer de meditación y de calma, que supone la lectura de un buen libro.

Esto por una parte, que ya es mucho; por otra, y no es menos, el libro siempre ha aparecido como un objeto de lujo y de recreo refinado; en balde la instrucción obligatoria y la prédica constante de las escuelas han propagado la en-

señanza de que la lectura es un elemento capital de progreso, tan indispensable como el labrantío de la tierra y la explotación de minerales; país de inmigración y de tránsito, de comercio ferviente e ininterrumpido, la lectura, reposo al parecer de inútil pasatiempo, siempre ha figurado en el capítulo de las holganzas costosas y de los lujos dispendiosos.

En este estado de cosas las editoriales — salvo algunas casas nuestras de fuerte arraigo y que cimentaron su prestigio en el libro de texto indispensable para la escuela o la Universidad — nunca han prosperado, sin comprender, con extraña ceguera, que el único modo de intensificar el gusto por la lectura era dar la sensación de que el leer no era un lujo, y que todo el mundo podía permitirse placer tan necesario; en resolución: *abatar el libro*. Y de un tiempo a esta parte infinidad de editoriales, anónimas algunas, han lanzado al mercado, al ínfimo precio de veince o treinta centavos, las obras maestras de la literatura universal. Es lógico pensar que estas ediciones no serán ni completas y que, en muchas ocasiones, no ofrecerán versiones exactas de las obras impresas, pero, el lector anónimo, el lector íntimo que sólo gusta de la lectura por el placer mismo de leer, ¿dejará de encontrar un alimento de infinita superioridad y dejará de probarlo cuando se le ofrece a un precio que está a cualquier alcance?

Esta edición mata la edición sólida y de prestigio que por inconcebibles razones no puede abaratare y es de esta manera que el clamoreo de los libreros y de las casas editoras arrecia en procura de penalidades contra esas ediciones que suponen clandestinas sin que ellos traten, en lo más mínimo, de ponerse a la altura del gran público.

España, con la gran ventaja del cambio monetario, debió asegurarse en nuestros mercados una venta enorme cuando podía ofrecer libros en nuestro idioma, de editoriales garantizadas por su seriedad, y que, al precio de cambio hubieran podido hacer una competencia desastrosa a nuestras mismas casas editoras. Pero el libro español es caro, porque se equivale la peseta con el peso argentino, se agregan a ello las fuertes barreras aduaneras, se suman los derechos de autor que suben fabulosamente con el cambio y se complementa con la competencia de librería que establece los precios a su arbitrio. El libro español no circula en la Argentina con la intensidad, la rapidez, la fluidez que debiera, tratándose, como se trata, de un país el nuestro que debe los cimientos de su cultura a la cultura española; por otra parte, cierto incomprendible «chauvinismo» de las clases elevadas ha dado preferencia, en un tiempo que, felizmente, ha pasado a la historia de las cosas tristes, a la cultura francesa, o inglesa, o alemana, y era penoso comprobar que los libros extranjeros tenían el doble o el triple de salida que el buen libro escrito en nuestra propia lengua.

Cuando una editorial se ha preocupado de abaratar el libro sin dañar la calidad material y espiritual del mismo ha tenido un éxito fulminante: es el caso de la Calpe con su famosa «Colección Universal» y el caso de la «Labor» con sus maravillosas ediciones de vulgarización; pero esto es una gota de agua en el mar; el libro extranjero, por lo general, es más barato en relación al libro editado en España y si a ello añade su mayor salida por las colonias radicadas en nuestro país, por qué estas mismas colonias hacen competencia intensa al libro escrito en lengua española y a todo ello la producción nacional que ya de por sí puede ir abarrotando el mercado, se

comprenderá como el libro español debe buscar rápidamente una solución en la economía de sus precios si quiere seguir contando con venta propicia en nuestras librerías.

La Exposición del Libro español en Buenos Aires podía hacer algo en favor de esta campaña; en su inauguración se pronunciaron algunos discursos más sonoros y literarios que prácticos en este sentido tan urgente para la difusión del libro escrito en castellano y para hacer prosperar una cultura netamente ibérica en nuestro país que la necesita para tonificar un poco el ritmo de su abigarrada formación étnica. Una Cámara del Libro español en Buenos Aires que vigilara los

precios, que cortara los abusos y que regulara, en relación con el valor literario y formal del libro, el alza y baja de su venta al público argentino, podría ser una solución sino definitiva, por lo menos, transitoria a la creacción de un verdadero organismo internacional que tuviera a su cargo, pura y exclusivamente, este aspecto tan capital e importante en las relaciones culturales de dos pueblos que debían marchar a un mismo compás en su desenvolvimiento espiritual.

¡Que esta Exposición obre el milagro y que sea como el anuncio de un tiempo en que podamos leer el buen libro español como si fuera obra de nuestra propia inteligencia!

Arturo Berenguer Carisomo



El Consejo de Dirección del Ministerio de Industria y Comercio de España. — Con el fin de coordinar la actuación de los diversos centros y organismos que integran el Ministerio de Industria y Comercio y asegurar la continuidad y armonía de las funciones que le están encomendadas, se crea en dicho departamento y bajo la presidencia del Ministro, un Consejo de Dirección, constituido por el subsecretario, el Presidente y el secretario general del Consejo ordenador de Economía, los directores generales de Comercio, Política Arancelaria, Industria y Minas, el jefe de la Asesoría Jurídica y los jefes de sección del Ministerio. El Consejo de Dirección del Ministerio actuará dividido en tres secciones: Comercio y Política Arancelaria, Industria y Minas, cada una de las cuales será presidida por el Ministro o el subsecretario y estará integrada por el director general o el jefe de sección del ramo respectivo, formando parte de todas ellas los representantes del Consejo ordenador de la Economía, el jefe de la Asesoría Jurídica, los jefes de Industria y Minas y los presidentes de los correspondientes Consejos. Cuando la importancia o el carácter del asunto lo requieran, podrán reunirse el Consejo en pleno, integrado por las tres secciones que lo constituyen, más los jefes de los servicios centrales del Ministerio, que podrán asimismo ser convocados en los casos que así proceda para las reuniones parciales de las secciones. La secretaría del Consejo de Direcciones en pleno corresponderá al oficial mayor del Ministerio y la de las secciones al jefe que por cada Dirección general se designe. El Consejo de Dirección será necesariamente oído en pleno o secciones, como trámite previo de toda resolución de carácter general que afecte a la organización de los servicios de personal y de régimen interno del Ministerio y de las Direcciones generales y organismos que lo integran y potestativamente de los asuntos correspondientes a la competencia de los diversos servicios en que por iniciativa ministerial o a propuesta de sus respectivos directores generales así se acuerde.

Reconocimiento de los emigrantes en España antes de su embarque. — El Ministerio de la Gobernación de España ha dictado una disposición, según la cual en el reconocimiento de los emigrantes antes de su embarque se atenderá con especial cuidado el examen del aparato respiratorio. Cuando como resultado de dicho reconocimiento, lo juzgue conveniente la autoridad sanitaria del puerto, enviará al emigrante al Dispensario antituberculoso local, cuyo personal procederá a nuevo reconocimiento y entregará al interesado una hoja en la que además del nombre y apellidos y fecha conste su estado sanitario de pulmón. El emigrante, con dicha hoja, se presentará a la autoridad sanitaria del puerto, quien si el examen es negativo, dará su autorización para el embarque, haciéndolo constar así en la cartilla sanitaria que se entregará al interesado. Si fuese positivo, autorizará igualmente el embarque, pero hará constar el estado del emigrante en su cartilla sanitaria, lo comunicará al médico de a bordo para que disponga las medidas profilácticas oportunas durante la travesía y hará ver al enfermo las consecuencias a que seguramente ha de exponerle el emigrar en esas condiciones de inferioridad. El consignatario o naviero que despachare un billete de emigrante sin la cartilla sanitaria incurrirá por primera vez en una multa de quinientas pesetas y de mil por cada billete despachado cada una de las siguientes. La comprobación de que todos los emigrantes son portadores de la cartilla la hará la autoridad del puerto. Los médicos de la marina civil harán durante la travesía una revisión del pasaje y entregarán a la llegada a puerto al médico que realice la visita una relación de los posibles enfermos del aparato respiratorio que proyecten desembarcar.

Las deudas de las capitales de provincia de España y de sus habitantes. — Según una recopilación reciente, las deudas en circulación a fines del año 1932 en las principales provincias de España y la correspondiente por habitante, eran las siguientes: Barcelona, 800 millones de pesetas y 834'44; San Sebastián, 33.324,000 y 454'73; Pamplona, 17.119,184 y 446'88; Cádiz, 28.776,551 y 386'95; Sevilla, 81 millones y 371,92; Bilbao, 59.395,750 y 353'17; Madrid, 296.888,000 y 343'63; Valencia, 100.384,500 y 317'85; Santa Cruz de Tenerife, 18.796,028 y 303'24; Zaragoza, 49.039,808 y 302'48; Málaga, 40.581,000 y 225'31; Avila, 3.099,417 y 212'79; Huelva, 8.668,625 y 202'75; Logroño, 6.048,463 y 184'78; Vitoria, 7.114,000 y 176'76; Santander, 13.467,521 y 169'98; Zamora, 3.465,233 y 168'97; Orense, 3.500,000 y 163'08; Huesca, 2.425,000 y 152'35; Córdoba, 15.423,840 y 151'65; Gerona, 3.267,200 y 146'89; Burgos, 5.095,000 y 133'37; Oviedo, 10 millones y 131'32; Coruña, 8.759,828 y 122'49; Pontevedra, 3.424,414 y 112'03; Granada, 12.909,286 y 109'79; León, 2.885,809 y 100'45; Teruel, 1.250,000 y 92'42; Jaén, 3.500,000 y 89'52; Lérida, 3.360,000 y 87'44; Lugo, 2.747,000 y 85'15; Murcia, 9.745,181 y 60'97; Las Palmas, 3.609,344 y 47'59; Soria, 462,500 y 45'13; Cuenca, 687,249 y 44'37; Valladolid, 3.855,000 y 42'83; Palma de Mallorca, 3.325,578 y 37'90; Guadalajara, 600,000 y 37'69; Albacete, 1.425,750 y 34'03; Salamanca, 1.377,500 y 31'34; Tarragona, 965,000 y 31'09; Alicante, 1.775,576 y 24'91; Cáceres, 547,700 y 22'49; Badajoz, 772,919 y 18'79; Palencia, 243,312 y 9'99; y Castellón, 16,782 pesetas de deuda pública y 0'46 pesetas de deuda por habitante.

El bloque de exportación nacional de España. — En una reunión celebrada en la Federación de Exportadores de Aceite de Madrid y a la que asistieron representantes de los exportadores de vinos, aceites, frutas frescas, hortalizas, naranjas, pescados, pasas, patatas, conservas vegetales, conservas de pescado, licores, corcho, arroz y pimentón, se acordó el proyecto de constitución de una entidad en la que, agrupados todos los sectores de la exportación, sea el órgano para intervenir cerca del Poder público en todos los problemas que se relacionen con la exportación nacional, y en especial, sobre la demora en la ratificación del convenio con el Uruguay, el bloqueo de la Argentina y algunas aclaraciones precisas del último convenio comercial con Alemania, pendiente de ratificación.

El transporte aéreo entre Barcelona y Baleares. — Se ha concedido recientemente a la Compañía Aérea del Mediterráneo la concesión de una línea aérea de servicio regular para el transporte de viajeros y pequeños paquetes de mercancías entre Barcelona, Baleares y Valencia. Las líneas se otorgan sin carácter de exclusiva ni subvención por parte del Estado, pudiendo decretarse su caducidad por razones de interés o conveniencia nacional, sin derecho por parte del concesionario a indemnización alguna. El material estará compuesto por dos aparatos de tipo Dornier Wall con motores Hispano-Suiza, debidamente matriculados en España y de la exclusiva propiedad de la Compañía. Los aeropuertos de salida y llegada serán los designados como tales por la Dirección general de Aeronáutica Civil. Todo el personal afecto a la línea deberá ser de nacionalidad española y estar en posesión del título correspondiente a la misión que desempeñe. La Dirección de Aeronáutica nombrará un inspector que vigile personal y directamente

el servicio, constituyendo una garantía a la seguridad e intereses del tráfico aéreo, debiendo ser de cuenta de la Sociedad concesionaria los gastos que la inspección origine en todos sus órdenes. Las tarifas serán de 75 pesetas por pasajero y viaje sencillo entre Barcelona y Palma y 1'50 por kilogramo de mercancía. Los tres primeros viajes se considerarán de ensayo, no admitiéndose más que el transporte de mercancías. La admisión del alto personal y técnico, así como cualquier ampliación o modificación que los concesionarios pretendan establecer en cuanto se relaciona con el material fijo y móvil de la línea y muy especialmente la transferencia de derechos a un tercero, deberán ser sometidas a informe de la Dirección general de Aeronáutica Civil para su aprobación.

La Caja Postal de Ahorros en 1932. — El número de inscripciones hechas en la Caja Postal de Ahorros durante el año 1932 ha ascendido a 583,403, por valor de 101.878,191 pesetas, con baja, respecto del año anterior, de 1,163 operaciones y 1.887,098 pesetas. En la cifra general de imposiciones van incluidas diez procedentes del extranjero e importantes 72,621 pesetas y 73,935, por valor de 774,080 pesetas, correspondientes al régimen de Retiro Obrero, en que la Caja Postal colabora con el Instituto Nacional de Previsión. Los reintegros pagados por dicha Caja en el año 1932 han sido 332,978, por un importe total de 89.487,976 pesetas, o sea 1,394 más y 9.129,158 pesetas menos que en 1931, lo cual indica que las retiradas de fondos han sido generalmente de pequeñas cantidades. Doce de tales reintegros, por valor de 23,559 pesetas, han sido gestionados desde el extranjero y 2,220 por 783,573 pesetas, corresponden a retirados obreros. Durante el año de que tratamos se abrieron 53,955 cuentas corrientes (primeras imposiciones), por valor de 25.322,042 pesetas y se saldaron (reintegros totales) 28,640, por valor de 15.186,164, lo que representa un aumento de 25,355 cuentas y 10.135,877 pesetas sobre el año anterior, quedando, por lo tanto, vigentes (cartillas en circulación) 951,625, representativas de un capital de 298.545,984 pesetas, o sea 20.573,330 más que en diciembre de 1931. Al finalizar el año poseía la Caja Postal de Ahorros de España fondos públicos representativos de 340.495,100 pesetas nominales y 300.350,240 pesetas efectivas, según precio de adquisición. Por amortización de títulos ha obtenido la mencionada entidad 55,798 pesetas de beneficio; por cobro de cupones han ingresado 13.480,456 y los intereses liquidados en la cancelación de resguardos de efectivo han rendido 128,293 pesetas.

Los contingentes de carbón. — De conformidad y como ampliación a lo dispuesto en el Decreto de 23 de diciembre de 1931, se someten al régimen de contingentes las importaciones de carbón vegetal que se realicen en el territorio nacional a partir del 25 de septiembre de 1933. El Ministerio de Industria y Comercio, previo informe de la Comisión Interministerial de Comercio exterior, fijará, con carácter urgente, la cifra global de contingente trimestral y distribuirá su cuantía total entre las diferentes naciones vendedoras, teniendo en cuenta las conveniencias del comercio exterior de España y de conformidad con las cláusulas establecidas en los vigentes acuerdos internacionales. Por excepción, se considerará como primer plazo trimestral de contingencia el comprendido entre la fecha siguiente a la de la publicación de esta disposición y la de 31 de diciembre del año actual, siguiendo los plazos sucesivos el orden de los trimestres naturales. Servirán de base para la fijación del contingente, las importaciones de carbón vegetal realizadas en el trienio 1930 a 1932 y en consecuencia, el Ministerio de Hacienda, a la vista del resumen estadístico correspondiente al año 1932, no autorizará importación alguna de carbón vegetal originaria de países que no figuren como importadores de la expresada mercancía en los tres últimos años, mientras a estos países por el Ministerio de Industria y Comercio y previo dictamen de la referida Comisión Interministerial no se les asigne expresamente participación en la contingencia que por esta disposición se establece.

Los servicios del Ministerio de Trabajo. — Por Decreto del Ministerio de Trabajo se ha creado en dicho Centro la Dirección general de Previsión y Acción Social. En consecuencia, los servicios del Ministerio quedarán distribuidos en la forma siguiente: Dependerán de la Subsecretaría: el servicio general del Ministerio u oficial mayor el servicio de cultura social, el servicio internacional de Trabajo, la Sección de Estadísticas especiales, la Asesoría Jurídica y, en su caso, el Museo de Seguridad e Higiene del Trabajo. Dependerán de la Dirección general del Trabajo: el servicio de Organización profesional, el de colocación obrera, conflictos del trabajo, legislación y normas del trabajo, inspección de trabajo. Dependerán de la Dirección general de Previsión y Acción Social: Inspección de Seguros y Ahorro, Cooperación, Política social inmobiliaria, Acción social de la Marina y Seguros sociales.

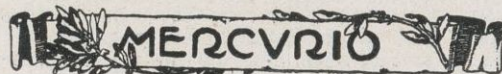
Compañía Anónima Basconia. — La Compañía Anónima Basconia, de Bilbao, ha dado a conocer los siguientes datos de su funcionamiento: La valoración de la fábrica en 31 de diciembre de 1931, en los libros de contabilidad, era de 41.960,041 pesetas, y un año después

de 46.458,526 pesetas, distribuyéndose la diferencia así: hornos de acero, 74,232 pesetas; nuevos trenes de laminación, 4.234,696; trenes de laminar chapas, 34,236; material fijo y móvil, 17,569; talleres de construcciones mecánicas, 82,979; centrales eléctricas, 117,172, y varios, 27,599 pesetas, o sea, en total, 4.588,485 pesetas. La producción obtenida durante el ejercicio se repartió de la manera siguiente: lingote o tochos de acero, 61,447 toneladas; llantón, palanquilla y perfiles, 48,391; fermachine y hierros comerciales, 10,507; chapas de todas clases, 35,720; construcciones metálicas, 2,731; cubos, baños, palas, etc., 550.759 piezas; sulfato, etc., 391 toneladas. Los beneficios totales obtenidos en el ejercicio ascendieron a 3.539,237 pesetas, de los que se dedujeron por amortizaciones 350,000 pesetas, quedando un líquido de 3.189,237 pesetas, a las que se añadió 732,583 pesetas del ejercicio anterior, resultando, por tanto, un total distribuible de 3.921,820 pesetas, que se repartieron así: a fondo de amortización de maquinaria e instalaciones, 250,000 pesetas; a fondo de reserva, 500,000; a fondo de previsión, 300,000; a fines estatutarios e impuestos, 836,915; a dividendos de 20 pesetas por acción, ya distribuido, 559,940; a dividendos de 30 pesetas, complementario, 839,910 pesetas. Los fondos de amortización, después de esta distribución, alcanzarán 10.250,000 pesetas; los de reserva, 13 millones y los de previsión, 1.800,000 pesetas.

La Junta de Viñeros de la Pasa Moscatel. — Por Decreto del Ministerio de Agricultura se ha creado, en substitución del Comité de la Pasa Moscatel de Málaga, la Junta de Viñeros de la Pasa Moscatel, que se compondrá de siete viñeros elegidos por votación comarcal, que no sean ni almacenistas, ni exportadores, ni tengan relación directa con el comercio de pasas, y un representante de la Dirección general de Agricultura. La Junta tendrá las siguientes finalidades: abrir almacenes, con carácter cooperativo, donde los crea necesarios, para recoger las cajas de pasa que voluntariamente aporten los viñeros; tener en depósito las cajas de pasa hasta su venta; ceder, con la garantía de las cajas, préstamos que descontará la Junta, con sus intereses, del importe de la venta; conocer el volumen de existencias de pasa moscatel y llevar la estadística del destino de esta mercancía; fomentar el espíritu cooperativista en lo referente a la producción, preparación y venta de la uva moscatel y el de previsión en sus diversas modalidades; realizar en España y en el extranjero la propaganda de la pasa moscatel de Málaga; facilitar anticipos a los viñeros cuando su caja se lo permita; recaudar directa o indirectamente los ingresos que les correspondan; llevar el censo completo de los viñeros de uva moscatel y depurarlos; nombrar el personal y fijar su retribución; adoptar toda clase de medidas que tiendan a mejorar y seleccionar la producción de uva moscatel, confección de cajas y fomento del consumo.

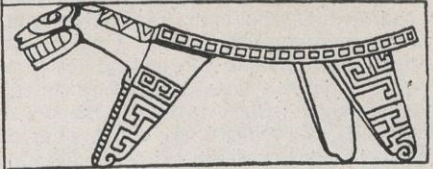
La producción de carbones en el primer semestre de 1933. — La producción de hulla en España en los primeros seis meses de 1933 ha sumado 2.816,033 toneladas (Oviedo, 1.935,526; León, 366,764; Palencia, 103,583; Ciudad Real, 191,613; Córdoba, 134,298; Sevilla, 81,625; Lérida, 2,624 toneladas); la de antracita, 281,110 (León, 146,726; Córdoba, 65,341; Palencia, 63,479; Oviedo, 5,564) y la de lignito, 151,918 (Teruel, 56,617; Barcelona, 43,338; Zaragoza, 22,102; Baleares, 11,774; Lérida, 7,219; Santander, 6,222; Huesca, 457 toneladas), lo que significa en total 3.249,061 toneladas de carbones.

La Comisión Interministerial de Comercio Exterior. — La Comisión Interministerial de Comercio Exterior es el órgano de la Administración encargado de estudiar y proponer, con un amplio criterio de coordinación y continuidad, todo cuanto se refiera a la política comercial de España en relación con los demás países. Estará integrada por tres representantes del Ministerio de Estado, tres del Ministerio de Hacienda y otros tres del Ministerio de Industria y Comercio. La representación del Ministerio de Estado corresponderá al Director de Asuntos Exteriores, que desempeñará la presidencia y a los jefes de las secciones de Ultramar y Europa que le substituirán por orden de antigüedad. La representación del Ministerio de Hacienda estará integrada por la que corresponda del Centro de Contratación de Moneda, el Jefe de los Servicios de Estudios Arancelarios y de Tratados de la Dirección general de Aduanas y un Jefe de Administración del mismo Ministerio. En la delegación del Ministerio de Industria y Comercio estarán representados: los Servicios de Comercio Interior, por el Jefe de la Sección de Productos; los Servicios de Política Arancelaria, por el Jefe de la Sección de Política Arancelaria, y los Servicios de Comercio Exterior, por el Jefe de la Sección de Tratados de Comercio, que desempeñará la Secretaría, siendo substituida en ésta por el funcionario del servicio que normalmente le reemplace en dicha sección. La Comisión actuará autónomamente dentro de su función informativa y sus acuerdos tendrán carácter de propuestas, que cada Ministro conocerá por conducto de sus delegados en el seno de la Comisión.





NOTAS DE AMERICA



ARGENTINA

Los Ferrocarriles del Estado Argentino. — Las cifras relativas al tráfico de pasajeros por dichos ferrocarriles demuestran una merma aproximada de 600,000 pasajeros por año en el total de la red desde 1929 al 1932, siendo importante destacar que en el conjunto de tres líneas patagónicas de trocha ancha, en vez de disminuir se notan aumentos, en fuerte contraste con los descensos acusados por el Central Norte Argentino y el Ferrocarril del Este, como puede verse seguidamente: 1930, 3.585,630 pasajeros; 1931, 2.954,388, y 1932, 2.304,733 (Central Norte Argentino, 2.158,514, contra 2.803,969 en 1931 y 3.409,453 en 1930; del Este, 57,712, contra 60,855 y 80,008; Viedma a Nahuel Huapi, 20,370, contra 20,478 y 20,286; Comodoro Rivadavia, 5,935, contra 4,604 y 5,132; Puerto Deseado, 4,172, contra 3,124 y 3,507; Puerto Madryn, 58,030, contra 61,358 y 67,244). El transporte de mercancías ha sufrido también disminuciones, pero menos importantes, habiendo pasado de 4.800,870 toneladas en 1930 a 4.836,608 en 1931 y a 4.356,870 toneladas en 1932. Estas cifras evidencian los efectos de la depresión económica porque atraviesa el país en general y en particular las zonas del Norte y Noroeste Argentino, donde están ubicadas la mayor parte de las líneas férreas del Estado. Para el presente año, si el Congreso acuerda los fondos que le han sido solicitados, se piensa dar término, entre otras, a la construcción de la línea de San Antonio a Nahuel Huapi, llevando los rieles hasta San Juan de Bariloche y completar también varios tramos de líneas, que si bien figuran hace años en explotación, se encuentran realmente en el período final de su construcción, faltando instalaciones accesorias. Se halla todavía, en estudio el establecimiento del transporte en «ferry-boat» sobre el río Paraná, entre los puertos adonde llegan las líneas del Estado y el gran centro consumidor de Buenos Aires.



BRASIL

La exportación de mate. — La exportación de mate brasileño en los últimos años se ha repartido como sigue: 1928, 49,232 toneladas; 1929, 40,294; 1930, 40,410; 1931, 35,544 y enero a Septiembre de 1932, 26,051 toneladas (Uruguay, 14,333; Argentina, 6,176; Chile, 4,415; Alemania, 1,038; Francia, 42; Gran Bretaña, 14; Países Bajos, 12; Estados Unidos, 9; Noruega, 3; Portugal, 2; Dantzig, 1; Suecia, 1; Polonia, 1; Unión del Africa del Sur, 1 y otros países, 3 toneladas. La hierba mate canchada se vendió al exterior en la proporción siguiente: 1928, 38,949 toneladas; 1929, 45,678; 1930, 44,436; 1931, 41,216 y 1932 (primeros nueve meses), 33,607 toneladas, dirigiéndose 31,324 a la Argentina, 1,714 al Uruguay y 569 a Chile.



COLOMBIA



El Banco. — El Banco de la República de Colombia ha acordado recientemente rebajar al 4 por 100 anual la tasa de los redescuentos para las operaciones con los Bancos afiliados. En consecuencia, los Bancos comerciales accionistas del de la República bajarán el interés de sus préstamos en 1 por 100 anual. El Banco de la República efectuará redescuentos a la Caja de Crédito Agrario e Industrial a la tasa del 3 por 100 anual y hará tales redescuentos en los préstamos de la Sección

de Crédito Agrario de dicha Caja hasta en un plazo de nueve meses, y en los de crédito industrial hasta con un año. Igualmente efectuará el Banco operaciones al 3 por 100 anual sobre bonos de los almacenes generales de depósito y a la misma tasa hará descuentos a los Bancos en operaciones con garantía de prenda agraria. Los intereses de los depósitos en los Bancos se rebajarán proporcionalmente, pero los de las cajas de ahorro sólo se rebajarán en un medio por ciento, y el interés se reconocerá sobre el saldo mínimo de tales depósitos, en vez del saldo trimestral, como se venía haciendo. Los Bancos comerciales otorgarán hasta el 31 de diciembre de 1934 prórrogas de las deudas que estén suficientemente garantizadas y que se hallen comprendidas en disposiciones anteriores. Para facilitar estos abonos el Gobierno renuncia a favor de los deudores comerciales al 20 por 100 de diferencia entre los bonos de deuda externa y los de deuda interna que los Bancos reciban en pago de tales acreencias. El Banco fijará periódicamente el precio de compra para las barras de oro, teniendo en cuenta las cotizaciones del metal en Londres.



GUATEMALA

Ley de hidrocarburos. — Un Decreto del Presidente de la República de Guatemala dispone que el dominio de la nación es inalienable e imprescriptible sobre los yacimientos de las siguientes materias: petróleo, asfalto, ozocerita, gases naturales y todos los hidrocarburos, sus mezclas y sus derivados. Se declara de utilidad pública la industria de explotación de cualquiera de las materias citadas y a los efectos del Decreto, se divide la República en cuatro zonas: I. Los litorales y orillas del Lago de Izabal y del Golfete hasta treinta kilómetros. II. Veinte kilómetros de cada lado de las líneas férreas construidas; pero cuando las zonas que conforme a esta división abarquen parte de las del litoral, el empalme quedará comprendido en la zona primera. III. Todo el resto del país hasta el paralelo 16° 45'. IV. Toda la zona Norte, desde el citado paralelo. Para la exploración y explotación las empresas gozarán de excepción de todo impuesto fiscal, especial o municipal, para la introducción al país de la maquinaria, sus repuestos y los enseres necesarios que no produzca la industria nacional. Los exploradores o explotadores pueden hacer uso de las vías de comunicación existentes, nacionales y comunales, y tendrán derecho a construir nuevas vías y a mejorar las existentes. Las nuevas vías y las obras que se hagan, con excepción de ferrocarriles, teléfonos y telégrafos y plantas de energía eléctrica o hidráulica, quedarán a beneficio de la nación, sin ninguna indemnización. En cada una de las zonas indicadas se concederán licencias de exploración hasta por las extensiones siguientes: I. Diez mil hectáreas. II. Veinte mil. III. Cien mil. IV. Doscientas mil. Sin embargo, el Poder Ejecutivo podrá conceder a compañías, sociedades o corporaciones, extensiones mayores o menores que las indicadas. Para llevar a cabo exploraciones por medio de pozos en poblado lechos de ríos navegables, lagos y mares territoriales, se necesita una licencia especial que se otorgará por la Secretaría de Fomento.

El uso del pabellón nacional guatemalteco en los buques. — Por la Presidencia de la República se han adicionado los siguientes artículos a la ley que regula el uso del pabellón guatemalteco en los buques: 1.º Todos los buques o embarcaciones, por el hecho de incorporarse a la matrícula guatemalteca, quedan obligados, fuera de lo que establezca el Reglamento consular: a) transportar la correspondencia con destino a la República cuando realice viajes a los puertos de matrícula y a conducir la que de la República va dirigida al extranjero, en su viaje de retorno; b) a transportar gratuitamente a los puertos de la República, marineros, naufragos de buques abandonados, repatriados de nacionalidad guatemalteca en la proporción de un marinero o de las personas indicadas, por cada cien toneladas de registro del buque. 2.º Ningún buque nacional podrá cambiar el nombre con que haya obtenido su patente sin que para ello sea debidamente autorizado por el Gobierno, debiendo dar aviso a la Secretaría de Fomento y Relaciones Exteriores de toda cancelación o retiro, así como del cese en el uso del pabellón nacional. La infracción de la disposición contenida en este artículo será penada con una multa de 200 a 300 quetzales.

3.º Las palabras « buques-motor » cuando sean usadas en esta ley incluirán todas las embarcaciones propulsadas por maquinaria y que no sean mayores de sesenta y cinco pies de largo, a excepción de los botes de remolque y remolcadores propulsados por vapor. 4.º Los buques sujetos a las disposiciones de esta ley, serán divididos en clases como sigue: Clase primera, menores de veinte y seis pies de largo; segunda, de veintiséis o más, y menores de cuarenta pies de largo; tercera, de cuarenta pies o más, y no mayores de sesenta y cinco pies de largo.



El valor de la industria ganadera. — Del censo de la industria ganadera del país, extractamos los datos correspondientes al Estado de Coahuila, según los cuales la clasificación es la siguiente: Caballar, 39,241 cabezas por valor de 2,245,685 pesos; mular, 45,358 por 2,728,751; asnal, 66,733 por 1,116,723; vacuno, 226,924 por 17,049,698; ovejuno, 204,000 por 922,750; caprino, 943,555 por 3,291,130 y porcino, 56,861 por 446,616 pesos, o sea, en total, 27,801,363 pesos. Los resultados del censo indican que la mayor parte del ganado se encuentra en las explotaciones particulares, una parte menor en las poblaciones y el mínimo en los ejidos, correspondiendo a las primeras (haciendas, ganaderías, etc.) las cifras siguientes: ganado caballar, 1,533,966 pesos; mular, 1,800,198; asnal, 768,873; vacuno, 11,957,384; ovejuno, 672,076; caprino, 1,849,197 y porcino, 57,241 pesos.



La instrucción pública. — La instrucción primaria en 1930 estuvo a cargo de 6,476 profesores, distribuidos en 3,562 escuelas, correspondiendo 4,128 alumnos matriculados al Departamento de Amazonas, 29,228 al de Ancash, 10,212 al de Apurímac, 26,336 al de Arequipa, 12,674 al de Ayacucho, 21,317 al de Cajamarca, 7,244 a la provincia constitucional del Callao, 21,122 al Departamento de Cuzco, 8,492 al de Huancauélica, 13,166 al de Huanuco, 10,752 al de Ica, 26,629 al de Junín, 10,591 al de Lambayeche, 20,286 al de la Libertad, 63,343 al de Lima, 12,320 al de Loreto, 460 al Madre de Dios, 3,196 a la provincia litoral de Moquegua, 12,405 al de Piura, 11,066 al de Puno, 10,295 al de San Martín, 4,843 al de Tacna, y 1,910 a la provincia litoral de Tumbes, formando, en total, un conjunto de 342,016 alumnos matriculados. La instrucción secundaria se realizó en 36 colegios nacionales, a cargo de 697 profesores, asistiendo 11,826 alumnos, de los que fueron examinados 8,859 y aprobados 6,961. La instrucción superior fué dada en las Universidades de Lima a 2,201 alumnos, en la de Arequipa a 366, en la de Cuzco a 106 y en la de Trujillo a 99 estudiantes. La Universidad de San Marcos, de Lima, estuvo clausurada en 1931.

PUERTO RICO

Las Aduanas en 1931-32. — Según el Administrador de las Aduanas de Puerto Rico, a pesar de la depresión general de los negocios, la cual ha afectado el comercio de la isla como el de todas partes, la importación de los artículos principales no ha sufrido bajas de importancia, probablemente debido a los precios bajos de los productos extranjeros, como resultado de los tipos de cambio y en especial a la introducción de artículos españoles. En conjunto se han ingresado por derechos de aduana en el período d. que tratamos 2,520,531 dólares, o sea un millón más que en el año anterior. La caña de azúcar ha sido la causa de este gran aumento, pues se importaron 291,231 toneladas de caña, pagando derechos que ascendieron a 728,079 dólares. Toda esta caña importada lo fué por el puerto de Guánica, por la « South Puerto Rico Sugar Co. » y constituye el exceso de la cosecha producida en la Dominicana por las compañías afiliadas a aquélla. Las llegadas de café produjeron 305,049 dólares de derechos, aunque la normalización de la producción local de café hará disminuirlas en el futuro. El bacalao salado pagó derechos ascendentes a 232,707 dólares, estimándose que

como es un producto de gran consumo en la isla producirá más rentas en los años venideros. Las importaciones de tabaco abonaron 63,768 dólares de derechos. Este tabaco se importa en Puerto Rico con el fin de despallarlo y reembarcarlo a los Estados Unidos. Del total recolectado se gastaron 252,281 dólares, se devolvieron 74,613 al Tesorero Federal y se transfirieron 2,250,000 dólares al Tesoro de Puerto Rico, reteniéndose el remanente para constituir un fondo de trabajo (*Working fund*). Los derechos de Aduana representan en la actualidad la segunda fuente de ingresos del Gobierno de la isla, siendo excedidos solamente por los derechos de rentas internas (arbitrios).



El servicio de intereses de las deudas externas. — Los servicios de intereses de deudas externas con vencimientos posteriores a julio, se depositarán en Montevideo y a la orden de los agentes financieros sólo por el equivalente de pesos uruguayos, sin considerar las pérdidas de cambio. Si los tenedores de títulos en el exterior, por intermedio de los agentes financieros manifestasen su conformidad, se efectuará la remesa y pago en moneda extranjera de los intereses de deudas externas, sólo por el importe que resulte de girar los pesos uruguayos, sin diferencias de cambios en las respectivas monedas extranjeras. Considerándose cubiertos, en estas condiciones, los servicios de las deudas y garantías en el exterior atendidos con el 45 por 100 de la renta de aduanas, para los meses de agosto y noviembre de 1933, se dispone el cese de los giros y retención por las aduanas de la República, del 45 por 100 de la renta. Con respecto al 24 por 100 de la misma renta, cuya remesa al exterior debe comenzar en la presente semana, las Aduanas de la República depositarán las sumas recaudadas en el Banco de la República, en la forma dispuesta en la presente disposición, hasta recibir instrucciones del Ministro de Hacienda. Del mismo modo se procederá con el 5 y medio por 100 de la renta aduanera, depositándose su importe en el Banco de Londres y América del Sur, hasta recibir instrucciones definitivas del Ministerio de Hacienda. Exceptuánse de estas disposiciones los servicios a cargo de la Caja Autónoma de Amortización y el pago de las letras firmadas a favor de « The Atlas and Electric Company ».



El café y el cacao en los últimos diez años. — La producción media anual de café venezolano en los años 1922 a 1931 fué de 1,142,000 sacos de 60 kilogramos o sean 68,520 toneladas, siendo el promedio anual de la exportación de 873,900 sacos, o sea de 52,434 toneladas, y el consumo interno de 268,850 sacos, o sea de 16,086 toneladas. He aquí la exportación de café y su valor en los años citados: 1922, 52,087 toneladas valoradas en 69,615,380 bolívares; 1923, 46,433 y 68,945,727; 1924, 54,554 y 199,369,631; 1925, 53,639 y 125,645,833; 1926, 60,757 y 99,005,884; 1927, 51,065 y 103,617,583; 1928, 38,284 y 83,764,618; 1929, 64,368 y 133,792,414; 1930, 47,146 y 68,041,089 y 1931, 56,032 toneladas, por valor de 65,393,250 bolívares, o sea, en total, 524,369 toneladas y 918,191,409 bolívares. La producción media de cacao puede estimarse anualmente en 442,300 sacos de 50 kilogramos o sean 22,112 toneladas, evaluándose la exportación media anual en la última década en 377,764 sacos de 50 kilogramos o sean 18,888 toneladas y el consumo en 64,536 sacos o sean 3,226 toneladas. Vase la exportación de cacao de 1922 a 1931: 1922, 20,889 toneladas, valoradas en 24,822,541 bolívares; 1923, 29,430 y 23,917,103; 1924, 17,326 y 18,360,171; 1925, 22,941 y 29,580,236; 1926, 15,051 y 19,042,977; 1927, 16,921 y 27,112,907; 1928, 19,668 y 26,671,474; 1929, 21,119 y 24,175,379; 1930, 16,116 y 17,225,375; 1931, 16,125 toneladas, por valor de 15,004, 813 bolívares, o sea, en junto, 188,883 toneladas valoradas en 225,621,976 bolívares.



Mercurio Producción Artística

DIRECTOR : D. P. CASAS ABARCA, PRESIDENTE DEL CÍRCULO ARTÍSTICO
REDACTORES : D. JOSÉ FRANCÉS, DE LA ACADEMIA DE SAN FERNANDO
D. E. ESTÉVEZ ORTEGA
Y OTROS REPUTADOS CRÍTICOS

NOTAS DE ARTE DEL CÍRCULO ARTÍSTICO : EXPOSICIONES QUINCENALES : CONFERENCIAS : NOTAS DE AMÉRICA : NOTICIAS DE MUSEOS : DE LA ACADEMIA DE SAN FERNANDO : DE AMICS DELS MUSEUS DE CATALUNYA : AMICS DE L'ART VELL : ARTES INDUSTRIALES : DISPOSICIONES DE LA «GACETA», ETC.

LAS BODAS DE ORO DEL CÍRCULO ARTÍSTICO

GENILMENTE invitados por el digno Presidente del Círculo Artístico, el ilustre artista Pedro Casas Abarca, se reunieron representantes de la prensa en el salón de actos de dicha entidad a fin de conocer de labios del señor Casas Abarca el programa que se está confeccionando para conmemorar el cincuentenario de la fundación de nuestra primera entidad de arte, cual es el Círculo Artístico de Barcelona.

El Presidente y los miembros del Consejo directivo atendieron amablemente a los invitados, sirviéndose un delicado lunch.

Seguidamente el señor Casas Abarca hizo uso de la palabra, expresando en primer lugar el agradecimiento del Círculo Artístico a la prensa barcelonesa, por la franca acogida que ha dispensado siempre a los actos culturales practicados por la expresada entidad, y expuso a continuación el plan de fiestas con que el Círculo Artístico piensa conmemorar sus bodas de oro.

Entre dichas fiestas destaca un proyecto de gran importancia; la celebración de quince días de Arte catalán en Londres, acogida desde su inicio con el más vivo entusiasmo, doblemente demostrado aun después de la primera reunión del Comité ejecutivo, que integrada por prestigiosos representantes del Arte de la Música, de las Letras y del Teatro, tuvo efecto el jueves pasado.

Además de la Exposición de Pintura y Escultura en las Galerías New Burlington, situadas en Picadilly, cerca de la Real Academia, de la capital inglesa, con cabida para exponer más de quinientas obras, y durante cuya semana y en salas apropiadas se darán conciertos por eminentes artistas, hay el propósito de que, por medio de conferencias y otras manifestaciones, se den a conocer las bellezas de Cataluña y Baleares, paralelamente con una Exposición histórica de nuestro país; esto es, todo cuanto tenga un interés artístico y cultural en los momentos actuales del resurgimiento de Cataluña. A este objeto ha sido nombrado un Comité de honor integrado por las autoridades catalanas en primer lugar, que han prometido su

decidido apoyo, así como la Casa de España en Londres, que ha puesto los Salones a su disposición.

El Círculo Artístico recibirá las sugerencias que se presenten para la realización de su idea, la cual se cree será de gran interés para la industria hotelera. La fecha más apropiada se considera el mes de junio de 1934, para lo cual se han hecho ya gestiones comprometiéndose las citadas galerías así como las de la Casa de España.

De otra manifestación importante dió cuenta el señor Casas Abarca; de la próxima Exposición del Desnudo, la inauguración de la cual ha sido ya fijada definitivamente para el día 15 de diciembre, siendo tal la afluencia de concursantes que desde ahora puede asegurarse el éxito.

Añadió que las entidades que patrocinan dicha Exposición son una garantía de su auténtico significado cultural y estético.

Terminó el señor Casas Abarca su interesante parlamento, solicitando el apoyo de todos para la manifestación de la cultura catalana en Londres, siendo al final muy aplaudido.

El Patronato de honor de los Quince Días Catalanes en Londres se ha constituido del siguiente modo:

Presidente de la Generalidad; Consejero de Instrucción pública; Alcalde de Barcelona; Embajador de España en Londres señor Mias; don J. Antonio Güell, Presidente de la Academia de Bellas Artes; Cónsul de Inglaterra; don Pablo Casals; don José Llimona, Presidente de la Junta de Museos; señores Sanón, Laslo, Anglada Camarasa y don Pedro Casas Abarca, Presidente del Círculo Artístico.

El Comité Ejecutivo está formado por la Junta de gobierno del Círculo Artístico, delegado nacional de Turismo, don Pablo Casals, don José Gaspar, don José M. Gomis, don Luis Masriera, don Olegario Junyent, don Alejandro Cardunets, don José Llimona, don José Folch y Torres, don Francisco Costa, don Rafael Benet, don Juan Cortés, don Félix Elías, don José M. Roviralta, don Juan Estelrich, don Antonio Ferré, don José M. Sagarra, don Juan Rebull, don Juan Burgada y don Manuel Rodríguez Codolá.

EXPOSICIONES

Pedro Mayol

En los salones de **La Pinacoteca** expone una colección de óleos que deja bastante que desear en cuanto a entonación. Hay que hacer notar que se trata de un artista en formación.

Exposición de Dibujos

Galerías Syra reúne en sus salones una interesante colección de dibujos de Barcelona de los años 1885-1915.

Colección Valentí

La **Sala Parés** inaugura la temporada 1933-1934 con las valiosas prendas pictóricas y escultóricas que posee dicha interesante colección en la que figuran obras de nuestros mejores artistas.

El II Salón Internacional de Arte Fotográfico

El día 6 de octubre fué inaugurado este salón, sito en las galerías subterráneas de la Plaza de Cataluña y organi-

zado por la Agrupación Fotográfica de Cataluña.

Pasan de 150 los expositores y están representados todos los procedimientos empleados hoy día en la Fotografía.

Exposición Colectiva de la Sala Busquets

En el catálogo figuran nombres de verdadero prestigio, como Apeles Mesures, Masriera, Llimona, Raurich, Cardunets, Casas Abarca, Soler, Cabanyes, Civil Labarta, O. Junyent, Vila-Puig,

Mercader, Vancells, Alsina, Tolosa, Porcar y otros muchos que harían prolija la enumeración.

Modesto y Ricardo Urgell

Dos exposiciones póstumas de las obras de estos artistas, valores positivos de la pintura catalana en su actual resurgimiento, es el tema que realiza como apertura de la temporada las **Galerías Layetanas**.

Esteban Doménech

Este ilustre artista cubano inauguró el día 14 del actual su Exposición de Pinturas en las **Galerías Layetanas**.

Presenta 25 telas, en las que recoge la magnífica luz de Castilla con el encanto de sus callejas y mansiones de evocadora leyenda. Esteban Doménech sabe comprender Toledo y en su traslación al lienzo reimprime bien la imagen vista.

Gustavo Cochet

Expone en **Galerías Syra** una colección de obras donde demuestra su temperamento de artista, aunque su técnica no está limpia de titubeos.

Exposición de Arte Moderno

Ha inaugurado la **Sala Barcino** la presente temporada con una exposición de pintura moderna en la que figuran como nota sobresaliente unos cuadros de Víctor Moya.

EL ARTE EN MADRID

LA EXPOSICIÓN SOLANA

PRESENCIAMOS estos días en el local de la *Agrupación Artística Castor Gil* no una de tantas exposiciones efímeras e inmotivadas como desgastan y desvirtúan los lugares y los propósitos que debieran ser respetados para la verdad estética. Asistimos no a la complicidad pública con la audacia impaciente del advenedizo o con el impudor melancólico del incapaz.

Presencia y asistencia se legitiman por el contrario, esta vez, — con una exposición de doce cuadros y veintisiete dibujos originales de Gutiérrez Solana — frente a la reiteración de ese noble ejemplo de capacidad genial, de sensibilidad pictórica, de reciedumbre constructiva que representa en la pintura universal este gran artista.

No son frecuentes casos tales en los tumultos y confusión de ahora, cuando se bifurcan los caminos del error y les colman turbas dispuestas a simular cualidades y definir credos. No suelen hallarse parejos el mérito y el decoro profesional, la potencia creadora y la honestidad en demostrarla. Se tiende — ¡aún! — por bastantes a mover barullo de los demás para que en la confusión de ecos y con el juego de luces su acento débil parezca robusto y de la falsa brillantez salgan adventicios fulgores.

Defienden muchos con un cómodo y falso desdén a los certámenes y exhibiciones colectivas, con un enfatuado alejamiento de las luchas entre compañeros y coetáneos el secreto de su exigua calidad artística que sería anulada fácilmente de otro modo.

Por ello importa relevar el raro ejemplo de Solana, ofrecido sin estruendo reclamista ni fanfarronería de magisterio autóctono ni adulón servilismo a las tendencias insinceras de los arrivistas encasillados.

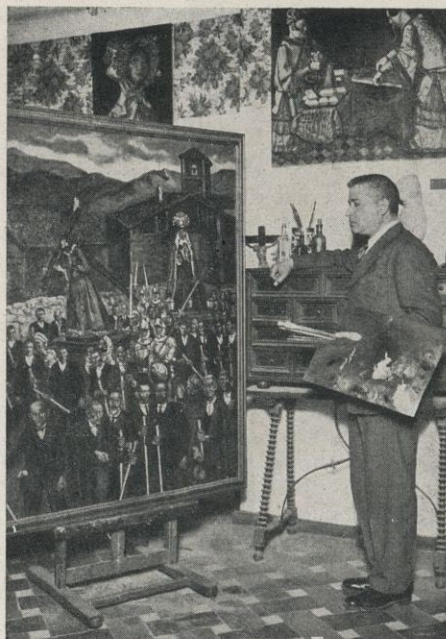
Solana no dejó nunca de llevar sus obras a las nacionales y a los conjuntos de parecida índole aun sabiendo y padeciendo que, hasta hace pocos años, se les pretendía desvirtuar clasificándolas y — lo que era peor de intención, de torpeza crítica — colocándolas entre antitéticas y dañables por su contacto inmediato.

(Ahora mismo coincidente con su Exposición de la Sala de la Agrupación Castor Gil figura con tres lienzos admirables

— colocados como todo el Certamen de un modo excelente por Enrique Estévez Ortega — en el Salón de Otoño)



«Señoritas toreras», cuadro de J. Gutiérrez Solana



José Gutiérrez Solana, el gran pintor español que celebra actualmente una exposición de dibujos y cuadros en la Agrupación Artística Castor Gil de Madrid y cuyo envío al XIII Salón de Otoño es uno de los mayores alicientes de este Certamen anual

Solana no tuvo nunca impaciencia ni mostró codicia por la gloria que en tantos se fragua al otro lado de nuestros horizontes o en el contubernio de una camarilla.

A Solana, valor indiscutido e indiscutible hoy — a no ser por ciertos incapaces y restringidos pintorcetes de última categoría que se disfrazan de críticos para asustar a los tontos y captar a los venales — le distingue su independencia ferrea y la arraigada perseverancia de sus cualidades primigenias. Le define el sentido enérgico de veracidad naturalista y el aliento de viril, de apasionadamente viril, romanticismo que no deja de animar incluso aquellos temas que parecen hundidos sin remedio en una trágica abyección o un sarcástico escepticismo.

Nada de cuanto Solana trajo a la pintura española actual se desdice ni borra. El artista a cada nueva exposición totaliza en vez de disgregar y restar como tantos otros que vimos inseguros de sí mismos, vacilantes en las sucesivas encrucijadas.

Fué y es siempre él aunque se crea descubrir ahora un Solana esplendoroso en el Solana sombrío y recio en el constante luminista y colorista cuyos negros grises, ocres y sienas — gamas que parecían opacas y sucias — contenían desde el principio el don de una personalísima potencialidad cromática. Si, actualmente, verdes, azules, rojos, amarillos, encalidecen, airean y diafanizan la paleta de Solana en una coincidencia de elección más alegre o menos atormentada de los motivos, no se asiste por ello a una rectificación, sino a una lógica amplitud evolutiva del temperamento dentro de la perdurable excelencia de condiciones.

Cuanto vibra, rutila y canta hoy en sus lienzos presentes estaba ya en las más rudas fierezas de antaño. Estas *Señoritas toreras*, este *Florero chino*, este *Fin del mundo*, tienen inconfundible fraternidad con los lienzos pretéritos, dentro de una consecuencia progresiva y no estacionaria de lo que a muchos pudo parecer antes límite de las paralelas trayectoria factual y sentimental del gran pintor.

Asimismo sus dibujos — fuertes, enérgicos, de enorme vigor factual y realístico a los cuales para hallarles paridad es preciso retroceder hasta Goya. Así: ni más ni menos — también evocan los temas pictóricos de ayer: *Entrada del Rastro*, *La taberna*, *Los traperos*, *El cartel del crimen* y la serie de *Máscaras*, más inquietantes que las mejores de James Ensor.

Hemos presenciado, pues, nuevamente — ¡y con qué regusto! — la persistencia de Solana en expresar lo que otros caricaturizan, denigran o inflan apoteósicamente: el carácter español de su obra. Españolismo acre, pero veraz; cruel, acaso,

pero sincero; que abre los interiores del siglo XIX a la mirada frívola y estólida del siglo XX, no para mostrarles ridículos sino para enseñar toda su intimidad emotiva, que se asoma a los cosos y a las plazas de pueblo, sin el prurito literaturoso de los exportadores acomodaticios del gusto extranjero; que da, en fin, del dolor, de la fe, de la miseria y del vicio una visión que no polemiza ni dogmatiza nunca; pero colmada de las infinitas sugerencias que sólo a los tres o cuatro maestros de cada siglo les es consentido expresar.

JOSÉ FRANCÉS

De la Academia Nacional de Bellas Artes

DEL SALÓN DE OTOÑO

El pintor de Castilla Marceliano Santa María y el pintor de Andalucía Julio Romero de Torres

Las tres salas más importantes del XIII Salón de Otoño son las dedicadas al ilustre pintor y académico Marceliano Santa María, la del pintor de Andalucía Julio Romero de Torres y la de Artistas Catalanes, de la que el ilustre académico y crítico José Francés se ocupó en el número anterior.

La sala de Santa María supone la ratificación de la supremacía que adquirió el gran pintor dentro de la pintura española coetánea y al mismo tiempo pone de manifiesto con sus paisajes que es el admirable maestro de siempre que conserva el ímpetu mozo de sus años juveniles y que, seguro de sí y de su arte, no le importa enfrentarse con el público y la crítica, seguro de que han de ratificarle su prestigio y que han de hacer reverdecir los laureles de su fama. Su pintura ecuaníme, moderna, equilibrada y sana, colmada de amor y comprensión para su Castilla nativa, interpretada en filial sumisión — dentro de un realismo artístico admirable y dentro del mejor concepto de cuanto debe ser el paisismo — es una magnífica lección en la que hay mucho que admirar y que mirar. Ante sus paisajes hemos recordado aquella frase de Ruskin: «La naturaleza es el mejor laboratorio del espíritu» y el espíritu, eternamente joven y cada vez más sensible de Marceliano Santa María, ha sentido el paisaje burgalés con amorosidad y comprensión poco comunes.

Marceliano Santa María ha demostrado con esta exposición que es un artista que no se domeña a un solo género pictórico. Si el cuadro de figura llegó a dominarlo como pocos y ha tenido logros felices como «Las hijas del Cid», «El triunfo de la Santa Cruz», «Angélica y Medoro», por no citar más que los muy conocidos, en el paisaje adquiere idéntica capacidad pictórica.

Esta exposición nos trae sin querer el recuerdo de sus primeros tiempos de pintor, cuando aquel cuadro «La Cartuja de Miraflores», en el cual la silueta del monasterio aparecía a la lívida luz de un atardecido otoñal. ¡Qué magnífica labor la de este

gran maestro desde aquel cuadro pintado en la época de su mocerío recién cuajado a estas últimas espléndidas obras de hoy!

Y toda ella llena de un gran amor a Castilla. Sus hombres, sus costumbres, su ancho y severo paisaje aparece glosado de un modo ponderado y magnífico a través de toda su producción. Porque Santa María es el más certero intérprete de Castilla la Vieja, cuna de cien pueblos, patria de conquistadores y guerreros y de artistas.

Castilla con sus hombres, sus costumbres, su dilatado paisaje imponente, siempre nuevo, original e interesante, han tentado a este gran pintor, que la ha cantado de un modo viril y entusiasta.

En muy contados artistas nuestros se advierte la honda racialidad espiritual y estética que resplandece en el ilustre académico de Bellas Artes, tan dotado de pura substancia castellana. Marceliano Santa María es un nuevo hidalgo castellano que tiene todas las puras y admirables virtudes de la raza y ese magnífico espíritu caballeresco de los hombres representativos de Castilla.

Hemos dicho antes que Santa María es un artista que no se domeña a un solo género pictórico y ahí está su obra magnífica que lo proclama de continuo. Ha pintado de todo. Y siempre con la misma seguridad constructiva, con igual ensoñoreamiento del dibujo y del color, con la misma firmeza en sus recursos pictóricos de indudable eficacia: el cuadro anecdótico, el religioso, el de historia, el paisaje, el cuadro de figura, el retrato... Y por si todo esto fuera poco ha diseñado, además, carrozas procesionales, candelabros, altares, vitrales catedralicios, etc.

«Es preciso haber llegado a ser, o serlo, poeta de sí mismo, para amar la Naturaleza» escribió Guyau. Es cierto. Ante estos paisajes «Aldea solitaria», «Páramo», «Ermita de Tobera», «Ancha es Castilla», «Ventorriello», «Villalvilla», «Campos de oro», etc., que ofrece Santa María en el Salón de Otoño se comprende la razón de Guyau, porque solamente con un gran sen-



«Huronos», por Marceliano Santa María



«Campo de Burgos», por Marceliano Santa María

tido y espíritu de poeta se han podido pintar esos paisajes tan llenos de sugerencias y de encanto. Cada cuadro de Santa María es un madrigal a su tierra. Los treinta y tres lienzos forman un poema magnífico, inspirado, a Castilla. Los preside «El esquileo», lleno de ímpetu bucólico y donde el pintor de figura y de paisaje surgen de una vez con absoluta seguridad y con idéntica capacidad pictórica. Ramón Pulido, amigo y compañero del ilustre académico, y que conoce bien su obra, ha escrito: «Hace ya treinta y cinco años que Santa María pintó este cuadro y lo presentó en una Exposición Nacional de Bellas Artes y debido a su honradez pictórica y a la naturaleza del asunto y a la belleza campestre que representa hubo para él justas alabanzas y tuvo votos para primera medalla».

En estos paisajes de Marceliano Santa María no se sabe que admirar más: si la solidez de su pintura lozana, la seguridad en el dibujo, la frescura del color y su luminosidad, armónicamente equilibrada, austera y señera.

* * *

Si Marceliano Santa María es el pintor en esencia y potencia de Castilla. Julio Romero de Torres es el poeta de Andalucía, esa Andalucía de alma compleja y extraña, mitad mora, mitad cristiana y un mucho faraónica. La Andalucía de las coplas, del sentimiento hondo, de las mozas juncales y los hombres pintureros y marchosos.

Y esta es la obra que se ofrece en el Salón de Otoño en la sala de Romero de Torres. Pero además se da otra coincidencia en esta sala retrospectiva, y es que el autor aparece de un modo íntegro, en todas sus facetas



«María y Marta», cuadro de Romero de Torres

Porque pocas veces en estas salas dedicadas a pintores muertos, que ha venido organizando con plausible intención esta entidad organizadora de los Salones, se ha podido estudiar con más detenimiento y justeza toda la labor desarrollada por el artista y toda su evolución estética.

Porque tratándose de pintores ya fallecidos, es ardua tarea la de reunir obras de todas sus épocas, conceptos y estilos.

Sin embargo, en la sala de Romero Torres hay de todo: bueno y malo, antiguo y nuevo. Desde sus cuadros de la época primera, en los que no se podía ad-

vertir la orientación que más tarde imprimió a su obra, hasta sus últimos lienzos, están representadas todas las épocas del pintor cordobés en el Salón de Otoño.

Así vemos, por ejemplo, su lienzo «Efecto puntillista», en el que se advierte de un modo claro y ostensible, una fuerte influencia francesa, a la que no supo o no quiso abstraerse el discutido y apasionado pintor. Influencia que marca la estada de su permanencia en París y de la que pronto se libró al reintegrarse a sus lares. Allí está «Carmen Cardona, la gitana», uno de los mejores lienzos de Julio Romero Torres, lleno de emoción y henchido de sentimiento, de una sobriedad técnica magnífica y de un interés no solamente pictórico sino sentimental.

Allí están las «Vividoras del amor», que tanto escándalo produjo y tan encontradas opiniones motivó cuando fué rechazado en una Nacional.

Y también el magnífico «Poema de Córdoba», un verso hecho lienzo; «Marta y María», algunos retratos y otras pinturas como «Perla negra», «La gitana», «Echadoras de cartas», «Desnudo», etc., etc., en los que sus cualidades características y su técnica peculiar resplandecen de un modo absoluto.

Romero de Torres fué siempre, aunque ahora parezca mentira, un innovador constante.

Su arte es una constante evolución que va desde su pintura puntillista, de su coloración oscura y de un noble concepto de realismo, el preciosismo minucionista, a la exuberancia del color y el concepto idealista, convencional y melodramático que ya se advertía en sus obras primeras. Ejemplo «Conciencia tranquila», que figuró en una Nacional y con el que obtuvo tercera medalla.

Hoy ni sorprende ni indigna «Las vividoras del amor», ese cuadro áspero y realista que representa una mancebía de baja estofa y que si no es una pieza pictórica de gran calidad, no es tampoco un cuadro deleznable.

Señala simplemente una de sus épocas más interesantes anterior a la del pintor de retratos adulones, de un gran sentido bizantinista que no le dieron mucha fama como pintor, pero sí dinero...

E. ESTÉVEZ ORTEGA



«Efecto puntillista», cuadro de Romero de Torres

LA VIDA ARTÍSTICA

En provincias

Exposición de antiguos materiales ibéricos

En el Museo de Prehistoria de la Diputación Provincial de Valencia, instalado en el Antiguo Palacio de la Generalidad, han quedado expuestos al público los interesantes materiales ibéricos hallados en el cerro de San Miguel de Liria, constituidos por curiosas piezas de cerámica, admirablemente decoradas con pinturas de motivos simbólicos.

El referido material prerromano, que es una pequeña muestra de lo hallado, ha sido especialmente reconstruido y clasificado por el personal del servicio de Prehistoria de la Diputación.

En la Delegación de Hacienda de Orense

Se ha reunido en la Delegación de Hacienda de Orense la Junta administrativa para ver y fallar el delito de infidelidad de custodia y exportación clandestina de objetos artísticos antiguos, de lo que se acusa al cura párroco de Cartelle, que entregó al de Corbelle, don

José Rodríguez, cuatro altorrelieves que representaban a los cuatro evangelistas, y que era obra de gran mérito, mientras se realizaban obras en la iglesia.

Terminadas éstas, y al reclamar a Rodríguez los citados altorrelieves se disculpó éste diciendo que le habían desaparecido de una cuadro. El cura de Cartelle, Gervasio Cuquejo, puso el hecho en conocimiento del obispo, el cual ordenó al cura Rodríguez que entregara dichas imágenes. Habiéndose negado, fué multado por el obispo con 7,000 pesetas, que satisfizo el cura por mediación de Rafael Carrasco, disculpándose él con ser pobre.

Más tarde se supo que las imágenes fueron vendidas en Norteamérica por una creída cantidad, pues fueron vistas por José Montero de Acevedo, que también pudo observar que el párroco disponía de dólares, y denunció el hecho que se falla por la Junta. Esta, una vez visto el hecho, pasará el tanto de culpa al Juzgado por constituir un delito. Declararon varios sacerdotes, que reprobaron lo ocurrido.

CONFERENCIAS

El yacimiento prehistórico más alto de la Península Ibérica

La Sociedad Española de Antropología, Etnografía y Prehistoria, celebró sesión en la que el señor Cobré disertó acerca de su descubrimiento en Chamartín (Avila) del yacimiento perteneciente al paleolítico inferior, situado en el lugar de Los Canchalejos, y que se halla a más de 1,300 metros sobre el nivel del mar. Es, por tanto, el de mayor altura que se conoce de la Península Ibérica. De tal procedencia exhibió hachas y varios instrumentos labrados en cuarcita, tan perfectos en su género como los mejores del valle de Manzanares, en las inmediaciones de Madrid, e hizo donación de esos objetos a la Junta de Museos de Ciencias Naturales.

Luego el disertante hizo un resumen de sus excavaciones oficiales en la necrópolis de La Osera, de Chamartín (Avila), donde se han descubierto más de 1,300 sepulturas de incineración de la segunda Edad de Hierro, túmulos y más de 100 sepulturas de guerreros con espada y puñales. Acordó la Sociedad hacer una visita a dicha Necrópolis.

El Padre Barreiro, al donar a la institución un ejemplar de su obra «Relación del viaje de Marcelino Andrés», hizo una semblanza de ese explorador español.

El señor Barras dió cuenta de su excursión a Córdoba, con objeto de estudiar los cráneos prehistóricos que existen en los Museos de esa capital, y presentó varias notas bibliográficas.

Y el señor Bento mostró la fotografía de un interesante vaso prehistórico, del valle de Manzanares, decorado con técnica llamada del Roquizal del Rullo.

La Historia del Arte

Sobre el tema «Los poetas soldados» dió una conferencia en el Casino de Clases del Ejército el profesor de Historia del Arte señor López Agüero.

Presentó al orador el presidente del Casino, señor León.

El señor López Agüero, en un trabajo documentado, rindió un elocuente y vibrante homenaje a la obra de los numerosos poetas de nuestros siglos xv y xvi, que no dieron tregua a la pluma y a la espada, alternando sus victorias de soldado con sus triunfos en la escena.

El conferenciante fué muy aplaudido.

El pintor Anders Zorn, en España

En el Centro Hispanonoruego, de Oslo, ha dado una notabilísima conferencia sobre el pintor sueco Anders Zorn

— gran figura internacional del arte moderno — el ilustre hispanófilo noruego, profesor de la capital citada, doctor Magnus Grönvold.

Según el doctor Grönvold, el artista Zorn, entonces solamente escultor, vino a España por vez primera el año 1882, atraído por la lectura de unas páginas dedicadas a nuestro país por otro artista sueco, el pintor Egron-Sillif Lundgren, que nos había visitado el 1850, pintando temas españoles y publicando un libro titulado «Lettres d'Espagne», que Gannivet comentó.

Zorn, sugestionado por las obras y las descripciones de Egron-Sillif, vino a Cádiz, y, maravillado de la luz y del ambiente, lanzóse a pintar acuarelas, que constituyeron brillantísima iniciación de su carrera gloriosa de pintor. Esas primeras obras las expuso en Cádiz antes de regresar a Suecia. Los años 1884 y 1887 nos visitó nuevamente.

La conferencia del doctor Grönvold, ilustrada con 34 proyecciones de obras de Zorn, ejecutadas en España, obtuvo resonante éxito.

NOTICIARIO EXTRANJERO

La Exposición de Juan Laffita en Londres

El más lisonjero éxito ha acompañado desde el día de su inauguración la Exposición que el notable pintor sevillano Juan Laffita tuvo abierta en Londres.

El éxito del pintor sevillano ha sido por igual de crítica y de público. *Daily Sketch* y *Daily Mirror* dedican muy efusivos elogios a las obras expuestas, y en general a la pintura sevillana. Diariamente la exposición fué visitada por significadas y relevantes personas de las artes inglesas, siendo las más destacadas visitas la del Presidente de la Academia de Bellas Artes de la Gran Bretaña y la del gran retratista Lazlo, que durante su estancia en Sevilla hizo un magnífico retrato de Laffita, que preside la exposición.

Han adquirido cuadros y apuntes el Ministro de Bolivia en Londres; lady Osford; la cantante española Conchita Supervía; la viuda del que fué primer Ministro, Asquith; el dueño del Restaurant Español; Martínez, y otras personas.

Laffita, que ha salido ya para Sevilla, ha hecho durante su permanencia en Londres, retratos a lady Colefax, al escritor español Luis de Baeza y al señor Urriolazabal.

La exposición que estuvo instalada en el Club Español, ha sido clausurada el día 15 y ha constituido un verdadero éxito para su autor y para la pintura española, que durante el próximo invierno expondrá repetidas veces obras de los más afamados autores de distintas regiones.

Exposición Albert Gattmann, en Buenos Aires

En las salas de Müller, ha reunido el señor Gattman un conjunto de paisajes inspirados en las sierras de Córdoba, de interés indudable.

Ha corrido el tiempo desde aquella exposición en que el artista demostró no haberse adaptado a las sutilezas de luz

del ambiente americano. Aunque, más tarde, en otra muestra, este pintor de nobles condiciones, sin duda, ofreció la agradable sorpresa de haber comprendido el medio. Su paleta, un poco baja de tono en los comienzos, se aclaró en limpias armonías tonales, y el ajuste técnico fué haciéndose cada vez más expresivo.

Era un pintor — como hemos dicho — de condiciones indudables, pero se ha manifestado en un progreso ascendente, gracias a su facultad de trabajo y a ese entrañable amor que por la naturaleza nunca dejó de acompañarle.

Los cuadros que ha exhibido en las salas Müller son excelentes en casi su totalidad. Aborda la naturaleza y el pincel trabaja sobre el primer plano, una y otra vez, para dejarle en su sitio, en superposición y claros que buscan las vibraciones. Salvo en un detalle de agua, las tonalidades se acuerdan bajo el control de la acción luminosa del cielo, que parece no preocupar a otros pintores. La gama de sus verdes y de sus cadmios es fresca y amplia. Porque Gattmann — salvo en «La pampa de Achala» — es un estudioso de las modalidades del paisaje, que no se entrega a lo que se llama «síntesis». Todo lo contrario, es un analista que desentraña formas y colores, pero sin castigar el lienzo.

Exposición Italo Botti, en Buenos Aires

En la Nordiska Kompaniet, Italo Botti ha reunido una serie de paisajes cordobeses, en los que evoca los rincones serranos, a los que entregó sus mejores horas con verdadero amor de puro panteísta.

El pintor abrió breves paréntesis en su romántica interpretación de la zona portuaria, y el gris fué el que orientó en todo momento aquellas hermosas marinas de coloración suave y brumosa, donde los penachos de humo dramatizaban aún más su sentido, dando la encontrada sensación de un constante movimiento.

Botti se aleja luego del motivo que constituyó su temporal preferencia, y ha tornado al valle y a la montaña, para ofrecer este conjunto, más apretado que otros y más construido y vibrado.

Varían los aspectos; el paisaje se anima con los carretones o las caballadas; la escuelita ofrece su humildad campesina y los arcos de follaje se abren sobre los polvorientos caminos.

Pero, junto al rumor de los verdes o al sonoro canto de los cadmios, aparece el gris de nuevo en una tela preciosa que se esfuma en graduales y justas lejanías, y que consideramos lo mejor logrado de su muestra.

Los enemigos de la «visión directa» tienen en este caso la respuesta más bella de lo que puede representar medida bien adentro del corazón, para ser transparente luego.

Exposición de Arte austriaco en Buenos Aires

También en la Nordiska Kompaniet se ha organizado, con el propósito de difundir el conocimiento de las artes decorativas de Austria, una muestra par-

ticularmente importante de objetos y valiosas obras artísticas.

El programa de la exposición, auspiciada por el Gobierno austriaco, excluye toda copia de los estilos antiguos. Está constituida por una cuidadosa selección de pinturas, grabados y objetos múltiples de carácter decorativo, que resume el concepto más nuevo y original de los artistas y artesanos de aquel país en los momentos actuales.

En los demás países de Europa es hoy aceptada la labor de conjunto de los técnicos y artistas austriacos, que en los laboratorios y talleres, en las academias y en los centros manufacturales, en la pequeña industria y en el trabajo individual, logran manifestaciones muy importantes que confirman el insuperable nivel cultural y artístico de los vieneses.

Figuran en esta exposición obras pictóricas de maestros contemporáneos: Hans y Leo Frank, Adolf Reich, Norbertina Bresslern-Roth y otros calificados artistas. Grabados de Wolf, Noske y Luigi Kasimir. Acuarelas de María Magyar y Helene Baronin Kraus. Gobelinos de la manufactura nacional de Viena, objetos metálicos de Carol Hagnauer, platería de Jarosinski y Vaugain, obras en ónix del ingeniero Burgel Popper, cerámicas y porcelanas de la nueva manufactura nacional, en el palacio Augartem de Viena, esta última fundada en 1920 por inválidos de la guerra, la digna sucesora de la en su época tan célebre manufactura imperial.

El 23 Salón Anual de Bellas Artes se inauguró en Buenos Aires

Se ha inaugurado el XXIII Salón Anual de Bellas Artes, certamen al que concurre la mayoría de los artistas plásticos del país y que despierta una justificada atención en los medios sociales e intelectuales.

Angel Maria de Rosa expone en «La Peña»

En el salón de actos de la entidad de arte y letras denominada «La Peña», de Buenos Aires, el escultor argentino Angel María de Rosa expuso una valiosa colección de sus últimas obras, las que han de ser debidamente apreciadas por los entendidos, entre quienes el escultor De Rosa disfruta de merecido prestigio y nombradía.

La obra de De Rosa, fruto de una seria dedicación a su arte, ha logrado ya la condigna consagración en su país y fuera de él. Premiado varias veces en los Salones Nacionales de Bellas Artes, premiado en Roma por el Gobierno de Italia, premiado en la Exposición de San Francisco de California, el escultor De Rosa ha realizado numerosas exposiciones de sus obras en diversas ciudades norteamericanas, conquistando en todas partes juicios de aprobación.

Los veinte trabajos que expuso en «La Peña» corroboraron su bien ganado pres-

tigio y fueron un índice de persistencia y laboriosidad.

Un valioso hallazgo de frescos del siglo XV

Durante los trabajos de restauración de la Iglesia Santa María Magdalena, de Roma, fueron puestos al descubierto valiosos frescos del siglo XV, de la escuela Umbriana.

Las autoridades artísticas se han hecho cargo de ellos.

Un dispensario para artistas

Ha sido fundado un dispensario para artistas por Madame Robert Guillou.

La inauguración se ha efectuado con la asistencia de M. Daniélou, Ministro de Sanidad Pública; M. Bollaert, Director general de Bellas Artes, y M. Pierre Darras, Director de Bellas Artes de la Villa de París.

Exposición china en Génova

Se ha inaugurado una exposición de pinturas chinas, que datan de la dinastía Soong (959-1278) a la dinastía Chling (1644-1875) y que pertenecen a una colección privada. Esta exposición, instalada en el Museo de Arte e Historia de Génova, estará abierta hasta el 20 de octubre.

Exposición Modigliani en Bruselas

El 4 de noviembre próximo será inaugurada, en el Palacio de Bellas Artes de Bruselas, una exposición de obras de Modigliani.

En esta exposición figurarán más de 100 cuadros, donados por los coleccionistas franceses, ingleses y americanos más importantes. Es la más importante de todas las exposiciones verificadas de este artista, que ocupa en la historia de la pintura moderna un puesto importante y cuya influencia ha sido grande respecto a la evolución de la Escuela de París.

Exposición de litografías de Daumier, en Marsella

Se ha expuesto una bella colección de litografías originales de Daumier, publicadas por el «Charivari».

Esta exposición, organizada por los señores Marius Dubois y Grassmick, está bajo el patronato du Comité marsellés para la erección de un monumento al célebre caricaturista.

Una imagen de Jesucristo de 60 metros de altura

En Bolsena ha sido levantada una monumental imagen de Jesucristo que tiene 60 metros de altura. El día 29 de octubre quedará instalada en el Monte Orviato. El material de la estatua ha sido regalado, y el trabajo de artistas y obreros ha sido hecho gratis.

Una actriz escultora

La actriz Madeleine Soria ha hecho un busto de M. Tristan Bernard.

Se ha descubierto una ciudad maya en México

Una Misión científica presidida por el profesor Escalona, ha descubierto en el Estado de Campeche una nueva ciudad maya, por demás interesante.

Dice dicho señor que las ruinas semejan a otras que han sido halladas en el Sur de Yucatán, y probablemente cuentan más de diez y ocho siglos de edad. Lo que Escalona describe como evidencia aparente del paso de los indios toltecas a través de aquella región hace unos setecientos años fué hallado en una estatua.

Únicamente unos diez indígenas que habitan en aquella vecindad tenían conocimiento de las ruinas que el señor Escalona juzga son parte de un templo, y aquéllos no se aproximaban a él por miedo a los espíritus de los mayas.

Los miembros de la expedición estudiaron también los restos de la ciudad de Palenque. Encontraron más de treinta y cinco edificios, incluyendo un templo al sol y un palacio de gobierno.

Descubrimiento de una pintura de Hans Holbein

Se acaba de descubrir un retrato del rey Enrique VIII de Inglaterra, por Hans Holbein, en la antigua casa de la familia Howard, en el Norte de Inglaterra. Cuando el perito suizo Paul Ganz examinó aquel cuadro que varias generaciones habían considerado como una copia casi sin valor, descubrió que se había pintado varias veces sobre la misma tela.

Ganz pudo hacer desaparecer, con los medios apropiados, cuatro pinturas sucesivamente, y entonces se encontró ante la obra de Holbein.

Este descubrimiento artístico se considera como el más importante en su clase que se haya hecho en Inglaterra desde la guerra mundial.

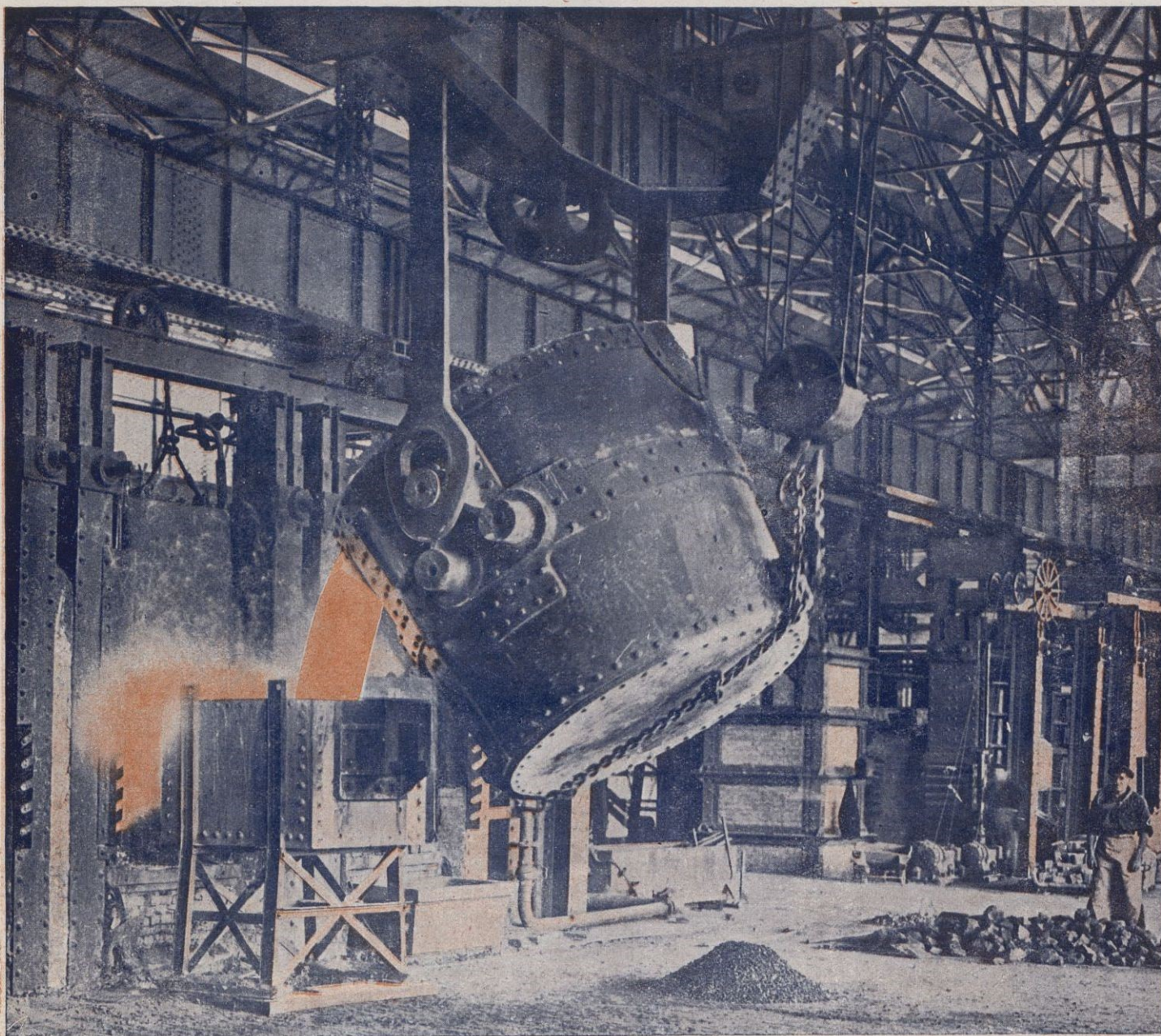
Una obra similar del mismo pintor fué vendida recientemente por 82,000 libras esterlinas.

Dice poseer «La Gioconda» auténtica

The Daily Express informa que lord Brownlow, famoso por sus valiosas colecciones de obras de arte, pretende estar en posesión del original de «La Gioconda», de Leonardo de Vinci, que uno de sus antepasados compró en 1824, a sir Reynolds.

Lord Brownlow se basa para hacer esta afirmación, en que el cuadro que está en su poder tiene algunos detalles sin terminar, y otros ostentan trazas visibles de haber sido retocados por algún discípulo de Leonardo de Vinci, ya que el mismo Leonardo declaró que nunca pudo terminar su obra.





Altos Hornos de Vizcaya : Bilbao

Fábricas en Baracaldo y Sestao

LINGOTE de cok, de calidad superior, para fundiciones y hornos Martín Siemens : ACEROS Bessemer y Martín Siemens en perfiles de distintas clases y dimensiones : CARRILES VIGNOLE, pesados y ligeros para ferrocarriles, minas y otras industrias : CARRILES PENIX o BROCA, para tranvías eléctricos : VIGUERÍA : CHAPAS gruesas y finas : CHAPAS MAGNÉTICAS, para transformadores y dínamos : ACEROS ESPECIALES obtenidos en horno eléctrico : GRANDES PIEZAS DE FORJA (rodas, codastes, elementos para cañones) : Fabricación de HOJA DE LATA : CUBOS y BANOS galvanizados : LATERÍA para fabricación de envases : ENVASES de hoja de lata para diversas aplicaciones : Fabricación COK y subproductos : SULFATO amoníaco, alquitrán, benzol, naftalina y toluol

Flota de la Sociedad : ocho vapores, con 33,600 toneladas de carga

Dirigid toda la correspondencia al APARTADO 116 : BILBAO

Sociedad de Altos Hornos de Vizcaya : Bilbao

**Sociedad
General de
Electro-Metalurgia
S. A.**

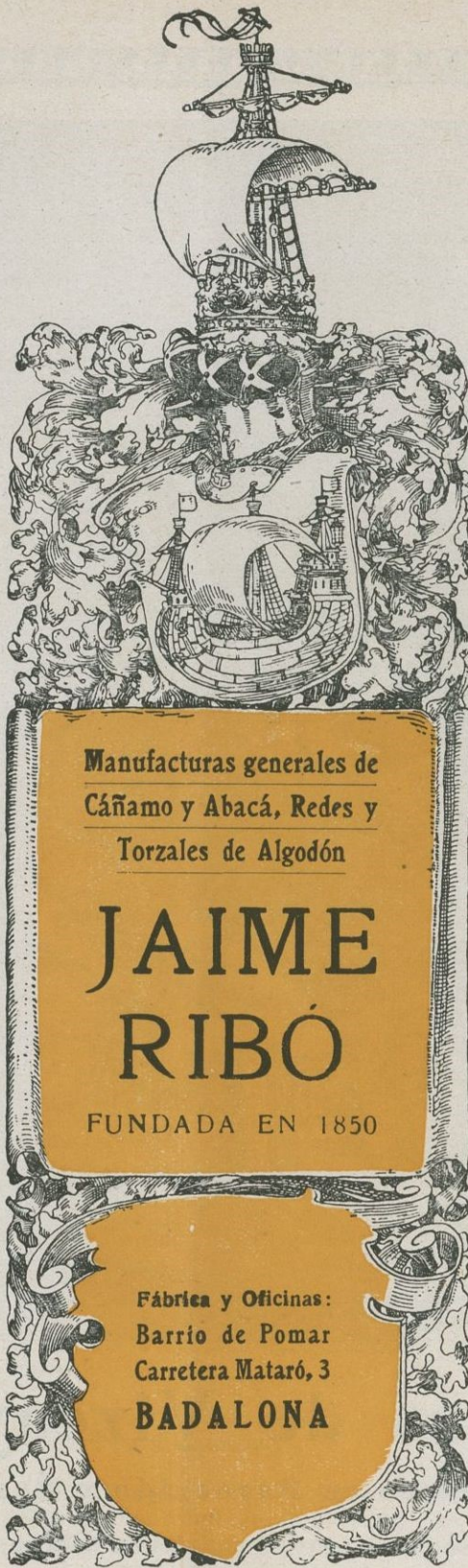
PROPIETARIA DE
LA PRIMERA FÁ-
BRICA ESPAÑOLA
DEDICADA A LA

**LAMINACIÓN
EN FRÍO**

DE TODA CLASE DE
FLEJES DE HIERRO
Y ACERO

Fábrica en
S. Adrián del Besós
(Prov. de Barcelona)

Despacho :
Calle de Gerona, 5
Teléfono núm. 16683
BARCELONA



Manufacturas generales de
Cáñamo y Abacá, Redes y
Torzales de Algodón

**JAIME
RIBÓ**

FUNDADA EN 1850

Fábrica y Oficinas:
Barrio de Pomar
Carretera Mataró, 3
BADALONA

**Fabril y Comercial
Balcells, S. A.**

Fábrica de
Hilados y Tejidos

Almacenistas de
Aceites de Oliva

EXPORTADORES

Despacho : Calle Trafalgar, 39

Dirección telegráfica : BALCELLS

Apartado número 281

BARCELONA

Boixadera
La más antigua y acreditada Fábrica de muelles espirales

Muelles de acero, hierro y latón de todas dimensiones y gruesos : Suministradores de muelles a los Ferrocarriles, Compañías de Tranvías, Compañías Navieras y Automóviles

LEPANTO, NÚM. 252
(entre Aragon y Valenc.a)
TELÉFONO 51236
BARCELONA

NUEVO SISTEMA
PATENTADO
FUERZ ABSOLUTA
GRAN RENDIMIENTO

RADIADORES

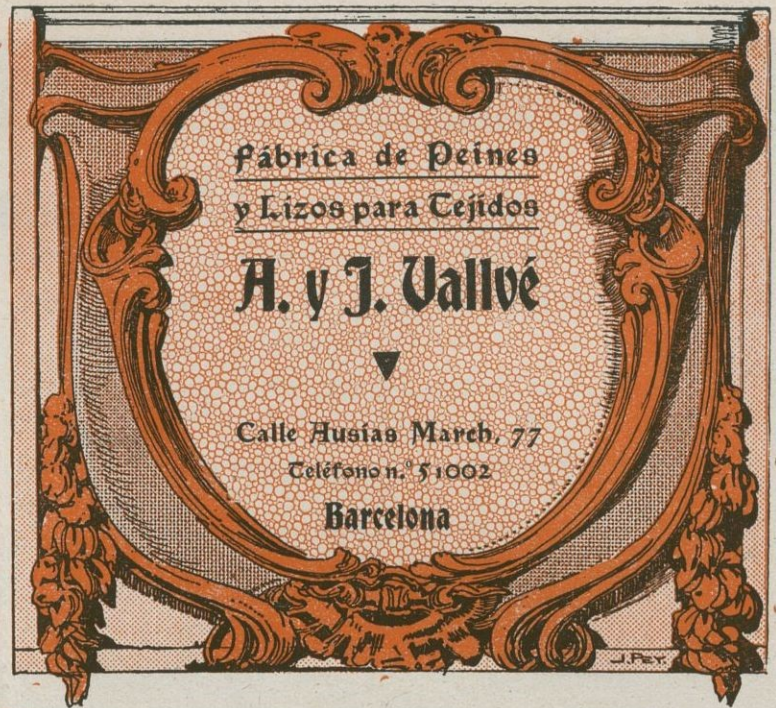
J. VILLALTA ASENSIO

**FABRICA Y REPARACION DE RADIADORES/
PARA AUTO/ Y AVIONES/**

AVENIDA 14 ABIL 463 - TELEFONO. 76020 - BARCELONA



**JABONES
BARANGÉ**
BARCELONA



fabrica de Peines
y Lizos para Tejidos
A. y J. Vallvé
Calle Husias March, 77
Teléfono n.º 51002
Barcelona

Pedro Mora Olivé Fabricante de Papel de Hilo y Cartulinas
CAPELLADES - (Barcelona)

FÁBRICA DE PAPEL
VÍCTOR CLARAMUNT
CARME (Barcelona)

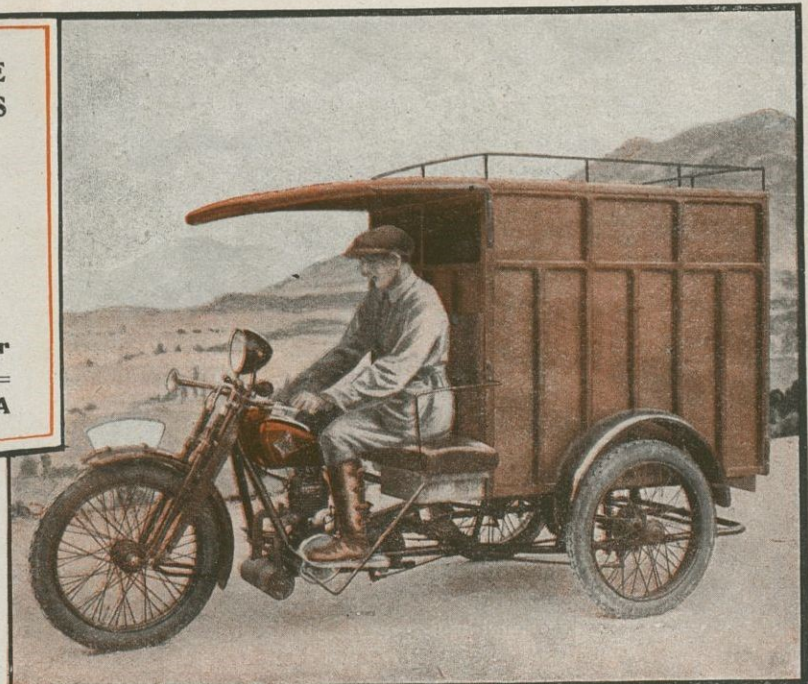


RADIADORES
VINTRÓ
Calle Aribau, 220
Teléfono n.º 73354
Barcelona

Francisco Fló Vilaseca Fábrica de Tejidos de Algodón
CARME - (Barcelona)



FÁBRICA NACIONAL DE
MOTOCICLETAS Y TRICICLOS
PATRIA
PARA REPARTO
Ruedas intercambiables
Marcha atrás - 3.5 y 5 HP.
FACILIDADES DE PAGO
A. SERRA - Constructor
Exposición y venta :
PASEO SAN JUAN, 16 - BARCELONA

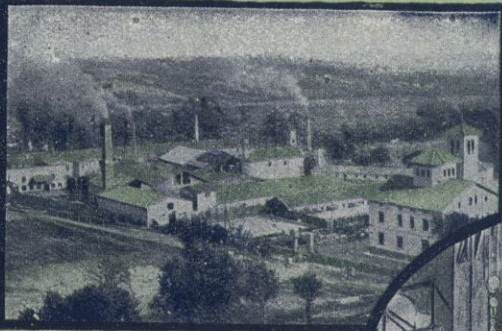


Francisco Lacambra Lacambra

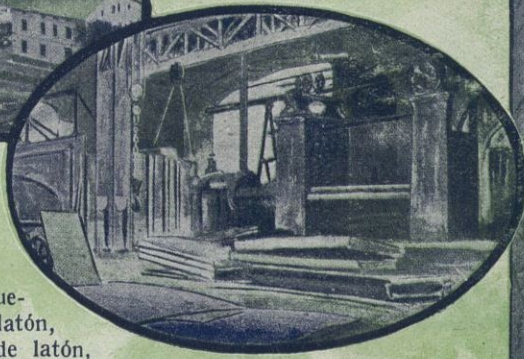
Fábrica de batir y laminar cobre y latón

Casa fundada en el año 1808

MEDALLA DE ORO EN LA EXPOSICIÓN UNIVERSAL DE BARCELONA 1888, MEDALLA DE ORO COLECTIVA DEL TRABAJO 1927



DESPACHO :
ALI-BEY, NÚM. 23
Teléfono número 50807
BARCELONA

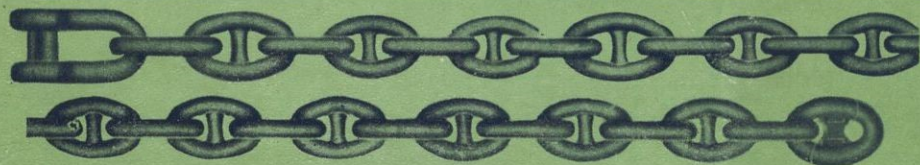


Planchas de cobre (hasta 3 metros anchura), Barras de cobre, Alambres de cobre, Discos de cobre, Tiras de cobre (electrolítico), Casquetería de cobre, Planchas de latón, Barras de latón, Alambres de latón, Discos de latón, Tiras de latón, Placas de cobre para hogares de locomotoras

Fábrica de Conductores Eléctricos

CALLE CORTES, 500 - Teléfono 32634

Hilos y cables desnudos, Hilos y cables aislados, Hilos para bobinas (cubiertos con algodón y seda), Cables redondos desnudos, Cables redondos cubiertos, Cables rectangulares, Cables pararrayos, Delgas para colector, Cordones flexibles, Pletinas desnudas, Pletinas cubiertas y toda clase de trabajos especiales en cobre electrolítico para la aplicación del ramo de electricidad



VIUDA E HIJOS DE ARREGUI DURANGO (Vizcaya)

FÁBRICA DE
CADENAS PARA ANCLAS
ANCLAS "PATENTE"
Y ANCLOTES de
todos los tamaños



TALLERES DE FORJA
MECÁNICA Y ESTAMPACIÓN
EQUIPOS COMPLETOS
DE BOYAS PARA
PUENTES



Probadero oficial de anclas y cadenas de 200 toneladas de potencia :- ÚNICO EN LA PENÍNSULA, autorizado oficialmente por el Lloyd's Register of Shipping, Bureau Veritas, etc.



BANCO DE BILBAO

Fundado en 1857

Capital social: Ptas 100.000.000

Capital emitido de-
sembolsado.... 69.750.000'00 Ptas.
Reservas..... 86.679.449'11 »
156.429.449'11 »

BALANCE : 4,179 224,321'20 PTAS.

Domicilio social : BILBAO

Dirección telegráfica: BANCUBAO
Claves: Petersons 3.ª - PETCO - Particulares

ALBACETE - ALCOY - ALGORTA - ALICANTE - ALMERÍA - ARANDA DE DUERO - ASTORGA - BADAJOZ - BARACALDO - BARCELONA - BARCELONA AG. A - BARCELONA AG. B - BERMEO - BILBAO (GRAN VÍA) - BRIVIESCA - BURGOS - CASTRO URDIALES - CÓRDOBA - CORUÑA - DURANGO - ELIZONDO - ESTELLA - GERONA - GIJÓN - GUERNICA - JEREZ DE LA FRONTERA - LAS ARENAS - LAS PALMAS LEÓN - LEQUEITIO - LÉRIDA - LERMA - LOGROÑO - LONDRES - MADRID - MADRID AG. A - MADRID AG. B - MADRID AG. C - MADRID AG. D - MÁLAGA - MEDINA DE POMAR - MELILLA - MIRANDA DE EBRO - MURCIA - ORDIÑA - PALENCIA - PAMPLONA - PARÍS - PEÑARROYA - PONTERRADA - PUEBLO NUEVO - REINOSA - REUS - ROA DE DUERO - SABADELL - SAGUNTO PUERTO - SALAMANCA - SANGUESA - SAN SEBASTIÁN - SANTA CRUZ DE TENERIFE - SANTANDER - SEVILLA - TAFALLA - TÁNGER - TARRASA - TOLEDO - TUDELA - VALDEPEÑAS - VALENCIA - VALENCIA PUERTO - VIGO - VITORIA - ZAMORA - ZARAGOZA

TIPOS DE INTERÉS

Desde 1.º de julio de 1933, y a virtud de la norma del Consejo Superior Bancario de observancia general y obligatoria para toda la Banca operante en España, este Banco no podrá abonar intereses superiores a los siguientes:

- I. CUENTAS CORRIENTES
 - A la vista..... 2 % anual
- II. OPERACIONES DE AHORRO:
 - (A) Libretas ordinarias de ahorro de cualquier clase, tengan o no condiciones limitativas..... 3 1/2 % anual
 - (B) Imposiciones:
 - Imposiciones a plazo de 3 meses..... 3 % anual
 - Imposiciones a 6 meses: 3'60 % »
 - Imposiciones a 12 meses o más..... 4 % »

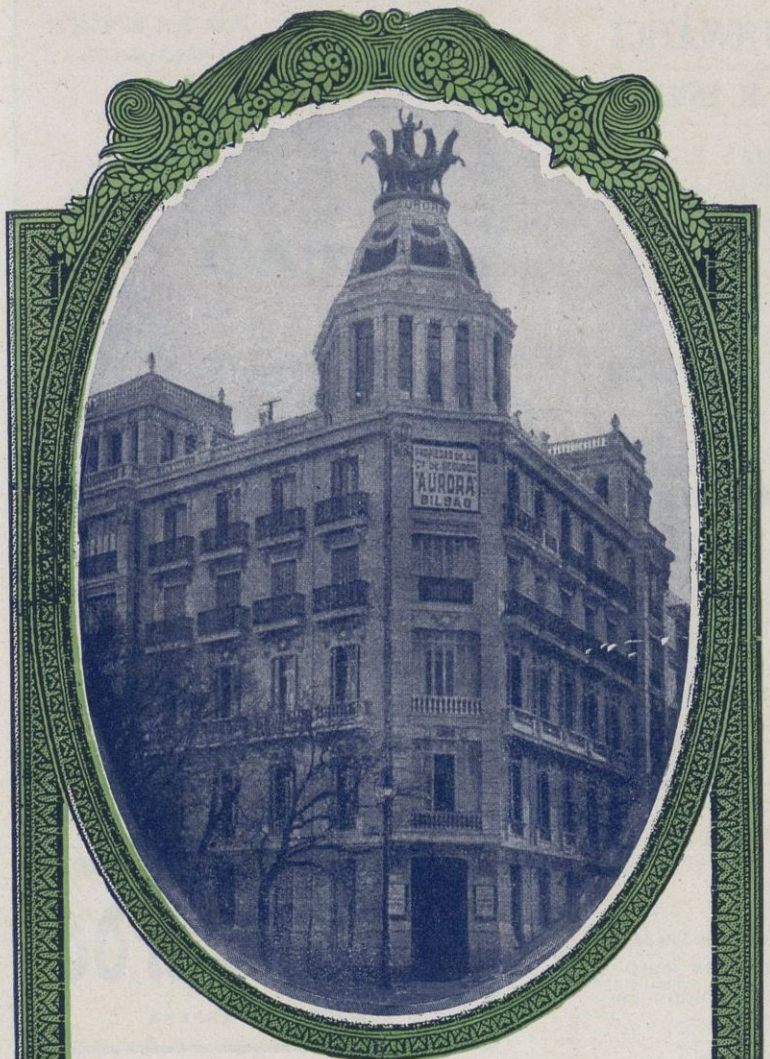
Regirán para las cuentas corrientes a plazo, los tipos máximos señalados en esta norma para las imposiciones a plazo.

PRINCIPALES OPERACIONES EN ESPAÑA

Giros, transferencias, cartas de crédito, órdenes telegráficas sobre todos los países del mundo.
Descuentos, préstamos, créditos en cuenta corriente sobre valores y personales.
Aceptaciones, domiciliaciones y créditos comerciales en Bilbao, Barcelona, Madrid, París, Londres, New-York, etc., para el comercio de importación, en limitadas condiciones a los cuentacorrentistas.
Descuento de Lj. documentarias y simples, por operaciones del comercio de exportación.
Préstamos sobre mercancías en depósito, en tránsito, en importación y en exportación.
Operaciones de Bolsa en las de Bilbao, París, Londres, Madrid, Barcelona, etc., compra-venta de valores.
Depósitos de valores. Cupones, amortizaciones, conversiones, canjes, renovaciones de hojas de cupones, empréstitos, suscripciones, etc.
Cuentas corrientes e imposiciones en moneda extranjera. Negociaciones de francos, libras, dólares, etc., aflanzamientos de cambio extranjero.

EN PARÍS Y LONDRES

El Banco de Bilbao en Londres, único Banco español que opera en Inglaterra y la Sucursal de París, actúan ante todo para fomentar y facilitar el comercio angloespañol y francohispano, dedicándose toda su atención efectuando todas las operaciones antedichas y de un modo especial el servicio de aceptaciones, domiciliaciones, créditos comerciales, cobros y pagos sobre mercancías, en condiciones muy económicas.
Las operaciones de cambio, Bolsa, Depósitos de títulos, forman parte de la actividad de dichas Sucursales, las que, a petición, remitirán condiciones detalladas.



“AURORA”

Compañía Anónima de Seguros

Fundada en 1900

Acordada su inscripción en el Registro de Empresas autorizadas por R. O. del Ministerio de Fomento de fecha 8 de julio de 1909

	Pesetas
Capital suscrito y desembolsado.....	5.400,000'00
Reservas voluntarias.....	7.900,000'00
Reservas obligatorias (Ley de Seguros 14 de mayo de 1908).....	2.330,939'16
Sin estos satisfechos hasta 31 de diciembre de 1930.....	37.795,405'77

SEGUROS - INCENDIOS VIDA - MARÍTIMOS

Domicilio social : BILBAO

Delegaciones principales :

BARCELONA : Calle Cortes (Gran Vía), 620

MADRID : Paseo de Recoletos, número 6
(En edificios de su propiedad)

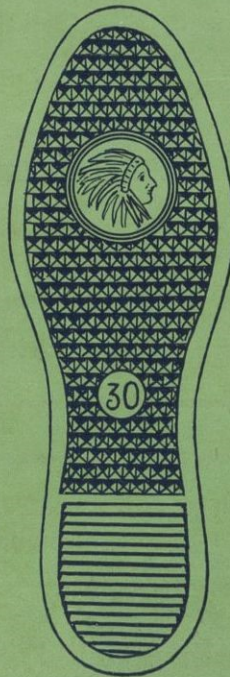
Subdirecciones y Agencias en todas las capitales de provincia y localidades más importantes

Anuncio autorizado por la Inspección General de Seguros y Ahorro Subinspección General de Seguros con fecha 19 de junio de 1931

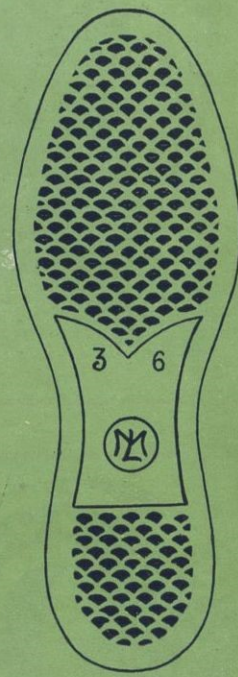
De Miguel, Larraona y C.^a, S. L.

Oficinas : BOLUETA

Teléfono 14390 - BILBAO - Apartado n.º 379



S
U
E
L
A
S
D
E
G
O
M
A



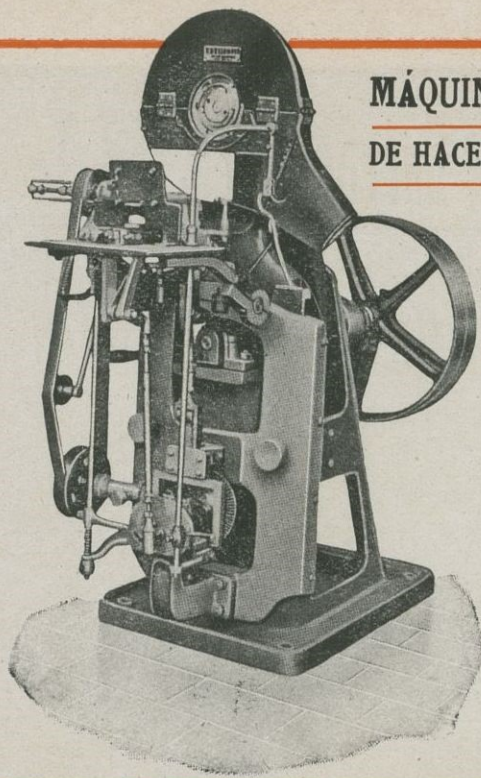
Gonzalo Masó

ENCUADERNACIONES

Encuadernaciones para editores y particulares, Relieves, Encuadernaciones litúrgicas, Devocionarios, Libros de Honor, Albums, etc. Sección especial para bibliofilia
DORADOS A MANO

ARAGÓN, 138 : TELÉFONO 32278

BARCELONA



**MÁQUINA RÁPIDA SEMI-AUTOMÁTICA
DE HACER TAPONES DE CORCHO AL ESMERIL**

EN TODAS SUS FORMAS Y CALIBRES DE 11 A 28 m/m DE DIÁMETRO
(Patente F. DELLONDER 108535 - Modelo 1928)



PIDANSE REFERENCIAS A
**CONSTRUCCIONES MECÁNICAS
F. DELLONDER**

CASA ESPECIALIZADA EN MÁQUINAS
PARA LA INDUSTRIA DEL CORCHO
Cataluña PALAFRUGELL España

CHISPAS POTENTES
Arranque instantáneo
Máximo rendimiento
Absoluta seguridad

Tales son las características inconfundibles de las renombradas

BUJÍAS



BOSCH

EQUIPO BOSCH, S. A.
Mallorca, 281 BARCELONA
GRANDES TALLERES ELÉCTRICOS



**Los Cojinetes de Bolas SRO son garantía
de una buena marcha en todas partes**

Proveedores de las primeras marcas europeas de automóviles

Pídase lista de precios

Cojinetes de Bolas SRO Radiales
Cojinetes de Bolas SRO Axiales (de Tope)
Cojinetes de Bolas SRO para transmisiones

Resuelven todos los problemas de rozamiento en Automóviles, Transmisiones y Maquinaria.

Agentes Generales

GASANELLAS Y CORTADELLAS : Casanova, 50 - Teléf. 34667 : Barcelona

Exportación de Pimentón

Antonio Pardo

MURCIA : ESPAÑA

THE INTERNATIONAL INFORMATION

Informes comerciales y cobro de créditos litigiosos : Referencias de primer orden a disposición
Dirección : Vía Layetana, 13, pral. : Barcelona

MARCELINO IBÁÑEZ - Bilbao

Telegramas-Telefonemas
RADIATUB-BILBAO

FABRICA
DE

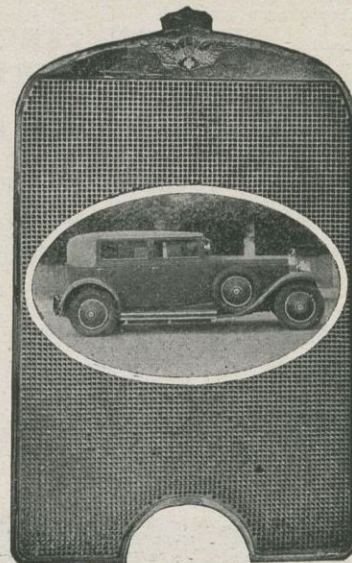
Dirección Postal
APARTADO 251



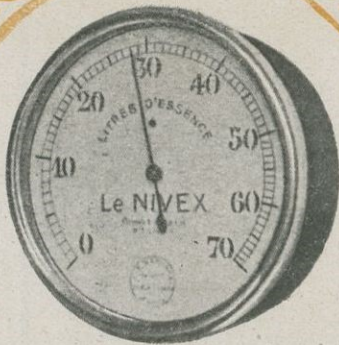
Accesorios de todas clases para los mismos

RADIADORES PARA CALEFACCION

RADIADORES COROMINAS



BARCELONA - MADRID



LE NIVEX

El indicador de gasolina más exacto
y que puede montarse en
cualquier automóvil



SOCIEDAD GENERAL
DE

APLICACIONES INDUSTRIALES

MADRID : Santa Engracia, 42 - Apartado n.º 10021

BILBAO : Calle de Elcano, n.º 23 - Apartado n.º 424

BARCELONA : Rambla Cataluña, 45 - Teléfono 21454
Telegramas : BRANOL

:: :: PARIS : Rue Tronchet, número 12 :: ::

Talleres Trill, S. A.

CONSTRUCCIONES MECÁNICAS

Especialidad en maqui-
naria para la industria
corchera



Teleg. y telefonemas : TRILL

TELÉFONO NÚM. 63

Cataluña - **PALAFRUGELL** - España

MONT FERRANT



Brut Goût Américain
"CUVÉE SPÉCIALE"

Extra-sec Demi-sec
Doux

CARTE D'OR

Extra-Dry Demi-sec
Doux

CARTE BLEUE

VIGNOBLES & CAVES
à **BLANES**

Propriétaires

FORTUNY, S. A.
BARCELONA

FORRO DE FRENO

CAMPEÓN
EN CALIDAD
Y PRECIO

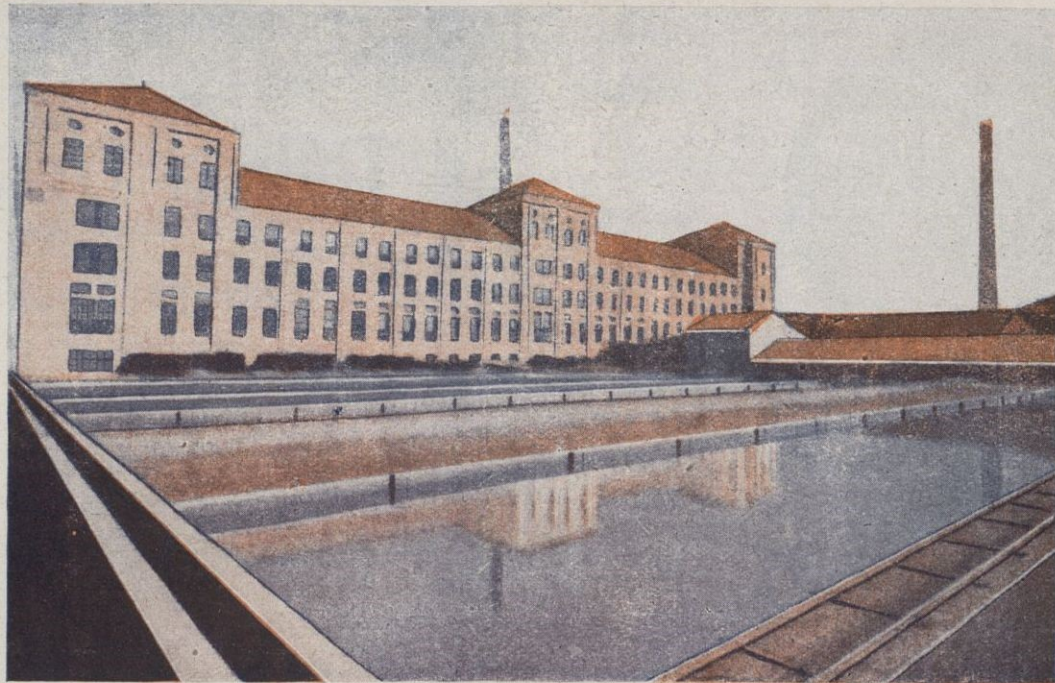
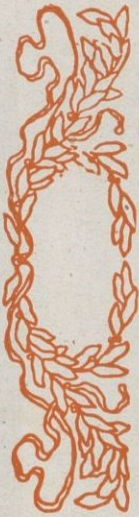


FLEXIBLE
RESISTENTE
INCOMBUSTIBLE
IMPERMEABLE

OFICINA DE VENTA A MAYORISTAS

PASEO DE GRACIA 49.1º
BARCELONA
Telefono 71082

BORRÁS-SAULEDA



PRODUCTOS CERÁMICOS DE ALTA CALIDAD :-: PRODUCCIÓN ANUAL 10.000.000 DE PIEZAS
COSME TODA

Baldosines color rojo, ferruginosos, muy fuertes, cuadrados, rectangulares y exagonales: Tejas planas, árabes y de escamas, vidriadas y sin vidriar, propias para edificios Públicos, Particulares e Industriales: Baldosas vi-

driadas en varios colores, cuadradas, rectangulares y demás piezas propias para el buen acabado y revestimiento de lagares o depósitos de aceite y de vino: LADRILLOS PRENSADOS, VIERTES AGUAS, AZULEJOS DE TODO ESTILO

Exportación a Ultramar :-: FÁBRICA EN HOSPITALET

TELÉFONOS: Despacho número 17143, Fabrica número 34766 - Dirección telegráfica y telefónica: CERAMICATODA - Clave: A. B. C. 6.ª Edición
 DESPACHO Y OFICINAS: CALLE DE FERLANDINA, 71 (Esquina Ronda de San Antonio) : **BARCELONA**



LA COCINA DE GAS MODERNA
 Catalana de Gas y Electricidad, S. A. Adm. Pta. del Angel, 20 y 22 - Barcelona
LA MAS PRÁCTICA, LIMPIA Y ECONÓMICA

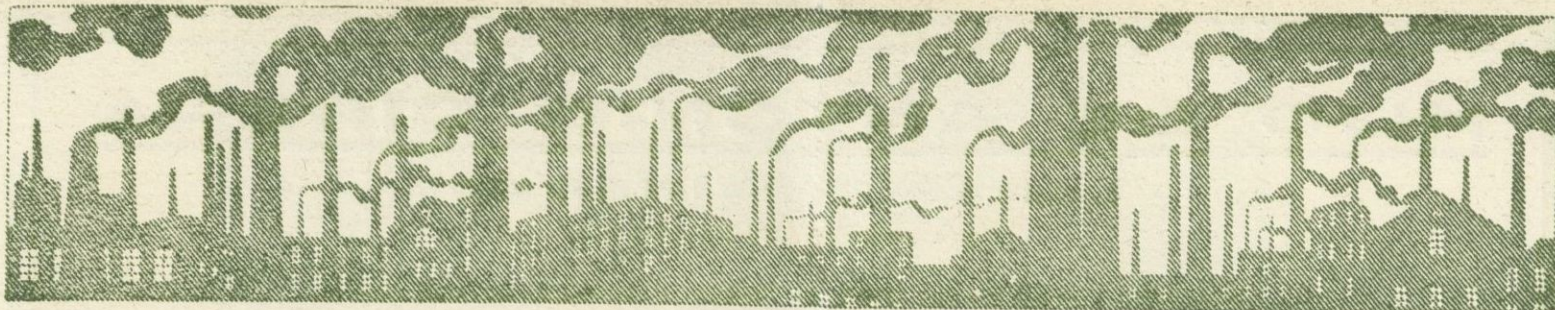
Por estos motivos **SKF** produce los rodamientos de más fama a precios ventajosos.

- 6 Laboratorios
- 200 oficinas de venta
- 15 fábricas
- 23000 empleados
- Minas propias
- Bosques propios para la fabricación de carbon vegetal
- Siderurgias propias

SKF

RODAMIENTOS A BOLAS SKF S. A.
 Cortes, 644 - BARCELONA

Delegaciones: MADRID, BILBAO, VALENCIA, SEVILLA, LA CORUÑA, MÁLAGA



Los grandes centros fabriles de España

MATARÓ

Industrial Mataró Gerona, S. A. : Fábrica de hilados y géneros de punto. Especialidad en el ruso extra.

Minguell y C.^a (Viuda de) : Fábrica de hilados y tejidos de punto, hilados, tejidos, blanqueo, tintes. Clases especiales para la exportación.

Roca y Pineda (Hijo de J.) : Fábrica de géneros de punto. Exportación. Cooperativa, 44 y 46.

PALMA

Banco de España (Sucursal del) : San Bartolomé.

Fomento Agrícola de Mallorca : Toda clase de operaciones de Banca. Capital 5.000,000 de pesetas. Cifre, 2.

Herederos de Vicente Juan (Ribas) : Fábricas de tejidos de hilo, lana y algodón y mantas de lana. Herretería, 46.

Pons (Rafael) : Camisería y lencería. Equipos, canastillas y bordado a mano. San Nicolás, 37 y 39.

SABADELL

Acondicionamiento y Docks del Gremio de Fabricantes : Acondicionamiento de toda clase de materias textiles, numeración y ensayo de hilos y depósito de materias textiles.

Brujas y C.^a (Mateo) : Fábrica de novedades en lana, estambre y cheviot, para caballero.

Cirera (Hijo de Antonio) : Comerciante en lanas en rama.

Tejidos Durán, S. A. : Fábrica de paños y novedades.

Estruch y C.^a (Hijos de E.) : Tintes y aprestos.

Fontdevila y Codina, S. en C. : Fábrica de paños y novedades.

Gorina Hermanos : Hilados de estambre.

Guasch (B.) : Fábrica de tejidos de lana. Especialidad en artículos clásicos.

Llonch y Sala (Sucesores de) : Fábrica de novedades en pañería.

Margarit y C.^a : Fábrica de Pañería en Olesa de Montserrat; hilados, tejidos, aprestos, tintorería y acabados. Especialidades: Paños Tinas para uniformes, Paños Casimires para Señora, Paños verdes para mesas de billar. Rambla, 87.

Romeu Voltá (Silvestre) : Fábrica de tejidos de lana para caballero.

Sampere y hermanos (Francisco) : Fábrica de paños y novedades de lana y estambre. Especialidad en artículos para Órdenes religiosas.

Tamburini y Colomer : Fábrica de altas novedades en artículos de lana y estambre.

Torras Font (G.) : Pañería fina, novedades a clásico.

Torras Fontanet (Felio) : Hilados y torcidos de lana.

TARRASA

Acondicionamiento Tarrasense : Acondicionamiento y peso público de toda clase de materias textiles, y numeración y ensayo de toda clase de hilos.

Boix y C.^a : Fábrica de género de punto. Despacho : Calle Norte, 7.

Pont, Aurell y Armengol : Fábrica de tejidos de lana.

Sala y Badrinas : Fábrica de especialidades en tejidos de lana.

Surrallés Oliveras (J.) : Fábrica de tejidos de lana. Especialidad en artículos de abrigos para señoras y caballeros. Plaza Teatro, 1.

HIJO DE ANTONIO CIRERA

LANAS Y PEINADOS

CASA FUNDADA EN EL AÑO 1875

Secciones particulares para el lavaje y peinaje de sus lanas

PADRE SALLARÉS, N.º 67
SABADELL

TELÉFONO NÚMERO 2005
Dirección teleg. : CIRERABALSAS

CARTONES DE PRAT

PRODUCCIÓN DE LA PAPELERA ESPAÑOLA

Los mejores cartones planos para cajería, estuchería, encuadernación, cartelería de propaganda comercial, etc., etc. : Calidades adecuadas para cada uso, en tipos y colores diversos

Los mejores cartones ondulados para la confección de envases resistentes ; para aislamientos, protecciones, etc., etc.

Pídanse muestras y precios a la concesionaria exclusiva de venta

CENTRAL DE FABRICANTES DE PAPEL

en MADRID, Florida, número 8

o en sus Delegaciones y Almacenes establecidos en las principales capitales de España



Fábrica de Tejidos de Lana

FRANCISCO LLONCH

Antigua casa
JUAN LLONCH Y HROS.

Sabadell

