

UN BOLETO FACIL, CON TRES "EQUIS"

LOGICAS

Revista
de **Q** **PUEBLO**
quinuelas

LLUVIA DE
ACERTANTES



El "uno" domina el boleto

NO SE DAN GRANDES SORPRESAS

Pero las recaudaciones alcanzan niveles insospechados

ESPAÑA es uno de los países donde mayor influencia ejerce el factor campo en los encuentros de fútbol. Si nos fijamos en las naciones europeas más próximas, la diferencia con respecto a nosotros es enorme en algunos casos. No será, sin embargo, porque hayan abundado las invasiones de campo o los incidentes con jugadores. Afortunadamente, no se registran con frecuencia, ni mucho menos. Se dan a menudo, por ejemplo, en las islas Británicas, de modo especial entre los fogosos escoceses. Pese a ello, en Gran Bretaña gana el visitante con bastante mayor frecuencia que entre nosotros. Y es que allí el equipo que viaja y se sabe superior sale a jugar con toda tranquilidad, seguro de su fuerza. Los conjuntos españoles, en cambio, saltan con temor al terreno de juego ajeno, sin que ello tenga una explicación lógica, pues quien es superior debe serlo en cualquier campo. El hecho es sinónimo de inseguridad y falta de confianza en sus posibilidades, derivado todo ello del evidente descenso de calidad que registra nuestro fútbol, salvo raras excepciones, claro está; excepciones que encabeza el Barcelona de Johan Cruyff, al que puede sumarse el Atlético de Madrid, brillante vencedor en Belgrado, donde dio una lección de cómo defenderse.

* * *

En las quinielas se observa fácilmente esta influencia del factor campo. El "uno" es el signo ideal, con lo que la labor del apostante se ve enormemente facilitada. Lo demás, o sea el signo sorpresa que forzosamente se da, aislado o repetido, es cosa de la suerte. Y ése es

el que da los millones, que esta temporada no menudean ciertamente, puesto que sólo en siete de las 27 primeras jornadas el premio mayor superó el millón de pesetas. También debe resaltarse que el día con menos acertantes lo fue con seis, en la jornada 21, con récord de abundancia una semana antes, o sea en la vigésima, con la friolera de 11.567 boletos con los catorce.

* * *

En esas 27 jornadas iniciales, con un total de 376 signos —en dos de los boletos hubo sólo trece signos por anularse un encuentro—, los «unos» fueron en total 238; las «equis», 93, y los «doses», sólo 45. Esto significa que los triunfos visitantes han representado únicamente el 11,97 por 100 del total de partidos incluidos.

Pese a esta increíble abundancia de «unos» y a unos boletos bastante lógicos en la mayoría de los casos, las recaudaciones continúan aumentando. Y en esto sí que el nivel es extraordinario, porque los 400 millones de pesetas en una jornada —cifra nunca alcanzada la temporada última— se han superado ya en 15 de las 27 primeras jornadas, con récord en la vigésima tercera de 471.928.305, una cifra que no será superada en lo que resta de temporada sin duda alguna, a no ser que se produzca el improbable «gordo» auténtico con un solo acertante máximo. Pero ya desde ahora podemos ir pensando que la temporada próxima los 500 millones de recaudación llegarán muy pronto.

R. P.

hombres **gol** **QUINI,** **A UN** **TANTO** **DE** **CRUYFF**

La jornada de ayer, con sólo dieciséis tantos en Primera —trece para los equipos de casa y tres para sus visitantes—, no aportó importantes cambios en la tabla de goleadores, si bien permite al gijónés Quini, autor de un gol frente al Athletic, reducir distancias con respecto al holandés Cruyff.

La tabla queda ahora así:

Con dieciséis: Cruyff (Barcelona).

Con quince: Quini (Gijón).

Con catorce: Marcial (Barcelona).

Con doce: Galán (Oviedo).

Con diez: Arrúa (Zaragoza) y Gárate (Atlético de Madrid).

Con nueve: Grande (Santander) y Marianin (Oviedo).

Con ocho: Castro (Celta), Jiménez (Celta), Quino (Valencia), Rexach (Barcelona) y Sotil (Barcelona).

En Segunda, donde también se marcaron ayer dieciséis tantos —pero en diez encuentros—, la tabla de goleadores tampoco ha variado gran cosa y queda así:

Con dieciocho: Baena (Cádiz).

Con quince: Lizarralde (Valladolid).

Con trece: Acosta (Sevilla).

Con doce: Caszely (Levante), Cuesta (Córdoba) y Lloret (Tarragona).

Con once: Rial (Salamanca) y Rivero (San Andrés).

Con nueve: Biosca (Betis), Burguete (Burgos), Cantudo (Tenerife) y Nagy (Hércules).

Con ocho: Mameli (Betis), Omar Rey (Hércules) y Potele (Rayo).

resultados y clasificaciones



	Casa				Fuera				Tantos		Puntos
	J.	G.	E.	P.	J.	G.	E.	P.	F.	C.	
1. BARCELONA	13	11	2	0	12	5	4	3	61	17	38 + 12
2. ATLETICO DE MADRID	12	10	2	0	13	3	3	7	41	21	31 + 7
3. ATHLETIC DE BILBAO	13	10	1	2	12	2	4	6	28	22	29 + 3
4. ZARAGOZA	13	10	3	0	12	2	2	8	36	31	29 + 3
5. MALAGA	13	10	2	1	12	1	5	6	24	22	29 + 3
6. VALENCIA	12	7	2	3	13	4	2	7	31	23	26 + 2
7. GRANADA	13	7	5	1	12	2	3	7	21	24	26
8. REAL SOCIEDAD	12	8	3	1	13	2	3	8	29	34	26 + 2
9. REAL MADRID	13	7	4	2	12	1	4	7	30	27	24 - 2
10. CELTA	12	9	0	3	13	0	6	7	36	35	24
11. ESPAÑOL	12	9	2	1	13	1	2	10	23	28	24
12. GIJON	13	10	0	3	12	1	1	10	36	41	23 - 3
13. LAS PALMAS	12	10	1	1	13	0	0	13	21	30	21 - 3
14. ELCHE	12	6	5	1	13	2	0	11	16	24	21 - 3
15. CASTELLON	13	7	4	2	12	0	3	9	20	34	21 - 3
16. MURCIA	13	6	5	2	12	0	3	9	21	33	20 - 6
17. SANTANDER	12	5	5	2	13	1	2	10	24	39	19 - 5
18. OVIEDO	12	6	2	4	13	2	1	10	25	38	19 - 5

Jornada 25

GIJON, 2;
AT. BILBAO, 0

MURCIA, 1;
ZARAGOZA, 0

GRANADA, 1;
BARCELONA, 1

CASTELLON, 1;
MALAGA, 0

REAL MADRID, 2;
OVIEDO, 0

REAL SOCIEDAD, 0;
AT. MADRID, 0

ESPAÑOL, 1;
VALENCIA, 0

CELTA, 3;
LAS PALMAS, 1

SANTANDER, 2;
ELCHE, 1

1. ^a DIVISION	ATL. BILBAO	ATL. MADRID	BARCELONA	CASTELLON	CELTA	ELCHE	ESPAÑOL	GIJON	GRANADA	LAS PALMAS	MALAGA	MURCIA	OVIEDO	R. MADRID	R. SOCIEDAD	SANTANDER	VALENCIA	ZARAGOZA
ATL. BILBAO	★ 2-2		2-0	2-0	1-0	2-3	1-0	2-1	1-0	3-0		2-1	1-2	3-1				
ATL. MADRID		★	0-0	2-0	2-1	5-1	2-0		3-1	2-0	4-1			5-1	2-1	3-1	0-0	
BARCELONA	2-0	2-1	★	5-0	5-2	2-0	3-0	5-1	4-0	3-0	4-0			0-0	4-1	0-0		
CASTELLON	0-0		0-2	★	1-1	0-2		3-2	1-1		1-0	1-0	2-0	2-0	2-0		0-0	2-1
CELTA	2-1	1-3	2-1		★	1-0	1-2		1-0	3-1	5-1		5-1	2-1			0-2	2-0
ELCHE	0-0	0-0	1-0			★	0-0	1-0	1-0	1-0	0-1		1-1	1-0			0-0	1-0
ESPAÑOL	2-0	1-0	0-0	1-0			★			2-0	1-1	3-0	2-0		1-0	0-2	1-0	3-1
GIJON	2-0	0-3		4-0	2-1	2-0	3-0	★	4-0	1-0		2-1	0-3		3-1	2-0	1-2	
GRANADA	0-0	1-0	1-1	2-0			2-0	1-0	★	2-1	0-0	1-1		1-1	2-1	2-0		1-2
LAS PALMAS		1-0		2-0	1-0	3-1		1-0		★	1-0	3-0	1-2		1-0	2-0	0-0	1-0
MALAGA				2-1	1-1	3-1	1-1	2-0		1-0	★	1-0	1-0	1-0	2-0	3-0	1-0	0-1
MURCIA	0-0		2-2	3-1	2-2	0-1	1-0	2-1	0-0			★	3-1	0-1	1-1		1-0	1-0
OVIEDO	0-1	2-0	1-3		1-1	1-0	1-0		3-0	1-0			★	1-1	0-2	2-1	1-2	
R. MADRID	1-0	2-0	0-5	0-0			2-1	2-2	0-1	5-0	0-0	1-1	2-0	★		3-2		4-0
R. SOCIEDAD	2-1	0-0	2-1		2-1	2-1			0-2		1-1	2-1	2-0	2-2	★		3-2	2-0
SANTANDER		2-1	1-3	1-1	1-1	2-1				1-0	1-1	2-0	2-0		0-0	★	0-1	1-1
VALENCIA	0-1	0-1	0-2		0-0	2-0	1-0	6-1	1-1	2-0			2-1	1-0			5-2	★
ZARAGOZA			2-2	3-2	2-1	2-1	3-1	3-0	1-0			0-0	4-2	2-1	0-0	5-1	2-1	★

Resultados y clasificaciones

2^A

	Casa				Fuera				Tantos		Puntos
	J.	G.	E.	P.	J.	G.	E.	P.	F.	C.	
1. BETIS	13	9	4	0	14	5	6	3	51	22	38 + 12
2. SALAMANCA	14	13	1	0	13	3	4	6	42	26	37 + 9
3. CADIZ	14	11	2	1	13	2	6	5	38	27	34 + 6
4. HERCULES	14	11	2	1	13	2	5	6	38	27	33 + 5
5. TENERIFE	13	10	2	1	14	3	4	7	38	26	32 + 6
6. TARRAGONA	13	11	2	0	14	1	4	9	34	28	30 + 4
7. SEVILLA	14	9	4	1	13	1	5	7	31	27	29 + 1
8. SAN ANDRES	13	10	2	1	14	1	4	9	28	24	28 + 2
9. VALLADOLID	13	9	4	0	14	0	5	9	45	35	27 + 1
10. MALLORCA	13	5	6	2	14	2	7	5	24	22	27 + 1
11. CORDOBA	13	10	3	0	14	1	2	11	40	40	27 + 1
12. BARACALDO	13	9	4	0	14	0	5	9	29	34	27 + 1
13. ORENSE	14	9	4	1	13	1	2	10	29	34	26 - 2
14. SABADELL	14	7	5	2	13	1	3	9	24	37	24 - 4
15. RAYO VALLECANO	13	8	2	3	14	1	2	11	27	39	22 - 4
16. BURGOS	14	9	3	2	14	0	0	13	26	34	21 - 7
17. LINARES	14	6	4	4	13	2	1	10	23	36	21 - 7
18. CORUÑA	14	7	4	3	13	1	0	12	23	42	20 - 8
19. OSASUNA	13	5	5	3	14	1	2	11	22	45	19 - 7
20. LEVANTE	14	6	4	4	13	1	0	12	25	32	18 - 10

Jornada 27

- LINARES, 2; SABADELL, 0
- HERCULES, 2; CORUÑA, 0
- CADIZ, 0; ORENSE, 1
- LEVANTE, 1; BURGOS, 0
- SEVILLA, 1; SALAMANCA, 1
- TENERIFE, 3; TARRAGONA, 1
- VALLADOLID, 1; BETIS, 0
- OSASUNA, 0; SAN ANDRES, 1
- CORDOBA, 1; MALLORCA, 0
- BARACALDO, 1; R. VALLECANO, 0

2. ^a DIVISION HORIZONTALES: Campo propio	Baracaldo	Betis	Burgos	Cádiz	Córdoba	Coruña	Hércules	Levante	Linares	Mallorca	Orense	Osasuna	R. Vallecana	Sabadell	S. Andrés	Salamanca	Sevilla	Tarragona	Tenerife	Valladolid
Baracaldo	★ 0-0	2-1	1-1	3-2					0-0	2-1		1-0	2-0	1-0	4-0	1-0	2-1			1-1
Betis	3-0	★		2-2	5-1				2-0	1-1	3-0	5-0	5-1	3-2	0-0	1-1	3-0			2-0
Burgos	1-1	1-1	★		1-0	4-0	1-2	2-0	4-1	0-0		1-0	2-1		0-1		1-0		1-0	2-1
Cádiz			2-0	★	3-2	3-1	1-0	1-0	3-1		0-1		1-1	3-0		0-0	3-0	1-0	3-1	2-0
Córdoba		1-1	4-2		★	2-0	3-1	2-0		1-0	3-3	2-2	3-1		4-0	1-0		1-0	2-1	
Coruña	1-0	0-1		3-1	0-0	★	1-1	1-0	3-0	0-2	3-1	1-1			4-2		0-0		0-2	2-1
Hércules	3-1	1-0		3-0		2-0	★	1-0	2-3	1-1	1-0	2-0		2-0	3-1		1-1		3-1	3-1
Levante	4-2	1-2	1-0	0-1		4-1	0-1	★	1-0	2-2	2-1	0-1		1-0	1-1		1-1		1-1	
Linares	0-0	0-1		1-1	1-0		2-0	1-0	★	2-1		3-0	0-1	2-0		1-1		0-3	0-1	0-0
Mallorca	1-1	1-1		1-1	0-1				1-0	★	2-0		1-0	2-2	0-1	1-0	1-1	2-0		0-0
Orense	3-2		1-0	0-0	2-1			1-0	1-2		★	2-0	0-0	0-0		2-0	1-0	1-0	1-1	1-0
Osasuna	1-1	3-3	2-1	0-0		1-0				0-3	2-1	★		1-1	2-1	0-1	0-2	3-0		1-1
R. Vallecana	0-0	2-3	2-0			2-0	1-0	0-4	3-0	2-0		2-1	★		0-2	1-0		1-1	3-0	
Sabadell			1-0	3-4	0-0	1-2	0-0	1-0	1-0			1-0	1-0	★		1-0	1-1	0-0	0-0	4-3
Salamanca	2-0			2-1	4-1				2-0	3-0	3-2	3-1	1-0	3-1	★	2-0	2-0	2-1	1-0	0-0
S. Andrés	4-0	0-0	1-0		3-0	1-0	1-1	1-0	1-0	1-0		4-0	2-0		★		2-1	2-3		
Sevilla			2-0	1-0	2-1	1-0	4-2	2-0	3-3		2-0		3-0	1-2	1-1	0-0	★	1-1		2-1
Tarragona	2-1	2-0	2-0		2-1	2-0	0-0	2-1		1-1		2-0	3-2		1-0		1-0	★	3-1	1-0
Tenerife	2-0	1-3	3-0	3-0		5-0	1-1			0-0	3-1	2-0		1-0	1-0		1-0	3-1	★	
Valladolid		1-0	3-1		3-1	2-0	3-1	3-1			2-2		5-1	6-1	2-2	4-2		2-2	0-0	★

SIGA EL **BOLETO** POR RADIO Y T.V.E.

PARTIDOS DE LA QUINIELA	PRIMER TIEMPO						SEGUNDO TIEMPO						QUINIELA
	VARIACIONES						VARIACIONES						
	Goles	Goles	Goles	Goles	Goles	Final	Goles	Goles	Goles	Goles	Goles	Final	
ZARAGOZA-A. BILBAO .													
MALAGA-GRANADA . .													
OVIEDO-CASTELLON . . .													
A. MADRID-R. MADRID .													
LAS PALMAS-ESPAÑOL .													
ELCHE-CELTA													
SANTANDER-GIJON . . .													
D. CORUÑA-SABADELL .													
ORENSE-HERCULES													
BURGOS-CADIZ													
TARRAGONA-SEVILLA . .													
BETIS-TENERIFE													
S. ANDRES-VALLADOLID.													
RAYO-CORDOBA													

SOLUCIONES

AL FUTBOLGRAMA

HORIZONTALES.—1: Inosita.—2: G. Oscar.—3: Nc. Eolo.—4: Ah. Br.—5: Cura. Op.—6: Irisase.—7: Oret n a l e d. He.—8: U. I. Recebar.—9: Acuario. Bola.—10: Ra. Neo. Gijón.

VERTICALES.—A: Ignacio. Ar.—B: N. Churruca.—C: Oo. Rie. U.—D: Sebastiana.—E: Icor. An. Re.—F: Tal. Osario.—G: Aro. Peleo.—H: Ec. G.—I: Debi.—J: Boj.—K: Halo.—L: Eran.

AL JEROGLIFICO

EN VALLADOLID (en valla, do; lid).

AL LABERINTO DE LETRAS

Carnevalli, Martín, Tonono, Hernández, Castellano, Páez, Gilberto, Pepe Juan, Fernández, Germán y José Luis.



DERBY MADRILEÑO

El encuentro más interesante del día es el derby madrileño que se juega en el Vicente Calderón. Siempre ocurre así, aunque esta vez la lucha no sea por el título. Pero los dos negativos del Madrid dan mayor interés a la pugna por la necesidad de enjugarlos. Son varios los jugadores que, por uno y otro bando, disputan su primer derby madrileño. Entre ellos está AYALA (nuestra foto), el veloz delantero rojiblanco.



LOS boletos quinielisticos se suceden... y se parecen, por cuanto siempre figuran en su relación de confrontaciones algunas de sumo interés. Porque si en Primera División la lucha continúa harto incierta en todo —excepto en lo que respecta al primer puesto del Barcelona—, en Segunda, la incertidumbre es mayor aún, tanto en cabeza como en la cola. Bien es verdad que en esta categoría inferior serán once —de un total de veinte— los clubs afectados directamente, bien por el ascenso (3), la promoción para la permanencia (4) y el descenso automático (4).

Veamos cómo se presenta este boleto próximo, número 29 de la actual temporada:

1. ZARAGOZA - ATH. BILBAO

1 Encuentro enormemente interesante el de La Romareda, porque en él se enfrentan dos conjuntos magníficamente situados en la parte alta de la tabla, ambos con tres positivos y, por tanto, aspirantes a los puestos que llevarán a la Copa de la U. E. F. A. El Zaragoza es fuerte en campo propio, puesto que únicamente tres equipos consiguieron hasta ahora empatar allí: Barcelona, Murcia y Real Sociedad. Esto da idea de su fortaleza. Los bilbaínos, por su parte, tras perder en Gijón, llevan logrados ocho puntos en sus salidas, con triunfos en Oviedo y Valencia y empates en Castellón, Elche, Granada y Murcia, siempre a cero goles.

2. MALAGA - GRANADA

1 Buen «derby», que en la primera vuelta había registrado igualada a cero en Los Cármes. El Granada irá en busca del desquite, tras su empate de anteayer frente al Barcelona. Siete puntos llevan conseguidos en campo ajeno los muchachos de Joseito, con importantes triunfos en el Bernabéu y Atocha y empates en Castalia, La Condomina y Luis Casanova. No es mal balance para un equipo de la parte media de la tabla, pero sin peligro. El Málaga, con tres positivos en su cuenta, es uno de los candidatos a los puestos que califican para la próxima Copa de la U. E. F. A. En La Rosaleda ha perdido hasta ahora cuatro puntos (dos ante el Zaragoza y uno ante Celta y Español).

3. R. OVIEDO - CASTALIA

1 Partido dramático en el que el Real Oviedo se enfrenta al conjunto de Tartiere, porque en el primer partido de esta temporada los dos conjuntos que figuran en la parte alta de la tabla —los más calificados candidatos al ascenso. Con cinco negativos a cada uno, Oviedo y Castalia no tropezaron más que de intentar salvarse. En el primer partido de esta temporada, los asturianos fueron derrotados por 2-0, diferencia que se mantendrá, como mínimo, en el segundo partido, porque el gol averiguado puede ser trascendental de la Liga. Los oviedistas van ya perdidos en casi todos (derrotas ante Alavés, Bilbao, Barcelona, Real Madrid, Valencia; empates con Real Madrid).

4. AT. MADRID - REAL MADRID

1 El derby madrileño de esta temporada excepto una vez que uno de sus protagonistas —el Real Madrid— es negativo, cosa desusada. Los rojiblancos, en cambio, siete positivos en su cuenta, mantienen como los rivales del Barcelona el título. Los objetivos, por diferentes, pues mientras el Real Madrid busca el título y... sobre todo la Copa de Europa, los rojiblancos buscan el título y... sobre todo la Copa de Europa de Clubs. Sólo los rojiblancos han logrado empatar en el Vicente Calderón y el Zaragoza.

5. LAS PALMAS - REAL MADRID

1 Los canarios, con tres positivos en su cuenta, están en la parte alta de la tabla, cerca del descenso. Su triunfo de hace dos semanas sobre el Cádiz parece indicar una buena reacción casera de su parte. Nada menos que diez puntos llevan ya perdidos en Riazor. El Sabadell, con cuatro negativos, también necesita puntos para eludir la promoción, en la que, por el momento, está metido. Resulta curioso señalar que los dos únicos puntos obtenidos por el Coruña hasta ahora en campo ajeno los consiguió... en la Creu Alta, frente a este mismo Sabadell, su próximo visitante. Mucho se juegan el domingo los gallegos.

ELCHE - R. C. CELTA

Altibax es el campo donde más difícil resulta marcar, puesto que sólo dos tantos se han marcado allí hasta ahora (obra del Málaga y del Oviedo). Pese a esta circunstancia, siete puntos «volvieron» de allí, debido, sobre todo, a la ineficacia de la vanguardia levantina, que nunca marcó más de un gol en un partido de casa. Los vigueses de Arza consiguieron ya seis empates fuera. No tienen negativos —ni positivos—, mientras el Elche arrastra tres negativos. Partido, pues, de pocos goles en perspectiva.

SANTANDER - SP. GIJÓN

No son muchas, en verdad, las posibilidades de salvación que tienen los santanderinos, a juzgar por su actual marcha y pese a algunas proezas inesperadas en campo ajeno. Para lograr su propósito es preciso vencer el domingo al Gijón, otro equipo con negativos y que, como ellos, también buscan la salvación, precisamente en terrenos de otros clubs amenazados. Nueve puntos fueron perdidos ya en El Sardinero (derrotas ante Barcelona y Valencia; empates con Castellón, Celta, Málaga y Real Sociedad). Los asturianos, por su parte, sólo llevan conseguidos tres puntos fuera (dos en San Mamés y uno en el Bernabéu).

D. CORUÑA - SABADELL

Encuentro dramático para el Coruña que, con ocho negativos, necesita no sólo ganar siempre en casa, sino también lograr puntos fuera. Su triunfo de hace dos semanas sobre el Cádiz parece indicar una buena reacción casera de su parte. Nada menos que diez puntos llevan ya perdidos en Riazor. El Sabadell, con cuatro negativos, también necesita puntos para eludir la promoción, en la que, por el momento, está metido. Resulta curioso señalar que los dos únicos puntos obtenidos por el Coruña hasta ahora en campo ajeno los consiguió... en la Creu Alta, frente a este mismo Sabadell, su próximo visitante. Mucho se juegan el domingo los gallegos.

9. ORENSE - HERCULES

1 Aunque con dificultades, el Hércules va ganando posiciones y situándose cerca de los tres puestos que llevan al ascenso. Sus cinco positivos actuales son insuficientes para ese propósito y necesita aumentar esa cuenta. El Orense es mal adversario en su campo, sobre todo en estos momentos, en que tras su sensacional triunfo en Cádiz queda con sólo dos negativos. Además, su defensa ha concedido en casa seis goles hasta ahora, lo que es expresión de mucha fuerza atrás. En los dos equipos es bastante mejor la zaga que el ataque.

10. BURGOS - CADIZ

1 Emocionante encuentro a la vista. El Burgos, con siete negativos a costas, lucha por salvarse del descenso automático, mientras el Cádiz, con seis positivos, es aspirante calificado al ascenso. Siete puntos llevan perdidos los burgaleses en El Plantío, pero debe reconocerse que han mejorado bastante desde que los prepara Negrillo, aunque fuera siguen sin puntuar lo más mínimo. El Cádiz de Balmanya prosigue su marcha, con alguna que otra derrota, como esa primera en Carranza ante el Orense. Lleva conseguidos diez puntos en sus salidas, aunque fuera su rendimiento baja bastante con relación a los partidos de casa.

11. TARRAGONA - SEVILLA

1 Con su derrota de dos jornadas atrás en Burgos, el Sevilla perdió las pocas posibilidades que tenía de aspirar al ascenso. Su retraso puede considerarse ya excesivo, porque son demasiados los equipos que le superan en la tabla —algunos con amplitud— y los puestos de ascenso son solamente tres. Ha fallado mucho más de lo previsto el equipo andaluz, no sólo en casa —donde, por cierto, le empató el Tarragona en la primera vuelta—, sino fuera, no obstante los siete puntos logrados ya en sus salidas. Visita ahora a un Gimnástico que le supera en positivos y que además sólo ha concedido dos empates en casa (ante Hércules y Mallorca).

12. R. BETIS - TENERIFE

1 Gran partido, de suma importancia en la lucha por el ascenso. Con doce positivos en su haber y el puesto de líder, el Betis tiene prácticamente asegurada la subida, porque ha dejado constancia de su indudable superioridad en todos los aspectos. En el Villamarín ha cedido hasta ahora cuatro puntos (empates ante Cádiz, Mallorca, Salamanca y San Andrés). El Tenerife, con seis positivos, tiene todavía buenas posibilidades de ascenso, si bien una derrota el domingo próximo le alejará un poco más de los puestos de ascenso. Diez puntos llevan conseguidos los insulares en sus salidas, lo que no es mal balance.

13. S. ANDRES - VALLADOLID

1 Encuentro sin complicaciones por disputarlo dos equipos de la parte media de la tabla, sin aspiraciones de subida y con muy escaso peligro, incluso de promoción. Por 4-2 había perdido en la primera vuelta el San Andrés en Valladolid. Del terreno barcelonés escaparon hasta ahora cuatro puntos (derrota ante Tenerife; empates con Betis y Hércules). Pero su zaga es la más consistente en campo propio, con cinco goles concedidos en trece partidos. El Valladolid, muy eficaz en casa, baja mucho fuera, pese a los cinco empates logrados en las salidas.

14. RAYO V. - CORDOBA

1 Con cuatro negativos a costas no es brillante la situación del Rayo Vallecano. Antes bien, resulta peligrosa porque puede llevarle a disputar la peligrosa promoción. Ha de tratar, pues, de no tropezar más en el Vallehermoso, donde perdió ya ocho puntos. Recibe ahora a un Córdoba que puede actuar con toda tranquilidad, porque su positivo le permite no sentir temores. Pero el once andaluz, que en la primera vuelta venció al Rayo por 3-1 en El Arcángel, no es muy eficaz en las salidas, en las que lleva obtenidos sólo cuatro puntos (triunfo en Mallorca, empates en La Coruña y Sabadell).

LA POCHA, tímida y romántica, se me:



• **“Soy del Atlético de Madrid; volveremos a ganar la Liga, a pesar de Cruyff”**

“NO ACIERTO UNA EN BROMA”

JULIA Salinero, conocida en todo el mundo por el flamenco, está considerada como uno de los máximos exponentes nacionales. A sus veinticuatro años, recién cumplidos, es el estamento más privilegiados del baile español. Con su arte, su belleza, se ha paseado, en olor de multitudes, por las giras realizadas por Sudamérica, Estados Unidos, Japón y otros países muy largo de enumerar, la han encumbrado como una de las más firmes del flamenco español. Por donde pasa deja un rastro que llamo de su personalidad, originalidad y bien hacer.

La Pocha llega hoy al lugar preferente de nuestra revista como una singular invitada. Es muy aficionada al fútbol; entiende de quinielas, como nadie; le encanta leer; la música le apasiona; el dinero no le dice nada; el amor es como una can-

ción que ha estado siempre, y no es nada ni de nadie; únicamente, sobre la que gira su vida, llena de emociones y...
—A todo el mundo le gusta, que

• **“Soy una romántica; me encanta el contigo pan y cebolla, pero estoy sola”**



no aparezcas nunca en la pequeña pantalla, que seas la folklórica menos televisiva del país...

—Me lo han propuesto en varias ocasiones y no he querido ir. Cuando lo haga será con dignidad, con algo fuera de lo común y muy mío. Para hacer un número suelto, que lo hace todo el mundo, no merece la pena.

—A tu juicio, ¿cómo está el baile en España?

—Un poco complicado. Existen chicas que bailan, pero nadie les hace sitio. Ahora sólo interesa la mujer, no la bailarina. Al baile español, a nuestro folklore, le faltan posibilidades, que se las tienen que dar los empresarios y le faltan también profesores; profesores que no cobren por una clase quinientas pesetas, cuando una muchacha está ganando en un tablado tan sólo seiscientos o setecientos.

La Pocha es una mujer algo tímida, muy romántica y que habla muy despacio; como si temiera equivocarse en lo que dice.

—¿Qué es lo más importante en tu actividad, el temperamento o el arte?

—Si tuviera que definirme profesionalmente, no sé cómo lo haría. Creo que cuando salgo a un tablado hago lo que siento, lo que llevo dentro de mí, en mis venas. La técnica que poseo me la han dado los estudios, pues por algo me estuve muchos años aprendiendo, también, baile clásico. El temperamento y el arte deben ir al cincuenta por ciento.

Se calla por un momento, como si tratara de recordar algo, y prosigue:

—Considero que lo más importante para una bailaora como yo es mantener la figura de medio cuerpo para arriba. Los brazos, la expresión y la composición de la figura, aunque metas algo de «pie», son esenciales.

—¿Y por qué no vemos ahora a La Pocha en ningún tablado de Madrid, trabajando asiduamente?

—Me dedico a hacer galas los sábados y los domingos. Además de ser lo más cómodo, porque se gana mucho dinero, es lo más cómodo. A base de bailar en hoteles, boites, tablaos y discotecas, me estoy recorriendo España de punta a punta.

—Antes, cuando has dicho que no sabías cómo definirte profesionalmente...

—Soy—me vuelve a interrumpir—una flamenca clásica.

Dejamos a un lado el flamenco y nos pasamos al fútbol.

—El fútbol es uno de mis «hobbys» preferidos. Ante todo, soy del Atlético de Madrid y, después, del Madrid. Los madridistas, pobrecillos, están ahora un poco bajos, pero el Atlético, a pesar del Barcelona y su holandés, va a volver a ser campeón de Liga.

—¿Y las quinielas, qué tal se te dan?

—Juego y me gustan, pero no acierto ni en broma. Para eso soy muy desgraciada. Todavía no me han tocado, ni una sola vez, ni las quinielas ni la lotería. Será que entiendo mucho y por eso no doy una a derechas.

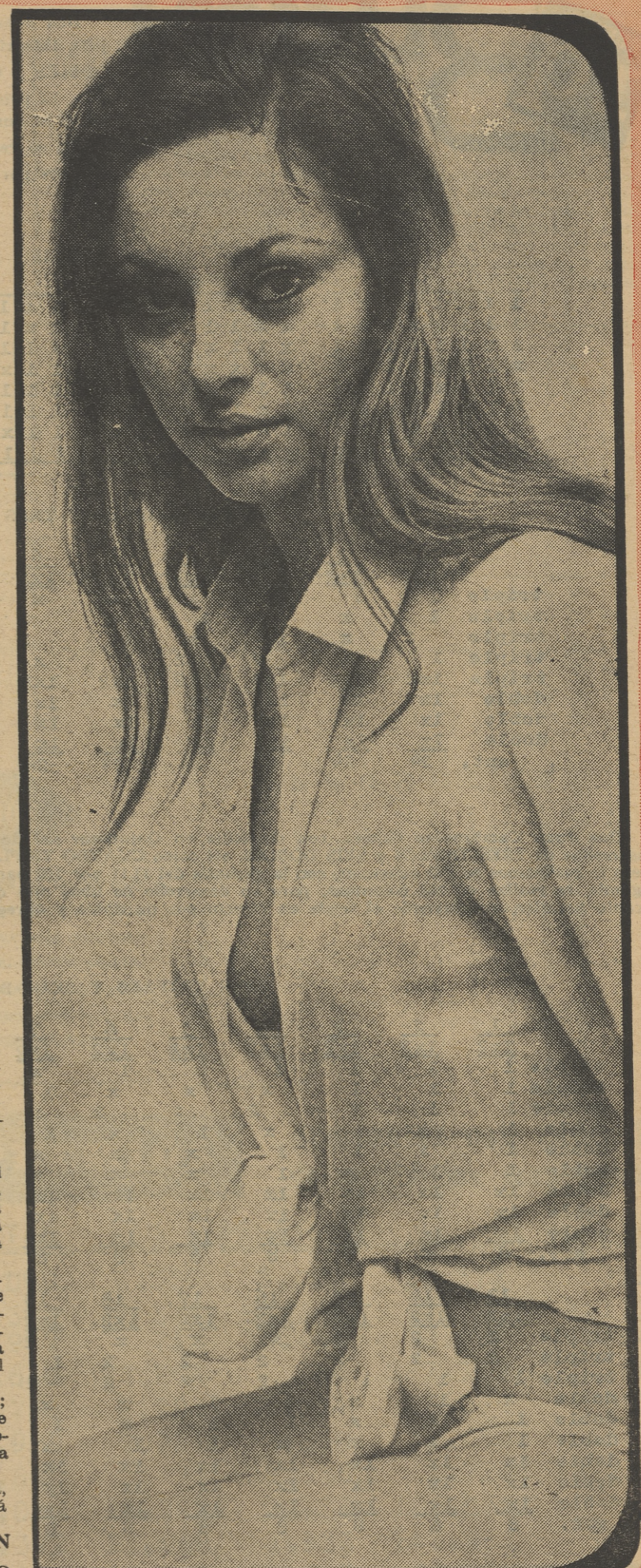
La Pocha termina diciéndome que si algún día le tocaran sesenta millones se volvería loca de alegría y que se dedicaría a levantar con ellos el flamenco español. Lo más importante para ella es la salud, después el amor y, por último, el dinero.

—Con el dinero no se consigue nada; únicamente bienestar. Yo soy de las que prefieren eso del «contigo, pan y cebolla...». Lo que ocurre es que no me llega ni el amor ni la cebolla.

Increíble, pero así me lo dijo La Pocha, paradójico sobrenombre el de ella, está soltera y sola en la vida...

Jaime MARTIN SEMPRUN

Fotos J. M. OTERO



PUEBLO **rq** BUZÓN

Don Juan Esteban Barrado, con domicilio en Perales de la Guña (Madrid), Cuartel de G. C., solicita los desarrollos de OCHO DOBLES y CINCO TRIPLES y TRES DOBLES, en sistema reducido. El primero lo realizamos en 32 columnas, con la garantía del 12,50 por 100 para el 14 y del 100 por 100 para el 13. El segundo se realiza en 216 columnas, con 11,11 por 100 para el 14 y el 100 por 100 para el 13.

OCHO DOBLES

1	2	3	4
1 1 x 1 x 1 x 1	x 1 x 1 x 1 x x	1 x 1 1 1 x x 1	x 1 1 x x x 1 x
1 1 1 x x x 1 1	x x 1 1 1 x x x	1 x 1 1 x 1 1 x	1 x x 1 x x 1 x
1 x 1 1 1 x x 1	x 1 1 x x x 1 x	x 1 1 1 1 1 1 1	x x x x x x x 1
x 1 1 1 1 1 1 1	x x x x x x x 1	1 1 x 1 x 1 x 1	x 1 x 1 x 1 x x
1 1 1 x 1 1 x x	1 1 x x 1 x x x	1 1 1 x 1 1 x x	1 1 x x 1 x x x
1 1 x 1 1 x 1 x	1 x 1 x x 1 x x	1 1 1 x x x 1 1	x x 1 1 1 x x x
1 x 1 1 x 1 1 x	1 x x 1 x x 1 x	1 1 x 1 1 x 1 x	1 x 1 x x 1 x x
x x x x x x x x	x x x x x x x x	1 1 1 1 1 1 1 1	1 1 1 1 1 1 1 1
8	8	8	8

CINCO TRIPLES Y TRES DOBLES

	1	2	3	4	5	6	7	8	9
	<u>1x2</u>	<u>1x2</u>	<u>1x2</u>	<u>1x2</u>	<u>1x2</u>	<u>1x2</u>	<u>1x2</u>	<u>1x2</u>	<u>1x2</u>
triple	1	1	1	x	x	x	2	2	2
triple	1	x	2	1	x	2	1	x	2
triple	2	x	1	x	1	2	1	2	x
triple	1	x	2	2	1	x	x	2	1
triple	1x2	1x2	1x2	1x2	1x2	1x2	1x2	1x2	1x2
doble	1x	1x	1x	1x	1x	1x	1x	1x	1x
doble	1x	1x	1x	1x	1x	1x	1x	1x	1x
doble	<u>1x</u>	<u>1x</u>	<u>1x</u>	<u>1x</u>	<u>1x</u>	<u>1x</u>	<u>1x</u>	<u>1x</u>	<u>1x</u>
apt.	24	24	24	24	24	24	24	24	24

Don Juan Cambrero Gómez, con domicilio en Quintanar del Rey (Cuenca), calle San José, número 6, solicita los desarrollos de TRES TRIPLES y SEIS DOBLES, así como CUATRO TRIPLES y CINCO DOBLES, en sistema reducido. El primero lo realizamos en 192 columnas, con la garantía del 11,11 por 100 para el 14 y del 100 por 100 para el 13. En cuanto al segundo, se realiza en 288 columnas; para su desarrollo no tiene más que copiar el segundo desarrollo de nuestro comunicante anterior, sustituyendo el triple en directo por un doble y agregando un doble más.

TRES TRIPLES Y SEIS DOBLES

	1	2	3	4	5	6	7	8	9	10	11	12
	<u>1x2</u>	<u>1x2</u>	<u>1x2</u>	<u>1x2</u>	<u>1x2</u>	<u>1x2</u>	<u>1x2</u>	<u>1x2</u>	<u>1x2</u>	<u>1x2</u>	<u>1x2</u>	<u>1x2</u>
triple	1	1	1	1	1	1	x	x	x	2	2	2
triple	1	1	1	x	x	x	1	1	1	x	x	x
triple	1	1	1	2	2	2	x	x	x	x	x	x
doble	1	x	1	x	1	x	1	x	x	1	1	x
doble	1	x	1	1	x	x	x	x	1	1	1	x
doble	1	1	x	1	x	x	x	x	1	x	1	1
doble	1x	1x	1x	1x	1x	1x	1x	1x	1x	1x	1x	1x
doble	1x	1x	1x	1x	1x	1x	1x	1x	1x	1x	1x	1x
doble	<u>1x</u>	<u>1x</u>	<u>1x</u>	<u>1x</u>	<u>1x</u>	<u>1x</u>	<u>1x</u>	<u>1x</u>	<u>1x</u>	<u>1x</u>	<u>1x</u>	<u>1x</u>
apt.	8	8	8	8	8	8	8	8	8	8	8	8

	13	14	15	16	17	18	19	20	21	22	23	24
	<u>1x2</u>	<u>1x2</u>	<u>1x2</u>	<u>1x2</u>	<u>1x2</u>	<u>1x2</u>	<u>1x2</u>	<u>1x2</u>	<u>1x2</u>	<u>1x2</u>	<u>1x2</u>	<u>1x2</u>
triple	2	2	2	x	x	x	2	2	x	x	1	1
triple	2	2	2	2	2	2	1	1	x	x	2	2
triple	1	1	1	2	2	2	2	2	1	1	x	x
doble	x	1	x	1	1	x	x	1	1	x	x	1
doble	1	x	x	1	1	x	1	x	1	x	1	x
doble	1	x	x	x	1	1	x	1	1	x	x	1
doble	1x	1x	1x	1x	1x	1x	1x	1x	1x	1x	1x	1x
doble	1x	1x	1x	1x	1x	1x	1x	1x	1x	1x	1x	1x
doble	<u>1x</u>	<u>1x</u>	<u>1x</u>	<u>1x</u>	<u>1x</u>	<u>1x</u>	<u>1x</u>	<u>1x</u>	<u>1x</u>	<u>1x</u>	<u>1x</u>	<u>1x</u>
apt.	8	8	8	8	8	8	8	8	8	8	8	8

A QUINIELA SUS ANTECEDENTES

- 1 Málaga-A. Madrid...
- 2 R. Sociedad Zaragoza...
- 3 Sevilla-Sabadell...
- 4 R. Madrid-Español...
- 5 Barcelona-Las Palmas...
- 6 G. S. S. V. Vall...
- 7 C. S. S. Córdoba...
- 8 S. Andrés-Pontevedra...
- 9 Melilla-Castellón...
- 10 Hercules-Tegucicán...
- 11 R. Betis-Santander...
- 12 Cruz Lenguero...

"DERBY" EQUILIBRADO

Una sola confrontación de la próxima jornada tiene unos antecedentes completos. Se trata del «derby» madrileño que se juega en el Vicente Calderón. Acaparará el interés, máxime si consideramos que en las trece últimas temporadas hubo balance nivelado, con cuatro victorias de cada uno y cinco empates. Veremos si se mantiene esa nivelación o la balanza se inclina por uno de los dos protagonistas. Otro choque está nivelado en el historial —el de San Andrés-Valladolid, con sólo tres confrontaciones—, mientras el Sevilla ganó la temporada última en Tarragona, único partido jugado entre ellos desde 1963. Por lo demás, carácter local en todos los encuentros del boleta.

	60-61	61-62	62-63	63-64	64-65	65-66	66-67	67-68	68-69	69-70	70-71	71-72	72-73	G	E	P
1.-ZARAGOZA-A. BILBAO	0-0	4-2	2-2	0-2	4-1	3-2	1-1	1-0	0-2	1-1	1-2	-	3-2	5	4	3
2.-MALAGA - GRANADA	-	2-0	-	1-1	1-1	-	-	-	0-0	-	1-0	1-0	3-0	3	3	0
3.-OVIEDO - CASTELLON	-	-	-	-	-	-	-	-	-	0-0	3-2	0-0	0-0	1	3	0
4.-A. MADRID - R. MADRID...	1-0	1-0	1-1	0-1	0-1	1-1	2-2	1-1	0-1	3-0	2-2	4-1	1-2	4	5	4
5.-LAS PALMAS - ESPAÑOL ..	-	-	-	-	1-0	1-1	0-0	2-0	1-0	-	0-0	1-0	0-2	4	3	1
6.-ELCHE - CELTA	-	-	-	-	-	-	-	-	-	3-1	1-1	-	-	1	1	0
7.-SANTÁNDER - GIJON	-	-	6-0	3-0	2-1	0-0	0-2	3-0	-	-	-	-	-	4	1	1
8.-CORUÑA - SABADELL.....	4-1	5-1	-	-	-	-	0-1	-	1-1	1-1	-	1-0	-	3	2	1
9.-ORENSE - HERCULES	-	-	-	-	-	-	-	-	-	-	-	-	-	-	-	-
10.-BURGOS - CADIZ	-	-	-	-	-	-	-	-	1-0	-	5-0	-	-	2	0	0
11.-TARRAGONA - SEVILLA....	-	-	-	-	-	-	-	-	-	-	-	-	0-1	0	0	1
12.-BETIS - TENERIFE	-	2-0	-	-	-	-	-	-	-	-	-	-	-	1	0	0
13.-SAN ANDRES-VALLADOLID..	-	-	-	-	-	-	-	-	-	0-1	-	1-0	2-2	1	1	1
14.-R. VALLECANO - CORDOBA..	0-1	-	-	-	-	-	-	-	-	2-0	2-1	-	3-0	3	0	1

ESTOS FUERON LOS SIGNOS

El boleta 29 tuvo, como máximo, siete variantes en las 11 temporadas últimas y ello ocurrió en cuatro ocasiones. No es mucho, realmente. Sin embargo, una de esas veces hubo un solo acertante con 14. Fué en 1968-69 y el afortunado percibió 31.489.640 pesetas. Resulta curioso que aquel boleta sólo tenía tres «doses» con cuatro «equis». El del año anterior, en cambio, con cinco «doses» y dos «equis», o sea, lógicamente más difícil, tuvo a 282 acertantes.

	63	64	65	66	67	68	69	70	71	72	73
1	1	1	1	1	1	1	X	X	1	1	X
2	1	1	1	2	1	2	1	1	X	X	1
3	1	1	2	1	1	-	1	1	1	1	1
4	X	1	1	1	1	1	1	2	2	X	1
5	X	1	1	1	X	1	1	1	1	1	1
6	1	2	1	1	X	X	2	1	1	1	1
7	1	2	1	1	-	2	X	1	1	2	2
8	1	1	X	1	-	2	X	1	1	2	1
9	1	2	1	X	X	1	1	X	1	X	2
10	-	2	X	1	1	2	X	2	1	1	X
11	1	2	1	1	1	-	1	1	X	1	X
12	1	1	X	1	X	2	2	1	-	1	1
13	X	1	2	2	1	1	2	1	X	1	X
14	X	X	1	1	1	1	1	1	1	2	X
1-R.	1	-	-	-	X	X	-	-	1	-	-
2-R.	-	-	-	-	1	1	-	-	-	-	-
Negativos	4	6	5	3	5	7	7	4	4	7	7

Y ESTOS, LOS PREMIOS

Acertantes con expresión de cantidades para premios

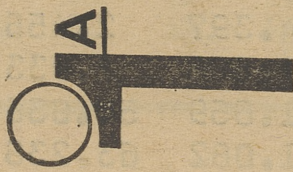
TEMPOR.	14	PESETAS	13	PESETAS	12	PESETAS
62-63	98	84.099	2.359	3.493	27.372	301
63-64	4	2.552.391	175	58.340	3.219	3.171
64-65	19	769.987	715	20.461	10.494	1.394
65-66	1.243	15.640	33.254	584	282.159	68
66-67	89	241.760	2.283	9.424	25.094	857
67-68	282	80.928	9.791	2.330	73.653	310
68-69	1	31.489.640	77	408.956	1.729	18.213
69-70	416	85.065	14.397	2.458	186.036	190
70-71	689	63.372	22.588	1.933	243.981	179
71-72	30	1.978.067	1.059	56.036	14.115	4.203
72-73	14	4.887.379	1.082	63.238	22.529	3.037

EJECUTORIA DE LOS EQUIPOS

En estos cuadros el aficionado puede comprobar la buena o mala forma de un equipo por la trayectoria seguida en sus encuentros desde que se inició la actual Liga. Es un excelente dato, muy útil para muchos por lo significativo que resulta. Así, por ejemplo, puede apreciarse esa magnífica marcha del Barcelona desde que se incorporó Johan Cruyff.

JORNADAS..

- ATH. BILBAO
- AT. MADRID.
- BARCELONA.
- CASTELLON.
- CELTA
- ELCHE
- ESPAÑOL
- GIJON
- GRANADA
- LAS PALMAS
- R. MADRID ..
- MALAGA
- MURCIA
- OVIEDO
- R. SOCIEDAD
- SANTANDER
- VALENCIA ..
- ZARAGOZA ..



1	P. G. P. E. G. G. P. G. G. E. P. P. P. E. G. E.
2	G. G. E. G. P. P. P. E. P. E. G. E. G. E. E. P. G.
3	P. P. P. E. G. E. G. P. E. G. E. E. E. G. E. G. P.
4	G. G. G. P. E. P. P. P. G. P. P. E. G. E. P. G. E.
5	E. P. P. E. G. G. E. G. E. P. G. E. E. P. G. G. P.
6	G. G. E. P. P. P. P. P. G. E. G. G. G. P. P. G.
7	E. P. G. P. P. P. G. G. P. P. E. E. E. P. G. G. G.
8	P. G. G. P. P. E. P. G. P. G. E. G. E. E. P. E. G. E.
9	G. P. E. G. G. P. G. G. E. P. G. E. E. P. G. P. P.
10	P. E. G. E. E. E. E. P. P. G. G. G. P. G. P. G. E. G.
11	G. P. E. E. P. P. P. G. G. G. P. G. P. G. G. E. E.
12	G. G. G. P. P. G. G. P. E. G. P. P. P. E. E. E. G.
13	E. E. G. P. P. G. P. G. G. P. G. P. G. P. G. P. G.
14	G. E. G. E. G. G. P. P. G. G. G. P. P. P. E. P. E.
15	G. P. G. E. E. G. P. G. G. P. G. G. P. P. P. P. G.
16	E. G. G. P. G. E. G. P. P. G. E. P. P. G. E. G. P.
17	G. P. G. G. E. P. P. E. G. P. E. G. E. G. P. P. P. G.
18	G. G. G. P. P. P. P. G. P. P. G. P. G. P. P. G. G.
19	P. G. G. P. G. P. G. G. P. P. G. P. G. G. P. P.
20	P. G. G. P. P. P. P. P. G. P. G. G. P. G. G. G.
21	P. E. E. G. G. E. E. G. P. E. G. P. P. P. G. G. E. P.
22	E. G. G. G. P. G. G. G. E. P. P. E. P. P. E. P. P. G.
23	G. G. G. P. E. P. E. P. E. G. P. E. E. E. P. P. G. G.
24	G. G. G. P. E. G. P. P. P. G. P. G. P. P. G. P. E. G.
25	P. E. E. G. G. P. G. G. E. P. G. P. G. P. E. G. P. P.
26	
27	
28	
29	
30	
31	
32	
33	

JORNADAS...

- BARACALDO
- BETIS
- BURGOS
- CADIZ
- CORDOBA ..
- CORUNA
- HERCULES ..
- LEVANTE
- LINARES
- MALLORCA
- ORENSE
- OSASUNA ..
- RAYO VALL
- SABADELL
- SALAMANCA
- SAN ANDRES



1	G. G. P. P. G. P. P. P. P. P. E. G. E. G. E.
2	E. E. E. G. P. E. G. G. P. E. G. E. P. G. G. E. P. G.
3	G. E. P. G. G. P. P. E. E. P. G. E. E. P. G. E. G. P.
4	P. G. G. P. P. G. P. P. P. G. P. P. E. G. E. P. G. E.
5	E. E. P. G. G. P. P. G. G. P. G. E. E. P. G. G. P.
6	P. G. G. G. P. G. P. G. G. P. G. G. P. P. P. G.
7	E. E. P. G. G. P. G. G. P. P. E. E. P. G. G. G.
8	E. G. G. G. P. E. G. G. P. E. G. E. E. P. E. G. E.
9	E. G. G. G. P. G. G. E. P. G. E. E. P. G. P. P.
10	G. G. P. P. P. G. G. P. E. G. P. P. P. E. E. E. G.
11	E. G. P. G. G. P. G. G. P. E. G. P. P. P. E. P. P. G.
12	P. P. E. G. G. P. G. G. P. E. G. P. P. P. E. E. E. G.
13	E. E. G. P. P. G. P. G. G. P. G. P. G. P. G. P. G.
14	P. P. P. E. P. G. G. P. P. P. E. P. E. G. E. G. E. P. G.
15	G. P. G. E. E. G. P. G. G. P. G. G. P. P. P. P. G.
16	P. G. P. E. P. P. E. G. P. P. G. E. P. P. G. E. G. P.
17	E. G. P. E. G. P. P. E. G. P. E. G. E. G. P. P. P. G.
18	P. E. E. G. P. P. P. G. P. P. G. P. G. P. P. G. G.
19	G. E. P. E. G. P. P. P. P. G. P. G. G. P. P. P.
20	G. E. P. P. E. P. P. P. G. P. G. G. P. G. G. G.
21	P. E. G. G. P. G. G. P. E. G. P. P. P. G. G. E. P.
22	G. G. P. E. G. P. G. G. G. E. P. P. E. P. P. E. P. P. G.
23	P. G. G. P. P. P. P. P. G. P. P. G. P. P. G. G.
24	G. E. P. G. E. P. P. G. G. P. P. G. P. P. G. P. E. G.
25	P. G. G. G. P. G. G. E. P. P. E. G. P. G. P. G. P.
26	E. G. G. P. P. G. E. P. P. E. G. P. G. P. G. P. G.
27	G. P. P. P. G. P. G. G. P. G. P. P. P. E. G. E.
28	
29	
30	
31	
32	
33	

RAYO VALL.
SABADELL.
SALAMANCA.
SAN ANDRES.

LOS PRÓXIMOS PARTIDOS

Uno de los detalles que con más interés observan los quinielistas es ver con qué equipos juega tal o cual conjunto en las semanas siguientes a la actual. El calendario a veces resulta vital, ya que a unos favorece y a otros perjudica. Estos son los partidos que cada cor junto tendrá que afrontar. (Las letras mayúsculas corresponden a los encuentros de casa.)

PRIMERA DIVISION

ATHLETIC DE BILBAO	BARCELONA - Málaga - OVIEDO - At. Madrid.
ATLETICO DE MADRID	Castellón - GRANADA - Murcia - ATH. BILBAO.
BARCELONA	Ath. Bilbao - ZARAGOZA - Gijón - Málaga.
CASTELLON	AT. MADRID - Valencia - LAS PALMAS - Elche.
CELTA	SANTANDER - GIJON - Español - R. SOCIEDAD.
ELCHE	Español - R. SOCIEDAD - R. Madrid - CASTELLON.
ESPAÑOL	ELCHE - Santander - CELTA - GIJON.
GIJON	ZARAGOZA - Celta - BARCELONA - Español.
GRANADA	OVIEDO - At. Madrid - VALENCIA - Las Palmas.
LAS PALMAS	R. Sociedad - R. MADRID - Castellón - GRANADA.
REAL MADRID	VALENCIA - Las Palmas - ELCHE - Santander.
MALAGA	Murcia - ATH. BILBAO - Zaragoza - BARCELONA.
MURCIA	MALAGA - Oviedo - AT. MADRID - Valencia.
OVIEDO	Granada - MURCIA - Ath. Bilbao - ZARAGOZA.
REAL SOCIEDAD	LAS PALMAS - Elche - SANTANDER - Celta.
SANTANDER	Celta - ESPAÑOL - R. Sociedad - R. MADRID.
VALENCIA	R. Madrid - CASTELLON - Granada - MURCIA.
ZARAGOZA	Gijón - Barcelona - MALAGA - Oviedo.

SEGUNDA DIVISION

BARACALDO	Córdoba - OSASUNA - CORUÑA - Valladolid.
BETIS	Sevilla - LEVANTE - TARRAGONA - Cádiz.
BURGOS	Hércules - SABADELL - Mallorca - Coruña.
CADIZ	SALAMANCA - Tarragona - Valladolid - BETIS.
CORDOBA	BARACALDO - LINARES - SABADELL - Osasuna.
CORUÑA	Linares - Orense - Baracaldo - BURGOS.
HERCULES	BURGOS - Salamanca - Osasuna - TARRAGONA.
LEVANTE	TARRAGONA - Betis - Tenerife - SAN ANDRES.
LINARES	CORUÑA - Córdoba - SEVILLA - ORENSE.
MALLORCA	Valladolid - TENERIFE - BURGOS - Sevilla.
ORENSE	Sabadell - CORUÑA - Rayo V. - Linares.
OSASUNA	RAYO V. - Baracaldo - HERCULES - CORDOBA.
RAYO VALLECANO	Osasuna - VALLADOLID - ORENSE - Tenerife.
SABADELL	ORENSE - Burgos - Córdoba - SALAMANCA.
SALAMANCA	Cádiz - HERCULES - San Andrés - Sabadell.
SAN ANDRES	Tenerife - SEVILLA - SALAMANCA - Levante.
SEVILLA	BETIS - San Andrés - Linares - MALLORCA.
TARRAGONA	Levante - CADIZ - Betis - Hércules.
TENERIFE	SAN ANDRES - Mallorca - LEVANTE - RAYO V.
VALLADOLID	MALLORCA - Rayo V. - CADIZ - BARACALDO.

ARBITRAJES

BALSA RON, PARA EL "DERBY"

La lucha que hay entablada en las dos divisiones máximas se agudiza a medida que van pasando las jornadas, sobre todo en Segunda División, donde más de la mitad de sus integrantes pueden cambiar de categoría al término de la actual Liga. Casi todos los encuentros son, por tanto, interesantes, destacando en esta ocasión el «derby» madrileño no por sus repercusiones en cuanto a ascenso o descenso, sino porque el Madrid acude a él con negativos y en situación inadecuada para su historial. Balsa Ron será, pues, el «hombre del día».

He aquí, por otra parte, los colegiados designados para esta próxima jornada:

- ZARAGOZA-ATH. BILBAO, Segrelles.
- BARCELONA-MURCIA, Martínez Banegas.
- MALAGA-GRANADA, Camacho.
- OVIEDO-CASTELLON, Canera.
- AT. MADRID-REAL MADRID, Balsa Ron.
- LAS PALMAS-ESPAÑOL, Sánchez Ibáñez.
- ELCHE-CELTA, Molina Segovia.
- SANTANDER-GIJON, Saiz Elizondo.
- VALENCIA-REAL SOCIEDAD, Forés Bañeras.
- CORUÑA-SABADELL, López Samper.
- ORENSE-HERCULES, Lorente.
- BURGOS-CADIZ, Acebal.
- SALAMANCA-LEVANTE, Pérez Quintas.
- TARRAGONA-SEVILLA, Sanz Marrón.
- BETIS-TENERIFE, Luque Jiménez.
- SAN ANDRES-VALLADOLID, Valle Hernández.
- MALLORCA-OSASUNA, Alonso Pérez.
- R. VALLECANO-CORDOBA, Santos López.
- BARACALDO-LINARES, Fandós.

1 2

SISTEMAS ECONOMICOS

PRONOSTICO COMBINADO NUMERO 1

Nueve partidos a variante doble, en sistema reducido. Se realiza en 16 impresos de cuatro apuestas, con un total de 64 columnas. Su garantía es del 12,50 por 100 para el 14 y del 100 por 100 para el 13, siempre que el pronóstico no tenga fallos.

DESARROLLO

PRONOSTICO	1	2
1 Zaragoza-At. Bilbao...	X	2
2 Málaga-Granada.....	X	2
3 Oviedo-Castellón.....	X	2
4 At. Madrid-R. Madrid..	X	2
5 Las Palmas-Español...	X	2
6 Elche-Celta.....	X	2
7 Santander-Gijón.....	X	2
8 D. Coruña-Sabadell...	X	2
9 Orense-Hércules.....	X	2
10 Burgos-Cádiz.....	X	2
11 Tarragona-Sevilla.....	X	2
12 Betis-Tenerife.....	X	2
13 San Andrés-Valladolid	X	2
14 Rayo-Córdoba.....	X	2

	1	2	3	4	5	6	7	8
1	X	2	X	2	X	2	X	2
2	X	2	X	2	X	2	X	2
3	X	2	X	2	X	2	X	2
4	X	2	X	2	X	2	X	2
5	X	2	X	2	X	2	X	2
6	X	2	X	2	X	2	X	2
7	X	2	X	2	X	2	X	2
8	X	2	X	2	X	2	X	2
9	X	2	X	2	X	2	X	2
10	X	2	X	2	X	2	X	2
11	X	2	X	2	X	2	X	2
12	X	2	X	2	X	2	X	2
13	X	2	X	2	X	2	X	2
14	X	2	X	2	X	2	X	2

	9	10	11	12	13	14	15	16
1	X	2	X	2	X	2	X	2
2	X	2	X	2	X	2	X	2
3	X	2	X	2	X	2	X	2
4	X	2	X	2	X	2	X	2
5	X	2	X	2	X	2	X	2
6	X	2	X	2	X	2	X	2
7	X	2	X	2	X	2	X	2
8	X	2	X	2	X	2	X	2
9	X	2	X	2	X	2	X	2
10	X	2	X	2	X	2	X	2
11	X	2	X	2	X	2	X	2
12	X	2	X	2	X	2	X	2
13	X	2	X	2	X	2	X	2
14	X	2	X	2	X	2	X	2
15	X	2	X	2	X	2	X	2
16	X	2	X	2	X	2	X	2

PRONOSTICO COMBINADO NUMERO 2

Dos partidos a variante triple y cuatro partidos a variante doble, en sistema reducido. Se realiza en nueve impresos de cuatro apuestas, con un total de 36 columnas. Su garantía es del 25 por 100 para el 14 y del 100 por 100 para el 13, siempre que el pronóstico no tenga fallos.

DESARROLLO

PRONOSTICO	1	2
1 Zaragoza-At. Bilbao...	X	2
2 Málaga-Granada.....	X	2
3 Oviedo-Castellón.....	X	2
4 At. Madrid-R. Madrid..	X	2
5 Las Palmas-Español...	X	2
6 Elche-Celta.....	X	2
7 Santander-Gijón.....	X	2
8 D. Coruña-Sabadell...	X	2
9 Orense-Hércules.....	X	2
10 Burgos-Cádiz.....	X	2
11 Tarragona-Sevilla.....	X	2
12 Betis-Tenerife.....	X	2
13 San Andrés-Valladolid	X	2
14 Rayo-Córdoba.....	X	2

	1	2	3	4	5	6	7	8	9	
1	X	2	X	2	X	2	X	2	X	2
2	X	2	X	2	X	2	X	2	X	2
3	X	2	X	2	X	2	X	2	X	2
4	X	2	X	2	X	2	X	2	X	2
5	X	2	X	2	X	2	X	2	X	2
6	X	2	X	2	X	2	X	2	X	2
7	X	2	X	2	X	2	X	2	X	2
8	X	2	X	2	X	2	X	2	X	2
9	X	2	X	2	X	2	X	2	X	2
10	X	2	X	2	X	2	X	2	X	2
11	X	2	X	2	X	2	X	2	X	2
12	X	2	X	2	X	2	X	2	X	2
13	X	2	X	2	X	2	X	2	X	2
14	X	2	X	2	X	2	X	2	X	2

Grandes COMBINACIONES

1112
XXXXXXXXXX
1112

Diez partidos con-
dicionados a que se
produzcan tres «equis»
y dos «doses» en cual-
quier posición. Colum-
nas necesarias. 2.520
en desarrollo sencillo.

152
11111111
xxxx1111
111xxxxx
1112222
1112222
2221xxxx
2212x111
x1221x11
1xxx11x1
xxxx111x
8

153
11111111
11111111
xxxxxxxx
2222222
2222221
11111122
xxx111xx
x11xx1x1
1x1x1x1x
11x1xx11
8

154
11111111
11111111
xxxxxxxx
11111111
2222222
2222221
x1112221
xxx11122
x11xx1xx
1x1x1xx1
11x1xx1x
8

155
11111111
11111111
xxxxxxxx1
1111111x
22111112
11222212
2122212x
12xx122x
xxx1xxx1
xx1xxxx1
8

156
11111111
11111111
11111111
xxxxxxxx
2222222
2222211
xx111222
11xx1xx1
x1x1xx1x
1x1xx1xx
8

157
11111111
11111111
11111111
xxxxxx11
211111xx
12222122
12221222
2xx122xx
xx1xxxx1
x1xxxx1x
8

158
11111111
11111111
11111111
11111111
xxx1xxx1
221x221x
2122x122
12221xxx
xxxx2222
xxxxxxxx
8

159
xxxxxxxx
2222222
xxxxxxxx
2222221
x1111122
1x1111x1
11x1111x
111x1111
1111x111
11111x11
11111x11
8

160
xxxxxxxx
2222222
xxxxxxxx
11111111
22211111
11122221
111x1112
x111x11x
1x111x11
11x111x1
8

161
xxxxxxxx
2222222
xxxxx111
11111xxx
11111222
11111x11
221111x1
1122111x
x1x12111
1x1xx111
8

162
xxxxxxxx
2222222
11111111
xxxxxxxx
22111111
11222211
11x11122
111x11x1
x111x11x
1x111x11
8

163
xxxxxxxx
2222222
11111111
xxxx1111
111xxxxx
1112222
211x111
12211x11
1x1211x1
x1xx111x
8

164
xxxxxxxx
2222222
11111111
11111111
xxxxxx11
111111xx
22211122
x11221x1
11x1xx11
11x1xx11
8

165
xxxxxxxx
2222222
11111111
11111111
11111111
xxxx1111
2111xxx1
1221221x
x1xx1xxx
x1xx1xxx
8

166
xxxxxxxx
11111111
2222222
xxxxxxxx
2222211
x1111222
1x111x11
11x111x1
1111x111
1111x111
8

167
xxxxxxxx
11111111
2222222
xxxxxxxx1
1111111x
21111112
1222111x
1x112211
11x1x121
x11x1xx1
8

168
xxxxxxxx
11111111
2222222
11111111
xxxxxxxx
22211111
11122211
x11x1122
1x11x1x1
11x11x1x
8

169
xxxxxxxx
11111111
2222222
11111111
x1111111
1xxxxxx1
1222111x
1x112212
21x1x12x
x11x1xx1
8

170
xxxxxxxx
11111111
22211111
11122222
111xxxxx
11122221
xx1x1112
21x1x11x
12211x11
xxx111x1
8

171
xxxxxxxx
11111111
11111111
2222222
xxxxx111
11111xxx
22111222
11221x11
x1x121x1
1x1xx11x
8

172
xxxxxxxx
11111111
11111111
2222222
11111112
xxx1111x
111xxx12
221221xx
x12x1221
1xx1xxx1
8

173
xxxxxxxx
11111111
11111111
11111111
2222222
xxxxx111
22111xxx
11221221
x1x12x12
1x1xx1xx
8

174
xxxxxx11
111111xx
11111122
111111xx
21111122
122221x1
1xxx121x
x221xx11
2x122211
x1xxxx11
8

continuará...

Handwritten notes and symbols in the left margin, including a small table with numbers 1-8 and symbols like 'x' and '2'.

SECCION DIRIGIDA POR PEDRO ESCARTIN

USTED ARBITRA

ILUSTRADO POR FELIX CASCAJES



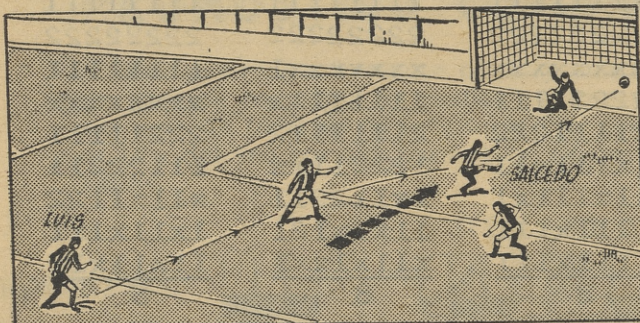
PIENSE Y DECIDA. RESUELVA SIN CONSULTA ESTOS DOS PROBLEMAS. ¿CONOCE LAS REGLAS? DEMUESTRELO. ¿RESUELVA USTED MISMO?



A1 En el partido Atlético de Madrid-Español, Luis se dispuso a lanzar un libre indirecto. Delante estaban varios compañeros y contrarios; entre aquéllos, Salcedo.



A2 Luis envió el balón al hueco entre un defensa y Salcedo y, cuando la pelota había salido de los pies de Luis, Salcedo corrió para cogerla en buena posición y fumar el gol solo.



A3 El portero españolista levantó los brazos reclamando, porque Salcedo, al disparar, estaba sólo delante de él. ¿Fue fuera de juego? ¿No lo fue? Aclare el hecho, porque está usted arbitrando.

SOLUCION

Es gol legítimo. La posición de Salcedo, cuando salió el balón del pie de Luis en el saque e iba en camino hacia aquél era correcta, legal. Tenía delante a los contrarios dispuestos por la ley. Al correr hacia su zona. Después, no. juzgábase por el sitio donde estaba el jugador antes de ir el balón indirecto. Pero el único intérprete de esto es el árbitro, nunca el jugador. Salcedo demostró conocer el reglamento. El fuera de juego hay que sancionarlo con libre indirecto. ¿Que pierde tiempo el arquero? Libre indirecto con obstaculiza al meta en estas circunstancias debe ser tranquilo y rápidamente. La International Board ha dispuesto que saque de puerta no puede ser molestado; hay que dejarle que lo haga La decisión arbitral es buena. Cuando el portero va a efectuar el



B1 En el partido Barcelona-Real Sociedad, el portero vasco, tras dar el cuarto paso, se disponía a efectuar el saque de puerta con el balón entre las manos con Cruyff a un metro de distancia.



B2 El genial jugador holandés entró al portero de Real, obstaculizando el momento mismo del saque, cerca de la línea del área de penalti.



B3 El árbitro, sin dudarle, castigó a Cruyff con libre indirecto, decisión que provocó protestas y que es siendo muy discutida. ¿Qué habría hecho usted de ser árbitro? Considere que lo es y decida.

Magatiempo

Por
Antonio ARIAS

A B C D E F G H I J K L

FUTBOLGRAMA

HORIZONTALES

1: Alcohol que se encuentra en las judías verdes.—2: Consonante. Nombre de varón.—3: Al revés, siglas correspondientes al Consejo Nórdico. Dios de los vientos.—4: Interjección. Símbolo químico del bromo.—5: Sana. Al revés, matrícula española.—6: Presentase un cuerpo reflejos luminosos de los colores del arco iris.—7: Al revés, demarcación que ocupa habitualmente el jugador de la foto. Símbolo químico del helio.—8: Vocal. Uno. Echar arena en una carretera.—9: Signo del Zodíaco, al que pertenece el jugador de la foto. Cuerpo esférico.—10: Personificación del sol entre los egipcios. Prefijo que significa nuevo. Club donde está enrolado el jugador más arriba citado.

VERTICALES

A: Nombre propio del jugador de la foto. Terminación de infinitivo.—B: Consonante. Apellido con que se conoce en el fútbol al jugador citado.—C: Vocales iguales. Manifiesta alegría. Vocal.—D: Ciudad española donde nació el jugador tantas veces citado.—E: Sangre de los dioses. Partícula inseparable negativa. Nota musical.—F: Igual, semejante. Lugar donde hay huesos.—G: Juguete. Lucho.—H: Al revés, nombre de letra. Consonante.—I: Cumpli con una obligación.—J: Bolo de madera que usan los zapateros.—K: En meteorología, corona solar.—L: Estaban.

(Las soluciones en pág 7.)

JEROGLIFICO



¿Dónde jugáis el próximo domingo?

LABERINTO DE LETRAS

En el recuadro se encuentran los nombres de once jugadores de fútbol del U. D. Las Palmas. Se leen de arriba abajo, de arriba a abajo, de arriba, de derecha a izquierda, de izquierda a derecha y en diagonal, teniendo en cuenta que una misma letra puede formar parte de dos o más nombres.

I	F	E	R	N	A	N	D	E	Z
N	L	O	N	O	N	O	T	S	E
G	A	L	M	A	R	T	I	N	D
I	E	U	A	R	B	U	Z	I	N
L	A	R	J	V	L	C	L	E	A
B	I	E	M	E	E	R	F	O	N
E	D	I	S	A	P	N	A	E	R
R	E	O	R	I	N	E	R	T	E
T	J	E	A	Z	E	A	P	A	H
O	N	A	L	L	E	T	S	A	C

SUPER FICHA

ANZARDA

(Real Betis Balompié)

NOMBRE: Eduardo.
APELLIDOS: Anzarda Alvarez.
PUESTO: Delantero.
FECHA DE NACIMIENTO: 25 de enero de 1949.
LUGAR: San Javier (Norte de Argentina).
PESO: 80 kilos.
ESTATURA: 1,75 metros.
EQUIPOS: River Plate, Real Madrid y Real Betis Balompié.
JUGADORES PREFERIDOS: Pelé y Ermino Onega.
CONTRARIO MAS DIFÍCIL: Touriño, cuando ambos estaban en Argentina.
LO QUE MAS LE MOLESTA DEL FUTBOL: Nada. El fútbol es mi pasión y todos los sacrificios me parecen pocos para alcanzar mi meta.
LO QUE MAS LE AGRA DA: Depende del momento. En las concentraciones me gusta leer.
MUSICA: Moderna.
CANTANTE PREDILECTO: Tom Jones.
ACTOR PREFERIDO: Jerry Lewis.
PAIS QUE MAS LE GUSTA: Me agradan, sobre todo, los países cálidos.
COMIDA FAVORITA: La carne, de cualquier forma.
LO QUE MENOS LE GUSTA: La envidia de ciertas gentes.
ASPIRACION MAXIMA: En estos momentos, ascender a Primera con el Betis.

J. M. G.

