

# A PLENO

DIARIO DE ÁVILA  
JUEVES 18 DE MARZO DE 2004

# PULMÓN

**Comienzo de temporada** La parte sur de nuestra Comunidad inaugura la temporada de pesca este fin de semana

**Seguridad en la caza** Un nuevo dispositivo electrónico intentará disminuir el número de accidentes cinegéticos



LUIS LOPEZ ARAICO

## El domingo, Día del Árbol

El próximo 21 de marzo se celebra en todo el mundo el Día Mundial Forestal, instituido por Naciones Unidas. Además de dar la bienvenida a la primavera, este día debería hacernos reflexionar sobre el estado de nuestros bosques: el Amazonas desaparece, hace unas semanas hablábamos de la posible extinción del orangután debido a la

desaparición de su hábitat (las selvas de Borneo) y el verano pasado, aunque parezca muy lejano, dejó un terrible rastro de devastación en forma de cenizas en los bosques españoles. Los árboles nos proporcionan cientos de productos, por no hablar de una buena sombra en un día caluroso y, lo más importante, generan el oxígeno que nos permite

respirar. Pero, ¿qué hacemos nosotros por ellos? ¿Nada? Desde luego, ellos preferirían que no hiciéramos nada, pero desgraciadamente sí hacemos algo: contaminar, talar y quemar a un ritmo mucho más rápido que el que nos marcamos para solucionar esos problemas y que el que la naturaleza puede soportar. Reflexionemos.

LECTORES

## El eterno conflicto de la pesca eléctrica

Si hay algún tema que suscite polémica en las tertulias de pescadores es, sin duda, la pesca eléctrica. Adoptada para realizar todo tipo de estudios en los ecosistemas acuáticos, es blanco de las iras de una buena parte de los pescadores, especialmente de los ribereños, ya que a ella atribuyen la muerte y sobre todo la 'desaparición' de las poblaciones piscícolas.

En su artículo 'Vegamián, un tesoro perdido', publicado en un periódico de León el pasado 12 de marzo, O.L.G. nos relata la inicial y enorme riqueza piscícola de este tramo, que atribuye a la calidad de las aguas y a que se «dejará desovar sin molestias en los frezaderos». Entre las causas señala la enfermedad del hongo blanco, la saprolegniosis, la repoblación con alevines y la pesca nocturna. Finalmente reaviva la polémica sobre la pesca eléctrica al afirmar en su carta que es «el arma más perjudicial y mortífera que darse pueda para todos los cauces fluviales». Añade finalmente: «parece más una tomadura de pelo que una norma conservadora» que la solución tomada haya sido dejarlo para pesca sin muerte.

Desgraciadamente esta historia de Vegamián es también la historia que hemos oído a los pescadores del Rianza, del Rudrón, del Pedroso, del Carrión, del Rivera, del Pisuega, etc., etc. Y aunque el secretismo de la Administración impida realizar análisis concretos, lo cierto es que si los pescadores protestan es por un hecho irrefutable: las truchas desaparecieron.

El achacar esos desastres a las riadas, o a las sequías, o al estrés, es muy fácil, pero ridículo si se analiza que algunos de estos tramos están regulados, a salvo de riadas y sequías, que en los otros las riadas se han producido siempre y, desde luego, que el estrés nunca antes les había afectado.

Que en todos los desastres estén siempre presentes las repoblaciones de truchas o la pesca eléctrica, por lo menos debería hacernos reflexionar si algo no se está haciendo de forma correcta, si se toman medidas preventivas y si se hace caso a lo que los pescadores proponen.

Javier Santos/Burgos

PESCA



**Jornada de casting en Ávila.** El mal tiempo no impidió celebrar el sábado una jornada de casting en las instalaciones del Polideportivo Municipal de la Zona Sur en Ávila. Acudió Cecilio López, madrileño subcampeón de España en varias ocasiones y Dolores Montesinos, también madrileña y campeona de Europa de 2003. Estos dos campeones corrigieron defectos a los deportistas abulenses, entre los que se encontraban los juveniles que representarán a Castilla y León en el próximo Campeonato de España que se celebrará el 22 y 23 de mayo en Granollers. /FOTO: DB

ZAMORA

## 180.000 euros para la Reserva Sierra de la Culebra

M.H.

La delegada territorial de la Junta de Castilla y León en Zamora, Elvira Fernández, presidió el lunes la Junta Consultiva de la Reserva Regional de Caza 'Sierra de la Culebra', que realizó un informe favorable para el reparto de ayudas en su Zona de Influencia Socioeconómica (ZIS) por un montante que supera los 180.000 euros entre los doce municipios que integran la reserva.

También ha resultado favorable el informe sobre la distribución entre los ayuntamientos y otras entidades locales propietarias de terrenos en la reserva de cerca de 100.000 euros procedentes de los ingresos generados por la caza, referida especialmente al ciervo, que ha convertido la Reserva Regional de Caza 'Sierra de la Culebra' en uno de los mejores territorios de caza de esta especie en España.

FERIAS

## Venalmazán: II Feria Venatoria en la localidad soriana

Se celebrará durante los días 30 de abril y 1 y 2 de mayo en el Recinto Ferial de Almazán (Soria) · Lo organiza su Ayuntamiento

M.H.

«Todavía reciente la primera edición de Venalmazán, desde entonces hemos visto sofocarse la mies, cómo caía la tenue lluvia de otoño aderezando la sementera y de blanco teñirse los yertos campos sorianos, a lomos del desbocado cabalgar del tiempo; cuando de nuevo y sin apenas darnos cuenta, los días 30 de abril, 1 y 2 de mayo se presenta la segunda edición de este certamen». Así de poéticamente ofrecen al público sus organizadores Venalmazán, II Feria Venatoria de Almazán.

En la pasada edición se dieron cita alrededor de un centenar de expositores que ocuparon los 2.500 metros cuadrados del recinto. Paralelamente, hubo una gran oferta de actividades al aire libre, entre las que se pueden destacar las fascinantes exhibiciones de cetrería, perros de



muestra y madriguera, desfile de rehalas, o la escuela de tiro al plato y con arco. También se celebraron mesas redondas, talleres de cocina y conferencias, así como una muestra de cine que giró alrededor de temas venatorios.

En esta edición, la propuesta es aún mayor porque, además de la caza, la pesca tendrá también un lugar destacado, así como un sinnúmero de actividades y nuevos expositores. Este año, Venalmazán pretende ser un punto de encuentro entre cazadores, pescadores y todo tipo de instituciones y empresas vinculadas de alguna manera al mundo de la caza, la pesca y la naturaleza.

Por ello están previstas actividades como exposiciones de todo tipo (armas, óptica, pintura y escultura, granjas caninas, taxidermia, cuchillería, equipamiento, restauración, cetrería y un largo etcétera), jornadas técnicas (conferencias, mesas redondas), campeonatos de tiro al plato y tiro con arco, demostraciones de pesca con mosca y pesca al 'cup' e incluso jornadas gastronómicas. Una cita que ningún aficionado debería perderse.

**¡¡¡ATENCIÓN CAZADOR!!!**

Ya tiene lo que estaba Buscando



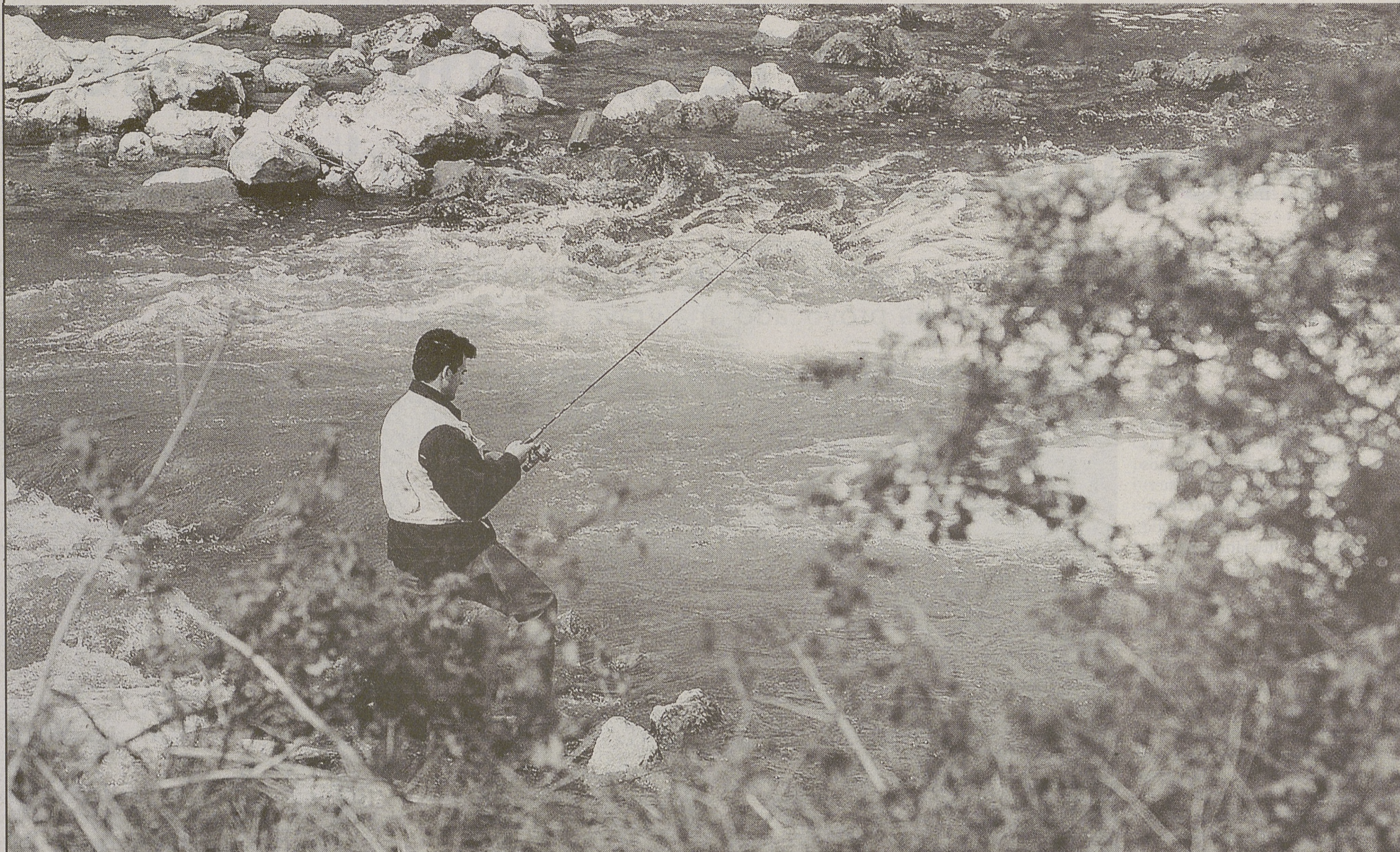
Un lugar donde tener sus perros, a mano, limpios, cómodos y seguros (vigilancia y seguridad 24 h.). Con todos los servicios (luz, agua, alarma, etc). Disponiendo de ellos las 24 h. del día...

**... Y LO MÁS IMPORTANTE por un precio módico.**

Menos de lo que cuesta un café al día

ALQUILER DE PERRERAS EN ÁVILA  
**627 95 57 49**

## INICIO DE CAMPAÑA



Los niveles de agua en los ríos serán buenos porque la nieve acumulada durante este invierno se ha conservado bien./LUIS LÓPEZ ARAICO

# La temporada arranca el domingo en el sur de la región

La campaña truchera se inicia en los ríos de Ávila, Salamanca, Segovia y Valladolid

JAVIER MARTÍNEZ

La temporada de pesca de la trucha comienza el domingo en el sur de Castilla y León, es decir, en los ríos de las provincias de Salamanca, Ávila, Segovia y Valladolid. Miles de pescadores se agolparán en las orillas de los principales tramos trucheros para intentar conseguir esa primera pintoja que mate el gusanillo y temple el nerviosismo de la primera jornada. Como ya es habitual, habrá quien acampe en las inmediaciones del río para que ningún compañero le usurpe el sitio ideal para sus preferencias.

La desveda llega en un buen momento de caudales de los ríos. La nieve acumulada durante el invierno se ha conservado bien, lo que ha provocado que haya reservas suficientes para abastecer de caudal a los principales ríos trucheros. El río más importante en esta desveda parcial en Castilla y León es el Tormes, en su tramo abulense y salmantino. En el primero, la población de pintojas va poco a poco disminuyendo, pero todavía conserva buenos ejemplares en sus corrientes y pozas. La

situación es bien diferente en el tramo salmantino, que año tras año debe ser repoblado con truchas comunes para mantener su población. Los vertidos, la falta de depuradoras y la presencia de cormoranes y visones ha hecho que las truchas estén en retroceso hasta límites insospechados. A pesar de ello, el pescador que se acerque a las riberas tormesinas de Sala-

manca encontrará truchas repobladas y arco iris, fugadas de las piscifactorías.

**NORMATIVA** La normativa que rige la temporada de pesca de este año en Castilla y León no difiere demasiado de la de la campaña anterior, por lo que los aficionados podrán pescar todos los días de la semana, a excepción de los

lunes que no sean festivos de carácter nacional o regional. Los jueves se mantienen como día de pesca sin muerte, por lo que todas las capturas de salmónidos deberán devolverse al agua.

El cupo fijado por la Consejería de Medio Ambiente para las aguas libres será de cinco ejemplares por pescador y día, como en la temporada anterior. La me-

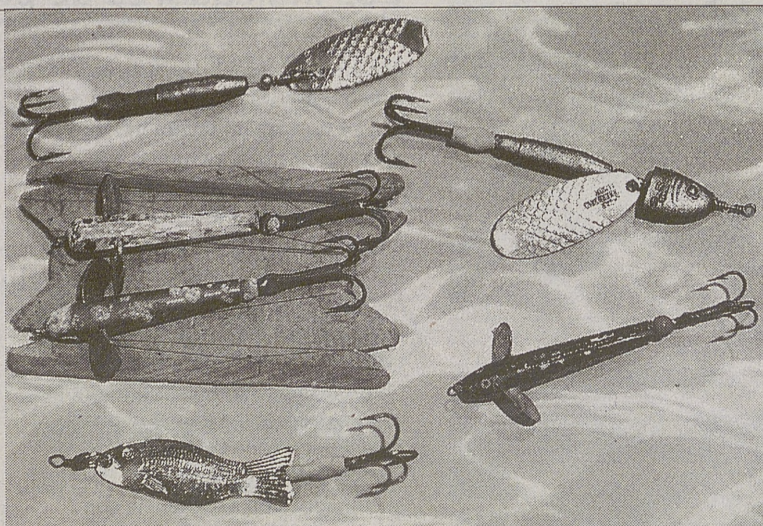
didada mínima para la trucha será de 21 centímetros en los tramos libres, a excepción del río Cuerpo de Hombre, en Salamanca, desde su nacimiento hasta su confluencia con el río Barquillo, en el que se reduce a 19 centímetros.

En cuanto a los cebos, la Junta mantiene prohibiciones por provincias. Así, en Ávila, no se podrá pescar con cebos naturales en los afluentes del río Tormes, excepto el Corneja; el frailluco y la gusarapa en las cuencas del Tormes y el Alberche, a excepción del tramo del Alberche comprendido entre el Puente del Arco hasta el embalse del Burguillo. En Salamanca, no se podrá pescar con frailluco en el río Tormes que limita con Ávila y la gusarapa en el Tormes hasta la desembocadura del río Corneja.

La precaución debe ser la mejor aliada del pescador, para que todos los aficionados que salen este fin de semana al río no sufran ningún percance de consideración. Los conocimientos y la suerte otorgarán a algunos aficionados el privilegio de engañar a las pintojas con sus aparejos, al resto paciencia, que hay temporada.

## Documentación y equipo

El pescador que inicie el domingo su temporada truchera en las provincias del sur de Castilla y León debe revisar, antes de salir de su domicilio, su equipo y su documentación. Es imprescindible que el pescador lleve en todo momento encima su licencia de pesca en vigor y el DNI. Sobra comentar, que todo el equipo debe estar a punto y engrasado.



Algunos devones y cucharillas de hace unos treinta años./ALBERTO RODRIGO

## ESPECIES PISCÍCOLAS

# La pintona, un tesoro fluvial que debemos conservar a toda costa

El hábitat de la trucha común se ha visto atacado por contaminación, embalses y especies alóctonas introducidas, lo que ha provocado una grave regresión en sus poblaciones

M.H.

La trucha común es sin duda alguna el pez más popular de nuestras aguas dulces, igual para los pescadores que para los profanos en este arte. Su vivacidad, su fuerza, su astucia hacen de ella un contrincante difícil de igualar cuando se encuentra al otro lado del sedal.

Esta especie (*salmo trutta*) se distribuye por Europa, el norte de África y algunas zonas de Oriente Próximo. En nuestro continente está en regresión desde hace algunos años, pero las poblaciones norteafricanas son las que se encuentran en peor estado, con poblaciones pequeñas y aisladas.

En España, la trucha común es una especie típicamente noroesteña, aunque en la mitad sur del país existen dos núcleos importantes de población: Sierra Nevada y la Sierra de Cazorla.

Como las del resto del continente, las poblaciones españolas no se encuentran en su mejor momento, debido sobre todo a una serie de agresiones en sus hábitats protagonizadas por el hombre y relativamente fáciles de evitar, si se pone un poco de nuestra parte: contaminación de las aguas, aislamiento de las poblaciones por la construcción de embalses o introducción de especies no autóctonas (lucio, arco iris) con las que no está preparada para competir.

La talla media de esta especie ronda los 25 cm, aunque puede superar los 50 cm y los tres kilos de peso. Su coloración varía mucho de unos ríos a otros, adaptándose a las tonalidades del fondo para mimetizarse pasar desapercibida, aunque la mayoría tienen en común las clásicas manchas rojas y negras con un reborde más claro. Aunque la cabeza es robusta y chata, la forma del cuerpo es es-



La trucha común puede llegar a superar los 50 cm de longitud./MARTÍNEZ

belta. Macho y hembra se diferencian en que esta última tiene dos orificios anales en vez de uno.

La trucha común gusta de aguas rápidas, frías y bien oxigenadas, es decir, de las cabeceras de los ríos. Según se desciende en altitud, se van haciendo más escasas, aunque los ejemplares suelen ser de mayor tamaño.

Estas grandes truchas pueden

**Las aguas rápidas, frías y bien oxigenadas que le proporcionan las cabeceras de los ríos son su hábitat preferido**

comer otros peces, pero la dieta de esta especie se basa sobre todo en invertebrados (tricópteros, efemerópteros, etc.).

Alcanzan la madurez sexual a los dos o tres años y se reproducen entre noviembre y enero en las graveras de las cabeceras, donde los alevines disponen de más oxígeno y menos especies competidoras. Las hembras depositan

unos 1.200 huevos por kilo de peso y la incubación dura unos 40 días.

La trucha común es un animal muy territorial y agresivo (lo que muchas veces la pierde ante la cucharilla) y los adultos no permiten la presencia de congéneres en sus cercanías. Pueden llegar a vivir hasta diez años, aunque lo común es que no superen los 6 o 7.

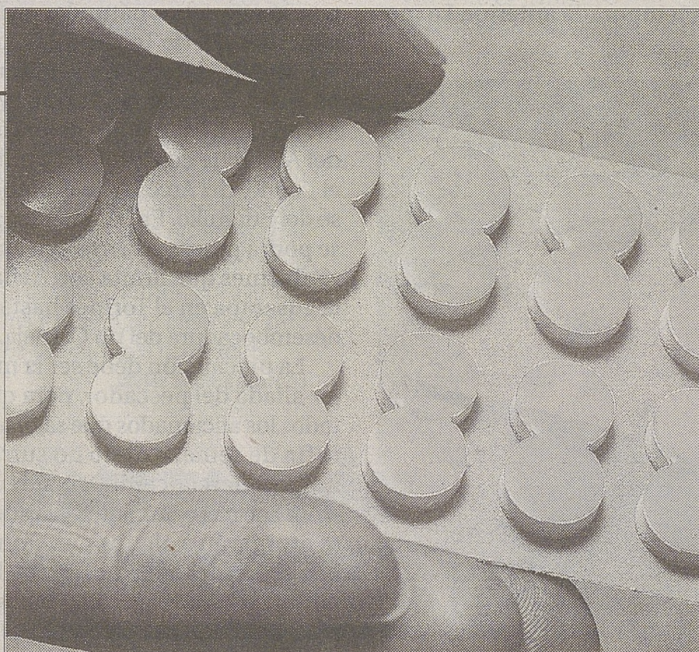
## EQUIPO

## Los indicadores de picada

Los aficionados a la mosca seca saben que para clavar la trucha que sube a nuestra imitación hay que aprovechar el momento en que la tiene en la boca. Esto es fácil de ver porque el insecto artificial va flotando en la superficie y las ondas que provoca el pez al tomarlo son evidentes. Pero todo cambia cuando el señuelo, en vez de ser una mosca que flota, es un ninfa más o menos hundida en el agua que no podemos ver; en ese caso, detectar la picada de la trucha es mucho más complicado y sólo algunos aficionados con experiencia son capaces de sentirlo en el sedal y tirar en el momento preciso.

Para los que se inician en esta modalidad o para aquellos que no son tan hábiles, existen los indicadores de picada. Se trata de un dispositivo flotante que se incorpora al sedal y que, al hundirse, nos indica que un pez ha tomado nuestra imitación. Según nos explica el responsable de Rhodani en Burgos (Regino Sainz de la Maza, 7), hay tres tipos principales de indicadores de picada: la masilla flotante, los fabricados en foam y los fabricados en corcho, normalmente todos ellos con colores llamativos para facilitar su localización. La masilla flotante se presenta en

tacos, de los que hemos de separar la cantidad adecuada. Al amasarla con los dedos se ablanda, y es entonces cuando debemos adherirla al sedal, a la distancia de la ninfa que prefiramos según la profundidad a la que queramos pescar; con el frío del agua se endurece y queda fija. Este producto es reutilizable. Los fabricados en foam tienen forma de 8; una de sus caras es adhesiva y al doblarlos por la mitad quedan pegados al sedal. El tercer tipo es el de los fabricados en corcho; éstos se asemejan a un corcho tradicional, sólo que de un tamaño menor, adecuado al tipo de pesca de que estamos hablando.



## REPOBLACIONES

# Truchas autóctonas en Quintanar

La piscifactoría situada en esta localidad burgalesa ha sido remodelada y acoge las frezas recogidas en diferentes ríos de la provincia, como el Arlanzón, el Pedroso o el Rudrón

## MIGUEL HERRERA

Tras años de repoblar con truchas centro europeas, la Junta de Castilla y León comienza este año un proyecto para, de ahora en adelante, realizar estas repoblaciones con ejemplares autóctonos obtenidos a partir de las puestas depositadas en los mismos ríos donde luego se liberará a las pequeñas truchas.

Antes de esto, los técnicos de la Junta tuvieron que realizar un análisis genético de las poblaciones presentes en los ríos, en busca de lugares donde las líneas fueran puras y los ejemplares no presentaran introgresión genética con las truchas centro europeas provenientes de otras repoblaciones anteriores.

En estos lugares, y en el momento en el que los adultos están a punto de frezar, estos técnicos los capturan para extraer a pie de río los huevos y el esperma necesario para fecundarlos. Los huevos fecundados son llevados a la renovada piscifactoría de Quintanar de la Sierra, donde son cuidados y alimentados hasta que alcanzan un tamaño aproximado de ocho o diez centímetros, lon-

gitud adecuada para su suelta. Se va a intentar evitar la suelta de ejemplares de mayor talla para intentar imitar en lo posible el ciclo natural de esta especie.

**JARA Y SEDAL** Tras los análisis, se localizaron poblaciones genéticamente puras en las cabeceras de varios ríos y, ahora mismo, en la piscifactoría de Quintanar se están criando los primero alevines provenientes del Arlanzón, el Pedroso, el Rudrón y el Gromejón, entre otros.

Además, desde varios ríos de Palencia y Soria también se están enviando puestas para que se desarrollen en esta piscifactoría antes de repoblar con ellas esos mismos cauces.

Aunque haya quien piense lo contrario, el Arlanzón es uno de los ríos que más truchas alberga de la provincia de Burgos, y uno de los que más facilidades da a la trucha común para depositar su puesta. De hecho, y para quien tenga en ojo entrenado, es posible ver entre diciembre y enero, incluso en el tramo que atraviesa la ciudad, truchas desovando en lugares que le son favorables para ello.



Los huevos y el esperma de las truchas se obtienen a pie de río./DB

Por eso es muy importante que todos los pescadores tengamos en cuenta que, mientras practicamos este deporte, no se deben pisar los fondos, es decir, si es posible, se

debe pescar desde la orilla del cauce porque, donde menos nos lo esperamos puede estar depositado el futuro de nuestra afición, esos huevecillos color ámbar.

Consciente de esta riqueza que alberga el río Arlanzón, el programa Jara y Sedal se decidió a centrar uno de sus programas en la práctica de la pesca en este río a su paso por el centro urbano de Burgos.

Quienes vivimos en esta bella ciudad estamos acostumbrados a que, durante la temporada hábil para la pesca de la trucha, las riberas de este río se llenen de aficionados en busca de la ansiada pintona, y no es raro ver a algún pescador sacar del agua un buen ejemplar.

Por todo ello *Jara y Sedal*, con la colaboración de la Junta de Castilla y León, ha realizado este interesantísimo programa que resultará apasionante no sólo para los burgaleses (que recordarán con nostalgia lances propios) sino para todos los castellanos y leoneses que disfruten con la práctica de este deporte.

Este espacio televisivo servirá además para mostrar que los ríos no tienen por qué estar necesariamente sucios a su paso por las ciudades y que pueden dar cobijo a una sorprendente variedad de vida animal.

## TALLER DE MONTAJE

## Emergente de tricóptero de 'culo de pato'



**1. Exhubia.** Con una fibra de pluma de avestruz negra formamos la exhubia. Retorcemos la fibra, manteniéndola tensa. Después destensamos y la pluma sola se trenzará sobre sí misma. Colocamos la fibra trenzada al final de la tija.



**2. Abdomen.** Formamos el abdomen con antrón verde oliva y fijamos la punta de una pluma de 'culo de pato' por encima del abdomen, de tal forma que cubra el cuerpo.

Los tricópteros son un importante recurso para el pescador de mosca seca y de ahogada. Esta artificial de Francisco Redondo pretende imitar una emergente de estos insectos. El 'culo de pato' garantiza una flotabilidad máxima a la mosca y el bucle de esta pluma forma una burbuja de aire que hace navegar perfectamente a la artificial en la superficie

del agua. La colocación de hackle en la cabeza es opcional, ya que la mosca artificial flota también sin ella, pero con la pluma de gallo queda mejor presentada para el pescador, que no para la trucha. Las corrientes y las tablas de los ríos son los lugares donde deberemos emplear esta artificial, el éxito, si hay eclosión, está garantizado.

### FICHA TÉCNICA

**Anzuelo:** Tiemco 100, número 16.

**Hilo de montaje:** verde oliva claro.

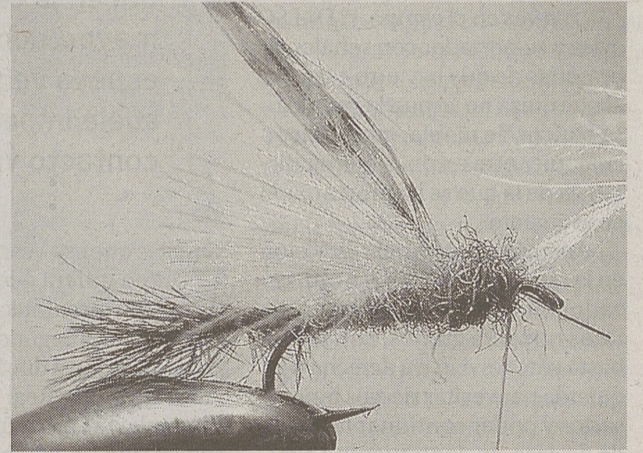
**Exhubia:** Fibra de pluma de avestruz negra.

**Abdomen:** antrón verde oliva.

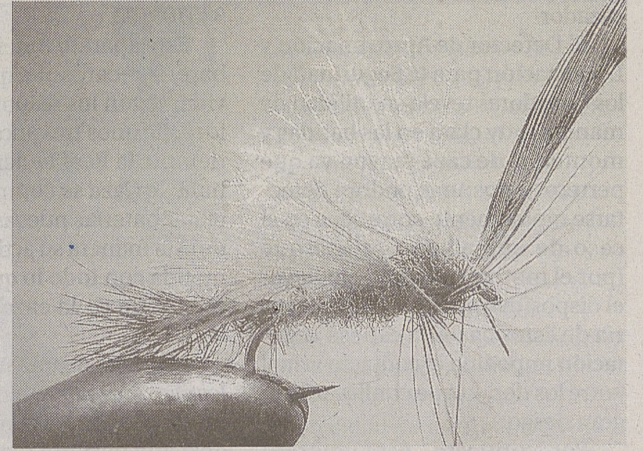
**Tórax:** dubbing teja.

**Saco alar:** Pluma de culo de pato grande.

**Hackle:** Hoffman grizzly teñido de oliva.



**3. Inicio del tórax.** Fijamos una pluma Hoffman y después cubrimos el tórax con dubbing color teja. Mantenemos por debajo de todo el sobrante de la pluma de 'culo de pato', con la que luego formaremos el saco alar.



**4. Saco alar y hackle.** Con el sobrante de la pluma de 'culo de pato' hacemos un bucle y lo fijamos en la cabeza del anzuelo. Después, damos dos o tres vueltas de hackle.

deportes

# Alfonso

la moda de primavera - verano

15% de descuento

**TUDO PARA LA PESCA**

Paseo de Santo Tomás, 8  
Tel. 920 22 82 29 - Móvil 616 21 71 99 - 05003 Ávila

## SEGURIDAD-CAZA

# Un nuevo sistema electrónico hará más segura la caza

Este dispositivo está diseñado para avisar de la proximidad de otros cazadores y reducir de ese modo la gran cantidad de accidentes que se producen, muchos con consecuencias fatales

MIGUEL HERRERA

Cualquier aficionado que se acerque a la pasada edición de Ficaar pudo descubrir, entre armas, trofeos espectaculares y ofertas de safaris, un expositor llevado por la Real Federación Española de Caza (RFEC) en el que la estrella era un pequeño aparato del tamaño de un teléfono móvil.

Se trataba del Detector de Aproximación y Localización para la Seguridad de los Cazadores (DALSC), desarrollado por Francisco Orejuela Galindo, gerente de Electrónica Eliac Sport Adventure, tras tres años de investigaciones.

La idea surgió a raíz de una desagradable experiencia sufrida por Orejuela cuando cazaba acompañado por su padre, que no tuvo consecuencias irreversibles pero le dio qué pensar.

Este sistema, dotado de una avanzada tecnología, tiene varias funciones, todas ellas destinadas a preservar la integridad y la seguridad de su portador. Antes de salir al campo con él hay que programar la distancia a la que queremos que nos avise de la presencia de los demás cazadores, que por supuesto también habrán de llevar uno de estos aparatos encima.

Una vez en el campo, el DALSC avisa a su portador con señales vibratorias de que hay otro cazador, al que quizá no se pueda ver a causa de bancos de niebla, matorrales o cualquier otra razón, a menor distancia de la que se ha programado en el aparato.

Además nos indica la dirección en la que se encuentra ese otro cazador marcando un ángulo de unos noventa grados, con lo que basta con desviarse a derecha o izquierda para evitar riesgos innecesarios y poder continuar la jornada de caza sin contratiempo alguno.

También posee un indicador luminoso gracias al cual se puede conocer la distancia aproximada a la que se encuentra el otro dispositivo, o lo que es lo mismo, el otro cazador.

El Detector de Aproximación y Localización para la Seguridad de los Cazadores revela su utilidad de manera muy clara en las batidas y monterías de caza mayor, ya que perreros y posturas podrán detectarse rápidamente entre ellos en el caso de que alguno se acerque (por el motivo que sea). Sin llevar el dispositivo encima, en la mayoría de estos casos la espesa vegetación impediría el contacto visual entre los dos, lo que conllevaría un gran riesgo.

Por supuesto, este aparato también puede ahorrarnos un susto a los aficionados a la caza menor al salto. Actualmente, este tipo

de caza se practica en cotos donde, muchas veces, es muy difícil no cruzarse con dos o tres compañeros a lo largo de la jornada. La mayor parte de las veces se les ve antes de que pueda haber algún problema, pero quien más, quien menos se ha llevado una desagradable sorpresa en este sentido. Con el DALSC, la posibilidad de estos sustos dejaría de acuciarnos, permitiéndonos cazar tranquilos toda la mañana.

Otra de sus ventajas es la incorporación de un sistema acústico gracias al cual podremos localizar a su portador aunque, por la causa que sea, éste no pueda contestarnos.

El mayor inconveniente que presenta el DALSC es la imposibilidad de detectar a aquellas personas que no porten consigo un dispositivo igual; por esta razón se muestra especialmente indicado para que lo adquieran sociedades de cazadores o todos los miembros de un mismo coto, con las

Se revela como un instrumento muy útil en la caza mayor, donde la espesa vegetación suele impedir el contacto visual

ventajas que eso acarrearía.

Quien quiera adquirir un Detector de Aproximación y Localización para la Seguridad de los Cazadores, en cuya difusión están colaborando la Real Federación Española de Caza, Mutuasport y la Federación Catalana de Caza, deberá dirigirse a la RFEC por medio del teléfono 913111411; para solicitar información sobre el dispositivo, el aficionado habrá de hacerlo a Electrónica Eliac, Sport Adventure, mediante el teléfono 935703102.

Este aparato funciona con una batería recargable, que tiene una vida, según los responsables de la idea, de unos tres años. Pasado ese tiempo, la Real Federación Española de Caza se compromete a facilitar baterías nuevas, mostrando de esta manera su actitud comprometida con todo lo que concierne al mundo de la caza y su seguridad.

El precio de una unidad ronda los cien euros, y se vende junto con un cargador para la red eléctrica y otro que permite recargar las baterías en el propio vehículo, si es que hemos olvidado hacerlo en casa.



El DALSC tiene el tamaño de un teléfono móvil, pero comporta unas enormes ventajas./ALBERTO RODRIGO

## Pensado también para seteros y escolares

Otra versión de este dispositivo ha sido pensada para aquellas personas que salen al campo y corren peligro de separarse y perderse, como son los buscadores de setas o los escolares. En este caso, el DALSC avisa acústicamente cuando alguien se aleja del grupo más de lo debido.



El DALSC también es útil para buscadores de setas y excursiones escolares./EFE

## MÉTODOS DE CAZA

# Caza con búho real, un arte prohibido que daba de comer

Hace unas décadas, muchos cazadores se valían de este método de caza para abatir córvidos y rapaces, aves que entonces se consideraban dañinas

M.H.

La caza con ayuda del búho real, al igual que muchas otras modalidades ahora prohibidas por la ley y por el sentido común, fue muy popular en su tiempo en España.

Era un tiempo en el que mucha gente no tenía aseguradas las lentejas del día siguiente, y cualquier medio era válido si con él se conseguían unas perras o unos kilos de carne. Así, muchos habitantes del mundo rural hacían uso del gran duque para intentar conseguir unos ingresos extras por medio de la eliminación de lo que en una época fueron 'animales dañinos' (léase águilas, ratoneros, azores, halcones y un largo, larguísimo etcétera), cuya muerte estaba no sólo bien vista, sino bonificada por las Juntas Nacionales de Extinción de Animales Dañinos (abolidas en 1961 gracias al impagable trabajo de Félix Rodríguez de la Fuente).

Afortunadamente, estas especies que hace unas décadas eran perseguidas sin tregua han pasado a ser consideradas como lo que realmente son: joyas de nuestros campos, tesoros que debemos conservar cueste lo que cueste, porque si las perdemos, perderemos también una parte del mundo que nos rodea, una parte de nosotros mismos.

Esta caza estaba basada en la inquina que parecen mostrar casi todas las especies de aves diurnas hacia el búho real. Es casi como una venganza anticipada, como si el halcón que pica sobre la cabeza del búho estuviera pensando: sé que si me encuentras esta noche en mi dormitorio no dudarás en devorarme a mí y a mi prole.

Así, el campesino, tras expoliar algún nido (era el método más común para conseguir estas aves)



El búho real se usaba como reclamo para abatir córvidos y rapaces. /ÁNGEL AYALA

adiestraba a las crías de manera que se establecía, igual que entre cualquier otro cazador y su auxiliar, un estrecho vínculo entre él y el ave, que de cualquier modo conservaba toda su vida el mismo instinto salvaje (e incluso más) que las rapaces diurnas usadas en cetrería.

El método de caza era, en principio, muy similar al del reclamo de perdiz: se colocaba al búho sobre una percha de unos 150 cm en un lugar visible a los ojos de urracas, cuervos y rapaces, mientras que el cazador se mantenía oculto en un lugar próximo, presto a disparar sobre aquellas aves que se acercaran a acosar al gran duque.

Este apostamiento podía ser de dos clases: temporal y permanente. El primero era un simple refugio construido con materiales recogidos en el mismo lugar, como ramas, follaje, paja... Su función primordial era camuflar al tirador a la vez que le permitía una perfecta visibilidad.

El apostamiento permanente, más complicado, consistía en una construcción enterrada provista de una hendidura a través de la cual disparar. Los practicantes de este método de caza estudiaban detenidamente cuál era la posición más adecuada, buscando siempre lugares abundantes en rapaces y poco frecuentados por el hombre.

Estos refugios permanentes debían contar con todas las comodidades posibles, ya que la caza de rapaces con el búho requería, muy a menudo, largas esperas. Además presentaban la ventaja sobre los temporales de que eran menos visibles y con el paso del tiempo, águilas y halcones se habituaban a verlo y considerarlo parte integrante del paisaje, dejando de mirarlo con desconfianza.

A unos diez metros de la pértiga donde se posaba el búho, era muy oportuno colocar un arbolillo podado que sirviera de posadero para cornejas, urracas y cuervos, en el caso de que fueran estas especies los objetivos del cazador.

A pesar de que, afortunadamente, este tipo de caza está prohibido desde hace tiempo, con un poco de suerte todavía es posible observar en algunas zonas el fenómeno de acoso al que someten al gran duque todas las aves diurnas que se lo encuentran: desde el diminuto herrerillo a la enorme águila real.

## PERROS

## El alano español

La existencia de alanos en España data de hace varios siglos, aunque no hay una teoría clara sobre su origen, muy remoto en cualquier caso. Velázquez ya los incluyó en su cuadro 'La cacería del hoyo', que se encuentra expuesto en la National Gallery de Londres, y Goya los plasma en su 'Tauromaquia'. En el siglo XX, con el mestizaje con razas como el mastín o el bóxer, el alano español llegó a considerarse totalmente extinguido, aunque afortunadamente algunos ejemplares resistieron en Cantabria y en los vecinos valles

de Carranza (Vizcaya) y Llera (Burgos). Hoy en día se puede afirmar que esta raza está consolidada. Por su temperamento fuerte, su agresividad y su acusado sentido de la lealtad, junto con un buen equilibrio psíquico, el alano se revela como un magnífico perro de utilidad. No conoce el temor, es valiente y sacrificado hasta límites insospechados y se crece en el combate. Se adapta a la vida en familia, pero es necesario tratarle con firmeza y autoridad. Es uno de los clásicos perros de agarre de la montería española.

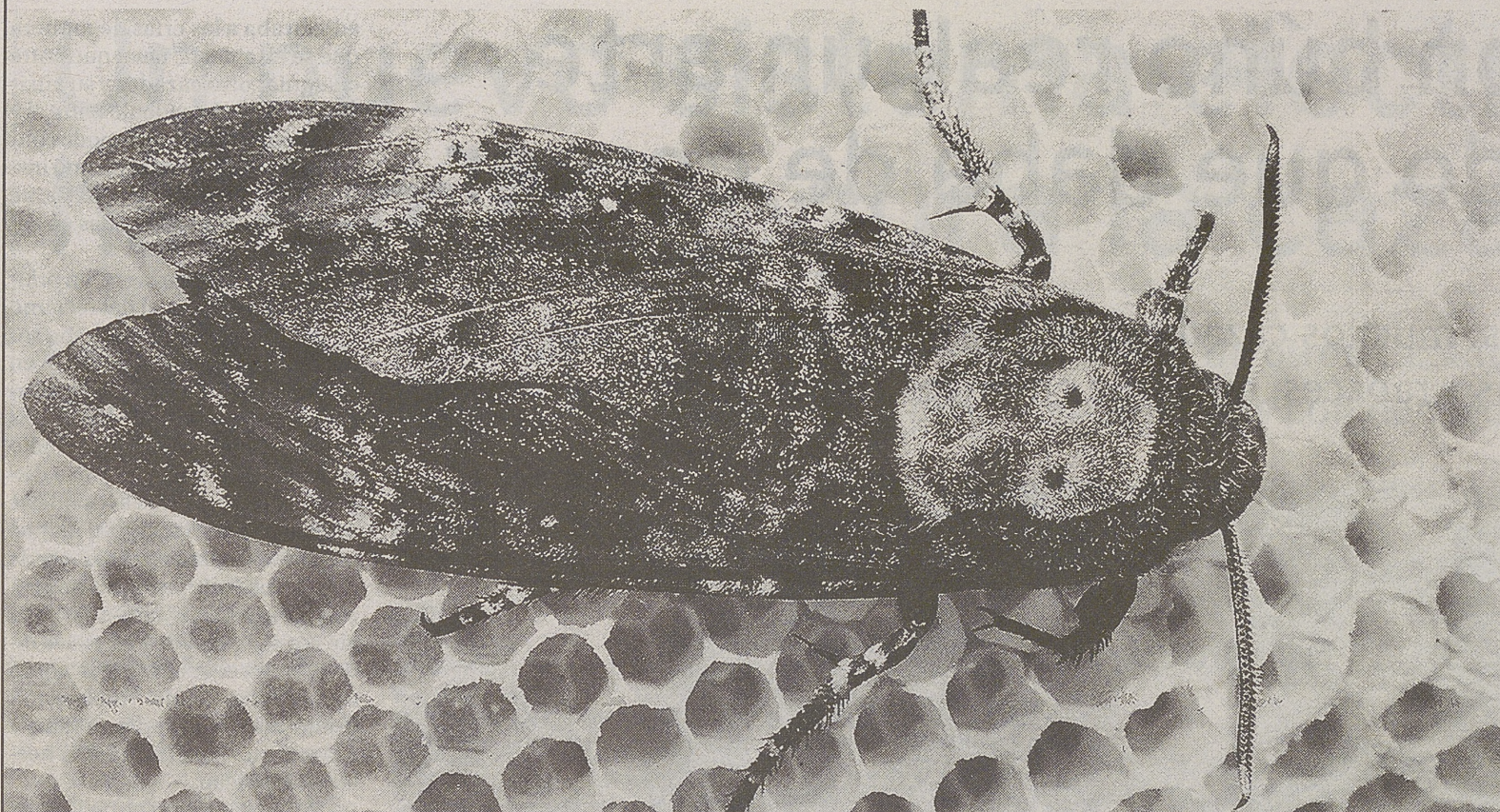


Se enfrenta sin vacilar al jabalí, en el que hace presa con desprecio de su propia vida. Si el

ungulado logra rechazarlo y el perro resulta herido, basta con que le quede un mínimo aliento

de vida y sus músculos le respondan para que este can vuelva a la carga sin pensárselo dos veces. A veces, al encontrarse jabalí y alano, ambos se levantan sobre sus extremidades posteriores para acometer e intentar derribar a su adversario sin darse tregua el uno al otro. Otra utilización tradicional de este perro es en las rondas nocturnas, una romántica y arriesgada modalidad de caza consistente en capturar a los jabalíes por la noche, con la sola ayuda de un caballo, un cuchillo de caza y algunos perros.

## INSECTOS

Esfinge de la calavera *Acherontia atropos*, robando miel. / Vicente García

# La esfinge de la calavera, una mariposa ladrona

Conocida también como mariposa de la muerte, este esfíngido posee una estructura mucho más fuerte y compacta que el resto de su clase

## VICENTE GARCÍA

Decir si una especie es bella o espeluznante puede ser muy variable según el observador. Para algunos la mariposa de la muerte es una belleza precisamente por la extraña mancha, en forma de calavera, que muestra sobre su espalda y su color oscuro que sólo es patente en las alas anteriores y que sirve para un perfecto camuflaje cuando se posa en los troncos de los árboles. Si se nota observada por alguno de sus depredadores como el carbonero, abre sus alas miméticas y deja al descubierto un impactante color amarillo con franjas negras que hace que el depredador se lo pien-

se dos veces antes de atacar al esfíngido, momento de duda que aprovecha esta mariposa para emprender la huida en un rápido vuelo rasante.

Las larvas se alimentan sobre todo de hojas de patatas y otras solanáceas; también puede hacerlo con las del tomate, zanahoria, e incluso adelfa.

En nuestra comunidad podemos encontrarla especialmente en lugares donde las temperaturas no son excesivamente bajas. Las mariposas adultas son unas verdaderas glotonas, ya que les gusta meterse en las colmenas y robar la miel a las abejas. Su trompa chupadora es especialmente dura y



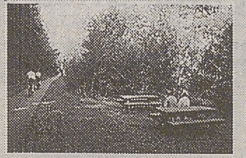
capaz de romper la cobertura de las celdillas de almacenamiento; además es más corpulenta y dura que otros esfíngidos por lo que parece no afectarle mucho las pica-

duras de las abejas, incluso tiene una leyenda que asegura que imita el grito de la reina para que las abejas no la ataquen. A pesar de todo se han encontrado algunas muertas a picotazos dentro de las colmenas. En ocasiones en lugares donde existe una población abundante de mariposa de la calavera, las abejas se las ingenian para construir unas columnas de cera a la entrada de las colmenas por las que no cabe esta voluminosa mariposa. Bien conocida por los apicultores, no es fácil de verla en estado natural ya que tanto su mimetismo, como sus hábitos nocturnos y esquivos hacen que sea más misteriosa aún.

## LIBROS

## Aceptación de los caminos naturales

Grado de aceptación y uso de los caminos naturales construidos por el Ministerio de Medio Ambiente



## ALGUNOS DATOS

Edita: Ministerio de M. Ambiente. Secretaría General Técnica

Páginas: 181.

Precio: 20 euros.

## V.G.

La importancia de las actividades turísticas, deportivas y culturales demandadas por la sociedad ha llevado a diseñar un Programa de Caminos Naturales con el fin de facilitar la práctica de actividades turísticas, deportivas, educativas, de conocimiento de la naturaleza y de concienciación de los problemas ambientales.

Desde el inicio del programa por parte de la Dirección General de Medio Ambiente, se han puesto en servicio más de 900 kilómetros de caminos naturales, por lo que se consideró necesario conocer el grado de aceptación y uso que están teniendo. Dicho estudio, presentado en este libro se ha desarrollado sobre los primeros 17 caminos naturales que estaban en servicio en julio del 2001. El documento está dividido en dos partes: en la primera se exponen los resultados medios obtenidos en el conjunto, y en la segunda los resultados individualizados para cada uno de los caminos. El libro contiene modelos de las encuestas realizadas, así como numeroso material gráfico, que acompaña, también de manera visual fácilmente comprensible, a todos los aspectos encuestables.

## EN LA WEB

## Mariposas y polillas de Europa y el norte de África

*Moths and Butterflies of Europe and North Africa*

Paolo Mazzei, Diego Reggiani, Ilaria Pimpinelli, Rome, Italy  
last editing: March 13, 2004



The aim of this work is to provide a large iconographic sample of European moths and butterflies and, for each species, information about foodplant, life cycle. Come back soon! New pictures and data are frequently added (check the [What's new](#) page). Don't forget to [sign our guestbook](#)!

## Contributors

You are visitor number 158190 since July 7, 1999

No part of this work may be used for commercial purposes without the written permission of the authors.

## Acknowledgments

If you have corrections, comments, suggestions or information to add into this site, please send an e-mail to: [Paolo.Mazzei, Diego.Reggiani, Ilaria.Pimpinelli](mailto:Paolo.Mazzei, Diego.Reggiani, Ilaria.Pimpinelli) or [sign our guestbook](#).

<http://www.leps.it/>

A pesar de venir en inglés, no hemos podido resistir la tentación de mencionar esta impecable página web de las mariposas de Europa y norte de África. Se trata de una página eminentemente gráfica con excelentes fotografías que sirven para identificar con gran facilidad la especie que busquemos. Además pueden efectuarse búsquedas por familias, por orden alfabético de sus nombres científicos, e incluso por imágenes, ya que la web posee un modo de índice de miniaturas con las que los más profanos en

la materia que no conocen los nombres científicos de las mariposas, puedan hacer una búsqueda con un simple vistazo. Otro dato destacable del portal que nos ocupa es que aunque carece en él de documentación textual de las especies, sí posee muchos enlaces a artículos, descripciones y otras webs relacionadas. Un valor añadido también es que las imágenes descriptivas de especies van acompañadas en la mayoría de las ocasiones con fotografías en los diferentes estados de las mismas, desde el huevo, larva, pupa, adulto...

Una información gráfica realmente útil, sobre todo a la hora de identificar una especie dudosa, y que resultará de interés para el naturalista o el simple aficionado, ya que también incluye las referencias a las especies similares a las descritas y enlaza directamente con ellas para poder ver las diferencias; además se ve una constante actualización de la misma, pues en nuestra consulta para el artículo de hoy se describe la inclusión de 11 nuevas fotografías introducidas tan sólo un día antes; ofrece también al visitante la posibilidad de añadir enlaces sobre el tema.