

# ATAPUERCA

en Nueva York

SUPLEMENTO DE DIARIO DE ÁVILA

Sábado 25 de enero de 2003

THE  
FIRST  
EUROPEAN  
TREASURES FROM  
THE HILLS  
OF ATAPUERCA

Ancient human fossils are incredibly rare, and each new discovery—often just a fragment of a single bone—offers only a glimpse into the complex story of human evolution. But in one of the most remarkable discoveries in decades, scientists working in the hills of Atapuerca in northern Spain have uncovered a treasure trove of early human fossils. The excavations are the largest in the world and offer detailed and often startling insights into our ancestors' lives.

Atapuerca fossils, never before seen outside of Spain, are being displayed in New York City. Among the newly discovered fossils is a hominid that may have moved into western Europe almost 400,000 years ago. Atapuerca has opened up a new window into our evolutionary past—a past that is now being brought into Europe for the first time.

## Antecessor, primer europeo en New York

En poco más de 10 años, los yacimientos de la Sierra de Atapuerca han adquirido renombre internacional gracias al trabajo de un gran equipo de profesionales cuyo empeño ha sacado a la luz hallazgos que ya están revolucionando la teoría de la evolución humana. Ahora le ha tocado el turno a Nueva York, sede de una exposición concebida como una ventana al mundo, escaparate de los tesoros paleoantropológicos que alberga el complejo burgalés





# Un viaje a los orígenes del hombre

El Museo Americano de Historia Natural reúne noventa fósiles encontrados en los 25 años de excavaciones en Atapuerca

C.M. / NUEVA YORK

Más de cuarenta exposiciones permanentes a las que se suman otras temporales de actualidad científica, una colección de medio millón de piezas, 47 conservadores, 200 investigadores

científicos, dos laboratorios moleculares de alta tecnología, una biblioteca de historia natural que es la más grande del hemisferio occidental y más de cinco millones de visitantes anuales son algunas de las características del Museo

Americano de Historia Natural de Nueva York. Este prestigioso centro ha hecho un hueco en sus instalaciones para acoger hasta el 13 de abril casi un centenar fósiles de homínidos y de animales, así como utensilios originales encontrados

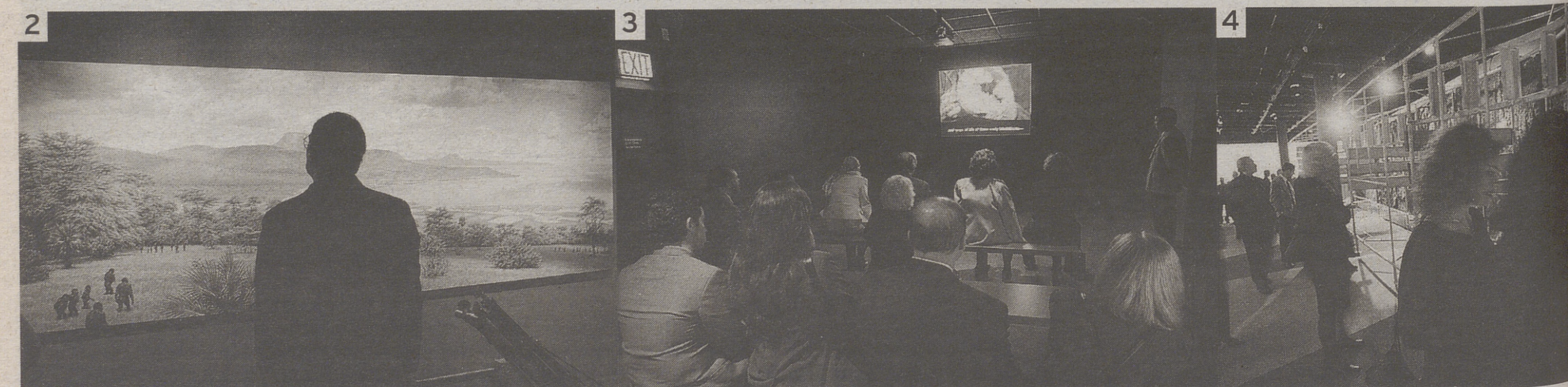
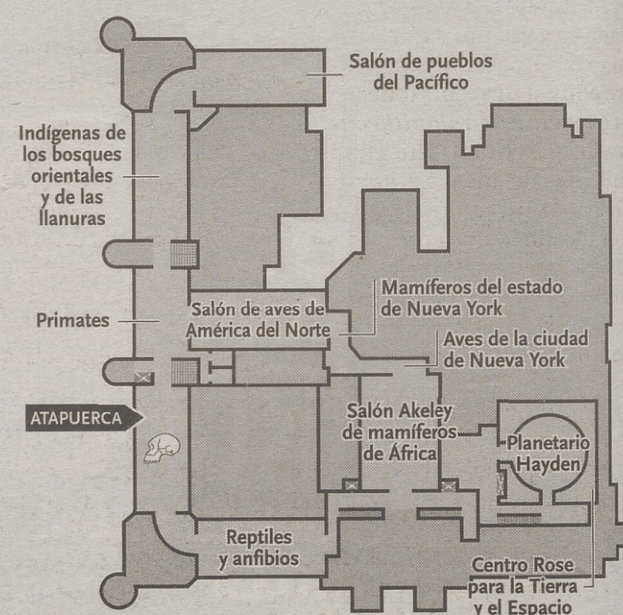
en los 25 años de investigación realizados en los yacimientos de la Sierra de Atapuerca.

La muestra «Los primeros europeos. Tesoros de la Sierra de Atapuerca», organizada por la Junta de Castilla y León y el propio mu-

seo americano, es una ventana abierta al mundo para mostrar los misterios de los orígenes del hombre. De ahí que se haya apostado por una exposición sencilla, con pocos textos y en la que los verdaderos protagonistas son los fósiles.



La muestra sobre los yacimientos de Atapuerca se encuentra situada en la tercera planta del Museo de Historia Natural y tiene una superficie de 600 metros



1 El Museo Americano de Historia Natural se fundó en 1869. Se encuentra situado en Central Park. 2 Grandes paneles que recrean el aspecto que tenía la Sierra de Atapuerca hace un millón de años.

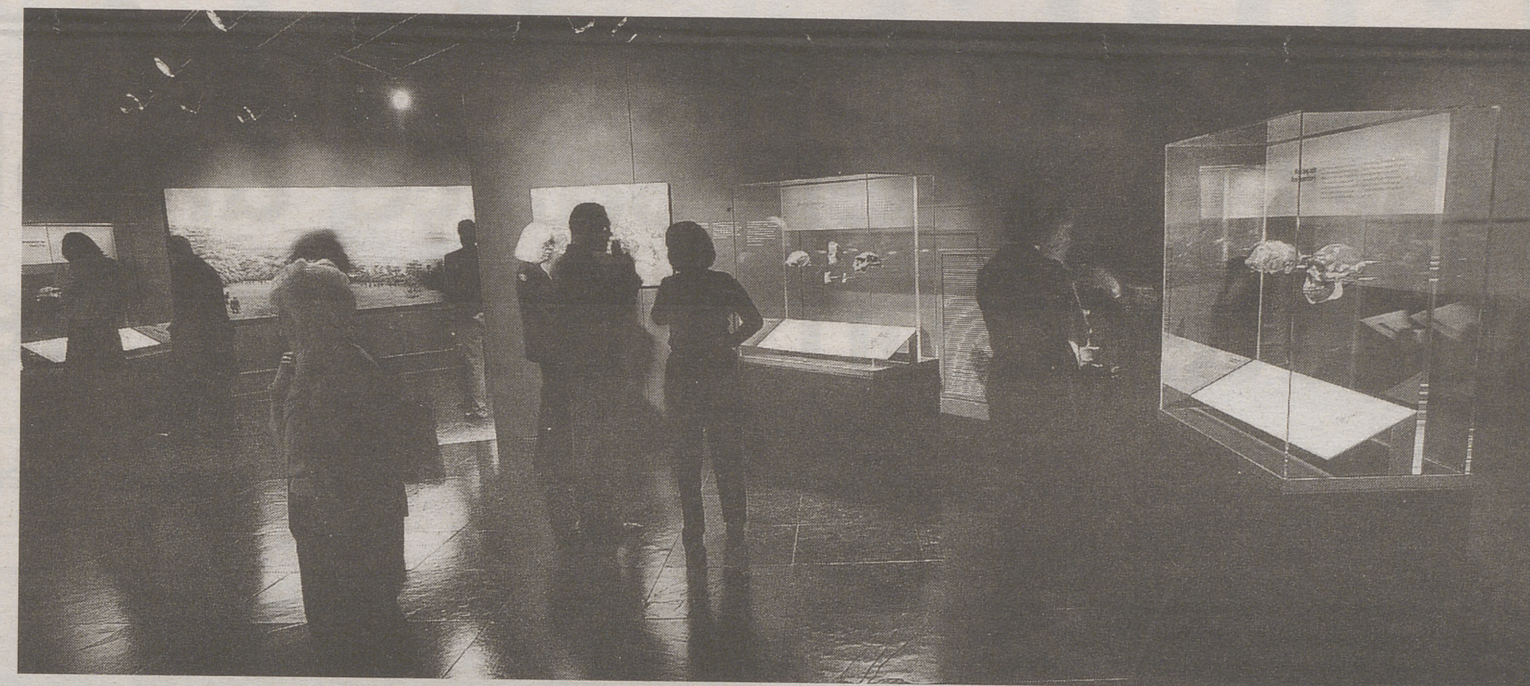


3 Quien lo desee puede visionar un vídeo en el que se explican los trabajos de excavación que se realizan en el yacimiento y cómo se reconstruyen los fósiles. 4 Se puede caminar a lo largo de una reproducción de 19 metros del yacimiento de la Gran Dolina. 5 El visitante puede pisar sobre una de las características cuadrículas en las que los investigadores del Museo de Historia Natural a partir de huesos descubiertos en diversos yacimientos comparte espacio con un hombre actual. 8 «Excalibur» es un bifaz tallado en cuarcita en la Sierra de los Huesos en 1998 y con una antigüedad de 400.000 años. Se presentó al mundo en Nueva York. 9 La pelvis «Elvis». A partir de su estudio se han podido conocer aspectos muy interesantes sobre el parto. 10 El cráneo 5 es el más completo y mejor conservado del registro fósil mundial. Pertenece a la especie *Homo heidelbergensis* (400.000 años). 11 «Niño de la Dolina» es un cráneo de un homínido que vivió en la Sierra de los Huesos en 1998 y con una antigüedad de 800.000 años y es de la especie *Homo antecessor*. 12 La muestra se cierra con una tienda en la que puede adquirirse el catálogo. 13 Expertos han debatido sobre la evolución de los homínidos.

Los contenidos científicos han estado supervisados por los codirectores de las excavaciones, José María Bermúdez de Castro, Juan Luis Arsuaga y Eudald Carbonell, y el diseño expositivo ha corrido a cargo de los responsables del museo neoyorquino. «Es una exposición minimalista en la que se ha intentado construir un ambiente delicado para las joyas de Atapuerca. No hay mucho texto y esto le hace elegante. El hecho de que estén los originales hace más atractiva la muestra que si fueran réplicas. Es una exposición muy buena y con interés científico, pero también para el gran público», apuntó José María Bermúdez.

La muestra está dividida en ocho apartados. El visitante se encuentra en una primera sala con una introducción sobre la salida de los homínidos de África hacia el continente euroasiático realizada con ilustraciones, murales, mapas, fotografías y cráneos, entre ellos «Lucy», perteneciente a la especie *Australopithecus afarensis*, que vivió en África hace tres millones de años, o el cráneo del «Niño de Turkana», de 1,6 millones de años y que corresponde al *Homo ergaster*, o de cráneos de 1,7 millones encontrados en Georgia.

Tras la introducción, comienza una descripción de los yacimientos de Atapuerca a través de una maqueta de la Sierra para que el visitante se haga una idea del entorno. A continuación, se muestra el yacimiento de la Gran Dolina, el lugar en el que se encontraron los restos del *Homo antecessor*, la especie humana que vivió en Atapuerca hace 800.000 años. Los



La muestra sobre los yacimientos burgaleses ha despertado un gran interés entre el público neoyorquino. / REPORTAJE GRÁFICO: ALBERTO RODRIGO

## Encuentros científicos

La Fundación Duques de Soria organizó un encuentro sobre evolución humana que reunió a los científicos más prestigiosos de todo el mundo con el propósito de actualizar los conocimientos sobre las primeras ocupaciones humanas en Eurasia durante el Pleistoceno. En las reuniones se ha puesto de manifiesto que la confluencia de arte, fuego y ritual funerario permite señalar que la civilización actual nació hace 500.000

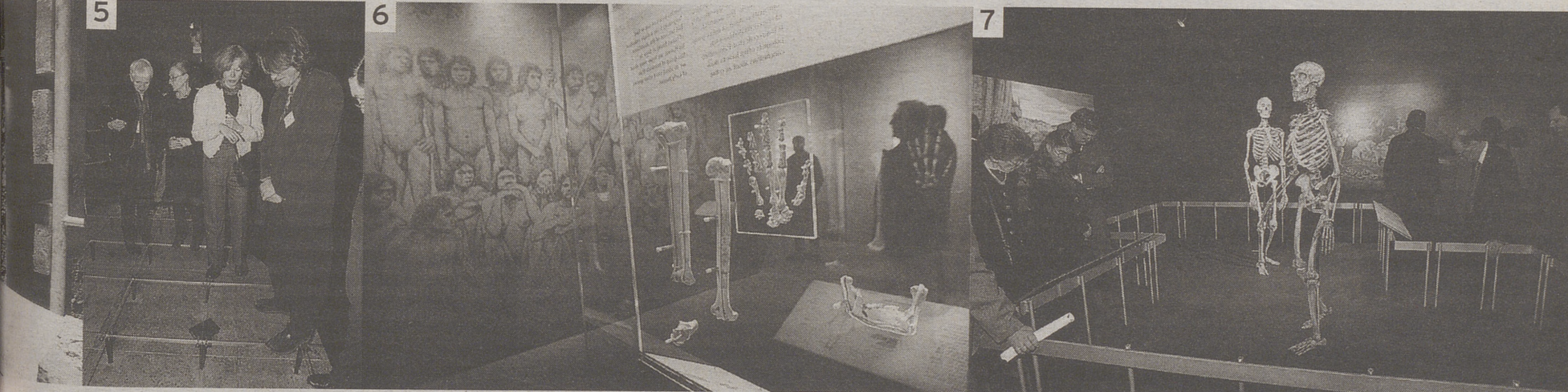
visitantes pueden caminar a lo largo de una reproducción de este yacimiento de 19 metros.

En esta sección se muestran fósiles de bisonte, león, lince, jaguar, ciervo, rinoceronte o bisonte para a continuación entrar en un apartado dedicado a los homínidos. El «Niño de la Gran Dolina», junto a ilustraciones de los que podría haber sido su aspecto realizadas por Mauricio Antón es la estrella. También hay un fémur y una rótula de un adulto.

Además hay diversos utensilios de piedra y un vídeo sobre cómo los humanos podrían haber hecho estos útiles. No podía faltar un apartado dedicado a las evidencias de canibalismo gastronómico halladas en Gran Dolina.

El ecuador de la exposición llega con el apartado dedicado a la Sima de los Huesos, el yacimiento más rico del mundo en restos de fósiles de homínidos y de animales de hace 400.000 años. A través de vídeos se muestra la estructura del sistema de Cueva Mayor y detalles del suelo de la caverna en la que se han encontrado los cadáveres completos de una treintena de individuos de la especie *Homo heidelbergensis*.

La exposición finaliza con un repaso a la evolución humana después de Atapuerca, cuando los *Homo sapiens* se adentran en Europa, aventajan a los Neandertales y dan lugar a su desaparición hace 30.000 años.



5 El visitante puede pisar sobre una de las características cuadrículas en las que los investigadores del Museo de Historia Natural a partir de huesos descubiertos en diversos yacimientos comparte espacio con un hombre actual. 6 Recreaciones del aspecto de los homínidos que vivieron en Atapuerca realizadas por Mauricio Antón y piezas. 7 Un esqueleto de un Neandertal reconstruido por un equipo de expertos.



8 «Excalibur» es un bifaz tallado en cuarcita en la Sierra de los Huesos en 1998 y con una antigüedad de 400.000 años. Se presentó al mundo en Nueva York. 9 La pelvis «Elvis». A partir de su estudio se han podido conocer aspectos muy interesantes sobre el parto. 10 El cráneo 5 es el más completo y mejor conservado del registro fósil mundial. Pertenece a la especie *Homo heidelbergensis* (400.000 años). 11 «Niño de la Dolina» es un cráneo de un homínido que vivió en la Sierra de los Huesos en 1998 y con una antigüedad de 800.000 años y es de la especie *Homo antecessor*. 12 La muestra se cierra con una tienda en la que puede adquirirse el catálogo. 13 Expertos han debatido sobre la evolución de los homínidos.



© Pilar del Castillo | Ministra de Educación, Cultura y Deporte

# «Sería interesante ampliar la protección a toda la Sierra»

La muestra sobre Atapuerca en Nueva York es, en su opinión, una excelente plataforma para potenciar el turismo cultural

V.R./C.M. / NUEVA YORK

La ministra de Educación, Cultura y Deporte, Pilar del Castillo, destacó la importancia de los yacimientos de Atapuerca para potenciar el turismo cultural en España durante la inauguración de la exposición «Los primeros europeos. Tesoros de la Sierra de Atapuerca» que puede visitarse en el Museo Americano de Historia Natural de Nueva York. También mostró su apoyo a la construcción del Museo de la Evolución Humana y el centro de investigación vinculado a los yacimientos.

**¿Qué supone esta exposición de los fósiles de Atapuerca en Nueva York?**

Constituye una excelente plataforma para difundir Atapuerca y su significado ante el gran público. Atapuerca es un fenómeno muy conocido entre la comunidad investigadora internacional y ha sido difundido en prestigiosas revistas, pero en relación al gran público internacional debemos hacer continuados esfuerzos de difusión. El Museo Americano de Historia Natural tiene un media de cinco millones de visitantes al año, cuando el Museo del Prado tiene un millón. Ha sido una excelente idea por parte de la Junta de Castilla y León y quiero felicitar a su presidente, Juan Vicente Herrera, por la iniciativa y a los científicos que han hecho posible esa puesta en escena. La muestra es una excelente plataforma de difusión al gran público en una perspectiva de desarrollo de un fenómeno que en España todavía es incipiente comparado con otros países europeos como es el turismo cultural. España es un país turístico de sol y playa, pero teniendo un patrimonio cultural como el que tenemos hace falta dar el salto que nos lleve a una situación en la que el turismo cultural se desarrolle en España. En este contexto, Atapuerca supone un factor muy importante.

**Es la primera vez que los fósiles originales de Atapuerca salen de España, ¿considera que otros museos del mundo pueden estar interesados también en exponerlos?**

Dependerá de los científicos y de las personas que tienen encomendada la conservación al igual que ocurre con las obras de pintura. No debemos olvidar que los traslados tienen riesgos, pero hay que ser un poco flexibles ya que de otra manera no se harían exposiciones. El traslado a otros museos del mundo cabe, pero hay que velar por la conservación de las piezas.

**¿La declaración de Atapuerca**

**como Patrimonio de la Humanidad ha incrementado el interés del Gobierno por los yacimientos?**

El interés del Gobierno por Atapuerca es tal alto como alto es el valor de estos yacimientos para explicar la evolución humana. En Atapuerca se han hecho muchas cosas antes de ser Patrimonio de la Humanidad, aunque hay que reconocer que gracias a esta declaración han tenido una mayor difusión.

**¿Debe ampliarse la protección a todo el entorno de la Sierra?**

La idea es interesante porque tiene un sentido y permitiría unas condiciones de conservación más amplias. De momento está lo otro, aunque me parece interesante la idea de ampliar la protección de todo el entorno.

**¿El Ministerio de Educación y Cultura apoyará la creación del Museo de la Evolución Humana?**

Es una iniciativa muy importante para la difusión del conocimiento de lo que significa Ata-

**El Museo de la Evolución es una iniciativa muy importante para la difusión del conocimiento**

puerca en el proceso de la evolución humana y como elemento atractivo para el desarrollo del turismo cultural.

**¿Junta y Ministerio han iniciado ya las conversaciones sobre este proyecto?**

Hemos hablado sobre el tema. La disposición del Ministerio de Educación y Cultura para colaborar en esta iniciativa es total y no puede ser de otra manera. Hay que tener en cuenta también que el Ministerio de Ciencia y Tecnología es el que tiene las competencias en materia de educación, pero este ministerio también está muy interesado. Todas aquellas iniciativas que sirvan para mejorar la investigación sobre Atapuerca y para mejorar la difusión al gran público de los hallazgos hay que apoyarlas, pero estableciendo prioridades.

**¿Como valora la colaboración anunciada entre el Museo Americano de Historia Natural de Nueva York con el futuro Museo de la Evolución Humana de Burgos?**

La colaboración entre los dos es muy interesante. Un museo como el Americano de Historia Natural tiene una gran experiencia en promoción, gestión, investiga-



Pilar del Castillo posa en una calle del barrio del Soho de Nueva York. / ALBERTO RODRIGO

**Es necesario un ente que aglutine la gestión de los yacimientos, el Museo y todas las dotaciones**

ción y difusión que puede ayudar en la puesta en marcha del futuro Museo de la Evolución Humana, luego habrá que ver cómo se plasma o articula esa colaboración.

**¿Es necesario poner en marcha un ente que aglutine a todas las instituciones implicadas?**

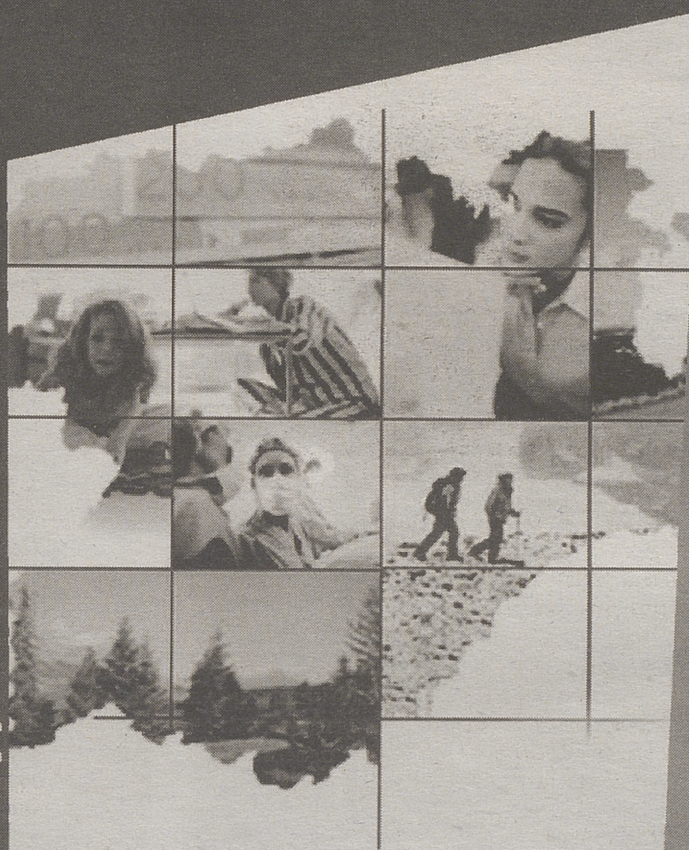
Estoy segura de que todos los implicados se van a unir. Tendre-

mos que decidir si debe ser una entidad la que gestione todos los elementos que contiene Atapuerca desde el yacimiento al museo y otras dotaciones. Hay una necesidad de continuar haciendo un esfuerzo colectivo para que Atapuerca tenga toda la difusión que tiene que tener y las mejores condiciones para la investigación.





[www.jcyl.es](http://www.jcyl.es)



Castilla y León  
una comunidad abierta



# De Atapuerca a Nueva York

Eudald Carbonell, José María Bermúdez de Castro y Juan Luis Arsuaga reflexionan sobre los hallazgos

De manos de la sociedad civil española y europea hemos recorrido un buen trecho de conocimiento sobre la evolución humana. Ahora hemos dado un salto hacia el continente americano para mostrar las riquezas de nuestra tierra y las investigaciones que estamos realizando sobre éstas. La idea, que surgió del presidente de la Junta de Castilla y León, Juan Vicente Herrera, nos fue comunicada en una reunión que celebramos hace ya más de dos años. Nosotros aceptamos con gusto para contribuir a promocionar la Comunidad desde la perspectiva cultural y turística con una de las más fabulosas riquezas que poseemos. Se dice que del dicho al hecho hay un gran trecho y es cierto, pero ya lo hemos recorrido; la exposición *The First Europeans: Treasures from the Hills of Atapuerca* es una realidad que se puede visitar en el American Museum of Natural History de Nueva York desde el 11 de enero hasta el 13 de abril del 2003.

Pero esto no es todo. Consideramos que la ciudad de Nueva York es un marco inmejorable para discutir sobre los últimos descubrimientos en evolución humana, de manera que allí también se ha organizado una reunión internacional sobre los orígenes y desarrollo del poblamiento de Eurasia. Para ello se ha invitado a muchos de los mejores antropólogos y prehistoriadores del planeta que investigan esta cuestión en un foro que reúne las más destacadas personalidades europeas, asiáticas y americanas de los más influyentes centros de investigación sobre evolución humana del mundo.

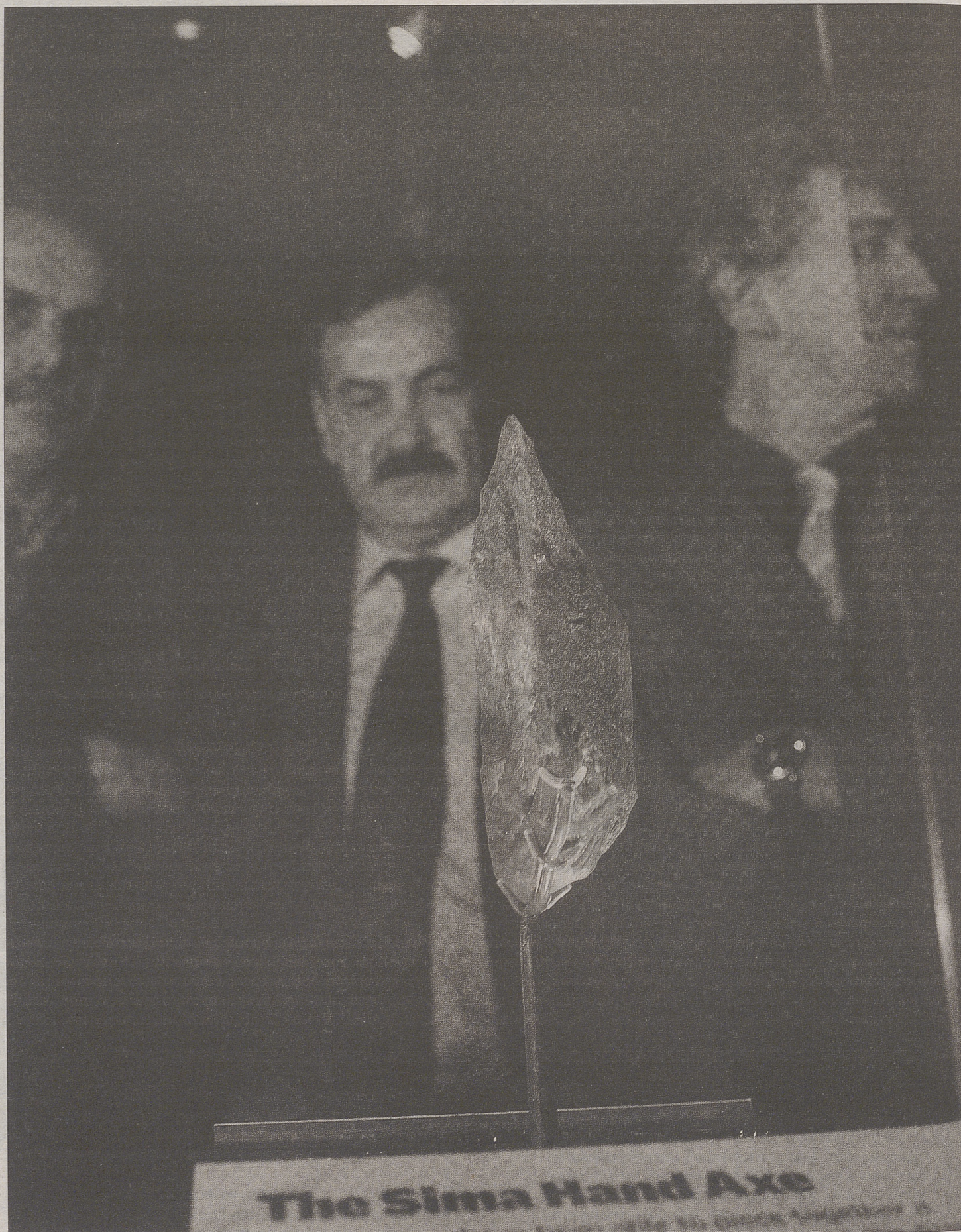
Cuando trabajamos unidos es cuando se hace posible la realización de grandes proyectos y cuando podemos alcanzar metas impensables. Esta vez también lo hemos conseguido y la organización de este evento es una realidad que se ha materializado gracias a la Junta de Castilla y León, la Fundación Siglo, la Fundación Duques de Soria, la Fundación Atapuerca, así como las universidades y centros que participan en el proyecto.

Desde el primer momento la dirección del Museo Americano de Historia Natural se mostró entusiasmada ante la posibilidad de exhibir en su sede los materiales de Atapuerca, en una exposición en la que se podrán ver por primera vez un centenar de originales. Está claro que hasta que no materialicemos entre todos el Museo de la Evolución Humana en Burgos no existe una mejor pantalla de proyección mundial para Atapuerca que la actual capital del mundo cultural, Nueva York.

**MUSEO DE LA EVOLUCIÓN.** En este sentido, el Museo de la Evolución Humana también constituye una realidad que se está llevando a cabo gracias al Ayuntamiento de Burgos, en la persona de su alcalde, Ángel Olivares, y al equipo de gobierno, una realidad compartida y comprometida con el presidente de la Junta de Castilla y León.

No podemos desligar una cosa de la otra; Atapuerca es un proyecto civil de toda la sociedad, se trata de un proceso de conocimiento de una realidad social y cultural que ha desbordado la propia Comunidad y se proyecta internacionalmente como un faro de socialización de la ciencia y la cultura como nunca había ocurrido por lo que se refiere al ámbito de evolución humana.

A través de estas líneas animamos a todo el mundo a que, en la medida de sus posibilidades, no dejen de visitar la exposición de Nueva York, aunque sólo sea a través de su web, puesto que es una



Eudald Carbonell, José María Bermúdez y Juan Luis Arsuaga contemplan el bifaz «Excalibur» encontrado en la Sima de los Huesos. /ALBERTO RODRIGO

**El proyecto Atapuerca es producto de la tenacidad de un equipo y una sociedad que quiere convertir un sueño en realidad**

oportunidad única para conocer con profundidad el patrimonio que encierra la Sierra de Atapuerca y entender su dimensión universal. Con motivo de la exposición también se ha editado un catálogo muy bien ilustrado donde se refleja la importancia y la contribución de los fósiles de los yacimientos de la Trinchera del Ferrocarril y Cueva Mayor-Cueva del Silo.

Atapuerca y su riqueza están ahora en Nueva York; el esfuerzo de más de veinticinco años de investigación ha valido la pena y debemos seguir por el mismo camino. La campaña de verano de 2003 es muy prometedora dado que con mucha probabilidad volveremos a encontrar fósiles de *Ho-*

*mo antecessor*, la especie humana que vivió en la Sierra de Atapuerca hace 800.000 años.

Todo está preparado para volver a vivir grandes descubrimientos en uno de los yacimientos más importantes de los hallados hasta el momento. El proyecto Atapuerca no se detiene, es el producto de la tenacidad, de la voluntad de un equipo, de una sociedad que quiere para sí lo mejor y por ello se esfuerza en convertir un sueño en realidad. El sueño se está cumpliendo; cuando despertemos, esperamos ver que el Museo de la Evolución sea una realidad. La sociedad burgalesa, castellano y leonesa y española se lo merecen.



# Escaparate cultural de la región

Nueva York es la ciudad elegida por la Junta para dar a conocer una variada selección de eventos culturales de Castilla y León

C.M. / BURGOS

Bajo el nombre de «Tesoros de Castilla y León. Una estación cultural en Nueva York», la Junta ha programado una serie de iniciativas con las que pretende mostrar alguna de las facetas del panorama cultural de la región.

Los cuatro ejes fundamentales son: «Las Edades del Hombre», «Los primeros europeos. Tesoros de la Sierra de Atapuerca», «Lengua y literatura españolas» y «Arte contemporáneo en Castilla y León», pero a ellos hay que añadir los contactos empresariales de las cámaras de comercio y de los empresarios de la comunidad autónoma, la presentación de nuestros productos turísticos, las jornadas dedicadas a conocer los retos y las oportunidades que se presentan para la lengua castellana en Norteamérica, un encuentro de escritores de la región o la actuación de la Orquesta Sinfónica de Castilla y León.

## Los colaboradores

El proyecto cultural de Nueva York está organizado por la Junta en colaboración con Caja de Burgos, Cajacírculo, Caja de Ahorros de Ávila, Caja Duero, Caja España, Centro Rey Juan Carlos I, Columbia University, Cuny Graduate Center, Fundación Duques de Soria, Fundación Edades del Hombre, Fundación Cristóbal Gabarrón, Hispanic Society of America, Iberia, Instituto Cervantes, Consulado de España, Turespaña, Queen's Gate Scholl, Spanish Institute, Universidad de Burgos y universidades de Castilla y León. Además, hay múltiples patrocinadores como las Cámaras de Comercio de la



Los duques de Lugo inauguraron la exposición «Las Edades del Hombre» en Nueva York. / RUBEN CACHO (ICAL)

La exposición «Time to hope» (Tiempo de esperanza), que reunió un centenar de obras prestadas por las diócesis de la región en la catedral de San Juan el Divino, fue visitada por más de 200.000 personas. El eco mundial que tuvo ha sido tal que varios países europeos han solicitado acogerla.

Actualmente, puede visitarse la muestra sobre los hallazgos de Atapuerca en el Museo Americano

de Historia Natural de Nueva York hasta el próximo 13 de abril.

Por lo que se refiere al apartado «Lengua y Literatura españolas», incluirá un congreso internacional sobre Miguel Delibes, que se celebrará el 7 y 8 de febrero, una exposición bibliográfica y proyecciones de cine. Con anterioridad se programó un encuentro de escritores de la región.

Cerrará el ciclo una exposición sobre arte contemporáneo de la

región en la Ace Gallery en la que se dará un repaso a lo que ha sido la producción artística castellana y leonesa a través de 25 artistas seleccionados.

El presidente de la Junta de Castilla y León, Juan Vicente Herrera, asegura que es «un proyecto de comunidad en el que se han hecho todos los esfuerzos posibles y con el que no se pretende obtener la máxima rentabilidad para la región».

© Álvaro Renedo | Director de la Oficina de Turismo de España en Nueva York

## «La demanda de información sobre la región se ha quintuplicado»

C.M. / NUEVA YORK

El burgalés Álvaro Renedo asegura que la región tiene todos los ingredientes para ser un destino turístico de primer orden para los americanos, ya que buscan contenidos culturales. Sin embargo, lograr ese objetivo no es labor de un día y hay que seguir trabajando en ese sentido tal y como se está haciendo con Tesoros de Castilla y León.

¿Qué repercusión están teniendo las actividades culturales que ha organizado la Junta de Castilla y León en Nueva York?

Están teniendo una repercusión impresionante en Nueva York. En los 14 años que llevo trabajando en Estados Unidos nunca he visto una promoción de una región, ni siquiera de España como conjunto, que haya tenido la relevancia mediática, la trascendencia y la importancia cultural que está teniendo «Tesoros de Casti-

lla y León». Más de cien periodistas norteamericanos acudieron a la presentación de la exposición sobre Atapuerca. Además, el hecho de que The New York Times haya dedicado primeras páginas a Atapuerca y suplementos culturales y el Daily News también haya publicado artículos sobre los fósiles de Atapuerca nos indica que estamos en el buen camino.

¿Estas iniciativas animarán a los americanos a visitar los yacimientos de Atapuerca y la región?

Yo siempre pongo un ejemplo que es muy ilustrativo. La región francesa de Provençe era totalmente desconocida para los americanos, sin embargo un escritor de este país decidió pasar un año en esa región y a su vuelta escribió el libro «Un año en Provençe» y desde entonces esta zona es el principal destino en Francia para los americanos y han comprado más de 1.000 castillos. Castilla y

León que tiene todos los ingredientes para ser un magnífico destino para los americanos que buscan siempre contenidos culturales en sus desplazamientos a Europa. Estoy convencido de que tiene todas las cartas en su mano para convertirse en destino prioritario. Lo que no va a ser es de un día para otro y nos equivocáramos si pensamos así; es labor de todos los días. Hemos dado un paso de gigante, pero hay que continuar en la misma dirección. Nueva York y el mercado americano es muy competido y nadie debe dormirse en los laureles.

¿Las iniciativas puestas en marcha por la Junta están contribuyendo por extensión a promocionar España?

Castilla y León es el corazón de España. A nosotros la promoción de Castilla y León es la promoción de Andalucía, si fuera el caso, nos ayuda extraordinaria-



Álvaro Renedo.

mente en nuestros objetivos. En esta ocasión han sido los eventos culturales los que han hecho que se esté hablando de España y de Castilla y León como un destino con de gran importancia cultural.

¿Desde la Oficina de Turismo se ha constatado un aumento del interés por Castilla y León?

El reparto de folletos y la demanda de información sobre la región en nuestra oficina se ha quintuplicado y hemos recibido muchas cartas de felicitación por la muestra de las Edades del Hombre o el concierto de la Orquesta Sinfónica de Castilla y León.

¿Las visitas a la exposición de Atapuerca superarán a las de las Edades del Hombre?

Las Edades del Hombre ha tenido un éxito extraordinario por parte de los críticos de arte de la prensa americana. Con la muestra de Atapuerca contamos con unas bazas importantes como la cooperación con el Museo de Historia Natural, que es el más importantes de Estados Unidos y del mundo y con gran presencia en la vida social y cultural de Nueva York, y por otro tenemos los fósiles, que son tal vez la colección más importante del mundo.





# «No hay costumbre de pensar en los fósiles como tesoros»

El vicepresidente del Museo Americano de Historia Natural apuesta por analizar los hallazgos de los yacimientos de Atapuerca no solo desde el punto de vista científico, sino también del estético

C.M./ NUEVA YORK

Craig Morris, vicepresidente del Museo Americano de Historia Natural de Nueva York y responsable del área de Ciencia, augura un gran éxito a la exposición sobre Atapuerca y no duda en afirmar que los visitantes quedarán fascinados.

**¿Qué supone para el Museo Americano de Historia Natural acoger los fósiles de Atapuerca?**

En este museo comprendemos muy bien la importancia de los hallazgos de Atapuerca, que es el sitio más rico en fósiles en el mundo por la cantidad y la calidad. Es un gran placer tener la oportunidad de compartirlos con nuestro público nacional e internacional y tener la oportunidad de presentar algo tan importante que no lo hay en ninguna otra parte del mundo. Además, hemos tenido el honor de acoger la presentación mundial del bifaz «Excalibur», un hacha tan bella que tiene 400.000 años de antigüedad. La gente no tiene costumbre de pensar en los fósiles como tesoros, no solo desde el punto de vista científico sino estético. Creo que los fósiles son cosas muy bellas que se deben apreciar desde distintos aspectos. Es importante pensar en nuestro

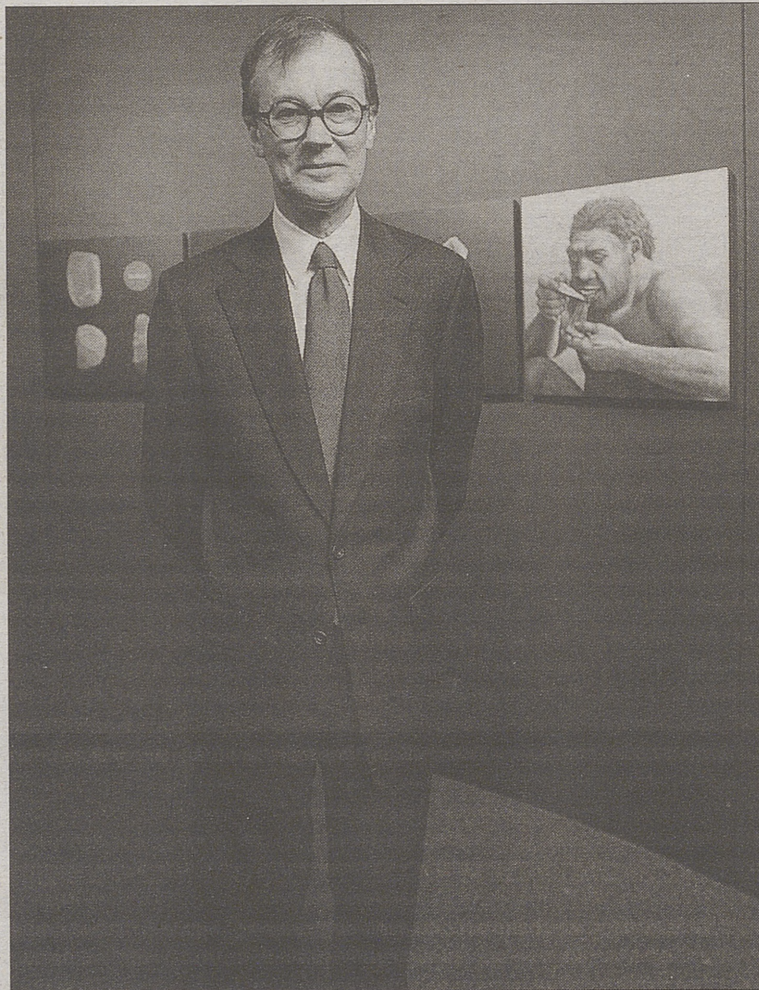
orígenes y ver las distintas clases de seres humanos que existieron. No hay un sitio en el mundo en el que se puedan ver como en Atapuerca. Es muy importante para nosotros tener la posibilidad de ver las piezas originales en Nueva York.

**¿La exposición tendrá una buena acogida?**

Creo que sí. No es tan fácil explicar los fósiles como el arte, pero creo que tenemos un público que tiene interés en conocer el papel que juegan los seres humanos en el mundo. Ponemos los fósiles dentro del contexto natural en el que vivían. Los investigadores han documentado todo esto de manera que se puede contar la historia completa. Los estudiantes y el público en general van a quedar fascinados.

**¿Ha sido complicado el montaje de la exposición?**

Todas las exposiciones son complicadas. Hay que reunir las distintas clases de elementos museográficos, pero con la colaboración del Museo de Burgos y, especialmente, con los investigadores hemos tenido muchos más recursos que en otras ocasiones. A ello se suma un gran apoyo de la Junta de Castilla y León para prestar-



Craig Morris está satisfecho con el montaje de la exposición. /ALBERTO RODRIGO

nos los fósiles durante los tres meses que van a estar expuestos. Generalmente, las muestras de esta naturaleza son complicadas y tienen muchas medidas de seguridad. Los fósiles deben estar bien protegidos, no solo por su valor comercial sino por su importancia histórica.

**El Museo Americano ha hecho una apuesta por una exposición sencilla y didáctica, pero con todo el rigor científico.**

Es una exposición didáctica en el sentido de que las personas que tienen interés pueden comprender la importancia de las piezas, pero está montada de tal manera que se pueden apreciar como objetos importantes. No tenemos que olvidar la estética de los fósiles. Son bellos y hay que apreciarlos.

**¿Por qué eligieron un ambiente oscuro para la muestra?**

Queríamos trasladar al visitante el ambiente de las cuevas y también el misterio que tiene la evolución humana, que no es algo que tenga que tener mucha luz ya que hay muchas cosas que todavía no sabemos. Son las investigaciones como las que se realizan en los yacimientos de Atapuerca las que están revelando poco a poco la historia y la evolución humana.

**¿Cuántas exposiciones tiene el museo?**

Las permanentes son cuarenta y dos temporales: la de Atapuerca y la de Einstein.

**¿Cómo se logra que 5 millones de personas pasen por este museo?**

Es difícil, pero el museo ofrece cosas de interés para todos los públicos. Los dinosaurios son las piezas que más llaman la atención del visitante. También la gente se interesa por conocer más a fondo el planetario. El museo hace su publicidad para que la gente sepa lo que se ofrece.

## Opinión

### Tesoros del karst de Atapuerca en el Museo de Historia Natural de Nueva York



Emiliano Aguirre  
PALEONTÓLOGO

Los tesoros documentales del pasado humano extraídos de los rellenos de antiguas cuevas en la Sierra de Atapuerca y estudiados por equipos de científicos de nuestra cantera los últimos 25 años, han viajado al Museo Americano de Historia Natural de Nueva York. Ésta puede considerarse la ciudad más cosmopolita del mundo. Sus habitantes proceden de todas las regiones del Planeta; representan todas las razas y culturas de la actual especie humana. Las más diversas actividades y dedicaciones humanas - industria, finanzas, arte, ciencia, comunicación - piensan tener su cima en Nueva York. Después de la universidad alcanzada por los hallazgos y los estudios de Atapuerca con los numerosos artículos publicados en revistas científicas internacionales y los volúmenes monográficos que tres de ellas les han dedicado, y después del título de Patrimonio de la Humanidad por la Unesco, faltaba ver extendido su brillo y su disfrute en un escenario abierto.

La presentación a los medios y al público de

la exposición «Primeros europeos: Tesoros de la Sierra de Atapuerca» ha sido un acontecimiento de singular relieve para la ciencia española, la comarca burgalesa y Castilla y León.

El American Museum of Natural History es un centro muy espacioso y magistral, número uno entre los museos que custodian, investigan y exhiben los más variados productos de la naturaleza, de la evolución de la vida y de la diversidad humana. Alberga investigaciones avanzadas sobre estos temas; también estudia con un equipo de gran calidad los espacios, técnicas y recursos pedagógicos que optimizan sus ofertas expositivas y cuida de modo metódico y a la vez cálido la acogida a estudios, a personal mediático y a todos sus públicos. Son estos equipos del Museo Americano los que han colaborado con científicos españoles en el montaje de la exposición Atapuerca. Lo han hecho con notable acierto en la estructura expositiva y en los concisos textos explicativos.

Las piezas que más han querido distinguir

se muestran en vitrinas individuales, separadas con espacio para poderlas ver desde varios ángulos: así el «Chico» de la Gran Dolina, el Cráneo 5 de la Sima de los Huesos y el bifaz de este último sitio. No dudo que lo llevaba sujeto como distintivo personal un jerarca del grupo y no se desprendió cuando su cadáver flotó con los demás en el lodo hasta la Sima, tras la obstrucción de la cueva por desprendimiento de tierras, a causa de una lluvia torrencial. También destaca el esqueleto reconstituido de un neandertal puesto al lado de otro actual.

El estudio, la disposición del espacio en museos sirviéndose de los movimientos del visitante para, a través de éstos ayudarle a percibir los desplazamientos en edades geológicas, es conocido y utilizado en museos modernos. En esta exposición se ha idealizado un trayecto esquemático en cueva al acceder a la sección de Sima de los Huesos y se ha utilizado el truco acostando el corte de la Gran Dolina con su andamio en un pasillo de 20 metros. Falta en el simulacro del corte la distinción de estratos en composición y colores, que son de hecho los indicadores testigos de cambios ambientales: éstos, se muestran de algún modo en la otra pared del corredor, con cuadros de Mauricio Antón, que reconstruyen la fauna y el paisaje.

Los tesoros que se exhiben en las múltiples salas del Museo conforman un ambiente excepcional para la exposición de Atapuerca. Estos se ven en un espacio destinado a la Evolución Humana, y se accede a ellos pasando por las vitrinas que muestran los fósiles de homínidos más remotos, los australopitecos de hace más de 2,5 millones de años, hasta los *Homo ergaster* de hace 1,8 millones, primeros que diversifican la tecnología lítica, y parientes próximos de los primeros que salieron de África y se extendie-

ron por Eurasia. Es verdad que, con eso de hacer valer unas piezas emblemáticas, la exposición puede dejar de transmitir algunas dimensiones relevantes de estos descubrimientos. Del modo de vida, uso del territorio y recursos se dice poco y hay estudios de vanguardia en Atapuerca. Otro de los objetivos iniciales del programa, que se ha logrado y no llega a verse, era la formación de investigadores en diversas disciplinas: habría bastado la presencia de algunos de los más maduros, bien conocidos por sus aportes en estos campos científicos: Carlos Díez, Antonio Rosas, José Miguel Carretero, Mercedes García-Antón, Enrique Gil y Gloria Cuenca, Rosert Sala, Jesús y Xosé Pedro Rodríguez, Pilar Julia Pérez y María Mosquera. Los he echado de menos, y una representación de la Asociación Acharia.

He percibido el interés del público. Ha sido muy valioso el eco de este acontecimiento en los medios. Me han preguntado por mis impresiones en la perspectiva del proyecto inicial de 1976: el ver cumplidas y superadas las expectativas de entonces en que muy pocos creían causa ciertamente una satisfacción y gozo, que crecen aún más al sentirse compartidos por los organizadores y visitantes de esta exposición.

Merece gratitud y reconocimiento la iniciativa y la dedicación del presidente de la Junta de Castilla y León y sus colaboradores, la presencia de la ministra de Educación y Cultura, de los representantes diplomáticos y autoridades burgalesas, el apoyo de las Fundaciones de los Duques de Soria, Atapuerca y Siglo, de los medios nacionales, autonómicos y de Burgos. Sobre todo, el esfuerzo del Equipo de Investigadores de Atapuerca, que han elaborado un jugoso catálogo, y de los equipos del Museo Americano, en especial de Ian Tattersall.