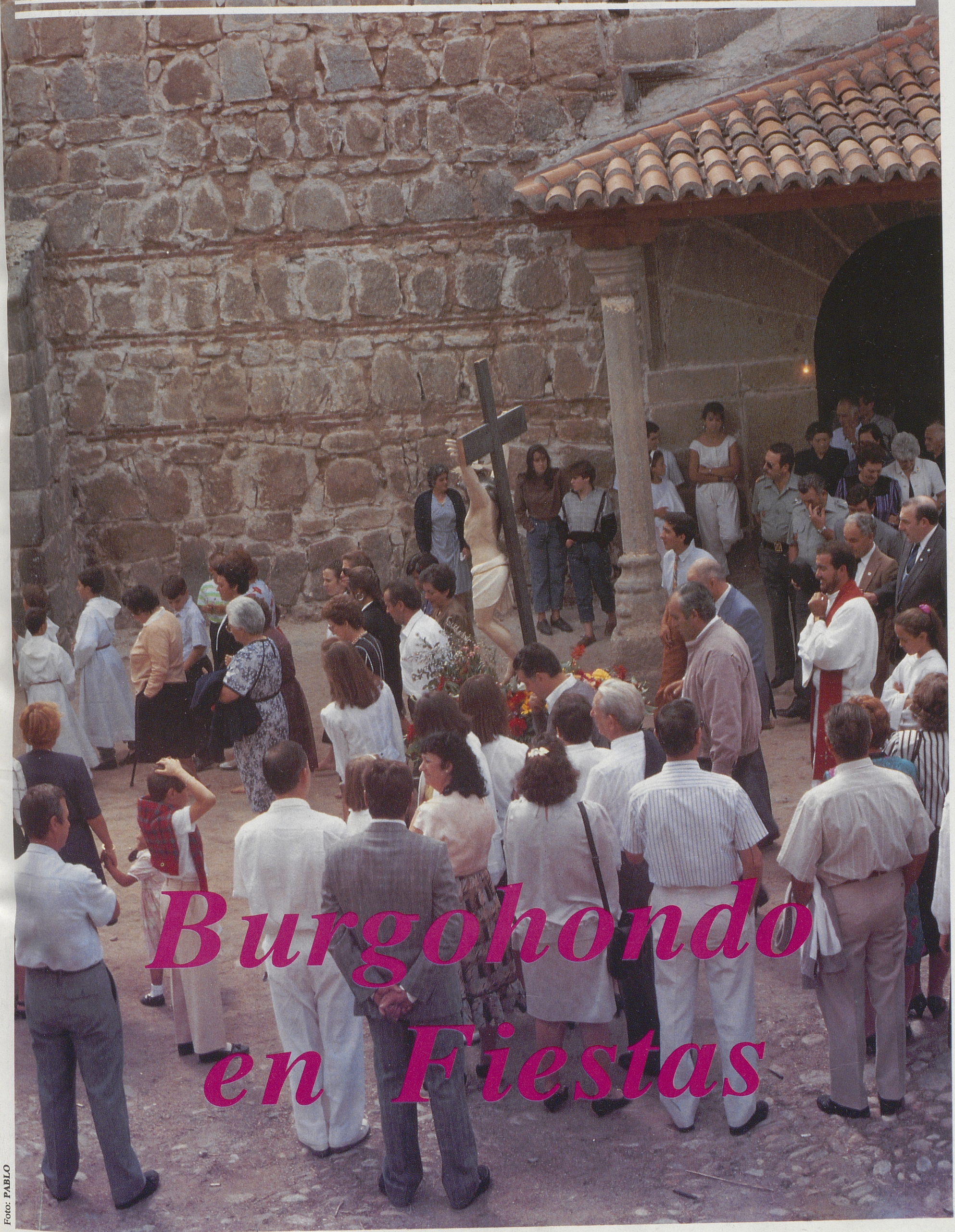


EL DIARIO DE AVILA

Sabado, 19 de Septiembre de 1992

Director: José Manuel Serrano Alvarez

Precio: 150 pesetas



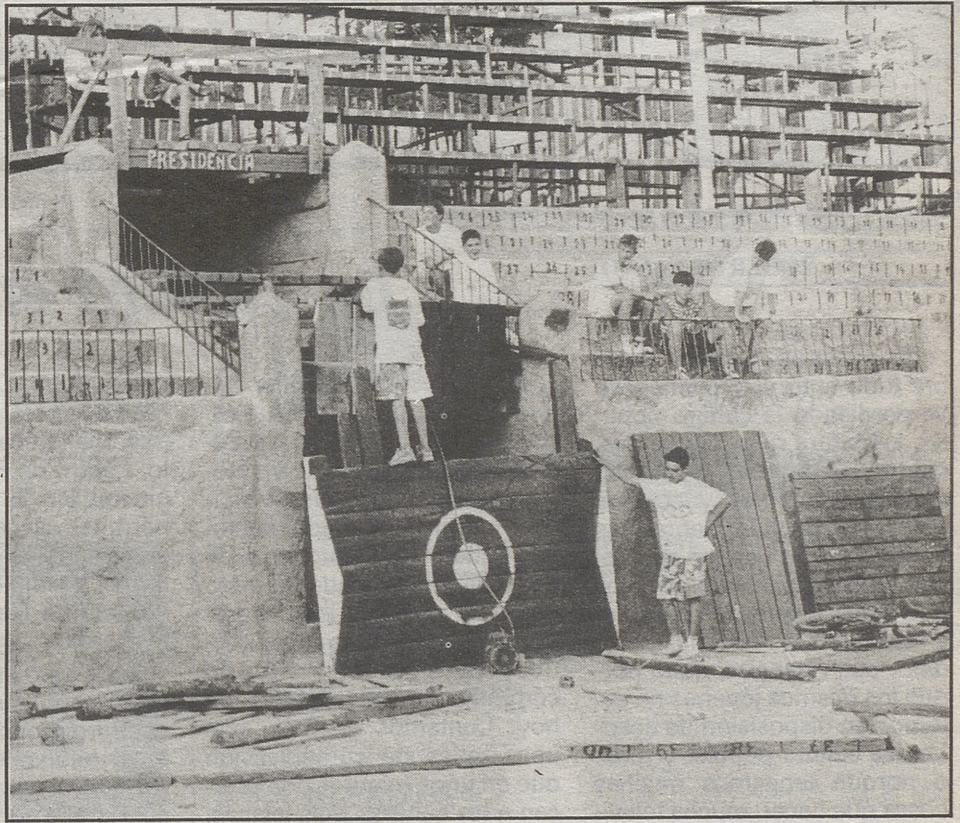
Burgohondo en Fiestas

Foto: PABLO



EL DÍA DE SAN JUAN EN BURJORDÓN

BURGOHONDO



La plaza de toros, centro principal de los festejos de Burgoondo, durante su construcción.

PABLO.

¡Vive sus fiestas patronales!

Un año más siento la enorme satisfacción de dirigirme a vosotros, las gentes nobles de Burgoondo, a que celebréis, por todo lo alto, nuestras tradicionales Fiestas Patronales en honor del Santísimo Cristo de la Luz. Que os divirtáis como sólo vosotros sabéis hacerlo: alegremente y respetando lo más esencial que tenemos: la convivencia en armonía.

Os animo también a que recibáis a los cientos de visitantes que estos días nos acompañarán como si fueran

parte de nuestro pueblo, que lo son, porque en nuestra Villa no hay forasteros. Ellos sabrán reconocer las virtudes de los habitantes de Burgoondo y se llevarán el recuerdo imborrable de haber vivido plenamente unas jornadas festivas.

Que la fiesta sea lo más grata posible para todos y que el Santísimo Cristo de la Luz nos ayude.

Vuestro alcalde,

José María Delgado Martín

NUEVO ALFA 155

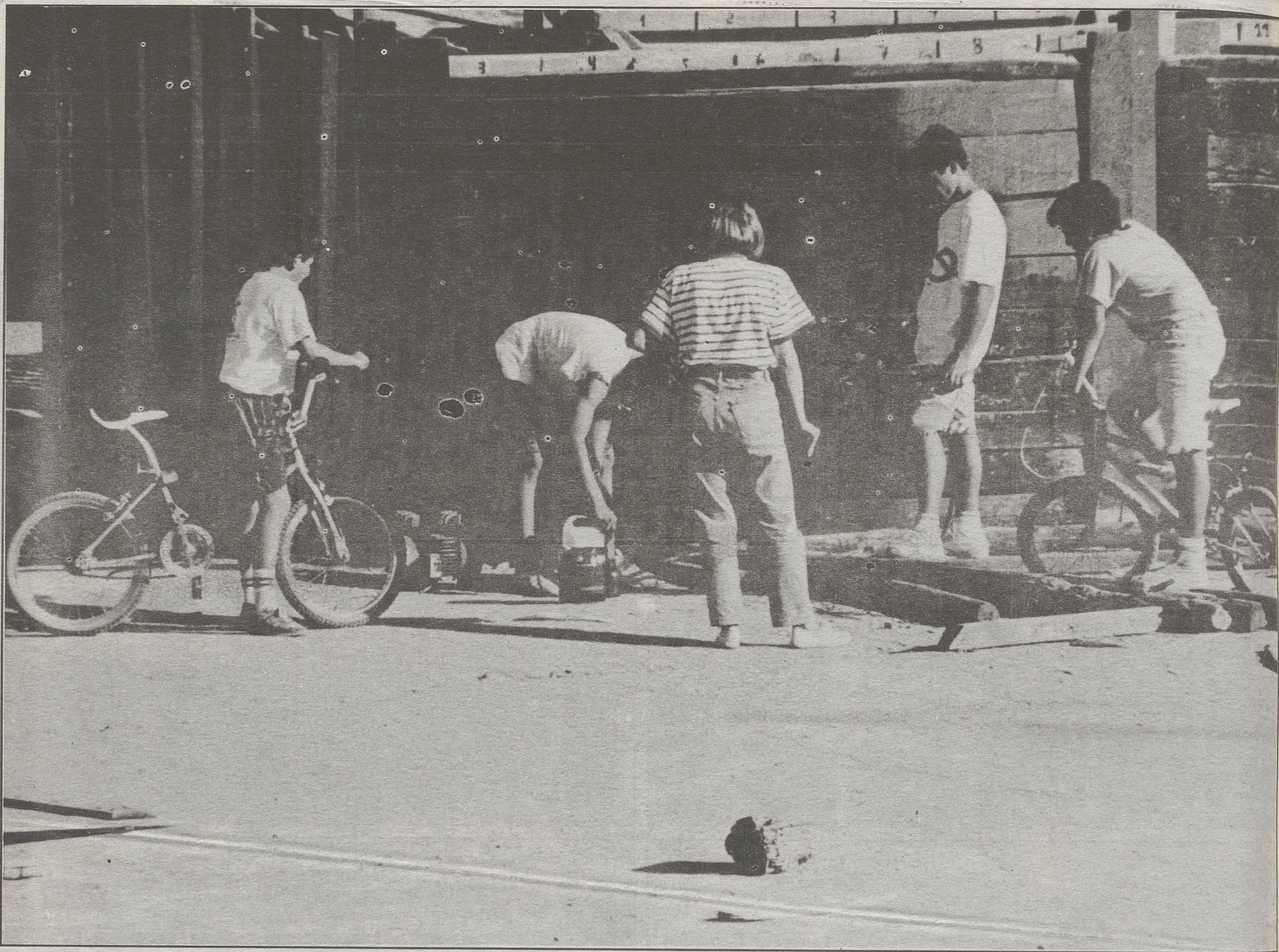
INSTINTO Y TECNOLOGÍA

Un instinto más seguro, más fuerte, gracias a los últimos avances tecnológicos: Motores de 6 cilindros en V, Turbo 16 V y de doble encendido (Twin Spark), gestión electrónica, control electrónico de la suspensión, tracción integral permanente, dirección asistida de dureza variable, ABS de última generación, climatizador automático, carrocería de máxima rigidez flexional y torsional, habitáculo con alta capacidad de protección.

ABRIMOS INCLUSO SÁBADOS POR LA TARDE



AUT. CERVERA
Eduardo Marquina, 15 y 31
Telfs.: 224854 y 251417
AVILA



Jóvenes de Burgohondo observan el montaje de la plaza de toros.

PABLO.

ROBERTO CALVO.

La cultura en Burgohondo

En nuestros pueblos, y sobre todo entre los jóvenes, se va perdiendo la cultura popular, la cultura rural. Se va perdiendo la cultura que permitía a nuestros padres y abuelos cuidar el ganado, labrar las tierras trabajar con los aperos, etc. Ya apenas quedan abuelos que estén dispuestos a contar a sus nietos las historias pasadas y sus vivencias, quizá porque los mismos jóvenes no estamos en disposición de aceptar esa cultura popular y rural. o porque tengamos muchas cosas que hacer, mucha televisión que ver o muchas horas que pasar en el bar.

Ahora nos aparece una cultura más moderna: Charlas, conferencias, Escuelas de Padres, cursos de barro y fotografía, charlas con una visión más internacionalizada, semanas culturales, seguridad vial, ecología, que desde nuestro punto de vista son más interesantes y sobre todo más prácticas para nuestro mundo competitivo y materialista de hoy. Contamos además, con unas redes de comunicación que en unos minutos nos acercan a las culturas más lejanas, a los acontecimientos que se desarrollan en la parte opues-

ta del globo. Contamos actualmente en Burgohondo, con tres bibliotecas (Ayuntamiento, Centro de Recursos y Colegio Público "El Zaire"), que nos permiten acceder a grandes enciclopedias, temas especializados, o simplemente deleitarnos con la literatura clásica o moderna.

Todo esto es, sin lugar a dudas, bueno para los habitantes de Burgohondo, y para cualquier habitante del medio rural. Ello nos lleva a una mayor apertura, a mirar la vida con un horizonte más amplio a tener más conocimiento pero lo que

no debemos hacer es perder nuestra cultura rural. Esa cultura que nos permite admirar y leer las estrellas (en las grandes ciudades no se ven las estrellas debido a la gran cantidad de luces de neón que existen), no perderse en un bosque por saber que el musgo aparece en la zona norte de los árboles, o saber que las hormigas construyen sus hormigueros orientados hacia el Sur, el resguardo de los vientos fríos del norte; esa cultura que nos permite conocer y distinguir las hierbas venenosas de las comestibles, a realizar un simple cultivo agrícola.

La cultura popular y rural exige un gran respeto al medio en que se desarrolla y a valorar lo que se tiene, más por lo que vale que por lo que cuesta. Es una cultura mucho menos individualista y más solidaria. Valora más la miel silvestre sacada de las zarzas secas, o una maravillosa puesta de sol, o un grillo cantando en la noche, o unas truchas saltando garganta arriba, que una buena moto o un reloj digital, entre otra cosas porque el tiempo en la cultura popular y rural, es relativo. Se valora más un rato de charla con un compañero de faenas o un viandante, que dos horas delante del televisor "tragándonos" el culebrón de turno.



**TALLER
MECÁNICO**

Fernando PARREÑO CHAZARRA

* Mecánica en general * Servicio de Grúa
—Especialidad en Diesel—

EL EJIDO. Teléfono 283273 - BURGOHONDO

Agente afecto de Mutua Pelayo



Instalaciones
Eléctricas

B. Blanco

C/ Ermita, s/n
Teléfono 283114

BURGOHONDO
(Avila)

EXCAVACIONES



RODO

Pone a su disposición sus nuevas instalaciones de:

- ALMACÉN DE MATERIALES
- TODO PARA LA CONSTRUCCION

Almacén y oficinas:
C/ del Egido, s/n. Telf.: 28-32-82

BURGOHONDO

“El Biberón”, una “peña” con solera

■ Tienen uno de los mejores locales

M.A.H. / N.M.G.

Las “peñas” realizan una importante labor durante las fiestas colaborando con el Ayuntamiento que no les da ninguna subvención, pero las deja funcionar a pesar de que no están legalizadas.

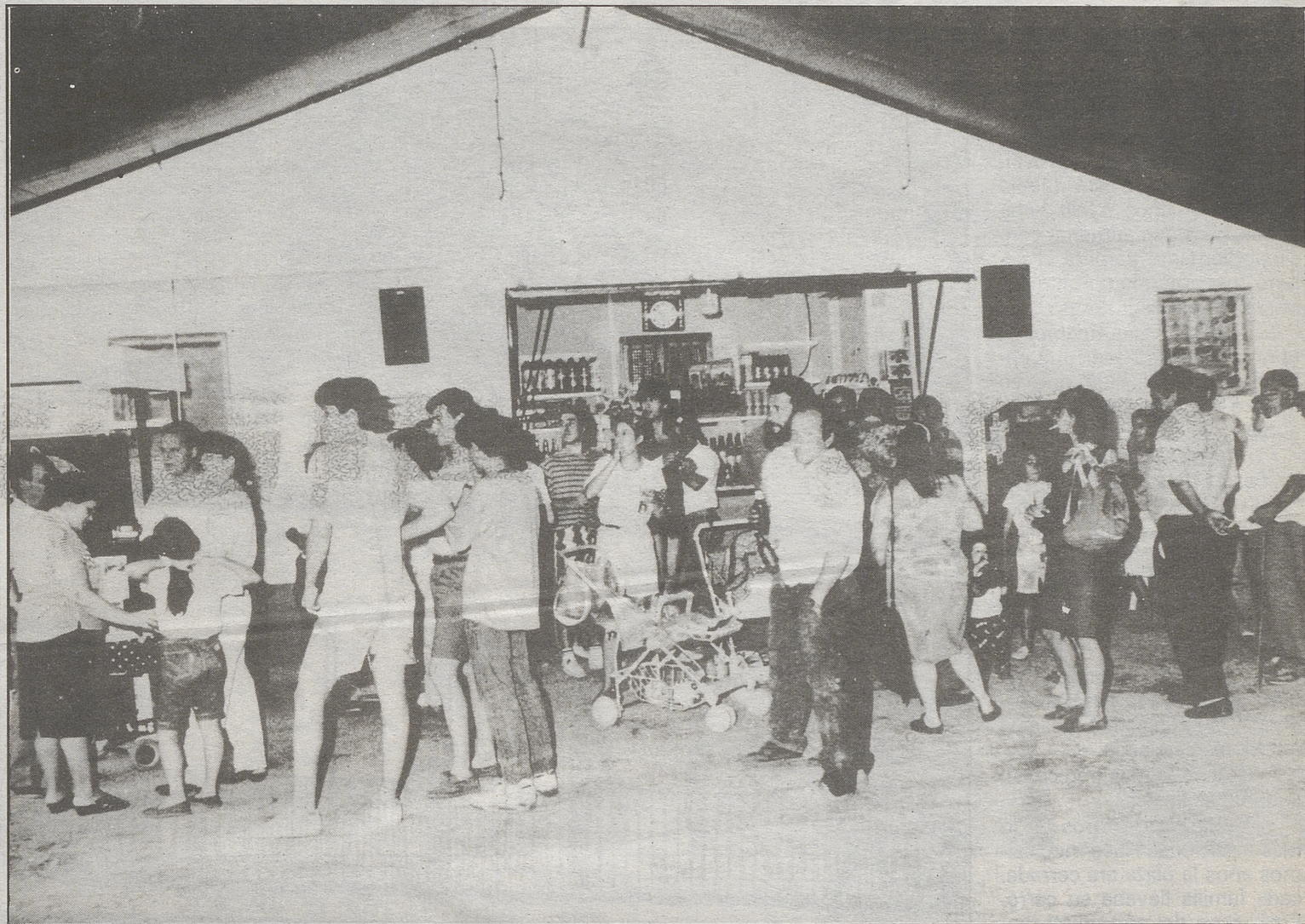
Suelen estar organizadas por edades, aunque esto se debe principalmente a que son grupos de amigos que llevan mucho tiempo juntos. La edad no tiene importancia a la hora de hacer la “peña”, prueba de ello es “El Jalato” cuyos componentes tienen más de 50 años.

Una de las más antiguas es “El Biberón” que nació hace ya tres años cuando solamente existían otras tres más. Actualmente son 40 miembros, de los cuales más de la mitad son de Burgoondo siendo el resto de Madrid. Tienen edades comprendidas entre los 16 y los 19 años.

Hablamos con uno de los miembros, David, que nos contaba que la idea surgió “porque éramos un grupo de amigos que en las fiestas estábamos siempre juntos, y por dar un poco el “cante” compramos unas camisetas y así empezó todo”. Desde entonces su distintivo son las camisetas y cada año tienen una de diferente color.

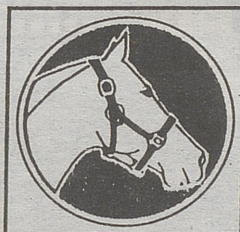
Cuentan con un buen presupuesto, por eso desde el año pasado tienen uno de los mejores locales. En ellos preparan el montaje eléctrico, instalan una cadena musical, además de adornarlo con banderines, lo que les puede llevar de 15 días a un mes.

Las peñas torear el becerro de los mozos el último día con el fin de que “si te pilla el toro no te fastidie las fiestas”.



Las calles de Burgoondo durante estos días se verán inundadas de peñistas.

PABLO.



GUARNICIONERÍA

JEYCON

ARTICULOS DE CUERO, EQUITACION,
Y SILLAS DE MONTAR.

ROTULOS LUMINOSOS
TOLDOS ■ LONAS

VIRGEN DE LA SOTERRAÑA, 5 • TEL. 21 26 09 • AVILA

DEPARTAMENTO DE PUBLICIDAD
EL DIABLO DE AVILA
TELÉFONOS 25-15-36 Y 37
Plaza de Santa Ana, 2
05001 AVILA



FINISTERRE, S.A.

COMPAÑIA GENERAL DE SEGUROS
AGENCIAS EN TODA ESPAÑA

RAMOS QUE TRABAJA
ESTA COMPAÑIA:

- DECESOS
- INCENDIOS
- ROBO
- COMBINADO INCENDIOS-ROBO
- EDIFICIOS Y COMUNIDADES
- VIDA
- ACCIDENTES
- RESPONSABILIDAD CIVIL
- PROTECCION HOGAR
- CAZADORES
- JUBILACION DEL AMA DE CASA

OFICINAS DE:

ISABELO ALVAREZ

— SEGUROS —

OFICINAS:

Avenida de Portugal, 45

ÁVILA

ASISTENCIA PERMANENTE “24 HORAS”
EN EL TELÉFONO 25-43-32

COLABORA EN BURGOHONDO:

FRANCISCO FERNÁNDEZ GARCÍA



LA HERMANDAD
DE DONANTES
DE SANGRE
TE NECESITA

HAZTE
DONANTE
DE SANGRE
LLAMA AL
35 - 80 - 36

Doce millones de presupuesto para las fiestas de Burgothondo

■ "Las "peñas" dan mucho ambiente y mucha animación"

Natalia Martín

Jose María Delgado Martín es el alcalde de uno de los pueblos más bonitos de la provincia, Burgothondo. Este pueblo cuenta con unos 1.500 habitantes, cifra que aumenta considerablemente durante el verano, y sobre todo durante sus famosas fiestas.

En nuestra visita tuvimos la oportunidad de hacer una entrevista a su alcalde que se mostró solícito a nuestras preguntas.

- ¿Cuál es el presupuesto de las fiestas de este año?

- El presupuesto es aproximadamente de unos 12 millones de pesetas. Pero de los 12 millones se recuperan, si el tiempo no lo impide, unos 10 millones. Nosotros perdemos poco dinero, aunque dependemos un poco del tiempo y demás cosas. El año pasado perdimos unas 500.000 pesetas que no es casi nada.

- ¿Qué es lo más tradicional aquí en las fiestas?

- La corrida de toros es lo más tradicional. Hace muchísimos años la plaza era cerrada, cada familia llevaba su carro. Esto viene del año veinti tantos.

Todos los años se ha hecho corrida de toros y siempre con un cartel muy importante. El ayuntamiento hace siempre un gran esfuerzo en ese tema ya que es algo que la gente pide. En la legislatura anterior, que también presidía yo, se incorporó el jueves como comida de la carne. El año pasado éramos aproximadamente 1.500 comensales; nos comimos tres vacas y medio canal de un toro. Lo de los toros es algo que ya no podemos quitar. Pobre de la candidatura que se le ocurra quitarlo.

Tradicional también y muy importante es la ronda a la Virgen que se hace el sábado. Se paraliza totalmente el pueblo. También está la ronda al Cristo, a las 12 de la noche; todo el mundo se desplaza a la er-



Reloj de Burgothondo.

PABLO.

mita. Y la verdad es que hay un ambiente bueno y sano.

- ¿Qué es exactamente lo que se hace?

- Las orquestas empiezan a las once de la noche y a las doce se paran. Nos vamos todos a la puerta de la iglesia y un grupo folklórico de aquí de

Burgothondo, el grupo "Flores", le canta la ronda al Cristo. La verdad es que es muy bonito.

- Hace poco surgieron las "peñas", ¿qué tal es su relación con ellas?

- La relación con ellas es muy buena. Y además es una

gente sana y se comportan en las fiestas fenomenalmente. Lógicamente incordian bastante a los vecinos, pero como estamos en fiestas todo se permite. Sobre todo dan mucho ambiente y mucha animación a todas las fiestas.

- ¿Viene mucha gente de

fuera?

- Sí, el sábado sobre todo viene muchísima gente. Es tanta la gente que no se puede entrar en ningún lado. Además la afluencia turística de Burgothondo es más de Madrid que de Ávila; nosotros vivimos con el turismo de Madrid. Ávila está lo suficientemente cerca para que vengan y vayan a su casa; y sin embargo los de Madrid vienen y se quedan.

- ¿Cuáles han sido las principales obras que ha hecho durante los años que lleva como alcalde de Burgothondo?

- A las calles las hemos dado un vuelco total. Queda muy poquito del casco sin arreglar. Incluso nos hemos ofrecido a arreglar el camino de Puente-nueva que es una urbanización que hay en el río Alberche, donde está el camping, que es otra cosa que se ha abierto este año. El camping es algo muy importante ya que la mejora ha sido considerable respecto al turismo. Hemos evitado con ello la acampada libre, porque venían muchas veces gente poco agradable. No sabemos si ha sido gracias a esto o no pero este año en Burgothondo no hemos tenido ningún incendio y esto es algo muy importante.

Se ha mejorado el abastecimiento de aguas. Nosotros hemos invertido ahí alrededor de seis o siete millones de pesetas en motores, válvulas de retención,... Nosotros no tenemos problemas de agua ya que tenemos al lado el río Alberche; hemos tenido por eso todo el agua que hemos querido.

Otro tema importante es el del cerramiento de la plaza el cual le empezamos hace dos años, antes era todo de madera. En la primera legislatura ya me pedían por cerrar la plaza 800.000 pesetas. Tuvimos la gran suerte y agradecimiento al Ayuntamiento de Ávila que estuvo dos años dejándonos las estructuras que tienen para hacer la hípica. Y después ya el año pasado empezamos a hacer la plaza nosotros; queda algún tendido que hacer y algún remate pero por lo demás ya está casi terminada.

- ¿Qué cosas pretende hacer la alcaldía en un futuro?

- Tenemos un alumbrado que da pena. Soy consciente de ello. Una instalación muy mala, con un suministro por parte de Iberdrola que no es lo que debería ser ya que es bastante deficiente ya que no llega el voltaje que tiene que llegar. Las próximas inversiones las quitaremos del pavimento de las calles para dedicarlas a la luz.

Otra inversión que se va a hacer este año es la ampliación del cementerio. Estamos casi sin cementerio y este año pretendemos invertir unos 10 millones de pesetas en el nuevo cementerio. Hemos tenido que comprar los terrenos y ahora tenemos que ampliarle.

MARIANO PELAYO

Distribuidor de bebidas

CERVEZAS MAHOU,
VINOS PERLADO,
PEPSI-COLA,
SCHWEPPES, LA CASERA

Teléfonos 28 30 31 y 27

BURGOHONDO

CLÍNICA DENTAL

J. JAVIER SÁNCHEZ RODRÍGUEZ

Médico-Dentista

Odontología conservadora, Estética dental,
Prótesis completas, prótesis fija, tratamiento
radicular (endodoncia), Prótesis removibles

C/ Mayor, s/n
Burgothondo
Tfno.: 28 34 93

C/ Eduardo Marquina, 24, 2.º A
Ávila
Tfno.: 22 04 71



Las Peñas dan una gran animación a las fiestas.

PABLO.

“Para animar al pueblo lo que sea”

■ Funcionan en Burgoondo alrededor de 10 peñas.

M.A.H. / N.M.G.

Las fiestas del Cristo de la Luz se caracterizan entre otras cosas por los tradicionales toros y por las “peñas”, ambas muy difíciles de separar ya que, según afirman los miembros de las “peñas”, una de sus misiones más importantes es animar la fiesta taurina.

Hay en estos momentos alrededor de 10 “peñas” algunas de las cuales han surgido este último año. Estuvimos hablando con una de ellas que de momento no tiene nombre, pues se creó tan solo hace unas semanas. Su presidente es Ferreras y en ella se agrupan unos 25 jóvenes socios en edades comprendidas entre los 20 y los 25 años.

Ellos se conocen desde hace mucho tiempo y antes se dedicaban a moverse de “peña” en “peña” sin pertenecer a ninguna. Su “relaciones

públicas” es una dicharachera morena llamada María. Parece ser, según nos comentó, que ésta es la mejor forma de pasar las fiestas.

Cada grupo acondiciona un local en forma de bar para así poder refugiarse durante las fiestas. Sólo pueden entrar los socios, aunque pueden llevar el acompañante que deseen.

Cada miembro tiene que aportar aproximadamente 14.000 pesetas, con lo que se cubre el gasto de la bebida y los toros.

Todas las “peñas” tienen su vestimenta característica, generalmente una camiseta o un pañuelo, aunque en este caso todavía no lo han diseñado, y llevan sólo un distintivo.

Es tradicional que las “peñas” costeen un día el baile lo que les supone unas 300.000 pesetas aproximadamente. Normalmente este baile se celebra el viernes, aunque este año aún no saben si lo harán o no.



Grupo de peñistas.

PABLO.

O CASO SEGUROS **ANTONIO ALVAREZ**

Trece municipios pertenecen al Centro de Salud de Burgohondo

■ El alcoholismo, principal problema de la zona

Natalia Martín

En marzo de 1990 empezó a funcionar en la localidad de Burgohondo un centro de salud que se encuentra situado en la plaza del pueblo. El Centro de Salud de la Zona Básica de Burgohondo, que así se llama, cuenta con doce médicos, nueve ATS y un trabajador social que se encargan de la salud de trece de los municipios de la zona, en total unos 9.200 habitantes.

Emilio Muñoz, coordinador del equipo de atención primaria, nos estuvo hablando de los principales problemas con los que contaba la gente de la zona. El más importante de todos ellos era el del alcoholismo.

Parece ser que la base de esta enfermedad, y por eso su gravedad, se debe a que el enfermo no reconoce que es alcohólico por lo que le es difícil superar el problema. Para poder solucionarlo intentan concienciar todo lo que pueden al paciente

Otro de los temas que tratamos con ellos es el de la mala utilización de los servicios sanitarios. Para solucionar este problema intentan concienciar a la gente de que deben, en la medida que puedan, acudir ellos al centro y no al revés. Si se llegara a solucionar este problema podrían tratar a los pacientes con mayor rapidez.

Este centro de salud está dedicado exclusivamente a la atención primaria, en la que se incluye medicina general, consultas de enfermería y varios programas entre los que están el de psicoprofilaxis del parto y el de educación para la salud. Este último se va a poder llevar a cabo gracias a un convenio entre el Ministerio de Educación y Ciencia y el Ministerio de Sanidad y Consumo.



El Centro de Salud tiene encomendada la atención a un área de más de 9.000 habitantes.

PABLO.

SECADEROS DE JAMONES MALBUR, S.A.

Ctra. de Navalunga, s/n.

Teléfono: 28-30-17 BURGOHONDO

CARNICERIA

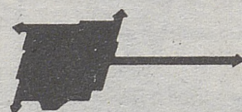
MANOLO

Ternera y Cerdo

C/ Oliva, 13

Tel.: 28-30-17

BURGOHONDO



Grupo DIBAQ-DIPROTEG

- * PIENSOS COMPUESTOS
- * CORRECTORES

FRANCISCO FERNÁNDEZ GARCÍA

Delegado de Zona

Domicilio particular: C/ Sotillo, s/n. Teléfono (918) 283191

BURGOHONDO (Avila)

FABRICACION DE

MUEBLES BLÁZQUEZ

VENTA DIRECTA

Camino Campo Santo s/n

Tel.: 918/28 33 91 BURGOHONDO (Avila)



LA HERMANDAD
DE DONANTES
DE SANGRE TE
NECESITA

**HAZTE
DONANTE
DE SANGRE**

LLAMA AL
☎ 358036

Practicar la equitación en "Las Somaillas"

■ Mil pesetas cuesta alquilar un caballo por una hora

M^a Ángeles Hernández

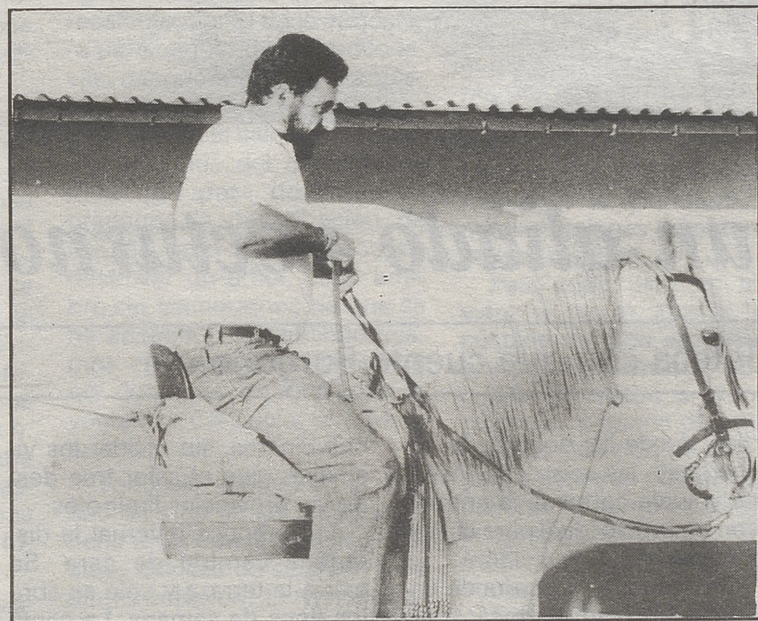
Hace siete meses se creó el picadero "Las Somaillas", situado a las afueras del casco urbano de Burgoondo. Es el primer picadero de esta localidad, que tradicionalmente ha estado muy ligada al caballo como compañero de trabajo, aunque ahora sea utilizado más para practicar un deporte que se ha puesto de moda últimamente, la equitación.

Es esta zona un lugar ideal para la práctica de ese deporte, en un marco natural de excepcional belleza al encontrarse en el Valle del Alberche, en las estribaciones de la Sierra de Gredos.

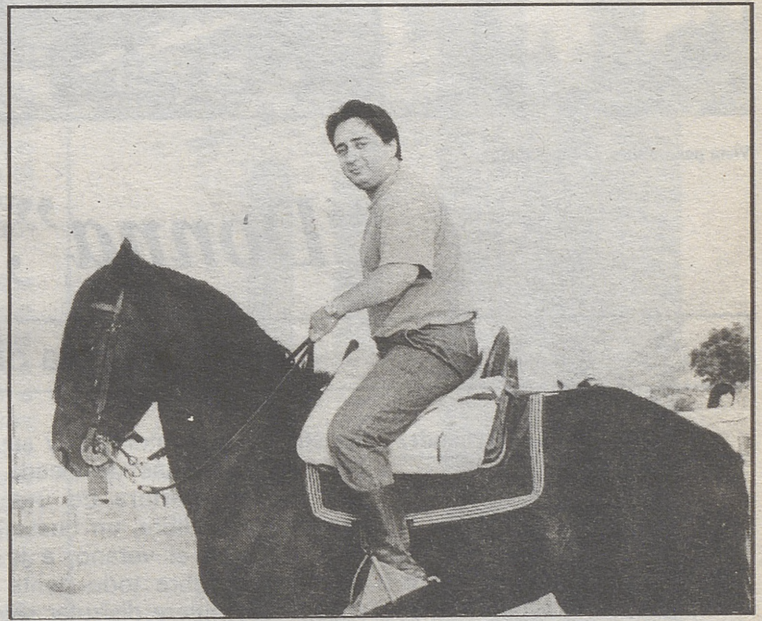
"Las Somaillas" ofrece al aficionado diversas modalidades para disfrutar montando a caballo. Se puede elegir entre alquilar uno de los 20 caballos disponibles por una hora, y realizar excursiones acompañados del personal del picadero, que conocen bien la zona y las posibilidades que ofrece, lo cual cuesta 1.000 pesetas. Pero si una hora resulta insuficiente, se organizan programas de fin de semana por 10.000 pesetas, precio en el que se incluye alojamiento y comidas, además de excursiones y diversas demostraciones.

Jesús Carvajal es el hombre que hace unos siete meses decidió poner en marcha un negocio que en los últimos dos años se está poniendo de moda, gracias a la progresiva afición de la gente, sobre todo joven, a la equitación, un deporte milenario. Lleva toda la vida trabajando con caballos y los conoce muy bien tal como nos demostró a lomos de "Campero", uno de los caballos que tiene para alquilar. Él mismo se encarga de domarlos cuando tienen unos tres años, no sólo para que puedan ser montados, si no que también les enseña diversos pasos, entre ellos el español, algo que puede llevarle mucho tiempo.

Según nos informó no es necesario saber montar ya que ellos mismos se encargan de



Club equino de Burgoondo.



PABLO.

ver qué caballo es el más adecuado para cada persona y de que ésta adquiera los conocimientos necesarios para poder montarlo. Allí enseñan a montar a "la vaquera", la forma tradicional de realizar la trashumancia, que consiste en llevar las bridas en una sola mano, la

izquierda, mientras que en el estilo inglés se cogen con las dos.

Tampoco se necesita una indumentaria específica para realizar este deporte, aunque sí es importante llevar botas para prevenir lesiones o que los pies queden enganchados en

los estribos. También nos comentaba Jesús Carvajal que las espuelas suelen ser importantes, ya que las órdenes al caballo se le dan con los pies, aunque no tienen porqué tener puntas que hagan daño al animal.

A pesar de que "Las Somai-

llas" lleva muy poco tiempo funcionando, su dueño afirmaba que "hasta ahora nos ha ido muy bien, sobre todo este verano. Nosotros somos nuevos y no tenemos un arma mejor que el precio para introducirnos, y que los caballos sean lo mejor posible".

HERMANDAD DE DONANTES DE SANGRE

AVILA

TE

NECESITA

LLAMA

AL TELÉFONO

35-80-36

NO PASES COLEGA,
DONA TU SANGRE



● NO ES NECESARIO SABER MONTAR ●

● EXCURSIONES TODO EL AÑO

1.000 Ptas./hora

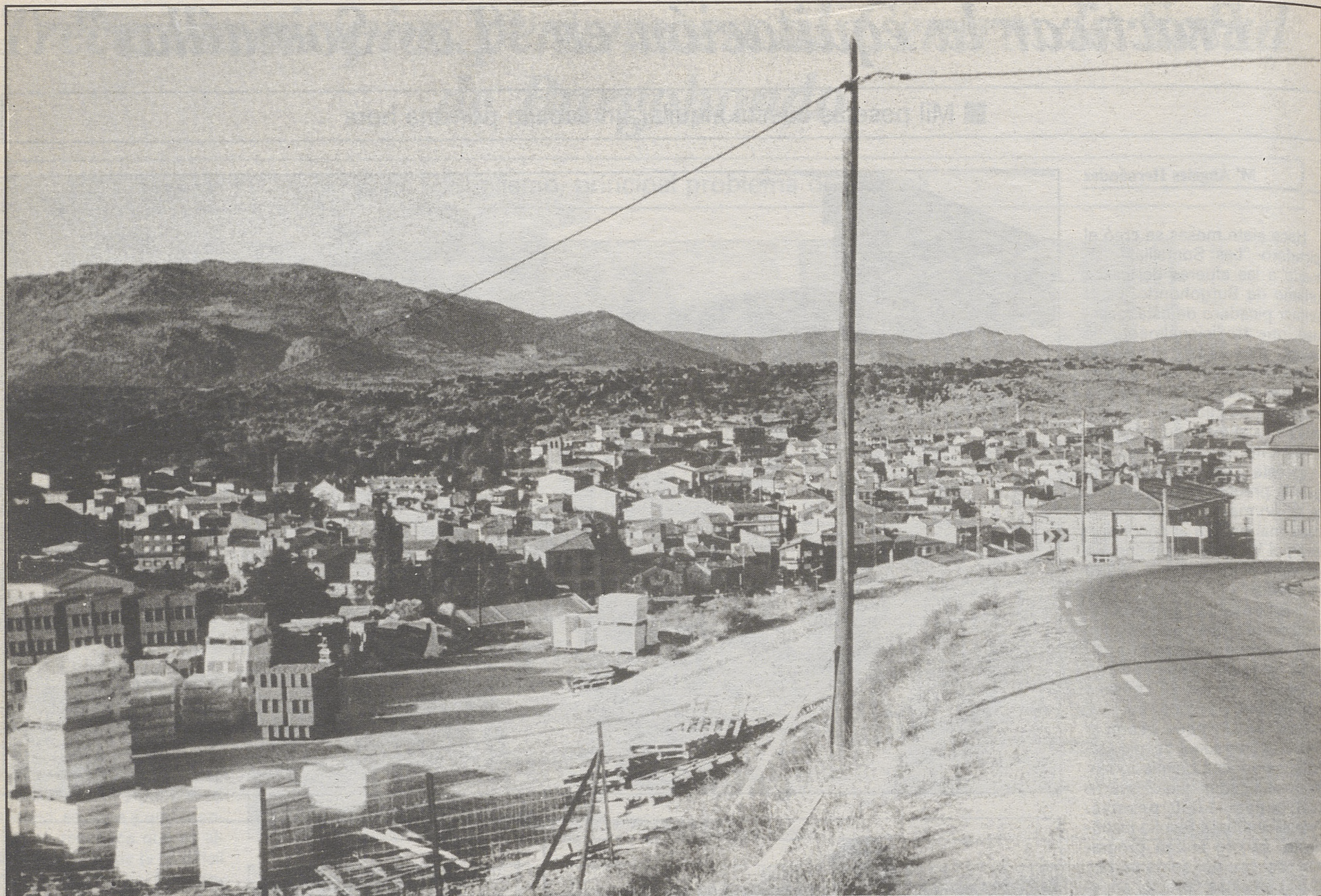
BURGOHONDO

OFERTAS A GRUPOS: 10.000 Ptas. (Fin de semana completo)



28 31 91

28 32 51



Vista panorámica de BurgoHondo.

ARCHIVO.

“Donna”, un aliado nocturno

■ La única discoteca con que cuenta BurgoHondo

M^a Ángeles Hernández

La “marcha nocturna” en la bella localidad abulense de BurgoHondo tiene un aliado de excepción, su discoteca, más conocida como “Donna”. Situada en un lugar privilegiado, muy cerca de la Plaza Mayor, allí se reúne gente de todas las edades con intención de divertirse al ritmo de la música.

La discoteca pertenece desde hace cinco años a Javier Blanco López, que tiene arrendados los terrenos en que ésta se ubica. Desde que se abrió

ha sufrido dos reformas, y su remodelación más destacada ha sido la apertura de una terraza al aire libre, un nuevo aliciente para el verano, a la que acude sobre todo gente mayor que quiere disfrutar de una música tranquila mientras beben algo cómodamente sentados.

Según nos comentaba el dueño del establecimiento, Javier Blanco, el verano es la época más fuerte y lo normal es que tanto la discoteca como la terraza estén llenas de gente. En esa época la discoteca abre sus puertas todos los

días, desde las doce de la noche hasta las seis de la mañana y suele cobrarse la entrada con un precio igual para chicos y chicas.

Al traspasar la puerta de entrada sólo hay que bajar unas escaleras para que la música y las luces “enganchen” al visitante incitándole a bailar. Entre los asiduos hay que destacar gente joven, con edades comprendidas entre los dieciocho y los treinta años. No son sólo de BurgoHondo, también acude gente de los pueblos de alrededor, sobre todo los pertenecientes a la comarca Alber-

che-Pinares, sin olvidar los visitantes que el calor trae desde las provincias limítrofes.

En la época invernal la discoteca cambia de cara. Se cierra la terraza y sólo se abre los fines de semana. La gente que acude a la misma suele ser más mayor, con edades comprendidas entre los treinta y cuarenta años, y la entrada no se cobra. Se organizan fiestas de todo tipo, como la Fiesta de la Cerveza o la Fiesta del Whisky, y el “plato fuerte” lo constituyen las diversas atracciones que se contratan. Cada actuación es distinta, grupos

músicales, magos como Juan Gabriel o humoristas como Pedro Reyes.

Según afirmaba el propietario Javier Blanco, este ha sido un año muy tranquilo y no han tenido problemas con la clientela, “en parte los ha solucionado el nuevo camping, porque la mayoría de los problemas los creaba gente desconocida que hacía acampada libre en los alrededores”.

Como ya es habitual, “Donna” permanecerá abierta durante todas las Fiestas, ofreciendo buena música a todos los visitantes.

FRUTERIA Y PESCADERIA

ANDRÉS BLÁZQUEZ

GRAN VARIEDAD EN FRUTAS Y VERDURAS

PESCADOS SELECTOS

¡Nuestra especialidad es la calidad!

Calle Mayor, 11

Teléfono 283118

BURGOHONDO

BAR-RESTAURANTE

EL PARADOR



Calle Mayor, 28 Teléf.: 283049 BURGOHONDO



LA SANGRE NO SE COMPRA

LA HERMANDAD DE DONANTES DE SANGRE NECESITA TU COLABORACIÓN

☎ 358036

La Estrella
S.A. de Seguros

PLAZA DE ESPAÑA
TELF.: 28 31 99
05113 BURGOHONDO
(Avila)

JOSÉ LUIS BLANCO LÓPEZ
AGENTE

Unicef es para los niños... amor y vida. ...salud, educación, sonrisa, respeto.

unicef
COMITE ESPAÑOL DEL UNICEF

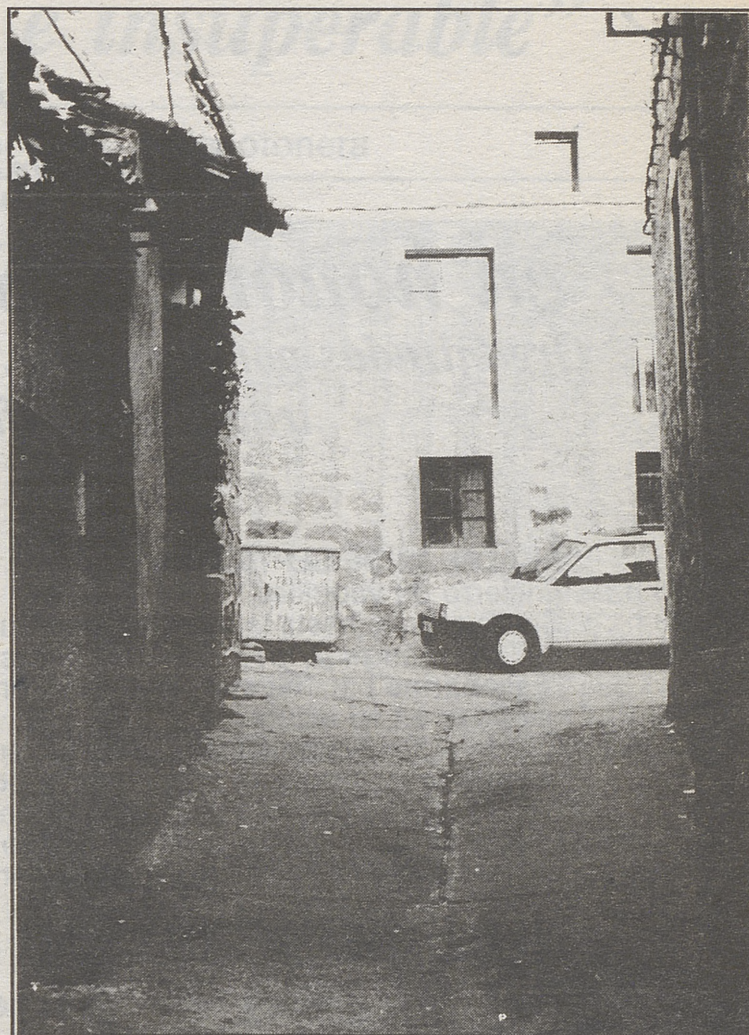
- Si Vd. ama a los niños.
- Si quiere salvarles la vida.
- Si quiere verles convertidos en adultos útiles.

Acérquese a nosotros como socio del unicef

Solicite información:
Apartado de Correos 12.021
28080-MADRID



Cubas de vino en Burgoondo.



PABLO.

Ecología y sociedad

Roberto Calvo.

ECOLOGIA, según el diccionario de la Real Academia de la Lengua, es la parte de la Biología que estudia las relaciones entre los organismos y el medio en que viven.

No cabe duda que para la mayoría de las personas, por no decir para todas, el propio hombre es el organismo más perfecto, más allegado y por el que más cuidado hay que tener, por lo que yo definiría la ecología como la parte de la biología que estudia las relaciones existentes entre el hombre y los demás seres vivos con el medio en que viven. Toda ecología, por tanto, debe girar en torno al hombre, y estudiarla y tomar decisiones con una visión global y de futuro.

En una conferencia que asistí recientemente, cuyo ponente era D. Humberto da Cruz, Presidente en España de la Asociación de Amigos de la Tierra, nos recomendaba un "desarrollo sostenible", que según sus palabras era "la explotación de los recursos naturales, pero respetándolos para que las generaciones venideras puedan seguir utilizándolos. Implica el desarrollo paralelo de todos los pueblos". El

Sr. da Cruz incidía mucho en la importancia de pensar globalmente y actuar localmente.

Y no le faltaba razón a este ecologista: Nos preocupa el agujero en la capa de ozono, el recalentamiento de la atmósfera pero seguimos utilizando lacas, desodorantes y matamoscas en sprays, prendemos a toda mecha la calefacción o no nos bajamos del coche nada más que para dormir. Nos preocupa la desertización de España, pero no nos preocupa destrozarnos un árbol, dejar lumbre sin cerciorarnos de que se ha apagado bien cuando asamos chuletas en el campo, o no dudamos en tirar por la ventanilla del coche el cigarro encendido.

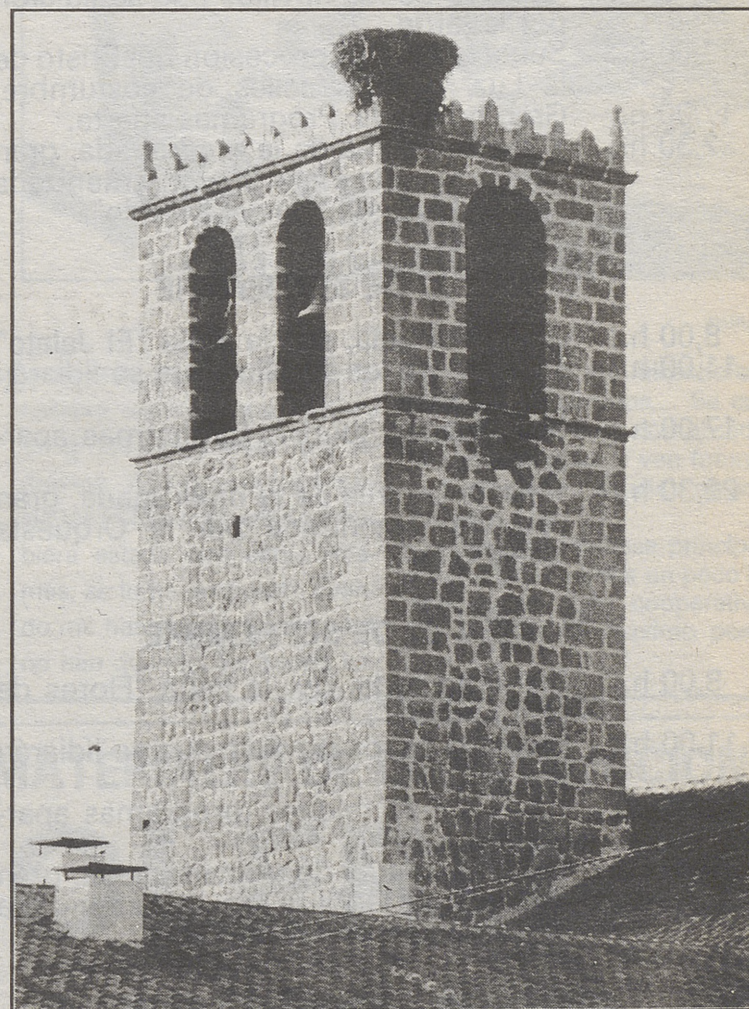
Todo ello influye en la calidad de vida de las personas y tiene unas consecuencias bastante difíciles de prever y de darles solución: Lluvias a destiempo, cambios climáticos, más plagas en el campo, menos capa de tierra fértil, más insectos, etcétera.

Nosotros, desde nuestra vida cotidiana, debemos actuar localmente, pero con un pensamiento global y no se trata sólo de no actuar en contra del medio ambiente en que nos movemos, sino que nuestra actuación debe tender también hacia una mejora del mis-

mo. En uno y otro campo tenemos mucho que hacer: En el primero ya he apuntado algunas actuaciones muy sencillas, en el segundo también podemos hacer muchas cosas que no nos costarán demasiado: plantar o sembrar árboles, recoger vidrios rotos en el campo, por lo peligrosos que pueden resultar al hacer el efecto de lupa y provocar incendios, educar a nuestros hijos en el respeto a la naturaleza, recriminar a quienes cometen atropellos, etcétera.

Pero todo esto no tendría valor si no se tuviera, como cúspide de toda ecología, a la persona humana. Porque ¿quién se atreve a prohibir a cualquier persona de nuestros pueblos que corte dos árboles para calentarse durante el duro invierno? Ello no nos llevará a la desertización del término municipal. Así entiendo yo la ecología.

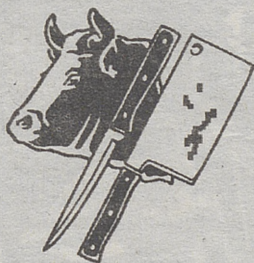
Todos los atropellos ecológicos están en contra del hombre: La desertización, el cambio climático, la ausencia de fringílicos o insectívoros, los fuegos, la contaminación de los ríos, ambiente irrespirable, etc.; por ello me decanto por la defensa del medio ambiente. Poco me importaría que un bosque se quemara o un río se contaminara, si no fuera el más perjudicado a largo plazo o a corto, la persona humana.



Rincones típicos del pueblo.

PABLO.

CARNICERÍA
SALCHICHERÍA
PACO



ESPECIALIDAD EN:

CORDERO Y TERNERA
Plaza de Arriba, 6
Teléfono: 28-31-98

BURGOHONDO



● **FUNERARIA**
● **AMBULANCIAS**
● **SEGUROS**

GONZÁLEZ

Oficinas centrales:

Avda. Madrid, 2. Ávila. Teléfono: 25 18 54

Navarredondilla. Teléfono: 28 01 11

Burgoondo: Teléfono: 28 34 85

Burgohondo

Fiestas Patronales 1992

en honor del Santísimo Cristo de la Luz

Organizadas por el Excmo. Ayuntamiento de la localidad, se celebrarán las tradicionales fiestas patronales, según el siguiente PROGRAMA

SÁBADO, 19 DE SEPTIEMBRE

- 19,00 h.: Encierro de vaquillas
- 22,30 h.: Gran verbena hasta la seis de la madrugada, amenizada por dos orquestas: "Escobarino" y "Nuevo Mundo", turnándose en su actuación.
- 24,00 h.: Ronda al Santísimo Cristo de la Luz, en el patio de la Iglesia, a cargo del Grupo Folklórico "Alberche", de Burgohondo.
- 6,30 h.: Suelta de las vaquillas para los que todavía no se hayan cansado de bailar.

DOMINGO, 20 DE SEPTIEMBRE

- 8,00 h.: Diana floreada, por la Peña "Flores de Burgohondo"
- 9,00 h.: Encierro de los novillos que se lidiarán por la tarde.
- 13,00 h.: Santa Misa, con procesión del Cristo de la Luz, por las calles de costumbre.
- 17,00 h.: Gran novillada. Programas aparte.
- 22,30 h.: Y hasta las tres de la madrugada, gran verbena, en la Plaza Mayor, amenizada por la Orquesta "Nuevo Mundo".

LUNES, 21 DE SEPTIEMBRE

- 8,00 h.: Diana floreada, por la Peña "El Jalato"
- 11,00 h.: Encierro de los novillos que se lidiarán por la tarde.
- 17,00 h.: Gran festival taurino (programas aparte).
- 22,30 h.: Y hasta las tres de la madrugada, gran verbena, amenizada por la Orquesta "Manhatan".

MARTES, 22 DE SEPTIEMBRE

- 8,00 h.: Diana floreada, por la Peña "Flores de Burgohondo"
- 11,00 h.: Encierro de los novillos que se lidiarán por la tarde.
- 17,00 h.: Novillada de rejones (programas aparte).
- 22,30 h.: Y hasta las tres de la madrugada, gran verbena en la Plaza Mayor, amenizada por el Grupo "Manhatan".

MIÉRCOLES, 23 DE SEPTIEMBRE

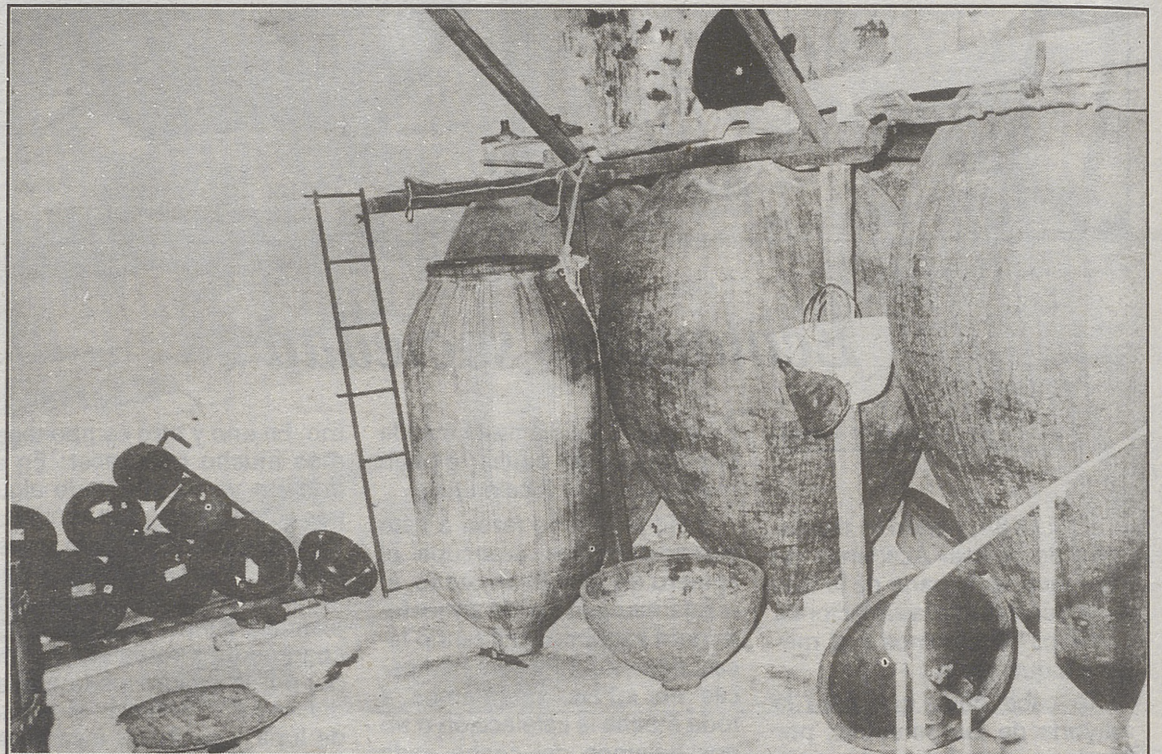
- 9,00 h.: Diana floreada, por la Peña "El Jabato"
- 11,00 h.: Encierro de becerros que serán lidiados por los mozos y casados de la localidad por la tarde.
- 18,00 h.: Gran Becerrada (programas aparte).
- 22,30 h.: Y hasta las tres de la madrugada, gran verbena, amenizada por la Orquesta "Agora".

JUEVES, 24 DE SEPTIEMBRE

- 21,00 h.: En la Plaza Mayor, degustación de la carne de las chotas toreadas por los mozos. A continuación, traca fin de Fiesta.

Se anunciará el inicio de cada uno de los actos con gran tirada de cohetes.

La Corporación Municipal de Burgohondo os invita a estas fiestas patronales 1992 y solicita la colaboración de todos para el normal desarrollo de las mismas.



Burgohondo se prepara para vivir sus fiestas patronales.

PABLO.



Teléfonos:

21-16-28

22-10-30

Avda. 18 de julio, 64

AVILA

Concesionario RENAULT para Avila:

DOMINGUEZ, S.A.

Oficinas:

Avda. de Portugal, 43.-Tls.: 211427 y 22 65 98

Talleres y almacén:

Avda. 18 de Julio, 64.- Tlfs.: 221030 y 221014

El melocotón, "auténtico e insuperable"

■ La juventud busca su futuro lejos de la industria melocotonera

Natalia Martín

Uno de los cultivos más tradicionales de la zona de Burgo-hondo es el del melocotón. Hay, por eso, una antigua coo-perativa que se dedica a la conservación de dicho produc-to.

Virgilio Molero es el presi-dente de esta cooperativa que cuenta con unos 180 socios y que, según sus propias pala-bras, no ve continuidad por parte de los más jóvenes.

- ¿Cómo ha sido el trabajo este verano?

- El trabajo ha sido bastante, pero la cosecha ha sido una tercera parte de la producción que hay normalmente en Burgo-hondo.

- ¿A qué se ha debido esto?

- A los fríos de mayo que pasaron mucho la floración.

- ¿La sequía ha influido tam-bién?

- No, la sequía no ha influi-do en nada. Aquí hay agua, porque se saca del río Alberche, por eso la sequía no la he-mos padecido.

- ¿Cuánto tiempo lleva fun-cionando la cooperativa?

- Desde el 60, poco más o menos.

- ¿Siempre ha estado ha-ciendo lo que hace ahora?

- Bueno, más o menos. Montamos una maquinaria aquí para hacer botes, para que la producción no se hiciera en fresco. Pero lo estamos haciendo todo a base de so-cios, porque la mano de obra es cara y no se puede mante-ner, encarece mucho.

- ¿Suele venir gente de otros sitios a hacer la conserva aquí?

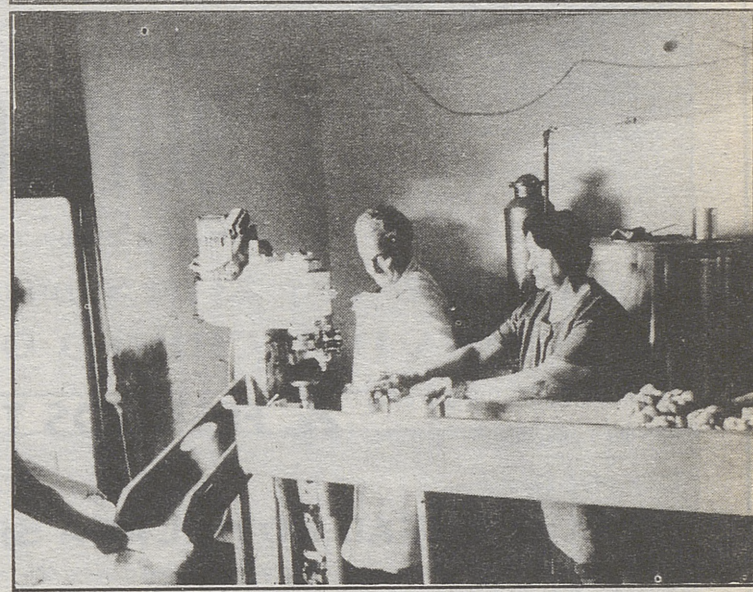
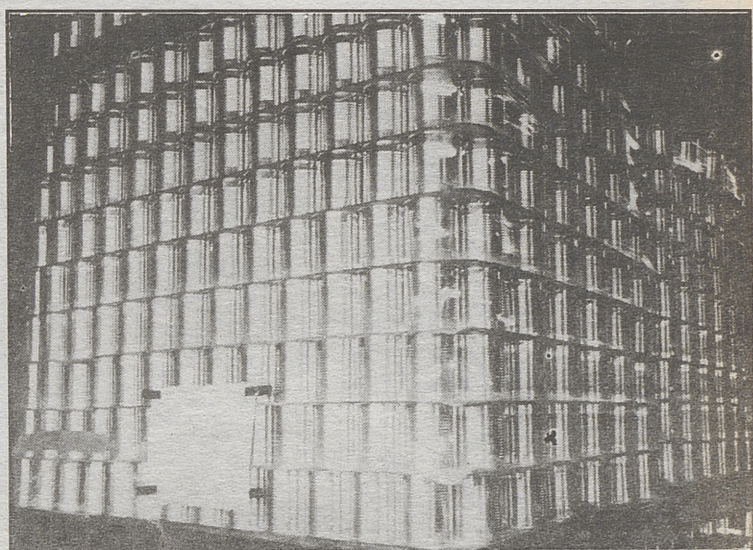
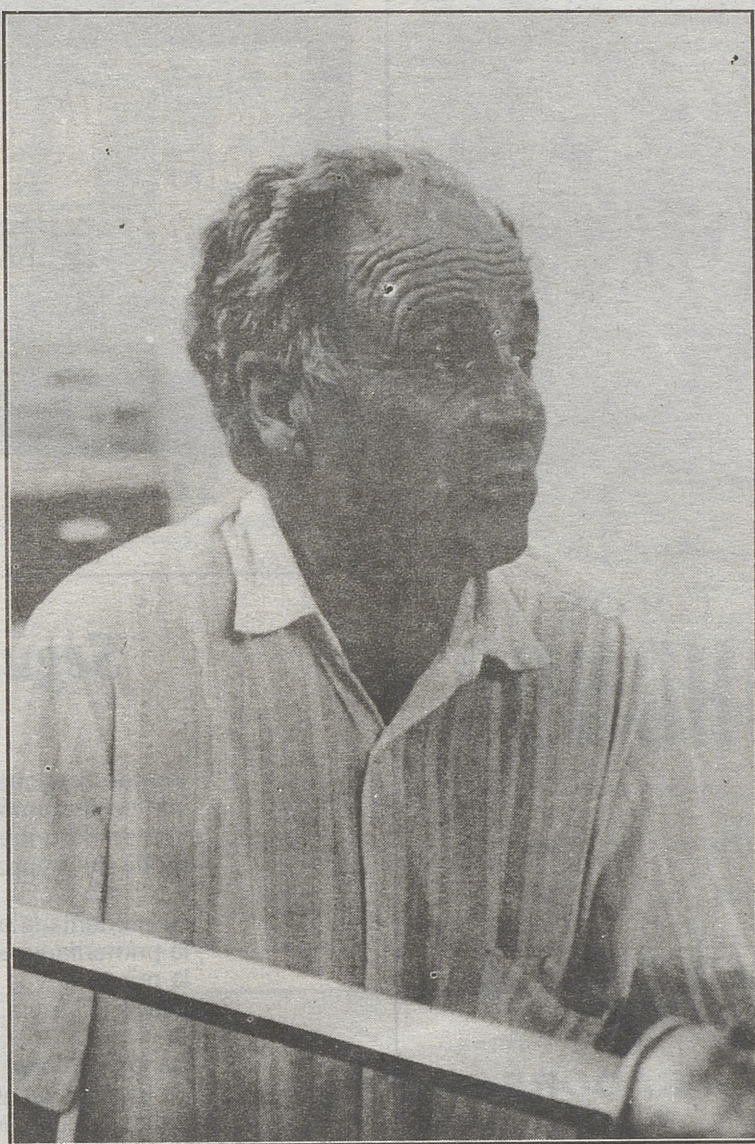
- Sí, hay gente que la hace particular. Pelan sus melocoto-nes, los traen y traen su azú-car. Nosotros solamente les proporcionamos el agua; se lo cerramos y se lo metemos al baño maría. Les cobramos un precio de 50 pesetas.

- ¿Hacen algún otro tipo de conservas?

- Sí. Tomates, melocotones, judías verdes, pimientos,... Lo tenemos preparado para hacer todo tipo de conservas.

- ¿Es rentable vender los melocotones después de tem-porada?

- No es muy rentable porque si no estás dentro de una sub-vención no te merece la pena. Cada bote descontando mano de obra, los productos,... te gastas unas 70 pesetas, de ahí para arriba; luego si lo vendes a 110 pesetas sacas de él unas 30 pesetas, poco más o me-nos. Si no pillas a tiempo algu-na subvención, te sale caro. Lo que pasa es que como es de los socios por lo menos tene-



A la izquierda Virgilio Molero. A la derecha, interior de la cooperativa.

PABLO.

mos las huertas limpias y reco-gidas. Lo que más siento de todo esto es que somos una plantilla de socios muy vieja y que no veo futuro con la ju-ventud.

- ¿Habéis pedido algún tipo de subvención?

- No, este año se nos ha pa-sado el plazo. Nos ofrecieron una estatal de 20 o 18 pesetas por kilo para la destrucción. No la quisimos porque yo creo que la producción es para pro-ducir y no para destruir, y que las subvenciones deben de ser para eso.

- ¿No trabaja el campo la ju-ventud de ahora?

- No, todos emigran. Aquí son todos de cincuenta y tan-tos para arriba.

- Pero la zona es muy buena para el cultivo ¿no?

- Sí, es muy buena. Pero como el campo tiene tan mal dar, pues la gente se va a la construcción o se va a donde sea.

- ¿Dónde habéis vendido la cosecha este año?

- Más o menos la andamos vendiendo. La primera la he-mos vendido en fresco, o sea, al natural. Vienen a cargar. Yo se la muestro. La compra gen-te de Torrejón, de Ávila, de Al-corcón,..., de varios sitios, de las tiendecitas de los pueblos.

- ¿De aquí sale sin etiquetas?

- Tenemos etiqueta, lo que pasa es que no la hemos lan-

zado todavía. Se conoce como "La flor de Burgo-hondo"

- ¿Qué es lo que más se da aquí en esta zona?

- El melocotón. Es auténtico e insuperable.

- ¿Tienen algún proyecto de ampliación?

- No, por la razón de que no

veo futuro con la juventud. Yo hubiera ansiado que hubiera un grupo de jóvenes que si-guieran. Y yo con mi experien-cia les hubiera enseñado y hu-biera estado con ellos. Ade-más, se lo he propuesto cuando me han pedido ayuda pero no han querido. Se podría es-

tar trabajando con alcachofas, tomates, espárragos,... Se co-noce que es muy complicada la cuestión y no le veo futuro.

- ¿No tiene intención de ex-portar?

- No. Aquí la base principal es como saneamos un poco la producción. Esta cooperativa busca sacar lo máximo posi-ble.

ALMACEN DE MATERIALES DE CONSTRUCCION

MOLERO

● AZULEJOS

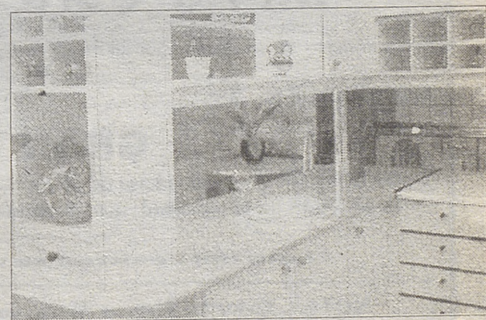
● PAVIMENTOS

● SANEAMIENTOS

MUEBLES DE COCINA

GRIFERÍA

SANEAMIENTOS



ALMACEN:

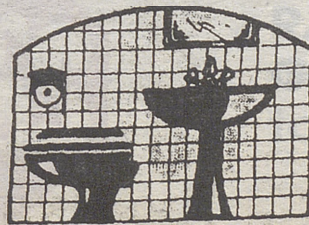
Carretera de Navatagordo, s/n

Teléfono: 283487

Particular: 283021

BURGOHONDO

(Avila)





Plaza de Toros de
BURGOHONDO

Empresa: Excmo. Ayuntamiento de Burgoñondo

DIAS: 20, 21, 22 y 23 de Septiembre de 1992

FIESTA DEL CRISTO DE LA LUZ

Se celebrarán, si el tiempo no lo impide, y con superior permiso, **4 FESTEJOS TAURINOS, 4**

DOMINGO, 20:

MONUMENTAL NOVILLADA SIN PICADORES

4 BRAVOS NOVILLOS de la ganadería de D. Pablo Mayoral Herranz, de El Escorial, para los novilleros:

Luis Pietri y Rafael González

acompañados de sus correspondientes cuadrillas.

LUNES, 21:

EXTRAORDINARIO FESTIVAL TAURINO

4 HERMOSOS NOVILLOS de la ganadería de D. Pablo Mayoral Herranz, de El Escorial, para los matadores de toros:

Juan Antonio Esplá y Víctor Méndez

en emocionante mano a mano, acompañados de sus correspondientes cuadrillas.

MARTES, 22:

ENORME CORRIDA DE REJONES

4 BRAVOS NOVILLOS de la misma ganadería de días anteriores, para los rejoneadores:

María Sara y Javier Mayoral

acompañados de sus correspondientes cuadrillas de auxiliares y sobresaliente.

MIÉRCOLES, 23:

GRAN BECERRADA

2 BECERROS de la ganadería de D. Pablo Mayoral. Uno para los aficionados CASADOS y otro para los MOZOS de la localidad; acompañados de sus cuadrillas y director de lidia.

El día del Festival, se vestirá el traje típico campero

NOTA: Todos los festejos darán comienzo a las CINCO de la tarde, excepto la becerrada del miércoles, 23, que comenzará a las SEIS de la tarde.

Las puertas de la plaza se abrirán una hora antes. Se observará con todo rigor cuanto preceptúa el Reglamento Taurino, aprobado en el B. O. E. de 15 de marzo de 1962.

Precios populares al alcance de todos los bolsillos

"DIARIO DE AVILA, S. A."

APARTIR DEL LUNES
DIA 21 SE VENDERA
LA CARNE DE LOS TOROS
DE LA FIESTA

Seguidillas

Son de Burgoñondo, son de Burgoñondo
son de Burgoñondo estas seguidillitas
son de Burgoñondo, que las sacó
mi tío de un pozo hondo.

La primerita la primerita
la primerita yo se la canto al Cristo
la primerita y la escuchó San Roque
desde la Ermita.

De los jardines, de los jardines
de los jardines verá blanca azucena
de los jardines tus labios dibujaron
los serafines.

Cuando tú entras, cuando tú entras
cuando tú entras la Iglesia se ilumina
cuando tú entras y se llena de flores
donde te sientas.

En una ermita, en una ermita
en una ermita un pajarillo entraba
en una ermita y se bebía
el agua bendita

Me voy a otra, me voy a otra
me voy a otra, desde las seguidillas.

Jotas

Tres puertas tiene la Iglesia
y entremos por la de allá
y hagamos la reverencia
a Jesús en el Altar.

Tres puertas tiene la Iglesia
y entremos por la del medio
y hagamos la reverencia
a Jesús el Nazareno

Burgoñondo tiene tres fiestas
que brillan como la luz
tiene la Virgen, San Roque
y la del Cristo de la Luz.

Nos tienes que visitar
que aquí encontrarás amigos
que jamás olvidarás.

A la puerta de la Iglesia
te venimos a rondar
la jota que te cantamos
también se puede bailar.

Allá va la despedida
la que echó Cristo en Belén
que si nos juntó en la tierra
nos junte en la Gloria amén.



CAFETERIA

C/ MAYOR, S/N

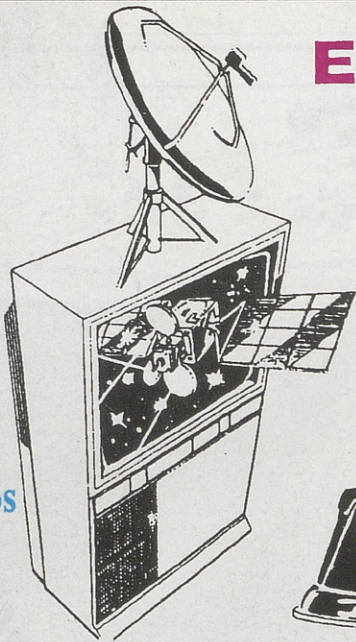
TELÉFONO: 28-31-39



- **PLATOS COMBINADOS
RACIONES**
Gran variedad en
tapas de cocina
BURGOHONDO

Antenas
colectivas

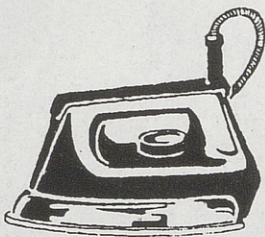
Porteros
Automáticos



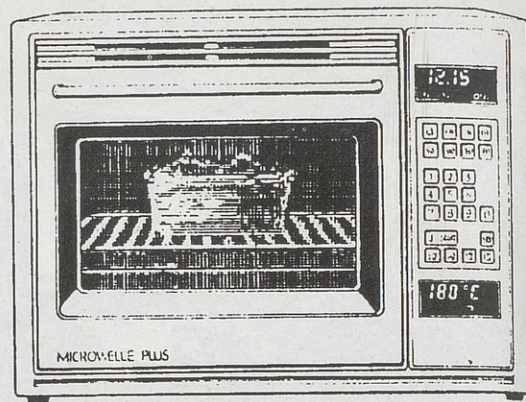
ELECTRODOMÉSTICOS SAN GIL, S.A.

- Todo en electrodomésticos de la gama blanca
- T.V. COLOR
- VIDEO
- SONIDO HI-FI

DISTRIBUIDOR
OFICIAL DE
CANAL PLUS

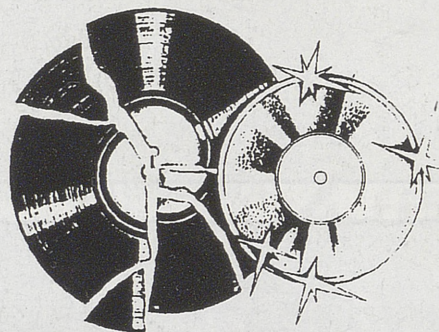


C/ San Millán, 3
Teléfono 222666
AVILA



DESCUBRE LO MÁS DIVERTIDO DE BURGOHONDO

DONNA-

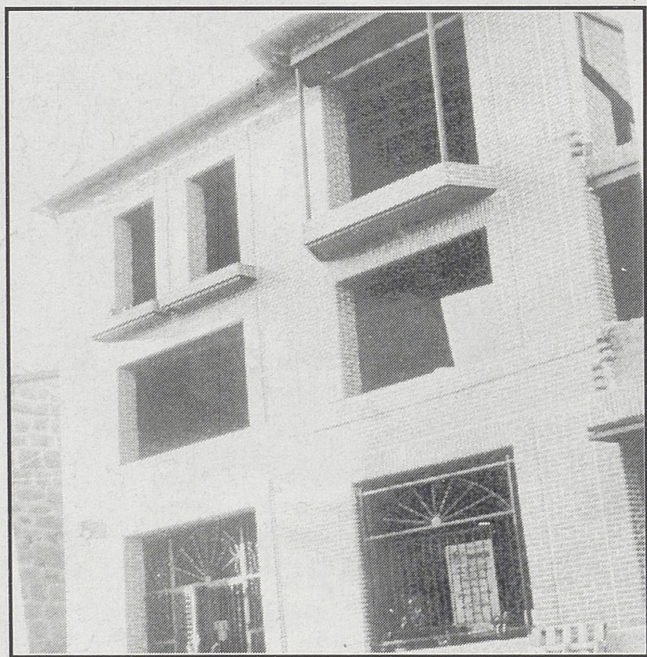


DISCO

... es para descubrirse



MUEBLES GONZALEZ PELAYO, S.L.



Fotos: PABLO

LE OFRECE:

UNA EXTENSA GAMA EN MOBILIARIO DE COCINA

FABRICACIÓN PROPIA

- Muebles de baños, diseño moderno y clásico.
- Muebles de hogar, todos los estilos
- Dormitorios, salones, colchones
- Electrodomésticos, y además...

Contamos con una extensa gama en azulejos y pavimentos gres

FACILIDADES DE PAGO

¡¡VISÍTENOS!! - ESTAMOS EN:

CTRA. DE NAVALUENGA, KM. 0,200 283193 BURGOHONDO (Avila)