

# Fin de Semana

## LA MODA

### Escotes románticos, margaritas bordadas y leves muselinas, novedades para el próximo verano

París.— Escotes románticos, margaritas bordadas y leves muselinas serán el próximo verano algunos de los elementos claves del «pret-a-porter» parisiense.

Las margaritas son una de las principales fuentes de inspiración de Lolita Lempicka, la primera gran firma de la nueva generación de creadores franceses que desfiló el jueves en el Patio Cuadrado del Museo del Louvre.

Los escotes son otra de las constantes de Lempicka. Con ellos, sin ninguna exageración, descubre el cuello de las señoras o lo deja intuir bajo tejidos transparentes.

Su moda no es nada descocada; cuando la transparencia es importante, debajo de sedas o muselinas, se lleva un vestido de tirantes que impide indiscreciones.

Sus vestidos-combinación, que marcan el busto en forma de sujetador, son de

satén en tonos muy vivos y pueden llevarse bajo camisas estampadas de seda transparente en línea trapecio.

Entre sus aciertos, los vestidos negros de manga corta cerrados por delante con una fila de botones dorados; cuando la manga es larga, la botonadura dorada se extiende a los puños.

Por supuesto, estos vestidos llevan su escote, la mayoría redondo, o en forma de corazón en el delantero, algunos en la espalda, y a partir de la cintura se ensanchan y toman cuerpo.

Las faldas son de todos tipos y de casi todos los largos. A menudo, rectas y cortas, por encima de la rodilla, con una pequeña apertura que permite el movimiento. Suelen llevarse con túnicas de línea trapecio de colores claros y vivos.

El verano de Lempicka tendrá de todo, bermudas y pantalones anchos, faldas largas-pareo de estilo oriental, chalecos y chaquetas de corte masculino, pero colores y porte femeninos, vestidos románticos estampados en pequeños óvalos o en pequeñas flores en tonos rojos, marino o marrón.

Sus colores son como sorbetes helados, refrescantes e inocentes, en amarillos, coral, naranja y turquesa, blancos y negros.

Para las grandes fiestas, sus trajes de chaqueta y sus vestidos se adornan con bordados de fondo marino incrustados en el delantero o en los bolsillos.

Fuera del marco oficial del Patio Cuadrado del Museo del Louvre, el español Paco Rabanne presentó una colección en la que es fiel a sí

mismo, y al uso del metal con el que entró en la historia de la moda.

De día, sus modelos se centran en una línea sofisticada de gabardina de lana y crepé «georgette», lamé sobre fondos marino o morado. La noche es de metal, en dorado o en plateado.

Sus formas juegan con lo masculino y lo femenino y sus principales colores son los característicos del verano, muy vivos, los metálicos y los pasteles y tonos tierra.

Patrick Kelly, el norteamericano de París, dividió su colección en cuatro temas: marino, selva, pelo y español.

Sus diseños son de lo más clásico, a lo más audaz y ajustado; de los discretos trajes de chaqueta, al verano ecuatorial. La superposición de prendas marcará la línea de su verano 90, basada en algodón, lino y seda.— Efe

## EL ADELANTADO DE SEGOVIA

Sábado 3 de febrero de 1990

Año XC.— Núm. 27.386

D.L. SG 7-1958

Director:

Pablo Martín Cantalejo

PROGRAMA DE TVE

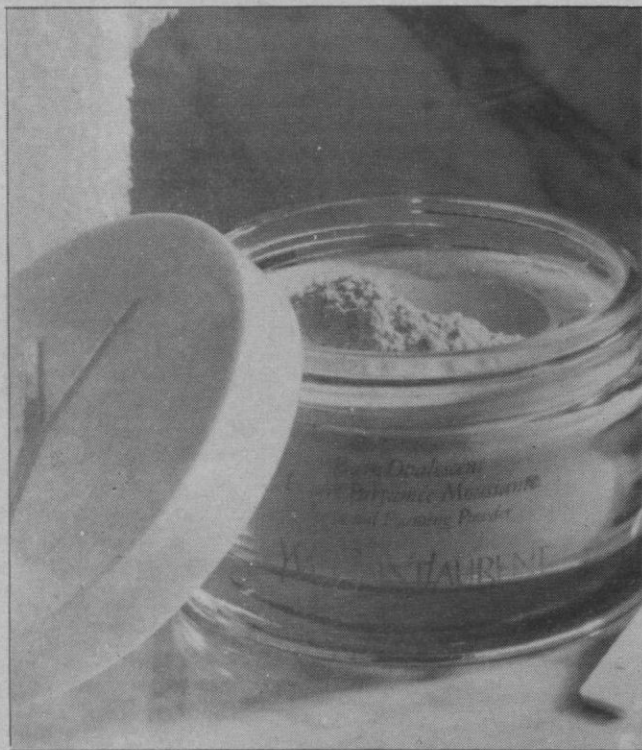
Del 4 al 10 de febrero

# Productos de belleza

## UNA FORMULA DE ALTA TECNOLOGIA

Innovación en la investigación YSL, con el descubrimiento de micropartículas originales, capaces de asegurar, con toda eficacia, el tratamiento de una zona tan sensible y específica como la del contorno de ojos: los micropulsitos.

Son microsferas de membrana colagénica, de estructura natural, que vehiculan activos biológicos: los glicosaminoglicanos, difundiéndolos en las diferentes capas de la epidermis.



## POLVOS PERFUMADOS PARA EL BAÑO

La hora del baño, momento privilegiado para todas las mujeres adictas al refinamiento y la calidad.

Una hora sagrada, momentos tiernos y serenos, durante los cuales se cierra la puerta al mundo exterior. Durante unos instantes de eternidad la mujer se encuentra sola, frente a su propia belleza.

Entre la perfección de una fórmula y el placer total de una fragancia, Yves Saint Laurent ha creado Bain Opalescent.

En una gran caja redonda, blanca y oro, se esconde un polvo fino y perfumado, en un delicado color marfil.

Un simple pellizco transforma inmediatamente el agua del baño en una ola irisada y suave. Una abundante espuma olorosa acaricia delicadamente la piel y le da la sedosidad de un pétalo.

Mucho tiempo después de esa deliciosa hora, los aromas sutiles y refinados de Y siguen envolviendo: Rosa de Bulgaria, tuberosa, jazmín e ylang-ylang, teñidas de maderas preciosas, vetiver entrelazado de sándalo y patchouli y cálido musgo de haya.— Y.

## COMPOSICION DE LOS MICROPULSITOS

Los micropulsitos están constituidos por una membrana de colágeno muy específica, el Colágeno Ateloproteico, un Colágeno especial elaborado por el Centro de Investigación y Desarrollo de YSL, para una perfecta bio-compatibilidad con la zona cutánea particularmente frágil, sensible y reactiva, que es el contorno de ojos.

El Colágeno Ateloproteico es un Colágeno natural, especialmente «purificado» por un tratamiento específico destinado a eliminar las extremidades proteicas susceptibles de provocar incompatibilidades en la zona del ojo. Preservando, sin embargo, la estructura heliocoidal natural del colágeno, de la que depende su eficacia.

Este colágeno, debido a su estructura y composición, presenta numerosas ventajas:

- Es perfectamente bio-compatible.
- Permite constituir sistema «vectores de activos» que son también «difusores» de estos activos en el tiempo.
- Es degradado en el tiempo por los sistemas enzimáticos naturales de la piel que permiten liberar progresivamente los principales activos contenidos en los micropulsitos, los «vectores-difusores».

## LA ACCION DE LOS MICROPULSITOS

Los micropulsitos en suspensión en el gel, tienen diferentes tamaños que les confieren distintas actividades:

A— Un efecto inmediato de alisamiento de las arrugas pequeñas y de expresión.

Los más grandes, al fundirse bajo la presión de los dedos, actúa en superficie, y la membrana de colágeno, debido a su efecto natural filmógeno e hidratante, alisan instantáneamente las arrugas pequeñas y de expresión del contorno de ojos.

b— «Vectores-difusores» de activos biológicos reafirmantes y regenerantes: los glicosaminoglicanos.

Los más pequeños se deslizan en el interior de las capas de la epidermis, para vehicular y difundir los elementos activos que contienen.

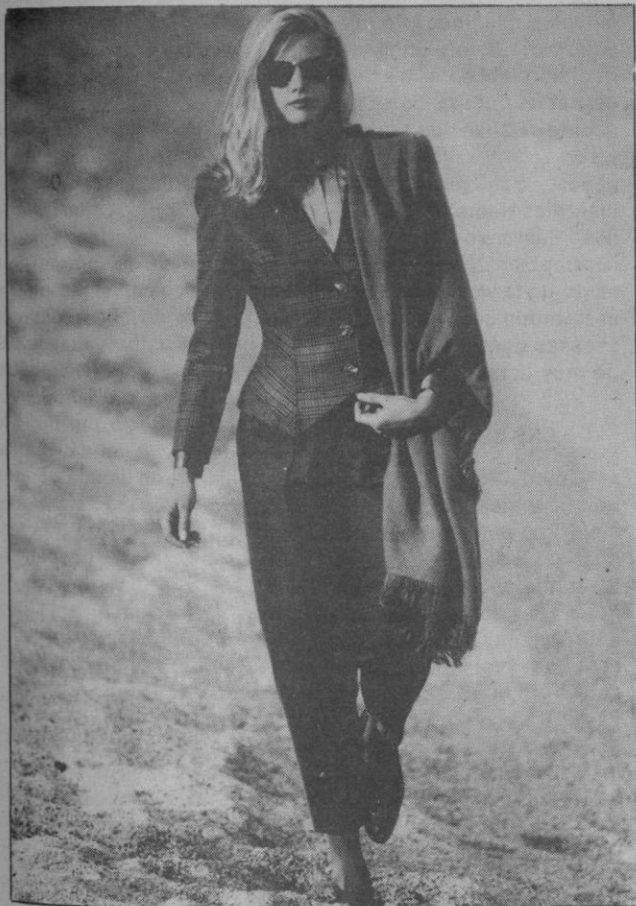
Constitutivos de la matriz extra-celular, los glicosaminoglicanos representan un papel importante en la regulación del flujo sanguíneo. El origen de los párpados hinchados son el resultado de un flujo sanguíneo «perezoso».

## VAPORIZADOR RECARGABLE PARA EL BOLSO

Objeto de arte, raro Inro de laca roja cincelado en oro, su ligera forma oval y su pequeño tamaño hacen de él compañero fiel y refinado de todas las mujeres amantes de los aromas afrutados de OPIUM.

Se descubre en un cofre-estuche, en los ricos e intensos colores de la línea, acostado en el hueco de un cojín de satén violeta, como una preciosa joya.

En un instante, en un gesto, el «vaporizador para el bolso», fácilmente recargable, recrea toda la magia misteriosa y turbadora de OPIUM, liberando sus aromas envolventes difundiendo sus efluvios orientales, donde se mezclan voluptuosamente especies pimentadas, flores embriagadoras maderas olorosas y golosas frutas.



Dos productos Rodier para señora: Arriba, chaqueta de lana, camisa de satén de seda, pantalón drad de lana y mantón de lana.

Abajo, abrigo de lana, traje de lana y camisa de toile viscosa.



## Lo que viste una camisa masculina

La camisa viste al hombre. Y no se trata de una afirmación gratuita, porque esta pieza de nuestro vestuario no es sólo una prenda básica, una pieza equiparable a cualquier otra interior, (muchos ingleses se sienten incómodos al quitarse la americana porque la camisa siempre se ha considerado una prenda interior y, por tanto, inadecuada para mostrarla en público), o un ingrediente secundario de nuestro «look».

Desde que en 1871, Brown, Davis & Co. registraron el primer modelo «estilo abrigo», que va abierto desde arriba a abajo por la parte delantera, hasta nuestros días, la camisa ha ido adaptándose de las maneras más curiosas al lenguaje y al hombre moderno, llegando a crear, por ella misma, un lenguaje propio.

La variedad de las telas (seda, lino, algodón, viella o material sintético) de cuellos (de vuelta ancha, con botones, de puntas separadas o con tirillas) de puños (de doble botonadura o de un botón), de bolsillos, que se adaptaron tras la desaparición del chaleco, y los diferentes estampados, son el abecedario del que puede depender un buen negocio, una noche erótico-gastronómica con final feliz, o un agradable y oportuno «weekend» bucólico y campestre.

### NO TIENE PORQUE SER CARA

La camisa es quizá el elemento dominante del «look» masculino, que a menudo domina sobre otras prendas de la indumentaria. Permite dar una pincelada alegre o sobria, frívola o respetable, según los casos. De ahí su importancia y también probablemente el éxito que ha alcanzado, en tan sólo cuatro años de existencia, la cadena Massimo Dutti, que hoy cuenta con 50 tiendas en toda España en la que se venden básicamente camisas con una excelente relación calidad-precio.

Massimo Dutti ha apostado por esta prenda y por su efecto en el hombre, un hombre no ya clásico o moderno, sino un hombre actual. Se trata de hacer válida la frase: «Un hombre debe dar el aspecto de haberse comprado la ropa inteligentemente, habérsela puesto con esmero y, a continuación, haberse olvidado de ella» (Hardy Amies). Y para ello, no hay que ser un ejecutivo de las altas finanzas, un potentado o un snob aristócrata capaz de enfrentarse al terror de los números y el billettero. Ni tampoco, hay que permitir que, en el momento más inoportuno, falle un hilito caprichoso o aparezca una arruga intempestiva.

Existe una manera de conjugar drásticamente la calidad y el precio: acudir a un fabricante, dotado de una importante base industrial y un importante volumen de compra de tejidos. Estos dos factores permiten competir con unos precios asequibles al tamaño de cualquier bolsillo, ofreciendo una exquisita calidad. Massimo Dutti hace exactamente eso, vestir a hombres, de todas las edades, con clase y categoría, «savoir faire» y calidad. Y, no olvide que, la camisa es la columna sobre la que se pueden articular un sinfín de combinaciones que den como resultado una tranquilidad interior.—

U.A.

## Colecciones para el hogar



La exótica fascinación de los temas orientales ilumina la moda de esta temporada. Motivos seductores y diferentes, tonalidades armónicas y delicadas, y diseños que hablan de paraísos lejanos, irrumpen con fuerza para plantear un nuevo concepto de belleza. Pero las tendencias de vanguardia también franquean las barreras de la intimidad y llegan al hogar con su colorido y su calidez.

A través de su nueva Colección Otoño-Invierno 89-90, Descamps introduce los más actuales impulsos de la moda en la intimidad del hogar, a partir de sus líneas de tonos lisos —pasteles luminosos, tónicos vitaminados, densos e intensos—, y sus estampados, de los que destaca la nueva línea Eventail, creada en exclusiva por la célebre diseñadora francesa Primrose Bordier, en la que una composición de abanicos, hojas y flores se define,

en las sábanas, almohadas y cuadrante, en un volante acabado en picos. La línea comprende albornoz con cuello smoking y toalla jacquard formando conjunto.

Persia y sus dibujos artesanales sirve de fuente de inspiración a la línea «Cache-mire», cuyo diseño de palmas con motivos florales lleva un acabado monocolor y coordina con toalla y albornoz tipo judoka. La línea «Faience», por su parte, busca sus raíces en los motivos decorativos de los esmaltes y las porcelanas pintadas a mano de China. La línea «Arabesque» apela al barroquismo de una cultura milenaria para producir juegos de luces y sombras revalorados por un enmarque y un borde blanco. En ella, el edredón es acolchado a rombos y el cuadrante se desarrolla con un panel decorativo en cuyo centro confluyen los trazos

curvos. En la línea «Andalou» se explora la influencia de la tradición árabe en las tierras del sur de Europa, con un horizonte de abanicos bordados y sus volantes, también bordados, que recuerdan las mantillas tradicionales. La línea Pastorale rescata, en contraposición, todo un encanto de la vieja Europa, con sus reminiscencias dieciochescas dentro de un colorido muy actual.

### EL TRIUNFO DE LAS BUENAS IDEAS

«Grand Voile», la nueva práctica idea de Descamps significa, por su aceptación, el triunfo de la inteligencia. Su forma cuadrada o rectangular representa la posibilidad de introducir grandes cambios en la decoración con un mínimo de esfuerzo, y utilizarlo como funda de sillones, cortina, cobertura de la mesa camilla, mantel y otros mil usos determinados por la propia imaginación. «Grand Voile» renueva cada

temporada su oferta de tonalidades y diseños con las líneas de las nuevas colecciones.

Otro de los grandes éxitos creativos de Descamps es la funda nórdica, rellena de plumón auténtico que puede comprarse aparte, y cuya funda puede adaptarse para hacer juego con el resto de la ropa de cama. En el caso de la línea «Boston», creada por Primrose Bordier con listas multicolores, pensando en la sobria elegancia del hombre de la casa, la funda nórdica enmarcada es listada por una cara y juega a las damas contrastadas por la otra. Con este diseño también pueden hallarse «Grand Voile», cojines, almohada, pijama unisex, albornoz y toallas. La línea «Loft» también evoca el universo masculino. Su juego de listados y motivos arquitectónicos con matices náuticos confirma la elegancia de diseño que acompaña a la tradicional calidad Descamps.— U.A.

## Moda íntima



Los esmaltes orientales y las porcelanas chinas prestan su delicado colorido y su inagotable imaginación a la nueva línea Faience. Diseño de Primrose Bordier

DE LA SIERRA SEGOVIANA



**celese**

LECHE PASTEURIZADA  
LA LECHE MAS NATURAL

UN PRODUCTO SEGOVIANO  
AL SERVICIO DE SEGOVIA



Los estilistas de Rizo's proponen para las fiestas volúmenes altos con formas asimétricas, rematadas con moños bajos, para resaltar la belleza del cuello y los sofisticados vestidos.



Para las más jovencitas Rizo's, combina las trenzas y las torzadas formando un novedoso recogido, que se complementa con un bello adorno.

## CIUDADANO NICO

**¿A DONDE VAMOS?:** Cuando una y otra vez oímos repetir que **se está muriendo la Tierra**, y con responsabilidad aceptamos que la estamos matando entre todos, será lógico comprender la preocupación y el miedo de quienes al acariciar a sus hijos, habrán de estremecerse por ser conscientes de que el futuro que les dejarán por herencia, será el de una Tierra dramática expoliada de todo lo bello que su Creador puso en el hogar destinado al hombre.

Siempre se dijo que la vida es bella y digna de ser vivida aunque amarguras o infortunios, que nunca faltan, ofrezcan etapas que nos impulsen a dudar de la gran verdad. Pero cuando se logra vencer de la lucha contra inquietudes y desgracias, porque admitimos que aún es tiempo de reconocer errores y abandonos, y se confía en que los Gobiernos lleguen a comprender que destruyendo la naturaleza caminamos a la desaparición de todos, cierto que otro punto negro ensombrece esperanzas. Y es que, ¿A DONDE VAMOS? Es verdad que se avanza en técnicas y que, para bien de los pueblos, se ganan Democracias, pero... Y fue el silencio de Nico —cortando nuestro diálogo— lo que me obligó a rogarle explicación al por qué el uso de su anotación adversativa.

—Fácil es adivinarlo, pues en la parte del Mundo donde fijes la vista, encontrarás respuestas: Nicaragua, Colombia, El Salvador, Panamá, Líbano, Rumania, Armenia, Azerbaiyán y..., allá donde mires, está la demostración de que este Mundo que habitamos, más parece estar poseído por la destrucción y violencia que deseoso de vivir en paz. **Lo más indispensable** para ser feliz y disfrutar de la vida.

Importantes y significativos ejemplos para comprender un ¿A DONDE VAMOS? que al llevarlo al momento

actual que vive nuestro propio país, lógico que aumente el temor por un futuro de pocas satisfacciones. Y es que conducidos por políticos sin soluciones a los problemas del paro, droga, violaciones, atracos e inseguridad en calles de cualquier ciudad, sueldos y pensiones nunca de acuerdo con las subidas de precios, o con abandonos para los de Agricultura, Justicia, Sanidad, Cultura, carreteras e insuficientes pantanos..., admitido preguntar: Así, ¿A DONDE VAMOS?

Pero a esto nos han llevado y así estamos. Con libertad, sí; más, con esa mucha libertad, el libertinaje; con esa mucha libertad, **la corrupción al grado máximo, el abuso y los aprovechamientos consentidos**; con esa mucha libertad, a una Administración de «caos».

Y como lo que hoy señalamos, es algo que veníamos repitiendo y que más en ello insistíamos cuando nos aproximábamos a las últimas elecciones generales, natural que no puedan extrañarnos los sucesos políticos que hoy ocupan las primeras planas de la prensa y para los que piden aclaraciones.

ESPAÑA EN PROGRESO fue su nuevo slogan... Y si entonces, todo se prometía y se dejaba para 1990, como año del gran resurgir, ya en el 90 estamos, pero... Y aquí, otra vez, la anotación adversativa.

Ahora presentan y hablan del Programa 2000... Pero los futurólogos, sin andarse con rodeos y pareciendo querer estropear faenas, fijando el fin del Mundo entre 1996 y 1997. ¿Será este el final para ese «A DONDE VAMOS» que nos presenta NICO?

Lo estamos fabricando y quizá lo encontremos.

ENRIQUE GARLA



# CORREO FILATELICO

## Segovia, Patrimonio Mundial de la Humanidad

La programación de esta columna semanal dificulta la puntualidad de alguna noticia; ahora bien, el trato que damos a las mismas no supone inconveniente alguno, cuando todo coleccionista actualmente conoce de an-



temano el desarrollo del programa anual de las emisiones españolas. Por tanto la espera supone realizar un mayor y amplio comentario que la aparición de los sellos nos suscita.

No queremos pronunciar-nos acerca del sello de 20 pesetas que ha sido designado para recoger el famoso Acueducto, donde esas enormes letras que todo lo cubren, no dejan entrever la magnificencia de la gigantesca y grandiosa obra de la época roma-

na. La opinión que merece el sello, lo dejamos a cada uno de los lectores, que cuando aparezca este artículo ya estará en circulación, cuya tirada es de tres millones de ejemplares en pliegos de treinta unidades. Los tres sellos restantes que forman parte de esta serie dedicada a los bienes naturales y culturales españoles patrimonio de la Humanidad, en su segunda edición, llevan el mismo facial de 20 pesetas.

La ciudad vieja y su conjunto monumental de Segovia comprende la Plaza Mayor, la Catedral, el Alcázar e iglesias románicas y casas palaciegas, lo que ningún segoviano ignorará, pero queremos dejar alguna sucinta referencia para conocimiento de otros lectores, ya que la Fábrica Nacional de Moneda y Timbre, y Correos, nos facilita los datos que reseñamos, a los que incluimos algunos matasellos especiales utilizados en Segovia y son característicos:

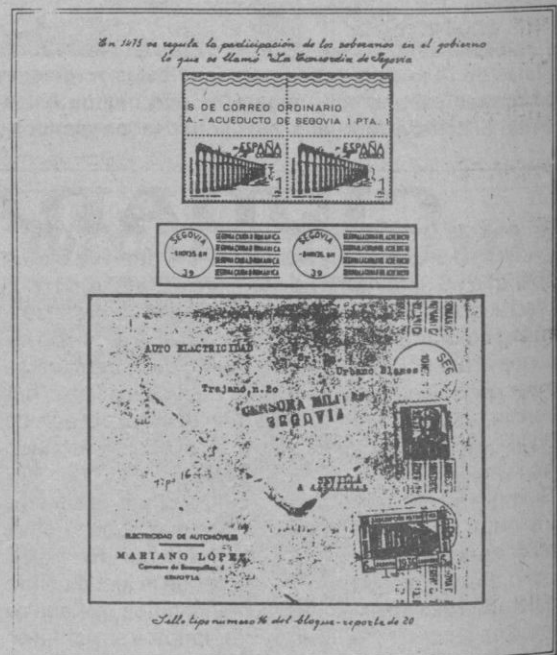
Los planos de la Catedral se deben al arquitecto Juan



Gil de Hontañón y las obras se iniciaron en 1525, estando considerada como uno de los ejemplares más armónicos del estilo gótico en España.

El Real Alcázar aparece ya citado en el siglo XII tras la reconquista de Segovia por

es una de las obras más grandiosas de la época romana que subsiste en la actualidad. Se desconoce la fecha exacta de su construcción, aunque actualmente se sitúa en la segunda mitad del siglo primero de nuestra era. Su



Alfonso VI. Lo habitaron en épocas sucesivas los monarcas castellanos que enriquecieron sus estancias. En el siglo XVIII Carlos III estableció el Real Colegio de Artillería y en 1862, un incendio destruyó parte del edificio, que fue restaurado veinte años más tarde para instalar en él, el Archivo General Militar. En 1940 sufrió una nueva restauración para devolverle el carácter palacial que presenta en la actualidad.

Respecto del Acueducto,

longitud es de 728 metros y alcanza su máxima altura, 29 metros en la Plaza del Azoguejo, imagen que reproduce el sello.

Incluimos algunos matasellos especiales como hemos anunciado seleccionados entre los once de Segovia que conocemos, aparte de los rodillos usados y de los que destacamos el referido al Acueducto.

José María GOMIS SEGUI

# Programación de TVE

**DOMINGO**

**4**

**FEBRERO**

## PRIMERA CADENA

- 00,50, FILMOTECA TV  
«Nosotras las mujeres»
- 02,20, ¡VIVA EL ESPECTACULO!
- 03,45, LOS FRUTOS DE EL DORADO
- 04,45, ARTE Y ARTISTAS FLAMENCOS
- 05,15, USTEDES MISMOS
- 05,45, JAPON, ESPIRITU Y FORMA
- 06,40, ROCKOPOP
- 08,00, EL FUGITIVO
- 08,50, MUSICA N.A.
- 09,30, SOPA DE GANSOS
- 10,00, EL DIA DEL SEÑOR SANTA MISA
- 11,00, AVANCE TELEDIARIO
- 11,05, CONCIERTO
- 12,05, PUEBLO DE DIOS
- 12,35, CAMPO Y MAR
- 13,05, EL SALERO
- 14,00, NUESTRA EUROPA
- 14,30, DOMINGO REVISTA
- 15,00, TELEDIARIO FIN DE SEMANA
- 15,30, EL TIEMPO
- 15,35, LOS TROTAMUSICOS

16,05, LA COMEDIA

«Corazón verde»

Un ya maduro profesional de la seducción, a quien los años han restado apostura, aunque hayan ganado en eficacia sus galanteos, decide jubilarse, eligiendo como despedida a una rica heredera, con la que contrae matrimonio, siempre con el santo propósito de hacerla desaparecer y convertirse en el heredero.

17,50, JUEGO DE NIÑOS

18,20, DIBUJOS ANIMADOS

18,40, GRANDES CUENTOS Y LEYENDAS

19,35, ALF

20,00, AL FILO DE LO IMPOSIBLE

20,30, TELEDIARIO FIN DE SEMANA

21,05, EN PORTADA

21,55, DOMINGO CINE

«Mambrú se fue a la guerra»

El día en que muere Franco, una familia descubre que el abuelo, al que todos creían muerto, ha estado, en realidad, escondido desde la Guerra Civil. El buen hombre cree que, por fin, podrá llevar una vida normal junto a los suyos. Pero hay un problema: las viudas de los soldados republicanos van a recibir una pensión, por lo que resucitar, en esos momentos, se convertiría en un mal negocio.

23,40, AVANCE TELEDIARIO

23,45, OPERA

01,15, DESPEDIDA Y CIERRE

## SEGUNDA CADENA

- 07,45, CARTA DE AJUSTE
- 07,59, APERTURA
- 08,00, CON TU CUERPO

08,15, DIBUJOS ANIMADOS

08,30, CURSOS DE IDIOMAS

9,45, LOS PICAPIEDRAS

10,10, CINE PARA TODOS

«El teniente Robinson»

El teniente Robinson Crusoe, piloto naval norteamericano, sufre en un vuelo rutinario un accidente que le obliga a lanzarse al mar, llegando, gracias a su sofisticado equipo de supervivencia, a una isla de la que, al parecer, es su único habitante. Acordándose de otro naufrago que llevaba su nombre, empieza a organizar una nueva vida, que muy pronto se verá complicada con la aparición de una hermosa nativa y el ferocísimo padre de ésta, el jefe «Cortacabezas».

12,00, DOMINGO DEPORTE

18,30, LA HORA DE BILL COSBY

19,00, EL PRECIO JUSTO

20,35, KUNG FU

21,30, ESTUDIO ESTADIO

00,00, TIEMPO DE CREER

00,15, CINE A MEDIANOCHE

«Operación Crossbow»

Durante la segunda guerra mundial los alemanes han inventado un nuevo misil de enorme poder destructivo. Los aliados deben acabar con su fabricación y para ello organizan un comando secreto que deberá viajar a Alemania y localizar la fábrica de los misiles. John Curtis es un espía americano, que con falsa identidad, y haciéndose pasar por colaboracionista, se une a los alemanes y empieza a trabajar como obrero en la fábrica secreta de los misiles, transmitiendo desde allí los datos necesarios para los ejercicios aliados. La misión se complica cuando aparece Nora, una bella holandesa, esposa real del hombre por el cual se está haciendo pasar John Curtis.

02,10, DESPEDIDA Y CIERRE

**LUNES**  
**5**  
**FEBRERO**

**PRIMERA CADENA**

- 07,45, CARTA DE AJUSTE
- 07,59, APERTURA
- 08,00, BUENOS DIAS
- 10,00, EL DIA POR DELANTE

— WEBSTER

«Esto sí que es actuar»

Webster es rechazado para participar en una función en el colegio, y George y Katherine, para animarle, consiguen que actúe con Ben Weren en su programa de televisión.

— AVANCE TELEDIARIO

— SANTA BARBARA

«Episodio n.º 194»

Al saber que Mason volverá a vivir con la familia, Santana deshecha la idea de contar a C.C. la estancia de su hijo y Gina en el Motel Oasis.

— AVANCE TELEDIARIO

— DIBUJOS ANIMADOS

- 14,00, INFORMATIVOS TERRITORIALES
- 14,55, CONEXION CON LA PROGRAMACION NACIONAL
- 15,00, TELEDIARIO
- 15,30, A MI MANERA
- 17,50, AVANCE TELEDIARIO
- 17,55, LOS MUNDOS DE YUPI
- 18,25, RAVIOLI
- 18,55, EL OSITO RUPPERT
- 19,00, NUESTROS ARBOLES

- 19,20, EL NUEVO ESPECTADOR
- 20,20, INFORMATIVOS TERRITORIALES
- 20,29, CONEXION CON LA PROGRAMACION NACIONAL
- 20,30, TELEDIARIO
- 21,00, EL TIEMPO
- 21,10, TRIBUNAL POPULAR
- 22,35, MI HERMANA DOROTHY
- 23,05, DOCUMENTOS TV
- 00,05, TELEDIARIO Y TELEDEPORTE
- 01,00, CINE CLUB DE MADRUGADA

«Los zancos»

Intérpretes: Fernando Fernán Gómez, Laura del Sol, Antonio Banderas, Paco Rabal, Adriana Ozores, Guillermo Montesinos, Jesús Sastre.

Angel, un maduro profesor de literatura, se ha quedado viudo y muy triste. Abandona la ciudad y sus clases, instalándose en un pequeño pueblo. Allí su soledad y depresión le empujan hacia el suicidio. Pero cuando está a punto de cometerlo, una joven y bella mujer, Teresa, le salva la vida. Teresa y su compañero Alberto, son sus vecinos y pronto se entabla una amistad entre ellos y el profesor les ayuda a montar un espectáculo teatral. Entre Angel y Teresa surge un amor violento y crepuscular, que para el viejo profesor significa la última esperanza de su vida.

02,35, DESPEDIDA Y CIERRE

**SEGUNDA CADENA**

- 07,45, CARTA DE AJUSTE
- 07,59, APERTURA
- 08,00, CON TU CUERPO
- 08,15, DIBUJOS ANIMADOS
- 08,30, CURSOS DE IDIOMAS
- 09,00, PLASTIC
- 10,00, HOY A LAS 10

- 11,00, GOYA
- 12,00, LAS DOCE EN PUNTA
- 13,00, EURODIARIO
- 13,30, BARRIO SESAMO
- 14,00, TRES POR CUATRO
- 15,00, CAMINO DE XANADU

Este episodio muestra la conflictiva interrelación entre Europa y China, su intercambio de técnicas industriales e ideas científicas donde desempeñaron un papel decisivo los jesuitas que usaron sus conocimientos de las matemáticas y otras disciplinas para obtener conversos y los comerciantes holandeses que utilizaron su tecnología y sus avances mercantiles para lograr riquezas.

15,55, TIRA DE MUSICA

16,50, CRISTAL

17,35, DE PELICULA

18,30, LA HERENCIA DE LOS GULDENBURG

19,15, EL MIRADOR

19,30, CERCA DE LAS ESTRELLAS

22,00, NOTICIAS

22,35, CINE CLUB

Ciclo: JACK LEMMON

«Escala en Hawai»

Intérpretes: Henry Fonda, James Cagney, Jack Lemmon, William Powell, Betsy Palmer, Nick Adams, Ward Bond.

Segunda Guerra Mundial en el Pacífico. Mister Roberts, teniente en un barco carguero encargado de abastecer de alimentos a otras unidades del Pacífico, discute constantemente con su capitán, un hombre cuyo sentido del mando raya en la tiranía. Roberts solicita el traslado a otro buque una y otra vez; pero el capitán siempre le corta el paso. La tripulación hace causa común con Roberts y se la ingenia para conseguir su traslado.

00,40, JAZZ ENTRE AMIGOS

01,40, LA NOCHE

02,30, DESPEDIDA Y CIERRE



MARTES

6

FEBRERO

**PRIMERA CADENA**

- 07,45, CARTA DE AJUSTE
- 07,59, APERTURA
- 08,00, BUENOS DIAS
- 10,00, EL DIA POR DELANTE

— WEBSTER

«Educando a Katherine»

Katherine se presta para dar clases de arte en el colegio de Webster, siendo un reto para ella. Webster, sabiéndolo, copia las respuestas del examen, repartiéndolas entre los compañeros.

— AVANCE TELEDIARIO

— SANTA BARBARA

«Episodio n.º 195»

Steve se siente tan satisfecho como Mary indignada por el duro interrogatorio al que Mason ha sometido a Christine.

— AVANCE TELEDIARIO

— DIBUJOS ANIMADOS

- 14,00, INFORMATIVOS TERRITORIALES
- 14,55, CONEXION CON LA PROGRAMACION NACIONAL
- 15,00, TELEDIARIO
- 15,30, A MI MANERA
- 17,50, AVANCE TELEDIARIO
- 17,55, LOS MUNDOS DE YUPI
- 18,25, PATOAVENTURAS
- 18,50, APAGA Y VAMONOS
- 19,20, ENTRE LINEAS

19,50, COMO EN LOS VIEJOS TIEMPOS

20,20, INFORMATIVOS TERRITORIALES

20,29, CONEXION CON LA PROGRAMACION NACIONAL

20,30, TELEDIARIO

21,00, EL TIEMPO

21,10, EL MARTES QUE VIENE

22,30, SESION DE NOCHE

Ciclo: ALFRED HITCHCOCK

«Extraños en un tren»

Intérpretes: Robert Walker, Farley Granger, Ruth Roman, Leo G. Carroll, Patricia Hitchcock, Marion Lorne, Jonathan Hale.

Bruno y Guy se conocen casualmente en un tren. Bruno expone su proyecto de crimen perfecto: cada uno de ellos matará a la persona que estorba al otro: Bruno a la esposa de Guy y éste al padre de Bruno. Aunque el pacto no ha quedado definitivamente sellado, el primero de los asesinatos no tardará en producirse.

00,15, TELEDIARIO Y TELEDEPORTE

00,55, TESTIMONIO

01,00, FILMOTECA DEL MARTES

«Drácula»

Intérpretes: Bela Lugosi, David Manners, Helen Chandler, Dwight Frye, Edward van Sloan.

El Sr. Renfield viaja a Transilvania para entrevistarse con el Conde Drácula interesado en comprar una abadía cercana a Londres. Durante esa noche el Sr. Renfield es atacado por las servidoras del Conde y transformado en vampiro. Durante la travesía Renfields, como servidor del Conde, asesina a todos los miembros de la tripulación. El barco llega a Londres misteriosamente lo que provoca el estupor de la población. Renfield, aparentemente el único superviviente de la catástrofe, es encerrado en el sanatorio Seward, que linda con la abadía comprada por Drácula. A partir de la noche siguiente la hija del doctor al frente del sanatorio, cae bajo la seducción del vampiro.

02,15, DESPEDIDA Y CIERRE

**SEGUNDA CADENA**

- 07,45, CARTA DE AJUSTE
- 07,59, APERTURA
- 08,00, CON TU CUERPO
- 08,15, DIBUJOS ANIMADOS
- 08,30, CURSOS DE IDIOMAS
- 09,00, EL SALERO
- 10,00, HOY A LAS 10
- 11,00, NANNY
- 12,00, LAS DOCE EN PUNTA
- 13,00, EURODIARIO
- 13,30, BARRIO SESAMO
- 14,00, TRES POR CUATRO
- 15,00, MISTERIOS SIN RESOLVER
- 15,50, TIRA DE MUSICA
- 16,45, CRISTAL
- 17,30, KLIP
- 18,25, HANNAY
- 19,15, EL MIRADOR
- 19,30, CERCA DE LAS ESTRELLAS
- 22,00, NOTICIAS
- 22,30, LA CASA POR LA VENTANA
- 23,30, RETORNO A BRIDESHEAD
- «En casa y lejos»
- Charles pasa el verano en la mansión de Brideshead acompañando a Sebastián. Están solos en la inmensa casa, ya que Julia se marcha con la llegada de Charles, por lo que los jóvenes viven intensamente su amistad. Las bellezas de Brideshead impresionan a Charles, que no comprende cómo su amigo no se encuentra feliz allí. Sebastián propone a Charles ir unos días a Venecia para visitar a su padre y a la mujer que vive con él desde que se separó de su familia.
- 00,25, TEMA Y VARIACIONES
- 01,15, LA NOCHE
- 02,15, DESPEDIDA Y CIERRE

**MIERCOLES**

**7**

**FEBRERO**

**PRIMERA CADENA**

07,45, CARTA DE AJUSTE  
07,59, APERTURA  
08,00, BUENOS DIAS  
10,00, EL DIA POR DELANTE

— WEBSTER

«El susto de Teddy»

George pierde a Teddy, el osito de peluche de Webster. Está convencido de que no podrá dormir solo, así que hasta que no aparezca tendrá que dormir con ellos.

— AVANCE TELEDIARIO

— SANTA BARBARA

«Episodio n.º 196»

A Sofía no le resulta nada sencillo el sacar a Lionel de su error, cuando éste la visita para anunciarle su próximo fallecimiento.

— AVANCE TELEDIARIO

— DIBUJOS ANIMADOS

14,00, INFORMATIVOS TERRITORIALES  
14,55, CONEXION CON LA PROGRAMACION NACIONAL  
15,00, TELEDIARIO  
15,30, A MI MANERA  
17,50, AVANCE TELEDIARIO  
17,55, LOS MUNDOS DE YUPI  
18,20, NATURALEZA SECRETA  
18,50, PUMUKY  
19,20, HABLANDO CLARO

19,50, KATIE Y ALLIE

20,20, INFORMATIVOS TERRITORIALES

20,29, CONEXION CON LA PROGRAMACION NACIONAL

20,30, TELEDIARIO

21,00, EL TIEMPO

21,10, EL TIEMPO ES ORO

22,10, PHILIP MARLOWE

23,10, CIUDADES PERDIDAS

«Petra, un reino en el desierto»  
(1.ª parte)

Mucho antes de la aparición del profeta Mahoma, las tribus nómadas de los desiertos de Arabia habían conseguido dominar su hostil entorno y crear florecientes reinos. El de los nabateos, fue uno de ellos y Petra, su capital durante cinco siglos. Anexionada por Roma en el siglo II fue perdiendo su importancia hasta que, a mediados del siglo VII cayó en un olvido que duraría hasta 1812, cuando un explorador suizo, John Burckhardt, la descubrió.

00,10, TELEDIARIO Y TELEDEPORTE

01,00, ULTIMA SESION

«Cartas de una novicia»

Intérpretes: Jean Paul Belmondo, Pascale Petit, Massimo Girotti, Lilla Brignone, Hella Petri.

En la víspera de su profesión religiosa, la novicia Margarita Passi, miembro de una familia de terratenientes de la región de Padua, toma una insospechada decisión: colgar los hábitos. Su director espiritual, el padre Paolo Conti, será el único que conozca los verdaderos motivos que alejan a Rita del claustro: estuvo enamorada de un joven de la alta sociedad —Giuliano Verdi— con el que estuvo a punto de casarse, pero acabó descubriendo que era el amante de la condesa Passi, madre de Rita.

02,25, DESPEDIDA Y CIERRE

**SEGUNDA CADENA**

07,45, CARTA DE AJUSTE

07,59, APERTURA

08,00, CON TU CUERPO

08,15, DIBUJOS ANIMADOS

08,30, CURSOS DE IDIOMAS

09,00, LA CASA POR LA VENTANA

10,00, HOY A LAS 10

11,00, LA SAGA DE LOS RIUS

12,00, LAS DOCE EN PUNTA

13,00, EURODIARIO

13,30, BARRIO SESAMO

14,00, TRES POR CUATRO

15,00, OTROS PUEBLOS

16,00, TIRA DE MUSICA

16,40, CRISTAL

17,25, SECUENCIAS

18,15, ESA CLASE DE GENTE

19,15, EL MIRADOR

19,30, CERCA DE LAS ESTRELLAS

22,00, NOTICIAS

22,30, CORAZON

23,30, ESTRENOS TV

«La mano china»

Intérpretes: David Soul, Mike Preston, Mel Harris, David Hemmings, Julia Nickson, James Hong, Rosanna Huffman.

La Policía de Hong Kong investiga la misteriosa muerte de Jack Roarke, superintendente de Policía, cuyo cuerpo fue encontrado en la playa. Todos los ojos miran a su amigo Harry Petros, hombre de negocios, que piensa es quien tiene los ocho millones de dólares que su amigo recibió del Mr. Yu, jefe de la Triad criminológica de Hong Kong.

01,05, LA NOCHE

02,15, DESPEDIDA Y CIERRE.

**JUEVES**

**8**

**FEBRERO**

**PRIMERA CADENA**

- 07,45, CARTA DE AJUSTE
- 07,59, APERTURA
- 08,00, BUENOS DIAS
- 10,00, EL DIA POR DELANTE

— WEBSTER

«Enfermos»

George quiere llevar a Webster a uno de sus viajes. Pero tiene que ser suspendido ya que al niño deben operarlo de amigdalitis, por lo que el niño se siente responsable.

— AVANCE TELEDIARIO

— SANTA BARBARA

«Episodio n° 197»

Los deseos de venganza de Gina han sido satisfechos al haberla sorprendido C.C. en los brazos de Mason.

— AVANCE TELEDIARIO

— DIBUJOS ANIMADOS

- 14,00, INFORMATIVOS TERRITORIALES
- 14,55, CONEXION CON LA PROGRAMACION NACIONAL
- 15,00, TELEDIARIO
- 15,30, A MI MANERA
- 17,50, AVANCE TELEDIARIO
- 17,55, LOS MUNDOS DE YUPI
- 18,20, ERASE UNA VEZ... LA VIDA
- 18,50, SOPA DE GANSOS
- 19,20, CON LAS MANOS EN LA MASA

19,50, MURPHY BROWN

20,20, INFORMATIVOS TERRITORIALES

20,29, CONEXION CON LA PROGRAMACION NACIONAL

20,30, TELEDIARIO

21,00, EL TIEMPO

21,10, TREINTA Y TANTOS

22,10, PUNTO Y APARTE

23,50, ENREDO

00,15, TELEDIARIO Y TELEDEPORTE

01,00, PRODUCCION ESPAÑOLA

«A los cuatro vientos»

Intérpretes: Xabier Elorriaga, Anne Louis Lampert, Peter Leeper, Claude Bouillaud, Antonio Passy, Ramón Barea.

En la primavera de 1937 los ejércitos de Franco, paralizados ante Madrid, abren un segundo frente: Bilbao. El general Mola asedia con un cerco que llega hasta el mar. Entre aquellos vascos de los caseríos está un poeta y periodista, Esteban Urkeaga, más bien llamado Lauaxeta, «a los cuatro vientos», encargado ahora, con el grado de comandante, de la intendencia del «ejército» del presidente Aguirre. Esteban va a ser testigo del bombardeo de Guernica: tres horas bajo los aviones alemanes de la Legión Cóndor. Lauaxeta fue fusilado en Vitoria.

02,35, DESPEDIDA Y CIERRE

**SEGUNDA CADENA**

07,45, CARTA DE AJUSTE

07,59, APERTURA

08,00, CON TU CUERPO

08,15, DIBUJOS ANIMADOS

08,30, CURSOS DE IDIOMAS

09,00, CORAZON

10,00, HOY A LAS 10

11,00, AÑOS DORADOS, AÑOS AMARGOS

12,00, LAS DOCE EN PUNTA

13,00, EURODIARIO

13,30, BARRIO SESAMO

14,00, TRES POR CUATRO

15,00, NATIONAL GEOGRAPHIC

15,55, TIRA DE MUSICA

16,45, CRISTAL

17,30, PRIMERA FUNCION

«De la calle»

Sucesión de escenas hilvanadas entre sí por un personaje infantil, en el que se resume el dolor y el desamparo de un amplio sector de la sociedad popular mejicana.

19,10, EL MIRADOR

19,30, CERCA DE LAS ESTRELLAS

22,00, NOTICIAS

22,30, EL PRIMI JUEGO

22,50, JUEVES CINE

«Bronco Billy»

Intérpretes: Clint Eastwood, Sondra Locke, Geoffrey Lewis, Scatman Crothers, Bill McKinney, Sam Bottoms.

Bronco Billy y su espectáculo circense sobre el viejo Oeste malviven de pueblo en pueblo. Una rica heredera, abandonada por su marido en plena luna de miel, se une a ellos. A partir de ese momento, las cosas les irán peor que de costumbre. Todos culpan a la muchacha de tan mala suerte, pero la mayor desgracia caerá sobre el hombre que se hastió de ella, acusado injustamente de haberla asesinado.

00,50, METROPOLIS

01,20, LA NOCHE

02,15, DESPEDIDA Y CIERRE

**VIERNES**  
**9**  
**FEBRERO**

**PRIMERA CADENA**

07,45, CARTA DE AJUSTE

07,59, APERTURA

08,00, BUENOS DIAS

10,00, EL DIA POR DELANTE

— WEBSTER

«Desaparecido»

Katherine y George, por una confusión, se olvidan de recoger a Webster del colegio y Harry, el amigo que siempre encuentran en el trocadero, lo lleva con él, enseñándole lo que debe hacer en casos como ese.

— AVANCE TELEDIARIO

— SANTA BARBARA

«Episodio n.º 198»

Con el mismo apasionamiento con el que defiende a Ted en el juicio, Mason se dispone a asestar un duro golpe a C.C., revelándole la homosexualidad de Channing.

— AVANCE TELEDIARIO

— DIBUJOS ANIMADOS

14,00, INFORMATIVOS TERRITORIALES

14,55, CONEXION CON LA PROGRAMACION NACIONAL

15,00, TELEDIARIO

15,30, A MI MANERA

17,50, AVANCE TELEDIARIO

17,55, FRAGUEL ROCK

18,20, PLASTIC

19,20, UN RATO DE INGLES

19,50, CASA REPLETA

20,20, INFORMATIVOS TERRITORIALES

20,29, CONEXION CON LA PROGRAMACION NACIONAL

20,30, TELEDIARIO

21,00, EL TIEMPO

21,10, LA MUJER DE TU VIDA

«La mujer feliz»

Intérpretes: Carmen Maura, Antonio Banderas, Mario Gas, Juan Luis Galiardo.

Antonio vuelve de Alemania y en la cafetería de la estación ve a una chica de dudoso aspecto, un tipo se acerca a ella y, tras una discusión, le clava un cuchillo. Antonio acude a socorrerla, pero llega tarde y huye. Se esconde en un portal donde ve que alquilan un piso, que inmediatamente alquila a Marisa. Al día siguiente aparece en la prensa el asesinato de la chica y la foto de Antonio; Marisa, al reconocerlo, le toma bajo su protección.

22,20, ¡VIVA EL ESPECTACULO!

23,50, JUZGADO DE GUARDIA

«Quon Lee, sin reservas»

00,15, TELEDIARIO Y TELEDEPORTE

**SEGUNDA CADENA**

07,45, CARTA DE AJUSTE

07,59, APERTURA

08,00, CON TU CUERPO

08,15, DIBUJOS ANIMADOS

08,30, CURSOS DE IDIOMAS

08,55, EL MARTES QUE VIENE

10,00, HOY A LAS 10

11,00, LA SEÑORA GARCIA SE CONFIESA

«La confesión»

La señora García comienza su larga

confesión. Como corresponde a todo examen de conciencia empieza por el principio: su infancia. Estudios primarios en Roma, en cuya Embajada española trabaja su padre. Primeros escarceos amorosos, su primer amor y la inevitable separación del muchacho al que ama. Los típicos complejos juveniles y la rivalidad inconsciente con la madre. Final de una etapa feliz.

11,35, PLINIO

12,00, LAS DOCE EN PUNTA

13,00, EURODIARIO

13,30, BARRIO SESAMO

14,00, TRES POR CUATRO

15,00, EL MUNDO DEL CABALLO

15,25, STOP

15,50, TIRA DE MUSICA

16,45, CRISTAL

17,30, CINE ESPAÑOL

«La herida luminosa»

Intérpretes: Arturo de Córdova, Amparo Rivelles, Yolanda Varela, Ramón Matori, Salvador Muñoz, José María Rodero.

El doctor Molinos, famoso cardiólogo que ha fracasado en su matrimonio y cuyo hijo ha truncado las ilusiones que había puesto en él, renunciando a la medicina e ingresando en la Compañía de Jesús, mantiene relaciones íntimas con Adela, sobrina de su esposa. Al negarse ésta a la separación, Molinos llega hasta el intento de asesinato, pero la muerte en accidente de Adela le hace desistir.

18,55, CORTOMETRAJE

19,10, EL MIRADOR

19,30, CERCA DE LAS ESTRELLAS

22,00, NOTICIAS

22,30, A TRAVES DEL ESPEJO

01,00, ARTE Y ARTISTAS FLAMENCOS

01,30, DESPEDIDA Y CIERRE

**SABADO**  
**10**  
**FEBRERO**

**PRIMERA CADENA**

01,00, CLASICOS EN BLANCO Y NEGRO

«El cuarto poder»

Intérpretes: Humphrey Bogart, Kim Hunter, Ethel Barrymore, Ed Begley, Warren Stevens, Paul Stewart, Martin Gabel, Fay Baker.

«El Día» es un periódico de Nueva York que arrastra casi un siglo de honestidad en sus informaciones. Es un «clásico» y nadie de los que allí escriben estima que aquellas páginas sean una arqueología: sólo una manera de ser. Ahora —es la década de los cincuenta— soplan otros vientos. Y otras tempestades. «El Día» va a ser vendido a una cadena rival, a un estilo de periodismo distinto.

02,25, JAZZ ENTRE AMIGOS

03,25, EL PRECIO JUSTO

04,55, DOCUMENTOS TV

05,55, EL NUEVO ESPECTADOR

06,55, DE PELICULA

07,50, TRIBUNAL POPULAR

09,10, SE HA ESCRITO UN CRIMEN

«Christopher Bundy murió en domingo»

Intérpretes: Angela Lansbury, Michael Horton, Bert Conoy, Robert Stack, Katherine Mophans, Alex Rocco.  
Dirección: Peter Grave.  
Jessica visita al nuevo director de la publicación «Lunes Literario» Christopher Bundy —un auténtico gangster de los negocios— con la intención de anular su contrato con la publicación, ya que no está de acuerdo con el cambio de orientación de la revista. Pero Bundy es asesinado y todos los indicios acusan a un hombre chantajeado por el gangster.

10,00, CAJON DESASTRE

11,00, AVANCE TELEDIARIO

13,30, PARLAMENTO

14,30, SABADO REVISTA

15,00, TELEDIARIO  
FIN DE SEMANA

15,30, EL TIEMPO

•15,35, LA CORONA MAGICA

16,05, PRIMERA SESION

«Scott en la Antártida»

Intérpretes: John Mills, Derek Bond, James Robertson Justice, Kenneth More.

El legendario capitán Scott organizó una importante expedición a la Antártida para llegar hasta el Polo Sur, en el extremo más austral de la tierra. Pero, unas semanas antes llegó el noruego Admunsen. Toda la aventura, con sus muchos problemas, tiene al final la amargura de un viaje.

17,55, ROCKOPOP

19,40, REMINGTON STEELE

«Steele a la carrera»

Una profesora de gimnasia participante en un maratón triple, cambia su número por el de Laura, siendo ésta perseguida por dos individuos. A pesar de todo la chica desaparece sin dejar rastro.

20,30, TELEDIARIO  
FIN DE SEMANA

21,05, INFORME SEMANAL

22,15, SABADO CINE

«Ben-Hur»

Intérpretes: Charlton Heston, Jack Hawkins, Stephen Boyd, Haya Harareet, Martha Scott, Hugh Griffith, Carthy O'Donnell.

En tiempos de Jesucristo, durante la ocupación de Palestina por el Imperio Romano, dos amigos de la infancia van a reencontrarse, ahora situados en

bandos opuestos: Judah Ben-Hur, miembro de una de las nobles familias judías de Jerusalem y Mesala, oficial del ejército invasor.

01,45, AVANCE TELEDIARIO

01,50, MUSICA N.A.

**SEGUNDA CADENA**

07,45, CARTA DE AJUSTE

07,59, APERTURA

08,00, CON TU CUERPO

08,15, DIBUJOS ANIMADOS

08,30, CURSOS DE IDIOMAS

09,30, CON LAS MANOS  
EN LA MASA

10,00, KLIP

11,00, VIA OLIMPICA

12,30, CONCIERTO DE LA  
ORQUESTA SINFONICA  
DE RTVE

Desde el Teatro Monumental de Madrid, la Orquesta Sinfónica de RTVE, bajo la dirección de su titular Arpad Joo, ofrece el décimo concierto de su temporada oficial 1989-90.

14,30, ULTIMAS PREGUNTAS

15,00, ESTADIO-2

22,00, FUERA DE SERIE

«John Lurie»

Concierto ofrecido en el Parque de la Ciudadela de Barcelona por el saxofonista John Lurie, autor de temas musicales para películas como «Extraños en el Paraíso» y «Bajo el peso de la Ley».

23,00, EL AUTOESTOPISTA

«Hogar inanimado»

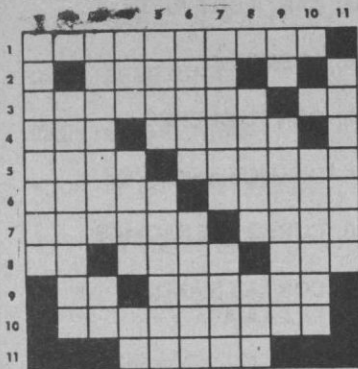
Jimmy Stoler sueña continuamente, hasta que un día encuentra a aquellas personas que poblaban sus sueños y decide vivir con ellas.

23,25, ESTADIO-2

04,30, DESPEDIDA Y CIERRE

# TIEMPO LIBRE

## CRUCIGRAMA



**HORIZONTALES.**— 1: Viento que sopla del Norte. 2: Al revés, caer dando vueltas por una pendiente. 3: El que en la antigua Grecia iba de pueblo en pueblo recitando poemas (PI). Negación. 4: Pronombre relativo. Agarrad. 5: Corre prisa. Al revés, afliges. 6: Acudirían. Al revés, unir con aguja e hilo. 7: Letras de «neorama». Distinta, diferente. 8: Pronombre personal. Preposición. Al revés, prefijo que significa tres. 9: Interjección. Famoso barrio sevillano.

10: Llagados. 11: Emigración en masa de un pueblo.

**VERTICALES.**— 1: Nombre de dos reyes romanos, del siglo V antes de Cristo. 2: Danza peculiar del país vascongado. 3: Sucesión de los sonidos de un acorde. Contracción. 4: Adverbio de cantidad. Al revés, aporta. Nombre de consonante. 5: Al revés, dicese de lo que se toma o comprende por completo, enteramente. Nombre griego dado en la arquitectura bizantina al pórtico de las iglesias. 6: En astronomía, cada uno de los dos puntos opuestos en que la órbita de un astro corta la eclíptica (PI). Me equivoco, me desvío de lo recto. 7: Urdir. Al revés, entregáis. 8: Doy condiciones de salubridad a un terreno, finca, etc. Al revés, composición poética del género lírico, dividida en estrofas o partes iguales. 9: Conjunción copulativa. Hado. 10: Cachiporra (PI). 11: Al revés, miserable, ruin (PI.).

## FRASES CELEBRES

**Era un tan grande hombre, que recordando sus bondades he olvidado sus victorias.**

Enrique San Juan, vizconde de Bolingbroke, famoso hombre de Estado inglés, que figuró notablemente en los asuntos políticos de su país durante la monarquía de la reina Ana y de Jorge I, tuvo entre sus más acérrimos enemigos al duque de Marlborough. En una ocasión se hablaba en presencia de Bolingbroke de la avaricia de que había sido acusado Marlborough, y se citaban algunos hechos que los confirmaban, apelando al testimonio del vizconde, que limitóse a contestar en esos tér-

minos, dando así una severa y merecida lección a los murmuradores.

**No, señores; ustedes deben conservarlas, por lo bien que se sirven de ellas.**

El general Espoz y Mina a los oficiales franceses que le entregaban sus espadas después de la acción de Lerín (Navarra). «Muy bien se batían generalmente las tropas francesas —refiere el propio general en sus Memorias—, pero las de esta acción habían excedido a todas aquellas con las cuales me había yo batido».

## UMOR SIN ACHE

### LA SUERTE DE D. DAMASO



Noventa y un añitos dignamente llevados y enriquecedores tenía D. Dámaso Alonso cuando falleció hace pocas fechas en Madrid. Una vida ejemplar de trabajo y dedicación a altos menesteres truncada por la inevitable guadaña del tiempo, que no perdona. La muerte no es envidiable salvo casos extremos y desesperantes. La vida es muy rica y amable aún con todos sus contratiempos y garrotazos. Sin embargo nosotros pensamos que en estos días D. Dámaso Alonso ha sido intensamente envidiado por diferentes estratos de nuestra sociedad.

¿Por qué? ¿Por qué ha sido tan envidiado D. Dámaso?

¿Acaso por haber sido presidente durante unos cuantos años de la docta casa, la Real Academia Española de la Lengua?

¿Acaso ha sido envidiado por haber conocido en su juventud al gran poeta de Moguer Juan Ramón Jiménez?

¿Será la causa de tanta envidia el que D. Dámaso haya sido el autor del famoso poemario «Hijos de la ira»?

Todas estas circunstancias son muy estimables. Todos estos acontecimientos enriquecen la vida de cualquiera. Mas no son suficientes. La persona humana, aún cargada de años quiere vivir más y más porque la vida es lo positivo y la muerte lo negativo. Y sin embargo... D. Dámaso juraríamos que ha marchado al Más Allá contento y canturreando. ¡Y envidiado!

¿Por qué?

¿Acaso por haber sido en vida un gran filólogo? ¿Por traducir magistralmente a Joyce? ¿Por su actividad como ensayista? ¿Por su amistad con Lorca, Gerardo Diego, Jorge Guillén, Vicente Aleixandre, Pedro Salinas o Luis Cernuda?

No.

D. Dámaso es envidiado —y lo será siempre— por haber muerto al mismo tiempo que ese bombonazo llamado Ava Gardner. ¡Quién lo iba a decir! No sé si sabrán ustedes que D. Dámaso se ha ido al Cielo de la manita de doña Ava, a pasar una Eternidad con ella. ¡Qué suerte tienen algunos!...

ALAMEDO DEL PARRAL Y DIEZ

# LOS SIETE ERRORES

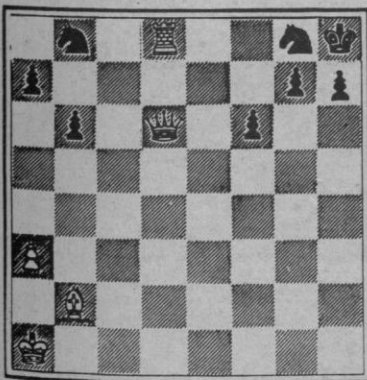
Al copiar el dibujo, el autor cometió **siete** errores. ¿Sería Vd. capaz de descubrirlos?



## Problemas de ajedrez

NEGRAS

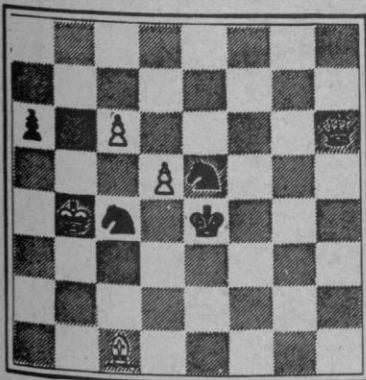
Por HARRY SMITH



BLANCAS

Juegan blancas y dan mate en dos. ¿Cómo?

NEGRAS



BLANCAS

Juegan negras y dan mate en dos. ¿Cómo?

## PROBLEMA DE LOGICA

	Primero	Segundo	Tercero	Cuarto
NOMBRE				
LINEA				
ESTA-CIONES				
DINERO				

Cuatro personas aguardan en la cola del metro para sacar billete. Con los datos que le damos a continuación, y si los mecanismos de su lógica funcionan bien, tendrá que deducir la colocación en las correspondientes casillas del nombre de cada una de ellas, la línea en la que viaja, las estaciones que tiene antes de llegar a su parada y el dinero que entrega para pagar el billete.

- 1.- El que viaja en la línea 3 tiene siete estaciones antes de llegar a su parada.
- 2.- El primero de la cola tiene tres estaciones hasta su parada.
- 3.- María José entrega dos monedas de 25 pts.
- 4.- El que viaja en la línea 6 saca su billete inmediatamente antes que el que ha de recorrer siete estaciones.
- 5.- Esteban tiene ocho estaciones hasta su parada y saca el billete inmediatamente después que el que tiene dos estaciones.
- 6.- El que entrega una moneda de 50 pts. va en la cola inmediatamente después que el que viaja en la línea 4.
- 7.- Yolanda no viaja en la línea 4.
- 8.- El cuarto de la cola entrega el dinero del billete justo y no viaja en la línea 2.
- 9.- Alfonso no viaja en la línea 6.
- 10.- Yolanda entrega una moneda de 100 pts.
- 11.- El que entrega dos monedas de 25 pts. va inmediatamente detrás de Yolanda.

# HOROSCOPO

PARA LA SEMANA DEL 5 AL 11 DE FEBRERO

<b>ARIES (21 marzo a 20 abril)</b>	
	SALUD R TRABAJO R DINERO B AMOR E
<b>TAURO (21 abril a 20 mayo)</b>	
	SALUD E TRABAJO B DINERO P AMOR R
<b>GEMINIS (21 mayo a 20 junio)</b>	
	SALUD B TRABAJO B DINERO B AMOR M
<b>CANCER (21 junio a 21 julio)</b>	
	SALUD B TRABAJO M DINERO B AMOR M
<b>LEO (22 julio a 21 agosto)</b>	
	SALUD B TRABAJO M DINERO B AMOR E
<b>VIRGO (22 agosto a 22 sept.)</b>	
	SALUD R TRABAJO R DINERO B AMOR B

<b>LIBRA (23 sept. a 22 oct.)</b>	
	SALUD E TRABAJO M DINERO B AMOR B
<b>ESCORPION (23 oct. a 22 nov.)</b>	
	SALUD M TRABAJO R DINERO B AMOR E
<b>SAGITARIO (23 nov. a 20 Dic.)</b>	
	SALUD E TRABAJO B DINERO R AMOR B
<b>CAPRICORNIO (21 Di a 19 En)</b>	
	SALUD B TRABAJO E DINERO P AMOR B
<b>ACUARIO (20 En. a 18 Feb.)</b>	
	SALUD B TRABAJO R DINERO B AMOR B
<b>PISCIS (19 Feb. a 20 marzo)</b>	
	SALUD B TRABAJO B DINERO E AMOR R

CLAVE DE SIGNOS

E = Excelente. - B = Bueno. - R = Regular. - M = Malo. - P = Pésimo.

PROBLEMA DE LOGICA

Nombre: Yolanda, María José, Esteban, Alfonso.  
Línea: 2, 4, 6, 3.  
Estaciones: 3, 2, 8, 7.  
Dinero: Moneda 100 pts., 2 monedas 25 pts., 1 moneda 50 pts., dinero justo.

SIETE ERRORES

Cortina  
Pelo  
Jarra  
Cuadro  
Sábana  
Mesilla  
Trayectoria pie

## SOLUCIONES A TIEMPO LIBRE

PROBLEMA DE AJEDREZ

1. D x P, P x D  
2. A x P mate.  
  
1. .... D x A  
2. (J. blancas) D 6 T mate

CRUCIGRAMA

HORIZONTALES.— 1: Tramontana. 2: radoR. 3: Rapsodas. No. 4: Que. Tomad. 5: Urge. sanepA. 6: Irian. resoC. 7: Neoram. Otra. 8: Os. Tras. irT. 9: Ca. Triana. 10: Ulcerados. 11: Exodo.  
VERTICALES.— 1: Tarquino. 2: Aurrescu. 3: Arpegio. Al. 4: Mas. earT. Ce. 5: odoT. Nartex. 6: Nodos. Marro. 7: Tramar. siaD. 8: Saneo. adO. 9: Ni. Destino. 10: Porras. 11: soñacaT.