

Fin de Semana

Camino de turismo por tierras vallisoletanas

Por **PABLO MARTÍN CANTALEJO**

El turista que se adentre por tierras de Castilla y León, es seguro que irá encontrando, a su paso por ellas, numerosos motivos de satisfacción en todos los órdenes. Es una región de una extensión considerable, la mayor de todas las regiones de la Comunidad Europea, y contiene nueve provincias de idiosincrasia propia, aunque unidas por unos hilos determinantes de historia, cultura y arte. Aparte el paisaje, cuya variedad es verdaderamente excepcional. Adentrarse, pues, por esta región, es disponerse a recibir emociones históricas y estéticas numerosas. Pero suele ocurrir que el turismo no tiene todavía descubierta, en plenitud, toda la belleza de estas provincias, o se limita a un par de ellas por la gran fama que de las mismas trasciende allende nuestras fronteras, sin reparar en que hay otras provincias con nombres menos conocidos en ciertos aspectos, concretamente el turístico (que es el que ahora nos interesa) que también merecen ser visitadas.

Nuestro lema de estas líneas, "con arte y vino se anda el camino", parafrasea el popular dicho, aunque intencionadamente sustituimos el pan por el arte, sin que ello quiera decir que en esta zona que hoy vamos a recorrer en una pequeña parte, la gastronomía no tenga importancia; sí la tiene, y mucha,

porque la gastronomía vallisoletana entra de lleno en la tradicional de Castilla; y ya se sabe que en estas tierras hay unos ricos productos alimenticios.

Valladolid es nuestro punto de partida. Para muchos, incluso españoles, Valladolid no tie-

crecido mucho en pocos años. Sus rectores han tenido ansia de poderío y han ido montando una capital moderna, sin olvidar los valores tradicionales; y una ciudad industrial, que sigue en pleno esparcimiento y en auge constante. La industria es punto

apoya en sus intentos de destacar como ciudad poderosa y a tener en cuenta.

Si todos estos rasgos no dicen mucho al turista que se desplace a ella con deseos de emociones visuales, sí creo que son puntos dignos de señalar para que el visitante que llega a Valladolid por vez primera sepa de antemano el terreno que pisa.

Ya en la ciudad, acomodado en un buen hotel, puede dedicarse a programar su conocimiento de la capital. Valladolid conserva amplias zonas de lo que fue en el pasado, que resultan muy acogedoras, pintorescas y aptas para disfrutar. Valladolid tiene asimismo zonas modernas y abiertas, amplios espacios ajardinados... Y una buena carga de cultura, que es seguro llamará la atención y ocupará parte del tiempo del visitante.

La ciudad fundada por el Conde Ansúrez cuenta con el paso del río Pisuerga, que le da una determinada configuración en uno de sus costados, aunque deja libre de su influencia a la ciudad antigua, a la ciudad tradicional, por cuyas calles puede caminar el visitante para conocer templos famosos, como la iglesia de la Antigua y la catedral; también la gran mole de la Universidad, un bello edificio; y la iglesia de San Pablo, con una bellísima fachada; la iglesia de El Salvador y la de las Angus-



De frente, entrada a la Casa-Museo de Cristóbal Colón, en Valladolid

ne atractivo, cosa que no es cierta porque la ciudad del Pisuerga, como cualquier otra española o cualquier pequeño rincón de nuestra geografía, guarda también atracciones de todo tipo. Valladolid es una capital que ha

clave en la ciudad, que va aglutinando empresas importantes, a la cabeza de las cuales se sitúa el gran complejo de la factoría Renault. Valladolid es hoy la capitalidad política de Castilla y León, factor que también le

EL ADELANTADO DE SEGOVIA

Sábado 2 de diciembre de 1989

Año LXXXIX.—Núm. 27.334

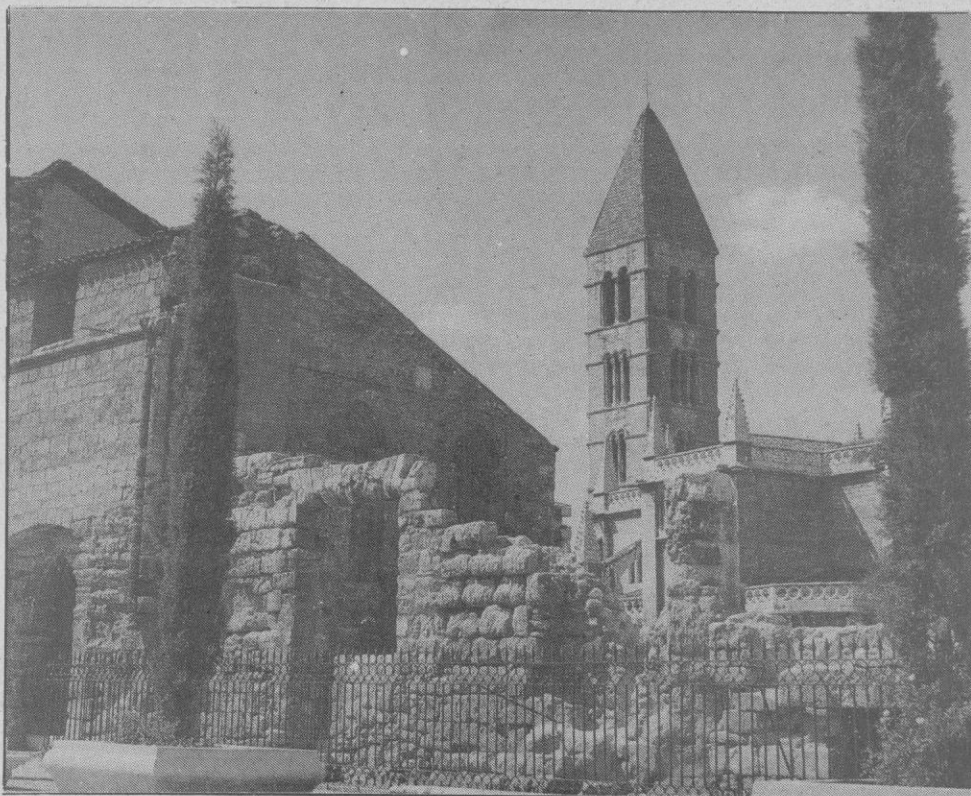
D.L. SG 7-1958

Director:

Pablo Martín Cantalejo

PROGRAMA DE TVE

Del 3 al 9 de diciembre



Torre de Santa María La Antigua, uno de los monumentos más conocidos de la ciudad del Pisuerga

tias; otros varios templos pueden ser visitados, paseo en el que el turista puede alternar con la atención hacia la excelente muestra de comercio que ofrece Valladolid, y no sólo en su calle de Santiago, la más popular del lugar y la comercial por excelencia, porque por toda la capital el comercio se destaca por su presentación, por la variedad y por la cantidad en la oferta. Es una buena combinación para el visitante la del arte-compras, que se puede "practicar" simultáneamente.

La cultura tiene una amplia actividad en la capital, en la que se celebran acontecimientos de especial relieve; baste citar la Semana de Cine, plenamente consolidada; en otros aspectos, es muy famosa también la Semana Santa, por sus llamativas procesiones y la calidad de las imágenes sagradas que en ellas desfilan. Pero hay en la ciudad un especial indicativo cultural, cual es el Museo Nacional de Escultura Policromada, único en el mundo por la riqueza de sus fondos y el valor de las obras que contiene. Se encuentra instalado en el Colegio de San

Gregorio y entre sus fondos hay muestras excepcionales del arte de Gregorio Fernández, Berruguete y Juan de Juni, trilogía principal del centro en torno a la cual gira el resto del muestrario, con obras de Pedro de Mena, Diego de Siloé, Salvador Carmona... Como una dependencia de este Museo se encuentra también el de pintura. Asimismo, museos destacados son el Principal de Arqueología, el Diocesano, el Pedagógico de Ciencias Naturales y uno muy original y todavía no muy conocido, aunque su valor es especialmente destacable: El Museo Oriental, con obras y objetos traídos de China y Filipinas y que se conserva en el Real Colegio de los PP. Agustinos.

POR LA PROVINCIA

A Valladolid he llegado, con otros compañeros periodistas y escritores de turismo, con un motivo especialmente señalado, la celebración de la Fiesta de la Vendimia, en esta ocasión en el pueblo de Peñafiel. Pero antes de iniciar la andadura, corta andadura, por unas cuantas lo-

calidades próximas a la capital, me ha parecido oportuno "dar una vuelta" por Valladolid. En ella también hay dos centros muy atractivos para visitar: La Casa de Cervantes, convertida en biblioteca, rememorando en todos sus rincones la presencia del Manco de Lepanto, que habitó en ella; desde hace muchos años, la Casa de Cervantes acoge, cada domingo, una sesión poética denominada "Mañanas de la Biblioteca" por las que vienen pasando poetas consagrados y noveles, en una labor cultural de especial relevancia. También es interesante la visita a la Casa-Museo de Colón, reconstruida sobre la que habitó el almirante y en la que se exhiben documentos y objetos del Nuevo Mundo.

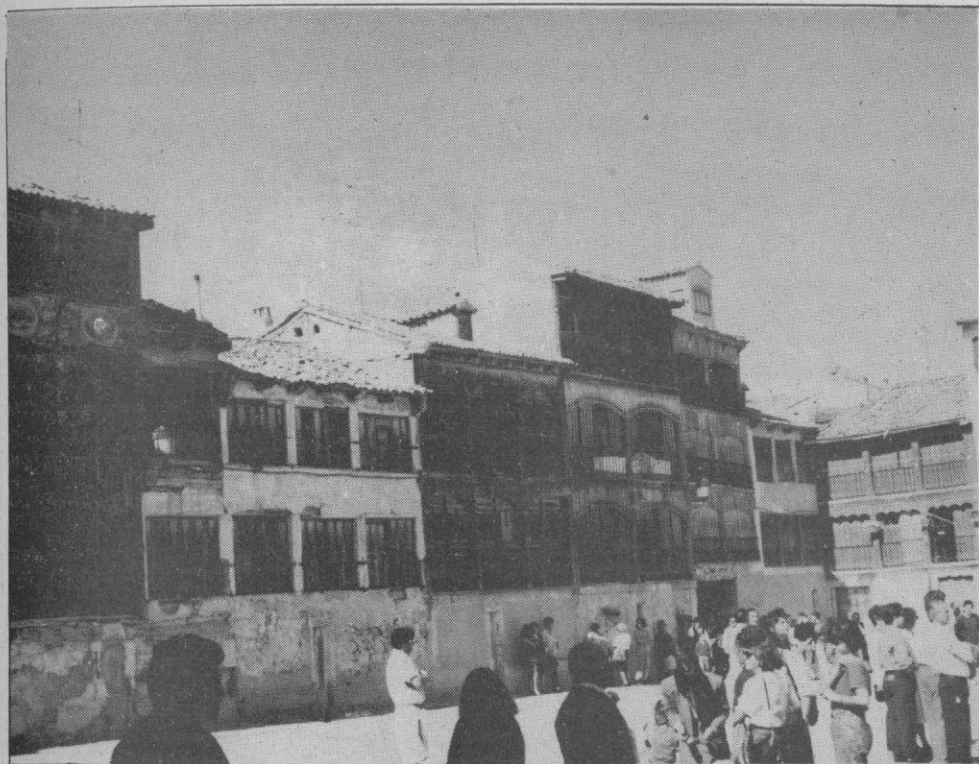
Y ahora, sí, ahora nos vamos ya hacia algunos lugares de la provincia; tres, concretamente.

Medina del Campo tiene una especial importancia y relevancia en la Historia de España; es famosísimo su castillo de la Mota, en el que residió Isabel la Católica, que falleció en su pala-



Tordesillas. Entrada al convento de Santa Clara

P. M. C.



Una muestra de las bellas y pintorescas casas de la plaza del Coso, en Peñafiel

P. M. C.

cio de este lugar el 26 de noviembre de 1504. En la Plaza Mayor o de la Hispanidad, muy próxima al edificio del Ayuntamiento, que data de la época de Felipe IV, se encuentra la iglesia colegiata de San Antolín, con singulares valores artísticos tanto exterior como interiormente. Otros edificios notables son la iglesia de Santiago el Real y el Hospital Simón Ruiz, junto al palacio de Dueñas.

A corta distancia de Medina del Campo está Tordesillas, señorial villa sobre el río Duero, con una artística y bella Plaza Mayor porticada y también con una historia gloriosa por haber sido testigo del paso de destacados personajes. Conserva parte de sus antiguas murallas, varias iglesias notables y, sobre todo, el monasterio de Santa Clara, antiguo palacio de Alfonso XI, con sobresalientes muestras de arte mudéjar.

Y ya, por fin, Peñafiel, donde la vida transcurre vigilada por el esbelto y desafiante castillo, que últimamente ha sido objeto de una importante y completa restauración. Peñafiel tiene una plaza del Coso deliciosa, construida expresamente para cele-

brarse en ella fiestas con toros. Los edificios que la configuran están concebidos para acoger a los espectadores; en el centro de la plaza, según nos cuentan los

buenos conocedores del lugar, se colocaba el ruedo, y todo lo que pasaba en él se contemplaba perfectamente desde las balconadas; incluso, a veces, se per-

mitían la humorada de soltar otro toro en el espacio comprendido entre estas casas y la propia plaza. Edificios singulares son el convento de San Pablo, que tiene su origen en el alcázar edificado por Alfonso X El Sabio, las iglesias de San Miguel de Reoyo y de Santa María y el convento de San Francisco.

En el castillo, con ocasión de la Fiesta de la Vendimia, se montó una interesante y bien presentada muestra de los vinos de la Ribera del Duero. Un vino de auténtica calidad, cuya cotización sube como la espuma; en unos años, cuando las cosechas vayan permitiendo un almacenamiento muy importante, podrá competir en comercialización con otros vinos afamados; en calidad ya compite hoy. Hemos visitado varias de las bodegas de esta Ribera del Duero en la que se producen estos excelentes caldos, y en todas ellas se ha podido comprobar el esfuerzo que se realiza por mejorar la calidad y aumentar la cantidad. Los resultados van siendo positivos, paulatinamente, y se pueden saborear en la mesa, donde servir un vino de la Ribera del Duero es ya una absoluta garantía de la calidad de un caldo. Estos vinos alter-



Otro ángulo de la plaza del Coso, con el castillo al fondo

P. M. C.

nan con el atractivo de la gastronomía vallisoletana que, en líneas generales, y como decíamos anteriormente, se muestra en la misma dirección de la gastronomía, auténticamente castellana, aunque algunos de sus platos sean originales y de exquisito sabor. Para darnos una muestra de esta cocina, se reunieron varios restaurantes, de Valladolid: Angela, Don Bacalao, Don Pelayo, El Rincón de la Marquesina, La Criolla, La Abadía, La Tasca, La Fragua, Lucense, Machaquito y Panero; almorzamos en los comedores de este último. Y el menú: Morcilla con pasas y piñones, chicha de la matanza, crestas de gallo con ajitos, chanfaina de la abuela y albóndigas de bacalao, como aperitivos sobre la mesa; potaje castellano y gallina en pepitoria; arroz con leche, golosinas castellanas y, en cuanto a vinos, clarete de Cigales y un cierre con cava de Castilla y León. Luego, por la provincia, no faltó el tradicional y rico lechazo.



P. M. C.

Preparándose para pisar el primer mosto de la temporada, durante la Fiesta de la Vendimia, en Peñafiel

TARJETAS MILIMETRADAS

REMITE/SEGOVIA: Desde el pasado mes de mayo del año en curso, en que, acompañado por Ciudadano Nico, ya comencé a escribir con referencia al único candidato que el rumor anotaba para ser nuevo alcalde de Segovia, sólo en dos o tres ocasiones más nos hemos ocupado de la labor desarrollada por el señor Perteguer. Anunciábamos, por aquellas fechas, nuestra extrañeza ante la posibilidad del nombramiento y no dudábamos en proclamar que, a nuestro juicio, no era el hombre que necesitaba Segovia. Pero como no deseábamos que se cumpliera la opinión manifestada y por encima de una calificación personal quedará siempre la etapa de trabajo que en definitiva será la que determine la valía de aquél a quien se examina, lógico era conceder un plazo de confianza y admitir que el señor Perteguer se merecía los mismos apoyos y colaboración constructiva que habíamos prestado a sus antecesores.

Y así procedimos ofreciendo unas puntualizaciones que hoy volvemos a repetir porque queremos demostrar que nuestro anhelo era ver cumplida la equivocación del vaticinio:

... «Practique la comunicación, pues será llave que abrirá puertas: Comprenda a los demás si en verdad desea que también a usted le comprendan. No se niegue para el ciudadano que le busque y muéstrese interesado por sus problemas. No crea que siempre tiene razón y acepte sugerencias de los contrarios. Confronte sus opiniones con las ajenas y enriquecerá perspectivas. Y, finalmente, nunca olvide que en todos los aspectos de la vida el éxito no viene sólo, sino que se prepara y se merece».

Y han transcurrido SEIS MESES... Y como no ignoramos que **existen gestiones y proyectos en trámite que permitirán un futuro de beneficios para Segovia si sus realizaciones llegan al fin que se persigue**, y son motivos suficientes para considerar que la nave tiene buen capitán, decididos estamos a conceder una ampliación en el margen de confianza, pues no es fácil olvidar **en qué estado de abandono se entregó Segovia al señor Perteguer**. Insistimos en anotar que conocemos el buen trabajo a que está entregada nuestra Corporación Municipal, pero desde aquí les pedimos que no abandonen esos otros problemas que hoy vamos a recordar:

... Los proyectos para aparcamientos; el estado de aceras, bordillos y pavimentos; el «caos» de la circulación rodada; alcantarillas atascadas, hundidas o rotas sus rejillas; el intocable servicio urbano de autobuses, consintiendo lo que no debe tolerarse (aparcamientos y salidas y llegadas en «procesión»); estudios para acometer retranqueos de fachadas que alivien la circulación rodada y hagan desaparecer semáforos hoy entorpecedores; **obligar a construir en solares abandonados o en terrenos ocupados por casas en ruinas**, cuando ya muchos Ayuntamientos de otras ciudades se enfrentan al problema; los suministros y calidad del agua potable; y para sumar a estas necesidades que urgen atender, **el no olvidarse de las luces en los accesos al Hospital de la Seguridad Social**.

Siga ofreciéndonos su interés en también resolver estas deficiencias y nosotros seremos los primeros en proclamar su buena línea practicada.

Enrique Garía

Un puente entre idiomas

“Es un error creer que el hebreo es una lengua muerta. Lo que sucedió en la realidad, es que fue un idioma escrito pero no hablado por casi 2000 años. Como ejemplo, le puedo mencionar el caso de los Rollos del Mar Muerto. Uno de ellos, perteneciente al libro de Isaías, fue transcrito por un escriba entre los siglos I y II de la era común. Sin embargo, se lo puede leer como si hubiera sido escrito ahora. Sin cambiar una palabra. ¿Quién podría hacer lo propio con la MEDEA de Sófocles en su texto de 3000 años de antigüedad o, sin ir tan lejos, con el “Quijote” de Cervantes con su español del siglo XVI?”.

Quien afirma lo anterior es Arié Comey en su oficina del Centro Internacional de Adiestramiento del Ministerio de Relaciones Exteriores, que él dirige, y que está destinado a recibir becarios de todo el mundo para la realización de cursos de adiestramiento.

Comey nació en Varsovia, Polonia, en 1929. En 1934 sus padres se radican en Chile, donde Arié realiza sus estudios primarios y secundarios. En 1950 viene con sus padres e Israel. Es aquí que completa sus estudios universitarios. Su hogar, por muchos años, fue el kibutz Kisufim, ubicado en el Neguev. En 1984, fue nombrado miembro correspondiente de la Academia de Letras de Chile.

Esta introducción biográfica, es para conocer a quién, además de muchas obras importantes, escribiera el más

completo diccionario Hebreo-Español, Español-Hebreo que se haya editado.

“La idea de escribir el diccionario surgió un poco por casualidad. Recuerdo que, cuando llegué a Israel --nos cuenta-- el único diccionario de ese tipo que encontré, fue una copia mecanografiada de un texto rudimentario e incompleto. Algunos años después, un amigo que había escrito un libro de viajes en hebreo, me invitó a visitar a su editor, ya que quería que su obra fuera traducida al español. Cuando nos quedamos a solas con el editor, éste me confesó que el libro de mi amigo era tan malo, que en ningún idioma se vendería. Acto seguido, me alcanzó dos hojas de papel preguntándome si sería capaz de escribir un diccionario Hebreo-Español. ¡Mi sueño! Me dio una semana --continúa relatando entusiasmado-- para llevarle una muestra de cómo pensaba enfocar el trabajo. A la semana siguiente, le llevé mi ensayo. Unos días más tarde, me comunicaba, telefónicamente, que tenía un contrato. Eso fue hace treinta años.”

“Pienso que está hecho en

un estilo revolucionario -- recalca-- ya que está ordenado en forma lexicográfica y no al estilo de los idiomas semitas, en forma de raíces y paradigmas. Las palabras se encuentran en forma lógica. Fíjese, --dice-- que el idioma español tiene cerca de 750.000 vocablos, mientras que el hebreo, alcanza los 150.000. Utilicé todos los modismos regionales que pude. Traté de cuidar el pluralismo idiomático hispanoparlante que, viniendo de España, llega a la Patagonia.”

Entre los trabajos posteriores de Arié Comey, podemos mencionar un diccionario de sinónimos, y nuevos términos Hebreo-Hebreo, una antología de poetas hebreos modernos en español, partiendo de Bialik y llegando a los más recientes.

Un libro con sus propios poemas, en español y otro en hebreo, producto de veinte años de indecisiones al respecto y que hoy está a la venta con el título apropiado de “Primicias tardías”. Otro libro de poemas, aún en prensa: “Fruta madura”, y un libro de cuentos titulado “Identidad”, que narra las

experiencias de la vuelta de los judíos a Israel y al reconocimiento de su condición de judíos.

Cuenta Arié Comey que este libro y su título tienen mucho que ver con un episodio que le ocurriera cuando niño, en Varsovia.

“Yo tendría unos cuatro años, cuando un muchacho mucho mayor que yo, sin mediar palabra, me cacheteó, al tiempo que me gritaba: ¡Judío! --Aún siento esos dedos en mi cara.”

Para apartarse de ese recuerdo penoso, agrega que tiene, también en prensa, una antología de poetas argentinos.

“Creo que puede ser de gran importancia para nuestros escritores, especialmente para la pléyade de nuevos autores que están surgiendo día a día.”

“Después de todo --comenta con satisfacción-- los primeros textos en “español” de que se tenga conocimiento, son una JARCHAS.

Durante casi mil años, después de su hallazgo, no habían podido ser descifrados.

En 1948, un profesor de la Universidad Hebrea de Jerusalem, de nombre Stern, tuvo la idea de transliterar las letras del alfabeto hebreo en caracteres latinos.

Separó letras y las palabras resultantes “anticuaron el texto”. Así surgió un texto en español, escrito... ciento cincuenta años antes que el poema del MIO CID, ¡el Cid Campeador! (IS AL)

LUIS ALBERTO DIAZ

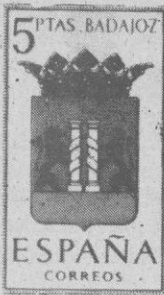
DE LA SIERRA SEGOVIANA



CELESE

LECHE PASTEURIZADA
LA LECHE MAS NATURAL

UN PRODUCTO SEGOVIANO
AL SERVICIO DE SEGOVIA



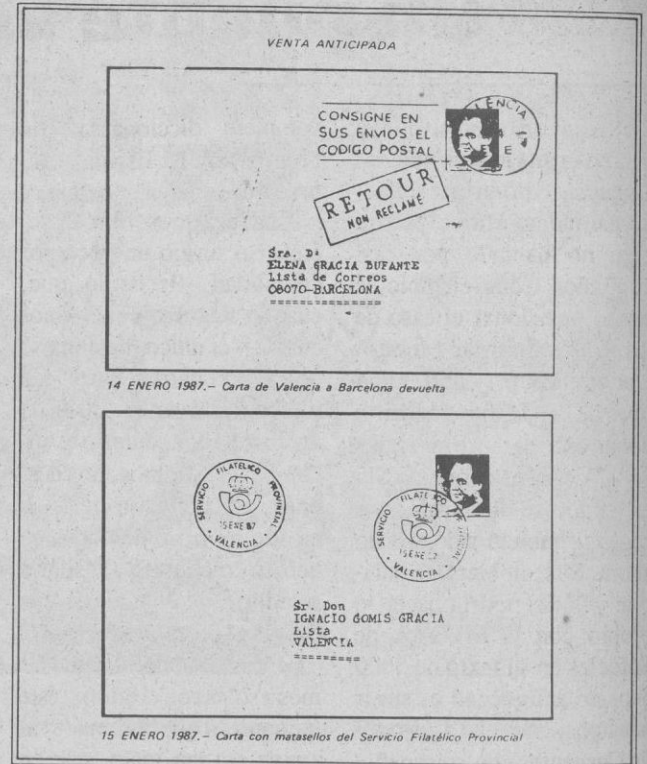
CORREO FILATELICO

La venta anticipada del sello de 20 pesetas del Rey

Aún recordamos con asombro el insólito caso que se dio cuando el sello conmemorativo para el X Campeonato del Mundo de Judo, al anularse éste, se dio la orden de ser retirado. Para entonces 2.188 sellos no pudieron recuperarse con la peregrinación de que fueron entregados para la preparación de sobres, algunos de ellos fueron la causa de una exagerada especulación al franquear alguna carta anterior a la fijada para el primer día de circulación. Todo es comprensible en aquellos años, hablamos de 1977 donde el afán especulativo estaba desbordado.

El que suscribe, desde la columna filatélica del desaparecido semanario SABADO GRAFICO, dedicamos entonces dos artículos, pues al considerar que sería un sello que daría que hablar, estimamos oportuno referirnos a este escandaloso caso que en nada favorecía a la filatelia española.

Para evitar la especulación y al parecer ser imposible la recuperación del número de sellos vendidos antes de la orden de retirada, se optó por poner en circulación este polémico sello, pese a haberse suspendido el citado Campeonato Mundial, ya que en la Plaza Mayor de Ma-



14 ENERO 1987.- Carta de Valencia a Barcelona devuelta

15 ENERO 1987.- Carta con matasellos del Servicio Filatélico Provincial

drid se ofrecían a cinco mil pesetas; nada digamos lo que llegó a pagarse por los sobres circulados que superó con creces, según nuestras noticias, dicha cantidad.

Personalmente nos trajo sin cuidado que el sello circulara antes de la fecha, incluso que se hubiera destruido la emisión, como la decisión final que se pusiera a la venta, pero si previamente la recuperación total de esos 2.188 sellos hubiese sido un hecho. No fue así. Por lo tanto los desaprensivos, como ocurre siempre, salieron indemnes y los perjudicados fueron aquellos que por ignorancia o por otras razones, pagaron algo filatélicamente de por sí, sin interés alguno.

No hace falta insistir, pero cuando a un sello se le fija un día oficial de circulación, que se deposite en un buzón y circule antes de la fecha, puede ser una curiosidad, pero nada más.

A nuestro primer artículo en que hacíamos hincapié en buscar a los responsables y sus ramificaciones para castigar aquella irregularidad, antes de poner en circulación el sello

para evitar la especulación, como antes hemos señalado, alguna réplica tuvimos, pero tampoco filatélica y menos ortodoxa en los argumentos esgrimidos, que en nuestro segundo artículo dejamos finalizado tan desagradable asunto.

Y como la historia se repite, hoy incluimos un caso similar de venta anticipada, pero diferenciándose de aquel bochornoso caso, el cual queda solamente como historia postal y documentación para la colección especializada de la serie básica actual.

El primer ejemplo recoge una carta de Barcelona a Valencia y fecha del matasellos 14 de enero de 1987, por lo tanto con doce días de anticipación a la circulación oficial, como puede apreciarse en la segunda carta.

No solamente la venta anticipada se efectuó en Barcelona, sino también en Valencia y al parecer en toda España; por eso nos permitimos incluir una segunda hoja de álbum con otras dos cartas circuladas en Valencia que confirman que los sellos se expendieron y circulados antes del día fijado.

José María GOMIS SEGUI



VENTA Y CIRCULACION ANTICIPADA

14 ENERO 1987.- Carta de Barcelona a Valencia

PRIMER DIA DE CIRCULACION

SERIE BASICA DE S.M. EL REY

1º Día de Circulación

Nº 5003

26 ENERO 1987.- Carta de Barcelona a Valencia

Programación de TVE

DOMINGO

3

DICIEMBRE

PRIMERA CADENA

00,55, FILMOTECA TV

«El cielo de cristal»

En París, ante un acuario de misteriosos peces, un hombre estrangula a una mujer, mientras son observados con enorme fascinación por Julien, un tipo enigmático, al que este suceso va a influir decisivamente en su vida. Julien, trastornado por la visión adopta la personalidad del estrangulador y tras romper con su trabajo, su madre y su mujer, vaga por la ciudad tras la sombra de una misteriosa mujer vestida de negro.

02,20, PERO...¿ESTO QUE ES?

03,45, CORAZON

04,45, JAZZ ENTRE AMIGOS

05,40, EL HOMBRE Y EL MAR

06,10, TIRA DE MUSICA

07,00, ROCKOPOP

08,15, EL FUGITIVO

09,05, SOPA DE GANSOS

09,30, UN CESTO
LLENO DE LIBROS

10,00, EL DIA DEL SEÑOR.
SANTA MISA

11,00, AVANCE TELEDIARIO

11,05, CONCIERTO

12,05, PUEBLO DE DIOS

12,35, CAMPO Y MAR

13,05, EL SALERO

14,00, NUESTRA EUROPA

14,30, DOMINGO REVISTA

15,00, TELEDIARIO
FIN DE SEMANA

15,30, EL TIEMPO

15,35, LOS TROTAMUSICOS

16,05, LA COMEDIA

«Mi bello legionario»

Tres hermanos ingleses se apuntan a la Legión Extranjera francesa para ocultar la sospecha que recae sobre uno de ellos por la desaparición de una valiosa joya familiar.

17,40, JUEGO DE NIÑOS

18,10, DIBUJOS ANIMADOS

18,35, EL SECRETO DEL SAHARA

19,30, ALF

19,55, AL FILO DE LO IMPOSIBLE

20,30, TELEDIARIO
FIN DE SEMANA

21,05, EN PORTADA

22,00, DOMINGO CINE

«Stico»

Leopoldo Contreras vive en Madrid al borde de la ruina. Sus escasos ingresos proceden de algunas traducciones de autores clásicos. Muy poco para poder adquirir un piso. No se le ocurrirá mejor solución que ofrecerse como esclavo. Su amo será Gonzalo, un antiguo alumno suyo. Bajo el nombre de Stico, en su nuevo papel de absoluto siervo, Leopoldo ha encontrado, al fin, alimento y techo bajo el que seguir viviendo.

24,00, AVANCE TELEDIARIO

00,05, LARGOMETRAJE

«El relevo»

En Bloomington, Indiana, comienza las

vacaciones de verano. La escuela ha terminado y cuatro amigos recién graduados, cuatro jóvenes adolescentes se encuentran desorientados ante la nueva etapa de su vida a comenzar ahora.

Uno de ellos, el líder del grupo, tiene grandes discusiones con su violento padre, y encuentra en la naturaleza, en los preciosos bosques que rodean la ciudad, la tranquilidad y la libertad para decidir el futuro de su vida.

01,50, DESPEDIDA Y CIERRE

SEGUNDA CADENA

07,45, CARTA DE AJUSTE

07,59, APERTURA
Y PRESENTACION

08,00, CON TU CUERPO

08,15, DIBUJOS ANIMADOS

08,35, CURSOS DE IDIOMAS

09,50, LOS PICAPIEDRA

10,20, LARGOMETRAJE JUVENIL

12,00, DOMINGO DEPORTE

18,30, LA HORA DE BILL COSBY

19,00, EL PRECIO JUSTO

20,30, KUNG FU

Atendiendo las súplicas de un anciano, Caine acompaña y cuida a una mujer —próxima a dar a luz— que busca al hombre que la violó, un sargento que niega conocerla y que es retado por un hermano de ella, a un duelo en el que ambos pierden la vida. Caine demostrará que es más sabio el perdón que la venganza.

21,30, ESTUDIO ESTADIO

00,00, TIEMPO DE CREER

00,15, ARTE Y ARTISTAS
FLAMENCOS

00,45, DESPEDIDA Y CIERRE

LUNES
4
DICIEMBRE

PRIMERA CADENA

- 7,45, CARTA DE AJUSTE
- 7,59, APERTURA
- 8,00, BUENOS DIAS
- 9,00, HOLOCAUSTO
- 9,55, AVANCE TELEDIARIO
- 10,00, EL DIA POR DELANTE
- EL DERECHO DE AMAR

«Episodio n.º 130»

Ramos, a fin de salvar a Rosalía de tener que cumplir su compromiso con Montserrat, está dispuesto a denunciarle por la desaparición de Bárbara.

- 11,55, AVANCE TELEDIARIO
- SANTA BARBARA

«Episodio n.º 151»

Convencido de que los sentimientos de Maggie corresponden a los suyos, Warren le declara su amor.

- 13,00, AVANCE TELEDIARIO
- 13,05, DIBUJOS ANIMADOS
- 14,00, INFORMATIVOS TERRITORIALES
- 14,55, CONEXION CON LA PROGRAMACION NACIONAL
- 15,00, TELEDIARIO
- 15,30, A MI MANERA
- 17,45, AVANCE TELEDIARIO
- 17,50, BARRIO SESAMO
- 18,20, RAVIOLI
- 18,50, DALE LA VUELTA

- 19,20, EL NUEVO ESPECTADOR
- 20,20, INFORMATIVOS TERRITORIALES
- 20,29, CONEXION CON LA PROGRAMACION NACIONAL
- 20,30, TELEDIARIO
- 21,00, EL TIEMPO
- 21,15, TRIBUNAL POPULAR
- 22,45, SEPTIMO CIELO
- 23,25, EQUIPO DE INVESTIGACION
- 00,15, TELEDIARIO Y TELEDEPORTE
- 01,00, CINE CLUB DE MADRUGADA

«La prima Angélica»

Intérpretes: José Luis López Vázquez, Lina Canalejas, Fernando Delgado, María Clara Fernández de Loayza, Julieta Serrano, Lola Cardona.

Al cabo de los años, Luis vuelve a Segovia trayendo desde Barcelona los restos de su madre para inhumarlos en el panteón familiar. De niño Luis pasaba los veranos en la ciudad castellana, en casa de su tía Pilar, junto a la prima Angélica. La Guerra Civil retuvo a Luis en Segovia, lejos de sus padres y la convivencia con Angélica despertó en el chiquillo los primeros sentimientos amorosos. Ahora, al cabo de casi treinta años, al retornar a la ciudad, Luis evoca, recrea, aquellos días de su infancia, operándose en él una curiosa elipsis del tiempo transcurrido. Vuelve a él el niño que fue. Y vuelve a su infancia con la prima Angélica, hoy casada y madre de una hija.

- 02,45, DESPEDIDA Y CIERRE

SEGUNDA CADENA

- 07,45, CARTA DE AJUSTE
- 07,59, APERTURA
- 08,00, CON TU CUERPO
- 08,15, DIBUJOS ANIMADOS
- 08,35, CURSOS DE IDIOMAS
- 09,00, PLASTIC

- 10,00, HOY A LAS 10
- 11,00, CERVANTES
- 12,00, LAS DOCE EN PUNTA
- 13,00, EURODIARIO
- 13,30, LA COMETA BLANCA
- 14,00, TRES POR CUATRO
- 15,00, LA RUTA DE LA SEDA POR MAR
- 15,50, TIRA DE MUSICA
- 16,50, CRISTAL
- 17,35, DE PELICULA
- 18,35, LA HERENCIA DE LOS GULDENBURG
- 19,15, EL MIRADOR
- 19,30, CERCA DE LAS ESTRELLAS

- 22,00, NOTICIAS

- 22,35, CINE CLUB

Ciclo: EL WESTERN

«La Ley del Talión»

Intérpretes: Richard Widmark, Felicia Farr, Tommy Rettig, Susan Kohner, Ray Stricklyn, Nick Adams, Carl Benton Reid.

Arizona, 1875. Tras el ataque apache a una caravana de carretas, sólo un grupo de supervivientes, casi todos muy jóvenes, quedan a merced del destino con un largo camino por delante hasta su posible salvación. «Comanche» Todd, duro prototipo del hombre de la frontera, con un turbio pasado a sus espaldas, se erige en jefe del grupo por su incuestionable experiencia y conocimientos de la naturaleza que les rodea. Con él, unidos por sentimientos e ideas muy diferentes se agrupan la joven Jenny Pitnam y su hermano Billy, las hermanas Jolie y Valinda Normand, el impulsivo Ridge y Clint, frío y reflexivo. Todos ellos, Todd incluido, sufrirán notables cambios a lo largo de la peligrosa aventura que se verán obligados a compartir.

- 00,20, II CONCURSO DE COMPOSICION DE JAZZ CONTEMPORANEO
- 01,20, LA NOCHE
- 02,15, DESPEDIDA Y CIERRE

MARTES
5
DICIEMBRE

PRIMERA CADENA

- 7,45, CARTA DE AJUSTE
- 7,59, APERTURA
- 8,00, BUENOS DIAS
- 9,00, HOLOCAUSTO
- 9,55, AVANCE TELEDIARIO
- 10,00, EL DIA POR DELANTE
— EL DERECHO DE AMAR
«Episodio n.º 131»
- 11,55, AVANCE TELEDIARIO
— SANTA BARBARA
«Episodio n.º 152»
- Augusta, a pesar de haber recobrado la vista, y con el único propósito de vengar lo que ella considera una burla por parte de Lionel, sigue fingiendo estar ciega.
- 13,00, AVANCE TELEDIARIO
- 13,05, DIBUJOS ANIMADOS
- 14,00, INFORMATIVOS TERRITORIALES
- 14,55, CONEXION CON LA PROGRAMACION NACIONAL
- 15,00, TELEDIARIO
- 15,30, A MI MANERA
- 17,45, AVANCE TELEDIARIO
- 17,50, BARRIO SESAMO
- 18,20, CUENTOS DEL BUEY
- 18,50, APAGA Y VAMONOS
- 19,20, ENTRE LINEAS

- 19,50, COMO EN LOS VIEJOS TIEMPOS
- 20,20, INFORMATIVOS TERRITORIALES
- 20,29, CONEXION CON LA PROGRAMACION NACIONAL
- 20,30, TELEDIARIO
- 21,00, EL TIEMPO
- 21,15, LA LUNA
- 22,20, SESION DE NOCHE

Ciclo MONTGOMERY CLIFT

«Río Salvaje»

Intérpretes: Montgomery Clift, Lee Remick, Jovan Fleet, Albert Salmi, Bruce Dern, James Westerfield.

En 1933 las autoridades de Tennessee se ven obligadas a adoptar una difícil decisión ante la próxima crecida del río, que inundará gran extensión de tierra: no hay más solución que desalojar a todos los habitantes de la zona. La principal oposición llegará de una vieja y obstinada dama que se niega a abandonar sus propiedades. El grave conflicto tendrá que resolverse en muy breve plazo porque la amenaza del río está cada vez más próxima.

- 00,20, TELEDIARIO Y TELEDEPORTE
- 00,55, TESTIMONIO
- 01,00, FILMOTECA DEL MARTES

«La creación de una leyenda: Lo que el viento se llevó»

En diciembre de 1939 se estrenaba «Lo que el viento se llevó», que durante muchos años fue la película más larga, más taquillera y más vista de la historia del cine. Pero fue también un verdadero campo de batalla en el que se enfrentaron ambiciones e intrigas que casi superaban la ficción que narraba el film. Era desde el principio un título condenado al éxito, con una historia de personajes ferozmente románticos y una nostálgica evocación de los pasados esplendores del Sur de EE.UU. Así que actores y actrices se lanzaron en pos de los codiciados papeles de pro-

tagonistas, hubo enfrentamientos y despidos entre productores y directores, su realización fue una auténtica operación militar y no se escatimaron medios para llevarla a cabo. Cincuenta años más tarde este documental cuenta la historia de lo que sucedió delante y detrás de las cámaras.

- 03,05, DESPEDIDA Y CIERRE

SEGUNDA CADENA

- 07,45, CARTA DE AJUSTE
- 07,59, APERTURA
- 08,00, CON TU CUERPO
- 08,15, DIBUJOS ANIMADOS
- 08,30, CURSOS DE IDIOMAS
- 09,00, EL SALERO
- 10,00, HOY A LAS 10
- 11,00, NANNY
- 12,00, LAS DOCE EN PUNTA
- 13,00, EURODIARIO
- 13,30, LA COMETA BLANCA
- 14,00, TRES POR CUATRO
- 15,00, MISTERIOS SIN RESOLVER
- 15,50, TIRA DE MUSICA
- 16,40, CRISTAL
- 17,25, EL TIEMPO QUE VIVIMOS
- 18,20, HANNAY
- 19,15, EL MIRADOR
- 19,30, CERCA DE LAS ESTRELLAS
- 22,00, NOTICIAS
- 22,30, LA CASA POR LA VENTANA
- 23,30, YO CLAUDIO
«Un poco de justicia»
- 00,25, TENDIDO CERO
- 00,55, LA NOCHE
- 02,15, DESPEDIDA Y CIERRE

MIÉRCOLES
6
DICIEMBRE

PRIMERA CADENA

- 3,05, CARY GRANT
4,05, PUEBLO DE BALLENAS
4,55, USTEDES MISMOS
5,25, DOCUMENTAL
6,25, LARGOMETRAJE
8,00, BUENOS DIAS
9,00, HOLOCAUSTO
9,55, AVANCE TELEDIARIO
10,00, EL DIA POR DELANTE
— EL DERECHO DE AMAR
«Episodio n.º 132»

Adriano exige que Paula se someta a un examen para probar la realidad de su embarazo.

- 11,55, AVANCE TELEDIARIO
— SANTA BARBARA
«Episodio n.º 153»

En ausencia de Jack Lee, Kelly y Nick entran en su despacho y buscan en sus archivos alguna prueba que ratifique sus sospechas.

- 13,00, AVANCE TELEDIARIO
13,05, DIBUJOS ANIMADOS
14,00, INFORMATIVOS TERRITORIALES
14,55, CONEXION CON LA PROGRAMACION NACIONAL

- 15,00, TELEDIARIO
15,30, A MI MANERA
17,45, AVANCE TELEDIARIO

- 17,50, BARRIO SESAMO
18,20, LOS SIETE PEQUEÑOS AUSTRALIANOS
18,50, UN CESTO LLENO DE LIBROS
19,20, HABLANDO CLARO
19,50, THROB
20,20, INFORMATIVOS TERRITORIALES
20,29, CONEXION CON LA PROGRAMACION NACIONAL
20,30, TELEDIARIO
21,00, EL TIEMPO
21,15, EL TIEMPO ES ORO
22,20, HERCULES POIROT
23,20, LOS FRUTOS DE ELDORADO
«El café»
00,20, TELEDIARIO Y TELEDEPORTE
01,00, ULTIMA SESION
«El misterio de Oberwald»

Intérpretes: Mónica Vitti, Paolo Boncellini, Franco Branciaroli, Luigi Diberti, Elisabetta Pozzi.

La reina se ha quedado viuda el mismo día de su boda. El rey fue asesinado y la reina no ha conocido el misterio de la primera noche de amor. El rey había suscitado un gran odio en su pueblo, y la joven viuda, terriblemente desgraciada, huye de castillo en castillo, enlutada y en un estado de gran inquietud. Los enemigos de la monarquía deciden asesinarla, y será un joven poeta, Sebastián, quien se encargue de hacerlo.

- 03,05, DESPEDIDA Y CIERRE

SEGUNDA CADENA

- 07,45, CARTA DE AJUSTE
07,59, APERTURA
08,00, CON TU CUERPO

- 08,15, DIBUJOS ANIMADOS
08,30, CURSOS DE IDIOMAS
09,00, ARTE Y ARTISTAS FLAMENCOS
09,30, TENDIDO CERO
10,00, HOY A LAS 10
11,00, LA SAGA DE LOS RIUS
12,00, LAS DOCE EN PUNTA
13,00, EURODIARIO
13,30, LA COMETA BLANCA
14,00, TRES POR CUATRO
15,00, OTROS PUEBLOS
16,05, TIRA DE MUSICA
16,40, CRISTAL
17,25, SECUENCIAS
18,25, PABLO Y VIRGINIA
19,15, EL MIRADOR
19,30, CERCA DE LAS ESTRELLAS
22,00, NOTICIAS
22,30, CORAZON
23,30, ESTRENOS TV
«Noticias a las once»

Intérpretes: Martin Sheen, Peter Riegert, Barbara Babcock, Sheree J. Wilson.

Frank Kenley, un periodista de una televisión local, descubre la detención de un profesor de la escuela secundaria de Plymouth, acusado de violación a una estudiante menor de edad. Cuando la noticia llega al Canal 3, Kenley empieza a sufrir presiones de su ambicioso director Eric Ross, que quiere emitirla lo antes posible. Debido a su gran profesionalidad, Kenley se ve forzado a elegir entre su creciente popularidad siguiendo con Ros, u oponerse a su métodos arriesgando su carrera.

- 01,05, LA NOCHE
02,15, DESPEDIDA Y CIERRE.

JUEVES
7
DICIEMBRE

PRIMERA CADENA

07,45, CARTA DE AJUSTE

07,59, APERTURA

8,00, BUENOS DIAS

9,00, ENFERMERAS

9,55, AVANCE TELEDIARIO

10,00, EL DIA POR DELANTE

— EL DERECHO DE AMAR

«Episodio n.º 133»

A pesar de la negativa de Montserrat, el cadáver de Barbara es exhumado. Berenice se encuentra entre la espada y la pared al ser la cómplice de Montserrat.

11,55, AVANCE TELEDIARIO

— SANTA BARBARA

«Episodio n.º 154»

Mientras la familia Capwell pide ayuda a la policía para localizar a Kelly, ésta y Nick han sido conducidos a un lugar apartado.

13,00, AVANCE TELEDIARIO

13,05, DIBUJOS ANIMADOS

14,00, INFORMATIVOS TERRITORIALES

14,55, CONEXION CON LA PROGRAMACION NACIONAL

15,00, TELEDIARIO

15,30, A MI MANERA

17,45, AVANCE TELEDIARIO

17,50, BARRIO SESAMO

18,20, ERASE UNA VEZ... LA VIDA

18,50, SOPA DE GANSOS

19,20, CON LAS MANOS EN LA MASA

19,50, LOS PROBLEMAS CRECEN

«Nacido libre»

El futuro de Mike es algo que llega a preocupar a sus padres, después de recibir una nota del colegio acerca de su rendimiento. Jason aprovecha un viaje a su antigua universidad para llevar con él a su hijo.

20,20, INFORMATIVOS TERRITORIALES

20,29, CONEXION CON LA PROGRAMACION NACIONAL

20,30, TELEDIARIO

21,00, EL TIEMPO

21,15, TREINTA Y TANTOS

22,15, PUNTO Y APARTE

23,55, ENREDO

00,20, TELEDIARIO Y TELEDEPORTE

01,00, PRODUCCION ESPAÑOLA

«La campanada»

Intérpretes: Juan Luis Galiardo, Fiprella Faltoyano, Ovidio Montllor, María Asquerino, Ismael Merlo, Agustín González, María Luisa Ponte, Fermín Reixac.

Ambros, alto ejecutivo de un «holding» industrial, ve caer fulminado por un infarto a su mejor amigo y compañero de trabajo. Esto le hace meditar sobre si ha merecido la pena toda una vida de sacrificios, de entrega a unos intereses que se contabilizaban en frías acciones de bolsa, en sórdidas rencillas, incluso en traiciones, hasta escalar el último peldaño.

02,25, DESPEDIDA Y CIERRE

SEGUNDA CADENA

07,45, CARTA DE AJUSTE

07,59, APERTURA

08,00, CON TU CUERPO

08,15, DIBUJOS ANIMADOS

08,30, CURSOS DE IDIOMAS

09,00, HABLANDO CLARO

09,30, AL FILO DE LO IMPOSIBLE

10,00, HOY A LAS 10

11,00, AÑOS DORADOS, AÑOS AMARGOS

12,00, LAS DOCE EN PUNTA

13,00, EURODIARIO

13,30, LA COMETA BLANCA

14,00, TRES POR CUATRO

15,00, NATIONAL GEOGRAPHIC

15,55, TIRA DE MUSICA

16,45, CRISTAL

17,25, PRIMERA FUNCION

«Malvaloca»

Malvaloca, una mujer cuya vida realmente no ha sido muy ejemplar, se enteró de que Salvador, su antiguo amante, se encuentra gravemente herido como consecuencia de un accidente ocurrido en la función en que trabaja con su socio Leonardo.

19,10, EL MIRADOR

19,30, CERCA DE LAS ESTRELLAS

22,00, NOTICIAS

22,30, EL PRIMI JUEGO

22,50, JUEVES CINE

«Al Sur del Pacífico»

Intérpretes: Mitzi Gaynor, Rossano Brazzi, John Kerr, Ray Walston.

Un grupo de marines norteamericanos, destinados en una isla del Pacífico durante la Segunda Guerra Mundial, carecen de mujeres. El cercano islote de Bali-hi donde se han refugiado las mujeres de los colonos y las nativas, ejerce sobre ellos la atracción propia de un paraíso soñado e inalcanzable.

01,40, LA NOCHE

02,30, DESPEDIDA Y CIERRE

VIERNES
8
DICIEMBRE

PRIMERA CADENA

- 2,45, CARLOS GARDEL
- 4,05, TELEFILME
- 5,35, DOCUMENTAL
- 6,25, LARGOMETRAJE
- 8,00, BUENOS DIAS
- 9,00, ENFERMERAS
- 9,55, AVANCE TELEDIARIO
- 10,00, SANTA MISA
- 11,00, EL DIA POR DELANTE
- SANTA BARBARA

Los Capwell están convencidos de que Nick es el causante de la desaparición de Kelly y piden a Cruz Castillo que lo arreste.

- 13,00, AVANCE TELEDIARIO
- 13,05, DIBUJOS ANIMADOS
- 14,00, INFORMATIVOS TERRITORIALES
- 14,55, CONEXION CON LA PROGRAMACION NACIONAL
- 15,00, TELEDIARIO
- 15,30, A MI MANERA
- 17,45, AVANCE TELEDIARIO
- 17,50, FRAGUEL ROCK
- 18,20, PLASTIC
- 19,20, USTEDES MISMOS
- 19,50, CASA REPLETA
- 20,20, INFORMATIVOS TERRITORIALES

20,29, CONEXION CON LA PROGRAMACION NACIONAL

20,30, TELEDIARIO

21,00, EL TIEMPO

21,15, BRIGADA CENTRAL

«Asuntos de rutina»

Intérpretes: Imanol Arias, José Manuel Cervino, Assumpta Serna, Patxi Andion, Isabel Serrano, José Coronado.

La llegada de Carlos, un joven y flamante inspector, recomendadísimo por el jefe de la Brigada de Interior, rompe un poco la monotonía y la rutina de la Brigada. El primer trabajo que le encarga Flores es que investigue la muerte y violación de una chica que ha ocurrido la noche anterior en un descampado.

22,25, PERO... ¿ESTO QUE ES?

24,00, JUZGADO DE GUARDIA

«Hola y adiós»

La depresión que Bull padece desde el fallecimiento de Selma, le lleva a beber más de la cuenta el día de la elección del nuevo alguacil que la sustituya. Su negativa a aceptar a ninguno de los candidatos termina cuando aparece Horence.

00,25, TELEDIARIO Y TELEDEPORTE

SEGUNDA CADENA

07,45, CARTA DE AJUSTE

07,59, APERTURA

08,00, CON TU CUERPO

08,15, DIBUJOS ANIMADOS

08,30, CURSOS DE IDIOMAS

09,00, ENTRE LINEAS

09,30, ROKAMBOLE

10,00, HOY A LAS 10

11,00, LOS CAMIONEROS

«Somos jóvenes y podemos esperar»

Paco, a punto de salir de viaje, tiene una pelea con su novia: un problema de celos con una vecina... Pero una vez en la carretera ni él ni ella se encuentran cómodos, de alguna manera tratan de rectificar urgentemente, a través de un programa de radio.

11,35, LOS PALADINES

12,00, LAS DOCE EN PUNTA

13,00, EURODIARIO

13,30, LA COMETA BLANCA

14,00, TRES POR CUATRO

15,00, EL MUNDO DEL CABALLO

15,25, EL CUADERNO DEL HOLANDES

15,55, TIRA DE MUSICA

16,45, CRISTAL

17,30, CINE ESPAÑOL

«Varietés»

Intérpretes: Vicente Parra, Sara Montiel, Cris Auram, José María Mompín, Trini Alonso, Antonio Ferrandis.

Una compañía de varietés recorre España de teatro en teatro. Ana, la segunda vedette, espera la ocasión de llegar a ser la estrella del espectáculo. Enamorada del director de orquesta, sus relaciones son tan difíciles como la anhelada oportunidad artística que no llega nunca.

19,10, EL MIRADOR

19,30, CERCA DE LAS ESTRELLAS

22,00, NOTICIAS

22,30, A TRAVES DEL ESPEJO

00,30, LA REALIDAD INVENTADA

01,30, DESPEDIDA Y CIERRE

SABADO
9
DICIEMBRE

PRIMERA CADENA

01,00, **CLASICOS EN BLANCO Y NEGRO**

«Carta a una desconocida»

02,30, **LA LUNA**

03,30, **CORRUPCION EN MIAMI**

«Oiga, ¿quién anda ahí?»

Por dos veces consecutivas los hombres de la DEA interrumpen la operación de compra-venta de droga llevándose el dinero y la droga.

04,20, **EQUIPO DE INVESTIGACION**

05,20, **LA CASA POR LA VENTANA**

06,20, **EL MUNDO DEL CABALLO**

06,50, **DE PELICULA**

07,50, **TRIBUNAL POPULAR**

09,05, **SE HA ESCRITO UN CRIMEN**

10,00, **CAJON DESASTRE**

AVANCE TELEDIARIO

13,15, **LOTERIA**

13,30, **PARLAMENTO**

14,30, **SABADO REVISTA**

15,00, **TELEDIARIO FIN DE SEMANA**

15,30, **EL TIEMPO**

15,40, **LA CORONA MAGICA**

16,10, **PRIMERA SESION**

«Exploradores»

Intérpretes: Ethan Nawke, River Phoe-

nix, Jason Presson, Amanda Peterson, Dick Miller.

Tres adolescentes que han llegado casi a la perfección en el manejo de los ordenadores coinciden, sin proponérselo, en la confección de un programa cuyo resultado final es la evidencia de que alguien les está llamando desde el espacio exterior. Valiéndose de los más rudimentarios instrumentos, construyen una cápsula a la que bautizan como «El Camino del Trueno», en homenaje a una hermosa canción de Bruce Springteen.

18,15, **ROCKOPOP**

19,35, **REMINGTON STEELE**

«Un sensible Steele»

Gerald, el director del «Balneario de la sensibilidad», y autor de varios «best seller» acerca de la conducta humana, viene observando consecutivos accidentes que han puesto su vida en peligro, temiendo que el consejo no renueve la licencia y se queden sin balneario.

20,30, **TELEDIARIO FIN DE SEMANA**

21,05, **INFORME SEMANAL**

22,20, **SABADO CINE**

«El puente sobre el río Kwai»

Intérpretes: Alec Guinness, William Holden, Jack Hawkins, Sessue Hayakawa, James Donald, Geoffrey Horne, Andre Morell, Percy Herbert.

Siam. 1943. Tras la invasión japonesa, un numeroso contingente de prisioneros británicos están trabajando en la construcción del llamado «ferrocarril de la muerte». En una de estas unidades de trabajos forzados, el comandante japonés, coronel Saito, exige al jefe de los prisioneros, el coronel Nicholson, que los oficiales británicos participen también en las tareas físicas de la construcción de un gran puente sobre el río Kwai.

01,15, **AVANCE TELEDIARIO**

01,20, **ROKAMBOLE**

SEGUNDA CADENA

07,45, **CARTA DE AJUSTE**

07,59, **APERTURA**

08,00, **CON TU CUERPO**

08,15, **DIBUJOS ANIMADOS**

08,30, **CURSOS DE IDIOMAS**

09,30, **CON LAS MANOS EN LA MASA**

10,00, **7 DIAS DEL MUNDO**

10,30, **7 DIAS DE ESPAÑA**

11,00, **VIA OLIMPICA**

12,30, **CONCIERTO DE LA ORQUESTA SINFONICA DE R.T.V.E.**

Desde el Teatro Monumental de Madrid, la Orquesta Sinfónica de RTVE, bajo la dirección de su titular, Arpad Joo, ofrece el quinto concierto de su temporada oficial 1989-90, interpretando el siguiente programa:

JOSE MANUEL LOPEZ, Chronosd.
JOHANNES BRAHMS, Concierto para violín, violonchelo y orquesta en La menor, Op. 102.

W.A. MOZART, Serenata núm. 9 en Re Mayor, K. 320.

14,30, **ULTIMAS PREGUNTAS**

15,00, **ESTADIO-2**

Incluye

— Natación. Copa de Europa. Desde Sabadell.

— Esquí. Copa del mundo.

— Tenis.

— Sorteo Copa del Mundo Italia-90.

— Fútbol Liga inglesa: Tottenham - Everton.

22,00, **FUERA DE SERIE**

23,00, **YA SEMOS EUROPEOS**

«El concurso»

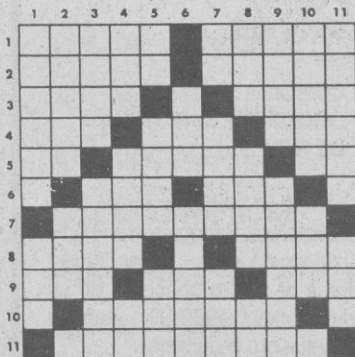
La epidemia de «Concursitis» que vive nuestro país, da motivo a la creación del concurso «La bolsa o la vida», que entraña graves riesgos físicos a sus participantes, pero sus valiosísimos premios, les estimulan para aventurarse a los peligros que el concurso en sí encierra. El concurso, obviamente tiene problemas legales.

23,30, **ESTADIO 2**

— Tenis.

TIEMPO LIBRE

CRUCIGRAMA



HORIZONTALES.— 1: Al revés, delate. Al revés, nombre con que se conoce también a Birmania. 2: Cada una de las tres divinidades infernales griegas en que se personificaban los remordimientos. Ocasione. 3: Capital de Letonia. Al revés, mamífero rumiante propio de los países septentrionales. 4: Al revés, eleva una cosa tirando de la cuerda a la que está sujeta. Plural de consonante. Adverbio de modo. 5: Al revés, escuché. Adornar. Preposición. 6: Oficial del Ejército turco. Culpa. 7: Que causa vergüenza. 8: Embarcación malaya muy larga y

estrecha. Desprovisto de humedad. 9: Espacio o periodo de tiempo largo e indefinido. Costado. Cloruro sódico. 10: Al revés, ponerle precio o valor. 11: Ganar la voluntad de uno con halagos para conseguir de él alguna cosa.

VERTICALES.— 1: En la Biblia, hijo menor de José. Animal acuático. 2: Natural de cierto país europeo. Pieza en foma de circunferencia. 3: Metí prisa. Se entreguen al trabajo con solicitud congojosa. 4: Hueso de la cadera. Gigante que se alimentaba de carne humana. Consonantes. 5: Vocal repetida. Aporta. Altar. 6: Entreguen. Al revés, calcañar. 7: Al revés, interjección. Al revés, preposición. Al revés, utiliza. 8: Político chino de nuestros días. Culpado (Pl.). Carta de la baraja. 9: Cada uno de los caracteres que empleaban en la escritura los antiguos escandinavos. Dirige un arma hacia el objeto que se quiere ofender con ella. 10: Utilícese. Ganso. 11: Estrecho y mar del mismo nombre, por los que se comunican el Océano Pacífico y el Océano Artico. Onda.

FRASES CELEBRES

Es la obra de arte más bella y maravillosa que la industria del hombre ha producido; es un delicioso artificio formado con el concurso de todas las artes mecánicas y de todas las artes liberales, obra de todos y goce para todos.

Anatole France. La azucena roja, capítulo V, definiendo a la mujer.

Es la tercera vez que me hacéis inmortal.

Exclamación de Carlos V a Ti-

ziano, contemplando uno de sus retratos por él pintados.

Oh divina pintura, ilusión grata de los ojos y el alma.

Meléndez Valdés, en su oda la gloria de las artes.

Hombres necios que acusáis a la mujer sin razón.

Primeros versos de la famosa redondilla de sor Juana Inés de la Cruz (1615-1695). Y en la misma interrogando a los hombres, por qué queréis que obren bien si las incitáis al mal.

UMOR sin ACHE

¡EXTRAÑO CLIENTE!
¡EXTRAÑO BARMAN!



BARMAN.—¿Qué le sirvo al señor?

CLIENTE.—Un doble de whisky escocés con hielo y una botella de agua mineral.

BARMAN (sirviendo el pedido).—Aquí tiene el señor.

CLIENTE.—Lo que más me gusta es rebajar el whisky con un poco de agua alcanzando el punto justo (echando un poco de agua en el vaso y probándolo). ¿Pero cómo sabe esto? ¡Qué asco! ¡Esto está asquerosísimo! ¡Esto es un fraude!

BARMAN (alarmado).—¿Pues qué le ocurre al señor?

CLIENTE.—¡Casi nada! Que en esta botella de agua mineral que me han dado ustedes no hay nada de lejía! ¡Qué vergüenza!

BARMAN.—¡No es posible! Este establecimiento es de una acrisolada honradez y profesionalidad. Desde hace diez años venimos sirviendo a nuestra clientela botellas y más botellas de agua mineral con lejía. ¡Y de la mejor lejía del mercado!

CLIENTE.—¡Ladrones! Debí figurármelo. Hace dos días estuve aquí mismo y me dieron ustedes una ginebra que no era de garrafón. ¡Y ahora esto del agua!

BARMAN (ofendido).—Me permito decirle al señor que este establecimiento hostelero siempre ha servido a su selecta clientela ginebra de garrafón y también whisky de garrafón, como debe ser y manda la legislación vigente.

CLIENTE.—¡Pues les voy a denunciar, hombre! ¡Por ponerse encima chulos! ¡A dónde se ha visto dar a la gente agua mineral sin lejía! Y si viene un niño pequeño y le sirven ustedes agua mineral pura ¿qué pasaría?

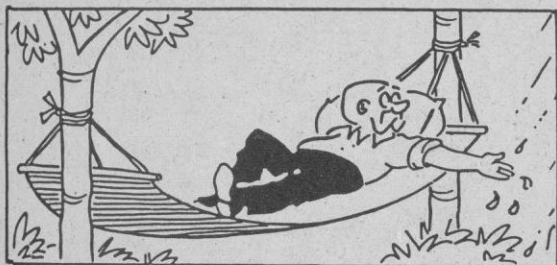
BARMAN (tembloroso).—Por favor, señor, no nos denuncie. No dé esos gritos, por favor, que no nos favorece el escándalo. Tome usted: una botella de lejía enterita para que se eche todo lo que quiera en el agua mineral. Paga la casa.

CLIENTE (satisfecho).—¡Ajá!

ALAMEDO DEL PARRAL Y DIEZ

LOS SIETE ERRORES

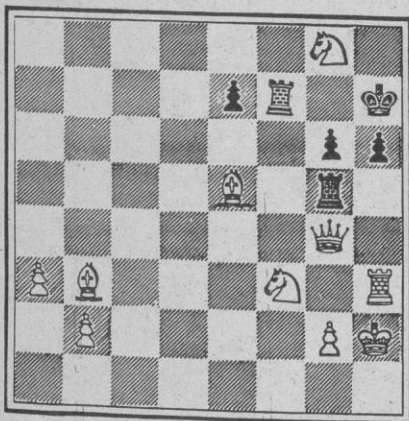
Al copiar el dibujo, el autor cometió **siete** errores. ¿Sería Vd. capaz de descubrirlos?



Problemas de ajedrez

NEGRAS

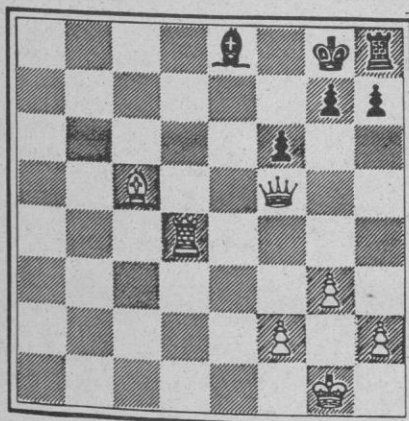
Por HARRY SMITH



BLANCAS

Juegan blancas y dan mate en dos. ¿Cómo?

NEGRAS



BLANCAS

Juegan blancas y dan mate en dos. ¿Cómo?

PROBLEMA DE LOGICA

PISTA	8	9	10	11
PELOTAS				
JUGADOR				
JUGADOR				
TIEMPO				

Cuatro de las pistas de tenis de un club se hallan ocupadas. Con los datos que le damos a continuación, y si los mecanismos de su lógica funcionan bien, tendrá que deducir la colocación en las correspondientes casillas de los nombres de sus ocupantes, el tiempo que llevan jugando y el número de pelotas con las que juegan.

- 1.- Los que juegan con siete pelotas llevan jugando diez minutos.
- 2.- Los jugadores de la pista número 8 juegan con ocho pelotas.
- 3.- Alicia juega con Eva.
- 4.- Los que juegan con siete pelotas ocupan la pista siguiente a la ocupada por los jugadores que llevan jugando tres cuartos de hora.
- 5.- Santiago juega con diez pelotas y ocupa la pista siguiente, a la ocupada por los jugadores que juegan con doce pelotas.
- 6.- Nicolás ocupa la pista siguiente a la ocupada por los que llevan jugando una hora.
- 7.- Pablo juega en la pista número 11 y no lleva jugando media hora.
- 8.- Rafael no lleva jugando una hora.
- 9.- Clara no juega con ocho pelotas.
- 10.- Rafael juega con Jorge.
- 11.- Rafael ocupa la pista anterior a la ocupada por Eva.

HOROSCOPO

PARA LA SEMANA DEL 4 AL 10 DE DICIEMBRE

ARIES (21 marzo a 20 abril)	
	SALUD B TRABAJO B DINERO E AMOR R
TAURO (21 abril a 20 mayo)	
	SALUD E TRABAJO B DINERO B AMOR P
GEMINIS (21 mayo a 21 junio)	
	SALUD B TRABAJO M DINERO B AMOR E
CANCER (21 junio a 21 julio)	
	SALUD E TRABAJO B DINERO E AMOR P
LEO (22 julio a 21 agosto)	
	SALUD R TRABAJO M DINERO B AMOR R
VIRGO (22 agosto a 22 sept.)	
	SALUD E TRABAJO R DINERO B AMOR E

LIBRA (23 sept. a 22 oct.)	
	SALUD E TRABAJO B DINERO M AMOR E
ESCORPION (23 oct. a 22 nov.)	
	SALUD M TRABAJO R DINERO E AMOR R
SAGITARIO (23 nov. a 20 Dic.)	
	SALUD R TRABAJO E DINERO M AMOR B
CAPRICORNIO (21 Di. a 19 En)	
	SALUD B TRABAJO R DINERO M AMOR E
ACUARIO (20 Enero a 18 Feb.)	
	SALUD M TRABAJO E DINERO E AMOR B
PISCIS (19 Feb. a 20 marzo)	
	SALUD R TRABAJO E DINERO B AMOR B

CLAVE DE SIGNOS

E = Excelente. - B = Bueno. - R = Regular. - M = Malo. - P = Pésimo

PROBLEMA DE LOGICA

Jugador: Rafael, Alicia, Santiago, Clara.
Jugador: Jorge, Eva, Nicolás, Pablo.
Pelotas: Ocho, doce, diez, siete.
Tiempo: Media hora, una hora, tres cuartos de hora, diez minutos.

SIETE ERRORES

Hoja
Lazo
Tronco
Gota
Arbusto
Hamaca
Manga

SOLUCIONES A TIEMPO LIBRE

PROBLEMA DE AJEDREZ

1. CxT+, RxC
2. D8A mate

1. D6R+, A2A
2. T8D mate

CRUCIGRAMA

HORIZONTALES. 1: esuca. amruB. 2: Furia. Cause. 3: Riga. oneR. 4: azl. Tes. Asi. 5: iO. Ornar. En. 6: Agá. Rea. 7: Afrentoso. 8: Prao. Seco. 9: Eon. Ala. Sal. 10: elrasaT. 11: Engatúsar.
VERTICALES. 1: Efrain. Pez. 2: Suizo. Aro. 3: Urgi. Afanen. 4: Cia. Ogro. LG. 5: AA. Trae. Ara. 6: Den. nólaT. 7: aC. sarT. asU. 8: Mao. Reos. As. 9: Runa. Asesta. 10: Usese. Oca. 11: Bering. Ola.