

Fin de Semana

LA MODA

Rodier: Se hace camino al andar

Rodier: Se hace camino al andar, es una frase que la firma francesa de moda lanza junto a su nueva colección Primavera y Verano 89, en la que se ha experimentado una renovación muy destacada; Rodier marcha ahora de la mano del popular y prestigioso diseñador Manuel Piña, por lo que la colección que se acaba de presentar oficialmente en Madrid lleva una mezcla de «aires» e ideas muy bien conjuntada; con un resultado positivo y una indudable vistosidad de cara al exterior, a los usuarios.

Hay un estilo cambiante, siempre con personalidad, con alegría en el porte, con originalidad y gracia en los trazos y en el color; todo ello se puso de relieve en ese desfile presentado a los medios informativos en un hotel madrileño, con la colaboración de un amplio grupo de maniqués —ellas y ellos—, que exhibieron un elevado número de variados modelos, que llevaron accesorios complementarios realizados en metacrilato teñido de Chus Bures distribuidos por Masai Complementos, con peinados y maquillaje del Grupo Cinco.

Los diferentes «temas» de la nueva colección Rodier se encuadran en una serie de características que llevan nombres propios y cuyas pe-

culiaridades son las siguientes:

«VIBRANTE»

He aquí un tema para entrar en la nueva estación a velas desplegadas y acompañadas de brillante colorido. Rojo ciclamen, verde pimienta y azul miosotis, que combinan bien con el negro y el humo. Que se dejan estampar a pequeños topos o con tréboles de cuatro hojas de crepe marocain o viscosas. Que se conforman en vestidos drapeados, faldas a media pierna con toteras contrastantes, o blazers largos, ajustados y sin cuello, marcando una silueta afinada.

Los trajes de chaqueta pasan con facilidad de los bermudas al pantalón en gabardina de lana. Y son de plena actualidad dos tejidos de siempre: el popelín y el piqué.

«CONTRALUZ»

Un mundo de tonalidades claras y hermosas materias en un panorama dulcemente apacible. Vainilla pálido, gris blanquecino, un verde matizado, casi celeste... Y blancos no violentos, apenas coloreados: piedra, cáscara de huevo, marfil.

Líneas rectas en trajes de corte masculino, de diminuta pata de gallo, de mil rayas en lana de buscados efectos rústicos, que contrastan elegantemente con las sedosas blu-



sas estampadas de confetti, de diminutos perfiles de moneda o escalada de rayas transparentes.

«MARINA CLUB»

Ecos lejanos del mundo náutico que se amalgaman con el estilo «club» sin poner reparos a la asociación de estampados menudos (constelaciones, miniestrellas... con cuadros bien definidos en

blanco, negro, rojo o amarillo yema.

Y un matrimonio original: el azul marino con el burdeos, dulcificado con el acompañamiento de blusas blancas de organdí.

Los pantalones, sean recotos o plisados, son anchos. Y abundan las faldas pantalón para llevar con pullovers jacquard y con chaquetas de lana o tricot adornadas de escudos.

EL ADELANTADO DE SEGOVIA

Sábado 18 de marzo de 1989
Año LXXXIX.—Núm. 27.113

D.L. SG 7-1958

Director:
Pablo Martín Cantalejo

PROGRAMA DE TVE

Del 19 al 25 de marzo

«SEDUCCION»

Nada más astutamente elegante que iniciar el verano en la ciudad con colores sobrios y tejidos bien estudiados. El sordo cromatismo de la alfarería despliega sus pardos, sus terracotas, sus bronce y sus tabacos, para aliarlos con blancos, grises perla y pizarras.

Seductor, como el nombre del tema, aparece un galés muy nuevo, en algodón poliéster y lycra, así como cuadros madrás en lino y viscosa. Bermudas, chaquetas cruzadas y pantalones rectos que se complementan con hermosos vestidos estampados de algodón.

Y la inspiración vigorosa e inconfundible de Manuel Piña en modelos de lino negro, con lujo de volantes y pinceladas de luz roja.

«AGRESTE»

El difícil encanto de lo aparentemente fácil. La llamada siempre renovada del mundo rústico que palpita en estampados cenefa, evocadores de vasijas populares y antiguos tapetes. Decoraciones «naif» con apelaciones a menudo orientalizantes.



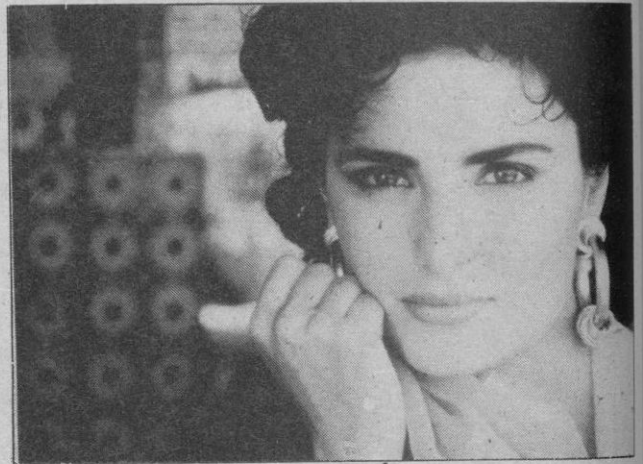
Todo ello en esos azules de porcelana y en esos óxidos rojos almagre que sugieren cerámicas tradicionales o viviendas rústicas. Interpretadas en finos algodones, faldas de gran vuelo, pañuelos anudados a modo de «bustier» o blancos «tee-shirts» con sello de blusas campesinas.

«DESTELLO»

Una explosión de colores florales, ligeramente ácidos, que no rompe una segura alianza con el blanco y el negro. A modo de jardín exuberante, los percales estampados dibujan enormes tulipanes en verde tilo y rosa, en amarillo paja y hoja seca. Hay macro lunares esparcidos y mazos apiñados de anémonas gigantes.

Las faldas se fruncen y llegan a media pierna, mientras los cuerpos se cifan al busto y descubren los hombros. Camisolas, chaquetillas breves, tricot de algodón estampado o pullovers hiperfemeninos de punto calado y escote generoso, conforman un verano hechizador, fresco y centelleante al mismo tiempo.

«Marrakesh Inspirations», de Juvena



La inspiración en países africanos pone dinamismo a la nueva moda de esta primavera y define la inconfundible tendencia de 1989. La silueta permanece elegante y distinguida. Pero tan pronto como las golondrinas vuelven del sur, anunciando la llegada de la primavera, las mujeres conscientes de la moda desean elementos decorativos y un toque de imaginación —un diseño que evoque una visión de palacios marroquíes, una combinación de colores de tonos vibrantes o frescos inspirados en caravanas y oasis, accesorios o una pieza de joyería de las 1001 Noches y maquillaje que refleje la soleada atmósfera de los recuerdos marroquíes: «Marrakesh Inspirations» de Juvena.

Hay cálidos tonos arena y terracota, combinados en el nuevo Trío de sombras de ojos núm. 23 marrón con arena, marrón tierra y mango, nuevos colores encantadores que son particularmente favorecedores para las mujeres de pelo castaño, rubio oscuro o con un ligero brillo rojizo. Para realzar el efecto, utilizarán Perfect Eyeliner en marrón núm. 23 para delinear el ojo y aplicarán máscara marrón generosamente, la cual enfatiza atractivamente las pestañas. La armonía de color marroquí se complementa perfectamente: el Single Blusher Marrón núm. 713 en un sofisticado terracota. El nuevo y discreto Naranja núm. 207 para los labios evoca la magia del sol naciente sobre las dunas africanas. Anteriormente los labios se perfilan con Lip Stylo Marrón núm. 700 para una mayor acentuación.

Con sus oasis y las fuentes salpicantes de sus fabulosos palacios, Marruecos también presenta algunos aspectos maravillosamente frescos y no menos atractivos. Esta primavera estarán reflejados en el nuevo maquillaje de ojos Juvena — Sombra de ojos Trío Azul núm. 34 en azul agua, turquesa y gris mármol. Perfect Eyeliner núm. 43 en turquesa oscuro y cantidad de máscara negra aportan a los ojos de la belleza de pelo rubio claro, marrón claro o negro un aspecto atractivo, moderno y fresco. Para acompañarlo, el más fresco rosa imaginable — Colorete núm. 314 — ha sido creado para iluminar las mejillas mientras que el Lápiz de labios n.º 308 en rosado y el Lib Stylo a juego n.º 300 se expresan en el lenguaje florido de las rosas.

Por supuesto, las Inspiraciones en Marrakesh se complementan armoniosamente con las uñas con las lacas Juvena de nueva calidad probada en los mismos tonos que el lápiz de labios. El color 207 de la laca de uñas hace juego con la combinación de colores cálidos, mientras que el Rosa 308 acompaña los tonos frescos del oasis.

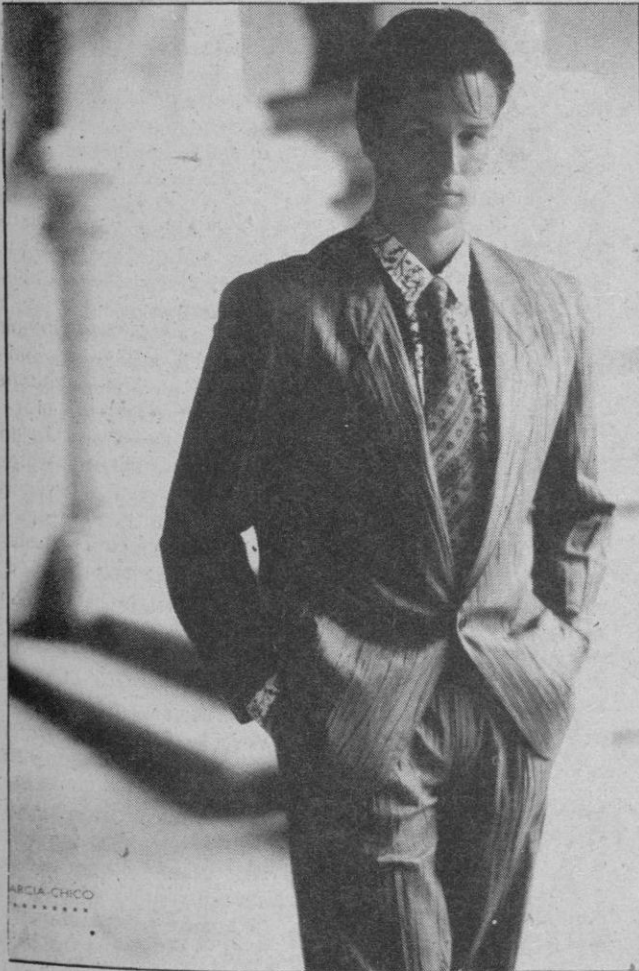
Pilar López Antón

(Relaciones Públicas Juvena)

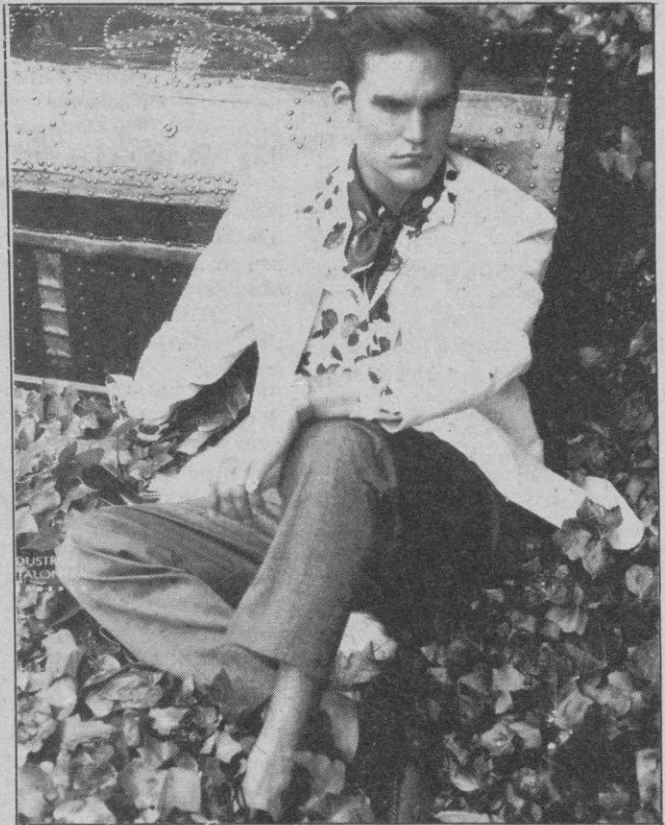
Greco Moda para hombres

La Asociación Greco Moda, nacida en la Comunidad Autónoma de Castilla-La Mancha, está integrada por una serie de empresas empeñadas a fondo en la introducción de sus productos, para lo que se están esforzando en el diseño y en la calidad, «fuerzas» que constituyen su pilar de lanzamiento. Junto a veteranos creadores hay otros diseñadores nuevos, que aportan sus ideas originales, avanzadas; ni mejores, ni peores, pero sí distintas.

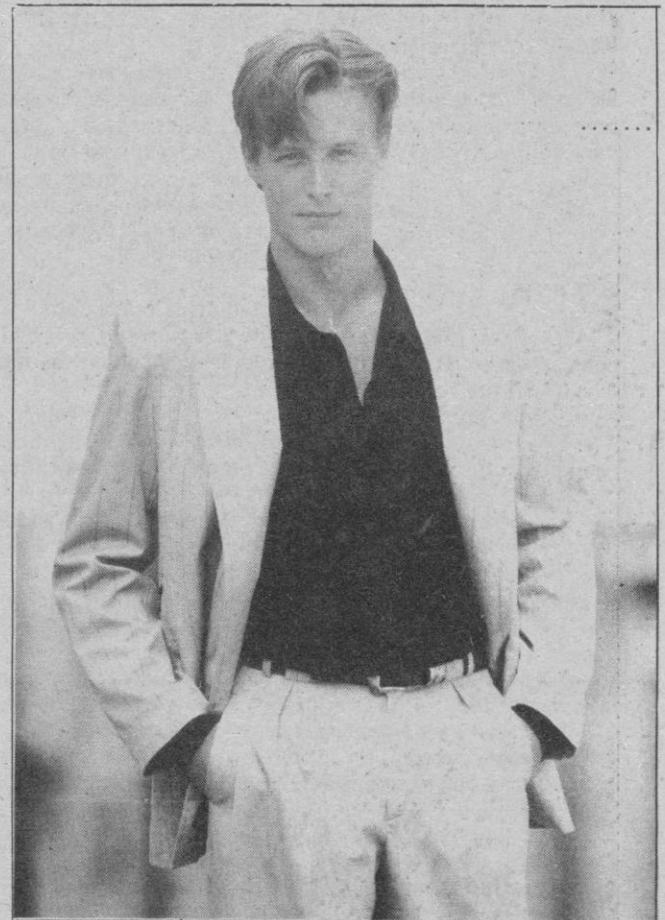
Bajo estas líneas ofrecemos dos modelos para hombres; en semanas anteriores ofrecimos novedades para la mujer, y ocasiones habrá en adelante para volver a ellas.



Modelo de García-Chico.

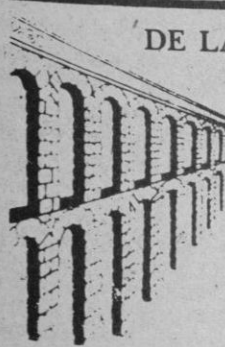


Un diseño de Industrial Pantalonera.



Idea de Travertino.

DE LA SIERRA SEGOVIANA



celese

LECHE PASTEURIZADA
LA LECHE MAS NATURAL

UN PRODUCTO SEGOVIANO
AL SERVICIO DE SEGOVIA

Cincuenta años de moda íntima

LOS AÑOS 30: VUELVE LA FEMINEIDAD

Las mujeres redescubren sus propias curvas, rechazando la silueta plana de los años 20.

— La palabra «faja» entra en el vocabulario de la corsetería. Este nuevo artículo ofrece un control más ligero que los corsés rígidos abrochados con cordones.

— La marca Warners introduce la primera faja realizada con hilo elástico de goma «Lastex».

— La marca Maidenform patenta una línea de sostenes, algunos de ellos acolchados, para acentuar y levantar el pecho.

— Los tejidos utilizados para la lencería —crêpe de China, «georgette» y gasa— precisan un servicio de lavandería para su cuidado.

— El rayón (también conocido como crêpe francés) se convierte en el primer tejido moderno para lencería, y rápidamente domina el mercado de las combinaciones.

— El 27 de octubre de 1938 Du Pont anuncia su invención del nylon, hilo que revolucionará el mundo de la ropa interior.

LOS AÑOS 40: EL NYLON EN ESCENA

— El nylon aparece por primera vez en los tejidos de lencería.

— Las faldas de nylon con goma «Lastex» se presentan en la feria de corsetería de Nueva York, en 1940.

— La primera lencería de «charmeuse» de nylon se presenta en los Estados Unidos. Las mujeres se entusiasman con el fácil cuidado y el tacto sedoso de la nueva línea de lencería.

— Al estallar la Segunda Guerra Mundial, el nylon se reserva para aplicaciones no indumentarias.

— Las curvas generosas de las estrellas de Hollywood promocionan el realce del pecho.

— El «New Look» de Dior, lanzado en 1947, introduce las enaguas de nylon.

LOS AÑOS 50: LA LENCERIA DEL «GLAMOUR»

En 1951, Warners introduce la prenda «Viuda Alegre», que combina la cintura de avispa, el sostén de media copa y el ligero.

— Las enaguas «can-can» para faldas amplias llenan los armarios.

— La lencería negra se convierte en decente.

— La empresa corsetera británica Silhouette, siguiendo a las norteamericanas, introduce en 1955 la faja «Pequeña X», con gran aceptación entre las consumidoras.

— Du Pont anuncia su fibra elástica «Lycra» en 1959. Su impacto en la moda íntima igualaría al del nylon.

— En 1959 se anuncia por primera vez en la prensa técnica las fajas confeccionadas con «Lycra».

LOS AÑOS 60: LLEVAR MINIFALDAS Y QUEMAR SOSTENES

— Los diseñadores vanguardistas como Mary Quant y Courrèges marcan la moda con el lanzamiento de la minifalda, que obtiene una enorme aceptación entre mujeres de todas las edades y tallas.

— Los pantys aparecen como pieza única para sustituir a las medias con faldas que apenas cubren los muslos.

— La blanda elástica de nylon con «Lycra» se introduce en combinaciones ceñidas y bodys.

— Los coordinados a juego aportan colores y estampados a la moda íntima.

— El movimiento de liberación de la mujer en los Estados Unidos llega a proporciones históricas, con manifestaciones en las que se queman los sujetadores.

— Las faldas cortas, la silueta «natural» y los vestidos de noche transparentes, parecen convertir en obsoletas las prendas íntimas.

— El «body stocking» de



Ya se ha convertido en un clásico el body que se adapta perfectamente a la silueta. Este modelo, de la colección Primavera de 1989, de Warner's, está realizado en tricot y blanda de nylon elastizados con «Lycra» fibra elástica

Warners gana el Premio Coty, y empieza la liberación de la moda íntima.

— La «Lycra» y el nylon dominan —y transforman— el mercado de la corsetería.

LOS AÑOS 70: LA NUEVA LIBERTAD DE LA MODA ÍNTIMA

— Du Pont encarga una encuesta para averiguar las actitudes femininas respecto a la corsetería convencional, cuyos resultados echan al traste la «antigua usanza». La faja ha adquirido connotaciones negativas.

— El «ir sin sostén» se hace cada vez menos, pero se mantiene una silueta natural.

La nueva tecnología permite la confección de sujetadores con copas moldeadas, sin costuras, en nylon con «Lycra». Estas prendas ligeras ganan adeptas entre las mujeres liberadas.

— El ejercicio y la forma física se convierten en preocupación internacional entre las mujeres que luchan por conseguir una silueta naturalmente esbelta.

— El tricot ligero de nylon con «Lycra» obtiene una amplia aceptación, tanto para prendas de lencería como de corsetería, circunstancia que dificulta la distinción entre las dos categorías.

— La «Lycra» combinada con el algodón gana aceptación para bragas, después del éxito de la línea «Sloggi» de Triumph.

— Los diseñadores franceses e italianos confieren una imagen de alta moda a las prendas íntima de nylon con «Lycra». La seda ya no tiene la exclusiva del snobismo.

— La nueva permisividad social permite la entrada del «sex-appeal» en los anuncios de ropa interior.

LOS AÑOS 80: LA ROPA INTERIOR EN EL CORRIENTE PRINCIPAL DE LA MODA

— Las prendas íntimas con «Lycra», sencillas y depuradas, gozan de enorme éxito entre las jóvenes.

— El diseño de la moda íntima sigue dos tendencias bien diferenciadas: el estilo superfemenino y sexy, y el deportivo, muy funcional. Se nota la influencia del diseño de la ropa interior masculina. La blanda elástica juega un papel importante en la tendencia femenina/seductora.

— Los bustiers y los «tops» se llevan visiblemente, y cada vez se evidencia más la influencia recíproca entre la moda íntima y la ropa de calle.

— Surge un nuevo modo de presentar la moda íntima en escaparates, y puntos de venta, para proyectar la nueva imagen de la «moda total».

Gafas de Christian Lacroix

Desaparece la ropa incómoda y poco práctica para dar paso a una línea nueva, ligera y audaz.

El talle alto define la silueta que es más suave y favorecedora.

Las faldas son fluidas y amplias.

Los tejidos están llenos de gracia y colorido. Las faldas se combinan con chaquetillas y boleros que se adornan con bordes y aplicaciones.

Los pantalones caen suavemente en seda, o flotan leves, en satén, combinados con blusas de muselina con pliegues.

Las batas para después del baño, largas o cortas, pero siempre con gigantes flores multicolores que dejan asomar los diminutos bañadores coquetos en forma y color.

Los colores van desde el rojo encendido hasta los tostados tonos de la tierra. Des-

de el magenta intenso hasta el delicado rosa y el luminoso naranja.

Utiliza los turquesas, rojos, ladrillo, celeste y fuxia y los combinados con gigantes motivos florales, diseños de encajes, estampados a rayas y emblemas marinos.

Sin embargo su «pequeña revolución» de este año es el lanzamiento de las gafas más fantásticas.

Un producto comparativamente pequeño, pero que cuando un diseñador de moda como Christian Lacroix se ocupa de ellas, las convierte en algo totalmente nuevo.

Para él las gafas tienen que adornar, proteger y subrayar la personalidad de quien las lleva. «Mis gafas son un plus, un snobismo, se llevan con orgullo y se diferencia uno al llevarlas».

La mujer descubre un nuevo yo, un yo distinto. Ella es,

de pronto, una personalidad interesante. Las gafas le ayudan a hacer apariciones «sensacionales».

Las gafas de Christian Lacroix no marcan una tendencia, sino que son, de hecho una tendencia.

Son para mujeres que siguen la moda, aunque sea extravagante —aprecian los diseños exclusivos—, les gusta experimentar nuevas tendencias y —son pioneras de ello—, les gusta transformarse con elegancia.

Los modelos de esta colección están fabricados en material Optyl, más ligero, indeformable, antialérgico, etc. y los cristales son resistentes, de alta calidad óptica y garantizan una perfecta protección contra los rayos ultravioletas.

También hay modelos en metal.

Las formas son redondas,



octogonales, ovales y mariposa.

Los colores marrones, rojos, negros, blancos, rosas y verdes, etc. están en perfecta armonía con los tonos de los cristales.

Sin duda las gafas «fantásticas» de Christian Lacroix serán un «boom» este verano.

MAR BARBERO
DE ZUBILLAGA

CIUDADANO NICO

LAS PALMERAS: En consecuencia con el título que hoy otorgo a mi semanal artículo, adelantemos que éste no será motivo para obligarme al comentario que se relacione con una especie tan abundante en países tropicales e igualmente muy cultivada en diferentes ciudades españolas, especialmente en Elche... Pero si no es mi intención el ocuparme del fruto de esta planta ni tampoco de la importante industria que de ella se deriva, será lógico suponer que otra causa tiene que haber para la decisión elegida. Y como justificarla deseo, entremos pronto en materia: ¿Te acuerdas, Nico, de Pepito Trigueros? De nuestra «conciencia», según tú le llamabas. Del amigo que en una juventud ya demasiado lejana se propuso ser nuestro «ángel de la guarda». Del camarada que censuraba nuestras asistencias a las funciones de «revista» o que protestaba por un «taco» que pronunciásemos. Del hombre que no pudo sorprendernos cuando nos anunciaba su ingreso en una Comunidad religiosa. Del Hermano Pablo de Jesús —por nombre adoptado para su vida de compromiso con Cristo—, del que un 5 de junio de 1945 nos despedíamos sin saber cuándo se cumpliría la fecha del regreso. Del misionero que a los quince años de tan memorable acontecimiento volvía a España para disfrutar de un merecido descanso, y del que pronto recibíamos su aviso para encontrarnos en el restaurante donde siempre festejábamos los aprobados de nuestros estudios.

Pues bien: Ese Pablo de Jesús ha estado en Segovia. Y el pasado jueves, día 9, a las diez de la mañana y desde unas palmeras que no existen pero que sí sirven para denominar a un conocido establecimiento segoviano, su llamada de teléfono nos ponía en contacto tras veinticinco años transcurridos de aquel primer regreso a su Patria.

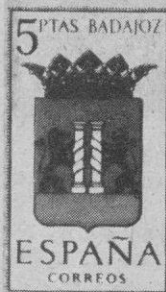
Acompañado de dos jesuitas misioneros —ejerciendo su labor evangelizadora por tierras africanas—, así me justificaba el «por qué» de unos días de estancia entre nosotros. Había aceptado la invitación a participar en unas conferencias y con su presencia, y la ofrecida lección de quien conoce el hambre y miseria que padecen muchos hermanos nuestros, quiso cumplir su compromiso en apoyo de la última Campaña de MANOS UNIDAS, recordándonos que *la solución está en compartir*.

Convertido en gustoso cicerone, recorrimos los bellos monumentos y rincones de la ciudad, y tú, como también Eduardo y Manolo, fuisteis tema de nuestra conversación durante la comida que lógico era celebrarla en el restaurante del Establecimiento al que entrase para llamarme por teléfono. La casualidad dispuso que la hiciera desde unas palmeras que a diario es lugar de mi cita con un grupo de excelentes amigos, y te digo, Nico, que sólo pensé en querer presentárselos. Cosa fácil de conseguir, pues inevitable era que terminando de comer, habríamos de pasar por donde ellos estarían participando de su diaria partida de cartas. Y al despedirse de todos, pues también la casualidad tomó aquí parte y allí estaba el completo formado por Villoria, José, Lute, Santiago, Tomás, Leandro y Nano, esta fue la frase seleccionada para su adiós:

—«Si nuestra profesión, sin mirar peligros, es la de viajar a todos los países del mundo y estar al lado de quienes nos necesitan, a vosotros os corresponde pensar que de muchas maneras —con vuestras oraciones, limosnas, sacrificios e interés— también vosotros podéis ser misioneros conforme a la vocación cristiana.»—

...Dedicado con afecto.

ENRIQUE GARLA



CORREO FILATELICO

Los matasellos españoles de carácter militar

Otro aspecto de los muchos que la historia postal española presenta y al que poca atención se le ha prestado, no solamente por el coleccionista en general, sino por los que escriben sobre filatelia.

Mal síntoma es cuando se vive de espaldas, filatélicamente hablando, a los mata-

que para muchos —demasiados— son los sellos exclusivamente su objetivo coleccionista. Inclinación que por supuesto respetamos, pero con esa actitud se va dejando de lado la historia postal, olvidando lo que nuestros matasellos pueden dar de sí en una colección bien orientada y mejor ejecutada.

Hoy no nos detendremos en ejemplo alguno, lo haremos en otra ocasión ya que contamos con suficiente número para demostrar que, la incorporación a una colección especializada sobre cualquier serie básica de los matasellos de carácter militar, reviste suma importancia.

Este capítulo tan avanzado, tal vez por ignorarlo, tiene un especial aliciente, aunque debemos reconocer que la falta de disposición hacia él,



JUNTO SELLOS EN MONTON, QUE SERIA CUALQUIER COSA MENOS UNA COLECCION.

sellos de todo tipo, ya que existiendo una impresionante riqueza en España de cualquier época que se elija, resulta incomprensible la escasa inclinación a incorporar a la colección un material que puede hacerla avanzar y situarla en límites insospechados de interés coleccionista y documental, por no añadir más adjetivos, e incluso la posible rareza de sus piezas.

La viñeta inserta y el slogan correspondiente, no son más que una llamada de atención, por eso de que «vale más que mil palabras» y es el reflejo de



ha permitido la paulatina pérdida de piezas coleccionables. Con el resto del naufragio, todavía podemos vislum-

brar un buen resultado, pero lamentando la falta de sensibilidad de nuestros filatélicos para cualquiera de los aspectos de los que el correo español siempre es protagonista.

Nosotros una vez más nos limitamos a ir dejando sembrada la inquietud coleccionista y nuestras insistentes llamadas de atención no encierran ninguna otra finalidad



más que la de seguir alertando a cuantos desorientados o defraudados en coleccionismo, no tienen el horizonte claro de lo que realmente es el coleccionismo filatélico. Por lo tanto las pistas que damos sancionadas por los magníficos resultados experimentados en colecciones de jóvenes, no pueden ser menospreciadas por los adultos con alguna inquietud de llegar a metas superiores en coleccionismo.

Y la pregunta que se harán muchos de nuestros lectores es la siguiente: ¿Dónde podré encontrar ese precioso y raro matasello del Campamento de Instrucción Premilitar Superior de Robledo (Segovia), por ejemplo, o de cualquier otro de carácter militar?

Esa es la pregunta constante que se produce cada vez que algo inusual es tratado aquí en esta columna sobre nuestros matasellos o también sobre los sellos españoles. Y aquí es cuando se pone el dedo en la llaga.

Vivir el coleccionista de es-



palda a lo que el correo en su quehacer diario produce —igualmente el comercio en general— da como resultado la carencia de piezas coleccionables de cualquier tipo, quedando la responsabilidad a los coleccionistas enamorados de nuestra historia postal, que poco a poco con todas las dificultades, aún está rescatando cosas inimaginables que pasan a formar colecciones, pero lamentando siempre lo que se pierde por falta de inclinación o interés.

El ejercicio de rescatar lo actual referido a los matasellos de los Centros de Instrucción y Reclutamiento, es sumamente apasionante y ahí dejamos el apunte por si el



mismo sirve de orientación y resulta ser el punto de partida para seguir buceando en este tan interesante capítulo de nuestro Correo, como olvidado o ignorado.

Cuando se acepta que «donde acaba el Correo comienza el coleccionismo», se detecta inmediatamente un amplio horizonte coleccionista, difícilmente de descubrir para los que toda su inquietud acaba en un repertorio cronológico de sellos y que pese a la proliferación de emisiones —a regañadientes en ocasiones— la inercia coleccionista le vence.

José María GOMIS SEGUÍ

Programación de TVE

DOMINGO

19
MARZO

PRIMERA CADENA

PROGRAMACION DE MADRUGADA

00,30, FILMOTECA TV

02,45, MUSICA GOLFA

03,45, EL FUGITIVO

04,35, LARGOMETRAJE

«Zabriskie point»

Intérpretes: Marck Frechette, Rod Taylor, Daria Halprin, Paul Fix.

06,30, JAZZ ENTRE AMIGOS

07,25, LARGOMETRAJE

«Orquídea Negra»

Intérpretes: Sophia Loren, Anthony Quinn, Ina Balin, Naomi Stevens, Mark Richman, Jimmy Baird.

PROGRAMACION MATINAL

9,00, INFORME SEMANAL

10,00, EL DIA DEL SEÑOR. SANTA MISA

11,30, 48 HORAS

11,35, CONCIERTO

12,35, LA OTRA MIRADA

13,30, GANADORES

14,30, 48 HORAS

15,30, EL TIEMPO

15,35, FOOFUR

16,00, ESTRENOS TV

«El hijo del jueves»

Intérpretes: Rob Lowe, Gene Rowlands, Don Murray, Jessica Walter, Tracey Gold, Glenn Morrisey, Heidi Bohay.

Sam es un joven de diecisiete años. Vive feliz con sus muchos hermanos y sus padres, propietarios de unos astilleros. Durante las vacaciones navideñas, Sam comienza a encontrarse mal; tras numerosas pruebas la diagnostican una gravísima enfermedad de corazón. Sólo tendrá algunas probabilidades de sobrevivir si se somete a un trasplante.

17,40, LA PANTERA ROSA

18,00, JUEGO DE NIÑOS

18,30, ALF

18,55, LA PIOVRA

20,00, WAKU-WAKU

20,30, 48 HORAS

21,00, EN PORTADA

21,30, EL TIEMPO ES ORO

22,40, DOMINGO CINE

«El espejo roto»

Intérpretes: Angela Lansbury, Elizabeth Taylor, Rock Hudson, Tony Curtis, Kim Novak.

Basada en la novela de Agatha Christie. Una famosa actriz, que llevaba tiempo retirada de la pantalla, va a rodar una nueva película. El gran acontecimiento se verá turbado por el asesinato de una de sus admiradoras.

00,30, 48 HORAS

00,35, CLASICOS EN BLANCO Y NEGRO

«Sólo el valiente»

Intérpretes: Gregory Peck,

Bárbara Payton, Ward Bond, Gig Young, Lon Chaney Jr.

Las tribus indias, en pie de guerra, dominan un extenso territorio que ha de defender un pequeño destacamento de la Caballería, prácticamente aislado en su solitario fuerte. El oficial que manda estas tropas hace frente a la situación con habilidad y energía.

02,20, DESPEDIDA Y CIERRE

SEGUNDA CADENA

11,45, CARTA DE AJUSTE

11,59, APERTURA Y PRESENTACION

12,00, ESTUDIO ESTADIO

18,00, SESION DE TARDE

Ciclo: ROGER CORMAN

«El hombre con rayos X en los ojos»

Intérpretes: Ray Milland, Diana Van Der Vlis, Harol Stone, John Hoyt, Don Rickles.

Un médico logra sorprendentes resultados en sus investigaciones para mejorar el alcance e intensidad de la visión humana. Para demostrar sus hallazgos, se somete él mismo a un experimento y descubre que su mirada es capaz de atravesar los objetos. Complicado en la muerte de uno de sus colaboradores ha de utilizar esta extraña facultad para huir de la policía.

19,20, OFICIOS PARA EL RECUERDO

19,50, OPERA

23,15, ESTUDIO ESTADIO

00,00, CREMÁ DE LAS FALLAS

00,30, ESTUDIO ESTADIO

02,00, DESPEDIDA Y CIERRE

LUNES
20
MARZO

PRIMERA CADENA

7,45, CARTA DE AJUSTE

7,59, APERTURA

8,00, BUENOS DIAS

8,30, TELEDIARIO
MATINAL

9,00, POR LA MAÑANA

— CUNA DE LOBOS

«Episodio nº 119»

Alejandro, que sospecha donde está escondida Berta, va armado a la casa, dispuesto a asesinarla. Pero cuando llega, están también Leonora y doña Esperanza.

— MEDICOS EN VUELO

13,00, EL PAJARO LOCO

13,30, TRES POR CUATRO

14,30, INFORMATIVOS
TERRITORIALES

14,55, CONEXION
CON LA PROGRAMACION
NACIONAL

15,00, TELEDIARIO

15,35, STARMAN

Paúl Forrester llega a intimar con Katherine, una doctora en ciencias astronómicas, que abandonó un importante proyecto, «Odisea 2» a raíz de la muerte de su esposo también científico, y descubrir que éste se lo había vendido al gobierno.

16,30, POR LA TARDE

17,55, AVANCE TELEDIARIO

18,00, LOS MUNDOS DE YUPI

18,30, CUANDO LOTTE SE
VOLVIO INVISIBLE

19,00, DALE LA VUELTA

19,30, DE PELICULA

20,30, TELEDIARIO

21,00, EL TIEMPO

21,15, EL PRECIO JUSTO

23,00, JUZGADO DE GUARDIA

«El viejo amor»

23,30, DOCUMENTOS TV

00,25, TELEDIARIO

00,45, TELEDEPORTE

01,00, LA NOCHE

02,00, LA COMEDIA

«Demasiado cálido para junio»

Intérpretes: Dirk Bogarde, Sylvia Koscina, Robert Morley.

Nicolás Wistler, escritor sin trabajo, recibe la oferta de viajar a Praga como observador de la tecnología del vidrio en los países del Este. Lo que Nicolás ignora es que está siendo utilizado como colaborador del Servicio Secreto Británico. Localizado por el contraespionaje, los acontecimientos se precipitan cuando pretende burlar la vigilancia y buscar refugio en su Embajada.

03,30, DESPEDIDA Y CIERRE

TELETEXTO: Diariamente, de 15 a 22: Agenda, Servicios y Gaceta Azul. De 17 a 22: Noticias.

SEGUNDA CADENA

12,45, CARTA DE AJUSTE

12,59, APERTURA

13,00, PROGRAMACION
CENTROS
TERRITORIALES

14,30, INFORMATIVOS
TERRITORIALES

15,00, TELEDIARIO

15,30, ALVIN AILEY

16,30, CABALLO VIEJO

Nora quiere poner un salón de té para señoras y propone a Epifanio que sea su socio capitalista. Epifanio se niega pensando que Nora se quiere aprovechar de lo que él siente por ella. Cuando se entera Santisteban, se ofrece él a poner el capital.

17,30, LA CLINICA DE LA
SELVA NEGRA

Los esfuerzos para llevar a cabo la difícil operación de la señora Schindler, no dan resultado de muerte en el postoperatorio. A pesar de que las posibilidades de vida de la paciente eran mínimas, afecta profundamente a Christa.

18,30, PREMIOS GRAMMY

19,30, FM-2

20,00, NI A TONTAS
NI A LOCAS

21,00, VIA OLIMPICA

21,05, CICLISMO. SEMANA
CATALANA

21,15, CINE CLUB

Ciclo: ERIC ROHMER

«El amor después del mediodía»

Intérpretes: Bernard Verley, Zouzou, Françoise Verley.

Un abogado, cuya vida familiar transcurre feliz, va a ver en peligro su matrimonio por el acoso de una mujer, a la que conoció antes de casarse y que ahora pretende, a toda costa, que abandone todo por ella.

22,50, ULTIMAS PREGUNTAS

23,20, JAZZ ENTRE AMIGOS

00,20, DESPEDIDA Y CIERRE

MARTES
21
MARZO

PRIMERA CADENA

7,45, CARTA DE AJUSTE

7,59, APERTURA

8,00, BUENOS DIAS

8,30, TELEDIARIO MATINAL

9,00, POR LA MAÑANA

— CUNA DE LOBOS

«Episodio n.º 120»

Catalina ha tendido su trampa a Rosalía. Tras hacer que huya disfrazada con la peluca rubia y las gafas, le dice a la Policía dónde podrá detenerla.

— MEDICOS EN VUELO

13,00, LOS MAGOS

13,30, TRES X CUATRO

14,30, INFORMATIVOS TERRITORIALES

14,55, CONEXION CON LA PROGRAMACION NACIONAL

15,00, TELEDIARIO

15,35, STARMAN

Starman y Scott recogen en una carretera camino hacia Reno, a una joven cuya fantástica historia les hace sospechar que algo oculta, llegando incluso a robarles el coche y sus pertenencias para venderlas. Descubren que se trata de una jugadora empedernida.

16,30, POR LA TARDE

17,55, AVANCE TELEDIARIO

18,00, LOS MUNDOS DE YUPI

18,30, EL MISTERIO DE LA FLOR MAGICA

19,00, JUAN EL LARGO

19,30, ENTRE LINEAS

20,00, CASA DE LOCOS

Comedia de enredo que transcurre en una gran mansión.

20,30, TELEDIARIO

21,00, EL TIEMPO

21,15, TARIRO TARIRO

Serie de humor protagonizada por el grupo «La Trinca», en la que se alternarán «sketches» y números musicales, con una entrevista a un personaje de actualidad.

22,25, SESION DE NOCHE

Ciclo ROBERT REDFORD

«Un diamante al rojo vivo»

Intérpretes: Robert Redford, Georger Segal, Ron Leibman.

John Dortmund, habilísimo ladrón tan capaz de la más difícil hazaña, como de cometer cualquier estúpido error que le lleve a la cárcel, es llamado a colaborar en una operación de gran envergadura: apoderarse de la famosa joya «El diamante del Sahara», fuertemente custodiada en un Museo de Nueva York. Se la disputan dos países africanos, Batabia del Norte y Batabia del Sur, enfrentados en una encarnizada guerra diplomática.

00,10, TELEDIARIO

00,30, TELEDEPORTE

00,45, TESTIMONIO

00,50, LA NOCHE

02,00, FILMOTECA DEL MARTES

«Barbarroja»

Intérpretes: Tosiro Mifune, Juzo Kayama, Terumi Niki.

El joven Yasumoto, brillante doctor en Medicina, consigue su primer empleo en un modesto hospital dirigido por un hombre al que todos llaman Barbarroja por el color de su barba, médico eminente y enérgico, de reacciones, a veces, imprevisibles.

04,00, DESPEDIDA Y CIERRE

SEGUNDA CADENA

12,45, CARTA DE AJUSTE

12,59, APERTURA

13,00, PROGRAMACION CENTROS TERRITORIALES

14,30, INFORMATIVOS TERRITORIALES

15,00, TELEDIARIO

15,30, ALVIN AILEY

16,30, CABALLO VIEJO

Reencarnación organiza una fiesta y delante de todos los asistentes acusa a Epifanio de la ruina y el suicidio de su padre.

17,15, LA COMEDIA MUSICAL ESPAÑOLA

18,35, EL TIEMPO QUE VIVIMOS

19,30, UNA CIUDAD DONDE VIVIR

20,30, VIA OLIMPICA

20,35, CICLISMO. SEMANA CATALANA

20,50, OPERA

23,50, DESPEDIDA Y CIERRE

MIÉRCOLES

22

MARZO

PRIMERA CADENA

7,45, CARTA DE AJUSTE

7,59, APERTURA

8,00, BUENOS DIAS

8,30, TELEDIARIO MATINAL

9,00, POR LA MAÑANA

— CUNA DE LOBOS

«Episodio n.º 121»

La policía parece aceptar que Rosalía es la asesina de la peluca rubia, aunque Suárez manifiesta no estar convencido del todo. Catalina necesita ahora impedir que Berta cuente la verdad a las autoridades.

— MEDICOS EN VUELO

13,00, PUNKY BREWSTER

13,30, TRES X CUATRO

14,30, INFORMATIVOS TERRITORIALES

14,55, CONEXION CON LA PROGRAMACION NACIONAL

15,00, TELEDIARIO

15,35, STARMAN

Por error, Starman llega a Méjico en una furgoneta y allí encuentra a una joven que quiere aprovechar la oportunidad para pasar la frontera a Estados Unidos, y reunirse con el padre del hijo que espera.

16,30, POR LA TARDE

17,55, AVANCE TELEDIARIO

18,00, LOS MUNDOS DE YUPI

18,30, HISTORIAS DE AQUI Y DE ALLA

19,00, EL CUENTA CUENTOS

19,30, HABLANDO CLARO

20,00, THROB

Intérpretes: Diana Canova, Jonathan Prince, Jane Leeves, Paul Walter, Maryedih Burrell.

20,30, TELEDIARIO

21,00, EL TIEMPO

21,15, MIGUEL SERVET

«Episodio n.º 4»

Intérpretes: Juanjo Puigcorbé, José Luis Pellicena, José Soriano, Patrick Bauchau, Jacques Sernas, Magui Mira, Mercedes Sampietro, Quique San Francisco.

22,30, CANCION TRISTE DE HILL STREET

Lucille se ve presionada por la madre de Fabian, que le exige dos mil dólares a cambio de la firma autorizando el ejercicio de su tutela. El jefe Daniels confía a Furillo las muchas posibilidades que tiene de ser nombrado jefe de policía.

23,20, MAS ESTRELLAS QUE EN EL CIELO

00,15, TELEDIARIO

00,35, TELEDEPORTE

00,50, MAÑANA ES JUEVES SANTO

00,55, LA NOCHE

02,00, REPOSICIONES TVE

«Isadora»

Intérpretes: Vanessa Redgrave, James Fox, Jason Robards.

Película biográfica sobre la famosa bailarina Isadora Duncan, basada en sus «Memorias». Inició su carrera en un modesto teatro de San Francisco y, muy poco después, viaja a Europa, que se rendirá a su arte. Sin embargo, el éxito profesional no tendrá reflejo en su vida privada, llena de desengaños y tragedias familiares.

04,05, ESTRENOS TV

«Una mujer valiente»

05,30, CONCIERTO

SEGUNDA CADENA

12,45, CARTA DE AJUSTE

12,59, APERTURA

13,00, PROGRAMACION CENTROS TERRITORIALES

14,30, INFORMATIVOS TERRITORIALES

15,00, TELEDIARIO

15,30, VIAJES ITALIANOS

16,30, CABALLO VIEJO

17,30, ERAMOS TAN JOVENES

18,15, ARQUITECTURA ESPAÑOLA CONTEMPORANEA

19,30, LA CONQUISTA DEL ESPACIO

20,00, SECUENCIAS

21,00, VIA OLIMPICA

21,05, CICLISMO. SEMANA CATALANA

21,20, A TRAVES DEL ESPEJO

22,40, SUPLEMENTOS-4

23,10, PREMIOS GOYA CINE ESPAÑOL

00,10, TIEMPO DE CREER

06,30, LARGOMETRAJE

«Sangre en la Luna»

Intérpretes: Robert Mitchum, Barbara Bel Geddes, Walter Brennan.

El propietario de un rancho, situado en una región que sufre las tropelías de un salvaje grupo de pistoleros, ha sido en otros tiempos, amigo inseparable del jefe de la banda. La tensión estallará cuando, entre los dos hombres, se interponga una hermosa joven.

JUEVES
23
MARZO

PRIMERA CADENA

7,45, CARTA DE AJUSTE
7,59, APERTURA
8,00, BUENOS DIAS
8,30, TELEDIARIO MATINAL

9,00, POR LA MAÑANA

— CUNA DE LOBOS

«Episodio n.º 122»

Alejandro ha destruido el expediente del doctor Sindel, que prueba su conexión con los laboratorios. Leonora decide revelar al inspector Suárez que Berta vive.

— MEDICOS EN VUELO

13,00, SCOOBY DOO
13,30, TRES X CUATRO
14,30, INFORMATIVOS TERRITORIALES
14,55, CONEXION CON LA PROGRAMACION NACIONAL

15,00, TELEDIARIO

15,35, STARMAN

Paul y su hijo tropiezan con un par de estafadores que viven de la trampa, cuando confundidos por unos magnates, viajan en un Rolls. Perseguidos por Fox, son los chantajistas los que le ayudan a escapar del agente federal.

16,30, POR LA TARDE

17,55, AVANCE TELEDIARIO

18,00, LOS MUNDOS DE YUPI

18,30, LA ALDEA DEL ARCE
19,00, SOPA DE GANSOS
19,30, CON LAS MANOS EN LA MASA
20,00, MADRE E HIJO
20,30, TELEDIARIO
21,00, EL TIEMPO
21,15, LUZ DE LUNA
22,15, DERECHO A DISCREPAR
23,45, A MEDIA VOZ
00,15, TELEDIARIO
00,35, TELEDEPORTE
00,50, MAÑANA ES VIERNES SANTO
00,55, LA NOCHE

SEGUNDA CADENA

11,45, FUTBOL
14,30, INFORMATIVOS TERRITORIALES
15,00, TELEDIARIO
15,30, ARMAMENTOS ANTITANQUES
16,30, CABALLO VIEJO

Epifanio convoca a todo el pueblo en el estadio de beisbol para contarles la verdad y defenderse de las acusaciones de Reencarnación.

17,30, PRIMERA FUNCION

«El caso de la señora estu-
penda»

Intérpretes: Raquel Vega, Victor Valverde, Luis Varela.

Alejandro y Victoria han contraído matrimonio de conveniencia. De este modo, Victoria verá resulta su complicada situación legal y Alejandro recibirá a cambio una cantidad de dinero. La aparición de Susana y su relación con Alejan-

dro, así como la sospecha de que Victoria oculta una personalidad distinta a la que aparenta, viene a complicar el pacto de la pareja.

19,00, EUROCOP

En el mundo del hampa de los suburbios de Roma, una organización de delincuentes se dedica a la explotación de niños-ladrones gitanos emigrados de Yugoslavia. La policía local intenta, por todos los medios, desmontar este tráfico criminal de menores, objetivo que se logra tras una serie de dramáticas circunstancias.

20,00, MELOMANOS

21,00, VIA OLIMPICA

21,05, CICLISMO. SEMANA CATALANA

21,20, SUPLEMENTOS-4

21,50, TODO MOTOR

22,20, JUEVES CINE



«Jesús de Nazareth»

Intérpretes: Robert Powell, Olivia Hussey, Anne Bancroft, James Mason, Anthony Quinn, Laurence Olivier, Ernest Borgnine.

Vida, Pasión y Muerte de Jesús de Nazareth, según los textos evangélicos.

00,05, DESPEDIDA Y CIERRE

VIERNES
24
MARZO

PRIMERA CADENA

7,45, CARTA DE AJUSTE

7,59, APERTURA

8,00, BUENOS DIAS

8,30, TELEDIARIO
MATINAL

9,00, POR LA MAÑANA

— CUNA DE LOBOS

«Episodio n.º 123»

Alarmados porque Berta no contesta al teléfono sus amigos le piden a Leonora que acuda al inspector Suárez, para averiguar qué le ha sucedido a la antigua secretaria de doña Catalina.

— MEDICOS EN VUELO

13,00, FUEGO SALVAJE

13,30, TRES X CUATRO

14,30, INFORMATIVOS
TERRITORIALES

14,55, CONEXION
CON LA PROGRAMACION
NACIONAL

15,00, TELEDIARIO

15,35, STARMAN

(Ultimo episodio)

16,30, POR LA TARDE

17,55, AVANCE TELEDIARIO

18,00, LOS MUNDOS DE YUPI

18,30, LA LINTERNA
MAGICA

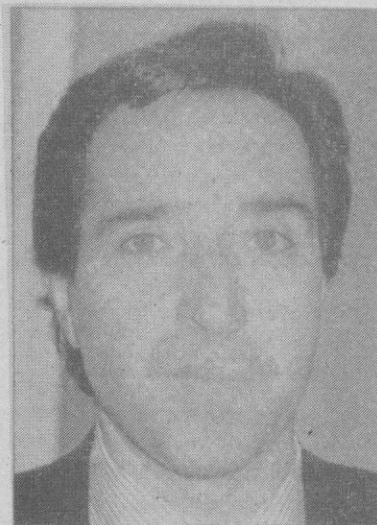
19,30, ALQUIBLA

20,00, LOS PROBLEMAS CRECEN

20,30, TELEDIARIO

21,00, EL TIEMPO

21,15, EN FAMILIA



22,25, VIERNES CINE

«Hijos de un dios menor»

Intérpretes: William Hurt, Marlee Matlin, Piper Laurie.

En un colegio para sordomudos, los problemas habituales en cualquier centro de enseñanza se ven agravados por la necesidad de mantener un difícil equilibrio en el trato con jóvenes acostumbrados al aislamiento. Cuando, además un profesor se siente fuertemente atraído por una de sus alumnos, la situación se complica por las reacciones de la muchacha, hostiles en un principio y, casi siempre, imprevisibles.

00,20, TELEDIARIO

00,40, TELEDEPORTE

00,55, MAÑANA ES
SABADO SANTO

01,00, LA NOCHE

02,00, LARGOMETRAJE

«Maratón de otoño»

Intérpretes: Oleg Basilashvili, Natalia Gundareva.

Andrej Paulovic, traductor de inglés en la más importante editorial de Leningrado, es un hombre incapaz de llevar la contraria a nadie: un colega le dice que el «footing» es muy saludable y Andrej, muy a su pesar, madurará para hacer

ejercicio; otra compañera lo utilizará para conseguir a su costa, inmerecidos elogios; será manejado con igual facilidad por su esposa y por una hipotética amante.

03,00, TELEDIARIO-1

03,30, ALFRED NOBEL: EL HOMBRE QUE CONSTRUYO SU PROPIO MONUMENTO.

SEGUNDA CADENA

12,45, CARTA DE AJUSTE

12,59, APERTURA

13,00, PROGRAMACION
CENTROS
TERRITORIALES

14,30, INFORMATIVOS
TERRITORIALES

15,00, TELEDIARIO

15,30, ALFRED NOBEL: EL HOMBRE QUE CONSTRUYO SU PROPIO MONUMENTO

16,30, CABALLO VIEJO

17,25, CINE ESPAÑOL

«La viudita naviera»

Intérpretes: Paquita Rico, Arturo Fernández, Ismael Merlo, Mary Santpere.

En 1895, durante los Carnavales de Cádiz, se celebra la boda de la joven Candelaria con Carmelo Pimentel, cincuentón propietario de una compañía naviera. Tras la ceremonia, el novio debe embarcar inmediatamente para Cuba y se va sin despedirse de su esposa.

19,00, EL MUNDO DEL CABALLO

19,25, DOMINGUEROS

20,25, PROCESION DESDE VALLADOLID

20,30, CICLISMO. SEMANA CATALANA

22,45, CERCA DE LAS ESTRELLAS

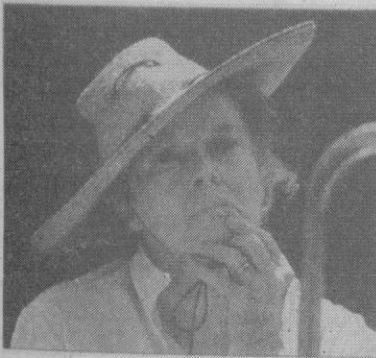
01,20, DESPEDIDA Y CIERRE

SABADO
25
MARZO

PRIMERA CADENA

PROGRAMACION DE MADRUGADA

- 03,30, DOCUMENTOS TV
- 04,30, CORRUPCION EN MIAMI
- 05,20, DOCUMENTAL
- 05,40, DE PELICULA
- 06,40, LARGOMETRAJE



«Estirpe de Dragón»

Intérpretes: Katharine Hepburn, Walter Huston, Akim Tamiroff.

El Ejército japonés ha invadido China. En una aldea campesina la vida de trabajo, tranquila y feliz, se ha convertido en un infierno, ante la violencia del invasor. Algunos no pueden resistirlo y huyen a otros lugares, todavía libres; otros prefieren colaborar, pero serán los más jóvenes quienes sitúen su patriotismo por encima de cualquier otra consideración.

PROGRAMACION MATINAL

- 09,00, NUEVA GENTE
- 10,00, CAJON DESASTRE

- 13,15, LOTERIA
- 13,30, SUPLEMENTOS-4
- 14,30, 48 HORAS
- 15,30, EL TIEMPO
- 15,35, FERDY
- 16,05, PRIMERA SESION

«El Cisne Negro»

Intérpretes: Tyrone Power, Maureen O'Hara, Thomas Mitchell, George Sanders.

En 1774, Henry Morgan, el más famoso bucanero del Caribe, es indultado por el rey Carlos II de Inglaterra y nombrado gobernador de Jamaica. La maniobra responde a la necesidad de acabar con los piratas y lograr la seguridad de las rutas comerciales. Henry encontrará una cerrada oposición entre la aristocracia jamaicana, pero su más grave problema lo constituye un antiguo compañero de piraterías que navega en el místico «Cisne Negro».

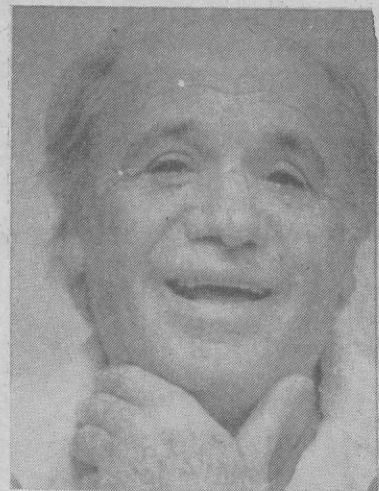
- 17,35, DIBUJOS ANIMADOS
- 18,00, ROCKOPOP
- 19,30, OTROS PUEBLOS

«El Piel Roja y el hongo atómico»

- 20,30, 48 HORAS
- 21,05, INFORME SEMANAL
- 22,20, SABADO NOCHE
- 23,25, JUNCAL

«Episodio n.º 6»

Julia, a pesar de la traición de Juncal en Lisboa, le pide que insista en su intento de alejar a Manolo de los ruedos y que le acompañe en las corridas, porque piensa que la experiencia del insólito José Suárez puede ser útil al chico, que ya está a punto de tomar la alternativa. Juncal, en Sevilla y casi poderoso económicamente, se entrevista con su antigua amante, Teresa Cam-



pos y le confiesa que es la mujer a quien más ha querido en el mundo. Pero la mujer, aun admitiendo la sinceridad del viejo maestro, le aparta de su lado definitivamente.

- 00,25, AVANCE 48 HORAS

SEGUNDA CADENA

- 12,45, CARTA DE AJUSTE
- 12,59, APERTURA Y PRESENTACION
- 13,00, OBJETIVO-92
- 15,00, ESTADIO-2
- 22,00, DE TOROS
- 22,30, HEIMAT, NUESTRA TIERRA

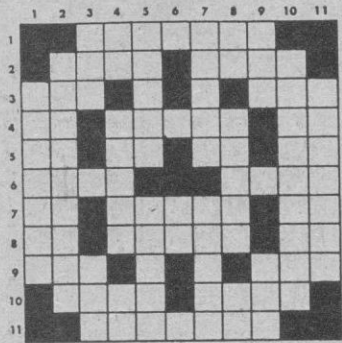
«Episodio n.º 13»

Lotti y Karchen, dos chicas llenas de alegría, se hacen muy amigas de Hermann en el verano del 55 y, finalmente, Klarchen se convierte en su amante. Un día se da cuenta de que está embarazada y decide abandonar el pueblo del Hunsruck pero sin contarle a Hermann el verdadero motivo.

- 23,30, DIALOGOS CON LA MUSICA
- 00,00, VIGILIA PASCUAL
- 02,00, ESTADIO-2
- 03,05, DESPEDIDA Y CIERRE

TIEMPO LIBRE

CRUCIGRAMA



HORIZONTALES: 1: Perteneiente al país o lugar en que uno ha nacido (PI). 2: Cualquiera de los hongos de tamaño muy pequeño que vive en los medios orgánicos. Municipio de Zaragoza. 3: Adverbio de cantidad. Liga. 4: Al revés, símbolo del galio. Pelo de las ovejas (PI). Consonante repetida. 5: Consonante repetida. Al revés, nota musical. Voz usada en algunas partes para ahuyentar a los perros y a otros animales. Escuche. 6: Político yugoslavo. Atraviesa. 7: Al revés, letra del alfabeto griego. Libro de un pe-

ligro, pongo a seguro. Consonante. 8: Nota musical. Aceite consagrado que se usa en los sacramentos (PI). Conjunción latina. 9: Adverbio de lugar. Pieza de madera o metal en forma de circunferencia. 10: Al revés, máquina para levantar pesos y llevarlos de un lugar a otro. Pronombre personal. 11: Alabaréla.

VERTICALES: 1: Fracción decimal que sigue a la característica de un logaritmo. 2: Grandiosa, espléndida. 3: Pronombre personal. Al revés, especie de guante hecho de esparto. 4: Exclamación. Complicado. Letra del alfabeto griego. 5: Nombre de varón. Cita como prueba, defensa, etc. 6: Pronombre personal. 7: Que dice o profesa siempre la verdad. Grite. 8: Letras de «ogro». Batracio (PI). Consonante repetida. 9: Exista. Dios de los mahometanos. 10: Envoltura gaseosa de la Tierra. 11: Mineral que se presenta en fibras blancas y flexibles, de aspecto sedoso, y que se utiliza para hacer tejidos incombustibles.

FRASES CELEBRES

Que la acción corresponda a la palabra a la acción, poniendo un especial cuidado en no traspasar los límites de la sencillez de la Naturaleza.

Shakespeare, o.c. acto III, escena II. Consejos del príncipe a los cómicos.

De todas las horas del día, cuando el tiempo es soberbio, lo que encuentro sobre todo temible es la tarde, hacia las tres.

Amiel. Diario íntimo, 31 de marzo de 1873. Y añade: «Nunca siento más que entonces el va-

cio terrible de la vida, la ansiedad interior y la sed dolorosa de felicidad».

¿Flores a un hombre? ¡Mal presagio! A los hombres únicamente les regalan flores para que sean colocadas en su féretro...

Palabras de Manuel Ruiz Zorrilla, el famoso político republicano, horas antes de morir, a propósito de un ramo de flores que le había llevado uno de sus sobrinos. En verdad que el homenaje del pariente no fue muy oportuno.

UMOR SIN ACHE

COSAS ANTIPATICAS



Hoy vamos a enumerar una lista (no exhaustiva, ampliable) de las cosas que nos caen muy, pero que muy gordas. Que son:

Las gomas de borrar tinta; el que un amigo en presencia de unas chicas guapísimas nos dé un cariñoso cachete en el estómago, en ese momento dilatado; sacar la basura de casa; tener ganas de cantar cuando uno se lava los dientes; cortarse las uñas de los pies; redactar una carta de pésame cuando el difunto nos importa tres rábanos; la falda pantalón; las bombonas de butano; el texto del recibo de la luz; la cara de Borrell; los niños haciendo el chorra; las piscinas municipales; el Imán Joineini; las visitas de cumplido; la recomendación; las canas; las croquetas Findus; la gomina de Mario Conde; la parafernalia autonómica; el IPC; el IRPF; el RIP; el diputado batasunero-europeo, Chema Montero; los gabinetes de imagen; el negocio jurídico; el negocio médico; el negocio arquitectónico; los filetes inyectados de agua; los ríos llenos de caca; el negocio armamentista; los pesados; los pelmazos; los rollistas; los que dicen: «Yo soy muy bueno, pero cuando me pongo no sabéis cómo me pongo»; los del carnet del partido en la boca; los firmantes de anónimos; los machistas; los negreros; los funcionarios que se lo saben todo en cuanto al percibo de dietas; los miracielos; los cursis hasta el empalago; los lectores de solapas de libro; los que se rasgan las vestiduras por un quitame allá ese polvo; los voyeurs; los inquisidores del tabaco; la frase «tercera edad»; los datos macroeconómicos; las escabechinas que se hacen con los enfermos terminales; los perros Doberman; sus amos; el liberalismo económico fieramente miltonfriedmaniaco; el intransigente dogma marxista; el intransigente dogma islámico; el intransigente dogma católico; los fundamentalismos de toda laya; la ley del embudo, etc...

(En el próximo número enumeraremos las cosas para nosotros simpáticas. ¡Vaya!)

ALAMEDO DEL PARRAL Y DIEZ

LOS SIETE ERRORES

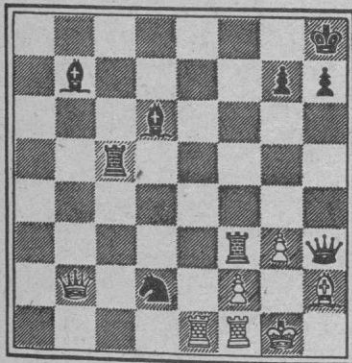
Al copiar el dibujo, el autor cometió **siete** errores. ¿Sería Vd. capaz de descubrirlos?



Problemas de ajedrez

NEGRAS

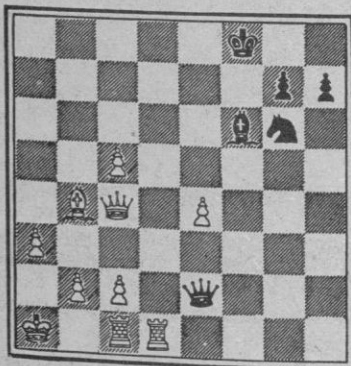
Por HARRY SMITH



BLANCAS

Juegan negras y dan mate en dos. ¿Cómo?

NEGRAS



BLANCAS

Juegan blancas y dan mate en cuatro. ¿Sabría decir cómo?

PROBLEMA DE LOGICA













LLEGADA	Primera	Segunda	Tercera	Cuarta
NOMBRE				
COMPRA				
COMPRA				
PARA				

Cuatro señoras acuden, una tras otra, a la sección de Vajillas y Cristalerías de unos almacenes. Con los datos que le damos a continuación, y si los mecanismos de su lógica funcionan bien, tendrá que deducir la colocación en las correspondientes casillas del nombre de cada una de ellas, las dos cosas que compra y para qué son.

- El juego de café es parte de un regalo de boda.
- Las copas de champán no son para la casa de campo de una de las señoras.
- La señora que compra una vajilla llega a la sección inmediatamente después que la que compra un regalo de boda.
- La cuarta compra unos platos, pero no compra copas de champán.
- La cristalería no es un regalo de boda.
- La que compra unas vinagreras llega a la sección inmediatamente después que la que compra una cristalería.
- Las compras de Celia son para su hija y llega a la sección inmediatamente después que Margarita.
- La vajilla es para la señora que la compra.
- Mariana llega inmediatamente después que la señora que compra una sopera.
- Adela entra la primera.
- Mariana compra una jarra.

HOROSCOPO

PARA LA SEMANA DEL 20 AL 26 DE MARZO

<p><u>ARIES (21 marzo a 20 abril)</u></p>  <p>SALUD B TRABAJO B DINERO B AMOR R</p>	<p><u>LIBRA (23 sept. a 22 oct.)</u></p>  <p>SALUD E TRABAJO R DINERO M AMOR E</p>
<p><u>TAURO (21 abril a 20 mayo)</u></p>  <p>SALUD B TRABAJO R DINERO E AMOR B</p>	<p><u>ESCORPION (23 oct. a 22 nov.)</u></p>  <p>SALUD E TRABAJO B DINERO P AMOR B</p>
<p><u>GEMINIS (21 mayo a 20 junio)</u></p>  <p>SALUD E TRABAJO M DINERO B AMOR B</p>	<p><u>SAGITARIO (23 nov. a 20 Dic)</u></p>  <p>SALUD E TRABAJO E DINERO P AMOR R</p>
<p><u>CANCER (21 junio a 21 julio)</u></p>  <p>SALUD R TRABAJO R DINERO B AMOR E</p>	<p><u>CAPRICORNIO (21 Dic. a 19 E)</u></p>  <p>SALUD M TRABAJO B DINERO E AMOR B</p>
<p><u>LEO (22 julio a 21 agosto)</u></p>  <p>SALUD B TRABAJO M DINERO E AMOR R</p>	<p><u>ACUARIO (20 En. a 18 Feb.)</u></p>  <p>SALUD R TRABAJO B DINERO B AMOR B</p>
<p><u>VIRGO (22 agosto a 22 sept.)</u></p>  <p>SALUD E TRABAJO P DINERO B AMOR B</p>	<p><u>PISCIS (19 Feb. a 20 Marzo)</u></p>  <p>SALUD R TRABAJO B DINERO M AMOR R</p>

CLAVE DE SIGNOS

E = Excelente. - B = Bueno. - R = Regular. - M = Malo. - P = Pésimo.

SOLUCIONES A TIEMPO LIBRE

PROBLEMA DE LOGICA

Nombre: Adela, Margarita, Celia, Mariana.
Compra: Juego café, vajilla, vinagreras, platos.
Compra: Copas champán, cristalería, sopera, jarra.
Para: Regalo boda, ella, hija, casa de campo.

SIETE ERRORES

Admiración
Bola
Pared
«Z»
Manga
Sombrero
Pared

PROBLEMA DE AJEDREZ

1. D7C+
2. RxD, TxPC mate

1. F6A+, R1R
2. D6R+, A2R
3. T8D,, RxT
4. D7D mate

CRUCIGRAMA

HORIZONTALES: 1: Nativos. 2: Moho. Egea. 3: Más. Ata. 4: aG. Lanás. MM. 5: NN. iS. Za. Oi. 6: Tito. Pasa. 7: iF. Salvo. FN. 8: Si. Oleos. Et. 9: Acá. Aro. 10: aúrG. Ella. 11: Loaréla.
VERTICALES: 1: Mantis. 2: Magnífica. 3: Nos. aúl. 4: Ah. Lioso. Ro. 5: Tomás. Alega. 6: Le. 7: Veraz. Vocee. 8: Og. Sapos. LL. 9: Sea. Alá. 10: Atmósfera. 11: Amianto.