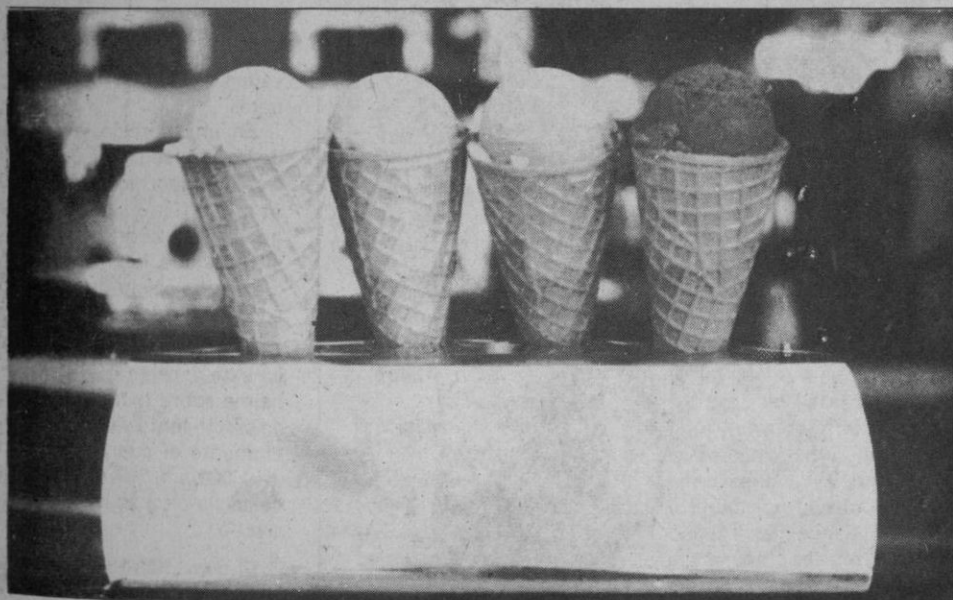


Fin de Semana

LOS HELADOS Y LA ALIMENTACION



Durante mucho tiempo los helados, desde el punto de vista alimenticio se han considerado como algo superfluo, como una golosina que servía a los padres para premiar o castigar el comportamiento de los niños.

Sin embargo, el helado entra, por derecho propio, en el capítulo de la alimentación ya que posee un valor nutritivo nada despreciable.

Tienen además, una gran

ventaja: no sólo son apreciados por los niños sino también por los mayores.

Su valor alimenticio depende, como es lógico, del tipo de helado.

En general, se puede decir que los helados poseen las mismas cualidades que los productos lácteos. Como cualidades características se puede señalar su aportación considerable de calcio. Los sorbetes tienen otras cualida-

des basadas en el porcentaje de frutas que contienen. Recogemos estos datos y los siguientes de un informe de la Asociación Española de Fabricantes de Helados.

LOS COMPONENTES DEL HELADO

La legislación española no sólo determina las materias primas básicas autorizadas para la fabricación de los helados sino que además fija

las proporciones de algunas de ellas que deben intervenir en la composición de cada uno de los diversos tipos.

La legislación determina, por ejemplo:

— La cantidad mínima de materia grasa.

— La cantidad mínima de huevos o yemas de huevo necesarias para la composición de algunas variedades.

— La naturaleza y cantidad de azúcares. Estando totalmente prohibidos los edulcorantes artificiales.

— Las cantidades máximas permitidas de esencias, extractos y aditivos.

En los helados de tipo lácteo el valor básico es el de la leche que obligatoriamente debe formar parte de su composición. Únicamente se puede usar: leche fresca entera o descremada, leche concentrada, condensada, evaporada o en polvo.

No hace falta insistir, ya que es un alimento fundamental, en el valor nutritivo de la leche. El que en el helado se utilice homogeneizada facilita también su digestión.

La leche natural contiene de 3 a 4 gramos de proteínas por 100 grs. de leche. Esta misma cantidad de proteínas se encuentra en 200 milili-

EL ADELANTADO DE SEGOVIA

Sábado 28 de julio de 1984
Año LXXXIV.—N.º 25.674

D. L. SG 7-1958

Director:
Pablo Martín Cantalejo

PROGRAMA DE TVE

29 JULIO AL 4 AGOSTO

tros de un helado a base leche.

Además, las proteínas de la leche están íntimamente ligadas a las moléculas de calcio. Un litro de leche proporciona un gramo de calcio, que es la ración diaria para el niño y para el adolescente. Aproximadamente esta misma proporción se mantiene en los helados.

Este sólo raciocinio lleva a la conclusión de que el helado no es sólo algo agradable sino de un alto valor alimenticio. Es bueno constatar que lo agradable y lo útil no están siempre reñidos. En algunos casos, como en este del helado, se hacen buena compañía.

CALORIAS DE LOS HELADOS

Es difícil aventurar un valor medio de calorías en los helados ya que varía mucho según su composición. Un análisis de la variedad de helados que se producen en España y tomando como base los mínimos fijados en la legislación lleva a concluir que el número de calorías mínimo puede oscilar entre 150 y 200 por una porción de 200 mililitros.

Pero, debido a que la mayoría de fabricantes, con el objeto de mejorar la calidad de sus productos sobrepasan generalmente estos mínimos, se puede multiplicar por dos la aportación energética de los helados.

Como dato orientativo si se compara el valor en calorías de diferentes postres, tomando como base una ración normal, se puede constatar que el helado:

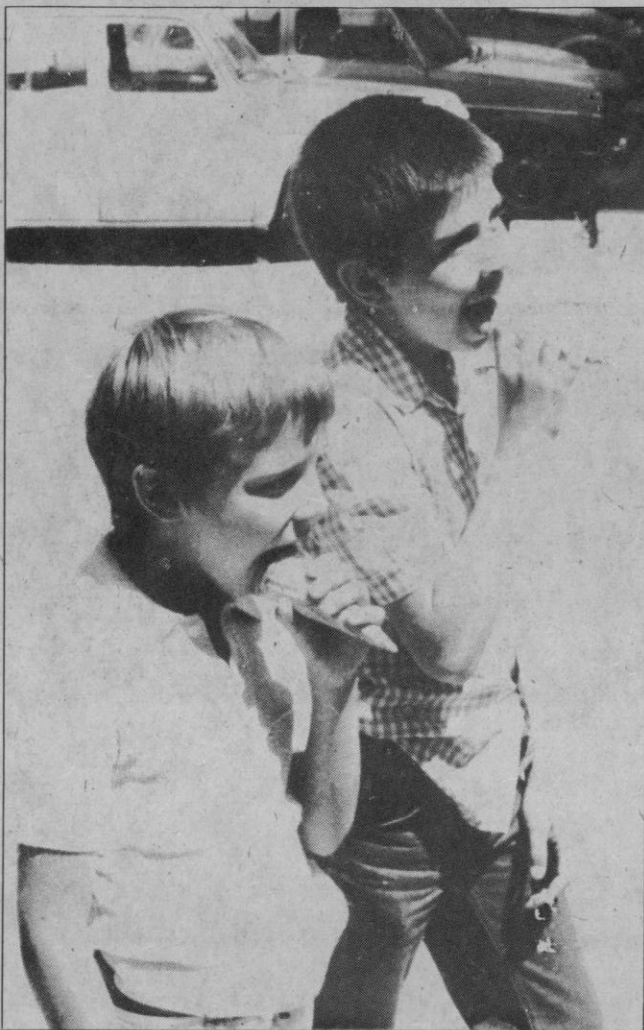
— Es inferior a una porción de pastel.

— Es comparable a una porción de queso.

— Es superior a una fruta.

helados menos ricos en leche se pueden comparar al yoghurt, los más ricos en leche a una porción de queso.

Los helados de origen lác-



LAS PROTEINAS

El valor medio de los helados desde el punto de vista de la aportación de proteínas no es nada despreciable. Los

teos aportan proteínas animales de gran calidad. Este tipo de proteínas son muy necesarias para ayudar al crecimiento. La cantidad dependerá de las diversas composiciones de los helados.

Algunos helados proporcionan 3 grs. de proteínas por 100 grs. de peso, otros llegan a proporcionar, generalmente los fabricados con leche en polvo, hasta 10 grs. de proteínas.

LA MATERIA GRASA DE LOS HELADOS

La legislación determina muy claramente la cantidad de materia grasa que deben contener los helados. Con excepción de los sorbetes, la materia grasa de los helados varía de un 2,2 a un 15%, según los distintos tipos.

De la proporción de la materia grasa en los helados dependen algunas de sus cualidades organolépticas, pero sobre todo su cremosidad.

Su riqueza en calcio es uno de los principales puntos de interés desde el aspecto de la nutrición.

También aquí es necesario diferenciar los helados derivados de la leche, de los sorbetes.

En una porción individual de helado, según su composición, su aportación de calcio oscila entre 60 y 110 mg. Lo que supone cubrir de un 12 a un 33% de las necesidades diarias de calcio de una persona.

La aportación del helado en este aspecto es importantísima sobre todo en la edad de crecimiento ya que en este momento el cuerpo necesita de 1.000 a 1.500 mg. diarios de calcio para su normal desarrollo.

El consumo de helados es un buen medio de completar la ración diaria necesaria de leche y queso. Y así como es posible encontrar muchas personas que no les guste o que no toleran la leche o el queso, es mucho más difícil encontrar personas que se resistan al atractivo de un helado.

CUALIDADES DIETÉTICAS

Conviene también recordar las ventajas dietéticas que poseen los helados:

— Permiten variar los menús y los postres tanto en in-

DE LA SIERRA SEGOVIANA



celese

LECHE PASTEURIZADA
LA LECHE MAS NATURAL
UN PRODUCTO SEGOVIANO
AL SERVICIO DE SEGOVIA

¿MUEBLES?...
HERNANDO

vierno como en verano. Y la variación en los alimentos es un factor muy importante en el equilibrio nutritivo.

— Ayudan en muchos casos a alimentar o sobrealimentar de una manera agradable y generalmente muy bien acogida a aquellas personas que han perdido el apetito o que están en período de convalecencia.

— En muchos casos son utilizados en los hospitales como un elemento más de la terapéutica.

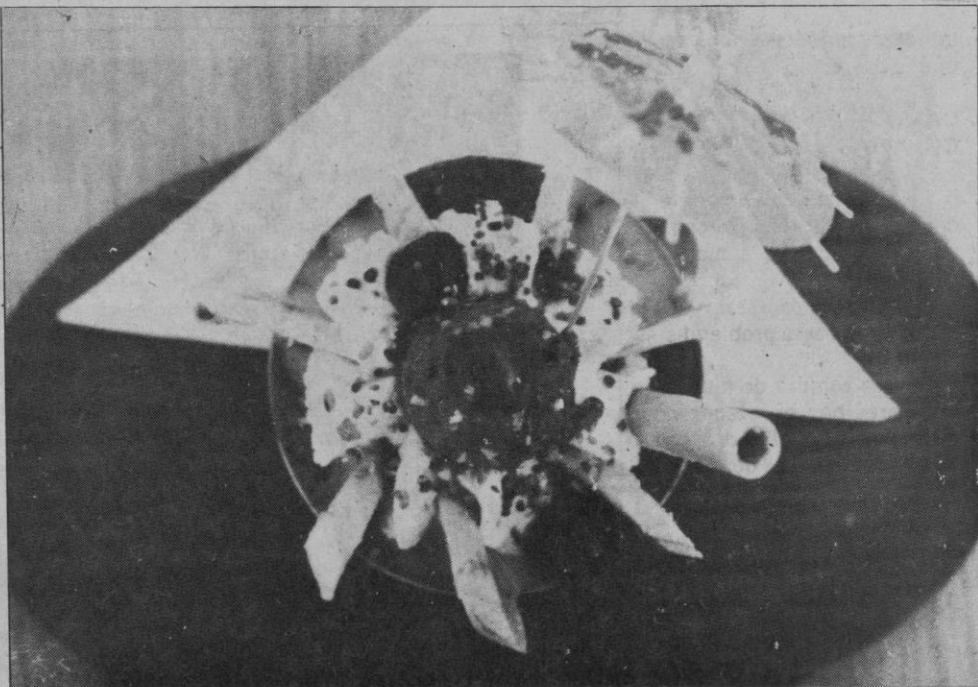
— Aunque la temperatura de ingestión de un helado puede llegar a ser de -10°C no presenta ningún tipo de contraindicación. Siempre es recomendable indicar a los niños que no se debe comer o sorber, un helado muy rápidamente.

EL LUGAR DE LOS HÉLADOS EN LA ALIMENTACION DIARIA

Debido a su gran variedad los helados encuentran con toda naturalidad un lugar apropiado en la alimentación diaria.

Esto lo logran de dos maneras:

Como postre para equilibrar las comidas.



Después de una comida ligera en materias grasas y calorías es recomendable un buen helado.

Después de una comida rica en alimentos de todo tipo, pero pobre en vegetales, hay que terminar con un sorbete de frutas.

Entre las comidas.

Su valor nutritivo y la facilidad de su asimilación hacen del helado un alimento ideal entre las comidas.

Lo mismo se puede tomar a la hora de la merienda como a la del desayuno, ya que no es obligatorio que el desayuno tenga que ser caliente.

En algunos casos es bueno entretener el estómago entre las comidas para no llegar con excesivo apetito.

Después de una sesión de deporte nos ayudan a la rehidratación.

Para combatir la sed un helado suele ser mejor que un vaso de agua bebida rápidamente.

Un helado tomado a cucharadas o a pequeños sorbos nos refresca progresivamente y nos hidrata suficientemente.

EL HELADO EN CASA

Los helados forman parte de la alimentación humana

desde hace muchos siglos. Desde los primeros tiempos quedó asociado a la idea de lujo, de fiesta, como un privilegio para mesas afortunadas. Hasta hace poco era sólo un postre para los días de fiesta. Hoy día se come en invierno y en verano y a cualquier hora del día. El helado se ha convertido en el postre por excelencia. Es un alimento moderno que hay que saber utilizar, conservar, comprar y cómo servirlo en el momento adecuado.

SU CONSERVACION

La conservación de los helados a nivel de consumidor que los compra para llevarse lo y guardarlo en casa tiene dos aspectos:

La conservación durante el transporte.

Dos factores influyen en la conservación de un helado en el transporte desde el punto

de vista de compra hasta el domicilio: el tipo de empaque y la temperatura exterior.

La conservación en casa.

Si el helado se debe consumir al poco rato y si el tiempo de transporte, ha sido corto, basta meterlo en la nevera.

Si el helado se debe consumir dentro de las 24 horas siguientes, se debe colocar en el congelador. La temperatura del congelador de una nevera normal de una o dos estrellas oscila entre -6 a -12°C, suficiente para una buena conservación.

Si el helado se va a guardar varios días, es necesario conservarlo en el congelador de una nevera de tres o cuatro estrellas que alcanzan temperaturas de -18 a -24°C. En muchos casos una nevera de una o dos estrellas puestas al máximo es suficiente

SALON DEL CALZADO

EL MAS COMPLETO,
AMPLIO Y VARIADO SURTIDO

Juan Bravo, 54

(Frente Casa los Picos)

también para asegurar su buena conservación.

CANTIDAD QUE SE DEBE COMPRAR

En muchos casos los helados ya vienen presentados en porciones, lo que soluciona el problema de la cantidad que debemos comprar y su reparto no creará problemas.

Para la compra de helados familiares hay que tener en cuenta si la cantidad viene expresada en litros que:

— 1/2 litro nos sirve para 3 ó 4 personas.

— 3/4 de litro para 5 ó 6 personas.

— 1 litro para 7 u 8 personas.

La medida por persona puede oscilar entre 125 y 150 cm3

Esta medida es orientativa pues está en función del apetito, del menú que se ha servido y de los acompañamientos de que pueda ir provisto el helado.

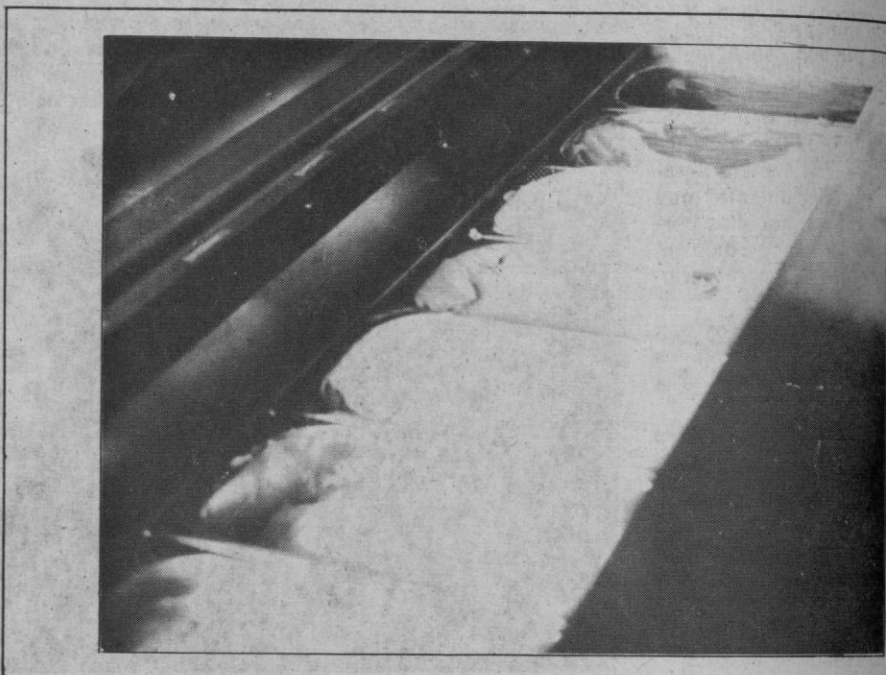
COMO SERVIR EL HELADO

Un helado excesivamente duro y frío pierde el sabor y no es agradable al paladar. Un helado excesivamente blando pierde su presentación.

Según los expertos la temperatura ideal para degustar un helado es de -5°C. Para lograrla se debe servir a -10°C. Si el helado ha estado guardado simplemente en la nevera o en su embalaje se puede servir directamente.

Si el helado se ha conservado en un congelador de tres estrellas que alcanzan temperaturas de -18 a -25°C es recomendable sacarlo de la nevera unos minutos antes de servirlo.

Un factor que hay que tener en cuenta es la temperatura ambiente. Al sacarlo de



la nevera se deberá mantener en lugar fresco.

La mayoría de los gastrónomos no se han definido nunca sobre cuál es el acompañamiento ideal, como bebida, para el helado. Lo que

si se puede decir es que únicamente el agua fresca no altera el gusto del helado y ayuda a resaltar su sabor.

LAS PRESENTACIONES

Muchas veces basta servir el helado tal cual viene pre-

sentado pero si el ama de casa quiere dar un toque de personalidad en la presentación sólo tiene que dejar trabajar un poco su imaginación.

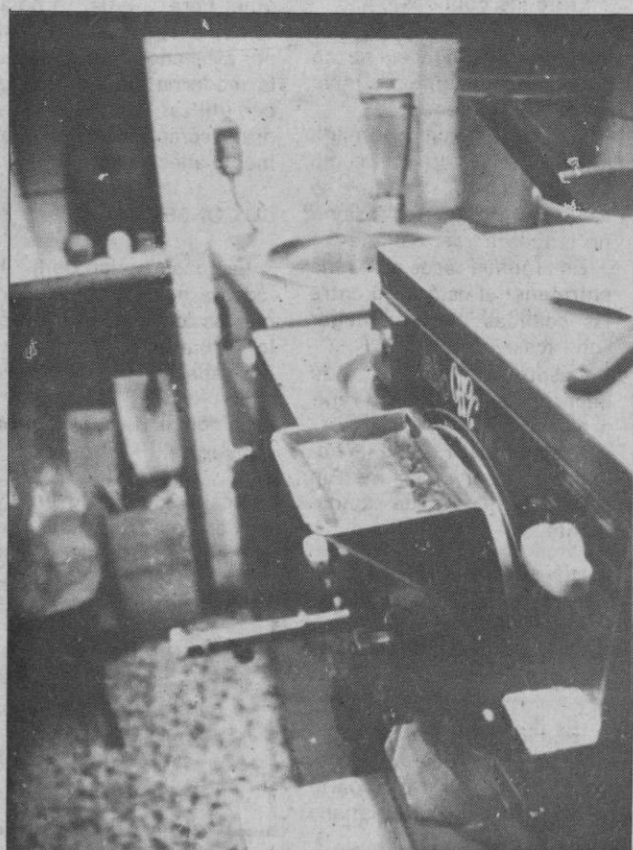
Es muy fácil adornar un helado con una nota de fantasía para darle un tono más festivo o para completar su aportación alimenticia.

SE PUEDE UTILIZAR:

- Nata
- Claras de huevo batidas a «punto de nieve» que se pueden pasar rápidamente por el horno para dorarlas.
- Frutas grandes (peras, melocotón, piña...) o pequeñas (cerezas, uvas, higos...)
- Galletas y bizcochos.
- Mermelada, licores, chocolate caliente...

En estas preparaciones siempre se debe cuidar de acomodar los complementos al sabor propio del helado.

Son muchas las formas tradicionales de presentar los helados (tortilla noruega, crepes rellenos, «peche-melba», «banan split»...), pero únicamente con una copa y



un poco de imaginación e inventiva se pueden conseguir presentaciones muy originales.

Mención especial merecen las bebidas heladas, en las que además del helado podemos añadir, leche, café, licores... consiguiendo combinados muy sabrosos.

CUANDO SERVIRLO

El helado es un alimento muy útil y que tiene la gran ventaja que siempre se puede tener disponible.

Son fáciles de adquirir y por poco que se disponga de una nevera, el helado se puede tener siempre a nuestra disposición en casa.

Otra ventaja reside en que su precio es estable, cualquiera que sea la estación del año.

No hay horas fijas durante el día, para tomar un helado. Un helado se puede servir:

- Como postre
- En su consumo más ha-

bitual. Siempre hay que adecuarlo a la abundancia o ligereza del menú.

— En la merienda

Para dar variedad al pan con chocolate o al bocadillo habitual.

— En el desayuno; cuando se rechaza la leche u otros alimentos puede ser bueno servir una pequeña porción de helado acompañado de mermelada y galletas.

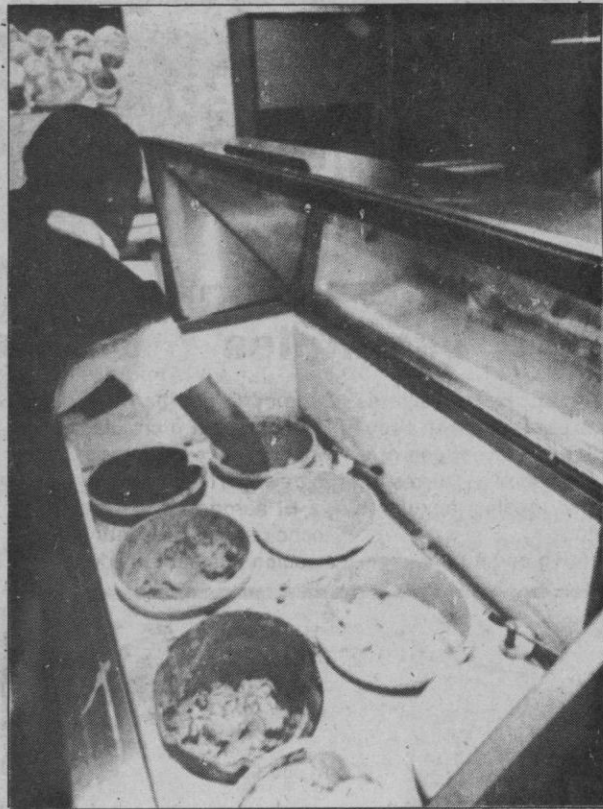
— Después del deporte

El helado refresca, hidrata y ayuda a recuperar las reservas gastadas.

— Cuando se tiene sed; el helado al consumirse poco a poco nos hidrata gradualmente y es preferible a una bebida que se traga de un sorbo.

— Como pausa en una jornada de estudio o de trabajo.

El dedicar unos minutos para degustar un helado da energía, mejora el humor, y produce menos nerviosismo que si se toma una taza de café.



MIS HORAS DE MECEDORA

MAL TERRENO EL QUE PISAMOS: Lógico será reconocer que tenemos un presente en el que, por mucho optimismo que se le eche a la vida, siempre quedan pendientes y amenazando unos problemas que preocupan al ser muchas las grietas que aparecen por todas partes porque el suelo que se pisa no es firme y no está en relación con el ritmo de vida con que una mayoría hoy quiere deslumbrarse. Pero aceptando todo el grado de culpabilidad de cada uno, admitamos igualmente que es posible la disculpa porque comprendemos que no resulta fácil el verse obligados a renunciar de muchas cosas a que se tienen derecho, que se merecen, y que se les vienen negando. No es firme el terreno y vamos de mal en peor por haber permitido que las promesas no se cumpliesen. En vez de avanzar hemos retrocedido, hasta llegar a un «paro» ya más cruel e inhumano que alarmante, y aún se insiste en que son tiempos de sacrificios, de apretarse el cinturón y de resistir. Pero ¿hasta cuando y por qué no sufrirlo todos? La España de 1984, de la que somos tantas veces callados, sosegados e ingenuos inquilinos, necesita de nuevos políticos que sean capaces de realidades y no de sueños... De políticos que a nuestras preguntas no respondan diciendo «aún no comprendo cómo se prometieron unos puestos de trabajo que nunca sería posible alcanzar». De políticos sindicales que no declaren que ese sueño de promesa no se ha cumplido ni se va a cumplir y que su mayor preocupación es el paro, cuando es muy poco lo que han ayudado «a su Gobierno» en momentos que más necesitaban de su apertura y comprensión. De políticos que no sólo se preocupen de

formular preguntas al Gobierno para jamás recibir respuestas. De políticos que no estén dispuestos a cambiar de partido en cuanto se les ofrecen posibilidades de volver a ser candidatos para ese puesto en que un día cesaron por no haber cumplido. De políticos —secretarías de organización— que no acepten el que efectivamente «se cometió una equivocación al ofrecer tal creación de trabajo» y que en esta legislatura ya no será posible... Y como vemos que aún se confía en la próxima, esperemos que cuando llegue hayan tenido años suficientes para traer pensado cómo hacerlo mejor, porque este pueblo que hoy pronuncia su rebeldía y alza su voz de protesta no será mañana el que permita nuevos engaños. Ha sido una etapa que era preciso vivir y quisimos vivirla. Pero lo lamentamos porque sólo fue un programa lleno de lujo y estudiadamente recargado para también deslumbrarnos. Tampoco era firme el terreno que se pisaba y aquí están, ante nuestras mismas puertas, las nuevas grietas que nos agobian e inquietan cara a un futuro inmediato que ha de sufrir cambios inevitables si queremos lograr que haya solidez bajo las plantas de nuestros pies. Se ha comenzado a despertar y ya no puede haber confusión. El voto del ciudadano mayor y el de una juventud que busca nombres nuevos, sólo los conquistará una política honesta y de realidades y que se de la mano CON TODOS, pues sólo unidos podremos transformar el terreno que pisamos, haciéndolo firme, productivo y rentable.

ENRIQUE GARLA



CORREO FILATELICO

Los nuevos aerogramas españoles

El pasado día 11 del mes en curso se pusieron en circulación dos nuevos aerogramas, dedicados a: torres de control y medios auxiliares de vuelo.

El motivo que ilustra el ae-

grado de lo que ha de ser una pieza volada o circulada, según se trate de correo aéreo o de superficie.

El aerograma de treinta y ocho pesetas presenta la ilustración una pantalla de radar,



rograma de veinticuatro pesetas representa una cabeza de pista de aterrizaje y un avión que sobrevuela la misma. En el sello impreso, aparece una composición con la torre de control del aeropuerto de la Foronda y a la cola de un moderno aparato.

Con motivo de la aparición del citado aerograma se organizó una exposición filatélica a la que la Dirección General de Correos y Telecomunicaciones concedió el matasellos especial que reproducimos, por lo que el aerograma en cuestión recibirá la estampación del matasellos conmemorativo y constituirá una bonita pieza, pero el coleccionista tendrá que acostumbrarse a que el matasellos de favor en nada favorece, ya que tendrá menos valor filatélico por no haber circulado, condición precisa de todo documento postal, pero que de forma alarmante y casi ya sin remedio están incluyendo en colecciones sin el mejor sen-

con tablero de mando y un operador de control aéreo. En el sello, figura la torre de control del aeropuerto de la Costa Brava (Gerona) con un avión efectuando la maniobra de aterrizaje.

Como puede apreciarse, en ambos aerogramas figuran las indicaciones de «Correo Aéreo Air Mail», «Aerograma-Air Letter», las correspondientes al remitente y las instrucciones de plegado, cierre y apertura.

La tirada total es de quinientos mil ejemplares de cada valor y ha sido estampada en offset a seis colores. El tamaño de cada aerograma plegado, es de 167 x 93 milímetros y el del sello 37,9 x 25,8 milímetros.

Cualquier coleccionista interesado por los asuntos aéreos en España cuenta con abundante material de sellos, cartas y documentos si se remonta allá por los años veinte cuando apareció la primera serie que fue sobrecargada



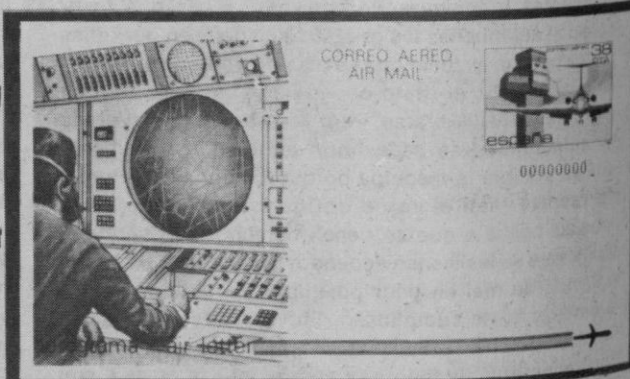
para el correo aéreo. Y si no quiere retroceder tanto, encontrará igualmente materia para iniciarse en esta especialidad, tan en boga en otros tiempos, pero que sigue apasionando ahora por igual, sólo falta que el coleccionista sepa centrarse en lo que desea hacer en este aspecto llamado aerofilatelia y que tantas satisfacciones puede proporcionar a quien practique este tipo de coleccionismo.

La Historia Postal Aérea Española tiene una gran entidad filatélica, pero poco practicada aquí en tierras de las

mayores gestas aéreas que asombraron al mundo de la época.

Y si desea incluir también el estudio de las series aéreas para darle mayor profundidad y especialización, los aerogramas anteriores, con ser tan malos, filatélicamente tienen mucho interés y por supuesto los trabajos de La Cierva que semanas anteriores hemos publicado y en sucesivas completaremos, puede ser un motivo para realizar una gran colección de correo aéreo.

José María Gomis Seguí



**Helados
Hielo en cubitos**



Distribuidor para Segovia y provincia:

LLOPA, S. A.

Verduras ultracongeladas VIVAGEL

SE ALQUILAN CAMARAS

Polígono Industrial «El Cerro»
c/ Somosierra, 25 - Parcela 28
Teléfono 43 11 62

SEGOVIA

Programación de TVE

Semana del 29 julio al 4 agosto

DOMINGO

PRIMERA CADENA

9,45, CARTA DE AJUSTE

9,59, APERTURA
Y PRESENTACION

10,00, EL DIA DEL SEÑOR.
SANTA MISA

11,00, TIEMPO Y MARCA

14,30, ESPAÑOLES
EN LOS ANGELES

15,00, TELEDIARIO

15,20, EL PAJARO LOCO

15,50, TRAEDLOS VIVOS

16,40, MAS VALE PREVENIR
«Hemorragias»

17,05, LA PROXIMA SEMANA

17,30, ESTUDIO DIRECTO

20,15, LA ZARZUELA

21,00, TELEDIARIO

21,25, REILLY, AS DE ESPIAS
«Anna»

INTERPRETES: Sam Neill,
Norman Rodway, Peter
Egan, Denis Lill.

Un ingeniero de minas, australiano, llamado D'Arcy, ha detectado un campo de petróleo en Persia; el Gobierno británico, trata de conseguir del ingeniero la concesión para proceder a la explotación de los pozos, Francia, interesada también en lo mismo, consigue que D'Arcy viaje a París; las negociaciones empiezan en el yate de

Rothschild, que va a financiar la operación. Los británicos ante el temor de que el barón y D'Arcy lleguen a un acuerdo, envían a París a Reilly, jugando de esta forma su última carta para ganar la concesión.

22,25, ESPECIAL MUSICAL

23,30, JUEGOS OLIMPICOS

02,40, DESPEDIDA Y CIERRE

SEGUNDA CADENA

15,15, CARTA DE AJUSTE

15,29, APERTURA
Y PRESENTACION

15,30, PRACTICAS CON LESTER

16,00, LA PUERTA DEL MISTERIO
«España mágica»

17,00, ESTRENOS TV
«Noche de angustia
en la ciudad»

DIRECTOR: Harry Falk
INTERPRETES: Georg Stanford Brown, Raymond Burr, David Cassidy, Robert Culp, Clifton Davis, George DiCenzo, Gary Frank, Don Meredith, Linda Purl.

En una tórrida, abrasadora tarde, dos policías, Clements y Greeley, realizan su acostumbrada patrulla por las calles, luchando contra el insostenible calor. En su humilde distrito, cuyo vecindario es predominantemente de raza negra, los chicos se divierten y refrescan con el agua de una toma de incendios. Mientras, en el Ayuntamiento, el concejal McGuire intenta conseguir un aumento en el presupuesto destina-

do al Departamento de Policía, pretensión que cuenta con una firme oposición en el resto de la Alcaldía. Conforme avanza la tarde, una fuerte tormenta se aproxima a la ciudad y comienzan las descargas. Ya de noche, los rayos afectan a la central eléctrica principal y la ciudad entera queda a oscuras y sin energía... Lenta, pero impareblemente, el caos comienza a reinar.

18,40, EL ZORRO

19,05, HABLEMOS DE AMOR

20,05, MINDER

21,00, MUSICA Y MUSICOS
«Concierto para flauta
y orquesta»

21,30, EL DOMINICAL

22,30, LARGOMETRAJE
«Un guapo del 900»

DIRECTOR: Lautaro Murua.
INTERPRETES: Jorge Salcedo, China Zorrilla, J. W. Martin, Lautaro Murua, Arnaldo Andre, Jorge Villanueva, Raul Lavie, etc.

Don Alejo Garay, líder del partido conservador argentino de principios del Novecientos, tiene su brazo armado en Ecuménico, un «guapo» cuya lealtad hacia el jefe es absoluta. La esposa de don Alejo mantiene relaciones íntimas con un importante personaje político y este hecho es considerado por Ecuménico como la peor mancha que podía caer sobre la carrera política de su jefe.

00,30, DESPEDIDA Y CIERRE

LUNES

PRIMERA CADENA

06,45, CARTA DE AJUSTE

06,59, APERTURA
Y PRESENTACION

07,00, JUEGOS OLIMPICOS
DE LOS ANGELES

Baloncesto:
España-Canadá

08,30, DESPEDIDA Y CIERRE

12,00, CARTA DE AJUSTE

12,19, APERTURA
Y PRESENTACION

12,20, JUEGOS OLIMPICOS
DE LOS ANGELES
Natación

14,00, ESPAÑOLES
EN LOS ANGELES

14,30, PROGRAMACION
DE COBERTURA
REGIONAL

15,00, TELEDIARIO

15,35, CUENTOS DEL MONO
DE ORO

«Un trueno lejano»

DIRECCION: Jim Fargo

En Boragora, se encuentran científicos de varios países, para observar un eclipse total de sol. Lucien, jefe de una secta religiosa, quiere aprovechar el acontecimiento para lanzar sus amenazas contra los que no creen en el dios de las islas. Sus amenazas parecen confirmarse, cuando el principal volcán de la isla, entra en erupción.

16,25, BARRIO SESAMO

16,55, DIBUJOS ANIMADOS

17,25, JUEGOS OLIMPICOS
DE LOS ANGELES

Natación.

19,30, JUEGOS OLIMPICOS
DE LOS ANGELES

Baloncesto:
Transmisión en diferido del
encuentro de baloncesto en-
tre España y Canadá.

21,00, TELEDIARIO

21,35, NANA

«Episodio n.º 2»

En un banquete para veinte personas, Nana, se dispone a celebrar la situación que ha conseguido. Es un ambiente artificial y pretencioso que poco a poco irá descubriendo las verdaderas posibilidades. Rosa Mignon se presenta con su marido, y su amigo el banquero Steiner. Nana quiere arrebatarle Steiner a Rosa, pues piensa que podría ser el protector que necesita. Como respuesta Rosa se aproxima al periodista Fauchery para utilizarlo en contra de Nana.

22,30, SECUENCIAS

«Homenaje a Lucille Ball»

23,25, TELEDIARIO CIERRE

23,30, SUMARIO
JUEGOS OLIMPICOS

01,00, JUEGOS OLIMPICOS
DE LOS ANGELES

Natación

03,00, DESPEDIDA Y CIERRE.

SEGUNDA CADENA

13,45, CARTA DE AJUSTE

14,00, PROGRAMA REGIONAL
DE CASTILLA Y LEON

15,29, APERTURA
Y PRESENTACION

15,30, SUMARIO
JUEGOS OLIMPICOS

17,00, DESPEDIDA Y CIERRE

18,45, CARTA DE AJUSTE

18,59, APERTURA
Y PRESENTACION

19,00, AGENDA

19,10, ULISES 31

«Eolo o el cofrecillo
de los vientos cósmicos»

19,35, PUESTA A PUNTO

19,50, ARCO IRIS

«Manualidades»

20,05, TABLON DE ANUNCIOS

20,35, ¿POR-QUE?

21,35, CICLO CINE MUSICAL
AMERICANO

«Roberta»
(1935)

DIRECTOR: William A. Seiter
INTERPRETES: Irene Dunne,
Fred Astaire, Ginger Rogers,
Randolph Scott, Helen Westley,
Claire Dodd, Víctor Varconi,
Torben Meyer.

Un empresario de music-hall contrata para su local de París a una orquesta americana llamada «Los Indianos», que encabeza Huck Haines, hombre polifacético que canta, baila y echa discursos al mismo tiempo que dirige a sus músicos. Cuando la «troupe» llega a tierra francesa, el empresario monta en cólera al comprobar que «Los Indianos» no son indios con plumas y taparrabo —que es lo que él quería— sino «rostros pálidos». El manager de la banda —John Kent— intenta salvar la bancarrota recurriendo a una anciana tía que tiene en París: la tía Minnie. Da la feliz casualidad que esta vieja dama, es nada menos, que «Madame Roberta», una de las máximas autoridades de la alta costura.

23,30, ULTIMAS PREGUNTAS

«El ocio ¿necesidad o
problema?»

24,00, TELEDIARIO 3

00,30, DESPEDIDA Y CIERRE

MARTES

PRIMERA CADENA

12,00, CARTA DE AJUSTE

12,09, APERTURA
Y PRESENTACION

12,10, JUEGOS OLIMPICOS
DE LOS ANGELES

Natación.

14,00, ESPAÑOLES
EN LOS ANGELES

14,30, PROGRAMACION
DE COBERTURA
REGIONAL

15,00, TELEDIARIO

15,35, CUENTOS DEL MONO
DE ORO

«Luto en Matuka»

DIRECCION: David Jones.

Cutter, Sarah y Corky, son invitados por la princesa Koji, a su fiesta de cumpleaños en la isla Matuka. La princesa es obsequiada por los asistentes con numerosos regalos, cuando está admirando una estatuilla que representa a un arquero, un pequeño dardo se aloja en su garganta causándole la muerte. Tres personas, que se creen con derecho a heredar los bienes de la princesa, su hermana, un general japonés y el administrador de la isla, son para Jake los principales sospechosos, uno de ellos sin duda alguna debe ser el asesino.

16,25, BARRIO SESAMO

16,55, DIBUJOS ANIMADOS

17,25, JUEGOS OLIMPICOS
DE LOS ANGELES

Natación.

19,35, DOCUMENTAL

20,30, AL MIL POR MIL

21,00, TELEDIARIO

21,35, TEATRO

«Todo en el jardín»,
de Giles Cooper

REALIZACION Y ADAPTA-
CION: José Montanyes.

VERSION: Mariano Sanz.

INTERPRETES: M.^a del Puy,
Ricardo Tundidor, María
Luisa Ponte, José Torrens,
Ricardo Massip, Marta An-
gelat, Gaby Renom, Abel
Folk, Mercedes Manague-
rra, Alfonso Zambrano,
Carmen Fortuny.

Jenny y Bernard, están haciendo preparativos para la llegada de su hijo que viene a casa a pasar las vacaciones. El presupuesto de la familia está un poco ajustado y la esposa desea encontrar un trabajo. Para ello pone un anuncio y recibe una oferta que, en principio no acepta, pero las exigencias de la vida le hacen cambiar de idea. Más tarde, descubre que hay muchas de sus amigas que en este mismo trabajo han conseguido mejorar su situación económica y estabilizar su situación familiar...

23,25, TELEDIARIO CIERRE

23,30, SUMARIO
JUEGOS OLIMPICOS

01,00, JUEGOS OLIMPICOS
DE LOS ANGELES

Natación.

03,00, DESPEDIDA Y CIERRE

NOTA:

ABC-TV no ofreció en su día los partidos de balonmano correspondientes a la selección española. No obstante, Televisión Española sigue negociando la posibilidad de transmitirlos. En el supuesto

de que se llegara a un acuerdo se comunicará oportunamente la hora de transmisión de dichos encuentros.

SEGUNDA CADENA

13,45, CARTA DE AJUSTE

14,00, PROGRAMA REGIONAL
DE CASTILLA Y LEON

15,29, APERTURA
Y PRESENTACION

15,30, SUMARIO
JUEGOS OLIMPICOS

17,00, DESPEDIDA Y CIERRE

18,45, CARTA DE AJUSTE

18,53, APERTURA
Y PRESENTACION

18,55, JUEGOS OLIMPICOS

Gimnasia masculina.

20,30, DOCUMENTAL

«Bolivar en Italia»

Una evocación de la figura de Simón Bolívar, el libertador, haciendo especial hincapié en su viaje a Italia.

21,00, ESTA NOCHE
EN LA OPERA

«Los cuentos de Hoffmann»

Puesta en escena de la ópera «Los cuentos de Hoffmann», de Jacques Offenbach.

Son sus principales intérpretes: Plácido Domingo, Agnes Baltsa, Ileana Cotrubas, Luciana Serra, Geraint Evans y Nicola Ghiuselev. Orquesta y Coros de la Royal Opera House bajo la dirección de Georges Pretre.

23,30, TELEDIARIO 3

23,55, JUEGOS OLIMPICOS

Gimnasia masculina

02,00, DESPEDIDA Y CIERRE

MIERCOLES

PRIMERA CADENA

- 06,45, CARTA DE AJUSTE
- 06,59, APERTURA
Y PRESENTACION
- 07,00, JUEGOS OLIMPICOS
DE LOS ANGELES
- Baloncesto:
España-Uruguay
- 08,30, DESPEDIDA Y CIERRE
- 10,15, CARTA DE AJUSTE
- 10,29, APERTURA
Y PRESENTACION
- 10,30, JUEGOS OLIMPICOS
DE LOS ANGELES
- Natación.
- 12,00, JUEGOS OLIMPICOS
DE LOS ANGELES
- Gimnasia, en diferido
- 14,00, ESPAÑOLES
EN LOS ANGELES
- 14,30, PROGRAMACION
DE COBERTURA
REGIONAL
- 15,00, TELEDIARIO
- 15,35, LOS CHISHOLMS

«Episodio n.º 1»

DIRECCION: Mel Stuart.
INTERPRETES: Robert Pres-
ton, Rosemary Harris, Ben
Murphy, Brian Kerwin,
Jimmy Van Patten, Stacey
Nelkin.

En 1833 en una granja de Vir-
ginia, viven Hadley Chis-
holm, su mujer y sus cinco
hijos una-vida tranquila y de
trabajo en las faenas del
campo. Están celebrando la
boda del hijo mayor Will, con
Elizabeth, para lo cual han
reunido a todos los vecinos y
amigos. Este principio feliz

se verá pronto truncado por
repentinos acontecimientos
que harán que toda la fami-
lia tenga que plantearse la
necesidad de abandonar sus
tierras y posesiones y em-
prender el camino hacia el
Oeste.

- 16,25, BARRIO SESAMO
- 17,00, JUEGOS OLIMPICOS
DE LOS ANGELES
- Baloncesto:
España-Uruguay, en diferido
- 18,30, MICKY Y DONALD
- 18,55, JUEGOS OLIMPICOS
DE LOS ANGELES
- Gimnasia femenina
- 21,45, TELEDIARIO
- 22,15, DENTRO DE UN ORDEN
- «Escándalo público»
- 22,45, SESION DE NOCHE

«Detective privado»

DIRECCION Y GUION: Mi-
chael Winner.
INTERPRETES: Robert Mit-
chum, James Stewart, Sa-
rah Miles, Candy Clark, Ri-
chard Boone, Joan Co-
llins, Edward Fox, John
Mills, Oliver Reed.

Philip Marlowe, un ya madu-
ro detective privado america-
no afincado en Londres, re-
cibe del anciano general
Sternwood —un multimillo-
nario— el encargo de que le
libre de una serie de chanta-
jes que lleva padeciendo por
culpa de la menor de sus hi-
jas, Camila, cuyas faculta-
des mentales están perturba-
das y que está siendo explo-
tada como modelo por un
editor de pornografía. Marlo-
we descubre muy pronto que
el afán del general es muy
otro: dar con el paradero de
Rusty Regan, esposo de su
hija mayor, Charlotte, esca-
pado al parece, con la mujer
del dueño de un lujoso casi-

no de juego: Dos asesinatos
y varios atentados serán el
balance de un cuidadoso y
criminal plan...

- 00,40, TELEDIARIO CIERRE
- 00,45, TESTIMONIO
- 01,00, SUMARIO
JUEGOS OLIMPICOS
- 02,30, DESPEDIDA Y CIERRE

SEGUNDA CADENA

- 13,45, CARTA DE AJUSTE
- 14,00, PROGRAMA REGIONAL
DE CASTILLA Y LEON
- 15,29, APERTURA
Y PRESENTACION
- 15,30, SUMARIO
JUEGOS OLIMPICOS
- 17,00, DESPEDIDA Y CIERRE
- 18,45, CARTA DE AJUSTE
- 18,59, APERTURA
Y PRESENTACION
- 19,00, AGENDA
- 19,10, ULISES 31
- «Los devoradores de lotos»
- 19,35, PUESTA A PUNTO
- 19,50, ARCO IRIS
- 20,05, IMAGENES DEL CINE MUDO
- 20,30, LA HISTORIETA
- 21,15, ESTUDIO ABIERTO
- 23,00, LA BUENA MUSICA
- Festival de Montreux:
«La noche española»
- ACTUAN: Paco de Lucia, Pe-
gasos, Lole y Manuel, La
Familia Montoya.
- 24,00, TELEDIARIO 3
- 00,30, DESPEDIDA Y CIERRE

JUEVES

PRIMERA CADENA

- 06,45, CARTA DE AJUSTE
- 06,59, APERTURA
Y PRESENTACION
- 07,00, JUEGOS OLIMPICOS
DE LOS ANGELES
Baloncesto:
España-Francia
- 08,30, DESPEDIDA Y CIERRE
- 10,45, CARTA DE AJUSTE
- 10,59, APERTURA
Y PRESENTACION
- 11,00, JUEGOS OLIMPICOS
DE LOS ANGELES
Gimnasia femenina
- 14,00, LOS ESPAÑOLES
EN LOS ANGELES
- 14,30, PROGRAMACION
DE COBERTURA
REGIONAL
- 15,00, TELEDIARIO
- 15,35, LOS CHISHOLMS
- 16,25, BARRIO SESAMO
- 17,00, JUEGOS OLIMPICOS
DE LOS ANGELES
Baloncesto:
España-Francia, en diferido
- 18,30, JUEGOS OLIMPICOS
DE LOS ANGELES

Natación femenina
y 4 x 100 hombres
- 20,30, DE PELICULA

«El retorno de Alfred
Hitchcock»

- 21,00, TELEDIARIO
- 21,35, LA ORQUESTA
- 22,35, ESPECIAL INFORMATIVO

«Juan Sebastián Elcano»
- 23,25, TELEDIARIO CIERRE
- 23,30, SUMARIO
JUEGOS OLIMPICOS
- 01,00, JUEGOS OLIMPICOS
DE LOS ANGELES

Natación:
Finales masculinas
y femeninas

- 03,00, DESPEDIDA Y CIERRE

SEGUNDA CADENA

- 03,00, DESPEDIDA Y CIERRE
- 13,45, CARTA DE AJUSTE
- 14,00, PROGRAMA REGIONAL
DE CASTILLA Y LEON
- 15,29, APERTURA
Y PRESENTACION
- 15,30, SUMARIO
JUEGOS OLIMPICOS
- 17,00, DESPEDIDA Y CIERRE,
- 18,45, CARTA DE AJUSTE
- 18,59, APERTURA
Y PRESENTACION
- 19,00, AGENDA
- 19,10, ULISES 31
- 19,35, PUESTA A PUNTO
- 19,50, ARCO IRIS
- 20,05, LEO CONTRA TODOS
- 21,05, BERNSTEIN - BEETHOVEN

«Primera Sinfonia»

- 22,05, CINE CLUB

Cortometraje: «Crisis»

DIRECCION: Gustavo Marti-
nez.
INTERPRETE: Chefe Lera.
Un joven acuciado por sus
propios problemas decide,
en un momento de debilidad,
tomar una decisión fatal.

Ciclo:
ALFRED HITCHCOCK
(Etapa inglesa)

«El agente secreto»

DIRECTOR: Alfred Hitchcock
INTERPRETES: John Giel-
gud, Madeleine Carroll,
Robert Young, Peter Lorre,
Lilli Palmer.

En mayo de 1916, el servicio
secreto británico simula el
fallecimiento de Edgard Bro-
die, un famoso novelista, ya
que necesita los servicios de
éste para una misión de su-
ma responsabilidad: evitar
que un importante agente
alemán, residente en Suiza,
consiga llegar a Turquía y
entre en contacto con rele-
vantes personalidades ára-
bes. Brodie toma el nombre
de Ashenden y afronta su mi-
sión en compañía de Elsa,
también agente británico,
haciéndose pasar por matri-
monio. Junto a la pareja va
un tercer personaje: un mej-
icano que se hace llamar
«Conde Albuquerque» y que
será el ejecutor material de la
operación. Pero sufre un
error de identificación y ase-
sina a un inocente...

Presenta hoy la película John
Russell Taylor, editor de
«film & Filming».

- 24,00, TELEDIARIO 3

- 00,30, DESPEDIDA Y CIERRE

UNA VOCACION
DE SERVICIO
CENTENARIA



CAJA DE AHORROS
Y MONTE DE PIEDAD
DE SEGOVIA

VIERNES

PRIMERA CADENA

09,15, CARTA DE AJUSTE

09,29, APERTURA
Y PRESENTACION

09,30, JUEGOS OLIMPICOS
DE LOS ANGELES

Natación:

Finales masculinas y femeninas, en diferido

11,30, JUEGOS OLIMPICOS
DE LOS ANGELES

Gimnasia masculinas.
Final.

14,00, LOS ESPAÑOLES
EN LOS ANGELES

14,30, PROGRAMACION
DE COBERTURA
REGIONAL

15,00, TELEDIARIO

15,35, SESION DE TARDE

«Pasado tenebroso»

DIRECCION: William A. Seiter.

INTERPRETES: Dorothy McGuire, Stephen McNalley, Mary Murphy, Edgar Buchanan, John Howard.

Chris Benson y su hija Randy viven en una pequeña localidad junto a Albuquerque, en Nuevo Méjico. Llegaron allí hace años, y, aunque se desconocen los motivos que los trajeron a aquel lugar, pronto la señora Benson se ganó las simpatías de sus convecinos y un prestigio que la llevó a dirigir el periódico local. De esta apacible vida va a sacarla la presencia de un forastero, que se hace pasar por hermano de Chris, pero que, en realidad, es su marido: un gángster asesino que acaba de salir de presidio tras cumplir 20 años de condena y que ahora pretende servirse del chantaje para desvalijar a Chris.

17,00, EL INSPECTOR ARDILLA

«Número 6606»

La misión del inspector Ardilla es esta vez sumamente arriesgada, ya que le han encargado la custodia del travieso Rey de Phunga-Phunga

17,30, BARRIO SESAMO

18,00, AL GALOPE

18,30, JUEGOS OLIMPICOS
DE LOS ANGELES
Atletismo

20,00, JUEGOS OLIMPICOS
DE LOS ANGELES

Baloncesto:

España-China

21,30, TELEDIARIO

22,00, SUPERSTAR

22,40, LUDWIG

«Episodio n.º 1»

DIRECCION: Luchino Visconti.

INTERPRETES: Helmut Berger, Trevor Howard, Romy Schneider, Silvana Mangano, Isabella Telezyska.

El 18 de enero de 1864, los salones del Palacio Real de Munich se llenan de dignatarios, bellas mujeres, prelados y generales que se inclinan con devota admiración ante Ludwig, el joven de 20 años, Rey de Baviera, que es coronado en una pomposa ceremonia, que trae a la mente los días lejanos de la monarquía absoluta. Una de las primeras órdenes del joven rey es la búsqueda del compositor Wagner, a quien profesa honda admiración. Tendrá después un encuentro con su prima la princesa Elizabeth, esposa del Emperador de Austria, que trata de que el joven rey se sincere con ella. Ludwig le pide su apoyo.

23,25, TELEDIARIO CIERRE

23,30, SUMARIO
JUEGOS OLIMPICOS

01,00, JUEGOS OLIMPICOS
DE LOS ANGELES

Atletismo.

02,00, JUEGOS OLIMPICOS
DE LOS ANGELES

Natación.

Simultáneamente, se incluirán las pruebas de atletismo nunciadas en anterior transmisión (01.00 / 02.00) y que se celebran durante esta última transmisión.

05,45, DESPEDIDA Y CIERRE

SEGUNDA CADENA

13,45, CARTA DE AJUSTE

14,00, PROGRAMA REGIONAL
DE CASTILLA Y LEON

15,29, APERTURA
Y PRESENTACION

15,30, SUMARIO
JUEGOS OLIMPICOS

17,00, DOCUMENTAL

Las mujeres de Rusia (I):
«Deportes»

La deportista norteamericana Peggy Fleming presenta a varias de sus colegas soviéticas y comenta varios aspectos del deporte en la URSS y las peculiares características sociales de quienes se dedican a ellos.

17,25, JUEGOS OLIMPICOS
DE LOS ANGELES

Natación

20,45, LA CLAVE

00,30, TELEDIARIO 3

01,00, JUEGOS OLIMPICOS
DE LOS ANGELES

Atletismo

02,00, DESPEDIDA Y CIERRE

SABADO

PRIMERA CADENA

11,15, CARTA DE AJUSTE

11,29, APERTURA
Y PRESENTACION

11,30, JUEGOS OLIMPICOS
DE LOS ANGELES

Gimnasia.
Finales femeninas

13,50, LOTERIA NACIONAL

14,00, LOS ESPAÑOLAS
EN LOS ANGELES

15,00, TELEDIARIO

15,35, LOS PITUFOS

«La burbuja de Miedoso»

16,05, PRIMERA SESION

«Los héroes están muertos»

DIRECCION: Joseph Sargent
INTERPRETES: Rod Taylor,
Claudia Cardinale, Harry
Guardino, Kevin McCarthy,
Peter Duel, William Mar-
shall.

El mayor McKay fue un héroe en la Segunda Guerra Mundial, y ahora se gana la vida haciendo portes por el norte de Africa con un viejo C-47, avión que comparte con otro compañero de fatigas, el joven Michael. La estafalaria pareja recibe en su base de Orán la visita de un potentado —un ex general americano llamado Lee Harris, ahora nacionalizado francés—, que se dedica al contrabando de altura.

Harris es hombre de refinado gusto y en su mansión de París guarda cuadros de los inmortales y, además, guarda a Elena, su amante. Por esta última custodia, la desgarrada pareja de Orán acepta trabajar para el contrabandista, lo que sólo es el principio del fin de una espiral

sangrienta que vendrá a demostrar que, si los héroes han muerto, también son capaces de resucitar.

18,00, DIBUJOS ANIMADOS

18,25, JUEGOS OLIMPICOS
DE LOS ANGELES
Atletismo

20,00, JUEGOS OLIMPICOS
DE LOS ANGELES

Baloncesto:
«España-USA»

21,30, TELEDIARIO

21,45, SABADO CINE

«Dos cabalgan juntos»

DIRECCION: John Ford
INTERPRETES: James Stewart, Richard Widmark, Shirley Jones, Linda Cristal, John McIntire, Andy Devine, Henry Brandon y Anna Lee.

El sheriff McCabe, encargado de imponer la ley en la pequeña localidad de Tascosa, recibe la visita de un viejo amigo, el teniente Jim, de guarnición en Fort Grant, un asentamiento militar en territorio comanche, y que es portador de una oferta que, cuando el sheriff la conozca del todo, la considerará absolutamente descabellada:

negociar con los comanches, tribu india con la que McCabe mantiene unas buenas relaciones, la liberación de una serie de prisioneros reclamados por sus familiares desde todas las partes del país.

La operación es peliaguda, pero puede ser un buen negocio para el sheriff, hombre que no hace nada gratuitamente, ya que incluso está cobrando una «tarifa de protección» a los establecimientos de Tascosa...

23,35, SUMARIO
JUEGOS OLIMPICOS

01,00, JUEGOS OLIMPICOS
DE LOS ANGELES
Atletismo.

05,30, DESPEDIDA Y CIERRE

SEGUNDA CADENA

10,15, CARTA DE AJUSTE

10,29, APERTURA
Y PRESENTACION

10,30, JUEGOS OLIMPICOS
DE LOS ANGELES

Atletismo y natación.

15,30, SUMARIO
JUEGOS OLIMPICOS

17,00, DOCUMENTAL

17,25, JUEGOS OLIMPICOS
DE LOS ANGELES

Natación.

19,00, DIBUJOS ANIMADOS

«Terry Toons»

19,30, FORMATOS

20,00, TALLER DE TEATRO

«Festival de Granada»

21,00, LA VENTANA
ELECTRONICA

«Clips musicales»

22,55, CONCIERTO 2

«Final Concurso
Paloma O'Shea»

Transmisión en directo de la final del VIII Concurso Internacional de Piano Paloma O'Shea en la que intervendrán los tres finalistas interpretando, cada uno de ellos, un concierto para piano y orquesta.

01,00, LOS RIVALES
DE SHERLOCK HOLMES

«El caso de los abogados
desaparecidos»

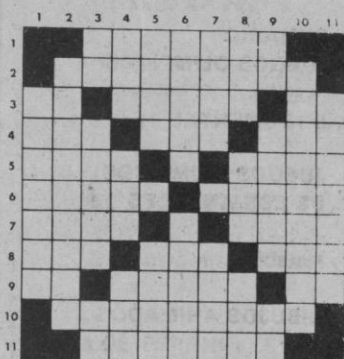
01,55, JUEGOS OLIMPICOS
Finales de natación.

03,30, JUEGOS OLIMPICOS.
Balonmano:
España-Corea

05,00, DESPEDIDA Y CIERRE

TIEMPO LIBRE

CRUCIGRAMA



HORIZONTALES. — 1. El que remaba forzado en las galeras. 2. Filósofo griego presocrático. 3. Vocales. Paso por alto. Símbolo químico. 4. Al revés, óxido de calcio. Órgano de la visión. Consonante repetida tres veces. 5. Compuesto de oxígeno e hidrógeno. Denotáis alegría. 6. Que tiene la nariz poco prominente. Parte del vestido que cubre el brazo. 7. Gobierno. Al revés, suspenso. 8. Dios de los mahometanos. Al revés, exista. Juego infantil. 9. Al revés, preposición. Caja, cofre (PI). Vocal repetida. 10. Estado de USA. 11. Medroso.

VERTICALES. — 1. Escorpión. 2. Famoso director del ballet ruso. 3. Nombre de consonante. Coagula. Al revés; nota musical. 4. Dueño. Liga. Adverbio de modo. 5. En los cuadrúpedos, todo el espinazo. Arbol de las aceríneas. 6. Municipio de Sevilla. Al revés, cierto número (PI). 7. Salida del Sol o de otro astro por el horizonte. Que no padece enfermedad. 8. Cierta pariente. Desgasta. Consonante repetida tres veces. 9. Conjunción latina. Pausado. Al revés, escuché. 10. Compelierran, forzarán. 11. Región de Francia.

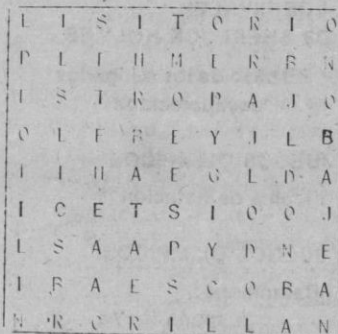
Frases célebres

«Que capitulen ellos, ya que se han dejado vencer. Mientras tenga yo pólvora y balas, no quiero tratos con el enemigo.»

Todo había terminado para España en América, la derrota de Ayacucho (9 de diciembre de 1824) daba la independencia a aquellos territorios. Todavía tardará en entregar la plaza del Callao el general Rodil, ese carácter de acero que reproduce en América la heórica contumacia de Palafox. Cuando le comunican la orden de rendirse, según las estipulaciones de la capitulación de Ayacucho, responde con esas palabras. Y así resiste año y medio, viendo cómo los ataques, la peste y el hambre van reduciendo los 2.900 soldados con que se encerró a sólo 300. En esto, durante una tregua, desde los barcos mercantes que anclan en la bahía, "le confirman la verdad, se ha quedado sólo en América y España ni se acuerda de él... Únicamente entonces el magnífico Rodil accederá a entregar la inútil fortaleza.

SOPA DE LETRAS

Por Montse



Encontrar 7 útiles de limpieza.

UMOR SIN ACHE

TOROS BIEN EXPLICADOS



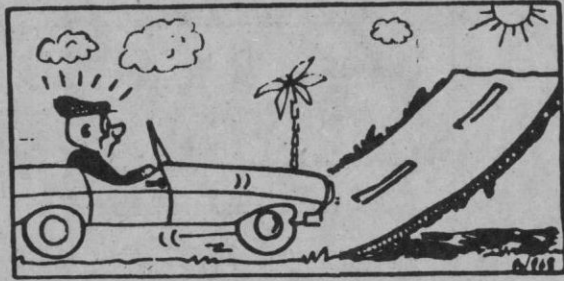
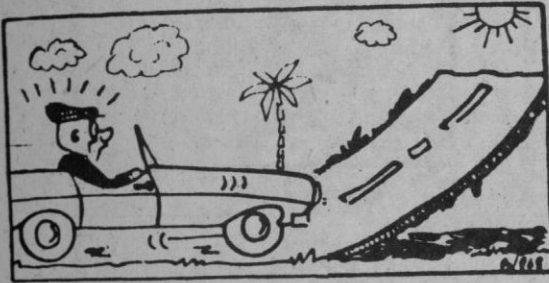
¿A quién no le gusta que le cuenten bien, pero muy requetebién, una cosa? El veterano y gran locutor don Matías Prats suele retransmitir las corridas de toros por nuestra TVE (la mejor de España), de este modo y manera:

MATÍAS PRATS.—«Buenas tardes, señoras y señores! Desde el coso de la bella, ilustre e inigualable ciudad de Albacete, vamos a retransmitir para ustedes esta gran corrida en la que intervendrán los diestros Paco Sánchez «Lechuga II» —por cierto, ¡qué gran dinastía la de estos «Lechugas!» ¡Cómo recordamos a su padre, Demetrio Sánchez «Lechuga I», que murió no precisamente en la plaza, sino de un orzuelo infectado!—. Pero sigamos con la terna. El segundo matador es Manolo Carrascosa «Alboridgueño», y el tercero, que cierra cartel, es ni más ni menos que Salustiano Gómez «Niño de la Notaría». Hacen el paseillo a los acordes del garboso pasodoble «Paca Sánchez». ¡Ay! ¡Qué gran pasodoble, compuesto por el ya fallecido maestro Trijueque! Poca suerte tuvo aquel gran músico. Casó cinco veces y las cinco enviudó. Al final de su vida le tocó la lotería, y parece que pasó dos o tres años boyantes, pero luego, cosas del destino, se le incendió la casa, y el maestro se volvió loco de la impresión, falleciendo en el manicomio al arrancarse todas las pestañas del ojo derecho. Pero vamos a lo nuestro y no divaguemos, que la televisión es ante todo imagen. ¡Ahí sale el primero de la tarde! Se llama «Jabonerito», pesa 430 kilos, y es negro, bragao, meano, astifino y corniveleto. Pertenece a la ganadería de los Herederos del Marqués de los Melonares. ¡Qué gran figura en el mundo de la fiesta fue el marqués, el ilustrísimo señor don Vicente de Piernavieja y Torgores! Todas las mañanas se desayunaba un chocolate con picatostes y bizcochos, que expresamente le servían las monjitas del convento de las Esclavas Descalzas de San Genaro. Esto nos lo contó el ama de llaves del señor Marqués, Feliciano Tabardillo, ya anciana al borde de los 80 años, que por aquel entonces bla, bla, bla, bla, bla...» (Y así continúa el rollo hasta que fallecen los seis toros).

ALAMEDO DEL PARRAL Y DIEZ

LOS SIETE ERRORES

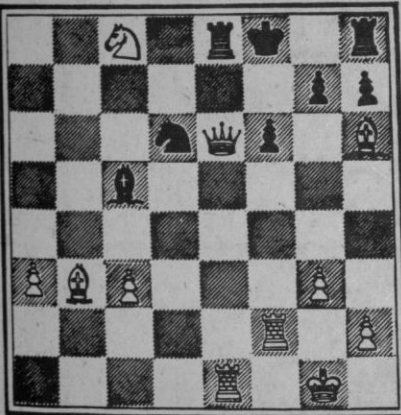
Al copiar el dibujo, el autor cometió siete errores. ¿Sería Vd. capaz de descubrirlos?



Problemas de ajedrez

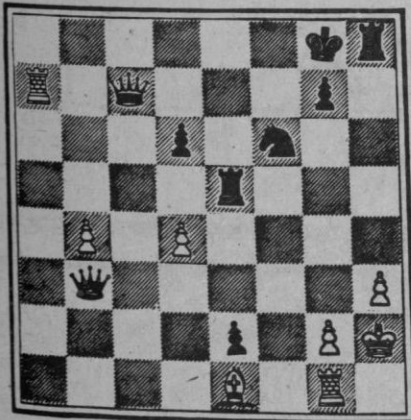
Por HARRY SMITH

NEGRAS



BLANCAS

Juegan blancas y dan mate en dos. Cómo?



BLANCAS

Juegan negras y dan mate en tres. Cómo?

PROBLEMA DE LOGICA

	Izquierda			Derecha
PROPIETARIO				
PERSO-NAS				
PERRO				
COCHE				

En una de las calles de un barrio residencial de Madrid hay cuatro chalets. Con los datos que le damos a continuación, y si los mecanismos de su lógica funcionan bien, tendrá que deducir la colocación en las correspondientes casillas, del nombre del propietario de cada uno de ellos, el número de personas que lo ocupan, la raza de perro que poseen y la marca del coche que tienen.

1. - Los dueños del caniche tienen un Renault.
2. - El perro del hotel situado más a la izquierda es un pastor alemán.
3. - En el hotel del Sr. música vienen cuatro personas.
4. - El hotel de los dueños del Seat se halla situado inmediatamente a la izquierda del de los dueños del Caniche.
5. - El perro del Sr. Pérez es un cocker y su hotel se halla inmediatamente a la derecha del de los dueños del Setter.
6. - El hotel de los dueños del Mercedes se halla inmediatamente a la izquierda del hotel en el que viven 7 personas.
7. - El coche del Sr. Müller no es un Mercedes.
8. - En el hotel de la derecha del todo viven tres personas y el coche que poseen no es un Dodge.
9. - El hotel del Sr. Müller se halla inmediatamente a la izquierda del hotel en el que viven cuatro personas.
10. - El dueño de uno de los hoteles se llama Visconti.
11. - En el hotel del Sr. Müller viven cinco personas.

HOROSCOPO

PARA LA SEMANA DEL 30 DE JULIO AL 6 DE AGOSTO

ARIES (21 marzo a 20 abril)



SALUD B
TRABAJO M
DINERO E
AMOR P

TAURO (21 abril a 20 mayo)



SALUD R
TRABAJO B
DINERO E
AMOR M

GEMINIS (21 mayo a 20 junio)



SALUD B
TRABAJO R
DINERO E
AMOR E

CANCER (21 junio a 21 julio)



SALUD B
TRABAJO B
DINERO E
AMOR B

LEO (22 julio a 21 agosto)



SALUD E
TRABAJO B
DINERO B
AMOR B

VIRGO (22 agosto a 22 sept.)



SALUD M
TRABAJO E
DINERO B
AMOR E

LIBRA (23 sept. a 22 oct.)



SALUD R
TRABAJO B
DINERO R
AMOR E

ESCORPION (23 oct. a 22 nov.)



SALUD E
TRABAJO B
DINERO B
AMOR B

SAGITARIO (23 nov. a 20 dic)



SALUD B
TRABAJO M
DINERO P
AMOR R

CAPRICORNIO (21 di a 19 en.)



SALUD R
TRABAJO B
DINERO M
AMOR B

ACUARIO (20 en a 18 feb.)



SALUD M
TRABAJO E
DINERO B
AMOR R

PISCIS (19 feb. a 20 marzo)



SALUD R
TRABAJO B
DINERO E
AMOR B

CLAVE DE SIGNOS

E = Excelente. - B = Bueno. - R = Regular. - M = Mlo. - P = Pésimo.

SOLUCIONES A TIEMPO LIBRE

SOPA DE LETRAS

Estropajo
Jabón
Escoba
Bayeta
Cubo
Cepillo
Fregona

SIETE ERRORES

Nube
Sombra
Motor
Tapacubos
Carretera
Admiración
Palmera

PROBLEMA DE AJEDREZ

1. ..., C5C+
2. R1T, T×P+
3. P×T, D×P mate

1. D×P+, C2A
2. D×C mate

PROBLEMA DE LOGICA

Propietario: Sr. Müller, Sr. Mújica, Sr. Pérez, Sr. Visconti.

Número personas: 5, 4, 7, 3.

Perro: Pastor alemán, setter, cocker, caniche.
Coche: Dodge, Mercedes, Seat, Renault.

CRUCIGRAMA

HORIZONTALES. 1: Galeote. 2: Demócrata. Al. Omíto. Ba. 4: laC. Ojo. LLL. 5: Agua. Reis. 6: Chato. Manga. 7: RijetaC. 8: Alá. aeS. Ori. 9: nE. Arcas. AA. 10: Wisconsin. 11: Miedoso.
VERTICALES. 1: Alacrán. 2: Diaghilew. 3: Ge. Cuaja. iM. 4: Amo. Ata. Así. 5: Lomo. Arca. 6: Ecija. secoD. 7: Orto. Sano. 8: Tío. Rae. SSS. 9: Et. Lento. 10. 10: Obligan. 11: Alsacia.