

Rusia entregará a la China
oja grandes cantidades
de material de guerra
entre él, varios buques y más
de 300 aviones a reacción

Taipei, 8.—La URSS ha pro-
 ducido a la China roja grandes
 cantidades de material de guerra pa-
 ra compensar las nuevas prome-
 sas norteamericanas a Formosa,
 en los círculos nacionalistas.
 Según esas fuentes, la Unión So-
 vietica entregará a sus aliados
 un mínimo de 300 avio-
 nes de reacción y algunos bar-
 cos de guerra de diversos tipos,
 Puerto Arturo, centro de po-
 tencia. Una delegación mi-
 nisterial de la China roja marchará
 a dicha ciudad para hacerse car-
 gel material.—Efe.

Washington, 8.—El secreta-
 rio de Estado, Foster Dulles,
 se reunió hoy ante los dirigen-
 tes parlamentarios de la política
 exterior una firma política
 "no apaciguamiento" frente a
 China roja.

Antes de comparecer ante la
 Comisión de Relaciones Exterio-
 res del Senado, reunida en se-
 ñal secreta, un miembro del
 ingreso declaró que Dulles le
 había manifestado su opinión de
 que los comunistas chinos no ha-
 brían en broma cuando se refie-
 ran a sus proyectos de ocupar
 Formosa. En las manifestaciones
 antes no aclaró si tal ocupación
 ensanearía por el ataque que
 se tiene entendido que el se-
 cretario de Estado trazó los pla-
 nes para adoptar represalias en
 los frentes si el Gobierno de
 Peking se lanza a la agresión. Las
 represalias—dice la Agencia
 United Press—se efectuarían
 probablemente con bombas ató-
 micas desde Formosa, Corea del
 Sur y Sureste asiático.

Foster Dulles fué interrogado
 sobre qué compromisos han con-
 cluido los Estados Unidos para
 la defensa de Quemoy y Matsu
 cuando son las diferencias de
 territorio con Gran Bretaña.

EDEN, NADA ENTRE DOS
AGUAS

Londres, 8.—En la Cámara
 de los Comunes el secretario del
 Foreign Office, Eden, dijo esta-
 rde que si la lucha entre na-
 cionalistas y comunistas chinos
 pudiera ser atajada el mundo po-
 ría entonces considerar "ade-
 cuadamente" la posibilidad de
 que el Gobierno de Peking tuviese
 representación en la ONU.

A la vera del Conde

Preparación

COINCIDIENDO con la celebración de
 una Exposición de la Semana Santa
 vallisoletana en el Palacio de la Virrei-
 na, de Barcelona, han salido a la luz
 pública en nuestra ciudad y simultánea-
 mente en todas las ciudades españolas,
 los carteles anunciadores de las próximas
 festividades religiosas del mes de
 abril.

El cartel elegido para lanzar a los
 cuatro vientos una propaganda totalmente necesaria,
 a pesar del prestigio secular de nuestra Semana Santa,
 ha obtenido los comentarios más diversos y más dispares
 de la opinión pública vallisoletana, bastante exigente
 en todos los aspectos. Pero el cartel se ha metido por los
 ojos, adelantando por sí solo con sus tonalidades oscuras
 de crepúsculo castellano las primicias de unos días
 dedicados a recordar la Pasión de Nuestro Señor.

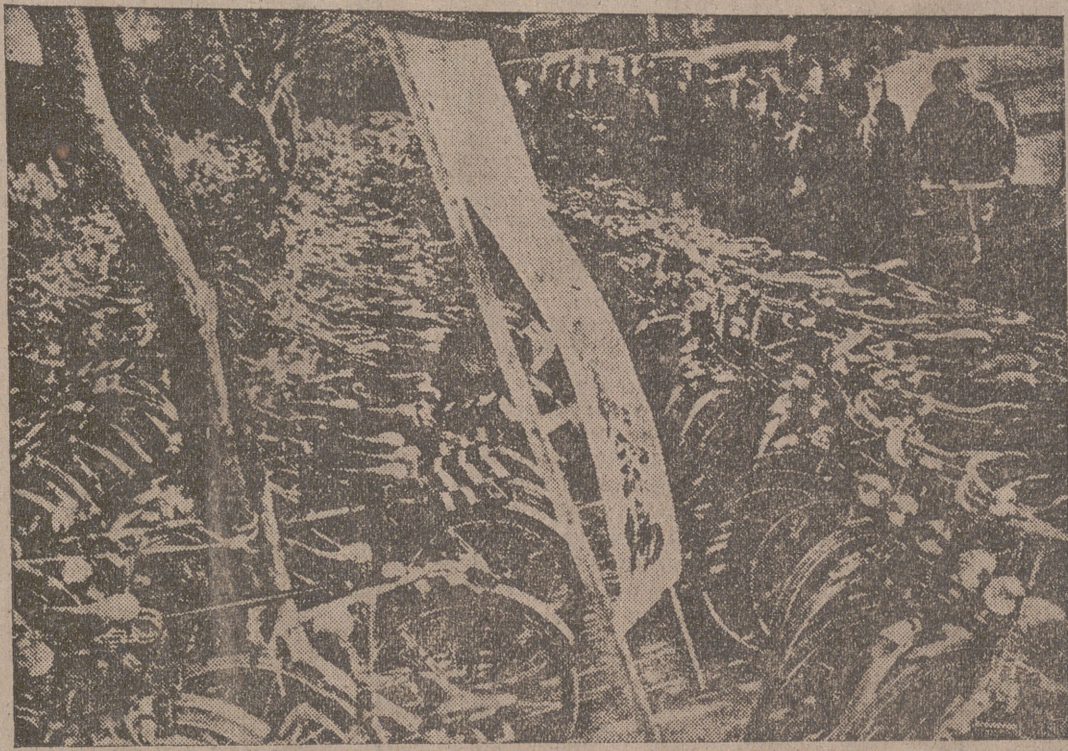
Con los carteles de la Semana Santa por las calles,
 la ciudad va creándose un ambiente propicio para las
 solemnidades que se avecinan, al tiempo que los corazones
 de los hombres se van abriendo para recibir la luz
 del misterio de la Pasión a lo largo de siete días involu-
 dables. Una vez más el genio nunca superado de nuestros
 imagineros brindará a propios y extraños la esencia de
 una obra escultórica que viene asombrando desde siglos
 en la que todos los creyentes encuentran cada día nue-
 vos motivos piadosos al ver en ella la proyección de unos
 sucesos excepcionales para el género humano.

Valladolid, ciudad que guarda en sus iglesias y en su
 Museo incomparable las obras más representativas, las
 más importantes de la imaginaria española, se prepara
 ante las próximas conmemoraciones y abre sus puertas
 a todos aquellos que quieran sumarse con su presencia
 y fervor a los desfiles procesionales de la Semana Santa.
REGIDOR

**TU, QUE DEJAS O PROCURAS DEJAR SIEMPRE ALGUNA
 HERENCIA MATERIAL A TUS HIJOS, NO OLVIDES DE LE-
 GARLES LO PRINCIPAL: LOS BIENES ESPIRITUALES DE
 MUCHOS Y EXCELENTES SACERDOTES. PARA ELLO CON-
 TRIBUYE A LA CONSTRUCCION DEL NUEVO SEMINARIO.**

El ministro de Trabajo dió
posesión al Consejo Técnico
de las Universidades Laborales
"Habéis sido designados para recoger la semilla más
revolucionaria y nueva que ha lanzado el Movimiento"

TOKIO SOBRE DOS RUEDAS



La capital del Japón, con sus ocho millones largos de habitantes, tiene, lógicamente, sus
 problemas de distancia y sus aglomeraciones a las horas-punta en que todos los ciudadanos utili-
 zan los servicios del transporte colectivo. El "caballo de acero", como un poco hiperbólicamente
 se llamó a la bicicleta en otra época más ingenua, suple las deficiencias del transporte urbano
 y las inconveniencias de las distancias. Vemos en la foto unos centenares de estos económicos
 "caballos de acero" pastando en la vía pública mientras sus dueños trabajan.

Continúa entrando aire frío en España

Grandes nevadas en el norte de la Península

Madrid, 8.—Ha continuado
 en España la entrada de frío,
 ocasionando nevadas y lluvias
 en las regiones del Norte y
 en el litoral mediterráneo.
 En Marruecos ha llovido con
 intensidad.

Mejorará el temporal de
 nieve en todo el norte de Es-
 paña, alcanzando las nevadas
 hasta la Sierra de la Demanda
 y, posteriormente, al sis-
 tema central. Abundante nu-
 bosidad en el Mediterráneo y

Baleares, con probabilidad de
 algunas lluvias. Tienden a de-
 bilitarse las precipitaciones
 en el Estrecho. Chubascos en
 Canarias. Continuarán soplan-
 do vientos fríos del Norte,
 amainando ligeramente. Sigue
 el riesgo de heladas en Le-
 vante.

Temperaturas extremas: Má-
 xima de 17 grados en Sevilla,
 y mínima de 10 grados bajo
 cero en Cuenca y Teruel.

**GRANDES TEMPORALES DE
 NIEVE EN TODA LA PRO-
 VINCIA DE SANTANDER**

Santander, 8.—Continúa el in-
 tento temporal de nieve sobre
 toda la provincia. En la pasada
 noche nevó copiosamente, que-
 dando cubiertas las calles de la
 capital con una capa de diez
 centímetros. La temperatura ha
 descendido a dos grados bajo
 cero. Las noticias que se reci-
 ben de la provincia dan cuenta
 del cierre de todos los puertos
 que comunican con Palencia,
 León y Burgos y otros que pö-
 nen en comunicación distintos
 pueblos de la región. En Reinosa,
 la capa de nieve acumu-

lada tiene un espesor de treinta
 centímetros

**TEMPORAL DE NIEVE EN
 OVIEDO**

Oviedo, 8.—Continúa el in-
 tento temporal de nieve. En la
 capital tiene un espesor de unos
 veinte centímetros y se halla
 incomunicada la provincia por
 todos los puertos que confinan
 con León y Lugo.

**NEVADA INTENSA EN SAN
 SEBASTIAN**

San Sebastián, 8.—Desde las
 primeras horas de la madrugada
 de hoy nieva intensamente

SE ESPERAN NEVADAS

Tiempo probable: Persistirá
 la corriente fría del Norte, que
 dará lugar a nevadas intensas
 entre el Cantábrico y el Duero
 y en la mitad superior del Ebro.
 Nubes de inestabilidad en el
 resto, con chubascos ocasionales
 que podrán ser de nieve en el
 Centro.

Temperatura máxima de Es-
 paña, 16 grados, en Málaga;
 mínima de 10 bajo cero, en
 Cuenca y Teruel.—Cifra.

Martín Artajo, becario de honor



MADRID.—Con motivo de la fiesta de Santo Tomás de Aquino,
 Patrono de los estudiantes, se celebró una solemne fiesta en
 el Colegio Mayor "San Pablo", en la que fueron impuestas
 las becas de honor a los ministros de Asuntos Exteriores, señor
 Martín Artajo, y de Educación Nacional, señor Ruiz-Giménez.
 (Foto Contreras.)

El nuevo embajador de EE. UU. llegará a Algeciras el día 16

EL "CONSTITUTION", ENARBOLANDO NUESTRA BANDERA, HARA ESCALA EN TIERRA ESPAÑOLA Y NO EN GIBRALTAR

Nueva York, 8.—La American Export Line anuncia que su trasatlántico «Constitution» hará una
 escala especial en Algeciras el día 16 de marzo para permitir que el nuevo embajador norteamericano
 en España, John Davis Lodge, desembarque directamente en territorio español, en vez de hacerlo en
 Gibraltar.

El «Constitution» zarpará de Nueva York el jueves, enarblando a popa por vez primera la ban-
 dera española, en cumplimiento de la tradición marítima, que prescribe que al hacerse a la mar deben
 los barcos llevar el pabellón del primer puerto de escala.

Aunque los mercaderes de la Compañía tocan regularmente en dicho puerto, éste es el primer trasat-
 lántico de la American Export Line que visita un puerto español.—Efe.

Es urgente una reglamentación del
profesorado adjunto del Magisterio
Ruiz-Giménez prometió atender sus
peticiones en la clausura de la Asamblea

Madrid, 8.—El ministro de Edu-
 cación Nacional, señor Ruiz-Gimé-
 nez, ha clausurado la Asamblea de
 Profesores Adjuntos, Especiales y
 profesores adjuntos, especiales y ayu-
 dantes de Escuelas del Magisterio.
 Con él tomaron asiento en la presi-
 dencia el director general de Ense-
 ñanza Primaria, el jefe nacional del
 S. E. M., secretario general de la
 Asamblea e inspector general de En-
 señanza Primaria.

El secretario general pronunció
 unas palabras para agradecer su pre-
 sencia a las altas jerarquías, y des-
 pués leyó las conclusiones, de las
 cuales las más importantes son las
 siguientes: Urgencia de una Regla-
 mentación General o Estatutos del
 Profesorado adjunto, en la que cla-
 ramente se concreten para todos los
 centros oficiales unas bases o nor-
 mas generales de todo orden: docen-
 te, administrativo y económico, sobre
 las cuales, en lo sucesivo, se desa-
 rrollen las diversas disposiciones
 acomodadas a las características de
 los distintos centros; que, por la dig-
 nidad y prestigio de la clase, los pro-
 fesores adjuntos deben ser citados a
 cuantos Claustros se celebren, con
 voz y voto, aunque no desempeñen

cátedra vacante, pues las aspiracio-
 nes que siempre les han alentado y
 su colaboración activa en la función
 docente, cooperando con asiduidad
 al lado de los profesores numerarios
 y especiales, hace que no se pueda
 prescindir de ellos; que se convoquen
 los dos turnos de oposiciones restringi-
 das para adjuntos, anteriores y po-
 steriores al Reglamento de la Escuela
 del Magisterio; que se aumente el
 número de adjuntos en la propor-
 ción de uno por asignatura, y, por
 último, que las plantillas actuales
 sean sustituidas en los dos escalafos
 de profesores adjuntos por cate-
 gorías, que van desde las veintidós
 mil a las 12.000 pesetas.

El ministro, antes de declarar clau-
 surada la Asamblea, pronunció un
 discurso, en el que dijo que desaba
 asumir su representación ante la
 Asamblea como ministro y como de-
 legado nacional del Movimiento.
 Agregó que estaba dispuesto a aten-
 der a los profesores adjuntos por ser
 de justicia, y dijo que en el orden
 de la enseñanza no hay pequeños ni
 grandes, sino cumplidores o no cum-
 plidores del deber. Lo importante es
 la vocación y el de saber troquelar
 la educación de los jóvenes. «En tres
 años se han hecho cosas importan-
 tes por las Escuelas del Magisterio,
 y son muchas las que actualmente
 hay en construcción, pero quiero
 pasar a la historia más como minis-
 tro de los educadores que como mi-
 nistro de los edificios.» Abordó el
 tema de las remuneraciones y mos-
 tró su deseo de equipararlas en to-
 dos los grados del profesorado. «El
 problema de la enseñanza—dijo—
 debe ser uno de los primeros pro-
 blemas nacionales.» Agradeció a la
 Prensa su colaboración y manifestó
 a este respecto que deseaba que se
 señalaran los defectos, pero con
 altura de miras y con plena respon-
 sabilidad de pluma.—Cifra.

**REUNIÓN DEL CONSEJO NACIO-
 NAL DE EDUCACION**

Bajo la presidencia del señor
 ministro de Educación Nacional
 ha tenido lugar la reunión del
 Pleno del Consejo Nacional de
 Educación.

El señor Ruiz-Giménez hizo un
 informe detalladísimo sobre el pa-
 norama de los objetivos del Mi-
 nisterio de Educación Nacional en
 1955. Se refirió el ministro a la
 necesidad de completar en lo po-
 sible el proceso de revisión y per-
 feccionamiento del «Estatuto» en to-
 dos los órdenes del profesorado, a
 la mejora de los medios instrumen-
 tales y pedagógicos a su servicio,
 deteniéndose especialmente en el
 problema de los edificios, que en
 la enseñanza primaria reviste un
 carácter grave; a los libros y a los
 medios audiovisuales.

Como tercer punto de su infor-
 me, el señor Ruiz-Giménez anun-
 ció, especialmente la puesta en
 marcha de centros modernos o ex-
 perimentales («prototipos» en todos
 los grados de las reformas estruc-
 turales o de contenido en algunos
 tipos de enseñanza, siempre sobre
 tendencias generales de más base
 cultural y más flexibilidad.

Por último se refirió a la acción
 sobre el alumnado, destacando la
 necesidad de vigorizar los Colegios
 Mayores, de crear o aumentar Be-
 van de la organización, según
 se anuncia en los círculos bien
 informados.—Efe.

Extirpó a una paciente la vesícula biliar por equivocación

En vez de curarla una herida de la mano

Detroit, 8.—El doctor Ru-
 sell E. Lynch extirpó la vesí-
 cula biliar de una paciente
 cuyo mal estaba en una ma-
 no, como consecuencia de un
 accidente de trabajo.

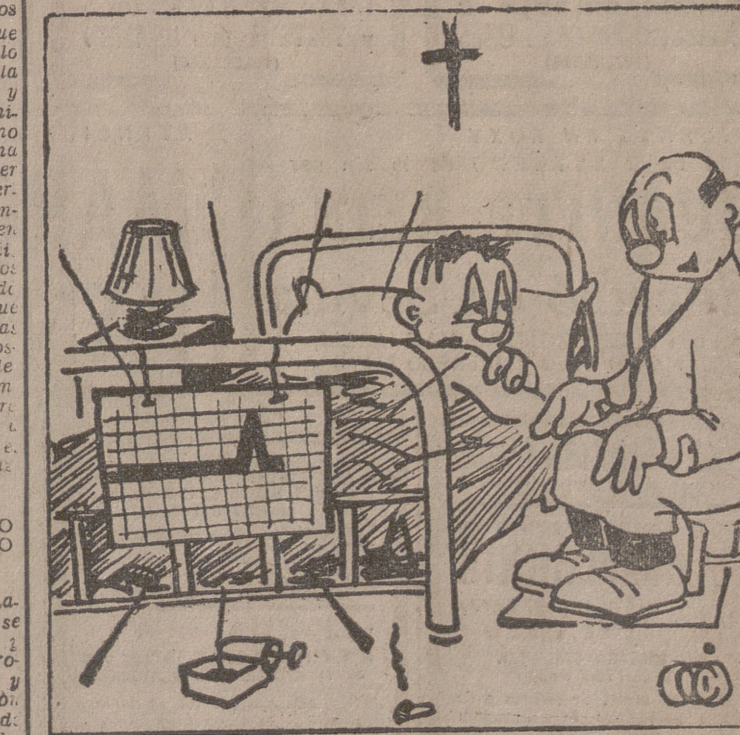
La señora Rozowski estaba
 anestesiada esperando ser cu-
 rada de una herida en una
 mano cuando el doctor
 Lynch, equivocadamente, co-
 menzó la extirpación de su ve-
 sicula biliar, pensando que
 era su paciente. Una vez su-
 primida la vesícula atendió la
 mano herida de la señora Ro-
 zowski, y declaró después que
 ese había dado cuenta de su
 error una vez iniciada la ope-
 ración, pero que continuó por-
 que la vesícula de dicha se-
 ñora estaba en mal estado.

La señora Rozowski ha re-
 cibido siete mil quinientos do-
 lares de los cien mil que pe-
 día de indemnización.—Efe.

Se pide la expulsión de Bevan del partido laborista

Londres, 8.—Los altos dirigentes
 del partido laborista británico en
 el Parlamento han decidido recom-
 endar la expulsión de Aneurin
 Bevan de la organización, según
 se anuncia en los círculos bien
 informados.—Efe.

ENFERMO Por OCIO



—Ayer le pasaron a usted la cuenta de la Clínica, ¿verdad?
 (Pasa a la cuarta página)

