

JOURNAL DES DEMOISELLES

1, BOULEVARD DES ITALIENS, 1

(ÉDITION BI-MENSUELLE)

ÉDITIONS BI-MENSUELLES

PARAISSANT LE 1^{er} ET LE 16 DE CHAQUE MOIS

ÉDITION BLEUE avec 30 Gravures. Total : 48 par an et 8 pages de Modes par mois.	Paris	16 fr.
	Départements.. . . .	18 fr.
ÉDITION VERTE Avec tous les suppléments de l'édition bleue, plus 12 grandes planches de Patrons imprimées recto et verso, et 12 planches de Patrons à pièces indépendantes et pouvant se découper (1).	Paris	20 fr.
	Départements.. . . .	24 fr.

(1) Chacune de ces Planches sera expédiée séparément à toute personne qui en fera la demande par lettre affranchie contenant 1 franc en timbres-poste.

Les Abonnements partent du 1^{er} Janvier et se font pour l'année entière.

ON S'ABONNE

EN ENVOYANT UN MANDAT DE POSTE A L'ORDRE DU DIRECTEUR DU JOURNAL
1, Boulevard des Italiens, 1.

POUR L'ANGLETERRE :
Chez FULLER, 61, Pall Mall, London.

POUR L'AUTRICHE :
Chez BRAUMULLER ET SOHN, Graben-Sparkasse,
à Vienne; — GÉROLD, à Vienne.

POUR L'ITALIE :
Chez BEUF, à Gênes; — BOCCA, à Turin; —
VIEUSSEUX, à Florence; —
MERLE, à Rome; — PELLERANO, à Naples.

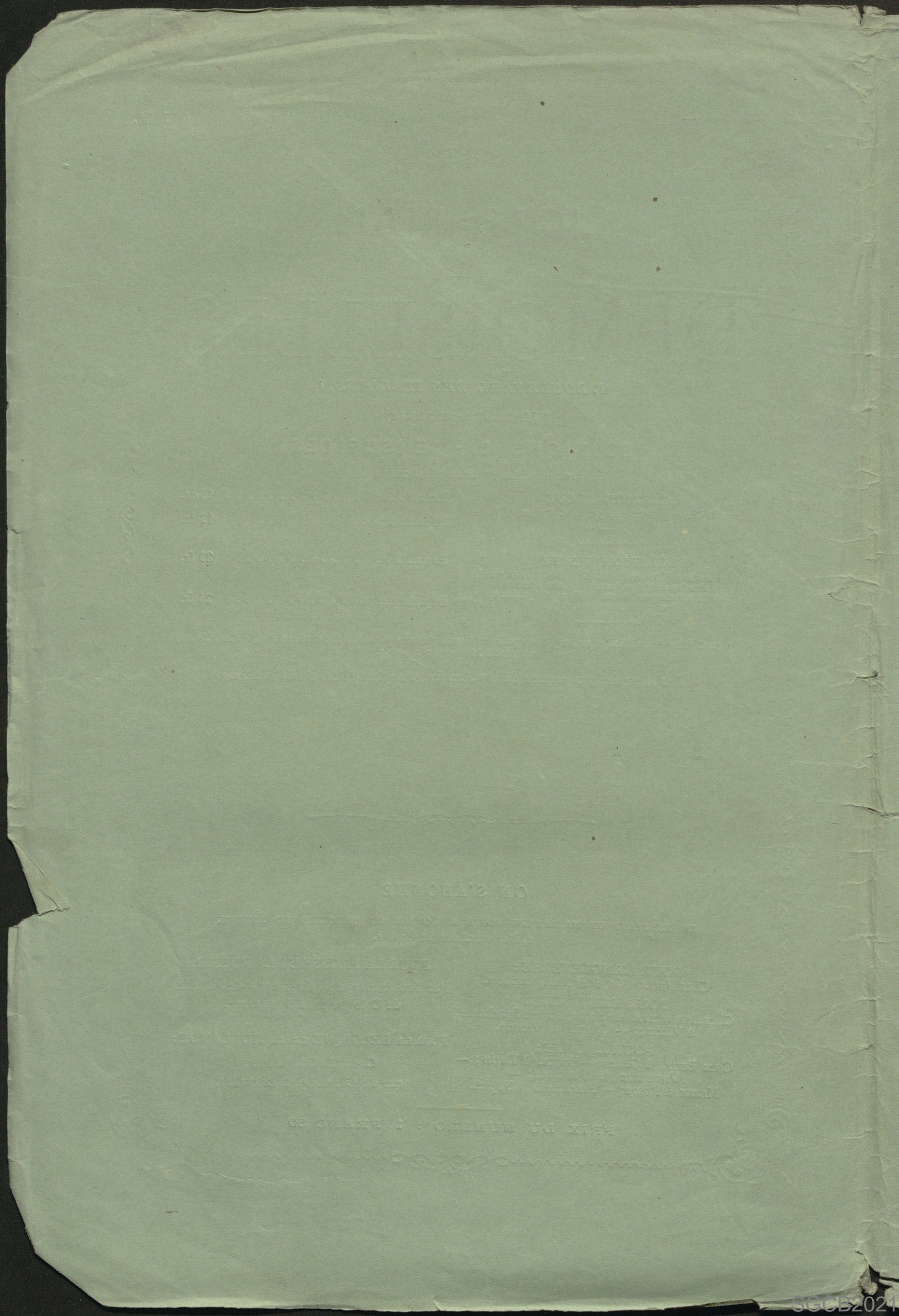
POUR LA PRUSSE ET LA RUSSIE :

Par l'entremise des directeurs des Postes
de Cologne et de Strasbourg.

POUR LA BELGIQUE ET LA HOLLANDE :

Chez M. DESTERBECK,
rue du Casino, 9, à Bruxelles.

PRIX DU NUMÉRO : 1 FRANC 50



JOURNAL

DES

DEMOISELLES

ÉDITION BI-MENSUELLE

MODES, TRAVAUX, ÉCONOMIE DOMESTIQUE

MODES

LE soleil de printemps pare toute la nature sous son influence; il égaie et embellit les étoffes légères, diaphanes, claires et soyeuses, qui quelquefois sont des étoffes à 75 c.; n'importe, c'est frais, joli, charmant!

Cette année, les étoffes à 75 centimes le mètre sont jolies partout. Ces tissus sont en laine et unis; il y en a de toutes les couleurs. Quant à la coupe, elle est à peu près uniforme: jupe à volants, petite jupe de dessus froncée et garnie; paletot ou corsage ajusté, à basques. Voilà l'ensemble, mais il est nécessaire cependant, pour celles de nos abonnées qui savent faire leurs robes ou en diriger l'exécution chez elles, d'entrer dans quelques détails sur la façon dont le costume est composé.

La jupe n'a que trois mètres et demi d'ampleur; on pose trois volants, taillés en biais et très-peu froncés; les deux bords sont à dents, pas trop grandes et pointues, rouleautées d'un petit ruban pareil à la robe ou d'une couleur différente, violet, vert, marron, etc. La petite jupe, devant, n'est plus si plate; elle est froncée aux deux coins du lé,

et la deuxième partie de cette robe derrière, très-bouffante.

Le paletot cintré, très-court, ouvert en trois parties derrière, et garni d'un volant.

Les corsages montants sont froncés; on ne les fait plus ajustés; ils sont froncés dans le dos et devant; c'est une chemisette plutôt qu'un corsage. Les manches du paletot sont larges; on fait presque toujours les manches pagodes aux paletots et même aux robes. Il faut de vingt à vingt-deux mètres pour un costume complet.

Ces étoffes bon marché sont adoptées par tout le monde aujourd'hui; c'est reçu parfaitement.

La conversation de plusieurs femmes réunies est vraiment très-amusante en ce moment. Tandis que ces messieurs fument, après dîner, dans un salon à part, les dames devisent de toilette. — Combien coûte votre robe, ma chère belle? — J'en ai vingt-deux mètres pour 15 fr. 50. — Et vos cheveux? Dieu! quelles belles nattes! Elles doivent coûter bon! — Deux cents francs, chère amie... mais ça dure longtemps. — Combien aurais-tu de robes à 15 fr. 50 pour ta perruque? de-

R. 4650

R 6485



mande à la dame sa jeune sœur, qui sort du couvent.

.....
Epfîn, on n'a rien sur le cœur, on se confie mutuellement les *bon marché*, l'achat des chignons, des faux bijoux, des diamants faux... c'est le siècle de la sincérité...

* *

Maintenant, si vous voulez une toilette élégante, j'ai à vous signaler le crêpe de Chine à 25 fr. le mètre, la faye ou la grenadine de soie; ce mélange des trois étoffes est une ressource pour les tailleurs et tailleuses en vogue, afin de maintenir les robes à 8 et 900 fr. — et au-dessus.

J'indiquerai une toilette qui fit grand effet aux Tuileries.

Costume en faye prune; ornementé de bleu clair et de rubans noirs; l'habit à la Louis XV, coupé comme un habit de chasse et garni d'un point de Venise, ainsi que les manches et le jabot; cet habit relevé aux coins par des nœuds de taffetas noir. Le petit chapeau, posé très-haut sur les cheveux, était en faye prune, avec plumes noires et blanches; retroussis doublés de faye noire.

Citons encore, parmi les étoffes de saison, les lainages, les gazes de Chambéry, les mohairs unis ou à raies et les jaconas nouveaux d'une fraîcheur délicieuse; on en fait des costumes, des chemisettes russes pour chez soi, etc. Cette étoffe, très-bon marché, fait des toilettes qui sont charmantes.

* *

Je reviens aux costumes simples.

Si l'on a un ancien châle de dentelle Lama, on peut en faire un petit paletot très-facilement; toutes les couturières savent rapprocher les dessins, comme il est nécessaire; on le fait très-bien soi-même, sur un bon patron: on double d'une Florence blanche ou d'un alpaga; et, au bord du paletot, on coud une bande d'organdi plissé; ces bandes se vendent toutes faites et au mètre.

Rien n'est plus joli que ce vêtement, qui est habillé et simple en même temps. Chez mademoiselle Bricard (1) j'ai vu tirer ainsi parti d'un châle qu'on

(1) 38, rue Richelieu.

ne portait plus. J'ai remarqué aussi un ravissant chapeau: il est en paille blanche, à petite calotte, relevée des bords; une grosse ruche en dentelle noire est posée dessous; sur la passe, des bouquets de fleurs jaunes, que l'on nomme, je crois, des Pâques; une gaze marron en écharpe, nouée par une broche en topazes. — Un autre chapeau de paille avec des rubans *glycine* et plumes de même couleur; de la gaze glycine tournée autour du chapeau.

Je veux citer encore une charmante toilette de jeune fille: robe d'organdi, jupe à volants gaufrés, double jupe; corsage carré, garni de ruches de valenciennne; large ceinture de faye verte, à plusieurs nœuds et bouts effilés; le vert de la ceinture est d'un vert émeraude un peu foncé; souliers de maroquin vert à talons; rubans verts dans les cheveux. Collier de velours noir, portant un médaillon en opales.

Autre toilette de jeune fille: robe à traîne, en taffetas d'été, mille raies lilas et blanc; tous les ornements en taffetas lilas uni, biais et rouleaux; sur cette robe, une basquine en barège rayé satiné, tout blanc; la basquine est garnie d'une ruche d'étoffe pareille: grosse ruche ourlée tout simplement, et sans aucun ruban.

* *

J'ai vu de très-jolis costumes en laine avec ornements de taffetas: laine grisaille, biais en foulard bleu ornant tout le costume, modèle charmant. Un autre, en grenadine noire et grenadine gris perle, pour demi-deuil; volants noirs et gris alternant sur une jupe en taffetas noir. Une seconde jupe s'ouvrant sur les côtés, garnie de deux couleurs et venant bouffer derrière en entremêlant les deux couleurs. Le corsage, ouvert, garni de même; une dentelle de Bruges orne les manches et l'ouverture du corsage; les manches de forme pagode.

On pourrait faire ce même costume de deux nuances, violet et lilas, — ou de deux verts.

Pour costumes simples, toujours les volants, mais en moins grande quantité. Un linos, par exemple, couleur gris acier — ou gris clair, si on le veut un peu plus habillé — peut s'employer ainsi: jupe avec deux volants assez hauts, bande de velours noir entre les volants; au-dessus du second, une petite jupe garnie d'un volant et d'un

velours. Corsage montant; au bas du corsage, on adapte des basques que l'on met à volonté. Paletot, si l'on ne veut pas sortir avec le corsage à basques seulement.

Les volants à dents sont très à la mode, même pour costumes en laine; les dents sont bordées d'un petit ruban de nuance différente ou de couleur pareille au costume.

Les robes de bal ont des volants de tulle raide, à dents rouleautées de satin; ce genre demande à être moins froncé.

**

Les chapeaux, cette année, sont charmants; le chapeau de la Fronde, le Paméla à bords retroussés et avançant sur le front, vrai chapeau des champs ou des bords de la mer; il est doublé de couleur et orné de fleurs. Le petit toquet en paille, avec ruche de tulle blanc sous la passe, posée entre des touffes de coques, sur le milieu du front; une large fleur blanche ou une rose au sommet. Un autre modèle charmant, en paille de riz, avec velours verts et plumes vertes.

Les chapeaux simples ont un voile de gaze marron, bleu ou violet, retombant par derrière.

**

Il est nécessaire de soutenir la taille des enfants dès leur plus bas âge.

S'ils n'ont point de corset, ils ont une sorte de ceinture en coutil à plis plats, très-bien imaginée. Cette ceinture hygiénique est parfaitement comprise chez madame Léoty (1). Tout en favorisant la grâce de la toilette, elle maintient la taille sans en gêner aucun mouvement.

Pour les tailles qui menacent de dévier un peu, il y a un modèle spécial: un petit corselet sans baleines et des plus commodes. Ce corset, par une disposition aussi simple qu'ingénieuse, remet et redresse la taille petit à petit, et sans que l'enfant s'en aperçoive.

Je rappelle également le talent bien connu de madame Léoty pour tous les corsets de dames.

(1) Place de la Madeleine, 8.

**

La parfumerie de Guerlain (1) nous apporte quelques nouveaux cosmétiques pour la saison d'été. C'est d'abord le cold-cream au lilas et le cold-cream à la fraise; puis, la bergamote en essence pour le mouchoir; et en philcome, la violette, le Portugal et l'orange de Chine. La poudre de riz à la maréchale est excellente pour la campagne surtout.

Un des plus excellents produits de chez Guerlain, c'est sa pâte d'amandes aux milles fleurs, en paquets d'une livre, d'une odeur exquise; puis ses savons aux fleurs d'Italie, ou tout autre parfum. N'oublions pas non plus son eau de Cologne ambrée.

**

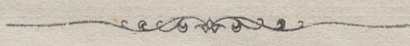
OUVRAGES DE TAPISSERIE ET DE BRODERIE

C'est le moment des achats de ce genre; un ouvrage de broderie est indispensable à la campagne.

J'ai vu les dessins les plus variés et du meilleur goût au magasin de *Notre-Dame-de-Sion*, rue du Bac, 116. J'y ai remarqué des ouvrages échantillonnés qui sont ravissants: broderies sur drap au point lancé, soies et or: sur coutil, au même point, en laines et soies; sur satin, etc. Les ouvrages que j'ai cités sont amusants à faire, très-élégants étant montés, et très-promptement faits surtout. Les tapisseries sont fort longues; une chaise au point lancé et au point russe, sera faite en bien moins de temps. On peut faire de charmants porte-montre, nouveau modèle, montés en roseaux dorés; des paniers à ouvrage, des buvards, etc.

Pour la broderie à l'aiguille, à *Notre-Dame-de-Sion*, les échantillons sont tout préparés: Le point de Venise, vieille guipure, point Renaissance, etc. Une maîtresse spécialement attachée à la maison enseigne tous ces genres de broderie.

(1) 15, rue de la Paix.



EXPLICATION DES GRAVURES

N^o 3752.

Première toilette.— Pour grande visite.— La jupe est à queue, en gaze de Chambéry; elle est ornée derrière de trois volants froncés, hauts chacun de 20 centimètres; le premier en soie, le deuxième en gaze et le troisième en soie formant la tête. La jupe devant est disposée en tablier par six bandes de soie posées en long et formant bayadère. Deux volants se trouvent posés dans le bas; ils sont coupés chacun sur 20 centimètres de haut; la tête des deux volants est formée par une bande de soie de 5 centimètres; de deux en deux bayadères, un nœud double arrête les bandes. Le corsage est montant, orné de bretelles de soie; chaque bretelle est retenue sur l'épaule par un nœud. Ce corsage a un pouff double, retenu par une bande et un effilé; le deuxième pouff s'arrondit sur le côté et se termine devant, au milieu du corsage. — Chapeau paille de riz orné de fleurs et nœuds de même nuance.

Deuxième toilette. — En crêpe de Chine; la jupe de crêpe de Chine ornée dans le bas de deux rangs de volants mille rayures en gaze; cette gaze est très-légère et très-transparente. — La tunique de la même gaze forme tablier devant et est également garnie de deux volants de gaze. Au-dessus des deux volants, une ruche à la vieille en crêpe de Chine avec une petite tête en gaze termine la jupe. — Corsage montant, taille ronde, orné en cœur avec un volant de gaze, une ruche à la vieille et un petit plissé tulle Malines en dedans du décolleté du corsage. — Chapeau rond, style Louis XVI, en paille de riz, relevé de côté, orné d'une touffe de violettes de Parme et d'une longue plume.

N^o 3754.

Première toilette. — Robe en toile de soie. — Trois volants froncés surmontés chacun d'un plissé de même étoffe. La basquine en grenadine garnie d'un taffetas à

plat et d'une dentelle; cette basquine est ouverte sur devant.

Chapeau de paille de riz, forme diadème, ayant dessous un petit ruché de velours. — Brides de taffetas et fleurs.

Deuxième toilette. — Robe de taffetas à cinq volants froncés et parfilés au bord; au-dessus de chaque volant, une bande de taffetas; sur cette robe, un pouff ouvert sur les côtés et à revers garnis d'un petit volant pareil à la robe.—Paletot ouvert sur les côtés et au milieu du dos; il est également ouvert sur le devant en haut du corsage.

Chapeau rond en paille de riz enroulé d'un voile de gaze et d'un velours noir. Le voile retombant par derrière.

N^o 3756

Première toilette. — Jupe en taffetas ornée d'un haut volant pareil, surmonté d'un petit volant en taffetas, posé sur un plissé en crêpe de Chine. — Robe à traîne en crêpe de Chine, ornée du même volant en taffetas sur plissé en crêpe de Chine. — Tablier carré, la garniture remonte sur le côté; manche large plissée; les plis sont retenus par un chou en dentelle avec pans; la traîne est relevée et retenue à la ceinture; larges bretelles croisées en taffetas, garnies d'une dentelle basse. — Chapeau en paille de riz orné de plumes; touffe de roses.

Deuxième toilette. — Costume de voyage. — Jupe en cachemirienne avec large biais pareil, maintenu par un velours. — Tunique russe relevée sur le côté, garnie de velours; manche à larges revers; boutons en velours. — Cravate Lamballe en crêpe de Chine, assortie à la nuance du velours. — Toque en paille anglaise avec bord en velours, draperie en crêpe de Chine de la nuance de la robe; plume.

A ce numéro sont jointes les gravures 3752, 3754 et 3756, et pour les Abonnées à l'ÉDITION de 20 fr. à Paris, et 24 fr. dans les départements, édition verte — deux planches de patrons : la première planche donnant les modèles suivants :

PREMIER CÔTÉ

Deuxième toilette de la gravure 3752.

DEUXIÈME CÔTÉ

Tunique de grenadine de la deuxième toilette, gravure 3754.

La seconde planche donnant les patrons suivants à pièces indépendantes & pouvant se découper :

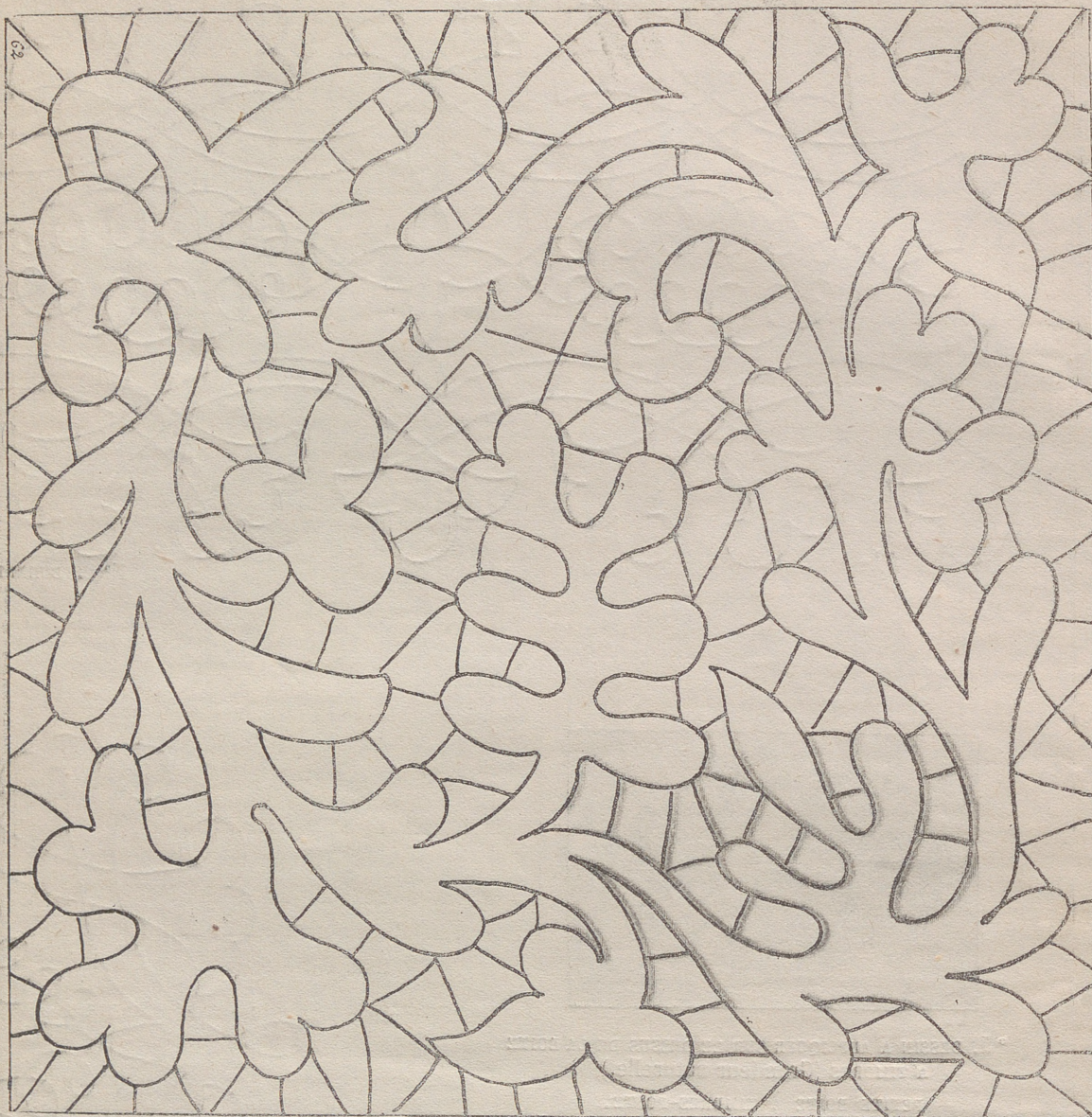
Costume de voyage de la gravure 3756.

1966



Paris. — Typ. Morris père et fils, rue Amelot, 64.

TRAVAUX



N° 1. CARRÉ DESSIN RENAISSANCE.

CARRÉ POUR PELOTE, COUSSIN.

Une fois le carré dessiné, appliquez un carré en tulle point d'esprit, ou tout autre tulle, soit brodé, soit à jour. Ceci fait, bâtissez le lacet dentelle N° 2 en ayant soin que le trait du dessin se trouve au milieu du lacet, suivez les contours exactement. Le lacet bâti, faites un point de cordonnet très-lâche des deux côtés. Lancez des fils sur chaque trait indiqué et recouvrez le fil par un point de feston. Il faut surtout éviter de piquer le tulle. Toutes les barrettes ainsi faites, recouvrez le point de cor-

donnet qui maintient le galon au tulle par un point de feston très-serré.

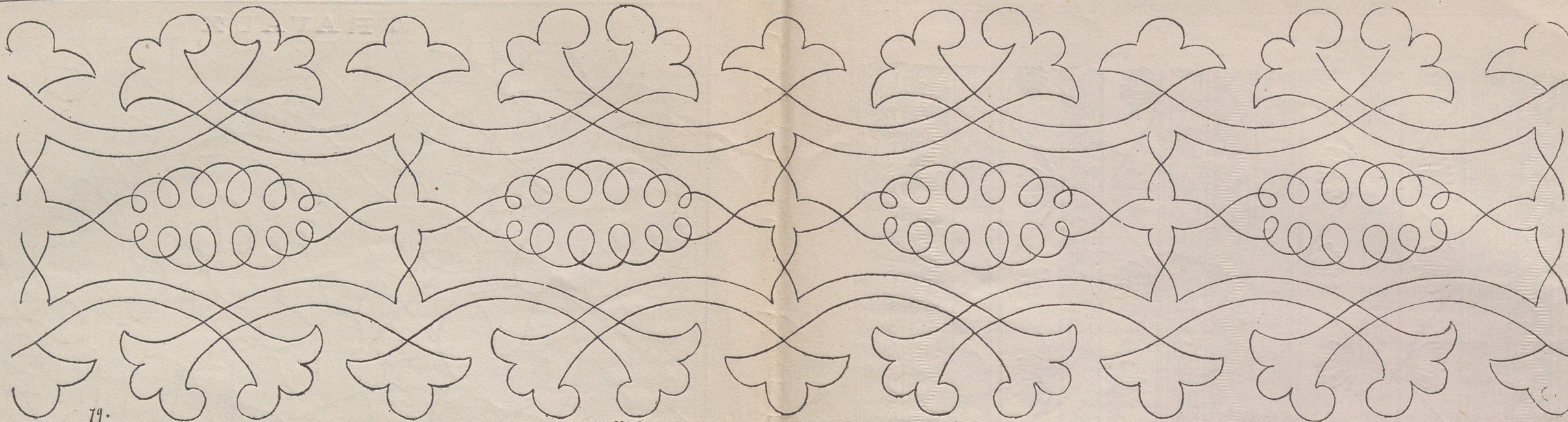
Il faut alors débâter le carré et couper le tulle qui se trouve sous les barrettes au feston. On peut faire le carré avec les points de dentelle expliqués pour la guipure dentelle; ces points remplaceraient le tulle.

Ce genre d'application de tulle à jours produit de fort jolis ouvrages ayant l'avantage d'aller très-vite. La manière d'appliquer le tulle a été expliquée dans le numéro du 12 mai.

N° 2 ET 3. BONNET GREC SOUTACHÉ.

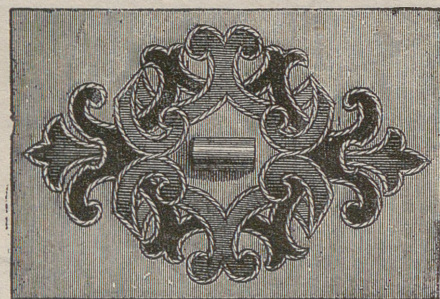
Calquez le dessin sur du papier de soie, appliquez sur le drap et soutachez. L'ouvrage terminé, humectez avec une éponge imbibée d'eau, le papier s'enlèvera facilement. — Cette calotte peut

se soutacher en couleur. Sur couleur on le soutache d'une couleur différente à celle du drap. Madame Larose, 88, rue de la Victoire.



79.

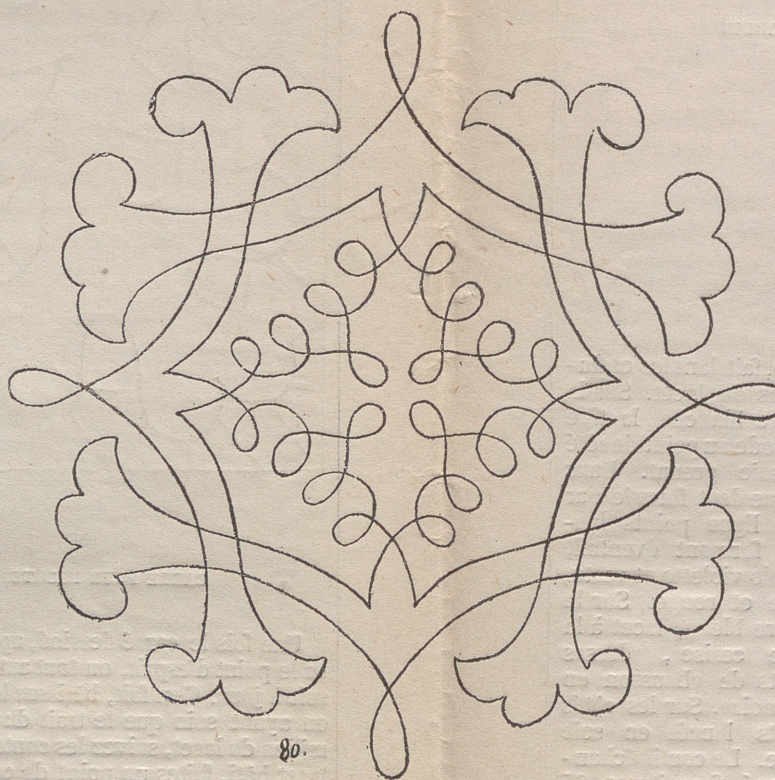
N° 2. BONNET GREC EN DRAP OU VELOURS, SOUTACHÉ.



° 5. DESSIN A APPLIQUER SUR LE DESSUS DE LA BOITE A TIMBRES (Grandeur naturelle.)

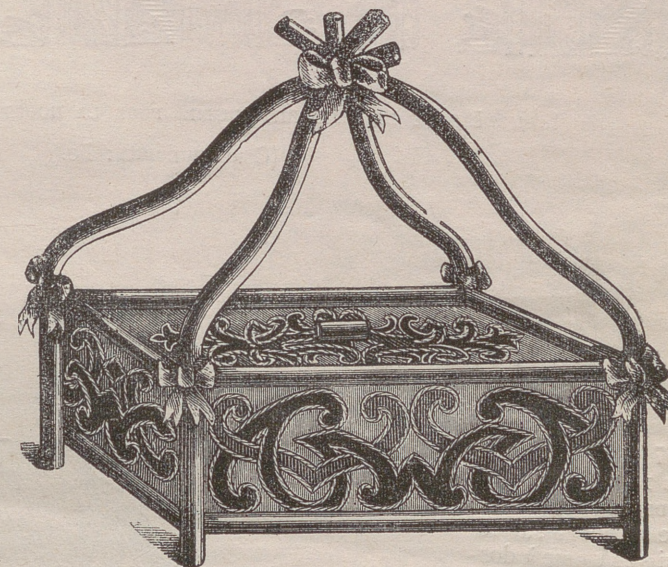
PETITE BOITE A TIMBRES-POSTE.

Le n° 4 donne cette petite boîte en grandeur naturelle. Son support est fait en bambou, les côtés, le dessus et le dessous en carton recouvert de satin bleu, avec application de velours noir et gris, entourés d'un point de tige en fil d'or ou soie jaune. Le n° 5 donne le dessin du dessus en grandeur naturelle. L'intérieur de cette petite boîte est également garni de satin bleu, légèrement froncé; on met au bord une petite ruche de ruban de satin bleu très-étroit, et on fait avec ce même ruban les rosettes qui ornent les coins et le haut de ce petit objet destiné à orner une table à écrire élégante. La monture se trouve chez M. Lelong, 19, rue Saint-Georges.



80.

N° 3. ROND POUR LE BONNET GREC.

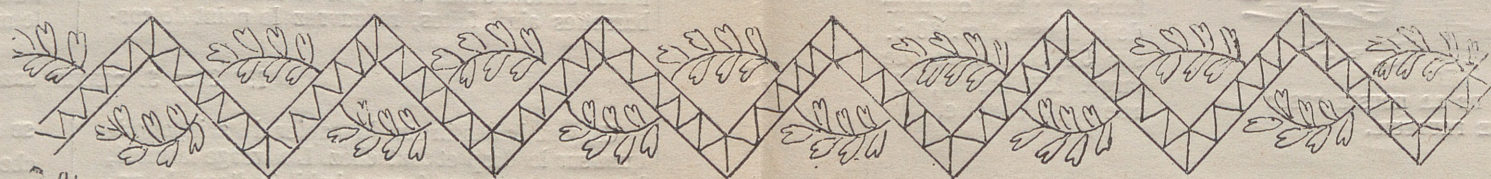


N° 4. BOITE A TIMBRES.

N° 6. RUBAN DE TOILE ÉCRUE.

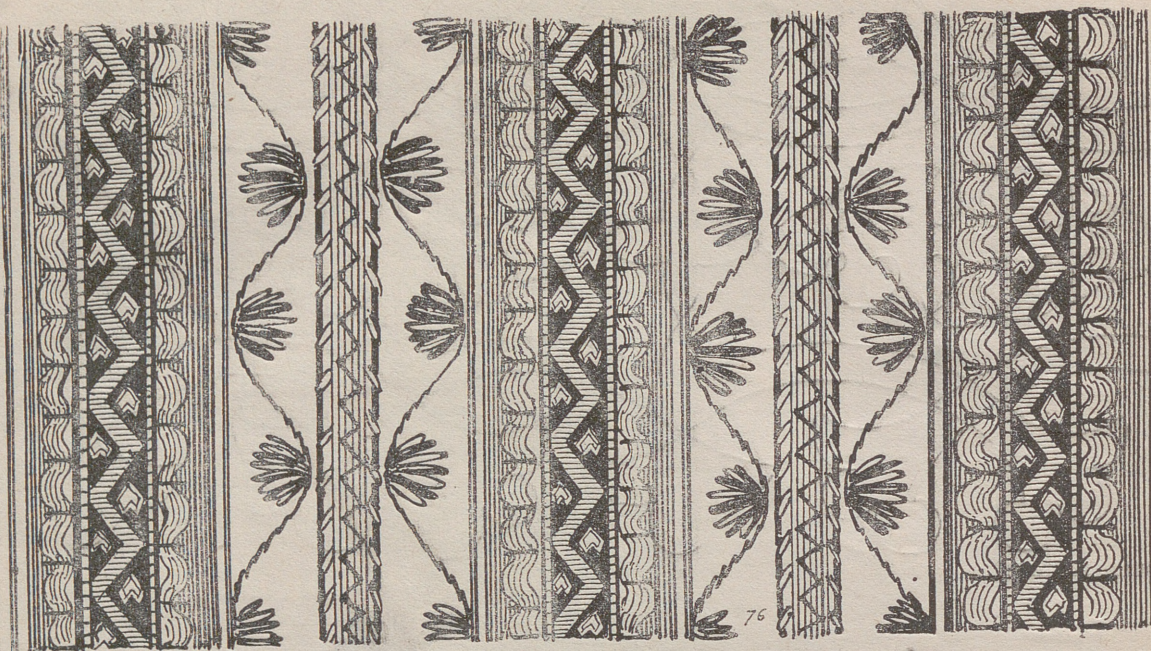
La grande dent se brode, les lignes extérieures au point de côté, le zigzag intérieur au point de chausson, la guirlande qui court à travers les dents au point lancé. Ce dessin se brode d'une seule couleur, rouge. Cependant les personnes qui désiraient varier pourraient broder la dent et le point de chausson noirs, la guirlande rouge, bleue ou violette.

Ces différents travaux se trouvent chez M^{me} La-rose, 88, rue de la Victoire.



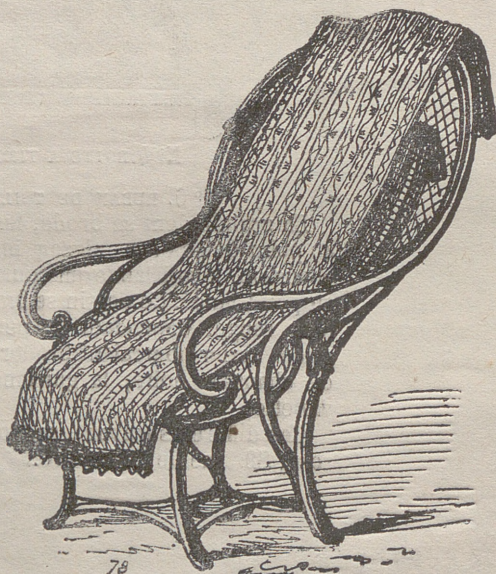
81.

N° 6. RUBAN EN TOILE ECRUE.



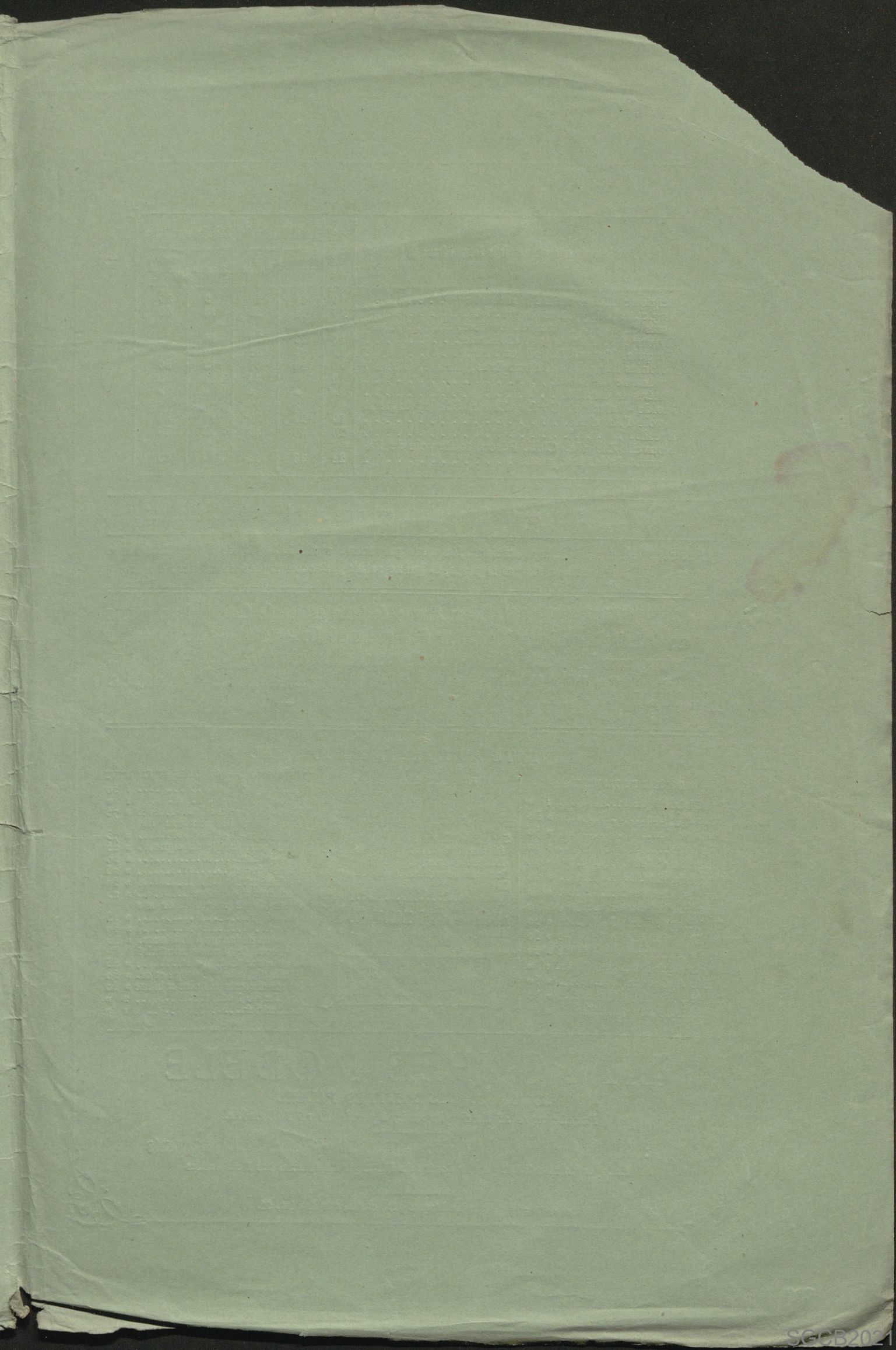
N° 8. MODÈLE DE LA BRODERIE COUTIL, POUR LA HOUSSE DU FAUTEUIL DE JARDIN
(Grandeur naturelle.)

Nos 7 et 8. HOUSSE EN COUTIL BRODÉ POUR FAUTEUIL DE JARDIN. — Cette housse se place sur les fauteuils en canne à dossier penché et très-élevé. Il se jette sur le dossier et sert à cacher les coussins, souvent peu élégants que l'on y met afin de s'appuyer. Le coutil est à rayures bleues et blanches. Sur la rayure blanche se pose un galon cachemire en soie, ce galon est retenu, après le coutil, par un point fait avec de la soie noire. De chaque côté de ce galon, on pose un lacet ondulé en laine rouge, retenu par un point en soie



N° 7. CROQUIS DE LA HOUSSE POSÉE SUR LE FAUTEUIL.

noire, fait dans les ondulations du lacet. Sur la rayure blanche la tige se brode au point de côté en soie grenat. Dans chaque dent formée par cette ligne points lancés, formant éventail, en soie violette et verte, verte et rouge. Sur la rayure bleue, lacet à la reine cerise, dessus points de chausson en soie noire. Sur les côtés points lancés en soie bleue. Le coutil échantillonné. fournitures 25 francs. Le dessin tracé sur toute la housse 5 francs en plus. Longueur de la housse 1 m. 30 c. sur 52 centimètres de large. M^{me} Larose, 88, rue de la Victoire.



Pays dans lesquels on peut recevoir le Journal franc de port.

	EDITION ORDINAIRE.	2 édit. bi-mens ^{lles}		Édit. hebdomadaire	
		BLEUE	VERTE	3 MOIS	UN AN
Belgique, Italie, Suisse, Luxembourg.	14	21	26	9	36
Angleterre, Égypte, Espagne.	15	22	28	10	40
Etats du Pape, Portugal, Bavière, Saxe, Prusse, Autriche, Allemagne, Hollande.	16	23	30	11	42
Turquie, Tunis, Tripoli et Maroc.	17	24	32	12	48
Colonies françaises et étrangères, Russie, Grèce.	18	28	34	13	50
Amérique du Nord.	18	28	34	13	50
Amérique du Sud.	"	"	"	"	"
Moldo-Valachie, Corfou, Zante, Suède, toute la voie d'Autriche.	19	29	35	14	54
Brésil.	20	30	38	15	56
Nouvelle-Zélande, Chili, Pérou, toute voie de Panama, Indes françaises.	22	33	42	16	60

Nous ne répondons que des Abonnements qui nous sont demandés directement

Il ne sera fait droit à aucune réclamation nous parvenant après le 20 du mois pour Paris, et le 25 pour les Abonnements servis par la poste, et qui ne serait pas accompagnée du numéro d'ordre.

Le **JOURNAL DES DEMOISELLES** se charge de toute espèce de Commissions, pourvu que ces Commissions soient d'une valeur d'au moins 20 fr. — (excepté pour les achats de librairie, pour lesquels le prix des achats peut être inférieur à 20 fr.). — Toilettes, Confections, Etoffes d'Ameublement, Livres, Gravures, Musique...., Articles de Paris, etc., etc. — Envoyer un Mandat sur la Poste.

EN VENTE AU BUREAU DU JOURNAL

- MODÈLES DE TAPISSERIE**
- Pouff héraldique. 1 »
 - Pouff égyptien. » 50
 - Pouff indien. » 50
 - Prie-Dieu. 1 50
 - Pantoufle violette. » 50
 - Pantoufle lilas. » 50
 - Mouton camaïeu. » 50
 - Paysanne italienne. » 50
 - Chaise style Louis XIII. » 50
 - Lambrequin, feuille de vigne » 50
 - Lambrequin rose sur fond bleu » 50
 - Guirlande de fleurs pour écran. 1 »
 - Bande algérienne. » 50
 - Bande pour ameublement. . . . » 50
 - Descente de lit (cachemire) . . . » 50

- FAC SIMILE D'AQUARELLES**
ET
PEINTURES A L'HUILE
- Singes à Pécole : } chaque. 1 »
 - la punition. } la récompense.
 - Bouquet de roses. » 50
 - Grand bouquet, pavots et camélias. » 75
 - Nid d'oiseaux. » 50
 - Jeune Bergère. 1 »
 - Hirondelles (décalcomanie). . . » 25

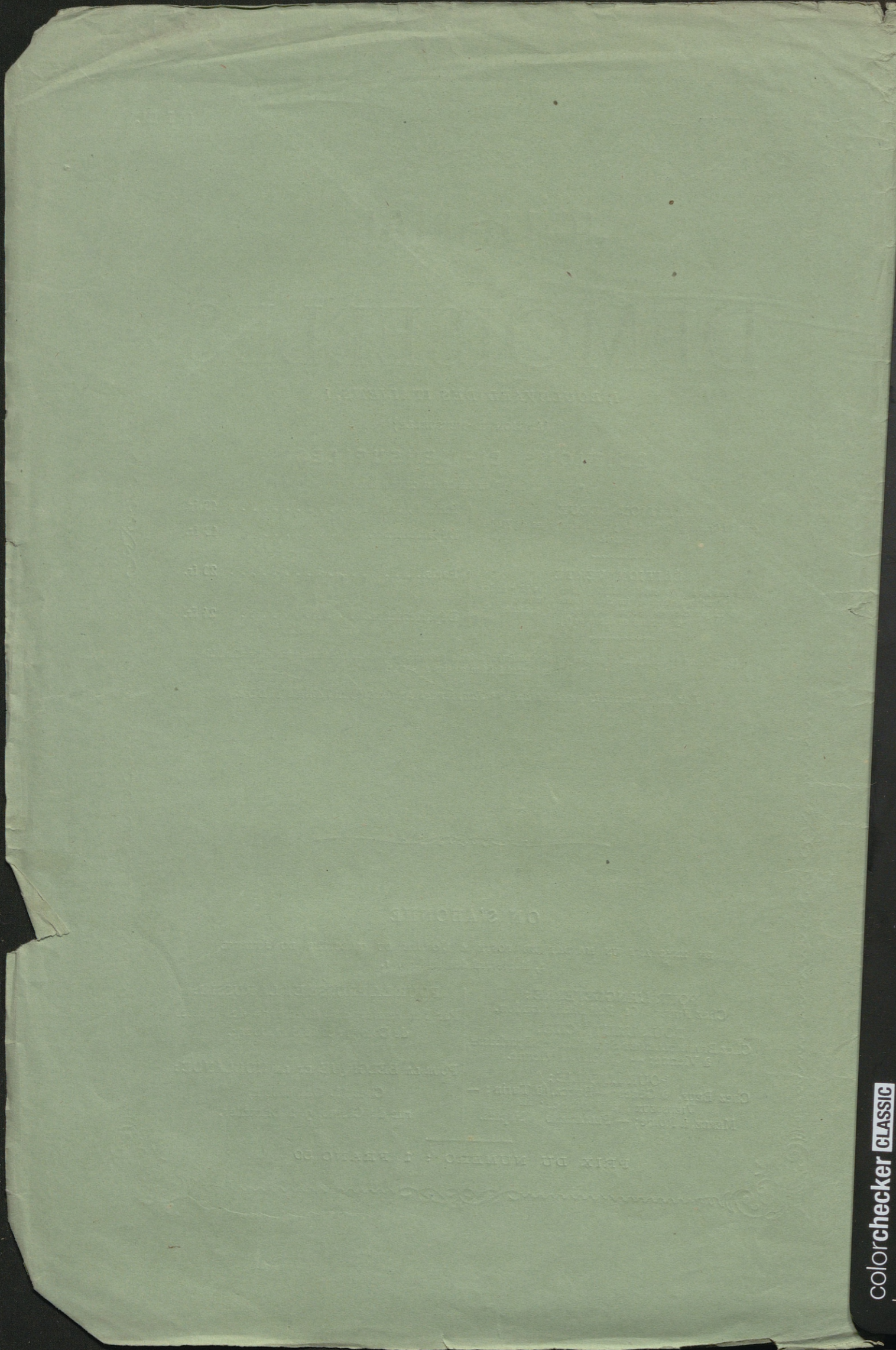
PETIT MANUEL DE TRAVAUX
1 FRANCO

- CARTONNAGES. — OUVRAGES DE FANTAISIE**
- Coffret gothique. 1 50
 - Chalet. 1 »
 - Abat-jour, incendie. » 75
 - Abat-jour, illumination des Champs-Élysées. » 75
 - Abat-jour, feuille de vigne. . . » 25
 - Vide-poche. » 50
 - Porte-Montre. » 25
 - Jardinière. » 50
 - Pochette à ouvrage. » 25
 - Porte-cigare rouge et or sur fond gris. » 25
 - Pelote. » 50
 - Dessous de lampe à fl. bleues. » 25
 - Dessous de lampe soutaché noir sur fond violet. » 25
 - Pantoufle, estamp. rouge et or. » 50
 - Pantoufle, estamp. noire et bleue » 50
 - Crèche de Noël. 2 »
 - Calendrier. 1 »

LA POUPÉE MODÈLE

JOURNAL DES PETITES FILLES
Paraissant le 15 de chaque mois, à partir du 15 Novembre.

Prix : 6 francs par an pour Paris; — 7 fr. 50 c. pour les Départements
Envoyer un mandat de poste à l'ordre du Directeur du Journal des Demoiselles



colorchecker CLASSIC

xrite

SGCB2021