

PUEBLO

ESTAS SON NUESTRAS OPINIONES

RECUPERACION ECONOMICA

DE ningún modo podemos aplaudir cualquier actitud negativista que, sin esgrimir argumento real alguno y fundándose únicamente en vanas palabras vacías de contenido social efectivo o en pequeños intereses de grupo, pretendan entorpecer toda labor seria y honrada, una labor difícil y costosa, que es abonable no solamente a nuestros Gobiernos, sino también a nuestro propio pueblo responsable, el pueblo que trabaja y no divaga, el que se compone de los hombres que sudan en las fábricas o en los laboratorios, que consumen su juventud y sus fuerzas en la investigación, en la búsqueda de nuevas y más fecundas iniciativas, en la consagración a un pensamiento creador; ese intelectualismo auténtico y honesto, que encabeza las sienes al servicio del bien en vez de perderse en estériles y ociosas especulaciones de purista en su torre del marfil; una labor—decimos—en la que todos esos españoles honestos y laboriosos, lejos, muy lejos de cualquier frivolidad irresponsable o inconsciente, han puesto abnegadamente lo mejor de su esfuerzo.

Echar agua al vino generoso de este esfuerzo, el único que realmente cuenta en el levantamiento y recuperación nacional, constituye una traición como otra cualquiera, constituye un verdadero acto de sabotaje a la empresa común del trabajo y el esfuerzo de los buenos españoles, que luchan juntos por una España mejor.

Es menester pensar seriamente en que España no se levanta de un plumazo, en que es preciso un prolongado batallar, no de días ni de pocos años, sino de lustros, de decenios continuados, tras de una situación, la heredada por el Movimiento, profundamente depresiva, en que nuestra economía estaba hundida y retrasada, en algunos aspectos en más de cincuenta años en relación con los países progresivos, y en que nuestra política carecía de directrices adecuadas y claras, de planes amplios, sostenidos y racionales para llevar a cabo los fines de nuestro levantamiento económico.

Ha habido que partir de cero o poco más; ha habido que partir de aquella España invertebrada para iniciar, desde este triste punto, la vertebración y la fecundación de todo nuestro cuerpo físico nacional y también del organismo político. Ha habido que infundir hasta ese pulso en la España sin pulso. Para esgrimir cualquier tipo de disconformidades hemos de partir de este reconocimiento honesto.

En este batallar estamos. Es una batalla o, mejor, una verdadera guerra, una campaña total, compuesta de numerosas batallas, en varios frentes, que en lugar de realizarse con cañones, tanques y aviones de combate, se realiza con los instrumentos de trabajo. Se trata ahora de levantar nuevas fábricas, de aumentar los regadíos, de mejorar la agricultura, de orientar nuestra cultura, de equilibrar o aun inclinar felizmente la balanza de nuestro comercio. He ahí las muchas batallas en que estamos empeñados. He ahí—y sólo, lo hemos dicho y repetido muchas veces, sólo de ahí—de donde habrá de dimanar la auténtica libertad real de cada español, no por cierto su libertad abstracta y puramente fantástica. La libertad que buscamos consistirá justamente en que cada español lleve una vida material superior, pueda consumir mayor número de bienes y al propio tiempo su vida sea también más digna, noble y decorosa. Pero para esto, decimos, se necesitan bienes reales y bienes económicos tangibles.

Hechos cantan. En sucesivos editoriales nos ocuparemos de los progresos—cifrados y contados—de la agricultura, de la industria, del comercio, de la cultura, de la renta nacional española, en suma. No dejaremos de señalar honradamente las lagunas que puedan ser rectificadas o mejoradas. Pero ateniéndonos siempre al espejo de los hechos. Esta es la noble manera de opinar y de hacer la crítica.

PROTECTORAS DE ANIMALES



—¿No es adorable este pájaro? Mira cómo enseña a volar al profesor Smith. (De "Radiocorriere").



MOLIERE, UN HOMBRE DEL PUEBLO

EL teatro cómico universal se funda en tres nombres, principalmente: Aristófanes, Plauto y Molière. Al cumplirse años del nacimiento de este último, queremos dedicarle unas líneas, por lo que significó en la historia del Teatro y por lo que todavía alienta y palpita de espíritu molieresco en las comedias cómicas y en las farsas de nuestro tiempo.

Se ha dicho que Molière fué un hombre del pueblo, en la más amplia acepción de esta palabra; un hombre que cursó en las calles de París y cuyo prodigioso espíritu de observación le proporcionó un exacto conocimiento de la comedia humana. Vivían sus padres en la calle de Saint-Honoré, cerca del Puente Nuevo, donde solían alzarse los tablados de los charlatanes, recordados por nuestro Benavente en su prólogo a "Los intereses creados".

En el mercado de Saint-Germain-des-Près tenía dos puestos o bancas su padre, el tapicero Poquelin. Corriendo de barraca en barraca, nació en el pequeño Poquelin el amor a la representación y a ser uno de los "intérpretes" o "farsantes", como se les llamaba entonces, y hasta a convertirse en "autor", que en la época se identifica como el actor, y solía ser a la vez creador y encarnador de comedias.

A los veintidós años, Juan Bautista Poquelin renuncia a ser tapicero. Con los tres Bejart (Magdalena y sus dos hermanos) y varios hijos de familia funda una agrupación conocida por el pomposo nombre de "Ilustre Teatro". Su padre, tapicero de la Real Casa, se desprendió penosamente de 630 libras para esta primera experiencia teatral.

Tres años después se contrata con una compañía ambulante. En 1652 es director y se establece en Lyon, donde su espíritu se vivificó con la influencia de los comediantes italianos. En 1658 actúa ante el rey y la reina, en la sala de los Guardias del Louvre. Poca fortuna con "Nicomede". Una tempestad de bravos con "El doctor enamorado".

Desde 1661 trabaja en el Palais Royal, alternando con los comediantes italianos. Decía de él el señor de Neufvillaine: "Nunca nadie fué capaz de "desarticular" tan bien el rostro." Es decir, era un mímico, un mímico por excelencia, un mímico tan prodigioso como hoy lo es Charlot. Escribió el "Mercure de France", en 1673: "Todo en él es expresivo, y con un paso, una sonrisa, un guiño o un meneo de cabeza hace entender más cosas de las que el mayor hablador pudiera decir en una hora."

Como autor, las palabras más exactas que de él se han dicho pertenecen a Saint-Beuve: "Con toda lógica, libera al teatro de la literatura, burlándose de las fórmulas y de las reglas, pensando en el espectador y no en el lector, en la representación y no en la edición, escribiendo sus obras nada más que "para ser representadas".

La especial textura de su espíritu le llevaba a la farsa, basada en fuentes populares. En su teatro unió a la acción los que fueron sus primitivos soportes—la danza y el canto—, y recuperó los elementos perdidos por la tragedia, hasta llegar, con la comedia-ballet, a la acaso fórmula ideal del arte dramático. La más moderna dirección escénica de obras cómicas se inspira en la tradición molieresca. Y por eso, por tratarse de un autor que no se ha petrificado en los "frigidaires" de la Historia, sino por seguir vivo a nuestro lado, es por lo que nos ha parecido discreto recordarle en este aniversario de su nacimiento.

REVALORIZACION DE LA EXQUISITEZ

UNA inusitada campaña de revalorización de la exquisitez nos sorprende en los periódicos españoles. Se trata posiblemente de un fenómeno de parnasismo extemporáneo, surgido como reacción contra el neorrealismo osado e impudico que nos envuelve. La democracia ha impuesto ciertas formas de expresión igualitaria en la convivencia, en la economía y en el arte. La fuerza y la velocidad predominan sobre la depuración, la maestría y el sosiego. Los millones de hombres que cada día ascienden al disfrute de nuevos derechos desdennan el ilustre abolengo de los bienes decantados por la tradición. Pocas personas sustituirían hoy su vajilla de plástico irrompible por cristales translucidos de Murano. Casi nadie cambiaría sus camisas de nylon por telas de Damasco, labradas con seda de los gusanos apacentados en las morenos que sombrearon las avenidas del Paraíso Terrenal. Y sólo algunos exigentes añoran el procer olivo de Atenea cuando frien las patatas en el popular aceite de soja.

Escribir es una manera de discrepar, y toda opinión personal envuelve una disconformidad crítica con el juicio predominante. Sin embargo, el escritor puede oponer dos actitudes al ambiente generalizado: la proposición futurista de un mundo mejor o la nostalgia impaciente del pasado. El primer gesto busca la coincidencia en la evolución del progreso ascendente; el segundo no busca nada, porque sus anhelos se remansan en los senos impenetrables de la muerte.

Por esto hay que pensar que la tendencia literaria selectiva tiene una indudable significación política y ética. La concesión de valor eximio a las costumbres, jerarquías y cosas renombradas por la tradición, la literatura y el arte envuelven un desdén inequívoco hacia los productos de la técnica, el trabajo racionalizado, la economía planificada, la publicidad imperiosa, la democracia expansiva que fomenta el incremento vertiginoso del consumo. Frente al tono grosero y multitudinario del mundo en que vivimos, los escritores cultivados epocan el noble estilo minoritario de las clases abolidas por la evolución desatentada de la técnica. La producción en masa de tejidos ordinarios de rayón sugiere la clase insuperable de los viejos terciopelos lyoneses, que, aun transpillados por el tiempo, se cotizan por el nombre del artesano que los tejó en sus telares. La técnica ha proscrito la posibilidad de tales obras maestras. La gente trabaja para la gente en un anonimato que degrada a las clases de la inspiración y el esfuerzo. Los hábiles operarios, que antes tallaban muebles taraceados con maderas y mármoles preciosos, fabrican ahora neveras, lavadoras eléctricas o receptores de radio. Una olla exprés es, ciertamente, un objeto maravilloso que cuece los garbanzos en el mismo tiempo para los marqueses y para los artesanos; pero no tiene "clases", no tiene autor conocido ni destinación preconcebida para un servicio egregio. Por eso los escritores aristocráticos, desde el mediano confort de sus pisitos bonificables, hostilizan a los productos de la técnica como elementos for-

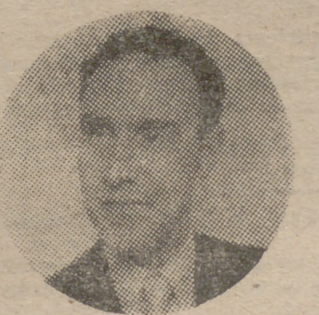
jadores de una realidad social desclasificada, revolucionaria y masiva.

La técnica no es seguramente una emanación de la justicia, pero sí es un factor de la libertad del hombre que, al fin y al cabo, va señalando con sus pausados jalones la realización de la justicia en el mundo. Al decir esto, hay que arriesgarse a la réplica de que pocas veces ha sido el hombre tan escasamente dueño de sí mismo como ahora, que se ve condecorado de tantas libertades. Cualquier artesano que en el medievo trabajara para un gran señor —destinatario exclusivo de sus obras—tenía más derecho a su horario y a su inspiración que el empleado que en nuestros días ha de plegar su existencia a un trabajo racionalizado y a un salario previsto. Cualquier villano de la novela picaresca podía hacer su voluntad mejor que el ciudadano actual, tiranizado por sus derechos constitucionales, y el último siervo de la gleba eludía sus pechos y gabelas con una facilidad que ya quisiéramos nosotros para escapar al impuesto de utilidades. Pero la verdadera libertad no instituye la autonomía para que cada cual haga lo que le dé la gana, sino el orden social que garantiza la dignidad humana y ampara al hombre contra la arbitrariedad de sus semejantes. Por eso los Estados liberales se hacen poderosos y complicados a medida que atribuyen a sus ciudadanos nuevos derechos avalados por infmitos deberes, nuevas libertades compensadas por abrumadoras servidumbres.

El proceso de selección continuada que ha determinado la espuma de la civilización occidental, tiene su origen evidente en la desigualdad de clases. La misión de las aristocracias auténticas no se reducía a la dirección de la sociedad; asumía el fomento de minorías supremas en el arte, en el trabajo, y en la guerra, en la cultura y en las costumbres. El orgullo de la aristocracia se justificaba con la proximidad a la realeza, pero su fuerza procedía del apoyo en la realidad de una sociedad orgánicamente jerarquizada. Hoy, que las jerarquías sociales han sido suplantadas por la autoridad de los técnicos de la administración, las aristocracias se sumergen en la marea democrática desencadenada por la técnica. Los nobles no invierten sus caudales en palacios ostentosos ni en castillos altaneros, sino en empresas capitalistas, que fabrican artículos para la multitud. Los duques no acreditan su personalidad con sus ejecutorias heráldicas, sino con ese documento igualitario que es la Tarjeta Nacional de Identidad. Y ningún hidalgo cambiaría su automóvil fabricado en serie por un caballo de pura sangre, aunque tuviera certificada su pedigrí de la estirpe de Faetón.

La gran victoria de la técnica está acreditada por el hecho de que, fuera del ámbito literario, nadie estima las cosas por sus clases o linajes, sino por sus consecuencias o utilidad. Los colegas que nos deleitan con sus divagaciones exquisitas no permanecen indiferentes ante el problema de los tranvías, que fueron calificadas de antiestéticas, vulgares y ruidosas, como medio de locomoción de esas masas grises y mayoritarias que escuchan los programas radiofónicos y desconocen a Virgilio. Pero para que se revaloricen ciertos productos minoritarios de la civilización es preciso que se revaloricen primero los tranvías. Porque la jerarquía no arraiga descendida y transplantada. Ha de brotar de la humilde semilla sepultada en el polvo. No de otro modo surge la espiga dorada, más altiva y generosa cuanto más hondas clava sus raíces en el suelo.

José María BUGELLA



PUEBLO se lee en toda España

GALICIA

SU FABULOSA BELLEZA Y POSIBILIDADES ECONOMICAS, EN PRIMER PLANO DE LA ACTUALIDAD ESPAÑOLA

*En la región se ha despertado
un intenso afán industrializador*



La Catedral de Santiago de Compostela, símbolo de espiritualidad y cuna de la fe española

Los soñadores se han hecho emprendedores

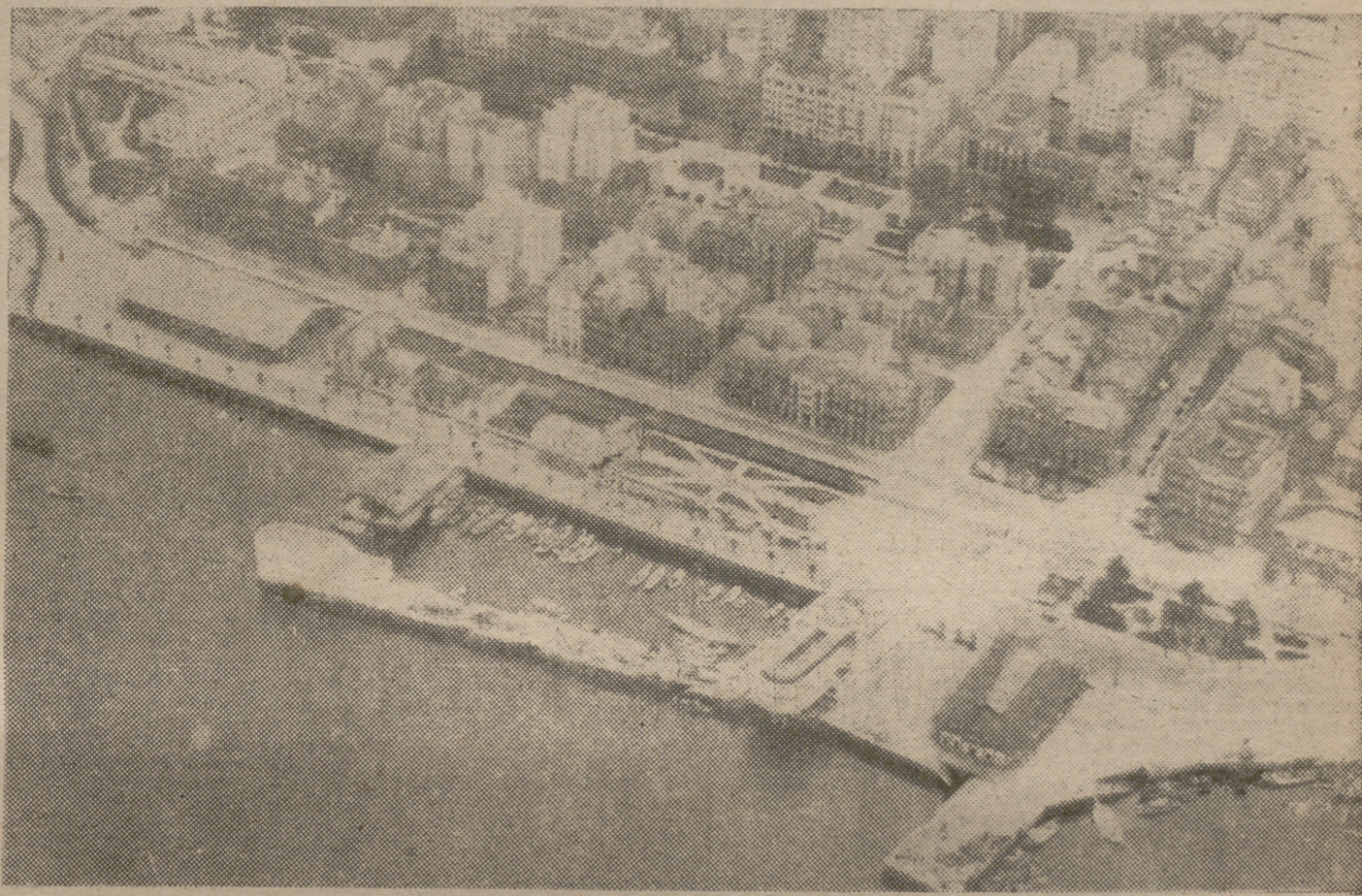
ESTE número extraordinario está dedicado a algunos aspectos de la rehabilitación industrial de Galicia. Hasta ahora, Galicia vivía dulcemente reclinada en su belleza. Vivía o dormía. O soñaba. Era la bella durmiente en el bosque, la más bella durmiente de España, arrullada por la nana verde del Atlántico, brezada por el canto de sus manantiales. «De tu verdor ceñida—y de benignos astros—dijo el poeta. Estrellas benevolas contemplaban a Galicia desde el Cielo; y ella misma era como una estrella verde, como una gran esmeralda tendida en estuche de terciopelo. Todos los viajeros contaban maravillas de Galicia. ¿Para qué más?

Galicia era—es—una tierra hermosa. Y prolífica. Demasiados hijos para tan poca tierra. Pocas industrias para tantos hijos. El gallego emigraba. Emigra todavía. Menos que antes. Pero sigue emigrando. ¿Por qué? ¿Será cierto que la aventura puede más que la desventura en el trajín gallego de orilla a orilla del Atlántico? ¿Será verdad que en cualquier gallego, aunque sea muy acomodado, palpita la nostalgia de América? ¿No habrá una saudade a la inversa en ese contemplar melancólicamente a América desde esta ribera? Todo puede ser. Pero a la par de estos ensueños en que se acuna el alma de los gallegos, hay la realidad de la subdivisión de la propiedad, de la poca tierra para tantas bocas y de una industria rudimentaria, esbozada tímidamente en torno a las faenas agrícolas, a la pesca y a la explotación de los bosques.

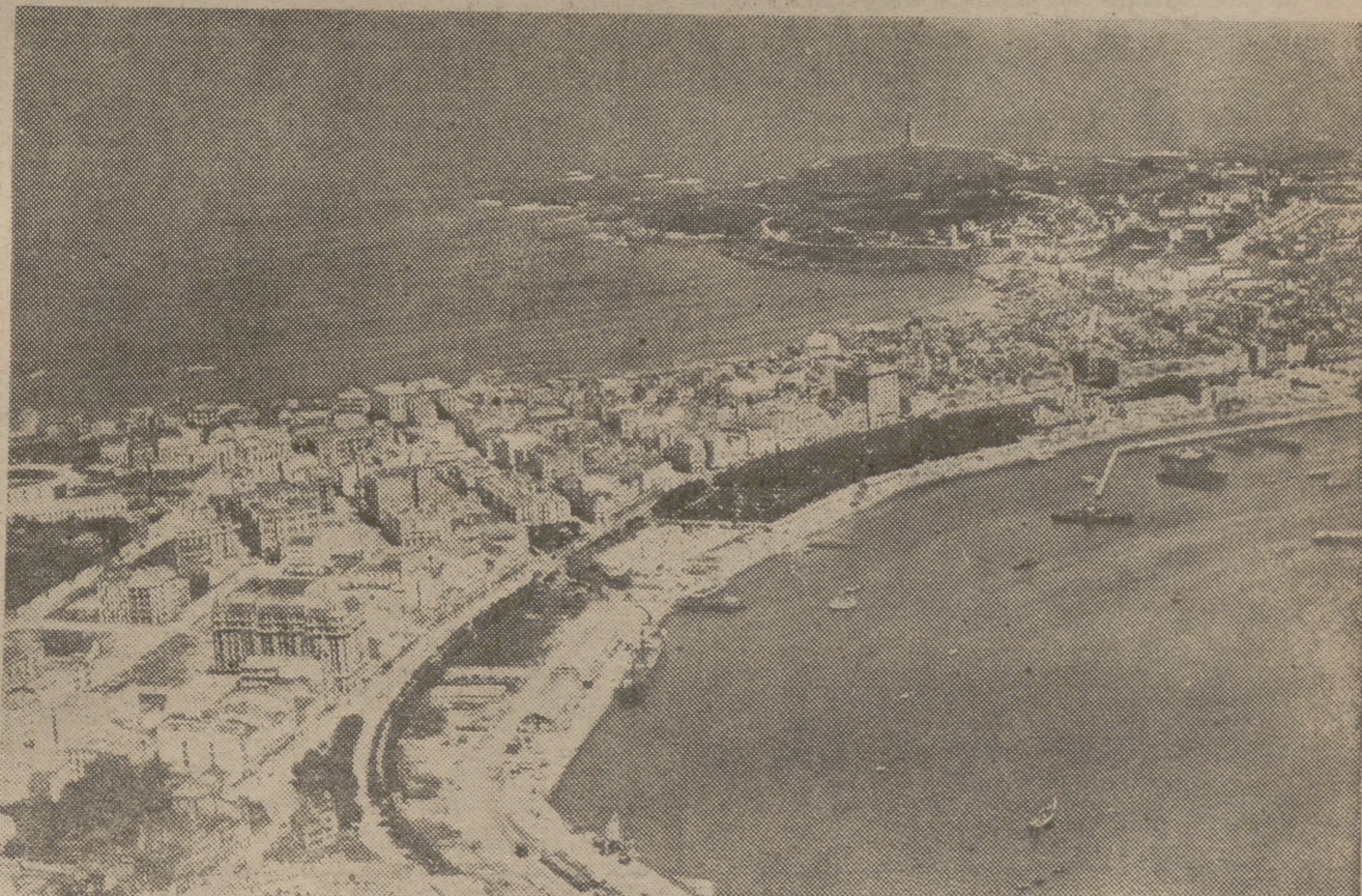
Hasta hace pocos años, a Galicia parecían no preocuparle otras cosas que las emanadas estéticamente de sus ríos y sus prados, de sus montes y sus cielos donde navegan las nubes volanderas como naves, alimentando la añoranza de los gallegos, su ansia de otros horizontes, su inquietud de hijos de un continente hundido, como se supone que le pasó a la Atlántida. Ven ciudades sumergidas y escuchan las campanas de sus iglesias cubiertas de algas y son vagamente fieles a ese mundo que dicen que fue suyo.

Galicia vivía así, acomodada a un menos que mediano pasar y compensada de la modestia—cuando no de la pobreza—con los elogios a su condición paradisiaca. Era un paraíso donde apenas habían entrado las máquinas. Los gallegos no las querían, acaso. Las estampas gallegas esparcidas por el resto del mundo aludían a esa su morbida condición femenina, a la dulzura de sus valles y a las delicadezas de sus colinas, en donde el viento hacía cantar a los pinos. Era—es—una tierra profundamente lírica, hecha para cantar. Los cancioneros medievales nos trajeron hasta los tiempos modernos un eco de una Galicia dulce y enamorada, mirando un poco hacia la tierra y otro poco hacia la autopista de estrellas por donde se desizaban idealmente los peregrinos «camino de soñada Compostela». El idioma servía adecuadamente esos fines; y tenemos cierta sospecha de que los gallegos incluso abusaban de los diminutivos en «ño» para subrayar la grande y profunda y maternal dulzura de su tierra.

Pero he aquí que de unos años a esta parte—casi exactamente desde hace tres lustros—Galicia ha ido despertando de su sopor de siglos. De antes ya había dado algún paso con la modernización de la industria pesquera y, en especial, la conservera; astilleros, fundiciones, aserraderos, estampaciones, telares... A esa tímida iniciación advertida desde principios de siglo, ha seguido en los últimos años una verdadera explosión industrial. Aquí un pantano, al lado una central eléctrica, en seguida una fábrica; más allá una factoría naval, luego un puerto... Una de las cosas que ahora más satisfacen a los gallegos es comprobar que facilitan una gran cantidad de energía eléctrica al resto de España. El hermoso espejo de sus ríos se ha convertido en luz y fuerza para todos los españoles. Grandes fábricas de productos químicos, gigantescos mataderos, centrales térmicas y otras muchas creaciones dan fe del renacimiento industrial de Galicia. Raro es el día que no nos trae la noticia de una nueva fábrica montada por ese genio gallico, que de soñador va convirtiéndose en emprendedor. Galicia ya no duerme reclinada en el regazo de su fabulosa belleza, como en una madre antigua. Galicia armoniza su hermosura con su ambición, como una de esas mujeres modernas que no dejan de ser bonitas por dirigir inteligentemente una gran industria.



Vigo, moderna ciudad de pujante vida industrial, se asoma a su bahía, una de las más famosas del mundo.



Como un gran barco amarrado a tierra, la alegre ciudad de La Coruña enfila su proa a las grandes rutas de América

La Estación Marítima de Vigo, que acaba de inaugurarse, es la mejor de España y una de las más completas de Europa

GALICIA, dentro del panorama español, despertada hoy un vivo interés en orden a la racional explotación de sus riquezas naturales y, por tanto, a la impulsión de su economía. No se trata ya tan sólo de una región atrayente por la belleza de su geografía. La vieja estampa de Baedeker que el mar y el paisaje gallegos nos vienen ofreciendo secularmente, se ha enriquecido estos últimos años en un movimiento lleno de inquietudes con otros motivos de acusada importancia. Y no es que ello signifique desdeñarse a los beneficios que puede reportar una fuente de riqueza tan mimada hoy en el mundo como el turismo. La corriente turística introduce en la vida de los pueblos que tienen el privilegio de justifi-

carla la afluencia de las llamadas divisas fuertes. Es decir, una de las más poderosas apetencias de la hora presente.

Pero si el turismo merece la máxima atención en Galicia, otros aspectos de su economía son objeto de examen y estudio para extraer de ellos las máximas posibilidades. Entre los mismos buen ejemplo nos ofrece el ingenito avance logrado estos últimos años en orden a la producción hidroeléctrica. Los magníficos sistemas de saltos creados por Empresas del rango de Fenosa y Saltos del Sil—visitados el verano último por el Jefe del Estado—dan al país la dimensión nacional de este logro verdaderamente trascendental. Con el volu-

men de energía que suponen los planes que se están desarrollando, no sólo se atiende a la creciente demanda de consumo y a los programas industrializadores de la región, sino que el considerable excedente que implica fecunda otras áreas del ámbito hispano, e incluso posibilita la exportación al extranjero, facilitando oportunos intercambios con Francia.

El mar, por su parte, sigue ofreciendo en Galicia facetas del mayor interés. Y si bien la pesca sufre actualmente el impacto de una notable disminución en la costera de la sardina—con sus graves consecuencias en la importante industria conservera—, otras capturas han progresado mediante una mejora de métodos y la modernización de la flota, como igualmente, con acertadas medidas prohibitivas, se ha logrado intensificar la repoblación en las rías y el litoral. De modo especial cabe destacar el avance conseguido en la pesca del bacalao, para la que se cuenta con unidades modernas—en constante período de incremento—y factorías que pueden considerarse como modelo en su clase. Todo ello representa, en consecuencia, un florecimiento de actividades fabriles de envergadura, como la industria naval, traducido en el enriquecimiento de los astilleros, a los que se dota de nuevos diques y de cuantos elementos son precisos a su desenvolvimiento. Y junto a estas clásicas industrias gallegas, otras de nuevo tipo que el mar proporciona, como, por ejemplo, la producción de agar-agar, extraído de una clase de alga llamada Gelidium—abundante en las costas gallegas y del Norte—, que permite a nuestro país competir con el Japón, monopolizador hasta ahora de este producto de tan extendida utilización.

¿Y qué decir de la riqueza forestal? Recientemente se ha celebrado en Vigo el Primer Congreso Regional Maderero, en el que se han estudiado problemas de gran trascendencia afectantes a este aspecto, tan pródigo en perspectivas.

Se está produciendo en esta región una gran riqueza forestal, recreada desde la Cruzada por la vasta repoblación que el Estado realiza, y cuya masa empezará a rendir sus frutos dentro de dos o tres años. Esto significa el nacimiento de industrias para la transformación de la madera en pasta de celulosa y de desperdicios en conglomerados, con otras manifestaciones singularmente prácticas, como la fabricación de ceretos para el embarque de tomates en Canarias, cuya producción, en su

mayor parte, corresponde a Galicia. La industria de aserrio—tan amplia en la región gallega—y la de transformación han de recibir, en consecuencia, renovado impulso.

Y nos queda, por último, sin entrar a examinar otras facetas—minería, comunicaciones marítimas, terrestres y aéreas, etc.—, el gran problema de la ganadería, riqueza clave del país, sobre el cual se han hecho sugerencias y realizado estudios del más alto interés.

Históricamente, las características topográficas de Galicia, su alejamiento y secular escasez de comunicaciones con el centro de España, han sido hasta ahora—por la necesidad de organizar una producción autóctona para la propia subsistencia—causas determinantes de que no se haya dedicado a la ganadería todo el espacio y cuidado que sus privilegiadas condiciones geológicas y climáticas demandan. Hoy día—como apuntamos anteriormente—este panorama ha cambiado, permitiendo las mejores comunicaciones y los medios modernos de transporte la aproximación de todo el mercado nacional, así como la posibilidad de realizar exportaciones al exterior. La creación por el Instituto Nacional de Industria del Matadero frigorífico de Lugo—obra ingente, que nada tiene que envidiar a las mejores realizaciones del extranjero—ha de constituir, sin duda, poderosa palanca para una vasta planificación.

Claro es que un considerable incremento ganadero no puede producirse por eclosión. Precisa crear un ambiente propicio entre los elementos que juegan en la producción, como igualmente un mercado de absorción que revalorice el producto y cree estímulos que lo faciliten. Para ello se propugna la creación de grandes centrales lecheras y unas industrias lácteas potentes, capaces de absorber no sólo lo que actualmente se produce, sino el incremento que ha de ser lógica consecuencia de una política de tal intensidad.

Estos son, en síntesis, los aspectos más interesantes que nos ofrece actualmente la economía gallega y que, con su simple esbozo, queda señalada su importancia. El movimiento industrializador que hoy aflora en Galicia, en los más variados aspectos, necesita una canalización rápida y vigorosa. De él han de sobrevenir cuantiosos beneficios para la región y, en definitiva, para España.

Problemas económicos de La Coruña

Y A en septiembre de 1953, al celebrarse el Consejo Económico Sindical, se estudiaron las obras que se consideraban fundamentales para la economía coruñesa y su futura industrialización.

Por ello resulta oportuno, al recoger en estas páginas el movimiento industrializador de Galicia, referirnos a este Consejo, así como al delegado provincial, Carlos Bruquetas, por cuanto ha puesto y pone al servicio de las ideas y proyectos que fueron objeto de estudio. Y dentro de ellos señalar muy especialmente sus entusiasmos por el problema de la impulsión de la ganadería, como determinante de una gran riqueza a través de la industrialización de sus productos.

Cuenta La Coruña para el desarrollo de su programación económica con una obra considerable de producción hidroeléctrica, realizada por la iniciativa privada en estos últimos años. El gran aprovechamiento de "Las Conchas", el del "Tambre" y el del gran "Salto de los Perares", más las obras complementarias, habían bien elocuentemente del esfuerzo realizado, que se traduce en beneficios no sólo para Galicia, sino también para el resto de España.

Cuenta, pues, La Coruña con base tan preciosa como es la energía eléctrica para realizar sus justas aspiraciones, en las que precisa la atención y ayuda del Estado.

Pieza muy importante es el de las comunicaciones, dado el alejamiento de la ciudad en orden al resto de España, y por ello el interés que supone la mejora de la carretera nacional en su tramo Ponferrada-La Coruña y la construcción del aeropuerto de Alvedro. En cuanto a la primera—cuyas obras se encuentran hoy en pleno desarrollo y actividad—, fácilmente se comprende su importancia en el sentido que indicamos, facilitando además a Ponferrada, con su gran potencia económica, encontrar en buenas condiciones una salida directa al mar. El aeropuerto de Alvedro, por su parte, significa una necesidad para complementar la red actual, dotando a cada capital importante de uno que sea punto de apoyo en las rutas aéreas. Por ello es grato recoger la visita que en el pasado mes de septiembre hizo el ministro del Aire, teniente general Gallarza, al terreno elegido para el emplazamiento de la estación del aeropuerto. Este se encuentra a ocho kilómetros de la ciudad, en un estratégico cruce de carreteras.

La importancia del puerto pesquero de La Coruña y el muelle de las Animas, cuyas obras se encuentran en acelerada realización, constituyen una aspiración antigua de la ciudad, a la que dedicamos especial atención en otro lugar de este número.

Menor optimismo ofrecen, en cambio, los proyectos elaborados en orden a la creación de grandes zonas industriales, así como la creación de una refinería de petróleo, que sería la tercera de España.

La llamada "zona industrial en la ría de El Burgo"—cuya petición se encuentra en proceso de tramitación—es un vasto proyecto, que lleva implícita la creación en principio de industrias siderúrgica, textil, de la madera y del pescado. Pero la gran amplitud de la idea estructurada requiere ayudas, sin las cuales su realización lleva aparejadas ingentes dificultades.

Otro proyecto interesante y de gran importancia es el de la industrialización de la ría de Arosa y de la cuenca del Ulla. En tan privilegiado emplazamiento existen hoy día industrias, pero no en la medida que demandan sus posibilidades. La realización de esta zona industrial constituiría un gran bien en todos los sentidos, ya que serían muchas las Empresas que podrían establecerse en ella. Piénsese en el incremento alcanzado por la producción maderera, que con la ganadería integran las dos riquezas fundamentales de Galicia. Con el establecimiento de industrias de aprovechamiento de la madera se daría solución a uno de los grandes problemas que hoy afectan a esta economía.

Estos son, en rápida ojeada, los temas más destacados del Consejo Económico Sindical a que nos referimos, y que fueron objeto de las oportunas conclusiones.

DE LA GALICIA MARINERA



Puerto de pescadores

EL MEJOR PESCADO, EL DE LA CORUÑA

CAJA DE AHORROS MUNICIPAL DE VIGO

El saldo imponente se aproxima a los 600 millones de pesetas.—Magnas obras sociales.—Colegio hogar para 300 muchachos, y 488 viviendas económicas construidas en los últimos años.—Concesión de préstamos a interés módico para edificación de viviendas de nueva planta



Perspectiva del nuevo gran edificio de la Caja de Ahorros Municipal de Vigo

EL Ayuntamiento de Vigo fundó la Caja de Ahorros Municipal hace setenta y seis años, impulsado por el espíritu de crecimiento que animó la vida de esta ciudad, de cuyo desarrollo y potencialidad habla bien claro el saldo de imponentes que hoy rebasa los 570 millones de pesetas, situándola entre las primeras Cajas Nacionales.

Hablar de la Caja de Ahorros y Monte de Piedad Municipal de Vigo, significa tanto como hablar del ininterrumpido progreso de la gran ciudad atlántica, que es hoy el emporio industrial del noroeste de España. La Caja de

Ahorros Municipal viguesa jugó y juega en el progreso de la ciudad viguesa un principalísimo papel, siendo motor dinámico, siempre en rotación, en una permanente labor de porvenir. Su presencia en todo anhelo de progreso y su aportación valiosísima destacan fundamentalmente en su labor benéfico-social, tanto como en el de urbanización y vigorización del comercio y de la industria.

Nace la Caja en 1880, cuando Vigo era entonces el embrión de este momento en que todas las predicciones del futuro se van quedando atrás, atropelladas por su rapidísimo desarrollo, que es la suma de un sostenido esfuerzo colectivo para el que la Caja de Ahorros viguesa fué siempre un estimulante.

De toda imposibilidad resulta la enumeración de todo cuanto la Caja de Ahorros ha contribuido con sus concesiones de donativos a Centros benéficos, organizaciones piadosas, establecimientos culturales, etc. Enumeremos someramente las dos obras principales llevadas a cabo en el último cuarto de siglo.

La primera fué la construcción en el monte de Rebullón de un gran edificio para colonias escolares, con su amplia finca, en donde disfrutaron hasta 1936 numerosos grupos de niños pobres las delicias del campo y el vigorizamiento de la salud, siendo—en dicho año—habilitado para hospital militar para los heridos de nuestra Gloriosa Cruzada, y posteriormente, en 1938, se hizo la cesión al Patronato Nacional Antituberculoso, con una considerable bonificación a favor de este Organismo en el pago de su importe.

Poco más adelante se acometió la obra benéfico-social de gran envergadura en beneficio de la juventud desvalida, que sacó de las garras del vicio a muchísimos niños, para convertirlos en hombres de provecho y aptos para enfrentarse con las necesidades de la existencia. Levantó un magnífico Colegio-Hogar, capaz en su amplitud para alojar a 300 muchachos en régimen de internado, con el personal adecuado, instalación de talleres y servicios

necesarios. Actualmente residen en este Colegio-Hogar cerca de 200 muchachos, que reciben educación desde las primeras letras hasta su perfecta preparación profesional, en los diferentes oficios de mecánica, carpintería, sastrería, imprenta, encuadernación y zapatería, para todo lo cual se cuenta con talleres magníficamente instalados y con todo lo necesario para la enseñanza moderna.

El apoyo económico al pequeño industrial, al pequeño comerciante, al empleado y al particular, es otra de las actividades más dignas de elogio.

Fué constante preocupación de esta Institución, la de facilitar en su medida la solución del angustioso problema de la vivienda en una ciudad de tan rápido crecimiento como Vigo. Así, adquirió la finca de San Roque, para dedicarla a fines de carácter benéfico-social, construyendo en ella la primera barriada de casas económicas en el año 1932, y cuando más tarde el problema se agudizó a causa del desbordante crecimiento, lo acometió decididamente edificando 488 viviendas en las zonas de Bouzas, Coya, Teis y San Roque. Recientemente adquirió los bloques de viviendas denominados "Vigo" y "Gran Vía", en la avenida del Generalísimo, por concurrir diversos factores en la operación que redundaban en beneficio de la economía social.

El mismo afán y el deseo de hacer pequeños propietarios al mayor número de personas modestas, le llevó a la concesión de préstamos al 3 por 100 para la edificación, en la cuantía de cinco millones de pesetas.

Todavía aumentó más su vigoroso aporte a la solución del problema, concediendo algo más de 30 millones de pesetas, en préstamos al 4 por 100 para edificación de viviendas de nueva planta.

Tal vez, la más destacada contribución de la Caja al fomento de la construcción y de la ornamentación arquitectónica de la ciudad lo sea el gran volumen de préstamos hipotecarios que lleva concedido y que totaliza algo más de 230 millones de pesetas.

VIGO, PUERTO TRASATLANTICO

Progreso del tráfico en los últimos diez años

Publicamos unas cifras bien elocuentes sobre el incremento del movimiento portuario y que reflejan la pujanza marítima del gran puerto de Vigo.

ESTADISTICA DE VIAJEROS Y VEHICULOS

Año	Pasajeros Hegados	Coches	Pasajeros salidos	Coches
1946	81	5	2.056	2
1947	1.653	24	6.948	34
1948	8.221	31	12.354	99
1949	3.692	53	28.363	104
1950	4.279	45	31.937	120
1951	5.947	142	29.112	135
1952	9.053	248	32.813	221
1953	11.362	237	25.506	262
1954	11.558	300	31.873	327
1955	14.567	369	40.125	417

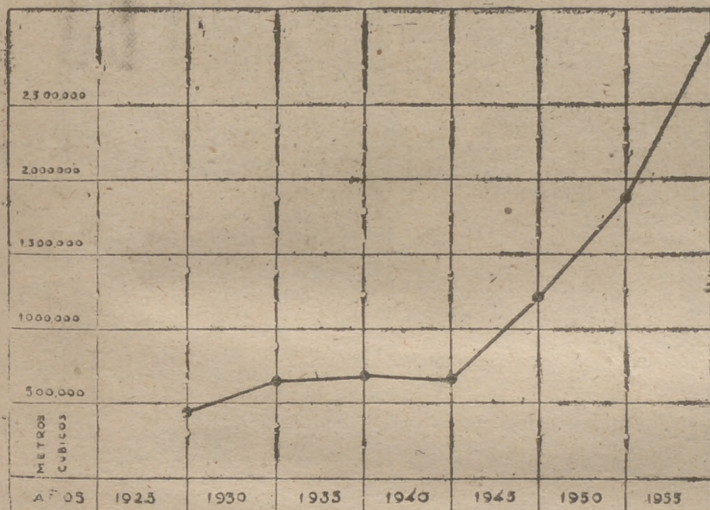
ESTADISTICA DE BUQUES Y CARGA

AÑOS 1946 - 1955

Año	Buques	De ellos, tras- atlánticos	Tons. descargadas	Tons. cargadas
1946	147	45	84.747	13.862
1947	243	77	92.978	17.364
1948	286	127	125.258	13.086
1949	315	147	132.389	10.629
1950	356	167	159.700	14.644
1951	384	169	154.020	18.637
1952	438	181	116.951	37.930
1953	521	230	194.290	56.367
1954	561	275	158.713	27.250
1955	597	287	127.997	64.334

VIGO, Y EL SERVICIO DE AGUAS

LA AMPLITUD DE SU RED DE DISTRIBUCION SE HA VISTO AUMENTADA DE 26.000 METROS A 87.000 METROS EN LA ACTUALIDAD



El presente gráfico representa el consumo de la ciudad en metros cúbicos, reflejando claramente el aumento constante—salvo en los años de la Cruzada— y la atención que el Ayuntamiento y las Juntas de Gobierno han prestado a tan vital elemento.

MUNICIPALIZACION DEL SERVICIO

A fines de 1925, el Excelentísimo Ayuntamiento de Vigo municipalizó el servicio de Abastecimiento de Aguas, cuando la Empresa expropiada contaba con una concesión que en estiaje no pasaba de 25 litros por segundo de caudal.

La municipalización, que efectuó con la mente puesta en la idea de que no era posible el crecimiento y desarrollo de Vigo sin que su abastecimiento de agua potable llevase al menos el mismo ritmo ascendente que se preveía en todos los aspectos industriales, comerciales y urbanos.

EXTRAORDINARIO INCREMENTO

En treinta años de existencia han ido creciendo las necesidades, y al mismo ritmo igualmente las realizaciones.

Si en 1925 se contaba con un caudal de 25 litros, hoy se dispone, por sucesivas etapas de ampliación, de 150 litros por segundo.

La amplitud de su red de distribución se ha visto aumentada de 26.000 metros a 87.000 metros en la actualidad.

PROYECTO DE UNA SEGUNDA CONDUCCION

Puro el magnífico crecimiento.

to de Vigo en número de habitantes, el desarrollo industrial de sus modernísimas fábricas de conservas de pescado, frigoríficos, talleres y factorías navales, puertos pesqueros, del comercio y trasatlánticos, etc., sus parques y jardines y otros servicios municipales, obligan a buscar nuevas soluciones, y actualmente se ha aprobado un proyecto de segunda conducción a los depósitos reguladores de la ciudad, que suministrará un nuevo caudal de 100 litros por segundo, tomados del embalse en construcción, ya casi terminado. De esta forma se resolverá el problema por una decena de años.

Este proyecto se encuentra en el Ministerio de Obras Públicas, ya aprobado por este organismo, como decimos, y en espera de la concesión de los auxilios del Estado para su iniciación.

TERMINACION DEL EMBALSE Y PERSPECTIVAS

El embalse a que nos referimos no dispone en la actualidad más que del 50 por 100 de su capacidad, por cuanto la presa no está terminada. No hay, sin embargo, ninguna dificultad para su terminación, pues se dispone del numerario para ello y sólo faltan unos metros para llegar a su coronación.

Dado el enorme crecimiento de Vigo, y en relación con las futuras necesidades, el Ayuntamiento vigués, convencido de que dentro de pocos años se ha de blema de la falta de caudal, ha presentado nuevamente el proyecto de los organismos competentes la concesión de un caudal de 1.000 litros por segundo de una nueva cuenca, y ha encargado a los técnicos la redacción del proyecto correspondiente.

Vigo, que ocupa el primer plano dentro de los puertos nacionales respecto al mineral de hierro, procede estos días a la instalación de seis grúas de tres a seis toneladas, y que hoy resultan imprescindibles, dado el constante incremento de la exportación de dicho mineral por este puerto

LA ZONA FRANCA DE VIGO

1.776.000 m² de terreno se ganarán al mar.—Están previstos más de 4.000 metros de línea de atraque.—700.000 m² reservados para la refinería de petróleo.—Empresas de importancia mundial desean establecer sus factorías en la zona franca de Vigo, puerto avanzado del N. O. de España en el Atlántico, con vistas a la exportación



Vista portuaria de lo que será en su día la grandiosa planta "industrial-comercial" de la zona franca de Vigo, independiente de las plantas industriales de Alcabre, Lagares y Corujo, en las que ya se pueden instalar grandes industrias exportadoras y petroleras. (Foto Llanos.)

DIVERSAS empresas nacionales y extranjeras—algunas calificadas de importancia mundial—, en su deseo de establecer grandes factorías dedicadas preferentemente a producir para la exportación, han acudido al Consorcio de la Zona Franca de Vigo en tal sentido.

Ello es producto de la inmediata y favorable repercusión del acuerdo adoptado por el Consejo de Ministros, en reunión de 22 de junio de 1956, aprobando la propuesta formulada por el Consorcio de la Zona Franca de Vigo, para la expansión de sus plantas industriales en terrenos de Alcabre, Lagares y Corujo, para lo que se ha tenido en cuenta la magnífica situación de Vigo como avanzada del noroeste de Europa en el Atlántico y su estratégica proximidad al de Nueva York, en el cruce de las grandes rutas intercontinentales.

Planta industrial-comercial:

Terrenos que se ganarán al mar, 1.776.000 metros cuadrados; líneas de atraque, 4.310 metros.

Plantas industriales:

Sector de Alcabre, 900.000 metros cuadrados; sector de Lagares, 1.840.000 metros cuadrados; sector de Corujo (reservado íntegramente para una refinería de

petróleo), 700.000 metros cuadrados.

La inmejorable situación de estas tres plantas industriales permitirá la inmediata instalación de importantes factorías exportadoras en régimen puro de zona franca, es decir, gozando de las considerables ventajas de orden fiscal, aduanero, monetario, etcétera, que a las industrias de exportación concede la legislación fundacional de las zonas francas (real decreto-ley de 11 de junio de 1929 y disposiciones complementarias), y de manera especial, el decreto de 10 de agosto de 1955, por virtud del cual fué creada la Comisión Interministerial de Zonas Francas, que actúa en el Ministerio de Hacienda y que tiene por finalidad preferente la de facilitar la instalación de industrias exportadoras en las tres zonas francas españolas, que son las de Barcelona, Cádiz y Vigo.

La Comisión Interministerial se reúne frecuentemente, y siempre bajo la presidencia del excelentísimo señor subsecretario de Hacienda, estudiando cuantas peticiones se formulan para establecer industrias exportadoras en las zonas francas, y siguiendo para ello, además, las normas establecidas en la orden

ministerial de 11 de noviembre de 1955, o sea, la forma de presentar en el Consorcio respectivo las solicitudes para instalación de nuevas industrias, con especificación de documentos, Memorias, proyectos, planos, trámites, etc., cuyas solicitudes son informadas por el Consorcio y elevadas seguidamente a la Comisión Interministerial.

Ha sido muy plausible y eficaz la creación de la Comisión Interministerial, pues gracias a ella se hace viable el desenvolvimiento de las zonas francas y se actualiza para cada nueva industria a establecer en las mismas la legislación básica que las favorece, remozada discrecionalmente en armonía con las sustantivas evoluciones del comercio exterior, que, naturalmente, exigen a cada paso la adaptación de aquellas normas fundamentales—en vigor desde hace más de veintisiete años— a las realidades de los tiempos presentes y a la insoslayable proyección mundial del comercio y de la industria, máxime cuando llegan ahora a nuestras zonas francas, con los mejores propósitos de instalarse en ellas, empresas muy destacadas con signo nacional, extranjero o mixto.

En tales circunstancias, y pri-

vando por encima de todo el respeto más absoluto a la robusta legislación sobre zonas francas, es evidente que la Comisión Interministerial constituye en nuestros días un magnífico instrumento de comprensión, agilidad y entronque entre la legislación y el Gobierno, a la vista de cada solicitud concreta de Sociedades con capital nacional o mixto, e incluso con capital totalmente extranjero en razón de las especiales características que pudieran ofrecer las Empresas que se hallasen en ese caso y que aspirasen a establecerse en zona franca.

Actualmente se estudian en el Consorcio de la Zona Franca de Vigo diversas peticiones de grandes empresas que desean establecer en ella sus industrias, contando en principio con la espléndida disponibilidad de terrenos en Lagares y Alcabre, sin perjuicio de que la actualidad petrolera mundial siga fijando su atención en el puerto de Vigo y en su zona franca, en consideración a sus privilegiadas características naturales de grandes caudales y amplitudes y a las acusadas ventajas financieras que suponen toda instalación industrial en la progresiva zona franca de Vigo.

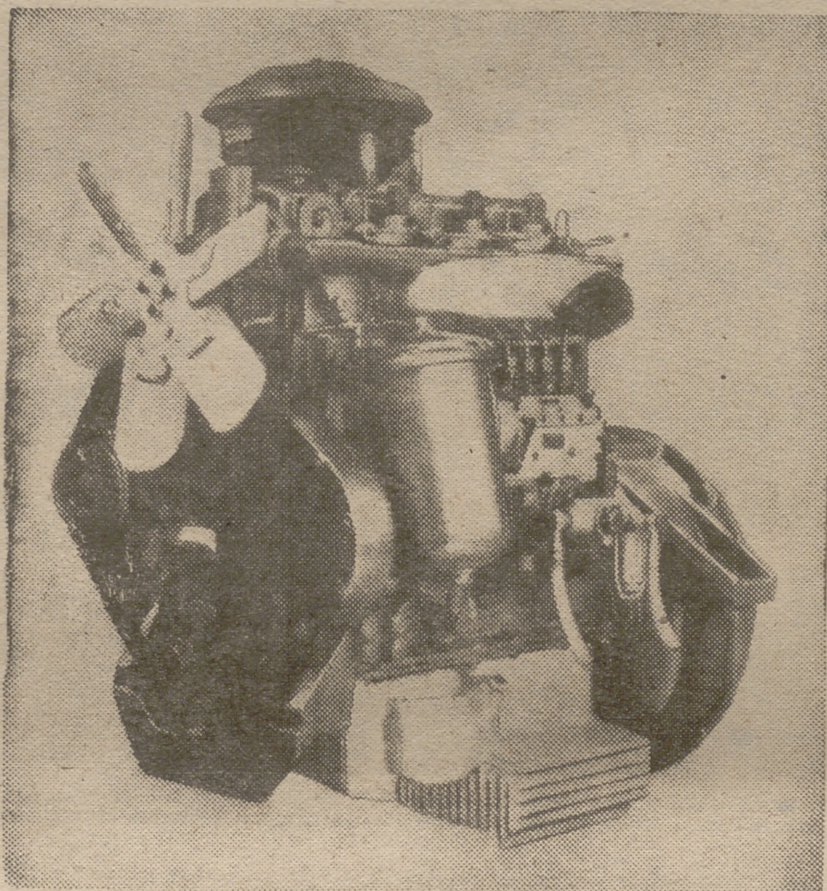


Plano general de la zona franca de Vigo, con indicación de la planta "industrial-comercial" que en su día se ganará totalmente al mar, y de las tres plantas industriales de Alcabre, Lagares y Corujo, de las que ya se dispone actualmente para la instalación de grandes industrias exportadoras y petroleras. (Foto Llanos.)



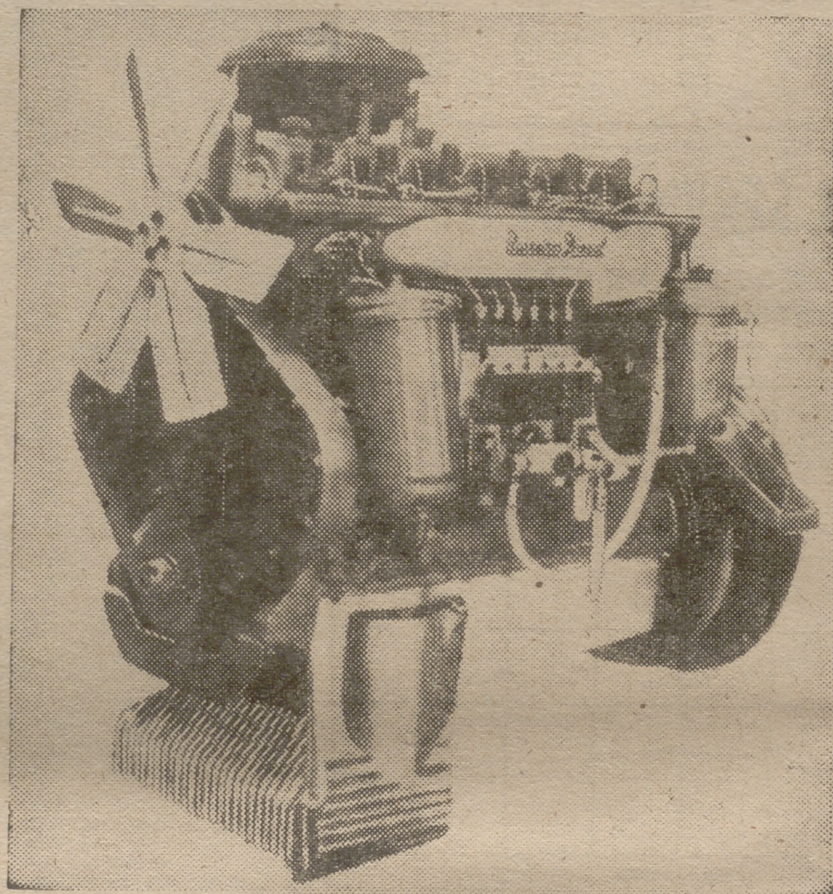
Barreiros Diesel

EL MOTOR ESPAÑOL



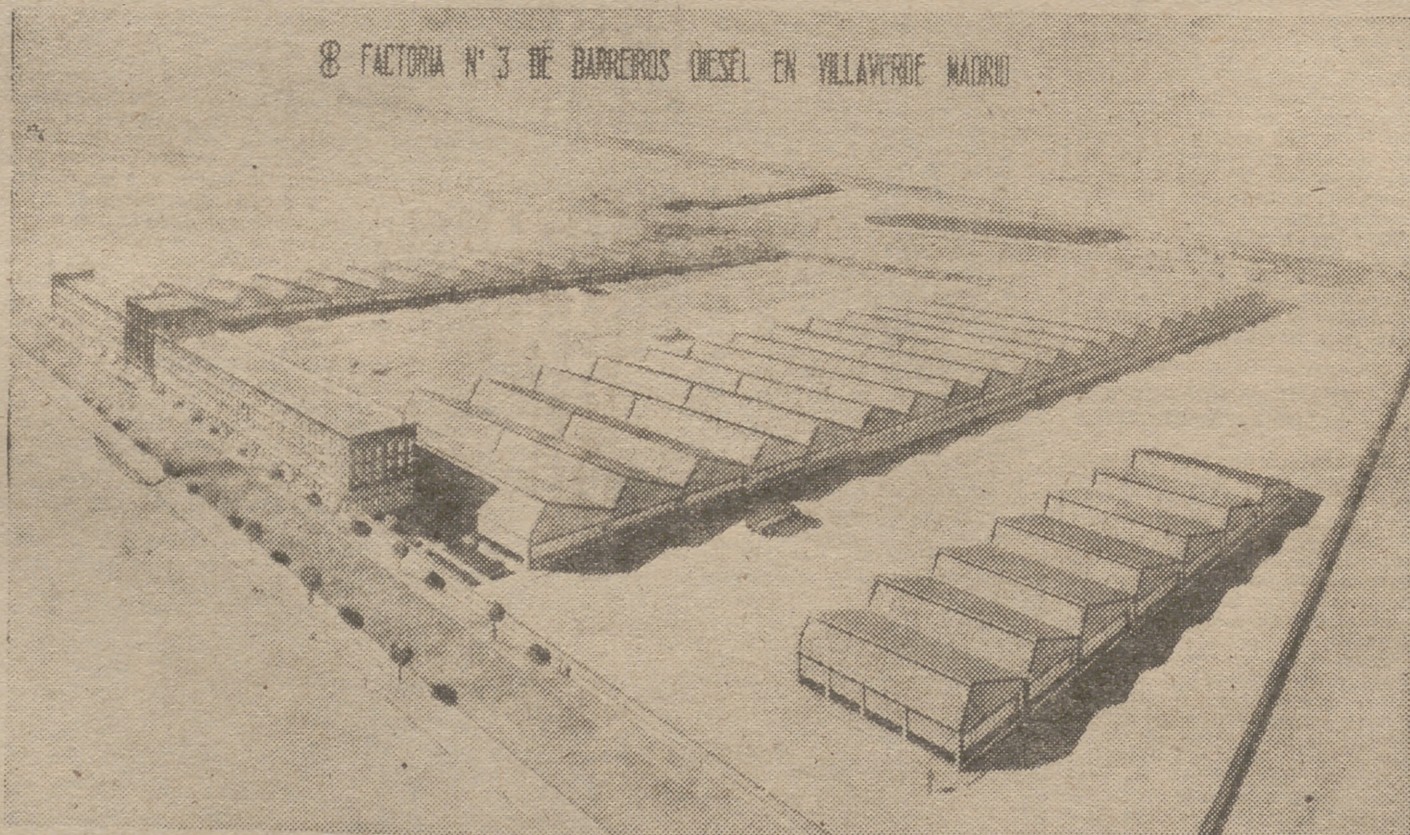
EB 4

TURISMOS - VEHICULOS LIGEROS



EB 6

CAMIONES



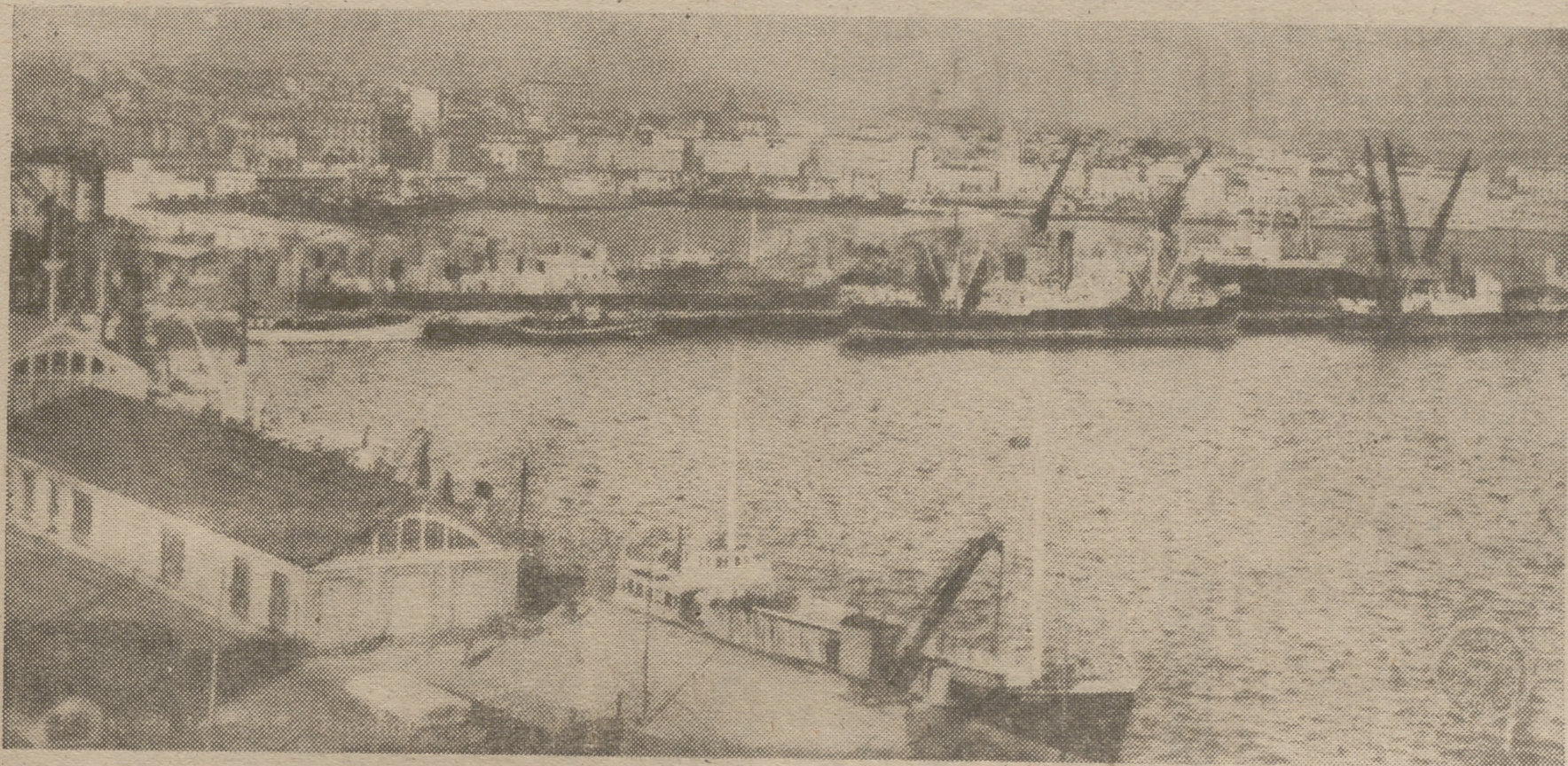
⊗ FACTORIA N.º 3 DE BARREIROS DIESEL EN VILLAVERDE MADRID

200.000 metros cuadrados ocupan las Factorías BARREIROS DIESEL
2.500 productores, colaborando día y noche, hacen posible obtener
la producción sorprendente de estas Factorías
6.000 motores anuales de producción

Tres datos que hablan por sí solos y que han permitido a esta Empresa, netamente española, con la totalidad del personal y capital español, independizar a España de la importación extranjera en motores Diesel rápidos, ahorrando una elevada cantidad de divisas al País que pueden destinarse a otros fines primordiales a la economía nacional

IMPORTANTES OBRAS EN EL MARAVILLOSO PUERTO DE LA CORUÑA

Labor y esfuerzo de la Junta de Obras y Servicios



Vista panorámica del puerto de La Coruña

ENCLAVADA en el extremo N. O. de España, forma la ciudad de La Coruña un todo armónico con su puerto, que goza, desde los más lejanos tiempos, de una importancia extraordinaria en el tráfico nacional e internacional. A ello contribuye, además de su situación privilegiada, como puerto—especialmente avanzado en las derrotas de América—, la extensa red de carreteras y ferrocarriles, que le enlazan fácilmente con las demás capitales españolas y las fronteras portuguesa y francesa.

Este conjunto de circunstancias ha servido para que la Junta de Obras y Servicios, que preside don Pedro Barrié de la Maza, conde de Fenosa, haya realizado un amplio programa de reformas y perfeccionamiento que lo colocan en óptimas condiciones para el cumplimiento de su trascendental misión. Justo es, pues, que antes de dar una idea al lector de lo que es hoy el puerto de La Coruña, destacar la labor y el esfuerzo realizados por los miembros de la Junta y especialmente por el señor Barrié de la Maza, verdadero «alma mater» de este gran puerto, que tan señalados servicios presta a Galicia y, en definitiva, a España.

CONFIGURACION, INSTALACIONES Y OBRAS MÁS IMPORTANTES

Como es sabido, el puerto de La Coruña—dado su enclave geográfico—posee una entrada fácilmente practicable, tanto de día como de noche, aun en los casos de grandes temporales. Esto, unido a sus amplias líneas de atraque y superficie de fondeadero, permite ofrecer el máximo abrigo y seguridad a los buques que llegan a él y quedan atracados o fondeados.

Los diferentes muelles tienen unos calados que oscilan entre los seis y los 10 metros en bajamar viva equinoccial, hallándose equipados con numerosas tomas de agua de ilimitada capacidad.

Numerosas obras se han realizado para impulsar la actividad de este puerto, que figura a la cabeza como exportador de mineral de hierro procedente de las cuencas de Ponferrada y de Lugo. Entre las últimas más importantes cabe citar el dique «Barrié de la Maza», que servirá para aumentar el ya amplio fondeadero y sus magníficas condiciones de abrigo; el muelle de las Animas—para máximos calados—, que ampliará las actuales líneas de atraque y será útil para los grandes navios y además base de una gran zona industrial; el puerto Pesquero, que, ganando una extensa zona al mar, permitirá la instalación de

nuevas factorías—una de ellas bacaladera—, en un intento de superación de esta famosa industria de La Coruña.

Posee el puerto amplios tinglados y una vasta zona, que permite la llegada y almacenamiento de toda clase y cantidad de mercancías, que luego discurren hacia los puntos del interior, a través de las carreteras y líneas férreas que arrancan desde los muelles.

El utillaje y armamento es cuantioso y modernísimo, entre los que se pueden destacar: 15 grúas eléctricas y otras tres de vapor, ocho carretillas eléctricas con remolques, cuatro gabarras de 50 y 100 toneladas, cuatro carros de varada de 25 metros de eslora y 250 toneladas de carga, otro carro de 50 metros y 800 toneladas, locomotora de maniobras, buque-aljibe de 300 toneladas y equipos contra incendios, instalaciones para toma de combustibles líquidos, estación frigorífica, depósito para carbón de buques, depósitos comerciales para toda clase de mercancías, talleres de reparación, etc.

Todo este utillaje se ha incrementado con ocho nuevas grúas eléctricas, otra más de 45 toneladas volcadora de vagones, dos grúas automóbiles, dos carros varaderos, tractores, carretillas elevadoras y demás material de gran modernidad, que permite la máxima celeridad y eficacia en toda clase de operaciones.

Por las características que antes hemos resaltado, el puerto coruñés registra actualmente un tráfico muy intenso de mercancías, entre las que destacan los minerales y antracitas que se exportan al extranjero, e igualmente, en los últimos tiempos,

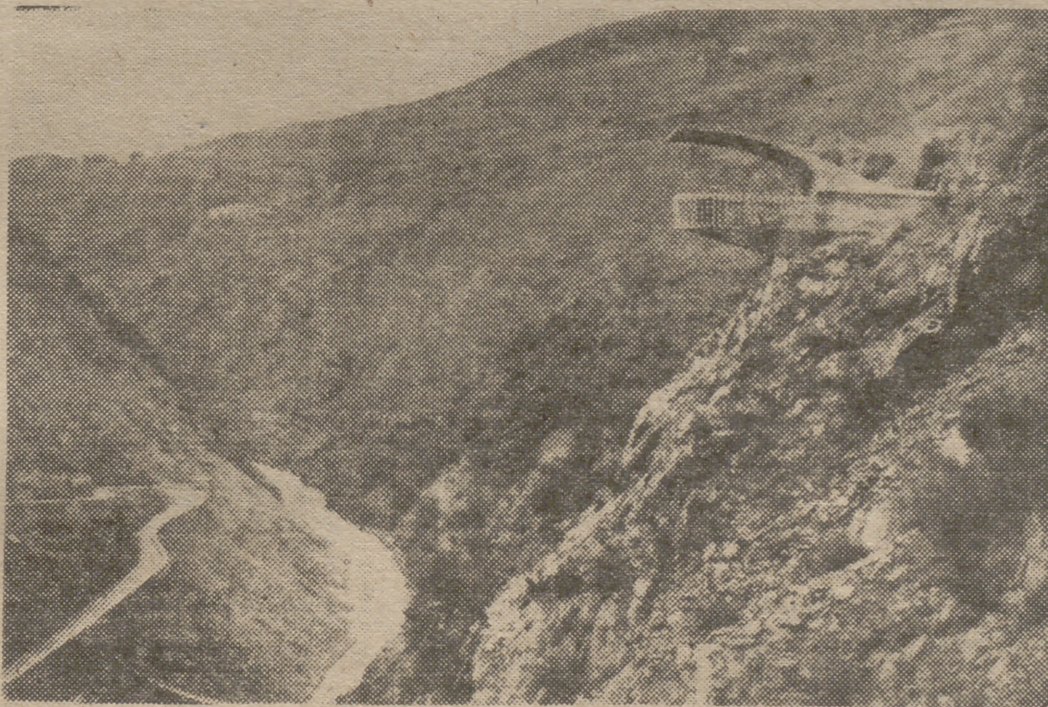
ha sido base para un extraordinario movimiento de pasajeros, siendo escala obligada de todas las Compañías navieras nacionales y de muchas extranjeras—Fratelli Grimaldi, Neptua, Sitmar, Pacífico P. S. N. C., etc.—, que lo enlazan por líneas regulares con los puertos de Nueva York,

Habana, La Guaira, Valparaíso, Bremen, Génova, Liverpool y muchos otros.

En síntesis, el puerto de La Coruña, amplio y cómodo por su situación inmediata a la ciudad, está capacitado y en constante ritmo de perfeccionamiento para recibir la corriente de pasaje-

ros, mercancías y primeras materias que su enclave excepcional exige. Incrementado además por el desarrollo que la capital de Galicia está experimentando en todos los órdenes y que, sobre todo en el aspecto industrial, ofrece las perspectivas más dilatadas e importantes.

PAISAJE GALLEGO



Desde el mirador construido sobre la roca viva por la empresa hidroeléctrica de Grandas puede divisarse el impresionante paisaje del Navia discurrendo encajonado entre dos montañas

Dionisio Tejero Pérez, S. A.

(GALICIA INDUSTRIAL)

FABRICA DE HILADOS Y TEJIDOS DE ALGODON

JUBIA EN LA CORUNA

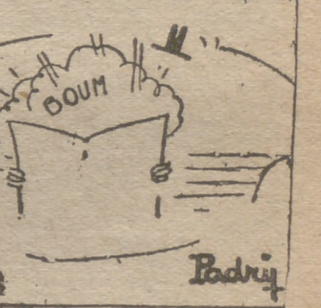
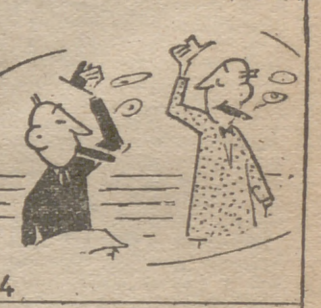
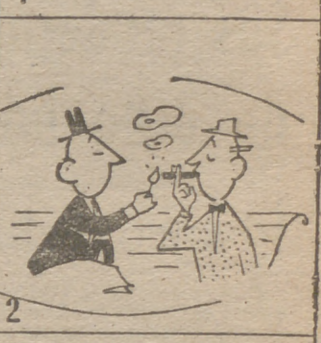
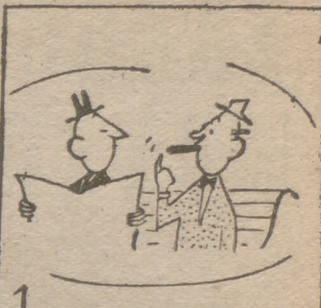
PLAZA DE LUGO, 4 - TELEFONOS 2111 - 2040

ESPECIALIDADES:

CRUDOS-CURADOS-SABANAS-SARGAS

GARANTIA 100 POR 100 ALGODON

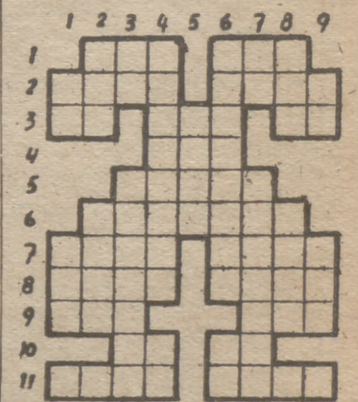
PIDALAS A SUS PROVEEDORES HABITUALES



GRACIOSO

(«France Dimanche»)

CRUCIGRAMA



HORIZONTALES. — 1: Cierta juego. Manto de los beduinos.— 2: Al revés, termine. Número.— 3: Río europeo. Número. Al revés, nombre de letra.— 4: Pronombre.— 5: Enfermas.— 6: Mesa de tres patas.— 7: Periodo de tiempo. Olfato.— 8: Dios del amor. Profundidad.— 9: Entregad. Yunque del platero.— 10: Al revés, artículo. Preposición inseparable.— 11: Demostración de alegría. Costumbres.

VERTICALES. — 1: Al revés, nombre de letra. Trampa. Consonante.— 2: Fiera. Palo. Uno.— 3: Nombre de letra. Sistemas.— 4: Denuncialos. Nota musical.— 5: Sin valor.— 6: Acorralados. Nombre de letra.— 7: Nombre de letra. Unicos.— 8: Labre. Ciudad europea. Nada.— 9: Al revés, nota musical. Nivel. Punto cardinal.

TRASCENDENCIA ECONOMICA DEL GIGANTESCO MATADERO FRIGORIFICO DE LA CIUDAD DE LUGO

Sus modernísimas instalaciones tienen una capacidad de sacrificio, en jornada normal de ocho horas, de 500 reses vacunas, 250 de cerda, 3.500 de lanar y 12.000 aves

El aprovechamiento integral del ganado lleva implícito la revalorización de la cabaña gallega

Entre las muchas realizaciones que el Instituto Nacional de Industria ha promovido en nuestro país para impulso de nuestra economía, la creación de Frigoríficos Industriales de Galicia, S. A. (Frigsa) representa un paso de dilatadas perspectivas. Y confirma este aserto el hecho significativo de que la más alta jerarquía del Estado, Su Excelencia el Generalísimo Franco, haya inaugurado personalmente, el día 15 de septiembre, las magníficas instalaciones del Matadero General Industrial de Lugo. Esta gigantesca planta industrial, concebida y realizada con arreglo a la más depurada técnica, representa algo nuevo y desconocido en nuestro país, que lo sitúa ahora en la línea de los pueblos más adelantados.

Suprime, en efecto, contemplar en la verde topografía lucense este complejo de modernos edificios, que componen una pequeña ciudad industrial de blanca arquitectura y atrayente silueta, en la que penetra la red ferroviaria como enlace de la factoría con las distintas rutas de la Península.

Obra tan completa no ha sido bien puede comprenderse—producto de la improvisación. Planeada a base de meditados estudios y laboriosos cálculos, el proyecto ha ido concretándose en realidad a través de etapas de actividad incesante, que comprende un plazo aproximado de cuatro años y medio.

En consecuencia, para apreciar el esfuerzo realizado no es inoportuno retroceder un poco en el tiempo hasta la fecha determinante de su creación.

BREVE HISTORIA DE FRIGSA

Por decreto de la Presidencia del Gobierno, de fecha 17 de noviembre de 1950, fué encomendada al Instituto Nacional de Industria la creación de una Empresa mixta para la construcción y explotación de una Estación Frigorífica en la zona N. O. de España, formando parte de la Red Frigorífica Nacional, cuya finalidad había de ser el tratamiento y conservación y el aprovechamiento de las carnes y subproductos de dicha zona.

De esta manera nació Frigsa, constituyéndose, mediante la cooperación del Instituto Nacional de Industria y Empresas privadas y particulares, con un Consejo de Administración cuya presidencia fué encomendada a don Rufino Beltrán, y la dirección general, a don Alvaro de Ansoarena.

Una vez en marcha la nueva entidad se procedió inmediatamente a la construcción de la Factoría, en cuyo proceso colaboraron eficazmente, no sólo los organismos especializados del Instituto Nacional de Industria, sino también del Ministerio del ramo y los de Comercio, Agricultura y Gobernación, lo que permitió vencer las dificultades propias de una empresa de tan ambiciosas proporciones. Buena muestra del éxito conseguido nos ofrece el hecho de no haber recurrido a las importaciones más que en el 3 por 100 del valor total y limitadas a maquinaria de gran especialidad.

Mediante el esfuerzo aunado de elementos oficiales y privados pudo ofrecerse al Jefe del Estado, el día 15 de septiembre último, este complejo industrial en funcionamiento, que puede equipararse, con ventaja, a los más completos mataderos industriales y plantas frigoríficas del extranjero.

Finalmente diremos que, dado el carácter de Empresa mixta, previsto en el decreto de creación de la Sociedad, en el actual capital social, de doscientos millones de pesetas, participa el Instituto Nacional de Industria, con el 80 por 100, siendo aportado el restante 20 por 100 por Empresas privadas y personas, en su mayoría, relacionadas directamente con la industria de la carne y los transportes frigoríficos. Además está prevista una nueva ampliación del capital, de cien millones de pesetas, que habrá de constituir, virtualmente, el capital circulante.

Del actual capital, desembolsado en su mayor parte, se han invertido, hasta finales de junio último, 177,7 millones de pesetas, distribuidas de la forma siguiente: obras y materiales de construcción, 73,8 millones; instalaciones industriales, 67,2 millones; otro inmovilizado tangible (terrenos, equipo de transportes, etc.), 19,0 millones, y gastos de constitución y primer establecimiento, 17,7 millones.

MISIONES ASIGNADAS A LA FACTORIA DE LUGO

Puede decirse que Galicia atrae hoy, de manera vigorosa, la atención del Régimen en orden al fomento y desarrollo de su economía. Sus problemas agrícolas y ganaderos han sido objeto de reciente revisión en Consejos y Congresos celebrados, de los que pueden esperarse planes y realizaciones del mayor interés. Y entre ellos, es grato destacar las perspectivas que ofrece la ganadería de esta región, cuyo incremento y mejora constituye su más poderosa balanza económica.

Por ello, la creación de Frigsa, cuyo esfuerzo vemos concretado en este incomparable Matadero Frigorífico, constituye un hito decisivo y pieza clave de industrialización que, escapando al interés puramente gallego—ya de suyo importante—, adquiere rango y proyección nacional.

Por ello fué enclavada la factoría en Lugo, zona no sólo estratégica, sino la más productora de la región. Esto hace que los ganaderos, en general, adquieran una responsabilidad muy señalada como elementos coadyuvantes al éxito y porvenir de la realización lograda. El matadero ha sido creado para ellos, y a la consecución de esta finalidad se han sacrificado toda clase de esfuerzos técnicos y económicos y se han aportado los elementos industriales más modernos y eficientes.

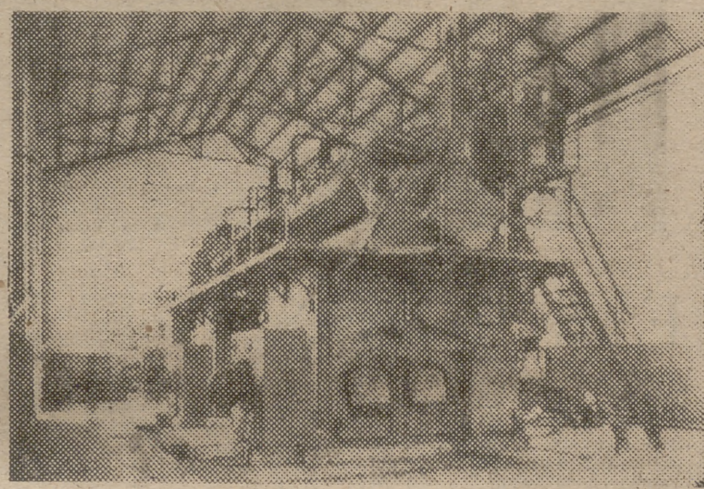
Se me jantes consideraciones son, lógicamente, fáciles de comprender. El fomento y la mejora de una cabaña tan considerable como la gallega precisa, para traducirse en sazonados frutos, de la orientación y la técnica. Y este asesoramiento técnico, que se traduce incluso en ayuda ma-



Edificio en el cual se hallan instalados todos los servicios de sacrificio de las reses



Sección de sacrificio de vacuno



Instalación de calderas de vapor

terial, lo tendrán los ganaderos gallegos, facilitado por Frigsa desinteresadamente. Bastará con emitir la consulta que se precise para lograr el oportuno consejo orientador y eficaz que ha de resolver el problema planteado. El Matadero ha sido creado—repetimos—en utilidad primordial del ganadero, y esta misión constituye uno de los aspectos más trascendentales de la empresa a que nos referimos.

Pero no es esto solo. Otro aspecto que podemos considerar unido íntimamente al anterior, y no menos importante, es el aprovechamiento integral del ganado, que se consigue al entregarlo en la factoría, con lo cual la revalorización de la cabaña se produce de un modo instantáneo y automático. Piénsese que antes de lograr esta plena utilización de los productos pecuarios el beneficio que podía obtenerse, en el mejor de los casos, no pasaba más allá del 70 por 100 de la res. Lo demás se perdía inexorablemente, sin provecho para nadie. Hoy esto es diferente. La empresa garantiza al ganadero la colocación de sus reses en cualquier momento y a sus precios justos. De aquí el empeño de Frigsa en enraizarle en el destino del complejo industrial de Lugo, ya que ello ha de permitir la regulación del mercado, con las consiguientes ventajas

para productores y consumidores, y, en definitiva, para la economía nacional.

PANORAMA DE LAS INSTALACIONES

El Matadero Industrial de Lugo tiene su enclave a cierta distancia del casco antiguo de la capital, y casi inmediato a la red ferroviaria, con la que comunica a través de líneas propias. En tan estratégico lugar ocupa un perímetro irregular de unas dieciséis hectáreas, delimitadas en su parte más extensa por las carreteras de Lugo a La Coruña y de Las Gándaras. En él se eleva el conjunto de construcciones que integran la gran factoría, entre las que destaca la silueta impresionante del Matadero Frigorífico, en el que se hallan instalados todos los servicios propios del sacrificio del ganado. Hay, además, otros edificios y pabellones dedicados a matadero sanitario, oficinas, establos múltiples para diversas clases de reses, corrales de recepción, inspección, clasificación y tránsito, cámaras zootécnicas, vestuarios para el personal, hospedería, garaje, talleres, almacenes generales, depósitos de agua, subestación de transformación, central térmica y torre de refrigeración. Es decir, una armoniosa ciudad industrial, con sus plazas y calles propias.



Sección de compresores

El Matadero Industrial de Lugo tiene su enclave a cierta distancia del casco antiguo de la capital, y casi inmediato a la red ferroviaria, con la que comunica a través de líneas propias. En tan estratégico lugar ocupa un perímetro irregular de unas dieciséis hectáreas, delimitadas en su parte más extensa por las carreteras de Lugo a La Coruña y de Las Gándaras. En él se eleva el conjunto de construcciones que integran la gran factoría, entre las que destaca la silueta impresionante del Matadero Frigorífico, en el que se hallan instalados todos los servicios propios del sacrificio del ganado. Hay, además, otros edificios y pabellones dedicados a matadero sanitario, oficinas, establos múltiples para diversas clases de reses, corrales de recepción, inspección, clasificación y tránsito, cámaras zootécnicas, vestuarios para el personal, hospedería, garaje, talleres, almacenes generales, depósitos de agua, subestación de transformación, central térmica y torre de refrigeración. Es decir, una armoniosa ciudad industrial, con sus plazas y calles propias.

APROVECHAMIENTO INTEGRAL DEL GANADO

Ya hemos señalado anteriormente la trascendencia económica que implica, para el ganadero, el hecho de que las reses se aprovechen íntegramente y absolutamente. Para esta finalidad se ha montado el complejo industrial con todos sus mecanismos técnicos conducentes al fundamental resultado. Y si el Matadero nos asombra en quietud, por sus enormes proporciones, este sentimiento es aún mayor al contemplarlo en pleno funcionamiento.

Baste decir, a estos efectos, que su capacidad de sacrificio, en jornada normal de trabajo—o sea, ocho horas—, es la siguiente: 500 reses de vacuno, 250 de cerda, 3.500 de lanar y 12.000 aves.

En industrias cárnicas, por su parte, la capacidad de trabajo durante la jornada es de 4.250 reses en la sala de tripería (vacuno, lanar y cerda); 250 reses en la sala de deshuese; 500 reses en la nave de limpieza y salado de cueros; 3.500 reses en el secadero de pieles, y 10.000 kilogramos en chacnería.

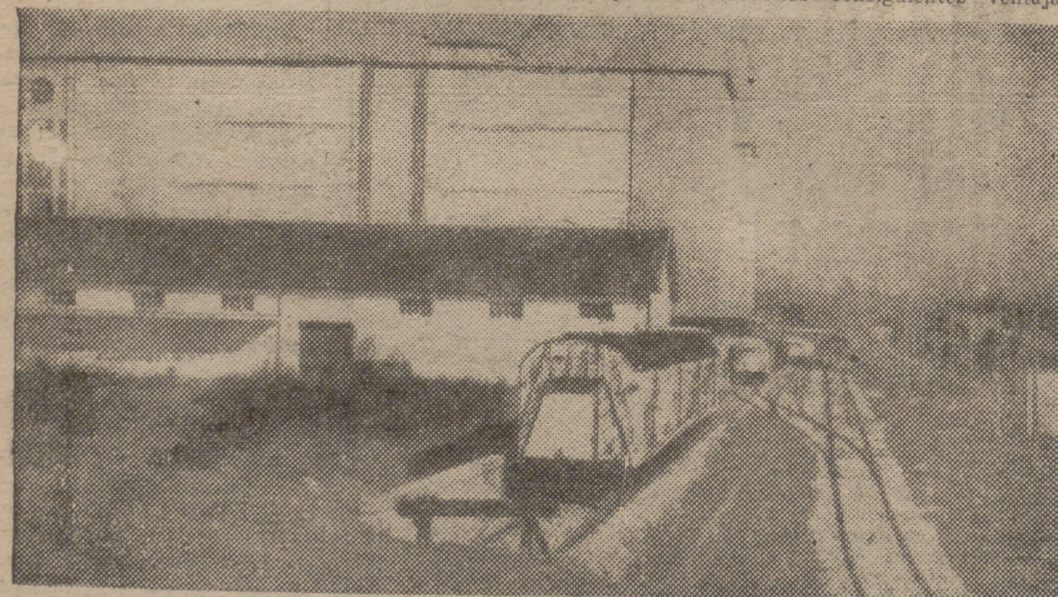
Finalmente, el funcionamiento

de las instalaciones frigoríficas en jornada de veinticuatro horas—por no cansar al lector con más cifras—ofrece en los túneles de congelación una producción de 25.000 kilogramos, y la fábrica de hielo, 40.000 kilogramos.

En cuanto a la gama de productos que se obtienen de la transformación industrial del ganado es extensísima. Así, citaremos los estériles naturales y pasteurizados; carnes refrigeradas o congeladas de ganado vacuno, lanar, cerda y aves; cueros; pieles y lanas; astas, pezuñas, pelos y plumas; tripas secas o saladas; contenido de panzas (para abonos y obtención de vitaminas); glándulas y órganos (para productos oncológicos y químico-farmacéuticos); despojos comestibles (lenguas, sesos y callos); carne desmenuada (refrigerada o congelada); jamones, tocino y embutidos; sangre desecada; grasas comestibles y técnicas; gelatina (alimenticia y fotográfica); colas para industrias variadas; ácido fosfórico o sus sales sódicas; huevos frescos, refrigerados, congelados o desecados, etc.

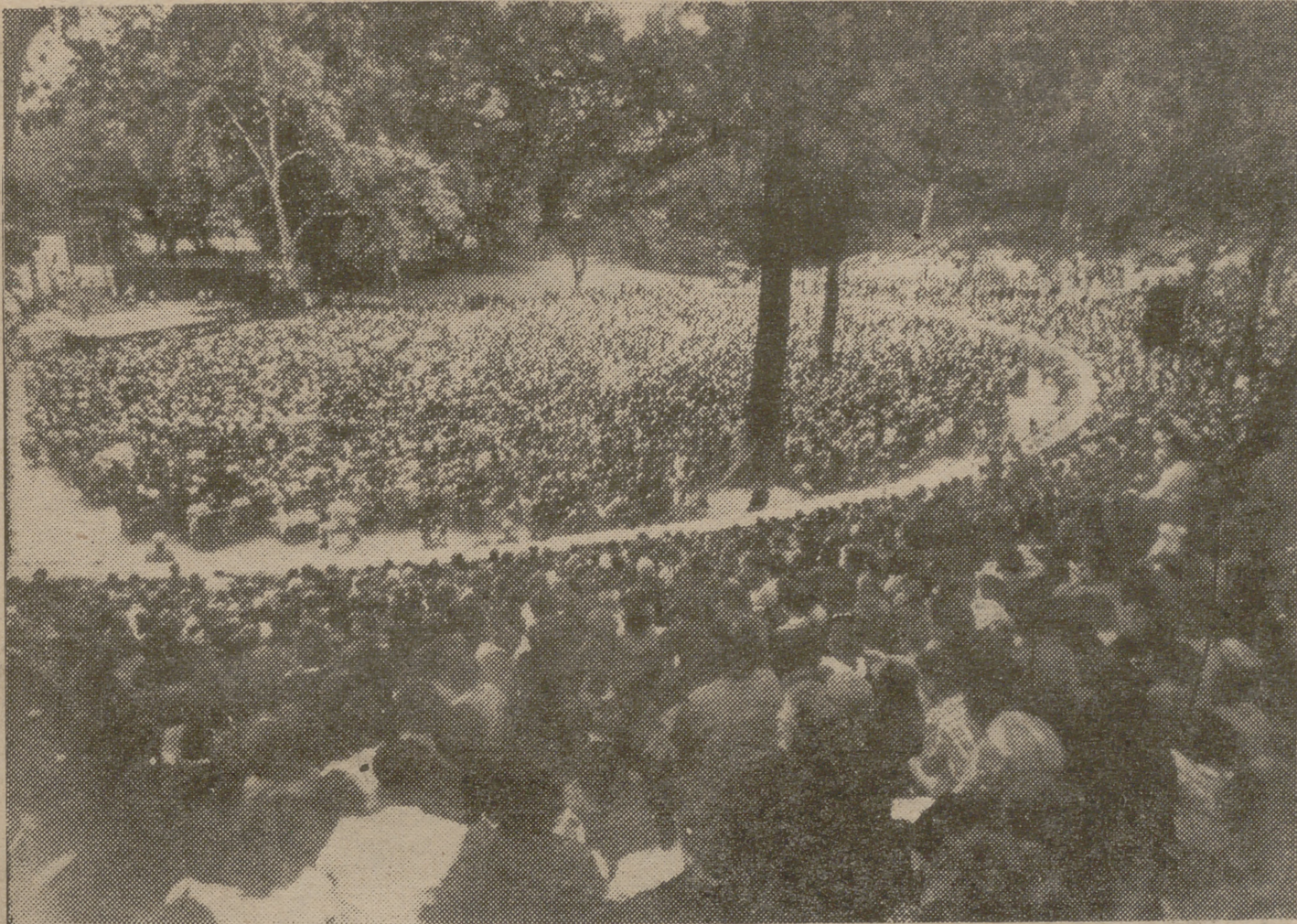
La relación que antecede da una idea de las limitadas posibilidades que encierra el pleno funcionamiento de este complejo industrial, en el que se utilizan procedimientos mecánicos, desconocidos hasta ahora en España, y de tratamiento y conservación en los alimentos que les otorgan las máximas garantías sanitarias.

Esa es, en síntesis, la obra que Frigsa—creada por el Instituto Nacional de Industria—ha hecho posible en nuestro país para beneficio inmediato de la ganadería gallega y, en general, de todos los españoles.



Muelle de embarque

VIGO, CULTURAL Y ARTISTICO



Vista general del "auditorium" del parque municipal "Quiñones de León", en el que se celebran las funciones teatrales de las fiestas veraniegas de Vigo

EN su amplia labor cultural, y aprovechando las fiestas veraniegas, el Ayuntamiento de la ciudad organiza actos públicos de gran nivel artístico, destacando entre otros las funciones teatrales al aire libre por compañías de primer rango nacional, actuación de «ballets» internacionales, conciertos por la Orquesta de Cámara de Madrid, etc., etc.

Se dispone a este efecto de un «auditorium» en el magnífico Parque Quiñones de León, con

capacidad ilimitada, y cuyo recinto ha merecido los mayores elogios de los más famosos artistas que en él actuaron y que consideran como uno de los mejores de Europa.

El gráfico que encabeza estas líneas corresponde a dicho Parque durante una de las representaciones de la Compañía Lope de Vega en el verano último, y en ella se puede apreciar no solamente la amplitud del recinto, sino también la inmensa multitud

que acudió a las mismas, únicas en toda España que se celebran en escenario natural, con más de 20.000 espectadores de entrada absolutamente gratuita.

La superación cultural y artística de la ciudad sigue en ascensión paralela a su desarrollo industrial.

No descuida Vigo el mejoramiento de su nivel intelectual y a tal efecto coadyuda su Ayuntamiento, patrocinando y fomen-

tando todo lo que a ello se refiere. Crea centros docentes de instalaciones modernas y confortables, como los Grupos Escolares Primarios, el Instituto Nacional de Enseñanza Media, las Escuelas Profesionales de Comercio y Superior de Trabajo, la Municipal de Artes y Oficios y muy recientemente el Conservatorio Municipal de Música. Igualmente protege con subvenciones elevadas a las sociedades artísticas, como la Filarmónica, la Orquesta de Cámara, etc.

VIGO, CIUDAD PROGRESIVA

EN esta costa de Galicia, acuchillada por rías profundas, con un litoral de bellísimos horizontes, en los que alternan playas de una arena con pequeñas islas llenas de verdor, Vigo ofrece la maravilla de su enclave, impresionante.

Pocas ciudades en España han evolucionado más rápidamente en estos últimos años. Sin desprenderse de sus lazos con el pasado, se ha modernizado la ciudad con esbeltos edificios, entre los que no falta la nota aguda del rascacielos. La configuración geográfica ha impuesto el escalonamiento de sus calles; pero esta misma irregularidad le otorga un encanto más y múltiples ángulos sorprendentes, desde los que puede ser contemplada.

La ciudad, en un calidoscopio de rincones imprevistos, ofrece el empaque de sus amplias vías modernas, magníficamente urbanizadas, junto a las callejuelas pintorescas que descienden hasta el barrio pesquero, con sus casitas de un curioso tipismo que se extiende al muelle inmediato, donde la lonja pone su nota viva y bulliciosa bajo un «techo» de gaviotas.

Vigo, con su considerable avance urbano, sus amplias zonas residenciales y su gran industria, reúne hoy, bajo la cuidadosa atención de su alcalde, don Tomás Pérez Lorente, los más poderosos atractivos. Ello justifica el interés que despierta en la hora presente.



—Le he puesto la factura de la modista de su mujer en la mano así creerán que se trata de un suicidio.

“RAMON VIZCAINO, S. A.”, DE SAN SEBASTIAN, REALIZO LAS INSTALACIONES FRIGORIFICAS DE F. R. I. G. S. A.

Constituyen éstas un magnífico exponente de capacidad por parte de la citada industria nacional

En la importante visita realizada el 11 de noviembre pasado al gran Matadero Frigorífico de Lugo por una nutrida representación de la Asamblea del Centro Industrial del Frio, pudieron los visitantes—entre los que figuraban técnicos de distintas especialidades y de la gran industria—admirar las instalaciones de que está dotada esta incomparable realización.

Los más encendidos comentarios mereció justamente la instalación frigorífica, ejecutada por firma tan prestigiosa como “Ramón Vizcaino, S. A.”. Una obra de dimensión tan considerable sólo podía llevarse a cabo por una empresa de gran envergadura, y es grato consignar que sea una industria nacional la realizadora del ambicioso empeño.

Obligado es que al nombrar a esta empresa citemos el nombre de su director, don Ramón Vizcaino, quien, por su dinamismo y clara visión de las posibilidades de la industria del frío en España, ha creado una entidad de tal importancia y solvencia en los ramos de Refrigeración y Aire condicionado.

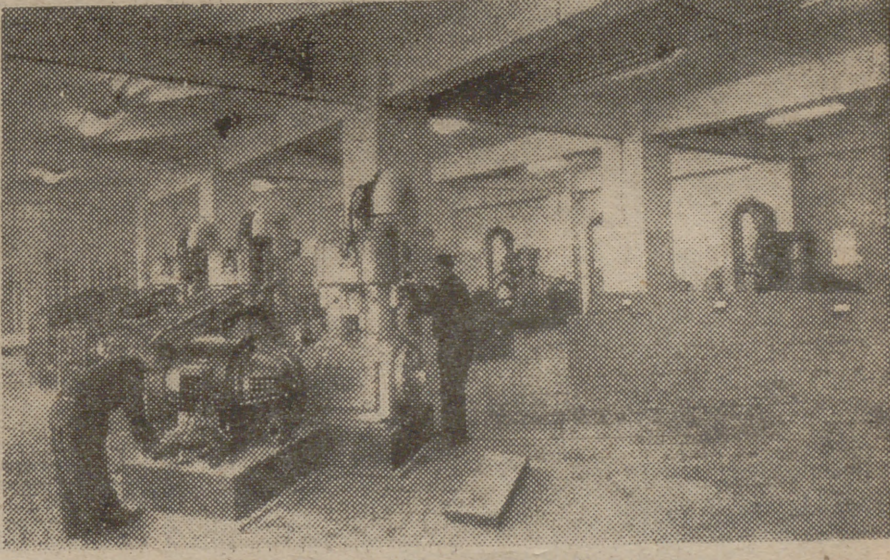
Magnífica es en verdad la ejecución que nos ofrece “Ramón Vizcaino, S. A.” en estos aspectos. Al lado de instalaciones tan importantes como las de “I. G. F. I. S. A.”, de Cádiz; “F. R. I. V. A. S. A.”, de Valencia; “P. Y. S. B. E.”, de Pasajes; “Empresa Nacional Siderúrgica de Avilés” y millares de obras frigoríficas de mayor o menor potencia, podemos colocar actualmente esta obra, situada en Lugo, que nos complace recoger en el presente artículo.

CARACTERISTICAS DE LAS INSTALACIONES

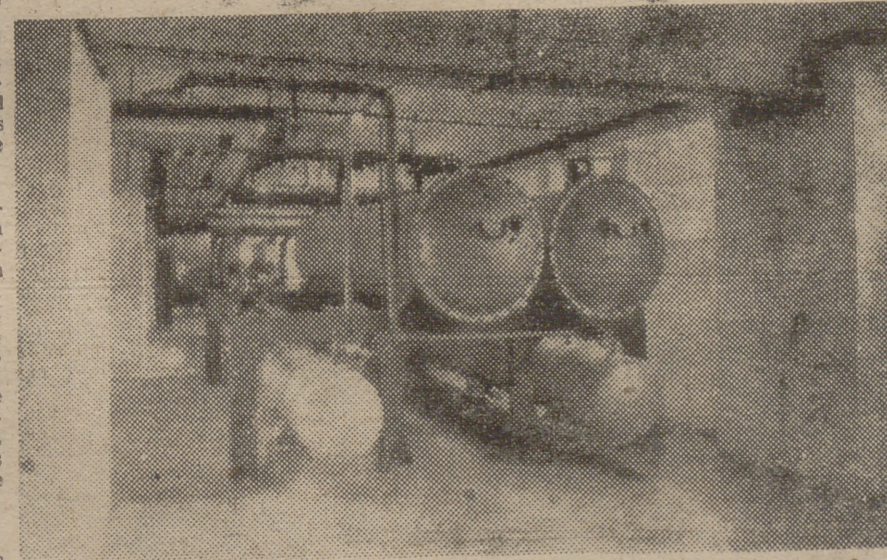
Pueden considerarse las siguientes secciones independientes: Enfriamiento de Cámaras a +4° C., Cámaras a -18° C., Túneles de congelación a -35° C. y fábricas de hielo de una capacidad de producción de 40 toneladas diarias.



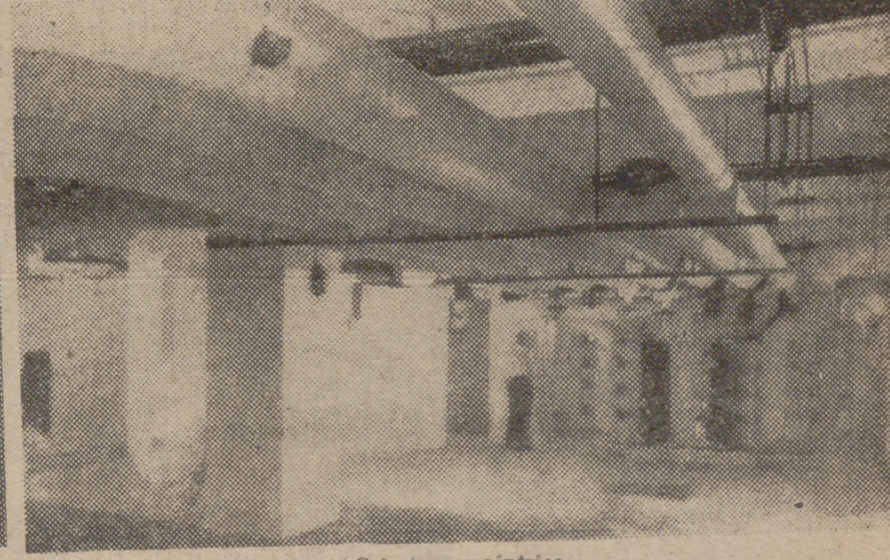
Vista parcial de la sala de máquinas



Otro aspecto de la instalación de maquinaria



Condensadores y recipientes



Colector concéntrico

La superficie de la planta frigorífica es de 5.000 m.², ocupando las Cámaras destinadas a la conservación de carne congelada, huevos y otros productos un volumen de 38.000 m.³. Dispone asimismo de grandes secaderos para curación de embutidos. En cuanto a los túneles de congelación, están dispuestos para congelar

30.000 kilogramos de carne diarios. El fluido refrigerante utilizado en estos servicios es el amoníaco anhidro, produciéndose el enfriamiento por expansión directa. Los compresores, totalmente fabricados por “Ramón Vizcaino, S. A.”, bajo licencias de “Worthington Corporation”, de Estados

Unidos, son: siete de tipo 10+10”, accionados por motores de 150 HP. cada uno, y dos del tipo 6JB6, trabajando en Booster y accionados por motores de 55 HP. con una producción total de 2.500.000 frigorías-hora y una potencia instalada de 1.500 HP. El agua empleada para la condensación—350.000 litros-hora—es

enfriada y recuperada nuevamente por dos torres instaladas al efecto. La importancia de los materiales utilizados en tan extraordinaria obra nos refleja el hecho de que los elementos empleados ascienden en peso a 285 toneladas. Se destaca la circunstancia de que sobre el importe total de la

instalación corresponde a material importado una cifra inferior al 2,5 por 100. Es, pues, un timbre de orgullo para España poder disponer de empresas de este rango que permiten resolver tan magníficos problemas de tal complejidad e interés como el realizado en Lugo.

PONTEVEDRA, LA BELLA CIUDAD QUE INTERESA AL TURISMO

INTENSA LABOR DEL AYUNTAMIENTO EN ORDEN A SU MEJORA Y EMBELLECIMIENTO

En su bello enclave, al fondo de la ría inmensa—de «su ría», Pontevedra ofrece un atractivo aspecto de ciudad pulcra y bien urbanizada. Sus proporciones no son grandes, pero sí armónicas, y en ella destaca, junto al tesoro de sus monumentos históricos, escudos y piedras venerables, un afán de modernidad que hemos visto plasmado en nuevos edificios, en la magnífica iluminación de sus calles y paseos y hasta en el ritmo mismo con que se gobierna la circulación de vehículos. Pero no es esto sólo, también se advierte un especial esmero en el cuidado y embellecimiento de los frondosos parques, La Alameda y Las Palmeras, este último con el detalle grato de sus grandes jaulas con alados habitantes.

Todo ello revela una labor no improvisada, sino que ha ido afinándose en el transcurso del tiempo. Algo más de cuatro años y medio lleva al frente de la alcaldía pontevedresa don Juan Argenti, distinguido arquitecto, lo que nos explica ese sentido de armonía y proporcionalidad que se observa en esta capital gallega.

Antes nos referimos al ritmo circulatorio de la urbe, bien enlazada, por el esfuerzo municipal, a todas las parroquias de los alrededores. Y ello sin olvidarnos de que ese maravilloso trolebús que nos lleva hasta Merín fué el primero que hubo en España, ni tampoco del que nos conduce río arriba al Monasterio de Léz, en vías de ser reintegrado a los benedictinos para lo cual el Ayuntamiento ha ofrecido toda clase de facilidades.

Y ya que hemos citado al viejo Monasterio, bueno será recordar también el haberse conseguido para el recinto de la ciudad antigua la declaración de «interés artístico», como igualmente la de «monumento nacional» para Santa María la Mayor y Santo Domingo.

Otro aspecto interesante de la inquietud cultural y artística del Ayuntamiento nos lo brindan los Festivales organizados por la Comisión de Fiestas y que, al igual de otras grandes capitales españolas, tienen lugar en el verano.

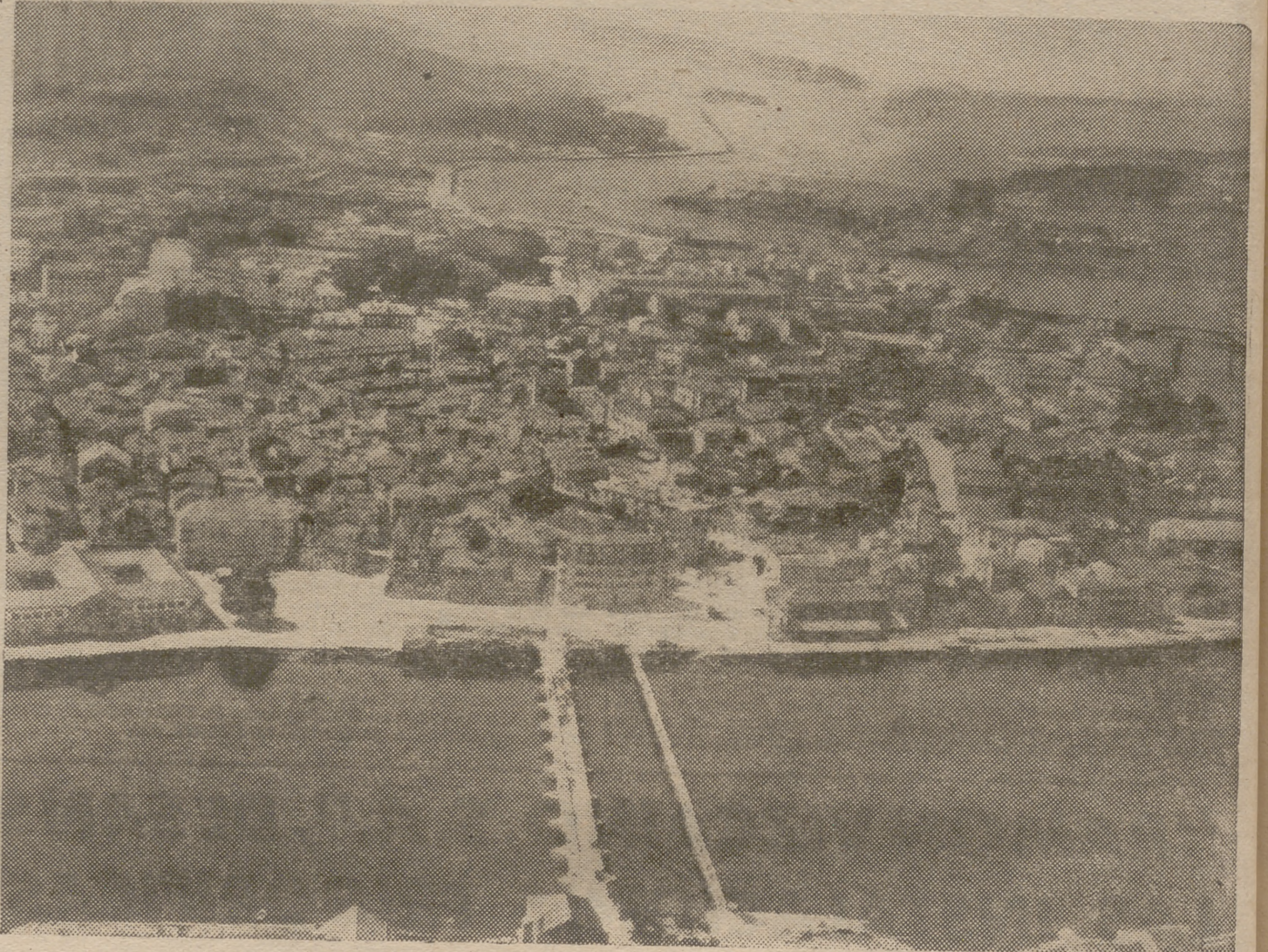
Así, últimamente se representaron en Pontevedra obras como «El enfermo imaginario» y «Antígona», por la Compañía del Teatro Español de Arte de Barcelona, y «La vida es sueño», por la Agrupación Artística de Pontevedra. También actuó una Compañía de ballet español.

En orden al aspecto musical, el Ayuntamiento contribuye a su fomento y desarrollo con subvenciones que otorga al famoso coro mixto de la Polifónica, a una orquesta de cámara y a la banda de F. E. T. y de las J. O. N. S.

En el aspecto docente, el esfuerzo ha sido intenso, sobre todo por lo que se refiere a la creación de escuelas en la zona rural, donde se han levantado diez de nueva planta—con la ayuda del Ministerio de Educación Nacional y conforme al Plan de Construcción de Escuelas—, y está en proyecto un Grupo escolar en la capital, que se construirá en la calle de Joaquín Costa. Por lo demás, hay que recordar haberse declarado, por el Ministerio del ramo, Instituto «modelo» el de Pontevedra, como igualmente la adquisición de la finca «El vergel» para construir casas destinadas a profesores e instalaciones deportivas.

Por lo que respecta a otro orden de cosas, hay que recoger el beneficioso influjo del Parador del Turismo, por lo que a Pontevedra se refiere, lo que ha determinado la construcción del Hotel Universo en la calle de Benito Corbal, y del que ha sido arquitecto el propio señor Argenti.

No podían faltar tampoco mejoras en el aspecto de salubridad—ya hemos citado la extremada pulcritud urbana—, y de las cuales son ejemplos el nuevo Matadero Municipal, enclavado en la Caieira, y la traída de agua potable del embalse de Geve. La primera obra tiene todos los elementos modernos que puede precisar y es, naturalmente, proporcionado a las necesidades de la ciudad. En cuanto a la traída de aguas, constituye la realización de un anhelo hace tiempo sentido y que ahora acabará con el largo período de penurias. El embalse es



Vista aérea parcial de Pontevedra desde la entrada por la carretera Santiago-Coruña

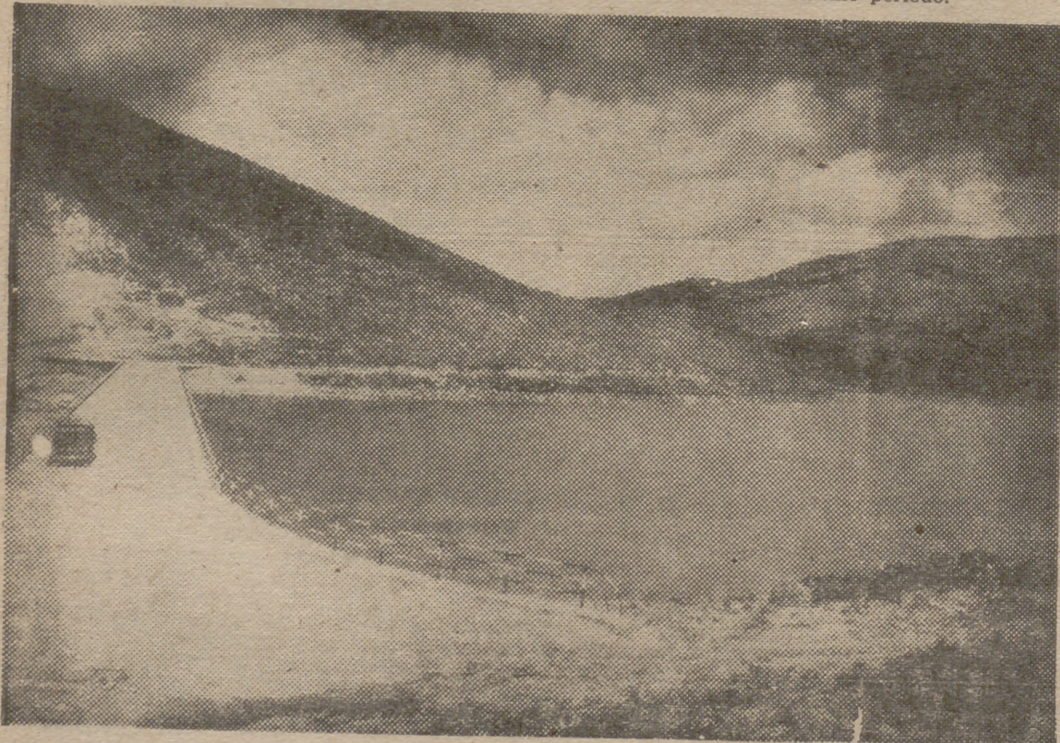
de una gran capacidad y ha de responder, en todos los sentidos, a las esperanzas puestas en él.

Estas son, a vuelo de pluma, las impresiones más destacadas que nos ofrece la tarea municipal en Pontevedra, esta ciudad que, como otras en España, siente el deseo de ensancharse y resolver sus problemas, como el de la vivienda, secuela obligada del mismo. El Ayuntamiento, a estos fines, presta su apoyo al Plan Nacional de Viviendas Protegidas, para el que se construirán cinco grupos, además de los que ya se habían hecho.

Como datos estadísticos diremos que el volumen de obra realizada entre los años 1937 a 1956 ascendió a un total de 39.601.224,75 pesetas, de los presupuestos ordinarios y extraordinarios, debiendo advertirse que el presupuesto ordinario de 1936 era de 1.706.028,33 pesetas y en 1956 de 9.856.694,80, o sea que las Corporaciones municipales elevaron el presupuesto poco más de seis veces, en manifiesto desnivel con la elevación del coste de la vida en el mismo período.



Una de las escuelas municipales en construcción, además de un grupo de diez grados



Embalse de agua potable que forma parte de fuentes de alimentación de la red de suministros



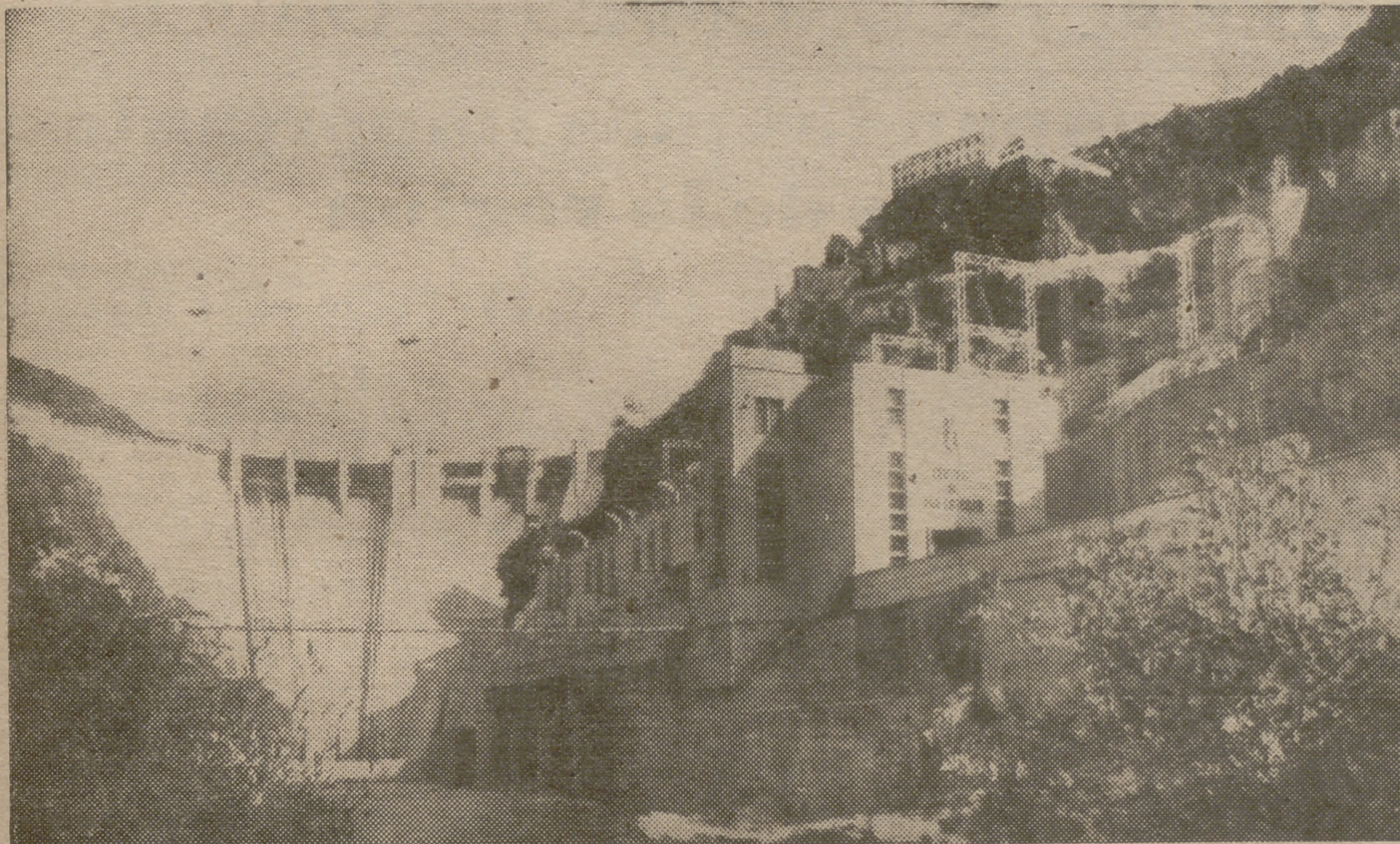
Detalle interior de los sótanos del Museo



SALTOS DEL SIL,

MAGNA REALIZACION hidroeléctrica española

El sistema de sus aprovechamientos se encuentra enclavado entre las provincias de Orense y Lugo



San Esteban

El gran volumen de energía producida en el corazón de Galicia alcanza una vasta área de distribución en la geografía ibérica

EL Sil, río famoso que discurre por uno de los escenarios montañosos más impresionantes, ha constituido la base para crear un gran sistema hidroeléctrico que constituye una de las empresas más audaces y bellas realizadas en España. Audaz por la movilización de medios poderosos que ha sido preciso promover para llevarla a cabo y bella como obra de ingeniería en sí misma, en el tiempo y en el espacio.

que nos urfa a su nombre como recuerdo de un pasado, sin comprender que en su agitado seno latía otra fuente de prosperidad mucho más interesante.

UN GRAN PROGRAMA DESARROLLADO EN DIEZ AÑOS

Recientemente se ha cumplido una década de la constitución de esta magna empresa, que lleva el nombre de Saltos del Sil. Y en este período de tiempo, relativamente corto y en lucha con innumerables dificultades, se ha cumplido la primera fase del proyecto concebido para producir en su conjunto tres mil millones de kilovatios-hora anuales. Esta parte del ambicioso programa comprende los saltos terminados de Sequeiros, Pontenovo, Guistolas, Chandreja, San Cristóbal, Mon-

tejurado y San Esteban, cadena impresionante de realizaciones que ofrecemos al lector en el trailer fotográfico que ilustra esta página.

EL GIGANTE DEL SISTEMA

De entre todos ellos el Salto de San Esteban es el gigante del sistema. Soberbia obra de ingeniería, figura entre los de mayor volumen y producción de Europa, incrementando con su gran potencia la energía hidroeléctrica de España.

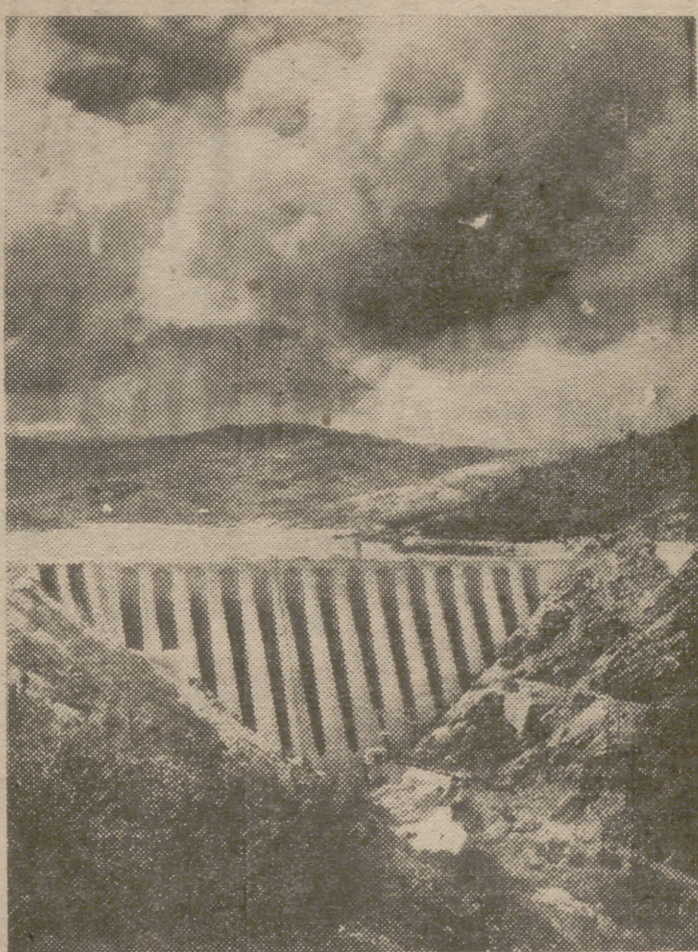
Su inauguración oficial tuvo lugar el día 23 del pasado mes de septiembre.

El acontecimiento tuvo resonancia nacional. La radio y la Prensa, a través de las informaciones de sus enviados especiales, hicieron llegar hasta el último rincón de España la culminación de esta empresa, calificada, con justicia, como obra de titanes.

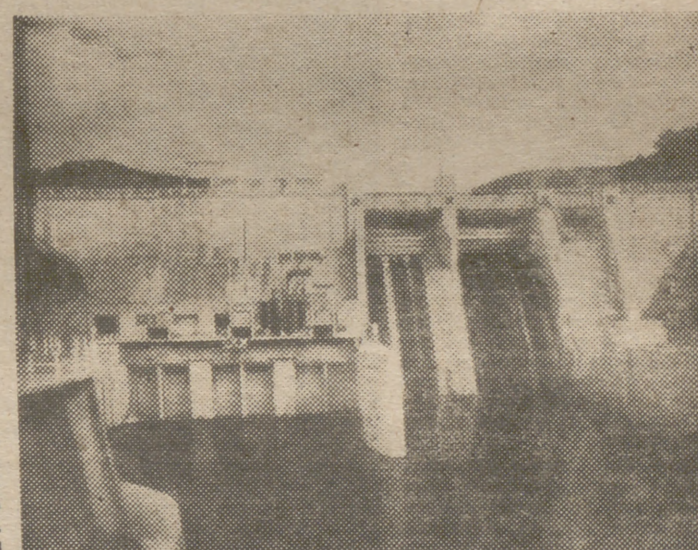
Por ello no es inoportuno recordar, al hacer esta recapitulación de diez años, los cálculos, previsiones y esfuerzos que se pusieron en juego para llegar a la meta deseada. En primer lugar, salió al paso el problema de la absorción por el mercado del gran volumen de energía que implicaba la realización del proyecto. No era, a este respecto, alentador el ambiente de 1946—en que comenzaron las obras—, pero la fe en

los estudios realizados se impuso definitivamente y la realidad demostró bien pronto cómo el índice de crecimiento en el consumo sobrepasaba a todo lo calculado. A esto hubieron de añadirse otros obstáculos técnicos y financieros, que se vencieron en continuada línea de esfuerzo hasta ver construidos los saltos y montada la maquinaria que demandaba su explotación. En este sentido, la historia de la financiación de Saltos del Sil puede presentarse como un ejemplo nunca superado en nuestro país por la iniciativa privada. Los desembolsos de capital y las emisiones realizadas, no obstante su ingente volumen, se cubrieron con rapidez por el ahorro nacional.

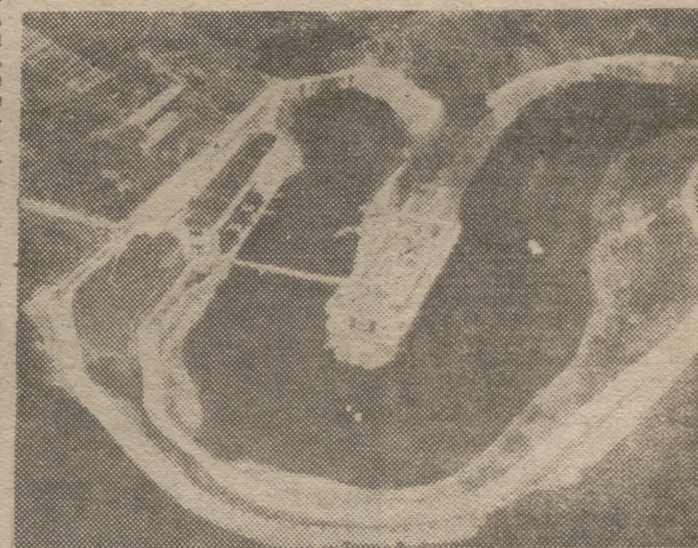
Pero no es esto sólo. Cumplida la primera parte del programa, como antes indicamos, con la construcción de los saltos enumerados, se ha iniciado la segunda con el de San Pedro, aguas abajo del de San Esteban, y que constituye un contraembalse de aquél. Se halla situado en la parte del Sil que es divisoria entre las provincias de Lugo y Orense, y sus instalaciones se levantan en la margen correspondiente a esta provincia. A éste seguirán el de Entrambasaguas, en las afluencias del Jarcas con el Bibey, y los de Bao, Teljeira y San Lázaro, todos ellos en el Bibey. Respecto al de Bao, formará el embalse regulador más importan-



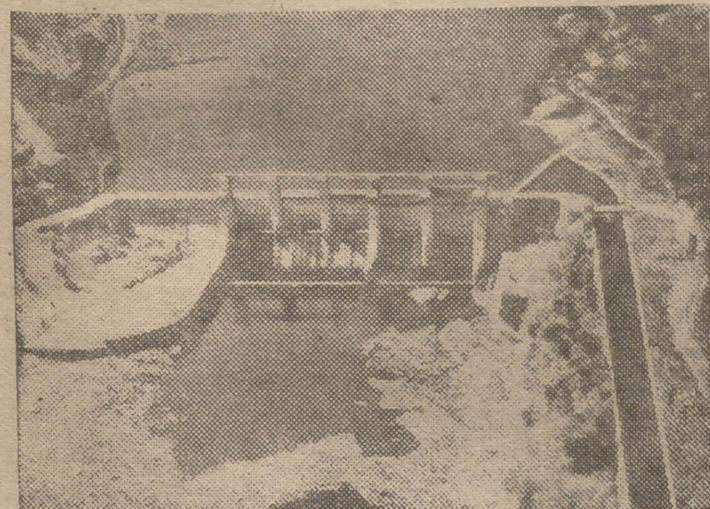
Montejurado



Pontenovo



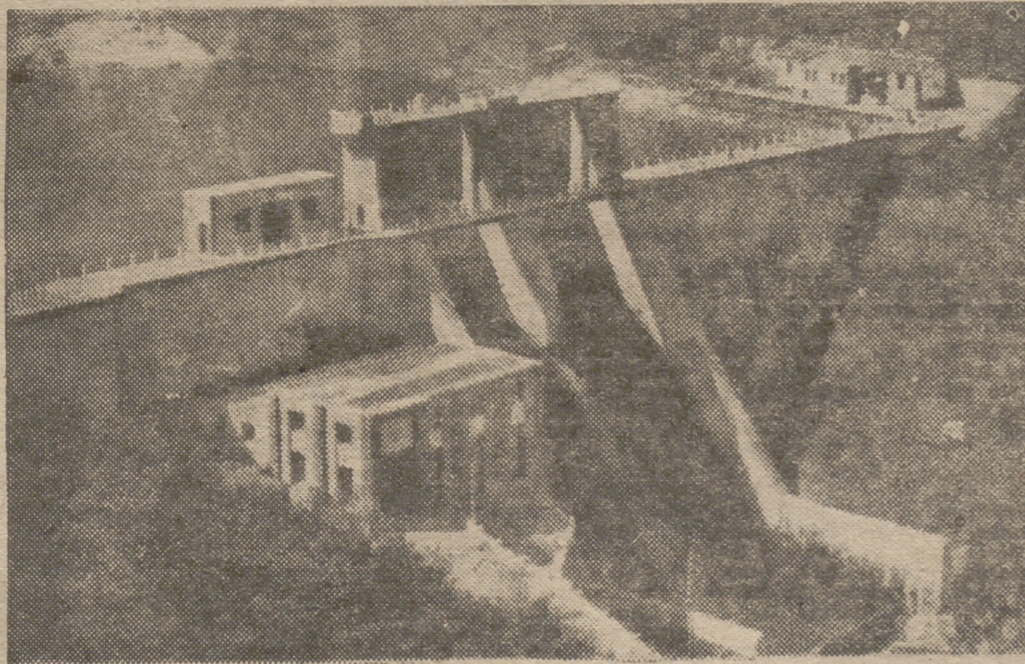
Guistolas



Sequeiros



San Cristóbal



te del sistema, con 234 millones de metros cúbicos de capacidad útil.

LAS LINEAS DE CONDUCCION

Réstanos indicar, finalmente, otro aspecto importante de la obra de Saltos del Sil. Constituida ésta como gran empresa eminentemente productora, se ha desarrollado un plan amplio de líneas de conducción de energía. Se hallan concluidos los parques de alta tensión de todas las centrales; están también completamente terminadas las líneas de 132.000 y 220.000 voltios que unen San Esteban con Trives; la de San Esteban a Madrid por Tordesillas, y desde aquí a La Muardarra, y las de Trives a Ponferrada. A ellas hay que añadir la dedicada a enlazar Ponferrada con Herrera del Pisuerga. Es decir, que el gran volumen de energía producido en el corazón de Galicia por Saltos del Sil alcanza así una vasta área de distribución en la geografía española y permite, además, interesantes contactos con Francia para la realización de provechosos intercambios.

Ello da una idea de la dimensión alcanzada por esta empresa en orden a las necesidades del desenvolvimiento de nuestra economía.

El Banco PASTOR ha cumplido en 1956 su 180 aniversario

EJECUTORIA DE ESTA PRESTIGIOSA ENTIDAD EN ORDEN AL DESARROLLO INDUSTRIAL Y ECONOMICO DE GALICIA

En torno al mismo se agrupan las más importantes y florecientes industrias de la región

Al considerar el desarrollo que en toda clase de actividades Galicia nos ofrece, es imprescindible nombrar al Banco Pastor, como instrumento fecundo que ha hecho posible realidades de tanta importancia e interés económico.

Fundado el Banco Pastor en 1876, acaba de cumplir los ciento ochenta años de existencia, constituyendo, por tanto, una de las instituciones bancarias más antiguas de nuestro país y, al mismo tiempo, una de las más prestigiosas. En tan dilatado período, la historia del Banco ha ido enriqueciéndose con hechos notables a través de diversos episodios y denominaciones, pero siempre girando en torno al nombre Pastor, que es el que se ha mantenido a lo largo de la dilatada trayectoria. Pero quizá la circunstancia determinante del progreso alcanzado, entonces como ahora, debemos atribuirlo a las figuras relevantes que han regido su destino con una clara visión de la economía y del futuro gallego dentro de la órbita nacional.

Tal puede decirse, en efecto, de la ilustre personalidad que gobierna hoy el Banco Pastor, considerado en nuestros medios financieros e industriales como uno de los más eficaces promotores que ha dado el país en los últimos lustros.

Dentro del amplio panorama financiero español, el Banco Pastor, nacido en La Coruña y creado por coruñeses, ha alcanzado hoy su máximo prestigio y solidez, como bien claramente lo demuestran las paridas de su activo y los fondos de reserva al desbordar los 300 millones de pesetas. El gran edificio de su Casa Central, en el corazón mismo de La Coruña, y su extensa red de sucursales, que comprende un extenso ámbito geográfico, proclaman la venturosa realidad que comentamos, y en la cual se manifiestan los más interesantes aspectos.

Uno de ellos, y quizá el más importante, sea, como decíamos anteriormente, el haber posibilitado las industrias más importantes que hoy existen en Galicia, y que vamos a ofrecer a nuestros lectores como una prueba de las anteriores afirmaciones. Para ello procuraremos incluir este extenso grupo de empresas filiales según los distintos sectores económicos a que corresponden.

ELECTRICIDAD

En tan trascendental aspecto, creador de riqueza y progreso industrial, figura Fuerzas Eléctricas del Noroeste, S. A. (Fenosa). Entidad productora y distribuidora del mayor caudal y potencial eléctrico de Galicia, no sólo para el suministro interior de la región, sino también para la exportación. Últimamente, al absorber esta entidad a la Sociedad Gallega de Electricidad, ha incrementado de modo notable su potencial, permitiendo a Fenosa mejorar considerablemente la cifra de energía vendida, con sus 210.000 nuevos abonados, que consumen 350 millones de kilovatios-hora.

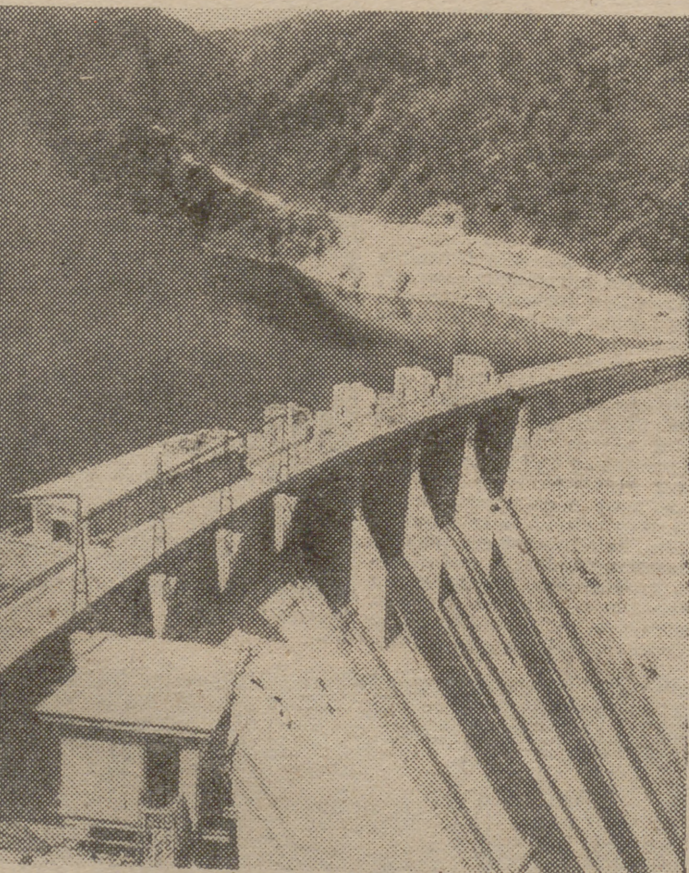
Es propietaria de las concesiones hidráulicas más prometedoras de la región, cuyos aprovechamientos más importantes son El Tambre, Las Conchas, Los Peares y Belasar, aparte de otros de menor importancia.

Actualmente está construyendo los saltos del Eume y el de Belasar. El primero, que era del programa de la Gallega, está enclavado en el pintoresco lugar de Cambeiro de Puentedeume (La Coruña). Por lo que respecta al de Belasar, aguas arriba del salto de Los Peares, habrá de representar una producción de más de 645 millones de kilovatios-hora, aparte de la influencia que tendrá al regular sus caudales en la misma producción del salto de Los Peares, que se verá, por ello, aumentada en otros 180 millones de kilovatios-hora.

Todas estas circunstancias dan un especial relieve a la aporta-



El edificio del Banco Pastor destaca en la más bella perspectiva de La Coruña



Aspecto parcial del magnífico salto de Los Peares

ción de Fenosa en orden a la producción hidroeléctrica, cada día más importante, y del papel que ha de corresponderle en la implantación de nuevas industrias en Galicia, las cuales han de ser grandes consumidoras de energía.

PESCA E INDUSTRIAS NAVALES

Incluimos en este grupo a Pesquerías Españolas de Bacalao, S. A. (Pebsa); Astilleros y Talleros del Noroeste, S. A. (Astano), y Fabricaciones Eléctricas Navales y Artilleras, S. A. (Fenya).

Pebsa es una importante entidad dedicada a la pesca del bacalao, para lo cual dispone de una completísima y moderna flo-

septiembre, y el "Santa Mónica", que fue también lanzado en aquellos astilleros, el día 4 del pasado mes de octubre. Con estas nuevas unidades contará la flota, para pescar el bacalao, con 10 buques, y en plazo relativamente breve, con otros dos, cuya construcción ha sido iniciada.

Por lo que respecta a Astano, todavía perdura el eco de la visita oficial que el Jefe del Estado realizó a esta factoría en el pasado verano, y que difundió extensamente la Prensa española.

La citada factoría está enclavada en la espléndida ría de El Ferrol del Gaudillo, en las riberas del pueblecito de Perillo, y ocupa dos millares de metros cuadrados de terreno, y está dedicada a la construcción de buques mercantes, de los que navegan más de 100. Con las instalaciones actuales y las que se encuentran en período de realización, pronto estará en condiciones de construir unidades de cualquier tipo hasta 10.000 toneladas. Recientemente se ha montado un magnífico taller de maquinaria destinado a fabricación de máquinas propulsoras y auxiliares, y cuenta con un dique seco de 160 metros de eslora y 24 de manga, que constituye un gran complemento de la factoría.

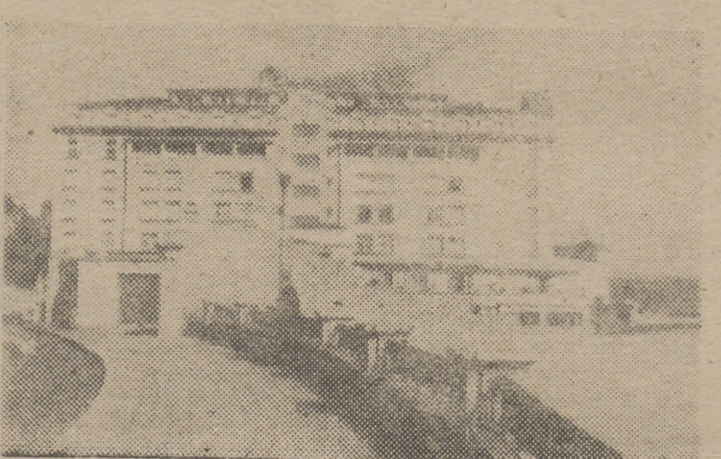
En cuanto a Fenya, tiene su enclave también en El Ferrol del Gaudillo, y está dedicada a construcciones de medios auxiliares para los buques, aparatos telefónicos, teléfonos de mamparo de pelo y de cabeza y de sobremesa, equipos eléctricos de telein-

dicadores de revoluciones por minuto y sentido de giro para los ejes propulsores de buques, indicadores eléctricos para la posición del timón, transmisores de puente a máquina y, en general, material eléctrico de toda clase, especial para el Ejército, Aviación, Marina de guerra y mercante, ferrocarriles, minas y otras aplicaciones.

BALNEARIOS Y HOTELES

La Toja, S. A., explota el magnífico balneario de su nombre, idea para las vacaciones y cura de reposo, centro turístico de todos conocido, con grandes hoteles, pistas de tenis, patinaje, baile, playas, piscinas y juegos y deportes náuticos de todas clases. También se dedica esta Compañía a la fabricación de jabones y productos de tocador a base de los famosos lodos y sales de La Toja, cremas y productos de belleza, pasta dentífrica y elixires.

Además de esta famosa entidad hay que citar a Finisterre, S. A., domiciliada en La Coruña y explotadora de una cadena de grandes hoteles, tales como el Emperador, de Madrid, situado en la avenida de José Antonio; el Hotel Embajador, enclavado en la avenida de la Marina, en La Coruña, lo más céntrico de la población; el Hotel Finisterre, emplazado sobre el mar, en una amplia y bella perspectiva, con todas las habitaciones al exterior, piscina, playa y embarcadero y sala de fiestas, La Solana.



Siluetas del Hotel Finisterre, situado frente al mar

TRANSPORTES

Figuran en este grupo la Compañía de Tranvías de La Coruña y Trolebuses Coruña - Carballo, S. A.

La primera sirve las líneas urbanas de tranvías y trolebuses de la capital y la interurbana de Sada, ésta con tranvías hasta el momento, y que va a ser sustituida por otra de autobuses.

Respecto a la segunda, creada para unir la capital con el pintoresco pueblo de Carballo, utiliza para ello un servicio frecuente de magníficos trolebuses, que transportan anualmente más de medio millón de personas y más de 100.000 toneladas de mercancías por una carretera de 34 kilómetros de recorrido que sirve a todos los Ayuntamientos de la comarca de Bergantiños, la más rica de la provincia de La Coruña.

MINERIA Y OTRAS INDUSTRIAS

Incluimos aquí entidades que comprenden una amplia gama productora.

En minería, Hollas del Coto Cortes, S. A., también domiciliada en La Coruña, explota diversas concesiones de carbón en las minas de Carrero - Villabino, provincia de León. A ella hay que añadir Industrias Gallegas, S. A. (Ingasa), con domicilio en La Coruña, que desarrolla sus actividades en minas de wolframio y estaño, dueña de la más importante mina de la provincia, en San Finx (Noya). Tiene también en la histórica ciudad de Monforte de Lemos, de tan rancio abolengo en la vida gallega, una moderna fábrica de cerámica, denominada El Castelo, artesania alfarera de antiguo vinculada con las nobles tierras del condado de Lemos, con arreglo a los más modernos y perfectos procedimientos técnicos. En el pueblo de San Julián, provincia de Lugo, explota otra de sus grandes factorías, la gran fábrica de galletas denominada Ingasa, también con modernas instalaciones. Posee asimismo la fábrica de conservas La Caeyra, situada en uno de los lugares más típicos de Galicia, en la ría de Marín, provincia de Pontevedra, cuya producción, de excelente calidad, tiene su principal consumidor en los mercados de Hispanoamérica. Y dejan- do otras de menor fuste, es propietaria, en La Coruña, de la fábrica de cristales de óptica y de monturas de materias plásticas Parmur, cuya perfección en algunos tipos de piezas está alcanzando sólido prestigio en toda la nación.

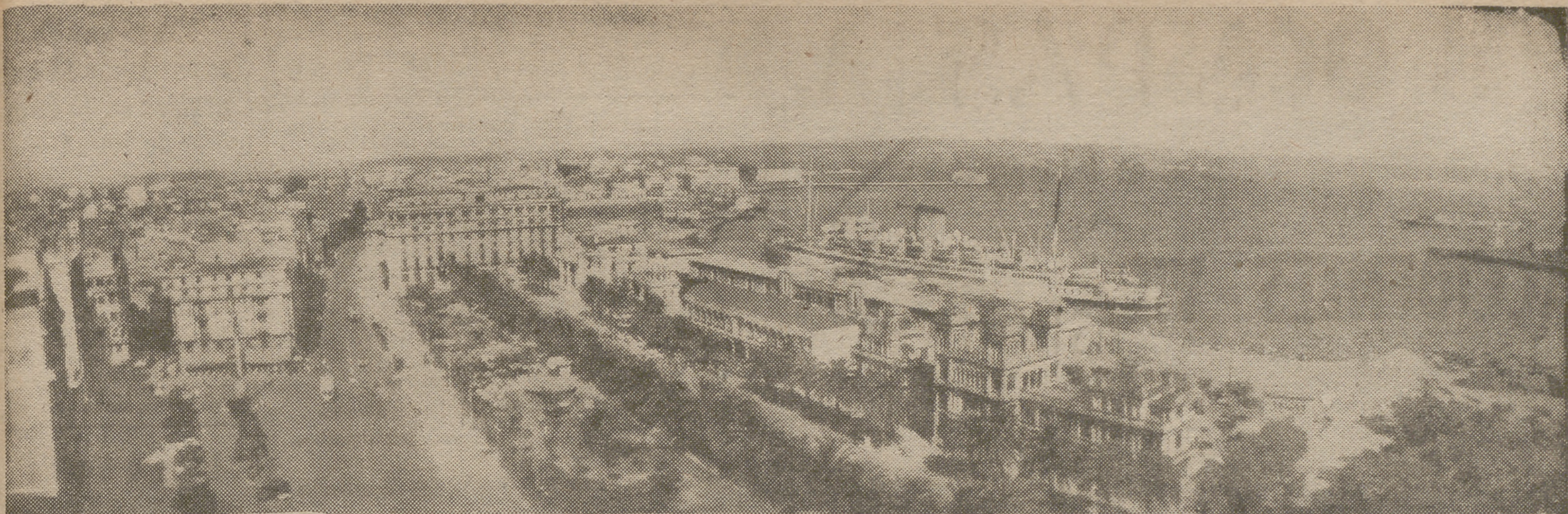
Además podemos citar las siguientes empresas:

Aguas de La Coruña, S. A., que es la que abastece del precioso líquido a la ciudad. Actualmente se halla en estudio una ampliación en el servicio que le atenderá a la exigencia que el crecimiento de la capital ha registrado.

Compañía Española de Industrias Electroquímicas, S. A. (Cedie), factoría dedicada, como su nombre indica, a las industrias electroquímicas. Se halla situada en Barco de Valdeorras, provincia de Orense, y produce carburo de calcio y derivados de acetileno.

Y, finalmente, la Compañía Española de Propaganda, Industria y Cinematografía, S. A. (Cepisa), con domicilio social en La Coruña y sucursales en Madrid, Barcelona, Valencia, Sevilla y agencias en Bilbao, La Coruña, Palma de Mallorca y Canarias, dedicada a publicidad, propaganda e importación y distribución de películas cinematográficas.

Con esta relación —no exhaustiva de las creaciones realizadas por el Banco Pastor— damos una idea de la trascendencia que en la vida y economía de Galicia supone la actividad de la prestigiosa entidad bancaria que hoy se encuentra en la culminación de una historia plena de aciertos.



Los grandes trasatlánticos, como el "Venezuela", atracado en el muelle, visitan frecuentemente el puerto coruñés

Aportación de la Empresa "Joaquín Ponte Naya" a la vitalidad del puerto y ciudad de La Coruña

Creciente intensificación del tráfico de pasajeros para América y los embarques de mineral y de hierro

EN el amplio panorama que la zona portuaria de La Coruña ofrece al observador, llama la atención el movimiento desplegado en la carga de carbón y mineral de hierro. Tanto uno como otro forman grandes pirámides junto a tinglados y almacenes, traídos por largas teorías de vagones, para desaparecer, mediante la acción de poderosas grúas, en el interior de los buques que han de llevarlos a lejanos destinos.

A esta actividad, entre otras no menos interesantes, se dedica una entidad de rancio abolengo en la vida coruñesa: «Joaquín Ponte Naya».

Sus comienzos fueron especialmente dedicados al tráfico de carbón, ampliando y extendiendo su órbita a otros aspectos del negocio marítimo. Hoy es Casa con-

signataria importantísima en La Coruña y también en Cádiz, donde posee además una importante red de cines.

El puerto de La Coruña debe mucho a las iniciativas y constante esfuerzo de la firma «Joaquín Ponte Naya», en la que junto al apellido ilustre de su creador debemos añadir los nombres de quienes la conducen actualmente por constante trayectoria de progreso: Don Pedro Menéndez, don Joaquín Menéndez y don Julio Dotras.

TRAFICO DE HIERRO Y CARBÓN

Para dar una idea de la importancia que tiene el tráfico de mineral de hierro—con sus beneficiosas derivaciones para La Coruña—, diremos que iniciada la ex-

plotación en Ponferrada de los extensos yacimientos del coto «Vivaldi» — hierro fosforoso—, en 1955, se realizaron embarques por un volumen de 13.000 toneladas. Esta cifra ha sido ampliamente rebasada en el año pasado, habiendo ascendido a 200.000 toneladas en los ocho primeros meses, y esperándose alcanzar al final las 400.000 toneladas. No obstante, este ritmo—ya de suyo considerable—va a ser probablemente duplicado en 1957, merced a un programa de mejora del utillaje, en colaboración con la Junta de Obras del Puerto. Y para un porvenir próximo significará una mejora importante la realización del tramo ferroviario Carballino-Santiago, cuyas obras fueron adjudicadas este verano. Ello intensificará la llegada de trenes de mineral procedentes de Ponferrada, que últimamente era de cuatro diarios.

Semejante actividad trae aparejado un extraordinario movimiento de buques de gran tonelaje, especiales para este transporte, que llevan el mineral a puertos de Alemania y Francia, principalmente.

Por lo que respecta al carbón se realizan exportaciones de menudos de antracita procedentes de León, a Bélgica y Holanda. La Coruña es el puerto natural de salida de toda la producción de la rica cuenca leonesa.

TRAFICO DE PASAJEROS

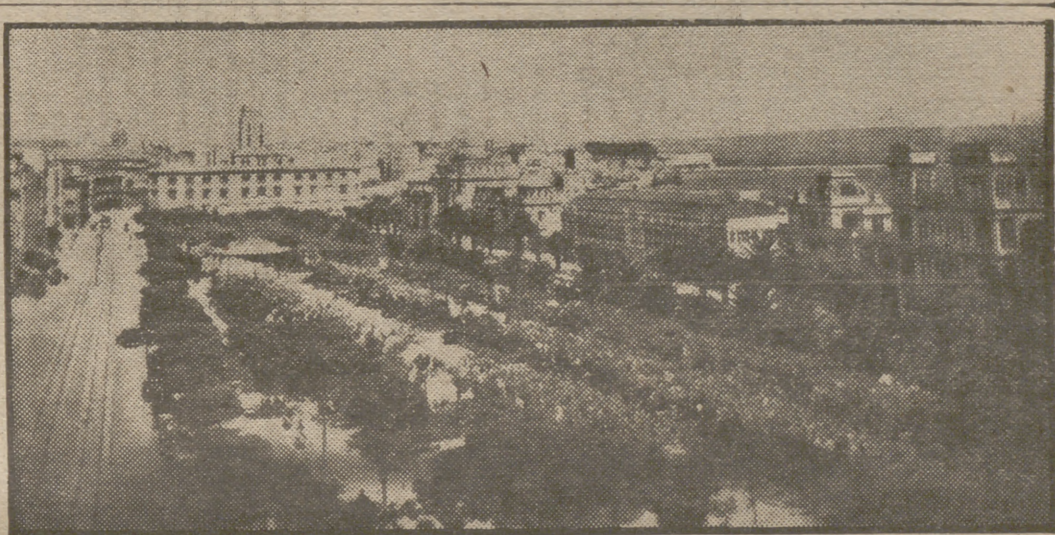
Como Casa consignataria de buques de pasaje, «Joaquín Ponte Naya» ha conseguido igualmente sorprendentes éxitos, y entre ellos, el haber logrado que grandes naves de esta clase pertenecientes a empresas tan destacadas como la Compañía de Navegación Fratelli Grimaldi y Sicala Océánica, S. A., hayan hecho del puerto herculino escala obligada en sus líneas regulares de América.

Esto representa una fuente de riqueza del mayor interés, ya que hay que suponer por cada pasajero que arriba o embarca en La Coruña, dos o tres personas que vienen a recibirle o a decirle adiós, y que aportan una gran vitalidad al comercio coruñés.

Así, «Joaquín Ponte Naya» ha posibilitado la visita periódica, desde 1954, del trasatlántico «Auriga» (22.000 toneladas), de Fratelli Grimaldi; desde 1955, la del «Irpinia» (27.000 toneladas), de Sicala Océánica, y desde 1956, la del «Venezuela» (33.000 toneladas), de esta última Empresa. Con estas escalas, que se producen con una intermitencia de veinte a veinticinco días, se enlaza La Coruña con los puertos de Centro-América, Miami y Nueva York.

Igualmente ha logrado la entidad coruñesa que comentamos el atraque de estos grandes barcos, realizándose todas las operaciones con la máxima rapidez, mediante una perfecta sincronización con la Junta de Obras del Puerto, Servicio de Marina, de Policía y Emigración. Sirva de ejemplo el embarque de 400 pasajeros en el término de dos horas, con la consiguiente comodidad y economía para el barco.

Esto significa que el movimiento de pasajeros haya pasado de 1.300 el primer año a unos 3.000 en el segundo, esperándose que en años sucesivos esta cifra sea también superada.



Los cantones, el Rellenos y el Parque de Méndez Núñez. Es el bello centro de la bella ciudad gallega, en donde el turista encuentra siempre el ambiente ideal, lo deseado...

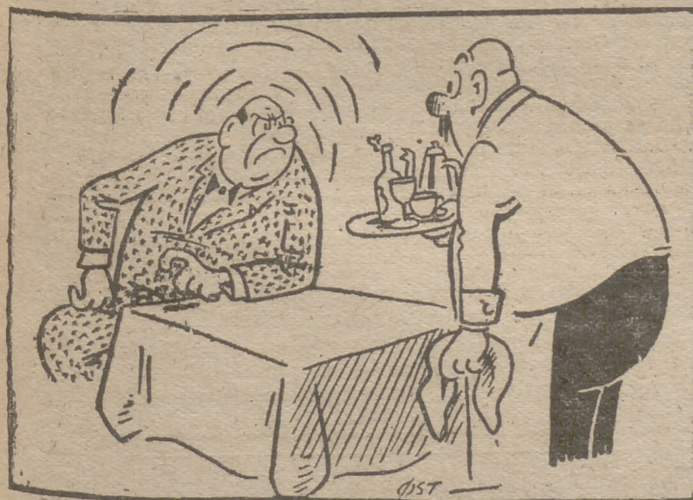


Una de las mejores y más internacionales playas de España: la de Santa Cristina, a la que acuden cada año veraneantes de las más diversas nacionalidades.



TEN SMÍTS ("The New Yorker")

SERVICIO RAPIDO



—¿No estaban sentados en esta mesa un señor de edad y un niño?
—El señor de edad murió. El niño soy yo.

(«France Dimanche».)

PUEBLO SE LEE EN TODA ESPAÑA

Talleres CONDE, S. R. C.

Fábrica de motores Diesel para usos industriales, marinos y de vehículos

Apartado 343 Tel. 7200, 7201 y 7202

LA CORUÑA

"EL OCASO", S. A.

Compañía de Seguros

ACCIDENTES - VIDA - DECESOS



Edificio Social: Princesa, 23.-MADRID

Capital Social: 5.000.000 de ptas.

Reservas: 32.732.286,29 ptas.

PR MAS RECAUDADAS DURANTE EL AÑO 1955

En el Ramo de Decesos	134.765.916,05	pesetas
" " " de Accidentes	15.716.891,32	"
" " " de Vida	2.464.174,73	"
Total	152.946.982,10	"

IMPORTE TOTAL DE LOS NUESTROS ABONADOS HASTA FINES DE 1955:

En el Ramo de Decesos	476.528.192,36	pesetas
" " " de Accidentes	22.813.072,97	"
" " " de Vida	144.833,33	"
Total	499.486.098,66	"

HOY en MADRID

Información religiosa José Antonio, 69) o en el restaurante Julián Rojo, de Ventura de la Vega, 5.

Sábado día 26.—Santos: Policarpo, Teógenes y Paula. Misa de San Policarpo, color rojo.

CONFERENCIA DE EVARISTO ACEVEDO EN EL ATENEU

La conferencia que debió dar el pasado día 21, en el Ateneo de Madrid, Evaristo Acevedo, y que por enfermedad de éste hubo de ser suspendida, tendrá lugar mañana día 26, a las siete y media de la tarde. Desarrollará el tema "Importantes secretos de la crítica, revelados".

CUPON DE CIEGOS

El número premiado ayer es el 781.

Avisos varios

ACTOS PARA HOY

Farmacias de guardia

Bolívar, 6; Glorieta de Luca de Tena, 9; calle de las Delicias, 25; Argumosa, 19; plaza de Antón Martín, 46; avenida de Menéndez y Peláyo, 45; Narváez, 12; Juan de Urbión, 34; Goya, 131; Colomer, 9 (detrás Plaza de Toros); Conde de Peñalvar, 80 (antes Torrijos); Alcalá, 157; Velázquez, 20; Serrano, 38; General Mola, 27; Matías Montero, 14 (Nuevos Ministerios); Diego de León, 25; Héroes del 10 de Agosto, 13 (antes Olózaga); Francisco Ramiro, 6 (barrio del Pinar); Cartagena, 134; Gabriel Lobo, 23; Francisco Silveira, número 75; Pedro Cerezo, 8 (Ciudad Jardín); López de Hoyos, 282 (antes carretera de Hortaleza); Padre Damián, número 43; Miguel Ángel, 20; Juan de Oñas, 3; Reina Victoria, 3; García Morato, 85; Alonso Cano, 74; Trafalgar, número 41; Carranza, 9; plaza de Santa Bárbara, 9; Gravina, 13; Fuencarral, 36; avenida de José Antonio, 12; Puerta del Sol, 14; Pz, 25; San Bernardo, 11; Rodríguez San Pedro, 35; Donoso Cortés, 86; Vallehermoso, 63; Marqués de Urquijo, 15; Pedro Barreda, 9, carretera de El Pardo, 15; Mayor, 59; Segovia, 45; Turaco, 2 (colonia de Solana de Aluche); Embajador es, 152; Embajadores, número 18; Toledo, 46; Glorieta de Embajadores, 5; Valladas, 2 (esquina a Antonio López, 134); Máximo Carazo, número 1 (junto al 146 de Marcelo Usera); Antonio López, 15; Toboso, 13 (Arroyo de las Pavas, C. Bajo); Pelicano, 25 (C. Bajo); carretera del Este, 63; Carretera de Aragón, 81; Los Ministerios, número 10 (Pueblo Nuevo); Hermanos García Noblejas, número 100 (barrio de San Blas); General Kirkpatrick, número 11 (Ciudad Lineal); Azucenas, 20 (antes Nuestra Señora del Pilar, Tetuán); Nuestra Señora del Carmen, número 14 (final Tablada, Tetuán); Alemania, 7 (Ventilla, Tetuán); plaza de Chamartín, 2 (Chamartín); avenida de Monte Igueldo, 31 (Puente de Vallecas); San Narciso, 3 (Palomeras, Puente de Vallecas); y avenida de Peña Prieta, 39 (antes Ruiz de Aída, Puente de Vallecas).

ACTOS PARA HOY

A las siete.—Colegio Mayo. "Nuestra Señora del Buen Consejo". Lección del cursillo de "Semiología de los medios auxiliares del diagnóstico", a cargo del doctor Ortiz Vázquez.

—Salón de actos de la C. N. S. Nueva edición de la revista "Palabras", con intervención de nuestro compañero de Redacción Rafael Ortega Lissón, los actores José María Seoane y Rosita Yarza, el novelista don Jesús Frago del Toro, el Padre Venancio Marcos, el poeta José Hierro, Premio Nacional de Literatura, y el diplomático don Joaquín Rodríguez de Cortaza.

—Escuela de Comercio. Revista oral "Perseos", a cargo de la Delegación de Comercio del Sindicato Español Universitario.

A las siete y cuarto.—Instituto Francés. Conferencia de M. Defourneaux sobre "España y los historiadores franceses contemporáneos".

A las ocho.—Centro de Hombres de Acción Católica de la parroquia de la Concepción (Goya, 26). Conferencia sobre los "Derechos inalienables de la persona", por el reverendo dominico fray Fausto Manzanegue, O. P.

—Escuela de Periodismo.— Coloquio sobre el Día de la Información.

JUNTA CONMEMORATIVA DE LA FUNDACION DEL INSTITUTO DE ESPAÑA

Mañana sábado, a las siete y media de la tarde, celebrará el Instituto de España Junta pública, conmemorativa de su fundación, en el salón de actos del Museo Naval (Montalbán, 2), en la que el académico de número de la Real de la Historia don Julio Guillén leerá un discurso acerca del tema "Los españoles en la Antártida".

BANQUETE DEL XXVIII SALON DE OTOÑO

Mañana, a las dos de la tarde, tendrá lugar el tradicional banquete de los expositores del Salón de Otoño, cuyas tarjetas, al precio de 60 pesetas, pueden recogerse en el recinto del certamen (avenida de

Muere uno de los cachorros de león nacidos en la Casa de Fieras

A primeros de año nacieron en el Zoo del Retiro dos cachorros de león. Desde el primer día se adoptaron toda clase de precauciones para conseguir que se desarrollasen normalmente. Para ello se recluyó a la leona madre en el cubil que tras de la jaula tienen destinados todos los animales, tanto para dormir como para ser atendidos en caso de enfermedad.

A pesar de las precauciones tomadas una de las crías, la hembra, ha muerto. Queda otra, macho, que hasta ahora se desarrolla en buenas condiciones.

Llega a Madrid nuestro embajador en Roma

Procedente de Roma ha llegado a Madrid el embajador de España en el Quirinal, don Emilio Navasqués.

VON PAPPEN, A TENERIFE

En avión marchó a Tenerife el ex canciller alemán Frank von Pappen, acompañado de su esposa y dos hijos. Se propone pasar unos días de vacaciones en Canarias.

Próximas reuniones textiles en Madrid y Barcelona

El Sindicato Nacional Textil ha convocado diversas reuniones en Madrid y Barcelona. Las de Madrid se refieren a la Comisión Sindical de la Seda, a la Junta Nacional del Sector Seda y a una Asamblea plenaria del Servicio Comercial de la Industria Sedera, reuniones que se verificarán en la actual semana, y para el próximo lunes, día 28, ha convocado en Barcelona a la Junta Nacional del Sector Lana.

La Campaña de Navidad

VAN RECAUDADAS 2.238.047 PESETAS

Con las últimas relaciones de donativos hasta ahora publicadas, la recaudación de la suscripción abierta por el Gobierno Civil en favor de la Campaña de Navidad alcanza la cifra de pesetas 2.238.047.

AMORTIGUADORES Y RODILLAS

Talleres mecánicos
Federico Koch
Modesto Lafuente, 59 (moderno)
Teléfono 341242 - Madrid

TALLER MUEBLES

necesita jefe con conocimientos de dibujo a escala, replanteo y proyectos, gran experiencia y autoridad, para importante Empresa de Madrid. Empleo seguro. Sólo mañanas, 8 a 15 horas. Garantizada reserva colocados. Edad, estado, Empresas ha trabajado, pretensiones económicas y otras referencias pueda aportar. Escríbid: Apartado Correos 22.002. Madrid. (568)

Despedida a un ilustre periodista mejicano

DON ROBERTO NUNEZ Y DOMINGUEZ REGRESA A SU PAIS

Mañana, a la una y media, Perico Chicote ofrecerá en su Museo de Bebidas un cóctel de despedida al ilustre y veterano periodista mejicano, corresponsal del "Excelsior" en España y crítico teatral de dicho diario, don Roberto Núñez y Domínguez. Tan ilustre colega ha hecho una gran labor de españolismo a través de muchos años pasados en la capital de España, a la que, tras unas vacaciones en su país, piensa retornar para la temporada próxima.

Además, acaba de salir su libro "Sol y luna de España", recopilación de sus bellas crónicas, en las que, objetivamente y sin apasionamientos, ha recogido sus impresiones de España.

Comisión Nacional de Combustibles

El «Boletín Oficial del Estado» publica un decreto de la Presidencia del Gobierno por el que se crea una Comisión Nacional de Combustibles, dependiente del Ministerio de Industria.

Orden por la que se dictan normas para la tramitación y adjudicación de los premios «Virgen del Carmen» correspondientes al año 1957. Otra por la que se constituye una Comisión interministerial para la regulación de las actividades submarinas de los escafandristas.

INSPECTOR ADMINISTRATIVO

precisa importante Compañía de Seguros. Edad, 35 a 45 años; culto y competente. Haberes a convenir según aptitudes. Dietas, premios y gratificaciones especiales, sin compromiso de producción. Reserva absoluta para colocados. Escríbid al Apartado de Correos 8.037 con amplias referencias

SE NECESITAN

fresadores herramentistas experimentados, buenos sueldos, posibilidades de encargo de sección de afilado.
Dirigirse Apartado 999 (488)

El número del teléfono de PIERRI: 25 - 61 - 32

ANUNCIO

El Instituto para la Propaganda Exterior de los Productos del Olivar saca a concurso restringido la adquisición de diverso material de oficina con arreglo al pliego de condiciones que puede examinarse cualquier día laborable, en horas de oficina, en la Secretaría de la Dirección del mencionado Instituto, sito en esta capital, calle del Españolito, núm. 19. El plazo de presentación de proposiciones vencerá a las trece horas del día 8 de febrero de 1957. El importe del presente anuncio correrá a cargo del adjudicatario.
Madrid, 23 de enero de 1957.—El director.



ARCO de CUCHILLEROS

Devue vo el homenaje, amigos del Tercio

TANTAS y tantas cosas de las que el cronista ha de ocuparse a diario hacen que olvide algunas que trató hace tiempo.

Tras mucho escribir y hablar y gestionar para la urbanización del barrio del Tercio...

El vecindario nos prodiga las ovaciones. Por fin iban a pozar de un buen alumbrado...

Agasajo al ministro de Asuntos Exteriores y a su esposa

FUE OFRECIDO POR LOS EMBAJADORES DE CUBA El embajador de Cuba y señora de Remos ofrecieron una comida en honor del ministro de Asuntos Exteriores...

El delegado Nacional de Frente Juventudes recibe al niño Nicolás Batalla

El delegado nacional del Frente de Juventudes, señor López Cancio, entregó en su despacho oficial un obsequio al niño Nicolás Batalla Guillén...

El delegado nacional, señor López Cancio, conversó durante unos momentos con el jefe de escuadra, el niño Nicolás, que será huésped de la Organización durante su estancia en la capital...

Tertulia

UN AUTENTICO AMIGO DE ESPAÑA: RALPH FORTE

YO soy aquel que un día, parodiando la orsiana definición, destaqué como creo se merecía de Ralph Forte su sincero amor hacia todo lo español...

Ralph Forte empezó aprendiendo el español y permaneciendo en todo momento fiel a su país, pero tratando por todos los procedimientos a su alcance, que siempre fueron muchos, de decir y escribir sinceramente la verdad.

UN ACIERTO: EL HOMENAJE A DON ENRIQUE LARRETA

Y por partida doble añadiríamos: Eso importa. Anunciar los actos con la debida antelación. Y el de Larreta—autor admirable de "La gloria de don Ramiro"—se celebrará en Avila y durante el próximo mes de mayo, Dios mediante.

EDGAR NEVILLE, ¿PINTOR?

Pues sí. Edgar Neville, sin abandonar el teatro, ni menos sus guiones, dedica de un tiempo a esta parte de las veinticuatro horas del día, veintiocho a la pintura.

DE LO QUE SE DICE POR AHI Dos ciudadanos de uno de esos países imaginarios que ahora se han puesto de moda se encuentran en la calle:

Miguel UTRILLO



TOLSTOI SE MUERE cosa en sí no es para que pase a la crónica de sucesos. Pero es que... si, que el gato, según se ha averiguado, estaba rabioso. Total, que al minuto le han matado y el niño están poniéndole unas inyecciones tremendas para que nada le ocurra.

CUANDO LLEGUE EL CARNAVAL Variadas, alegres y numerosas van a ser este año las fiestas del carnaval. Ya se han reunido los elementos de diversos Circuitos y lo han organizado todo: el desfile de carrozas por el salón del Prado, el desfile desde la Puerta de Alcalá a la Casa de Pleras...

GATO RABIOSO En la plaza de San Miguel un gato ha arañado a un niño. La

DELEGACION DE HACIENDA DE MADRID SECRETARIA DEL TRIBUNAL PROVINCIAL DE CONTRABANDO Y DEFRAUDACION SUBASTA

En el "Boletín Oficial" de la Provincia del día 23 del actual se publica edicto de subasta de mercancías procedentes de aprehensiones, a celebrar el día 1 de febrero, a las dieciséis horas...

PUEBLO NOTICIAS

UNA RAZON

El escritor tiene que ser hombre hecho a muy diversos avatares sociales y humanos. Ayer, Salvador Pérez Valiente hablaba con el también poeta murciano Raimundo de los Reyes.

CARPIO TRABAJA

Roberto Carpio es la acción, la práctica, el conocimiento teatral. Subida es la noticia de que Conrado Blanco y Juan Ignacio Luca de Tena le encomendaron la dirección y montaje del próximo estreno de Lara: «¿Dónde vas, Alfonso XII?», obra de Juan Ignacio.

«RIO MAGDALENA»

Estic es el título de la opereta que muy pronto se estrenará en un teatro de Madrid. Letra y música son de Alfonso Paso y el maestro Parada, respectivamente.

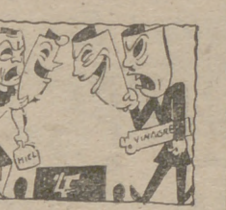
La figura juvenil de Alfonso XII va a interpretarla Jorgito Vi-

LO QUE EL «VIENTO» SE LLEVÓ

NO soy hombre que ande muy ducho en chismes de teatro. Prefiero mantenerme alejado de la pura anécdota en un arte que cuenta con todo mi fervor y atracción estética y vocacional.

«RIO MAGDALENA»

Estic es el título de la opereta que muy pronto se estrenará en un teatro de Madrid. Letra y música son de Alfonso Paso y el maestro Parada, respectivamente.



Mercedes, María Teresa Padilla.

«RIO MAGDALENA»

Estic es el título de la opereta que muy pronto se estrenará en un teatro de Madrid. Letra y música son de Alfonso Paso y el maestro Parada, respectivamente.

ZARZUELA AL AIRE LIBRE

Estas implicaciones de Carpio no quieren decir que haya abandonado la zarzuela ni su puesto de colaboración inteligente con Luis Sagi-veja.

HOMENAJE

La Diputación Provincial, el Ayuntamiento y la Asociación de la Prensa de Burgos rendirán homenaje, el próximo domingo, a la escritora María Cruz Ebro...

«RIO MAGDALENA»

Estic es el título de la opereta que muy pronto se estrenará en un teatro de Madrid. Letra y música son de Alfonso Paso y el maestro Parada, respectivamente.

«La Medicina tiene una superioridad y exactitud mayor que todas las demás disciplinas humanas»

DIJO EL DOCTOR BLANCO SOLER EN SU CONFERENCIA SOBRE «LA MEDICINA DE SIEMPRE»

El discurso de la inauguración de curso en la Asociación de Médicos Escritores y Artistas correspondió este año a su presidente, el doctor Blanco Soler. Versó sobre «La Medicina de siempre». Antes de referirse concretamente al tema hizo un breve comentario de la separación desde hace dos siglos de la ciencia y las letras.

Termina exaltando la vocación del médico, su renunciamiento a cuanto significa cosa personal y su caridad por el prójimo. Hacer medicina preventiva y social —no socializada— será el porvenir de la ciencia médica.

Con el conferenciante formaron en la presidencia el doctor Calderín, doctor Peraza, embajador de Honduras y Fernán Pérez.

Reuniones de carácter económico en varios Sindicatos Nacionales

Durante los días 21 y 22 pasados se ha reunido en el Sindicato Nacional del Metal el Subgrupo de Ferretería y Similares, que trató principalmente de márgenes comerciales.

El número del teléfono de PUEBLO: 25-61-32

Cada diez años serán elaborados en España los censos económicos EN SU FORMACION INTERVENDRA LA ORGANIZACION SINDICAL

Cada diez años, como norma general y escalonadamente, se llevarán a cabo en España los censos económicos, según prevé un proyecto de ley que publica el "Boletín Oficial de las Cortes Españolas".

cinema

Las Perlas

COLISEUM
"El cantor de Méjico"

La popularidad de Luis Mariano y su gran éxito en París con "El cantor de Méjico", opereta de Francis López que durante dos años se ha representado en el teatro del Châtelet, debieron determinar la realización cinematográfica de esta película, de indudables atractivos para el público aficionado al alegre género de las comedias musicales. El espectáculo, llevado a la pantalla con las posibilidades filmicas que ofrece el desarrollo de un argumento que transcurre en un pueblo vasco, San Sebastián, París, Méjico y Acapulco, con la visualidad ampliada del cinemaScope y el adorno de un brillante colorido, resulta en verdad grato. Los ambientes están muy bien captados, adecuados al tono amable de la opereta, y las vistas panorámicas que se nos ofrecen de los principales escenarios son verdaderamente bellas.

Luis Mariano representa el papel de un joven vasco-español, cuya voz llama la atención de un empresario que decide contratarlo para su espectáculo; el tipo de joven tímido, inseguro de sus posibilidades pero que se cree cuando canta y en el cantar arebata, encaja perfectamente a sus cualidades artísticas. Vicente Echevar, como se llama el personaje en la ficción, se nos presenta cantando y nos prodiga sus canciones que él dice de forma tan peculiar, con alegres y pegadizas melodías, algunas ya muy populares. Como actor encontramos ahora a Luis Mariano más ajustado que otras veces.

Un papel importante en esta película corre a cargo de Bourvil, el excelente actor francés que en el último Festival de Venecia obtuvo un codiciado premio; su interpretación de un campesino ingenuo, compañero y paisano del triunfador protagonista, es la más adecuada y de natural comicidad.

Annie Cordy infunde simpatía y gracia a la desvuelta Cri-Cri y Tilda Thamar luce una belleza exuberante.

La intervención de Manolo Morán, muy destacada, una muestra más de las humanísimas cualidades de este singularísimo actor.

La dirección de Richard Pottier demuestra habilidad y pericia. Ha conseguido de un asunto trivial una película entretenida, un film muy vistoso, que acrecentará la popularidad del ya tan famoso título: "El cantor de Méjico".

GARCIA DE LA PUERTA

DE REGRESO A MADRID



Fernando Sancho, uno de los más positivos valores de nuestro cine, ha regresado de Munich, donde actuó en la película hispanoalemana "La estrella de África". Aprovechamos la oportunidad de esta noticia para destacar la actuación brillante de Fernando Sancho en "Pasión en el mar". La película que actualmente se proyecta en el Avenida, y en la que este gran actor interpreta un importante papel

Divertida y sentimental



Nicole Courcel, simpatía y encanto, junto a Robert Lamoureaux, apuesto y varonil galán, en un primer plano de la divertidísima, original, alegre y sentimental, a la vez, "Papá, mamá, la muchacha y yo", una película que llega a las pantallas de Madrid avallada por el gran éxito obtenido en el extranjero. Presentada por Films Fortuna, el estreno de este jocoso film se anuncia para en breve en uno de los mejores cines de la Gran Vía madrileña.

si VERSAILLES
pudiese hablar

EASTMANCOLOR

¡Un nuevo tesoro para los niños y los mayores! "Ali-Babá y los 40 ladrones"



Con nuevas maravillas, con nuevos encantos y con nuevos esplendores se va a exhibir la joya de «Las mil y una noches». Una maravilla y fastuosidad, en la que interviene, para darles más originalidad, la gracia de Fernando, que desde ahora será el amigo de los niños y el admirado por los mayores. «Ali-Babá y los 40 ladrones» es un tesoro que el cine francés regala a los

Interés por las películas de corto metraje

El CIDALC (Comité Internacional de Cine Educativo y Cultural) habiéndose reunido el día 8 de diciembre de 1956 en la Asamblea General en París, se ha ocupado especialmente de la necesidad de fomentar las películas de corto metraje. Resaltóse que mientras los Festivales revelan la existencia de esta clase de films, que son excepcionales, estos pasan inadvertidos para el público, de una parte, porque sólo las películas de largo metraje son anunciadas en la publicidad y no los complementos de los programas de espectáculos y, por otra parte, los complementos que se exhiben están constituidos por cintas que con frecuencia son de escasa calidad.

pequeños y a los grandes, que cuando vean esta superproducción en Eastmancolor, se entusiasmarán por la emoción, el interés, la grandeza y el humor que corre por las aventuras de esta extraordinaria película, que Films Fortuna presentará inmediatamente en dos locales madrileños.

INGRID BERGMAN, la mejor estrella de 1956

La Asociación de Críticos Cinematográficos de Nueva York ha designado a la estrella Ingrid Bergman como la mejor intérprete femenina del pasado año 1956, por su extraordinaria actuación como protagonista del cinemaScope «Anastasia».

La entrega de este galardón a Ingrid Bergman tendrá lugar en Nueva York, en el presente mes de enero, habiéndose visto la triunfadora en un verdadero apuro para poder asegurar su asistencia a dicho acto, ya que está actuando en las representaciones de «Té y simpatías», en París. Sin embargo, ha sido posible llegar a un acuerdo con la empresa del teatro, que ha autorizado el viaje, por vía aérea, con inmediato regreso a París.

Esta será la primera visita de Ingrid a los Estados Unidos tras siete años de ausencia, esperándose grandes manifestaciones de admiración y simpatía durante su breve estancia de dos días en este próximo viaje. Tales acontecimientos serán captados por el Noticiario Fox Movietone.

Una idea de la gran popularidad que el triunfo excepcional de «Anastasia» ha volcado de nuevo sobre Ingrid Bergman se refleja en la gestión oficial llevada a cabo por el jefe del Gobierno de Suecia y el embajador americano en Estocolmo, interesando conocer el domicilio en París de la gran estrella para dar curso a sus mensajes personales de felicitación, después del extraordinario éxito de la película al ser estrenada en la capital sueca.

INGRID BERGMAN SONRIE DE NUEVO!...

¡Y USTED SONREIRA CON ELLA CUANDO VEA ESTA ALEGRE, IRONICA Y CHISPEANTE COMEDIA!

LOS HOMBRES DESCUBREN PAISES Y CONQUISTAN IMPERIOS...
¡PERO EL MUNDO LO GOBIERNAN SIEMPRE LAS MUJERES!

JUNTA DE ADQUISICIONES Y ENAJENACIONES DE LA PRIMERA REGION MILITAR

A las diez horas del día 15 del próximo mes de febrero se reunirá esta Junta en el salón de actos de la misma, avenida de la Ciudad de Barcelona, número 36, para proceder a la venta por SUBASTA y procedimiento de pujas a la llana al alza del material inútil existente en el Parque Central de Ingenieros (Depósito de Villaverde), cuyo material a enajenar, cantidades y precios límites mínimo por lotes son los que se relacionan a continuación:

Lotes	MATERIAL A ENAJENAR	Precio límite mínimo
Núm. 1	282 viguetas del piso del puente rojo, a 70 Kgs. una	37.336,80 ptas
Núm. 2	50 vasos de vagonetas, inútiles	35.000,00 ptas
Núm. 3	1 grupo bomba centrífuga motor a gasolina núm. 13.252	2.500,00 ptas
	1 grupo Worthington electrobomba núm. 199.628, sin placa de características, acoplado al motor núm. 46, sin placa de características	2.800,00 "
	1 Omelite bomba centrífuga con motor de dos tiempos, 1/2 HP., núm. 16.323	2.500,00 "
Núm. 4	1 Worthington electrobomba núm. 10.595, con motor trifásico, sin chapa de características	2.800,00 "
	1 Lister, grupo bomba centrífuga con motor a gasolina de 2 HP., número 83.060	2.800,00 "
	1 Klein Schmzin, grupo motobomba sobre bancada de hierro, de cuatro ruedas y depósito de gasolina de 450 x 175 mm., con motor a gasolina de dos cilindros	7.000,00 "
Importe total del lote		20.400,00 ptas
Núm. 5	1 hormigonera Jaeger, mediana, motor marca Millars	6.000,00 "
	1 hormigonera Jules Weitz ligera, a mano, anticuada	800,00 "
	1 hormigonera Jules Weitz ligera 1/4 m3, motor Comnor número 1.645	7.000,00 "
Núm. 6	1 hormigonera ligera de dos ruedas, sin chapa de características, sin motor	2.500,00 "
	1 hormigonera Jaeger, núm. 2.907, 1/2 m3, motor a gasolina número 2.548	7.500,00 "
	Importe total del lote	
Núm. 7	1 grupo electrógeno Wermorell núm. 99, de 16 Kv.	15.000,00 "
	1 ídem id. Exess núm. 898.042, de 10 Kv.	14.000,00 "
	1 ídem id. Láster núm. 5.777, de 5,5 HP., dinamo de 3,5 Kv.	4.000,00 "
	1 ídem id. Rex núm. 11.820, de 2 HP.	5.000,00 "
	1 ídem id. Vomag núm. 3.285, de 28 Kv., cuadro y depósito de gasolina aparte	8.700,00 "
Importe total del lote		46.700,00 ptas.
Núm. 8	1 grupo electrógeno Láster núm. 44.420, de 2,5 HP., sobre bancada, dinamo antigua, falta magneto, etc.	4.000,00 "
	3 ídem id. Láster núm. 5.769, de 5,5 HP., sobre ruedas	7.500,00 "
	1 ídem id. Láster núm. 3.285, de 16 Kv.	8.700,00 "
	1 ídem id. Rex núm. 5.259, de 10 HP., alternador trifásico número 25.375	11.200,00 "
	1 ídem id. G. M. C. núm. 153.624, para soldadura eléctrica, motor bien en apariencia, falta parte eléctrica	5.000,00 "
Importe total del lote		36.400,00 ptas.
Núm. 9	1 tractor Fordson, 4 cilindros, 25 HP., núm. 689.775	7.500,00 "
	1 ídem id., 4 cilindros, núm. 690.271	7.500,00 "
	1 ídem id. núm. 66.068	7.500,00 "
Importe total del lote		22.500,00 ptas.
Núm. 10	1 motor eléctrico Torras C/c. núm. 17.726 M., de 100 HP.	15.000,00 "
	1 ídem id. Siemens núm. 126.725, de 1 HP.	200,00 "
	1 ídem id. Escote Marelli núm. 549.979, de 2 HP.	100,00 "
	1 ídem id. A. E. C. núm. 14.242, de 10 HP.	3.000,00 "
	1 ídem id. Sanchewerk núm. 136.287, de 2,6 Kv.	500,00 "
Importe total del lote		18.800,00 ptas.
Núm. 11	1 motor eléctrico Constructora Nacional núm. 26.041, de 1 HP.	200,00 "
	1 ídem id. Asba núm. 425.910, de 2 HP.	500,00 "
	1 ídem id. Schneider trifásico núm. A-538	4.000,00 "
	1 ídem id. E. Romero, trifásico, de 7,5 HP.	5.000,00 "
	1 ídem id. Constructora Nacional, trifásico, de 1 HP., con una desmultiplicación	200,00 "
Importe total del lote		9.900,00 ptas.
Núm. 12	1 compresor Ingersoll Rand, a falta de calderín y piezas, motor número 75.310, de 18 HP., marca Waukesha	4.000,00 "
	1 compresor de cuatro cilindros con un solo bloque. Número del bloque, 4.501, montado sobre chasis con dos ruedas de hierro.	12.000,00 "
	1 compresor marca Flottman núm. 3.810	1.200,00 "
Importe total del lote		17.200,00 ptas.

Los pliegos de bases que han de regir para esta venta pueden ser examinados en la Secretaría de la citada Junta, y el material objeto de esta subasta, en el referido Parque de Ingenieros (Depósito de Villaverde), siendo con cargo a los adjudicatarios el importe de este anuncio.
Madrid, 24 de enero de 1957.—El coronel secretario, Federico Gutiérrez Laguna.

PUEBLO SE LEE EN TODA ESPAÑA

Madrid, viernes 25 de enero de 1957

Al realizar la extracción de piedra en una cantera, un accidente le produjo la muerte

EN un pueblo de la provincia de Pontevedra se efectuaba la construcción de unas escuelas públicas. El empresario constructor de las mismas destacó la realización de las obras a otros contratistas, si bien la piedra empleada en la cantera fue extraída de una cantera del primero de los empresarios. Cuando se realizaba la extracción de piedra en la cantera, se produjo un accidente, que causó la muerte a uno de los operarios que prestaban servicio en la misma. A raíz de este suceso, un pariente del productor fallecido reclamó a su favor el reconocimiento de la correspondiente renta en calidad de beneficiario, pero se desestimó tal pretensión porque no pudo acreditar en autos su situación de incapacitado. Como consecuencia de aquel expediente, fué la Caja Nacional de Accidentes de Trabajo la que inició este expediente, recientemente sancionado por la Sala quinta del Tribunal Supremo, en que se solicitaba, por no aparecer directo beneficiario de la renta por muerte, a favor del Fondo de Garantía, y por un período de veinte años, la constitución del capital que fuer preciso para establecer una renta del 30 por 100 del salario que percibía el trabajador al ocurrir el siniestro.

MULTIPLICIDAD DE DEMANDADOS

Contrariamente a las típicas demandas relativas a materia de accidentes, en esta ocasión particular la Caja Nacional no aparecía como demandada, sino como actora, y su acción se ejercitaba, con carácter solidario, contra los diversos patronos que había tenido el trabajador accidentado, además de aquellas entidades aseguradoras en las cuales figuraba cubierto el riesgo de muerte. Todos estos extremos, al dar lugar a la acción correspondiente, determinaron en la Magistratura de Trabajo de Pontevedra el fallo reconociendo, sólo en parte, la demanda presentada por la Caja Nacional y condenando al pago de la indemnización por muerte a favor del Fondo de Garantía en la renta que hubiera correspondido a un beneficiario del trabajador, de haber existido.

EL RECURSO DE CASACION, EN EL TRIBUNAL SUPREMO

Este recurso volvió a plantear ante la Sala quinta una cuestión a la que ya nos hemos referido en alguna ocasión anterior, y relativa a la interpretación de las pólizas de seguros que cubren las ries-

gos de accidentes de trabajo, y que, estudiada por el Alto Tribunal de referencia, ha vuelto a sentar la necesidad de que la jurisdicción laboral pueda y deba entrar a examinar este punto, siempre en forma restrictiva, para examinar y resolver cuestión que tanto alcance puede tener después para la estimación o no de las responsabilidades que se derivan de un accidente. Y esto ha de ser así, y debe ser así, para evitar en otros muchos casos la iniciación de reclamaciones en vía civil, que son perfectamente evitables, si el juzgador ecuanimemente hace examen detallado de los supuestos que configuran el caso para no hacer cargar inicialmente responsabilidades que después van a exonerarse en vía civil. Y en el caso de autos, comoquiera que uno de los motivos del recurso pretendía infracción por violación de doctrina legal en este orden, se quería señalar la falta de competencia de esta jurisdicción para entender de estas cuestiones. Pero es evidente que hay que estar a la existencia del seguro o no, en primer lugar, para relacionar esta situación con el siniestro ocurrido, y porque, además, hay que necesariamente exponer a la claridad del fallo la cobertura del riesgo acaecido en relación con la clase de trabajo asegurado exactamente en la póliza, y ambas circunstancias obligaban necesariamente a la Magistratura al examen de que esa póliza cubriera el riesgo para la construcción de obras, si el trabajo de cantería estaba implícito en las que habían de realizarse, era evidente que alcanzaba a la empresa en el riesgo, sin que fuera preciso la especificación de cada uno de los riesgos de acuerdo con las diversas funciones que implica la construcción de una obra como la naturaleza de la contratada. Teoría del riesgo específico y genérico, que en más de una ocasión ha resuelto con acierto el Tribunal Supremo, aunque esta elaboración doctrinal no esté muy de acuerdo con la interpretación restrictiva con que las entidades aseguradoras defienden después las consecuencias derivadas del pacto del seguro que ellas mismas concertaron.

Sobre este criterio, la Sala de lo Social, al confirmar el fallo de la Magistratura de instancia, condenó a la entidad aseguradora a constituir el depósito que marca la ley a favor del Fondo de Garantía como consecuencia del siniestro por muerte acaecido en una cantera.

Jaime MURILLO RUBIERA

FINANZAS

Un buen volumen de negocio en la última jornada semanal, con mucho público en los corros y mayoría de alzas. Salieron 103 valores de dividendo al mercado, y de ellos, 56 en más, 17 en menos, 29 repeticiones de cambio y uno sin dividendo. Elorro bancario, el más irregular, con 19 de ganancia en el de España y 10 de pérdida en el Industrial. El Hipotecario baja también 10 enteros. Los eléctricos, muy firmes, aunque con escasas diferencias. También son leves la mayoría de las alzas. El resto, muy bien, con Fénix en nuevo salto hacia arriba.

FONDOS PUBLICOS

Table with columns: Del día, Difer., and various fund names like Interior, Amortizable 4% c/l., etc.

ACCIONES

Table with columns: Del día, Difer., and various stock names like F. C. Peñ-Puertoll, Min. Peñarroya, etc.

Del día Difer.

Table with columns: Del día, Difer., and various market indicators like Mineras, Rif, Felguera, etc.

Entra con ganzúa en unas oficinas de la Gran Vía Y se lleva más de 262.000 pesetas

Saturnino es un veterano amigo de lo ajeno. Ha sufrido ya varias condenas por haber forzado y violentado puertas y ventanas, con la secuela de penetrar en recintos cerrados para llevarse lo que encontraba más a mano. A pesar de haber rendido cuentas a la Justicia, esto no frena sus andanzas penadas por el Código punitivo. Y después de deambular diversos días por la Gran Vía madrileña, el 28 de mayo de 1955, decidió dar un nuevo golpe en unas oficinas de la avenida de José Antonio, en su segundo trozo, que va desde la calle de Peligros a la plaza del Callao.

No necesitó buscar de propósito la nocturnidad. Operó a mediodía, cuando más lucía el sol. En el bolsillo llevaba una ganzúa que, manejada por sus expertas manos, le franquearon la entrada al establecimiento. Después, con toda tranquilidad, recorrió sus dependencias. Vió una mesa. Y si antes le fué fácil forzar una puerta, ahora le daré un palanquetazo a un cajón fué cosa de niños. Allí encontró 14.000 pesetas.

Después se acercó a la caja fuerte. Se hizo con un manajo de llaves. Y con ellas tanteó con acierto para apoderarse sin violencia de dos cajas metálicas que se hallaban dentro del cofre de caudales. En una de estas pequeñas cajas había 150.000 pesetas; en la otra se guardaban monedas y divisas extranjeras que, al cambio oficial, podían convertirse en 98.258 pesetas.

Sobre un pupitre vió una pluma estilográfica, propiedad de una empleada de la oficina. Era de marca, se hallaba en perfecto estado, funcionaba bien. Y comprendió que la iba a necesitar para su contabilidad privada, ya que había "afanado" un capitulito decente.

Después se alejó de aquel lugar de "operaciones" con la misma tranquilidad que había llegado. Presentada la denuncia, no tardó mucho tiempo en ser detenido Saturnino por la Policía. Fueron encontradas las cajitas metálicas, totalmente vacías, en la carretera de Miraflores. Los agentes pudieron intervenirle 76.000 pesetas. Y, en poder de sus parientes, se recuperaron 5.046 pesetas. Asimismo se le interviniéron una motocicleta, una máquina de coser, un dormitorio de matrimonio; todo esto por valor de varios miles de pesetas.

Solicita el representante del Ministerio fiscal que, dada su multirreincidencia en el robo, Saturnino sea castigado a trece años de reclusión menor, más el pago de los perjuicios irrogados a la entidad donde cometió el daño y las sustracciones.

UNOS 500 SOLDADOS RUSOS HUYEN DE HUNGRIA

VIENA, 25. — Unos quinientos soldados rusos se cree que han cruzado la frontera húngara y se han dirigido a Yugoslavia durante las últimas semanas, informan noticias procedentes de Budapest.

Al parecer, la mayoría de los soldados rusos pertenecen a la guarnición de Baja, una localidad situada sobre el río Danubio, a 15 kilómetros de la frontera. No se han podido confirmar estos informes, debido en gran parte a que los soldados, para huir, se despojan de sus ropas militares, y vestidos de paisanos se mezclan con otros fugitivos. Sin embargo, se ha hecho no-

tar que las noticias sobre la desertión de soldados rusos coinciden con un nuevo levantamiento de los patriotas húngaros. (Efe.)

EL EX SECRETARIO DEL CONGRESO DE TRABAJADORES DE CSEPEL LLEGO A AUSTRIA

VIENA, 25. — Bela Szenéczey, ex secretario del Consejo de Trabajadores de Csepel, ha conseguido pasar a Austria huyendo del terror rojo que impera en Hungría, según ha informado la Policía de Viena.

Szenéczey se encontraba en Győr, al Norte de Budapest, cuando comenzó el levantamiento de los obreros de las factorías de Csepel, el pasado 8 de enero. Informado por unos amigos de que la Policía había registrado la acusación de «contrarrevolucionario», Szenéczey huyó, consiguiendo llegar a territorio austriaco. (Efe.)

BELA NAGY SALE DE INGLATERRA

LONDRES, 25. — El teniente coronel Bela Nagy, agregado militar húngaro en Londres, ha salido de esta capital, por vía aérea, con dirección a Budapest, expulsado por el Gobierno británico. Las autoridades inglesas dieron al coronel Nagy 48 horas para que abandonara el país, lo que hizo en compañía de su esposa y un hijo de cuatro años y medio. No ha sido facilitado informe oficial alguno sobre la expulsión de Nagy. (Efe.)

Comisaría General de Abastecimientos y Transportes

CONCURSO PARA LA VENTA DE BIDONES VACIOS CON DESTINO A EXPORTACION

Se anuncia concurso para adjudicar diversas partidas de bidones vacíos, propiedad de esta Comisaría General, existentes en los puertos de Barcelona y Valencia, hasta un total de 200.000 y 65.000 unidades, respectivamente, de acuerdo con las bases expuestas al público en el tablón de anuncios de este organismo, calle de Almagro, núm. 33, y en los de las Delegaciones Provinciales de Abastecimientos. Podrán concurrir al concurso cuantas firmas deseen adquirir para su exportación la totalidad o parte del material indicado y figuren inscritas en el Registro General de Exportadores. Madrid, 23 de enero de 1957.

HOROSCOPO DE PUEBLO

Horoscope section by Carroll Righter for tomorrow. Includes signs like Aries, Leo, Tauro, Virgo, Libra, Geminis, Cancer, Escorpio, Sagitario, Capricornio, Acuario, Piscis and their respective advice.

