

# Revista Bilbao

MERCANTIL, MINERA, INDUSTRIAL Y MARÍTIMA

Año XI

Bilbao 25 de Noviembre de 1905

Núm. 553

**RESERVADO**

para la

**A. E. G. THOMSON - HOUSTON IBERICA**

**Sociedad Anónima**

**Gran Vía, 32**

Construcción de material móvil y fijo para ferrocarriles y minas.—Puentes y armaduras para cubiertas.—Piezas forjadas y estampadas.—Fundición de hierro, acero y otros metales.

Compañías de ferrocarriles que tienen en sus líneas materiales construídos por

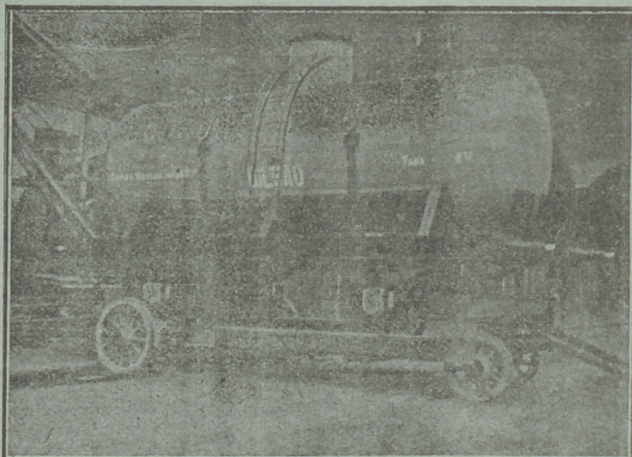
••••• esta casa •••••

Bilbao á Portugalete.— Norte y Madrid á Zaragoza y á Alicante. Vagones cubas de las «Bodegas Bilbaínas».—Bilbao á Durango y San Sebastián.—Luchana á Munguía.—Bilbao á Lezama.—La Robla á Valmaseda y Luchana.—Bilbao á Santander.—Castejón á Soria.—Villaodrid á Ribadeo.—Bilbao á las Arenas y Plencia.—El Astillero á Ontaneda.—Cantábrico de Santander y otros muchos ferrocarriles mineros y fábricas, como las de Castro Alén, Mutilos, Hulleras de Sabero, Minas de Heras y de Nueva Montaña de Santander, la Basconia y Altos Hornos de San Francisco.—Tranvías de San Sebastián á Rentería y de Bilbao á Durango y Arratia.—Tranvía de Linares.—Ferrocarril de Teberga á Trubia.—Andoain á Plazaola.—Aznalcollar á Sevilla.—Cala á Sevilla, etc. etc.

Pídanse informes de esta Casa á los señores Ingenieros de las Compañías ferroviarias antes de decidir sobre los pedidos de materiales.

Dirección telegráfica: CORRAL, BILBAO

Talleres de Construcciones Metálicas  
**MARIANO DE CORRAL**



# BOMBAS Y MAQUINARIA

## PARA ELEVACIÓN DE AGUAS

DE TODOS GÉNEROS Y PARA CUALQUIER USO  
FABRICANTES MAS GRANDES DEL MUNDO  
CONSTRUIMOS BOMBAS ESPECIALES PARA MINAS Y LAVADEROS DE CARBONES

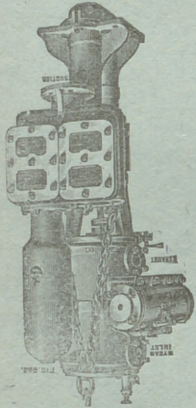
MARCA DE



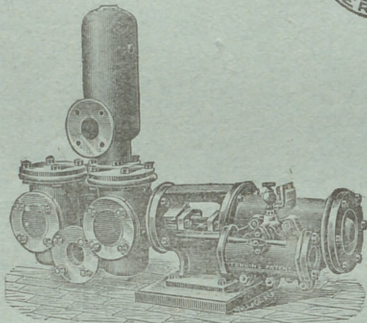
FABRICA

Pídase lista núm. 2.<sup>o</sup>

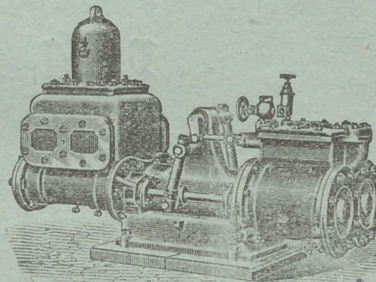
Cablegramas EVANS  
WOLVERHAMPTON



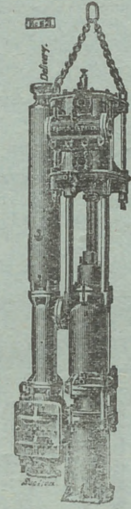
Bomba para pozo tipo "BUCKET"



Bombas para uso general "DUPLEX"



Bomba para alimentación y uso general "CORNISH"

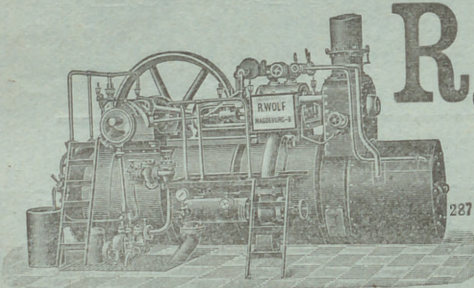


Bomba para pozos tipo "RAM"

# JOSEPH EVANS & SONS

CULWELL WORKS WOLVERHAMPTON INGLATERRA

Paris 1900: Grand Prix



## R. WOLF

Magdeburg.—Buckau

••• Alemania •••

Máquinas de vapor

Semifijas y Locomóviles

provistas de calderas tubulares extraíbles.

287 Especialidad Semifijas de vapor sobrecalentado

construidas como semifijas de alta presión de 10 á 100 caballos. Semifijas Compound sin ó con condensación de 50-400 caballos. Semifijas Tandem con doble sobrecalentamiento sin ó con condensación de 20 á 50 caballos

### Fuerza motriz la más económica del mundo

Servicio sencillo. — Seguridad absoluta. — Gran reserva de fuerza. — Marcha tranquila y silenciosa. — Aplicación de toda clase de combustible. Aprovechamiento del vapor para calefacción y otros designios

MEDALLAS DE ORO Y PLATA

# Larrínaga y Compañía

Liverpool (Inglaterra)

Compra-venta de toda clase de minerales.

Compra en comisión de toda clase de maquinaria.

COMPRA EN COMISION DE BUQUES DE VELA Y VAPOR

Exportadores de carbones ingleses

Armadores, Fletadores, Corredores de buques y Agentes generales comisionistas.

## LAST, SON & Co.

Compradores de Minerales de Hierro  
Zinc, Plomo, etc., etc.

Exportadores de Carbones y Coke  
ingleses

Western Mail Buildings

CARDIFF, (Inglaterra)

Telegramas: LAST, CARDIFF

ALMACÉN DE PROGUERÍA INDUSTRIAL

José Maria de Arana y Compañía

Productos químicos — Artículos para tinte.  
Pirotecnia — Colores y preparados  
Purpurinas — Barnices — Brochería, etc., etc.

Calles Somera y Ronda

Bilbao

## Galo A. Arteta

REPRESENTANTE

Casa fundada en 1890

Teléfono n.º 938.

Apartado de correos n.º 104.

Dirección telegráfica, ARTETA

## L. DE LEZAACK

INGENIERO

AMBERES, 4, RUE DE LA GIOFFLE

Agente para la venta de minerales de hierro,  
plomo, cinc, cobre, manganeso, níquel y otros.  
Oficina especial para muestras de minerales.  
Laboratorio Químico.

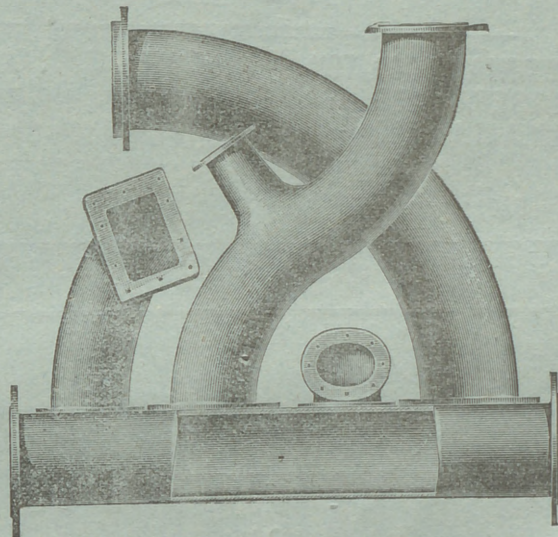
Recepción, Reexpedición, Muestras y análisis  
de minerales. Fletamentos. Agencias de carbones.

## DEUTSCH-OESTERREICHISCHE Mannesmannröhren--Werke

Düsseldorf (ALEMANIA)

Suministran como producción especial de su fábrica sucursal

“Deutsche Röhrenwerke” Rath



### Tubos soldados superpuestos

hasta los mayores diámetros que se pidan

### Artículos soldados de todas clases

Düsseldorf 1902

MEDALLA DE ORO por el Estado

MEDALLA DE ORO por la Exposición

## FRANCISCO GRECIET

Gran Taller Mecánico de Carpintería y Herrería



Estacamento á vapor, planchadas, montaje de puentes, cimbras y obras de toda clase.

Especialidad en la construcción de Tranvías aéreos, planos inclinados y vagones para minas.

CALLE DE LERSUNDI DE LOS HEROS, 8 Y 10.—BILBAO

## TANGYES LIMITED

52, Gran Vía, 52.—BILBAO

REPRESENTANTE: JAIME R. BAYLEY

Máquinas de vapor, Calderas, Bombas á vapor de acción directa, Grúas, Gatos.  
Poleas diferenciales. Aparatos hidráulicos, Maquinaria para talleres.

Talleres Tipográficos  
DE LA

### Revista Bilbao

Espartero, 6 \*

\* Teléfono 991



MARIA 440 TON  
 JOSEFA 280 „  
 AMALIA 190 „  
 ROSARIO 105 „  
 ANTONIA 50 „

DIRECCIÓN  
 POSTAL-ANTONIO BLANCO  
 TELEGRÁFICA-BLANCO  
 SE ALQUILAN-SE FLETAN

**INTERESANTE A LA INDUSTRIA**

DESINCRUSTANTE MARCO OLMOS  
 CON REAL PRIVILEGIO DE INVENCION. — FUERZA DE VAPOR

A los Sres. Armadores, Industriales, Maquinistas y Compañías de ferrocarriles se les recomienda el ya acreditado

DESINCRUSTANTE MARCO OLMOS  
 que tan maravillosos resultados obtiene, pues á la par que quita las antiguas incrustaciones, evita la formación de las mismas en toda clase de calderas, sin atacar en lo más mínimo á ninguna clase de metal.—Depositario y representante unico en Bilbao

Sres. Amann y Gana  
 AYALA

**"AHLEMEYER"**

Compañía Anónima de construcciones é instalaciones electro-mecánicas

BILBAO

Representantes Generales en España de la Sociedad Anónima de Electricidad FELTEN GUILLAUME LAHMEYERWERKE de

FRANKFURT

Instalaciones completas de centrales de electricidad

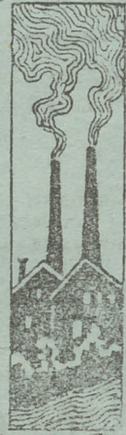
DINAMOS ELECTRO-MOTORES, TRANSFORMADORES Y DEMÁS MATERIALES PARA EL RAMO ELÉCTRICO

**Turbinas VOITH**

de gran rendimiento con verdadero regulador de precisión

MOTORES DE GAS, BOMBAS CALDERAS Y MAQUINAS DE VAPOR

Talleres de Construcciones y Reparaciones



**Abonos minerales y productos químicos**

La Sociedad General de Industria y Comercio posee, entre otros negocios, la explotación de las más importantes fábricas nacionales de superfosfatos y abonos minerales compuestos, ácidos sulfúricos anhídrido y comercial, ácidos nítricos y clorhídricos, sulfatos de sosa, glicerinas comerciales y farmacéuticas, colodión y demás productos químicos.

Fábricas de Elorrieta, Zuazo y Guturribay (Vizecaya); en el Caizvo y Avilés (Asturias); en Bonanza y Iratária.

Diríjanse los pedidos: Lotería, 8, Bilbao.— Villanueva, 11, Apartado 88, Madrid.— Uria, 40, Oviedo

**Talleres TOMÁS**

(HIJOS DE M. TOMÁS Y C.ª)

Villanueva y Geltrú y en Barcelona: Calle Regomir, núm. 25, bajos.

CASA FUNDADA EN 1862. — LA PRIMERA EN ESPAÑA

CONSTRUCTORA DE LAS TUBERÍAS DE ACERO POR LAS QUE OBTUVO PRIVILEGIO DE INVENCION

5 medallas de oro, plata, bronce y otras distinciones.

MATERIAL COMPLETO PARA CONDUCCIONES Y



DISTRIBUCIONES DE VAPOR Y AGUA

Tubería de acero dulce inoxidable para canalizaciones de agua, gas y electricidad.—Fuentes, válvulas de paso, grifos y accesorios de todas clases.

Se remiten gratis prospectos, tarifas, presupuestos y cuantas noticias se pidan.

# REVISTA BILBAO

MERCANTIL, MINERA, INDUSTRIAL Y MARÍTIMA

ÓRGANO OFICIAL DE LA CÁMARA DE COMERCIO

## PRECIOS DE SUSCRIPCIÓN

Bilbao..... un año .....	Ptas. 12,00
Provincias..... id. ....	» 16,00
Extranjero..... id. ....	» 24,00
Número suelto.....	» 0,25
Id. atrasado.....	» 1,00

LA REVISTA BILBAO circula entre los numerosos asociados a la Cámara de Comercio y Círculo Minero de esta Villa y se halla representada por todas las Cámaras de Comercio de la Península y del Extranjero.

## DIRECTOR:

**LUIS RUY-WAMBA**

SE PUBLICA LOS SABADOS

REDACCION E IMPRENTA

Espartero, 6.—Teléfono 991.

## PRECIOS DE ANUNCIOS

En el texto..... línea .....	Ptas. 0,25
En notas sueltas.. id. ....	» 0,50
Comunicados..... id. ....	» 1,00

La REVISTA BILBAO está representada por las Cámaras de Comercio siguientes: Habana, Manila, San Juan de Puerto Rico, Ponce, Santiago de Cuba, Cienfuegos, Argel, Buenos Aires, Burdeos, Cete, Guatemala, Lima, Lisboa, Londres, Méjico, Montevideo, Nueva York, Orán, París, Roma, Tánger y Valparaíso.

London E. C.

F. V. Galvete, 16, Lawrence.—Lane—Chapside

BERLÍN.—Mr. Rudolf Mosse

Jerusalemmer Street 48/49.

Buenos-Aires

Enrique Díez.—Liniers, 142

PARÍS.—Montmartre. 31 bis

Mrs. John F. Jones y C.

## DESCRIPCIÓN

DE

Varias aplicaciones de los sistemas de transbordo americanos

HECHAS POR LA

Sociedad anónima J. Pohlig, de Colonia (1)

De una parte las huelgas continuas á que están expuestas las grandes industrias, y de otra la diversidad de materias y la enormidad de las masas que hay que mover, hacen que cada día sean cuestiones de mayor importancia en las empresas industriales los transbordos automáticos, así como los arrastres mecánicos en el interior de las grandes fábricas.

Consideramos, pues, de interés para nuestros lectores mostrar aquí, por algunas aplicaciones particulares, los progresos realizados en este dominio, escogiendo ciertos tipos americanos que van siendo utilizados en Europa, singularmente para el manejo en grande escala de combustibles y menas.

Examinaremos sucesivamente los *elevadores*, los *caminos de hierro automáticos*, los *transportadores* y los *puentes transportadores*.

**Elevadores.**—Los elevadores Hunt sirve para la descarga de carbones ó de menas, y, en general, de materias tales como piedras, trigo, remolacha, etc., contenidas en naves, vagones de caminos de hierro, etc., así como para la carga de éstas mismas mercancías sobre otras naves ó vagones, ó bien para su almacenamiento en tolvas ó eras de depósito.

Su conformación es excesivamente sencilla y robusta, y consiste, en principio, en un castillete fijo ó móvil, armado de un brazo inclinado sobre el cual camina un carril que soporta la carga. Esta, generalmente contenida en un balde volcador, ó bien en una pala-draga, igualmente automática, que se apodera por sí misma de la carga, está accionada ó movida por un cable, uno de cuyos cabos está fijo al carril, mientras que el otro, pasando sobre poleas de cambio, va á arrollarse en un torno motor especial (eléctrico ó de vapor) establecido en el castillete. Por el arrollamiento de este cable la carga es elevada verticalmente hasta el momento en que encuentra el carril, y después, sin detención alguna, continúa por éste su movimiento ascensional sobre el brazo. En la extremidad superior de éste un tope elástico produce el desenganche automático de la caja ó balde ó bien de la pala-draga, cuyo contenido se vierte en la tolva de elevador. El carro y el recipiente, vacíos vuelven á descender sobre el brazo por su propio peso, y la velocidad está moderada por un freno que obra sobre el tambor del torno. Hacia el final de la carrera el movimiento está limitado por un tope de parada que se puede colocar en un sitio variable, de manera que se regula el descenso vertical del recipiente, según la posición del barco ó del vagón que hay que descargar.

La carga del balde ordinario se hace á la pala en los barcos. Para la descarga de los vagones las materias son vertidas primero en una tolva subterránea y desde allí directamente en baldes

Hunt. Cuando se trata de un tonelaje importante se emplean generalmente tres baldes, de los cuales uno camina mientras que los otros dos están cargándose.

Las palas-dragas ofrecen sobre los cajones ó baldes la ventaja de suprimir la mano de obra de carga, y son muy prácticas cuando se trata de materiales fragmentarios.

Según hemos dicho, el castillete del elevador, de hierro ó de madera, puede ser fijo ó móvil sobre carriles, y este último es el caso más general en los muelles de descarga de los puertos. Además, el brazo está generalmente construido de manera que puede levantarse en un plano vertical, ó bien girar horizontalmente cuando el aparato no está de servicio con objeto de dejar así paso libre á los mástiles de las naves. Los brazos parabólicos (véase la figura 2.<sup>a</sup>) facilitan, por un guionaje excesivamente sencillo, el empleo de cadenas articuladas para el trabajo con palas-dragas de gran capacidad. Estas cadenas americanas, de construcción especial, permanecen de servicio durante largos años sin exigir ser visitadas y sin necesitar la menor reparación. En todos los casos en que materiales disgregados deban descargarse en sitio determi-

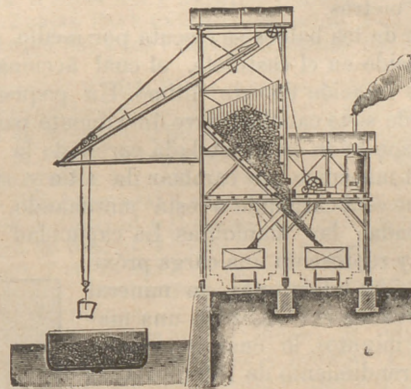


Fig. 1.<sup>a</sup>—Elevador Hunt.

nado, el empleo de estos elevadores ofrece ventajas serias, y notablemente, en condiciones iguales, su rendimiento es doble del de las grúas ordinarias.

Conforme muestra la figura 2.<sup>a</sup>, los elevadores pueden ser establecidos en combinación con ferrocarriles aéreos, ó bien (véase la fig. 3.<sup>a</sup>) con caminos de hierro automáticos, de que hablaremos después.

La figura 3.<sup>a</sup> representa una instalación de dos elevadores Hunt móviles en combinación con vías automáticas, ejecutada para la Sociedad minera y metalúrgica *Schalder Gruben- u. Hüttenverein*, división *Vulkan*, en Duisburg (Alemania).

Esta instalación sirve para la descarga de materiales de los barcos del Rhin y para su almacenamiento, así como para volver á cargar el lingote de hierro en los barcos. Cada uno de estos elevadores, trabajando con baldes, puede descargar hasta 75 toneladas por hora, ó sea en total 150 toneladas. Los diferentes compartimientos de las naves renanas, siendo relativamente pequeños y no

(1) Copiamos este trabajo de la *Revista Minera y de Ingeniería*.

permitiendo colocar en ellos sin molestia el número de obreros cargadores suficiente para utilizar completamente la capacidad de los elevadores, los brazos de estos últimos han sido construídos de manera que pueden girar durante el servicio.

Esto permite elevar los baldes cargados en tres ó cuatro compartimientos próximos sin mover el castillete del elevador y repartir así los cargadores en varios grupos. El giro de los brazos se hace siguiendo un ángulo muy pequeño, lo cual conserva á los elevadores, por la ausencia de movimientos de rotación inútiles, sus ventajas de estabilidad y de rápido servicio.

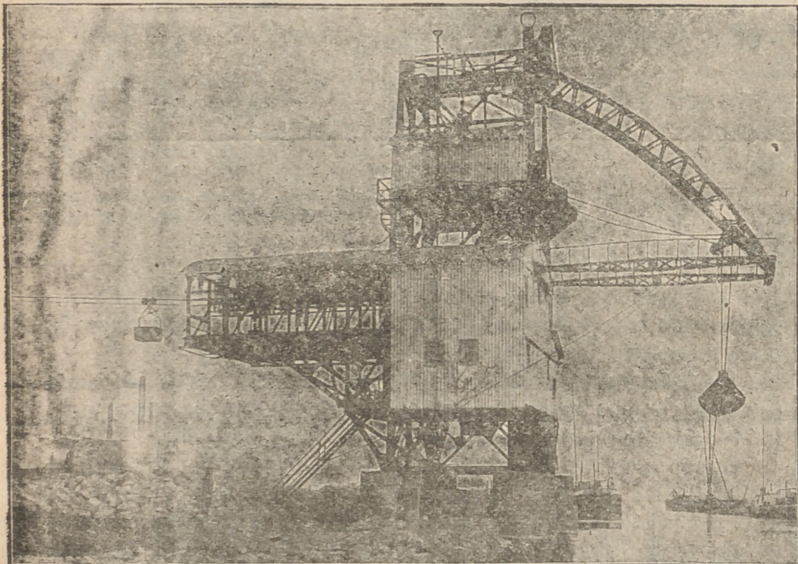


Fig. 2.- Elevador fijo con pala-draga, en combinación con un ferrocarril aéreo.

Para cada elevador la longitud del brazo es de 16 metros. Además, estando el castillete parcialmente volado, la flecha útil, contada desde el eje de la vía de traslación, alcanza 24 metros, valor prescrito por la administración de los ríos en Alemania. A los elevadores están ligados puentes móviles de una longitud total de 124 metros, sobre los cuales circula una vagoneta automática. El conjunto puede ser desplazado á lo largo del muelle, sobre una longitud de 160 metros.

La elevación de los baldes se ejecuta por medio de un torno de vapor establecido en el castillete, el cual acciona igualmente el mecanismo de rotación de este último. Un pequeño motor especial de vapor de siete caballos sirve únicamente para la rotación del brazo. Su disposición está instalada cerca de la del torno de tal suerte, que el mecánico, sin cambiar de sitio y sin perder de vista el balde que está cargando ó está marchando, puede fácilmente ejecutar todas las maniobras. La capacidad de un balde es de 900 litros y representa una carga próximamente de 2.500 kilogramos de mineral sueco. Cada elevador es capaz de una maniobra cada dos minutos, lo cual representa para los dos un rendimiento de 150 toneladas por hora.

Además de las aplicaciones que acabamos de indicar para los elevadores Hunt, se les puede todavía apropiarse de una manera económica y muy práctica á la carga automática de los hornos altos. La figura 4.<sup>a</sup> presenta una de estas disposiciones, en la cual el elevador es fijo. Este puede, sin embargo, ser establecido también sobre una construcción que se traslade sobre carriles, si las circunstancias reclaman la utilización del mismo aparato para la carga sucesiva de varios hornos.

El rendimiento de los elevadores Hunt puede alcanzar á 150 toneladas por hora. Este efecto útil es máximo, dado que la carrera de la carga es mínima y que el peso muerto del balde ó de la pala-draga puede equilibrarse por un contrapeso.

El servicio es muy económico, puesto que para su maniobra un sólo mecánico, sin conocimientos especiales, basta ampliamente. Por último, el precio de esta instalación es, comparativamente á su gran rendimiento, muy pequeño.

*Caminos de hierro automáticos.*—Un modo de transporte íntimamente ligado al precedente y cuyo valor económico se revela por la prisa con que las grandes industrias europeas lo han adoptado, es conocido bajo la denominación de *caminos de hierro automáticos americanos*. Su aplicación es ventajosa, sobre todo cuando se trata de transporte y de la colocación en montones hasta distancia de 200 á 250 metros de materiales fragmentarios, susceptibles de soportar el ser vertidos desde una cierta altura. Puede prestar grandes servicios, notablemente para la formación de depósitos extensos de minerales, carbones, arenas, piedras, escorias, etc., y para la formación de terraplenes, rellenos, etc.

Estos caminos de hierro no necesitan el empleo de ninguna fuerza motriz. Pueden almacenar más de 150 toneladas por hora, y su servicio, de lo más sencillo, no exige más que un solo obrero, que no necesita ser especial. Su parte mecánica, sometida á desgaste, se compone sencillamente de una vagoneta y un cable delgado y flexible y de algunos rodillos portadores. Siguese de aquí que los rastros de conservación son extremadamente reducidos.

Estas instalaciones (véanse las figs. 3.<sup>a</sup> y 5.<sup>a</sup>) consisten en principio en una vía en pendiente suave, establecida generalmente sobre pilotajes ó sobre un puente, en la cual camina automáticamente, por efecto de la gravedad tan sólo, una vagoneta de construcción especial, que después de haber descargado automáticamente su contenido en un punto cualquiera del recorrido, vuelve por sí misma al punto de partida. El funcionamiento es el siguiente: la vagoneta es cargada en el punto alto de la línea bajo la compuerta de una tolva, y es empujada ligeramente por el obrero dedicado al servicio hasta el comienzo de la pendiente, sobre la cual camina entonces, en virtud de su peso, con una velocidad creciente. El fondo de la vagoneta tiene forma de albardilla. Las paredes laterales, inclinadas, están fijas por medio de charnelas en la parte superior de la caja, y se cierra interiormente por un cerrojo. La palanca del mismo, al girar, abre las puertas, y el contenido de la vagoneta, resbalando sobre el fondo inclinado, se reparte á ambos lados de la vía. La abertura automática de las puertas en un punto cualquiera de la línea está provocada por un tope en cuña que se fija al rail y que levanta la palanca de cierre al pasar el vagón. En el eje de la vía, entre los dos carriles, está tendido un cable sin fin, pasando sobre dos poleas verticales en ambos extremos, y cuyo cabo inferior está unido al vástago de un contra peso triangular montado sobre la construcción. El otro cabo del cable está fijo á un carrillo móvil que reposa sobre los carriles entre la tolva y el aparato de desenganche. Este está unido al carrillo en el punto escogido para la descarga de la vagoneta.

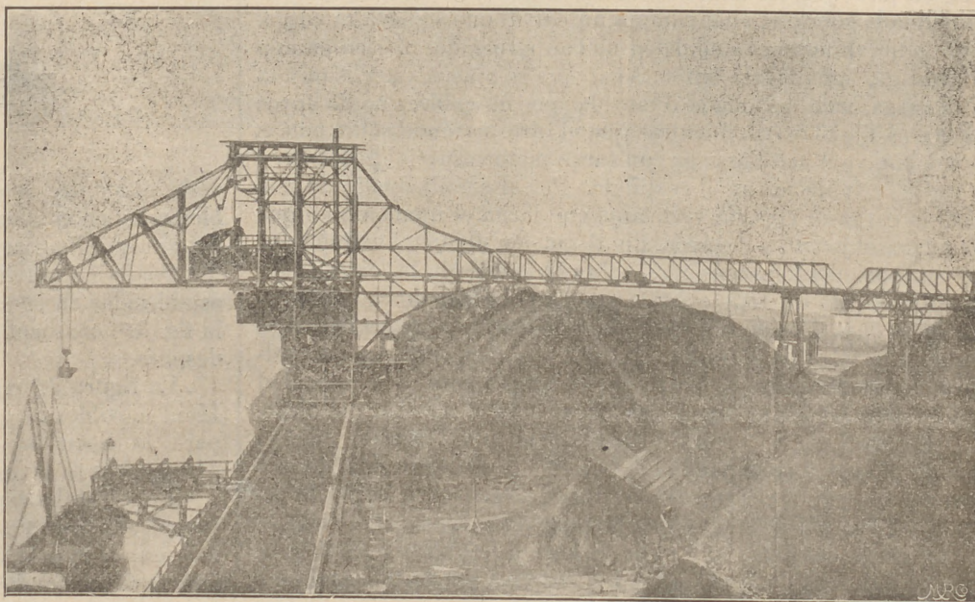


Fig. 3.—Dos elevadores móviles en combinación con vías automáticas.

ta cargada descendiendo rápidamente.

Esta última, siendo lanzada desde lo alto de la vía, encuentra al carrillo, al cual coje por medio de dos horquillas, y en virtud de la velocidad adquirida le arrastra levantando el contrapeso. Desde el momento en que la palanca ha tocado el aparato de desenganche, la vagoneta se vacía automáticamente. Entonces no es ya suficientemente pesado para resistir al carrillo, el cual, vivamente atraído por el contrapeso que cae, lanza á la vagoneta hasta el punto elevado de la rampa, donde es recibida por el obrero y cargada de nuevo bajo la tolva.

(Continuará)

## Información marítima

### IMPORTACIÓN DEL EXTRANJERO

**BUQUES con carga entrados en este puerto desde el 18 al 24 de Noviembre de 1905.**

**DIA 18.**—Vapor español MARIA CRUZ. Transbordo del vapor «Saint Germain». De *Guayaquil*: 100 sacos 7015 k cacao, L. Ortiz de Urbina; 50 sacos 3550 k id., Hijos de Zuricalday; 50 sacos 3550 kilos id., V. Urigüen; 50 sacos 3507 k id., á la orden.

De *Puerto Cabello*: 50 sacos 4008 k café, á la orden.

De *La Guayra*: 155 sacos 8891 k cacao, Hijos de Zuricalday; 75 sacos 3788 k id., V. Urigüen.

De *Carupano*: 25 sacos 1575 k cacao, F. Izaguirre y Compañía; 25 sacos 1575 k id., Viuda de F. Astorqui. Total 37458 k.

Vapor español BAZ. N. De *Hamburgo*: 11 caja 323 k ferretería, 2 cajas 711 k arco de hierro, 3 cajas 541 k ferretería, Z. Andrés y Urléaga; 21 bultos 1843 k poleas de hierro, Erice y Mariscal; 5 fardos 233 k cordón de asbesto y tierra infusoria, L. Vilasau; 1 caja 81 k utensilios de cocina, 2 cajas 118 k quincalla, 1 caja 59 kilos artículos de vidrio, Instaladora General; 1 caja 109 kilos cromos de carton, Torcida Hermanos; 1 caja 106 k colores, R. Navarro; 12 cajas 562 k artículos de escritorio, 10 bultos 506 k empaquetadura de amianto, 9 cajas 1170 k quincalla y juguetes, 5 cajas 69 k papel, 6 cajas 355 k ferretería y quincalla, 11 cajas 514 k ferretería, 3 jaulas 437 k asientos de madera, 1 bulto 39 k palillos de id., 7 cajas 1126 k pasta para pulir, 5 cajas 196 k quincalla, 5 barriles 979 kilos aisladores de porcelana, 18 bultos 1450 k productos químicos y farmacéuticos, 2 cajas 85 k éteres, aceite y extracto, 1 caja 27 k cruces de madera, 2 cajas 212 k quincalla y juguetes, 4 cajas 189 k ferretería, 1 caja 965 k maquinaria, 1 caja 22 k impresos, Yanke Hermanos; 1 caja 173 k cubiertos de peltre, 1 caja 456 kilos maquinaria, 6 bultos 190 k ferretería, 15 bultos 450 k almidón, 1 caja 418 k piano, 2 cajas 305 k aparatos harmonium, 1 bulto 242 k cables de acero y cáñamo, 1 caja 16 k espárragos, 3 cajas 406 kilos hule y accesorios para maquinaria, 13 cajas 2466 k hierro forjado esmaltado, 5 fardos 516 k papel para afilar, 2 cajas 247 k esmeril, 4 cajas 126 k te, 1 caja 31 k artículos técnicos, 1 caja 25 k planchas de celuloide, 1 caja 21 k escobillas de cobre y cartón, 1 caja 25 k grasa, 3 barriles 662 k aceite de ballena, 2 cajas 192 k quincalla, 3 cajas 279 k quincalla y juguetes, 3 cajas 245 k maquinaria, 1 caja 35 k uniones de hierro, 1 caja 161 k artículos de latón, A. Conrad y Compañía; 2 cascos 744 k colores, Barandiarán y Compañía; 37 barriles 4392 k id., J. M. Arana y Compañía; 8 cajas 157 k aguardiente, J. E. Garay; 1 fardo 43 k tela de lana y algodón, The London House; 2 cajas 287 k papel recortado, R. Carredano; 2 fardos 137 k alfombras, M. Bilbao y Compañía; 5 cajas 529 k batería de cocina, 4 cajas 396 k quincalla J. Valentín; 103 cajas 3670 k clavos, Arechavaleta y Richter, 1 barril 383 k sulfato de cal, 1 caja 68 kilos productos farmacéuticos, 1 barril 70 k carbonato de potasa, 1 barril 59 k azúcar de leche, Canivell Hermanos; 2 fardos 209 k correas de pelo, 1 fardo 295 k cuerdas de cáñamo, 1 barril 28 k grasa para id., Garteiz Hermanos, Yermo y Compañía; 10 cajas 1408 kilos hierro forjado esmaltado, 7 fardos 821 k papel para afilar, Hijos de L. Yohn y Compañía; 3 cajas 245 k quincalla y juguetes, B. Manjarrés; 2 cajas 256 k lustre para calzado, N. Zulueta; 1 caja 106 k brochas, Viuda é hijos de W. Andersch; 1 caja 37 k libros y albums, 1 caja 68 k artículos de escritorio, J. Kunzler; 2 cajas 143 kilos agua mineral, T. Zubiria y Compañía; 1 caja 25 k fotografía, H. de Azqueta; 1 caja 86 k esencia, S. Orive; 1 caja 12 k modelos de madera y dibujos, S. Martínez Rivas; 11 cajas 771 k quincalla, S. Soupen; 1 caja 13 k conservas, C. Hoppe y Compañía; 5 cajas 1087 k maquinaria, 3 barriles 604 kilos aceite, A. E. G. Thomson Houston Ibérica, 4 bultos 543 k partes de maquinaria, 2 cajas 17 kilos aparato eléctrico, 3 sacos 124 k mangos de madera, 9 bultos 751 k garruchas, ruedas y cadenas, 1 caja 104 k partes de maquinaria, Igartua y Gaminde; 1 caja 141 k artículos de escritorio, 22 cajas 1453 k chapas de hojalata, 42 bultos 10797 k material eléctrico, 1 barril 270 k yema de huevos, 14 cascos 2411 k dextrina, 5 sacos 1497 k alumbre, 3 cajas 256 k material eléctrico, 31 barriles

2888 k aisladores de porcelana, 16 bultos 2027 k caloríferos de hierro, 3 cajas 3508 k maquinaria, 1 caja 352 k partes de id., 3 cajas 368 k artículos de arcilla, 8 cascos 866 k glicerina, 300 sacos 30180 kilos sal de Stassfurt, 120 fardos 24883 k pasta de madera, 9 sacos 529 k ceresina, 4 cajas 488 k azul ultramar, 40 sacos 3845 k cacao, 1 caja 73 k goma elastica, 516 fardos 41796 k bacalao, 4 cajas 432 k material eléctrico, 1 caja 84 k confituras, 2 fardos 170 k piezas de maquinaria, 1 caja 118 k quincalla, 1 caja 78 k máquinas para escribir, á la orden. Total 169961 k.

Vapor alemán DANIA. De *Veracruz*: 1631 sacos 157660 k garbanzos, G. Escudero; 920 sacos 89500 k id., M. Gómez, Escudero y Compañía; 264 sacos 25344 k id., J. Velasco; 10 sacos 910 k id., 3 sacos 140 k harina, E. Lagie. Total 273554 k.

**DIA 20.**—Vapor español MORATIN. De *Londres*: 2 barriles 110 k loza, 1 caja 126 k manufacturas de vidrio, 1 caja 131 k muebles, 11 cajas 11 k electrotipos, 1 caja 112 k hilaza de cáñamo, 1 caja 68 k gainuzas y herramientas, 1 caja 84 k leznas, 33 bultos 2650 kilos papel, 1 caja 261 k jabón para monturas, Rica Hermanos; 30 cajas 1076 k sal, J. Sanderson y Compañía; 1 caja 48 k materiales para dentistas, 2 fardos 127 k alfombras, Compañía Dental Española; 8 cascos 1768 k cerveza, 1 caja 354 k muebles y almohadones, N. Diego; 2 cajas 82 k aparato químico, 4 cajas 686 k fundiciones de hierro y accesorios, 1 caja 165 k goma, lona y herramientas, 5 bultos 366 k papel tela, 1 caja 12 k impresos, A. Conrad y Compañía; 2 cajas 211 k queso, 8 cofas 630 k café, 3 cajas 153 k te, 3 cajas 733 k hilo de lino, B. Manjarrés; 1 casco 234 k alambre de acero, I. Guilarte; 5 cajas 66 k te, G. Estefanía; 1 caja 60 k partes de maquinaria, Ugalde y Compañía; 420 galápagos 2 336 k estaño, Altos Hornos de Vizcaya; 1 casco 230 k crisoles de plombagina, Pradera Hermanos y Compañía; 75 fardos 25015 k desperdicios de papel, 5 cajas 198 k impresos, 1 caja 29 k válvulas de latón, 1 caja 35 k accesorios para calentadores, H. de Azqueta; 5 canetes 10953 k cable eléctrico, 3 cajas 181 k artículos para artistas, 4 cajas 55 k te, 4 cajas 320 k pulidura para calzado, Yanke Hermanos; 16 piezas 2120 k calentadores de hierro, 1 caja 9 k esmalte, 1 casco 240 k crisoles de plombagina, Morgan y Elliot; 1 caja 60 k jabón de olor, A. Salas; 1 casco 174 k jamones, tocino y carne prensada, A. Capdevielle; 2 cajas 116 k compases, 3 bultos 143 k salvavidas, lámparas y campanas, 1 caja 37 k barómetro, 1 huacal 137 kilos baño, 6 cajas 568 k retretes, 8 trozos 4567 k madera de oím, Compañía Euskalduna; 2 cajas 484 k aparatos telegráficos, A. B. Tonkin; 2 cajas 2030 k carruajes, J. y G. Lamarca; 20 sacos 1107 k cacao, A. Simón Martínez; 26 sacos 1596 k id., Hijos de Zuricalday; 9 cajas 265 k te, T. Zubiria y Compañía; 2 cajas 257 k id., J. Valentín; 2 barriles 189 k conservas, P. Martín y Hermano; 13 cajas 3079 k muebles y camas, E. Ibarra; 3 cajas 765 k muebles, A. Aznar; 1 fardo 91 k fieltros de lana, 1 caja 342 k tejidos, 1 paquete 5 k papel, M. Bilbao y Compañía; 2 cajas 479 k muebles, S. Salinas; 1 caja 267 k papel para escribir, 4 cajas 652 k barniz, 1 jaula con aves, 1 casco 456 k jamones, 252 fardos 45500 k yute, 6 cascos 1203 k amoniaco, 10 cajas 871 k shellac, 5 cajas 1084 k papel, 4 atados 102 k caña, 9 cajas 985 k barniz y pintura, 1 caja 185 k librería y accesorios, 2 cajas 190 k extracto de carne, 1 caja 81 k te, 1 caja 56 k color, 4 cajas 745 k te, 7 cajas 1212 kilos barniz, á la orden. Total 140883 k.

Vapor belga COCKERILL. De *Amberes*: 73630 k ladrillos refractarios, F. Echevarría é hijos; 2 piezas 16979 k cilindros de hierro, Altos Hornos de Vizcaya; 2 bultos 3690 k maquinaria, T. Kollmer; 2 bultos 714 k id., A. T. Simpson; 26 cajas 5731 k pernos, A. Taubmann; 5 toneles 1086 k loza, A. Cortina y Hermano; 2 atados 93 k acero, 1 bulto 50 k bigornia, 4 cajas 583 k ferretería, 2 cajas 279 k papel y sobres, A. Conrad y Compañía; 1 caja 187 k ferretería, 1 caja 27 k cofres de hierro, 4 cajas 646 k cubiertos de peltre, Z. Andrés y Urléaga; 2 cajas 353 k ferretería, 1 caja 106 k planchas, 2 crestas 220 k baños, Yanke Hermanos; 10 bultos 1145 k azul ultramar, Canivell Hermanos; 72 rollos 1782 k alambre de hierro, 1 casco 51 k barniz, 40 atados 2163 k hierro, B. Manjarrés; 1 caja 231 k piezas de hierro, Arechavaleta y Richter; 1 bulto 37 k tubo de hierro, 7 bultos 553 k piezas de maquinaria, 2 bultos 176 k esmeril, 1 caja 43 k piedras para afilar, 10 bultos 285 kilos tornillos, Igartua y Gaminde; 2 bultos 275 k plantas vivas, D. Orueta, 2 cestitas 135 k ferretería, Chávarri y Compañía; 9 bultos 3071 k piezas de maquinaria, 2 cajas 230 k pasta para rodillos, 1 caja 25 k caracteres para imprenta, 1 caja 17 k ferretería, J. Caballero; 238 atados 9891 k hierro en chapas, 20 cubos 240 k manteca refinada, 10 barriles 1191 k azul ultramar, 9 bultos 1027 k id., 7 bultos 1269 kilos grasa mineral, á la orden. Total 128413 k.

Vapor español CABO ORTEGAL. De *Marsella*: 50 sacos 2500 k cal, 100 sacos 50000 k cemento, Uria, Sunyer y Compañía; 280 sacos 20372 k cacahuets mondados, 50 balas 5998 k garbanzos, á la orden.

De *Génova*: (Transbordo del vapor «Martos») 3 cajas 365 k ventiladores, á la orden.

De *New York*: Transbordo del vapor «Athalie» 9 cajas 1296 k maquinaria, Garteiz Hermanos, Yermo y Compañía; 50 barriles 9950 k aceite lubricante, F. Capella; 5 cajas 611 k contadores, á la orden. Total 46092 k.

Vapor noruego SEVILLA. De *Cristiansund*: 100610 k bacalao, 1 caja 10 k aceite de higado de bacalao, á la orden.

De *Aalesund*: 177153 k bacalao, á la orden.

De *Bergen*: 126185 k bacalao, á la orden. Total 403953 k.

COMPANIA NAVIERA

Las Compañías de los vapores Musques, Abanto, Ciérvana, Sestao, Santurce, Somorrostro, Poveña, Algorta, Baracaldó, Albia, Begoña, Portugaleta, Deusto, Erandio, Plencia, Armiza, Bakio, Gorliz, Getso, Bermeo, Mundaka, Elantsobe, Ea, Lequeitio y Gorbeamendi, se han fusionado en una sola y bajo la dirección de los Señores Sota y Aznar.

En junta general se ha acordado la fusión en la siguiente forma:

1.ª Constituir una nueva Sociedad anónima con la denominación de «Compañía Naviera Sota y Aznar», que tenga por objeto la adquisición y explotación de barcos y las demás operaciones que sean necesarias ó convenientes para el complemento y desarrollo de dicho objeto, aportando á ella todo el activo y pasivo de éstas, señalando el procedimiento y las reglas para fijar el valor de lo aportado, estableciendo el capital que haya de tener la nueva Sociedad, y los estatutos porque se ha de regir; otorgando las escrituras ó documentos que estimen necesarios ó convenientes y ejecutando cuantos actos y contratos les parezcan hasta dejarla constituida.

2.ª Recibir las acciones de la nueva Sociedad que correspondan á lo aportado á nombre de ésta, pagando los residuos en metálico y cangearlos por las que de éstas se hallen en circulación, las cuales podrán dejarlas inutilizadas y canceladas.

3.ª Emitir cinco millones de pesetas en diez mil obligaciones de quinientas pesetas nominales cada una, fijando el interés que hayan de devengar, tiempo máximo en que se hayan de amortizar, y estableciendo las demás condiciones que crean oportuno, y otorgando cuantas escrituras públicas y documentos convengan, pero en la inteligencia de que de esas obligaciones emitidas podrán poner en circulación solamente seis mil, ó sea tres millones de pesetas nominales, mientras la Junta General de la nueva Sociedad no otorgue autorización para disponer del resto; y que á los Accionistas de dicha Sociedad ha de reconocérseles el derecho de preferencia á la suscripción de tales seis mil obligaciones dentro del plazo que, al efecto, se les señale, excepción de aquellas obligaciones que se cangen por las que poseen los tenedores actuales de obligaciones ó pagares de esta Compañía.

4.ª Recoger é inutilizar dichos títulos actualmente en circulación.

ALTOS HORNOS DE VIZCAYA

Cumpliendo lo preceptuado en las escrituras de emisión de obligaciones de las antiguas Sociedades de «Altos Hornos y fábricas de hierro y acero de Bilbao» y «Metalurgia y construcciones Vizcaya», se sortearán en el domicilio social (Rivera 19) el día primero de Diciembre próximo, á las once de la mañana, las 420 obligaciones pertenecientes á la primera, que deben ser amortizadas en el año actual, y las 130 de la segunda que corresponden amortizar en el segundo semestre.

El sorteo será público y ante Notario, con asistencia de la Comisión Delegada del Consejo de Administración, y las bolas extraídas se conservarán hasta el sorteo próximo en las oficinas de la Sociedad, para facilitar su comprobación á los obligacionistas que lo deseen.

Bilbao, 25 de Noviembre de 1905.

El Secretario del Consejo de Administración.—Guillermo de Ipiña

Valores locales de la Plaza de Bilbao-Ultima cotización

Table with columns: TÍTULO DE LA EMPRESA, Última cotización, FECHA de la operación (Día, Mes, Año), CAPITAL (Pesetas), Valor de cada título, Desembolso, Anual, Semestre. Includes sections for ACCIONES and various companies like Banco de Bilbao, Ferrocarril de Bilbao á Durango, etc.

El total de pesetas nominales negociadas durante la semana fué:

Fondos públicos, 373.200.—Acciones de Sociedades 1.902.250.—Obligaciones de id. 96.280. Total 1.471.730.





BUQUES ENTRADOS

Importación del Extranjero desde el 18 al 24 de Noviembre

Table with columns: Número de orden, Día, Aparejo, Pabellón, Matricula, Nombre del buque, Tonnadas de registro, Capitán, Cargamento, Kilogramos de carbón, Kilogramos de bacalao, Kilogramos de carga total, Procedencia, Consignatario ó Corredor. Includes sub-totals for 'Sumas anteriores' and a final 'TOTALES' row.

TOTALES... 518875404 10569031 670823926

Importación de Cabotaje desde el 18 al 24 de Noviembre

Table with columns: Número de orden, Día, Aparejo, Pabellón, Nombre del buque, Tonnadas de registro, Capitán, Kilogramos de carbón, Kilogramos de cemento, Kilogramos de carga total, Procedencia, Receptores, Consignatario ó corredor. Includes sub-totals for 'Sumas anteriores' and a final 'TOTALES' row.

TOTALES... 114926295 8936370 180833895





Concepción; 5300 k hojalata, 66) k cubos y baños de hierro, Altos Hornos de Vizcaya.

Para **Marín**: 1480 k hierro en barras, Sd. Santa Ana; 1071 kilos calderería, 105 k cadenas de hierro, Mendizábal y Heredia; 9500 kilos harina, 232 k cabezuela, 290 k harinilla, Ugalde y Compañía; 1070 k clavos, F. Echevarría é hijos; 783 tubos de hierro, Sd. Tubos Forjados.

Para **Vigo**: 1788 k tabaco, Fábrica de Tabacos; 20000 k hierro en lingotes, J. M. de las Rivas; 620 k vidrio plano, A. Carrera; 2715 k hierro trabajado, Portillo y Carranza; 4000 k pasta de tomate, F. Riaño; 333 k calderería, Mendizábal y Heredia; 260 kilos vino, Z. Andrés y Urelzága; 350 k conservas, Sd. General de Industria y Comercio; 350 k harina, Ugalde y Compañía; 44600 k hojalata, La Basconia; 442 k tierra industrial, Lizaur Hermanos y Compañía; 62420 k hojalata, 8972 k hierro en barras, Altos Hornos de Vizcaya.

Para **Huelva**: 31240 k harina, A. Isasi; 300 k chapas de hierro, R. Roche t é hijos; 2000 k pipería, Pérez Ulivarr; é hijo 115 kilos hierro manufacturado, Z. Andrés y Urelzága; 640 k clavos, F. L. Dubus; 1145 k tubos de hierro, Sd. Aurrerá; 500 k hojalata. 825 kilos tornillos, Altos Hornos de Vizcaya.

Para **Bonanza**: 10000 k hierro en lingotes, J. M. de las Rivas; 2500 k harina, E. Coste y Vildósola.

Para **Cádiz**: 11100 k madera de pino, Viula de H. Lund y Clausen; 555 k cadenas, 235 k clavos, Mendizábal y Heredia; 1810 k papel, La Papelera Española; 2190 k clavos, F. L. Dubus; 25000 kilos cabezuela, Ugalde y Compañía; 780 k clavos, F. Echevarría é hijos; 570 k hojalata, 750 k cubos de hierro, La Basconia; 3280 k hojalata, Altos Hornos de Vizcaya.

Para **Algeciras**: 800 k hojalata, La Basconia.

Para **Motril**: 2145 k vidrio plano, Compañía General de las Vidrieras Españolas.

Para **Almería**: 25000 k hierro en lingotes, J. M. de las Rivas; 2900 k alambre, Sd. Alambres del Cadagua; 528 k vino, Compañía Vinícola del N. España; 5000 harina, E. Sánchez.

Para **Aguilas**: 14609 k acero carriles y eclises, Altos Hornos de Vizcaya; 376 k sartenes y calderas, E. Coste y Vildósola.

Para **Cartagena**: 240 k coñac, Barbier é hijos; 2734 k tubos de hierro y chapeados, Earle, Bourne y Compañía; 85 k cable de hierro, 1200 k clavos, Sociedad Franco Española de Trefilería; 4900 k hojalata, La Basconia; 3050 k hojalata, 10000 k hierro en lingotes, 4728 k hierro en barras, Altos Hornos de Vizcaya.

Para **Alicante**: 63200 k hierro y acero en barras, chapas y placas, Altos Hornos de Vizcaya.

Para **Valencia**: 370 k tierra y ladrillos refractarios, Aristegui Hermanos y Compañía.

Para **Tarragona**: 750 k hojalata, La Basconia; 53705 k hierro y acero en barras y chapas, Altos Hornos de Vizcaya.

Para **Barcelona**: 218870 k acero en barras, chapas y palanquillas, Altos Hornos de Vizcaya. Total 912570 k.

Vapor MARIA GERTRUDIS. Para **Gijón**: 10360 k jabón, Tapia y Sobrino; 1745 k hierro en chapas, J. M. de las Rivas; 270 k hierro manufacturado, Hijos de L. Yohn y Compañía; 1080 k acero en chapas, C. Zuzunegui; 132 k estaño, R. Rochelt é hijos; 2898 k ferretería, A. Conrad y Compañía; 763 k drogas, Barandiarán y Compañía; 1000 k garbanzos, 106 k tejidos, 680 k bacalao, 59 k tajaño, F. García; 918 k bacalao, Hijo de P. Basterra y Compañía; 116 k bacalao, Schmedling y Compañía.

Para **Avilés**: 259 k quesos, B. Manjarrés; 1590 k raba Schmedling y Compañía; 638 k quesos, 34 k conservas, Yanke Hermanos; 1546 k camas de hierro, M. Ibañez; 656 k zinc viejo, Real Compañía Asturiana; 6078 k coloritan, C. Hoppe y Compañía; 1700 k harinilla, Ugalde y Compañía; 1140 k jabón, F. García; 176 k vino, Compañía Vinicola del N. España.

Para **Rivadego**: 400 k plomo, 1 k tirafondos, 800 k hojalata, 210 k estaño, 25 k cobre, R. Rochelt é hijos; 522 k bacalao, Greave Arbaiza y Compañía; 1500 k harina, E. Sánchez; 625 k calderas de cobre, Yanke Hermanos; 1100 k harina, 100 k piedra de afilar, E. Coste y Vildósola; 500 k picachones, A. Tubmann; 1500, k harina, 1725 k harinilla, Ugalde y Compañía; 2500 k harina, Sociedad Harino-Panadera; 1405 k camas de hierro, M. Ibañez.

Para **Vega de Rivadeo**: 10557 k hierro en barras, Hijos de R. García; 4600 k abono mineral, Otto Medem; 10000 k centeno, F. García. Total 79653 k.

Vapor SANTIÑA. Para **Castro**: 1000 k maíz, 40 fregadera, 100 k garbanzos, 100 k alubias, 1500 k harina, 1000 k abono, 9900 k vino, 862 k salvado, 1200 k habas, 800 k cebada, 640 k aceite, 500 kilos hierro, F. García. Total 17642.

Vapor LIBE. Para **San Sebastián**: 2411 k tubos de hierro, Sociedad Tubos Forjados; 21723 k hierro y acero en barras y chapas, 10000 k hierro en lingotes, Altos Hornos de Vizcaya.

Para **Pasajes**: 4984 k hierro y acero en barras, Altos Hornos de Vizcaya; 2000 k carbón, Hijos de Astigarraga; 16037 k plomo vlejto, Sociedad General de Industria y Comercio. Total 51155 k.

Balandra CORAZÓN D<sup>a</sup> JESÚS. Para **Lequeitio**: 132 k café, V. Uríguen; 78 k aguardiente, A Zuvillaga; 404 k id., Testamentaria de E. Uralde; 691 k jabón, 396 k higos, 257 k sardinas, 225 kilos aceite, 754 k azúcar, 380 k bujías, 325 k bacalao, 149 k varios, D. Ibarreche; 1000 k harina, 1800 k conservas, 180 k higos, 250 kilos jabón, 140 k aceite, 1500 k vino, 300 k patatas, 200 k cok, 1800 k madera de pino, 786 k varios, E. de Arriaga. Total 11741 k.

Vapor MARIA CRUZ. Para **Santander**: 7000 k barriles vacios, Burt, Boulton y Haywood.

Para **Gijón**: 8400 k jabón, Tapia y Sobrino. Total 15400.

Vapor COMERCIO. Para **Rivadego**: 20000 k harina, 1750 k salvado, Ugalde y Compañía.

Para **Vega de Rivadeo**: 24400 k hierro y acero en barras y chapas. Altos Hornos de Vizcaya.

Para **Vivero**: 4080 k hierro en barras, 66 k toberas de hierro, Sociedad Santa Ana; 3200 k hierro y acero en barras, Altos Hornos de Vizcaya; 2500 k centeno, 60 k conservas, 200 k bacalao, D. Gorri; 44000 k harina, 6210 k harinilla, 1150 k cabezuela, 4000 k cebada, 1500 k trigo, Ugalde y Compañía. Total 113656 k.

DIA 19.—Vapor CABO TORÓNNA. Para **Santander**: 1535 kilos hierro en barras, chapas y vigas, J. M. de las Rivas; 6000 k hierro laminado, La Basconia.

Para **Sevilla**: 90 k básculas de hierro J. Rosal, 900 k herramientas, Elorza é hijo; 15944 k hierro y acero en barras y flejes, Hijos de R. García; 6992 k hojalata, R. Rochelt é hijos; 1419 k vino, Compañía Vinicola del N. España; 255 k tubos de latón, 1100 k tubos de acero, Earle, Bourne y Compañía; 182 k cacao, V. Uríguen; 427 k aceite lubricante, Yanke Hermanos; 4282 k hierro y tornos, Sociedad General de Cementos Portland; 1000 k pipería, A. Videá y Compañía; 4350 k clavos, A. Goicoechea; 974 k material ferroviario, M. de Corral; 2600 k vino, Viuda é hijo de J. Iturrigagoitia; 2570 k clavos, F. Echevarría é hijos; 106 k tubos de acero, Sociedad Tubos Forjados; 3600 k hojalata, 800 k cubos y baños de hierro, La Basconia; 51500 k harina, Ugalde y Compañía; 12450 kilos hojalata, 145335 k acero en barras, chapas, carriles y eclises, Altos Hornos de Vizcaya; 6485 k hierro manufacturado, Z. Andrés y Urelzága; 60000 k hierro en lingotes, 59980 k hierro en chapas y vigas, J. M. de las Rivas.

Para **Málaga**: 14087 k azúcar, Basterra é hijos; 33 k barriles vacios, 1681 k hierro manufacturado, Z. Andrés y Urelzága; 340 k perfumería, S. Orive; 23000 k remoyuelo, 3000 k harina, E. Sánchez; 681 k vino, Compañía Vinicola del N. España; 600 k pipería, Masip y Compañía; 120 k tubos chapeados, Earle, Bourne y Compañía; 1120 k clavos, A. Goicoechea; 3020 k id., F. Echevarría é hijos; 800 k hojalata, La Basconia; 4345 k vidrio plano, Compañía General de las Vidrieras Españolas; 65125 k hierro en barras, chapas y carriles, Altos Hornos de Vizcaya.

Para **Alicante**: 3200 k pipería, L. Gorostizaga; 9500 k id., I. Archidona; 15700 k id., E. Diaz, 1100 k id., Amorruortu y Linaza; 100000 k hierro en lingotes, J. M. de las Rivas; 5245 k vidrio plano, Compañía General de las Vidrieras Españolas; 643 k tubos y chapas de latón, Earle, Bourne y Compañía; 2060 k papel, La Papelera Española; 1591 k tubos de hierro, Sd. Tubos Forjados; 43.831 k hierro y acero en barras, chapas y placas, Altos Hornos de Vizcaya.

Para **Valencia**: 417 k conservas, L. Landáburu; 197 k aceite mineral, A. Conrad y C.<sup>a</sup>; 1120 k hilaza de yute Pover y Echeguren; 600 k cognac, Barbier é hijos; 1000 k lejía, P. Paniagua; 1020 k romches, Pradera Hermanos y C.<sup>a</sup>; 540 k papel, La Papelera Española; 9239 k hierro en barras, Hijos de R. García; 10820 k hierro en chapas, J. M. de las Rivas; 3790 k clavos, F. Echevarría é hijos; 6212 k tubos de hierro, Sociedad Tubos Forjados; 283934 k hierro y acero en barras y chapas, Altos Hornos de Vizcaya.

Para **Barcelona**: 1075 k cigarrillos, Fábrica de Tabacos; 112 k conservas, L. Landáburu; 445 k hilaza de yute, Power y Echeguren; 560 k id., Yanke Hermanos; 570 k maquinaria, A. H. Schulte; 390 k clavos, F. Echevarría é hijos; 16300 k hojalata, 700 k palas, La Basconia; 9570 k hojalata, 193934 k hierro y acero en barras, chapas, carriles y eclises, Altos Hornos de Vizcaya; 10000 k hierro en lingotes, 28750 k hierro en chapas y vigas, J. M. de las Rivas. Total 1364843 k.

DIA 20.—Balandra SENDEJA. Para **Bermeo**: 571 k azúcar y otros, Viuda de S. Corcuera; 104 k café, 2273 k azúcar, 200 k arroz, Hijos de Garamendi; 801 y licores y vinos, Tresgalló y Arrarte; 1197 k jabón. 20 k vino rancio, 100 k limonada, 26 k bujías, 166 kilos anisado, Testamentaria de E. Uralde; 7500 k harina, 2160 k salvado, 256 k habas, 2400 k yero, 4700 k vino, 150 k galipot, 180 k sardinas, 200 k higos, 120 k cebada, 480 k patatas, 1750 k abono mineral, 175 k bacalao, 375 k varios, E. de Arriaga. Total 26028 k.

DIA 22.—Vapor JOVELLANOS. Para **Gijón**: 427830 k acero en carriles, eclises y placas, Altos Hornos de Vizcaya; 1000 k cable de hierro, Sd. Franco Española de Trefilería; 1000 k muebles, F. Hernández. Total 429830 k.

Balandra CHORROCHA. Para **Lequeitio**: 90 k caña, M. Acha; 240 k azúcar, A. Simón Martínez; 3240 k salvado, 4000 k harina, 720 k patatas, 9000 k vino, 40 k sardinas, 5000 k abono mineral, E. de Arriaga. Total 22330 k.

Balandra NUEVA UNION. Para **Lequeitio**: 417 k aceite, 185 k coñac, Herederos de Abaitua Hermanos; 20 k licor, 1030 k jabón, 200 k aceite, A. Zubillaga; 87 k licores, M. Acha; 285 k id., Tresgalló y Arrarte; 220 k id., A. Iturraspe; 631 k azúcar y otros, Viuda de F. Astorqui; 1495 k azúcar, 26 k harina de arroz. 62 k cacao, 6 k canela, Hijos de Zuricalday; 10000 k harina, 720 kilos salvado, 2400 k cebada, 1280 k habas, 120 k drogas, 120 k vidrio plano, 500 kilos hojalata, 300 k hierro en barras y flejes, 400 k tablones de pino, 300 k bacalao, 101 k varios, E. de Arriaga; 216 k bujías, 200 kilos jabón, 175 k petróleo, 385 k conservas, 840 k higos, 150 k alubias, 100 k sardinas, 160 k habas, 1108 k azúcar, 100 k café, 250 k bacalao, 433 k varios, D. Ibarreche. Total 24854 k.

Vapor BAZAN Para *Vigo*: 68400 k petróleo, Fourcade y Provót. Balandra CARMEN ANGELES. Para *Lequeitio*: 236 k azúcar, V. Urigüen; 58 k aguardiente, Testamentaria de E. Uralde; 3000 kilos harina, 1440 k salvado, 8000 k vino, 160 k vidrio plano, 100 k higos, 120 k bugias, 110 k drogas, 550 k ferreteria, 20 k flejes de hierro, 110 k conservas, 60 k papel, 75 k sardinas saladas, Arriaga y Compañía; 748 k cacao, azúcar y otros, J. T. Uribe. Total 14787 k.

Balandra CONCHA. Para *Bermeo*: 510 k licores y vinos, Tresgallo y Arrarte; 183 k azúcar, 205 k cajas vacías, Hijos de Zuricalday; 356 k aguardiente, 34 k pimientos, 25 k bugias, Testamentaria de E. Uralde; 400 k sardinas, 105 k hierro en barras y flejes, 100 k hojalata, 1220 k patatas, 128 k habas, 100 k garbanzos, 900 k salvado, 100 k arroz, 1200 k yeso, 120 k madera de pino, 125 k bacalao, 588 k varios, E. de Arriaga. Total 12369 k.

Vapor MORATIN. Para *Ferrol*: 585 k bacalao, Schmedling y Compañía; 1300 k vino, 18 k corchos etc., 283 k hierro manufacturado, Z. Andrés y Urlézaga; 6242 k bacalao, A. Conrad y C<sup>a</sup>.

Para *Coruña*: 1275 k camas de hierro, M. Ibañez; 2700 k baldosas, E. Sáenz y Compañía; 1001 k hierro manufacturado, Z. Andrés y Urlézaga; 168 k camas de hierro, F. Ramón Ayala; 240 kilos hojalata, R. Rochelt é hijos.

Para *Villagarcía*: 820 k hojalata, 500 k estaño, R. Rochelt é hijos; 6082 k bacalao, Viuda de H. Lund y Clausen; 2700 k baldosas, E. Sáenz y Compañía; 85 k camas de hierro, M. Ibañez; 351 k bacalao, Hijo de P. Bastera y Compañía; 570 k conservas, L. Landáburu.

Para *Marín*: 783 k bacalao, Schmedling y Compañía.

Para *Vigo*: 6089 k remoyuelo, A. Marín; 2500 k pinturas, T. Zubiria y Compañía; 3393 k bacalao, 9000 k raba, Schmedling y Compañía; 3140 k camas de hierro, M. Ibañez; 800 k hojalata, 160 k estaño, R. Rochelt é hijos; 30 k llaves de hierro, Sociedad Aurrerá.

Para *Cádiz*: 877 k bacalao, Schmedling y Compañía.

Para *Alicante*: 1250 k piezas de hierro, plataforma y accesorios, H. de Azqueta. Total 62678 k.

DÍA 23.—Vapor MARIA PILAR. Para *Santander*: 3043 k vino, Compañía Vinícola del N. España; 3910 k sidra, 12 k embutido, L. Landáburu; 768 k conservas, 41 k bacalao, F. García.

Para *Gijón*: 800 k garbanzos, G. Escudero; 1331 k drogas, Barandiarán y Compañía; 120 k coñac, Barbier é hijos; 780 k vino, Viuda é hijo de J. Yturriagoitia; 80 k estaño, 151 k plomo, Viuda de P. Hahener; 3500 k harina, E. Coste y Vildósola; 293 k camas de hierro, F. Ramón Ayala; 3852 k hojalata, Altos Hornos de Vizcaya; 800 k pinturas y otros, T. Zubiria y Compañía; 150 k hélice de hierro, Astilleros del Nervión; 4120 k hierro en barras y chapas, J. M. de las Rivas; 102 k bacalao, 10200 k raba, Schmedling y Compañía; 714 k bacalao, Hijo de P. Bastera y Compañía; 40 k material fotográfico, Torcida, García y Compañía; 360 k hojalata, R. Rochelt é hijos; 4845 k bacalao, Greaves Arbaiza y Compañía; 260 k picachones, Vidarte y Compañía; 11603 k papel, La Papelera Española; 3033 k vino, Bodegas Bilbainas; 3420 k jabón, 1230 k cocinas de hierro, 2000 k á mol, F. García.

Para *Avilés*: 7703 k hierro en barras, Sociedad Purísima Concepción; 2800 k jabón, Tapia y Sobrino; 4700 k algodón colorado, 1400 k cestos vacíos, Sociedad General de Industria y Comercio; 5400 k cemento, E. Sáenz y Compañía; 16380 k cueros salados, F. García.

Para *Ricadeo*: 810 k hojalata, R. Rochelt é hijos; 290 k id., Altos Hornos de Vizcaya; 650 k vidrio plano, A. Carrera; 10130 k vino, Bodegas Bilbainas; 300 k plantas, 300 k guisantes, 150 k conservas, 133 k vino, 3000 k hierro trabajado, 120 k vidrio, 300 k drogas, 1000 k tejas de barro, 432 k petróleo, 200 k herramientas, 150 kilos varios, F. García.

Para *Vicero*: 40 k alcohol, Barandiarán y Compañía; 3000 k harina, E. Sánchez; 720 k vidrio plano, A. Carrera; 490 k hierro en chapas, Ogara y Albizua; 1840 k harina, 130 k conservas, F. García.

Para *Foz*: 1000 k harina, Sd. Harino-Panadera; 166 k conservas, 500 k plantas, F. García. Total 133972 k.

Cartagena á id., vapor X, 7/9 F. D.

Argel á Glasgow, vapor *Cornucopia*, 7/6 F. D.

Bilbao á Newport, vapor 2000 toneladas, 5/1 1/2

Huelva á Amberes vapor 3000 toneladas, 8/-

**Fletes**

Continúa la firmeza de fletes,

**Mercado de Carbón**

El mercado de carbones continúa sostenido á los tipos de 11/9 á 12/9 los Cardiff superiores; de 11/- á 11/9, los de segunda y 10/6 á 11/- los Monmouthshires f. á b. más 1/- de impuesto.

**Puerto de Castro Urdiales**

MINERALES EMBARCADOS EN CASTRO DURANTE LA ÚLTIMA SEMANA

(Nota enviada por los señores Portillo, Ibañez y Compañía)

BUQUE	CAPITÁN	DESTINO	Toneladas	GARCADORES
		Suma anterior	552.934	
Poveña	Gatteca	Rotterdam	3.087	Comp. <sup>a</sup> M. <sup>a</sup> de Setares
Theodora	Godteip	Idem	1.400	Dic. Iron Ore C. <sup>o</sup> Ltd
Activo	Arrizabalaga	Briton Ferry	1.725	Luis de Ocharan
Uriarte	Garay	Maryport	1.655	Cipriano Santibañez
Febreiro	Aurrecoechea	Rotterdam	2.950	Dic. Iron Ore C. <sup>a</sup> Ltd
V. de Bayonne	Nicolás	Maryport	2.051	Luis de Ocharan
Kylerea	Carlín	Idem	2.132	Chavarri y C. <sup>a</sup>
Oiz	Zabala	Middlesbroug.	2.880	Dic. Iron Ore C. <sup>a</sup> Ltd
Baracalde	Gallarza	Maryport	1.630	C. <sup>a</sup> M. <sup>a</sup> de Setares
Castro Alen	Gorostiola	Idem	1.988	Luis de Ocharan
		Total . . . .	574.506	

**BILBAO**

Carbonato 1. <sup>a</sup> de . . . . .	Sh.	12-3	á	12-5
» 2. <sup>a</sup> de . . . . .	»	10-4	á	11-5
Rubio 1. <sup>a</sup> de . . . . .	»	11-2	á	12-0
» 2. <sup>a</sup> de . . . . .	»	9-3	á	10-0
Campanil 1. <sup>a</sup> de . . . . .	»	11-2	á	12-0
» 2. <sup>a</sup> de . . . . .	»	9-6	á	10-4
Hematite . . . . .		10-6	á	11-7
Lingote de Fundición . . . . .	Plas.	107	Tn	
» » Afino . . . . .	»	102	»	
Barras dimensiones corrientes . . . . .	»	315	»	
Angulos precio medio . . . . .	»	315	»	
Viguería precio medio . . . . .	»	230	»	
Carriles pesados id . . . . .	»	210	»	
» ligeros id . . . . .	»	230	»	
Chapas id . . . . .	»	330	»	
Hojalata caja marca B . . . . .	»	30.50		

**Cartagena**

Plomo en barras . . . . .	46 k.	Plas.	19.75
Sulfuros Linares 78 0/0 . . . . .	»	»	13.60
Carbonatos del 50 . . . . .	»	»	7.30
Blenda del 35 % de zinc f. b. tn.		francos	95.00
Calamina del 30 zinc f. b. tn.		»	72.00

**Newcastle, on Tyne** de 22 de Noviembre 1905

(Remitido por los Sres. Chivers y Fraser)

*Plomos.* Hoy los desplatados extranjeros valen de L. 15-7-6 á L. 15-8-9 y los ingleses de L. 15-10-0 á L. 15-12-6 por 1016 kilogramos. Los argentíferos á L. 15-10-7 1/2.  
*La plata fina.* Disponible á 32 1/4 Peniques.—Entrega á dos meses, 31 9/16 Peniques.—Todo por onza inglesa.

**Boletín minero**

**Fletes de mineral**

Almería á West Hartlepool, vapor *Unwolsi*, 7/9 F. D.  
Huelva á Londres, vapor *Thurston*, 8/- F. D.  
Torrevieja á Chiltagony, vapor 4500 toneladas, 11/6  
Almería á Middlesbro, vapor 3000 toneladas, 9/6 F. T.  
Porman á idem, vapor *Selby*, 9/4 1/2 F. T.  
Hornillo á Barrow, vapor *Prado*, 8/- F. D.  
Idem á Baltimore, vapor *Elswick Greange*, 8/10 1/2  
Bilbao á Galveston, vapor 5000 toneladas, 10/- (Riiles)  
Huelva á Estados Unidos, vapor 4000 toneladas, 10/- F. D.  
Bilbao á Rotterdam, vapor 3500 toneladas, 5/10 1/2

**Cotización del hierro en Glasgow**

Según despachos recibidos por el Circulo Minero de Bilbao.

Día 20	Escocia	52/9	Hematites	70/1
» 21	»	52/10	»	69/10
» 22	»	53/4	»	69/11
» 23	»	53/5	»	70/ »
» 24	»	53/6	»	70/ »

**Londres** 24 de Noviembre de 1905

	Libras
Cobre—«Standard».	76-02-6
» » 3 meses.	75-02-6
» Best Selected	810-0-0
Estaño.—«G. M».	154-00-0
» » 3 meses.	153-00-0
» Inglés.—Lingotes.	156-10-0
» —Barritas.	157-10-0
Piomo.—Español.	15-10-0
Hierro.—Escocés.—Warrant.	58-00
» Middlesbro.	53-7
» Hematites.	70-0
Acciones. Rio-Tinto.	65-10-0
» Tharsis.	5-16-3
Plata.	29-11/6
Exterior Español.	92-1/4
Cambio á 3 m/f.	00-00-0/0
Régulo de antimonio.	48-00-0

TOMAS MORRISON Y C.<sup>a</sup>—BILBAO

**NORTE DE INGLATERRA Y CLEVELAND**

**Mineral de hierro**

Rubio (sobre muelle)	de 18/6 á 19/0
Cleveland (en la mina)	3/9
Minerales de Gellivase y 4/ k (sobre muelle).	de 16/0 á 10/9

**Lingote de hierro**

Cleveland núm. 1.	53/6
» » 3.	52/6
» » 4 de fundición	50/6
» » 4 de forja	48/9
» Moldeo.	48/0
» Blanco.	47/6
Hematites de la Costa Este, mezclado.	68/0
Cleveland warrants.	52/11

Los precios mencionados son para entregas franco á bordo y por lo que se refiere al hierro de Cleveland son para G. M. B. brands. Las cotizaciones de los warrants se entienden al contado.

**Acero**

Carriles (secciones pesadas)	de 5- 5-0 á 5-10-0
Id. curvos.	de 6- 5-0 á 6- 7-6
Chapas para buques (1/4 pulgada y más).	de 6-15-0 á 6-17-6
Id. » calderas 3/8 » y »	de 7-10-0 á 7-12-6
Hierro de ángulo para buques	de 6- 7-6 á 6-10-0
Id. » » las máquinas	de 6-12-6 á 6-15-0
Vigas.	de 5-15-0 á 5-17-6
Remaches para buques.	de 7-12-6 á 7-15-0
» » calderas	de 7-17-6 á 8- 0-0
Tablas (simples) (chapas de cubiertas)	de 7- 7-6 á 7-10-0
» dobles id	de 7-17-6 á 8- 0-0
Arco (tamaños ordinarios)	de 6-10-0 á 6-12-6
Llantas ( » » )	de 6- 7-6 á 10-5-0
Barras (1/4 pulgada ó más).	de 6- 1-0 á 6-12-6
Chapas onduladas galvanizadas en bandas.	de 11-15-0 á 11-17-6

F. á. b. menos 2 1/2 0/0 por pago al 10 del mes siguiente al de la entrega, excepto para carriles y curvas, cuyos precios son netos.

**LANCASHIRE**

**Mineral de hierro**

Purple (Widnes ó St Helens).	20-0 nominal
------------------------------	--------------

**Lingote de hierro**

Lancashire—lingote de forja.	49-9 á 50-0
» » núm. 3 de fundición	53-6 á 55-6
Lincolnshire— » de forja	49-0 á 49-3
» » núm. 3 de fundición	56-6 á 57-6
Derbyshire— » de forja	53-6 á 54-6
» » de fundición	Nominal
Hematites ordinaria de fundición	70-0 á 75-0

**Hierro manufacturado**

	£-Ch-P	£-Ch-P
Barras.	6-12-6	á 7-0-0
Aros.	7-7-6	á 10-0-0
Chapas negras (ordinarias)	7-10-0	á 7-17-6

**Acero**

Chapas de calderas	7-10-0 á 7-12-6
Tochos.	5-5-0 á 5-12-6

(Entrega igual á Manchester)

**NOR-OESTE DE INGLETERRE**

**Mineral de hierro**

Clases ordinarias (neto en la mina)	10-0 á 11/0
Nativo el mejor cribado ( » )	16/6
Mineral español (entregado)	13-0 á 15-0

**Lingote**

Bessemer números mezclados, neto f. á b.	69-0 —
Hematites warrant neto al contado.	69-0 —
» » de los vendedores	69-2 —

**Acero**

Carriles (secciones pesadas)	5-10-0 á 5-15-00
» ( » ligeras)	6-15-0
Aros.	7- 5-0
Angulos	5-10-0
Placas de buques.	6- 5-0 —
» de calderas	7-10-0 —
Billets.	5- 5-0 —
Blooms.	6- 0-0 —
Placas	6- 0-0 —
Llantas	8- 0-0 —

**SUR DE GELES**

**Mineral de hierro**

Rubio primera: base 50 0/0 de hierro. Costo flete seguro Cardiff ó Newport.	18/0 nominal
---	--------------

**Acero**

Llanta de acero	7-17-6 á 8- 2-6
Carriles de acero perfiles pesados	5-10-0 á 5-12-6
» » ligeros.	6-10-0 á 6-12-6
Barras hojalata Bessemer	4-10-0 á 4-12-6
» » Siemens.	4-12-6 á 4-15-0

**Hoja de lata**

Bessemer al coke	12- 6- á 12-9
Siemens »	12- 9- á 13-0
Ternes. Par doble caja 28 X 20 c.	22- 6- á 24-0
Al carbón de madera, la mejor (pulimento)	15- 6- á 16-0
Grandes llantas para galvanizado 6 + 3 X 30.	15-0 á 9-0-9
Hojas negras pulimentadas.	9-0-0 á 9-5-8

Todo entregado en el distrito menos 3 y 1/2 por 100.

**Carbones**

**En las cuencas de Asturias**

Sobre vagón en las minas. A bordo en Gijón ó Avilés, de 3 á 4 pesetas más.	(Cribados . . . . . 20 Pts Galletas lavadas. . . . . 19 á 20 — Granzas lavadas. . . . . 17 á 18 — Menudos lavados secos. . . . . 12 á 14 — Idem id. fraguas y para cok 13 á 15 — Mezclas para gas . . . . . 15 á 17 — Grueso . . . . . 20 — Granadillo lavado especial 16 — Avellanas lavadas. . . . . 13 — Menudo. . . . . 7 — Galletas lavadas. . . . . 20 — Menudo lavado . . . . . 13 —
Puertollano en vagón, por contratas	—
Leon, sobre vagón	—
Cok.—Gijón ó Avilés á bordo	24 á 30 —
— Bélmez de 1. <sup>a</sup>	40 . . . . . —

**Desde Santander**

Noviembre 25 de 1905

**Ultimas cotizaciones**

**Acciones**

Banco de Santander, antiguas, 235,50; ampliación 151.
Banco Mercantil, liberadas, 102,25; Sin liberar, 103,00.
Ferrocarril de Santander á Bilbao, 140.
Ferrocarril Cantábrico, preferentes, 118; ordinarias, 79.
Cabezón á Llanes, 70.

**Compañías Navieras**

Santanderina, 65.
Navegación Montañesa, 86,75.
Cantábrica, papel sin cambio.
Vasco-Cantábrica, 19.
La Unión, 56.
Fsles, sin operación.

*Sociedades varias*

Abastecimiento de Aguas, 125,50.  
 Alianza de Santander, 58 y 50.  
 Tranvia de Miranda, 40 pesetas acción.  
 Taurina Montañesa, 92.  
 Nueva Montaña, con cédula, 56.  
 Talleres de San Martín, par.  
 Sardinero, A, 70.  
 Minas de Heras, 85.  
 La Austriaca, par.  
 Puente Arce, (minas), 78.  
 Complemento (minas), 49.  
 Deuda municipal, 100,50.  
 Empréstito municipal, 100,75.  
 Carreteras provinciales, 81.  
 Club de Regatas, 99.  
 Junta de Obras del Puerto, 104,00.  
 Nueva Montaña, 81,00.  
 Azucarera general Española, ordinarias, 97.  
 Idem id. preferentes, 66,30.  
 Banco de España, 429,50.  
 Compañía Arrendataria de Tabacos, 397.  
*Ferrocarriles.—Obligaciones*  
 Alar á Santander, 115.  
 Solares, 1.ª hipoteca, 99,25.  
 Solares 2.ª hipoteca, 99,50.  
 Santander á Bilbao, emisión de 1895, 95, de 1898, 98,50; de 1900, 97,40 de 1902, 95,125.  
 Cantábrico, 1.ª hipoteca, 80.  
 Cantábrico 2.ª hipoteca, 97,75.

Cabezón á Llanes, 106,25.  
 Astillero á Ontaneda, 1.ª hipoteca 106.  
 Astillero á Ontaneda, 2.ª hipoteca, sin operación.  
 Valladolid á Ariza, 103,85.

*Fondos públicos*

Deuda 4 por 100 interior, 79,80.  
 Id. id. pequeños, 79,85.  
 Id. 4 por 100 amortizable, 98,85.  
 Idem id., pequeños, 98,75  
 Cambios.  
 Londres. Cheque, 32,93.  
 Idem 8 días vista, 32,87  
 Idem vista 32,11 á 32,16.  
 Idem 60 días, 32.  
 París, 28.

*El Corresponsal***Reglamento general****para el Régimen de la Minería**

En nuestra librería hemos puesto á la venta una edición especial de bolsillo, del nuevo Reglamento en vigor desde el 15 de Julio

**Laboratorio Químico Central**

Ripa, 7, principal

DIRIGIDO POR]

**LUIS DE ARRIAGA** y **D. CHEVRIER**  
*Antiguo Jefe del Laboratorio Químico de la Fábrica «Viscaya»* y *Ingeniero Químico y Licenciado en ciencias de la Universidad de Paris*

**ANÁLISIS**

SECCIÓN A.—Minerales y productos industriales inorgánicos. Aguas para industrias. Aguas minerales.  
 SECCIÓN B.—Productos orgánicos, Industriales y comerciales (vinos, aceites, harinas, chocolate, leche, etc.)  
 SECCIÓN C.—Bacteriología, Micrografía, Clínica (orinas, esputos, jugos gástricos, etc.)

Estudios industriales y Minerales  
 Consultas técnico-químicas y peritajes.

*Se admiten proposiciones de análisis por año de fabricas, sociedades mineras y comerciales*

Representaciones para el desmuestre y análisis de depósito y cargamentos de todas clases de minerales.

ANÁLISIS CONTRADICTORIOS Y ARBITRALES

Imp. «Revista-Bilbao».—Espartero, 6.—Teléfono 991.

(Tintas, Ch. Lorilleux y C.)

OFICINA  
DE**Propiedad Industrial**PATENTES, MARCAS,  
DIBUJOS, MODELOS, NOMBRES, RECOMPENSAS

Director

**GERÓNIMO BOLIBAR**

INGENIERO INDUSTRIAL

Publicación de la Oficina:

**INDUSTRIA È INVENCIONES**

REVISTA SEMANAL ILUSTRADA

publica las patentes solicitadas, los pagos de anulación, las marcas solicitadas, concedidas y denegadas y los dibujos de todas las marcas solicitadas.

Ronda de la Universidad, 17

BARCELONA

Telegramas: **BOLIBAR BARCELONA.**—Teléfono**Laboratorio Químico**

de

**A. AMOUROUX**  
Ingeniero Químico

Y

**L. FONTAINE**  
Ingeniero Agrónomo

Especialidad de análisis minerales y metalúrgicos

**HUELVA**CALLE DE SEVILLA, 22  
Y 22, DUPLICADO

Abonos, Aguas, etc.

**Arbitrages**

Contratos á precios reducidos

**BILBAO**35, CALLE COLÓN DE LARREÁTEGUI, 35  
Y MARQUÉS DEL PUERTO  
TELÉFONO 455



# Elmore's Metall Actien-Gesellschaft

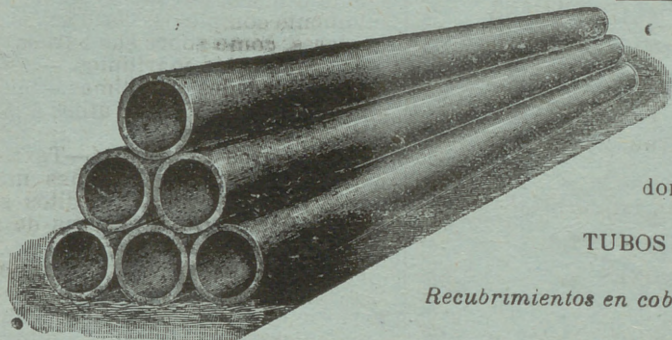
DE SCHLADERN, EN ALEMANIA

Fábrica de cobre por el procedimiento electrolítico

MEDALLA DE HONOR  
Amberes 1894

Proveedores de la Marina Imperial de Alemania

MEDALLA DE ORO  
París 1900



**TUBOS DE COBRE ROJO** sin soldadura desde un milímetro hasta dos mil milímetros de diámetro, para conducciones de vapor y de agua.

**CILINDROS DE COBRE ROJO** sin soldadura; perfectamente equilibrados, para las máquinas de secar, máquinas para la fabricación de papel, etc.

**CAMISAS DE COBRE ROJO** sin soldadura para condensadores hasta dos mil milímetros de diámetro, para máquinas de vapor

TUBOS DE HIERRO FORJADO RECUBIERTOS DE COBRE

Recubrimientos en cobre rojo de diferentes espesores, de cilindros de fricción y pistones de bombas y prensas hidráulicas

Representante: **D. FRANCISCO DE A. MAS**

Cortes, 625, 1.º — BARCELONA

## Maderas Impregnadas é inyectadas

**TRAVIESAS** de cualquier clase de madera, en todas las dimensiones; impregnadas según las prescripciones del ferrocarril de los Estados Confederados de Alemania.

**POSTES DE TELÉGRAFO Y MÁSTILES DE CONDUCCIÓN PARA INSTALACIONES ELECTRICAS**

de maderas derechas superiores de la Selva Negra, también de los montes bávaros y de los centros del Rhin, impregnados según el sistema KYAN y en conformidad con las prescripciones de la Administración de Telégrafos del Imperio Alemán.

PRODUCCION EN MASA.—NUEVE TALLERES PARA IMPREGNAR Y CREOSOTAR

**HIMMELSBACH HERMANOS**

Freiburg (Baden)

Representante para España, Vda. de **PABLO HAEHNER, Bilbao**

## Carlos Hoppe y Compañía

CORREDORES MARÍTIMOS Y JURADOS

CONSIGNATARIOS DE BUQUES

FLETADORES—BANCA—COMISIONES—CONSIGNACIONES—DIRECTORES GERENTES DE LA COMPAÑIA DE NAVEGACION

**Bat.**—REPRESENTANTES DE LA DAMPSCHIFFFAHRTS **Neptun.**—SERVICIO REGULAR DE VAPORES ENTRE *Amberes Rotterdam* Y EL NORTE DE ESPAÑA, Y VICEVERSA, CON TRANSBORDO A LOS PRINCIPALES PUERTOS DEL MUNDO.—

AGENTES GENERALES DE LAS COMPAÑIAS DE SEGUROS MARÍTIMOS, FLUVIALES Y TERRESTRES

**La Mannheim y La Nord Deutsche**

Y DE LA COMPAÑIA DE SEGUROS CONTRA INCENDIOS Y SOBRE LA VIDA

**“The Liverpool & London & Globe”**

COMISARIOS DE AVERÍAS

Agentes generales de los motores **Daimler** (buques motores) y automóviles marca **Mercedes.**

**Casa en Santander, Muelle, 17 • En Bilbao, Alameda Mazarredo, 1, Teléfono 111**

# Altos Hornos de Vizcaya.—Bilbao

Sociedad anónima.—Capital social. 32.750.000 ptas.

FABRICAS DE HIERRO, ACERO Y HOJALATA EN BARACALDO Y SESTAO  
LINGOTE AL COK DE CALIDAD SUPERIOR PARA BESSEMER Y MARTIN-SIEMENS  
HIERROS PUDELADOS Y HOMOGÉNEOS  
EN TODAS LAS FORMAS COMERCIALES

ACEROS BESSEMER, SIEMENS-MARTIN Y TROPENAS  
EN LAS DIMENSIONES USUALES PARA EL COMERCIO Y CONSTRUCCIONES

## Carriles Vignole

PESADOS Y LIGEROS, PARA FERROCARRILES, MINAS Y OTRAS INDUSTRIAS

CARRILES POHENIS Ó BROCA PARA TRANVÍAS ELÉCTRICOS

VIGUERÍA PARA TODA CLASE DE CONSTRUCCIONES

CHAPAS GRUESAS Y FINAS

CONSTRUCCIONES DE VIGAS ARMADAS PARA PUENTES Y EDIFICIOS

FUNDICIÓN DE COLUMNAS, CALDERAS PARA DESPLANTACIÓN

Y OTROS USOS

Y GRANDES PIEZAS HASTA 20 TONELADAS

Fabricación especial de Hojalata.—Cubos y baños galvanizados.—Lateria para fábricas de conservas.—Envases de hojalata para diversas aplicaciones.—Impresión sobre hojalata en todos colores.

Dirigir toda la correspondencia á ALTOS HORNOS DE VIZCAYA.—BILBAO

## GRAN FABRICA DE ENTARIMADOS FINOS (PARQUETS)

Tomás Echeverría—Bilbao

La primera en España, fundada en 1877 y montada con maquinaria especial al igual de las mejores del Extranjero.

La única que puede responder y garantizar los productos de su fabricación, tanto en la exactitud de ajuste de los encuentros de las líneas en sus diferentes dibujos, por complicados que sean, así como por su solidez y esmerada perfección.

La única también que en esta clase de trabajos emplea maderas finas, completamente secas, de primera calidad y en sus colores naturales importadas directamente del Extranjero.

Especialidad en parquet sobre betún asfaltado, propios para iglesias, hospitales, casinos, etc., evitando con este procedimiento toda clase de humedades sin que para nada les afecte los cambios atmosféricos, por bruscos que sean, siendo, por lo tanto, los más higiénicos y económicos.

CARPINTERIA MECANICA Y ALMACEN DE MADERAS FINAS

## El Anuario de la Marina Mercante

editado por el Comité Central de los Armadores de Francia, es una obra importante (1), verdadera enciclopedia marítima y comercial y notable bajo todos los puntos de vista. Está dividido en ocho partes.

1.<sup>a</sup> Comité Central de los Armadores de Francia.—Repertorio detallado del armamento francés, dando los informes absolutamente completos, tanto sobre los Armadores, como sobre sus barcos.

2.<sup>a</sup> Sindicatos marítimos.—Asociaciones y Sociedades marítimas.—Sociedades de Beneficencia y obras útiles á la marina mercante.

3.<sup>a</sup> Seguros marítimos.—Textos de las pólizas de seguros.—Informes muy completos y absolutamente inéditos sobre todas las Sociedades francesas de seguros marítimos mutuos.

4.<sup>a</sup> Servicios marítimos franceses.—Servicios postales subvencionados.—Repertorio detallado por puertos, de los armamentos para la pesca de altura, pesca á vapor y de los remolcadores de comercio franceses, etc.

5.<sup>a</sup> Servicios de los ministerios, concernientes á la Marina Mercante.—Composición de los Comités, Comisiones, Consejos oficiales etc.—Lista de los médicos sanitarios, de los agentes diplomáticos y consulares de Francia y del extranjero.—Tarifas de los derechos de Cancillería.—Lista de los diputados y senadores de los departamentos marítimos, etc.

6.<sup>a</sup> Puertos franceses.—Informes geográficos, hidrográficos, administrativos y comerciales; pertrechos, tarifas, reglamentos, tasas y peages, etc.

7.<sup>a</sup> Legislación marítima.—Recopilación por orden cronológico de todos los edictos, leyes, ordenanzas, tratados, convenciones, decretos, sentencias, circulares, avisos del Consejo de Estado, Código de Comercio concerniente á la Marina Mercante, con una tabla analítica de las materias contenidas en las actas precedentes que permite encontrar inmediatamente los artículos de ley ó circulares que se relacionen con determinado asunto.

8.<sup>a</sup> Repertorio de las casas de industria y comercio marítimo.

(1) Magnífico volumen en 4.<sup>o</sup> mayor de 900 páginas, encuadernado en tela, de venta en la Administración de esta Revista al precio de 30 francos ejemplar

## J. POHLIG A. G. — Colonia.

Especialidad exclusiva  
CONSTRUCCION

Y EXPLOTACION

DE

TRANSPORTES AEREOS

DEL SISTEMA OTTO PERFECCIONADO

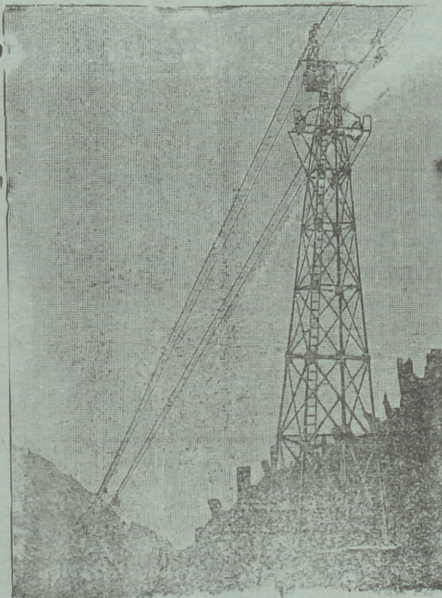
Y DE

TRANSBORDADORES

DEL SISTEMA HUNT

Catálogos ilustrados, planos y numerosas referencias están á la disposición, de los interesados.

Talleres de construcción



## Ventajas del transporte aéreo

Seguro y duradero.—Poco gasto.—  
Ninguna interrupción en el servicio.—  
Independiente del terreno.—  
Transporta hasta 1.200 toneladas diarias.  
Portadas hasta 1.115 metros.—  
Instalaciones ejecutadas con rampas  
hasta 1 : 1,3.

Se están explotando líneas de más  
de 32 kilómetros de largo.

Desde 1873 más de 1.600 instalaciones  
construídas.

Representante general para España

• • Ludovico Perreau • •

Felipe IV. núm. 6.—MADRID

**Friart Urruty y C.**

COMPRA  
DE TODA CLASE DE

**MINERALES**  
(Laboratorios particulares)

**Bilbao**, 5, Estación  
SANTANDER, 3, Daoiz y Velarde  
CARTAGENA, 34, Cuatro Santos  
HUELVA, 28, Rascón  
ALMERÍA, 6, Alvarez de Castro

**MARTIN BROS.**

SWANSEA ●● (Inglaterra)

Compradores de Minerales  
DE  
ORO, HIERRO, COBRE, ZINC,  
PLOMO, PLATA,  
ANTIMONIO, NICKEL,  
COBALTO, ETC., ETC.

AGENCIA MARÍTIMA ESPAÑOLA

Gerente: **ED. MARÍN**

Telegramas: «Mart Swansea»

**Compañía Trasatlántica**

Servicio directo de Bilbao para Habana  
y Veracruz

El día 17 de Diciembre saldrá de este  
Puerto el vapor

**Alfonso XIII**

Capitán, G. Amézaga.

para Habana y Veracruz. Combinaciones  
para el litoral de Cuba, isla de Santo Do-  
mingo, Centro América y Norte y Sur del  
Pacífico.

El día 29 de Noviembre saldrá el vapor

**Larache**

Capitán F. Calzada.  
directamente para Santa Cruz de Tenerife,  
Montevideo y Buenos Aires.

Para precios y condiciones, dirigirse á  
los agentes de la Compañía Sres. Bergé y  
Compañía, Gran Vía, núm. 5 pral.

**STEWARTS AND LLOYDS LTD.**



**Glasgow. — Birmingham.**

**La casa más importante del Reino Unido**

Tubos y accesorios de hierro forjado para conducción de agua, gas, vapor y aire comprimido.

Tubos PERKINS para aparatos e instalación de calefacciones.

Tubos de hierro y acero para calderas de buques, locomotoras y máquinas fijas

Grandes existencias en nuestras fábricas que facilitan el inmediato envío de los más grandes pedidos

**TALLERES DE ZORROZA**

OFICINAS: ZORROZA, BILBAO. — TELEGRAMAS: ZORROZA, BILBAO

CONSTRUCCION DE PUENTES, calderas de vapor, suelos de hierro, columnas y ar-  
maduras para edificios.

MAQUINAS DE VAPOR, turbinas, tornos, máquinas para hacer remaches, talleres  
de pared, bombas de varios sistemas, transmisiones de movimiento.

MATERIAL FIJO PARA LA EXPLOTACION DE MINAS, tambores y frenos para planos  
inclinados, templadores para idem; vagonetas y volquetes para transportes de mineral.

**HORNOS DE CALCINAR**

INSTALACIONES COMPLETAS DE «LAVADEROS DE CARBÓN»

GRÚAS DE CORREDERA para talleres, con movimiento á mano y por transmisión por  
cable, grúas para muelles, muelles con frenos automáticos.

COLUMNAS DE FUSION sencillas y de adorno.

MATERIAL FIJO PARA FERROCARRILES, cambios de vía, placas giratorias,  
semáforos, tanques, etc.

LLAVES de paso de todas dimensiones para conducciones de agua á vapor.

Informes y presupuestos francos á quien los pida.

**HISPANIA**

SEGUROS de ACCIDENTES

Dirección Particular del Norte

ASSICURAZIONI GENERALI

DE TRIESTE Y VENECIA

Seguros Marítimos

**EL FÉNIX**

COMPANÍA FRANCESA DE SEGUROS CONTRA INCENDIOS

UNIÓN HULLERA Y METALÚRGICA

de Asturias

Compañía General

de Productos Químicos del Bbaño

REPRESENTANTE EN VIZCAYA

**D. Ignacio de Abaitua**

VICE-CONSUL DE LOS E. U. DEL BRASIL

Oficinas: Calle del Tivoli (Chalet). — Teléfono 99

TALLERES TIPOGRÁFICOS

DE LA

REVISTA BILBAO

Espartero, 6.—Teléfono número 991

Se hacen toda clase de trabajos de

Imprenta, Litografía, Estereotipia y Encuadernación

La razón social REVISTA BILBAO, que cuenta con talleres de imprenta, estereotipia, litografía y encuadernación, perfectamente montados, con arreglo á los últimos adelantos de las Artes Gráficas como lo demuestran los importantes trabajos que diariamente damos á la estampa, ha ampliado su negocio al ramo de

Papelería y Objetos de Escritorio

En la librería hallarán, á precios extraordinariamente económicos y sin competencia posible:  
Libros **DIARIO** y **MAYOR** de todos los tamaños; tintas doble negro, de copiar y de todos los colores; plumas, lapiceros, portaplumas, escribanías y tinteros, lacres, seca-firmas, escalerillas, pisapapeles, arenillos, papeleras, copiadores de cartas, brochas y vasos para copiar, papel secante, orlas para felicitaciones, recordatorios, libros índices con secantes, cuadernos de escritura de todas clases, pesa-cartas, gomas banda y de borrar, estampas religiosas, obleas, novedad en tarjetas postales, afila lápices, reglas, estuches de dibujo, cuadradillos, pizarrines, carbonillos, paletas de pintura, estuches de matemáticas, tinteros de viaje, pinceles, chinches, papeles de hilo y algodón, brújulas, papel marquilla, tela y de fantasía, estuches para cartas, carnets, sobres, tarjetas y un surtido completo de distintas clases de papel de cartas de las principales fábricas nacionales y extranjeras, etc., etc.

Precios excepcionales para los suscriptores de la REVISTA

BILLETES KILOMÉTRICOS

Utilizables para una ó más personas

Se facilitan en el acto

Espartero, 6.—Teléfono 991