

# Revista Bilbao

MERCANTIL, MINERA, INDUSTRIAL Y MARÍTIMA

Año XI

Bilbao 23 de Septiembre de 1905

Núm. 544

RESERVADO

para la

A. E. G. THOMSON - HOUSTON IBERICA

Sociedad Anónima

Gran Vía, 32

Construcción de material móvil y fijo para ferrocarriles y minas.—Puentes y armaduras para cubiertas.—Piezas forjadas y estampadas.—Fundición de hierro, acero y otros metales.

Compañías de ferrocarriles que tienen en sus líneas materiales construidos por

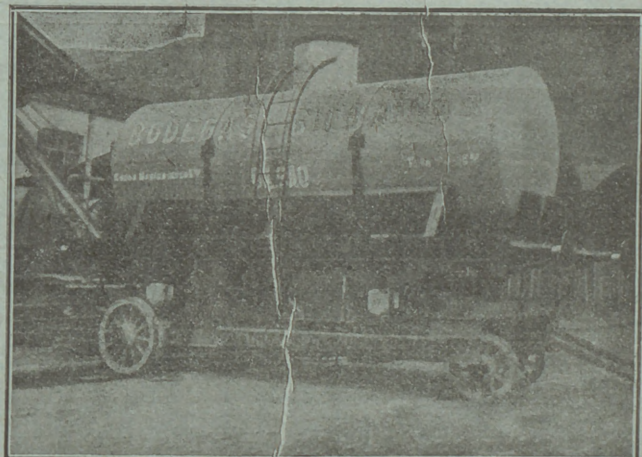
••••• esta casa •••••

Bilbao á Portugalete.—Norte y Madrid á Zaragoza y á Alicante. Vagones-cubas de las «Bodegas Bilbaínas».—Bilbao á Durango y San Sebastián.—Luchana á Munguía.—Bilbao á Lezama.—La Robla á Valmaseda y Luchana.—Bilbao á Santander.—Castejón á Soria.—Villaodrid á Ribadeo.—Bilbao á las Arenas y Plencia.—El Astillero á Ontanedá.—Cantábrico de Santander y otros muchos ferrocarriles mineros y fábricas, como las de Castro-Alen, Mutilos, Hulleras de Sabero, Minas de Heras y de Nueva Montaña de Santander, la Basconia y Altos Hornos de San Francisco.—Tranvías de San Sebastián á Rentería y de Bilbao á Durango y Arratia.—Tranvía de Linares.—Ferrocarril de Teberga á Trubia.—Andoain á Plazaola.—Aznalcollar á Sevilla.—Cala á Sevilla, etc. etc.

Pídanse informes de esta Casa á los señores Ingenieros de las Compañías ferroviarias antes de decidir sobre los pedidos de materiales.

Dirección telegráfica: CORRAL, BILBAO

Talleres de Construcciones Metálicas  
**MARIANO DE CORRAL**



# BOMBAS Y MAQUINARIA PARA ELEVACIÓN DE AGUAS

DE TODOS GÉNEROS Y PARA CUALQUIER USO  
FABRICANTES MAS GRANDES DEL MUNDO  
CONSTRUIMOS BOMBAS ESPECIALES PARA MINAS Y LAVADEROS DE CARBONES

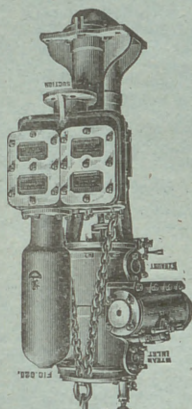
MARCA DE



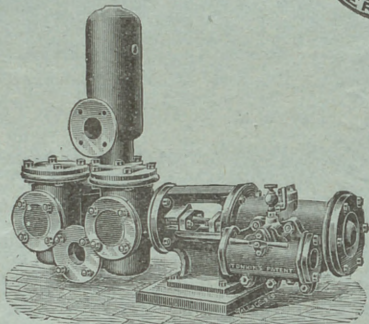
FABRICA

Pídase lista núm. 2.<sup>o</sup>

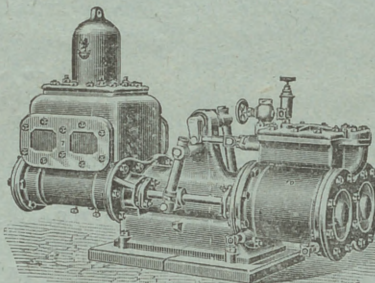
Cablegramas EVANS  
WOLVERHAMPTON



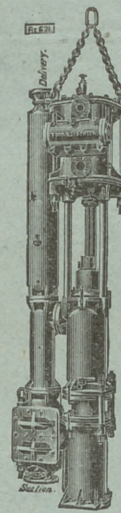
Bomba para pozo tipo "BUCKET"



Bombas para uso general "DUPLEX"



Bomba para alimentación y uso general "CORNISH"

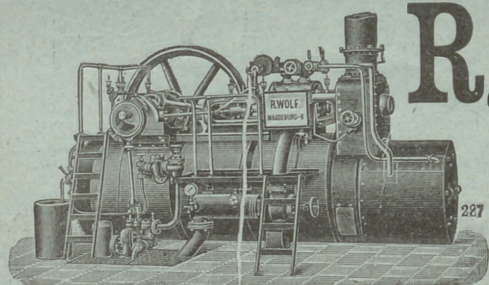


Bomba para pozos tipo "RAM"

## JOSEPH EVANS & SONS

CULWELL WORKS WOLVERHAMPTON INGLATERRA

Paris 1900: Grand Prix



### R. WOLF

Magdeburg.—Buckau

••• Alemania •••

Máquinas de vapor

Semifijas y Locomóviles

provistas de calderas tubulares extraíbles.

Especialidad Semifijas de vapor sobrecalentado

construidas como semifijas de alta presión de 10 á 100 caballos. Semifijas Compound sin ó con condensación de 50-400 caballos. Semifijas Tandem con doble sobrecalentamiento sin ó con condensación de 20 á 50 caballos

### Fuerza motriz la más económica del mundo

Servicio sencillo. — Seguridad absoluta. — Gran reserva de fuerza. — Marcha tranquila y silenciosa. — Aplicación de toda clase de combustible. Aprovechamiento del vapor para calefacción y otros diseños

MEDALLAS DE ORO Y PLATA

## Larrínaga y Compañía

Liverpool (Inglaterra)

Compra-venta de toda clase de minerales.

Compra en comisión de toda clase de maquinaria.

COMPRA EN COMISION DE BUQUES DE VELA Y VAPOR

Exportadores de carbones ingleses

Armadores, Fletadores, Corredores de buques y Agentes generales comisionistas.

**LAST, SON & CO.**

Compradores de Minerales de Hierro  
Zinc, Plomo, etc., etc.

Exportadores de Carbones y Coke  
ingleses

Puertos de embarque: Cardiff, Swansea  
Newport, Port-Talbot, Llanelly

Western Mail Buildings  
CARDIFF, (Inglaterra)

Telegramas: **LAST, CARDIFF**

ALMACÉN DE DROGUERÍA INDUSTRIAL

José María de Arana y Compañía

Productos químicos — Artículos para tinte.  
Pirotecnia — Colores y preparados  
Purpurinas — Barnices — Brochería, etc., etc.

Calles Somera y Ronda

Bilbao

**Galo A. Arteta**

REPRESENTANTE

Casa fundada en 1890

Teléfono n.º 938.

Apartado de correos n.º 104.

Dirección telegráfica, ARTETA

**L. DE LEZAACK**

INGENIERO

AMBERES, 4, RUE DE LA GIOFLE

Agente para la venta de minerales de hierro,  
plomo, cinc, cobre, manganeso, níquel y otros.  
Oficina especial para muestras de minerales.  
Laboratorio Químico.

Recepción, Reexpedición, Muestras y análisis  
de minerales. Fletamentos. Agencias de carbones.



Deutsch-Oesterreichische

**Mannesmannröhren-Werke**

Düsseldorf (Alemania)

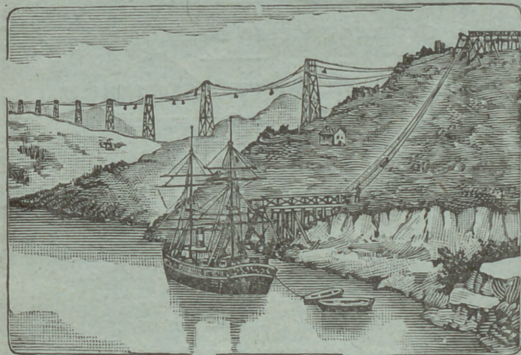
Tubos Mannesmann de acero,  
cobre y latón sin soldadura  
para todos los usos

Recipientes de acero  
sin costura ó soldadura  
para gases líquidos y de alta presión

Postes de tubos de acero sin costura  
para tranvías eléctricos y alumbrado

**Düsseldorf 1902**  
MEDALLA DE ORO por el Estado  
MEDALLA DE ORO por la Exposición

**FRANCISCO GRECIET**



Gran Taller Mecánico de Carpintería y Herrería

Estacamento á vapor, planchadas, montaje de puentes, cimbras y obras de toda clase.

Especialidad en la construcción de Tranvías aéreos, planos inclinados y vagones para minas.

CALLE DE LERSUNDI DE LOS HEROS, 8 Y 10.—BILBAO

**TANGYES LIMITED**

52, Gran Vía, 52.—BILBAO

REPRESENTANTE: JAIME R. BAYLEY

Máquinas de vapor, Calderas, Bombas á vapor de acción directa, Grúas, Gatos, Poleas diferenciales, Aparatos hidráulicos, Maquinaria para talleres.

Talleres Tipográficos  
DE LA

**Revista Bilbao**

Espartero, 6 \*

\* Teléfono 991

**Friart Urruty y Compañía**

**COMPRA**  
de toda clase de **minerales**  
(Laboratorios  
particulares)

**Bilbao**, 5, Estación  
**Santander**, 3, Daoiz y Velarde  
**Cartagena**, 34, Cuatro Santos  
**Huelva**, 28, Rascón  
**Almería**, 6, Alvarez de Castro

**MARTIN BROS.**

SWANSEA ●● (Inglaterra)

Compradores de Minerales  
DE  
ORO, HIERRO, COBRE, ZINC,  
PLOMO, PLATA,  
ANTIMONIO, NICKEL,  
COBALTO, ETC., ETC.

AGENCIA MARÍTIMA ESPAÑOLA.

Gerente: **ED. MARIN**

Telegramas: «Mart Swansea»

**Compañía Trasatlántica**

Servicio directo de Bilbao para Habana  
y Veracruz

El día 17 de Septiembre saldrá de este  
Puerto el vapor

**Alfonso XIII**

Capitán, G. Amézaga.

para Habana y Veracruz. Combinaciones  
para el litoral de Cuba, isla de Santo Do-  
mingo, Centro América y Norte y Sur del  
Pacífico.

El día 29 de Septiembre saldrá el vapor

**Larache**

Capitán F. Calzada.

directamente para Santa Cruz de Tenerife,  
Montevideo y Buenos Aires.

Para precios y condiciones, dirigirse a  
los agentes de la Compañía Sres. Bergé y  
Compañía, Gran Vía, núm. 5 pral.

**STEWARTS AND LLOYDS LTD.**



**Glasgow. — Birmingham.**

**La casa más importante del Reino Unido**

**Tubos y accesorios de hierro forjado** para conducción de agua, gas, vapor y aire comprimido.

**Tubos PERKINS** para aparatos e instalación de calefacciones.

**Tubos de hierro y acero** para calderas de buques, locomotoras y máquinas fijas

Grandes existencias en nuestras fábricas que facilitan el inmediato envío de los más grandes pedidos

**TALLERES DE ZORROZA**

OFICINAS: ZORROZA, BILBAO. — TELEGRAMAS: ZORROZA, BILBAO

CONSTRUCCION DE PUENTES, calderas de vapor, suelos de hierro, columnas y ar-  
maduras para edificios.

MAQUINAS DE VAPOR, turbinas, tornos, máquinas para hacer remaches, ta-  
mbores de pared, l. mbas de varios sistemas, transmisiones de movimiento.

MATERIAL PARA LA EXPLOTACION DE MINAS, tambores y frenos para planos  
inclinados, templadores para idem, vagonetas y volquetes para transportes de mineral.

**HORNOS DE CALCINAR**

**INSTALACIONES COMPLETAS DE «LAVADEROS DE CARBÓN»**

GRUAS DE CORREDEA para talleres, con movimiento á mano y por transmisión por  
cable, grúas para muelles, m. cargas con freno automático.

COLUMNAS DE FUSION sencillas y de adorno.

MATERIAL FIJO PARA FERROCARRILES, cambios de vía, placas giratorias,  
semáforos, tanques, etc.

LLAVES de paso de todas dimensiones para conducciones de agua á vapor.

Informes y presupuestos francos á quien los pida.

**SEGUROS**

CONTRA EL RIESGO DE ACCIDENTES

CAJA DE PREVISIÓN Y SOCORRO DE BARCELONA

Primera compañía española de seguros sociales

**EL FÉNIX**

COMPANÍA FRANCESA DE SEGUROS CONTRA INCENDIOS

ASSICURAZIONI GENERALI

DE TRIESTE Y VENECIA

SEGUROS MARÍTIMOS

UNIÓN HULLERA Y METALÚRGICA

DE ASTURIAS

Representante en Vizcaya:

**D. Ignacio de Abaitna**

VICE-CONSUL DE LOS E. U. DEL BRASIL

Oficinas: Calle del Tivoli (Chalet),

Teléfono

# REVISTA BILBAO

MERCANTIL, MINERA, INDUSTRIAL Y MARÍTIMA

ÓRGANO OFICIAL DE LA CÁMARA DE COMERCIO

## PRECIOS DE SUSCRIPCIÓN

Bilbao..... un año .....	Ptas. 12,00
Provincias..... id. ....	» 16,00
Extranjero..... id. ....	» 24,00
Número suelto.....	» 0,25
Id. atrasado.....	» 1,00

LA REVISTA BILBAO circula entre los numerosos asociados á la Cámara de Comercio y Círculo Minero de esta Villa y se halla representada por todas las Cámaras de Comercio de la Península y del Extranjero.

## DIRECTOR:

**LUIS RUY-WAMBA**

SE PUBLICA LOS SABADOS

REDACCIÓN É IMPRENTA

Espartero, 6.—Teléfono 991.

## PRECIOS DE ANUNCIOS

En el texto..... línea .....	Ptas. 0,25
En notas sueltas.. id. ....	» 0,50
Comunicados..... id. ....	» 1,00

LA REVISTA BILBAO está representada por las Cámaras de Comercio siguientes: Habana, Manila, San Juan de Puerto Rico, Ponce, Santiago de Cuba, Cienfuegos, Argel, Buenos Aires, Burdeos, Cete, Guatemala, Lima, Lisboa, Londres, Méjico, Montevideo, Nueva York, Orán, París, Roma, Tánger y Valparaíso.

London E. C.

F. V. Galvefe, 16, Lawrence.—Lane-Cheapside

BERLÍN.—Mr. Rudolf Mosse  
Jerusalemmer Street 48/49.

Buenos-Aires

Enrique Díez.—Liniers, 142

PARÍS.—Montmartre, 31 bis

Mrs. John F. Jones y C.<sup>a</sup>

## La Minería en España en 1904

### LERIDA

Minas productivas, 13.—Improductivas, 205.

El movimiento minero de la provincia sigue disminuyendo, acentuándose algo en el presente la variación que se notaba en los dos años anteriores. En perjuicio de este año, en relación con el anterior, figuran 14 expedientes con 1576 hectáreas, en los incoados, y si los que quedan pendientes de despacho al finalizar el año son con corta diferencia los mismos que en 1903, es debido á que no han obtenido título todavía las concesiones que se han demarcado últimamente.

Por esto, la propiedad minera aparece con un descenso más aparente que real, pues habiéndose caducado 47 concesiones y dos demasías, sólo se han otorgado cinco; pero quedaron en espera del título de propiedad 20, cuya superficie vendrá á compensar casi la pérdida que se nota.

En la producción de minerales debe hacerse notar con satisfacción que aparece una partida de mineral de plomo procedente de las concesiones Remedios y Remedios 2.<sup>a</sup>, del término de Vilaller, que se investigan con éxito. Sin embargo, la inmensa dificultad que ofrecen las comunicaciones ha de oponerles obstáculos muy grandes, pudiendo afirmarse de un modo general que éste es el mayor inconveniente que se ofrece á la industria minera en esta provincia, y la causa principal del retraimiento de los mineros para intentar negocios en ella.

Por lo demás, la única producción que aparece aumentada el la de cinc, cosa natural si se atiende al buen aspecto que en el año ha tenido el mercado de este metal.

El lignito sigue en disminución y, como el año anterior, nula es en éste también la de cobre.

### LOGROÑO

Minas productivas, 3.—Improductivas, 319.

El número de registros para concesión de minas ha disminuído mucho en este año respecto de los anteriores.

En la cuenca carbonífera de Préjano y Turruncún no se ha trabajado en el citado año, así como tampoco en los yacimientos de hierro de la zona de Ezcaray ni de la correspondiente á Mansilla, Villavelayo, Canales y las Viniéguas.

La mayor actividad minera en la provincia ha correspondido á la Sociedad francesa denominada *Compañía Minera é Industrial de Mansilla*, dueña de un extenso coto de concesiones de plomo argentífero, la principal es la titulada *César*, de 48 pertenencias. Si bien los trabajos en dicha mina *César* han estado bastante paralizados desde el mes de Abril, tal situación sólo es debida á dificultades con que se ha tropezado en el funcionamiento del lavadero mecánico, el cual se está ya transformando todo él y ampliándole. Para ello, la citada Compañía tiene solicitada la concesión de gran cantidad de agua de los ríos Cambrones y Najerilla, destinada en parte á fuerza motriz, y en parte para usarla directamente en el lavadero de los minerales.

### LUGO

Minas productivas, 11.—Improductivas, 353.

El indicio más halagüeño respecto á la explotación de los minerales de hierro de esta provincia ha sido que, merced á los desengaños sufridos, al buen deseo de algunos mineros que han comprendido sus intereses, á los informes pedidos por casas extranjeras, á las esperanzas de nuevas vías de comunicación y á los oportunos consejos del personal técnico de este Distrito, los dueños de minas aisladas, y muchos de ellos sin capital suficiente para emprender su explotación, se han asociado, constituyéndose así grupos de concesiones con probabilidades de ser un negocio mercantil, y se han estudiado debidamente los criaderos descubiertos.

De este modo aparecen cotos de importancia en los términos de Mura, Riotorto, Fonsagrada, María de Suarna, Muras, Begonte y Trasparga, todos en negociaciones, y alguno preparándose para su explotación. El desarrollo de ésta depende en gran parte de que se construyan los ferrocarriles proyectados, se habiliten algunos puertos y se modifiquen las tarifas y aranceles.

Respecto á los centros industriales ya establecidos, también en ellos se manifiesta tendencia á consolidarse, desapareciendo las incertidumbres que había en su principio. Por de pronto, la cifra del mineral de hierro arrancado en este año excede en unas 66.000 toneladas de la del año anterior en los cotos de Villadrid, Vivero y Baamonde, á pesar de las huelgas que hubo en alguno de ellos; se preparan nuevas labores para aumentar la producción, y en el último se construye una vía que transporte el mineral á la general del Norte.

En la misma zona de Baamonde se forma otro coto con ánimo de exportar mineral de hierro en el presente año, que, reunido con el anterior, dará más vida al puerto de la Coruña.

El importante criadero de Incio presenta, según se nos asegura, solucionado su porvenir, en vista de los buenos resultados que han dado las investigaciones practicadas desde hace tiempo. Concluída la opción otorgada á su concesionario, desde el próximo mes de Abril se le tendrá que dar forma legal para el desarrollo de su explotación.

Asegúrase que el criadero se enlazará por medio de cables aéreos con la estación de la Puebla del Brullón, y los minerales se transportarán á Vigo, en cuya ciudad se han comprado terrenos para construir el embarcadero.

Si se realizan estas esperanzas, será de suma importancia la explotación de los óxidos y carbonatos de hierro de la provincia de Lugo.

Existen otros grupos en Cuarel, Quiroga, Montejurado, Freijo y Guntín, pero en condiciones que amortiguan las iniciativas de sus dueños.

De los demás minerales sólo aparece en explotación el de antimonio, de Villarbacú, con una producción que ha superado en 35 toneladas á la del año anterior.

### MADRID

Minas productivas, 1.—Improductivas, 117.

Durante el año de 1904 continuaron en suspenso los trabajos en las minas de la Sociedad *El Consuelo*, en término de Chinchón, que explotaba el sulfato de sosa, sin duda á causa del poco beneficio que el mineral produce.

También han continuado en suspenso los de la mina *La Antigua Pilar*, en término de Colmenarejo, quedando únicamente al frente de ella el personal suficiente para la guardia de dicha mina y artefactos y sus dependencias.

La mina *Espartinas*, del término de Ciempozuelos, ha continuado su explotación normal de sulfato de sosa y cloruro sódico sin alteración en precio y con una extracción de 314 toneladas de sulfato de sosa y 9,6 toneladas de cloruro sódico.

Se han caducado 11 minas con 243 hectáreas, quedando existentes 118, con una superficie de 3.938 hectáreas.

### MÁLAGA

Minas productivas, 14.—Improductivas, 363.—Fábricas activas, 2.

**Laboreo.**—Comparado con el año anterior, resulta el año de 1904 con una concesión de menos en las productivas y cuatro también de menos en las no productivas y en trabajos. De las productivas, sólo continúa en trabajos al finalizar el año el *Grupo El Peñoncillo*, de minas de hierro, en Ojén y Marbella, lo que acusa mucha decadencia en el fomento de la industria minera de esta provincia, debido principalmente al gravamen de los tributos, á las malas comunicaciones y á la poca demanda habida de minerales de hierro.

El *ramo de laboreo* aparece en baja de 15.978 toneladas de mineral de hierro, que constituye la casi totalidad de la producción, y baja de 16.306 pesetas en los valores.

**Beneficio.**—El *ramo de beneficio* de menas también resulta con 1.340.000 pesetas en baja, debida á la menor producción habida en la fábrica de hierros y aceros y Altos Hornos de Málaga, contribuyendo también á la baja el menor valor de los productos obtenidos.

## El viento y los acumuladores

### IV

Acumulador precisa el vapor para trabajar regularmente; acumulador se busca, ante todo á los motores hidráulicos para obtener su efecto regular. ¿Por qué hemos de pretender sólo del motor de viento que sea regular sin acumuladores?

Démosle este importantísimo medio de regularidad y la fuerza de las baterías aéreas será tan constante como las del vapor ó el agua; empleemos baterías de molinos para elevar agua, por ejemplo, cuando el viento corre, mientras otras se aplican á los fines industriales que persigamos, y cuando el viento cese, una válvula abierta pondrá en movimiento los artefactos que el molino no mueva ya, como el vapor de una máquina hace cuando otra gemela se avería ó el motor de vapor realiza cuando falta agua al cauce de una turbina.

Y no se nos diga que los acumuladores para el agua son caros; primero, porque no costarían más que los construídos para las fábricas de fluido eléctrico, y además, porque los acumuladores de esta índole pueden estudiarse para los molinos de modo que sean mucho más baratos. Para ellos bastará acudir á pequeños recipientes á gran presión en vez de grandes pantanos con presión natural.

Por aquel medio bastarán algunos litros de agua por segundo para obtener fuerzas que de otro modo exigirían grandes obras y por consiguiente mucho gasto. Esto se ha demostrado en estudios hechos para servirse de estos acumuladores para auxiliar la generación de electricidad, no con turbinas como primeras máquinas, sino con motores de vapor, y no otra cosa es lo que se consigue con los llamados acumuladores hidráulicos, cuyo excelente resultado económico todos conocemos.

Otros muchos acumuladores se pueden emplear industrialmente en auxilio de los motores de viento y ya se utilizan hace años los eléctricos en algunas instalaciones del extranjero con éxito completo. En España se ha tenido una instalación de molino de viento cuyo auxiliar era el vapor. Aun creemos que funciona con éxito satisfactorio y creemos firmemente que sea así, porque

mientras corra el viento se economiza el combustible. La economía de combustible cuando se trate de instalaciones de 10 ó 15 caballos de fuerza y aun de algo más parecerá de poca importancia, pero cuando esta combinación que señalamos pueda ahorrar en una industria doscientas ó trescientas mil pesetas al año, como muchas que conocemos, el no acudir al viento como motor, aun con todas sus veleidades, cuando las condiciones son favorables, puede resultar una ruina.

Nuestro país, tan accidentado en su litoral como en su interior, se presta de un modo especialísimo á las instalaciones que hemos señalado en los altos de sus cordilleras; la gran altura de sus montañas ofrece, en numerosas zonas industriales, medios económicos y eficacísimos de crear otra clase de acumuladores de energía, que nos parece la más indicada allí donde no se disponga al pie de las instalaciones, por lo menos de algún manantial ó caudal de agua de algunos litros por segundo.

Cataluña, Vizcaya y nuestras zonas mineras de Levante sacarían, en nuestra opinión, copiosísimos frutos de la utilización de la fuerza del viento si nuestros técnicos pensasen en ella con menos aversión que hoy.

Los que tienen que estudiar para nuestra España las instalaciones de fuerza de sus industrias; los que luchan con los perjuicios de decisiones tomadas quizás sin medir bien todos sus inconvenientes dobles, si llegan á ver lo que dejamos escrito y nos leyeron hasta el fin, deben hacer algunos números y cálculos, no para estudiar sólo los inconvenientes del viento como fuerza motriz, aunque ya esto sería algo, sino para ver si tales inconvenientes no son subsanables ó al menos compensados por otras ventajas.

¿Cuántos no serán los que con capacidad sobrada para tales estudios aconsejaron el empleo del vapor ó del agua, sin dedicar el más mínimo esfuerzo de sus clarísimas inteligencias á medir las ventajas del viento como motor y á vencer sus inconvenientes! ¿Cuántos millones de duros que hubieran hecho florecer nuestras industrias fueron é irán de España al extranjero por maquinaria y combustibles de que hubiéramos podido prescindir! ¿Cuánto daño nos hace ese prurito de ir por donde todos van, sin ver que muchas veces es suicida este espíritu de rutina y esta inconsciente aversión ó indiferencia de muchos á la hulla diáfana!

A. DE SAN ROMÁN

Ingeniero de Minas.

## Bélgica

### El comercio belga en 1904

Publicada la Estadística oficial del comercio general de Bélgica durante el pasado año, pueden sacarse de tan importante publicación los siguientes interesantes datos:

El comercio general de Bélgica durante el año de 1904 se elevó á la cifra de 8.275.551.911 francos, correspondiendo á la importación 4.426.443.031 francos y á la exportación 3.849.106.881.

Comparando estas cifras con las del año anterior, resulta que ha habido una disminución total de 61 millones y medio de francos correspondiendo la baja á la importación 21 millones y á la exportación 40 millones y medio.

No puede decirse, sin embargo, que el año 1904 haya sido inferior al de 1903, porque si la comparación se hace por pesos en vez de por valores resulta que el año 1904 el comercio general superó al de 1903 en 1.990 millones de kilos, correspondiendo el aumento á la importación 1.140 y el resto á la exportación.

En total, pues, y nada la magnitud de las cifras, puede decirse que el año pasado 1904 ha sido idéntico al anterior, sin que signifique ni un progreso ni un descenso, y cuando se ha llegado á comercio tan extraordinario, el conservarlo es ya beneficio considerable.

El comercio especial de Bélgica, es decir, aquel que comprende á la importación exclusivamente las mercancías que han sido declaradas para el consumo interior, y á la exportación las mercancías belgas ó las extranjeras nacionalizadas, se elevó el año 1904 á la suma de 4.965.480.694 francos, correspondiendo á la importación 2.782.219.972 y á la exportación 2.183.260.722.

Estas cifras son superiores á las del pasado año en 207 millones, correspondiendo el aumento á la importación 126 millones y á la exportación 81.

Por este lado queda comprobado también que el año 1904 ha sido favorable.

El comercio entre España y Bélgica en el año 1904 fué el siguiente:

#### IMPORTACIÓN DE PRODUCTOS ESPAÑOLES EN BÉLGICA

Comercio general . . . . .	38.276.000	francos
Comercio especial . . . . .	33.383.000	»

#### EXPORTACIÓN DE PRODUCTOS BELGAS Á ESPAÑA

Comercio general . . . . .	69.449.000	francos
Comercio especial . . . . .	48.225.000	»

Comparado este comercio con el del año anterior, ha sufrido bastantes alteraciones. Por lo que hace á la importación, ha crecido en 2 millones el general y ha disminuído en 200.000 francos el especial; y por lo que afecta á la exportación, ha disminuído en 14 millones el general y en 9 millones el especial. Estos cambios han alterado también el lugar que ocupa España en el comercio de Bélgica. El pasado año España ocupó el 16.º lugar en el comercio general de importación y en el especial de importación, y el 8.º y 6.º respectivamente en el comercio de exportación. Continúa, por lo tanto, siendo favorable á Bélgica la balanza mercantil. Además, las ventajas están todas de su lado; pues mientras nosotros enviamos, por regla general, primeras materias—en especial metales—para alimentar sus fábricas, los belgas nos devuelven productos manufacturados en competencia con nuestra industria.

#### Importación de productos españoles en Bélgica

PRODUCTOS	Comercio general Comercio especial	
	Francos	Francos
Mineral de hierro y acero. . . . .	16.033.000	75.605.000
Plomo en bruto. . . . .	5.592.000	5.554.000
Frutas (en especial naranjas y limones) . . . . .	5.063.000	3.317.000
Vinos. . . . .	2.593.000	2.161.000
Cobre en bruto. . . . .	1.317.000	1.115.000
Drogas. . . . .	1.192.000	1.187.000
Mercería y quincallería. . . . .	1.073.000	151.000
Resinas y betunes. . . . .	720.000	720.000
Pescado. . . . .	613.000	359.000
Sal y productos alimenticios. . . . .	469.000	469.000
Conservas alimenticias. . . . .	441.000	414.000
Aceite de oliva . . . . .	421.000	418.000

#### Exportación de productos belgas á España

PRODUCTOS	Comercio general Comercio especial	
	Francos	Francos
Material de ferrocarriles y tranvías. . . . .	13.710.000	11.150.000
Hilo de lino. . . . .	11.799.000	11.747.000
Máquinas (excepto las de ferrocarriles) . . . . .	8.326.000	4.256.000
Acero trabajado y en láminas. . . . .	5.063.000	3.631.000
Productos químicos . . . . .	2.690.000	2.461.000
Hierro batido y en láminas. . . . .	2.467.000	976.000
Café. . . . .	1.639.000	1.604.000
Abonos. . . . .	1.624.000	1.527.000
Cobre trabajado y en láminas. . . . .	1.440.000	207.000
Cristalería y vidriería. . . . .	1.098.000	948.000
Carbón de tierra hulla. . . . .	990.000	609.000
Tintes y colores. . . . .	897.000	789.000
Materias minerales. . . . .	808.000	678.000
Materias textiles brutas. . . . .	620.000	156.000
Granos y sus derivados. . . . .	584.000	448.000
Papel. . . . .	504.000	141.000

## El carbón en Inglaterra

Ya en distintas ocasiones hemos publicado la relación detallada de los cargamentos de carbón y cok efectuados por la Gran Bretaña para puertos extranjeros.

Hoy ampliamos esa información, dando á conocer, además de aquéllos, las cantidades embarcadas por el puerto de Londres y otros del Reino Unido con destino á los diversos puertos de dicha nación, durante el mes de Agosto último.

Puertos de procedencia	EXTRANJERO		GRAN BRETAÑA	
	Carbón Toneladas	Cok Toneladas	Carbón Toneladas	Cok Toneladas
Newcastle. . . . .	743.989	21.767	406.024	1.340
North Shields . . . . .	33.173	—	—	—
South Shields . . . . .	1.998	1.600	6.610	—
Blyth . . . . .	315.754	325	10.560	—
Amble . . . . .	27.472	—	27.261	—
Sunderland . . . . .	213.427	2.608	180.441	—
Seaham . . . . .	3.105	—	47.465	—
Hartlepool . . . . .	42.792	1.144	46.507	—
Burntisland . . . . .	182.476	71	—	10.693
Middlesbrough. . . . .	2.137	3.363	240	—
Hull. . . . .	203.430	2.132	24.226	—
Goole . . . . .	56.835	2.534	81.286	—
Swansea . . . . .	177.226	580	23.844	120
Cardiff . . . . .	1.070.457	7.840	209.729	250c250pf
Llanely . . . . .	22.463	—	7.254	—
Newport, Mon. . . . .	255.303	2.183	66.553	30
Troon . . . . .	3.151	—	17.649	—
Ardrossan. . . . .	1.025	—	7.711	25
Ayr . . . . .	1.080	—	58.635	64
Irvine . . . . .	—	—	9.610	—
Alloa. . . . .	14.502	—	888	—
Whitehaven. . . . .	—	—	17.678	—
Liverpool. . . . .	19.106	1.508	103.091	158
Grimsby . . . . .	115.633	331	11.125	—
Granton . . . . .	6.478	1.343	3.435	—
Borrowstoness. . . . .	40.388	312	8.731	—
Kirkcaldy. . . . .	9.788	—	1.235	—
Meth. . . . .	211.131	218	13.090	—
Port Talbot . . . . .	59.547	2.318	24.006	—
Glasgow . . . . .	167.571	1.109	34.272	166
Grangemouth . . . . .	79.380	1.773	14.309	—
Greenock. . . . .	4.181	—	1.625	—
Neath . . . . .	7.499	—	17.888	—
Leith. . . . .	63.231	4	13.504	—

## El mercado de minerales

Referencias particulares que poseemos y las muy autorizadas de la revista inglesa *Iron & Coal Trades Review*, hacen creer que el mercado de minerales comienza á animarse.

El renacimiento se ha pronunciado con mucha fuerza en los centros manufactureros, no siendo esta vez consecuencia de lo especulación, como sucedió al principio de año con la subida del lingote de fundición.

Actualmente los consumidores están comprando grandes cantidades y se hallan mejor dispuestos á entrar en negociaciones que los mismos productores.

Durante mucho tiempo los compradores se han contentado con pequeñas cantidades á medida de sus necesidades, siendo este el mejor procedimiento que podían seguir cuando como entonces parecía muy probable que los precios bajasen, pero ahora, por el contrario, están dándose prisa para hacer sus compras aun á largo plazo, pues empiezan á reconocer que los precios del hierro más bien han de continuar subiendo que bajando.

La semana pasada ha sido notable por el alza de las cotizaciones, y durante esta semana también ha podido notarse mejora en los precios.

Las clases peores de lingote de Cleveland se han colocado con tanta facilidad como el hierro hematites y el mineral rubio.

En conjunto la situación es muy favorable, especialmente para aquellos que fabrican lingote hematites, al cual por fin parece le va á tocar su turno.

## Desde Santander

Septiembre 22 de 1905

### Últimas cotizaciones

#### Acciones

Banco de Santander, antiguas, 235,50; ampliación 151.  
Banco Mercantil, liberadas, 102,25; Sin liberar, 103,50.  
Ferrocarril de Santander á Bilbao, 140.  
Ferrocarril Cantábrico, preferentes, 118; ordinarias, 80.  
Cabezón á Llanes, 70.

# Notas sueltas

Agradecemos al Sr. Anduiza, presidente de la Asociación de Capitanes y Oficiales de la Marina Mercante Española, el ejemplar, que en nombre del autor, doctor J. Sánchez de Silverá, consul en Nantes, de la utilísima obra titulada «Manual de Cirujía, Medicina y Farmacia» para uso de la Marina Mercante Española.

El libro, que ha sido informado en sentido altamente satisfactorio por la Academia de Ciencias Médicas de Bilbao, es sumamente completo, tratándose los asuntos con brevedad y perfección.

Su uso, según la Academia de Bilbao, debiera ser obligatorio para la marina, con lo cual queda hecho su mayor elogio.

Hállase de venta en la Asociación de Capitanes y Oficiales de la Marina Mercante al precio de 1,50 pesetas ejemplar.

La *Gaceta* ha publicado este decreto:

Artículo 1.º Se restablecen los derechos de importación de seis pesetas por cada 100 kilogramos de trigo y 10 pesetas por cada 100 kilogramos de harina, señalados en la ley de 14 de Marzo de 1904.

Art. 2.º El aumento de derechos no se aplicará á los trigos y harinas con conocimiento directo ó comprendidos en manifiesto visado por el Cónsul de España, hayan sido expedidos desde puertos extranjeros para la Península é islas Baleares hasta el día inclusive de la publicación de este decreto, ni á los que estén disfrutando almacenaje ó pendientes de despacho, ni á los que estando en depósito se declaren para consumo dentro del plazo de cinco días, á contar desde dicha publicación.

A fin de que no sufran entorpecimientos los negocios de la casa de D. Geronimo Escudero, que acaba de fallecer, llevarán la firma social, D. Domingo Toledo, don José y D. Eusebio Escudero y Toledo.

En atento y expresivo B. L. M. nos participa nuestro distinguido amigo Don Federico de Echevarria, haber sido nombrado para el cargo de Presidente de la Junta Directiva de la Liga Vizcaina de Productores.

Damos cordialmente la enhorabuena al ilustre convencino, por el honorífico nombramiento de que ha sido objeto, y á la Liga por su acertada elección y reiteramos, tanto á dicho señor, como á la respetable entidad cuya Junta Directiva preside, nuestro sentimiento de ferviente adhesión á los altos fines que aquélla persigue, consecuentes con nuestro criterio de defender y apoyar cuanto tienda al bien general del país.

La Dirección general de Aduanas aca-

# Valores locales de la Plaza de Bilbao-Ultima cotización

TÍTULO DE LA EMPRESA Ó COMPAÑIA	Ultima coti- zación	FECHA de la operación			CAPITAL Pesetas	Valor de ca- da título	Desembolsa.	Anual	Se- mestra
		Día	Mes	Año					
<b>ACCIONES</b>									
Banco de Bilbao	373.00 »	12	Septbre.	1905	30.000.000	500	Todo	—	—
» de Vizcaya	220 »	14	Septbre.	1905	15.000.000	250	50 %	5 %	—
» Crédito Unión Minera	220.00 »	15	Septbre.	1905	20.000.000	250	20 %	6 %	—
» Guipuzcoano	180.00 »	15	Abril	1905	5.000.000	500	60 %	—	—
» de Vitoria	121.00 »	4	»	1905	3.000.000	500	50 %	—	—
» Asturiano	70 »	2	Stbre.	1904	8.000.000	500	50 %	—	—
» de Gijón	105 »	16	Mayo	1905	10.000.000	500	50 %	6.50	—
» de Vigo	50 »	28	Abril	1904	5.000.000	500	50 %	—	—
» de Burgos	105.00 »	17	Marzo	1905	3.000.000	500	20 %	—	—
» Industrial Gijónés	183.75 p.	2	Octubre	1903	15.300.000	500	60 %	—	—
» Hispano Americano	119 »	6	Junio	1905	100.000.000	500	30 %	6 %	—
» Mercantil de Santander									
Ferrocarril de Bilbao á Durango	98.50 »	16	Agosto	1905	3.162.500	250	Todo	9 %	—
» de Bilbao á Portugalete	140 »	17	Junio	1905	5.000.000	500	»	6 %	—
» de Santander á Bilbao	132.14 »	6	Septbre	1905	17.000.000	500	»	—	—
» de Durango á Zumárraga	40 »	28	Marzo	1904	2.750.000	500	»	2 %	—
» de Amorebieta á Guernica	79 »	4	Abril	1901	1.250.000	500	»	—	—
» de Elgoibar á San Sebastián	38 »	27	Marzo	1904	4.500.000	500	»	—	—
» de Castro Alén (ordinarias)	101 »	5	Junio	1905	11.500.000	500	»	—	—
» de Castro Alén (especiales)	130 »	2	Dicbre	1904	500.000	500	»	—	—
» de La Robla á Valmaseda	6 »	5	Abril	1904	6.250.000	500	»	—	—
» Vasco Asturiano	76.50 »	17	Agosto	1905	15.000.000	500	80 %	—	—
Compañía Naviera Bilbaína (Aznar)	44 »	20	Septbre	1904	6.000.000	500	Todo	—	—
» » Bat	32 »	29	Dicbre	1904	2.500.000	500	Todo	—	—
» » Vasco Cantábrica	94 »	6	Octubre	1901	3.000.000	500	Todo	6.25 p.	—
» » Vascongada (Abásolo)	45.00 »	18	Febrero	1905	3.125.000	500	»	—	—
» » Internacional (Llodio)	57 »	29	Julio	1902	2.500.000	500	»	—	—
» » Rodas	40 »	16	Mayo	1905	4.500.000	1.000	»	—	—
» » Unión	35.50 »	12	Junio	1905	16.500.000	500	Todo	—	—
» » Cantábrica	20 »	3	Junio	1905	6.000.000	500	»	—	—
» » Uriarte	97 »	17	Octubre	1901	3.000.000	500	»	—	—
» » Aurrera	80 »	20	Enero	1905	3.000.000	500	»	6 pts	—
» » Naviera La Actividad	32 »	14	Marzo	1905	3.000.000	500	»	—	—
» » Anónima de Navegación	50 »	29	Stbre.	1904	2.700.000	500	»	3 %	—
» » La Blanca	77 »	28	Julio	1905	3.000.000	500	»	3 %	—
» » Vasco-Asturiana	94 »	2	Octubre	1901	10.000.000	500	25 %	2 1/2 %	—
» » Algortaña	60 »	3	Mayo	1904	4.200.000	500	Todo	4 %	—
» » Olazarrí	56 »	20	Septbre	1905	7.100.000	500	»	75 pts	—
Sociedad Anónima A. Hornos de Vizcaya	201.00 »	13	Septbre.	1905	32.750.000	500	Todo	10 %	—
» » Unión Resinera Española	173.00 »	21	Septbre.	1905	20.000.000	250	Todo	10 %	—
» » Unión de Explosivos	281 »	21	Septbre	1905	25.000.000	1500	»	—	—
» » Talleres de Deusto	137 »	18	Dicbre.	1902	1.500.000	500	»	5 %	—
» » Tubos Forjados	116 »	22	Junio	1904	1.100.000	500	»	5 %	—
» » La Basconia	102.00 »	6	Mayo	1904	500.000	500	»	6 %	—
» » Casa Dotasio	90 »	30	Marzo	1904	1.350.000	500	»	—	—
» » Tranvía de Bilbao á Durango	73 »	22	Dicbre	1905	2.150.000	500	»	—	—
» » Auxiliar de Ferrocarriles	96.00 »	9	Novbre.	1904	2.000.000	250	Todo	—	—
» » A Hlemeyer	22.25 »	5	Junio	1905	30.000.000	500	90 %	—	—
Compañía de Seguros Aurora	70 »	3	Agosto	1905	20.000.000	500	20 %	—	—
La Polar (Depto. engarantía 50 %)	95.00 »	21	Septbre.	1905	100.000.000	500	Nada	Nada	—
Sociedad Minera Argentifera de Córdoba	270 »	8	Agosto	1904	4.300.000	250	20 %	5 %	—
» » Anglo Vasca, de Córdoba	230 »	22	Julio	1905	1.500.000	50	Todo	—	—
» » Alcaracejos, en Córdoba	145 »	7	Abril	1902	3.000.000	250	»	—	—
» » Almadenes, en Córdoba	89 »	22	Febrero	1904	3.000.000	250	»	—	—
» » Peñafior, en Sevilla	76 »	29	Abril	1905	4.500.000	500	»	—	—
» » Cala, en Huelva	159.00 »	11	Septbre.	1905	15.000.000	500	Todo	—	—
» » Hulleras de Sabero y anexas	75 »	5	Febrero	1905	5.000.000	500	Todo	—	—
» » Sierra Menera, en Teruel	6 »	21	Stbre.	1904	20.000.000	300	60 %	—	—
» » Irún y Lesaca	51 »	9	Febrero	1905	5.000.000	500	Todo	—	—
» » Cabarceno	220 »	2	Agosto	1901	3.000.000	500	Todo	—	—
» » Argentifera de Almagro	12.50 »	21	Stbre.	1904	6.000.000	500	Todo	—	—
» » Hulleras de Guardo	95 »	18	Marzo	1902	4.000.000	500	36 %	—	—
» » Collado del Lobo	58 »	9	Novbre.	1904	2.500.000	500	Todo	5 %	—
» » Atilana	12.90 »	4	Agosto	1904	4.000.000	250	90 %	—	—
» » Villadrid	83.00 »	2	Stbre.	1904	4.000.000	500	Todo	—	—
» » Hidráulica del Freser	17.00 »	13	Mayo	1905	3.000.000	500	»	—	—
» » Hidro Eléctricas	79.00 »	22	Septbre.	1905	20.000.000	500	»	—	—
» » Berástegui	48.45 »	2	Marzo	1904	2.500.000	500	70 %	—	—
» » Tras-oz-Montes	57 »	7	Stbre.	1902	650.000	500	10 %	—	—
» » Minería Vascongada	100 »	7	Novbre.	1903	12.500.000	250	5 %	—	—
» » General de Minería	85 »	17	Junio	1903	5.000.000	250	25 %	—	—
» » Construcciones metálicas	84.00 »	22	Julio	1904	12.500.000	500	Todo	3.50 p.	—
» » Constructora de Obras públicas	96 »	16	Septbre.	1902	10.000.000	500	90 %	—	—
Sindicato Minero Rodas	95 »	16	Abril	1902	5.500.000	250	40 %	—	—
Castillo de las Guardas	57.35 »	13	Novbre.	1904	7.500.000	500	85 %	—	—
Sociedad Azufrera del Coto de Hellín	118 »	6	Octubre	1902	4.250.000	500	80 %	—	—
Azuaga y Mestanza	55 »	11	»	1902	6.000.000	500	80 %	—	—
Papelera Española	54.00 »	20	Septbre	1905	20.000.000	500	Todo	5 %	—
Artes Gráficas	75 »	4	Marzo	1904	500.000	500	»	—	—
Centro Minero Bilbaino	100 »	8	Mayo	1903	5.000.000	250	1 1/2 %	5 %	—
Bodegas Bilbainas	84.00 »	11	Julio	1905	6.000.000	500	Todo	5 %	—
Sierra Almenara y F.C. Minero de Morata	30 »	27	Novbre.	1903	1.500.000	500	»	—	—
Diques Euskalduna	40 »	9	Junio	1904	12.000.000	500	»	3 %	—
Minas de Heras	47 »	23	Agosto	1904	6.500.000	000	»	—	—
Marítima Bakio	108 »	15	Abril	1904	350.000	1.500	»	3 %	—
Sd. Gl. Azucarera Española, preferente	77.00 »	18	Septbre.	1905	84.600.500	500	Todo	—	—
» » ordinaria	88.25 »	19	Agosto	1905	45.000.000	500	Todo	—	—

El total de pesetas nominales negociadas durante la semana fué:

Fondos públicos, 270.200.—Acciones de Sociedades, 889.250—Obligaciones de id. 233.000 Total 1.392.450



TÍTULO DE LA EMPRESA Ó COMPAÑIA	Ultima cotiza- ción	FECHA de la operacion			Obligaciones omitidas		Obligaciones amortizadas	Interés. que producen por 100
		Día	Mes	Año	Núm.	Valor ptas.	Número	
<b>OBLIGACIONES</b>								
Ferrocarril de Bilbao á Du- rango.....	91.00	14	Septbre..	1905	3.000	500	92	4
" de Bilbao á Por- tugalete.....	100.00	6	Dicbre...	1904	3.000	500	63	5
" de Durango á Zumárraga.....	85.00	22	Septbre..	1905	9.800	500	234	4
" de Tudela á Bil- bao.....	106.25	22	Septbre..	1905	10.000	500	185	4
" de Tudela á Bil- bao.....	108.75	23	Septbre..	1905	10.000	500	26	4
" de La Robla á Val- maseda.....	106.00	1	Septbre..	1905	66.000	500	—	5
" de La Robla á Val- maseda.....	75	26	Agosto...	1905	66.000	500	—	5
" de La Robla á Val- maseda.....	60	23	Septbre..	1905	47.000	250	—	5
" de La Robla á Val- maseda.....	95	30	Septbre..	1902	20.000	500	61	4
" de La Robla á Val- maseda.....	95	6	Junio....	1902	14.300	500	—	6
" de La Robla á Val- maseda.....	95	8	Abil....	1903	5.000	500	—	5
" de La Robla á Val- maseda.....	100.50	9	Febrero..	1902	5.000	500	3	5
Ferrocarril de Elgoibar á San Sebastian.....	80	14	Mayo....	1903	8.000	500	27	5
" de Elgoibar á San Sebastian.....	89.50	27	".....	1903	4.631	500	14	5
" de Elgoibar á San Sebastian.....	30	7	Julio....	1903	12.000	500	22	6
" de Elgoibar á San Sebastian.....	100	23	Septbre..	1905	18.000	500	238	4
De Santander á Bilbao.....	100	13	Junio....	1901	10.000	500	121	4
" de Santander á Bilbao.....	97.25	12	Agosto..	1905	10.000	500	46	4
" del Cadagua, 1.ª hipoteca.....	100	18	Novbre..	1901	2.000	500	53	4
" de Santander á Solares.....	100	4	Junio....	1901	3.000	500	207	4
" de Santander á Solares.....	100	4	Junio....	1901	2.000	500	106	4
" de Luchana á Munguia.....	34	8	Enero....	1902	1.500	500	14	5
" de Amorebieta á Guernica y Luco	79	7	Febrero..	1902	1.250	500	—	5
Carreteras de la Diputación de Vizcaya	100.	26	Agosto..	1905	12.644	500	5.320	4
Sociedad Minera Hulleras del Turón	100	8	Junio....	1905	6.000	500	80	5
" Hulleras de Sabero y anexas.....	92	20	Octubre..	1904	6.000	500	397	5
Compañía Naviera Vascongada (Abásolo)	98	9	Septbre..	1905	6.000	500	3.048	5
" de Bilbao (Aznar).....	89.50	20	Septbr..	1905	12.000	500	2.177	5
" de Bilbao (Aznar).....	87.50	21	".....	1904	5.000	500	—	5
" de Bilbao (Aznar).....	100	6	".....	1901	3.000	500	—	5
Junta de Obras del Puerto de Bilbao.....	100	19	Septbre..	1905	10.000	500	2.448	4
" de Bilbao.....	99.00	24	Septbre..	1905	11.000	500	230	4
Ayuntamiento de Bilbao.....	92.50	22	Septbre..	1905	34.746	500	2.374	4
Unión Resirera Española.....	100.52	18	Agosto..	1904	4.000	500	452	5
Azufre Coto Hellin.....	98	26	Dicbre..	1902	4.000	500	—	4
Sociedad General Azucarera.....	100.00	5	Agosto..	1905	—	500	—	5

ba de publicar los datos provisionales de producción desde 1.º de Julio á 31 de Agosto del año actual, comparados con los de igual período de 1904:

	1904	1905
Kilos.		

Remolacha entrada en las fábricas. . . 37.717.320 13 703.303  
Azúcar envasado. . . 2.562.460 879.162

Por tanto, resulta una diferencia en contra en 1905 de 34.014.017 kilogramos en la remolacha entrada en las fábricas y de 1.682.884 kilos en el azúcar producido.

**SOCIEDAD ANÓNIMA  
BODEGAS BILBAINAS**

Por acuerdo del Consejo de Administración se convoca á Junta General ordinaria de señores accionistas, que tendrá lugar el día 30 del actual, á las cuatro de la tarde, en las oficinas de la Sociedad calle de Bailén, para dar cuenta de la Memoria y balance general correspondiente al cuarto ejercicio social terminado en 30 de Junio último.

Se recuerda á los señores accionistas lo que respecto al particular preceptúan los artículos 18, 19 y 20 de los Estatutos.

Bilbao 13 de Septiembre de 1905.—  
El Presidente del Consejo de Administración, José de Améxola.

**Cotizaciones de la Semana, de las Bolsas de Bilbao, Madrid y Paris**

BOLSA DE BILBAO	Día 18	Día 19	Día 20	Día 21	Día 22	Día 23
<b>4 por 100 perpetuo interior</b>						
Serie F, de 50.000 pesetas nominales	"	"	"	"	"	"
" E, de 25.000 "	"	"	"	"	"	79.60
" D, de 12.500 "	"	"	79.65	"	"	"
" C, de 5.000 "	79.65	"	"	79.90	"	"
" B, de 2.500 "	"	"	79.65	"	80.00	"
" A, de 500 "	79.65	"	"	80.00	"	"
" G y H, de 100 y 200.	79.65	"	"	"	"	"
En diferentes series	"	"	"	"	80.00	"
<b>5 por 100 amortizable</b>						
Serie F, de 50.000 pesetas nominales	"	"	"	"	"	"
" E, de 25.000 "	"	"	"	"	"	"
" D, de 12.000 "	"	"	"	"	"	"
" C, de 5.000 "	"	98.80	"	"	99.10	"
" B, de 2.500 "	"	"	"	98.80	"	"
" A, de 500 "	"	98.80	98.50	"	99.10	"
En diferentes series	"	98.80	"	"	"	"
<b>4 por 100 perpetuo exterior (Estampillado)</b>						
Serie F, de 24.000 pesetas nominales	"	"	"	"	"	"
" E, de 12.000 "	"	"	"	"	"	"
" D, de 6.000 "	"	"	"	"	"	"
" C, de 4.000 "	"	"	"	"	"	"
" B, de 2.000 "	"	"	"	"	"	"
" A, de 1.000 "	"	"	"	"	"	"
" G y H,	"	"	"	"	"	"
En diferentes series	"	"	"	"	"	"
Paris cheque.	"	"	"	"	"	"
Londres cheque.	"	"	"	"	"	"

BOLSA DE MADRID	Día 16	Día 18	Día 19	Día 20	Día 21	Día 22
Renta perpétua 4 por 100 interior.....	79.55	79.65	79.65	79.70	79.70	79.65
Deuda amortizable 5 por 100.....	98.90	98.80	98.80	98.85	99.00	98.95
Acciones Banco España.....	430.50	000.00	000.00	425.00	000.00	437.00
Acciones Compañía Arrendataria de Tabacos.	000.00	395.50	395.50	395.00	394.00	393.50
CAMBIOS: Londres vista.....	32.96	00.00	00.00	32.89	00.00	32.85
Paris id.....	131.00	130.90	130.90	130.70	000.00	130.50

BOLSA DE PARIS	Día 16	Día 18	Día 19	Día 20	Día 21	Día 22
Francés.....	99.54	99.55	99.55	99.65	99.75	99.75
Renta Exterior español estampillado.....	94.12	94.80	94.80	94.47	94.40	94.80
Id. Italiana.....	000.00	105.00	105.00	105.00	105.27	105.40
Id. Rusia.....	94.75	94.85	94.85	95.00	95.05	95.10
Brasil.....	91.75	91.75	91.75	92.00	92.00	92.00
F. C. Norte España, acciones.....	169.00	170.00	170.00	172.00	171.00	170.00
Ferrocarriles Andaluces, obligaciones 1.ª.....	000.00	275.00	275.00	275.00	275.00	275.00
Rio Tinto.....	1.647.00	1.638.00	1.638.00	1.655.00	1.644.00	1.650.00
Tharsis.....	161.00	162.00	162.00	162.00	161.00	161.00
F. C. Norte España, obligaciones 1.ª.....	370.00	358.00	358.00	359.00	359.00	357.00
Id. Asturias, obligaciones 1.ª.....	558.00	558.00	558.00	558.00	558.00	559.00
Banco Nacional México.....	399.00	394.00	394.00	000.00	1.002.00	1.001.00
Bilbao.....	381.30	381.25	381.25	381.05	382.75	382.50
Londres.....	25.16	25.17	25.17	25.17	25.16	25.16

**IBARRA Y COMPAÑIA**



ANTES  
COMPAÑIA VASCO-ANDALUZA  
Servicio bisemanal de vapores de escala fija de

**BILBAO Á MARSELLA**

VAPORES	Ts. r.	VAPORES	Ts.
Cabo San Martín.	1860	Cabo Roca.....	1515
Cabo San Vicente	1817	Itálica.....	1186
Cabo San Antonio	1756	Cabo Espartel.....	1833
Cabo Quejo.....	1747	Cabo Prior.....	1020
Cabo Peñas.....	1742	Cabo Silleiro.....	1020
Cabo Palos.....	1562	La Cartuja.....	892
Cabo S. Sebastián	1552	Triana.....	779
Cabo Ortegá.....	1531	Vizcaya.....	758
Cabo Nao.....	1551	Ibaizabal.....	739
Cabo Tortosa.....	1551	Cabo Croupesa.....	1860
Cabo Trafalgar.....	1542	Cabo Corona.....	1860
Cabo Creux.....	1517	Cabo Toriñana.....	1860

**LINEA DE BILBAO A MARSELLA**

Salida de Bilbao todos los jueves para los puertos de Santander, Coruña, Carril, Vigo, Huelva, Cádiz, Málaga, Almería, Cartagena, Alicante, Valencia, Tarragona, Barcelona, Palamós, Cette y Marsella.

El primero y tercer jueves de cada mes se recibirá también carga para los puertos de Algeciras, Adra Motril, Aguilas, Garrucha y San Felú de Guixols.

El jueves 17 de Septiembre saldrá de este puerto el vapor

**CABO SAN MARTIN**

Su capitán Cimiano.  
Admite carga y pasajeros para los puertos citados

**LINEA RÁPIDA DE BILBAO Á BARCELONA**

Salida de Bilbao todos los domingos para los puertos de Santander, Sevilla, Málaga, Alicante, Valencia y Barcelona.

El itinerario de esta línea está hecho de manera que, salvo circunstancias imprevistas, el viaje de nuestro puerto al de Barcelona y viceversa, se haga en 14 días.

El domingo 21 de Septiembre saldrá de este puerto el vapor

**CABO TORIÑANA**

Su capitán Eguiguren.  
Admite carga y pasajeros para dichos puertos.  
Para tratar de carga ó pasaje dirigirse á los consignatarios: Bergé y Compañía.—Gran Vía, 5, principal.

BUQUE ENTRADOS

Importación del Extranjero desde el 16 al 22 de Septiembre

Número de orden.....	Día.....	Aparejo	Pabellón	Matricula	Nombre del buque	Toneladas de registro.....	Capitán	Cargamento	Kilogramos de carbón.....	Kilogramos de bacalao.....	Kilogramos de carga total.....	Procedencia	Consignatario ó Corredor
								<i>Sumas anteriores.</i>	410276554	7930482	523593228		
1538	16	Vapor	Alemán	Hamburgo	Prinz A. Wilhelm	2975	J. H. Rusch	De tránsito				Havre	Edmundo Couto y C. <sup>a</sup>
1539	"	"	Noruego	Christiania	Monarch	813	A. Pedersen	Lastre				Lisboa	Vda. de Salvidegoitia
1540	"	"	Inglés	Sunderland	Queen	1116	J. Crisp	Idem				Burdeos	Griffiths Tate y C. <sup>a</sup>
1541	"	"	Español	Sevilla	Goya	766	M. González	General			170602	Amberes	H. de Azqueta
1542	"	"	"	Idem	Cabo San Martín	1201	M. Cimiano	Idem			16303	Marsella	Bergé y Compañía
1543	"	"	Inglés	Londres	Severn	2121	T. R. Pearce	De tránsito				Amberes	Sanginés y Maruri
1544	18	"	Español	Bilbao	Mouro	1369	E. Arana	Lastre				Rotterdam	Ulpiano de la Torre
1545	"	"	"	Idem	Achelolanda	1263	F. Lezama	Idem				Burdeos	Urbe y Eguirraun
1546	"	"	"	Idem	Lekeitio	1549	F. Oyarbide	Carbón	1984426		1934426	Newcastle	Sota y Aznar
1547	"	"	"	Idem	Archanda	1299	S. Luzarraga	Lastre				Burdeos	Félix Abásolo
1548	"	"	Noruego	Hangesund	Udsire	583	J. E. Larsen	Idem				St. Malo	Juan Abaitua
1549	"	"	Holandés	Rotterdam	Rhenania	787	D. de Witt	General			123903	Rotterdam	E. de Arriaga
1550	"	"	Belga	Amberes	Baron de Macar	1527	H. Zellien	Idem			614890	Amberes	Chavarrí y Compañía
1551	"	"	Italiano	Livorno	Toscana	967	D. Rossi	Habas			700000	Pauillac	A. Aznar y C. <sup>a</sup>
1552	"	"	Inglés	Cardiff	Earl of Dumfries	879	J. Arthur	Lastre				La Rochelle	Vicente Correas
1553	"	"	"	Grangemout	Maitlands	673	W. Ross	Idem				Saint Nazaire	Félix Abásolo
1554	"	"	"	Cardiff	Corrwg	575	A. Dowden	Idem				S. d'Olonne	José Picaza
1555	"	"	"	Newport	Rocio	803	J. Davies	Idem				Veracruz	Edmundo Couto y C. <sup>a</sup>
1556	"	"	Alemán	Hamburgo	Allemania	2915	H. Lottze	Garbanzos			92460	Colón y esc.	Francisco García
1557	"	"	Español	Bilbao	Maria Pilar	114	M. Lanza	Cacao y café			41146	Saint Nazaire	Griffiths Tate y C. <sup>a</sup>
1558	19	"	Inglés	N. Shields	Ranzani	809	J. Wilson	Lastre				Rotterdam	Erhardt y Compañía
1559	"	"	Español	Bilbao	Saltillo	1325	I. Ageo	Idem				Newcastle	Sota y Aznar
1560	"	"	"	Idem	Elantsobe	1451	L. Ispizua	Carbón etc.	3116510		3239715	Oporto	Macleod y Compañía
1561	"	"	Inglés	Sunderland	Bedale	736	W. Dinneen	Lastre				Newcastle	Félix Abásolo
1562	"	"	"	Idem	Royal Standard	790	C. S. Westerberg	Carbón	1650390		1650390	Lorient	Macleod y Compañía
1563	20	"	"	Llanelly	Jason	395	R. J. Evans	Lastre				Sundsvall	Tomás Urquijo
1564	"	"	Español	Bilbao	Uriarte	743	F. Garay	Madera				Liverpool	R. de Asúa y C. <sup>a</sup>
1565	"	"	"	Idem	Donata	483	S. Mandezona	General		49956	218427	Amberes	C. Hoppe y Compa. <sup>a</sup>
1566	"	"	Alemán	Bremen	Egeria	450	H. Defwendahl	Idem				Manila	Bergé y Compañía
1567	"	"	Español	Cádiz	C. López y López	2395	P. Mir	Idem			202406	Burdeos	José Olivares
1568	"	"	Francés	Rouen	Pluton	580	J. Bouléon	Lastre				Idem	Vicente Correas
1569	"	"	Español	Bilbao	Veloz	925	S. Larrauri	Idem				Rotterdam	Juan Abaitua
1570	21	"	Alemán	Stettin	Bavaria	1133	C. Darmer	Idem				Nantes	Macleod y Compañía
1571	"	"	Inglés	Glasgow	Craigendoran	943	G. Clark	Idem				La Rochelle	Vda. de Salvidegoitia
1572	"	"	"	Idem	Maroon	907	G. R. Logan	Idem				Idem	Idem
1573	"	"	Español	Bilbao	M. de Mudela	1210	V. Landá	Idem				Londres	H. de Azqueta
1574	"	"	"	Sevilla	Rioja	616	J. Martínez	General			95771	Santos	Bergé y Compañía
1575	"	"	"	Idem	Cabo Toriñana	754	M. Eguiguren	Café			7500	Bayona	Atanasio Aréizaga
1576	22	"	"	Bilbao	Kataliñi	76	C. Cortázar	Madera etc.			100851	Nantes	A. Aznar y C. <sup>a</sup>
1577	"	"	"	Idem	Julio	1084	C. Muruetagoyena	Lastre				Burdeos	Erhardt y Compañía
1578	"	"	"	Idem	Arratia	1153	L. Cortadi	Idem				Charente	Félix Abásolo
1579	"	"	Inglés	Hartlepool	Sunlight	704	A. O. Welch	Idem					
TOTALES.....									417027160	7980438	534093827		

Importación de Gabotaje desde el 16 al 22 de Septiembre

Número de orden.....	Día.....	Aparejo	Pabellón	Nombre del buque	Toneladas de registro.....	Capitán	Kilogramos de carbón.....	Kilogramos de cemento..	Kilogramos de carga total.....	Procedencia	Receptores	Consignatario ó corredor
							<i>Sumas anteriores....</i>	87458045	6663070	142998650		
996	16	Vapor	Español	Cabo San Martín	1201	M. Cimiano			497741	Barcelona esc.	Varios	Bergé y C. <sup>a</sup>
997	"	"	"	Unión Hullera	282	F. N. Junquera	500000		500000	Gijón	Altos Hornos	I. Abaitua
998	"	"	"	Gijón	446	G. Menéndez			300000	Torre Vieja	Orden	Vicuña
999	"	"	"	Asturias	85	J. Suárez	200000		200000	Gijón	F. García	García
1000	17	Pailebot	"	Maria	34	J. Urrosolo			6277	San Sebastián	Orden	Arriaga
1001	"	Vapor	"	Santofia	36	E. Olavarrieta			65150	Castro	Altos Hornos	García
1002	18	"	"	Maria Pilar	114	M. Lanza			4557	Santander	Varios	Idem
1003	"	"	"	Libe	23	J. Ibarlucea		70000	70000	San Sebastián	Lostaló, Arriz. y C. <sup>a</sup>	Arriaga
1004	20	"	"	Segundo	788	J. Castro	1550000		1550000	Gijón	Fábrica S. Francisco	Vicuña
1005	21	"	"	Elvira	45	V. Fernández	100000		100000	Idem	Orden	Idem
1006	"	"	"	Luis Pinzón	110	J. Méndez	184000		184000	Idem	Vda. de J. Olave y C. <sup>a</sup>	López
1007	"	"	"	Maria Clotilde	30	A. López			37608	Idem	Varios	García
1008	"	"	"	Cabo Toriñana	704	M. Eguiguren			295441	Barcelona esc.	Idem	Bergé y C. <sup>a</sup>
1009	"	"	"	Besós	277	P. Villarreal	450000		450000	Avilés	Fábrica del Gas	U. Torre
1010	22	Baland. <sup>a</sup>	"	San Antonio	80	F. Alonso	150000		150000	Gijón	La Basconia	Vicuña
1011	"	Pailebot	"	San Juan Bautista	23	T. Gómez			43000	Zumaya	E. de Arriaga	Arriaga
1012	"	Baland. <sup>a</sup>	"	Carmen Angeles	16	B. Bengoechea			2800	Lequeitio	Idem	Idem
1013	"	"	"	Chorrocha	16	F. Aranzamendi			2000	Idem	Idem	Idem
1014	"	"	"	Lequeitio	16	F. Aranzamendi				Idem	Lastre	Idem
TOTALES.....							20892045	6853070	145407247			

BUQUES SALIDOS

Exportacion al Extranjero desde el 16 al 22 de Septiembre

Table with columns: Dia, Numero de orden, Aparejo, Pabellon, Nombre del buque, Toneladas de registro, Kilogramos de mineral, Kilogramos de lingote, Kilogramos de vino, Kilogramos de cobre, Kilogramos de hierro, Kilogramos de alambre, Kilogramos de harina, Kilogramos de coque, Destino, Punto de carga, Nombre de la mina según factura. Includes sub-totals at the bottom.

Mineral exportado durante la semana: para el extranjero, 92.964,370 k. Cabotaje, 2.116.070 Total 95.080.440 k.

Exportacion de Cabotaje desde el 16 al 22 de Septiembre

Table with columns: Dia, Numero de orden, Aparejo, Pabellon, Nombre del buque, Toneladas de registro, Kilogramos de mineral, Kilogramos de lingote, Kilogramos de hierro, Kilogramos de alambre, Kilogramos de harina, Kilogramos de coque, Destino, Cargadores. Includes sub-totals at the bottom.

*Compañías Navieras*

Santanderina, 53.  
Navegación Montañesa, 60.  
Cantábrica, papel sin cambio.  
Vasco-Cantábrica, 19.  
La Unión, 85.  
Esles, sin operación.

*Sociedades varias*

Abastecimiento de Aguas, 126.  
Alianza de Santander, 58 y 50.  
Tranvía de Miranda, 40 pesetas acción.  
Taurina Montañesa, 92.  
Nueva Montaña, con cédula, 38.  
Talleres de San Martín, par.  
Sardinero, A, 70.  
Minas de Heras, 68.  
La Austriaca, par.  
Puente Arce, (minas), 41,50.  
Complemento (minas), 95.  
Deuda municipal, 100,50.  
Empréstito municipal, 100,75.  
Carreteras provinciales, 81.  
Club de Regatas, 99.  
Junta de Obras del Puerto, 103,50.  
Nueva Montaña, 80,50.  
Azucarera general Española, 140,40.  
Banco de España, 429,50.  
Compañía Arrendataria de Tabacos, 397.

*Ferrocarriles.—Obligaciones*

Alar á Santander, 117.  
Solares, 1.ª hipoteca, 99,25.  
Solares 2.ª hipoteca, 99,50.  
Santander á Bilbao, emisión de 1895, 99 80; de 1898, 98,50; de 1900, 98,25 de 1902, 94,15.  
Cantábrico, 1.ª hipoteca, 99,25.  
Cantábrico 2.ª hipoteca, 97,75.  
Cabezón á Llanes, 105,50.  
Astillero á Ontaneda, 1.ª hipoteca 42.  
Astillero á Ontaneda, 2.ª hipoteca, sin operación.  
Valladolid á Ariza, 106,25.

*Fondos públicos*

Deuda 4 por 100 interior, 79,80.  
Id. id. pequeños, 80.  
Id. 4 por 100 amortizable, 93,05.  
Idem id., pequeños, 98,80  
Cambios.  
Londres, Cheque, 32,93.  
Idem 8 días vista, 32,87  
Idem vista 33,06.

*El Corresponsal*

**Puerto de Castro Urdiales**

MINERALES EMBARCADOS EN CASTRO DURANTE LA ÚLTIMA SEMANA  
(Nota enviada por los señores Portillo, Ibáñez y Compañía)

BUQUE	CAPITÁN	DESTINO	Toneladas	GARCADORES
		Suma anterior	431.326	
Mundaka	Luzárraga	Glasgow	3.472	C.ª Minera de Setares
Dalbeattie	Fox	Rotterdam	1.850	Norberto Seebold
Castro-Alen	Echevarría	Grangemouth	2.101	Luis de Ocharan
Abermaed	Hoskins	Middlesbrough	1.526	Colin Ruiz Palacio
Febrero	Aureochecha	Glasgow Dock	2.90	Dicido Iron Ore C. Ld.
Deusto	Zalvidea	Maryport	2.579	C.ª Minera de Setares
Tredegar	Mutter	Newport	1.883	Luis de Ocharan.
		Total . . . . .	447.637	

**Boletín minero**

*Fletes de mineral*

Cartagena á Maryport, vapor *Lyndhurst*, 7/10 1/2 F. D.  
Honaine á Rotterdam, vapor *Port Darwin*, 7/- F. D.  
Bilbao á Glasgow, vapor 1450 toneladas, 5/3  
Idem á id., vapor 1850 toneladas, 5/3  
Huelva á Shodeham, vapor *Cathcart Park*, 9/6 (Tinto)  
Idem á Mersey, 2 vapores, 6/9 (id.)  
Almería á Amberes, vapor *Auckland Castle*, 8/6  
Huelva á Rotterdam, vapor 2000 toneladas, 8/3 F. D.  
Bilbao á Cardiff, vapor *X*, 4/4 1/2  
Cartagena á Mostyn, vapor 1800 toneladas, 8/3 F. D.  
Málaga á Rotterdam, vapor 5000 toneladas, 7/- F. D.  
Almería á Barrow, vapor 4800 toneladas, 7/3 F. D.  
Algers á Glasgow, vapor 4000 toneladas, 7/3 F. D.

Bilbao á Middlesbro, vapor *Lekettio*, 5/3  
Idem á id., vapor 2300 toneladas, 5/4 1/2

**Fletes**

La animación en el mercado de fletes es general, con tendencia á alza.

**Mercado de Carbón**

Los precios de carbón se sostienen sin variación á los tipos de 12/3 á 12/9 los Cardiff superiores; de 11/6 á 12/3, los de segunda y 10/3 á 11/3 los Monmouthshires f. á b más 1/ de impuesto.

**Newcastle, on Tyne**

21 de Septiembre de 1905

(Remitido por los Sres. Chivers y Fraser)

Plomos. Hoy los desplatados extranjeros valen de L. 13-15-0 á L. 13-16-3 y los ingleses de L. 13-17-6 á L. 14-0-0 por 1016 kilogramos.

Los argentíferos á L. 13-18-1 1/2  
La plata fina. Disponible á 30 7/8 Peniques.—Entrega á dos meses, 30 5/16 Peniques.—Todo por onza inglesa.

**Cotización del hierro en Glasgow**

Según despachos recibidos por el Circulo Minero de Bilbao.

Día 19	Escocia	47/11	Hematites	60/9
» 20	»	48/2	»	60/7
» 21	»	48/7	»	60/9
» 22	»	49/	»	61/10

**Londres**

22 de Agosto 1905

**Libras**

Cobre—Barras Chile ó g. m. b.	69-10-0
» » » 3 meses	69-05-0
» Best Selected	75-00-0
Estaño.—del Estrecho	145-12-6
» » » 3 meses	144-12-6
» Inglés	146-10-0
» —Barritas	147-10-0
Plomo.—Español	13-17-6
Hierro.—Escocés.—Warrant	53/00
» Middlesbro	49/00
» Hematites	60/09
Acciones. Rio-Tinto	65-12-6
» Tharsis	6-1-3
Plata	28-1/2
Exterior Español	94-0/0
Cambio á 3 m/f	00-00/00
Régulo de antimonio	60-00-0

TOMAS MORRISON Y C.ª.—BILBAO

**BILBAO**

Carbonato 1.ª de	Sh.	12-3	á	12-5
» 2.ª de	»	10-4	á	11-5
Rubio 1.ª de	»	11-2	á	12-0
» 2.ª de	»	9-3	á	10-0
Campanil 1.ª de	»	11-2	á	12-0
» 2.ª de	»	9-6	á	10-4
Hematite	»	10-6	á	11-7
Lingote de Fundición	Ptas.	107	Tn.	
» » Afino	»	102	»	
Barras dimensiones corrientes	»	315	»	
Angulos precio medio	»	315	»	
Viguería precio medio	»	230	»	
Carriles pesados id	»	210	»	
» ligeros id	»	230	»	
Chapas id	»	330	»	
Hojalata caja marca B.	»	30.50	caja	

**Carbones**

*En las cuencas de Asturias*

Cribados	20	Pts
Sobre vagón en las minas. A bordo en Gijón ó Avilés, de 3 á 4 pesetas más	19 á 20	—
Galletas lavadas	17 á 18	—
Granzas lavadas	12 á 14	—
Menudos lavados secos	13 á 15	—
Idem id. fraguas y para cok	15 á 17	—
Mezclas para gas	20	—
Grueso	16	—
Puertollano en vagón, por contratas	13	—
Granadillo lavado especial	7	—
Avellanas lavadas	20	—
Menudo	13	—
Galletas lavadas	24 á 30	—
Menudo lavado	40	—

Leon, sobre vagón . . . . . Menudo lavado . . . . . 13 —  
Cok.—Gijón ó Avilés á bordo . . . . . 24 á 30 —  
— Bélmez de 1.ª . . . . . 40 —

**Cartagena**

Plomo en barras	46 k.	Plas.	17,85
Sulfuros Linares 78 0/0	»	»	11,00
Carbonatos del 50	»	»	6,
Blenda del 85 % de zinc f. b. tn.	»	francos	75 75
Calamina de 30 zinc f. b. tn.	»	»	55

\* \*

**NORTE DE INGLATERRA Y CLEVELAND**

**Mineral de hierro**

Rubio (sobre muelle)	de 16/6 á 17/0
Cleveland (en la mina)	3/9
Minerales de Gellivase y 4/ k (sobre muelle)	de 14/9 á 17/6

**Lingote de hierro**

Cleveland núm. 1.	49/6
» » 3.	48/
» 4 de fundición	46/6
» 4 de forja	44/6
» Moldeo.	43/6
» Blanco.	43/0
Hemitites de la Costa Este, mezclado.	57/6
Cleveland warrants.	48/5

Los precios mencionados son para entregas franco á bordoy. por lo que se refiere al hierro de Cleveland son para G. M. B. brands. Las cotizaciones de los warrants se entienden al contado.

**Acero**

Carriles (secciones pesadas)	de 5- 5-0 á 5-10-0
Id. curvos.	de 6- 5-0 á 6- 7-6
Chapas para buques (1/4 pulgada y más).	de 5-17-6 á 6- 0-0
Id. » calderas 3/8 » y »	de 6-17-6 á 7- 0-0
Hierro de ángulo para buques	de 5-10-0 á 5-12-6
Id. » las máquinas	de 5-15-0 á 5-17-6
Vigas.	de 5- 7-6 á 5-10-0
Remaches para buques.	de 7- 7-6 á 7-10-0
» » calderas	de 7-15 0 á 8 0-0
Tablas (simples) (chapas de cubiertas)	de 7- 5-0 á 7- 7-6
» dobles id	de 7-15-0 á 7-17-6
Arcos (tamaños ordinarios)	de 6- 5-0 á 6- 7-6
Llantas ( » )	de 6- 2-6 á 6- 5-0
Barras (1/4 pulgada ó más)	de 6- 5-0 á 6- 7-6
Chapas onduladas galvanizadas en bandas.	de 10-7-6 á 10-10-0

F. á. b. menos 2 1/2 0/0 por pago al 10 del mes siguiente al de la entrega, excepto para carriles y curvas, cuyos precio son netos.

**LANCASHIRE**

**Mineral de hierro**

Purple (Widnes ó St Helens).20-0/0	nominal
------------------------------------	---------

**Lingote de hierro**

Lancashire=lingote de forja.	49-0 á 49-2
» » núm. 3 de fundición	51-0 á 51-6
Lincolnshire= » de forja	Nominal
» » núm. 3 de fundición	54-0 á 54-6
Derbyshire= » de forja	51-0 á 52-0
» » de fundición	53-6 á 54-
Hematites ordinaria de fundición	57-0 á 57-6

**Hierro manufacturado**

	£-Ch-P	£-Ch-P
Barras.	6-5-0 á 6-10-0	
Aros.	7-2-6 á 7-50-	
Chapas (ordinarias)	7-5-0 á 7-100-	

**Acero**

Chapas de calderas	— — — 6-13-6
Tochos.	4-2-6 á 4-7-6

(Entrega igual á Manchester)

**NOR-OESTE DE INGLATERRA**

**Mineral de hierro**

Clases ordinarias (neto en la mina)	8-0 á 10/0
Nativo el mejor cribado ( » )	16/6
Mineral español (entregado)	13-0 á 15-0

**Lingote**

Bessemer números mezclados, neto f. á b.	60-0 á 61-0
Hematites warrant neto al contado.	69-9 —
» » de los vendedores	61-0 —

**Acero**

Carriles (secciones pesadas)	5- 5-0
» ( » ligeras)	6- 5-0
Aros.	7- 5-0
Angulos	5-10-0
Placas de buques.	5-17-6
» de calderas	7- 0-0
Billets.	5- 5-0
Bloom s.	6- 0-0
Placas	6- 0-0
Llantas	8- 0-0

**Hoja de lata**

Bessemer al coke.	11-10 1/2 á 12-1 1/2
Siemens »	12-1 1/2 á 12-4 1/2
Ternes. Par doble caja 28 X 20 c.	22- 0- á 24- 6
Al carbón de madera, la mejor (pulimento)	15- 0- á 15-6
Grandes llantas para galvanizado 6 + 3 X 30.	8-10-9 á 8-12-6

Hojas negras pulimentadas. . . . . 8-12-6 á 8-15 0  
 Todo entregado en el distrito menos 3 y 1/2 por 100.

**Laboratorio Químico Central**

Ripa, 7, principal

DIRIGIDO POR

**LUIS DE ARRIAGA** Y **D. CHEVRIER**  
*Antiguo Jefe del Laboratorio Químico de la Fábrica «Vizcaya»*      *Ingeniero Químico y Licenciado en ciencias de la Universidad de París*

**ANALISIS**

SECCIÓN A.—Minerales y productos industriales inorgánicos. Aguas para industrias. Aguas minerales.  
 SECCIÓN B.—Productos orgánicos, Industriales y comerciales (vinos, aceites, harinas, chocolate, leche, etc.)  
 SECCIÓN C.—Bacteriología, Micrografía, Clínica (orinas, esputos, jugos gástricos, etc.)

Estudios industriales y Minerales  
 Consultas técnico-químicas y peritajes.

*Se admiten proposiciones de análisis por año de fabricas, sociedades mineras y comerciales*

Representaciones para el desmuestre y análisis de depósito y cargamentos de todas clases de minerales.

**ANALISIS CONTRADICTORIOS Y ARBITRALES**

**Información marítima**

**IMPORTACIÓN DEL EXTRANJERO**

**BUQUES con carga entrados en este puerto desde el 16 al 22 de Septiembre de 1905.**

**DIA 16.**—Vapor español GOYA. De Amberes: 187 bultos 9478 kilos tubos y accesorios, T. Morrison y Compañía; 1 caja 209 kilos hebillas y ganchos, 5 bultos 530 k papel y sobres, 17 bultos 1869 k yunques, ferretería y papel, 2 cajas 902 k ballenas de acero, A. Conrad y Compañía; 3 huacales 591 k ferretería, 3 barriles 760 kilos crisoles, Z. Andres y Urlézagá; 2 cajas 2114 k acero en barras, Morgan y Elliot; 24 piezas 971 k yunques, 10 bultos 537 k acero e.i barras, 1 caja 32 k planchas de aluminio, 7 cajas 726 k motor eléctrico, Yanke Hermanos; 12 piezas 1420 k yunques, J. Albizua y Compañía; 150 sacos 15269 k dextrina, Barandiarán y Compañía; 57 sacos 5700 k fécula de patatas, La Papelera Española; 4 balas 1814 k hilaza de lino, P. Sabas; 5 barriles 550 k blanco de zinc, B. Manjarrés; 5 balas 300 k asbestos, Amann y Gana; 1 caja 194 kilos quincalla, Hormaza y Sarasúa; 88 bultos 3361 k planchas, viguetas, maquinaria y accesorios, R. Torres; 11 cajas 959 k agua mineral, A. Larrañaga; 429 lingotes 20333 k estaño, Altos Hornos de Vizcaya; 11 bultos 4862 k máquinas y accesorios, Arteche y Zulaiaga; 2 cajas 490 k yeso elaborado, J. Costa; 64 barriles 26784 k alambre de cobre, 2 cajas 1570 k vidrios planos, 7 barras 669 k cobre, 400 sacos 20000 k silicato de sosa, 300 sacos 30000 k alambre concentrado, 35 barriles 7482 k aceite mineral y grasa, 1 caja 131 k aisladores, á la orden. Total 179602 k.

Vapor español CABO SAN MARTIN. De Marsella: 3 cajas 528 k quincalla, M. Romo; 200 sacos 10000 k cemento, Sd. General de Cementos Portland; 1 caja 1100 k maquinaria, Sd. General de Industria y Comercio; 29 sacos 2204 k cacahuets, á la orden.

Transbordo del vapor «Ulriken». De New York: 16 bultos 1721 k maquinaria, 5 cajas 750 k accesorios para maquinaria agricola, Garteiz Hermanos, Yermo y Compañía. Total 16303 k.

**DIA 18.**—Vapor español LEKEITIO. De Newcastle: 1981426 kilos cok, Altos Hornos de Vizcaya.

Vapor holandés RHENANIA. De Rotterdam: 5 cascos 1546 kilos tornillos, 10 balas 380 k kapok, A. Conrad y Compañía; 4 cajas 670 k hierro forjado, Rica Hermanos; 1 caja 5 k queso, R. Torres; 2 piezas 38 k maquinaria, N. Seebold; 3 carretes 1859 k alambre de cobre, 15 paquetes 196 k muebles, 5 balas 190 k kapok, 169 bultos 4907 k quesos, Yanke Hermanos; 2 cajas 228 k brochas y pinceles, T. Zubiría y Compañía; 2 cajas 218 k id., 2 cajas 703 k material para pintores, T. Kollmer; 12 cascos 6300 k ferretería, D. Alvarez y Compañía; 1 pieza 9150 k cilindros de hierro, Altos Hornos de Vizcaya; 51 cajas 8312 k aisladores de porcelana, 130 cajas 3661 k

quesos, B. Manjarrés; 28 bultos 1305 k id., Sucesores de L. Schmidt; 1 caja 98 k semillas de flores, J. C. Eguileor y Compañía; 40 cajas 580 k pipas, J. Damborenea; 109 lingotes 5117 k estaño, La Basconia; 180 cajas 4690 k quesos, J. Valentín; 2 cajas 229 k alambre de cobre, 1200 sacos 60000 k superfosfato, 4 balas 457 k papel, 1 caja 321 k papel ferro-prusiato, 9 cajas 1892 k aisladores de porcelana, 12 cascós 860 k cerveza, 5 cajas 519 k cebollas, 1 caja 74 k hule encerado, 119 balas 9520 k serrín, 1 caja 69 k maquinaria, 1 caja 31 k cola, á la orden. Total 123903 k.

Vapor belga BARON DE MACAR. De Amberes: 30 bultos 2794 kilos alambre y cables de cobre, Artiñano, Diaz y H. de Mendoza; 94 paquetes 5000 k alambre de hierro, 50 cajas 2800 k clavos, 35 bultos 1301 k ferreteria, 24 bultos 2832 k acero en barras, Yanke Hermanos; 160 rollos 4040 k alambre de hierro, 10 cajas 10853 kilos lunas pulidas, B. Manjarrés; 17 cajas 4280 k pernos, Arechavaleta y Richter; 10 cajas 978 k latón y ferreteria, 21 bultos 765 k hierro estrado, 1 caja 85 k cucharas de hierro, 1 caja 99 k cuchillos, 51 cajas 3162 k acero en barras, 13 bultos 324 k ferreteria, A. Conrad y Compañía; 404 bultos 184222 k railes, 174 bultos 6531 k pinturas, 2 barriles 1363 k pernos, Compañía de Tracción; 20 barriles 4087 kilos aceite y grasa lubricante, Jrizar y Aldecoa; 20000 k ferrosilice, Chávarri y Compañía; 4 barriles 1040 k clavos, Viuda de E. Betsellere y Compañía; 12 bultos 1573 k piezas de máquinas, 2 cajas 183 k caracteres para imprenta, J. Caballero; 110 barras 2500 kilos acero, 52 bultos 9798 k máquinas para soldar, Sd. Franco-Belga; 6 barriles 1577 k grasa animal, Astilleros del Nervión; 15 bultos 740 k piezas de máquinas, 1 caja 45 k piedras para afilar, 1 caja 5 k catálogos, Igartua y Gaminde; 2 cajas 185 k muebles, 25 cajas 1410 k clavos, Z. Andrés y Urléaga; 50 cajas 2710 k id. Hijos de L. Yohn y Compañía; 11 cajas 2109 k pernos, A. Taubmann; 12 cajas 720 k ladrillos refractarios, Compañía General de las Vidrieras Españolas; 2 cajas 273 k tubos de latón, 2 cajas 50 k tubos de cobre, T. Morrison y Compañía; 12 barriles 5789 k mineral de cobre, 100 sacos 10000 k harina, 2250 sacos 12500 k cemento, 75 sacos 5360 k café, 31 bultos 1708 k ferreteria, 110 sacos 11110 k sosa, 12 barriles 2382 k alquitrán mineral, 14 chapas 3295 k hierro, 10 barriles 1040 k tuercas, 10 sacos 1159 k parafina, 32 barriles 6397 kilos aceite mineral, 5 balas 510 k papel pintado, 2300 sacos 128500 k cemento, 25 barriles 2000 k manteca, 208 sacos 30028 k superfosfato, 50 balas 5143 k lunas pulimentadas, á la orden. Total 614800 kilos.

Vapor italiano TOSCANA. De Porto Empedocle: 700000 k habas, á la orden.

Vapor alemán ALLEMANNIA. De Tampico: 201 sacos 20115 kilos garbanzos, G. Escudero; 160 sacos 15000 k id., M. G. Escudero y Compañía.

De Veracruz: 286 sacos 28300 k garbanzos, J. Revuelta; 339 sacos 29015 k habas, á la orden. Total 92460 k.

Vapor español MARIA PILAR. Transbordo del vapor «Martini-que». De Colón: 100 sacos 7015 k cacao, L. Ortiz Urbina; 50 sacos 3550 k id., V. Urigüen; 50 sacos 3737 k id., Hijos de Zuricalday.

De Puerto Cabello: 59 sacos 3590 k cacao, V. Urigüen; 150 sacos 2024 k café, á la orden.

De La Guayra: 50 sacos 2900 k cacao, J. T. Uribe; 165 sacos 8330 kilos id., V. Urigüen. Total 41146 k.

DIA 19.—Vapor español ELANTSOBE. De Newcastle: 3095750 kilos carbón, 234 cascós 171905 k ferro-manganeso, Altos Hornos de Vizcaya.

Vapor inglés ROYAL STANDARD. De Newcastle: 1650390 k carbón, á la orden.

DIA 20.—Vapor español URIARTE. De Sundsvall: 40622 piezas de madera, á la orden.

DIA 20.—Vapor español DONATA. De Liverpool: 1 caja 66 kilos partes de maquinaria, S. López de Letona; 1 caja 175 k tejidos, Viuda de Larrea; 1 caja 138 k id., C. Carrere; 5 bultos 271 k efectos privados, C. Jacquet é hijos; 17 cajas 2445 k ferreteria, Hijos de L. Yohn y Compañía; 2 cajas 343 k hules, 4 bultos 582 k maquinaria agrícola, Rica Hermanos; 1 casco 159 k poleas, 1 caja 27 k tubos de hierro, 215 piezas 1789 k tubos de cobre, 2 cascós 470 k jabón líquido, 1 casco 112 k cola, 1 caja 124 k latón, 2 cajas 1005 k tubos chapeados, 8 atados 547 k tubos de hierro, 1 caja 285 k camas de latón y colchón de alambre, 20 cajas 1117 k hojalata, 14 bultos 8983 k rejas y partes, 8 atados 447 k acero, 2 cajas 563 k id., 1 caja 153 k impresos, 1 caja 92 k cuadros, Yanke Hermanos; 1 caja 65 kilos tejidos, J. R. Moronati; 1 caja 298 k tubos chapeados, 1 caja 61 kilos latonería, 1 caja 30 k cartón en cajitas, 2 cascós 615 k crisoles de plombagina, 2 cascós 851 k planchas para ropa, A. Conrad y Compañía; 1 paquete 21 k muestras de hule, M. Frías; 55 fardos 2794 k bacalao, M. Azaola; 76 fardos 3860 k id., A. Videá y Compañía; 30 fardos 1524 k id., R. Ibarreche y Compañía; 35 fardos 1778 k id., Zabala y Aguirre; 85 sacos 8500 k garbanzos, B. Santibáñez; 2 bultos 163 k maquinaria, Garteiz Hermanos y Compañía; 50 fardos 2540 k bacalao, D. Ibarreche; 396 piezas 1878 k retretes de barro, 2 huacales 420 k barro labrado, Viuda de D. Benedicto; 44 bultos 2961 k tubos de hierro, tubos de vidrio y muestras de acero, Morgan y Elliot; 10 cascós 1206 k carbón mineral, 1 rollo 172 k cable acero, 5 bultos 3652 k máquina á vapor, Sheldon, Goenaga y Compañía; 4 cajas 637 k manufacturas de acero, Viuda é hijos de W. Andersch; 8 piezas 409 k muelles de acero, Talleres de Deusto; 2 cajas 400 k tejidos, M. Iglesias; 2 cajas 98 k conservas, Embajador Británico; 43 rollos 1248 k jarcia, 10 fardos 508 k estopa, B. Barce-

na; 1 caja 254 k piezas de maquinaria, Power y Echeguren; 6 piezas 8839 k cilindros de hierro, 21 barriles 4819 k grasa, La Basconia; 1 bulto 672 k caja de fuego y placas para locomotora, Compañía del f. c. de Luchana á Munguía; 2 cajas 371 k borra de seda, 27 cajas 4266 k hilo de algodón, Hilaturas de Fabra y Coats; 1 caja 242 k barras de cobre, 1 bulto 1396 k caja de fuego, Compañía del f. c. de Galdames y Sestao; 3 bultos 586 k ferreteria, Viuda de E. Betsellere y Compañía; 2 bultos 198 k manufacturas de hierro y latón, R. Díaz Ubierna; 2 rollos 6094 k cables de acero, J. M. de las Rivas; 1 caja 53 k tejidos, Mendoza y Rodriguez; 16 atados 829 k acero en barras, Barbier Hermanos; 1 caja 21 k té, 1 caja 12 k conservas, 1 lata 11 k jamón, 1 caja 5 k aluminio, 1 paquete 750 gramos jabón y semillas, J. B. Bavies; 1 caja 167 k tejidos, M. Muñoz; 2 cajas 300 k linas de acero, 9 bultos 605 k acero en barras, Erice y Mariscal; 10 barras 1337 k id., Z. Andrés y Urléaga; 70 bultos 1120 k id., Viuda de F. Pérez y Yarza; 2 cascós 613 k ganchos y guardacabos, Urizar y Aldecoa; 218 cascós 21002 k sulfato de amoníaco, 30 cascós 2248 k carbonato de id., 1 caja 108 k goma en planchas, 211 sacos 11675 k habas, 5 cascós 3847 k aceite de palma, 1 caja 296 k objetos de latón, 10 cajas 217 k espíritu, 1 caja 80 k instrumentos científicos, 5 bultos 2589 k motor á gas, 27 cajas 2043 k ferreteria, 5 cajas 119 k piezas para motor á gas, 200 sacos 20569 k silicato de sosa, 9 barriles 667 k manteca, 100 sacos 10000 k maíz, 73 lingotes 1016 k estaño, 8 cascós 2245 k sosa, 745 fardos 37460 k bacalao, á la orden. Total 218427 k.

Vapor alemán EGERIA. De Amberes: 4 cajas 558 k peltre labrado, 17 cajas 1896 k martillos, Hijos de L. Yohn y Compañía; 12 cajas 1675 k pernos, 6 cajas 1185 k ferreteria, A. Conrad y Compañía; 25 barriles 5035 k grasa para vagones, J. Otaduy; 8 piezas 2262 k vagonetas, 6 bultos 278 k cambios de vía, 1 atado 217 k hierro y acero en via portátil, 1 caja 298 k muelles de acero, A. Koppel; 2 cajas 90 k piezas de máquinas, La Papelera Española; 2 cestos 132 k ácido sulfúrico, T. Zubiria y Compañía; 5 paquetes 125 k artículos de madera, 1 atado 30 k artículos de hierro, 2 bultos 25 k tornillos, artículos de latón, etc., M. Sánchez; 27 bultos 3359 k loza, A. Cortina y Hermano; 19 bultos 2488 k papel, cartón y sobres, 18 atados 947 k acero, Z. Andrés y Urléaga; 3 bultos 298 k ruedas y eje de acero, 1 caja 195 k muelles de acero, Yanke Hermanos; 3925 sacos 375000 k nitrato, 40 sacos 3000 k café, 7 balas 1389 k papel, á la orden. Total 400499 k.

Vapor español C. LOPEZ Y LOPEZ. De Manila: 1 caja 6 k tejido de seda, C. Landa; 3375 sacos 202400 k copra á la orden.

DIA 21.—Vapor español RIOJA. De Londres: 27 sacos 1739 kilos pimienta, A. Simón Martínez; 1 bala 11 k manteles de algodón, 1 caja 86 k manufactura de paño, 1 caja 146 k estante, 18 cajas 3632 k muebles y camas, 10 sacos 648 k pimienta, 250 fardos 4535 k yute, Rica Hermanos; 2 bultos 77 k te, J. C. Muguruza y C.ª; 3 bultos 116 k tinta en botellas, Eléxpuru Hermanos; 1 caja 111 k perfumera y jabón, J. L. Moronati; 3 cajas 204 k tipos para imprimir, 6 cascós 2148 k crisoles de plombagina, 1 barril 42 k desinfectantes, A. Conrad y C.ª; 2 barricas 111 k salsas, 6 cajas 676 k queso, E. Valentín; 8 sacos 449 k pimienta, 2 cajas 128 k clavillo, 3 churlas 134 k canela, 1 caja 31 k cromos, Yanke Hermanos; 1 caja 41 k planchas de zinc, 2 cajas 304 k escritorio y gabinete, 10 barriles 285 k albayalde, y C.ª del f. c. de Galdames y Sestao; 1 fardo 302 k hilaza de cáñamo, 10 balas 726 k llantas de goma, 2 cajas 115 k cajitas de piel y artículos de escritorio, B. Manjarrés; 1 caja 34 k cortadores de galletas, J. Valentín; 2 cascós 745 k crisoles de plombagina, Morgan y Elliot; 5 cajas 68 k te, J. Nocedo, 15 cajas 232 k id., Zabala y Aguirre; 7 cajas 128 k id., R. Vitoria; 3 cajas 768 k papel, M. Sánchez y C.ª; 1 bulto 5 k registrador de correspondencia, C. G. Wood; 4 cajas 351 k placas fotográficas, Torcida, García y C.ª; 1 caja 145 k pianola, R. Ferrer; 2 bultos 155 k jamones, A. Capdeville; 1 caja 22 k cajas de cartón, G. Motxhman; 22 churlas 1009 k canela, V. Urigüen; 1 caja 280 k cisternas de hierro, J. A. Greenhill; 1 caja 34 k papel para fotografías, Berástegui y Azarola; 1 caja 53 k medicinas, H. de Azqueta; 10 bidones 598 k pinturas, F. Sturast; 8 cajas 1446 k muebles, J. Dominguez; 1 fardo 92 k fieltro de lana, M. Bilbao; 2 cajas 70 k libros y ropa, 8 bultos 1600 k artículos de escritorio, 1 barril 140 k conservas, 5 cajas 168 k salmón, 10 fardos 722 k clavillo, 3 cajas 539 k barniz, 5 cajas 348 k productos farmacéuticos, 6 barriles 1211 k aceite lubricante, 10 cajas 707 k coco desecado, 1 caja 21 k mostaza, 1 caja 50 k pasta dentífrica, 109 panes 5085 k estaño, 40 sacos 2040 k cola, 5 cajas 444 k goma laca, 25 barricas 11825 k grasa, á la orden. Total 88771 k.

Vapor español CABO TORINANA. Transbordo del vapor «José Gallart». De Santos: 126 sacos 7500 k café, á la orden.

#### IMPORTACIÓN DE CABOTAJE

Buques con carga entrados en este puerto desde el día 16 al 22 de Septiembre de 1905.

DIA 16.—Vapor CABO SAN MARTIN. De Tarragona: 500 kilos aceite, á la orden.

De Torreveja: 43500 k sal, á la orden.

De Almería: 3000 k azúcar, Hijos de Garamendi.

De Sevilla: 640 kilos hierro, D. Ruiz; 9050 kilos vino, Bodegas Bilbainas; 2140 k loza, Hormaza y Sarasúa; 7440 k aceite, García y Peral; 3100 k id., A. Carrera; 1200 k id., J. Pérez Yarza; 302 k idem J. Alvarez; 250 k id., á la orden.

De Cádiz: 400 k vino, M. G. Echevarría; 300 k id., Yanke Herma-

De *Huelva*: 353340 k piritas de hierro, Hija de J. Vanderhaegue; 5000 k habas, 96 k vinagre, á la orden.

De *Vigo*: 1200 k bidones vacíos, á la orden.

De *Santander*: 60000 k tabaco, Fábrica de Tabacos.

De *Pasajes*: 5463 k tabaco, Compañía Arrendataria. Total 497741 kilos.

Vapor GIJON. De *Torrevieja*: 300000 k sal, á la orden.

DIA 17.—Pailebot MARIA. De *San Sebastián*: 3900 k brea, 2370 k varios, á la orden.

Vapor SANTOÑA. De *Castro*: 60000 k tierra, Altos Hornos de Vizcaya; 3700 k sacos vacíos, 1000 k pipería, 450 k raba, F. García. Total 65150 k.

Vapor MARIA PILAR. De *Santander*: 766 k café, F. García; 5821 k id., J. J. Díaz y Gamarra.

DIA 21.—Vapor MARIA CLOTILDE. De *Gijón*: 8838 k varios, F. García; 3638 k id., C. Hoppe y Compañía; 50 k hierro, Sagardui é hijos; 474 k zinc, Sociedad Tubos Forjados; 7398 k batería de cocina, L. Arenaza; 15650 k sidra, E. Couto y Compañía; 550 k alambre, A. Conrad y Compañía; 1010 k aceite de colza, C. Sanderson. Total 37608 k.

Vapor CABO TORIÑANA. De *Barcelona*: 2540 k hilados, Hilaturas de Fabra y Coats; 726 k azúcar, Hijos de Garamendi; 726 k id., M. Muguerza y Compañía; 727 k id., M. Chávarri; 1456 k id., A. Conrad y Compañía; 863 k id., G. Arrarte; 35700 k turtó de coco, 3877 k varios, á la orden.

De *Valencia*: 905 k azulejos, D. Basaldúa; 3605 k mosaicos de barro, Junta del Nuevo Hospital; 1800 k salvado, 9443 k aceite, 5000 k harina de arroz, á la orden.

De *Alicante*: 9090 k vino, P. Acha; 23400 k id., Olaizábal y Compañía; 147530 k id., á la orden.

De *Málaga*: 3450 k azúcar, Cooperativa Cívico-Militar; 240 k vino, á la orden.

De *Cádiz*: 240 k vino, C. Fernández.

De *Sevilla*: 668 k betún, T. Zubiria y Compañía; 129 k espejos, 1440 k loza, Hormaza y Sarasúa; 200 k molduras, N. Machin; 580 k loza, F. Bergua; 3100 k pipería, D. Arana; 1100 k jabón, E. y M. Tellechea.

De *Vigo*: 1398 k aceite, J. Ibarra y Compañía; 2875 k aguas minerales, Barandiarán y Compañía.

De *Villagarcía*: 7834 k sardinas saladas, á la orden.

De *Coruña*: 196 k sebo, Bergé y Compañía. Total 295441 k.

DIA 22.—Pailebot SAN JUAN BAUTISTA. De *Zumaya*: 43000 k ladrillos, E. de Arriaga.

#### EXPORTACIÓN DE CABOTAJE

BUQUES con carga salidos de este puerto desde el 16 al 22 de Septiembre de 1905.

DIA 16.—Vapor COMERCIO. Para *Rivadesella*: 150 k tocino, A. Conrad y Compañía; 220 k vino, Compañía Vinícola del N. España; 600 k hierro manufacturado, Hijos de L. Yohn y Compañía; 36500 k harina, 43500 k harinilla, 2325 k salvado, 697 k cabezuela, Ugalde y Compañía.

Para *Vivero*: 172 k albayalde, Barandiarán y Compañía; 2500 k harina, Lecube Hermanos; 22620 k id., Ugalde y Compañía. Total 109284 k.

Vapor CARMEN. Para *Gijón*: 1819 k tabaco, Fábrica de Tabacos; 1462 k ruedas de acero, Talleres de Deusto.

Para *Coruña*: 8078 k cigarrillos, Fábrica de Tabacos; 220 k sidra, 80 k barriles vacíos, Ugarte, Barcena y Aguirre; 1530 k tubos de hierro, Morgan y Elliot.

Para *Vigo*: 800 k mármol, A. Aréizaga.

Para *Alicante*: 1220 k trapos viejos, M. Martín.

Para *Barcelona*: 360 k escabeche, Arriaga y Compañía; 5645 k cigarrillos, Fábrica de Tabacos. Total 27219 k.

Vapor CABO QUEJO. Para *Santander*: 2442 k hierro manufacturado, Z. Andrés y Urléaga; 12000 k hierro laminado, La Basconia; 1150 k hojalata, 18298 k hierro y acero en barras y chapas, Altos Hornos de Vizcaya.

Para *Ferrol*: 3200 k hierro en barras, Sd. Santa Ana; 338 k hierro manufacturado, Viuda de H. Hervada; 200 k ginebra, Viuda de P. Pomés; 1288 k hilados, Hilaturas de Fabra y Coats; 1608 k vino, Bodegas Bilbainas; 10000 k harina, Ugalde y Compañía; 150 k madera labrada, J. M. Garrós; 900 k cubos de hierro, La Basconia.

Para *Coruña*: 1384 k hierro manufacturado, Z. Andrés y Urléaga; 1050 k puntas de París, Sociedad Alambres del Cadagua; 549 k tejidos, 2500 k harina, E. Coste y Vildósola; 6900 k salvado, Sd. Harino-Panadera; 5460 k clavos, A. Goicoechea; 1000 k alambre, Sd. Franco Española de Trefilería; 30 k cobre, Pradera Hermanos y Compañía; 640 k hilados, Hilaturas de Fabra y Coats; 2350 k clavos, F. Echevarría é hijos; 13920 k harina, Ugalde y Compañía; 300 k estaño y plomo, T. Morrison y Compañía; 2075 k vidrio plano, Compañía General de las Vidrieras Españolas; 8900 kilos hojalata, Altos Hornos de Vizcaya.

Para *Villagarcía*: 1200 k hierro en barras, Sd. Santa Ana; 4600 kilos hojalata, R. Rochelt é hijos; 268 k clavos, Z. Andrés y Urléaga; 1350 k id., S. Alambres del Cadagua; 120 k equipaje, M. Herzo; 14000 k harina, E. Coste y Vildósola; 1007 k acero en barras, megardt y Compañía; 580 k bacalao, Schmedling y Compañía; 540 k sacos vacíos, Power y Echeguren; 820 k maquinaria, Gracia y

Compañía; 1334 k hierro en barras, Sociedad Purísima Concepción; 3839 k hilados, Hilaturas de Fabra y Coats; 6421 k clavos, F. Echevarría é hijos; 2700 k raba, M. del Río; 5700 k hojalata, La Basconia; 5820 k id., 1320 k cubos y baños de hierro, 4497 k hierro y acero en barras, Altos Hornos de Vizcaya.

Para *Marín*: 909 k armaduras de hierro, Chávarri, Pétrement y Compañía; 377 k licores, Viuda de P. Pomés; 510 k pasta de tomate, A. Riaño; 82 k hilados, Hilaturas de Fabra y Coats; 1000 k grasa mineral, G. Busquets; 4000 k harina, Ugalde y Compañía; 3900 k hojalata, 2118 k hierro en barras, Altos Hornos de Vizcaya.

Para *Vigo*: 1395 k hierro manufacturado, Z. Andrés y Urléaga; 98 k tintas, Arteche y Zuláica; 143 k licores, Viuda de P. Pomés; 1020 k pasta de tomate, F. Riaño; 118 k azúcar, 700 k garbanzos, 66 k conservas, 132 k vino, 22 k velas, 24 k fideo, Angulo y Trabudua; 6716 k hierro en barras, Sociedad Purísima Concepción; 1876 k hilados, Hilaturas de Fabra y Coats; 3350 k clavos, F. Echevarría é hijos; 16000 k harina, Ugalde y Compañía; 15350 k hojalata, 900 k cubos y baños de hierro, 25279 k hierro en barras, Altos Hornos de Vizcaya.

Para *Huelva*: 40000 k hierro en lingotes, 227 k acero en chapas, 2500 k hojalata, Altos Hornos de Vizcaya; 3235 k vino, Compañía Vinícola del N. España; 2285 k bacalao, Schmedling y Compañía; 200 k pipería, Eguillor y Bernaola; 600 k id., J. Buloaga; 1455 kilos clavos, A. Goicoechea; 2570 k clavos, F. Echevarría é hijos.

Para *Cádiz*: 10375 k hierro en barras, Hijos de R. García; 1191 kilos maquinaria eléctrica, 663 k palomillas de hierro, Artiñano, Díaz y Hurtado de Mendoza; 779 k rejas de hierro, E. Coste y Vildósola.

Para *Sevilla*: 837 k tubos de latón, 1542 k tubos de acero, 596 kilos chapas y rollos de latón, 113 k soldadura de id., Earle, Bourne y Compañía.

Para *Algeciras*: 1786 k vino, Viuda é hijo de J. Iturriagoitia; 34 k arneses, 18 k sillones de madera, A. Conrad y Compañía; 6509 kilos tubería de hierro, Sd. Aurrerá.

Para *Málaga*: 2082 k tubos de hierro, Earle, Bourne y Compañía; 2415 k rejas de hierro, E. Coste y Vildósola.

Para *Almería*: 323678 k hierro en chapas, carriles, eclises y placas, Altos Hornos de Vizcaya; 660 k vino, Compañía Vinícola del N. de España; 510 k bacalao, Schmedling y Compañía; 308 kilos papel, La Papelera Española; 560 k clavos, F. Echevarría é hijos.

Para *Cartagena*: 303 k papel, A. Moreno; 1011 k id., La Papelera Española; 106 k id., G. Asensio; 4400 k hojalata, La Basconia; 38854 k hierro y acero en barras y chapas, Altos Hornos de Vizcaya.

Para *Alicante*: 65590 k hierro y acero en placas, Altos Hornos de Vizcaya; 112 k pimienta y clavillo, Padró, Jiménez y Acle.

Para *Tarragona*: 5450 k hierro y acero en barras y chapas, Altos Hornos de Vizcaya; 1200 k clavos, Sd. Franco-Española de Trefilería; 2240 k cilindros de acero, Talleres de Deusto; 8060 k vidrio plano, Compañía General de las Vidrieras Españolas. Total 1204205 kilos.

Vapor MARIA MERCEDES. Para *Santander*: 3864 k conservas, 750 k aceite mineral, F. García.

Para *Gijón*: 179 k quesos, Yanke Hermanos; 54 k jarabe, M. Acha; 695 k hierro forjado, Z. Andrés y Urléaga; 750 k hojalata, R. Rochelt é hijos; 255 k bacalao, Hijo de P. Basterra y Compañía; 403 k hierro manufacturado, A. Conrad y Compañía; 300 k raba, Schmedling y Compañía; 3500 k sosa, A. Garmendia; 3200 k ácido clorhídrico, Sd. General de Industria y Comercio; 561 k bacalao, Greaves, Arbaiza y Compañía; 480 k papel, La Papelera Española; 325 k vino, Bodegas Bilbainas; 11200 k hierro laminado, La Basconia; 8400 k jabón, Tapia y Sobrino; 1200 k pinturas, 1500 k masilla, 100 k colores, 300 k barniz, 100 k pez, 700 k bencina, T. Zubiria y Compañía; 82 k placas fotográficas, Torcida, García y Compañía; 2300 k garbanzos, 2440 k hierro en chapas, 400 k ferretería, 1500 kilos cocinas de hierro, 28 k puntillas de algodón, 16000 k habas, 600 k aceite mineral, 30 k ropa usada, 200 k legumbres secas, 153 kilos bacalao, 12 k pimienta, F. García.

Para *Avilés*: 210 k estaño, 30 k cobre, 260 k hojalata, R. Rochelt é hijos; 1020 k tierra industrial, 80 k aguarrás, A. Garmendia; 110 kilos aguas minerales, Barandiarán y Compañía; 550 k quesos, Yanke Hermanos; 13800 k salvado, E. Coste y Vildósola; 194 k clavos, 17 k bramante, Viuda é hijos de W. Andersch; 200 k garbanzos, 580 k calderería, 19260 k cueros salados, 2000 k mármol, F. García.

Para *Tapia*: 80 k quesos, Yanke Hermanos; 1535 k salvado, E. Coste y Vildósola; 620 k hojalata, 1339 k hierro en barras, Altos Hornos de Vizcaya; 4000 k harina, 3770 k harinilla, 1162 k cabezuela, Ugalde y Compañía; 620 k cemento, 299 k vino, F. García.

Para *Rivadeo*: 1665 k hojalata, 30 k etiquetas de latón, 313 kilos plomo, 158 k estaño, R. Rochelt é hijos; 14166 k hierro en barras, Hijos de R. García; 986 k bacalao, Hijo de P. Basterra y Compañía; 1740 k id., Schmedling y Compañía; 3000 k harina, 345 k salvado, E. Coste y Vildósola; 1358 k hojalata, Altos Hornos de Vizcaya; 227 k drogas, A. Garmendia; 928 k bacalao, Greaves, Arbaiza y Compañía; 696 k id., T. Morrison y Compañía; 21900 k harina, 5855 kilos harinilla, Ugalde y Compañía; 130 k hierro, A. Taubmann; 3000 k harina, Lecube Hermanos; 398 k aceite mineral, 340 k mármol, 2500 k harina, 580 k harinilla, 10 k impresos, 1025 k hierro en

barras, 100 k sebo, 300 k grasa, 1204 k abacá, 80 k hachas de viento, 500 k hierro trabajado, F. García.

Para *Foz*: 4140 k clavos, F. Echevarría é hijos; 750 k raba, Viuda de H. Lund y Clausen; 8000 k harina, Ugalde y Compañía; 1340 kilos salvado, Lecube Hermanos.

Para *Vivero*: 50 k estaño, R. Rochelt é hijos; 75 k quesos, B. Manjarrés; 300 k harina, E. Coste y Vildósola; 820 k vidrio plano, Compañía General de las Vidrieras Españolas; 1080 k clavos, A. Goicoechea; 4021 k tubería de hierro, Sd. Aurrerá; 90 k clavos, 47 kilos cobre, 416 k tubo de hierro, 870 k hierro y acero en barras y chapas, 198 k palas, D. Ruiz; 180 k cocinas de hierro, 510 k aceite mineral, 1030 k conservas, F. García. Total 205680 k.

Vapor MARIA CLOTILDE. Para *Rivadésella*: 1400 k jabón, Tapia y Sobrino; 144 k cognac, Barbier é hijos; 6900 k salvado, E. Coste y Vildósola; 1200 k jabón, 770 k cocinas de hierro, 561 k conservas, 75 k dueless, 787 k vino, F. García; 27 k vinos medicinales, T. Zubiria y Compañía.

Para *Gijón*: 82972 k hierro en chapas, barras y vigas, 1996 kilos remaches, J. M. de las Rivas. Total 96832 k.

Vapor MARIA DEL CARMEN. Para *Gijón*: 1010 k hojalata, 107 kilos estaño, R. Rochelt é hijos; 9200 k salvado, E. Coste y Vildósola; 1960 k clavos, F. Echevarría é hijos; 5600 k jabón, Tapia y Sobrino; 5220 k hierro y acero, 2800 k garbanzos, 300 k fruta, 918 kilos bacalao, F. García; 245 k cubos y baños de hierro, Altos Hornos de Vizcaya; 540 k tubos de hierro, Sd. Tubos Forjados.

Para *Avilés*: 17360 k jabón, Tapia y Sobrino; 600 k garbanzos, F. García; 5000 k harina, Lecube Hermanos; 1600 k hojalata, R. Rochelt é hijos.

Para *Navia*: 10000 k harina, Sd. Harino-Panadera.

Para *Rivadeo*: 137 k hilados, Hilaturas de Fabra y Coats; 60 kilos tornillos, Amann y Gana; 5200 k hierro en barras, Sd. Santa Ana; 1387 k hojalata, Altos Hornos de Vizcaya; 1000 k pieza de hierro, F. García. Total 70244 k.

Balandra NUEVA UNION. Para *Lequeitio*: 216 k licores, M. Acha; 2075 k jabón, 325 k aceite, 22 k bujías, 40 k aguardiente, Tapia Hermanos; 6000 k harina, 1920 k habas, 1080 k salvado, 500 kilos maiz, 100 k garbanzos, 600 k patatas, 630 k hojalata, 250 k vidrio plano, 120 k conservas, 100 k tejidos, 300 k pipería, 2000 kilos aceite cocido, 800 k aceite común, 300 k jarcia, 255 k varios, E. de Arriaga. Total 17633 k.

Pailebot TRES AMIGOS. Para *Vega de Rivadeo*: 28500 k abono mineral, Otto Medem; 2164 k hierro en barras, Altos Hornos de Vizcaya.

Para *Navia*: 9000 k hierro laminado, La Basconia; 1860 k salvado, 580 k harinilla, 15000 k cemento, Ugalde y Compañía; 9587 kilos hierro en barras, Altos Hornos de Vizcaya. Total 66691 k.

Vapor COMERCIO BERMEANO. Para *Bermeo*: 534 k azúcar, R. Castillo; 6000 k vino, 5800 k sardina salada, 300 k paja, 300 kilos tejidos, 3500 k harina, 240 k cebada, 120 k maiz, 1600 k salvado, 500 kilos virzai, 100 k cadena de hierro, 250 k bacalao, 120 k varios, H. de Azqueta; 1088 k aceite, 240 k bujías, 171 k jabón, 72 k petróleo, 120 k limonada, 20 k aguardiente, Testamentaria de E. Uralde. Total 21075 k.

DIA 17.—Vapor CABO PALOS. Para *Santander*: 28000 k hierro laminado, 700 k cubos y baños de hierro, La Basconia.

Para *Sevilla*: 2771 k hierro manufacturado, Z. Andrés y Urléza; 30000 k hierro en lingotes, 22331 k hierro en barras, vigas y chapas, 40 k tornillos, J. M. de las Rivas; 31 k hierro, 14637 k tubería de hierro, Sd. Aurrerá; 1150 k pipería, A. Carrera; 3566 kilos hierro en barras, Hijos de R. García; 800 k legones de hierro, 2200 kilos pipería, E. Díaz; 1000 k id., Hijos de Escós; 1351 k tubos chapados, 61 k latón labrado, Earle, Bourne y Compañía; 1000 kilos clavos, A. Goicoechea; 750 k pipería, P. Ocón; 130 k bacalao, Schmedling y Compañía; 7000 k harina, 1546 k rejas de hierro, E. Coste y Vildósola; 4951 k material ferroviario, M. de Corral; 4360 k clavos, F. Echevarría é hijos; 1100 k pipería, D. Ibarreche; 210 k barriles vacíos, Amann y Gana; 5000 k hojalata, La Basconia; 279282 k acero en barras, chapas, carriles y eclises, 1500 k hojalata, Altos Hornos de Vizcaya.

Para *Málaga*: 42706 k hierro en barras y chapas, 1250 k hojalata, Altos Hornos de Vizcaya; 10000 k hierro en lingotes, J. M. de las Rivas; 1876 k rejas de hierro, E. Ortiz; 790 k hierro manufacturado, Z. Andrés y Urléza; 140 k remaches, Pradera Hermanos y Compañía; 2800 k cables de hierro, Sd. Franco Española de Trefilería; 760 k vino, Compañía Vinícola del N. España; 1150 k clavos, A. Goicoechea; 11054 k papel, La Papelera Española; 2995 k clavos, F. Echevarría é hijos; 250 k palas, La Basconia; 3150 k vidrio plano, Compañía General de las Vidrieras Españolas; 716 k tubos de hierro, Sd. Tubos Forjados.

Para *Alicante*: 15000 k hierro en lingotes, 12534 k hierro en barras, 2000 k hojalata, Altos Hornos de Vizcaya; 2875 k hierro en barras y vigas, J. M. de las Rivas; 7400 k pipería, E. Díaz; 1000 k idem, J. Garay; 3400 k id., Ignacio Urrutia; 8400 k id., Elorriaga y Compañía; 1500 k id., M. Bilbao é hijo; 993 k papel, J. Sastre; 5991 k id., La Papelera Española; 677 k id., G. Asensio; 9060 k vidrio plano, Compañía General de las Vidrieras Españolas; 550 k clavos, F. Echevarría é hijos.

Para *Valencia*: 9000 k hierro en lingotes, J. M. de las Rivas; 500 k remaches, 336 k tornillos, Pradera Hermanos y Compañía; 1000 k alambre, 1000 k clavos, Sd. Franco Española de Trefilería; 3929 k

conservas, L. Landáburu; 2000 k hierro, 120 k polvo mineral, Sociedad Purísima Concepción; 466 k cadenas de hierro, Mendizábal y Heredia; 10000 k alambre, Sd. Alambres del Cadagua; 570 k acero, 3600 k hierro viejo, Talleres de Deusto; 7866 k papel, La Papelera Española; 1960 k clavos, 2061 k alambre, F. Echevarría é hijos; 1056 k tubos de hierro, Sd. Tubos Forjados; 4700 k hojalata, 134211 k acero en barras, chapas, carriles y eclises, Altos Hornos de Vizcaya.

Para *Barcelona*: 170391 k hierro y acero en barras y chapas, 9800 k hojalata, Altos Hornos de Vizcaya; 115000 k hierro en lingotes, 55095 k hierro en barras, vigas y chapas, J. M. de las Rivas; 3777 k hierro en barras, Hijos de R. García; 2200 k cable de hierro, Sd. Franco-Española de Trefilería; 310 k conservas, L. Landáburu; 1330 k clavos, A. Goicoechea; 1800 k alambre, Sociedad Alambres del Cadagua; 49800 k hierros comerciatos, 219000 k hierro laminado, 6600 k hojalata, La Basconia; 4680 k tubos de hierro, Sociedad Tubos Forjados. Total 1498191 k.

Vapor FORTUNY. Para *Sevilla*: 1800 k grasa mineral, Albizuri y Compañía; 19050 k harina, Ugalde y Compañía. Total 20850 k.

Goleta JESÚS Y MARÍA. Para *Avilés*: 40000 k tejas de barro, L. Castillo y Compañía.

DIA 18.—Balandra CONCEPCIÓN. Para *Castro*: 45000 k cemento, E. de Arriaga.

Balandra CORAZON DE JESUS. Para *Lequeitio*: 695 k azúcar, 20 k sacos vacíos, 51 k café, F. García; 3840 k habas, 160 k maiz, 720 k salvado, 166 k garbanzos, 1360 k vino, 200 k aceite, 100 kilos jabón, 200 k ferreteria, 200 k alambre, 250 k loza, 840 k madera de pino, 230 k varios, E. de Arriaga; 144 k bugias, 1100 k jabón, 986 k azúcar, 800 k aceite, 800 k bacalao, 526 k varios, D. Ibarreche; 290 k licores, Tresgallo y Arrarte; 238 k id., A. Iturraspe; 360 k azúcar, 87 k café, J. T. Uribe; 626 k azúcar, 28 k sardina salada, Viuda de S. Corcuera; 81 k cacao, V. Urigüen. Total 15074 k.

DIA 19.—Pailebot BIZKAYA. Para *Lequeitio*: 242 k azúcar, 100 k garbanzos, Viuda de F. Astorqui; 2500 k avena, 1000 k maiz, 3400 k vino, 1500 k pipería, 680 k bote de madera, 1100 k jabón, E. de Arriaga. Total 10522 k.

Vapor GOYA. Para *Ferrol*: 351 k camas de hierro, M. Ibáñez; 406 k quesos, Yanke Hermanos; 510 k bacalao, 1500 k garbanzos, Hijo de P. Basterra y Compañía.

Para *Coruña*: 2040 k camas de hierro, M. Ibáñez; 492 k id., F. Ramón Ayala; 212 k hilados, Hilaturas de Fabra y Coats; 921 kilos quesos, Yanke Hermanos; 36000 k azúcar, L. Landáburu; 171 kilos bacalao, Viuda de H. Lund y Clausen; 300 k garbanzos, H. de Azqueta; 76 k vinos medicinales, T. Zubiria y Compañía.

Para *Villagarcía*: 1546 k camas de hierro, M. Ibáñez; 427 kilos idem, F. Ramón Ayala; 1250 k hojalata, 182 k calderas de hierro, 5 k etiquetas de latón, R. Rochelt é hijos; 480 k quesos, B. Manjarrés; 1454 k baldosas, Sociedad General de Cementos Portland; 2730 k conservas, L. Landáburu; 3480 k harinilla, Ugalde y Compañía; 6000 k harina, E. Coste y Vildósola; 141 k quesos, Yanke Hermanos; 175 k bacalao, Viuda de H. Lund y Clausen.

Para *Muros*: 4080 k hojalata, 81 k tubos de hierro, R. Rochelt é hijos.

Para *Vigo*: 1196 k camas de hierro, M. Ibáñez; 2797 k quesos, Yanke Hermanos; 2780 k hojalata, 200 k alambre, R. Rochelt é hijos; 340 k conservas, L. Landáburu; 1824 k masilla, aguarrás y otros, T. Zubiria y Compañía; 1700 k maquinaria, Sd. Aurrerá.

Para *Huelva*: 20000 k harina, E. Coste y Vildósola.

Para *Cádiz*: 2805 k bacalao, Hijo de P. Basterra y Compañía; 10246 k cañones y accesorios, Comandancia de Marina. Total 108899 k.

DIA 20.—Vapor ASTURIAS. Para *Santander*: 500 k tierra natural, 5100 k conservas, F. García. Total 5600 k.

DIA 21.—Balandra UNION NUM. 2. Para *Lequeitio*: 213 k café, 120 k azúcar, J. T. Uribe; 1438 k azúcar, 450 k garbanzos, 28 kilos almidón, 12 k fideo, 76 k café, Viuda de F. Astorqui; 140 k licores, A. Iturraspe; 157 k id., J. Suárez Llaguno; 550 k garbanzos, 120 kilos azúcar, 244 k varios, A. Simón Martínez; 420 k conservas, 158 k bugias, 1200 k jabón, 140 k petróleo, 100 k maiz, 144 k salvado, 220 k rica, 500 k garbanzos, 160 k alholva, 100 k lentejas, 825 kilos aceite, 1923 k azúcar, 150 k bacalao, 146 k varios, D. Ibarreche; 1500 k salvado, 640 k habas, 200 k garbanzos, 160 k zuecos, 300 kilos harina, 480 k patatas, 240 k tejidos, 200 k quincalla, 150 k cristales, 150 k crin vegetal, 100 k muebles, 300 k pipería, 400 k madera de pino, 240 k varios, E. de Arriaga; 144 k licores, M. Acha. Total 15788 k.

Vapor SANTOÑA. Para *Castro*: 70000 k cemento, N. Diego; 5000 k id., 100 k garbanzos, 400 k arroz, 200 k maiz, 2400 k cebada, 1440 k grasa industrial, 4400 k vino, 50 k loza, 1600 k jabón, F. García. Total 85590 k.

DIA 22.—Vapor LIBE. Para *San Sebastián*: 23441 k hierro y acero en barras, Altos Hornos de Vizcaya; 1350 k clavos, Sd. Alambres del Cadagua; 2252 k tubos de hierro, Sd. Tubos Forjados; 6650 k hojalata, La Basconia; 2000 k jabón, 6000 k tubos de barro, 6000 kilos garbanzos, E. de Arriaga.

Para *Pasajes*: 10000 k hierro en lingotes, 1250 k acero en flejes, Altos Hornos de Vizcaya. Total 58913 k.



# Elmore's Metall Actien-Gesellschaft

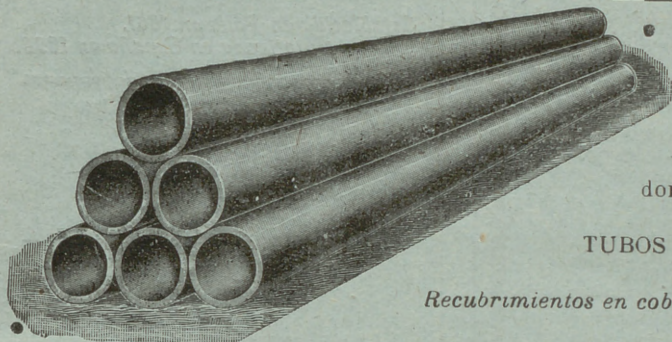
DE SCHLADERN, EN ALEMANIA

Fábrica de cobre por el procedimiento electrolítico

MEDALLA DE HONOR  
Amberes 1894

Proveedores de la Marina Imperial de Alemania

MEDALLA DE ORO  
París 1900



- **TUBOS DE COBRE ROJO** sin soldadura desde un milímetro hasta dos mil milímetros de diámetro, para conducciones de vapor y de agua.
- **CILINDROS DE COBRE ROJO** sin soldadura; perfectamente equilibrados, para las máquinas de secar, máquinas para la fabricación de papel, etc.
- **CAMISAS DE COBRE ROJO** sin soldadura para condensadores hasta dos mil milímetros de diámetro, para máquinas de vapor

TUBOS DE HIERRO FORJADO RECUBIERTOS DE COBRE

*Recubrimientos en cobre rojo de diferentes espesores, de cilindros de fundición y pistones de bombas y prensas hidráulicas*

Representante: **D. FRANCISCO DE A. MAS**  
Cortes, 625, 1.º—BARCELONA

## Maderas Impregnadas é inyectadas

**TRAVIESAS** de cualquier clase de madera, en todas las dimensiones; impregnadas según las prescripciones del ferrocarril de los Estados Confederados de Alemania.

**POSTES DE TELÉGRAFO Y MÁSTILES DE CONDUCCIÓN PARA INSTALACIONES ELECTRICAS**

de maderas derechas superiores de la Selva Negra, también de los montes bávaros y de los centros del Rin, impregnados según el sistema KYAN y en conformidad con las prescripciones de la Administración de Telégrafos del Imperio Alemán.

PRODUCCION EN MASA.—NUEVE TALLERES PARA IMPREGNAR Y CREOSOTAR

### HIMMELSBACH HERMANOS

Freiburg (Baden)

Representante para España, Vda. de **PABLO HAEHNER**, Bilbao

## Carlos Hoppe y Compañía

CORREDORES MARÍTIMOS Y JURADOS

CONSIGNATARIOS DE BUQUES

FLETADORES—BANCA—COMISIONES—CONSIGNACIONES—DIRECTORES GERENTES DE LA COMPAÑIA DE NAVEGACIÓN **Bat.**—REPRESENTANTES DE LA DAMPFSCHIFFFAHRTS **Neptun.**—SERVICIO REGULAR DE VAPORES ENTRE *Amberes Rotterdam* Y EL NORTE DE ESPAÑA, Y VICEVERSA, CON TRANSBORDO Á LOS PRINCIPALES PUERTOS DEL MUNDO.—AGENTES GENERALES DE LAS COMPAÑIAS DE SEGUROS MARÍTIMOS, FLUVIALES Y TERRESTRES

**La Mannheim y La Nord Deutsche**

Y DE LA COMPAÑIA DE SEGUROS CONTRA INCENDIOS Y SOBRE LA VIDA

“**The Liverpool & London & Globe**”

COMISARIOS DE AVERÍAS

Agentes generales de los motores **Daimler** (buques motores) y automóviles marca **Mercedes**.

*Casa en Santander, Muelle, 17 • En Bilbao, Alameda Mazarredo, 1, Teléfono 111*

# Altos Hornos de Vizcaya.—Bilbao

Sociedad anónima.—Capital social. 32.750.000 ptas.

FÁBRICAS DE HIERRO, ACERO Y HOJALATA EN BARACALDO Y SESTAO  
LINGOTE AL COK DE CALIDAD SUPERIOR PARA BESSEMER Y MARTIN-SIEMENS  
HIERROS PUDELADOS Y HOMOGÉNEOS  
EN TODAS LAS FORMAS COMERCIALES

ACEROS BESSEMER, SIEMENS-MARTIN Y TROPENAS  
EN LAS DIMENSIONES USUALES PARA EL COMERCIO Y CONSTRUCCIONES

## Carriles Vignole

PESADOS Y LIGEROS, PARA FERROCARRILES, MINAS Y OTRAS INDUSTRIAS

CARRILES POHENIS Ó BROCA PARA TRANVÍAS ELÉCTRICOS

VIGUERÍA PARA TODA CLASE DE CONSTRUCCIONES

CHAPAS GRUESAS Y FINAS

CONSTRUCCIONES DE VIGAS ARMADAS PARA PUENTES Y EDIFICIOS

FUNDICIÓN DE COLUMNAS, CALDERAS PARA DESPLANTACIÓN

Y OTROS USOS

Y GRANDES PIEZAS HASTA 20 TONELADAS

Fabricación especial de Hojalata.—Cubos y baños galvanizados.—Latería para fábricas de conservas.—Envases de hojalata para diversas aplicaciones.—Impresión sobre hojalata en todos colores.

Dirigir toda la correspondencia á ALTOS HORNOS DE VIZCAYA.—BILBAO

## VINOS FINOS Elaboración MEDOC

PREMIADOS CON MEDALLA DE ORO DE PRIMERA CLASE  
EN LA EXPOSICIÓN REGIONAL DE LOGROÑO  
DE 1897

# Cosme Palacio y Hermanos

Bodegas de LA GUARDIA (Rioja Alavesa) y Deusto (Vizcaya)

Depósito general: PLAZA CIRCULAR, 1.—Teléfono 84

Se expenden también en los siguientes establecimientos de Ultramarinos:

D. Miguel Hormaechea, Bidebarrieta, núm. 23.—D. Gregorio Arrarte, Estación, número 10.—D. Luis Ajuria, Correo, núm. 5.—Sres. Barturen y Arribi, Estufa, núm. 8.—Sra. Viuda de Aurre, Sombrerería, núm. 10.—D. Sergio Gutiérrez, Plaza Nueva, 16.—D. Pantaleón Nalda, Bertendona.

## GRAN FABRICA DE ENTARIMADOS FINOS (PARQUETS)

Tomás Echeverría—Bilbao

La primera en España, fundada en 1877 y montada con maquinaria especial al igual de las mejores del Extranjero.

La única que puede responder y garantizar los productos de su fabricación, tanto en la exactitud de ajuste de los encuentros de las líneas en sus diferentes dibujos, por complicados que sean, así como por su solidez y esmerada perfección.

La única también que en esta clase de trabajos emplea maderas finas, completamente secas, de primera calidad y en sus colores naturales importadas directamente del Extranjero.

Especialidad en parquets sobre betún asfaltado, propios para iglesias, hospitales, casinos, etc., evitando con este procedimiento toda clase de humedades sin que para nada les afecte los cambios atmosféricos, por bruscos que sean, siendo, por lo tanto, los más higiénicos y económicos.

CARPINTERIA MECANICA Y ALMACEN DE MADERAS FINAS

## LA PRESERVATRICE

La más antigua y la más importante de las Compañías de Seguros contra los accidentes personales.

Establecida en París en 1861.

Autorizada en España en 1896.

## LA BADENSE

Seguros Marítimos,  
Fluviales y Terrestres.

Establecida en 1840.

REPRESENTADAS POR

RAMÓN AMANN

BELOSTICALLE, 17.—BILBAO

Teléfono 177.

## El Anuario de la Marina Mercante

editado por el Comité Central de los Armadores de Francia, es una obra importante (1), verdadera enciclopedia marítima y comercial y notable bajo todos los puntos de vista. Está dividido en ocho partes.

1.<sup>a</sup> Comité Central de los Armadores de Francia.—Repertorio; detallado del armamento francés, dando los informes absolutamente completos, tanto sobre los Armadores, como sobre sus barcos.

2.<sup>a</sup> Sindicatos marítimos.—Asociaciones y Sociedades marítimas.—Sociedades de Beneficencia y obras útiles á la marina mercante.

3.<sup>a</sup> Seguros marítimos.—Textos de las pólizas de seguros.—Informes muy completos y absolutamente inéditos sobre todas las Sociedades francesas de seguros marítimos mutuos.

4.<sup>a</sup> Servicios marítimos franceses.—Servicios postales subvencionados.—Repertorio detallado por puertos, de los armamentos para la pesca de altura, pesca á vapor y de los remolcadores de comercio franceses, etc.

5.<sup>a</sup> Servicios de los ministerios, concernientes á la Marina Mercante.—Composición de los Comités, Comisiones, Consejos oficiales etc.—Lista de los médicos sanitarios, de los agentes diplomáticos y consulares de Francia y del extranjero.—Tarifas de los derechos de Cancillería.—Lista de los diputados y senadores de los departamentos marítimos, etc.

6.<sup>a</sup> Puertos franceses.—Informes geográficos, hidrográficos, administrativos y comerciales; pertrechos, tarifas, reglamentos, tasas y peages, etc.

7.<sup>a</sup> Legislación marítima.—Recopilación por orden cronológico de todos los edictos, leyes, ordenanzas, tratados, convenciones, decretos, sentencias, circulares, avisos del Consejo de Estado, Código de Comercio concerniente á la Marina Mercante, con una tabla analítica de las materias contenidas en las actas precedentes que permite encontrar inmediatamente los artículos de ley ó circulares que se relacionen con determinado asunto.

8.<sup>a</sup> Repertorio de lascasas de industria y comercio marítimo.

(1) Magnífico volumen en 4.<sup>o</sup> mayor de 900 páginas, encuadernado en tela, de venta en la Administración de esta Revista al precio de 30 francos ejemplar



MARIA 440 TON  
 JOSEFA 280 „  
 AMALIA 190 „  
 ROSARIO 105 „  
 ANTONIA 50 „

DIRECCIÓN  
 POSTAL-ANTONIO BLANCO  
 TELEGRÁFICA-BLANCO  
 SE ALQUILAN-SE FLETAN

**INTERESANTE A LA INDUSTRIA**

**DESINCRUSTANTE MARCO OLMOS**

CON REAL PRIVILEGIO DE INVENCION. — FURREA DE VAPORES

A los Sres. Armadores, Industriales, Maquinistas y Compañías de ferrocarriles se les recomienda el ya acreditado

**DESINCRUSTANTE MARCO OLMOS**

qu., tan maravillosos resultados obtiene, pues á la par que quita las antiguas incrustaciones, evita la formación de las mismas en toda clase de calderas, sin atacar en lo más mínimo á ninguna clase de metal.—Depositario y representante único en Bilbao

**Sres. Amann y Gana  
 AYALA**

# "AHLEMEYER"

Compañía Anónima de construcciones é instalaciones  
 electro-mecánicas

BILBAO MADRID  
 GRAN VÍA, 50 PLAZA CELENQUI

## Electromotores

*de corriente alterna y continua*

Para todas las aplicaciones de la industria.

**Abonos minerales y productos químicos**

La Sociedad General de Industria y Comercio posee, entre otros negocios, la explotación de las más importantes fábricas nacionales de superfosfatos y abonos minerales compuestos, ácidos sulfúricos anhídrido y comercial, ácidos nítricos y clorhídricos, sulfatos de sosa, glicerinas comerciales y farmacéuticas, colodión y demás productos químicos.

Fábricas de Elorrieta, Zuazo y Guturribay (Vizcaya); en el Cauvo y Avilés (Asturias); en Bonanza y Iralaia.

Diríjanse los pedidos: *Lotería, 8, Bilbao.* — *Villanueva, 11, Apartado 66, Madrid.* — *Uría, 40, Oviedo*

**Talleres TOMÁS**

(HIJOS DE M. TOMÁS Y C.ª)

Villanueva y Geltrú y en Barcelona: Calle Regomir, núm. 25, bajos.

CASA FUNDADA EN 1862. — LA PRIMERA EN ESPAÑA

CONSTRUCTORA DE LAS TUBERÍAS DE ACERO POR LAS QUE OBTUVO PRIVILEGIO DE INVENCION

5 medallas de oro, plata, bronce y otras distinciones.

MATERIAL COMPLETO  
 PARA CONDUCCIONES Y



DISTRIBUCIONES DE GAS  
 Y AGUA

Tubería de acero dulce inoxidable para canalizaciones de agua, gas y electricidad.—Fuentes, válvulas de paso, grifos y accesorios de todas clases.

Se remiten gratis prospectos, tarifas, presupuestos y cuantas noticias se pidan.

## TALLERES TIPOGRÁFICOS

DE LA

# REVISTA BILBAO

Espartero, 6.—Teléfono número 991

Se hacen toda clase de trabajos de

**Imprenta, Litografía, Estereotipia y Encuadernación**

La razón social REVISTA BILBAO, que cuenta con talleres de imprenta, estereotipia, litografía y encuadernación, perfectamente montados, con arreglo á los últimos adelantos de las Artes Gráficas como lo demuestran los importantes trabajos que diariamente damos á la estampa, ha ampliado su negocio al ramo de

## Papelería y Objetos de Escritorio

En la librería hallarán, á precios extraordinariamente económicos y sin competencia posible:

Libros **DIARIO** y **MAYOR** de todos los tamaños; tintas doble negro, de copiar y de todos los colores; plumas, lapiceros, portaplumas, escribanías y tinteros, lacres, seca-firmas, escalerillas, pisapapeles, arenillos, papeleras, copiadores de cartas, brochas y vasos para copiar, papel secante, orlas para felicitaciones, recordatorios, libros índices con secantes, cuadernos de escritura de todas clases, pesa-cartas, gomas banda y de borrar, estampas religiosas, obleas, novedad en tarjetas postales, afila lápices, reglas, estuches de dibujo, cuadradillos, pizarrines, carboncillos, paletas de pintura, estuches de matemáticas, tinteros de viaje, pinceles, chinches, papeles de hilo y algodón, brújulas, papel marquilla, tela y de fantasía, estuches para cartas, carnets, sobres, tarjetas y un surtido completo de distintas clases de papel de cartas de las principales fábricas nacionales y extranjeras, etc., etc.

Precios excepcionales para los suscriptores de la REVISTA

## BILLETES KILOMÉTRICOS

Utilizables para una ó más personas

Se facilitan en el acto

Espartero, 6.—Teléfono 991