

# Revista Bilbao

MERCANTIL, MINERA, INDUSTRIAL Y MARÍTIMA

Año XI

Bilbao 4 de Febrero de 1905

Núm. 511

## ARTURO KOPPEL, Berlin

FÁBRICA DE FERROCARRILES PORTÁTILES Y FIJOS

Grandes existencias en Bilbao

Barcelona y Cartagena de:

Vía portátil, Cambios de vía,

Placas giratorias,

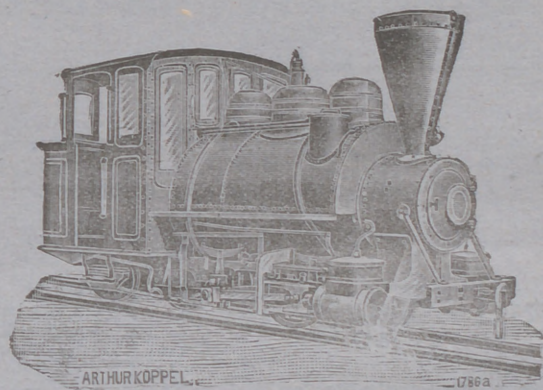
Ruedas y Vagonetas

Oficinas Centrales en España:

MADRID—Atocha, 20

SUCURSAL EN BILBAO

Gran Vía, 34



Locomotoras eléctricas y de vapor

Construcción de material móvil y fijo para ferrocarriles y minas.—Puentes y armaduras para cubiertas.—Piezas forjadas y estampadas.—Fundición de hierro, acero y otros metales.

Compañías de ferrocarriles que tienen en sus líneas materiales construídos por

••••• esta casa •••••

Bilbao á Portugalete.—Norte y Madrid á Zaragoza y á Alicante. Vagones-cubas de las «Bodegas Bilbaínas».—Bilbao á Durango y San Sebastián.—Luchana á Murguía.—Bilbao á Lezama.—La Robla á Valmaseda y Luchana.—Bilbao á Santander.—Castejóná Soria.—Villaodrid á Ribadeo.—Bilbao á las Arenas y Plencia.—El Astillero á Ontaneda.—Cantábrico de Santander y otros muchos ferrocarriles mineros y fábricas, como las de Castro-Alen, Mutilus, Hulleras de Sabero, Minas de Heras y de Nueva Montaña de Santander, la Basconia y Altos Hornos de San Francisco.—Tranvías de San Sebastián á Rentería y de Bilbao á Durango y Arratia.—Tranvía de Linares.—Ferrocarril de Teberga á Trubia.—Andoain á Plazaola.—Aznalcollar á Sevilla.—Cala á Sevilla, etc. etc.

Pídanse informes de esta Casa á los señores Ingenieros de las Compañías ferroviarias antes de decidir sobre los pedidos de materiales.

Dirección telegráfica: CORRAL, BILBAO

Talleres de Construcciones Metálicas

## MARIANO DE CORRAL



# Altos Hornos de Vizcaya.—Bilbao

Sociedad anónima.—Capital social. 32.750.000 ptas.

FÁBRICAS DE HIERRO, ACERO Y HOJALATA EN BARACALDO Y SÉSTAO  
LINGOTE AL COK DE CALIDAD SUPERIOR PARA BESSEMER Y MARTIN-SIEMENS  
HIERROS PUDELADOS Y HOMOGÉNEOS  
EN TODAS LAS FORMAS COMERCIALES

ACEROS BESSEMER, SIEMENS-MARTIN Y TROPENAS  
EN LAS DIMENSIONES USUALES PARA EL COMERCIO Y CONSTRUCCIONES

## Carriles Vignole

PESADOS Y LIGEROS, PARA FERROCARRILES, MINAS Y OTRAS INDUSTRIAS

CARRILES POHENIS Ó BROCA PARA TRANVÍAS ELÉCTRICOS

VIGUERÍA PARA TODA CLASE DE CONSTRUCCIONES

CHAPAS GRUESAS Y FINAS

CONSTRUCCIONES DE VIGAS ARMADAS PARA PUENTES Y EDIFICIOS

FUNDICIÓN DE COLUMNAS, CALDERAS PARA DESPLANTACIÓN

Y OTROS USOS

Y GRANDES PIEZAS HASTA 20 TONELADAS

Fabricación especial de Hojalata.—Cubos y baños galvanizados.—Latería para fábricas de conservas.—Envases de hojalata para diversas aplicaciones.—Impresión sobre hojalata en todos colores.

\*Dirigir toda la correspondencia á ALTOS HORNOS DE VIZCAYA.—BILBAO

## LA PRESERVATRICE

La más antigua y la más importante de las Compañías de Seguros contra los accidentes personales.

Establecida en París en 1861.

Autorizada en España en 1896.

## LA BADENSE

Seguros Marítimos,

Fluviales y Terrestres.

Establecida en 1840.

REPRESENTADAS POR

**RAMÓN AMANN**

SELOSTICALLE, 17. — BILBAO

Teléfono 177.

## El Anuario de la Marina Mercante

editado por el Comité Central de los Armadores de Francia, es una obra importante (1), verdadera enciclopedia marítima y comercial y notable bajo todos los puntos de vista. Está dividido en ocho partes.

1.ª Comité Central de los Armadores de Francia.—Repertorio detallado del armamento francés, dando los informes absolutamente completos, tanto sobre los Armadores, como sobre sus barcos.

2.ª Sindicatos marítimos.—Asociaciones y Sociedades marítimas.—Sociedades de Beneficencia y obras útiles á la marina mercante.

3.ª Seguros marítimos.—Textos de las pólizas de seguros.—Informes muy completos y absolutamente inéditos sobre todas las Sociedades francesas de seguros marítimos mutuos.

4.ª Servicios marítimos franceses.—Servicios postales subvencionados.—Repertorio detallado por puertos, de los armamentos para la pesca de altura, pesca á vapor y de los remolcadores de comercio franceses, etc.

5.ª Servicios de los ministerios, concernientes á la Marina Mercante.—Composición de los Comités, Comisiones, Consejos oficiales etc.—Lista de los médicos sanitarios, de los agentes diplomáticos y consulares de Francia y del extranjero.—Tarifas de los derechos de Cancillería.—Lista de los diputados y senadores de los departamentos marítimos, etc.

6.ª Puertos franceses.—Informes geográficos, hidrográficos, administrativos y comerciales; pertrechos, tarifas, reglamentos, tasas y peages, etc.

7.ª Legislación marítima.—Recopilación por orden cronológico de todos los edictos, leyes, ordenanzas, tratados, convenciones, decretos, sentencias, circulares, avisos del Consejo de Estado, Código de Comercio concerniente á la Marina Mercante, con una tabla analítica de las materias contenidas en las actas precedentes que permite encontrar inmediatamente los artículos de ley ó circulares que se relacionen con determinado asunto.

8.ª Repertorio de lascasas de industria y comercio marítimo.

(1) Magnífico volumen en 4.ª mayor de 900 páginas, encuadernado en tela, de venta en la Administración de esta Revista, al precio de 30 francos ejemplar.

## VINOS FINOS Elaboración MEDOC

PREMIADOS CON MEDALLA DE ORO DE PRIMERA CLASE  
EN LA EXPOSICIÓN REGIONAL DE LOGROÑO  
DE 1897

## Cosme Palacio y Hermanos

Bodegas de LA GUARDIA (Rioja Alavesa) y Deusto (Vizcaya)

Depósito general: PLAZA CIRCULAR, 1.—Teléfono 84

Se expenden también en los siguientes establecimientos de Ultramarinos:

D. Miguel Hormaëchea, Bidebarrieta, núm. 23.—D. Gregorio Arrarte, Estación, número 10.—D. Luis Ajuria, Correo, núm. 5.—Sres. Barturen y Arribi, Estufa, núm. 8.—Sra. Viuda de Aurre, Sombrerería, núm. 10.—D. Sergio Gutiérrez, Plaza Nueva, 16.—D. Pantaleón Nalda, Bertendona.

## GRAN FABRICA DE ENTARIMADOS FINOS (PARQUETS)

Tomás Echeverría—Bilbao

La primera en España, fundada en 1877 y montada con maquinaria especial al igual de las mejores del Extranjero.

La única que puede responder y garantizar los productos de su fabricación, tanto en la exactitud de ajuste de los encuentros de las líneas en sus diferentes dibujos, por complicados que sean, así como por su solidez y esmerada perfección.

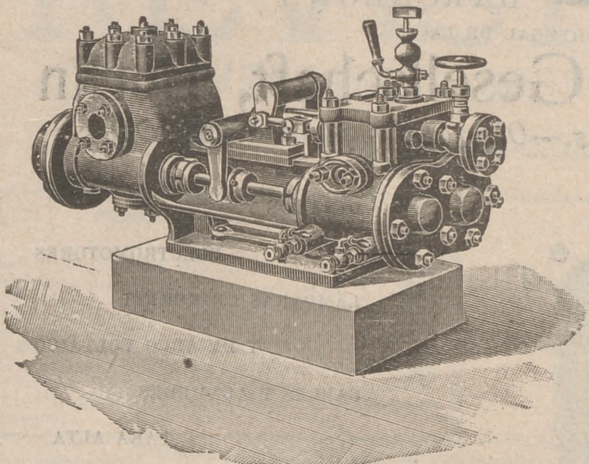
La única también que en esta clase de trabajos emplea maderas finas, completamente secas, de primera calidad y en sus colores naturales importadas directamente del Extranjero.

Especialidad en parquets sobre betún asfaltado, propios para iglesias, hospitales, casinos, etc., evitando con este procedimiento toda clase de humedades sin que para nada les afecte los cambios atmosféricos, por bruscos que sean, siendo, por lo tanto, los más higiénicos y económicos.

CARPINTERIA MECANICA Y ALMACEN DE MADERAS FINAS

# WEISE Y MONSKI, Bilbao. Despacho y Almacenes: Gran Vía 34

Fábrica en HALLE A. S. (Alemania), la más importante del continente en construcción de



Bomba de vapor «DUPLEX»

## BOMBAS

movidas por vapor, transmisión ó electricidad para minas, buques, alimentación de calderas, abastecimiento de aguas, pozos profundos, etc.

ESPECIALIDAD EN  
**BOMBAS DUPLEX • BOMBAS CENTRIGUGAS**

Compresores de aire — Máquinas de vapor

Telegramas: DUPLEX, BILBAO

### SEGUROS

CONTRA EL RIESGO DE ACCIDENTES

CAJA DE PREVISIÓN Y SOCORRO DE BARCELONA

Primera compañía española de seguros sociales

### EL FÉNIX

COMPAÑÍA FRANCESA DE SEGUROS CONTRA INCENDIOS

ASSICURAZIONI GENERALI

DE TRIESTE Y VENECIA

SEGUROS MARÍTIMOS

UNIÓN HULLERA Y METALÚRGICA

DE ASTURIAS

Representante en Vizcaya:

**D. Ignacio de Abaitua**

VICE-CONSUL DE LOS E. U. DEL BRASIL

Oficinas: Calle del Tivoli (Chalet),

Teléfono 99

## TALLERES DE ZORROZA

OFICINAS: Zorroza, BILBAO. — TELEGRAMAS: ZORROZA, BILBAO

CONSTRUCCION DE PUENTES, calderas de vapor, suelos de hierro, columnas y armaduras para edificios.

MAQUINAS DE VAPOR, turbinas, tornos, máquinas para hacer remaches, taladros de pared, bombas de varios sistemas, transmisiones de movimiento.

MATERIAL PARA LA EXPLOTACION DE MINAS, tambores y frenos para planos inclinados, templadores para idem, vagonetas y volquetes para transportes de mineral.

HORNOS DE CALCINAR.

INSTALACIONES COMPLETAS DE «LAVADEROS DE CARBÓN»

GRÚAS DE CORREDERA para talleres, con movimiento á mano y por transmisión por cable, grúas para muelles, muelles con freno automático.

COLUMNAS DE FUNDICION sencillas y de adorno.

MATERIAL FIJO PARA FERROCARRILES, cambios de vía, placas giratorias, semáforos, tanques, etc.

LLAVES de paso de todas dimensiones para conducciones de agua á vapor.

Informes y presupuestos francos á quien los pida.

# STEWARTS AND LLOYDS LTD.



Antes: **A & J. Stewart and Menzies Ltd.**  
**Lloyd & Lloyd Ltd.**

**Glasgow**  
**Birmingham**

**La casa más importante del Reino Unido**

Tubos y accesorios de hierro forjado para conducción de agua, gas, vapor y aire comprimido.

Tubos PERKINS para aparatos é instalación de calefacciones.

Tubos de hierro y acero para calderas de buques, locomotoras y máquinas fijas.

Grandes existencias en nuestras fábricas que facilitan el inmediato envío de los más grandes pedidos

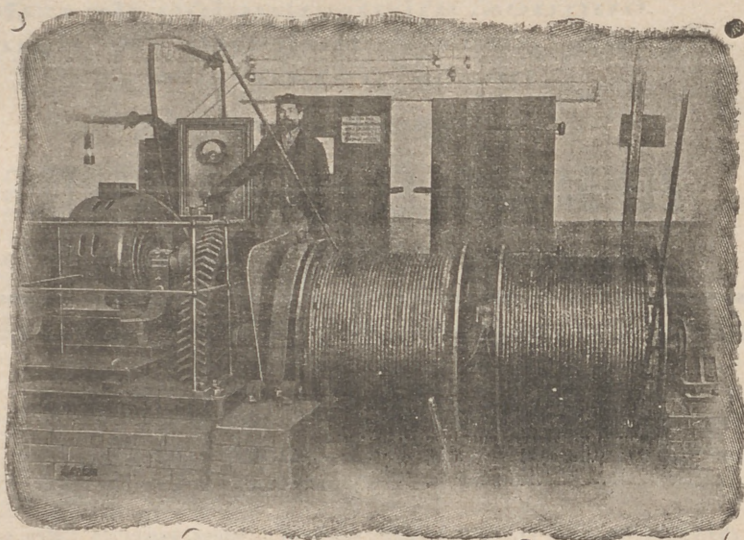
# A. E. G.-Thomson-Houston Ibérica, Sociedad Anónima

MADRID — BILBAO — BARCELONA

DELEGACIÓN EN ESPAÑA Y PORTUGAL DE LA

## Allgemeine Electricitaets.-Gesellschaft, Berlin

Capital desembolsado: 75 millones de francos.—Obreros y empleados: 15.000



Torno doble para minas, movido por un motor de corriente alterna trifásica

DINAMOS Y

ELECTROMOTORES

LÁMPARAS DE NERNST

Y DE ARCO VOLTÁICO

CABLES Y ALAMBRES

PARA ALTA

Y BAJA PRESIÓN

APARATOS DE MEDICIÓN

INTERRUPTORES

Y SEGUROS

Sucursal en Bilbao

**Astarloa, 3**

Gran Vía. 32

Teléfono 1.036

# Adolf Bleichert y C.<sup>a</sup> Leipzig-Gohlis. 100.

Representante para España: PABLO HAEHNER, Ingeniero.—BILBAO

Fábrica la más antigua é importante para la construcción de

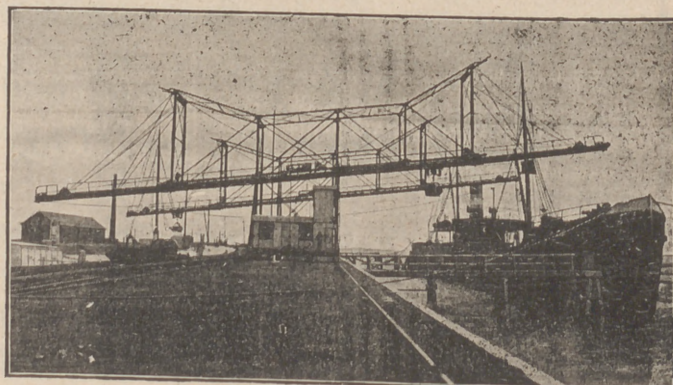
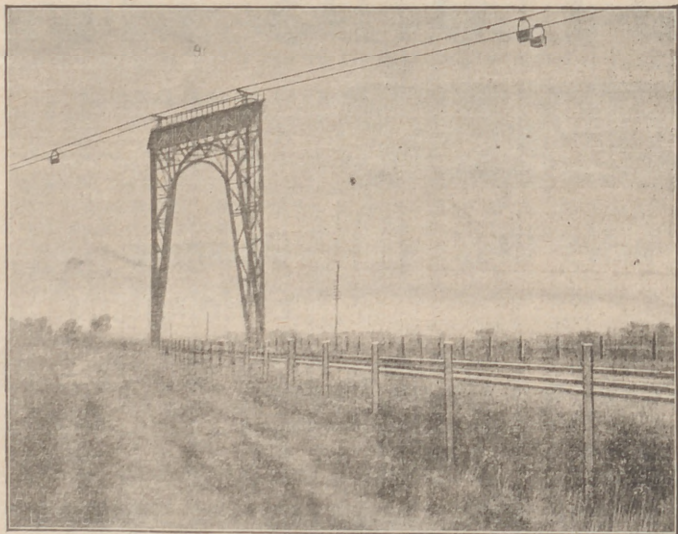
## == VIAS-AÉREAS ==

Medio el más sencillo y barato para el transporte de materiales en masa de Carbón, Coke, etcétera, etcétera.

## GRÚAS TRANSPORTADORAS y otras clases

para la carga y descarga en masa de carbón, de minerales etcétera, etc., y en buques así en mar como en ríos.

## VIAS SUSPENDIDAS ELÉCTRICAS





de buenos caldos de España, tan sólo en casos muy excepcionales se podrán adquirir en vista del desnivel de precios existentes entre los de la Península y los de esta Nación; la baja cotización de sus vinos y lo exagerado de su arancel, cierran este año por completo á nuestros vinos las puertas del mercado francés.

### Banco de Bilbao

Su situación en 31 de Enero de 1905

ACTIVO		Pesetas	Cts.
Caja, Existencia en metálico	7.830.085	61	
Sucursal del B. de E., cta. corriente	1.820.970	82	
Efectos en cartera	34.355.890	99	
Préstamos sobre valores	9.225.915	53	
Cuentas corrientes de crédito con interés	27.977.854	82	
Corresponsales deudores	10.451.682	82	
Diversos deudores	973.433	05	
Gastos generales y sueldos	39.172	47	
Caja de Ahorros	416	69	
Créditos contingentes	3.816	54	
Bienes inmuebles	4.202.07	14	
Mobiliario	38.649	02	
Cupones y amortizaciones al cobro	624.698	09	
Valores en poder de corresponsales	6.001.265	92	
Acciones	15.000.000	00	
Gastos de constitución	79.429	57	
	118.749.382	28	
Depós. En garantía	61.748.605	95	
Voluntarios	701.734.149	59	
Necesarios	351.950	00	
	763.837.705	57	
	882.987.087	55	
PASIVO			
Capital 60.000 Acciones de ptas. 500.	30.000.000	00	
Fondo de Reserva (estatuario)	3.000.000	00	
Segundo fondo de Reserva (voltrio)	2.400.000	00	
Utilidades de valores no realizados	125.767	20	
Beneficios y pérdidas	124.074	80	
Acreeedores por cuentas corrientes en Bilbao	23.258.053	00	
Consignaciones voltrias en efectivo	2.000.361	13	
Imponentes en la Caja de Ahorros	45.112.445	53	
Corresponsales acreedores	1.806.190	71	
Diversos acreedores	2.101.715	54	
Efectos á pagar	358.409	02	
Dividendos por pagar	65.543	00	
Cupones á pagar	1.298.920	81	
Amortizaciones á pagar	426.431	23	
Acreeedores por cupones y amortizaciones al cobro	624.698	09	
Acreeedores de valores en poder de Corresponsales	6.001.265	92	
	118.749.382	28	
DEPOSITANTES			
De valores en gati.	61.748.605	95	
Voluntarios	701.734.149	59	
ACREEDORES			
Depós. necesarios	351.950	00	
	63.837.705	57	
	882.987.087	55	

V.º B.º, El Presidente de turno del Consejo de Administración, Manuel Lezama Liguizamón.—El Director Gerente, D. de Unzurrunzaga.—El Contador, Santos de Gárate.

### Los negocios en Bilbao

#### IMPRESIONES

Iniciase un lento movimiento de actividad en algunos negocios creados en esta villa, y lo que es mejor, que ese movimiento es favorable al accionista.

Quedan muy contados dividendos pasivos, y esto hará que muy pronto vuelva la confianza á Bolsa.

Por los balances de los Bancos locales, que publicamos en este mismo número podrá apreciarse que en Bilbao hay dinero en abundancia; solamente las imposiciones en las Cajas de Ahorros, se elevan á más de cien millon s de pesetas, cifra

elocuentísima para demostrar la situación económica de la plaza.

Lo verdaderamente sensible son esa serie de economistas que revolotean por algunas publicaciones, que por miopía achacan males, que no existen, pero que influyen en el ánimo de aquellos rentistas pusilánimes.

Pero afortunadamente comienza, á despejarse el horizonte.

### Compañía del vapor «Kataliñ»

En junta general fué aprobada la Memoria, balances y cuentas del ejercicio correspondiente á 1904.

Las utilidades obtenidas han ascendido á 24.729,57 pesetas equivalente al 14,546 por 100 del capital social representado por 340 acciones en circulación, resultan sumamente lisonjeras. Las utilidades líquidas han sido 12.795,31 pesetas y se acordó repartir el 5 por 100 á los accionistas y destinar al fondo de reserva 3.000 pesetas, quedando un remanente de 1.259,31 para el siguiente ejercicio.

### Coto Minero de Axpe y Arrezola

También esta Sociedad ha celebrado junta general.

En la Memoria se detalla lo adelantado de los trabajos que viene realizando, y se confía en un éxito inmediato.

### Marítima de Vizcaya

Apesar de la honda crisis porque atraviesa la industria naviera, esta compañía, dirigida por el Presidente de su Consejo de administración D. Félix de Abásolo, repartirá entre sus accionistas un 4 por 100.

La junta general donde se ha aprobado la Memoria y gestión del Consejo se ha celebrado hoy,

### Junta de Obras del Puerto de Bilbao

Recaudación del mes de Enero de 1905

IMPORTACIÓN		Pesetas
Extranj. ro.	Carbón	9.753,55
	Escorias de hierro, etc.	775,53
	Carga general	11.303,71
Cabotaje	Carbón	2.795,01
	Escorias de hierro, etc.	445,76
	Lingote de hierro	
	Carga general	2.734,35
EXPORTACIÓN		
Extranjero	Mineral de hierro	159.883,74
	Lingote de hierro	3.709,82
	Carga general	1.327,67
Cabotaje	Carbón, escorias, etc.	439,28
	Mineral de hierro	403,02
	Lingote de hierro	1.598,65
	Carga general	5.437,49
	Total	200.307,58

Bilbao 1.º de Febrero de 1905.—El Presidente, E. Coste y Vildósola.—El Secretario-Contador, José de Solozábal.

### Banco del Comercio

Su situación en 31 de Enero de 1905

ACTIVO		Pesetas	Cts.
Caja	3.756.120	13	
Sucursal del Banco de España e/v/c	1.861.500	78	
Efectos en cartera	7.823.379	64	
Préstamos sobre valores	9.035.694	67	
Créditos en c/c con interés	17.859.503	18	
Corresponsales deudores. Cuentas de efectivo	4.626.280	60	
Deudores diversos	400.971	83	
Mobiliario	6.318	59	
Gastos de instalación	8.745	01	
Cuentas generales	21.871	55	
Cuentas corrientes con corresponsales	4.818.613	67	
Valores en poder de corresponsales			
En garantía	54.906.940	00	49.754.069
D En custodia	113.270.831	97	168.177.771
Necesarios			217.931.841
			62
PASIVO			
Capital	5.000.000	00	
Fondo de reserva	650.000	00	
Cuentas corrientes	10.244.093	38	
Consignaciones voluntarias efectivo	155.190	74	
Imposiciones á 3 meses á 1/2 % anual	2.805.897	34	
Imponentes en la Caja de Ahorros	26.423.333	55	
Efectos por pagar	9.058	62	
Corresponsales acreedores	3.841.931	66	
Acreeedores diversos	271.530	64	
Acreeedores por cupones	102.105	09	
Acreeedores por amortizaciones	12.633	08	
Beneficios en valores por realizar	43.186	21	
Pérdidas y ganancias	52.368	91	
Ads. de vls. en poder de corresponsales	137.733	75	
			49.754.069
DEPOSITANTES			
De valores en gti.	54.906.940	00	
De efectos en cda	113.270.831	97	
ACREEDORES			
Dtos. necesarios			168.177.771
			217.931.841
			62

V.º B.º, El Presidente de turno del Consejo de Administración, Manuel Lezama Liguizamón.—El Director gerente, Fernando Echevarría.—P. El Contador, José de Alcora.

BUQUE	CAPTÁN	DESTINO	Toneladas	CARGADORES
Densio	Zalvidea	Suma anterior	35003	Comp.ª M.ª de Setares
Abil	a gutre	Maryport	2529	Dicido Iron Ore Co Ltd
Castro Alen	Echevarría	Cardiff	1929	Luis de Ocharan.
Marzo	Lezama	Workington	1936	Chávarri Hermanos.
Sharon	William	Newport	1830	Salunhno Echevarría.
		Ayr	1871	
Total			45689	

MINERALES EMBARCADOS EN CASTRO DURANTE LA ÚLTIMA SEMANA

## Puerto de Castro Urdiales

1905

## Crónica minero-metalúrgica

La producción y el consumo de hierro en el mundo.—Modo de mejorar el cemento de escorias. La Industria de máquinas en Alemania.—La exportación de productos siderúrgicos de Inglaterra.—El Sindicato internacional del cok.

La producción mundial de lingote de hierro era en 1870 de 13 millones escasos de toneladas; veinte años después duplicó, y ya en el año último subió á 46 millones de toneladas. Según vaticinios, en 1910 se elevará á 52 millones y en 1930 á más de 100 millones de toneladas.

Para apreciar mejor la importancia de éstos datos, publicamos el siguiente resumen del rendimiento de lingote en el mundo, y la producción de hierro por cabeza.

PAISES	1903	Población	Producción por cabeza
	TONELADAS		
E. Unidos . . .	18.009.252	80.047.000	224,55
Alemania . . .	10.010.000	58.549.000	171
Gran Bretaña . . .	8.811.203	41.961.000	157,50
Francia . . . . .	2.782.986	38.962.000	72
Rusia . . . . .	2.481.666	141.000.000	15,45
A.-Hungria . . . . .	1.407.902	45.405.000	25,45
Bélgica . . . . .	1.197.275	6.694.000	80,15
Suecia . . . . .	431.961	5.199.000	93,60
España . . . . .	350.000	18.618.000	20,12
Canadá . . . . .	265.418	5.457.000	45
Italia . . . . .	30.156	32.475.000	0,90
Japón . . . . .	24.108	45.862.000	0,45
Otros países . . . . .	100.720	»	»
<b>Totales . . . . .</b>	<b>45.980.048</b>	<b>1.509.134.000</b>	<b>68</b>

Entre los Estados Unidos, Alemania, Gran Bretaña, Francia, Bélgica, Suecia y Canadá, suman 236.869.000 de habitantes y producen 41.500.000 toneladas de lingote de hierro por año; exportan unos seis millones de toneladas y consumen toneladas 35.500.000; es decir, unos 120 kilogramos por cabeza. El resto del mundo con 1.262.265.000 habitantes produce toneladas 4.500.000, resultando así un consumo de unos 10.500.000 toneladas, que representan unos nueve kilogramos por cabeza.

Aplicando á los 1.300 millones de habitantes que pueblan las naciones atrasadas del promedio de 120 kilogramos por cabeza que hoy acusa el grupo de naciones más adelantadas del mundo, el consumo anual de este con sus 1.500.000 de habitantes alcanzaría la cifra colosal de 180 millones de toneladas de lingote que absorberían unos 400 millones de toneladas de mineral de hierro.

Herr Karl Zulkoski, profesor de Tecnología química en la Escuela Superior de Praga, describe un procedimiento nuevo para mejorar el cemento de escoria.

Empieza por decir que es un hecho bien conocido que la escoria de los hornos altos enfriada lentamente al aire carece de propiedades hidráulicas. En estas condiciones

es un ortosilicato cálcico. Para que adquiera propiedades hidráulicas hay que convertirla en silicato bicálcico, enfriado repentinamente la escoria en agua fría; cuanto más fría es el agua, más pronunciadamente se manifiestan luego las propiedades hidráulicas. El agua hace que se granule la escoria fundida, y el 40 por 100 de la materia de cada grano resulta fuertemente hidráulica. Si la escoria fundida se enfría en lechada de cal fría, adquiere las propiedades hidráulicas en el grado máximo, y una vez molida tiene la misma resistencia á la tensión y á la compresión, que el cemento Portland.

En estos tiempos en que el cemento armado está tan en boga, las fábricas que cuentan con hornos altos no podrán menos de ver con interés las noticias que preceden.

La industria alemana de construcción de máquinas ha entrado en en una era de prosperidad que recuerda el movimiento del período anterior á la reciente crisis industrial. Durante los cinco primeros meses del corriente año, Alemania ha exportado 106.333 quintales métricos de máquinas de vapor, contra 91.239 en 1903.

Las ventas realizadas á la Gran Bretaña han progresado durante los cuatro primeros meses del año, de 3.433 quintales en 1900, á 16.294 en 1902 y á 41.245 en 1904.

La exportación de máquinas agrícolas aumenta con una rapidez sin igual. Rusia importa la mitad de sus exportaciones. Sin embargo, á causa de la insuficiencia de la demanda de maquinaria usada en las industrias textiles, las cifras de 1904 continúan aún siendo inferiores á las del año 1900.

En el año pasado de 1904 ha exportado Inglaterra las siguientes cantidades: 813.390 toneladas de lingote, 654.446 toneladas de carriles; 359.510 toneladas de acero en planchas; 1.438.702 de productos varios de hierro y acero.

Aun cuando sólo participara España de una quinta parte de esa exportación, no puede negarse que constituiría un negocio de importancia, siendo lo cierto que deberíamos poder competir con Inglaterra, pues nuestro costo de producción puede ser más bajo cuando fabriquemos en la escala y en las condiciones industriales necesarias para aspirar á la explotación.

Pocos días antes de estallar la huelga de la cuenca del Ruhr, se había hablado de hallarse muy adelantadas las negociaciones para establecer un Sindicato internacional del cok, en el cual debían entrar también los fabricantes ingleses de este combustible. Es de suponer que la huelga de los mineros de Westfalia obligue, cuando menos, á posponer el intento.

## Banco de Vizcaya

Su situación en 31 de Enero de 1905

ACTIVO		Pesetas	Cts
Caja y Bancos . . . . .		6.435.059	13
Efectos en cartera . . . . .		14.922.532	73
Id. diferidos de cobro . . . . .		»	»
Valores en poder de corresponsales . . . . .		3.626.226	95
Préstamos sobre valores . . . . .		3.008.502	72
Id. diferidos de cobro . . . . .		»	»
Cuentas corrientes de crédito con interés . . . . .		10.195.245	33
Corresponsales deudores . . . . .		3.207.734	77
Deudores diversos . . . . .		1.012.062	52
Cupones y amortizaciones al cobro . . . . .		227.009	14
Inmuebles . . . . .		800.000	00
Mobiliario . . . . .		40.000	00
Gastos de instalación y cajas particulares . . . . .		95.000	00
Idem generales . . . . .		19.830	29
Acciones . . . . .		6.500.000	»
Accionistas . . . . .		4.250.000	»
		<b>54.389.343</b>	<b>53</b>
Depósitos Voluntarios . . . . .	119.678.909,83		
En garantía . . . . .	40.688.382,68		
Necesarios . . . . .	740.500,00	161.539.917	41
Valores de comitentes en poder de corresponsales . . . . .	740.500	215.929.261	29
		<b>215.929.261</b>	<b>29</b>
PASIVO			
Capital . . . . .		15.000.000	»
Fondo de reserva . . . . .		800.000	»
Cuentas corrientes á la vista . . . . .		10.770.433	41
Imposiciones pagaderas á la vista . . . . .		401.311	00
Id. id. á 90 días . . . . .		970.886	33
Imponentes en la Caja de Ahorros . . . . .		24.981.197	06
Corresponsales acreedores . . . . .		677.127	03
Acreedores diversos . . . . .		525.549	36
Id. por cupones y amortizaciones al cobro . . . . .		74.206	52
Efectos por pagar . . . . .		85.836	74
Dividendo activo . . . . .		28.445	75
Beneficios . . . . .		89.853	07
		<b>54.389.343</b>	<b>53</b>
Depósitos Voluntarios . . . . .	119.678.909,83		
En garantía . . . . .	40.688.382,68		
Necesarios . . . . .	437.125,40	161.539.917	41
Valores de comitentes en poder de corresponsales . . . . .	740.500	215.929.261	29

V.º B.º El Presidente de turno del Consejo de Administración, *Pedro de Orúe*.—  
El Director Gerente, *Enrique Ocharan*.—  
El Contador, *Manuel de Arrizabalaga*.

## Nuevas Sociedades

INSCRIPTAS EN EL REGISTRO MERCANTIL

**Juan de Arrúe y C.ª.**—Sociedad regular colectiva con domicilio en esta villa, constituida por D. Eloy Sánchez y Luengos y D. Juan de Arrúe y Anasagasti. Su objeto es comerciar en el ramo de panadería en la más amplia acepción de esta palabra, sin perjuicio de dedicarse á otro cualquiera, industrial ó mercantil que los socios, de mutuo acuerdo, tengan por conveniente. El tiempo de duración de la Sociedad, cuyas operaciones comenzaron el 15 de Enero último, concluirá con el arriendo que D. Juan de Arrúe tomó á D. Gonzalo Artaza é Izurrieta, cuyo arriendo cede el Sr. Arrúe á la Sociedad. El capital social es de 40000 pesetas, formado por 20000 pesetas, cantidad en la que los dos socios aprecian el arriendo y de los bienes muebles y semovientes que el Sr. Arrúe aporta á la Sociedad; y las 20.000 pesetas restantes que D. Eloy Sánchez ha invertido en la compra de créditos, por igual suma, contra D. Juan de Arrúe. La gestión de la Compañía y uso de la firma social correrán á cargo de los dos socios.

La escritura de constitución de la So-

ciudad fué autorizada por el Notario de esta villa, don Francisco Hurtado de Saracho, en 17 de Enero próximo pasado.

**Lajusticia Marco y C.<sup>a</sup>**—Sociedad regular colectiva, constituida por don José María de Vicancos y Bizaguirre, don Pedro Montero y Uria, don Augusto Lajusticia y Led y don Ramiro Marco Gardoqui. Domicilio social, Bilbao. El objeto de la Sociedad es la compra-venta de cereales y sus similares, pudiendo, de común acuerdo, dedicarse á cualquiera otra industria comercio. El capital social es de 50.000 pesetas, aportadas en la siguiente proposición: el señor Vivancos 20.000 pesetas, el señor Montero, igual cantidad y á 5.000 cada uno, los señores Lajusticia y Marco.

El tiempo de duración será de dos años contados desde el 1.º del actual, prorrogables por plazos de dos años, mientras alguno de los socios no mostrase desconformidad. La administración de la Compañía y el uso de la firma social quedan encomendados indistintamente á los cuatro socios, quienes otorgaron la escritura de constitución el día 28 de Enero último ante el Notario arriba mencionado.

**La Unión.**—Sociedad regular colectiva que girará bajo la razón social de *Iturraspe y C.<sup>a</sup>*, constituida por D. Asensio Iturraspe, D. José Galarza y Uralde, don Gabriel de Barañano y Piris y D. Antonio Zuvillaga y Yurrebaso, este último en nombre de su Sr. padre D. Antonio Zuvillaga y Balboutin. El objeto de la Sociedad es la fabricación de aguardientes y licores de todas clases y su domicilio será Bilbao. El capital social es de 20.000 pesetas, aportadas por los cuatro socios en igual proporción. El tiempo de duración será indefinido. La gestión de la Compañía y uso de la firma social se encomiendan indistintamente á los cuatro socios. El día 20 de Enero se firmó la escritura de constitución ante el notario de esta villa D. Francisco de Santiago y Marín.

**LA "NUEVA MONTAÑA"**

Es en nuestro poder la Memoria que el Consejo de administración sometió á la Junta general celebrada el 31 del pasado Enero, dando cuenta de la gestión de 1904.

La Sociedad del hierro y el acero, de Santander, encaminó sus trabajos á llegar á beneficiar minerales propios, lo que hará que el negocio mejore.

Ha reorganizado la explotación del tranvía con éxito y aguarda desembarazadamente la concesión del eléctrico de Molnedo al Astillero.

Su producción la consideran muy satisfactoria, habiendo beneficiado:

De mineral de la provincia (minas del Carmen de Maliaño, Heras, Puente Arce, Castro Urdiales, Muriedas, Santa Rosa,

**Valores locales de la Plaza de Bilbao-Ultima cotización**

TÍTULO DE LA EMPRESA Ó COMPAÑIA	Ultima cotización	FECHA de la operación			CAPITAL Pesetas	Valor de cada título	Desembolso	Anual	Semestral
		Día	Mes	Año					
<b>ACCIONES</b>									
Banco de Bilbao	288 50 »	25	Enero	1905	30.000.000	500	Todo	—	6 %
» de Vizcaya	197.00 »	25	»	1905	15.000.000	250	50 %	—	3-7 1/2 %
» Crédito Unión Minera	212.50 »	3	Febrero	1905	20.000.000	250	20 %	5 %	—
» Guipuzcoano	160.00 »	15	Dicbre	1904	5.000.000	500	60 %	8 %	—
» de Vitoria	121.00 »	22	Dvbre	1904	3.000.000	500	50 %	—	—
» Asturiano	70 »	2	Stbre	1904	8.000.000	500	80 %	—	—
» de Gijón	186.50 %	3	Octubre	1904	10.000.000	500	50 %	—	—
» de Vigo	50 »	28	Abril	1902	5.000.000	500	50 %	6.50	—
» de Burgos	103.00 »	21	Stbre	1904	3.000.000	500	20 %	—	—
» Industrial Gijonés	183.75 p	2	Octubre	1903	15.000.000	500	60 %	—	—
» Hispano Americano	106.00 %	26	Enero	1905	100.000.000	500	80 %	6.18	—
» Mercantil de Santander	97.00 »	3	Febrero	1905	3.162.500	250	Todo	—	—
» carril de Bilbao á Durango	209 »	13	Enero	1905	5.000.000	500	—	9 %	—
» de Bilbao á Portugalete	126.00 »	3	Febrero	1905	17.000.000	500	—	6 %	—
» de Santander á Bilbao	40 »	24	Marzo	1904	2.750.000	500	—	—	—
» de Durango á Zumárraga	79 »	27	Abril	1901	1.250.000	500	—	1 1/2 %	—
» de Amorebieta á Guernica	83 »	27	Marzo	1904	4.500.000	500	—	—	—
» de Elgoibar á San Sebastián	100 »	28	Enero	1905	11.500.000	500	—	—	—
» de Castro Alén (ordinarias)	130 »	2	Dicbre	1904	500.000	500	—	—	—
» de Castro Alén (especiales)	6 »	5	Abril	1904	6.250.000	500	—	—	—
» de La Robla á Valmaseda	76.50 »	17	Agosto	1904	15.000.000	500	80 %	—	—
» Vasco Asturiano	131 »	18	Stbre	1901	6.000.000	500	Todo	—	—
» Naviera Bilbaina (Azn r)	32 »	29	Dcbre	1904	2.500.000	500	Todo	—	—
» » »	94 »	6	Octubre	1901	3.000.000	500	Todo	—	—
» Vasco Cantábrica	42.50 »	28	Enero	1905	3.125.000	500	—	6.25 p.	—
» Vascongada (Abásolo)	57 »	29	Julio	1902	2.500.000	500	—	—	—
» Internacional (Llodio)	40 »	16	Mayo	1905	4.500.000	1.000	—	—	—
» Rodas	38 »	21	Enero	1905	6.300.000	500	Todo	—	—
» Unión	20 »	3	Julio	1905	6.000.000	500	—	—	—
» Cantábrica	97 »	17	Octubre	1901	3.000.000	000	—	—	—
» Uriarte	80 »	20	Enero	1905	3.000.000	500	—	—	—
» Aurrerá	32 »	26	Dicbre	1904	3.000.000	500	—	6 pts	—
» Naviera La Actividad	30 »	29	Stbre	1904	2.700.000	500	—	—	—
» Anónima de Navegación	77 »	25	Julio	1902	3.000.000	500	—	8 %	—
» La Blanca	94 »	2	Octubre	1901	10.000.000	500	25 %	8 %	—
» Vasco-Asturiana	60 »	3	Mayo	1904	4.200.000	500	Todo	2 1/2 %	—
» Algortaña	45 »	28	Enero	1904	7.100.000	500	—	4 %	—
» Olazarri	185.00 »	25	»	1905	32.750.000	500	Todo	75 pts	—
Sociedad Anónima A. Hornos de Vizcaya	182.00 »	4	Febr rc.	1905	20.000.000	250	Todo	10 %	—
» Unión Resinera Española	234.00 »	4	»	1905	25.000.000	1500	—	10 %	—
» Unión de Explosivos	137 »	21	Dicbre	1902	1.500.000	500	—	—	—
» Talleres de Deusto	116 »	22	Junio	1904	1.500.000	500	—	5 %	—
» Tubos Forjados	102.00 »	6	Mayo	1904	500.000	500	—	5 %	—
» La Basconia	90 »	30	Marzo	1904	1.350.000	500	—	6 %	—
» Casa Dotesio	73 »	22	Dicbre	1903	2.150.000	500	—	—	—
» Tranvía de Bilbao á Durango	86.00 »	9	Novbre	1904	2.000.000	250	Todo	—	—
» Auxiliar de Ferrocarriles	80.50 »	27	Agosto	1901	2.000.000	500	Todo	6 %	—
Sociedad Anónima A zufres	23.35 »	24	Enero	1905	30.000.000	500	80 %	—	—
» Alemeyer	71.50 »	25	»	1905	20.000.000	500	20 %	—	—
Compañía de Seguros Aurora	100.00 »	28	»	1905	100.000.000	500	Nada	—	—
La Polar (Depto. engarantía 50 %)	100 »	3	Abril	1904	4.000.000	250	20 %	—	—
Compañía de Seguros El Alba	265 »	9	Novbre	1904	1.500.000	50	Todo	10 %	—
Sociedad Minera Argentifera de Córdoba	2 5 »	5	Enero	1905	1.500.000	50	Todo	5 %	—
» Anglo Vasca, de Córdoba	143 »	7	Abril	1902	3.000.000	250	—	—	—
» Alcarácejos, en Córdoba	59 »	22	Febrero	1904	3.000.000	250	—	—	—
» Almadenes, en Córdoba	80 »	25	Dicbre	1902	4.500.000	500	—	—	—
» Peñaflor, en Sevilla	105.00 »	4	Febrero	1905	15.000.000	500	90 %	—	—
» Cala, en Huelva	73 »	5	Febrero	1903	5.000.000	500	Todo	—	—
» Hulleras de Sabero y anexas	46 »	1	Stbre	1904	20.000.000	250	50 %	—	—
» Sierra Menera, en Teruel	220 »	2	Dicbre	1904	5.000.000	500	Todo	—	—
» Irún y Lesaca	12.50 »	21	Agosto	1901	3.000.000	500	Todo	—	—
» Cabárceno	95 »	18	Stbre	1904	6.000.000	500	Todo	—	—
» Argentifera de Almagrera	58 »	9	Marzo	1902	4.000.000	500	36 %	—	—
» Hulleras de Guardo	12.90 »	4	Novbre	1904	2.500.000	500	Todo	—	—
» Collado del Lobo	83.00 »	9	Agosto	1904	4.000.000	250	90 %	—	—
» Atilana	20.00 »	14	Stbre	1904	4.000.000	500	Todo	—	—
» Villadrid	92.00 »	1	Enero	1905	3.000.000	500	—	—	—
Hidráulica del Freser	48.45 »	1	Febrero	1905	20.000.000	500	—	—	—
Hidro Eléctricas	57 »	7	Marzo	1904	2.500.000	500	70 %	—	—
» Berástegui	100 »	7	Stbre	1902	650.000	500	10 %	—	—
» Tras-oz-Montes	85 »	17	Novbre	1903	12.500.000	250	5 %	—	—
» Minería Vascongada	80.00 »	22	Junio	1903	5.000.000	250	25 %	—	—
» General de Minería	96 »	16	Julio	1904	12.500.000	500	Todo	3.50 p.	—
» Construcciones metálicas	95 »	22	Septbre	1902	10.000.000	500	90 %	—	—
» Constructora de Obras públicas	57.35 »	16	Abril	1902	5.500.000	250	7 %	—	—
Sindicato Minero Rodas	118 »	6	Novbre	1904	7.500.000	500	75 %	—	—
Castillo de las Guardas	55 »	11	Octubre	1902	4.250.000	500	80 %	—	—
Sociedad Azufrera del Coto de Hellin	72.00 »	13	»	1902	6.000.000	500	70 %	—	—
Azuaga y Mestanza	75 »	22	Enero	1905	20.000.000	500	Todo	5 %	—
Papelera Española	100 »	8	Agosto	1904	500.000	500	—	—	—
Artes Gráficas	89.00 »	3	Mayo	1903	5.000.000	250	1 1/2 %	5 %	—
Centro Minero Bilbaino	30 »	27	Febrero	1905	6.000.000	500	Todo	5 %	—
Bodegas Bilbainas	40 »	9	Novbre	1903	1.500.000	500	—	—	—
Sierra Almenara y F-CMinero de Morata	47 »	23	Junio	1904	12.000.000	500	—	3 %	—
Diques Euskalduna	108 »	15	Agosto	1904	6.500.000	1.000	—	—	—
Minas de Heras	97.75 »	4	Abril	1904	350.000	500	—	3 %	—
Marítima Bakio	51.50 »	3	Febrero	1905	84.600.500	500	Todo	—	—
Sd. Gl. Azucarera Española, preferente	1.05	43.000.000	005	Todo	—	—	—	—	
» » ordinaria	—	—	—	—	—	—	—	—	—

El total de pesetas nominales negociadas durante la semana fué:

Fondos públicos, 551.700.—Acciones de Sociedades, 12,46.600.—Obligaciones de id., 232.400. Total 2.029.700.



TÍTULO DE LA EMPRESA Ó COMPAÑIA	Ultima coti- zación	FECHA de la operacion			Obligaciones emitidas		Obligaciones amortizadas	Interés que producen por 100
		Día	Mes	Año	Núm.	Valor ptas.	Número	
<b>OBLIGACIONES</b>								
Ferrocarril de Bilbao á Du- rango.....	94.00	14	Enero...	1905	8.000	500	92	4
" de Bilbao á Por- tugalete.....	97	22	Dicbre...	1904	8.900	500	63	5
" de Durango á Zumárraga.....	99.00	4	Febrero...	1905	9.800	500	234	4
" de Tudela á Bil- bao.....	99	4	"	1905	10.000	500	185	4
" de Tudela á Bil- bao.....	80	15	Junio....	1903	10.000	500	28	4
" de Tudela á Bil- bao.....	105.50	16	Enero....	1905	66.000	500	—	5
" de Tudela á Bil- bao.....	105.75	27	"	1905	66.000	500	—	5
" de Tudela á Bil- bao.....	106.75	3	Febrero...	1905	47.000	250	—	5
" de la Robla á Val- maseda.....	75	22	Julio....	1902	20.000	500	61	4
" de la Robla á Val- maseda.....	60	30	Junio....	1902	14.300	500	—	6
" de la Robla á Val- maseda.....	98	8	Ab il....	1903	5.000	500	b. 90 p.	5
Frolongación á Zorroza, 1. <sup>a</sup> emisión.....	100.50	9	Febrero...	1902	5.000	500	3	5
Ferrocarril de Elgoibar á San Sebastian.....	80	14	Mayo....	1903	8.000	500	27	5
" de Santander á Bilbao.....	69.50	27	"	1903	4.631	500	14	5
" de Santander á Bilbao.....	30	7	Julio....	1903	12.000	500	22	6
" de Santander á Bilbao.....	99	24	Enero....	1905	13.000	500	298	4
" del Cadagua, 1. <sup>a</sup> hipoteca.....	100	13	Junio....	1901	10.000	500	121	4
" de Santander á 1. <sup>a</sup> hipoteca (Ramales).....	100	6	"	1901	10.000	500	46	4
" de Santander á 1. <sup>a</sup> hipoteca.....	100	18	Novbre...	1901	2.000	500	53	4
" de Santander á 1. <sup>a</sup> hipoteca.....	100	4	Junio....	1901	3.000	500	207	4
" Solares.....	100	4	Junio....	1901	2.000	500	106	4
" de Luchana á Munguía.....	34	8	Enero....	1902	1.500	500	14	5
" Amorebieta á Guernica y Luno.....	79	7	Febrero...	1902	1.250	500	—	5
Carreteras de la Diputación de Vizcaya.....	103.75	23	Dobre...	1904	12.644	500	5.320	4
Sociedad Minera Hulleras del Turón.....	100	8	Junio....	1903	6.000	500	30	5
" Hulleras de Sabero y anexas.....	92	20	Octubre...	1904	6.000	500	397	5
Compañía Naviera Vascongada (Abásolo).....	92	21	Novbre...	1904	6.000	500	3.048	5
" Bilbaina (Aznar).....	88	28	Enero....	1905	12.000	500	2.177	5
" Bat.....	87.50	10	Agosto...	1904	5.000	500	—	5
" Aurrerá.....	100	6	Junio....	1901	3.000	500	—	5
Junta de Obras del Puerto de Bilbao.....	101	27	Enero....	1905	10.000	500	2.448	4
" de Bilbao.....	99	3	Febrero...	1905	11.000	500	230	4
Ayuntamiento de Bilbao.....	93.00	1	"	1905	34.746	500	2.374	4
Unión Resinera Española.....	100.32	18	Agosto...	1904	4.000	500	4.2	5
Azufre Coto Hellín.....	98	26	Dobre...	1902	4.000	500	—	4
Sociedad General Azucarera.....	101.50	31	Enero....	1905	—	500	—	5

Gotizaciones de la Semana, de las Bolsas de Bilbao, Madrid y Paris

BOLSA DE BILBAO						
	Día 30	Día 31	Día 1	Día 2	Día 3	Día 4
<b>4 por 100 perpetuo interior</b>						
Serie F, de 50.000 pesetas nominales	77.95	78.10	"	"	"	"
" E, de 25.000 "	77.95	"	"	"	"	"
" D, de 12.500 "	"	78.10	"	"	"	"
" C, de 5.000 "	"	78.03	78.10	"	"	78.20
" B, de 2.500 "	"	"	"	"	78.05	"
" A, de 500 "	"	"	"	"	78.00	"
" G y H, de 100 y 200. "	"	"	"	"	78.70	78.20
En diferentes series	"	78.00	"	"	"	78.20
<b>5 por 100 amortizable</b>						
Serie F, de 50.000 pesetas nominales	"	93.95	"	"	"	"
" E, de 25.000 "	"	"	"	"	93.70	93.00
" D, de 12.000 "	"	99.10	"	"	"	"
" C, de 5.000 "	"	99.10	"	"	"	99.10
" B, de 2.500 "	"	"	"	"	"	"
" A, de 500 "	99.90	99.10	"	"	93.75	99.10
En diferentes series	"	"	"	"	"	"
<b>4 por 100 perpetuo exterior (Estampillado)</b>						
Serie F, de 21.000 pesetas nominales	"	"	"	"	"	"
" E, de 12.000 "	"	"	"	"	"	"
" D, de 6.000 "	"	"	"	"	"	"
" C, de 4.000 "	"	"	"	"	"	"
" B, de 2.000 "	"	"	"	"	"	"
" A, de 1.000 "	"	"	"	"	"	"
" G y H, "	"	"	"	"	"	"
En diferentes series	"	"	"	"	"	"
Paris cheque	"	"	"	"	"	"
Londres cheque	"	"	"	"	"	"
BOLSA DE MADRID						
	Día 29	Día 30	Día 31	Día 1	Día 2	Día 3
Renta perpetua 4 por 100 interior.....	77.95	78.00	77.80	77.80	"	78.05
Deuda amortizable 5 por 100.....	98.95	98.90	98.80	98.70	"	99.00
Acciones Banco España.....	453.00	458.00	455.00	454.00	"	453.00
Acciones Compañía Arrendataria de Tabacos.....	406.50	407.00	4 7.00	408.00	"	409.00
CAMBIO Londres vista.....	83.08	83.70	83.04	83.15	"	83.18
Paris id.....	131.65	131.35	131.50	131.65	"	131.95
BOLSA DE PARIS						
	Día 28	Día 30	Día 31	Día 1	Día 2	Día 3
Francés.....	98.42	98.62	98.82	98.82	"	99.07
Exterior español estampillado.....	91.82	91.57	91.12	91.20	"	91.52
Italiana.....	104.02	104.05	104.15	104.15	"	104.45
Rusia.....	89.90	90.02	89.85	89.75	"	89.90
Brazil.....	84.50	84.45	84.60	84.50	"	85.00
Ferrocarriles Andaluces, obligaciones 1. <sup>a</sup> .....	000.00	60.00	000.00	285.00	"	286.00
Norte España, obligaciones 1. <sup>a</sup> .....	362.00	364.00	365.00	365.00	"	365.00
Asturias, obligaciones 1. <sup>a</sup> .....	354.00	357.00	358.00	358.00	"	357.00
Tharsis.....	000.00	139.00	138.00	140.00	"	139.00
Rio Tinto.....	1.575.00	1.583.00	1.577.00	1.590.00	"	1.587.00
Norte España, acciones.....	200.00	199.00	196.00	194.00	"	195.00
Id. Banco Nacional Mexicano.....	661.00	650.00	656.00	650.00	"	657.00
Londres.....	25.15	25.13	25.13	25.13	"	25.15
Bilbao.....	990.00	990.00	990.00	979.00	"	990.00

Unquera, Solares, Entrambasaguas, Mata, Guarnizo, Herrera y Solía), 78.272 toneladas; de mineral llevado de Bilbao, Cartagena y Huelva, 2.210 toneladas; de caliza y dolomia, 22.719 toneladas; mas el cok demetalúrgico y hulla, asciende á 197.978 toneladas de primeras materias, habiéndose fundido las siguientes cantidades:

De lingote de fundición números 1, 2 y 3 11.971.860 kilogramos; de lingote de afinó números 4, 5 y 6 6.324.380 kilogramos y de lingotes especiales, 17.155.360 kilogramos ó sean 35.451.360 kilogramos en total.

Aunque el año ha sido muy perjudicial para todas las industrias siderúrgicas, habiéndose mostrado muy desfavorable el mercado del hierro, en el cual se han mantenido muy bajos los precios, se ha logrado colocar estos productos en todas las provincias de España y exportar algunas partidas al extranjero, habiéndose vendido en firme 39.685 toneladas de las 35.451 producidas y 13.209 sobrantes del año anterior, y habiéndose entregado de ellas 33.351 toneladas hasta el 31 de Diciembre, siendo de advertir que, apesar de dichas condiciones del mercado, que ha depreciado el lingote desde que se inauguró el primer horno en más de veintidos pesetas en tonelada, las ventas han cubierto los gastos de producción industrial.

La Sociedad continúa los expedientes de expropiación que requiere la explotación de las minas de Camargo y Socabarga; se sigue esperando en las de carbón de Olleros de Sabero la oportunidad de comenzar allí las instalaciones proyectadas; se han practicado importantes labores de preparación en las minas de Mata, construyendo ya en ellas la mitad de una galería general de desagüe de 350 metros de longitud y varias obras de defensa contra los corrimientos de tierras; con lo cual se aguarda que en el verano próximo se principie á descubrir la gran masa de mineral reconocida por los sondeos; ha proseguido activamente las obras del ferrocarril de Camargo, venciendo no pocas dificultades y por último ha invertido una importantísima suma en mejorar la maquinaria de la fábrica.

Termina la memoria, manifestando, que para todas estas obras extraordinarias, y para las costosas del ferrocarril, hubiera sido muy conveniente, sobre todo por la accidental baja del lingote, disponer del total importe de las ocho mil obligaciones hipotecarias que se guardan en cartera; pero la crisis económica de toda España y la situación especial de Nueva Montaña en estos momentos, seguramente transitorios, no lo han permitido así en conciencia, y se ha preferido, aún á riesgo de sacrificios y compromisos personales, persistir en los préstamos y combinaciones bancarias del año pasado, conducta digna del mayor aplauso, pues con ella se revela el entusiasmo del Consejo, y sobre todo, la confianza que abrigan en la bondad del negocio, cuando puedan llegar á beneficios minerales propios.

## BUQUES ENTRADOS

## Importación del Extranjero desde el 28 de Enero al 3 de Febrero

Numero de orden.....	Dia.....	Aparejo	Pabellón	Matrícula	Nombre del buque	Toneladas de registro.....	Capitán	Cargamento	Kilogramos de carbón.....	Kilogramos de bacalao.....	Kilogramos de carga total.....	Procedencia	Consignatario ó Corredor
<i>Sumas anteriores...</i>									34230149	402276	39065409		
140	28	Vapor	Francés	La Rochelle	La Rochelle.....	830	H. Bily.....	Lastre	"	"	"	Saint Nazaire	J. L. Olloqui
141	"	"	Español	Avilés	Villalegre.....	1450	J. Basté.....	Idem	"	"	"	Burdeos	V. Salvidegoitia
142	"	"	"	Bilbao	Sardinero.....	1274	F. Estarellas.....	Idem	"	"	"	La Rochelle	C. Hoppe y Compañía
143	"	"	Noruego	Christiania	Valhalla.....	886	A. E. Kildahl.....	Idem	"	"	"	Burdeos	Griffiths Tate y C. <sup>a</sup>
144	"	"	Inglés	Newcastle	Edinburgh.....	1040	W. P. Parker.....	Idem	"	"	"	Saint Nazaire	A. Aznar y C. <sup>a</sup>
145	"	"	Español	Bilbao	Mayo.....	1111	L. Otero.....	Idem	"	"	"	Chantenay	Idem
146	"	"	"	Idem	Elvira.....	59	T. Aguirre.....	General	"	18981	408979	Liverpool	Real de Asúa y Comp.
147	"	"	Noruego	Christiania	Scandinavian.....	847	B. Borresen.....	Lastre	"	"	"	Lisboa	Griffiths Tate y C. <sup>a</sup>
148	"	"	Belga	Amberes	Barón de Macar.....	1527	J. Luchies.....	General	"	"	8986	Amberes	Chávarri y Compañía
149	"	"	Español	Barcelona	Larache.....	1008	F. Calzada.....	Idem	"	"	67156	Buenos Aires	Bergé y C. <sup>a</sup>
150	"	"	Danés	Copenhague	St. Jan.....	2134	C. Rambusch.....	Tránsito	"	"	"	La Pallice	Carlos Maruri
151	"	"	Alemán	Hamburgo	Cordoba.....	3173	H. Schütterow.....	Idem	"	"	"	Amberes	Edmundo Couto y C. <sup>a</sup>
152	29	"	Noruego	Christiania	Santiago.....	881	A. Berthom.....	Bacalao	"	53008	538019	Bergen	Andrés Amiland
153	"	"	Inglés	Glasgow	Mangara.....	1153	D. Donovan.....	Lastre	"	"	"	Burdeos	V. Correas
254	"	Goleta	Holandé	Groningen	Selina Johanna.....	156	S. van Dijk.....	Tierra	"	"	247710	Fowey	E. de Arriaga
155	"	Vapor	Español	Bilbao	Mundaka.....	144	R. Luzarraga.....	Coke	2163980	"	2163983	Newcastle	A. Aznar y Comp. <sup>a</sup>
156	"	"	Francés	Dunkerque	St. Pierre.....	391	J. Berquin.....	General	"	"	10949	Dunkerque	J. L. Olloqui
157	30	"	Español	Bilbao	Urquiola.....	1525	E. Amat.....	Lastre	"	"	"	Saint Nazaire	A. Aznar y C. <sup>a</sup>
158	"	"	"	Idem	Alemania.....	1253	B. Arrasate.....	Idem	"	"	"	Rochefort	J. Olivares
159	"	"	"	Idem	Arminza.....	1903	F. Echevarría.....	Carbón	3185536	"	318536	Newcastle	A. Aznar y C. <sup>a</sup>
160	"	"	"	Idem	Portugalete.....	1200	E. Larrauri.....	Lastre	"	"	"	Saint Nazaire	J. Olivares
161	"	"	Inglés	Londres	Leila.....	92	R. MacIlwaine.....	Idem	"	"	"	Bayona	J. J. de Llodio
162	"	"	"	Cardiff	Thor.....	997	W. M. Cove.....	Idem	"	"	"	Lisboa	Griffiths Tate y C. <sup>a</sup>
163	"	"	"	Idem	Waterloo.....	903	F. Burna d.....	Idem	"	"	"	Ghent	V. Salvidegoitia
164	"	"	Español	Bilbao	Santanderino.....	1514	J. Egurrola.....	Idem	"	"	"	Liverpool	A. Aréizaga
165	31	"	Francés	Nantes	Marius.....	255	E. Orthion.....	Idem	"	50090	147865	Burdeos	Carlos Maruri
166	"	"	Holandé	Rotterdam	Katwyk.....	1297	J. Dykstra.....	Idem	"	"	"	Saint Nazaire	Erhardt y Compañía
167	"	"	Belga	Amberes	Cockerill.....	1584	A. Ferauge.....	Idem	"	"	8428	Amberes	Chávarri y Compañía
168	1	"	Español	Bilbao	Rivas.....	1781	T. Amorortu.....	Carbón etc.	2537500	"	2580333	Newcastle	V. Salvidegoitia
169	"	"	"	Idem	Ereaga.....	1541	F. Garralda.....	Lastre	"	"	"	Maryport	T. Urquijo
170	"	"	"	Santander	Esles.....	1157	J. Piñeiro.....	Idem	"	"	"	Tyne Docks	Macleod y Compañía
171	"	"	Inglés	Glasgow	Axinite.....	1095	R. Show.....	Idem	"	"	"	Brest	V. Salvidegoitia
172	"	"	Español	Bilbao	Bachi.....	1333	E. Iruquieta.....	Idem	"	"	"	Burdeos	H. de Astigarraga
173	"	"	"	Idem	Mouro.....	1367	E. Arana.....	Idem	"	"	"	La Pallice	A. Aznar y C. <sup>a</sup>
174	"	"	Inglés	Glasgow	Alaska.....	1347	J. Stubbs.....	Idem	"	"	"	Burdeos	F. Abasolo
175	"	"	Alemán	Hamburgo	Oreóna.....	845	A. Bartels.....	Idem	"	"	"	Rotterdam	Erhardt y C. <sup>a</sup>
176	2	"	Español	Sevilla	Calderón.....	493	F. Zaragoza.....	General	"	"	47211	Londres	H. de Azqueta
177	"	"	Inglés	Newcastle	Calanas.....	997	J. Fowler.....	Lastre	"	"	"	Lisboa	Griffiths Tate y C. <sup>a</sup>
178	"	"	"	Cardiff	Ragusa.....	805	W. Williams.....	Idem	"	"	"	S. d'Olonne	C. Hoppe y Compañía
179	"	"	Español	Sevilla	Cabo Trafalgar.....	1076	M. Ferreiro.....	Idem	"	"	18250	Marsella	Bergé y C. <sup>a</sup>
180	"	"	"	Bilbao	España.....	81	D. Obieta.....	Carbón	2007924	"	2007924	Newport	Juan Abaitua
181	8	"	"	Idem	Santurce.....	812	A. Echaniz.....	Lastre	"	"	"	Chantenay	A. Aznar y C. <sup>a</sup>
TOTALES...									44129089	1013855	50591609		

## Importación de Cabotaje desde el 28 de Enero al 3 de Febrero

Numero de orden.....	Dia.....	Aparejo	Pabellón	Nombre del buque	Toneladas de registro.....	Capitán	Kilogramos de carbón.....	Kilogramos de cemento.....	Kilogramos de carga total.....	Procedencia	Receptores	Consignatario ó corredor
<i>Sumas anteriores...</i>							9015030	430900	1129733			
91	25	Vapor	Español	Elvira.....	589	T. Aguirre.....	"	"	112	Gijón	F. Arrola	R. de Asúa
92	"	"	"	Cabo Tortosa.....	937	M. Tellechea.....	"	"	291862	Barcelona esc.	Varios	Bergé y C. <sup>a</sup>
93	"	Baland. <sup>a</sup>	"	Tres Hermanos.....	13	G. Acarregui.....	"	"	"	Santofia	Lastre	Vieña
94	"	Vapor	"	Jovellanos.....	268	G. Navarro.....	550000	"	550000	Gijón	Altos Hornos	I. Abaitua
95	"	"	"	Urión Hullera.....	282	F. N. Junquera.....	500000	"	500158	Idem	Idem	Idem
96	29	"	"	Río Formoso.....	80	F. Arana.....	"	"	72695	Santander	B. B. y Haywood	Maruri
97	30	Baland. <sup>a</sup>	"	Corazón de Jesús.....	15	G. Chopitea.....	"	"	"	Lequeitio	Lastre	E. Arriaga
98	"	Vapor	Noruego	Lionel.....	618	A. Larsen.....	"	"	"	Castro-Alen	Idem	Idem
99	"	Goleta	Español	Angela Maria.....	67	F. Arrinda.....	150000	"	150000	Gijón	Carbones Asturianos	Olivares
100	"	Vapor	"	Maria Cruz.....	85	S. Fernández.....	"	"	56673	Rivadeo esc.	Varios	Pontillo
101	31	"	"	Donostiya.....	118	D. Gamecho.....	"	"	8000	Pasajes	Varios	García
102	"	"	"	Cabo Corona.....	99	I. Jáuregui.....	"	"	175726	Barcelona esc.	Varios	Idem
103	"	"	Noruego	Tolosa.....	731	S. Johannesen.....	"	"	"	Pasajes	Lastre	Bergé y C. <sup>a</sup>
104	"	"	Inglés	Maitlands.....	673	W. Ross.....	"	"	"	Idem	Idem	J. Wildy C.
105	"	"	Español	Antonio.....	261	J. Torres.....	600000	"	600000	Avilés	Fábrica del Gas	J. Abaitua
106	"	"	"	Juanita.....	686	J. Rotella.....	"	"	183235	Barcelona esc.	Varios	Aznar y C. <sup>a</sup>
107	1	"	"	Santa Bárbara.....	1144	G. Gancedo.....	"	"	"	Avilés	Con Pasajeros	J. Abaitua
108	2	"	Inglés	Torbay.....	1021	J. Edwards.....	"	"	"	Pasajes	Lastre	Idem
109	"	"	Español	Calderón.....	495	F. Zaragoza.....	"	"	4058	San Sebastián	Varios	Aznar y C. <sup>a</sup>
110	"	"	"	Cabo Trafalgar.....	1076	M. Ferreiro.....	"	3600	439405	Barcelona esc.	Idem	Idem
111	"	"	"	La Cartuja.....	553	M. Zaldua.....	"	"	"	Gijón	Lastre	Bergé y C. <sup>a</sup>
112	"	Baland. <sup>a</sup>	"	Rosario.....	20	J. Urrosolo.....	"	"	10000	San Sebastián	J. Urrosolo	Idem
113	"	"	"	Lequeitio.....	16	F. Aranzamendi.....	"	"	8460	Lequeitio	E. de Arriaga	Idem
114	"	Pallebot	"	Bizkaya.....	30	S. Marcue.....	"	"	29200	Idem	Idem	Idem
115	3	Vapor	"	Asturias.....	85	J. Suárez.....	200000	"	200000	Gijón	Vivos	F. García
116	"	"	"	El Landró.....	49	M. Seoane.....	"	"	3507	Vivero	Orden	García
117	"	Goleta	"	Maria Gabriela.....	74	J. M. Zabala.....	"	144000	141000	Zumaya	F. López	Vieña
TOTALES...							11045780	685500	1470184			

**BUQUES SALIDOS**

Exportacion al Extranjero desde el día 28 de Enero al 3 de Febrero

Número de orden.....	Día.....	Aparejo	Pabellón	Nombre del buque	Toneladas de registro.....	Kilogramos de mineral.....	Kilogramos de lingotes.....	Kilogramos de vino común.....	Kilogramos de obra general.....	Cargador	Destino	Punto de carga	Nombre de la mina según factura
<i>Sumas anteriores.</i>					206266747	6313240	831750	990006					
153	28	Vap.	Belga	Peter Benoit	859	2011820				J. M. de las Rivas....	Newport	Triano	Unión y Amistosa
154	»	»	Inglés	Cairo	1067	2347080	»	20	»	Macleod y Compañía.	Glasgow	Indauchu	Abandonada
155	»	»	Alemán	Ajax	545	163218	»	3951	137502	C. Hoppe y Compañía	Amberes	Uribitarte	(vía Santander) (1)
156	»	»	Inglés	Bedale	796	1636500	»	»	»	Macleod y Compañía.	Middlesbro	Triano	Rubia y Ventura
157	»	»	»	Swansea	578	1248620	»	»	»	J. M. de las Rivas....	Jarrow	Idem	Unión y Amistosa
158	»	»	»	Peter Hamre	666	1521020	»	»	»	Ricardo Ortiz	Briton Ferry	Idem	Rubia y Ventura
159	»	»	Noruego	Garonne	664	1471130	»	»	»	Parcocha Iron Ore	Middlesbro	Orconera	Parcocha
160	»	»	Español	Junio	1261	3334280	»	1122	1295	Agenc a J. Wild y C. <sup>a</sup>	Maryport	F. Belga	Elena
161	»	»	»	Febrero	1126	2726410	»	300	»	Orbe y Gobeo	Cardiff	Luchana	Juliana
162	»	»	»	Maliañor	893	2200000	»	»	»	Dyer y Martyn	Newport	Olaveaga	Hematites
163	29	»	Inglés	Pomaron	891	2000380	»	110	»	Juan Abaitua	St. Nazaire	Cadagua	Reloj y Antón
164	»	»	Español	Larache	1008	»	»	2402	»	Emilio González	B. Aires	Uribitarte	(vía Cádiz)
165	»	»	Danés	St Jan.	2135	»	»	61395	18589	Carlos Maruri	Hb. y Vcruz.	Pto. exterior	41 pasajeros
166	30	»	Español	Carranza	1862	3445660	»	»	»	Erhardt y Compañía	Rotterdam	Orconera	Depósito Luchana
167	»	»	»	Bazán	534	»	200000	»	2800	A. Hornos de Vizcaya	Hamburg	Sestao	(Lingote)
168	»	»	Inglés	Refugio	791	1780420	»	131	»	Luis Ocharan	Newport	Cadagua	Malaespera
169	»	»	»	Knarwater	1047	2427980	»	»	»	Griffiths Tate y C. <sup>a</sup>	Middlesbro	Portugalete	San Antonio
170	»	»	Español	Austria	956	2100000	»	400	»	Luis Núñez	Cardiff	Olaveaga	San Luis y María la Chica
171	»	»	Alemán	Córdoba	8173	»	277160	122116	»	E. Couto y C. <sup>a</sup>	B. Aires	Pto. exterior	(2) pasajeros
172	31	»	Francés	La Rochelle	830	1893200	»	20	»	Viguera y Maestre	Bayona	Portugalete	Dolores, Pepita y San Juan
173	»	»	Inglés	Gregynog	1045	2413560	»	»	»	J. M. de las Rivas....	Middlesbro	Triano	Unión y Amistosa (2)
174	»	»	Belga	Seresia	1502	3563800	»	2380	»	Chávarri y Compañía	Amberes	F. Belga	Coto minero F. Belga
175	»	»	Inglés	Solon	843	1868100	»	»	»	J. M. de las Rivas....	Glasgow	Orconera	Trinidad
176	»	»	»	Edinburgh	1040	2309450	»	»	»	A. Aznar y C. <sup>a</sup>	Cardiff	Idem	Depósito Luchana
177	1	»	Noruego	Scandinavian	847	1825510	»	»	»	Griffiths Tate y C. <sup>a</sup>	Middlesbro	Portugalete	Rubia y Ventura
178	»	»	Inglés	Queen	1116	2454900	»	»	»	Gustavo Motseman	Maryport	F. Belga	Concha y San Antonio
179	»	»	Noruego	Valhalla	896	1843420	»	»	»	Griffiths Tate y C. <sup>a</sup>	Middlesbro	Orconera	Parcocha
180	»	»	Español	Sardinero	1274	3128820	»	480	»	C. Hoppe y Compañía	Newport	Triano	Julia, Adela y Concha
181	»	»	Inglés	Cumbrian	691	1460970	»	»	»	Juan Turner	Middlesbro	Indauchu	Abandonada
182	2	»	Español	Kataliñ	76	189630	»	»	»	Atanasio Aréizaga	Bayona	Portugalete	Milagros
183	»	»	»	Santanderino	1814	»	140737	82770	»	Idem	Habana	Pto. exterior	»
184	»	»	»	Uriarte n.º 3	839	1953621	»	600	»	Félix Abásolo	Newport	Triano	Julia, Adela y Concha
185	»	»	Alemán	H. A. Nolze	483	900000	»	207	»	Agustín Iza	Terneuzen	Olaveaga	Mora
186	»	»	Español	Setiembre	1239	3266390	»	375	»	Dyer y Martyn	Newport	Cadagua	Montefuerte
187	»	»	»	Santiago	831	»	»	41	»	C. <sup>a</sup> V. <sup>a</sup> Norte España	Christiania	Uribitarte	(vía Santander)
188	3	»	Uruguay	Anita	303	1675000	»	600	91	Norborto Seebola	Maryport	Olaveaga	Josefa
189	»	»	Español	Villalegre	1207	2655820	»	900	459	J. M. de las Rivas	Middlesbro	Triano	Unión y Amistosa (3)
190	»	»	Holandé	Katwyk	»	3239200	»	»	»	Erhardt y C. <sup>a</sup>	Rotterdam	Orconera	Depósito Luchana
<b>TOTALES.....</b>					<b>363484645</b>	<b>2513240</b>	<b>1323190</b>	<b>1308150</b>					

(1) El mineral que conduce este buque es de calamina.  
 (2) Incluso 503420 k de las minas «Sol» y «Demasia Sol & Esperanza», cargados por la Agencia J. Wild y Compañía.  
 (3) Id. 362240 k de id., id., cargados por la mencionada Agencia.

Mineral exportado durante la semana: para el extranjero, 67.217.898 k. Cabotaje, 467.450 Total 67.685.348 k.

Exportacion de Cabotaje desde el día 28 de Enero al 3 de Febrero

Número de orden.....	Día.....	Aparejo	Pabellón	Nombre del buque	Toneladas de registro.....	Kilogramos de mineral.....	Kilogramos de lingotes.....	Kilogramos de hojalata.....	Kilogramos de h y acero.....	Kilogramos de hojalata.....	Kilogramos de tubos.....	Kilogramos de alambre.....	Kilogramos de harina.....	Kilogramos dec. total.....	Destino	Cargadores
<i>Sumas anteriores...</i>					2152820	2193000	4691671	439656	100373	217900	48060	1358369				
84	28	Vapor	Español	Cabo San Martín	1201	815000	327898	79650	»	»	»	2035	24000	1325533	Barcelona y escalas	A. Hornos, R. y otros
85	»	»	»	Jo en Aurelia	49	»	»	»	»	»	»	»	»	98890	Gijón	Sota y Aznar
86	»	»	»	Simón	28	»	»	»	»	»	»	»	»	7600	Bermeo	E. de Arriaga
87	»	»	»	Carmen Angeles	16	»	4500	»	»	»	»	»	»	4000	Idem	Idem
88	»	»	»	Gorazón de Jesús	15	»	»	»	»	»	»	»	»	30000	Idem	A. Aznar y C. <sup>a</sup>
89	»	»	»	Dolores	7	»	»	»	»	»	»	»	»	80000	Santander	J. A. Iraundegui
90	»	»	»	San Juan de Dios	28	»	»	»	»	»	»	»	»	46357	Motrico y S. Sebas.	Blas Otero y C. <sup>a</sup>
91	»	»	»	Purificación	74	»	10000	»	»	»	»	»	»	119895	Sevilla	Fourcade y Provot
92	»	»	»	Alfonso	67	»	»	»	»	»	»	»	»	150000	Castro	Sdad. Gral. Cementos
93	»	»	»	Piedad	78	137670	»	»	»	»	»	»	»	140920	Gijón	J. G. Borreguero
94	»	»	»	Chorrocha	16	»	»	»	»	»	»	»	»	2000	Bermeo	H. de Azqueta
95	»	»	»	Comercio	74	»	8003	»	»	1073	»	»	»	19920	Vivero y escalas	Varios
96	»	»	»	Solferino	49	81010	»	»	»	»	»	»	»	81010	Gijón	J. G. Borreguero
97	29	»	»	Cabo Nao	998	»	1172831	64550	14271	1350	»	»	»	143831	Barcelona y escalas	Altos Hornos y otros
98	»	»	»	Larache	1008	»	»	»	»	»	»	»	»	4482	Sea. Cruz Tenerife	Bergé y C. <sup>a</sup>
99	»	»	»	Marzo	758	»	»	»	»	»	»	»	»	»	Castro	Lastre
100	»	»	»	Goya	764	»	735	»	»	»	»	»	»	12500	Sevilla y escalas	Varios
101	30	»	»	Bazán	534	»	»	»	»	»	»	»	»	70873	Málaga y Cartagena	Sd. Gral. Idtria. y C. <sup>a</sup>
102	31	»	»	Sendaja	24	»	»	»	»	»	»	»	»	800	Bermeo	E. de Arriaga
103	»	»	»	Nueva Unión	20	»	»	»	»	»	»	»	»	1500	Idem	Idem
104	1	»	»	Tres Hermanos	13	»	»	»	»	»	»	»	»	2000	Idem	Idem
105	»	»	»	San Pedro	30	»	10000	5565	»	»	»	»	»	»	Id. y San Sebastián	Altos Hornos
106	»	»	»	Río Formoso	80	149850	»	»	»	»	»	»	»	15680	Santander	Carlos Maruri
107	»	»	»	Donostiya	112	»	»	»	»	»	»	»	»	»	Idem	Lastre
108	»	»	»	Unión Hullera	282	»	»	»	»	»	»	»	»	»	Gijón	Idem
109	2	»	»	Arminza	1559	»	»	»	»	»	»	»	»	»	Castro	Idem
110	»	»	»	María Magdalena	75	»	18480	5290	2874	1500	»	»	»	9361	Rivadeo y escalas	Varios
111	3	»	»	Santiago	48	»	»	»	»	»	»	»	»	60000	Vigo	F. García
<b>TOTALES.....</b>					<b>2620070</b>	<b>8445000</b>	<b>6230882</b>	<b>589146</b>	<b>119167</b>	<b>223794</b>	<b>570941</b>	<b>17310911</b>				

## Crédito de la Unión Minera

Su situación en 31 de Enero de 1904

ATIVO		Pesetas	Cts.
Caja.....		3.800.119.84	
Sucursal del Banco de España.....		156.780.48	
Monedas de oro.....		1.117.53	
Efectos en Cartera.....		15.731.101.36	
Corresponsales deudores.....		1.824.075.24	
Préstamos con garantía de Valores		1.315.449.00	
Ptas. ctes. con garantía de valores.		2.963.052.24	
Pólizas de Crédito con gntía. de Vls		5.089.900.00	
Deudores diversos.....		290.273.25	
Gastos Generales.....		9.769.65	
Gastos de instalación.....		29.917.18	
Mobiliario.....		10.079.64	
Valores en poder de corresponsales.		3.250.865.25	
Cupones al cobro.....		2.020.25	
Accionistas.....		8.000.000.00	
Acciones en cartera.....		10.000.000.00	
		52.471.520.96	
<b>NOMINALES</b>			
Dptos. de efectos en cart	33.548.145,75		
Depósitos necesarios.	300.000		
Dptos. de ptmos. sobre valores	4.643.910		
Dptos. de ctas. con garantía y crédito	8.010.315		
		99.064.891.74	
<b>PASIVO</b>			
Capital.....		20.000.000.00	
Fondo de reserva.....	200.000.00		
Segundo Fondo de Reserva	430.000.00		
		630.000.00	
Cuentas Corrientes.....		12.366.134.22	
Congciones voluntarias en efectivo		663.518.83	
Congciones anuales.....		652.850.91	
Impontenes en la Caja de Ahorros.		10.348.753.08	
Corresponsales Acreedores.....		1.618.137.16	
Acreedores Diversos.....		968.230.26	
Créditos concedidos con gntía. de Vls		311.35	
Cupones al cobro.....		5.089.900.00	
Efectos á pagar.....		8.220.45	
Dividendo activo.....		15.23.00	
Beneficios.....		114.634.70	
		52.471.520.96	
<b>NOMINALES</b>			
Depstantes. de efectos en custodia.....	33.548.145,75		
Deposites. necesarios	300.000		
Deptes. de préstamos sobre valores	4.643.910		
Deptes. de ctas. con gntía. de Crédito	8.101.315,00		
		99.064.891.74	

Bilbao 31 Enero de 1905. — El Vicepresidente, *Antonio López*. — El Director Gerente, *Manuel de Torrónategui*. — El Contador, *P. de Zorroza*.

## Liga Vizcaína de Productores

En la Memoria anual presentada el domingo último á la junta general ordinaria de esta Asociación, por su junta directiva, expresa ésta detalladamente sus trabajos durante el año 1904.

Han sido objeto de la atención y de las activas gestiones de la directiva, la información abierta por real orden del 6 de Abril de dicho año, acerca del descanso dominical; el convenio comercial con Noruega; el proyecto de ley sobre material inutilizado de ferrocarriles; el de Sindicatos agrícolas; la supresión de impuesto de transportes para varias mercancías; las relaciones iberoamericanas; el proyecto de auxilios para la construcción naval y todas las cuestiones relacionadas con la revisión arancelaria, en la cual tan importantes trabajos ha realizado como presidente de la ponencia, el que lo es de la Liga Vizcaína, D. Pablo de Alzola.

En varios de estos asuntos que son los principales que abarca la Memoria, ha obtenido la Junta directiva soluciones muy satisfactorias para los intereses que representa, por ella defendidos siempre con constancia y energías laudables.

## Notas sueltas

La Liga Vizcaína de Productores ha elegido la siguiente Junta Directiva.

*Presidente*.—D. Pablo de Alzola.

*Vice-Presidente*.—D. Guillermo Pradera

*Tesorero*.—D. Federico de Echevarría.

*Contador*.—D. Fernando M. de Ibarra.

*Vocales*.—D. Emiliano de Olano, don Fernando Molina, D. Juan C. de Zaramendi, D. Ramón Gracia don Ignacio de Ituarte, D. Fernando Alonso, D. Carlos de Lapeyra, D. Pablo García y Ogara, don Rafael Picavea, D. Manuel Gómez y don Gervasio de Artiñano,

\* \*

El Ayuntamiento de esta villa en sesión celebrada ayer tomó en consideración la idea de celebrar una Exposición nacional en Bilbao en 1906, coincidiendo con el Congreso de Arquitectos que se celebrará en Agosto del citado año.

## Boletín minero

Villaricos ó Málaga á Rotterdam, vapor *Dorothea*, 5/3 F. D.

Agulles á Glasgow, vapor 3000 toneladas, 5/6 F. D.

Cartagena á Middlesbro, vapor *Darlington*, 5/3 F. D.

Cartagena á Middlesbro, vapor *Menditarra*, 5/3 F. D.

Almería á Middlesbro, vapor *Algorteo*, 5/3 F. D.

Cartagena á Maryport, vapor 2000 toneladas, 5/6 F. D.

Cartagena á Rotterdam, vapor *Lagom*, 5/3 F. D.

Almería á Heysham, vapor *Waterville*, 5/6 F. D.

Bilbao á Cardiff, vapor *Urquiola*, 3/9

Bilbao á Swansea, vapor *Crimdom*, 4,

Burdeos á Cardiff, vapor *Deerhound*, 5/1 1/2 (pinos).

Bayona á Cardiff, vapor *Larpool*, 5/9 (pinos).

Huelva á Honfleur, vapor 1450 toneladas, 7/6 F. D.

Cartagena á Middlebro, vapor *Tuborg*, 5/3 F. D.

Santander á Rotterdam, vapor 3000 toneladas, 4/7 1/2

Bilbao á Swansea, vapor 1800 toneladas, 4/

Agulles á Glasgow, vapor *Barry*, 5/6

Bilbao á Cardiff, vapor 2000 toneladas, 3/10 1/2

Pomaron á Amberes, vapor 1900 toneladas, 5/6

Bona á Rotterdam ó Amsterdam, vapor *Zuria*, 7/ F. T.

Huelva á Marionpol, vapor 3600 toneladas, 7/6 (Tinto).

Bilbao á Newport, vapor *Gardepee*, 4/

Bilbao á Swansea, vapor *Ragusa*, 4/

Cartagena á Maryport, vapor *Manu*, 5/7 1/2

Santander á Harrington, vapor *Surrey*, 5/9

Castro á Newport, vapor *Abertawe*, 4/3

### Fletes

De carbones indecisos cotizándose con irregularidad. Si los obreros de las minas de carbones belgas resuelven ir á la huelga no nos extrañará que haya mayor demanda de tonelaje y que los fletes tendrán otra vez una rápida alza.

### Fletes de mineral

Continúan sostenidos á los tipos de 13/6

á 14/ los Cardiff superiores y 13/ á 13/6 los de segunda y 11/6 á 13/ los Monmouthshires mas 1/ de impuesto.

Cotización del hierro en Glasgow

Según despachos recibidos por el Círculo Minero de Bilbao.

Día	30	Escocia	47/9	Hematites	57/4
»	31	»	47/6	»	57/0
»	1	»	47/9	»	57/1
»	2	»	47/6	»	57/3
»	3	»	47/7	»	57/»

TELEGRAMAS

3 de Febrero de 1905

### Londres

	Libras
Cobre—Barras Chile ó g. m. b	67-7-6
» » » 5 meses	67-12-6
» Best Selected	71-10-0
Estaño.—del Estrecho	130-10-0
» » 3 meses	120-17-6
» Inglés.—Lingote	131-0-0
» —Barritas	132-0-0
Plomo.—Español	12-15-0
Hierro.—Escocés	53-9
» Middlesbro	47-10
» Hematites	56-9
Acciones.—Rio-Tinto	63-1-3
» Tharsis	5-7-6
Plata	93-1/1
Exterior Español	99-1/4
Cambio á 3 m/f.	90-0/0
Regulo de antimonio	37-0-0

THOMAS MORRISON Y C.<sup>a</sup>—BILBAO.

(Remitido por los Sres. Chivers y Fraser)

1 de Febrero de 1905

### Newcastle, on Tyne

*Plomos*. Hoy los desplatados extranjeros valen de L. 12-13-9 á L. 12-16-3 y los ingleses de L. 12-16-3 á L. 12-18-9 por 10,6 kilogramos.

Los argentíferos á L. 12 17-6

*La plata fina*. Disponible á 30 1/8 Peniques.—Entrega á dos meses 29 18/16 Peniques.—Todo por onza inglesa.

## Compañía Trasatlántica

Servicio directo de Bilbao para Habana y Veracruz

El día 17 de Febrero saldrá de este Puerto el vapor

## Alfonso XIII

Cápitán G. Amézagá.

Se admite carga y pasajeros para los referidos puertos.

Para precios y condiciones, dirigirse á los agentes de la Compañía Sres. Bergé y Compañía, Gran Vía, núm. 5 pral.

## Información marítima

IMPORTACIÓN DEL EXTRANJERO

BUQUES con carga entrados en este puerto desde el 28 de Enero al 3 de Febrero de 1904.

DIA 28.—Vapor español *Eloira*. De Liverpool: 11 piezas 1214 k llaves de hierro, 1 caja 9 k aparato para id., Ayuntamiento de Bilbao; 106 piezas 1485 k tubos de hierro, Hijos de A. Cortadi; 6 sacos 406 k semilla de yerba, 1 fardo 49 k papeles pintados, A. Conrad y Compañía; 8 cascos 1792 k barniz, 1 caja 69 k esmalte y purpurina, 12 cajas 613 k hojalata, 2 bultos 411 k ferreteria, 24 atados 1282 k chapas de hierro, 376 k id., 20058 k id., 4 barricas 1043 k ferreteria, 3 cajas 289 k maquinaria, 1 caja 261 k acero forjado, 465 k lingotes, 4930 k cobre, 4 atados 70 k tubos de acero, 4 cascos 875 k crisoles de plumbajina, 14 atados 714 k acero, 1 caja 227 k id., Yanke Hermanos; 1 caja 58 k accesorios para coches,

C.<sup>a</sup> del f.c. Central; 1 caja 68 k papel taladrado, C. Jacquet é hijos; 200 fardos 47247 k algodón en rama, tenedor del conocimiento por vapor *Darien*; 74 bultos 3733 k ferreteria, Id. del id. por vapor *Umbria*; 16 cajas 860 k id., Id. id. por vapor *Campania*; 200 sacos 20572 k silicato de sosa, Tapia y Sobrino; 140 tambores 47230 k sosa cáustica, Sucesores de E. Steinfeldt; 24 fardos 1204 k hules, Hijos de L. Yohn y Compañía; 22 fardos 493 k cartón piedra, A. Larrinaga; 34 bultos 1197 k hules, 4 huacales, 731 k barro y loza, 1 huacal 168 k loza, 1 barrica 311 k id., 2 atados 84 k chapas de hierro, 2 cajas 276 k ferreteria, 1 barrica 102 k artículos de metal y vidrio, 1 fardo 6 k hules, 1 caja 45 k muestras de barniz, M. Sánchez y Compañía; 50 fardos 2540 k bacalao, M. Azaola; 17 id. 864 k id., D. Ibarreche; 13 k id. 660 k id., Zabala y Aguirre; 13 bultos 3771 k ferreteria, 1 caja 40 k té, 12 cajas 2757 k fieltro alquitranado, 1 casco 318 k ferreteria, tejidos y perfumería, A. Taubmann; 560 barriles 43036 k escarpines y tornillos de hierro, C.<sup>a</sup> del f.c. de Durango á Zumárraga; 5 cascotes 1253 k loza, A. Cortina y Hermano; 3 cajas 561 k borra de seda, 14 id. 2262 k hilo de algodón, Hilaturas de Fabra y Coats; 13 atados 919 k acero en barras, Vda. de F. Pérez y Yarza; 24 bultos 1180 k id., Erice y Mariscal, 160 lingotes 2072 k estaño, R. Rochelt é hijos; 140 fardos 6808 k bacalao, A. Vide y Compañía; 2 cajas 808 k ejes de acero, Compañía del f.c. de Galdames á Sestao; 1 caja 61 k accesorios para maquinaria, 1 id. 22 k llantas de goma, 1 id. 609 k maquinaria, 1 id. 92 k sierras de acero, 1 id. 70 k bomba de prueba, 1 atado 66 k acero en barras, Sheldon, Goenaga y C.<sup>a</sup> 5 bultos 538 k maquinaria, 1 caja 25 k catálogos, Garteiz Hermanos, Yermo y C.<sup>a</sup> 5 bultos 769 k papeles pintados, A. Larrañaga; 1 caja 137 k goma laca, M. Gil; 80 lingotes 1064 k estaño, 5 barriles 634 k id., T. Morrison y Compañía; 7 piezas 7504 k cadenas de hierro, The Orconera Iron Ore C. Lt.; 2 cajas 29 k motor á gas, 1 jaula 27 k bicicleta, 1 baul 69 k ropa usada y libros, 4 cajas 1000 k loza, 1 caja 345 k retretes de barro, 8 cajas 8907 k motor á gas, 2 cajas 684 k fiejes de acero, 31 bultos 1671 k acero ordinario, 1 caja 60 k limas, 1 id. 60 k herramientas, 1 id. 178 k alambre de acero, 18 cajas 387 k jabones, 30 tambores 9013 k sosa cáustica, 1 caja 132 k alambre de acero, 1 casco 60 k loza, 1 caja 22 k accesorios para tocador, 30 k tambores 10521 k sosa cáustica, 7 cajas 669 k máquinas para registrar dinero, 1 caja 29 k partes de maquinaria, 1200 sacos 119974 k maíz, 180 fardos 9109 k bacalao, 37 barriles y 25 cajas 3991 k manteca refinada, á la orden. Total 408979 k.

Vapor belga *Barón de Macar*. Para *Ambres*: 60 bultos 23457 k piezas de cambios de vía, Compañía Vizcaina de Electricidad; 50 bultos 14423 k calces de ruedas, Compañía de los ferrocarriles de Santander á Bilbao; 22 cajas 4443 k pernos, A. Taubmann; 1 caja 80 k artículos de oficina, 1 bala 105 k papel, 23 cajas 3495 k papel, sobres, cartón etc., A. Conrad y Compañía; 7 cajas 940 k tejas de vidrio, 9 idem 3670 k vidrio plano, Hijos de A. Deprit; 1 barril 214 k barniz, B. Manjarrés; 1 caja 4230 k piezas de máquinas, Yanke Hermanos; 8 bultos 2280 k id., J. Caballero; 3 bultos 610 k cadenas de hierro, Chávarri y Compañía; 66 bultos 1576 k ruedas de acero, 65 id. 2148 k acero en ejes, 34 id. 1404 k cajas de engrase, 48 piezas 16156 k vagonetas de hierro y acero, Arthur Koppel; 1 bulto 36 k neumáticos de caoutchouc, Igartua y Gaminde; 1 caja 306 k hojas de latón, 10 bultos 428 k hojas de cobre, 8 bultos 274 k maquinaria, 153 sacos 11395 k café, 6 barriles 1217 k alquitrán mineral, á la orden. Total 89360 k.

Vapor español *Larache*. Traslado del

vapor *Montserrat*. De *New York*: 42 sacos 1947 k cacao, J. T. Uribe.

Traslado del vapor *León XIII*. De *Buenos Aires*: 400 fardos 26383 k tasajo, A. Larrañaga; 100 id. 5912 k id. D. Ibarreche; 40 bolsas 2000 k caseína, J. Padró.

De *Montevideo*: 594 fardos 30914 k tasajo, P. Sainz; Total 67156 k.

Vapor español *Kataliñ*. De *Bayona*: 5 cajas 304 k productos químicos y farmacéuticos, T. Zubiria y Compañía; 500 fajos listones, D. Torre; 1997 tablillas, J. Abisqueta; 1300 tablas y 89 fajos listones, V. Barbier; 608 fajos listones, L. Castillo; 500 paquetes tablillas, Vda. de I. Roselló; 4426 tablillas, Arteche y Zulaica; 292 paquetes id., á la orden. Total 304 k y 9712 bultos de madera.

DIA 29.—Vapor noruego *Santiago*. De *Christiansund*: 312287 k bacalao, 600 fardos 30550 k id., á la orden.

De *Aalesund*: 400 fardos 20000 k bacalao, 154701 k id. á la orden.

De *Bergen*: 1 caja 11 k muestras de raba, 13000 k bacalao, á la orden.

Total 530019 k.

Goleta holandesa *Selina Johanna*. De *Fowey*: 246695 k tierra ede porcelana, 2 barriles 1015 k id., La Papelera Española.

Vapor español *Mundaka*. De *Newcastle*: 2163980 k coke, Altos Hornos de Vizcaya.

DIA 30.—Vapor francés *St. Pierre*. De *Dunkerque*: 24 k paquetes, 537 k sacos vacíos, A. Lyon; 5 k cajas 416 k pinturas, Barandiarán y Compañía; 1 k bulto 9380 k caldera para locomotora, F. C. de Medina del Campo á Zamora; 1 caja 207 k betún, I. Andrea; 1 id., 38 k aparatos de laboratorio, 1 paquete 7 k planos, 1 caja 4 kilos muestras de tierra refractaria, Sociedad Franco Belga; 1 caja 360 k madera para chapear, F. Basterreche. Total 10949 k.

Vapor español *Arminza*. De *Newcastle*: 3189536 k carbón, Altos Hornos de Vizcaya.

DIA 31.—Vapor belga *Cockerill*. De *Ambres*: 2 cajas 1108 k piezas de máquinas, 2 id. 127 k catálogos, J. Caballero; 30 atados 1227 k ejes, J. Abizua y C.<sup>a</sup>; 3 cajas 1141 k tubos de latón, 19 atados 1085 barras de cobre, The Orconera Iron Ore C. Ltd; 27 barriles 2160 k manteca refinada, 20 sacos 1580 k café, á la orden. Total 8328 k.

Vapor francés *Marius*. De *Burdeos*: 33 bultos 3969 k roble, I. Inchausti; 23 id. 1460 k id., J. M. Subero; 12 sacos 899 k café, J. Baqué; 24 id. 1510 k id., A. Simón Martínez; 600 fardos 30000 k bacalao, 35 id. 3943 k habichuelas, 25 sacos 1478 k café, F. Izaguirre y C.<sup>a</sup>; 25 id. 1486 k id., Vda. de F. Astorqui; 2 cajas 152 k vino champagne, Vda. de H. Lund y Clausen; 1 barrica 300 kvino común, J. M. Olavarri; 20 fardos 1000 k bacalao, Zabala y Aguirre; 15 id. 750 k café, E. Eguía é Hijo; 25 fardos 1250 k bacalao 50 id. 5000 k habichuelas, García y Peral; 100 id. 5000 k id., J. Valentin; 90 id. 4590 k id. 96 sacos 9920 k habichuelas, Padró Giménez y Acle; 8 bultos 802 k cepillería, 3 id. 102 k escobas, Hijos de L. Yohn y C.<sup>a</sup>; 13 bultos 828 k cepillería, 1 caja 13 k pieles gamuzadas, 1 id. 20 k betún, 1 id. 55 k aceite, 1 bulto 13 k junco, 5 bultos 130 k escobas; 1 caja 15 k esponjas, 1 bulto 63 k crin animal, 75 sacos 8563 k habichuelas, A. Conrad y C.<sup>a</sup>; 160 cajas 16000 agua mineral, Barandiarán y C.<sup>a</sup>; 1 caja 16 k cristalería, 1 id. 80 k loza, 30 barricas 7741 k extracto de madera tintórea, 1 barril 80 k producto químico, J. Zubeldia; 1 caja 650 k máquina fundición y hierro, 1 bulto 80 k volante fundición, El Material Industrial; 2 cajas 64 k vino espumoso, 1 caja 13 k coñac, R. de la Sota; 1 barril 212 k barniz, R. Rochelt é Hijos; 9 bultos 784 k piezas forjadas labradas, Sociedad General de Cementos Portland; 19 bultos 741 k vino, M. Hormaechea; 50 cajas 5000 k agua mineral, A. Garmendia; 22 sacos 2491 k habichuelas, C. Zuazo; 50 id. 5668 k id., V. Camiña; 100 id. 16663 k id., D. Ibarreche; 12 barriles 6765

k sebo, 150 fardos 7500 k bacalao, á la orden Total 147865 k.

DIA 1.<sup>o</sup>—Vapor español *Rivas*. De *Newcastle*: 2537500 k carbón, 9 barriles 5635 k aleación manganesífera, 32 id. 21759 k ferro-manganeso, 8627 k ladrillos refractarios, 19 cajas 6812 k id., Sociedad Fábrica San Francisco. Total 2580333 k.

DIA 2.—Vapor español *Cabo Trafalgar*. De *Marsella*: 30 cajas 3000 k piedra pómez, Barandiarán y C.<sup>a</sup>; 40 sacos 4250 k alpiste, 10 id. 1000 k cañamones, 100 id. 10000 k garbanzos, á la orden. Total 18250 k.

Vapor español *Calderón*. De *Londres*: 2 cajas 276 k muebles, 1 caja 82 k guarniciones, 1 baul 82 k efectos particulares, Rica Hermanos; 4 cajas 656 k muebles, R. Urquiza; 2 cascotes 343 k crisoles de plom-bagina, V. Torre; 5 id. 2058 id., A. Conrad y C.<sup>a</sup>; 8 id. 2045 k plom-bagina, Z. Andrés y Urléza; 5 id. 1357 k id., 2 id. 256 k crisoles de plom-bagina, Erice y Mariscal; 2 cajas 180 k productos farmacéuticos, 5 cajas 543 k queso, 2 cajas 552 k hilaza de cañamo, 1 caja 57 k botones y cordones etc., 1 id. 86 k gamuza, talones de goma y leznas, 1 barrica 47 k estaquillas de madera, 1 caja 114 k lacre, B. Manjarrés; 1 caja 104 k fundición y accesorios para caldera, 2 piezas 128 k hierro para id., 1 atado 8 k herramientas, 1 caja 63 k asbesto, L. O. Urbina; 12 cascotes 1210 k cerveza, J. Turner; 5 cajas 567 k queso, 1 barrica 69 k salsas, E. Valentin; 3 fardos 233 k hules, P. Fay; 25 atados 568 k defensas de corcho, Urizar y Aldecoa; 1 caja 28 k madera labrada, Arteche y Zulaica; 15 cajas 1188 kilos placas fotográficas, Torcida, García y Compañía; 1 caja 41 kilos jamones, P. Nalda; 1 caja 78 kilos embrocación, Barandiarán y Compañía; 2 cajas 134 k baterías telegráficas y herramientas, A. B. Tonkin; 1 caja 56 k gorras de paño, J. Montes; 109 lingotes 5072 k estaño, R. Rochelt é hijos; 5 cajas 1238 k tejidos, A. R. Moronati; 2 cajas 250 k te, J. Valentin; 6 bultos 255 k conservas, 2 cajas 41 k maizena, Yanke Hermanos; 80 lingotes 1072 k estaño, 3 barriles 636 k id., T. Morrison y Compañía; 10 bultos 833 k café, Hijos de Zuricalday; 10 bidones 22 k pintura, E. Colas; 5 cajas 703 k extracto de carne 1 caja 39 k botellas de vidrio, 1 id. 53 k anuncios, 1 barril 433 k aceite, 1 caja 5 k muestras de id., 6 bultos 1185 k barniz, 10 cajas 923 k goma laca, 1 caja 85 k jabón, 20 balas 479 k clavillos, 11 sacos 598 k pimienta, 10 bultos 423 k canela, 8 fardos 1016 k abacá, 3 cajas 449 k barniz, 10 id., 249 k te, 4 bultos 4703 k plomo, 2 cajas 190 k te, 18 fardos 1175 k linoleum, 216 galápagos 10196 k estaño, 2 cajas 324 k barniz, 7 fardos 219 k esponjas, á la orden. Total 4088 k.

#### IMPORTACIÓN DE CABOTAJE

*Buques con carga entrados en este puerto desde el 28 de Enero al 3 de Febrero de 1905.*

DIA 28.—Vapor *Río Formoso*. De *Santander*: 72685 k alquitrán mineral, Burt, Boulton y Haywood.

Vapor *Cabo Tortosa*. De *Barcelona*: 3322 k hilados, Hilaturas de Fabra y Coats; 1576 k azúcar, F. Izaguirre y Compañía; 340 k clavos, A. López; 15000 k turtó de coco, 2280 k vidrio hueco, á la orden.

De *Valencia*: 2800 k arroz, á la orden.

De *Alicante*: 11200 k vino, S. Alonso; 89050 k id., á la orden.

De *Málaga*: 156 k pasas, Pimentel y Aulestia.

De *Sevilla*: 1200 k acitunas, Yanke Hermanos; 160 k madera labrada, Hijos de E. Amann; 225 k espejos, 490 k loza, J. M. Amézaga; 2320 k loza, A. Cortina y Hermano; 9200 k habas, Balperda y Compañía; 10400 k barras de plomo, T. Morrison y Compañía; 10000 k avena, 20000 k habas,

4580 k aceitunas, 36000 k aceite, á la orden.  
De *Cádiz*: 410 k vino, E. Sainz; 298 k vermellón, M. de Corral; 10000 k habas, á la orden. ]

De *Villagarcía*: 1400 k sebo, 18260 k sardina salada, á la orden.

De *Coruña*: 165 k calamares en conserva, J. C. Muguruza y Compañía.

De *Santander*: 40000 k tabaco en rama, Fábrica de Tabacos. Total 291862 k.

Vapor *Elvira*. De *Gijón*: 46 k patatas, 12 k jabón, 16 k aceite, 12 k manteca, 12 k galletas, 24 k azúcar, F. Arrola. Total 122 kilos.

DIA 30.—Vapor *Jocellanos*. De *Gijón*: 550,00 k carbón, Altos Hornos de Vizcaya.

Vapor *Unión Hullera*. De *Gijón*: 500000 k carbón, 158 k fideos y manzanas, Altos Hornos de Vizcaya; 6600 k sidra, E. Couto y Compañía. Total 506758 k.

DIA 31.—Vapor *María Cruz*. De *Rivadeo*: 1400 k pipería, F. García.

De *Avilés*: 11418 k vidrio plano, A. Gaminde; 24470 k conservas, F. García.

De *Gijón*: 236 k tornillos, R. Aldecoa; 500 k harina, Ugalde y Compañía; 4550 k conservas, F. García; 3310 k maquinaria, Garteiz Hermanos, Yermo y Compañía; 672 k loza, Hijos de E. Amann; 200 k incubadora, Olavarrieta y Compañía; 1692 k batería de cocina, L. Arenaza.

De *Santander*: 40 k ropa usada, M. González; 2095 k azúcar, J. J. Díaz Gamarra; 4533 k id., Hijos de V. Sertucha.

De *San Esteban de Pravia*: 1559 k conservas, H. Azqueta. Total 56673 k.

Pailebot *Angela María*. De *Gijón*: 150000 k carbón, Compañía Carbones Asturianos.

DIA 1.º.—Vapor *Cabo Corona*. De *Barcelona*: 7046 k azúcar, Hijos de Zuricalday; 6702 k hilados, Hilaturas de Fabra y Coats; 1000 k azúcar, L. Ajuria; 877 k id., P. Martín y Hermano; 40000 kilos turtó de coco, 15529 k algodón, á la orden.

De *Alicante*: 900 k hierro, Talleres de Deusto; 832 k pimentón, A. Videá y Compañía; 7800 k vino, F. Olavarrieta; 15360 k id., I. Archidona; 22750 k id., á la orden.

De *Sevilla*: 3520 k aceite, A. Zuvillaga; 2880 k id., H. Otaduy; 260 k agua destilada, E. y M. Tellechea; 5760 k aceite, E. Rámila; 820 k madera labrada, Delclaux y C.ª; 130 k loza, B. Manjarrés; 140 k id., J. Urquiola; 1070 k aceitunas, 12000 k aceite, 10000 k avena, 10000 k habas, 3450 k salvado, á la orden.

De *Vigo*: 1500 kilos sardina salada, á la orden.

De *Villagarcía*: 600 k sardina salada, M. Silva.

De *Santander*: 4800 k aceite, Bergé y C.ª. Total 175726 k.

Vapor *Donostija*. De *Pasajes*: 8000 k duelas de roble, á la orden.

Vapor *Antonio*. De *Avilés*: 600000 k carbón, Fábrica del Gas.

Vapor *Juanita*. De *Barcelona*: 2000 kilos tierra, á la orden.

De *Valencia*: 2000 k pipería, Eguillor y Bernaola; 640 k azulejos, 387 kilos loza, 19400 k arroz, 1000 k harina de id., 8250 k salvado, 2123 k porcelana, á la orden.

De *Cartagena*: 276 k vidrio hueco, C. Cerverio.

De *Málaga*: 671 k licores, I. Lopé; 1300 k azúcar, A. Conrad y Compañía.

De *Cádiz*: 10000 k tabaco, Fábrica de Tabacos; 510 k manteca, G. Arrarte; 559 k id., J. J. Beitia; 308 k id., L. Ajuria; 462 k id., J. Urresti.

De *Vigo*: 110 k porcelana, Yanke Hermanos; 116 k conservas, E. Couto y Compañía; 160 k vino de Oporto, 1000 k cobre viejo, 11675 k tabillitas de pino, 8625 k salvado, á la orden.

De *Coruña*: 2188 k camas de hierro, M. Ibáñez; 264 k tabaco, Compañía Arrendataria, 1700 k madera labrada, 1500 k habichuelas, á la orden.

De *Gijón*: 450 k ferretería, A. Conrad y

Compañía; 2320 k bugías, P. de la Encina; 5000 k habichuelas, A. Videá y Compañía; 82 k barril vacío, F. Vallejo; 350 k acero, Morgan y Elliot; 13725 k loza, J. M. Amézaga; 3100 k sidra, J. C. Muguruza y Compañía; 4089 k loza, F. Bergua; 7500 kilos alambre, á la orden.

Trasbordo del vapor *Julían*. De *Valencia*: 1000 k arroz, 2500 k harina de id., B. Serrano; 1000 k id., 6000 k arroz, 1103 k porcelana, á la orden.

De *Cartagena*: 552 kilos vidrio hueco, A. Corina y Hermano.

De *Málaga*: 700 k azúcar, J. Baqué; 694 k varios, J. G. Cazaña, 572 k vino, I. Lopé.

De *Vigo*: 1400 k sardina salada, B. Dúso; 110 kilos vino de Oporto, P. Azcué. Total 233225 k.

DIA 2.—Balandra *Lequeitio*. De *Lequeitio*: 3950 k pipería y otros, E. de Arriaga.

Pailebot *Bizkaya*. De *Lequeitio*: 22000 k piedra, 7200 k conservas, E. de Arriaga.

Balandra *Rosario*. De *San Sebastián*: 10000 k galipot, J. Urrosolo.

Vapor *Ca'derón*. De *San Sebastián*: 1500 k azúcar, Vda. de S. Corcuera; 575 k id, M. Muguera y C.ª; 1438 k id, A. Videá y C.ª; 575 k id., F. Lezana. Total 4088 k.

Vapor *Asturias*. De *Gijón*: 200000 k carbón, F. García.

Vapor *Cabo Trafalgar*. De *Barcelona*: 890 k tierra, á la orden.

De *Tarragona*: 800 k habas, á la orden.

De *Serillo*: 4570 k salvado, Olavarrieta y C.ª; 75 k lutería, Vda. é hijos de W. Andersch; 1152 k aceite, L. D. de Lezana; 616 k chocolate, P. Martín y Hermano; 520 k id, L. Ajuria; 6500 k aceite, Bodegas Bilbainas; 3450 k salvado, 18750 k aceite, 40000 habas, á la orden.

De *Bonanza*: 600 k pipería, M. Acha.

De *Huelva*: 318680 k pirita de hierro, Hija de J. Vanderhaeghe; 14421 k vino, 5000 k garbanzos, 10000 k habas, á la orden.

De *Cádiz*: 600 k vino, M. Echevarría; 420 k manteca, Hijos de V. Sertucha; 504 k id, C. Ochoa; 20 k id., L. Ajuia.

De *Vino*: 710 k café, á la orden.

De *Villagarcía*: 3930 k sardinas saladas, P. Ortiz.

De *Coruña*: 1676 k cilindros de hierro, Sd. Gral. Industria y Comercio.

De *Ferrol*: 800 k pipería, 360 k cobre, J. M. Amézaga.

De *Pasajes*: 3600 k cemento, Dyery Martyn. Total 439405 k.

Vapor *Landró*. De *Vero*: 700 k pipería, 37307 k sardinas saladas, á la orden.

Goleta *María Gabriela*. De *Zumaya*: 144000 k cemento, F. López.

#### EXPORTACIÓN DE CABOTAJE

*Buques con carga salidas de este puerto desde el 21 al 28 de Enero al 3 de Febrero de 1904.*

DIA 28.—Vapor *Cabo San Martín*. Para *Santander*: 8907 k hierro y acero en barras y chapas, 1000 k hojalata, Altos Hornos de Vizcaya; 3415 k hierro en barras, P. Villaoz. Para *Ferrol*: 510 k bacalao, Hijo de P. Basterra y C.ª; 50 k hojalata, 35 k alambre, R. Rochelt é Hijos; 534 k licores, Vda. de P. Pomés.

Para *Coruña*: 1200 k herramientas, Elorza é Hijo; 1071 k hierro y acero en barras, 7800 k hojalata, 1530 k cubos y baños de hierro, Altos Hornos de Vizcaya; 8 k planchas, J. C. Eguileor y C.ª.

Para *Villagarcía*: 2835 k vidrio plano, La Industrial Montañesa; 16500 k harina, 230 k salvado, E. Coste y Vildósola; 2200 k clavos, Sociedad Alambres del Cadagua; 548 k papel, R. Coca; 6922 k hierro en barras, Sociedad Purísima Concepción; 2500 k hojalata, La Basconia; 4000 k id., Altos Hornos de Vizcaya.

Para *Marín*: 893 k papel, La Papelera

Española; 400 k palas, Elorza é Hijo; 15000 k hierro en lingotes, 7872 k hierro y acero en barras, 29100 k hojalata, 1550 k cubos y baños de hierro, Altos Hornos de Vizcaya; 530 k tomate en conserva, A. Aréizaga; 758 k vino, A. G. Arteche; 650 k clavos, Sociedad Alambres del Cadagua; 876 k id., F. L. Dubus; 840 k id., F. Echevarría é Hijos; 144 k bolsas de papel, R. Coca; 250 k remaches, T. Morrison y C.ª; 30000 k hojalata, 3250 k hierro galvanizado, La Basconia; 5173 k hierro trabajado, Sociedad General de Cementos Portland.

Para *Huelva*: 300000 k hierro en lingotes, J. M. de las Rivas; 500000 k id., 8040 k acero en vigas, Altos Hornos de Vizcaya; 100 k pipería, N. Sáenz; 300 k id., V. Otaola; 250 k cadenas de hierro, A. Conrad y Compañía; 1500 k harina, E. Sánchez; 13655 k clavos, F. Echevarría é Hijos.

Para *Cádiz*: 275450 k acero en carriles y eclises, 2150 k cubos de hierro, 4000 k hojalata, Altos Hornos de Vizcaya; 6000 k harina, E. Coste y Vildósola; 4330 k clavos, A. Goicoechea; 1367 k papel, La Papelera Española.

Para *Algeciras*: 2000 k alambre, Sociedad Alambres del Cadagua; 566 k vino, Vda. é Hijo de J. Iturriagaitia.

Para *Almería*: 130 k vino, Compañía Vinícola del Norte de España.

Para *Cartagena*: 8880 k tabaco picado, Fábrica de Tabacos; 30000 k hierro en lingotes, J. M. de las Rivas; 576 k tubos de hierro y latón, Earle, Bourne y C.ª.

Para *Alicante*: 160 k hierro manufacturado, Z. Andrés y U. Iézag.

Para *Tarragona*: 7798 k hierro y acero en barras, Altos Hornos de Vizcaya; 1000 k clavos, Sociedad Franco Española; 12000 k hojalata, La Basconia. Total 1328533 k.

Pailebot *San Juan de Dios*. Para *Motrico*: 39000 k carbón, B. Otero y Compañía.

Para *San Sebastián*: 107 k vino, Arechavaleta Hermanos; 15280 k garbanzos, 1000 k jabón, E. de Arriaga. Total 46387 k.

Pailebot *Simón*. Para *Bermeo*: 142 k café, 233 k cacao, 480 k azúcar, J. T. Uribe; 2240 k patatas, 7600 k harina, 1800 k salvado, 704 k habas, 100 k cebada, 6200 k yeso, 180 k paja, 300 k cok, 106 k muebles, 100 k alambre, 510 k aceite, 903 k vino, 40 k jabón, 100 k bujías, 100 k azulejos, 166 k pinturas, 170 k loza, 200 k aceite mineral, 1000 k madera de pino, 184 k batería de cocina, 122 k papel, 130 remos de haya, 473 k varios, E. de Arriaga; 17 k alcohol, A. Garmendia; 85 k aguardiente, J. Barañano. Total 24805 k.

Goleta *Piedad*. Para *Gijón*: 250 k vino, C. Fernández; 3000 k cadenas y ancla usadas, Vda. de Vicuña; 150000 k mineral de hierro, J. García Borreguero.

Goleta *Purificación*. Para *Sevilla*: 109440 k petróleo, Fourcade y Provot; 10900 k hierro en lingotes, J. M. de las Rivas; 135 k vino, 100 k patatas, 200 k carbón vegetal, 20 k aceite, C. Fernández. Total 1 9895 k.

Vapor *Alfonso*. Para *Castro*: 150000 k cemento, Sociedad General de Cementos Portland.

Vapor *Dolores*. Para *Santander*: 80000 k tubos de gres, J. A. Iraundegui.

Balandra *Chorrocha*. Para *Bermeo*: 71 k café, 71 k cacao, 120 k azúcar, V. Urigüen; 180 k id., J. T. Uribe; 39 k aguardiente, J. Suárez Llaguno; 72 k café, 143 k azúcar, Vda. de S. Corcuera; 201 k id., 55 k chocolate, 61 k café, Hijos de Zuricalday; 160 k patatas, 400 k habas, 100 k alubias, 800 k maíz, 2000 k harina, 200 k garbanzos, 350 k salvado, 400 k aceite, 6200 k vino, 300 k jabón, 120 k conservas, 160 k petróleo, 100 k galletas, 500 k drogas, 400 k hierro, 1650 k madera de pino, 175 k varios, H. de Azqueta; 40 k impresos, REVIST BILBAO. Total 15028 k.

Balandra *Corazón de Jesús*. Para *Lequeitio*: 30000 k carbón, A. Aznar y Compañía

Vapor *Comercio*. Para *Rivadesella*: 54 k

tasajo, A. Conrad y Compañía; 1337 k abono mineral, M. Teickner; 180 k mimbre, 54 k papel, Barturen y Arribi; 295 k aceite de resina, 210 k aceite mineral, Yanke Hermanos; 2993 k ferretería, Hijos de L. Yohn y Compañía; 5000 k harina, 13800 k cabezuela, Ugalde y Compañía; 70 k plantas, 132 k vino, Viuda de Vicuña.

Para Gijón: 1073 k tubos de hierro, Sociedad Tubos Forjados; 1276 k plantas, Viuda de Vicuña.

Para Avilés: 5700 k acero en vigas, Altos Hornos de Vizcaya; 21362 k cueros salados, Viuda de Vicuña.

Para Vega de Rivadeo: 2622 k abono mineral, Otto Medem; 2300 k id., M. Teickner.

Para Vivero: 3203 k hierro en barras, Altos Hornos de Vizcaya; 1258 kilos vino, Yanke Hermanos; 3000 k centeno, 920 k harina, D. Goiri; 10000 k id., Sociedad Harino-Panadera; 4000 k id., E. Coste y Vildósola; 143 k plantas, Viuda de Vicuña. Total 82032 k.

DÍA 29.—Vapor Cabo Nao. Para Santander: 852 k tubos de hierro, Sociedad Tubos Forjados.

Para Bonanza: 2960 k acero en vigas, Altos Hornos de Vizcaya.

Para Sevilla: 38444 k armaduras de hierro y accesorios, Astilleros del Nervión; 47570 k hierro en barras, llantas, ángulos y vigas, J. M. de las Rivas; 10800 k vagones cerrados, 1587 k material ferroviario, M. de Corral; 4284 k tierra industrial, Lizaur Hermanos y Compañía; 408329 k hierro y acero en barras, chapas, placas y carriles, Altos Hornos de Vizcaya; 6200 k grasa mineral, Albizuri y Compañía; 5690 clavos, Sociedad Alambres del Cadagua; 600 k pipería, E. Díaz; 1000 k id., D. Ibarreche; 2000 k id., A. Vide y Compañía; 512 k id., E. M. Tello; 2000 k id., A. Zuvi-llaga; 666 k hierro manufacturado, Z. Andrés y Urlézagaga; 403 k id., A. Conrad y Compañía; 30 k legumbres chorizos, J. Sáenz; 5678 k placa giratoria, Averly y Compañía; 243 k tubos de latón, 1026 kilos tubos de hierro, 169 kilos latón labrado, Earle, Bourne y Compañía; 1090 k tubos de hierro, Sociedad Tubos Forjados; 1000 k hierro laminado, 18500 k hojalata, 100 k palas, La Basconia; 1088 k papel, La Papelera Española; 800 k clavos, 1000 kilos cables de hierro, Sociedad Franco-Española de Trefilería; 325 k calderos de hierro, E. Coste y Vildósola.

Para Málaga: 500 k clavos, 21112 k hierro manufacturado, Z. Andrés y Urlézagaga; 694 k id., A. Conrad y Compañía; 18115 k hierro en barras y chapas, 8900 k hoja de lata, Altos Hornos de Vizcaya; 550 k clavos, 550 k alambre, Sociedad Alambres del Cadagua; 5535 k clavos, F. Echevarría é hijos; 3730 k id., F. L. Dubus; 915 k tubos de hierro, Sociedad Tubos Forjados; 600 k hoja de lata, La Basconia; 1567 k papel, La Papelera Española.

Para Alicante: 524 k hierro manufacturado, Z. Andrés y Urlézagaga; 6567 k hierro y acero en barras y placas, 17800 k hoja de lata, Altos Hornos de Vizcaya; 28385 k papel, L. Landaluce; 2310 kilos pipería, I. Urrutia; 9600 k id., E. Díaz; 3000 k hoja de lata, La Basconia; 1980 k papel, La Papelera Española.

Para Valencia: 77849 k hierro y acero en barras y chapas, 9650 k hoja de lata, Altos hornos de Vizcaya; 16550 k hierro en barras, Hijos de R. García; 433 k conservas, 120 k bidón vacío, J. C. Muguruza y Compañía; 2115 k clavos, F. Echevarría é hijos; 720 kilos tubos de hierro y latón, Earle, Bourne y Compañía; 5564 k tubos de hierro, Sociedad Tubos Forjados; 11192 k clavos, Mendizábal y Heredia; 1070 k chapas de cobre, Pradera Hermanos y Compañía; 1500 k hoja de lata, La Basconia; 2084 k papel, La Papelera Española.

Para Barcelona: 99339 k hierro en barras, chapas y ángulos, J. M. de las Rivas,

501111 k hierro y acero en barras, chapas, tochos, eclises y placas, 2500 k hoja de lata, Altos Hornos de Vizcaya; 344 k perfumería, S. Orive; 2385 k conservas, J. C. Muguruza y Compañía; 7780 kilos clavos, F. L. Dubus; 510 k tornillos, Pradera Hermanos y C.ª; 4104 k tubos de hierro, Sociedad Tubos Forjados; 4600 k hojalata, La Basconia. Total 1438362 k.

Vapor Larache. Para Las Palmas: 52 k revolvers, P. Pocheville.

Para Santa Cruz de Tenerife: 1820 kilos vino, Martínez Lacuesta; 3060 k id., 20 k anuncios, Compañía Vinícola del Norte España. Total 4452 k.

Vapor Goya. Para Santander: 1010 k vidrio plano, N. Diego; 6600 k conservas, J. C. Muguruza y Compañía.

Para Ferrol: 1830 k camas de hierro, M. Ibáñez; 260 k vino, Z. Andrés y Urlézagaga; 40 k baldosas, F. García; 500 k sulfato de sosa, 200 k sosa cristales, 100 k sulfato de cobre, Limousin Hermanos.

Para Coruña: 703 k hilados, Hilaturas de Fabra y Coats; 278 k achicoria, R. Ruiz y Compañía; 63 k productos farmacéuticos, T. Zubiria y Compañía; 1040 k baldosas, F. García; 3042 k hierro manufacturado, Z. Andrés y Urlézagaga.

Para Villagarcía: 888 k hilados, Hilaturas de Fabra y Coats; 630 k camas de hierro, M. Ibáñez; 5090 k harina, Ugalde y Compañía; 3500 k id., E. Coste y Vildósola; 500 k alambre, Sociedad Alambres del Cadagua; 360 k vidrio plano, H. Azqueta.

Para Marín: 460 k hierro manufacturado, Z. Andrés y Urlézagaga; 4000 k harina, Sociedad Harino-Panadera; 735 k armaduras de hierro, Chávarri, Pétrement y Compañía.

Para Vigo: 762 k hilados, Hilaturas de Fabra y Coats; 1190 kilos clavos, Sociedad Alambres del Cadagua; 3500 k barriles vacíos, 1500 k trainera y accesorios, H. Azqueta; 2437 k drogas etc., T. Zubiria y C.ª; 93 k productos químicos y especias, A. Conrad y Compañía; 320 k baldosas, F. García; 2424 k abono mineral, Otto Medem; 350 k camas de hierro, M. Ibáñez.

Para Huelva: 20000 k nitrato de sosa, Sociedad General de Industria y Comercio.

Para Cádiz: 1725 k vino, Compañía Vinícola del N. España; 306 k bacalao, Hijo de P. Basterra y Compañía.

Para Sevilla: 3500 k sartenes de hierro, Arriaga y Compañía; 884 k aceite de linaza, Olavarrieta y Compañía.

Para Algeciras: 976 k hierro manufacturado, Z. Andrés y Urlézagaga. Total 74046 k.

DÍA 30.—Vapor Basán. Para Málaga: 25000 k sulfato de amoníaco, 20000 k nitrato de sosa, 762 kilos glicerina, Sociedad General de Industria y Comercio.

Para Cartagena: 25000 k nitrato de sosa, 111 k glicerina, Sociedad General de Industria y Comercio. Total 70873 k.

DÍA 31.—Balandra Sendeja. Para Bermeo: 355 k azúcar, A. Simón Martínez; 40 k aguardiente, 20 k vino postre, 27 k licor, A. Iturraspe; 152 k café, 398 k azúcar, Hijos de Garamendi; 230 k azúcar, V. Uriguen; 8000 k harina, 140 k patatas, 1440 k salvado, 1600 k yeso, 1500 k vino, 225 kilos cerveza, 100 k jabón, 175 k varios, E. de Arriaga. Total 14393 k.

Balandra Carmen Angeles. Para Lequeitio: 182 k cacao, 208 k azúcar, V. Uriguen; 4000 k harina, 450 k garbanzos, 5010 k vino, 2500 k sal, 150 k drogas, 2000 k cok, 45.0 k acero, 1170 k madera de pino, E. de Arriaga; 420 k azúcar, 100 k alubias, 100 kilos arroz, 66 k bugias, 78 k almidón, 12 k fideos, 34 k papel, Vda. de F. Astorqui. Total 20980 k.

Balandra Nueva Unión. Para Lequeitio: 3500 k madera, 360 k salvado, 1500 k harina, 250 k garbanzos, 140 k alubias, 1200 k cebada, 160 k escobas, 375 k conservas, 200 k jabón, 500 k vino, 350 k pipería, 213

k tejidos de algodón, 150 k ajuar, 420 kilos balcones de hierro, 800 k gaiipot, 80 k esparto, 40 k tubos de plomo, 60 k papel, E. de Arriaga; 240 k azúcar, J. T. Uribe; 1350 k aceite, 60 k bugias, 240 k jabón, 136 kilos aguardiente, 20 k alcohol, A. Zuvi-llaga.

Total 12344 k.

Balandra Tres Hermanos. Para Lequeitio: 180 k aguardiente, 20 k vino rancio, 80 k cerveza, J. Barañado; 454 k azúcar, 203 k café, Hijos de Zuricalday; 480 k azúcar, 50 k arroz, 50 k alubias, 57 k jabón, 50 k garbanzos, 26 k bacalao, A. Simón Martínez; 1400 k vino, 2000 k harina, 3450 kilos habas, 400 k cebada, 343 k aceite, 400 kilos salvado, 2000 k plomo, 2100 k maíz, 4500 k madera de pino, 171 k varios, Vda. de Vicuña; 60 k vinagre, 400 k aceite, 285 kilos jabón, 24 k bugias, 34 k tomate, 96 kilos aguardiente, Testamentaria de E. Uralde. Total 16893.

Balandra San Pedro. Para San Sebastián: 590 k clavos, Sociedad Alambres del Cadagua; 8000 k garbanzos, 1560 k jabón, 500 k hierro, 200 k alambre, Vda. de Vicuña; 10000 k tierra en lingotes, 5368 k acero en vigas, flejes y chapas, Altos Hornos de Vizcaya; 10000 k madera de pino, Vda. de H. Lund y Clausen. Total 36128 k.

DÍA 2.—Vapor Maria Magdalena. Para Santander: 3300 k conservas, F. García.

Para Gijón: 1705 k jabón, Jabonera Vizcaína; 2500 k harina, Sociedad Harino-Panadera; 670 k hojalata, 20 k cobre, Altos Hornos de Vizcaya; 64 k conservas, B. Manjarrés; 15100 k jabón, 100 k plantas, Tapia y Sobrino; 1805 k drogas y otros, T. Zubiria y Compañía; 500 k acero en barras, Hegardt y Compañía; 2740 k papel La Papelera Española; 750 k acero en barras, 1120 k cocinas de hierro, C. Zunuzegui; 816 k bacalao, Hijo de P. Basterra y Compañía; 115 k estaño, 302 k plomo, Vda. de P. Haehner; 136 k tubos de latón, Earle, Bourne y Compañía; 10100 k hierro laminado, 400 k hojalata, La Basconia; 216 k estaño, R. Rochelt é hijos; 2570 k clavos, F. Echevarría é hijos; 1428 kilos bacalao, Greaves, Arbaiza y Compañía; 5763 k id., Schmedling y Compañía; 12 k soportes de hierro, Pradera Hermanos y Compañía; 2630 k cambios de via, Averly y Compañía; 30 k tripas secas, 1800 k garbanzos, 825 k conservas, 1298 k parrillas de hierro, 810 k camas de id., 3500 k mármol, 256 k vino, 352 k alambre de cobre, 216 k maquinaria, 50 k pimienta, 1040 k bacalao, 196 k aceite mineral, F. García.

Para Avilés: 5600 k jabón, Tapia y Sobrino; 2000 k abono mineral, Otto Medem; 1100 k hojalata, La Basconia; 420 k camas de hierro, M. Ibáñez; 1000 k harina, 1160 k harinilla, Ugalde y Compañía; 168 k piezas de acero, 20 k modelos de madera, Talleres de Deusto; 357 k bacalao, Schmedling y Compañía; 270 kilos hojalata, Altos Hornos de Vizcaya; 1500 k cables de hierro, Sociedad Franco Española; 2874 kilos tubos de hierro, Sociedad Tubos Forjados; 1214 k parrillas de hierro, 4900 k garbanzos, 500 k tasajo, F. García.

Para Rivadeo: 2350 kilos hojalata, Altos Hornos de Vizcaya; 15 k productos farmacéuticos, T. Zubiria y Compañía; 15000 k abonos minerales, Sociedad General de Industria y Comercio; 2861 k harina, E. Coste y Vildósola; 3000 k id., Sociedad Harino-Panadera; 290 k bacalao, Schmedling y Compañía; 40 k agua mineral, R. Rochelt é hijos; 2042 k vino, Yanke Hermanos; 48 k sacos vacíos, Otto Medem; 200 k estaño, 750 k vino, 405 k algodón, 500 k madera de pino, 280 k sebo, 450 k hierro, 300 k plomo, F. García. Total 121711 kilos.

Pailebot Santiago. Para Vigo: 30000 kilos ladrillos de barro, 30000 k cal hidráulica, F. García. Total 60000 k.

## TALLERES TIPOGRÁFICOS

DE LA

# REVISTA BILBAO

Espartero, 6.—Teléfono número 991

Se hacen toda clase de trabajos de

## Imprenta, Litografía, Estereotipia y Encuadernación

La razón social REVISTA BILBAO, que cuenta con talleres de imprenta, estereotipia, litografía y encuadernación, perfectamente montados, con arreglo á los últimos adelantos de las Artes Gráficas, como lo demuestran los importantes trabajos que diariamente damos á la estampa, ha ampliado su negocio al ramo de

### *Librería y Objetos de escritorio*

En esta casa, encontrará, pues, quien la visite, muestrario de tipos de imprenta y de trabajos ejecutados.

En la librería hallarán, á precios extraordinariamente económicos y sin competencia posible:

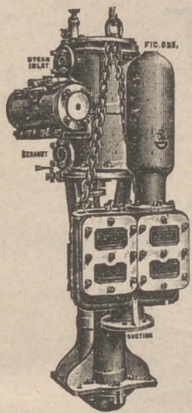
Libros **DIARIO** y **MAYOR** de todos los tamaños; tintas doble negro, de copiar y de todos los colores; plumas, lapiceros, portaplumas, escribanías y tinteros, lacres, seca-firmas, escalerillas, pisapapeles, arenillos, papeleras, copiadores de cartas, brochas y vasos para copiar, papel secante, orlas para felicitaciones, recordatorios, libros índices con secantes, cuadernos de escritura de todas clases, pesa-cartas, gomas banda y de borrar, estampas religiosas, obleas, novedad en tarjetas postales, afila lápices, reglas, estuches de dibujo, cuadradillos, pizarrines, carbonillos, paletas de pintura, estuches de matemáticas, tinteros de viaje, pinceles, chinches, papeles de hilo y algodón, brújulas, papel marquilla, tela y de fantasía, estuches para cartas, carnets, sobres, tarjetas y un surtido completo de distintas clases de papel de cartas, etc., etc.

**Precios excepcionales para los suscriptores  
y anunciantes de la REVISTA**



# BOMBAS Y MAQUINARIA PARA ELEVACIÓN DE AGUAS

DE TODOS GÉNEROS Y PARA CUALQUIER USO  
FABRICANTES MAS GRANDES DEL MUNDO  
CONSTRUIMOS BOMBAS ESPECIALES PARA MINAS Y LAVADEROS DE CARBONES

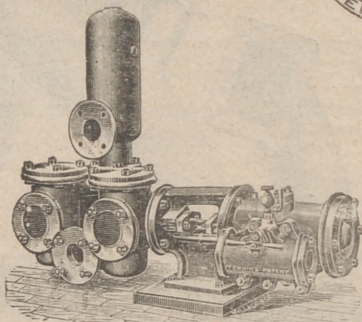


Bomba para pozo tipo "BUCKET"

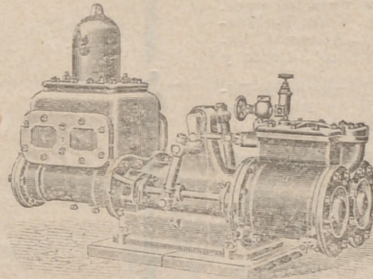


Pídase lista núm. 2.ª

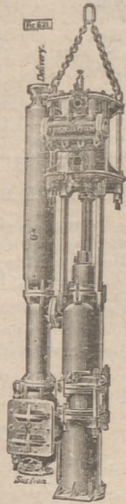
Cablegramas EVANS WOLVERHAMPTON



Bombas para uso general "DUPLEX"



Bomba para alimentación y uso general "CORNISH"



Bomba para pozos tipo "RAM"

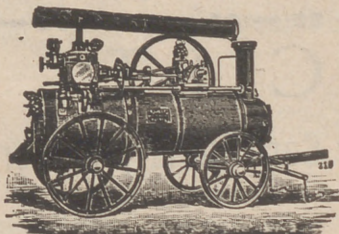
## JOSEPH EVANS & SONS

CULWELL WORKS WOLVERHAMPTON INGLATERRA

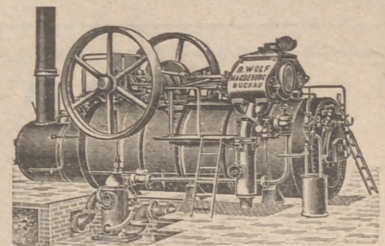
Paris 1900: Grand Prix

### R. WOLF

Magdeburg.—Buckau ..... Alemania



Máquinas locomóviles y semi-fijas  
provistas de calderas con tubos extraíbles, cilindros colocados dentro de la cúpula de vapor, especialmente máquinas semi-fijas de vapor sobre-calentado hasta 400 caballos de fuerza



Los mejores motores para instalaciones eléctricas, fábricas de cemento, ladrillales, sierras mecánicas, molinos, talleres mecánicos, fundiciones, cordelerías, etc.

Superiores á las mejores instalaciones de máquinas fijas con calderas separadas y á los motores de gas Durabilidad, seguridad y economía incomparables

## Larrínaga y Compañía

Liverpool (Inglaterra)

Compra-venta de toda clase de minerales.

Compra en comisión de toda clase de maquinaria.

COMPRA EN COMISION DE BUQUES DE VELA Y VAPOR

Exportadores de carbones ingleses.

Armadores, Fletadores, Corredores de buques y Agentes generales comisionistas.

**IBARRA Y COMPAÑIA**



ANTES  
COMPAÑIA VASCO-ANDALUZA

Servicio bisemanal de vapores  
de escala fija de

**BILBAO Á MARSELLA**

VAPORES	Ts. r.	VAPORES	Ts. r.
Cabo San Martín	1860	Cabo Roca	1515
Cabo San Vicente	1817	Itálica	1186
Cabo San Antonio	1756	Cabo Espartel	1833
Cabo Quejo	1747	Cabo Prior	1020
Cabo Peñas	1742	Cabo Silleiro	1020
Cabo Paños	1662	La Cartuja	892
Cabo S. Sebastián	1552	Triana	779
Cabo Ortegál	1531	Vizcaya	758
Cabo Nao	1531	Ibaizabal	739
Cabo Tortosa	1531	Cabo Oropesa	1860
Cabo Trafalgar	1542	Cabo Corona	1860
Cabo Creux	1517	Cabo Toriñana	1860

**LINEA DE BILBAO Á MARSELLA**

Salida de Bilbao todos los jueves para los puertos de Santander, Coruña, Laredo, Vigo, Huelva, Cádiz, Málaga, Almería, Cartagena, Alicante, Valencia, Tarragona, Barcelona, Palamó, Cette y Marsella.

El primero y tercer jueves de cada mes se recibirá también carga para los puertos de Algeciras, Adra, Motril, Aguilas, Garrucha y San Feliú de Guixol.

El jueves 9 de Febrero saldrá de este puerto el vapor

**CABO TRAFALGAR**

Su capitán Ferreiro.  
Admite carga y pasajeros para los puertos citados

**LINEA RÁPIDA DE BILBAO Á BARCELONA**

Salida de Bilbao todos los domingos para los puertos de Santander, Sevilla, Málaga, Alicante, Valencia y Barcelona.

El itinerario de esta línea está hecho de manera que, salvo circunstancias imprevistas, el viaje de nuestro puerto al de Barcelona y viceversa, se haga en 14 días

El domingo 12 de Febrero saldrá de este puerto el vapor

**CABO CORONA**

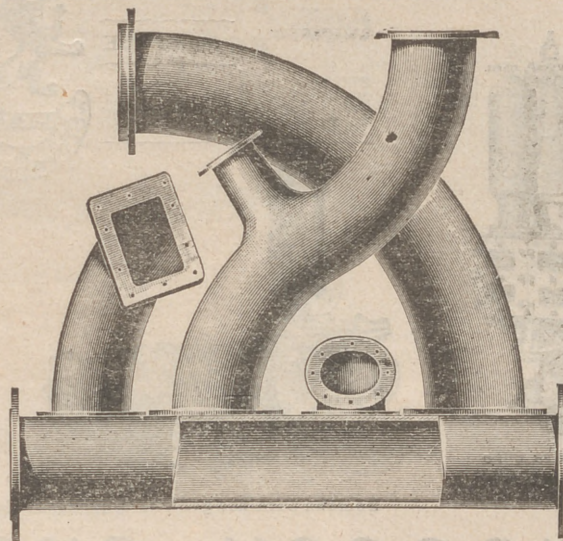
Su capitán Jáuregui.  
Admite carga y pasajeros para dichos puertos.  
Para tratar de carga ó pasaje dirigirse á los con signatarios: Bergé y Compañía.—Gran Vía, 5, principal.

DEUTSCH-OESTERREICHISCHE  
**Mannesmannröhren--Werke**

**Düsseldorf (ALEMANIA)**

Suministran como producción especial de su fábrica sucursal

**“Deutsche Röhrenwerke” Rath**



**Tubos soldados superpuestos**

hasta los mayores diámetros que se pidan

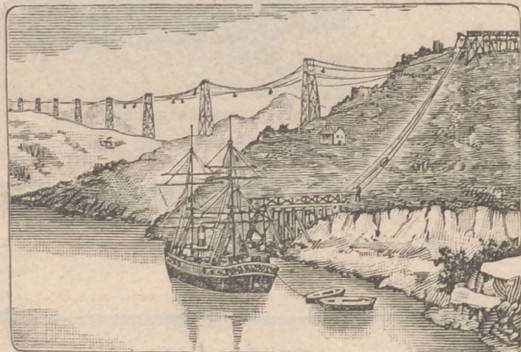
**Artículos soldados de todas clases**

**Düsseldorf 1902**

**MEDALLA DE ORO por el Estado**

**MEDALLA DE ORO por la Exposición**

**FRANCISCO GRECIET**



**Gran Taller Mecánico de Carpintería y Herrería**

Estacamento á vapor, planchadas, montaje de puentes, cimbras y obras de toda clase.

Especialidad en la construcción de Tranvías aéreos, planos inclinados y vagones para minas.

**CALLE DE LERSUNDI DE LOS HEROS, 8 Y 10.—BILBAO**

**L. DE LEZAACK**

INGENIERO  
AMBERES, 4, RUE DE LA GIOFFLE

Agente para la venta de minerales de hierro, plomo, cinc, cobre, manganeso, níquel y otros  
Oficina especial para muestras de minerales.  
Laboratorio Químico.

Recepción, Reexpedición, Muestras y análisis de minerales, Fletamentos, Agencias de carbones.

**TANGYES LIMITED**

**52, Gran Vía, 52.—BILBAO**

REPRESENTANTE: JAIME R. BAYLEY

Máquinas de vapor, Calderas, Bombas á vapor de acción directa, Grúas, Gatos, Poleas diferenciales, Aparatos hidráulicos, Maquinaria para talleres.

VAPORES DE LA S. EN C.  
**BLANCO HERMINOS**  
 y CIA.  
 LLANES

MARIA 440 TON  
 JOSEFA 280 „  
 AMALIA 190 „  
 ROSARIO 105 „  
 ANTONIA 50 „

DIRECCIÓN  
 POSTAL-ANTONIO BLANCO  
 TELEGRÁFICA-BLANCO  
 SE ALQUILAN-SE FLETAN

**INTERESANTE A LA INDUSTRIA**

DESINCRUSTANTE MARCO OLMOS  
 CON REAL PRIVILEGIO DE INVENCIÓN. — FUERZA DE VAPOR

A los Sres. Armadores, Industriales, Maquinistas y Compañías de ferrocarriles se les recomienda el ya acreditado

DESINCRUSTANTE MARCO OLMOS  
 que tan maravillosos resultados obtiene, pues á la par que quita las antiguas incrustaciones, evita la formación de las mismas en toda clase de calderas, sin atacar en lo más mínimo á ninguna clase de metal. — Depositario y representante unico en Bilbao  
**DOR TEODORO H. DE MARURI**  
 ESTUFA, NÚM. 12

**"AHLEMAYER"**

Compañía Anónima de construcciones é instalaciones  
 electro-mecánicas

BILBAO  
 GRAN VÍA, 50

MADRID  
 PLAZA CELENQUE, 1

**Electromotores**

de corriente alterna y continua

Para todas las aplicaciones de la industria.

**Abonos minerales y productos químicos**

La Sociedad General de Industria y Comercio posee, entre otros negocios, la explotación de las más importantes fábricas nacionales de superfosfatos y abonos minerales compuestos, ácidos sulfúricos anhídrido y comercial, ácidos nítricos y clorhídricos, sulfatos de sosa, glicerinas comerciales y farmacéuticas, colodión y demás productos químicos.

Fábricas de Elorrieta, Zuazo y Guturribay (Vizcaya); en el Cañavo y Avilés (Asturias); en Bonanza y Irañeta.

Diríjanse los pedidos: Lotería, 8, Bilbao. — Villaverde 88, I. adrid. — Urdia, 40, Oviedo

**Talleres TOMÁS**

(HIJOS DE M. TOMÁS Y C.ª)

Villanueva y Geltrú y en Barcelona: Calle Regomir, núm. 25, bajos.

CASA FUNDADA EN 1862. — LA PRIMERA EN ESPAÑA  
 CONSTRUCTORA DE LAS TUBERÍAS DE ACERO POR LAS QUE OBTUVO PRIVILEGIO DE INVENCIÓN  
 6 medallas de oro, plata, bronce y otras distinciones.

MATERIAL COMPLETO  
 PARA CONDUCCIONES Y

DISTRIBUCIONES DE GAS  
 Y AGUA

Tubería de acero dulce inoxidable para canalizaciones de agua, gas y electricidad. — Fuentes, válvulas de paso, grifos y accesorios de todas clases.

Se remiten gratis prospectos, tarifas, presupuestos y cuantas noticias se pidan.

## Elmore's Metall Actien-Gesellschaft

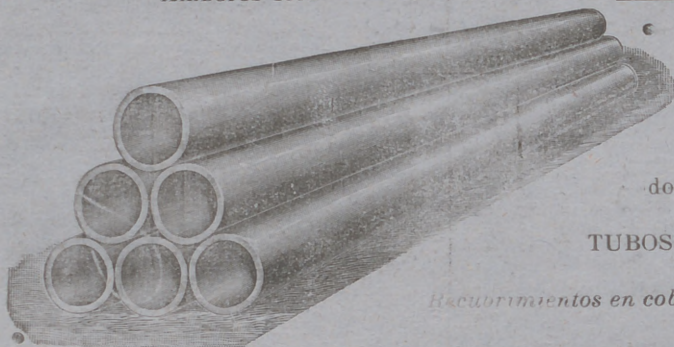
DE SCHLADERN, EN ALEMANIA

Fábrica de cobre por el procedimiento electrolítico

MEDALLA DE HONOR  
Amberes 1894

Proveedores de la Marina Imperial de Alemania

MEDALLA DE ORO  
Paris 1900



**TUBOS DE COBRE ROJO** sin soldadura desde un milímetro hasta dos mil milímetros de diámetro, para conducciones de vapor y de agua.

**CILINDROS DE COBRE ROJO** sin soldadura; perfectamente equilibrados, para las máquinas de secar, máquinas para la fabricación de papel, etc.

**CAMISAS DE COBRE ROJO** sin soldadura para condensadores hasta dos mil milímetros de diámetro, para máquinas de vapor

TUBOS DE HIERRO FORJADO RECUBIERTOS DE COBRE

*Recubrimientos en cobre rojo de diferentes espesores, de cilindros de fundición y pistones de bombas y prensas hidráulicas*

Representante: **D. FRANCISCO DE A. MAS**  
Cortes, 625, 1.º—BARCELONA

## Maderas Impregnadas

**TRAVIESAS** de cualquier clase de madera, en todas las dimensiones; impregnadas según las prescripciones del ferrocarril de los Estados Confederados de Alemania.

**POSTES DE TELÉGRAFO Y MÁSTILES DE CONDUCCIÓN PARA INSTALACIONES ELECTRICAS**

de maderas derechas superiores de la Selva Negra, también de los montes bávaros y de los centros del Rin, impregnados según el sistema KYAN y en conformidad con las prescripciones de la Administración de Telégrafos del Imperio Alemán.

PRODUCCIÓN EN MASA.—NUEVE TALLERES PARA IMPREGNAR Y CREOSOTAR

## HIMMELSBACH HERMANOS

Fraeiburg (aden)

Representantes, **PABLO HAEHNER, Bilbao**

**OTTO WOLF, Rambla de las Flores, 30, Barcelona**

## Carlos Hoppe y Compañía

CORREDORES MARÍTIMOS Y JURADOS

CONSIGNATARIOS DE BUQUES

FLETADORES—BANCA—COMISIONES—CONSIGNACIONES—DIRECTORES GERENTES DE LA COMPAÑÍA DE NAVEGACIÓN **Bat.**—REPRESENTANTES DE LA DAMPSCHIFFFAHRTS **Neptun.**—SERVICIO REGULAR DE VAPORES ENTRE *Amberes Rotterdam* y EL NORTE DE ESPAÑA, Y VICEVERSA, CON TRANSBORDO A LOS PRINCIPALES PUERTOS DEL MUNDO.—AGENTES GENERALES DE LAS COMPAÑÍAS DE SEGUROS MARÍTIMOS, FLUVIALES Y TERRESTRES

**La Mannheim y La Nord Deutsche**

Y DE LA COMPAÑÍA DE SEGUROS CONTRA INCENDIOS Y SOBRE LA VIDA

**“The Liverpool & London & Globe”**

COMISARIOS DE AVERÍAS

Agentes generales de los motores **Daimler** (buques motores) y automóviles marca **Mercedes.**

**Casa en Santander, Muelle, 17 • En Bilbao, Alameda Mazarredo, 1, Teléfono 111**