

# Revista Bilbao

MERCANTIL, MINERA, INDUSTRIAL Y MARÍTIMA

Año XV

Bilbao 17 de Julio de 1909

Núm. 742

## Dinamos - Transformadores

### Grandes existencias de motores eléctricos

### Presupuestos para centrales eléctricas

## A. E. G.-THOMSON-HOUSTON IBERICA

### Gran Vía, 32

### BILBAO

Construcción de material móvil y fijo para ferrocarriles y minas.—Puentes y armaduras para cubiertas.—Piezas forjadas y estampadas.—Fundición de hierro, acero y otros metales.

*Compañías de ferrocarriles que tienen en sus líneas materiales*

*— construidos por esta casa —*

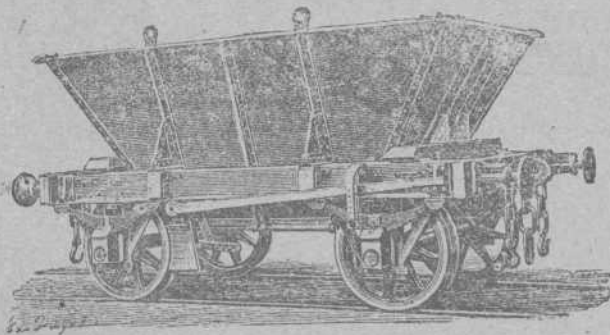
Bilbao á Portugalete.—Norte y Madrid á Zaragoza y Alicante.—Vagones cubas de las «Bodegas Bilbaínas».—Bilbao á Durango y San Sebastián.—Luchana á Munguía.—Bilbao á Lezama.—La Robla á Valmaseda y Luchana.—Bilbao á Santander.—Castejón á Soria.—Villadrid á Rivadeo.—Bilbao á las Arenas y Plencia.—El Astillero á Ontaneda.—Cantábrico de Santander y otros muchos ferrocarriles mineros y fábricas, como las de Castro-Alen, Mutiloa, Hulleras de Sabero, Minas de Heras y de Nueva Montaña de Santander, La Basconia y Altos Hornos de San Francisco.—Tranvías de San Sebastián á Rentería y de Bilbao á Durango y Arratia.—Tranvía de Linares.—Ferrocarril de Teberga á Trubia.—Andoain á Plazaola.—Aznalcollar á Sevilla.—Cala á Sevilla, etc., etc.

Pídanse informes de esta Casa á los señores Ingenieros de las Compañías ferroviarias antes de decidir sobre los pedidos de materiales.

DIRECCIÓN TELEGRÁFICA: CORRAL, BILBAO

## Talleres de Construcciones Metálicas

# MARIANO DE CORRAL



**Sun Insurance Office**

Compañía Inglesa de Seguros  
contra incendios

FUNDADA EN 1710

GARANTÍAS:

L. E. 5.068.638—Pts. 136.853.226

**Banco Vitalicio de España**

Seguros sobre la Vida

GARANTÍAS:

**Pts. 37.554.750**

**LLOYD MALAGUEÑO**

SEGUROS MARÍTIMOS

Representante: **Luis Basterra**

Oficinas: Arenal, 18, pral.

**ALTOS HORNOS DE VIZCAYA BILBAO**

Sociedad anónima. — Capital Social: 32.750.000 Ptas.

Fabricas de hierro, acero y hojalata  
en Baracaldo y Sestao

Lingote al cok de calidad superior  
al Bessemer y Martin-Siemens

*Hierros pudelados y homogé-  
neos en todas las formas  
comerciales.*

ACEROS BESSEMER, SIEMENS-  
MARTIN Y TROPENAS  
en las dimensiones usuales para el  
comercio y construcciones.

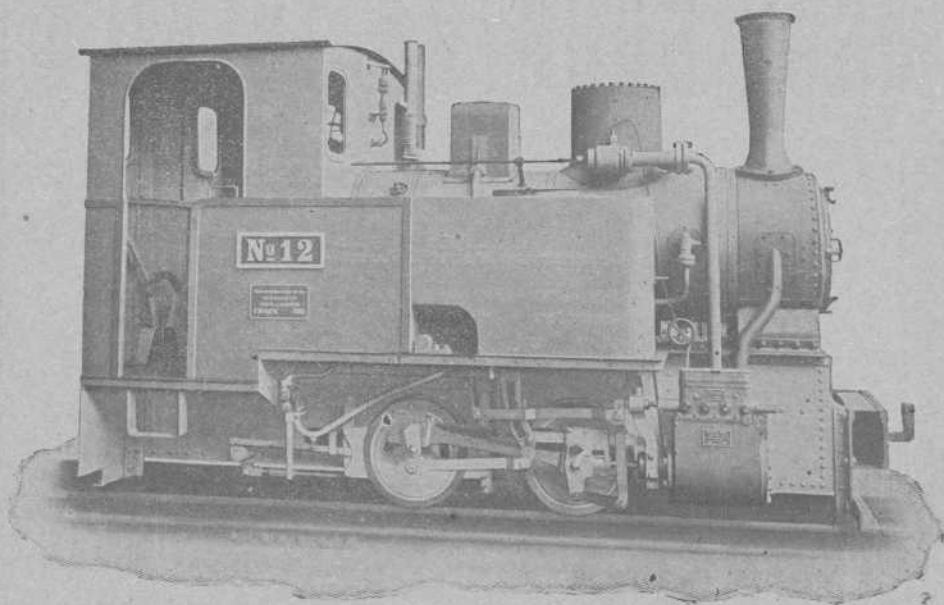
Fabricación especial de hojalata.—Cubos y baños galvanizados.—Latería  
para fábricas de conservas.—Envases de hojalata para diversas aplicaciones.  
—Impresión sobre hojalata en todos colores.

Dirigir toda la correspondencia á ALTOS HORNOS DE VIZCAYA.—BILBAO

**Carriles Vignole**

PESADOS Y LIGEROS, PARA FERROCARRI-  
LES, MINAS Y OTRAS INDUSTRIAS

Carriles Pohenis ó broca para tran-  
vías eléctricos.—Viguería para toda  
clase de construcciones. — Chapas  
gruesas y finas. — Construcciones de  
vigas armadas para puentes y edifi-  
cios.—Fundición de columnas, calde-  
ras para desplantación y otros usos y  
grandes piezas hasta de 20 tone-  
ladas



**Hannoversche Maschinenbau A.-G.**

(antes GEORG EGESTORFF)

**HANNOVER-LINDEN**

Fabricant s de locomotoras para vía  
ancha y estrecha.— Gran esmero de  
construcción

Locomotoras para ferrocarriles mineros  
trabajos de construcción y tod s los usos

— — — Industriales — — —

**PIEZAS DE RECAMBIO**

Más de 5 500 locomotoras construidas  
hasta la fecha

Representantes: **Hoppe, Hagen & Compañía.-Ingenieros.-BILBAO**

**Carlos Hoppe y Compañía**

**CORREDORES MARÍTIMOS Y JURADOS**

**CONSIGNATARIOS DE BUQUES**

Fletadores—Comisiones—Consignaciones—Representantes de la Dampfschiffahrts **Neptun** con servicio regular  
de vapores entre *Amberes, Rotterdam* y el *Norte de España* y viceversa, admitiendo carga directamente para dichos  
puertos, y con transbordo para los principales del mundo.—Línea regular de vapores entre Nueva York y Bilbao.—  
Agentes Generales de las Compañías de Seguros Marítimos, Fluviales y Terrestres.

**La Mannheim y La Nord Deutsche**

y de la Compañía de Seguros contra incendios y sobre la vida

**“The Liverpool & London & Globe“**

COMISARIOS DE AVERÍAS

Casas en Santander, San Sebastián y Pasajes.—En Bilbao, Alameda Mazarredo, 1, T. 111



# REVISTA BILBAO

MERCANTIL, MINERA, INDUSTRIAL Y MARÍTIMA

ÓRGANO OFICIAL DE LA CAMARA DE COMERCIO

**PRECIOS DE SUSCRIPCIÓN**

Bilbao, un año..... Ptas. 12,00  
 Provincias id. .... » 16,00  
 Ex ranjero, id..... Ptas. 24,00  
 Número suelto ..... Ptas. 0,50  
 Idem atrasado ..... » 1,00

La REVISTA BILBAO circula entre los numerosos asociados de la Cámara de Comercio y Círculo Minero de esta Villa y se halla representada por todas las Cámaras de Comercio de la península y del Extranjero.

**DIRECTOR**

**LUIS RUY-WAMBA**

SE PUBLICA LOS SÁBADOS

REDACCIÓN Y ADMINISTRACIÓN

BARROETA ALDAMAR, NÚM. 8

IMPRENTA: IBÁÑEZ DE BILBAO, 6

**PRECIOS DE ANUNCIOS**

En el texto, línea ..... Ptas. 1,00  
 En notas sueltas id. .... » 0,50  
 Comunicados, id ..... » 2,00

La REVISTA BILBAO está representada por las Cámaras de Comercio siguientes: Habana, Manila, San Juan de Puerto Rico, Ponce, Santiago de Cuba, Cienfuegos, Argel, Buenos Aires, Burdeos, Cete, Guatemala, Lima, Lisboa, Londres, Méjico, Montevideo, Nueva York, Orán, Paris, Roma, Tanger y Valparaiso.

**CORRESPONSALES:**

London E. C.—Walter Judd, Ltd.  
 5, Queen Victoria Street

BERLIN.—Mr. Rudolf Mosse  
 Jerusalem Strasse 46/49

REPÚBLICA ARGENTINA  
 F. E. BETÉS.—Calle Maipú, 385  
 Rosario de Santa Fé.

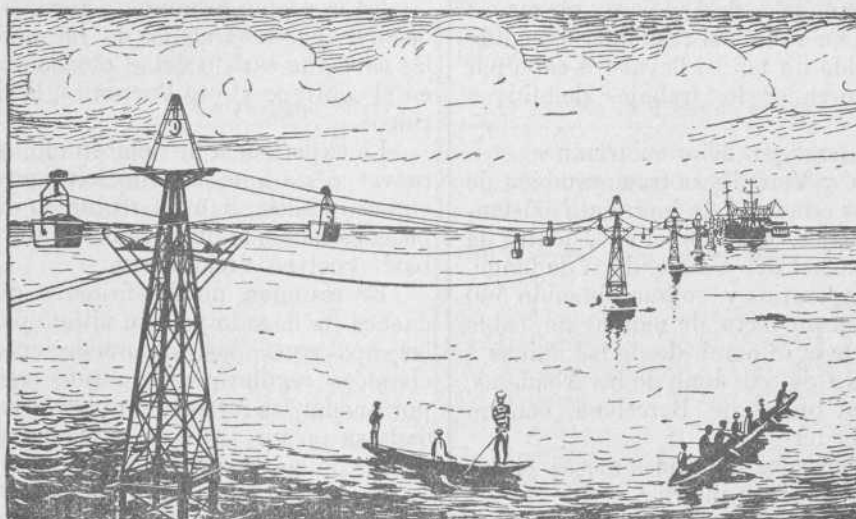
PARIS.— Société Generale de publicité  
 LA RECLAME UNIVERSELLE—12, Boulevard de Strasbourg

## ECONOMÍA EN LOS GASTOS DE TRABAJO

se obtiene usándose para el trabajo en las minas nuestros aparatos especiales que reducen los gastos del mismo  
*Transporte práctico y económico.*

Ferrocarriles de construcción especial; para echar automáticamente la cantidad más grande de residuos en el pedazo más limitado de terreno.

*Fábrica  
 la más antigua  
 é importante  
 para la  
 construcción  
 de*  
**Vías Aéreas**



*Rendimiento  
 diario hasta  
 6.000 toneladas*  
 —  
*Tracción  
 mecánica para  
 minas*  
 —  
*Correas  
 transportadoras*

Catálogos ilustrados con todos los pormenores á disposición de los interesados

**Adolf Bleichert & C.<sup>a</sup>, Leipzig-Gohlis, 121**

Representantes para las provincias de Galicia, Asturias, León, Castilla la Vieja, Vizcaya, Alava, Guipúzcoa y Navarra  
 José y Juan de Goyoaga, **Bilbao**, Colón de Larreategui, 15 y 17

Representante para las provincias de Aragón, Cataluña y Valencia y para las Baleares.  
 Luis Ferran: Oficina Técnico-Comercial, **Barcelona**, Furtuny, 7.

## La Minería en España en 1907

GERONA

(CONCLUSIÓN)

**Hierro.**—Existen criaderos de óxidos de hierro en Bagur, Pals, Cadaqués, Puerto de la Selva, San Lorenzo de la Muga y Rivas.

Los de Bagur y Pals fueron en otro tiempo objeto de reconocimientos algo detenidos, pero por su escasa ley, de mezcla de

otros elementos perjudiciales y dificultades de embarque, han sido después abandonados por la Sociedad que adquirió las concesiones.

Hoy la atención está fija en los yacimientos de Celrá y de Ribas.

En el término de Celrá, contiguo á la capital de la provincia, ha vuelto á emprenderse, en el año último, la explotación de la mina «Victoria Esperanza», de la Sociedad española «Hierros de Celrá», que estuvo ya en productos en años anteriores, paralizándose después por causas que se desconocen.

La trabaja en arriendo D. José E. de Olano, habiéndose arrancado y aprovechado de existencias anteriores, durante el

MARCA



REGISTRADA

# Sömme & Sundt, Bilbao. Hurtado de Amézaga, 1

## Almacén de maquinaria y taller de construcción

Gran surtido  
de **Correas**  
de **Balata-Atlas**  
y de **Cuero**.  
Calidad superior

**Motores**  
eléctricos  
de  
**Morsk-Elektrisk-**  
**Brown Boveri**

Maquinaria  
para Fábricas de  
**Conservas**  
y para  
**Molinos harineros**

**Molinos**  
**trituradores**  
para minerales  
y otras materias  
**Desintegradores**

año, 10.872,927 toneladas, que á un valor á boca mina de tres pesetas por tonelada, representan un total de 32.618,78 pesetas, producción que ha sido exportada con destino á las fundiciones del Creuzot.

El mineral, que es la hematites parda, con una ley media de 48 por 100, se presenta en grandes masas entre las pizarras silurianas. Desde las boca-minas es transportado, por medio de cables, á la estación de Celrá, en la línea de Barcelona á Gerona y Francia, junto á la cual están situadas las minas que distan, por lo tanto, 58 kilómetros de la frontera y 109 kilómetros del puerto de Barcelona.

Esta explotación parece llamada á desarrollarse en mayor escala en los años sucesivos, en vista del resultado obtenido durante el año 1907, que ha sido un tanteo llevado á cabo por el arrendatario antes de emprender los trabajos definitivos de disfrute.

El arranque se hace, en general, por labor subterránea.

En los términos de Ribas y Ventolá se trata también de poner en activa explotación los criaderos de hierro allí existentes, habiéndose sostenido trabajos, durante el año, dentro de la concesión «Rafaela», propiedad del Conde de Vilalonga. Se han ocupado en ella siete operarios y se han obtenido 560 toneladas de mineral. Existe el proyecto de montar un cable de 16 kilómetros que transporte el mineral desde las minas á la estación de Ripoll, en la línea de San Juan de las Abadesas, para desde allí conducirlo al puerto de Barcelona, con un recorrido de 106 kilómetros por ferrocarril.

La mena se presenta en bolsadas y grandes masas en los extractos calizos superiores del siluriano inferior.

No es aventurado suponer que, dada la buena calidad y relativa abundancia del mineral, si se resuelve satisfactoria y económicamente la cuestión de los transportes, pueda resultar un buen negocio la explotación de estos criaderos.

**Hulla.**—La producción de hulla, en la provincia, ha quedado reducida al «Coto Constancia», en la cuenca carbonífera llamada de San Juan de las Abadesas, que comprende los términos de Surroca y Ogasa y ha sido ya minuciosamente estudiada y descripta, en distintas ocasiones, en memorias especiales algunas de ellas de fecha muy remota.

Si bien su explotación data de muy antiguo, la producción regular de la misma arranca del año 1881, en se terminó é inauguró el ferrocarril que, siguiendo en un principio por el valle fabril del Ter y con un desarrollo total de 116 kilómetros, une las minas con Barcelona.

Al adquirir, hace unos quince años, la Compañía de los caminos del Norte las minas y el ferrocarril, dió algún impulso á la producción de las primeras, hasta que, con fecha reciente y considerándolas ya en camino de agotarse rápidamente, redujo considerablemente la extracción y levantó la mayor parte de las instalaciones de vías, planos inclinados y demás, especialmente en las zonas superiores.

Hoy se explotan en escala pequeña y con labores someras, aunque con ello dezmerezca la calidad del combustible, que se utiliza, casi exclusivamente, en la fábrica de cemento que la Compañía posee próxima a las minas y en otras de la propia substancia y de yeso que funcionan en los términos de Surroca, San Juan de las Abadesas, Ripoll y Campdevánol.

La producción ha sido en 1907 de 2.130 toneladas de carbón granado y 9.410 de pizarras carbonosas, á 8.60 y 6 pesetas tonelada respectivamente, habiéndose ocupado 74 operarios y funcionado una máquina hidráulica de 20 caballos y una de vapor de 35.

En el propio término de Surroca continuaron hasta mediados del año, los trabajos de reconocimiento que, en busca de las capas de carbón del «Coto Constancia», venía practicando en el contiguo «Coto Porvenir», la Sociedad «Hulleras del Pirineo».

La experiencia ha demostrado, sin duda, lo que era ya de prever, ó sea, que las erupciones porfídicas, que se ven asomar en la superficie, han interrumpido dichas capas, por lo que las pruebas han sido definitivamente abandonadas, sin que sea probable vuelvan á reanudarse.

En resumen, puede afirmarse que la vida minera de esta cuenca ha llegado ya á su último periodo, por agotamiento de las capas conocidas y de práctico acceso que han venido beneficiándose regularmente durante más de un cuarto de siglo, y por quedar las restantes muy dislocadas ó á profundidades que, dada su escasa potencia y mediana calidad, no permiten el ataque de las mismas en buenas condiciones económicas.

En todo el largo tiempo de su producción, esta cuenca ha producido poco más de un millón de toneladas de hulla.

El Ingeniero Jefe del Distrito,  
FRANCISCO SAMSÓM.

## Ría y puerto del Guadalquivir

Durante el primer semestre de 1909, se han embarcado por los muelles de mineral en 133 vapores 330.480 toneladas de diversos minerales de las procedencias siguientes:

MINERALES	Vapores	Toneladas
De hierro del Cerro . . . . .	43	123 300
» piritas del Castillo. . . . .	7	15.687
» de Cala . . . . .	43	129.203
» » la Jayona. . . . .	2	3.661
» » la Lima . . . . .	1	1.860
De cobre de Aznalcóllar. . . . .	21	34.090
» » la Caridad . . . . .	16	22.679
TOTAL.	133	330.480



# Juan Wenzel y Compañía

MAQUINARIA y MATERIALES para INSTALACIONES ELÉCTRICAS y TRANSPORTES de FUERZA

Oficinas Técnicas y Almacenes

Madrid

Carrera San Jerónimo, 28

BILBAO

LUCHANA, 2

Barcelona

Cortes, 561

## Crónica Mercantil é Industrial

### Minas de cobre de Ferrol.

La Junta general de accionistas de esta Sociedad ha acordado reducir el capital de la misma de 5 á 3 millones de francos.

El ejercicio último se ha saldado con una pérdida de cerca de 40.000. En vista de tan desfavorables resultados y de la difícil marcha del negocio, consecuencia de las absurdas condiciones en que se fundó la empresa, se han decidido los interesados á la expresada reducción, la cual afectará sólo á las acciones de aportación que representan un total de 3 millones.

### La Hispano Minera

Con este título se ha constituido en Barcelona una nueva empresa, cuyo objeto es la explotación de la mina de plomo denominada «La Iberia», sita en Aguilas (Murcia). El capital social se ha fijado en 250.000 pesetas, dividido en 2.500 acciones de á 100 pesetas una.

### La renta de Aduanas en 1908

De la Memoria publicada por la Dirección general de Aduanas referente á la Administración de ese ramo durante el año de 1908, hace ascender la recaudación del citado año á pesetas 157 058 874, cuya mayor parte fué ingresando en las oficinas siguientes:

	Pesetas
Barcelona.. . . . .	39.799.036
Gerona. . . . .	12.541.695
Guipúzcoa. . . . .	18.173.190
Santander.. . . . .	10.902.322
Vizcaya. . . . .	16.987.187

### Minas y fábricas de Santonera

Se denomina así una nueva Sociedad constituida en París, con capital de 500 000 francos, en 1.000 acciones de á 500 francos cada una.

La Société des Mines de Santonera ha aportado á dicha Empresa sus propiedades de Muncia, recibiendo, en cambio, 600 acciones liberadas.

### Banco Franco-Español

A continuación de la Junta ordinaria, anunciada para el 20 del actual, los accionistas de Este Banco celebrarán otra extraordinaria, que tiene por objeto, principalmente, determinar la orientación que deba adoptarse como más conveniente á los intereses sociales.

Existe expectación por conocer el resultado de la mencionada Asamblea.

### La recaudación

Según los datos de la Inspección general de Hacienda, la recaudación, durante el mes de Junio, ha sido de 84.007.837 pesetas, es decir, 521.827 más que en igual mes que el año anterior, en que fué 83.486.010.

Las diferencias son éstas, en miles de pesetas:

*Aumento.*—Utilidades, 1.627,8; Derechos reales, 311,8; Cédulas, 31,2; Aduanas, 646,9

*Disminución.*—Territorial, 518,5; Industrial, 198,8; Minas, 98,4; Alcoholes, 567,5; Azúcares, 32,4; Consumos, 476,8; Transportes, 105,3; Alumbrado, 26,3; Propiedades, 974,3; los demás recursos, 261,6.

### El cambio en diversos países

Sobre la base de 100 francos en billetes del Banco de Francia, véase la relación del cambio entre los principales países en 1.º de Julio de 1909:

100 francos franceses valían.	100 francos extranjeros, valían en francos franceses.		
En Alemania. . . . .	100,21	En Alemania. . . . .	99,79
En Inglaterra. . . . .	100,11	En Inglaterra. . . . .	99,86
En Austria-Hungría. . . . .	100,19	En Austria-Hungría. . . . .	99,81
En Bélgica. . . . .	100,28	En Bélgica. . . . .	99,72
En España. . . . .	109,40	En España. . . . .	91,40
En Grecia. . . . .	103,25	En Grecia. . . . .	96,85
En Holanda. . . . .	99,88	En Holanda. . . . .	100,12
En Italia. . . . .	100,31	En Italia. . . . .	99,69
En Portugal. . . . .	111,98	En Portugal. . . . .	89,28
En Rumanía. . . . .	100,20	En Rumanía. . . . .	99,80
En Rusia. . . . .	100,16	En Rusia. . . . .	99,84
En Suiza. . . . .	100,06	En Suiza. . . . .	99,94
En Turquía. . . . .	99,83	En Turquía. . . . .	100,17
En Egipto. . . . .	100,19	En Egipto. . . . .	99,81
En Estados Unidos. . . . .	100,53	En Estados Unidos. . . . .	99,47
En México. . . . .	98,50	En México. . . . .	101,50
En Argentina. . . . .	227,27	En Argentina. . . . .	44,00
En Chile. . . . .	168,43	En Chile. . . . .	59,37
En Brasil. . . . .	180	En Brasil. . . . .	56,25
En India. . . . .	190,62	En India. . . . .	99,38
En Japón. . . . .	102,07	En Japón. . . . .	97,97
En China. . . . .	251,89	En China. . . . .	39,70

### La A. E. G.

Ha sido autorizado el Centro electro-técnico y de comunicaciones para adquirir directamente de la Sociedad «A. E. G. Thomson-Houston Ibérica» dos estaciones radio telegráficas de campaña sistema «Telefunken».



**Cementos Portland de Sestao**

En la Junta general de accionistas celebrada el día 29 del pasado mes de Junio, se acordó por unanimidad aprobar las cuentas de pérdidas y ganancias y el balance en 31 de Diciembre de 1908.

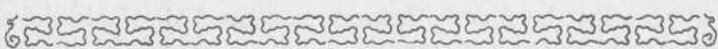
Se acordó asimismo repartir un dividendo de 6 por 100 sobre el capital desembolsado á las acciones de prioridad.

Los beneficios se han repartido del modo siguiente:

Beneficio total: Pesetas 176.891, ó sean Francos	160.809,64
de los cuales se deducen el 5 % para fondo de reserva . . . . .	8.040,48
RESTAN FRANCOS. . . . .	152.769,16

Sobre este beneficio, se reparte un dividendo de 6 por 100 á las acciones de propiedad. . . . . 43.000,00

Quedando un excedente disponible de francos. . . 109.769,16 que unidos á francos 108 095,46, excedente de los dos últimos ejercicios, suman 217.864,62 francos, que se destinan á la amortización de gastos de constitución y emisión, material y herramientas, cuentas deudoras, aprovechamientos y productos fabricados, quedando un saldo de 21.303,47 francos á cuenta nueva.



## NUEVAS SOCIEDADES

INSCRIPTAS EN EL REGISTRO MERCANTIL

**Rámila Hermanos.**—Sociedad mercantil regular colectiva formada por D. Aurelio y D. Francisco Rámila y Ruiz-Ogario. Domicilio, Bilbao. Objeto, compra y venta de garbanzos y cuantos otros asuntos concernientes á este ramo estimen y acuerden los socios. Duración, indefinida. Capital, 5.000 pesetas que aportan por igual ambos socios. Los dos socios tendrán á su cargo indistintamente la administración de la Compañía y podrán usar de la firma social. Se constituyó en escritura otorgada el 11 Abril 1909 ante el Notario de Basauri D. Rafael Lozada Mazorra.



## De electricidad

Máquinas y turbinas más interesantes

En una Memoria del Sr. Rizzo publicada recientemente en la *Lumiere électrique*, su autor hace una comparación entre las máquinas de vapor alternativas y las turbinas para las centrales eléctricas, especialmente para tranvías.

Reseña las condiciones bajo las cuales deben trabajar las calderas de las grandes centrales con motor de vapor; recalentadores para agua y vapor, tiraje, temperatura y análisis de los gases de la chimenea, elección de la calidad del carbón y conducción de los fuegos, hogares mecánicos, tuberías de vapor, etcétera. Compara luego la utilización de las celosías aportadas por el vapor en las máquinas alternativas con expansión múltiple y en las turbinas, teniendo en cuenta el papel importante que desempeñan los condensadores, presentando numerosos diagramas relativos á la influencia de las variaciones de la presión, del recalentamiento, del vacío, etc., en el consumo del vapor.

En fin, establece el precio resultante del kilovatio-hora en una central de tranvías que supone provista de un material determinado; máquinas de vapor Compound de unos 4 300 caballos, repartidas entre tres unidades; presión de vapor, 12 kilogramos; alternadores trifásicos de 1 000 kilovatios cada uno, etcétera. Estudiando el funcionamiento, los gastos de primer establecimiento y de explotación de esta central, llega á un precio de cerca de 4,5 céntimos el kilovatio-hora en las barras del cuadro de distribución para una utilización normal de 8,5 millones de kilovatios-hora, suponiendo el precio del carbón de 25 francos la tonelada.

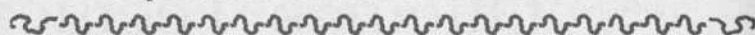
**Suministro de turbinas**

El concurso celebrado por la Sociedad Sedano y Compañía para el suministro para ampliar la instalación del Ruidera, ha sido adjudicado, á los Sres. Wenzel y Compañía.

Dicho suministro consiste en dos turbinas para un salto de 25 metros, cada una de una fuerza de 720 caballos, ó sean en total 1.440 caballos. Las turbinas irán acopladas directamente á los alternadores.

Los alternadores son de 600 K. V. A. de corriente alterna trifásica; 3.350 voltios, 50 periodos, con una velocidad de 600 revoluciones por minuto.

El transporte de la fuerza es de unos cuatro kilómetros.



## Comunicaciones é Industrias Marítimas Nacionales

LEY PARA EL FOMENTO DE LAS INDUSTRIAS Y COMUNICACIONES MARÍTIMAS APROBADA POR LAS CORTES

(Conclusión)

F) Por cada ídem íd. en buques de pasaje y de igual construcción á la anterior, 185 pesetas.

Esta prima se bonificará en un 10 por 100 de su importe inicial por cada milla entera de velocidad que en prueba y á media carga exceda el buque de 14 millas.

Art. 22. Las reformas que introduzcan los constructores nacionales en buques ó artefactos navales que impliquen aumento de tonelaje, darán derecho al abono de las primas en la proporción de dicho aumento.

Art. 23. Para el disfrute de las primas será preciso acreditar que el buque ó la parte que en él tenga variación es de construcción nacional, que ha sido declarado apto por el Ministerio de Marina para el servicio á que se dedique, que el constructor concierte con el Estado las condiciones en que podrán verificar las prácticas reglamentarias en los astilleros y talleres los alumnos de los institutos náuticos oficiales ó escuelas especiales de industrias marítimas, y que contribuya en proporción reglamentaria al sostenimiento de las instituciones benéficas ó de previsión de carácter general que el estado funde ó fomenta para el personal obrero naval, ó sostenga por cuenta propia, ó colectivamente con otras entidades, instituciones análogas á juicio del Gobierno.

Para vender ó exportar al extranjero durante los dos primeros años de vida buque ó artefacto naval, cuya construcción en España haya obtenido prima de las señaladas en este título, el propietario vendedor necesitará devolver previamente al Estado las cantidades siguientes: por las primas A, 35 pesetas por tonelada; por las primas B, 40 pesetas; por las primas C, 45 pesetas; por las primas D, 55 pesetas; por las primas E, 60 pesetas, y por las primas F, 65 pesetas por tonelada.

Art. 24. Las primas se rectificarán en su cuantía en proporción adecuada, según se modifiquen los derechos arancelarios impuestos á la importación de buques y artefactos navales ó de materiales necesarios para construcción y armamento en España de dichos buques ó artefactos.

Regirán durante los diez años siguientes á la promulgación de la Ley y se asignarán á las construcciones que se realicen durante ese período ó que comiencen seis meses antes de su término, siendo de más de 10 toneladas brutas de arqueo total.

Art. 25. Los constructores nacionales de buques que con arreglo á esta Ley tengan derecho á primas, declararán razonadamente al Ministerio de Hacienda, antes del día 1.º de Octubre de cada año, las cantidades que tendrán devengadas durante el año siguiente á los efectos del art. 31 de esta ley.

### TITULO III

#### PESCA MARÍTIMA

Art. 26. El ejercicio de la industria nacional de pesca marítima, litoral ó costera, es exclusivo de los españoles, con buque de bandera y construcción nacionales. Esta construcción será también obligatoria para los buques que verifiquen indistinta ó simultáneamente la pesca litoral y la de altura.



Para el cumplimiento de este artículo en lo que afecta á la construcción nacional se aplicará cuanto preceptúan los artículos 3.º, 4.º y 5.º para los servicios de puerto.

Art. 27. El pescado cogido por españoles con buques nacionales en pesca de gran altura en mares libres, y los residuos de dicho pescado obtenidos á bordo é introducidos directamente en España frescos, ó en cámaras frigoríficas, ó con el hielo ó la sal necesarios para su conservación provisional á bordo por buques nacionales, estarán exentos de toda clase de derechos arancelarios, previa la justificación de la procedencia citada en la forma que para cada caso determine: los Ministerios de Hacienda y Marina

Las Sociedades formadas por españoles en las Islas Canarias con capitales españoles, establecidas legalmente para la pesca en el banco titulado «Sahárico» ó «Canario Africano», disfrutarán durante el primer quinquenio del cumplimiento de esta Ley una prima anual de 80 pesetas por cada tonelada de pescado seco que exporte. Dicha prima no podrá exceder en cada año de 20 000 pesetas.

Art. 28. La importación de los productos de la pesca nacional disfrutará de cuantas facilidades administrativas y fiscales sea posible otorgarle, y el transporte ferroviario de los mismos será objeto de un régimen especial que asegure su económica y rápida distribución en los mercados interiores, todo ello antes de cumplirse el primer año desde la promulgación de esta Ley en la *Gaceta*.

#### TÍTULO IV

##### PROCEDIMIENTOS

Art. 29. Las disposiciones precisas para las reformas que los artículos 18, 19 y 28 de la ley ordenan introducir en el régimen vigente, y los reglamentos necesarios para la aplicación general de la ley, serán redactadas y propuestas al Gobierno por una Comisión que se constituirá inmediatamente en el Ministerio de Fomento, formada del modo siguiente:

Funcionarios públicos de nombramiento del Gobierno: un representante por cada cual de los Ministerios de Fomento, Hacienda, Estado, Marina y Gobernación.

Vocales electivos: un representante elegido por cada cual de las siguientes entidades; Junta de Aranceles y Valoraciones, Junta Consultiva de Navegación y Pesca Marítima, Consejo Superior de la Producción y del Comercio, Consejo Superior de Emigración, Cámaras de Comercio, Asociaciones de Navieros y Consignatarios, de Constructores navales, Liga Marítima, Centros comerciales Hispano marroquíes, Compañías de ferrocarriles, Compañías de navegación de cabotaje, de gran cabotaje y de altura, de las Compañías de Navegación subvencionadas, Sindicatos de exportación y Juntas de obras de puertos. Será presidente de la Comisión el Ministro de Fomento y secretario un funcionario público, designado por éste, de acuerdo con la Comisión.

Dicha Comisión que deberá oír á los Centros oficiales competentes en las reformas que prepare, deberá además proponer al Gobierno, mediante el Ministro de Fomento, cuanto estime necesario ó conveniente para el desarrollo de la vida comercial del país y su buena administración, en sistemático concierto de cuantos elementos la integran, y muy especialmente de los medios de comunicación interiores y exteriores de la Nación.

Art. 30. Contra las resoluciones que dicte la Administración respecto á la aplicación de los artículos contenidos en esta ley referentes á las primas, podrán ejercitar los que se consideren perjudicados los recursos de alzada y contencioso-administrativo.

Art. 31. En el presupuesto del Estado se consignarán anualmente las cantidades necesarias para satisfacer en cada ejercicio las devengadas por el cumplimiento de esta ley.

Art. 32. Quedan derogadas todas las leyes, reglamentos y órdenes que no se encuentren de acuerdo con los preceptos de esta Ley, la cual deberá empezar á cumplirse á los tres meses de su promulgación en la *Gaceta de Madrid* en la forma reglamentaria que oportunamente se dicte.

#### TÍTULO V

##### DEFINICIONES

Art. 33. Para los efectos de esta Ley se considerará «buque nacional» aquel que en su abanderamiento y matrícula, además de ajustarse á los requisitos generales de nuestras Ordenanzas y reglamentos y á los preceptos del libro III del Código de Comercio, acredite ser de exclusiva propiedad de naviero ó armador nacional

«Buque de carga»: El buque nacional que tenga sus bodegas y espacios cubiertos dispuestos para recibir mercancías de cualquier clase, tenga alojamientos para conducir un pasajero de cámara por cada 150 toneladas de arqueado de las que en total tenga el buque, y cuya velocidad en pruebas á media carga no exceda de 12 millas.

«Buque de carga y pasaje»: El buque nacional que tenga sus bodegas y espacios cubiertos dispuestos para alojar pasajeros y mercancías de todas clases, cuyas instalaciones para la conducción de pasajeros de todas categorías no sean capaces de contener más de 20 pasajeros por cada 100 toneladas de arqueado de las que en total mida el buque y cuya velocidad en pruebas á media carga sea mayor de 12 millas.

«Buque de pasaje»: El buque nacional que está perfectamente dispuesto para el alojamiento y conducción de pasajeros de todas clases, pudiendo, sin embargo, conducir la carga correspondiente á la capacidad de sus bodegas y porte del buque cuyos alojamientos para pasajeros tengan amplitud bastante para conducir, por lo menos, 20 pasajeros por cada 100 toneladas de arqueado de las que en total tenga el buque y cuya velocidad en pruebas á media carga sea mayor de 14 millas.

«Buque, máquina, caldera ó artefacto naval de construcción nacional»: El construido en España por constructor nacional y en astillero de propiedad de personalidad, entidad ó Sociedad española constituida ó domiciliada con arreglo á nuestra legislación.

«Naviero ó armador nacional»: A la personalidad, entidad ó Sociedad española constituida y domiciliada con sujeción á nuestras leyes, que es exclusiva propietaria del buque nacional con el que ejerce la industria de transportes navales ó la de pesca marítima.

«Constructor nacional de buques, máquinas, calderas y otros artefactos ó materiales navales»: A la personalidad entidad ó Sociedad española que posee en territorio nacional astillero ó taller para ejecutar esas obras y se dedica á dicha industria de construcción naval, bien sea por cuenta propia ó ajena, cumpliendo las condiciones que para la producción nacional exige el art. 1.º del Reglamento de 23 de Febrero de 1908, para la aplicación de la ley en 14 de Febrero de 1907.

«Servicios de puertos»: Todos los navales inherentes á la construcción, reparación y conservación de éstos y á su tráfico interior, así como los de bahías, radas, ríos y canales.

«Navegación de cabotaje nacional»: La que verifiquen los buques nacionales directamente entre los puertos españoles de la Península, posesiones del Norte y Noroeste de Africa y las Baleares y Canarias, así como también la que realicen entre dichos puertos y el de Gibraltar y los de las costas de Portugal y Marruecos donde tenga España Consulados.

«Navegación de gran cabotaje»: La que verifiquen los buques nacionales entre alguno de los puertos españoles enunciados en el párrafo anterior y los extranjeros de Europa, los de Asia y Africa, situados en el Mediterráneo y los de Africa en el Atlántico hasta el Cabo Blanco.

«Navegación de altura»: La que verifiquen los buques nacionales entre los puertos españoles contenidos en los dos párrafos inmediatos anteriores y los demás puertos no citados en dichos párrafos.

«Tráfico directo internacional»: El de todo buque nacional conductor de mercancías de procedencia directa, aunque hagan escalas y operaciones mercantiles en otros puertos, siempre que al descargarlas en el puerto de su destino vayan acompañadas del conocimiento y certificado del Consul ó de la Aduana del puerto de embarque justificativos de la procedencia directa.



«Industria nacional de pesca marítima»: La que ejerce personalidad, entidad ó Sociedad española, con buques y artes de pesca, extrayendo del mar sus productos ó fomentando el cultivo y la reproducción de las especies marinas.

«Pesca de gran altura»: La que verifican los buques nacionales en mares libres y lugares de pesca situados á grandes distancias de España, organizando expediciones especiales autorizadas por el Ministerio de Marina, y cuyo producto no sea introducido fresco en España.

«Pesca de altura»: La que se verifique fuera de las aguas jurisdiccionales por buques nacionales que traen ó envíen á España el producto fresco.

«Pesca litoral ó costera»: La verificada en aguas jurisdiccionales ó en la zona marítima nacional.

Por tanto:

Mandamos á todos los Tribunales, Justicias, Jefes, Gobernadores y demás Autoridades, así civiles como militares y eclesiásticas, de cualquier clase y dignidad, que guarden y hagan guardar, cumplir y ejecutar la presente Ley en todas sus partes.

Dado en San Ildefonso á catorce de Junio de mil novecientos nueve.

YO EL REY

El Ministro de Fomento,  
José Sánchez Guerra

## Junta Sindical del Colegio de Agentes de Cambio y Bolsa

Esta Junta Sindical en sesión del día 15 ha señalado para la liquidación por diferencias de las operaciones á plazo, en curso, de valores admitidos á Contratación oficial en Bolsa, los CAMBIOS MEDIOS siguientes:

DEUDA PERPETUA INTERIOR AL 4 % . . . á 85,75 %

ACCIONES DE LA SDAD. ARGENTÍFERA

ALMAGRERA . . . . .	á 82 »
ID. ID. MINAS DE CALA. . . . .	á 134 »
ID. ID. MINAS DE IRÚN Y LESACA. . . . .	55 »
ID. ID. MINERA DE VILLODRID. . . . .	á 132 »
ID. ID. HIDROELECTRICA IBERICA . . . . .	á 119 »
ID. ID. FÁBRICA AURRERÁ. . . . .	á 122 »
ID. ID. HULLERAS DE SABERO Y ANEXAS. . . . .	á 81 »
ID. ID. COLLADO DEL LOBO. . . . .	á 155 »
ID. DE LA COMP. <sup>a</sup> DE LOS FERROARRIALES DE LA ROBLA. . . . .	á 54 »
ID. CREDITO DE LA UNION MINERA . . . . .	á 595 »
ID. DEL BANCO DE VIZCAYA. . . . .	á 395 »
ID. BANCO HISPANO AMERICANO. . . . .	á 146 »
ID. BANCO ESPAÑOL RIO LA PLATA . . . . .	á 494 ptas.

## Puerto de Castro-Urdiales

Mineral exportado durante la última semana:  
(REMITIDO POR LOS SRES. PORTILLO, IBÁÑEZ Y COMPAÑIA)

BUQUES	DESTINO	Toneladas	CARGADORES
SUMA ANTERIOR.		278,420	
Dategrove	Alese Zaing	1.801	Mina Federico
Lalen-mendi	J. Uzparicha	3.450	Comp. <sup>a</sup> Minera Setares
Chornabry	C. H. Jenkin	2.580	Dicido Iron Ore
Somorrostro	J. J. Zalvidea	2.694	Colina R. Palacio
Castro Alén	E. Allica	2.073	Luis de Ocharan
Saxon	J. Mc. Cansh	2.097	Mina Federico
TOTAL.		293,115	

## Banco de España

Bilbao

Desde el día 15 del corriente las horas de despacho al público, en esta Sucursal, serán de diez de la mañana á dos de la tarde.

Bilbao, 10 de Julio de 1909.—El Secretario, A. OBANOS.

## Banco de Cartagena

SU SITUACIÓN EL DÍA 30 DE JUNIO DE 1909

ACTIVO	Pesetas
Caja . . . . .	4.436.448,96
Banco de España c/ corriente . . . . .	206.601,76
Fondos públicos. . . . .	2.379.982,53
Descuentos sobre la plaza. . . . .	9.049.900,62
Efectos á cobrar. . . . .	5.101.965,69
Cuenta corriente con garantía personal . . . . .	1.723.158,82
» » » de valores . . . . .	2.850.375,67
Solares en el Ensanche de Cartagena . . . . .	20.758,85
Corresponsales . . . . .	3.606.901,85
Varios. . . . .	768.501,23
Inmuebles. . . . .	585.418,67
Mobiliario. . . . .	77.727,16
Cámara acorazada de Cajas de alquiler . . . . .	71.155,16
TOTAL. . . . .	30.878.900,97

Valores nominales

Depósitos en custodia. . . . .	30.150.274,25
Idem necesarios. . . . .	373.000
Idem garantía . . . . .	3.748.166,04
TOTAL GENERAL. . . . .	65.150.341,26

PASIVO

Cuentas corrientes . . . . .	6.891.966,00
Imposiciones á fecha fija . . . . .	1.705.984,00
Imponentes de la Caja de Ahorros. . . . .	10.106.366,25
Efectos á pagar. . . . .	121.936,57
Corresponsales. . . . .	472.987,09
Varios. . . . .	63.189,68
Dividendos á pagar. . . . .	8.526,00
Utilidades líquidas. . . . .	407.945,38
Fondo de reserva Estatuario. . . . .	1.000.000,00
2.º Fondo de reserva (voluntario). . . . .	100.000,00
Capital. . . . .	10.000.000,00
TOTAL. . . . .	30.878.900,97

Valores nominales

Depositos de efectos en custodia. . . . .	30.150.274,25
Acreedores por dep. necesarios . . . . .	373.000
Depósitos de valores en garantía. . . . .	3.748.166,04
TOTAL GENERAL. . . . .	65.150.341,26

El Consejo de Administración ha acordado repartir á los señores Accionistas un dividendo activo de 15 pesetas por acción, libre de impuestos, á cuenta de las utilidades obtenidas en el semestre.

El pago tendrá lugar contra cupón, núm. 17 desde el día 15 del corriente en adelante en la Caja Central del Establecimiento y en las de sus Sucursales en Murcia, Sevilla, Alicante, Huelva, Lorca, La Unión, Aguilas, Orihuela, Mazarrón, Cieza, Caravaca, Melilla, Hellín, Elche y Yecla. En Madrid, en el Banco Hispano Americano, Banco Español del Río de la Plata y Banco Español de Crédito; en Bilbao, en los Bancos del Comercio, de Bilbao y de Vizcaya; en Oviedo, en el Banco Asturiano de Industria y Comercio; en Santander, en el Banco Mercantil, y en Gijón, en el Banco de Gijón.

Cartagena, 8 de Julio de 1909.



**Valores negociados en Bolsa.—Cotizaciones de la semana**

Titulo de la empresa ACCIONES	Ultima cotización	Fecha de la operación			Capital millares de PESETAS	Valor de cada título.	Dividendo anual
		Día	Mes	Año			
<b>Bancos</b>							
De Bilbao	329	14	Julio	1909	30.000	500	Todo 14 0/0
De Vizcaya	395	6	»	1909	15.000	250	60 0/0 8 »
Crédito Unión Minera	600	17	»	1909	20.000	250	20 0/0 12 pts.
Guipuzcoano	250	9	Junio	1909	5.000	500	60 0/0 12 »
De Vitoria	130	4	Dicbre.	1908	3.000	500	50 0/0 12,50
Asturiano	74	4	Junio	1909	8.000	500	80 0/0 —
De Gijón	164	2	Marzo	1909	10.000	500	50 0/0 8 0/0
De Burgos	200	15	Julio	1909	3.000	500	20 0/0 6 »
Hispano Americano	150	18	Junio	1909	100.000	500	30 0/0 9 pts.
Mercantil de Santander	150	5	Julio	1907	6.000	500	50 0/0 4 0/0
Español Río la Plata	493	2	Julio	1909	110.000	500	85 0/0 12 pts.
<b>Ferrocarriles</b>							
Vascongados	99,75	10	Julio	1909	6.525	250	Todo 2 1/2 0/0
De Bilbao á Portugalte.	152	1	Mayo	1908	5.000	500	» 7 »
De Santander á Bilbao	107,50	9	Julio	1909	12.500	500	» 7 »
De Castro Alén (ord.)	95	4	Febrero	1909	1.500	500	» 3 »
De Castro Alén (esp.)	120	8	»	1909	1.000	500	» —
De La Robla	54	15	Julio	1909	20.264	500	» 3 0/0
Vasco Asturiano	36,25	18	Junio	1909	12.000	400	» —
<b>Navieras</b>							
Sota y Aznar	100,50	25	Julio	1909	9.500	500	Todo 15 pts.
Bachi	80	13	Dicbre.	1907	4.000	500	» 7,50
Vasco Cantábrica	34	26	Febrero	1907	3.000	500	» 10 pts.
Vascongada	40	5	Marzo	1909	3.125	500	» 15 »
Internacional	28	21	Febrero	1906	2.500	500	» 10 »
Unión	18	17	Julio	1909	16.000	500	» —
Cantábrica	14	10	Junio	1905	6.000	500	» —
Uriarte	50	14	Abril	1906	3.000	1000	» —
Aurrera	116	10	»	1909	3.000	500	» 15 pts.
La Actividad	27	11	Febrero	1909	3.000	500	» 22,50
Anónima de Navegación.	60	5	Dicbre.	1906	2.700	500	» —
Bat.	22	28	Abril	1908	2.000	250	» —
Algorteña	43	12	Junio	1908	5.000	500	» 17,50
Olazarri	37	16	Marzo	1909	7.000	500	» 50 pts.
Marítima del Nervión	96,00	26	Junio	1909	2.500	250	» 5 0/0
<b>Metalúrgicas</b>							
Altos Hornos de Vizcaya	290	17	Julio	1909	32.750	500	Todo 60 pts.
Talleres de Deusto	119	19	Febrero	1909	1.000	500	» 50 »
Tubos Forjados	118	30	Marzo	1909	1.500	500	» 10 »
La Basconia	85	27	Febrero	1906	7.000	500	» 30 »
Aurrerá	122	14	Mayo	1909	4.500	500	» 7 0/0
Construcciones Metálicas	90	10	Abril	1909	12.500	500	» 15 pts.
<b>Miñeras</b>							
Argentífera de Córdoba	150	25	Enero	1909	1.500	250	50 0/0 —
Anglo Vasca de Córdoba	150	12	Junio	1908	3.500	250	Todo —
Alcancejos en Córdoba	70	4	Julio	1907	2.000	250	» —
Almadenes en Córdoba	145,70	7	Abril	1907	6.000	250	35 0/0 —
Peñafior, en Sevilla	75	28	Junio	1909	4.500	500	Todo —
Cala, en Huelva	135	17	Julio	1909	15.000	500	» 15 pts.
Hulleras Sabero y Anexas	81	15	»	1909	5.000	500	» 5 1/2 0/0
Sierra Menera, en Teruel	87	12	Junio	1908	2.000	500	60 0/0 —
Irán y Lesaca	54,50	17	Julio	1909	5.090	500	Todo —
Cabárceno	120	10	Abril	1907	1.500	500	» 10 0/0
Argentífera de Almagrera	82	12	Julio	1909	5.000	500	» —
Hulleras de Guardo	166	18	Marzo	1908	4.000	500	34 0/0 —
Collado del Lobo	155	10	Julio	1909	12.500	500	Todo 12 0/0
Atilana	8,50	29	Mayo	1909	4.000	250	» —
Villaodrid	130,50	26	Julio	1909	1.000	500	» 3 0/0
Sierra Alhamilla	260	27	Enero	1909	1.000	500	» 10 »
Berástegui	33	27	Abril	1907	2.500	500	70 0/0 3,50
Minería Vascongada	48	23	Enero	1906	12.500	250	5 0/0 —
General de Minería	58	17	Junio	1907	5.000	250	25 0/0 —
El Guindo, Madrid	81	29	Mayo	1908	20.000	500	Todo 5 0/0
De Setares	1.200	23	Junio	1909	1.000	1000	» 225 0/0
Propietaria Mina Ceferina	100	23	»	1909	1.000	1000	» —
<b>Varias</b>							
Unión Resinera Española	96	17	Julio	1909	20.000	250	Todo 10 pts.
Unión de Explosivos	326	14	»	1909	25.000	100	» 16 »
Unión Eléctrico-Vizcaina	145	16	»	1909	18.000	500	» 25 »
Casa Dotesio	80	5	Febrero	1909	1.350	500	» 15 »
T. de Bilbao á Durango	40	4	Novbre.	1908	2.150	500	» 3 0/0
C. de Seguros Aurora	34,65	17	Junio	1909	20.000	500	30 0/0 3 »
Hidráulica del Fresser	65	24	Abril	1909	3.000	500	Todo —
Hidro-Eléctrica	119	17	Julio	1909	20.000	500	» 4 0/0
Cementos Portland Sestao	112,25	22	Julio	1908	1.403	700	» 40 »
Papelera Española	66	3	Julio	1909	20.000	500	» —
Artes Gráficas	75	21	Abril	1909	500	100	» 6 pts.
Bodegas Bilbainas	75	17	Enero	1908	6.000	500	» —
Sd. Gral. Ind y Comercio	258,50	15	Julio	1909	25.000	500	» 7 1/2 0/0
Diques Euskalduna	60	8	Junio	1909	15.000	500	» 5 pts.
Azucarera Española. pref	92	6	Julio	1909	43.000	500	» 15 »
Idem idem ordinaria	36,50	28	Abril	1909	43.000	500	» —

**Valores fuera de Bolsa.—Ultima Cotización**

Sierra Menera	114,00
Idem (segundas)	97,50
Banco Peninsular Mexicano	250,85
Coto minero Fortuna	72,50
Minera Bilbao Santander	18,00
Los Almadenes	110,00
Hidroeléctrica Española	106,00

**OBLIGACIONES**

	Capital Ptas.	Interés	Ultima cotización
<b>Compañías de Ferrocarriles</b>			
Bilbao á Durango.—1.ª	500	4 0/0	98,50
» » emisión 1902	500	4	95,25
» » á Portugalte, 1.ª emisión, 1.ª serie	500	4	100,50
» » » 2.ª » 2.ª serie	100	4	98,00
» » » 2.ª » 2.ª serie	500	4	101,00
Santander á Bilbao, emisión de 1895	500	4	100,00
» » de 1895	500	4	99,50
F. c. de Tudela á Bilbao, 1.ª serie	500	4	104,75
» de » » 2.ª »	500	5	105,00
» de » » 3.ª »	250	5	105,00
» de Valladolid á Ariza serie. A	600	5	105,00
» de Almansa á Valencia y Tarragona	475	5	105 1/2
» de Asturias, Galicia y León, 1.ª hipoteca	600	3	81,40
» de Zaragoza á Pamplona y Barcelona (prioridad)	475	3	85,30
» del Norte de España 1.ª serie	500	3	85,30
» del Norte de España emisión de 1905	500	4	98,50
» de Durango á Zamárraga, 1.ª serie	500	4	96,25
» de Madrid á Zaragoza y Alicante, serie C	500	3	97 1/2
» de Alar y Santander	475	6	112,00
» de La Robla	500	4	90,00
<b>Compañías Navieras</b>			
Bilbaína de Navegación	500	5	84,50
Navegación Bat.	500	5	96 0/0
Naviera Vascongada	500	5	93,60
Sota y Aznar	570	5	101,50
<b>Compañías Mineras</b>			
Hullera Vasco Leonesa	500	6	
<b>Compañías de electricidad</b>			
Tranvía Eléctrico de Bilbao á Durango y Arratia	500	5 0/0	100,00
Hidroeléctrica Ibérica	500	5	102,50
<b>Junta de Obras del Puerto de Bilbao</b>			
Emisión de 7 de Enero de 1899 4 por 100 (4.º empréstito)	500	4	101,70
» de 1.º de Diciembre de 1905 (5.º empréstito)	500	4	102 1/2
<b>Compañías de industrias varias</b>			
Papelera Española 1.ª serie	500	5	101,45
» 2.ª »	500	5	101,25
Sociedad Altos Hornos y Fábrica de acero de Bilbao	500	5	93,00
» Metalúrgica y Construcciones de Vizcaya	500	5	102,50
» Aurrerá	500	5	102,50
» Algodonera Guipuzcoana	500	5 1/2	100,10
Construcciones metálicas	500	4	97,75
Ayuntamiento de Bilbao, 4 por 100	500	4	99 1/2
Carreteras de Vizcaya, emisión de 1905	500	4	100,00
Cédulas hipotecarias, 4 0/0, 500 ptas. números 1 á 236, 18	500	4	101,25
Unión Resinera Española	500	5	101,00
Diques Euskalduna	500	5	102,00
Bolsa de Comercio	500	5	96,00
Azucarera General	500	5	92,00

**BOLSA DE MADRID**

	Día 10	Día 12	Día 13	Día 14	Día 15	Día 16
Interior contado	85 45	86 10	88 10	85 50	85 50	85 90
Interior fin	85 40	85 20	88 10	85 55	85 65	86 00
Amortizable	101 40	102 00	102 05	101 90	101 90	101 60
Acciones Banco de España	459 00	459 00	459 00	459 00	458 00	458 00
Tabacos	385 00	384 00	3 4 50	385 00	383 00	383 00
Altos Hornos	009 00	009 00	000 00	000 00	000 00	000 00
Explosivos	200 00	000 00	328 00	000 00	000 00	000 00
Industria y Comercio	0 00	000 00	000 00	000 00	000 00	000 00
Amortizable al 4 por 100	00 00	95 35	95 00	94 70	94 60	94 00
Azucareras preferentes	90 50	92 50	93 00	92 75	92 50	92 75
Azucareras ordinarias	60 00	53 00	00 00	33 50	33 00	00 00
Banco Hispano Americano	000 00	000 00	000 00	000 00	145 50	000 00
Banco Esp. del Río de la Plata	493 00	436 50	495 00	494 00	494 00	494 50
Franco	109 39	109 30	109 25	109 35	109 35	109 35
Libras	27 53	27 52	27 55	27 53	27 51	27 55

**BOLSA DE BARCELONA**

Interior	85 42	85 95	88 05	85 82	85 82	85 87
Acciones Ferrocarril del Norte	78 45	79 00	79 10	78 80	78 80	78 70
Id. id. Madrid Zaragoza	92 50	92 80	92 80	92 40	92 70	92 10
Obligaciones F. c. Norte 4 por 100	99 00	98 88	9 00	99 00	99 00	99 00
Franco	109 80	109 60	109 45	109 40	109 40	109 45
Libras	27 60	27 57	27 55	27 40	27 55	27 58

**BOLSA DE PARIS**

Renta Francesa	97 57	97 57	97 60	»	97 65	97 52
Exterior español	97 37	97 72	97 82	»	97 90	95 00
Exterior francés	85 52	00 00	00 00	»	00 00	00 00
Ruso 1906	102 00	102 10	102 05	»	102 25	102 25
Ruso 1901	00 00	85 25	85 25	»	88 20	85 15



## Buques entrados desde el 10 al 16 de Julio de 1909

## IMPORTACION

Núm. de ord.	Día	Pabellón	Nombre del buque	Tons. de reg.	CAPITAN	Kilogramos de carbón	Kilgrs. de bacalao	Kilogramos de carga total	Procedencia	Consignatario ó corredor
					SUMAS ANTERIORES	262673691	5732302	332404129		
852	10	Inglés	Cairo.....	1067	T. J. Cobb.....	»	»	»	Burdeos	Félix Abásolo
853	»	»	Behera.....	1037	T. W. Falconer.....	»	»	»	Idem	Juan J. Llodio
854	»	»	Mervyn.....	1295	J. H. Gorvin.....	»	»	»	Idem	Martyn, Martyn y C. <sup>a</sup>
855	»	»	Ashgrove.....	1078	G. D. Campbell.....	»	»	»	Burdeos	Vicente Correas
856	»	Español	Fortuny.....	816	M. González.....	»	»	47156	Glasgow	H. de Azqueta
857	»	Noruego	Amicitia.....	695	T. Thonnensen.....	»	»	1636767	Kot a	Félix Abásolo
858	»	Español	Uribitarte.....	1032	G. del Río.....	»	»	»	La Rochelle	Ulpiano de la Torre
859	»	»	Santiago.....	1316	J. Güena.....	»	»	»	Burdeos	Félix Abásolo
860	»	Noruego	Dagrün.....	670	A. Norverg.....	»	»	»	Workington	Sota y Aznar
861	11	Español	Isidoro.....	1176	A. Echevarrieta.....	»	»	»	Burdeos	Miguel P. Ferrer
862	»	Inglés	Yukon.....	566	H. e Seelleur.....	»	»	»	Glasgow	Félix Abásolo
863	»	Español	Bakio.....	1276	I. Olondo.....	3040530	»	3124578	Newcastle	Sota y Aznar
Tdo.	»	»	María Magdalena..	75	F. Pérez.....	»	»	42345	Colón y escalas	Francisco García
864	12	Alemán	Fried Krupp.....	730	G. Breckwoldt.....	»	»	»	Rotterdam	Erhardt y Compañía
865	»	Español	Olazarri.....	1520	M. Nachituve.....	»	»	»	Rouen	Idem
866	»	Noruego	Monarch.....	813	A. Pedersen.....	»	»	835	Oporto	Griffiths, Tate y Comp. <sup>a</sup>
867	13	Francés	San Martín.....	759	J. Berquín.....	»	»	37901	Dunkerque	José L. Olloqui
868	»	Inglés	Tyne.....	1854	R. A. Ellis.....	»	»	1187000	San Nicolás	Carlos Maruri
869	»	Holandés	Rhenania.....	787	F. Veldman.....	»	»	245523	Rotterdam	E. de Arriaga y Compañía
870	»	Español	Algorta.....	1305	E. del Villar.....	3019679	»	3019679	Newcastle	Sota y Aznar
871	»	»	Mar Negro.....	1622	J. Corrons.....	»	»	3000000	Fernandina	Tomás Urquijo
872	14	Inglés	Bracondale.....	1317	J. Douglass.....	»	»	»	S. Nazaire	Agencia J. Wild y Comp. <sup>a</sup>
873	»	Noruego	Garonne.....	664	J. Gullicksen.....	»	»	174570	Gothemburgo	Andrés Amland
874	»	Español	Elantsobe.....	1450	L. Ispizua.....	3472286	»	3600430	Newcastle	Sota y Aznar
875	»	Noruego	Santiago.....	881	J. G. Jacobsen.....	»	824768	852457	Bergen y otros	Andrés Amland
876	»	Español	Rivas.....	1781	T. Amorrortu.....	3665150	»	3745723	Newcastle	Viuda de Salvadoitua
877	15	Francés	Saint-Eloi.....	1028	A. Levigoureux.....	»	»	»	Brest	José L. Olloqui
878	»	Inglés	Kurdiston.....	1741	M. Manning.....	»	»	136614	Tampico	Carlos Maruri
879	»	Español	Baracaldo.....	677	M. Izaguirre.....	1308487	»	1308487	Newcastle	Aznar y Compañía
880	»	Francés	Gascon.....	70	A. Barbé.....	»	63550	129944	Burdeos	Carlos Maruri
					TOTALES.	277179823	6206020	354694138		

## CABOTAJE

Núm. de orden	Día	Aparejo	Nombre del buque	Tons. de reg.	CAPITAN	Kilogramos de carbón	Kilgrs. de cemento	Kilogramos de carga total	Procedencia	Consignatario ó corredor
					SUMAS ANTERIORES.	106698000	2636350	162053178		
812	10	Vapor	Cabo Fales.....	1230	P. Alsina.....	»	»	251406	Barcelona y esc.	Bergé y Compañía
813	»	»	María Cruz.....	85	J. Casariego.....	»	»	61925	Vivero y escalas	Francisco García
814	»	»	Fortuny.....	816	M. González.....	»	»	400	San Sebastián	H. de Azqueta
815	»	»	Kontzesi.....	96	L. Olaeta.....	260000	»	260000	Avilés	Atanasio Aréizaga
816	»	»	Dolores.....	71	J. A. Iraundegui.....	»	117300	117300	Zumaya	Hijos de Astigarraga
817	11	»	Cabo Prior.....	675	P. Astoreca.....	»	»	247360	Alicante	Bergé y Compañía
818	»	»	Lázaro.....	277	T. Rendueles.....	400000	»	400000	Gijón	Ulpiano Torre
819	»	»	María Magdalena..	75	F. Pérez.....	»	»	5498	San Sebastián	Francisco García
820	12	»	José Jardón.....	70	D. Jardón.....	»	»	41400	Avilés	Viuda de Vicuña
821	13	Goleta	Luis.....	125	H. Lfiaz.....	»	»	180000	Requejada	Idem
822	»	Balandra	Febrero.....	68	M. Manzaneda.....	»	»	»	Castro Urdiales	Portillo, Ibáñez y Comp. <sup>a</sup>
823	»	Vapor	Galicía.....	146	C. Piñole.....	»	»	160000	Camposancos	Viuda de Vicuña
824	»	Balandra	Bizcaya.....	30	J. Fradua.....	»	»	9000	Bermeo	Luciano Landáburu
825	»	»	Simón.....	28	E. Anduiza.....	»	»	»	Idem	E. de Arriaga y Compañía
826	»	»	Concha.....	24	S. Astráraga.....	»	»	»	Idem	H. de Azqueta
827	14	»	Churruca.....	20	G. Acarregui.....	»	»	14187	Lequeitio	Viuda de Vicuña
828	»	»	Carmen Angeles...	28	B. Bengoechea.....	»	»	»	Idem	E. de Arriaga y Compañía
829	»	Vapor	El Gallo.....	368	J. Menéndez.....	700000	»	701000	Gijón	Ulpiano Torre
830	»	Balandra	San Pedro.....	30	C. Egurrola.....	»	»	23000	Pasajes	Viuda de Vicuña
831	»	»	Nueva Unión.....	20	S. Badiola.....	»	»	13850	Lequeitio	E. de Arriaga y Compañía
832	»	»	Concepción.....	19	M. Albizu.....	»	43500	43500	Zumaya	Idem
833	15	»	Cabo la Plata.....	1854	N. Cimiano.....	»	»	922684	Barcelona y esc.	Bergé y Compañía
834	»	»	Araquil.....	783	A. Pereda.....	1500000	»	1500000	S. E. de Pravia	Uhávvari y Compañía
835	»	»	Chío.....	266	F. Achurra.....	420000	»	420000	Avilés	Atanasio Aréizaga
836	16	»	María Magdalena..	75	F. Pérez.....	»	»	5510	San Sebastián	Francisco García
837	»	»	María Pilar.....	114	T. Gaminde.....	»	»	2144	S. E. de Pravia	Idem
					TOTALES.	109978000	2797150	167433342		

**Importante.**—En la Imprenta de esta REVISTA se halla á la venta la «Ley de Comunicaciones é Industrias Marítimas» al precio de UNA peseta ejemplar.



Buques salidos desde el 10 al 16 de Julio de 1909

EXPORTACION

Núm. de ord	Día	Nombre del buque	Tons de reg.	Kilgrs. de mineral	Kilgrs. de lingote	Kilgrs. de vino común	Kilgrs. de carga general	CARGADOR	Destino	Cargaderos	NOMBRE DE LA MINA
S. ANTERIORES.				1633234620	30931510	5357616	13171249				
830	10	Donata.....	483	862260	»	1579	10865	Macleod y Compañía	Garston	Galdames	Rubia
831	»	Yandiola.....	1429	3513680	»	220	610	Félix Abásolo	Rotterdam	Luchana	Juliana
832	»	Marzo.....	753	1860020	»	»	202	Agencia J. Wild y Comp. <sup>a</sup>	Newport	Cadagua	Malaespera
833	»	Burndyke.....	1084	2686720	»	»	»	Ricardo Ortiz	Glasgow	Triano	Conf. <sup>a</sup> Soc. <sup>o</sup> Sta María Josefita
834	»	Abertawe.....	815	1820000	»	»	»	Martyn, Martyn y C. <sup>a</sup>	Newport	Olaveaga	Sarra
835	»	G. Bogel.....	700	1604010	»	»	»	Edgar J. Turner	Grangemo	Cadagua	Malaespera
836	»	Rafael.....	1480	3416800	»	880	313	Sidney J. Dyer	Newport	Galdames	Milagros
837	»	Maroon.....	907	1950440	»	»	»	Macleod y Compañía	Glasgow	Galdames	Elvira
838	»	Arratia.....	1153	2850000	»	732	351	Orbe y Gobeo	Newport	Olaveaga	Triunfante
839	»	Kataliñ.....	56	»	»	414	3949	Salió en lastre	Bayona	Lastre	(Provisiones)
840	»	Uriarte núm. 5	1267	3496820	»	1415	»	Ricardo Ortiz	Middlesbro	Triano	Rubia, Josefita, Santa María
841	11	Febrero.....	1126	2903450	»	820	401	Erhardt y Compañía	Newport	Luchana	Abandonada
842	12	Gladiolus.....	1221	2747180	»	60	»	Blas Otero y Compañía	Tyne-Dock	Orconera	Cotos de la Orconera
843	»	Astarloa.....	1731	»	»	4126	1088	Salió en lastre	Cardiff	E. muelles	(Provisiones)
844	»	Tregenna.....	805	1780320	»	»	»	Edgar J. Turner	Middlesbro	Triano	Confiza, Lorenza Petro. <sup>a</sup> y otras
845	»	Resolution.....	1238	2995670	»	344	»	Compañía Parcocha	Cardiff	Orconera	Parcocha
846	13	Sunlight.....	704	1546820	»	40	»	Martyn, Martyn y C. <sup>a</sup>	B.-Ferry	Triano	Confianza, Lorenza y Justa
847	14	Oiz.....	1077	3023700	»	995	»	Ricardo Ortiz	Hartlepool	Galdames	Rubia
848	»	Ashgrove.....	1078	2305230	»	»	»	Sydney J. Dyer	Grangemo	Cadagua	Malaespera
849	»	Olivine.....	240	»	»	»	700000	J. Adler Jun	B.-Ferry	Ripa	(Chatarra)
850	»	Fried Krupp.....	730	1596330	»	162	»	Erhardt y Compañía	Rotterdam	Orconera	Cotos de la Orconera
851	»	Oiz-Mendi.....	1312	3236020	»	1100	»	Sota y Aznar	Newcastle	Idem	Cotos de la Orconera
852	»	Fernside.....	1206	2600000	»	»	»	Luis Núñez	Glasgow	Olaveaga	San Luis
853	»	Yukon.....	566	»	1500000	»	»	Altos Hornos de Vizcaya	B. Ferry	Sestao	(Lingote)
854	15	Mervyn.....	1295	3494540	»	1007	»	J. M. Rivas Martyn y C. <sup>a</sup>	Middlesbro	Triano	Unión Am. <sup>a</sup> Conf. <sup>a</sup> y Lorenza
855	»	Mairo.....	1067	2353250	»	»	»	Félix Abásolo	Glasgow	Indauchu	Abandonada
856	»	Hermes.....	675	»	»	»	70895	C. Hoppe y Compañía	Amberes	Uribitarte	(Via Pasajes)
857	»	Palatinia.....	2332	5851900	»	1200	»	J. M. de las Rivas	Rotterdam	Triano	Unión y Amistosa
858	16	Mar Rojo.....	2299	4278330	»	2452	858	Erhardt y Compañía	Heysham	Galdames	Safo y Catalina
859	»	Dagrün.....	670	1600000	»	»	»	Sota y Aznar	Workingt.	Olaveaga	Triunfante
860	»	Bracondale.....	1317	3362240	»	279	»	Chávarri y Compañía	Middlesbro	F. Belga	Conchas
861	»	Ella Sa er.....	1618	4228080	»	»	»	Gustavo Motschman	Rotterdam	Luchana	Juliana
862	»	Olazarri.....	1520	3780420	»	1627	»	Erhardt y Compañía	Idem	Orconera	Cotos de la Orconera
TOTALES.				1701008850	32431510	5377068	13960781				

Mineral exportado durante la semana: Para el extranjero, 67.774.230 k. Cabotaje 491.510 k. Total 68.265.740 k.

CABOTAJE

Núm. de ord.	Día	Nombre del buque	Tons de reg.	Kilgrs. de mineral	Kilgrs. de lingote	Kilgrs. de hierro y acero	Kilgrs. de hojalata	Kilgrs. de tubos	Kilgrs. de alambre	Kilgrs. de harinas	Kilgrs. de carga total	Destino	Cargadores
SUMAS ANTERIORES.				21474860	12975121	49122814	4095085	1042261	758200	3355376	113293947		
795	10	Cabo Nao.....	997	»	540000	338594	115800	1498	2200	6600	1211809	Barcelona y esc.	Altos Hornos y otros
796	»	San Juan de Dios.....	28	»	»	»	11300	2608	»	»	45262	Pasajes, S. Sebast.	Varios
797	»	Simón.....	28	»	»	0125	360	»	»	3000	19372	Bermeo	Idem
798	»	Chío.....	266	»	»	»	»	»	»	»	»	Avilés	Lastre
799	»	María Mercedes.....	122	»	»	2112	2671	650	17105	6400	78789	Gijón y escalas	Varios
800	11	Itálica.....	766	»	»	»	»	»	»	»	»	Pasajes	Lastre
801	»	Iciar.....	188	»	»	»	»	»	»	»	»	Gijón	Idem
802	»	Cabo Blanco.....	1254	»	335000	688876	112768	26013	8973	8000	1367201	Barcelona y esc.	Altos Hornos y otros
803	12	Rosario.....	20	»	»	»	160	»	»	»	13085	Lequeitio	Varios
804	»	Unión Hullera.....	282	491510	»	»	»	»	»	»	491510	Gijón	C. Zunzunegui y C. <sup>a</sup>
805	»	Juan María.....	74	»	»	»	»	»	»	»	160000	Castro Urdiales	Cementos Portland
806	»	Cabo Prior.....	675	»	»	»	»	»	»	»	65300	Alicante	Varios
807	»	Fortuny.....	816	»	»	»	3430	»	»	5500	57082	Barcelona y esc.	Idem
808	»	Unión.....	49	»	»	»	»	»	»	»	»	Gijón	Lastre
809	»	San Antonio Animas.....	20	»	»	»	»	»	»	»	»	Idem	Idem
810	»	María Magdalena.....	75	»	»	59307	»	»	»	»	61907	San Sebastián	Varios
811	14	María Cruz.....	85	»	»	4562	10573	3222	»	8900	84289	Vivero y escalas	Idem
812	»	Lázaro.....	277	»	»	»	»	»	»	»	»	Gijón	Lastre
813	»	Felisa.....	686	»	»	»	»	»	»	»	»	Barcelona y esc.	Varios
814	»	Santoña.....	36	»	»	»	»	»	»	7000	21830	Castro Urdiales	Francisco García
815	»	San Antonio.....	80	»	»	»	»	»	»	»	80000	Gijón	Sd. Gral. Ind. y C. <sup>a</sup>
816	15	Simón.....	28	»	»	»	»	»	»	1000	28191	Bermeo	E. Arriaga y Comp. <sup>a</sup>
817	»	Concha.....	24	»	»	»	»	»	»	4000	34096	Lequeitio	H. de Azqueta
818	»	Bizkaya.....	30	»	»	»	»	»	»	1500	26291	Bermeo	Luciano Landáburu
819	»	Arnao.....	650	»	»	»	»	»	»	»	»	Requejada	Lastre
820	»	Nuevo Africano.....	39	80000	»	»	»	»	»	»	80000	Gijón	Ruperto Crespo
821	16	Aitor.....	528	»	»	»	»	»	»	»	»	S. E. de Pravia	Lastre
TOTALES.				22056370	13850121	50216390	4352147	1076252	786478	3408276	117219961		

# Laboratorio Químico

A. AMOUROUX  
Ingeniero Químico

L. FONTAINE  
Ingeniero Agrónomo

Especialidad de análisis Minerales y metalúrgicos

**HUELVA**

CALLE DE SEVILLA 22  
Y 22 DUPLICADO

Abonos, Aguas, etc.  
**Arbitrages**

Contratos á precios reducidos

**BILBAO**

27, CALLE COLÓN DE LARREÁTEGUI, 27

## Boletín Minero

### Fletes de mineral

Cartagena á Middlesbrough, 5/4 1/2  
Cartagena á Rotterdam, 5/3.  
Bilbao á Rotterdam, 4/3.  
Bilbao á Cardiff, 3/6.  
Bilbao á Middlesbrough, 4/1 1/2.  
Bilbao á Newport, 3/9

### Cotización de hierro en Glasgow

Según despachos recibidos por el Círculo Minero de Bilbao  
Junio 12 Escocia 48/1 Hematites 56/10  
» 13 » 48/0 » 56/9  
» 14 » 47/11 » 56/8

### Newcastle on Tyne

Remitido por los Sres. Chivers y Fraser

14 Julio de 1909

PLOMOS. — Hoy los desplatados extranjeros valen de £ 12 10 0 á £ 12-12-6 y los ingleses de £ 12 15-0 á £ 12-17 6 por 1016 kilogramos.

Los argentíferos á £ 12-19 4 1/2

LA PLATA FINA.—Disponible á 25 5/16 peniques.—Entrega á dos meses á 25 5/16 peniques.—Todo por onza inglesa.

### Fletes de carbones (para hulla por tonelada)

Bilbao	4-6	Villanueva	9-
Santander	4 6	Palamós	9-
Barcelona	7-	San Feliú de Guixols	9-
Tarragona	7-9		

### Precios de carbones en Newcastle

	<b>S. D.</b>	
Hulla de 1. <sup>a</sup> calidad.	á 14-	tonelada
» de 2. <sup>a</sup> »	á 12 6	»
» de 3. <sup>a</sup> »	á 11-9	»
Fragua superior.	á 11-6	»
Coke de 1. <sup>a</sup> calidad	á 18 0	»
» de 2. <sup>a</sup> »	á 17-0	»
» de 3. <sup>a</sup> »	á 16 0	»

### En Asturias

	Cribados . . . . .	22 pesetas.
Sobre vagón en las minas. A bordo en Gijón ó Avilés 3 pesetas más.	Galletas lavadas . . . . .	20 »
	Granzas lavadas . . . . .	18 »
	Menudos lavados secos . . . . .	14 á 16
Puertollano en vagón, por contrata	Id. id. fraguas y para cok.	15 á 17
	Mezclas para gas . . . . .	16 á 18
	Cribado . . . . .	17 »
León sobre vagón.	Granadillo lavado especial.	14 »
	Avellanas lavadas . . . . .	12 »
	Menudo . . . . .	7 »
	Galletas lavadas . . . . .	21 »
	Menudo lavado . . . . .	14 »

Cok.—Gijón ó Avilés á bordo . . . . . 25 á 28  
» Bélmez de 1.<sup>a</sup> . . . . . 40 »

### Hierro

BILBAO.—Campanil de 1.<sup>a</sup> tonelada ing. f. á b. 13 sch.  
» Campanil de 2.<sup>a</sup> . . . . . 12  
» Rubio de 1.<sup>a</sup> . . . . . 11  
» Rubio de 2.<sup>a</sup> . . . . . 10  
» Carbonato de 1.<sup>a</sup> . . . . . 13  
» Carbonato de 2.<sup>a</sup> . . . . . 12

CARTAGENA.—Descargador 50 ‰, seco pts. ton. 7 á 8  
» Hierro 30 ‰ h. 15 manganeso y 11 0'0 sílice, tonelada. . . . . 17,50 á 17,75

### Plomo

CARTAGENA.—En barras . . . . . 46 kilos Ptas. 14,37  
» Sulfuros Linares 78 ‰ » » 10,55  
» Carbonatos del 50 ‰ » » 7,03  
» Hierro (Descargador) 50 ‰ pesetas toneladas. . . . . 7,00 á 8,00  
» (Santa Lucía) 30 ‰ hierro, 15 ‰ manganeso y 11 ‰ sílice. . . . . 17,25 á 17,50

### Mercado de Londres

### TELEGRAMAS DE LOS SRES. THOMAS MORRISON Y COMPAÑIA

	Día 12	Día 13	Día 14	Día 15	Día 16
Cobre.—Standard . . . . .	78-10-0	55-0-3	54-01-3	57-8-9	58-05-0
» 3 meses . . . . .	59-06-3	58-7-0	58-15-0	58-12-0	58-18-0
» Best Selected . . . . .	63-00-0	63-00-0	63-00-0	63-00-0	63-00-0
Estañó «G. M.» . . . . .	131-07-8	130-17-8	131-10-0	131-15-0	13-17-6
» 3 meses . . . . .	133-00-0	132-07-8	132-7-6	133-05-0	133-02-6
» Ingleses.—Lingotes . . . . .	130-07-0	131-10-0	132-0-0	13-06-0	131-00-0
» —Barritas . . . . .	131-00-0	132-0-0	133-00-0	132-00-0	132-00-0
Plomo Español . . . . .	12-12-6	12-12-6	12-12-3	12-13-9	12-8-3
Hierro.—Escocés.—Warrant . . . . .	54/00	54/0	54/0	54/1	54 0
» Middlesbro . . . . .	48/00	45/01	45/00	45/1	45/1
» Hematites . . . . .	56/9	56/7	56/00	56/7	56/7
Acciones Rio-Tinto . . . . .	75-00-0	74-03-3	73-17-6	73-15-0	74 0-0
» Tharsis . . . . .	5-17-5	5-18-3	5-16-3	5-8-0	5-16-1
Plata . . . . .	23-5/8	23-1/2	23-7/16	23-1/2	23-1/2
Exterior Español . . . . .	96-3/4	96-1/4	96-0/0	96-0/0	96-0/0
Cambio á 3 m/f. . . . .	00-0/0	43-0/00	00-0/00	00-0/00	00-0/0
Regulo de antimonio . . . . .	32-00-00	32-10-00	32-00-0	32-10-00	32-10-00



## Información marítima

### Importación

Buques entrados desde el 10 al 16 de Julio de 1909

Vapor español CABO PALOS. De Marsella: 10 sacos 1.620 kilos aluminio, á la orden.  
Vapor español KATALIÑ. De Bayona: 30 barriles 7.650 k extracto curtiente, J. Zubeldia; 2.500 tablillas pino, 8.015 tablas idem, 500 fajos listones id., J. Abrisqueta; 4 rollos 588 k cables de hierro, Amann y Gana; 7 bultos 111 k tejidos, G. Poirier; 2 bultos 37 k id., L. Castillo y Compañía. Total 101 737 kilos.  
Vapor español FORTUNY. De Glasgow: 60 fardos 2.726 k papel secante, A. Conrad y Compañía; 18 piezas 541 k depósitos de hie-



rro, Viuda de E. Betsellere y Compañía; 5 bultos 1.773 k baños de hierro, L. O de Urbina; 20 sacos 1.016 k cera parafina, B. Manjarrés; 4 barriles 806 k aceite de ballena, 20 barriles 4.017 k aceite mineral, 170 barriles 36.277 k grasa, á la orden. Total 47.156 kilos.

Vapor noruego AMICITIA. De *Kotka*: 133.375 piezas 1.636.767 kilos tablas y tabloneros de pino, Arana y Compañía.

Vapor español BAKIO. De *Newcastle*: 3.010.530 k carbón, 86 cascotes 64.264 k ferromanganeso, 37 piezas 11.165 k material refractario, 3 cajas 869 k sierras, Altos Hornos de Vizcaya; 4 bultos 7.663 kilos caldereta, 1 caja 5 k accesorios para modelo de buques. Compañía Euskalduna; 1 caja 82 k papel de escribir, Sota y Aznar. Total 3.124.578 kilos.

Vapor español MARIA MAGDALENA. Transbordo del vapor «Guadeloupe». De *Colón*: 50 sacos 3.749 k cacao, Hijos de Zuricalday.

De *Puerto Cabell*: 50 sacos 4.249 k café, F. Izaguirre y Compañía; 52 sacos 3.095 k cacao, Vicente Urigüen; 125 sacos 9.992 kilos café, á la orden.

De *Lu Guayra*: 68 sacos 4.760 k cacao, J. T. Uribe; 100 sacos 6.000 k id., Hijos de Zuricalday.

De *Caripano*: 100 sacos 7.000 k cacao, J. T. Uribe; 25 sacos 1.750 kilos id., F. Izaguirre y Compañía; 25 sacos 1.750 k id., V. Urigüen. Total 42.345 kilos

vapor francés SAN MARTIN. De *Dunkerque*: 3 cajas 264 k productos químicos, Canivell Hermanos; 4 cajas 464 k cola fuerte, Bodegas Bilbainas; 5 cajas 919 k utensilios de cocina, Hijos de L. Yohn y Compañía; 2 cajas 382 k id., M. R. Barquí; 6 piezas 1.304 kilos planchas acero, 1 caja 28 k taquímetro, 1 pieza 6.360 k cadena de hierro, Sociedad Franco Belga; 10 cascotes 3.180 k tierra blanca, 278 sacos 25.000 k id., á la orden. Total 37.901 kilos.

Vapor inglés TYNE. De *San Nicolás*: (R. A.) 18.107 bolsas 1.189.000 k maíz, á la orden.

Vapor holandés REHENANIA. De *Rotterdam*: 49 cajas 1133 kilos quesos, Luis García Cazaña; 4 cajas 279 k extracto de lustre, 39 cajas 5.612 k limpia metales, Z. Andrés y Urlézag; 73 bultos 1.060 kilos quesos, Viuda de F. Pérez Yarza; 2 cajas 450 k mineral en briquetas, G. Motschman; 2 cajas 50 k vino del Rhin, Mitjaville y Gontelle; 45 atados 1.014 k cañas de India, 11 cajas 400 k barniz y colores, 12 atados 573 k imitación de hierro, 2 cajas 172 k artículos de peltre, 3 cajas 207 k vidrio hueco, 1 bala 51 k papel, 11 cajas 1.619 k ferretería, 81 bultos 1.525 k quesos, 266 sacos 40.600 k turba, A. Conrad y Compañía; 100 sacos 10.000 k harina, 50 balas 10.250 k pasta de madera, La Papelera Española; 1 caja 125 k tacos de escopeta, F. Machimbarrena; 3 jaulas 1.165 k propulsores de hierro y pernos, 1 caja 23 k catálogos, H. Kolis; 1 casco 9 kilos arenques, Olavarrieta y Compañía; 40 cascotes 9.720 k grasa, Altos Hornos de Vizcaya; 3 cajas 408 k pintura oleo, M. Ochoa Hermanos; 3 bultos 1.250 k partes de maquinaria, Azucarera del Jalón; 120 sacos 7.000 k serrín, Sociedad Española de Dinamita; 15 cajas 428 k quesos, L. Blanco; 48 cascotes 2.138 k cerveza, 3 bultos 15 kilos tubos de estaño y goma, 56 rollos 19.827 k cables eléctricos, 2 cajas 434 k ferretería, 1 caja 128 k material aislador, 7 balas 180 kilos miraguano, 1 fardo 57 k amianto, 1 fardo 14 k tela engomada, 1 fardo 29 k cuerda de goma, 172 bultos 7.817 k alambre de hierro, 6 cajas 1.130 k ferretería, 225 bultos 5.872 k quesos, Yanke Hermanos; 13 cajas 345 k id., J. M. Muñoz; 51 bultos 969 k id., G. Carranza; 13 rollos 1.015 k alambre de cobre, Siemens Schuckert; 21 rollos 1.060 k alambre de acero, Tranvías y Electricidad de Bilbao; 73 rollos 5.525 k alambre de cobre, J. Wenzel y Compañía; 1 caja 297 k ferretería, 105 bultos 2.853 k quesos, B. Manjarrés; 2 cajas 263 k ferretería, A. Cortina y Hermano; 2 balas 216 k papeles pintados, J. Uribarren; 1 jaula 130 y maquinaria, 1 jaula 191 k estufa, 2 jaulas 327 k guarda hielo, 1 caja 62 k aluminio obrado, 1 caja 32 kilos madera obrada, 1 caja 89 k esmalte, 1 caja 67 k madera labrada y ferretería, 11 cajas 1.398 k aparatos eléctricos, 50 cajas 633 kilos papel de dibujo, 1 caja 42 k metal obrado, 9 jaulas 1.004 kilos artículos de porcelana, 18 bultos 5.872 k hierro en planchas, 1 caja 546 k tubos de hierro, 2 cajas 677 k ferretería y partes maquinaria, 5 piezas 36.065 k rollos de hierro, E. de Arriaga y Compañía; 13 bultos 6.911 k quesos, C. Landín; 4 balas 160 k miraguano, F. García; 9 balas 637 k alfombras, Rica Hermanos; 12 balas 1.001 k papeles pintados, M. Gaminde; 8 cascotes 1.998 k accesorios para tubos, Sociedad Tubos Forjados; 30 atados 1.416 k acero en barras, A. Taubmann; 5 atados 311 k barras de cobre, Viuda de P. Haehner; 1 caja 52 k madera labrada, 10 cajas 1.590 k ferretería, Hijos de L. Yohn y Compañía; 144 bultos 3.315 k quesos, J. Valentín; 128 sacos 6.143 k parafina, 109 lingotes 5.111 k estaño, 10 balas 810 k estearina, 1 caja 244 k ceriaduras de hierro, 2 cascotes 410 k crisoles, 9 bultos 702 k empaquetadura y planchas de asbesto, 13 bultos 1.862 kilos ferretería, 3.992 cascotes 26.949 k barriles vacíos, 2 bultos 46 kilos tapones de madera, 40 cajas 1.010 k quesos, á la orden. Total 245.523 kilos.

Vapor español ALGORTA. De *Newcastle*: 3.019.675 k carbón, Altos Hornos de Vizcaya.

Vapor español MAR NEGRO. De *Fernandina*: 3.000.030 k fosfato en rocas, Sociedad General de Industria y Comercio.

Vapor noruego GARONNE. De *Gothemburgo*: 1.160 fardos 142.300 k pasta de madera, La Papelera Española; 1.760 piezas madera pino, F. Arana y Lupardo; 1 caja 70 k aparatos telefónicos, á la orden. Total 174.570 kilos.

Vapor noruego SANTIAGO. De *Christiansund*: 54.000 k bacalao; 120 barriles 18.000 k raba, Viuda de H. Lund y Clusen; 76.906 kilos bacalao, 47 barriles 7.050 k raba, Greaves y Arbaiza; 54.000 kilos bacalao, Hijo de P. Basterra; 8.800 k id., S. R. Renobales; 40.950 k id., Diez y Senosiain; 150 fardos 7.500 k id., J. M. Carrasco; 538 fardos 26.969 k id., Simón-Martínez y Córdoba; 200 fardos 10.025 k id., De la Fuente y Esteban; 50 fardos 2.524 k id., á la orden.

De *Aalesund*: 500 fardos 25.000 k bacalao, De la Fuente y Esteban; 200 fardos 10.000 k id., J. Padró; 31 fardos 1.550 k id., 97.000 kilos id., Viuda de H. Lund y Clausen; 39.050 k id., Diez y Senosiain; 20.465 k id., 8 fardos 400 k id., S. R. Renobales; 112.054 k id., 89 fardos 4.450 k id., Greaves y Arbaiza; 83.000 k id., Hijo de P. Basterra; 14 barriles 2.100 k raba, 140 fardos 7.000 k id., á la orden.

De *Bergen*: 53.820 k bacalao, S. R. Renobales; 49.305 k id., Hijo de P. Basterra; 15.000 k id., Diez y Senosiain; 1 caja 24 k cuchillas, 3 barriles 515 k aceite de bacalao, 3.000 k bacalao, 340 fardos 17.000 kilos id., á la orden: 80 fardos 4.000 k id., C. de Simón-Martínez. Total 852.457 kilos.

Vapor español ELANTSOBE. De *Newcastle*: 3.472.286 k carbón, 128.144 k tierra refractaria, Altos Hornos de Vizcaya.

Vapor español RIVAS. De *Newcastle*: 3.654.000 k carbón, 10.150 kilos coke, 50.750 k tierra refractaria, 3 cascotes 171 k grasa, 1 caja 144 k tejas de loza, 20 barras 1.677 k metal delta, 14 cascotes 10.561 kilos ferromanganeso, 10.150 k spiegel, 24 cajas 8.120 k ladrillos, Sociedad Fábrica San Francisco. Total 3.745.723 kilos.

## Gabotaje

Buques entrados desde el 5 de Julio al 11 de Julio de 1909

Vapor CABO SANTA POLA. De *Barcelona*: 1.395 k enrejado de alambre, Hijos de L. Yohn y Compañía.

De *Santa Pola*: 82.500 k sal común, á la orden.

De *Cirtagena*: 276 k vidrio hueco, J. M. Amézaga.

De *Almuñécar*: 1.500 k azúcar, S. Monasterio; 3.000 k id. J. García Cazaña.

De *Málaga*: 600 k vino común, Benthem y Compañía; 5.000 kilos afrecho, García y Pera; 525 k pipería, Z. Andrés y Urlézag.

De *Cádiz*: 249 k vino Jerez, 15 k anuncios, J. Pacheco; 1.648 kilos botellas vacías, Tejada y Compañía; 500 k manteca, F. Cordero; 150 k id., P. Martín y Hermano; 3.000 k harina de trigo, 5.171 kilos salvado á la orden.

De *Sevilla*: 260 k aceitunas, P. Martín y Hermano; 320 k loza, J. M. Amézaga; 600 k id., Fernández y Compañía; 112 k sacos vacíos, Sociedad General de Cementos Portland; 670 k clavos hierro, Barbier Hermanos; 600 k loza, S. Cortina; 530 k id., Hormaza y Sarásua; 10.000 k habas, Hijos de Apodaca; 9.000 k id., J. García Cazaña; 8.640 k salvado, J. Silva.

De *Huelva*: 2.568 k tocino, 5.941 k vino, 470 k chacina, á la orden.

De *Villagarcía-Carril*: 400 k conservas de pescado, 1.310 kilos pipería, P. Ocón

De *Pasajes*: 2.500 k fécula de patata, S. L. de Letona; 4.745 kilos flejes de castaño, 1.000 kilos grasa industrial, á la orden. Total 155.195 kilos.

Vapor ITALICA. De *Alicante*: 45.500 k vino, Bodegas Bilbainas; 1.600 k tornillos, 287.020 k vino, á la orden.

Vapor MARIA GERTRUDIS. De *Rivadeo*: 600 k conservas de pescado, á la orden.

Vapor MARIA MERCEDES. De *Vivero*: 1.500 k pipería, Bodegas Bilbainas; 3.500 k pescado en escabeche, á la orden.

De *Avilés*: 17.630 k madera construcción, E. Bergé; 28.400 kilos chapas de zinc, 3.100 k losetas id., 32.000 k lingotes id., Real Compañía Asturiana.

De *Gijón*: 13.560 k azúcar, J. T. Uribe; 2.500 k sidra, 3.815 kilos conservas, á la orden.

Transbordo del vapor «Carmen Roca.» De *Valencia*: 9.000 kilos arroz, A. Conrad y Compañía; 18.240 k salvado, Hijos de Apodaca; 2.000 k arroz, Acle Hermano, Total 135.245 kilos.

Vapor NEMROD. De *Barcelona*: 727 k alcohol, Barandiarán y Compañía; 1.146 k id., Viuda de la Torre; 1.860 k ácido carbónico, J. Guillamón; 2.840 k id., 4.600 k grasa industrial, 19.200 k glicerina, á la orden.

Vapor CABO BLANCO. De *Barcelona*: 2.070 k azúcar, V. Urigüen; 2.760 k id., D. Ibarreche; 8.206 k hilados algodón, Hilaturas Fabra y Coats; 10.000 k turtó de coco, L. A. Gallastegui; 702 kilos alcohol, Barandiarán y Compañía; 2.328 k tocino, A. Conrad y Compañía; 4.805 k tejidos algodón, Bergé y Compañía; 810 k jarca, Urizar y Aldecoa; 4.960 k albayalde, minio y colores, Canivell Hermanos; 4.300 k grasa vegetal, Ansoleaga Hermanos; 2.400 k idem, 7.895 k tubería gres, 230 k borra, 80 k una imagen, á la orden.

De *Valencia*: 25.200 k vino común, Bodegas Bilbainas; 2.500 kilos arroz, Zabala y Aguirre; 683 k alcohol, D. P. Servent; 3.520 kilos azulejos, Fatrás Hermanos; 3100 k harina de arroz, 29.500 kilos arroz, 1250 k cacahuet, 6.815 k aceite id., 41.212 k patatas, 2.552 k manteca, á la orden.

De *Alicante*: 14.000 k vino común, Z. Arana; 612 k obra de barro, L. Arenaza; 20.800 k vino común, Bodegas Bilbainas; 435.370 kilos id., á la orden.

De *Málaga*: 200 k papel, R. Coca; 756 k aguardiente, J. Barañano; 414 k vino, 417 k licores, P. Hidalgo; 1.437 k azúcar, J. Baqué; 2.875 k id., Angulo y Trabudua; 5.750 k id., Hijos de Zuricalday;



1.087 k canela, M. Zuricalday; 3 600 k vino común, 733 k licores, E. Berros; 81.615 k habas, á la orden.

De *Algeciras*: 650 k madera de roble, á la orden.

De *Sevilla*: 750 k jabón, E. y M. Tellechea (1).

De *Vigo*: 750 k huevos, A. Muñoz; 750 k id., Villa y Matas; 500 kilos id., á la orden.

De *Villagarcía*: 58 k conservas de pescado, 1.816 k envases usados, 2.000 k habichuelas, 600 k huevos, 100 k pipería, Barturen y Arrioi; 650 k huevos, Villa y Matas. Total 743.388 kilos.

Vapor PIZARRO. De *Pasajes*: 1.200 kilos duelas de roble, á la orden.

Vapor REOCIN. De *Requejada*: 330.000 k piedra dolomia, Altos Hornos de Vizcaya.

Vapor MARIA CLOTILDE. De *Rivadeco*: 800 k clavos de hierro, 1.690 k pipería, 1.150 k huevos, F. García.

De *Tapia*: 570 k huevos, M. Sanjuan.

Vapor CABO SAN VICENTE. De *Barcelona*: 220 k ron, S. de la Fuente; 2.760 k azúcar, M. Zuricalday; 2.720 k anisado, Arriandaga y Lizaza; 1.815 k azúcar, A. Conrad y Compañía; 1.400 k idem, F. Izaguirre y Compañía; 5.985 k hilados algodón, Hilaturas de Fabra y Coats; 10.050 k turtó de coco, Olavarria, Usobiaga y Compañía; 6.575 k tejidos algodón, G. Fernández y Sobrino; 3.030 kilos hierro en barras, 2.006 k desperdicios de algodón, á la orden.

De *Valencia*: 17.010 kilos vino común, Bodegas Bilbainas; 2.000 k arroz, M. Aranda; 3.500 k id., Cooperativa Cívico-Militar; 10.000 k id., R. Castillo; 1.000 k id., Acle Hermano; 503 k manteca, 63.000 k patatas, 340 k pipería, 9.400 k arroz, 3.700 k harina de arroz, á la orden.

De *Alicante*: 100 k estopa de cáñamo, M. Prieto; 31.200 k vino, Bodegas Bilbainas; 1.300 k vinagre, 243.017 k vino, á la orden.

De *Málaga*: 9.600 k vino común, Bentem y Compañía; 135 0 kilos plomo en barritas, R. Rochet é Hijos; 10.000 k id. id., Viuda de P. Haehner; 2.875 k azúcar, A. Conrad y Compañía; 2.875 kilos idem, M. Zuricalday; 1.200 k vino dulce, Herederos de Abaitua Hermanos; 800 k id. id., 60 k caña J. Aulestia; 1 000 k alpiste, B. Santibañes; 36 k vinagre, 6 k impresos, 2.740 k vino común, 698 kilos licores, E. Berros; 32.000 k habas, á la orden.

De *Sevilla*: 240 k aceitunas, G. Arrarte; 5.687 k aceite, Hijos de Escós; 4.800 k hojalata, La Basconia; 2.500 k aceitunas, Luis García Cazaña; 3.500 k aceite, 3.450 k salvado, 37.170 k habas, 8.720 kilos vino, á la orden.

De *Vigo*: 500 k huevos, Villa y Matas.

De *Villagarcía*: 3.400 k habichuelas, 4 300 k huevos, á la orden.

De *Coruña*: 800 k huevos, A. Muñoz. Total 551.219 kilos.

Vapor HERNANI. De *Vino*: 104.950 k tablas y tablillas pino, 2.200 k grasa de sardina, á la orden.

De *Coruña*: 1.749 kilos cobre viejo, P. Diaz de Mendivil. Total 108.899 kilos.

(1) Por haberse, sin duda, extraviado el resto de las facturas, no han sido aún presentadas en la Aduana.

## Exportación

### Buques salidos desde el 1 al 10 de Julio de 1909

Vapor francés DUMA. Para *Burdeos*: 20 cascos 3.200 k vino común, 10 a ados 490 k id., Bodegas Bilbainas; 24 fardos 2.013 kilos papel para fumar, Socios de la Peña; 1 caja 70 k ropa y libros usados, Yanke Hermanos; 1 870 cajas 61.699 k conservas vegetales, L. Landáburu; 7 cajas 208 k conservas de pescado, 6 barricas 3.470 kilos sebo fundido, C. Maruri; 48 cajas 1.208 k vino común, J. M. Larrea; 1 baul 100 k efectos usados, C. Hoppe y Compañía; 100 barriles 8.750 k vino tinto, L. del Barco; 11 barricas 2.290 k idem, 30 cajas 740 k id., A. Hernández y Compañía; 1 caja 65 k herramientas, J. Schumann; 305 sacos 14.566 k raíz de genciana, E. de Arriaga y Compañía. Total 96 869 kilos.

Vapor belga ESCAUT. Para *Amberes*: 622 sacos 37.390 k mineral blanda, 465 sacos 30.620 k mineral de plomo, Erhardt y Compañía; 30 cajas 1.200 k pescado salado, L. Landáburu; 200 cajas 19.000 kilos vino tinto, 4 barricas 1.080 k id., Compañía Vinicola del Norte de España; 14 cajas 928 k armas de fuego, E. de Arriaga y Compañía; 2 bultos 125 k instantinos salados, 4 bultos 543 k ropa y libros usados, 1 caja 19 k porcelana, Yanke Hermanos; 11 fardos 1.043 k cera animal, 2 sacos 135 k conchas en bruto, 9 sacos 516 kilos flores secas, B. Manjarrés; 292 bultos 42 123 k papel para imprimir, La Papelera Española. Total 134 702 kilos.

Vapor alemán SALAMANCA. Par *Montevideo*: 20 barriles 2.300 k vino tinto, Acle Hermano; 50 barriles 5.900 k id., D. Padró.

Para *Buenos Aires*: 2 cajas 126 k revolvers, Yanke Hermanos; 24 barriles 3 455 k vino, Viuda é Hijo de J. Iturriagagoitia; 270 cascos 53 300 k vino ordinario, L. de Etcheverría; 50 barricas 13.500 k id., Compañía Vinicola del Norte de España; 13 cajas 4.055 k conservas de pescado, C. Hoppe y Compañía; 15 cascos 3.430 k vino blanco, 45 cascos 10.060 k vino tinto, Bodegas Franco-Españolas; 8 cajas 1.232 k libros, 327 cajas 9.915 k conservas de pescado, 200 barriles 21.600 k vino tinto, 40 fardos 3.225 k suelas de yute, 10 sacos 1.000 k alubias, 7 cajas 170 k chocolate, 1 caja 28 kilos anuncios, 182 cajas 6.887 k pescado salado, E. Couto y Compañía; 10 barriles 590 k chacoli, 128 cascos 18 082 k vino común, Bodegas Bilbainas.

Para *Rosario de Santa Fe*: 55 cascos 10.400 k vino ordinario, L. de Etcheverría; 65 bultos 5.724 k alpargatas, 43 cascos 6.600 k vino tinto, E. Couto y Compañía; 284 cajas 9.056 k conservas vegetales, 2 cajas 60 k embutidos, 80 cajas 3.105 k conservas de pescado, 20 barriles 2.340 k vino tinto, L. Landáburu. Total 194.200 kilos. Pasajeros, 32.

Vapor español CIUDAD DE CADIZ. Para *Tánger*: 10 cajas 430 kilos vino común, Yanke Hermanos; 1 cuba 332 k id., Viuda é Hijo de J. Iturriagagoitia.

Para *Puerto Rico*: 25 cajas 550 k vino tinto, Compañía Vinicola del Norte de España; 10 cajas 560 k sidra, 1 caja 25 k embutidos, Yanke Hermanos; 25 cajas 800 k conservas de carnes, 25 cajas 8 0 kilos conservas de pescado, 30 cajas 1.450 k vino tinto, 70 cajas 2.085 k conservas vegetales, L. Landáburu; 8 barriles 2.080 k vino común, 231 cajas 8.082 k id., J. M. Larrea; 84 cajas 2.255 k id., 44 cascos 9.729 k id., 9 cajas 36 k cápsulas, E. de Arriaga y Compañía. Total 29.215 kilos.

Para *Buenos Aires*: 13 pasajeros.

Vapor alemán FURST BISMARCK. Para *El Havre*: 223 sacos 15.610 k lana sucia, Yanke Hermanos.

Para *Hamburgo*: 81 fardos 9.175 k pieles secas, Yanke Hermanos.

Vapor alemán WESTPHALIA. Para *Habana*: 36 fardos 3.888 kilos alpargatas, 25 cajas 675 k guisantes en conserva, 11 cajas 341 k calamares en su tinta, 50 barriles 6 000 k vino tinto, E. Couto y Compañía; 1 barril 123 k mistela, 95 barriles y 30 cajas 12.275 kilos vino común, Viuda é Hijo de J. Iturriagagoitia; 30 barriles 3.450 k id., J. Padró Total 26.752 kilos. Pasajeros, ninguno.

Vapor alemán DELIA. Para *Amberes*: 48 fardos 6.374 k pieles secas, Yanke Hermanos; 450 bultos 22.000 k pescado en salazón, L. Landáburu; 6 barricas 1.590 k vino tinto, 25 cajas 625 k idem, Compañía Vinicola del Norte de España; 49 trozos 10.360 k madera de encina, M. Teickner; 98 sacos 3.300 k flores medicinales, C. Hoppe y Compañía. Total 44.249 kilos.

Vapor alemán DANIA. Para *Habana*: 39 fardos 4.155 k alpargatas, 8 cascos 976 k vino común, Yanke Hermanos; 807 cajas 29.935 k conservas vegetales, 45 fardos 3.435 k alpargatas, 29 cascos 6.060 k vino tinto, 6 cajas 518 k embutidos y lacones, 12 cajas 290 k sidra, E. Couto y Compañía; 300 cajas 9.900 k conservas vegetales, L. Landáburu.

Para *Tampico*: 25 barriles 2.228 k vino común, J. C. Sauto; 44 cascos 4.850 k id., 50 cajas 1.150 k id., E. Couto y Compañía; 1 caja 48 k naipes, Viuda de B. Fournier.

Para *Veracruz*: 12 cajas 980 k revolvers y escopetas, Yanke Hermanos; 4 bordeles 1:040 k vino tinto, E. de Arriaga y Compañía; 1 caja 45 k bolas medicinales, 2 cajas 235 k jamón y chorizos, 5 cajas 510 k vino común, 105 barriles 9 399 k id., J. C. Santo; 20 cajas 1 890 k elixir estomacal, 3 cajas 150 k libros, 1 caja 30 kilos embutidos y carne salada, 108 barriles 8.281 k vino tinto, E. Couto y Compañía; 84 cajas 1.735 k conservas de pescado, 81 cajas 2.678 kilos conservas vegetales, 12 barriles 1.621 k vino tinto, 110 cajas 4.320 k id., 1 caja 8 k objetos damasquinados, L. Landáburu; 3 cajas 48 k frutas en conserva, 67 cajas 2.001 k conservas vegetales, 9 cajas 242 k conservas de pescado y carne, 86 bultos 3.802 kilos vino común, 424 cascos 46.555 k id., Bodegas Bilbainas. Total 144 015 kilos. Pasajeros, 12.

Vapor belga HENRI-GERLINGER. Para *Amberes*: 2 cajas 152 kilos elixir medicinal, R. Saiz de Carlos; 3 cajas 347 k revolvers, Yanke Hermanos; 631 cajas 20 722 k conservas vegetales, L. Landáburu; 1 caja 23 k vino común, 2 cajas 140 k armas de fuego, 6 sacos 322 k drogas comunes, 17 baías 1.000 k raíces tintoreas, A. Conrad y Compañía; 19 cajas 3 120 k papel para imprimir, La Papelera Española. Total 25.832 kilos.

## Gaboteje

### Buques salidos desde el 10 al 16 de Julio de 1909

Vapor MARIA MERCEDES. Para *San Sebastián*: 3.800 kilos clavazón, 70 k alambre, F. García.

Vapor MARIA GERTRUDIS. Para *Avilé*: 30.000 k azúcar, Sociedad General Azucarera de España; 47 k confitura, F. Irigoyen; 565 kilos camas de hierro, M. Ibáñez; 300 k garbanzos, Z. Andrés y Urléaga; 355 k camas de hierro, La Camera Española; 570 kilos jabón, 210 k herraduras, 600 k cocinas de hierro, F. García.

Para *San Esteban de Pravia*: 900 k raba, Greaves y Arbaiza; 152 k cerveza, Edgar J. Turner; 337 k vino, Viuda é Hijo de J. Iturriagagoitia; 10.000 k sal, 500 k azulejos, 300 k fregaderas de mármol, F. García.

Para *Luarca*: 300 k garbanzos, Rámila Hermanos; 1.300 k vino, Viuda é Hijo de J. Iturriagagoitia; 315 k camas de hierro, La Camera Española; 2.800 k jabón, Tapia y Sobrino.

Para *Tapia*: 2.500 k harina, 2.900 k salvadillo, Sociedad Harinopadadera; 1.740 k harina, Ugalde y Compañía.

Para *Ribadeo*: 102 k bacalao, 200 k garbanzos, Hijo de P. Basterra; 444 k barras de hierro, M. Ibáñez; 2.900 k hierro laminado, D. Ruiz; 1.150 k salvado, E. Coste y Vildósola; 260 k vino, Viuda é Hijo de J. Iturriagagoitia. Total 65.245 kilos.

Balandra CONCHA. Para *Bermeo*: 10.000 k harina, 5000 k maíz,



2.000 k yeso, 600 k salado, 100 k alubias, 5.400 k vino, 600 k aceite, 545 k hojalata, 50 k estaño, H. de Azqueta. Total 24.295 kilos.

Vapor MARIA PILAR. Para Santander: 4.470 kilos vino tinto, 56 k champagne, 12 k anuncios, Compañía Vinícola del Norte de España; 4.300 k conservas, 300 k miraguano, F. García.

Para Gijón: 25.000 k cemento, Sociedad General de Cementos Portland; 352 k camas de hierro, M. Ibáñez; 107 k papel de envolver, R. Coca; 520 k vino tinto, D. Padró; 11.200 k jabón, Tapia y Sobrino; 600 k vidrio plano, Delclaux y Compañía; 350 k camas de hierro, La Camera Española; 9.490 k hierro en barras, J. M. de las Rivas; 540 k vino, Viuda e Hijo de J. Iturriaga; 200 k barras de acero, 26.000 k huesos de animales, F. García; 286 k clavos de hierro, 1.231 k cadenas de hierro, 71 k hierro forjado, Yanke Hermanos; 11.732 k hierro y acero en chapas, barras, carriles y eclises, 853 k hojalata, Altos Hornos de Vizcaya. Total 203.242 kilos.

Vapor CABO SAN MARTIN. Para Santander: 9.787 k hierro en barras, J. M. de las Rivas; 27.145 k hierro y acero en barras, vigas y flejes, 7.500 k hojalata, Altos Hornos de Vizcaya.

Para Sevilla: 5.660 hierro en barras, 10.000 k hierro en lingotes, J. M. de las Rivas; 10.137 k papel de liar, L. Landaluce; 10.200 kilos hierro en barras, Sociedad Santa Ana de Bolueta; 795 k acero fundido, Talleres de Deusto; 125 k id., T. Morrison y Compañía; 173 kilos persianas de hierro, Herederos de R. Múgica; 1.380 k pipería, P. Tapia; 1.699 k vino, Compañía Vinícola del Norte de España; 5.181 k tubos de hierro, 113 k tubos de latón, 1.060 k tubos chapeados, Earle, Bourne y Compañía; 480 k tubos de hierro, 1.500 kilos clavos de hierro, 318 k cadenas de hierro, Yanke Hermanos; 2.250 kilos hojalata, R. Rochelt e Hijos; 1.535 k alambre de hierro, F. L. Dubus; 3.688 k tierra industrial, Lizaur Hermanos y Compañía; 325 k vino, Bodegas Bilbainas; 100 k pipería, A. González; 3.700 kilos hojalata, La Basconia; 572 k vino, Ugarte y Aztiazaran; 26.188 kilos papel para envolver, La Papelera Española; 200.992 k hierro y acero en chapas, barras, carriles y eclises, 9.040 k hojalata, Altos Hornos de Vizcaya; 4.300 kilos cables de hierro, Sociedad Franco Española.

Para Málaga: 260 k vino, F. Heredia y Compañía; 2.263 k hierro forjado, Z. Andrés y Urléaga; 13.475 k flejes de acero, Hijos de R. García; 450 k remaches de hierro, Pradera Hermanos y Compañía; 191 k perfumería, S. de Orive; 460 k vino, Compañía Vinícola del Norte de España; 1.279 k cadenas de hierro, Yanke Hermanos; 4.130 k alambre de hierro, F. L. Dubus; 309 kilos tierra industrial, Lizaur Hermanos y Compañía; 800 k pipería, A. Zúvilaga; 6.990 k clavos de hierro, F. Echevarría e Hijos; 24.149 kilos hierro en barras y vigas, J. M. de las Rivas; 3.000 k tubos de hierro, Sociedad Aurrerá; 9.830 k papel para imprimir, La Papelera Española; 13.310 k hojalata, 24.559 k hierro en barras y chapas, Altos Hornos de Vizcaya.

Para Alicante: 9.938 kilos papel, L. Landaluce; 3.625 k tubos de hierro, Viuda e Hijos de L. Castillo; 1.005 k acero fundido, Talleres de Deusto; 1.400 k trenza de yute, Sociedad La Conchita, 8.703 kilos papel, La Papelera Española; 40.665 k hierro y acero en chapas, barras, vigas, carriles y eclises, Altos Hornos de Vizcaya.

Para Valencia: 60.000 k hierro en lingotes, 29.694 k hierro en barras, J. M. de las Rivas; 8.387 k papel de liar, L. Landaluce; 219 kilos tubos de latón, Earle, Bourne y Compañía; 2.335 k clavazón, F. L. Dubus; 1.000 k tornillos de hierro, Pradera Hermanos y Compañía; 500 k pipería, C. A. Egli; 1.100 k hilaza de yute, Power y Echeguren; 1.335 k pipería, V. Mellado; 1.600 k id., Viuda de Vidaurázaga e Hijos; 2.500 k hojalata, 4.990 k hierro laminado, La Basconia; 14.674 k papel, La Papelera Española; 4.000 k hojalata, 92.580 k hierro y acero en barras, chapas y vigas, Altos Hornos de Vizcaya; 7.140 k hilaza de yute, Rica Hermanos y Compañía.

Para Barcelona: 40.000 k hierro en lingotes, 1.135 k hierro en barras, J. M. de las Rivas; 13.091 k hierro y acero en barras y flejes, Hijos de R. García; 1.000 k chorizos, Viuda de R. Euba; 3.605 kilos vino, Compañía Vinícola del Norte de España; 2.805 k bidones de hierro, V. Lucen; 2.808 k alambre de hierro, F. L. Dubus; 18 k lanza, C. Hoppe y Compañía; 1.007 k alambre, F. Echevarría e Hijos; 990 k tubería de hierro, Sociedad Aurrerá; 38.350 k hierro laminado, 10.000 k hojalata, La Basconia; 320 k acero en carriles, Sucesor de A. Koppe; 250.000 k hierro en lingotes, 344.707 k hierro y acero en barras, vigas, flejes y rollos, Altos Hornos de Vizcaya. Total 1.439.881 kilos.

Balandra BIZKAYA. Para Bermeo: 234 k café, 6 k canela, 1.075 kilos azúcar, 80 k chocolate, Hijos de Zuricalday; 208 k licores, A. Arrarte; 6.000 k harina, 1.950 k salvado, 280 k maíz, 800 k yeso, 500 k vino, 10.000 k sal, 100 k algodón, 400 k jabón, 150 k hojalata, 1.000 k asfalto, 400 k varios, J. Fradua. Total 27.703 kilos.

Balandra NUEVA UNION. Para Lequeitio: 339 kilos garbanzos, 100 k café, Simón Martínez y Córdoba; 322 k azúcar, 10 k manteca, 70 k conservas, 400 k habas, 58 k jabón, 26 k arroz, 50 k bujías, 1.100 kilos maíz, 51 k café, A. Conrad y Compañía; 60 k azúcar, R. Castillo; 20.000 ladrillos de barro, 2.000 k vino, 000 k salvado, 1.500 kilos harina, 2.000 k pipería, 1.000 k maíz, 800 k habas, 100 k escobas, 200 k tablillas, 175 k bacalao, 120 k varios, S. Badiola; 416 k azúcar, 91 k cacao, J. T. Uribe. Total 32.300 kilos.

Vapor SANTONA. Para Castro Urdiales: 6.000 k vino, 35.000 kilos sal, 16.500 k maíz, 500 k harina, 2.500 k harinilla, 300 k gasolina, 1.000 k tortas de coco, 80 k albayalde, 200 k aceite, F. García. Total 62.080 kilos.

Balandra CHURRUCA. Para Lequeitio: 36 k licores, A. Arrarte; 1.000 k maíz, 2.700 k salvado, 250 k vino, 150 k muebles, 10.000 kilos carbón, 155 k varios, F. Aranzamendi; 960 k azúcar, 24 k galletas, 203 k cacao, 162 k café, 14 k té, Hijos de Zuricalday. Total 17.750 k.

Balandra UNION NÚM. 2. Para Lequeitio: 398 k licores, M. Acha; 8.000 k sal, 600 k vino, 400 k patatas, 120 k flejes de hierro, 600 k pipería, 7.000 k ladrillos, 100 k varios, R. Marcue. Total 14.215 kilos.

Vapor MARIA CLOTILDE. Para Avilés: 50.140 k maíz, 600 kilos garbanzos, 40 k tocino, J. Padró.

Para Navia: 4.600 k harinilla, Ugalde y Compañía; 1.090 k cocinas de hierro, F. García.

Para Ribadeo: 413 k hilados, Hilaturas de Fabra y Coats; 11.050 kilos hierro y acero en chapas, barras, y carriles, Altos Hornos de Vizcaya; 626 k hojalata, 485 k chapas de hierro, R. Rochelt e Hijos. Total 69.044 kilos.

Vapor DOLORES. Para Zumaya: 10.000 k hierro en lingotes, J. M. de las Rivas.

Vapor MARIA MERCEDES. Para Santander: 1.200 k ácido sulfúrico, Sociedad General de Industria y Comercio.

Para Rivasella: 260 k vino, Compañía Vinícola del Norte de España; 350 k hierro en camas, La Camera Española; 650 k pipería, Yanke Hermanos; 1.003 k plomo, Viuda de P. Haehner; 690 kilos aceite de oliva, Barturen y Arribi; 1.303 k vino, Bodegas Bilbainas; 1.140 k clavos de hierro, Sociedad Alambres del Cadagua; 500 kilos baldosas, 200 k piedra artificial, 100 k camas de hierro, F. García.

Para Gijón: 6.500 k garbanzos, Hijo de P. Basterra; 3.820 kilos jabón, Tapia y Sobrino; 6.400 k harina, Sociedad Harino-Panadera; 1.306 k hojalata, R. Rochelt e Hijos; 10.000 k cemento, Uria, Sunyer y Compañía; 700 k camas de hierro, M. Ibáñez; 200 k garbanzos, Acle Hermano; 1.578 k aceite industrial, Maiz y Gándara; 130 kilos vino, F. Bistuer; 109 k estaño, Viuda de P. Haehner; 360 kilos bidones vacíos, A. G. Arteta; 105 k tornillos de hierro, Pradera Hermanos y Compañía; 650 k tubos de hierro, Sociedad Tubos Forjados; 150 k raba, Díez y Senosiain; 1.100 k bacalao, J. M. Carrasco; 170 k hierro manufacturado, Hijos de L. Yohn y Compañía; 262 kilos hierro en barras, Garteiz Hermanos, Yermo y Compañía; 800 k camas de hierro, D. Ruiz; 53 k estaño en lingotes, Iturribarria, O. de Zárate y Compañía; 1.600 k alubias, 400 k garbanzos, Simón-Martínez y Córdoba; 1.042 k hierro, Urizar y Aldecoa; 200 k bolsas de papel, R. Coca; 1.980 k cables de hierro, Sociedad Franco-Española; 267 k vino, D. Padró; 1.070 k acero fundido, Talleres de Deusto; 11.125 k alambre de hierro, 1.140 k clavazón, F. Echevarría e Hijos; 3.420 k papel para imprimir, La Papelera Española; 210 k camas de hierro, La Camera Española; 500 k garbanzos, Hijo de P. Basterra; 1.558 k vino, Bodegas Bilbainas; 525 kilos vino tinto, Viuda e Hijo de J. Iturriaga; 400 k garbanzos, 2.100 k cocinas de hierro, F. García. Total 78.789 kilos.

Balandra SIMON. Para Bermeo: 242 k licores, M. Acha; 480 azúcar, Hijos de Zuricalday; 3.000 k harina, 1.200 k salvado, 2.000 kilos maíz, 560 k habas, 300 k alubias, 100 k arroz, 1.200 k yeso, 100 kilos ferretería, 120 k loza, 300 k jabón, 360 k hojalata, 1.400 k aceite 1.000 k vino, 1.200 k piedra artificial, 125 k flejes de hierro, 640 kilos patatas, 500 k cal, 150 k madera de castaño, 200 k madera de pino, 150 k bacalao, E. Anduiza; 303 k vino ajerezado, 166 k vino rancio, 498 k aceite de oliva, 108 k petróleo, 408 k conservas, 198 kilos bujías, 1.425 k jabón, 14 k galletas, 231 k licores, Testamentaria de E. Uralde; 464 k azúcar, 120 k café, D. Ibarreche. Total 19.372 kilos.

Pailebot SAN JUAN DE DIOS. Para San Sebastián: 6.952 k clavazón de hierro, F. Echevarría e Hijos; 10.750 k jabón, 1.000 k gasolina, 2.608 k tubos de hierro, F. Urbieta.

Para Pasajes: 12.002 k clavazón, F. Echevarría e Hijos; 11.300 kilos hojalata, 570 k clavazón, F. Urbieta. Total 45.262 kilos.

Balandra CONCHA. Para Bermeo: 10.000 k harina, 5.000 k maíz, 2.000 k yeso, 600 k salvado, 100 k alubias, 5.400 k vino, 600 k aceite de oliva, 545 k hojalata, 50 k estaño, H. de Azqueta. Total 24.295 k.

Vapor CABO NAO. Para Santander: 4.855 k papel de liar, L. Landaluce; 2.210 k hierro en barras, J. M. de las Rivas; 5.300 kilos hojalata, 11.251 k hierro y acero en chapas, barras y vigas, Altos Hornos de Vizcaya.

Para Ferrol: 2.600 k papel de embalar, A. Conrad y Compañía, 1.200 k clavos de hierro, Sociedad Alambres del Cadagua; 65 k cartón y clavos, Viuda de J. Velasco; 500 k alubias, 100 k garbanzos, J. Padró; 516 k vino, Bodegas Bilbainas; 165.085 k hierro y acero en chapas y carriles, Altos Hornos de Vizcaya.

Para Coruña: 5.180 k papel de liar, L. Landaluce; 241 k bacalao, Viuda de H. Lund y Clausen; 19.600 k hierro en barras, Sociedad Santa Ana de Bolueta; 220 k camas de hierro, M. Ibáñez; 900 kilos garbanzos, 260 k pasta para limpiar metales, Z. Andrés y Urléaga; 550 k puntas de París, Sociedad Alambres del Cadagua; 500 k plomo en barra, 250 k estaño en lingotes, R. Rochelt e Hijos; 800 kilos garbanzos, Viuda de J. Velasco; 107 k estaño en barras, T. Morrison y Compañía; 130 k pipería, Yanke Hermanos; 5.600 kilos harina de trigo, Ugalde y Compañía; 1.530 k clavazón, F. Echevarría e Hijos; 4.200 k clavazón, Rifé y Sanchez; 86 k vino, Bodegas Bilbainas; 27.600 k hojalata, 13.314 k hierro en barras y vigas, Altos Hornos de Vizcaya.

Para Villagarcía: 54 k metal blanco, Iturribarria, O. de Zárate



y Compañía; 700 k camas de hierro, La Camera Española; 4.940 kilos papel de embalar, A. Conrad y Compañía; 380 k aceite mineral, Ortiz de Zárate é Hijos; 760 k cerveza, Edgar J. Turner; 2.500 kilos hojalata, R. Rochelt é Hijos; 1.563 k azulejos de barro, A. Deprit; 15 k impresos, 309 k garbanzos, 130 k vino, J. Padró; 165 kilos estaño, T. Morrison y Compañía; 20 k herramientas, Sociedad General de Cementos Portland; 3.298 k papel para imprimir, La Papelera Española; 1.000 k harina, Coste y Vildósola; 2.250 k hojalata, La Basconia; 6.145 kilos hierro en barras, Altos Hornos de Vizcaya.

Para **Vigo**: 10.667 k cigarrillos, Fábrica de Tabacos; 21.800 kilos hierro en barras, Sociedad Santa Ana de Bolueta; 1.925 k camas de hierro, M. Ibáñez; 700 k papel para envolver, R. Coca; 1.765 kilos azulejos, Sociedad General de Cementos Portland; 100 k cañamón, 100 k alpiste, Zabala y Aguirre; 900 k garbanzos, Acle Hermano; 769 k hierro forjado, Yanke Hermanos; 1.080 k hojalata, R. Rochelt é Hijos; 6.000 k azúcar, Sociedad General Azucarera de España; 691 k tubos de hierro, Sociedad Tubos Forjados; 240 k vino, Bodegas Bilbainas; 2.544 k papel para imprimir, La Papelera Española; 15.250 k idem, M. Aguirre; 21.450 k hojalata, 2.100 k cubos de hierro, La Basconia; 50.000 k hojalata, 30.044 k hierro y acero en chapas, barras y vigas, Altos Hornos de Vizcaya.

Para **Huelva**: 4.411 k caldera de hierro con sus accesorios, Talleres del Cadagua; 2.200 k vino, Compañía Vinícola del Norte de España; 1.212 k garbanzos, Gil Martínez y Compañía; 555 k clavazón de hierro, F. L. Dubus; 1.460 k tornillos de hierro, Pradera Hermanos y Compañía; 24.775 k cambios de vía, Ansuategui é hijo; 9.435 k hierro en barras, J. M. de las Rivas; 500 k bolsas de papel; R. Coca; 1.400 k clavos, F. Echevarría é Hijos; 31.59 k hierro en barras, Astilleros del Nervión; 675 k herramientas, N. Rausden; 1.420 k acero en vigas, 500.000 k hierro en lingote, Altos Hornos de Vizcaya.

Para **Sevilla**: 9.700 k hierro en vigas, Altos Hornos de Vizcaya.

Para **Cádiz**: 550 k hojalata, R. Rochelt é Hijos; 7.143 k papel, para imprimir, La Papelera Española; 2.050 k cubos de hierro, Altos Hornos de Vizcaya.

Para **Algeciras**: 950 k vino, Yanke Hermanos; 1000 k alambre de hierro, Sociedad Alambres del Cadagua; 138 k vino, Bodegas Bilbainas.

Para **Almería**: 260 k vino, F. Heredia y Compañía; 1.300 kilos alambre de hierro, 4.258 k clavos de id., Alambres del Cadagua; 850 k hierro en barras, Altos Hornos de Vizcaya; 16.360 k id. idem, J. M. de las Rivas; 1.936 k papel para imprimir, La Papelera Española.

Para **Cartagena**: 30.000 k hierro en lingotes, J. M. de las Rivas; 1.827 k hierro forjado, Yanke Hermanos; 1.230 k clavos de hierro, F. Echevarría é Hijos; 1.550 k vino Bodegas Bilbainas; 4.486 kilos papel para imprimir, La Papelera Española; 3.300 k hojalata, La Basconia; 300 k tubos de hierro, Sociedad Aurrerá; 31.086 k hierro en barras, carriles y eclises, Altos Hornos de Vizcaya.

Para **Tarragona**: 940 k acero fundido, Talleres de Deusto; 292 kilos tornillos de hierro, Sucesor de A. Koppel; 1.100 k hojalata, La Basconia; 23.842 k hierro y acero en barras y chapas, Altos Hornos de Vizcaya. Total 1.211.809 kilos.

Vapor CABO BLANCO. Para **Sanlúcar**: 2.565 k hierro en barras y vigas, J. M. de las Rivas; 5.800 k hojalata, Altos Hornos de Vizcaya.

Para **Sevilla**: 4.306 k tubos de hierro, Sociedad Aurrerá; 19.007 kilos cigarrillos, Fábrica de Tabacos; 300 k garbanzos, J. M. Carasco; 8.100 k hierro en barras, Sociedad Santa Ana de Bolueta; 350 k bolsas de papel, R. Coca; 600 k tubos de hierro, M. Ibáñez; 1.498 k maquinaria, A. H. Schutte; 10.000 k hierro en lingotes, J. M. de las Rivas; 1.109 k pipería, J. Barañano; 17.650 k acero en flejes, Hijos de R. García; 2.050 k pipería, P. Tapia; 1.000 k pipería, Ugarte, Bárcena y Aguirre; 536 k cacao, V. Urigüen; 1.835 k acero fundido, Talleres de Deusto; 580 k sacos vacíos, Power y Echeguren; 11.123 k clavazón, F. L. Dubus; 250 k latón, 118 k id. labrado, 300 k tubos de latón, 3.006 k tubos de hierro, 620 k rollos de latón, Earle, Bourne y Compañía; 1.950 k cables de acero, Amann y Gana; 2.000 k pipería, A. Zuvillaga; 1.800 k id., Bergé y Compañía; 510 kilos bacalao, Díez y Senosiain; 13.484 k papel, La Papelera Española; 1.805 k cadenas de hierro, Yanke Hermanos; 8.000 k harina, Uga de y Compañía; 204 k bacalao, 1.600 k garbanzos, Hijo de P. Basterra; 2.388 k rejas de hierro, E. Coste y Vildósola; 2.650 kilos hojalata, La Basconia; 4.370 k cubos de hierro, 27.440 k hojalata, 93.540 k hierro y acero en barras, chapas y flejes, Altos Hornos de Vizcaya.

Para **Málaga**: 70 k botellas vacías, T. Zubiría y Compañía; 2.030 kilos rejas de hierro, Elisardo Ortiz; 600 k hojalata, R. Rochelt é Hijos; 130 k vino, Compañía Vinícola del Norte de España; 530 k tubos de hierro, 57 k rollos de latón, Earle, Bourne y Compañía; 490 k pipería, E. B rros; 3.640 k clavos de hierro, F. Echevarría é Hijos; 5.477 k papel para imprimir, La Papelera Española; 608 kilos hierro forjado, Yanke Hermanos; 1.170 k sacos vacíos, Ezquerria y Egurbide; 54 k grasa mineral, 64 k ejes montados, Orenstein y Koppel; 500 k gaseosa, The Soda Water; 13.135 k hierro en barras, J. M. de las Rivas; 39.082 k hierro en barras y chapas, 1.520 kilos hojalata, Altos Hornos de Vizcaya.

Para **Alicante**: 718 k traviesas y grapas de hierro, El Material Industrial; 5.000 k pipería, Viuda de Valgañón; 1.800 k id., P. Oeón;

1.000 k id., J. Conca; 4.000 k hojalata, R. Rochelt é Hijos; 900 kilos acero fundido, Talleres de Deusto; 10.200 k pipería, F. Azpilicueta; 1.120 k clavos de hierro, F. Echevarría é Hijos; 900 k trenza de yute, 282 k sacos vacíos, La Conchita; 1.200 k pipería, I. Archidona; 8.000 k id., Viuda é Hijo de J. Iturriagoitia; 2.000 k idem, Arrarte y Zorandona; 1.000 k id., V. Echeverría y Hermano; 300 kilos id., A. Ugalde; 3.700 k id., E. Menchaca; 6.000 k id., Viuda de Vidaurrázaga é Hijos; 2.500 k id., F. aguregui; 2.031 k tubos de hierro, Sociedad Tubos Forjados; 19.800 k pipería, E. Bilbao; 24.880 kilos hojalata, 18.622 k hierro en barras, Altos Hornos de Vizcaya.

Para **Valencia**: 1.200 k bidones de hierro, Hijos de Escós; 2.450 kilos sacos vacíos, Power y Echeguren; 550 k chapa de latón, 384 kilos tubos de hierro, Earle, Bourne y Compañía; 940 k clavos de hierro, F. Echevarría é Hijos; 640 k clavazón de hierro, Rifé y Sánchez; 7.875 k papel para imprimir, La Papelera Española; 192 kilos aceite mineral, A. Conrad y Compañía; 3.952 k hierro forjado, Yanke Hermanos; 1.650 k tubos de hierro, Sociedad Aurrerá; 500 kilos sacos vacíos, V. Suárez; 1.710 k tubos de hierro, M. Ibáñez; 2.550 k hierro en barras, J. M. de las Rivas; 12.256 k hilaza de yute, Rica Hermanos y Compañía; 9.350 k hojalata, 92.634 k hierro y acero en chapas, barras y vigas, Altos Hornos de Vizcaya.

Para **Barcelona**: 4.900 k hierro en barras, Sociedad Santa Ana de Bolueta; 10.943 k clavos de hierro, F. Echevarría é Hijos; 7.260 kilos tubos de hierro, Sociedad Aurrerá; 12.000 k chapas de hierro, 1.200 k paños, 11.700 k hojalata, La Basconia; 1.110 k tubos de hierro, M. Ibáñez; 2.720 k hierro en barras, J. M. de las Rivas; 22.950 kilos hojalata, 325.000 k hierro en lingotes, 380.905 k hierro y acero en chapas, barras, vigas, carriles, eclises, flejes y rollos, Altos Hornos de Vizcaya. Total 1.367.201 kilos.



IBARRA Y COMPAÑÍA  
 ANTES  
 COMPAÑIA VASCO-ANDALUZA  
 SERVICIO BISEMANAL  
 DE VAPORES DE ESCALA FIJA DE  
 BILBAO Á MARSELLA

VAPORES	Ts. r.	VAPORES	Ts. r.
Cabo Corona.....	1521	Cabo San Martín.....	1963
Cabo Creux.....	1421	Cabo San Sebastián.....	1551
Cabo Espartel.....	1249	Cabo San Vicente.....	1516
Cabo Higuer.....	1700	Cabo Santa Pola.....	1626
Cabo Nao.....	1495	Cabo Silleiro.....	1956
Cabo Oropesa.....	1522	Cabo Toriñana.....	1506
Cabo Ortegál.....	1453	Cabo Tortosa.....	1493
Cabo Palos.....	1697	Cabo Trafalgar.....	1518
Cabo Peñas.....	1691	Cabo Carvoeiro.....	792
Cabo Prior.....	986	Itálica.....	1070
Cabo Quejo.....	1691	La Cartuja.....	508
Cabo Roca.....	1552	Triana.....	748
Cabo San Antonio.....	1991	Vizcaya.....	531

Línea de Bilbao á Marsella

Salida de Bilbao todos los jueves para los puertos de Santander, Coruña, Carril, Vigo, Huelva, Cádiz, Málaga, Almería, Cartagena, Alicante, Valencia, Tarragona, Barcelona, Palamós Certe y Marsella.

El primero y tercer jueves de cada mes se recibe también carga para los puertos de Algeciras, Adra, Motril, Aguilas, Garrucha y San Feliú de Guixols.

El Jueves 22 de Julio saldrá de este puerto el vapor

CABO PALOS

Su capitán, Aلسنا.

Admite carga y pasajeros para los puertos citados.

Línea rápida de Bilbao á Barcelona

Salida de Bilbao todos los domingos para los puertos de Santander, Sevilla, Málaga, Alicante, Valencia y Barcelona.

El itinerario de esta línea está hecho de manera que, salvo circunstancias imprevistas, el viaje de nuestro puerto al de Barcelona y viceversa, se haga en 14 días.

El Domingo 25 de Julio saldrá de este puerto el vapor

CABO LA PLATA

Su capitán, Cimiano.

Admite carga y pasaje para dichos puertos.

Para tratar de carga ó pasaje dirigirse á los consignatarios, Bergé y Compañía—Gran. Via, 5, principal.



SOCIEDAD ANONIMA  
DE LOS

# Talleres de Construcción de LA MEUSE

LIEJA (Bélgica)

ESTOS TALLERES CONSTRUYEN ESPECIALMENTE LOCOMOTORAS DE TODAS CLASES

**MATERIAL para MINAS**

Máquinas de desagüe  
Máquinas de extracción  
Compresores de aire, Castilletes  
Poleas, Ventiladores  
Tornos de aire comprimido y eléctricos  
BOMBAS de vapor, de columna  
de agua, aire comprimido y eléctricas  
y bombas de alimentación

**MATERIAL para la METALURGIA**

Máquinas soplantes para hornos altos  
y fábricas de aceros  
Motores y trenes de laminación  
Convertidores.—Grúas locomóviles  
Carros y cucharas de colada  
Acumuladores  
Carros y grúas eléctricas  
MOTORES de PETROLEO  
fijos y locomóviles

MAQUINAS de VAPOR  
de doble y triple expansión  
patentadas para grupos electrógenos

CALDERAS de VAPOR  
de todos sistemas

INSTALACIONES

HIDRAULICAS

PARA PUERTOS

Unico representante  
en España

**José A. de Ibarra.-Ingeniero.**

Bilbao: Escritorio de Ibarra H<sup>nos.</sup>-Ribera, 19  
Madrid: Calle de Génova, 3, duplicado.

## Oficina de Propiedad Industrial

PATENTES, MARCAS,  
DIBUJOS, MODELOS, NOMBRES, RECOMPENSAS

Director:

### GERÓNIMO BOLIBAR

INGENIERO INDUSTRIAL

Publicación de la Oficina:

### INDUSTRIA É INVENCIONES

Revista Semanal Ilustrada

publica las patentes solicitadas, los pagos de anualidad,  
las marcas solicitadas, concedidas y denegadas y los  
dibujos de todas las marcas solicitadas.

RONDA DE LA UNIVERSIDAD, 17.—BARCELONA

Telegramas: BOLIBAR — BARCELONA

## Máximo Teickner

Plaza del Ensanche, A. L.

Importación de Primeras Materias para Abonos

Superfosfatos, Escorias Thomas, Nitrato de Sosa, Sulfato  
de Amoniaco, Sales Potásicas, Nitrato de Cal, Cianamide,  
— Sulfato de Cobre, Caldo Bordelés «G. Marqués» —

## Vicente Correas

CORREDOR MARÍTIMO

### Sworn Ship Broker

Despacho de buques

BILBAO

## Martínez y Otero

Hurriza, 11.—BILBAO

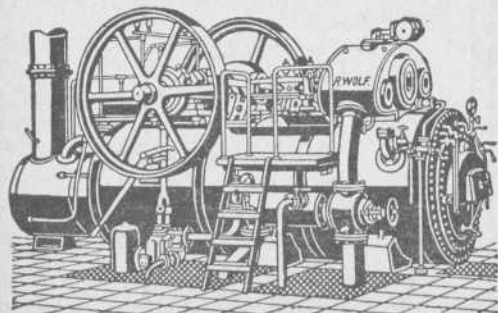
Representantes exclusivos, con depósitos de

### Richard Johnson & Nephew Ltd

Fabricantes de Alambres de todas clases

MANCHESTER

Berlín 1907: Medalla de oro y diploma de honor



## R. WOLF

Magdeburg — Buckau, ALEMANIA

Delegación general para España

CALLE VELAZQUEZ, N.º 21.—MADRID

### Semifijas y Locomóviles

de vapor saturado y de vapor recalentado de 10 á 800 caballos

La fuerza motriz más económica de la actualidad

Consumo de carbón kg. 0,44 } por caballo hora al freno  
id. de vapor » 3,67 }

verificados por la inspección de calderas de vapor de Magdeburg á una semifija de 100 caballos.

Producción más de 625.000 caballos

## FABRICA DE HIERRO Y ACERO

"SAN PEDRO" DE ELGOIBAR

— DE —

### Hijos de Romualdo García

BILBAO

ALTOS HORNOS al carbón vegetal.  
HORNOS DE ACERO, Siemens Martín.  
LAMINACION de perfiles corrientes.  
Especialidad en FLEJES.

## Almacén de maderas de pino del Norte y de América

*Tablas de Francia y maderas finas*

ENTABLACIONES, JAMBAS, MOLDURAS, RODAPIES, ETC., ETC.  
Carpintería Mecánica

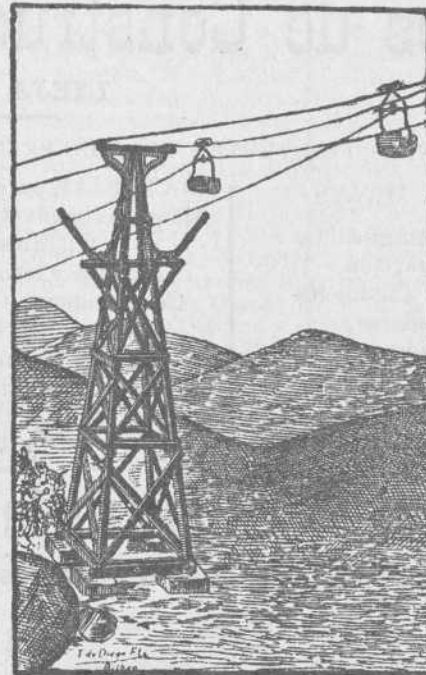
GRAN FÁBRICA DE ENTARIMADOS FINOS (PARQUETS)

**TOMAS ECHEVERRÍA**

ZABALBIDE. — Teléfono 150

## Importante

A los Mineros, Propietarios, Arquitectos, Ingenieros y Contratistas



**Cables y alambres de cobre** desnudo y cubierto con toda clase de aislamiento.

### Cables

metálicos de todas clases y formas para planos inclinados, tranvías aéreos, puentes pozos, etcétera, de la importante casa Felten & Guilleaume Lahmeyerwerke. Pídanse precios y detalles á sus representantes Hijos de Terán. — BILBAO

### Ruberoid

es el tejado más barato, de fácil colocación, de menor peso y mayor duración. Completa impermeabilidad de azoteas, terrazas, muros,

etcétera. Se emplea en toda clase de edificios. Certificados de sus buenos resultados, así como catálogos, muestras y precios se facilitarán gratis, dirigiéndose á los representantes exclusivos en el Norte de España:

**Hijos de Terán - BILBAO**

GRAN VÍA, 16. — Teléfono, 422

## LA UNIÓN Y EL FENIX ESPAÑOL

**COMPañIA DE SEGUROS REUNIDOS**

Capital 12 000.000 de Pesetas efectivas, completamente desembolsado

Agencia en todas las provincias de España, Francia y Portugal

45 AÑOS DE EXISTENCIA

SEGUROS sobre LA VIDA - SEGUROS contra INCENDIOS

Subdirector en VIZCAYA

**D. Julián de Sevilla**

Oficinas: calle del Banco de España núm. 3 pral. — BILBAO

Agencia de la importante Compañía Francesa de seguros marítimos **La Fonciere**



## Carbón de vapor

de superior calidad

**MARCA BENTINCK**

Se ruega á los importadores pidan este carbón á sus *corresponsales de Newcastle*. Con cribas mecánicas á percusión modernas y limpia esmerada á mano se obtiene, al embarque sobre vagones, un carbón fuerte de primera, libre de polvo é impurezas.

Producción diaria, mil toneladas.

## Compañía Trasatlántica

Servicio directo de Bilbao para Habana y Veracruz

El día 17 de Julio saldrá de este puerto el vapor

### Reina María Cristina

Capitán, A. Fernández.

para Habana y Veracruz. Combinaciones para el litoral de Cuba, Isla de Santo Domingo, Centro América y Norte y Sur del Pacífico.

El día 31 de Julio saldrá el vapor

### Ciudad de Cádiz

Capitán, F. Calzada.

directamente para Santa Cruz de Tenerife, Montevideo y Buenos Aires.

Para precios y condiciones, dirigirse á los agentes de la Compañía Sres. Bergé y Compañía, Gran Vía, núm. 5 pral.



# Sociedad General de Industria y Comercio

CAPITAL 25 MILLONES DE PESETAS

11, Villanueva, 11

MADRID

FABRICAS EN BILBAO—OVIEDO—MADRID—SEVILLA—CARTAGENA Y LISBOA

GRAN PREMIO Exposición Universal de Lieja 1905 (LA MAS ALTA RECOMPENSA)

## PRODUCTOS QUÍMICOS

Superfosfatos-Nitrato de sosa-Sales de potasa-Sulfato de amoniaco-Sulfato de sosa-Glicerina-Acido sulfúrico anhídrido  
Acido sulfúrico ordinario-Acido nítrico-Acido clorhídrico

ABONOS para todos los cultivos y adecuados á todos los terrenos

Villanueva, 11, - MADRID

Dirección postal: Apartado 34.

Dirección telegráfica y telefónica: GEINCO-MADRID

Establecimiento Tipográfico

DE LA

REVISTA BILBAO

IBÁÑEZ DE BILBAO, 6

Se hacen toda clase de trabajos de Imprenta y Litografía.

Especialidad en los comerciales

Precios excepcionales para los suscriptores y anunciantes de la REVISTA.

Documentos para el despacho de buques por la Aduana.

Se hallan á la venta en la imprenta de esta REVISTA á precios sumamente económicos

### Interesante á la industria

Desincrustante Marco Olmos

CON REAL PRIVILEGIO DE INVENCION.—FUERZA DE VAPOR  
A los Sres. Armadores, Industriales, Maquinistas y Compañías de ferrocarriles se les recomienda el ya acreditado

DESINCRUSTANTE MARCO OLMOS que tan maravillosos resultados obtiene, pues á la par que quita las antiguas incrustaciones, evita la formación de las mismas en toda clase de calderas, sin atacar en lo más mínimo á ninguna clase de metal.—Depositarios y representantes únicos en Bilbao.

AMANN Y GANA —AYALA

La renombrada marca original

**Avenarius  
Carbolineum**

en uso desde hace mas de 30 años, es un preparado antiséptico eficazísimo

para la conservación de la madera

á la cual preserva de la podredumbre y de los insectos xilófagos.

R. Avenarius & Co., Hamburgo 8 - Stuttgart - Berlin - Colonia.

Depósitos en España.

HISPANIA

SEGUROS de ACCIDENTES

Dirección Particular del Norte

ASSICURAZIONI GENERALI

DE TRIESTE Y VENECIA

Seguros Marítimos

EL FÉNIX

COMPANIA FRANCESA DE SEGUROS CONTRA INCENDIOS

UNIÓN HULLERA Y METALÚRGICA  
de Asturias

Compañía General

Productos Químicos del Abaño

REPRESENTANTE EN VIZCAYA

D. Ignacio de Abaitua

VICE-CONSUL DE LOS E. U. DEL BRASIL

Oficinas: Calle del Tivoli (chalet).—Teléfono 99

## TALLERES DE ZORROZA

OFICINAS: ZORROZA, BILBAO.—TELEGRAMAS: ZORROZA, BILBAO

CONSTRUCCIONES DE PUENTES, calderas de vapor, suelos de hierro, columnas y armaduras para edificios.

MÁQUINAS DE VAPOR, turbinas, tornos, máquinas para hacer remaches, taladros de pared, bombas de varios sistemas, transmisiones de movimiento.

MATERIAL PARA LA EXPLOTACIÓN DE MINAS, tambores y frenos para planos inclinados, templadores para idem, vagonetas y volquetes para transportes de mineral.

HORNOS DE CALCINAR

Instalaciones completas de LAVADEROS DE CARBÓN

GRÚAS DE CORREDERA para talleres, con movimiento á mano y por transmisión por cable, grúas para muelles, montacargas con freno automático.

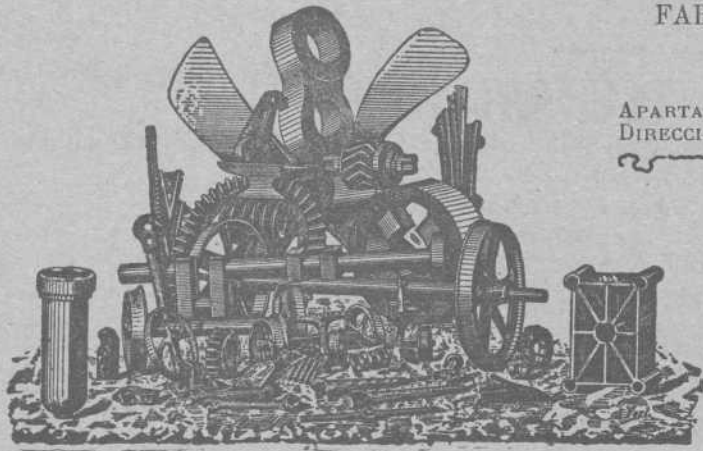
COLUMNAS DE FUNDICIÓN sencillas y de adorno.  
MATERIAL FIJO PARA FERROCARRILES, cambios de vía, placas giratorias, semáforos, tanques, etc.

LLAVES de paso de todas dimensiones para conducciones de agua á vapor.

Informes y presupuestos francos á quien los pida



# Sociedad Anónima TALLERES DE DEUSTO



FABRICACION DE ACEROS Y HIERROS MOLDEADOS  
sistemas **SIEMENS** y **ROBERT**  
Piezas de Forja, etc., etc.

APARTADO NÚMERO 41 "Talleres de Deusto"-Bilbao  
DIRECCIÓN TELEGRÁFICA:

## APLICACIONES

**Para la Agricultura.**—Raspas, Reastrillos, Azadas, Azadones, Piezas de Arados, Rejas, Vertederas, etc., etc.—**Para Minas y Ferrocarriles.**—Huedas, Ejes-montados, Cruzamientos, Cambios de vía, toda clase de piezas para Vagones, etc.—**Para Constructores.**—Cilindros de prensas hidráulicas, Acumuladores, Bombas, Engranajes, Cilindros de laminación etc.—**Para Maquina.**—Rodas, Codastes, Hélices-ejes, Anclas, Barbotones, Estopores, etc.—**Para Tranvías.**—Cambios de vía, Corazones, Ejes, Trucks de todos sistemas, etc.—**Para Industrias Eléctricas.**—Inductores, Piezas polares, Núcleos de imanes, etc.

ESPECIALIDAD EN RUEDAS Y EJES MONTADOS

Toda clase de piezas sobre modelo ó planos

## Ropeways, Limited 2 & 3, Eldon St. Londres

### TRANVIAS AÉREOS

Con el sistema ROE se emplea un solo cable completamente engrasado que garantiza una duración extraordinariamente larga del mismo, y se dominan grandes pendientes y trozos larguísimos con completa seguridad y gran economía en caballetes, transportando grandes cantidades de cualquier material á precios muy económicos.

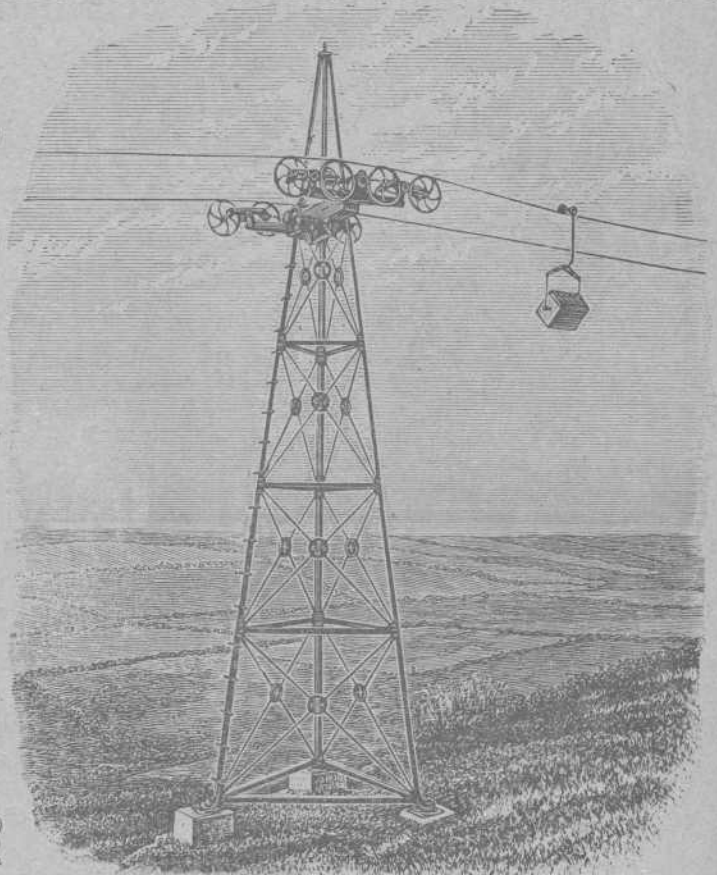
Transporta desde 20 à 2.000 toneladas diarias

Numerosas instalaciones en España  
y demás países del mundo

Para presupuestos y folletos ilustrados dirigirse á

Calle Particular de Allende, Chalet, 4 — Bilbao

TELEGRAMAS { ROPEWAYS, LONDON  
ROPEWAYS, BILBAO. TELÉFONO N.º 911



Establecimientos  
EN BILBAO  
Plaza Circular, 1  
Ribera, 5



Maquinas **Singer** y **Wheeler & Wilson** para coser  
Exclusivas de la *Cepañia Singer de máquinas para coser*

TODOS LOS MODELOS A PESETAS 2,50 SEMANALES

Pídase el catálogo ilustrado que se da gratis

MÁQUINAS PARA TODA INDUSTRIA EN QUE SE EMPLEE LA COSTURA.—Se ruega al público visite nuestros Establecimientos para examinar los bordados de todos estilos; encajes, realce, matices, punto vainica, etc., ejecutados con la máquina DOMÉSTICA BOBINA CENTRAL, la misma que se emplea universalmente para las familias en las labores de ropa blanca, prendas de vestir y otras similares.

Establecimientos en todas las principales poblaciones de España



Establecimientos  
EN BILBAO  
Plaza Circular, 1  
Ribera, 5

LA RAQUEL

FABRICA DE BOLSAS Y ALMACEN DE PAPEL DE  
**RAFAEL COCA**

García Salazar, 12, 14 y 16. — BILBAO