

# Revista Bilbao

MERCANTIL, MINERA, INDUSTRIAL Y MARITIMA

590

Año XII

Bilbao 11 de Agosto de 1906

Núm. 560

## Dinamos - Transformadores

### Grandes existencias de motores eléctricos

### Presupuestos para Centrales eléctricas

## A. E. G. THOMSON - HOUSTON IBERICA

### Gran Vía, 32

### **BILBAO**

Construcción de material móvil y fijo para ferrocarriles y minas.—Puentes y armaduras para cubiertas.—Piezas forjadas y estampadas.—Fundición de hierro, acero y otros metales.

Compañías de ferrocarriles que tienen en sus líneas materiales contruidos por

••••• esta casa •••••

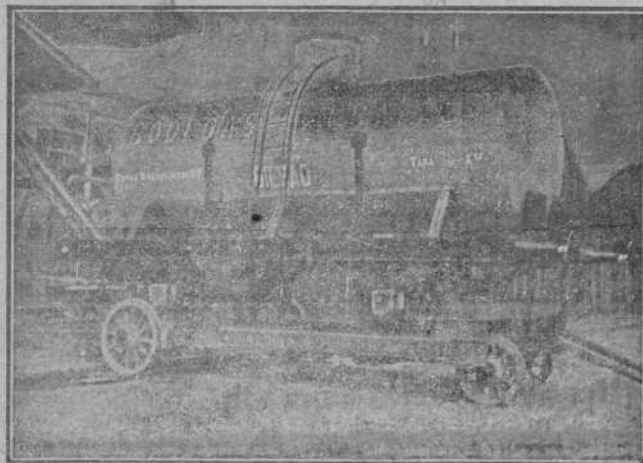
Bilbao á Portugalete.— Norte y Madrid á Zaragoza y á Alicante. Vagones cubas de las «Bodegas Bilbainas».—Bilbao á Durango y San Sebastián.—Luchana á Munguía.—Bilbao á Lezama.—La Robla á Valmaseda y Luchana.—Bilbao á Santander.—Castejón a Soria.—Villaodrid á Ribadeo.—Bilbao á las Arenas y Plencia.—El Astillero á Ontaneda.—Cantábrico de Santander y otros muchos ferrocarriles mineros y fábricas, como las de Castro-Alen, Mutilos, Hulleras de Sabero, Minas de Heras y de Nueva Montaña de Santander, la Basconia y Altos Hornos de San Francisco.—Tranvías de San Sebastián á Rentería y de Bilbao á Durango y Arratia.—Tranvía de Linares.—Ferrocarril de Teberga á Trubia.—Andoain á Plazaola.—Aznalcollar á Sevilla.—Cala á Sevilla, etc. etc.

Pidanse informes de esta Casa á los señores Ingenieros de las Compañías ferroviarias antes de decidir sobre los pedidos de materiales.

Dirección telegráfica: CORRAL, BILBAO

### Talleres de Construcciones Metálicas

## MARIANO DE CORRAL



# Altos Hornos de Vizcaya.—Bilbao

Sociedad anónima.—Capital Social. 32.700.000 ptas.

FÁBRICAS DE HIERRO, ACERO Y HOJALATA EN BARACALDO Y SESTAO  
**INGOTES AL COK DE CALIDAD SUPERIOR PARA BESEMER Y MARTIN-SIEMEN**  
**HIERROS PUDELADOS Y HOMOGENEOS**  
 EN TODAS LAS FORMAS COMERCIALES

**ACEROS BESSEMER, SIEMENS-MARTIN Y TROPENAS**  
 EN LAS DIMENSIONES USUALES PARA EL COMERCIO Y CONSTRUCCIONES

## Carriles Vignole

PESADOS Y LIGEROS, PARA FERROCARRILES, MINAS Y OTRAS INDUSTRIAS

CARRILES POHENIS Ó BROCA PARA TRANVÍAS ELÉCTRICOS

VIGUERÍA PARA TODA CLASE DE CONSTRUCCIONES

CHAPAS GRUESAS Y FINAS

CONSTRUCCIONES DE VIGAS ARMADAS PARA PUENTES Y EDIFICIOS

FUNDICIÓN DE COLUMNAS, CALDERAS PARA DESPLANTACIÓN

Y OTROS USOS

Y GRANDES PIEZAS HASTA 20 TONELADAS

Fabricación especial de Hojalata.—Cubos y baños galvanizados.—Lotería para fábricas de conservas.—Envases de hojalata para diversas aplicaciones.—Impresión sobre hojalata en todos colores.

Dirigir toda la correspondencia á **ALTOS HORNOS DE VIZCAYA.—BILBAO**

## Documentos de Aduanas

Ponemos en conocimiento de los señores Consignatarios, Corredores marítimos y exportadores de mineral, que en esta Administración se hallan á la venta toda clase de documentos para el despacho de buques á precios sumamente económicos, con arreglo á la siguiente tarifa:

Precio por ejemplares	500	250	100
Manifiestos originales en español.	20 pts.	12	6
Idem en español ó inglés . . . . .	20	12	6
Solicitudes de fondeo para buques on lastre . . . . .	8	6	3
Idem para huquos con carga. . . . .	8	6	3
Idem para cambio de fondeadero. . . . .	8	6	3
Lista de pasajeros . . . . .	6	4	2
Conocimientos para carga general . . . . .	13	9	4
Idem para mineral . . . . .	13	9	4
Avisos para cargar (talonarios de 250 hojas, cada uno) . . . . .	5		
Solicitudes de patente de sanidad. . . . .	7	4	
Recibos para el cobro del impuesto á la exportación de mineral . . . . .	8	5	3,50

Y en general, respectivamente, cuantos documentos tienen relación con el tráfico marítimo.

Todos los trabajos llevarán el membrete de la casa sin aumento de precio.

**Espartero, 6.**

# Larrínaga y Compañía

Liverpool (Inglaterra)

Compra-venta de toda clase de minerales.

Compra en comisión de toda clase de maquinaria.

COMPRA EN COMISION DE BUQUES DE VELA Y VAPOR

**Exportadores de carbones ingleses**

Armadores, Fletadores, Corredores de buques y Agentes generales comisionistas

# J. POHLIG A. G. — Bolojia.

Especialidad exclusiva  
**CONSTRUCCION**  
 Y EXPLOTACION  
 DE  
**TRANSPORTES AEREOS**  
 DEL SISTEMA OTTO PERFECCIONADO  
 Y DE  
**TRANSBORDADORES**  
 DEL SISTEMA HUNT

Catálogos ilustrados, planos y numerosas referencias están á la disposición de los interesados.

**Talleres de construcción**



## Ventajas del transporte aéreo

Seguro y duradero.—Poco gasto.—  
 Ninguna interrupción en el servicio.—  
 Independiente del terreno.—  
 Transporta hasta 1.200 toneladas diarias.  
 Portadas hasta 1.115 metros.—  
 Instalaciones ejecutadas con rampas  
 hasta 1 : 1,3.

Se están explotando líneas de más de 32 kilómetros de largo.

Desde 1873 más de 1.600 instalaciones construídas.

Representante general para España

• • Ludovico Perreau • •

Felipe IV. núm.6.—MADRID.



MARIA 440 TON  
 JOSEFA 280 „  
 AMALIA 190 „  
 ROSARIO 105 „  
 ANTONIA 50 „

DIRECCIÓN  
 POSTAL-ANTONIO BLANCO  
 TELEGRÁFICA-BLANCO  
 SE ALQUILAN-SE FLETAN

Friart, Urruty y C.<sup>a</sup>

COMPRA  
 DE TODA CLASE DE

MINERALES  
 (Laboratorios particulares)

Bilbao, 5, Estación  
 SANTANDER, 30, Muelle  
 CARTAGENA, 34, Cuatro Santos  
 HUELVA, 28, Rascon  
 ALMERÍA, 6, Alvarez de Castro

## Talleres Tipográficos

de la REVISTA BILBAO

### Imprenta, Litografía, Estereotipia y Encuadernación

La razón social REVISTA BILBAO, que cuenta con talleres de imprenta, estereotipia, litografía y encuadernación, perfectamente montados, con arreglo á los últimos adelantos de las Artes Gráficas como lo demuestran los importantes trabajos que diariamente damos á la estampa, ha ampliado su negocio al ramo de

#### Papelería y Objetos de Escritorio

En la librería hallarán, á precios extraordinariamente económicos y sin competencia posible: Libros **DIARIO** y **MAYOR** de todos los tamaños; tintas doble negro, de copiar y de todos los colores; plumas, lapiceros, portaplumas, escribanías y tinteros, lacres, seca-firmas, escalerillas, pisapapeles, arenillos, papeleras, copiadores de cartas, brochas y vasos para copiar, papel secante, orlas para felicitaciones, recordatorios, libros índices con secantes, cuadernos de escritura de todas clases, pesa-cartas, gomas banda y de borrar, estampas religiosas, obleas, novedad en tarjetas postales, afila lápices, reglas, estuches de dibujo, cuadradillos, pizarrines, carboncillos, paletas de pintura, estuches de matemáticas, tinteros de viaje, pinceles, chinchas, papeles de hilo y algodón, brújulas, papel marquilla, tela y de fantasía, estuches para cartas, carnets, sobres, tarjetas y un surtido completo de distintas clases de papel de cartas de las principales fábricas nacionales y extranjeras, etc., etc.

**Precios excepcionales para los suscriptores de la "Revista"**

Calle de Espartero, número, 6.

## Funke & Lewin -- Hamburgo

Transportes terrestres y marítimos

DIRECCIÓN TELEGRÁFICA: VOLLDAMPF.—HAMBURGO

Servicios especiales de transportes por Ferrocarril y mar, de *Alemania á España* y viceversa. Seguros marítimos, despachos de Aduana, reembolso, etc.

Transportes á precios alzados desde cualquier punto de *Alemania á España* y viceversa.

**Pídanse ofertas**

**Referencias de primer orden en España y Alemania**

# Sociedad General de Industria y Comercio

CAPITAL 12 MILLONES DE PESETAS

11, Villanueva, 11 MADRID

FABRICAS EN BILBAO — OVIEDO — MADRID — SEVILLA — CARTAGENA Y LISBOA

GRAN PREMIO Exposición Universal de Lieja 1905 (LA MAS ALTA RECOMPENSA)

## PRODUCTOS QUÍMICOS

Superfosfatos-Nitrato de sosa-Sales de potasa-Sulfato de amoniaco-Sulfato de sosa-Glicerina-Acido sulfúrico anhidro  
Acido sulfúrico ordinario-Acido nítrico-Acido clorhídrico

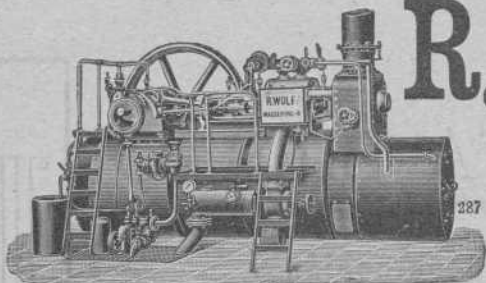
ABONOS para todos los cultivos y adecuados á todos los terrenos

Villanueva, 11. - MADRID

Dirección postal: Apartado 340.

Dirección telegrafica y telefónica: GEINCO-MADRID

Paris 1900: Grand Prix



# R. WOLF

Magdeburg.—Buckau, ALEMANIA

Delegación general para España

— — — CARRETAS, 45, PRINCIPAL.—MADRID

## Semifijas y Locomóviles

de vapor saturado  
y de vapor recalentado

de alta presión de 10 á 100 caballos. Semifijas compound con ó sin condensación de 50 á 500 caballos. Semifijas tandem con doble recalentamiento y con condensación de 20 á 60 caballos.

## La fuerza motriz más económica de la actualidad

Aprovechamiento del vapor para la calefacción y otros usos. Aplicación de toda clase de combustible. Sencillez de servicio. Seguridad absoluta. Regularidad de marcha.

PRODUCCION TOTAL 450.000 CABALLOS

# Enrique HAUSER

Ingeniero CONSULTOR  
de MINAS y Electrotecnia

CONSULTAS, ESTUDIOS, INFORMES, PROYECTOS Y PRESUPUESTOS

SOBRE:

Centrales de Electricidad para Alumbrado, Tracción, Transportes de fuerza y aplicaciones derivadas de aquélla.

Procedimientos metalúrgicos para el tratamiento de minerales difíciles.—Industrias electroquímicas metalúrgicas.

Reconocimiento é Informes de Minas. Organización de Industrias.

CONSEJOS TÉCNICOS SOBRE INVENTOS Y PATENTES

Estudios de ventilación de Minas y Talleres.

Consultas sobre detalles de construcción y manejo de Acumuladores y Motores eléctricos.— Sistemas de purificación de aguas para Calderas.

Arreglo de Centrales eléctricas defectuosas.

En su gabinete **Zorrilla 33, 2.º — MADRID**

Todos los días de 2 á 3, ó por correspondencia en Español, Francés, Inglés ó Alemán.

# REVISTA BILBAO

MERCANTIL, MINERA, INDUSTRIAL Y MARÍTIMA

ÓRGANO OFICIAL DE LA CÁMARA DE COMERCIO

PRECIOS DE SUSCRIPCIÓN

Bilbao ..... un año ..... Ptas. 12,00  
 Provincias..... id. .... " 16,00  
 Extranjero..... id. .... " 24,00  
 Número suelto..... Ptas. 0,25  
 Id. atrasado ..... " 1,00  
 La REVISTA BILBAO circula entre los numerosos asociados a la Cámara de Comercio y Círculo Minero de esta Villa y se halla representada por todas las Cámaras de Comercio de la península y del Extranjero

DIRECTOR:

**LUIS RUY-WAMBA**

SE PUBLICA LOS SABADOS

REDACCIÓN É IMPRENTA  
 Espartero, número 6.

PRECIOS DE ANUNCIOS

En el texto..... línea ..... Ptas. 0,20  
 En notas sueltas... id. .... " 0,55  
 Comunidades... id. .... " 1,00  
 La REVISTA BILBAO está representada por las Cámaras de Comercio siguientes: Habana, Manila, San Juan de Puerto Rico, Ponce, Santiago de Cuba, Cienfuegos, Argel, Buenos Aires, Burdeos, Cete, Guatemala, Lima, Lisboa, Londres, Méjico, Montevideo, Nueva York, Orán, Paris, Roma, Tanger y Valparaíso.

CORRESPONSALES:

London E. C. —Commercia Intelligence Bureau Ltd.  
 Head Office 49 & 51, Eastcheap.

BERLÍN.—Mr. Rudolf Mosse  
 Jerusalem Strasse 48/49

Buenos-Aires  
 Enrique Diez.—Liniers, 142

PARIS.—Société Générale de Publicité  
 LA RECLAME UNIVERSELLE—72-74 Rue de Valenciennes

## Sección oficial de la Cámara de Comercio

Acta de la sesión extraordinaria celebrada por la Junta Directiva de la Cámara de Comercio el día 2 de Junio de 1906.

En la Sala de sesiones de la Cámara de Comercio sita en la planta baja del Instituto General y Técnico de Vizcaya se reunió, previa cédula de convocatoria, los Sres. de la Junta Directiva bajo la presidencia del Sr. D. Luis de Salazar y con asistencia del Secretario general de la Corporación D. Luis de Astigarraga, con objeto de tratar y dar cuenta del atentado contra SS. MM. habido el 31 de Mayo último.

Abierta la sesión por el Sr. Salazar y después de amplias explicaciones dadas por el mismo sobre el motivo origen de esta reunion extraordinaria, la Directiva adoptó los siguientes acuerdos.

1.º Dirigir el siguiente telefonema á la Mayordomía Mayor de Palacio.

«Mayordomo Mayor de Palacio, Madrid -- Cámara de Comercio de Bilbao, habiendo protestado ante el Gobierno civil en cuanto tuvo noticia del infame atentado contra SS. MM., reunida hoy en sesión extraordinaria reitera la más solemne protesta por acto tan vandálico, felicitando calurosamente á su vez á SS. MM. por haber resultado ilesos.

Al propio tiempo abre suscripción, encabezándola, para las familias de las victimas ocasionadas.

Suplica á V. E. esta Cámara exponga estas sinceras manifestaciones á SS. MM.»

2.º Abrir una suscripción para recaudar fondos para socorrer á las familias de las víctimas ocasionadas por el atentado encabezándola la Cámara con 250 pesetas.

3.º Suscribirse cada uno de los individuos de la Junta que asisten á esta sesión con la cantidad de 25 pesetas y poner en conocimiento de los demás vocales de la Directiva no asistentes este acuerdo por si desearan suscribirse á su vez para el objeto indicado.

4.º Invitar á todos los numerosos asociados y demás personas que lo sean á que se suscriban á tan benéfica manifestación, para lo cual queda abierta dicha suscripción en la Secretaría de la Cámara.

Y no habiéndose más asuntos de que tratar, se levanta la sesión.

Firman la presente acta el Sr. Presidente de la Corporación, conmigo el Secretario General que fui presente y certifico.

El Presidente, *Luis de Salazar*.—El Secretario General, *Luis de Astigarraga*.

## La minería en España en 1905

### CÁCERES

Minas: Productivas. 10.—Improductivas, 151

Como se consignaba en la Memoria estadística correspondiente al año 1904, el distrito minero de Cáceres ha empezado á dar señales de vida.

En primer lugar, el movimiento de expedientes titulados ha sido mayor que el año anterior, sobre todo en hierro y wolfram.

En cuanto á la explotación, se tienen las siguientes cifras en toneladas y pesetas:

MENA	Toneladas	Toneladas
Fosforita en 1904. . . . .	3.305	99.150
Id. en 1905. . . . .	1.370	16.486,50
<i>Diferencia á favor de 1904.</i> . . . .	1.935	82.666,50
Ambligonita en 1904. . . . .	90	1.800
Id. en 1905. . . . .	120	2.400
<i>Diferencia á favor de 1905.</i> . . . .	30	600
Cinc en 1904. . . . .	100	4.500
Id. en 1905. . . . .	336,30	16.483,50
<i>Diferencia á favor de 1905.</i> . . . .	236,30	11.983,50
Estaño en 1905. . . . .	5,43	2.715
Id. en 1904. . . . .	»	»
<i>Diferencia á favor de 1905.</i> . . . .	5,43	2.715
Wolfram en 1905. . . . .	9,60	3.565
Id. en 1904. . . . .	»	»
<i>Diferencia á favor de 1905.</i> . . . .	9,60	3.565

Como se ve, la producción ha ido en aumento á favor de 1905, excepto en las fosforitas, cuya baja está justificada por las siguientes razones: en primer lugar, ha habido dos cambios de arrendamiento, y en segundo lugar, las fluctuaciones del mercado, que ha sufrido grandes alteraciones; aparte de que la explotación se hace cada vez más difícil por la profundidad.

Respecto á la zona de Logrosán, continúa en el mismo estado que el año anterior, siendo de lamentar esta paralización en distri-

to de tanta importancia, hoy que va en aumento la aplicación de los abonos minerales en la agricultura.

Prueba de lo anteriormente dicho es que, además de la fábrica de abonos químicos de superfosfatos que se ha montado en Aldea Moret, se ha empezado á instalar otra en la misma localidad, y además se exportan cantidades de consideración de mineral crudo para Huelva, Salamanca y Zamora, sosteniendo la competencia con los importantes de Argelia.

En la zona de Zarza la Mayor existen también yacimientos de fosforita importantes, paralizados á causa del enemigo mayor que tiene en esta provincia la minería, que es la carencia de caminos vecinales y vías férreas.

Respecto á la ambligonita de la zona Valdefflores en esta capital, es notable el aumento, si se tiene en cuenta que esta mina que explota la Sociedad inglesa Compañía Limitada de Minas de Ambligonita y Estaño, se ocupa más en la actualidad de las labores de investigación en busca de la casiterita, que en la explotación del fosfato de alúmina ó ambligonita.

Otra zona que también ha tomado gran importancia es la de las blendas de Aldeacentenera, que están preparando dos nuevos pisos de explotación, y donde el filón va cada vez metalizándose más y presentándose la galena acompañado á la blenda. También en esta zona van á montar un taller de lavado y preparación mecánica.

Las minas del río Salor, en el término municipal de Valencia de Alcántara, denominadas *Sindicato* y *Cecilia*, que lleva la Sociedad Henry Burnay y Compañía, de Lisboa, y que explota también blenda y sulfuro de plomo, se propone empezar la explotación y exportación, y en la actualidad se ocupan del restablecimiento de las antiguas y abandonadas labores y el montaje de un taller mecánico de preparación y lavado de minerales, movidos por turbinas establecidas en el río Salor, y en la instalación de una máquina de extracción de petróleo, así como también en la construcción de edificios para casa, mina y talleres.

Otra mina que ha empezado, al parecer con buen éxito, labores de investigación, cortando un filón de galena argentífera, es la concesión *Elena*, en Higuera de Albalat.

## CADIZ

*Minas: Productivas, 2—Improductivas, 63*

En esta provincia se ha puesto en trabajos una mina titulada *Señor del Perdón*, término de Arcos de la Frontera, en la que se prepara la explotación en corta á cielo abierto de arcillas terciarias impregnadas de azufre nativo, haciéndose actualmente pruebas de beneficio, por el vapor de agua á presión, dentro de recipientes cerrados.

Para el desagüe se emplea una bomba explosiva inglesa, sistema Peter, de petróleo, que con un gasto de 2.000 pesetas de primer establecimiento y un consumo de 0,35 pesetas por hora, eleva unos 10,9 metros cúbicos de agua sulfúrica por hora.

## CANARIAS

*Minas: Productivas, 1—Improductivas, 4*

De la provincia de Canarias sólo se tiene conocimiento por las relaciones del 3 por 100 del producto bruto, de la existencia de una mina de piedra pómez, titulada Sociedad Explotadora de Minerales de Tenerife.

## CASTELLÓN

*Minas: Productivas, 5—Improductivas, 92*

*Fábricas: Inactivas, 7*

En esta provincia se trabaja la mina *San Vicente*, del término de Lucend, que sigue explotando la blenda, calamina y plomo, aunque estos dos últimos minerales en corta cantidad.

En algunas otras se prosiguen trabajos de investigación, sin resultado al presente.

## CIUDAD REAL

*Minas: Productivas, 31—Improductivas, 1162*

*Fábricas: Activas, 1—Inactivas, 4*

De la comparación de los datos estadísticos de producción minera de la provincia en los años 1904 y 1905, resulta lo siguiente:

El plomo argentífero figura con una disminución en su producción de 2.534 toneladas métricas, habiendo sido su valor mayor que el año anterior en 194.737,59 pesetas. El número de obreros empleados en éstas ha aumentado en 660, y los accidentes ocurridos en ellas han sido cinco heridos graves y ocho leves menos que el año anterior.

El plomo pobre figura con una disminución de 5.322,955 toneladas métricas, y su valor ha sido 530.920,90 pesetas menos que el año anterior. El número de obreros ha sido 115 menos, y las desgracias ocurridas en estas minas de un muerto más, un herido grave y 42 leves menos que el año anterior.

Las minas de blenda han estado improductivas, haciéndose tan sólo trabajos de exploración y reconocimiento, lo mismo que en las de hierro.

Las minas de cobre han producido un aumento de 180 toneladas métricas, y su valor ha sido 18.600 pesetas más que el año anterior. El número de obreros ha aumentado en 13, y los accidentes ocurridos en ellas han sido dos heridos graves más que el año 1904.

Las minas de azogue han producido 1.195,653 toneladas métricas menos. El número de obreros ha aumentado en 228, y las desgracias han sido dos heridos graves y 55 leves más que en el año anterior.

Las minas de hulla han producido un aumento de 10.499,500 toneladas métricas, habiendo sido su valor mayor que el año anterior en 700.138,80 pesetas. El número de obreros ha sido el mismo, y las desgracias ocurridas en ellas tres muertos menos, cinco heridos graves y 70 leves más que el año 1904.

## Comercio exterior de España

La Dirección de Aduanas acaba de publicar la estadística correspondiente al primer semestre del año actual; he aquí los valores de nuestro comercio en dicho período, comparados con los de los primeros semestres de los dos años anteriores:

IMPORTACIÓN	EN LOS SEIS PRIMEROS MESES DE		
	1904	1905	1906
	Pesetas	Pesetas	Pesetas
Primeras materias . . . . .	212.641.495	217.658.165	220.217.323
Artículos fabricados . . . . .	116.364.905	110.670.924	120.737.509
Substancias alimenticias . . . . .	76.686.981	146.085.586	150.591.542
	405.693.381	474.414.675	491.546.374
Metales preciosos . . . . .	7.448.969	5.296.765	3.598.765
<i>Total</i> . . . . .	413.142.350	479.711.440	495.546.139
EXPORTACIÓN			
Primeras materias . . . . .	161.778.363	173.607.720	197.005.961
Artículos fabricados . . . . .	80.160.483	83.360.584	93.783.527
Substancias alimenticias . . . . .	164.185.984	132.276.234	130.222.385
	406.124.830	389.244.538	421.012.073
Metales preciosos . . . . .	17.283.710	7.098.141	3.066.192
<i>Total</i> . . . . .	423.408.540	396.342.679	424.078.265

Deducidos los metales preciosos, la importación supera á la exportación en el primer semestre del año actual en 70,53 millones de pesetas, saldo que acusa alguna mejora con relación á igual período de 1905, puesto que en él importamos mercancías, cuyo valor fué superior en 85,17 millones al de las exportadas; pero

si se compara con el primer semestre de 1904, resulta bastante desfavorable para nuestro comercio, pues entonces conseguimos un saldo desfavorable de 0,43 millones.

Como puede apreciarse en las cifras del precedente estado, ha aumentado en el primer semestre de 1906, la importación con relación al de 1904; los principales aumentos entre las substancias alimenticias corresponden á las aves y caza menor, que de 1,48 millones pasan á 2,37; el bacalao y pez palo, de 12,14 á 13,36; la cebada, centeno, maíz y demás cereales, excepto el trigo, de 6,71 á 10,42, y el café, de 12,15 á 15,54, siendo de notar que decrece la entrada de trigo de 86,71 á 82,53 millones, y sus harinas de 6,97 á 4,47 millones.

También con respecto á 1905, aumenta la exportación de primeras materias en el primer semestre del corriente año en unos 23 millones de pesetas, y la de artículos fabricados en 10 millones próximamente.

Las clases que ofrecen los principales aumentos en la exportación son: minerales, de 88,85 millones á 113,35; metales y sus manufacturas, de 70,84 á 75,62; las drogas y productos químicos, de 12,85 á 13,36; las manufacturas de algodón, de 20,25 á 21,63; las maderas de 21,92 á 22,88, y animales y sus despojos, de 28,82 á 29,59 millones; por el contrario, se observa disminución de la exportación de lana y seda y sus respectivas manufacturas.

En unos dos millones disminuye la exportación de substancias alimenticias en el primer semestre de 1906 respecto al de 1905; baja de 46 á 26 millones el valor del aceite exportado, y de 29 á 22 el del vino común, siendo estas bajas compensadas por aumentos en la exportación de otras substancias alimenticias, entre las que figuran en primer término las naranjas, que de 30 sube su exportación á 43 millones.

## Crónica mercantil é industrial

### Congreso Internacional de Cámaras de Comercio.

Bajo el patronato del rey de Italia se celebrará en Milán del 24 al 28 de Septiembre próximo el segundo Congreso internacional de Cámaras de Comercio, contribuyendo así al estudio de los más vitales problemas relativos á la actividad económica internacional.

El primer Congreso se celebró el año último en Lieja con motivo de la Exposición universal.

El programa de los trabajos del nuevo Congreso comprende las siguientes cuestiones: 1.º Reglamento del Comité permanente; 2.º Unión postal universal: sello internacional; 3.º Reglamentación internacional del teléfono; 4.º Derecho internacional de la letra, del cheque, etc.; 5.º Arbitraje internacional del comercio; 6.º Rutas neutras sobre el Océano; 7.º Reglamentación de las Exposiciones internacionales; 8.º Estadísticas aduaneras, y 9.º Formalidades aduaneras: paquetes postales internacionales, etc.

### Las relaciones comerciales con Francia.

Se queja la prensa francesa de la elevación que en nuestro nuevo Arancel acusan algunas de las partidas; pero, en realidad, y aunque en efecto aparecen recargadas unas cuantas, son mucho más elevadas las que Francia ha aprobado recientemente para los más importantes artículos de nuestra exportación.

Véase el siguiente cuadro que indica el aumento hecho sobre la columna mínima para los 100 kilos de estos productos:

Pescados secos, salados ó ahumados, de 25 á 50 francos; pescados conservados al natural, escabechados, etc., de 25 á 50; langostas frescas, de 15 á 40; idem conservada, de 25 á 40; patatas, de 0,40 á 3; naranjas y limones, de 5 á 15; idem mandarinas, de 10 á 25; uvas de mesa, ordinarias, de 8 á 25; idem de vendimia, de 12 á 25.

Almendras, de 5 á 15 francos; higos secos, de 2 á 25; pasas, de 15 á 35; higos y pasas destinadas á la destilación, de 25 á 75; jugo de regaliz, de 10 á 20; legumbres frescas, de 6 á 15; vino hasta 12º, de 12 á 35; licores, de 80 á 125; aguas minerales, antes libre, ahora 20; cuerdas de esparto, de 3,75 á 10; tapones de

20 y 27 á 50; abanicos, país de papel; de 300 á 600; idem de tela ó pluma, de 400 á 800.

Como se ve, Francia ha exagerado la nota, y ha puesto la tarifa en condiciones que son casi inaceptables.

Sin embargo, las negociaciones y la inteligencia seguirán, con el fin de llegar á un acuerdo antes del 2 de Octubre próximo, época en que empezarán á regir los derechos elevados, si no se concierta un tratado comercial.

### Minas y Ferrocarril de Utrillas.

La Memoria de 1905 se extiende en consideraciones acerca de la calidad de los carbones de Utrillas, semejantes á los de Asturias, y de los precios unitarios de arranque, lavado, etc., pero nada de esto es definitivo, porque todavía la explotación no llega á la tercera parte de lo que puede y debe ser en el porvenir.

La producción fué de 39.466 toneladas.

El coste del mineral se eleva á 449.321 pesetas; su valor en venta, á 16,86 pesetas tonelada, es de 591.221 pesetas y el beneficio líquido, por tanto, alcanza un total de 141.899 pesetas. Siendo la parte de capital invertido en las minas de 3.733.140 pesetas, el beneficio obtenido equivale al 3,80 por 100, proporción no despreciable en este primer período de explotación.

No son tan satisfactorios los resultados del ferrocarril, cuyos ingresos suman 355.130 pesetas, por un total de gastos de 468.968 pesetas; pero hay que tener en cuenta que el negocio del ferrocarril depende del minero, y como la cifra de gastos de explotación aumentará muy poco aunque aumente el total de toneladas transportadas, se desprende de ello que á medida que la producción minera aumente, se desarrollarán en proporción mayor los ingresos del ferrocarril.

### Tranvías de Bilbao.

Ampliando la noticia que publicamos hace algunas semanas, damos á conocer los siguientes detalles:

La nueva Sociedad tiene por objeto: 1.º La adquisición, establecimiento y explotación de todos los tranvías y ferrocarriles de tracción animal ó mecánica situados en las provincias vascas. 2.º La adquisición, construcción y explotación de las estaciones centrales y redes de distribución de la energía eléctrica para producir y proporcionar la corriente bajo diversas formas y en sus diversas aplicaciones existentes ó por descubrir.

La duración de la Sociedad ha sido fijada en 30 años. El capital social, de 7.500.000 francos, está representado por 75.000 acciones de 100 francos cada una. Además se han creado 75.000 partes de fundador sin designación de valor.

De las 75.000 acciones, 7.261 quedan afectas al pago de las aportaciones que consisten en 2.269 acciones de 500 pesetas de la compañía «Vizcaína de Electricidad». Las 67.739 acciones restantes se han suscrito por diferentes empresas repartiéndose del modo siguiente: la «Société générale belge d'entreprises électriques», 14.461; la «Société générale des Chemins de fer économiques», 11.000; la «Gesellschaft für Elektrische Unternehmungen», 7.817; la «Société belge de Transports et d'entreprises industrielles», 14.461; MM. Cassel et Cie, 3.000; M. Josse Allard, 3.000; la «Banque internationale de Bruxelles», 4.000; la «Banque des Bruxelles», 5.000; la «Banque de Paris et des Pays-Bas», 5.000.

### Nuevas Sociedades.

En Barcelona, y bajo la denominación de Electra del Segre, se ha constituido una Sociedad anónima cuyo objeto es la producción de energía eléctrica y transmisión de fuerza, aprovechando la de varios saltos del río Segre y canal de Urgel.

El suministro se extenderá á las villas de Artesa, Agramount, Pons, Villanueva, Cubells y Monclá.

—En San Sebastián se ha constituido también una Sociedad anónima, denominada Café de Guipúzcoa, cuyo objeto es la explotación de esta industria.

—Asimismo en Santa Cruz de Tenerife se ha constituido otra Sociedad para dedicarse á la fabricación de cerveza, á cuyo efecto se está levantando una fábrica con los últimos adelantos.

El capital de que consta esta nueva Empresa es parte extranjero y parte del país.

## Ferrocarriles de Durango á Zumárraga

Esta Compañía ha publicado la Memoria correspondiente al ejercicio de 1905, y si bien nos ocupamos de esta empresa á raíz de la Junta, nos es altamente simpático, por el interés general que encierra, entresacar los siguientes datos:

### INGRESOS, GASTOS Y DISTRIBUCIÓN DE LOS BENEFICIOS

Los productos que por todos conceptos obtuvo esta Compañía durante el ejercicio de 1905, ascendieron á pesetas 783.491,90, y los gastos de explotación, cargas por intereses y amortización de obligaciones hipotecarias, intereses de cuentas corrientes y pagarés, impuestos del Estado por inspección de vigilancia de la línea y demás conceptos, importaron pesetas 667.839,91, quedando, por consiguiente, un beneficio líquido de pesetas 115.651,99, que permitió repartir el 5 por 100 de dividendo de las acciones preferentes y el 2 por 100 á las acciones ordinarias, ambos libres de impuesto, dejando un remanente de pesetas 16.643,25 para el próximo ejercicio.

### AVANCE DEL EJERCICIO DE 1906

Si bien esta Memoria se refiere solamente al ejercicio de 1905, y su comparación con el anterior, damos á conocer el resultado de la explotación de este ferrocarril durante los primeros cinco meses del corriente, de 1906.

### RESULTADO DE LA EXPLOTACIÓN

desde 1.º de Enero hasta el 31 de Mayo de 1906 y comparación con igual período del año 1905

	INGRESOS	GASTOS	Productos líquidos
	Pesetas	Pesetas	Pesetas
Período de 1906. . . . .	269.846,59	172.458,11	97.388,48
id de 1905. . . . .	252.977,15	176.385,38	76.591,77
En el de 1906. . . . .	16.869,44	3.927,27	20.796,71
	Más	Menos	Más

## El presupuesto en curso

### Primer semestre de 1906

Según los datos publicados por la Intervención general de la Administración del Estado, los ingresos realizados hasta fines de Junio á cuenta del vigente presupuesto y de los definitivamente cerrados, ascienden á 519.955.559,13 pesetas, de las que 478.340.922,72 corresponden á aquél, y 41.614.636,41 á éstos.

Véase el detalle por secciones del presupuesto de ingreso.

### Millones de pesetas

	Presupuesto de 1906	Ejercicios cerrados	TOTAL
Contribuciones directas . . . . .	180.52	23.92	204.44
Idem indirectas . . . . .	191.15	14.00	205.15
Monopolios, etc. . . . .	81.15	0.84	81.99
Rentas del Estado . . . . .	8.56	2.63	11.19
Ventas del Estado . . . . .	0.97	0.09	1.06
Recursos del Tesoro . . . . .	16.00	0.13	16.13
	478.34	41.61	519.96

Los datos correspondientes al período á que nos referimos, comparados con los del año anterior, presentan alza en contribu-

ción industrial, derechos reales, minas, cédulas, pagos del Estado, carruajes de lujo, Aduanas, azúcar, alcohol, Consulados, sal transportes, Timbre, gas, loterías, explosivos, Almadén, canales y servicio militar. Con baja solo aparecen: contribución de inmuebles, utilidades, tabacos, cerillas y Linares; pero, en conjunto, la baja que estos recursos determinan es de poca importancia.

El alza más cuantiosa es la que aparece en derechos de Aduanas, y ha de atribuirse á la activa importación que determinó hasta fines de Junio la entrada en vigor de los nuevos Aranceles.

El detalle de los ingresos por valores del Tesoro en el primer semestre del ejercicio actual y en igual período de los dos anteriores, es el que á continuación se expresa:

### Millones de pesetas

	1905	1906
Inmuebles . . . . .	95.09	94.33
Industrial . . . . .	22.65	22.96
Utilidades . . . . .	42.91	42.05
Derechos reales . . . . .	26.15	28.99
Minas. . . . .	4.14	4.39
Cédulas . . . . .	4.54	4.86
Pagos del Estado. . . . .	1.72	1.72
Carruajes de lujo. . . . .	46	46
Vascongadas y Navarra . . . . .	2.24	2.22
Aduanas. . . . .	84.67	98.66
Azúcar . . . . .	11.95	12.86
Alcohol . . . . .	7.18	7.66
Consulados. . . . .	66	93
Consumos . . . . .	35.38	35.87
Transportes . . . . .	9.50	9.55
Timbre del Estado . . . . .	33.52	34.36
Gas, electricidad, etc. . . . .	2.97	3.42
Tabacos . . . . .	65.18	65.05
Cerillas . . . . .	2.76	2.74
Loterías . . . . .	10.67	10.98
Explosivos . . . . .	1.90	2.00
Minas de Almadén . . . . .	2.45	3.88
Idem de Linares . . . . .	45	48
Canales . . . . .	83	84
Renta de Cruzada . . . . .	2.31	2.31
Servicio militar . . . . .	10	12.82
Los demás recursos . . . . .	12.76	13.73
	485.28	519.95

## Ferrocarril de Elgoibar á San Sebastián

Momentos antes de entrar en máquina esta REVISTA llega á nuestro poder la Memoria de 1905 de esta Compañía, de la cual hacemos un ligero extracto por falta de tiempo:

Explotación: Durante el ejercicio de 1905 han circulado 3.372 trenes de viajeros, 1.088 de mercancías y 378 de trabajo, haciendo un total de 294.464 kilómetros recorridos.

Respecto al movimiento de viajeros, dice la Memoria:

Se observará que el aumento del número de viajeros transportados es considerable, lo mismo en la clase primera que en las otras de segunda y tercera, correspondiendo á ese aumento el mayor ingreso obtenido, pues para 28.476 viajeros que resultan á favor de 1905, tenemos también un aumento de 45.052,65 pesetas en favor del mismo año.

En cuanto á las mercancías, el tonelaje arrastrado es menor en 3.086 toneladas en el último ejercicio respecto del de 1904 pero el ingreso es mayor en pesetas 6.908,43.

Habla también la memoria del arreglo de la deuda y fusión con las Compañías de Bilbao á Durango y Durango á Zumárraga.

Publica un importante avance del ejercicio de 1906, resultado de la explotación desde 1.º de Enero á 31 de Mayo.

Resulta la Compañía beneficiada en un producto líquido de 101.493,19 pesetas con una ventaja de 43.805,74 pesetas sobre igual período correspondiente á 1905.



IBARRA Y COMPAÑIA



ANTES COMPAÑIA VASCO-ANDALUZA

Servicio bimensual de vapores de escala fija de

BILBAO A MARSELLA

Table with columns: VAPORES, Ts. r., VAPORES, Ts. listing various routes and dates.

LINEA DE BILBAO A MARSELLA

Salida de Bilbao todos los jueves para los puertos de Santander, Coruña, Carril, Vigo, Huelva, Cádiz, Málaga, Almería, Cartagena, Alicante, Valencia, Tarragona, Barcelona, Palamós, Certe y Marsella.

El primero y tercer jueves de cada mes se recibe también carga para los puertos de Algeciras, Adra Motril, Aguilas, Garrucha y San Felú de Guixols.

El jueves 16 de Agosto saldrá de este puerto el vapor

CABO CREUX

Su capitán, Beitia. Admite carga y pasajeros para los puertos citados

LINEA RAPIDA DE BILBAO A BARCELONA

Salida de Bilbao todos los domingos para los puertos de Santander, Sevilla, Málaga, Alicante, Valencia y Barcelona.

El itinerario de esta línea está hecho de manera que, salvo circunstancias imprevistas, el viaje de nuestro puerto al de Barcelona y viceversa, se haga en 14 días.

El domingo 19 de Agosto saldrá de este puerto el vapor

ITALICA

Su capitán, González. Admite carga y pasajeros para dichos puertos. Para tratar de carga ó pasajes dirigirse á los consignatarios: Bergé y Compañía.—Gran Vía, 3 principal.

RECAUDACIÓN

DE LOS

FERROCARRILES DE SANTANDER A BILBAO

Mes de Julio de 1906. PTAS. 462.733,42

Desde primero de año. » 2.331.770,59

Mes de Julio de 1905. » 414.008,09

Desde 1.º Enero 1905. » 2.179.893,01

Compañía naviera «Sota y Aznar»

Conforme á lo dispuesto en el art. 16 de los Estatutos y para dar cumplimiento á lo preceptuado en el 27, se convoca á los señores accionistas á Junta general ordinaria que ha de celebrarse el día 23 del corriente mes, á las once de la mañana, en las oficinas de la Compañía, Calle de Ibañez de Bilbao (chalet).

Bilbao 7 de Agosto de 1906.—Ramón de la Sota.—Luis María de Aznar, Directores Gerentes.

Compañía de Navegación BAT

El Consejo de Administración de esta Compañía ha señalado el día 24 del actual á las once de su mañana, la celebración de la Junta General ordinaria en el domicilio social, Alameda de Mazarredo 1, 1º, para la aprobación del balance y cuentas del primer ejercicio semestral del corriente año.

Conforme establece el artículo 17 en su párrafo primero de los Estatutos, están á disposición de los Sres. Accionistas diez días antes, las actas de las sesiones anteriores y el balance y cuentas de las operaciones del semestre.

Bilbao 9 de Agosto de 1906. El Presidente del Consejo de Administración, Juan E. de Orúe. El Secretario, Gabriel María de Ibarra.

Valores locales de la Plaza de Bilbao-Ultima cotización

Main table with columns: TÍTULO DE LA EMPRESA, FECHA de la operación, CAPITAL, Valor de ca-da título, etc. containing financial data for various companies.

El total de pesetas nominales negociadas durante la semana fué:

Fondos públicos, 166.300.—Acciones de Sociedades 262.550—Obligaciones id. de 193.050 Total 621.900.

BUQUES ENTRADOS

Importación del Extranjero desde el 4 al 10 de Agosto

Table with columns: Número de orden, Día, Aparejo, Pabellón, Matrícula, Nombre del buque, Capitán, Cargamento, Toneladas de registro, Kilogramos de carbón, Kilogramos de bacalao, Kilogramos de carga total, Procedencia, Consignatario ó Corredor. Includes sub-header 'Sumas anteriores' and a 'TOTALES' row at the bottom.

Importación de Cabotaje desde el 4 al 10 de Agosto

Table with columns: Número de orden, Día, Aparejo, Pabellón, Nombre del buque, Capitán, Cargamento, Toneladas de registro, Kilogramos de carbón, Kilogramos de cimento, Kilogramos de carga total, Procedencia, Receptores, Consignatario ó corredor. Includes sub-header 'Sumas anteriores' and a 'TOTALES' row at the bottom.

BUQUES SALIDOS

Exportacion al Extranjero desde el 4 al 10 de Agosto

Table with columns: Número de orden, Día, Aparrejo, Pabellón, Nombre del buque, Toneladas de registro, Kilogramos de mineral, Kilogramos de lingote, Kilogramos de vino com. mdu., Kilogramos de extra general, Kilogramos de extra general, Cargador, Destino, Punto de carga, Nombre de la mina según factura. Includes sub-totals and a total row at the bottom.

Mineral exportado durante la semana: para el extranjero, 99.958.200 k. Cabotaje, 100.000 k. Total 100.058.200 k.

Exportacion de Cabotaje desde el 4 al 10 de Agosto

Table with columns: Número de orden, Día, Aparrejo, Pabellón, Nombre del buque, Toneladas de registro, Kilogramos de mineral, Kilogramos de lingote, Kilogramos de h. y acero, Kilogramos de hojalata, Kilogramos de tubos, Kilogramos de alambre, Kilogramos de hevína, Kilogramos de total, Destino, Cargadores. Includes sub-totals and a total row at the bottom.



La liquidación general del ejercicio de 1905 se encuentra representada por el siguiente resumen:

Importan los beneficios 499.044,39 pesetas.  
 Ascenden los quebrantos á 917.461,26 pesetas.  
 Insuficiencia, 418.416,87 pesetas.

Finaliza la Memoria consignando las resoluciones adoptadas en la junta general del 30 de Junio pasado, que se refieren á la aprobación de la Memoria, ratificación de los contratos efectuados por el Consejo de administración, como igualmente todos los actos y gestiones realizados por el mismo, reelección de los mismos señores nombrados el año anterior para el cargo de revisores de cuentas y hacer constar la satisfacción de los señores accionistas por el resultado siempre progresivo de la explotación del ferrocarril y expresar el reconocimiento de la Junta hacia el Consejo de Administración, director gerente y personal todo de la Compañía, para quienes concede expresivo voto de gracias.



## Boletín minero

### Fletes de mineral

Cartagena á Rotterdam vapor *Noviembre*, 6/6 F. D.  
 Idem á Maryport, vapor 1.500 toneladas, 8/6 F. D.  
 Idem á Middlesbro, vapor 2.600 toneladas, 6/6 F. D.  
 Portman á Middlesbro, vapor *City*, 6/7 1/2 F. D.  
 Garrucha á Rotterdam, vapor *Lavernock*, 6/9 F. D.  
 Argel á Rotterdam, vapor 3.500 toneladas, 6/4 1/2 F. D.  
 Argel á Barrow, vapor 2.400 toneladas, 6/6  
 Bilbao á Middlesbro, vapor *X*, 4/10 1/2  
 Idem á Amberes, vapor 3600 toneladas, 5/-  
 Idem á Cardiff, vapor 3500 toneladas, 4/3  
 Cartagena á Rotterdam, vapor 5800 toneladas, 6/6 F. D.

### Fletes

Continúa el mercado de fletes sin variación y sin esperanzas de mejora por el momento.

### Mercado de carbones

Carbones, aunque las transacciones hechas durante la semana son pocas debido á las fiestas en Inglaterra, los precios han conservado su puesto á los tipos anteriores de 15/3 á 15/9 los Cardiff de primera, 14/9 á 15/3 los de segunda y 14/3 á 14/9 los Monmouthshires más 1/- de impuesto.

### Newcastle, on Tyne

9 de Agosto de 1906.

*Plomos.* Hoy los desplatados extranjeros valen de L. 16-12-6 á L. 16-15-0 y los ingleses de L. 16-15-0 á L. 16-17-6 por 1016 kilogramos. Los argentíferos á L. 16-16-3.

*La plata fina.* Disponible á 32 1/2 Peniques. -Entrega á dos meses 32 7/10 Peniques.—Todo por onza inglesa.

(Remitido por los Sres. Chivers & Fraser).

### Cotización del hierro en Glasgow

Según despachos recibidos por el Círculo Minero de Bilbao.

Agosto 7	Escocia	52/-	Hematites	65/-
» 8	»	52/-	»	64/11
» 9	»	51/10	»	64/10
» 10	»	52/2	»	65/2

### Londres

10 de Agosto de 1906

	Libras
Cobre—«Standard».	83-02-00
» » » 3 meses.	82-15-00
» Best Selected	88-10-00
Estañó.—«G M»	181-05-0
» » » 3 meses	181-10-0
» Inglés.—Lingotes	184-00-0
» —Barrilas	17-00-0
Plomo.—Español	17-00-0
Hierro.—Escocés.—Warrant.	57-0
» Middlesbro	52-0
» Hematites.	65-0
Acciones. Río-Tinto.	63-07-6
» Tharsis.	6-15-0
Plata	30-5/16
Exterior Español.	95-7/8
Cambio á 3 m/f.	00-0/0
Régulo de antimonio	100-00-0

TOMAS MORRISON Y C.<sup>ta</sup>—BILBAO

### Cartagena

Plomo en barras.	46 k.	Ptas.	19'19
Sulfuros Linares 78 <sup>o</sup> .	»	»	13'20
Carbonatos del 50.	»	»	7'35
Hierro (Descargador) 50 por 100 ptas.	tonelada	7'00 á 8'00	
Hierro 30 por 100 h. 15 mang <sup>o</sup> y 11 0,0 sílice	» »	17'50 á 17'75	

### BILBAO

Carbonato 1. <sup>a</sup> de.	Sh.	15-0	á	15-3
» 2. <sup>a</sup> de.	»	12-6	á	14-0
Rubio 1. <sup>a</sup> de.	»	14-0	á	14-6
» 2. <sup>a</sup> de.	»	11-6	á	12-0
Campanil 1. <sup>a</sup> de.	»	14-6	á	14-9
» 2. <sup>a</sup> de.	»	11-6	á	13-0
Hematite.	»	12-3	á	11-7
Lingote de Fundición.	Ptas.	107	Tn	
» » Afino.	»	102		
Barras dimensiones corrientes.	»	315		
Angulos precio medio.	»	315		
Viguería precio medio.	»	230		
Carriles pesados id.	»	210		
» ligeros id.	»	230		
Chapas id.	»	330		
Hojalata caja marca B.	»	30.50		

### Carbones

#### En las cuencas de Asturias

Sobre vagón en las minas. A bordo en Gijón ó Avilés, de 3 á 4 pesetas, más.	Cribados	20	—
	Galletas lavadas.	19 á 20	—
	Granzas lavadas.	17 á 18	—
	Menudos lavados secos.	12 á 14	—
	Idem id. fraguas y para cok	13 á 15	—
	Mezclas para gas	15 á 17	—
	Grueso	20	—
	Granadillo lavado especial	16	—
	Avellanas lavadas.	13	—
	Menudo.	7	—
Puertollano en vagón, por contratas	Galletas lavadas.	20	—
	Menudo lavado	13	—
Leon, sobre vagón			

## Laboratorio Químico

A. AMOUROUX  
 Ingeniero Químico

L. FONTAINE  
 Ingeniero Agrónomo

Especialidad de análisis minerales y metalúrgicos

**HUELVA**

CALLE DE SEVILLA, 22  
 Y 22, DUPLICADO

Abonos, Aguas, etc.  
**Arbitrages**

Contratos á precios reducidos

**BILBAO**

35, CALLE COLÓN DE LARRÁTEGUI, 35  
 Y MARQUÉS DEL PUERTO  
 TELÉFONO 455

LOS MEJORES DE ESPAÑA	
NO CONTRAEN	Productos refractarios
	JOAQUÍN PARDO
	FÁBRICA
	Pacífico, 12, Madrid.
	RESISTEN ALTAS TEMPERATURAS
SON MUY FUERTES	

## Información marítima

### IMPORTACION DEL EXTRANJERO

*Buques con carga entrados en este puerto desde el 4 al 10 de Agosto de 1906.*

**DIA 4.**—Vapor francés ST. PIERRE. De *Dunkerque*: 10 cajas 580 k secante en polvo, 3 cajas 333 k barniz, 180 cascotes 51210 kilos tierra blanca, Barandiarán y Compañía; 2 cajas 199 k pelotas de cañamo, Z. Andrés y Uribeaga; 200 piezas 9335 k prolongas de cañamo, 25 bultos 2667 k cuerda alquitranada, 7 cajas 2791 k tubos de latón, N. Diego; 1 cascote 146 k aceite mineral, 2 cajas 1400 k piezas de fundición, F. L. Dubus; 3 cajas 345 k betún metálico, Ortiz de Zárate é hijos; 2 cascotes 1617 k grasa, F. García; 1 caja 129 k pelotas de cañamo, C. Larrañaga; 6 cajas 2100 k máquinas, Huatara de Partolin; 1 caja 40 k cubetas de madera, Sociedad Franco-Belga; 99 fardos 10193 k lino peinado, á la orden. Total 82965 k.

Vapor español DOLORES. De *Bayona*: 10000 tablas, 200 fajos listones y 8 vigas pino, Arana y Compañía.

Vapor español ALIVO. De *Newport*: 1588475 k carbón, Unibaso, Zunzunegui y Compañía; 21315 k cok, B. Otero y C.<sup>a</sup>

Vapor español NEGURI. De *Fernandina*: 48682 piezas de madera; 980000 k fosfato, á la orden.

Vapor danés CARBONIA. De *Wiborg*: 2801 balas 459361 k pasta de madera, La Papelera Española.

Vapor español CABO CREUX. De *Marsella*: 30 cajas 3031 kilos piedra pómez, Barandiarán y Compañía; 17 barriles 400 k cemento, á la orden.

Transbordo del vapor «Isla de Luzón» De *Manila*: 3480 sacos 202500 k copra, 50 fardos 6375 k abacá, á la orden. Total 215806 k.

Vapor español MIGUEL SAENZ. Transbordo del vapor «Alfonso XII». De *Puerto-Rico*: 87 sacos 7877 k café, á la orden.

De *Veracruz*: 5 cajas 269 k azúcar, 2 sacos 104 k café, L. Martínez; 100 sacos 10000 k garbanzos, J. Revuelta; 100 sacos 10100 k café, H. Otaduy; 100 sacos 10100 k idem, J. Padró; 200 sacos 20200 k. id.. Hijos de A. Marquez; 217 sacos 17000 k id., Hijos de C. Andrés; 300 sacos 3.300 k id., A. Simón Martínez; 342 sacos 31847 k idem, J. Velasco; 584 sacos 55348 k id., Angulo y Trabudua; 601 sacos 54691 k id., S. Machin; 1681 sacos 161304 k id., M. Gómez Escudero y Compañía.

De *Habana*: 28 sacos 3237 k cacao, V. Urigüen. Total 417377 kilos.

Vapor español MARIA DEL CARMEN. Transbordo del vapor «Fortuny». De *Glasgow*: 15 barriles 2993 k aceite mineral, Power y Echeguren; 12 barriles 2586 k id., J. Grau; 22 cajas 3767 k hilo de algodón, 1 bulto 51 k ropa y efectos usados, Hilaturas de Fabra y Coats; 2 rollos 163 k huesos, Arechavaleta y Richter; 2 bultos 1446 k caja de fuego, placas de cobre y remaches, Compañía del Ferrocarril de Bilbao a Portugalete; 2 bultos 940 k baños de hierro, A. Conrad y Compañía; 1 caja 533 k muelles de suspensión y accesorios, Ferrocarril de Amorebieta á Guernica; 12 cajas 305 k whisky, M. Hormaechea; 7 barriles 1342 k aceite esquisto, 10 barriles 2075 k aceite mineral, 26 barriles 5361 k grasa, 37 barriles 7029 k aceite de pescado, á la orden. Total 28573 k.

Vapor español PORTUGALETE. De *Newcastle*: 1773610 k cok, Altos Hornos de Vizcaya.

**DIA 7.**—Vapor español RIO FORMOSO. De *Burdeos*: 12 barriles 4263 k sebo fundido, Arteché y Zulaica; 4 cajas 104 k vino, E

Diego; 10 cajas 258 k vino champagne, R. Echevarria; 4 cajas 241 k ferreteria, Fatrás Hermanos; 12 bocoyes 6406 k sebo fundido, 1300 sacos 130000 k superfosfato de cal, á la orden. Total 141272 kilos.

**DIA 8.**—Vapor español ARMINZA. De *Newcastle*: 3423442 k carbón, 104037 k tierra refractaria, Altos Hornos de Vizcaya.

**DIA 9.**—Vapor belga COCKERILL. De *Amberes*: 443 paquetes 3820 k tubos de hierro, 2 cajas 1511 k piezas de máquinas, 1 canilla 1255 k cables eléctricos, 1 caja 53 k materia resinosa, Yanke Hermanos; 17 bultos 885 k piezas de máquinas, herramientas, etcétera, Igartua y Compañía; 4 cajas 278 k vidrio plano, 13 cajas 1609 k baldosas de vidrio, 1 barril 140 k pasta roja, Hijos de A. Deprit; 4 barriles 1367 k hierro, Viuda de E. Betselere y Compañía; 4 cestas 500 k plantas, D. Orueta; 1 maleta 8 k probetas, C. Lebrun; 30 rollos 1014 k alambre de cobre, Sociedad Cables Eléctricos de Algorta; 40 rollos 200 k alambre de acero, J. Wenzel y Compañía; 400 rollos 10000 k alambre de hierro, B. Manjarrés; 3 cajas 263 k caracteres de imprenta, 6 cajas 154 k piezas de máquinas, 1 paquete 9 k herramientas, J. Caballero; 1 caja 233 k molduras de madera, S. Hormaechea; 2 cajas 992 k maquinaria y accesorios, 134 sacos 10050 k fosfato Thomas, 5 barriles 1041 k alquitran mineral, 220 paquetes 1793 k tubos de hierro, 3 balas 93 k maquinaria, 1500 sacos 150000 k superfosfato, 1 caja 105 k artículos de latón, 3 cajas 1420 k maquinaria, á la orden. Total 193838 k.

Vapor belga BALTIQUE. De *Newcastle*: 1408820 k carbón, 203710 k cok, á la orden.

**DIA 10.**—Vapor español KATALIN. De *Bayona*: 313 bultos 2680 k madera para embalajes, Sociedad General de Cementos Portland; 205 paquetes tablillas pino, M. Hormaechea; 360 id. id. y 2440 tablillas, Arteché y Zulaica; 3800 tablas, V. Barbier; 747 paquetes tablillas, Tapia y Sobrino; 418 bultos 3580 k madera para embalajes, D. Arana; 3000 tablas, Hijos de Latiegui; 4175 id., J. Abrisqueta. Total 141890 k.

### EXPORTACION AL EXTRANJERO

*BUQUES salidos con carga general desde el 20 al 31 de Julio de 1906.*

Vapor holandés RHENANIA. Para *Rotterdam*: 83 cajas 3104 k pescado en conserva, M. Hormaechea; 12 fardos 1212 k papel para fumar, Socios de la Peña; 40 cajas 1150 k sidra, 50 cajas 5000 k agua mineral, 1 caja 18 k carteles anunciadores, 4 cajas 220 k armas de fuego, 29 barriles 14455 k cenizas de zinc, 161 bultos 13638 k vino común, 320 fardos 31530 k pieles al pelo, 283 cajas 7780 k conservas, Arriaga y Compañía; 2 sacos 160 k muestras de trigo, F. García; 100000 k hierro en lingotes, Altos Hornos de Vizcaya; 4 cajas 1533 k hierro fundido, 14 piezas 1500 k madera en troncos, 13 cajas 1067 k armas de fuego, Yanke Hermanos; 78 sacos 3325 k raíz de genciana, A. Conrad y Compañía; 225 fajos 10000 k recortes de hojalata, R. Rochelt é hijos; 2 cajas 521 k objetos de escritorio, G. Gutiérrez; 10 cajas 340 k conservas vegetales, L. Landáburu; 154 fardos 22422 k papel para imprimir, La Papelera Española; 59 barriles 13653 kilos aceite de alquitran, Burt, Boulton y Haywood; 12 cascotes 230 k vino común, Aldecoa Hermanos; 12 barriles 3120 k id., Compañía Vinícola del N. España. Total 237370 k.

Vapor francés ST. PIERRE. Para *Dunkerque*: 3 cajas 1000 k maquinaria, «La Conchita» hilados y tejidos; 5148 sacos 302000 k lana sucia, 11 bultos 200 k muebles, 4 bultos 228 k vino, F. L. Dubus; 2 cuartas 256 k id., Aldecoa Hermanos; 19 sacos 907 k chata-rra, 90 sacos 7140 kilos lana sucia, Bergé y Compañía; 240 sacos 121920 k mineral de plomo, Yanke Hermanos. Total 433651 k.

Vapor inglés SEGURA. Para *Havana*: 3 bocoyes 1556 k vino común, E. Moneo; 39 cascotes 5520 k id., Viuda é hijo de J. Iturriagaitia; 52 fardos 6190 k alpargatas, 40 cajas 3880 k papel para envolver, 100 cajas 3100 k sidra, 1075 bultos 75510 k vino común, C. Maruri; 60 cajas 1860 k conservas, L. Landáburu; 25 cuartas 2925 k vino común, Bodegas Bilbainas. Total 109591 k.

Pasajeros 9.

Vapor español RIO FORMOSO. Para *Burdeos*: 1010 sacos 37000 k huesos, C. Maruri.

Vapor español JUAN CUNNINGHAM. Para *Londres*: 9 barriles 513 k envases vacíos, N. Diego; 18 cajas 894 k muebles y efectos domésticos, H. de Azqueta; 6240 k vino común, Compañía Vinícola del N. España. Total 7684 k.

Vapor inglés ELMVILLE. Para *Newport*: 50000 k hierro en lingotes, Altos Hornos de Vizcaya.

Vapor español LARACHE. Para *Tanger*: 45 cajas 1540 k vino común, Compañía Vinícola del N. España.

Para *Buenos Aires*: 1 rollo 38 k cable de acero, Sd. Franco-Española de Trefileria; 75 barriles 24450 k vino común, A. Santiago. Pasajeros, 32.

Para *Puerto Rico*: 141 bultos 10021 k vino común, 6 cajas 340 k agua mineral, F. Ugalde, 29 cajas 900 k vino común, L. Landáburu; 60 barriles 6441 k id., Arriaga y Compañía; 50 cajas 1225 k d., Yanke Hermanos. Total 45760 k.

Vapor atemán AJAX. Para *Amberes*: 548 k armas de fuego, L. Landáburu; 100 cajas 3900 k conservas de pescado, 4 barriles 771 k vino común, C. Hoppe y Compañía; 3 bultos 150 k baules vacíos, 3240 k mineral calamina, Yanke Hermanos; 4 cajas 109 k con-

servas y embutidos, Barturen y Arribi; 2 cajas 281 k armas de fuego, 2 fardos 118 k badanas, Z. Andrés y Urlézága; 139 sacos 13900 k tortas de coco, Olavarrieta y Compañía. Total 342577 k.

Vapor alemán ELECTRA. Para Amberes: 46 bultos 11528 k vino, Compañía Vinícola del N. España; 30000 k hierro en lingotes, H. de Azqueta; 24 cajas 612 k sidra, 1 caja 11 k mantequilla, L. Landáburu; 22410 k recortes de hojalata, 5 cajas 420 kilos conservas, C. Hoppe y Compañía; 30000 k hierro en lingotes, Altos Hornos de Vizcaya. Total 94981 k.

#### IMPORTACIÓN DE CABOTAE

**BUQUES con carga entrados en este puerto desde el día 4 al 10 de Agosto de 1906.**

DÍA 4.—Balandra FEBRERO. De Castro: 80000 k tierra, Portillo, Ibáñez y Compañía.

Pailebot J. J. M. De Villagarcía: 47200 k arcilla, á la orden.

DÍA 6.—Vapor MIGUEL SAENZ. De Valencia: 5000 k arroz, R. Castillo; 2000 k id., 52920 k vino, á la orden. Total 59900 k.

Vapor LIBE. De Pasajes: 34000 k duelas de roble, Deutch y Compañía.

De San Sebastián: 20000 k cemento, J. Abrisqueta; 3900 k raba, P. Acha. Total 57900 k.

Balandra SENDEJA. De Fermeo: 4800 k trigo, 1010 k envases, 468 k sidra, E. de Arriaga.

Pailebot CARMEN ANGELES. De Lequeitio: 20000 k madera, 60 k sidra, E. de Arriaga.

Vapor CABO CREUX. De Almería: 130 k hierro, M. Herrera. De Torreíeja: 65000 k sal, á la orden.

De Sevilla: 140 k acero, D. Besga y Compañía; 688 k vino, Bodegas Bilbainas; 845 k hojalata, La Basconia; 450 k espejos, Hijos de L. Yohn y Compañía; 660 k loza, Hijos de E. Amann; 912 k aceite, J. M. Zorrozuá; 3100 k id., Olavarrieta y Compañía; 6200 k id., A. Zubillaga; 15170 k vino, 1107 k metal, á la orden.

De Cádiz: 400 k manteca, B. Villangómez; 400 k pipería, La Rioja Alta; 990 k mostaza, á la orden.

De Bonanza: 388 k vidrio, á la orden.

De Huelva: 60000 k habas, 20573 k vino, á la orden.

De Vigo: 232 k ropa usada, C. Maruri; 389 k harina, 74000 k tablillas de pino, á la orden.

De Ferrol: 900 k pipería, á la orden. Total 391236 k.

DÍA 7.—Vapor MARIA DEL CARMEN. De Vivero: 1300 k madera, Pradera Hermanos y Compañía; 29100 k id., 1560 k escabeche, á la orden. Total 31970 k.

Balandra SAN PEDRO. De Pasajes: 46500 k duelas de roble, á la orden.

Vapor SEGUNDO. De Valencia: 660 k conservas, Arriaga y Compañía; 7900 k vino, J. Anguiano.

De Cartagena: 138 k vidrio hueco, E. Garavilla; 276 k id., A. Cortina y Hermano.

De Málaga: 124 k vino, I. Archidona.

De Cádiz: 10350 k salvado, J. Bengoechea.

De Vigo: 3910 k aguas minerales y drogas, T. Zubiria y Compañía; 8900 k tablillas de pino, á la orden.

De Coruña: 200 k cobre viejo, J. M. Amézaga; 542 k acero, Hijos de L. Yohn y Compañía.

De Gijón: 4500 k azúcar, Hijos de Zuricalday; 1875 k conservas, P. de la Encina y Compañía; 1872 vidrio hueco, J. M. Amézaga; 588 k id., C. Cerverio; 784 k jabón, Tapia y Sobrino; 11000 k puntas de hierro, Viuda é hijos de W. Andersch; 11925 k loza, A. Cortina y Hermano; 91 k papel, Fábrica de Tabacos; 2050 k café y cacao, F. García; 286 k conservas, 282 k cerveza, á la orden. Total 62253 kilos.

Vapor GALICIA. De Camposancos: 30000 k tablillas de pino, F. Moral; 45000 k id., Fourcade y Provot; 26000 k id., J. Urdangarin. Total 101000 k.

Vapor CABO ESPARTEL. De Barcelona: 2175 k azúcar, Barturen y Arribi; 275 k id., M. Zuricalday; 322 k hilados, Hilaturas de Fabra y Coats; 210 k cajas vacías, Vacuum Oil C.; 8735 k tejidos de algodón, Bergé y Compañía; 15304 k extracto para curtir, á la orden.

De Valencia: 3256 k tabaco, Compañía Arrendataria; 38500 kilos arroz, 5000 k crin vegetal, 6250 k salvado, 26460 k vino, á la orden.

De Alicante: 5240 k hierro, Sd. General de Cementos Portland; 2000 k crin vegetal, 141000 k vino, á la orden.

De Málaga: 750 k viguetas de hierro, Arteche y Zulaica; 1202 k azúcar, L. Latieiro; 340 k vino, P. Ocón.

De Sevilla: 980 k avena, A. Conrad y Compañía; 1100 k loza, Hormaza y Sarasúa; 290 k id., A. Cortina y Hermano; 40000 k habas, 7300 k aceite, á la orden.

De Villagarcía: 1200 k huevos, 150 k pipería, Muñoz, Villa y Matas. Total 327309 k.

Vapor SANTOÑA de Castro: 60000 k tierra, Altos Hornos de Vizcaya; 4600 k envases, F. García.

DÍA 8.—Vapor COMERCIO BERMEANO. De Zumaya: 124000 k tierra y ladrillos refractarios, F. López.

Balandra ROSARIO. De Pasajes: 15000 k hierro viejo, E. de Arriaga.

DÍA 9.—Vapor MARIA PILAR. De Avilés: 2508 k azúcar, 1095 k cobre, acero y vino, á la orden.

Transbordo del vapor «José Roca». De Barcelona: 704 k ácido carbónico, C. Maruri.

De Valencia: 2345 k conservas, P. Mediavilla; 3500 kilos arroz, 26460 k vino, á la orden. Total 36612 k.

Vapor MARIA CLOTILDE. De Rivadeo: 4340 k huevos y otros, F. García.

De Santander: 1000 k garbanzos, F. García.

De San Sebastián: 21314 k cola y sebo, La Papelera Española. Total 26654 k.

DÍA 10.—Vapor CABO SALLEIRO. De Alicante: 150500 k vino, I. Archidona; 418800 k id., á la orden.

#### EXPORTACION DE CABOTAJE

**BUQUES con carga salidos de este puerto desde el día 4 al 10 de Agosto de 1906.**

DÍA 4.—Goleta MANOLO. Para Suances: 800 k yeso, 150 k maquinaria, 29284 k piezas de hierro, Sd. General de Cementos Portland. Total 30234 k.

Balandra SAN PEDRO. Para Pasajes: 40000 k cisco de carbón, Baldor y Greño.

Pailebot SANTIAGO ALVAREZ. Para Marin: 106860 k hierro en vigas, J. M. de las Rivas.

Vapor CABO QUEJO. Para Santander: 23000 k hierro, la Basconia; 1340 k tubos de hierro, Sd. Tubos Forjados; 1440 k hojalata, 15482 k hierro y acero en barras y chapas, Altos Hornos de Vizcaya.

Para Ferrol: 4800 k hierro, Sd. Santa Ana; 169 k licor, M. Acha; 260 k vino, Viuda é hijo de J. Iturriaga; 205 k papel, R. Coca; 219 k pasta para limpiar metales, Z. Andrés y Urlézága; 180 kilos achicoria, G. de la Fuente; 1100 k clavos, 4476 k hierro en barras y chapas, Sd. A. Purísima Concepción; 496 k tubos de hierro, Sd. Tubos Forjados; 700 k cubos v baños de hierro, 3398 k hierro y acero en barras y chapas, Altos Hornos de Vizcaya.

Para Coruña: 197 k vino, Compañía Vinícola del N. España; 7200 k hierro, Sd. Santa Ana; 2000 k hierro en barras, 180 k carretillas de mano, Elorza é hijo; 774 k hierro, Z. Andrés y Urlézága; 1405 k camas de hierro, M. Ibáñez; 1200 k harina, Ugalde y Compañía; 400 k garbanzos, J. Bengoechea; 205 k estaño en lingotes, 45 k tubos de cobre, T. Morrison y Compañía; 3400 k harina, E. Coste y Vildósola; 4800 k garbanzos, G. Escudero; 1120 k cubos de hierro, 290 k hojalata, 3100 k acero en chapas, Altos Hornos de Vizcaya.

Para Villagarcía: 2080 k hojalata, 5 k etiquetas, R. Rochelt é hijos; 5000 k maíz, Ugalde y Compañía; 208 k plomo y estaño en lingotes, T. Morrison y Compañía; 11200 k harina, E. Coste y Vildósola; 70 k achicoria, G. de la Fuente; 2000 k hojalata, La Basconia; 12400 k hojalata, 11887 k hierro y acero en barras, Altos Hornos de Vizcaya.

Para Marin: 500 k maíz, Olavarrieta y Compañía; 154 k cerveza, J. Turner; 1170 k clavos, Sd. Alambres del Cadagua; 700 kilos garbanzos, Z. Andrés y Urlézága; 1024 k tubos de hierro, Sd. Tubos Forjados; 2000 k hojalata, Altos Hornos de Vizcaya.

Para Vigo: 256 k licores, Viuda de P. Pomés; 20000 k harina, Hijos de J. E. Rochelt; 5500 k hierro, Sd. Santa Ana; 5000 k garbanzos, Z. Andrés y Urlézága; 1855 k camas de hierro, M. Ibáñez; 3000 k harina, Ugalde y Compañía; 384 k bacalao, Schmedling y Compañía; 2000 k hojalata, La Basconia; 717 k harina, E. Coste y Vildósola; 30000 k azúcar, A. Conrad y Compañía; 3798 k tubos de hierro, Sd. Tubos Forjados; 51160 k hojalata, 22332 k hierro y acero en barras y chapas, Altos Hornos de Vizcaya.

Para Huelva: 4800 k azúcar, 86 k vino, Bodegas Bilbainas; 6820 k hierro en chapas y vigas, J. M. de las Rivas; 2750 k clavos, Sd. Alambres del Cadagua; 655 k id., F. L. Dubus; 6801 k remaches, Pradera Hermanos y Compañía; 2261 k hierro, T. Morrison y Compañía; 612 k sartenes y calderas de hierro, E. Coste y Vildósola; 640 k pipería, P. Hidalgo; 1100 k id., E. Durand; 7416 k bastidores para vagonetas, A. Koppel; 1200 k pipería, I. Archidona; 840 k clavos, F. Echevarría é hijos; 1550 k hojalata, La Basconia; 882 k acero, Talleres de Deusto; 422 k tubos de hierro, Sd. Tubos Forjados; 5000 k harina, Tournan hijo; 160000 k hierro en lingotes, 1250 k hojalata, 30440 k acero en chapas y un carril, Altos Hornos de Vizcaya.

Para Bonanza: 5000 k harina, Ugalde y Compañía; 2750 k pipería, G. de Saucó; 1500 k harina, E. Coste y Vildósola.

Para Cádiz: 127825 k flejes de acero, Hijos de R. García; 112 k un coche, Conde de Vilallonga; 250 k vino, 15 k impresos, A. Santiago; 315 k tubos de hierro, Sd. Aurrerá; 600 k hojalata, La Basconia; 1500 k id., 34646 k acero en barras y chapas, Altos Hornos de Vizcaya.

Para Sevilla: 11325 k hierro en barras, chapas y vigas, J. M. de las Rivas.

Para Algeciras: 1100 k vino, Compañía Vinícola del N. España; 460 k hojalata, Altos Hornos de Vizcaya.

Para Motril: 730 k hierro y acero en barras, Altos Hornos de Vizcaya.

Para Almería: 598 k hierro, Z. Andrés y Urlézága; 1300 k vino, Compañía Vinícola del N. España; 2900 kilos cables de hierro, Sd. Franco Española de Trefilería; 12588 k hierro en barras, Altos Hornos de Vizcaya.

Para *Aguilas*: 113 k acero, Z. Andrés y Urlézagaga; 1342 k hierro en barras, 640 k hojalata, Altos Hornos de Vizcaya.

Para *Cartagena*: 14600 k tabaco, Fábrica de Tabacos; 833 k maquinaria, A. Conrad y Compañía; 36957 k hierro, J. M. de las Rivas; 360 k hierro en barras, Elorza é hijo; 3410 k hierro, A. Koppel; 2390 k papel, La Papelera Española; 910 k hojalata, La Basconia; 15197 k hierro y acero en barras, Altos Hornos de Vizcaya.

Para *Tarragona*: 16934 k hierro y acero en barras, Altos Hornos de Vizcaya. Total 816'09 k.

Vapor CARMEN. Para *Santander*: 46360 k baldosas, Lostaló Arrizabalaga y Compañía.

Para *Gijón*: 18615 k hierro en barras y chapas, J. M. de las Rivas; 1800 k clavos, D. Ruiz; 370 k picachones de hierro, Vidarte y Compañía; 200 k maquinaria, 2973 k maquinaria eléctrica, A. Conrad y Compañía; 3733 k papel, L. Landaluze; 1040 k clavos, F. Echevarría é hijos; 900 k garbanzos, J. Padró; 230 k ropa usada, L. San Martín; 2000 k mármol, A. Aréizaga.

Para *Ferrol*: 440 k baldosas, Lostaló Arrizabalaga y Compañía.

Para *Coruña*: 12000 k ácido sulfúrico, Sociedad General de Industria y Comercio.

Para *Villagarcía*: 2120 k baldosas, Lostaló, Arrizabalaga y Compañía; 753 k vino, F. García.

Para *Marín*: 699 k hierro, Yanke Hermanos; 10000 k baldosas, Lostaló, Arrizabalaga y Compañía.

Para *Vigo*: 2700 k ácido sulfúrico, Sociedad General de Industria y Comercio; 20 k calderas de cobre, J. Ormazabal; 9147 k baldosas, Lostaló, Arrizabalaga y Compañía.

Para *Cádiz*: 50000 k sulfato de sosa, Sociedad General de Industria y Comercio.

Para *Málaga*: 132 k cocina de hierro, L. Murga Hermanos.

Para *Alicante*: 240 k hierro, R. R. Laderesa.

Para *Valencia*: 4400 k pescado prensado, Barturen y Arribi; 250 k aguas minerales, F. García.

Para *Barcelona*: 13772 k cables, A. Conrad y Compañía; 365 k sacos vacíos, Power y Echeuren. Total 185259 k.

Balandra SIMON. Para *Bermeo*: 15 k licores, A. Iturraspe; 102 k caña, Tresgalló y Arrarte; 162 k cacao, 540 k azúcar, V. Urigüen; 326 k café, 2382 k azúcar, R. Castillo; 7600 k harina, 3420 k salvado, 100 k maíz, 3200 k veso, 1250 k cal hidráulica, 128 k habas, 180 k patatas, 196 k loza, 200 k cok, 200 k limonada, 106 k pintura en polvo, 4492 k vino, 102 k quitamanchas, 106 k muebles de madera, 240 k papel, 104 k hierro en barras, 3045 k aceite, 700 k jabón, 284 k tablas, 100 k maíz, 1094 k varios, Arriaga y Compañía. Total 30256 k.

Vapor COMERCIO BERMEANO. Para *San Sebastián*: 17280 k tubos de hierro, H. de Azqueta; 1120 k clavos de hierro, Sociedad Alambres del Cadagua; 36112 k hierro y acero en barras, Altos Hornos de Vizcaya. Total 54512 k.

Vapor SANTOÑA. Para *Castro*: 2500 k jabón, 9000 k harina, 22250 k vino, 1000 k maíz, 20 k cáñamo, 13500 k raba, F. García; 10498 k vino, 2640 k salvado, 4800 k cebada, 155 k varios, E. Olavarría. Total 66471 k.

Vapor JOSEFA. Para *Ferrol*: 2300 kilos abono mineral, Otto Medem.

Vapor MARIA MAGDALENA. Para *Santander*: 2144 k conservas vegetales, 200 k garbanzos, F. García.

Para *Rivadesella*: 136 k quesos, Yanke Hermanos; 6524 k camas de hierro, F. Lostaló; 132 k estaño en lingotes, R. Rochelt é hijos.

Para *Gijón*: 207 k drogas, Barandiarán y Compañía; 1087 kilos quesos, Yanke Hermanos; 582 k id., B. Manjarrés; 200 k garbanzos, J. Padró; 4430 k calderas de hierro, Gracia y Compañía; 630 k camas de hierro, M. Ibáñez; 2200 k garbanzos, 2000 k huesos de animal, 1250 k jabón, 100 k cocinas de hierro, 51 k bacalao, F. García.

Para *Avilés*: 153 k quesos, B. Manjarrés; 175 k bacalao, Viuda de H. Lund y Clausen; 89 k quesos, Yanke Hermanos; 1863 k tubos de hierro, S.J. Tubos Forjados; 208 k estaño en lingotes, R. Rochelt é hijos; 8500 k garbanzos, 50 k tasajo, 25 k bacalao, F. García.

Para *Rivadeo*: 117 k hierro, 305 k vino, Z. Andrés y Urlézagaga; 8 k quesos, B. Manjarrés; 1500 k harina, E. Coste y Vildósola; 405 k plomo y estaño en lingotes y barras, 25 k cobre en barras, 1150 k hojalata, R. Rochelt é hijos; 900 k garbanzos, 5000 k aceitunas, 100 k jabón, 120 k vino, F. García. Total 68545 k.

Balandra UNION NUM. 2. Para *Lequeitio*: 1280 k habas, 900 k salvado, 300 k hojalata, 150 k garbanzos, 2500 k harina, 2300 k vino, 150 k loza, 120 k drogas, 800 k pipería, 800 k cerveza del país, 75 k bacalao, 90 k varios, Arriaga y Compañía; 1080 k azúcar, Hijos de Zuricalday; 101 k café, 56 k azúcar, V. Urigüen. Total 11202 kilos.

Balandra CHORROCHA. Para *Lequeitio*: 72 k licor, Barbier é hijos; 152 k cacao, V. Urigüen; 200 k hierro en barras, 400 k jabón, 200 k loza, 400 k hojalata, 500 k garbanzos, 1000 k maíz, 2000 k harina, 400 k aceite, 4020 k vino, 120 k vidrio, 280 k petróleo, 3000 k salvado, 960 k habas, 150 k raba, 600 k conservas de pescado, 150 k cerveza, 105 k varios, Arriaga y Compañía. Total 16259 k.

Pailebot MARIA. Para *San Sebastián*: 1800 k calderas, 100 kilos grifos de metal, 6000 k tejas de barro, 4000 k garbanzos, Arriaga y Compañía; 1825 k hierro en chapas y vigas, J. M. de las Rivas. Total 13775 k.

DIA 5.—Vapor CABO TORIÑANA. Para *Santander*: 918 k papel, L. Landaluze; 4011 k hierro en barras, J. M. de las Rivas; 1880 k acero en barras, Altos Hornos de Vizcaya.

Para *Sevilla*: 10000 k hierro en lingotes, 9600 k hierro en chapas, J. M. de las Rivas; 2230 k acero, Talleres de Deusto; 300 k garbanzos, 504 k bacalao, Hijo de P. Basterra; 25649 k papel, La Papelera Española; 4277 k idem, L. Landaluze; 420 k útiles para cocinas de hierro, Sarrionandia y Santisteban; 340 k alcohol, S. de Orive; 396 k hierro, Yanke Hermanos; 1388 k vino, Compañía Vinícola del N. de España; 2437 k hierro, Z. Andrés y Urlézagaga; 200 k alambre, Sociedad Alambres del Cadagua; 520 k tubos de hierro, Sociedad Tubos Forjados; 24000 k azúcar, Sociedad General Azucarera Española; 11860 kilos materiales para ferrocarriles, M. de Corral, 1000 k pipería, D. Ibarreche; 1560 k clavos, F. Echevarría é hijos; 4530 k hojalata, La Basconia; 3600 k pipería, 30 k vino, P. Tapia; 505 k pipería, A. Concas; 1420 kilos hojalata, 101580 k hierro y acero en barras y chapas, Altos Hornos de Vizcaya.

Para *Málaga*: 725 k acero, Talleres de Deusto; 258 kilos hierro, Yanke Hermanos; 31884 k papel, La Papelera Española; 5750 kilos clavos, E. Echevarría é hijos; 21620 k hierro en chapas y vigas, J. M. de las Rivas; 830 k hierro, Z. Andrés y Urlézagaga; 2171 k rejas de hierro, E. Coste y Vildósola; 3240 k vino, 288 k hierro, Yanke Hermanos; 251 k vino, Compañía Vinícola del N. de España; 12000 k azúcar, Sociedad General Azucarera Española; 10000 k harina, A. de Isasi; 38378 k hierro y acero en barras y chapas, Altos Hornos de Vizcaya.

Para *Alicante*: 30000 k hierro en lingotes, J. M. de las Rivas, 4730 k papel, La Papelera Española; 424 k hierro, 278 k cadenas de hierro, 2411 k pipería, Yanke Hermanos; 2400 k pipería, E. Guevara; 2100 k idem, S. Fernández; 1400 k pipería, E. Durand; 2400 k idem, N. Sáenz; 6'0 k idem, Z. Icaza; 2300 k idem, I. Urrutia; 2200 k hojalata, La Basconia; 11200 k idem, I. Archidona; 3600 kilos idem, Bodegas Bilbaínas; 9300 k idem, Pérez Ullivarri é hijo; 10400 k idem, E. Bilbao; 415 k papel, L. Landaluze; 28821 k hierro y acero en barras y chapas, Altos Hornos de Vizcaya.

Para *Valencia*: 11649 k papel, L. Landaluze; 19552 k papel, La Papelera Española; 10094 k alambre de hierro; F. Echevarría é hijos; 800 k clavos, 500 k alambre de hierro, Sociedad Franco Española de Trefilería; 12128 k tubos de hierro, Sociedad Tubos Forjados; 425 k clavillo de latón, 720 k tornillos de hierro, Pradera Hermanos y Compañía; 1948 k hierro, Yanke Hermanos; 1200 k pipería, Masip y Palomar; 1200 k idem, E. Bilbao; 2500 k hoja de lata, 18684 k hierro y acero en barras y chapas, Altos Hornos de Vizcaya.

Para *Barcelona*: 65000 k hierro en lingotes, 9170 k hierro en barras y chapas, J. M. de las Rivas; 4921 k tubos de hierro, Sociedad Tubos Forjados; 38800 k hojalata, 160530 k hierro, La Basconia; 8850 k hojalata, 50000 k hierro en lingotes, 220865 k hierro y acero en barras, chapas, carriles y tochos, Altos Hornos de Vizcaya. Total 1051120 k.

DIA 7.—Vapor ANTONIO VELAZQUEZ. Para *Pasajes*: 13483 k papel, La Papelera Española.

Para *Gijón*: 19600 k jabón, Tapia y Sobrino; 3500 k garbanzos, 306 k bacalao, A. de S. Martínez; 1120 k clavos, F. Echevarría é hijos; 3800 k mármol, A. Aréizaga; 900 k hierro, Z. Andrés y Urlézagaga; 400 k aceite mineral lubricante, Vacuum Oil Company; 137000 k hierro y acero en barras, chapas, carriles y eclipses, Altos Hornos de Vizcaya.

Para *Ferrol*: 258 k baldosas, Uria, Sunyer y Compañía.

Para *Villagarcía*: 1290 k papel, A. Aznar y Compañía.

Para *Vigo*: 30000 k maíz, J. Elorriaga; 446 k tubos de hierro, Sheldon, Goenaga y Compañía; 17800 k drogas, T. de Zubiria y Compañía; Total 229963 k.

Balandra CORAZON DE JESUS. Para *Lequeitio*: 1380 k de azúcar, Hijos de Zuricalday; 122 k cacao, 360 k azúcar, V. Urigüen; 400 k muebles de madera, 1200 k salvado, 300 k garbanzos, 512 k habas, 120 k cebada, 240 k patatas, 400 k vino, 375 k cerveza, 100 k lana, 100 k cáñamo, 180 k loza, 200 k jabón, 125 k bacalao, 70 k varios, Arriaga y Compañía; 5000 k carbón, Blas Otero y Compañía. Total 11444 k.

Pailebot CARMEN ANGLES. Para *Lequeitio*: 24 k cognac, Barbier é hijos; 6000 k harina, 1200 k salvado, 360 k patatas, 512 k habas, 400 k vino, 145 k varios, Arriaga y Compañía. Para *Bermeo*: 20000 k carbón, A. Aznar y Compañía. Total 22236 k.

DIA 8.—Vapor MIGUEL SAENZ. Para *Villagarcía-Carril*: 99 k quesos, Yanke Hermanos; 10000 k harina, A. Marín.

Para *Cádiz*: 260 k vino, Compañía Vinícola del N. de España. Total 10359 k.

Balandra CONCHA para *Bermeo*: 120 k azúcar, 17 k chocolate, Hijos de Zuricalday; 957 k azúcar, 101 k arroz, Viuda de F. Astorqui; 120 k azúcar, 26 k café, J. T. de Uribe; 240 k azúcar, J. Baqué; 600 k vino, 700 k harina, 1900 k salvado, 200 k serrín, 1150 k cáñamo, 200 k drogas, 132 kilos manteca, 320 kilos patatas, 180 kilos jabón, 300 k madera, 800 k maíz, 600 k habas, 100 k garbanzos, 125 k yeso, 303 k varios, H. de Azqueta. Total 25791 k.

DIA 9.—Vapor LIBE. Para *San Sebastián*: 20200 k garbanzos, Arteche y Zulaica; 1000 k plomo, 1000 k tierra industrial, 1250 k jabón, 300 k aceite cocido, 320 k bañeras, 250 k legía, 80 k vino, Arriaga y Compañía; 2550 k carbón, Hijos de Astigarraga; 1350 k vino, Gomez Aragón y Compañía. Total 28300 k.



## Elmore's Metall Actien-Gesellschaft

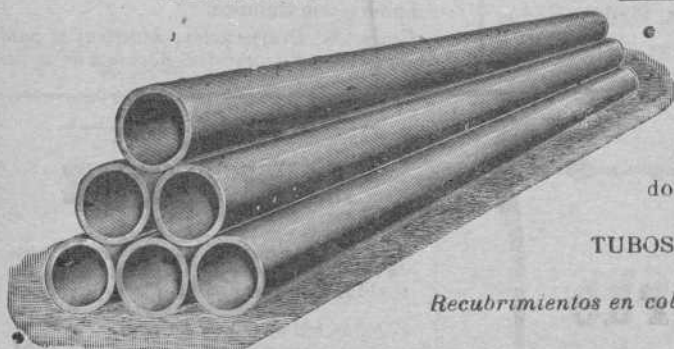
DE SCHLADERN, EN ALEMANIA

Fábrica de cobre por el procedimiento electrolítico

MEDALLA DE HONOR  
Amberes 1894

Proveedores de la Marina Imperial de Alemania

MEDALLA DE ORO  
Paris 1900



**TUBOS DE COBRE ROJO** sin soldadura desde un milímetro hasta dos mil milímetros de diámetro, para conducciones de vapor y de agua.

**CILINDROS DE COBRE ROJO** sin soldadura; perfectamente equilibrados, para las máquinas de secar, máquinas para la fabricación de papel, etc.

**CAMISAS DE COBRE ROJO** sin soldadura para condensadores hasta dos mil milímetros de diámetro, para máquinas de vapor

TUBOS DE HIERRO FORJADO RECUBIERTOS DE COBRE

*Recubrimientos en cobre rojo de diferentes espesores, de cilindros de fundición y pistones de bombas y prensas hidráulicas*

**Representante: D. FRANCISCO DE A. MAS**

Cortes, 625, 1.º—BARCELONA

## Maderas Impregnadas é inyectadas

**TRAVIESAS** de cualquier clase de madera, en todas las dimensiones; impregnadas según las prescripciones del ferrocarril de los Estados Confederados de Alemania.

**POSTES DE TELEGRAFO Y MASTILES DE CONDUCCIÓN PARA INSTALACIONES ELECTRICAS**

de maderas derechas superiores de la Selva Negra, también de los montes bávaros y de los centros del Rhin, impregnados según el sistema KYAN y en conformidad con las prescripciones de la Administración de Telégrafos del Imperio Alemán.

PRODUCCION EN MASA.—NUEVE TALLERES PARA IMPREGNAR Y CREOSOTAR

## HIMMELSBACH HERMANOS

Freiburg (Baden)

Representantes para España. } Viuda de PABLO HAEHNER, Bilbao  
CARLOS KNAPPE, Sagasta, 6, Madrid

## Carlos Hoppe y Compañía

CORREDORES MARÍTIMOS Y JURADOS

CONSIGNATARIOS DE BUQUES

FLETADORES—BANCA—COMISIONES—CONSIGNACIONES—DIRECTORES GERENTES DE LA COMPAÑIA DE NAVEGACIÓN Bat.—REPRESENTANTES DE LA DAMPFSCIFFFAHRTS Neptun.—SERVICIO REGULAR DE VAPORES ENTRE Amberes Rotterdam y EL NORTE DE ESPAÑA, Y VICEVERSA, CON TRANSBORDO A LOS PRINCIPALES PUERTOS DEL MUNDO.—AGENTES GENERALES DE LAS COMPAÑIAS DE SEGUROS MARÍTIMOS, FLUVIALES Y TERRESTRES

La Mannheim y La Nord Deutsche

Y DE LA COMPAÑIA DE SEGUROS CONTRA INCENDIOS Y SOBRE LA VIDA

“The Liverpool & London & Globe”

COMISARIOS DE AVERÍAS

Agentes generales de los motores Daimle (buques motores) y automóviles marca Mercedes.

Casa en Santander, Muelle, 17 • En Bilbao, Alameda Mazarredo, 1, Teléfono 111

# TANGYES LIMITED

52, Gran Vía, 52. — BILBAO

REPRESENTANTE: JAIME R. BAYLEY

Máquinas de vapor, Calderas, Bombas á vapor de acción directa, Grúas, Gatos, Poleas diferenciales, Aparatos hidráulicos, Maquinaria para talleres.

# L. DE LEZAACK

INGENIERO

AMBERES, 4, RUE DE LA GROSLE

Agente para la venta de minerales de hierro, plomo, cinc, cobre, manganeso, níquel y otros. Oficina especial para muestras de minerales. Laboratorio Químico.

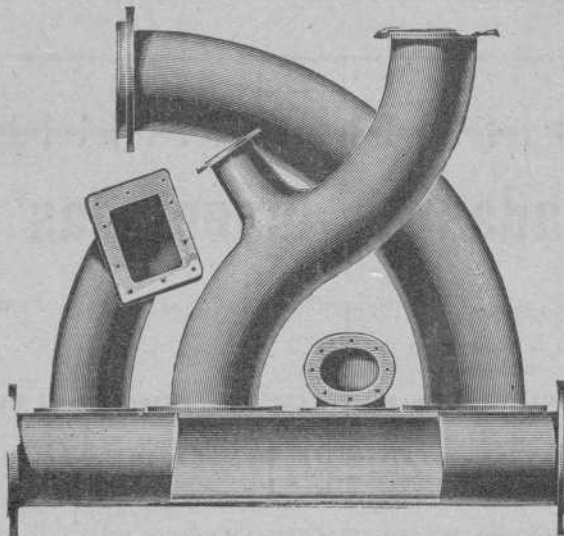
Recepción, Reexpedición, Muestras y análisis de minerales, Fletamentos, Agencias de carbones.

## DEUTSCH-OESTERREICHISCHE Mannesmannröhren--Werke

Düsseldorf (ALEMANIA)

Suministran como producción especial de su fábrica sucursal

"Deutsche Röhrenwerke" Rath



### Tubos soldados superpuestos

hasta los mayores diámetros que se pidan

Artículos soldados de todas clases

Düsseldorf 1902

MEDALLA DE ORO por el Estado

MEDALLA DE ORO por la Exposición

## LA PRESERVATRICE

La más antigua y la más importante de las Compañías de Seguros contra los accidentes personales.

Establecida en París en 1861.

Autorizada en España en 1896.

## LA BADENSE

Seguros Marítimos, Fluviales y Terrestres.

Establecida en 1840.

REPRESENTADAS POR

RAMÓN AMANN

DELOSTICALLE, 17. — BILBAO

Teléfono 177.

## INTERESANTE A LA INDUSTRIA

DESINCORUSTANTE MARCO OLMOS

CON REAL PRIVILEGIO DE INVENCION. — FURREA DE VAPOR

A los Sres. Armadores, Industriales, Maquinistas y Compañías de ferrocarriles se les recomienda el ya acreditado

DESINCORUSTANTE MARCO OLMOS

que tan maravillosos resultados obtiene, pues á la par que quita las antiguas incrustaciones, evita la formación de las mismas en toda clase de calderas, sin atacar en lo más mínimo á ninguna clase de metal. — Depositario y representante único en Bilbao

Sres. Amann y Gana  
AVILA

# Máquinas de escribir REMINGTON

Grand Prix París 1900

Ultimos modelos tipo 1906 números 7 y 8 para escribir en dos colores

Máquinas de CALCULAR para todas las operaciones aritméticas. Accesorios y papeles de todas clases para todos los sistemas de máquinas de escribir.

DUPLICADORES y ROTATIVAS para copias múltiples.

Mesas con báscula, especiales para máquinas de escribir.

En estas oficinas se reciben encargos para toda clase de copias á precios reducidos.

Pídanse catálogos y detalles á la

Remington Typewriter Company

Gardoqui, número 3.

BILBAO



*Imprenta, Estereotipia y Encuadernación*  
DE LA  
**REVISTA BILBAO**

Impresiones en negro y á varias tintas

ENCUADERNACIONES DE TODAS CLASES  
PAPELERÍA Y OBJETOS DE ESCRITORIO

Completo surtido de hojas para el despacho de buques del puerto de Bilbao.

**PRECIOS ECONÓMICOS**  
**Espartero, 6.**

## Compañía Trasatlántica

*Servicio directo de Bilbao para Habana y Veracruz*

El día 17 de Agosto saldrá de este Puerto el vapor

### Alfonso XII

Capitán, Amézaga.

para Habana y Veracruz. Combinaciones para el litoral de Cuba, isla de Santo Domingo, Centro América y Norte y Sur del Pacífico.

El día 29 de Agosto saldrá el vapor

### Larache

Capitán F. Calzada. directamente para Santa Cruz de Tenerife, Montevideo y Buenos Aires.

Para precios y condiciones, dirigirse á los agentes de la Compañía Sres. Bergé y Compañía, Gran Vía, núm. 5 pral.

SOCIEDAD ANÓNIMA  
DE LOS  
TALLERES DE CONSTRUCCION  
DE  
**LA MEUSE**

*Casa fundada el año 1835 en LIEJA (Bélgica)*

CONSEJERO DIRECTOR GERENTE: **D. F. TIMMERMANS, Ingeniero.** DIRECCIÓN PARA CARTAS Y TELEGRAMAS. **CHANTIERS MEUSE - Sclessin Liége.** CODES A B C Y A I

Locomotoras de todas potencias para trenes de mercancías y viajeros - -  
Ténder de toda capacidad - - -  
Locomotora ténder con avanzón radial para líneas accidentadas de vía estrecha - - - - -

Máquinas de desagüe y de extracción y otras, para Minas, Hulleras, etc. - -  
Máquinas soplantes y otras para Altos hornos, Fábricas de acero, Laminadores, etc., etc. - - - - -

Representante en Bilbao: **D. EMILIO QUERIN**, Plaza del Mercado (Ensanche) letra A  
Dirección telegráfica: QUERIN - BILBAO

Code R B C

## TALLERES DE ZORROZA

OFICINAS: ZORROZA, BILBAO. — TELEGRAMAS: ZORROZA, BILBAO

CONSTRUCCION DE PUENTES, calderas de vapor, suelos de hierro, columnas y armaduras para edificios.  
MÁQUINAS DE VAPOR, turbinas, tornos, máquinas para hacer remaches, tablados de pared, bombas de varios sistemas, transmisiones de movimiento.  
MATERIAL PARA LA EXPLOTACION DE MINAS, tambores y frenos para planos inclinados, templadores para idem, wagonetas y volquetes para transportes de mineral.

**HORNOS DE CALCINAR**  
**INSTALACIONES COMPLETAS DE «LAVADEROS DE CARBÓN»**

GRÚAS DE CORREDERA para talleres, con movimiento á mano y por transmisión por cable, grúas para muelles, moledoras con freno automático.  
COLUMNAS DE FUNDICION sencillas y de adorno.  
MATERIAL FIJO PARA FERROCARRILES, cambios de vía, placas giratorias, semáforos, tanques, etc.  
LLAVES de todo de todas dimensiones para conducciones de agua á vapor.

**Informes y presupuestos francos á quien los pida.**

## HISPANIA

SEGUROS de ACCIDENTES  
Dirección Particular del Norte

ASSICURAZIONI GENERALI  
DE TRIESTE Y VENECIA  
Seguros Marítimos

**EL FÉNIX**  
COMPANÍA FRANCESA DE SEGUROS CONTRA INCENDIOS

UNIÓN HULLERA Y METALÚRGICA  
de Asturias  
Compañía General  
de Productos Químicos del Abaño

REPRESENTANTE EN VIZCAYA  
**D. Ignacio de Abaitua**  
VICE-CONSUL DE LOS E. U. DEL BRASIL  
Oficinas: Calle del Tívoli (Chalet). — Teléfono 99

**Gran Café y Restaurant MODERNO**  
SERVICIO ESMERADISIMO A LA CARTA

---

Almuerzo con vino 4 Ptas.      Comida con vino 5 Ptas.

---

Sombrerería, 6      **Bilbao**  
Banco de España, 3

**MÁQUINA de ESCRIBIR  
UNDERWOOD**



La mejor del mundo  
6 Grands Prix  
**GUILLERMO TRUNIGER**  
BALMES, 7. — BARCELONA  
**EN BILBAO**  
**Salvador D. de Corcuera**  
COSME ECHEVARRIETA, 1

OFICINA  
DE  
**Propiedad Industrial**

PATENTES, MARCAS,  
DIBUJOS, MODELOS, NOMBRES, RECOMPENSAS  
Director

**GERÓNIMO BOLIBAR**  
INGENIERO INDUSTRIAL

Publicación de la Oficina:  
**INDUSTRIA É INVENCIONES**

REVISTA SEMANAL ILUSTRADA  
publica las patentes solicitadas, los pagos de anualidad  
las marcas solicitadas, concedidas y denegadas y los  
dibujos de todas las marcas solicitadas.

Ronda de la Universidad, 17  
**BARCELONA**  
Telegramas: BOLIBAR BARCELONA. — Teléfono

*Reglamento general*

para el Régimen de la Minería

En nuestra librería hemos puesto a la venta una edición especial de bolsillo, del nuevo Reglamento en vigor desde el 15 de Julio

En rústica. . . . . 1,00 peseta.  
En tela . . . . . 1,50 »

**Carbón de Vapor**  
de superior calidad

**marca BENTINCK**

Se ruega á los importadores pidan este carbón á sus corresponsales de Newcastle. Con cribas mecánicas á percusión modernas y limpia esmerada á mano se obtiene, al embarque sobre wagoes, un carbón fuerte de primera, libre de polvo é impurezas.

Producción diaria, mil toneladas.