

DONATIVO
DE LA
BIBLIOTECA NACIONAL
DE MADRID
1954

Revista Bilbao

MERCANTIL, MINERA, INDUSTRIAL Y MARITIMA

Año XII

Bilbao 21 de Julio de 1906

Núm. 587

Arthur Koppel. - Bilbao

Material de Ferrocarriles

Locomotoras - Wagones - Placas giratorias

Cambios de via

Construcción de material móvil y fijo para ferrocarriles y minas.—Puentes y armaduras para cubiertas.—Piezas forjadas y estampadas.—Fundición de hierro, acero y otros metales.

Compañías de ferrocarriles que tienen en sus líneas materiales contruidos por

••••• esta casa •••••

Bilbao á Portugaleta.— Norte y Madrid á Zaragoza y á Alicante. Wagones cubas de las «Bodegas Bilbainas».—Bilbao á Durango y San Sebastián.—Luchana á Munguia.—Bilbao á Lezama.—La Robla á Valmaseda y Luchana.—Bilbao á Santander.—Castejón a Soria.—Villadrid á Ribadeo.—Bilbao a las Arenas y Plencia.—El Astillero á Ontaneda.—Cantabrico de Santander y otros muchos ferrocarriles mineros y fabricas, como las de Castro Alen, Mutilos, Hulleras de Sabero, Minas de Heras y de Nueva Montaña de Santander, la Basconia y Altos Hornos de San Francisco.—Tranvías de San Sebastian a Renteria y de Bilbao á Durango y Arratia.—Tranvia de Linares.—Ferrocarril de Teberga á Trubia.—Andoain á Plazaola.—Aznalcollar á Sevilla.—Cala á Sevilla, etc. etc.

Pidanse informes de esta Casa á los señores Ingenieros de las Compañías ferroviarias antes de decidir sobre los pedidos de materiales.

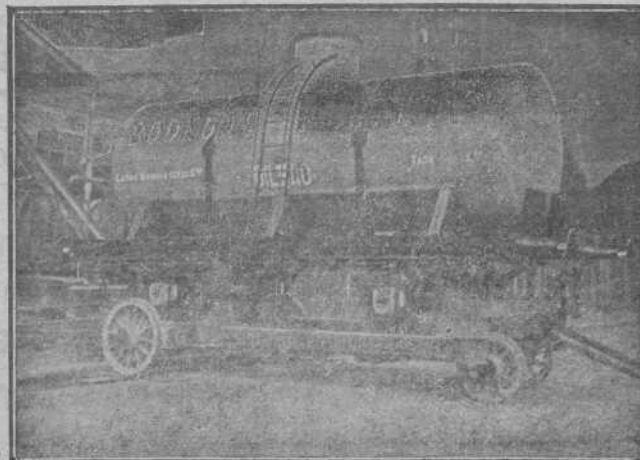
Dirección telegráfica: CORRAL, BILBAO

DIRECCION POSTAL:
ARBIETO, 1

Bilbao

Talleres de Construcciones Metálicas

MARIANO DE CORRAL





MARIA 440 TON
 JOSEFA 280 „
 AMALIA 190 „
 ROSARIO 105 „
 ANTONIA 50 „

DIRECCIÓN
 POSTAL ANTONIO BLANCO
 TELEGRÁFICA-BLANCO
 SE ALQUILAN-SE FLETAN

Friart, Urruty y C.^a

COMPRA
 DE TODA CLASE DE

MINERALES
 (Laboratorios particulares)

Bilbar, 5, Estación
 SANTANDER, 30, Muelle
 CARTAGENA, 34, Cuatro Santos
 HUELVA, 28, Rascon
 ALMERÍA, 6, Alvarez de Castro

Talleres Tipográficos

de la REVISTA BILBAO

Imprenta, Litografía, Estereotipia y Encuadernación

La razón social REVISTA BILBAO, que cuenta con talleres de imprenta, estereotipia, litografía y encuadernación, perfectamente montados, con arreglo á los últimos adelantos de las Artes Gráficas como lo demuestran los importantes trabajos que diariamente damos á la estampa, ha ampliado su negocio al ramo de

Papelería y Objetos de Escritorio

En la librería hallarán, á precios extraordinariamente económicos y sin competencia posible:

Libros DIARIO y MAYOR de todos los tamaños; tintas doble negro, de copiar y de todos los colores; plumas, lapiceros, portaplumas, escribanías y tinteros, lacres, seca-firmas, escalerillas, pisapapeles, arenillos, papeleras, copiadores de cartas, brochas y vasos para copiar, papel secante, orlas para felicitaciones, recordatorios, libros índices con secantes, cuadernos de escritura de todas clases, pesa-cartas, gomas banda y de borrar, estampas religiosas, obleas, novedad en tarjetas postales, afila lápices, reglas, estuches de dibujo, cuadradillos, pizarrines, carboncillos, paletas de pintura, estuches de matemáticas, tinteros de viaje, pinceles, chinches, papeles de hilo y algodón, brújulas, papel marquilla, tela y de fantasía, estuches para cartas, carnets, sobres, tarjetas y un surtido completo de distintas clases de papel de cartas de las principales fábricas nacionales y extranjeras, etc., etc.

Precios excepcionales para los suscriptores de la "Revista"

Calle de Espartero, número, 6.

Funke & Lewin -- Hamburgo

Transportes terrestres y marítimos

DIRECCIÓN TELEGRÁFICA: VOLLDAMPF.—HAMBURGO

Servicios especiales de transportes por Ferrocarril y mar, de *Alemania á España* y viceversa. Seguros marítimos, despachos de Aduana, reembolso, etc.

Transportes á precios alzados desde cualquier punto de *Alemania á España* y viceversa.

Pídanse ofertas

Referencias de primer orden en España y Alemania

Elmore's Metall Actien-Gesellschaft

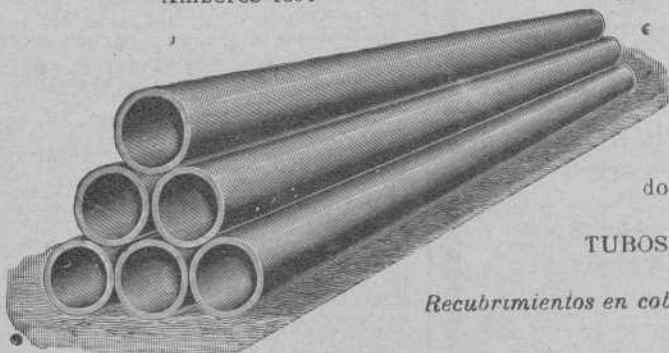
DE SCHLADERN, EN ALEMANIA

Fábrica de cobre por el procedimiento electrolítico

MEDALLA DE HONOR
Amberes 1894

Proveedores de la Marina Imperial de Alemania

MEDALLA DE ORO
París 1900



TUBOS DE COBRE ROJO sin soldadura desde un milímetro hasta dos mil milímetros de diámetro, para conducciones de vapor y de agua.

CILINDROS DE COBRE ROJO sin soldadura; perfectamente equilibrados, para las máquinas de secar, máquinas para la fabricación de papel, etc.

CAMISAS DE COBRE ROJO sin soldadura para condensadores hasta dos mil milímetros de diámetro, para máquinas de vapor

TUBOS DE HIERRO FORJADO RECUBIERTOS DE COBRE

Recubrimientos en cobre rojo de diferentes espesores, de cilindros de fricción y pistones de bombas y prensas hidráulicas

Representante: **D. FRANCISCO DE A. MAS**
Cortes, 625, 1.º—BARCELONA

Maderas Impregnadas é inyectadas

TRAVIESAS de cualquier clase de madera, en todas las dimensiones; impregnadas según las prescripciones del ferrocarril de los Estados Confederados de Alemania.

POSTES DE TELEGRAFO Y MASTILES DE CONDUCCIÓN PARA INSTALACIONES ELECTRICAS

de maderas derechas superiores de la Selva Negra, también de los montes bávaros y de los centros del Rhin, impregnados según el sistema KYAN y en conformidad con las prescripciones de la Administración de Telégrafos del Imperio Alemán.

PRODUCCION EN MASA.—NUEVE TALLERES PARA IMPREGNAR Y CREOSOTAR

HIMMELSBACH HERMANOS

Freiburg (Baden)

Representantes para España.

Viuda de PABLO HAEHNER, Bilbao
CARLOS KNAPPE, Sagasta, 6, Madrid

Carlos Hoppe y Compañía

CORREDORES MARÍTIMOS Y JURADOS

CONSIGNATARIOS DE BUQUES

FLETADORES—BANCA—COMISIONES—CONSIGNACIONES—DIRECTORES GERENTES DE LA COMPAÑIA DE NAVEGACION

Bat.—REPRESENTANTES DE LA DAMPSCHIFFFAHRTS **Neptun.**—SERVICIO REGULAR DE VAPORES ENTRE *Amberes Rotterdam* Y EL NORTE DE ESPAÑA, Y VICEVERSA, CON TRANSBORDO Á LOS PRINCIPALES PUERTOS DEL MUNDO.—AGENTES GENERALES DE LAS COMPAÑIAS DE SEGUROS MARÍTIMOS, FLUVIALES Y TERRESTRES

La Mannheim y La Nord Deutsche

Y DE LA COMPAÑIA DE SEGUROS CONTRA INCENDIOS Y SOBRE LA VIDA

“The Liverpool & London & Globe”

COMISARIOS DE AVERÍAS

Agentes generales de los motores **Daimle** (buques motores) y automóviles marca **Mercedes.**

Casa en Santander, Muelle, 17 • En Bilbao, Alameda Mazarredo, 1, Teléfono 111

Altos Hornos de Vizcaya.—Bilbao

Sociedad anónima.—Capital Social. 32.700.000 ptas.

FÁBRICAS DE HIERRO, ACERO Y HOJALATA EN BARACALDO Y SESTAO
LINGOTES AL COK DE CALIDAD SUPERIOR PARA BECEMER Y MARTIN-SIEMEN
HIERROS PUDELADOS Y HOMOGENEOS
EN TODAS LAS FORMAS COMERCIALES

ACEROS BESSEMER, SIEMENS-MARTIN Y TROPENAS
EN LAS DIMENSIONES USUALES PARA EL COMERCIO Y CONSTRUCCIONES

Carriles Vignole

PESADOS Y LIGEROS, PARA FERROCARRILES, MINAS Y OTRAS INDUSTRIAS

CARRILES POHENIS Ó BROCA PARA TRANVÍAS ELÉCTRICOS

VIGUERÍA PARA TODA CLASE DE CONSTRUCCIONES

CHAPAS GRUESAS Y FINAS

CONSTRUCCIONES DE VIGAS ARMADAS PARA PUENTES Y EDIFICIOS

FUNDICIÓN DE COLUMNAS, CALDERAS PARA DESPLANTACIÓN

Y OTROS USOS

Y GRANDES PIEZAS HASTA 20 TONELADAS

Fabricación especial de Hojalata.—Cubos y baños galvanizados.—Lotería para fábricas de conservas.—Envases de hojalata para diversas aplicaciones.—Impresión sobre hojalata en todos colores.

*Dirigir toda la correspondencia á ALTOS HORNOS DE VIZCAYA.—BILBAO

Documentos de Aduanas

Ponemos en conocimiento de los señores Consignatarios, Corredores marítimos y exportadores de mineral, que en esta Administración se hallan á la venta toda clase de documentos para el despacho de buques á precios sumamente económicos, con arreglo á la siguiente tarifa:

Precio por ejemplares	500	250	100
Manifiestos originales en español.	20 pts.	12	6
Idem en español é inglés	20	12	6
Solicitudes de fondeo para buques en lastre	8	6	3
Idem para buques con carga.	8	6	3
Idem para cambio de fondeadero.	8	6	3
Lista de pasajeros	6	4	2
Conocimientos para carga general	13	9	4
Idem para mineral	13	9	4
Avisos para cargar (talonarios de 250 hojas, cada uno)	5		
Solicitudes de patente de sanidad.	7	4	
Recibos para el cobro del impuesto á la exportación de mineral	8	5	3,50

Y en general, respectivamente, cuantos documentos tienen relación con el tráfico marítimo.

Todos los trabajos llevarán el membrete de la casa sin aumento de precio.

Espartero, 6.

Larrinaga y Compañía

Liverpool (Inglaterra)

Compra-venta de toda clase de minerales.

Compra en comisión de toda clase de maquinaria.

COMPRA EN COMISION DE BUQUES DE VELA Y VAPOR

Exportadores de carbones ingleses

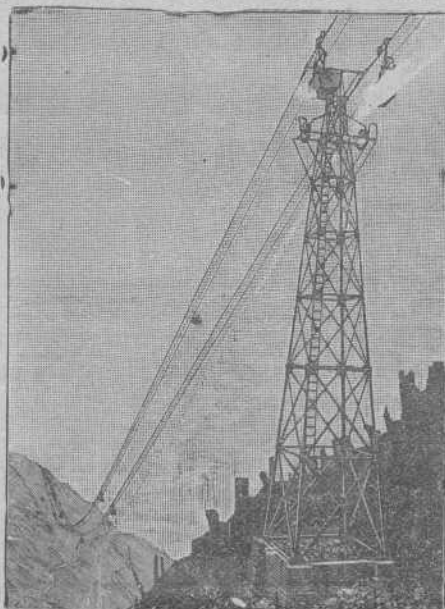
Armadores, Fletadores, Corredores de buques y Agentes generales comisionistas

J. POHLIG A. G. — Boloña.

Especialidad exclusiva
CONSTRUCCION
Y EXPLOTACION
DE
TRANSPORTES AEREOS
DEL SISTEMA OTTO PERFECCIONADO
Y DE
TRANSBORDADORES
DEL SISTEMA HUNT

Catálogos ilustrados, planos y numerosas referencias están á la disposición de los interesados.

Talleres de construcción



Ventajas del transporte aéreo

* Seguro y duradero.—Poco gasto.—
Ninguna interrupción en el servicio.—
Independiente del terreno.—
Transporta hasta 1.200 toneladas diarias.
Portadas hasta 1.115 metros.—
Instalaciones ejecutadas con rampas hasta 1 : 1,3.

Se están explotando líneas de más de 32 kilómetros de largo.

Desde 1873 más de 1.600 instalaciones construídas.

Representante general para España

• • Ludovico Perreau • •
Felipe IV. núm. 6.—MADRID

REVISTA BILBAO

MERCANTIL, MINERA, INDUSTRIAL Y MARÍTIMA

ÓRGANO OFICIAL DE LA CÁMARA DE COMERCIO

<p>PRECIOS DE SUSCRIPCIÓN</p> <p>Bilbao..... un año Ptas. 12,00 Provincias..... id. Ptas. 16,00 Extranjero..... id. Ptas. 24,00 Número suelto..... Ptas. 0,25 Id. atrasado..... Ptas. 1,00</p> <p>La REVISTA BILBAO circula entre los numerosos asociados a la Cámara de Comercio y Círculo Minero de esta Villa y se halla representada por todas las Cámaras de Comercio de la península y del Extranjero</p>	<p>DIRECTOR:</p> <p>LUIS RUY-WAMBA</p> <p>SE PUBLICA LOS SABADOS</p> <p>REDACCION E IMPRENTA</p> <p>Espartero, número 6.</p>	<p>PRECIOS DE ANUNCIOS</p> <p>En el texto..... línea Ptas. 0,20 En notas sueltas... id. Ptas. 0,55 Comunidades..... id. Ptas. 1,00</p> <p>La REVISTA BILBAO está representada por las Cámaras de Comercio siguientes: Habana, Manila San Juan de Puerto Rico, Ponce, Santiago de Cuba, Cienfuegos, Argel, Buenos Aires, Burdeos, Cete, Guatemala, Lima, Lisboa, Londres, Méjico Montevideo, Nueva York, Orán, Paris, Roma, Tanger y Valparaiso.</p>
--	---	--

CORRESPONSALES:

<p>London E. C.—Commercial Intelligence Bureau Ltd. Head Office 49 & 51, Eastcheap.</p>	<p>BERLÍN.—Mr. Rudolf Mosse Jerusalem Strasse 48/49</p>	<p>Buenos-Aires Enrique Diez.—Liniers, 142</p>
		<p>PARIS.—Société Générale de Publicité LA RECLAME UNIVERSELLE—72 74 Rue de Valenciennes</p>

La minería en España en 1905

De los datos remitidos por los Ingenieros jefes de los distritos, referentes a minas y fábricas, del Director de Almadén e Interventor de Arroyanes, respecto a dichos establecimientos, y de lo comunicado por el Interventor de las Salinas de Torrelaveja, aparece la industria minero-metalúrgica de España en el año 1905 con una producción que representa un valor total de pesetas 437.984.527, que es mayor con relación al de 1904 en pesetas 38.685.367; débese este aumento, tanto al ramo de laboreo como al de beneficio, según resulta de la comparación de valores que a continuación se hace:

Valor de la producción del ramo de laboreo

Año de 1905.	193.370.127
Año de 1904.	170.456.511

Diferencia a favor de 1905. 22.913.616

Valor de la producción del ramo de beneficio

Año de 1905.	244.614.400
Año de 1904.	228.842.649

Diferencia a favor de 1905. 15.771.751

Las concesiones mineras productivas en 1905 fueron 80 más que en 1904, aumentando su superficie en 4.007 hectáreas, 70 áreas y 66 centiáreas.

Las fábricas en actividad han sido seis menos que en 1904.

Los obreros invertidos en las minas productivas fueron 105.428, mientras que en 1904 sólo ascendieron a 93.375, resultando un aumento en la población minera de 12.053 operarios.

En las fábricas de beneficio se invirtieron 21.263 operarios en 1905, y 22.009 en 1904, disminuyendo, por consiguiente, en 646 los obreros empleados.

Las máquinas de vapor en actividad en las concesiones mineras productivas han aumentado en 200, y su fuerza en 3.990 caballos.

El número de máquinas hidráulicas en las fábricas en actividad fueron en 1905, 84 con 6.764 caballos, y en 1904, 75 con 3.285 caballos, resultando un aumento de 11 máquinas y 3.481 caballos; en cuanto a las de vapor, han disminuído en 13 motores, aumentando su fuerza en 1.864 caballos.

Los accidentes desgraciados ocasionaron 243 muertos, 412 heridos graves y 7.553 leves; resultando 79 muertos y 83 heridos graves menos y 150 leves más que en 1904, comprendiendo dichos accidentes, de mayor a menor, a explotaciones y fábricas de hierro, hulla, plomo, plomo argentífero, azogue, lignito, cobre, antracita, cinc, cemento hidráulico, estaño, manganeso, azufre, carburo de calcio, plata, bismuto, rocas bituminosas y sal común.

Los aumentos y bajas en la producción, comparada con la de

1904, se distribuye entre los diversos productos de la manera siguiente:

RAMO DE LABOREO

AUMENTOS			
MENAS DE:	Tons.	MENAS DE:	Tons.
Aguas subterráneas	2.622.611	Hulla.	164.055
Amblygonita.	30	Lignito.	68.321
Antracita	16.003	Carbonato magn. ^a	317
Arsénico (pirita).	1.281	Manganeso	7.288
Asfalto	1.964	Plata	237
Bismuto	10	Plomo	11.883
Cinc.	4.236	Rocas bituminosas.	650
Hierro	1.112.497	Sulfato de sosa	228
Idem argentífero.	29.918	Turba.	45
Idem (pirita).	17.238	Wolfram	315

BAJAS			
MENAS DE:	Tons.	MENAS DE:	Tons.
Antimonio	168	Grafito	15
Arcilla	227	Granate.	100
Azogue.	700	Kaolin	980
Azufre	2.236	Piedra pómez.	6
Barita (sulfato).	163	Plomo argentífero..	16.723
Cobre.	25.072	Sal común.	50.207
Estaño.	20	Substancias salinas	16
Esteatita	801	Tierras aluminosas	70
Fosforita	1.935	Vanadio.	5

El aumento en aguas subterráneas se debe a las provincias de Barcelona y Tarragona; el de amblygonita a la de Cáceres; el de antracita a Córdoba; el de arsénico a Badajoz y Gerona; el de asfalto a Alava; el de bismuto a Córdoba, el de cinc a Alava, Cáceres, Castellón, Córdoba, Guipúzcoa, Lérida, Navarra, Oviedo, Palencia, Santander, Teruel y Vizcaya; el de hierro a Almería, Badajoz, Córdoba, Guipúzcoa, Huelva, Jaén, Málaga, Murcia, Oviedo, Santander, Soria y Vizcaya; el de hierro argentífero a Almería; el de pirita de hierro a Gerona, Huelva y Murcia; el de hulla a Ciudad Real, Córdoba, Oviedo y Sevilla; el lignito a Baleares, Barcelona, Gerona, Lérida, Santander, Teruel y Zaragoza; el de carbonato de magnesia a Santander; el de manganeso a Huelva y Oviedo; el de plata a Guadalajara; el de plomo a Badajoz, Granada, Guipúzcoa, Jaén, Navarra, Santander, Sevilla, Tarragona, Vizcaya, Zamora y Zaragoza; el de rocas bituminosas a Soria; el de sulfato de sosa a Burgos; el de turba a Castellón, y el de wolfram a Cáceres, Córdoba, Coruña, Orense, Pontevedra y Salamanca.

La baja en antimonio se produjo en Cáceres; la de arcilla en Santander; la de azogue en Ciudad Real y Granada; la de azufre en Albacete y Murcia; la de sulfato de barita en Gerona y Tarragona; la de cobre en Burgos, Gerona, Granada, Huelva, León, Málaga y Santander; la de estaño en Coruña y Pontevedra; la de esteatita en Gerona; la de fosforita en Cáceres; la de grafito en Santander; la de granate en Almería; la de kaolin en Burgos y Toledo; la de piedra pómez en Canarias; la de plomo argentífero

en Almería, Ciudad Real, Guipúzcoa, Logroño y Murcia; la de sal común en Alava, Alicante, Baleares, Barcelona, Burgos, Cuenca, Guadalajara, Jaén, Lérida, Navarra, Santander, Soria y Teruel; la de subsistencias salinas en Zaragoza; la de tierras aluminosas en Cádiz y Sevilla, y la de vanadio en Badajoz.

RAMO DE BENEFICIO

AUMENTOS

Tons.	Tons.
Acido arsenioso 740	Acido sulfúrico 2.384
Asfalto 2.342	Hierro fundido 21.643
Orpín 2.780	Idem dulce 4.816
Azufre 5	Idem elaborado 349
Carburo de calcio 880	Minio de hierro 779
Cemento hidráulico 9.868	Acero 36.840
Cinc en lingote 597	Cok 1.347
Idem laminado 23	Plata 6.189
Cobre blister 126	Plomo 1.433

B A J A S

Tons.	Tons.
Azogue 277.695	Puntas de París 90
Cáscara de cobre 11.061	Aglomerados 16.800
Sulfato de cobre 2.285	Albayalde 7
Hierro laminado 3.901	Plomo argentífero 1.595
Alambre 15	

El aumento de ácido arsénico se observa en Barcelona; el de asfalto en Alava y Soria; el de orpín en Oviedo; el de azufre en Almería; el de carburo de calcio en Huesca y Málaga; el de cemento hidráulico en Baleares, Barcelona, Gerona, Lérida, Navarra y Zaragoza; el de cinc en lingote y laminado en Oviedo; el de cobre blister y ácido sulfúrico en Huelva; el de lingote de hierro en Vizcaya; el de hierro elaborado en Oviedo; el de minio de hierro en Málaga; el de acero en Guipúzcoa, Santander y Vizcaya; el de cok en Oviedo, Palencia, Santander y Vizcaya; el de plata en Guadalajara y Jaén, y el de plomo en Córdoba, Guipúzcoa y Murcia.

Las bajas son debidas: la de azogue a Ciudad Real y Granada; la de cáscara y sulfato de cobre a Huelva; la de hierro laminado a Guipúzcoa, Málaga y Oviedo; la de alambre y puntas de París a Oviedo; la de aglomerados a Oviedo y Palencia; la de albayalde a Almería, y la de plomo argentífero a Almería y Murcia.

Atendiendo al valor total de la producción minero-metalúrgica correspondiente al año 1905, pueden clasificarse las provincias en el siguiente orden, de mayor a menor: Huelva, Vizcaya, Murcia, Oviedo, Córdoba, Jaén, Santander, Ciudad Real, Almería, Sevilla, Guipúzcoa, Málaga, Barcelona, León, Badajoz, Palencia, Cádiz, Guadalajara, Baleares, Alava, Lugo, Alicante, Gerona, Navarra, Granada, Teruel, Huesca, Albacete, Zaragoza, Tarragona, Lérida, Castellón, Pontevedra, Soria, Cáceres, Coruña, Salamanca, Burgos, Cuenca, Madrid, Zamora, Toledo, Valencia, Canarias y Orense; no habiendo tenido producción alguna Avila, Logroño, Segovia y Valladolid.

Con relación al número de títulos expedidos, corresponde el siguiente orden, también de mayor a menor: Oviedo, Almería, Santander, Jaén, Ciudad Real, Badajoz, Córdoba, Murcia, Sevilla, Lérida, Huelva, Lugo, Granada, Palencia, Cáceres, León, Barcelona, Madrid, Tarragona, Teruel, Coruña, Gerona, Salamanca, Vizcaya, Guipúzcoa, Málaga, Alicante, Navarra, Huesca, Guadalajara, Zaragoza, Orense, Pontevedra, Segovia, Castellón, Toledo, Baleares, Burgos, Logroño, Alava, Alicante, Valencia y Zamora.

En las seis provincias restantes no se han expedido títulos de propiedad minera.

Crónica mercantil é industrial

Banco Franco-Español

Con un capital de 20.000.000 de pesetas oro se ha constituido en Madrid este nuevo establecimiento de crédito, que tendrá una sucursal en París.

Forman el Consejo de Administración:

Presidente, Mellado (D. Andrés).—*Vicepresidente*, Charet de la Fremoire (D. Armando).—*Vocales*, Ugarte (D. Javier), González Besada (D. Augusto), Gasset (D. Rafael), Rózpide (D. Juan), marqués de Nerva.—*Administrador-delegado*, M. Henri Rochette.—*Secretario general de la Sociedad*, D. Carlos Cuartielles Catalá.—*Asesor*, D. Ramón Sánchez de Ocaña.

Se dedicará a operaciones de Banca y al fomento de toda clase de empresas industriales, agrícolas, mineras y comerciales en España.

Exportación de armas en Eibar

Durante el m-s de Junio último se han exportado:

Escopetas de pistón de un tiro 2.773.—Id id. de dos tiros 360.—Escopetas Lefauchaux y central de un tiro 844.—Escopetas id. id. de 2 tiros 607.—Id. Remington de un tiro 983.—Pistolas id. de uno y dos tiros 31.—Id. Lefauchaux 1.578.—Revólvers de todas clases 27.969.—Fusiles 2.—Carabinas 111.—Terocerolas 95.—Total 35.353.

Resulta que se han remitido 5.783 armas más que en igual mes del año anterior.

Nuevas sociedades.

Bajo la denominación de Seguros y Rentas, se ha constituido en Barcelona una Sociedad anónima, con un capital de un millón de pesetas, cuyo objeto es explotar una nueva rama del seguro, como es la garantía del pago de los intereses de préstamos hipotecarios, incluso del capital, y todas aquellas operaciones que tiendan a movilizar la riqueza inmobiliaria en sus diferentes manifestaciones.

Piensa además esta Sociedad extender rápidamente su esfera de acción en España, nombrando representantes en las capitales de provincia y principales pueblos importantes.

También en Bilbao existe el proyecto de constituir una Sociedad de seguros sobre conservación de edificios, mediante el pago de los propietarios asegurados de una módica cuota, corriendo a cargo de la Sociedad todas las reparaciones de albañilería, carpintería y hojalatería.

El proyecto ha sido presentado a la Asociación de propietarios, que en principio acepta estas proposiciones.

Minas de Castilla la Vieja y Jaén.

Este grupo de minas ha arrastrado durante cierto tiempo una vida azarosa, que puso a la Sociedad en trance de muerte, obligando a reorganizar sobre nuevas bases, de las cuales la principal, a juicio nuestro, era la de abandonar determinadas concesiones que eran una carga para la Sociedad, concentrando todos los elementos de esta en la explotación de la mina Sinapismo, y más adelante en la de los grupos Coto, Atila y Villaverde.

Los beneficios realizados en 1905, por valor de 65.413 pesetas, han sido aplicados, menos 407 pesetas, a liquidar la parte mala del negocio. La preparación de las minas que retiene la Sociedad, continúa, y si las esperanzas no salen fallidas, los accionistas pueden confiar en una solución menos onerosa que la que entrevieron en un principio. Falta hace, pues quedan 4.472.219 pesetas de gastos por amortizar sobre un capital de 6.500.000.

Unión Minera.

Esta Empresa, domiciliada en Barcelona, con un capital de 250.000 pesetas, dividido en acciones de a 200 pesetas una, se dedica a la explotación de unas minas de carbón denominadas «Vintró» y «Reunión», que, según la Memoria que hemos recibido, explota con regularidad, produciéndole saneados ingresos, si bien se lamenta que las ventas en el ejercicio de 1905 fueron menores que en 1904.

Da a conocer los trabajos de avance realizados en las minas y sus buenas condiciones de explotación, que espera le reporten mayores beneficios en 1906.

Los obtenidos en 1905 se elevan a 23.901 pesetas.

Congreso Agrícola.

El 26 de Septiembre comenzará en León el Congreso de la Federación Agrícola de Castilla la Vieja, 5.º de la serie; los pre-

cedentes tuvieron lugar en Valladolid, Segovia, Salamanca y Logroño.

Coincidiendo con el Congreso, se celebrará una Exposición agrícola regional que durará desde el 30 de Septiembre al 31 de Octubre. Comprenderá cuatro secciones: 1.ª Maquinaria agrícola y aplicable á las industrias derivadas. 2.ª Abonos. 3.ª Semillas y demás productos agrícolas. 4.ª Ganadería, avicultura, agricultura y análogos.

Ferrocarril de Solares á Liérganes

La *Gaceta de Madrid* publica una Real orden del Ministerio de Fomento otorgando á la Compañía de los ferrocarriles de Santander á Bilbao la concesión del de vía estrecha de Solares á Liérganes, sin subvención del Estado y por un plazo de noventa y nueve años.

Para hacer la concesión de esta línea fué autorizado el Gobierno por una ley especial de 21 de Julio de 1894. El primitivo peticionario era D. Rafael Martín y Arrué, de Santander, que posteriormente transfirió sus derechos á la Compañía citada.

Hornos giratorios Robinson para desechar minerales y otras substancias granulares

Estos hornos corresponden al conocido tipo del cilindro giratorio, suficientemente antiguo y generalizado para que haya necesidad de insistir sobre su disposición general; pero se asegura que el nuevo modelo inventado y construido por Edward Robinson, de Londres, tiene algunos detalles particulares que le dan considerable ventaja sobre los demás sistemas análogos que hay en uso.

Por ejemplo, el cilindro no tiene más que 10 pies ingleses (3,05 metros) de longitud, por 3 (0,91) de diámetro; y con dimensiones relativamente tan reducidas y con un peso de sólo una tonelada, se alcanza una superficie de caldeo de algo más de 23 metros cuadrados, y se obliga á los materiales en tratamiento á recorrer un camino que en total es de unos 140 metros antes de salir por la abertura de descarga. Todo esto se consigue por medio de dos series de diafragmas y de filetes interiores que guían á los materiales por el interior del cilindro. Este es de chapa de acero con zunchos de hierro fundido en los dos extremos. Las superficies interiores, dispuestas normalmente á la lateral del cilindro, no son claro está, superficies de caldeo directo, pero obran como radiadores. De ahí resulta una gran economía de combustible, todavía reforzada por la adición de una envolvente que, formando un espacio anular con el cilindro, permite hacer pasar una corriente de aire caliente y libre de humos, que arrastra todos los vapores que se desprenden de los materiales tratados.

Compañía Naviera Portillo é Ibáñez

Con bastante concurrencia de Sres. accionistas celebraron el día 18 las Juntas Generales ordinarias y extraordinarias de las Compañías de los vapores *Castro Urdiales*, *Carranza* y *José Martín de Pinillos* aprobándose el Balance y cuentas del ejercicio de 1905 y acordándose la fusión de las tres Compañías en en una sola que se titulará Compañía Naviera PORTILLO É IBAÑEZ.

Los sobrantes de oro de Aduanas

Preocupa á los interesados en el cambio la idea de cómo enajenará la Hacienda las cantidades en oro que le sobren de la recaudación de Aduanas, después de pagar sus atenciones en el extranjero por deuda exterior, consulados y embajadas, compra de cañones, etc.

Aparte del sistema de venderlos en el corro á que el ministro aparece opuesto, puede haber otros varios.

Uno venderlo á los comerciantes importadores, facilitándoles el pagar con ello de nuevo los derechos de Aduanas.

Otro venderlo, mediante un convenio, directamente á las Compañías de ferrocarriles, para que puedan éstas pagar el interés de sus obligaciones, etc.

Otro entregárselo al Banco y pedirle prestadas pesetas sobre esta garantía, si bien con ello se demostraría el propósito ó deseo de subir los francos, substrayendo papel de la circulación, cosa á que el ministro no se puede prestar y que siempre sería pasajera y temporal.

De todos estos planes y de otros, se habla como posible, aunque en verdad el ministro no ha dado pie hasta ahora.

Exposición Marítima Internacional en Burdeos en 1907

Durante los meses de Mayo á Noviembre de 1907 tendrá lugar en esta ciudad una Exposición Marítima Internacional con motivo del Centenario de la Navegación á vapor.

Esta Exposición, destinada á tener mucha fama y el más legítimo éxito, puesto que ha de reunir por primera vez las fuerzas navales de todos los países, está organizada por la Liga Marítima Francesa, bajo el patrocinio oficial del Gobierno Francés, del Consejo general de la Gironde, de la Municipalidad, de la Cámara de Comercio y de la Sociedad Filarmónica de Burdeos. Todas las Cámaras de Comercio de Francia han querido mandar su patrocinio formal y alentar de un modo caluroso, esta grandísima manifestación.

Las naciones extranjeras, atraídas por esta nueva idea, se han unido á la Exposición Marítima y se proponen mandar á ella sus más brillantes escuadras.

El Comisario general de la Exposición Marítima Internacional es M. Bertin, miembro del Instituto, director del cuerpo marítimo de ingenieros del cuadro de reserva, y el Comisario general agregado, es M. V. Morlot.

Todas las peticiones para informes, sitios, concesiones, etc., deben ser dirigidas á la Dirección general, 26, cours du XXX Juillet, en Bordeaux.

El envejecimiento artificial de los vinos

En otra ocasión nos hemos ocupado del envejecimiento natural de los vinos, operación larga, delicada y costosa; hoy vamos á describir varios procedimientos económicos, empleados por los viticultores franceses, para lograr en poco tiempo este mismo fin.

La oxidación de ciertos elementos constitutivos del vino es una de las causas principales para su enranciamiento. Con este objeto, MM. Malvecin y Villón han construido aparatos de ensayo para utilizar el papel fundamental que el oxígeno desempeña en el envejecimiento, valiéndose del citado gas, caliente y á fuerte presión; pero los resultados obtenidos no han sido muy satisfactorios.

Con el mismo fin han sido propuestos otros procedimientos basados en la acción de ciertos productos químicos oxidantes, que no impurifiquen los vinos. El agua oxigenada provoca un envejecimiento de los más perfectos; pero no se utiliza y ha sido abandonada á causa de su excesiva energía, á la vez que por alterar la materia colorante. El empleo del ozono, con que se ha querido reemplazar, presenta los mismos inconvenientes.

El calor es otro de los agentes que más directamente influyen en el envejecimiento. Su acción ha sido combinada con la que ejerce la luz solar. Este último poderoso manantial de energía, dá lugar á fenómenos de oxidación muy intensos; sin embargo, hasta el presente, sus aplicaciones no han dado resultados prácticos y económicos.

El calor no envejece el vino si no se pone simultáneamente en contacto del aire. En muchas ocasiones, esta oxidación debe ser moderada y practicada en determinadas condiciones, para que el *bouquet* se desarrolle bien y que el tanino y la materia colorante se precipiten fácilmente, provocando el depósito de las materias nitrogenadas y albuminoideas más ó menos coaguladas y sin que el líquido adquiera mal sabor.

Estos diferentes accidentes pueden evitarse con el empleo del nuevo procedimiento de M. Malvecin, *la pasterofrigoría*, que envejece los vinos sin que experimente ninguna alteración. El resultado deseado es obtenido sin pérdida de productos volátiles y consiste en hacer pasar el vino por un aparato especial, por donde se hace atravesar una corriente de aire caliente á fuerte presión. El calor durante la operación facilita la esterificación de ciertos principios del líquido. Después de la oxidación se somete el vino á una intensa refrigeración (de 4° á 5° bajo cero) que dá lugar á la precipitación de muchos de los elementos inútiles. Por último, al salir del refrigerante, se hace atravesar el vino por un filtro de pasta de celulosa, en donde abandona las materias convertidas en insolubles.

Por este procedimiento se obtienen en los vinos los mismos resultados que con el envejecimiento natural, pero en un plazo mucho más breve y á un precio más económico.

A los fabricantes y exportadores españoles

(CONTINUACIÓN)

Bujías.—Artículo de preferente atención; en 1904 se importó por valor de 562,705 taeles; recomiendo á los industriales de este artículo, remitan buenos muestrarios y en condiciones de precio y les aseguro buenos negocios.

Cajas de dulces.—Las hay en todos los establecimientos de comestibles y se venden bastante, todas son importadas; también se venden mucho, bombones en tarritos de cristal, pero lo que tiene un consumo extraordinario son las pastillas y bombones de chocolate; también se encuentran en todas las tiendas y almacenes de este ramo, cajas de higos, pasa y ciruelas pasas. Muestrarios.

Calzado.—En su mayoría se importa de América; y alcanza un precio de 6 á 15 pesos mex; promedio clase corriente, 8 pesos; los Japoneses también los hacen, pero con buenos precios. La importación en 1904, fué de 395,802 taeles. Convendrían buenos muestrarios, abrazando desde el zapato barato, hasta la bota más cara y con buenos precios hay seguridad de buenos negocios.

Cepillos.—Se venden bien y todos son importados. Muestras.

Cerveza.—Se importa en general de los Estados Unidos y se vende al por menor la botella pequeña, á 0,25 céntimos mex; la importación ha sido en 1904, por valor de 669,883 taeles. Si los fabricantes remiten una pequeña partida, la repartiré entre los almacenes para que la prueven sus alientes y si gusta, hagan sus pedidos.

Cerillas.—Se ha importado de este artículo en 1904, por valor de 29,983 taeles, de Europa; el Japón 4 743,775 taeles; hacer la competencia á los japoneses no es fácil en este artículo, sin embargo, en las clases europeas, no cabe duda que se puede competir, y en las japonesas mandando un artículo muy barato, puede que se consiguiera algo; el fósforo japonés tiene la caja de madera y es muy ordinario, la cerilla es también de madera; se vende el paquete de 10 cajas á 0,06 céntimos de peso mex; las europeas son muy caras.

Cintas.—Se venden de todas clases, tienen más salida las de algodón con borra de seda y las de algodón. Muestras.

Clavos.—Véase Metales.

Conservas.—Artículo de gran consumo en todas sus manifestaciones; aquí alcanzan buenos precios en todas sus clases; las latas de sardinas que en España se venden á 0,30 y á 0,40 céntimo de peseta, aquí á 0,30 céntimos de peso mex; los pimientos que tanto abundan en España, no hay aquí ni una lata;

se encuentran alguno de procedencia Italiana, y con un preparado como asados y sin punto de comparación con los españoles, aquí se venden estas latas, á 0,30 céntimos de peso mex; algunos de los vapores que tocan en este puerto, se surten de estos géneros; en 1904, tocaron 111, 917 vapores mercantes. Aconsejo á los fabricantes de toda clase de conservas, que remitan muestrarios y alguna partida pequeña para dar á conocer los artículos; sobre etiquetas. Véase lo que se dice en aceites.

Cortina de yute.—Este artículo se consume bastante, en todas las casas se ponen de esta clase de cortinas y también de felpilla con flores y otros dibujos; también se usan tapetes de estos géneros. Muestrarios extensos.

Cristal.—Artículo de gran consumo, tanto para las construcciones de casas, como lunas para muebles y objetos de cristal. Respecto á las construcciones, ya he dicho antes que se está construyendo ahora muchísimo, y en cuanto á las lunas, se usan con verdadera profusión, tanto en los muebles que casi todos las llevan, como espejos; en muebles fantasía de este artículo, yo he visto en Manila y creo que construídos en Zaragoza, cosas muy bonitas que no dudo tendrían aquí buen mercado. Se importó en 1904, cristales para construcciones, 403.343 taeles, habiendo bajado este año la importación; pues en 1903 fué de 780.062 taeles. La importación de objetos de cristal en el citado año de 1904, fué de 757.562 taeles. Se necesita para dar á conocer estos artículos de fabricación española, catálogos y muestras de objetos de cristal, pero mandando todo con buen embalaje y asegurado de roturas.

Camas.—Se venden de hierro y doradas, alcanzando buenos precios; las de hierro para matrimonio, con somier, á 45 pesos mex con barras para mosquiteros; las doradas que allí cuestan 55 duros, se venden aquí de 150 á 200 pesos mex. Remitar catálogos y precios.

Cuadros al óleo.—Tienen buena salida y creo sería un buen negocio. Remitar un partidita de cuadros al óleo de esos que se venden allí tan baratos y de diferentes tamaños que representen tipos y costumbres españolas, así como reproducciones de cuadros de nuestros museos; estos cuadros, si los mandan, pueden venir si bastidor y yo se lo pondré aquí, lo mismo que los marcos, á fin de que cueste menos el arrastre.

Estufas eléctricas.—Si son baratas y económicas, pueden tener buena salida. Alguna de muestra indicando el consumo por hora.

Esencias.—Artículo de muchísimo consumo, tanto para europeos como para chinos, y con buenos precios. Buenos muestrarios.

Fideos y pastas.—Se consumen bastante; los que importan son italianos. Muestras de varias clases.

Franelas.—Véanse los datos que se dan en tegidos.

Géneros de punto.—Grandísimo consumo en todos los artículos de este ramo. Véanse los datos que se dan en tegidos. Buenos y variados muestrarios.

Hilados.—Se consume mucho este artículo, muchas clases no se encuentran, los fabricantes de este artículo, deben mandar muestras de todas las clase, de lana, de algodón, hilo etc.

Jabón.—Artículo de gran consumo, se importa en su mayoría de Inglaterra; la importación en 1904, fué de 911.051 taeles bajando algo de la de 1903, que fué de 1.157,391 taeles; se vende en cajas de 2 arrobas al por mayor, y la arroba, de 2 á 2,50 pesos mex; dudo que en este artículo de tan capital importancia, puedan salir muy beneficiados los comerciantes españoles por los gastos de fletes y embalaje; mucho mejor sería poner aquí una fábrica; si desean los fabricantes, yo les puedo mandar datos de jornales y primeras materias, así como muestras de este jabón.

Licores.—Se consumen mucho, pero hay que estudiar bien este artículo; sería conveniente que remitiesen los fabricantes muestras y una pequeña existencia para dar á conocer en los almacenes alguna clase y recojer muestras de los similares de más consumo, para que los fabricantes los copien. En 1904, se importó entre cerveza, espíritus, etc. 2.077,509 taeles.

Mantas.—Mucho consumo de todas clases, convendrían muestrarios extensos. téngase presente que la temperatura por término medio, es igual á la de Madrid.

Banco de Cartagena

Situación el día 30 de Junio de 1906.—Duo-
décimo ejercicio semestral.

Pesetas Cts.

ACTIVO	
Disponible en efectivo.	2.314.771'75
Caja.	788.818'59
Banco de España c/c.	391.890'99
Fondos Públicos.	3.296.952'49
Descuentos sobre la Plaza	4.705.005'71
Efectos á cobrar.	2.883.850'59
C/c con garantía personal	1.559.655'78
» » de valores	
Solares en el Ensanche de Cartagena	101.050'85
Corresponsales nacionales	2.126.305'64
» » extranjeros.	490.730'09
Varios.	324.867'67
Inmuebles	395.191'47
Mobiliario	37.459'44
Cámara acorazada de Cajas de alquiler	81.740'66
Accionistas.	87.825 »
Acciones en cartera	5.000.000 »
TOTAL	24.586.116'72

Valores Nominales.

Dep. en custodia	9.393.608
Id. necesarios.	313.000
Id. en garantía	2.198.676'24
TOTAL GENERAL.	36.491.400'96

PASIVO

C/c á la vista.	2.810.192'36
» á 8 días.	777.587'71
» á 30 días.	1.929.632'44
Imposiciones á fecha fija.	1.096.193'13
Imponentes de la caja de Ahorros	5.161.040'32
Efectos á pagar	15.617'87
Corresponsales nacionales	1.819.045'66
» » extranjeros.	425.184'18
Varios	38.306'57
Dividendos á pagar	27.087 »
Utilidades liquidas.	266.229'47
Fondo de reserva.	220.000 »
Capital	10.000.000 »
TOTAL	24.586.116'72

Valores Nominales.

Depositantes de efectos en custodia	9.393.608
Acreedores por depósitos ne- cesarios	313.000
Depositantes de valores en garantía	2.198.676'24
TOTAL GENERAL.	36.491.400'96

El Consejo de Administración ha acordado dar á las 266.229'47 pesetas de utilidades liquidas obtenidas en el primer semestre de 1906, la aplicación siguiente:

A Dividendo activo, 15 pesetas por acción	Ptas. 150.000
A Fondo de reserva, 8 pesetas por acción	» 80.000
A Impuestos sobre utili- dades y dividendo	» 34.347'53
A amortizar la cuenta de mobiliario	» 1.881'94
TOTAL PESETAS	266.229'47

Las 15 pesetas que corresponden por acción, libres de impuestos, á cuenta de los beneficios obtenidos en el semestre, serán pagadas contra cupón núm. 11 desde el día 16 de Julio próximo en las Cajas del Establecimiento y de sus Sucursales en Lorca, Murcia, La Unión y Aguilas; en Madrid, en el Banco Hispano Americano y Banco Español del Río de la Plata; en Oviedo, en el Banco Asturiano; en Gijón, en el Banco de Gijón; en Santander, en el Banco Mercantil y en Bilbao, en los Bancos del Comercio, de Bilbao y de Vizcaya.

V.º B.º.—El Director-Gerente, *Joaquín Payá*.—El Oficial 1.º de Contabilidad, *Rafael Sierra*.

Valores locales de la Plaza de Bilbao—Ultima cotización

TÍTULO DE LA EMPRESA ó COMPAÑÍA	Ultima coti- zación.....	FECHA de la operación			CAPITAL — Pesetas	Valor de ca- da título...	Desembolso.	A. real	Se- mastra
		Día	Mes	Año					
ACCIONES									
Banco de Bilbao	275	16	Julio	1906	30.000.000	500	Todo	60 pts	
» de Vizcaya	912	7	Julio	1906	15.000.000	250	50 %	10 »	
» Crédito Unión Minera	255	21	Julio	1906	20.000.000	250	20 %	4 »	
» Guipuzcoano	180.00	13	»	1906	5.000.000	500	60 %	21 »	
» de Vitoria	125.00	28	»	1905	3.000.000	500	50 %	12.50	
» Asturiano	70	p. 2	Stbre.	1904	8.000.000	500	80 %		
» de Gijón	166	28	»	1906	10.000.000	400	Todo	18 pts	
» de Vigo	43.33	20	»	1904	5.000.000	500	60 %		
» de Burgos	107	22	»	1906	3.000.000	500	20 %	5 pts	
» Industrial Gijonés	30	p. 13	»	1903	15.300.000	500	Todo		
» Hispano Americano	143.00	25	»	1906	100.000.000	500	30 %	9 pts	
» Mercantil de Santander					8.000.000	500	25 %	11.25	
Ferrocarril de Bilbao á Durango	114	20	»	1906	6.525.000	250	Todo		
» de Bilbao á Portugalete	141	6	»	1906	5.000.000	500	»	30 pts	
» de Santander á Bilbao	127.00	14	»	1906	12.500.000	500	»	»	
» de Durango á Zumárraga	40	% 28	»	1904	2.750.000	500	»	25 »	
» de Amorebieta á Guernica	70	» 5	»	1901	1.250.000	500	»	20 »	
» de Elgoibar á San Sebastián	15	» 10	»	1905	4.500.000	500	»	»	
» de Castro Alén (ordinarias)	163	25	»	1906	1.500.000	500	»	35 pts	
» de Castro Alén (especiales)	112	25	»	1906	1.000.000	500	»	55 »	
» de La Robla á Valmaseda	20.50	11	»	1907	20.254.000	500	»	»	
» Vasco Asturiano	76.50	17	»	1905	12.000.000	400	»	»	
Compañía Naviera Bilbaina (Aznar)	40	22	»	1906	6.000.000	500	»	»	
» Bat	30	23	»	1906	2.500.000	500	»	»	
» Vasco Cantábrica	50	25	»	1905	3.000.000	500	»	»	
» Vascongada (Abásole)	50	13	»	1906	3.125.000	500	»	10 pts	
» Internacional (Llodio)	28	21	»	1906	2.500.000	500	»	»	
» Rodas	40	16	»	1903	4.500.000	1000	»	»	
» Unión	25	7	»	1906	16.300.000	500	»	»	
» Cantábrica	14	» 10	»	1905	6.000.000	500	»	»	
» Urdarte	50	» 14	»	1906	3.000.000	1000	»	25 pts	
» Aurrerá	43	» 25	»	1906	3.000.000	500	»	6 »	
» Naviera La Actividad	25	» 19	»	1906	3.000.000	500	»	»	
» Anónima de Navegación	64	» 28	»	1906	2.700.000	500	»	22.50	
» La Blanca	77	» 28	»	1902	3.000.000	500	»	5 pts	
» Vasco Asturiana	94	» 2	»	1901	10.000.000	500	»	5 »	
» Algorche	75	» 1	»	1905	5.000.000	500	»	75 »	
» Olazarrí	55	» 7	»	1906	7.000.000	500	»	17.50	
Sociedad Anónima A. Hornos de Vizcaya	213	» 21	»	1906	32.750.000	500	»	50 pts	
» Unión Resinera Española	159	» 21	»	1906	20.000.000	250	»	25 »	
» Unión de Explosivos	276.50	» 20	»	1906	25.000.000	100	»	16 »	
» Talleres de Deusto	137	» 3	»	1902	1.000.000	500	»	»	
» Tubos Forjados	116	» 14	»	1904	1.500.000	500	»	50 pts	
» La Basconia	85	» 27	»	1906	7.000.000	500	»	10 »	
» Casa Dotesio	60	» 4	»	1906	1.350.000	500	»	30 »	
» Tranvía de Bilbao á Durango	73	» 22	»	1903	2.150.000	500	»	»	
» Auxiliador Ferrocarriles	98	» 29	»	1906	2.000.000	250	Todo	6 % fijo	
» Ahlemeyer	20.20	» 11	»	1906	30.000.000	500	80 %	»	
Compañía de Seguros Aurora	65	» 5	»	1905	20.000.000	500	20 %	5 pts	
La Polar (Dep'to. engarantía 50 %)	85	» 12	»	1906	100.000.000	250	Nada	Nada	
Sociedad Minera Argentifera de Córdoba	250	» 27	»	1906	1.500.000	50	50 %	15 p.	
» Anglo Vasca, de Córdoba	230	» 30	»	1905	1.500.000	50	Todo	10 p.	
» Alcaracejos, en Córdoba	184	» 7	»	1902	3.000.000	250	»	»	
» Almadenes, en Córdoba	145.70	» 14	»	1901	6.000.000	250	35 %	»	
» Peñarón, en Sevilla	78	» 23	»	1906	4.500.000	500	»	»	
» Cala, en Huelva	98.50	» 19	»	1906	15.000.000	500	Todo	»	
» Hulleras de Sabero y anexas	37	» 30	»	1906	5.000.000	500	Todo	»	
» Sierra Menera, en Teruel	87.15	» 27	»	1906	32.000.000	500	60 %	»	
» Irún y Lesaca	40	» 19	»	1906	5.000.000	500	Todo	30 pts	
» Cabárceno	220	» 2	»	1901	1.500.000	500	»	»	
» Argentifera de Almagro	56.50	» 26	»	1906	5.600.000	500	»	»	
» Hulleras de Guardo	95	» 18	»	1902	4.000.000	500	36 %	»	
» Collado del Lobo	102	» 25	»	1906	2.500.000	500	Todo	5 %	
» Atllana	18	» 15	»	1905	4.000.000	250	»	»	
» Villadrid	94	» 24	»	1904	4.000.000	500	»	»	
» Sierra Alhamilla	170	» 18	»	1906	1.000.000	500	Todo	»	
» Hidraulica del Fresser	31	» 30	»	1906	3.000.000	500	»	»	
» Hidro Eléctricas	77	» 17	»	1906	20.000.000	500	»	»	
» Berástegui	35	» 27	»	1906	2.500.000	500	70 %	»	
» Tras-oz-Montes	57	» 7	»	1902	850.000	500	10 %	»	
» Minería Vascongada	43	» 23	»	1906	12.500.000	250	5 %	»	
» General de Minería	85	» 17	»	1903	5.000.000	250	25 %	»	
» Construcciones metálicas	80.00	» 16	»	1906	12.500.000	500	Todo	3.50 p.	
» Constructora de Obras públicas	96	» 16	»	1902	10.000.000	500	90 %	»	
Sindicato Minero Rodas	95	» 16	»	1902	5.500.000	250	40 %	»	
Castillo de las Guardas	91	» 23	»	1906	7.500.000	500	85 %	»	
Sociedad Azufrera del Coto de Hellín	118.50	» 9	»	1902	10.000.000	500	Todo	»	
Aznaga y Mestanza	10	» 11	»	1903	6.000.000	100	80 %	»	
Papelera Española	40	» 8	»	1906	20.000.000	500	Todo	»	
Artes Gráficas	96	» 21	»	1906	500.000	100	»	6 pts	
Centro Minero Bilbaino	100	» 8	»	1903	5.000.000	250	1 1/2 %	5 %	
Bodegas Bilbainas	54	» 17	»	1906	6.000.000	500	Todo	»	
Sierra Almenara y F.º Minero de Morata	35	» 17	»	1903	1.500.000	500	»	»	
Diques Euzkalduna	37	» 4	»	1905	15.000.000	500	»	5 pts	
Minas de Heras	4	» 23	»	1904	6.500.000	000	»	»	
Marítima Bakio	108	» 15	»	1904	350.000	1500	»	3 %	
S.º Gl. Azucarera Española, preferente	66.00	» 26	»	1906	143.000.000	500	»	15 pts	
» » ordinaria	38	» 26	»	1906	43.000.000	500	»	»	
Vapores de Seta y Aznar	1.2	» 11	»	1906	8.500.000	500	»	»	
Compañía Naviera Bachi	80	» 6	»	1905	4.000.000	500	»	15 pts	

El total de pesetas nominales negociadas durante la semana fué:

Fondos públicos, 330.100.—Acciones de Sociedades 356.550—Obligaciones id. de 151.250 Total 737.900.

BUQUES ENTRADOS

Importación del Extranjero desde el 14 al 20 de Julio

Número de orden.....	Día.....	Aparejo	Pabellón	Matrícula	Nombre del buque	Toneladas de registro.....	Capitán	Cargamento	Kilogramos de carbón.....	Kilogramos de bacalao.....	Kilogramos de carga total.....	Procedencia	Consignatario ó Corredor
<i>Sumas anteriores</i>									271178306	5748154	408718539		
1176	14	Vapor	Español	Sevilla	Cabo Corona	804	L. Jáuregui	General	"	"	634	Marsella	Bergé y Compañía
1177	"	"	"	Bilbao	Achocolanda	1264	F. Lezama	Lastre	"	"	"	Bayona	Urbe y Eguirraun
1178	"	"	"	"	Idem	1445	B. Luzarraga	Carbón	3333870	"	3453277	Newcastle	Sota y Aznar
1179	16	"	Inglés	S. Shields	Eleanor	1239	T. W. Swinbank	Lastre	"	"	"	Porstmouth	Vda. de Salvidegoitia
1180	"	"	"	Glasgow	Elsiston	618	W. Niven	Idem	"	"	"	Saint Nazaire	Agencia J. Wild y C. ^a
1181	"	"	"	Newport	Llanthoy Abbey	152	E. B. Barnett	Idem	"	"	"	Burdeos	Jesús Castet
1182	"	"	"	Liverpool	Earnwod	161	W. H. Carnish	Idem	"	"	"	Lisboa	Macleod y Compañía
1183	"	"	"	Londres	Wolf	1545	G. T. Alleyne	Maíz	"	"	1122 0	Rosario	Griffiths Tate y C. ^a
1184	"	"	Español	Bilbao	Musques	1097	M. Celaya	Lastre	"	"	"	Paullac	Miguel P. Ferrer
1185	"	"	"	"	Idem	1084	M. Bengoechea	Idem	"	"	"	Boulogne	A. Aznar y C. ^a
1186	"	"	"	"	Idem	1316	J. A. Madariaga	Idem	"	"	"	Cardiff	Idem
1187	"	"	"	"	Idem	845	D. Obieta	Carbón	2059312	"	2059332	Newport	Juan Abaitua
1188	"	"	"	"	Idem	2971	J. Guericca	De tránsito	"	"	"	Liverpool	Atanasio Aréizaga
1189	"	"	Alemán	Hamburgo	Sao Paulo	3066	E. Ketels	Idem	"	"	"	Amberes	Edmundo Couto y C. ^a
1190	17	"	Francés	Dunkerque	St. Pierre	594	J. Berquin	General	"	31715	56925	Dunkerque	J. L. Olloqui
1191	"	"	Noruego	Horten	Elff	104	A. E. Pettersen	Madera	"	"	226 98 1	Sundsvall	Griffiths, Tate y C. ^a
1192	"	"	Belga	Amberes	Baron de Macar	1527	H. Zellien	Lastre	"	"	"	Rotterdam	Chávarri y Compañía
1193	"	"	Inglés	Hartlepool	Sunningdale	1638	A. Beckmann	Idem	"	"	"	La Pallice	Macleod y Compañía
1194	18	"	Español	Santander	Cuca	31	E. Suárez	General	"	"	85036	Colón y esc.	Francisco Garcia
1195	"	"	"	Bilbao	Río Formoso	7	R. Munilla	Idem	"	"	60339	Burdeos	Carlos Maruri
1196	"	"	Francés	La Rochelle	Adour	665	P. Tollis	Carbón	1421000	"	1421000	Cardiff	J. L. Olloqui
1197	"	"	"	Dunkerque	San Martín	759	A. Levigoureaux	Lastre	"	"	"	Brest	Idem
1198	"	"	Español	Bilbao	Bartolo	1653	J. Eguiguren	Idem	"	"	"	Saint Nazaire	Miguel P. Ferrer
1199	"	"	"	"	Idem	952	J. A. Menchaca	Idem	"	"	"	Burdeos	Félix Abásolo
1200	19	"	"	"	Idem	188	L. Sagarduy	Carbón	367339	"	475156	Newcastle	Sota y Aznar
1201	"	"	"	"	Idem	383	B. Madariaga	Lastre	"	"	"	Middlesbro	Orbe y Gobeo
1202	"	"	"	"	Idem	76	O. Cortázar	General	"	"	101275	Bayona	Atanasio Aréizaga
1203	"	"	Inglés	Sunderland	Remembrance	1039	R. Dunn	Lastre	"	"	"	Burdeos	Macleod y Compañía
1204	"	"	"	"	Hawlingden	1230	C. Willis	Idem	"	"	"	Chantenay	Vda. de Salvidegoitia
1205	20	"	"	Cardiff	Collivaud	87	W. Quinton	Idem	"	"	"	Rochefort	Félix Abásolo
1206	"	"	Español	Bilbao	Lekeitio	1454	F. Oyabide	Carbón	31.0936	"	345908	Newcastle	Sota y Aznar
1207	"	"	"	Idem	M. de Mudela	1211	V. Landa	Lastre	"	"	"	Cardiff	Vda. de Salvidegoitia
TOTALES.....									285409934	5767859	425004536		

Importación de Cabotaje desde el 14 al 20 de Julio

Número de orden.....	Día.....	Aparejo	Pabellón	Nombre del buque	Toneladas de registro.....	Capitán	Kilogramos de carbón.....	Kilogramos de cemento.....	Kilogramos de carga total.....	Procedencia	Receptores	Consignatario ó corredor
<i>Sumas anteriores</i>							95749460	4939780	111863509			
700	14	Vapor	Español	Alfonso	67	F. Alvarez	"	"	"	Castro	Lastre	Portillo
701	"	Baland. ^a	"	Concha	24	T. Arqueta	"	"	"	Bermeo	Idem	Azqueta
702	"	"	"	Sendeja	2	G. Fradua	"	"	"	Idem	Idem	Arriaga
703	"	Pallebot	"	Maria	34	J. J. Urrosolo	"	"	"	Idem	Idem	Idem
704	"	Vapor	"	Cabo Corona	908	L. Jáuregui	"	"	16 809	Barcelona esc.	Varios	Bergé y C. ^a
705	"	"	"	Dolores	71	J. A. Irauniegui	"	"	117300	Zumaya	L. Castillo	Astigarraga
706	"	"	"	C. Bermeano	5	F. Viña	"	"	12 060	Santander	Orden	Azqueta
707	"	"	"	Maria Mercedes	12	J. López	"	"	3 947	Vivero y esc.	Varios	García
708	"	Baland. ^a	"	Chorrocha	11	F. Aranzamendi	"	"	12 00	Lequeitio	E. de Arriaga	Arriaga
709	"	Pallebot	"	Pepito	24	A. Justo	60030	"	6 00	Bermeo	Orden	Vicuña
710	"	Baland. ^a	"	Evaristo	23	V. Basterrechea	"	"	3 000	Motrico	E. de Arriaga	Arriaga
711	"	Vapor	"	Barambio	7	J. Menéndez	917250	"	9 7250	Gijón	Fábrica S. Francisco	Vicuña
712	"	"	"	Mosquitera	99	B. R. Cancio	167000	"	167000	Idem	Altos Hornos	I. Abaitua
713	"	Baland. ^a	"	Tres Hermanos	13	G. Acarregui	"	"	7 90	Lequeitio	Viuda de Vicuña	Vicuña
714	16	"	"	Unión núm. 2	2	R. Marcu	"	"	"	Idem	Lastre	Arriaga
715	"	Pallebot	"	Maria Teresa	6	A. Alvarez	150000	"	150000	Gijón	Sd. Pma. Concepción	Vicuña
716	"	Vapor	"	Adela Roca	93	P. Silvestre	"	3070 0	333 454	Barcelona esc.	Varios	Maruri
717	"	"	"	Iciar	8	J. San José	540000	"	540000	Gijón	Altos Hornos	Chávarri y C. ^a
718	"	"	"	Villaramiel	83	M. Fernández	"	"	800 0	Tapia	Orden	Maruri
719	18	"	"	Cuca	5	E. Suárez	"	"	5330	Santander	L. Landáburu	García
720	"	Baland. ^a	"	Nueva Unión	20	S. Badiola	"	"	15000	Lequeitio	E. de Arriaga	Arriaga
721	"	Vapor	"	Martín	44	A. Bilbao	"	"	80000	Corcubión	Orden	C. Hoppe
722	"	"	"	Santoña	36	E. Olavarrieta	"	"	6459	Castro	Altos Hornos	García
723	19	"	"	Cabo S. Sebastián	952	J. C. Zorroza	"	"	912881	Barcelona esc.	Varios	Bergé y C. ^a
724	"	Baland. ^a	"	Rosario	29	J. Urrosolo	"	"	"	Santoña	Lastre	Arriaga
725	"	Vapor	"	Maria Clotilde	30	A. López	"	"	9018	Santander	Varios	García
726	"	"	"	Maria del Carmen	62	T. Gaminde	"	"	6732	San Sebastián	Idem	Idem
727	"	Goleta	"	José y María	65	J. Jarrío	120000	"	120000	Gijón	Orden	Idem
728	"	Vapor	"	Libe	23	J. Ibarlucea	"	65000	65000	Deva	Idem	Arriaga
TOTALES.....							96895218	5478090	115254778			

BUQUES SALIDOS

Exportacion al Extranjero desde el 14 al 20 de Julio

Numero de orden.....	Dia.....	Aparejo	Pabellón	Nombre del buque	Toneladas de registro.....	Kilogramos de mineral.....	Kilogramos de lingotes.....	Kilogramos de vino comu.....	Kilogramos de hojalata.....	Kilogramos de tubos.....	Kilogramos de alambre.....	Kilogramos de harina.....	Kilogramos de c. total.....	Cargador	Destino	Punto de carga	Nombre de la mina según factura
				<i>Sumas anteriores.</i>		2273106848	7260970	4947655	17011417								
1030	14	Vap.	Inglés	Rosario.....	1163	299510	"	"	"	"	"	"	"	A. Aznar y C. ^a	Cardiff	Oreónera	Depósito Luchana
1091	"	"	"	Lady Ann.....	62	1250000	"	"	"	"	"	"	"	Luis Núñez.....	Middlesbro	Olaveaga	Maria la Chica
1092	"	"	"	Resolute.....	1050	2521500	"	"	"	"	"	"	"	J. M. de las Rivas.....	Idem	Triano	Unión y Amistosa
1093	"	"	"	Ivanhoe.....	1431	3294650	"	"	"	"	"	"	"	Sydney J. Dyer.....	Glasgow	Portugalete	San Fermín y Rubia
1034	"	"	"	Kilmorack.....	1319	2872250	"	"	"	"	"	"	"	Vda. de Salvidegoitia.....	Heysham	Luchana	La Lejana
109	"	"	Español	Ollargan.....	1333	3271470	"	"	"	"	"	"	"	Parochoa Iron Ore.....	Cardiff	Oreónera	Parochoa
1098	"	"	"	Somorrostro.....	981	2895540	"	"	"	"	"	"	"	Sota y Aznar.....	Rotterdam	Triano	Confianza y Petronila
1097	"	"	Noruego	Dalbeattie.....	819	1894420	"	"	"	"	"	"	"	Luis Rueda.....	Ayr	Idem	Demasia San Antonio
1098	"	"	"	Edinburgh.....	1040	2368470	"	"	"	"	"	"	"	Luis Ocharan.....	Cardiff	Cadagua	Malaespera
1099	"	"	Español	Marzo.....	753	1967680	"	"	"	"	"	"	"	Félix Abásolo.....	Rotterdam	Luchana	Juliana
1100	"	"	"	Portugalete.....	1349	3072330	"	"	"	"	"	"	"	Griffiths Tate y C. ^a	Middlesbro	Portugalete	San Antonio
1101	"	"	"	Ogoño.....	1487	3068410	"	"	"	"	"	"	"	J. M. de las Rivas.....	Rotterdam	Triano	Unión y Amistosa
1102	"	"	"	Algoiteño.....	1457	3438310	"	"	"	"	"	"	"	Erhardt y Compañía.....	Idem	Oreónera	Depósito Luchana
1103	"	"	"	Izaro.....	1008	2632880	"	"	"	"	"	"	"	Luis Ocharan.....	Cardiff	Cadagua	Malaespera
1104	15	"	"	Cecilia.....	775	1692560	"	"	"	"	"	"	"	Jesús Castet.....	Maryport	Portugalete	Ruoia
1105	"	"	"	Arminza.....	1561	3555760	"	"	"	"	"	"	"	Sota y Aznar.....	Middlesbro	Indauchu	Abandonada
1106	16	"	Inglés	Innesmoor.....	835	1951980	"	"	"	"	"	"	"	J. M. de las Rivas.....	Cardiff	Triano	Unión y Amistosa
1107	"	"	"	Pomaron.....	81	1993900	"	"	"	"	"	"	"	Martyn, Martyn y C. ^a	Newport	Cadagua	Montefuerte
1108	"	"	"	Tantallon.....	1933	4288500	"	"	"	"	"	"	"	Macleod y Compañía.....	Filadelfia	Portugalete	Elvira
1109	17	"	Belga	Seresia.....	1592	3708620	"	"	"	"	"	"	"	Chávvari y Compañía.....	Amberes	F. Belga	Coto minero F. Belga
1110	"	"	Español	Cobetas.....	1371	3597180	"	"	"	"	"	"	"	The Triano Iron Ore.....	Middlesbro	Triano	Conf., Petronila, Julia y Adela
1111	"	"	"	San Miguel.....	1155	2766700	"	"	"	"	"	"	"	A. Aznar y C. ^a	Cardiff	Oreónera	Depósito Luchana
1112	"	"	"	Leiar.....	188	"	"	"	"	"	"	"	"	Salió en lastre.....	Burdeos	Lastre	(Lastre)
1113	"	"	"	Reina M. ^a Cristina.....	2433	"	"	"	"	"	"	"	"	Bergé y Compañía.....	H. Veracruz	Pto. exterior	(25 pasajeros)
1114	"	"	"	Sao Paulo.....	3065	"	"	"	"	"	"	"	"	Edmundo Conto y C. ^a	B Aires	Idem	(34 pasajeros)
1115	"	"	Alemán	Riojano.....	2974	"	"	"	"	"	"	"	"	Atanasio Aréizaga.....	Habana	Idem	(Via Santander)
1116	15	"	"	Activo.....	732	1712100	"	"	"	"	"	"	"	Félix Abásolo.....	Newport	Cadagua	Montefuerte
1117	"	"	"	Austria.....	956	2268960	"	"	"	"	"	"	"	Griffiths, Tate y C. ^a	Cardiff	Oreónera	Parochoa
1118	"	"	Inglés	Longnewton.....	1878	2591230	"	"	"	"	"	"	"	Bias Otero y C. ^a	Rotterdam	Triano	San Miguel y Rio Cotorrio (1)
1119	"	"	Español	Santiago.....	1316	3124560	"	"	"	"	"	"	"	A. Aznar y Compañía.....	Cardiff	Oreónera	Depósito Luchana
1120	"	"	Uruguay	Cosme.....	1696	3489610	"	"	"	"	"	"	"	Echev. ^a y Larrinaga.....	Rotterdam	Portugalete	Milagros
1121	"	"	Belga	Baron de Macar.....	1527	3669140	"	"	"	"	"	"	"	Chávvari y Compañía.....	Amberes	F. Belga	Coto minero F. Belga
1122	"	"	Español	Arechondo.....	1306	315820	"	"	"	"	"	"	"	Félix Abásolo.....	Rotterdam	Luchana	Juliana
1123	"	"	Inglés	Cairo.....	1067	2373540	"	"	"	"	"	"	"	Idem.....	Glasgow	Cadagua	Sillite
1124	"	"	"	Eleonor.....	1239	2824120	"	"	"	"	"	"	"	J. M. de las Rivas.....	Jarrow	Triano	Unión y Amistosa
1125	"	"	"	Grandon.....	914	2252660	"	"	"	"	"	"	"	Sydney J. Dyer.....	Cardiff	Portugalete	Milagros y San Antonio
1126	20	"	Español	Erando.....	1736	4472520	"	"	"	"	"	"	"	Martyn, Martyn y C. ^a	Idem	Idem	Mil., Mag., Trin., Rita y Adelaida
1127	"	"	"	Arriluze.....	1241	3099000	"	"	"	"	"	"	"	Agustín Iza y C. ^a	Rotterdam	Olaveaga	Sarra
1128	"	"	Inglés	Wolf.....	1548	"	"	"	"	"	"	"	"	Salió en lastre.....	Barry-Docks	Lastre	(Lastre)
TOTALES.....						2370389018	7270970	5443788	17276985								

(1) De esta mina cargó 1.442.160 kilos.

Mineral exportado durante la semana: para el extranjero, 97.261.170 k. Cabotaje, 433.200 k. Total, 97.694.370 k.

Exportacion de Cabotaje desde el 14 al 20 de Julio

Numero de orden.....	Dia.....	Aparejo	Pabellón	Nombre del buque	Toneladas de registro.....	Kilogramos de mineral.....	Kilogramos de lingotes.....	Kilogramos de h. y acero.....	Kilogramos de hojalata.....	Kilogramos de tubos.....	Kilogramos de alambre.....	Kilogramos de harina.....	Kilogramos de c. total.....	Destino	Cargadores	
				<i>Sumas anteriores.</i>		38121660	9479060	35537076	3493830	1446528	878535	4763122	120231417			
736	14	Vapor	Español	Comercio.....	74	"	"	"	"	"	"	"	"	Vivero y escalas	Varios	
736	"	Baland. ^a	"	Tres Hermanos.....	13	"	"	"	"	"	"	"	"	13422	Viuda de Vicuña	
737	"	Vapor	"	Cabo S. Antonio.....	1213	"	"	"	"	"	"	"	"	14439	Lequeitio	
738	"	"	"	C. Bermeano.....	50	"	"	"	"	"	"	"	"	135446	Barcelona y escalas	
739	"	"	"	Regina.....	40	"	"	"	"	"	"	"	"	41592	Bermeo	
740	"	"	"	Santaña.....	36	"	"	"	"	"	"	"	"	200000	Castro	
741	"	"	"	Holderness.....	1019	"	"	"	"	"	"	"	"	21256	Idem	
742	"	"	Inglés	Chio.....	266	"	"	"	"	"	"	"	"	2000	Idem	
743	"	"	"	Febrero.....	60	"	"	"	"	"	"	"	"	433200	Avilés	
744	"	"	Español	Sendeja.....	24	"	"	"	"	"	"	"	"	Castro	Lastre	
745	"	"	"	Nuevo Africano.....	40	"	"	"	"	"	"	"	"	7000	Bermeo	
746	15	Pailebot	"	Cabo Roca.....	1136	"	"	"	"	"	"	"	"	42236	Idem	
747	"	Vapor	"	Maria Cruz.....	85	"	"	"	"	"	"	"	"	7995	Barcelona y escalas	
748	"	"	"	Verano.....	108	"	"	"	"	"	"	"	"	14900	Rivadeo y escalas	
749	"	"	"	Lola Yáñez.....	42	"	"	"	"	"	"	"	"	16153	Suances	
750	"	"	"	Dolores.....	71	"	"	"	"	"	"	"	"	50170	Luarca	
751	"	"	"	Alfonso.....	61	"	"	"	"	"	"	"	"	78545	San Sebastián	
752	"	"	"	Astelena.....	95	"	"	"	"	"	"	"	"	150900	Castro	
753	"	"	"	Juan María.....	70	"	"	"	"	"	"	"	"	"	Puerto exterior	
754	"	"	"	Unión núm. 2.....	20	"	"	"	"	"	"	"	"	"	Gijón	
755	"	"	"	Evaristo.....	23	"	"	"	"	"	"	"	"	1000	Lequeitio	
756	"	"	"	Concha.....	24	"	"	"	"	"	"	"	"	33590	Motrico	
757	"	"	"	Cuca.....	53	"	"	"	"	"	"	"	"	25880	Bermeo	
758	"	"	"	Barambio.....	525	"	"	"	"	"	"	"	"	"	"	Santander
759	"	"	"	Pepito.....	38	"	"	"	"	"	"	"	"	"	"	Gijón
760	"	"	"	Nieves.....	45	"	"	"	"	"	"	"	"	"	"	Coruña
761	"	"	"	Libe.....	23	"	"	"	"	"	"	"	"	95000	Navia y escalas	
762	"	"	"	Maria Mercedes.....	120	"	"	"	"	"	"	"	"	14700	San Sebastián	
763	"	"	"	Adela Roca.....	930	"	"	"	"	"	"	"	"	84993	Gijón y escalas	
764	"	"	"	Villarramiel.....	83	"	"	"	"	"	"	"	"	190503	Barcelona y escalas	
TOTALES.....						38654860	10335260	30607771	3674305	1475062	800604	4933904	124382214			

TÍTULO DE LA EMPRESA Ó COMPAÑIA	Ultima coti- zación	FECHA de la operación			Obligaciones emitidas		Obligaciones amortizadas	Interés que producen por 100
		Día	Mes	Año	Núm.	Valor ptas.	Número	
OBLIGACIONES								
Ferrocarril de Bilbao á Durango (1.ª hipoteca)	95.50	6	Julio...	1906	3.000	500	91	4
" de Bilbao á Portugalete (2.ª emisión)	92	7	Mayo...	1906	3.900	500	83	5
" de Durango á Zumárraga (2.ª)	97.50	18	Julio...	1906	9.800	500	256	4
" de Tudela á Bilbao (1.ª serie)	96.50	18	Julio...	1906	10.000	500	208	4
" de Tudela á Bilbao (2.ª)	90	11	"	1906	10.000	500	26	4
" de la Robla á Valnaseda (1.ª hipoteca)	105.00	19	"	1906	66.000	500	—	5
" de la Robla á Valnaseda (2.ª)	106	20	"	1906	66.000	500	—	5
" de la Robla á Valnaseda (3.ª)	104.75	3	"	1906	47.000	250	—	5
" de la Robla á Valnaseda (4.ª)	75	6	Septbre...	1902	20.000	500	61	4
" de la Robla á Valnaseda (5.ª)	60	30	Junio...	1902	14.300	500	—	6
" de la Robla á Valnaseda (6.ª)	95	8	Abril...	1903	5.000	500	—	5
" de la Robla á Valnaseda (7.ª)	100.50	20	Febrero...	1902	5.000	500	3	5
" de la Robla á Valnaseda (8.ª)	90	14	Mayo...	1903	8.000	500	17	5
" de la Robla á Valnaseda (9.ª)	89.50	27	"	1903	4.631	500	14	5
" de la Robla á Valnaseda (10.ª)	30	7	Julio...	1903	12.000	500	22	6
" de la Robla á Valnaseda (11.ª)	89	2	"	1906	13.000	500	238	4
" de la Robla á Valnaseda (12.ª)	100	3	Julio...	1906	10.000	500	121	4
" de la Robla á Valnaseda (13.ª)	97	8	Mayo...	1906	10.000	500	46	4
" de la Robla á Valnaseda (14.ª)	100	4	Novbre...	1901	2.000	500	53	4
" de la Robla á Valnaseda (15.ª)	100	4	Junio...	1901	3.000	500	107	4
" de la Robla á Valnaseda (16.ª)	100	8	"	1901	2.000	500	106	4
" de la Robla á Valnaseda (17.ª)	34	7	Abril...	1902	1.500	500	14	5
" de la Robla á Valnaseda (18.ª)	79	19	Enero...	1902	1.250	500	—	5
" de la Robla á Valnaseda (19.ª)	101.60	11	Julio...	1906	12.644	500	5.320	4
" de la Robla á Valnaseda (20.ª)	100	10	Junio...	1903	6.000	500	80	5
" de la Robla á Valnaseda (21.ª)	92	20	Septbre...	1904	6.000	500	397	5
" de la Robla á Valnaseda (22.ª)	98.50	12	Julio...	1906	6.000	500	3.045	5
" de la Robla á Valnaseda (23.ª)	84.50	11	Julio...	1906	12.000	500	2.177	5
" de la Robla á Valnaseda (24.ª)	84.00	22	Marzo...	1906	5.000	500	—	5
" de la Robla á Valnaseda (25.ª)	100	6	Enero...	1901	3.000	500	—	5
" de la Robla á Valnaseda (26.ª)	102	3	Novbre...	1905	10.000	500	1.448	4
" de la Robla á Valnaseda (27.ª)	99.50	23	Julio...	1906	11.000	500	290	4
" de la Robla á Valnaseda (28.ª)	87.00	14	"	1906	34.746	500	1.374	4
" de la Robla á Valnaseda (29.ª)	100.52	14	Agosto...	1904	4.000	500	452	5
" de la Robla á Valnaseda (30.ª)	95	26	Dicbre...	1902	4.000	500	—	4
" de la Robla á Valnaseda (31.ª)	95.75	27	Febrero...	1906	—	500	—	5

Cotizaciones de la Semana, de las Bolsas de Bilbao, Madrid y Paris

BOLSA DE BILBAO						
	Día 16	Día 17	Día 18	Día 19	Día 20	Día 21
4 por 100 perpetuo interior						
Serie F, de 50.000 pesetas nominales	"	"	"	"	"	"
E, de 25.000	"	"	"	"	81.00	"
D, de 12.500	"	"	"	"	"	"
C, de 5.000	"	80.90	80.95	"	81.00	81.90
B, de 2.500	"	"	"	"	"	"
A, de 500	"	80.80	81.00	"	81.00	80.90
G y H, de 100 y 200	"	80.80	80.95	"	81.00	81.00
En diferentes series	80.775	"	"	"	"	"
por 100 amortizable						
Serie F, de 50.000 pesetas nominales	"	"	"	"	"	"
E, de 25.000	"	"	"	"	"	"
D, de 12.000	"	"	"	"	"	"
C, de 5.000	"	"	100.00	"	100.15	100.00
B, de 2.500	"	"	"	"	"	"
A, de 500	"	100.00	100.00	"	"	100.00
En diferentes series	"	"	"	"	"	"
4 por 100 perpetuo exterior (Estampillado)						
Serie F, de 24.000 pesetas nominales	"	"	"	"	"	"
E, de 12.000	"	"	"	"	"	"
D, de 6.000	"	"	"	"	"	"
C, de 4.000	"	"	"	"	"	"
B, de 2.000	"	"	"	"	"	"
A, de 1.000	"	"	"	"	"	"
G y H	"	"	"	"	"	"
En diferentes series	"	"	"	"	"	"
Paris cheque	"	"	"	"	"	"
Londres cheque	"	"	"	"	"	"
BOLSA DE MADRID						
	Día 14	Día 16	Día 17	Día 18	Día 19	Día 20
Renta perpetua 4 por 100 interior	80.90	81.60	81.10	81.20	81.20	81.10
Oeuda amortizable 5 por 100	110.00	100.05	100.10	100.15	100.20	100.20
Acciones Banco España	433.00	432.00	430.00	430.00	430.00	430.00
Acciones Compañia Arrendataria de Tabacos	393.00	397.00	400.00	395.00	398.00	397.50
CAMBIOS						
Londres vista	27.94	28.14	27.97	27.90	27.82	27.85
Paris id.	111.20	110.90	111.20	111.60	110.75	110.75
BOLSA DE PARIS						
	Día 14	Día 16	Día 17	Día 18	Día 19	Día 20
Francés	96.72	96.92	97.15	97.07	96.87	96.87
Renta Exterior español estampillado	95.70	93.75	95.67	95.92	95.55	95.70
Id. Italiana	00.00	00.00	00.00	000.00	00.00	00.00
Id. Rusa	00.00	00.00	88.47	88.00	88.00	73.50
Brasil	90.30	00.00	90.30	90.30	90.25	90.20
F. C. Norte España, acciones	233.00	233.00	231.00	240.00	240.00	243.00
Ferrocarriles Andaluces, obligaciones 1.ª	315.00	060.00	317.00	320.50	317.00	318.00
Eio Tinto	1.625.00	1.633.00	1.646.00	1.644.00	1.638.00	1.642.00
Id. Tercera	160.00	165.00	169.00	168.00	165.00	167.00
F. C. Norte España, obligaciones 1.ª	381.00	000.00	382.00	382.00	381.00	382.00
Id. Asturias, obligaciones 1.ª	374.00	374.00	374.00	374.00	373.00	374.00
Banco Nacional Mexico	974.00	374.00	000.00	984.00	978.00	978.00
Lilbac	450.00	000.00	447.75	450.50	450.70	451.50
Londres	26.15	00.00	26.15	26.15	26.14	26.15



IBARRA Y COMPAÑIA
ANTES
COMPAÑIA VASCO-ANDALUZA

Servicio bisemanal de vapores de escala fija de

BILBAO Á MARSELLA

VAPORES	Ts. r.	VAPORES	Ts.
Cabo San Martín	1800	Cabo Roca	4515
Cabo San Vicente	1817	Itálica	1186
Cabo San Antonio	1758	Cabo Espartel	1836
Cabo Quejo	1747	Cabo Prior	1020
Cabo Peñas	1742	Cabo Silleiro	1020
Cabo Palos	1502	La Cartuja	892
Cabo S. Sebastián	1552	Triana	778
Cabo Ortegalete	1531	Vizcaya	759
Cabo Nao	1551	Ibaizabal	739
Cabo Tortosa	1551	Cabo Oropesa	1860
Cabo Trafalgar	1542	Cabo Corona	1860
Cabo Creux	1517	Cabo Torifana	1860

LINEA DE BILBAO A MARSELLA

Salida de Bilbao todos los jueves para los puertos de Santander, Coruña, Carril, Vigo, Huelva, Cádiz, Málaga, Almería, Cartagena, Alicante, Valencia, Tarragona, Barcelona, Palamós, Cetta y Marsella.

El primero y tercer jueves de cada mes se recibirá también carga para los puertos de Algeciras, Adra Motril, Aguilas, Garrucha y San Felú de Guixols.

El jueves 26 de Julio saldrá de este puerto el vapor

CABO TRAFALGAR

Su capitán, Ferreiro
Admite carga y pasajeros para los puertos citados

LINEA RAPIDA DE BILBAO A BARCELONA

Salida de Bilbao todos los domingos para los puertos de Santander, Sevilla, Málaga, Alicante, Valencia y Barcelona.

El itinerario de esta línea está hecho de manera que, salvo circunstancias imprevistas, el viaje de nuestro puerto al de Barcelona y viceversa, se haga en 14 días.

El domingo 29 de Julio saldrá de este puerto el vapor

CABO SAN SEBASTIÁN

Su capitán, Zorroza.
Admite carga y pasajeros para dichos puertos.
Para tratar de carga ó pasajes dirigirse á los consignatarios: Bergé y Compañia.—Gran Vía, 3 principal.

Compañia Naviera Bachi

Se pone conocimiento de los señores accionistas que desde el día 1.º del próximo mes de Agosto pueden hacer efectivo en el Banco de Bilbao el dividendo acordado repartir en la Junta celebrada por el Consejo de Administración el día 13 y contra cupón número 11.

Bilbao 14 de Julio de 1906. — Los Directores Gerentes, *Hijos de Astigarraga*.

A nuestros suscriptores

Por convenio celebrado entre la casa editorial de la Biblioteca «Patria» y esta Revista, en obsequio á nuestros suscriptores, podrán éstos adquirir, con gran rebaja de precio, las importantes obras que viene publicando.

En el presente número repartimos la circular, firmada por el Patronato principal de la Biblioteca, documento cuya lectura recomendamos á nuestros abonados,

Mantequilla y quesos.—Se consume mucho; ¿no se podría intentar la exportación de esa riquísima mantequilla de Santander y de la finísima de Soria, así como de los riquísimos quesos españoles? Se importó de este artículo en 1904, 340,875 taeles, habiendo aumentado muchísimo con relación á años anteriores.

Máquinas.—Aquí se venden toda clase de máquinas, lo esencial es estar en condiciones de precio; se importan de América, Inglaterra y Alemania. Catálogos, máquinas, como no sean pequeñas, no caben en la Exposición.

Medias y calcetines.—Se consumen en gran cantidad; muestrarios extensos.

Metales.—La importación de metales en el año 1904, fué de 21.234.775 taeles, más de veinte y dos millones de duros españoles. Es difícil detallar aquí la variedad de metales importados; recomiendo á los especuladores en metales que compren en el Ministerio de Estado por 0,25 de peseta, la memoria del Sr. Cónsul de España y en ella encontrarán la cantidad y clasificación de los metales importados; téngase en cuenta que en esta importación no entra la maquinaria.

Máquinas de escribir.—Se venden bien y á buenos precios, convendrían catálogos y como muestra alguna de los últimos modelos.

Molduras.—Si se puede competir con los Alemanes, convendrían muestras.

Mosáicos.—Como he dicho antes se construye mucho y se gasta este artículo: desearía remitieran catálogos, pero cuidando que el embalaje resulte barato y que los precios sean buenos.

Naranjas y limones.—Si me indican su dirección los acaparadores de este artículo y un precio aproximado, en época oportuna los escribiré haciéndoles pedidos; las mejores que se venden aquí, son Americanas, pero para este artículo hay que aprovechar los vapores que tarden menos, aunque el flete cueste algo más.

Objetos de celuloide.—Estos artículos de bisutería, se venden bien, mucho y con buenos precios. Catálogos y aun mejor muestras.

Papel.—Artículo de muchísimo consumo de todas clases, alcanzando buenos precios; sería conveniente se remitieran muestrarios de papel de escribir con sus sobres, papel para maquinilla, para periódicos, rayadose, etc. Papel para habitaciones, tiene buena venta; como también de cuero y otras muchas clases que no puedo precisar.

Pañuelos.—Se gastan muchos de todas clases. Buenos muestrarios.

L. E. CUADRADO.

Se cotinuará.

Boletín minero

Fletes de mineral

Huelva á Estados Unidos, vapor *Chalfood*, 10/- F. D.
 Idem á id., (puertos del Norte) vapor 3000 toneladas, 10/- F. D.
 Idem á id., (id.) vapor *Eastlands*, 10- F. D.
 Rivadesella á Middlesbro, vapor *Perseverance*, 6/4 1/2
 Huelva á Rouen, vapor *Diligent*, 6/4 1/2 (Tinto)
 Bilbao á Newport, vapor *Elmo*, 4/4 1/2
 Idem á Cardiff, vapor *Uriarte I*, 4/-
 Idem á Middlesbro, vapor *Sunningdale*, 4/6
 Idem á Rotterdam, vapor *Orinón*, 5/-
 Idem á id., vapor *Mouro*, 5/-
 Castro Alén á Maryport, vapor *Anita*, 6/-
 Málaga á Rotterdam, vapor *Glenmoic*, 6/1 1/2 F. D.
 Bilbao á W. Hartlepool, vapor 2500 toneladas, 4/11
 Idem á Middlesbro, vapor *Eden*, 4/10 1/2
 Almería á Heysham, vapor *X*, 5/6 F. D.
 Algieas á Rotterdam, vapor 4500 toneladas, 6/1 1/2 F. D.
 Idem á id., vapor *X*, 6/- F. D.
 Pasajes á Rotterdam, vapor *X*, 5/3
 Bilbao á Heysham, vapor 3000 toneladas, 5/-

Fletes

El mercado de fletes continúa pobre, no viendo por el momento indicios de mejora.

Mercado de carbones

Carbones, continúa este mercado sin variación, sosteniendo sus precios.

Newcastle, on Tyne

18 de Julio de 1906.

Plomos. Hoy los desplatados extranjeros valen de L.16-12-6 á L. 16-15-0 y los ingleses de L. 16-15-0 á L. 16-17-6 por 1016 kilogramos Los argentíferos á L. 16-16-3.

La plata fina. Disponible á 32 5/8 Peniques.—Entrega á dos meses 32 1/16 Peniques.—Todo por onza inglesa.

(Remitido por los Sres. Chivers & Fraser).

Cotizacion del hierro en Glasgow

Según despachos recibidos por el Circulo Minero de Bilbao.

Día	17	Escocia	50/3	Hematites	63/6
»	18	»	50/4	»	63/7
»	19	»	50/4	»	63/7
»	20	»	50,3	»	63/7

Londres

20 de Julio de 1906

Libras

Cobre—«Standard»	80-15-06
» » » 3 meses	79-17-06
» Best Selected	86-10-00
Estaño.—«G M»	167-15-00
» » » 3 meses	167-00-00
» Inglés.—Lingotes	168-05-00
» —Barritas	169-05-00
Plomo.—Español	16-12-6
Hierro.—Escocés.—Warrant.	56-3
» Middlesbro	50-4
» Hematites.	63-7
Acciones. Rio-Tinto.	65-03-9
» Tharsis.	6-10-0
Plata	3-3-16
Exterior Español.	95-5/8
Cambio á 3 m/f.	00-0/0
Régulo de antimonio	108-00

TOMAS MORRISON Y C.ª.—BILBAO

BILBAO

Carbonato 1.ª de	Sh.	15-0	á	15-3
» 2.ª de	»	12-6	á	14-0
Rubio 1.ª de	»	14-0	á	14-6
» 2.ª de	»	11-6	á	12-0
Campanil 1.ª de	»	14-6	á	14-9
» 2.ª de	»	11-6	á	13-0
Hematite	»	12-3	á	11-7
Lingote de Fundición.	Ptas.	107	Tn	»
» Afino	»	102	»	»
Barras dimensiones corrientes	»	315	»	»
Angulos precio medio	»	315	»	»
Viguería precio medio	»	230	»	»
Carriles pesados id	»	210	»	»
» ligeros id	»	230	»	»
Chapas id	»	330	»	»
Hojalata caja marca B.	»	30.50	»	»

Cartagena

Plomo en barras	46 k.	Ptas.	48'99
Sulfuros Linares 78 0/0	»	»	13'00
Carbonatos del 50	»	»	7'25
Hierro (Descargador) 50 por 100 ptas.	tonelada	7'00 á 8'00	
Hierro 30 por 100 h. 15 mangº y 11 0,0 silice	» »	17'50 á 17'75	

Carbones

En las cuencas de Asturias

Cribados	20	—
Sobre vagón en las minas. A bordo en Gijón ó Avilés, de 3 á 4 pesetas, más.	Galletas lavadas	19 á 20
	Granzas lavadas	17 á 18
	Menudos lavados secos	12 á 14
	Idem id. fraguas y para cok	13 á 15
	Mezclas para gas	15 á 17
	Grueso	20
Puertollano en vagón, por contratas	Granadillo lavado especial	16
	Avellanas lavadas	13
	Menudo	7
	Galletas lavadas	20
Leon, sobrevagón	Menudo lavado	13
Cok.—Gijón ó Avilés á bordo		24 á 30
elmeze de 1.ª		40

Laboratorio Químico

A. AMOUROUX
Ingeniero Químico

de
Y

L. FONTAINE
Ingeniero Agrónomo

Especialidad de análisis minerales y metalúrgicos

HUELVA

CALLE DE SEVILLA, 22
Y 22, DUPLICADO

Abonos, Aguas, etc.
Arbitrages

Contratos á precios reducidos

BILBAO

35, CALLE COLÓN DE LARREÁTEGUI, 35
Y MARQUÉS DEL PUERTO
TELÉFONO 455

LOS MEJORES DE ESPAÑA

Productos refractarios

JOAQUÍN PARDO

FÁBRICA

Pacífico, 12, Madrid.

RESISTEN ALTAS TEMPERATURAS

NO CONTRAEN

SON MUY FUERTES

Información marítima

IMPORTACION DEL EXTRANJERO

Buques con carga entrados en este puerto desde 14 el 20 al de Julio de 1906.

DIA 14.—Vapor español CABO CORONA. De *Marsella*: 1 caja 70 k maquinaria, J. Caballero; 1 barrica 624 k aceite de palma, Tapia Hermanos. Total 694 k.

Vapor español MUNDAKA. De *Newcastle*: 3333870 k carbón, 144 barriles 101570 k ferromanganeso, 43 piezas 4670 k acero en barras, 1 caja 1675 k tubos de hierro, 1 caja 13 k tubos de vidrio, Altos Hornos de Vizcaya; 3 piezas 15330 k hélices y eje, 4 piezas 5075 k vigas de pino, 1 pieza 4073 k timón, 5 piezas 6344 k uu molinete, 6 piezas 10657 k maquinillas, Compañía Euskalduna. Total 348 277 kilos.

DIA 16.—Vapor inglés WLOF. De *Rosario de Santa Fé*: 1122000 k maíz, á la orden.

Vapor español ESPAÑA. De *Newport*: 2937814 k carbón, 21518 k cok, á la orden.

DIA 17.—Vapor francés ST. PIERRE. De *Dunkerque*: 25 sacos 1464 k café, Hijos de Zuricalday; 6 barricas 638 k cola, A. Taubmann; 1 caja 131 k cáñamo, Z. Andrés y Urlézága; 1 casco 118 k alcanfor, Barandiarán y Compañía; 6 bultos 298 k barras de cobre, Compañía de los Ferrocarriles de Medina del Campo á Zamora; 12 piezas 2900 k rastrillos, Garteiz Hermanos, Yermo y Compañía; 4 cajas 862 k ferreteria, Hijos de L. Yohn y Compañía; 3 piezas 670 k octogonos y poleas de fundición, 1 caja 700 k piezas diversas, 3 cajas 940 k bocas de ventilación, 1 caja 88 k parrillas de fundición, F. L. Dubus; 1 casco 118 k producto químico, 430 fardos 31715 k bacalao, 100 cascos 26636 k extracto tintoreal, á la orden, Total 56928 k.

Vapor noruego ELFI. De *Hernosand y Sundsvall*: 180482 piezas de madera (tabla, tablonés, tablillas y vigas), Compañía de Maderas.

DIA 18.—Vapor español RIO FORMOSO. De *Burdeos*: 10 balas 1000 k trigo, L. Gallaistegui; 19 bultos 3144 k instrumentos agrícolas, Rica Hermanos; 15 cajas 425 k quesos, R. Torres; 3 bultos 274

k tubos de cobre y accesorios, 1 caja 8 k imaduras de cobre, T. Morrison y Compañía; 1856 bultos 50244 k madera de pino y abeto, 12 barriles 5194 k sebo fundido, 5 cajas 550 k mechas azufradas, á la orden. Total 60839 k.

Vapor español CUCA. Transbordo del vapor «Martinique». De *Colón y escalas*: 1046 sacos 71249 k café, J. T. Uribe; 27 sacos 1612 k cacao, V. Urigün; 139 sacos 7794 k idem, Hijos de Zuricalday; 77 sacos 4501 k café, á la orden. Total 85056 k.

DIA 19.—Vapor español GORBEA-MENDI. De *Newcastle*: 2 8126 k tierra refractaria, 3967330 k carbón, Allos Hornos de Vizcaya.

Vapor español KATALIÑ. De *Bayona*: 2000 tablas y 1335 tablillas pino, J. Abrisqueta; 2500 tablas, J. Abrisqueta; 300 fijos listones, Arana y Lupardo; 1500 tablas, Hijo de Latiegui; 50 sacos 5000 k talco Barandiarán y Compañía; 1 barril 196 k aguarrás, 2 cajas 52 k jabón mineral, Z. Andrés y Urlézága. Total 101278 k.

DIA 20.—Vapor MARIA CLOTILDE. De *Navia*: 900 k huevos, M. San Juan.

De *Luarca*: 1100 k escabeche, 20 k envases, E. Olave Viuda de Arroyo; 140 k idem, La Austriaca.

De *Gijón*: 1722 k cacao y café, F. García; 5136 k loza, Hormaza Sarasúa. Total 9018 k.

Vapor MARIA DEL CARMEN. De *Rivadeo*: 3796 k conservas y otros, F. García.

De *Santander*: 2772 k azúcar, y café, J. Pardo.

De *San Sebastián*: 224 k envases, á la orden. Total 6792 k.

EXPORTACION AL EXTRANJERO

BUQUES salidos con carga general desde el 1 al 15 de Julio de 1906.

Vapor holandés RHENANIA. Para *Rotterdam*: 24 barriles 600 k envases vacíos, E. García; 64 cajas 2477 k anchoas en salazón, 2 barriles 60 k id., 412 fardos 38325 k pieles al pelo, 40 cajas 1250 k conservas, 1 caja 32 k armas de fuego, 50000 k palos de madera, 144 sacos 10000 k tierra acrícea, 56 cascos 13940 k vino común, 10 cajas 376 k id., Arriaga y Compañía; 150 cajas 5400 k pescado en salazón, M. Hormaechea; 20 barricas 5200 k vino común, Compañía Vinícola del N. España; 5 cajas 225 k id., C. Palacio y Hermanos; 120 sacos 11500 k tierra industrial, A. Conrad y Compañía; 1 caja 103 k ropa y libros usados, 1 caja 34 k latón labrado, 63 barricas, 15770 k vino común, Yanke Hermanos; 1 caja 44 k id., J. T. Rementería; 372 fardos 9300 k recortes de hojalata, Fourcade y Provot; 20 fardos 1180 k papel para fumar, Socios de la Peña; 3 bultos 227 k badanas, 2 fardos 64 k correas de balata, 12 bultos 1358 k vino común, 1 caja 16 k ropa usada, Z. Andrés y Urlézága; 582 fardos 86292 k papel para imprimir, La Papelera Española; 10 fardos 500 k guata celulosa, «La Conchita» Hilados y Tejidos; 14 barriles 280 k vino común, 3 bultos 50 k vino generoso, Aldecoa Hermanos; 4 bultos 300 kilos bombonas vacías, L. Arenza. Total 232728 k.

Vapor español DONATA. Para *Liverpool*: 13 bultos 287 k provisiones, Barturen y Arribi; 2 barricas 520 k vino común, Compañía Vinícola del N. España; 13 cascos 3889 k id., 1 caja 20 kilos tierra blanca, B. Manjarrés; 11 cajas 362 k conservas, 20 sacos 1010 kilos garbanzos, 2 sacos 100 k pimienta molido, Herederos de Abaitua Hermanos; 2 bultos 155 k vino, J. T. Rementería; 1 cuarta 120 k id., C. Palacio y Hermanos; 2 barricas 530 k id., 3 cajas 118 k mobiliario, 2 bultos 50 k ropa usada, F. Ugalde; 21 cascos 4620 k vino común, L. Aguirre. Total 11782 k.

Vapor español LISTA. Para *Londres*: 15 barricas 3900 k vino común, Compañía Vinícola del N. España; 5 garrafones 100 k id., V. Otaola; 1 caja 66 k cabeza de toro, Rica Hermanos. Total 4066 kilos.

Vapor alemán CHRISTIANIA. Para *Habana*: 134 cajas 4429 k conservas, 6 cajas 582 k armas de fuego, Arriaga y Compañía; 13 cajas 508 k lacones, 5 cajas 123 k quesos, 1 caja 30 k chorizos y jamón, 409 cajas 8998 k sardinas en latas, 90 cajas 2880 k salsa de

tomate, 75 cajas 3040 k pimientos, 55 cajas 1672 k guisantes, 4 cajas 128 k alcachofas, 1 caja 15 k champignons, 7 cajas 154 k chorizos, 200 barriles 24879 k vino común, 1110 fardos 69500 k papel de estraza, 34 fardos 6000 k papel para imprimir, E. Couto y Compañía; 8 fardos 838 k alpargatas, C. Maruri; 411 cajas 13027 k conservas, L. Landaluce; 50 barriles y 300 cajas 13800 k vino común, Viuda é hijo de J. Iturriagoitia, Total 144083 k. Pasajeros ninguno.

Vapor alemán SYRIA. Para *Tampico*: 6 cajas 615 k naipes, 4 cajas 515 k armas de fuego, Viuda de B. Fournier; 30 barriles 2580 k vino común, J. M. Pérez; 33 cascotes y 25 cajas 5118 k id., E. Couto y Compañía, Pasajeros 13.

Para *Veracruz*: 5 barricas 1350 k vino común, Arriaga y Compañía; 64 cascotes 6242 k id., 25 cajas 1892 k armas de fuego, C. Palacio y Hermanos; 80 barriles 6780 k vino común, F. Azpilicueta; 200 cajas 5400 k sidra, 9 cajas 870 k armas de fuego, 1 atado 25 k cribas, 52 fardos 2820 k plantillas de yute, 15 fardos 2280 k borra de lana, 2 cajas 92 k salchichones y embutidos, 20 cajas y 62 barriles 6047 k vino común, E. Couto y Compañía, Pasajeros 9, Total 42677 k y 22 pasajeros.

Vapor belga COCKERILL. Para *Amberes*: 154 atados 17000 k lana sucia, I. Ibáñez; 1 saco 84 k id., C. Yensen.

Vapor español RIO FORMOSO. Para *Burdeos*: 10 barriles 1006 k vino común, 1596 piezas 24596 k cueros salados, C. Maruri; 290 cajas 5800 k conservas de pescado, C. Hoppe y Compañía, Total 40402 k.

IMPORTACIÓN DE CABOTAJE

BUQUES con carga entrados en este puerto desde el 14 al 20 de Julio de 1906.

DIA 14.—Vapor CABO CORONA. De *Barcelona*: 1400 k azúcar, Angulo y Trabudua; 1931 k tejidos de yute, á la orden.

De *Valencia*: 1900 k arroz, á la orden.

De *Cartagena*: 290 k tierra, Industrial Montañosa; 690 k vidrio hueco, J. M. Amézaga.

De *Salobreña*: 2875 k azúcar, F. Lezana; 2875 k id., Angulo y Trabudua; 66125 k id., á la orden.

De *Sevilla*: 14100 k vino, Bodegas Bilbainas; 6100 k aceite, Hijos de Escós; 2850 k id., J. Otaduy; 487 k jabón, Barandiarán y Compañía; 27840 k vino, á la orden.

De *Cádiz*: 500 k vino, P. Martín y Hermano; 500 k manteca, E. Eguía é hijo; 320 k vino, J. Rodríguez; 800 k vinagre, Villar y Onaindía; 822 k botellas vacías, Compañía Vinícola del N. España; 800 k vino, á la orden.

De *Huelva*: 9424 k vino, á la orden.

De *Villagarcía*: 141 k conservas, J. González; 5000 k habichuelas, á la orden.

De *Coruña*: 1647 k cacao, á la orden.

De *Santander*: 968 k maquinaria, E. Couto y Compañía.

De *Pasajes*: 555 k tubos de hierro, Guruceta y Abendivar; 196 k tejidos de lino, Bergé y Compañía; 1500 k duelas de roble, 6232 k k café, á la orden. Total 160609 k.

Vapor COMERCIO BERMEANO. De *Santander*: 120000 k mineral de hierro, (pirita), á la orden.

Vapor MARIA MERCEDES. De *Vivero*: 1200 k pipería, S. Alonso; 1400 k escabeche, Viuda de F. Hoyos; 15000 k tablillas de pino, 950 k escabeche, á la orden.

De *Avilés*: 2165 k tubos de hierro, S. I. Tubos Forjados.

De *Gijón*: 2464 k loza, C. Cerverio; 1234 k id., L. Irisarri; 2562 k id., Hormaza y Sarasúa; 1467 k id., G. L. de Munnain; 183 k id., D. Goicolea; 414 k id., J. M. Amézaga; 610 k varios, á la orden.

De *Santander*: 13 k muestras de mineral, F. García; 1250 kilos aguas minerales, Viuda de Bengoa. Total 30947 k.

Balandra CHORROCHA. De *Lequeitio*: 12000 kilos madera, á la orden.

DIA 16.—Balandra EVARISTO. De *Motrico*: 32000 k piedra caliza, E. de Arriaga.

DIA 17.—Vapor ADELA ROCA. De *Barcelona*: 307000 k cemento, 1714 k ácido carbónico, C. Maruri.

De *Valencia*: 30240 k vino, á la orden. Total 338954 k.

Vapor VILLARRAMIEL. De *Tapia*: 80000 k hierro viejo, á la orden.

DIA 18.—Vapor CUCA. De *Santander*: 5330 k conservas y otros, L. Landaburu.

Balandra NUEVA UNION. De *Lequeitio*: 15000 k madera, P. Goicoechea.

Vapor MARTIN. De *Coreubión*: 60000 k carburo de calcio, á la orden.

Vapor SANTOÑA. De *Castro*: 60000 k tierra, Altos Hornos de Vizcaya; 4420 k envases, 20 k estaño, 150 k raba, F. García. Total 64595 k.

DIA 19.—Vapor CABO SAN SEBASTIAN. De *Barcelona*: 1400 k k azúcar, F. Lezana; 9710 k tejidos de algodón, Bergé y Compañía; 3440 k albayalde, minio y colores, 1000 k aceite lubricante, 260 k grasa alimenticia, 1058 k tierra industrial, á la orden.

De *Valencia*: 7500 k arroz, E. Ramila; 4000 k aceite de cacahuet, J. Goiri; 5143 k tabaco, Fábrica de Tabacos; 5000 k salvado, 5329 k alcohol, 5900 k arroz, 80640 k vino, á la orden.

De *Alicante*: 39200 k vino, V. Ezquerria; 780 k barro obrado, L. Arenaza; 79080 k vino, á la orden.

De *Málaga*: 490 k pipería, Z. Andrés y Urelzaga; 539 k licores, Oyanguren y Guevara.

De *Sevilla*: 4675 k piezas de hierro, Adcox y Compañía; 500 k loza, J. M. Amézaga; 240 k id., A. Cortina y Hermano; 3100 k aceite, A. Carrera; 3130 k id., V. Milicica; 6200 k id., J. Goiri; 1200 k id., Olavarrieta y Compañía; 13200 k habas, 5500 k aceite, á la orden.

De *Cádiz*: 240 k vino, Testamentaria de E. Urcalde.

De *Vigo*: 16500 k madera de pino, 4630 k conservas, 50 k fragua de hierro, á la orden.

De *Villagarria*: 2000 k piedras de cuazo, G. de la Vega.

De *Coruña*: 700 kilos un automóvil, Yanke Hermanos. Total 312384 k.

EXPORTACION DE CABOTAJE

BUQUES con carga salidos de este puerto desde el día 11 al 20 de Julio de 1906.

DIA 14.—Vapor COMERCIO. Para *Gijón*: 2120 k mármol, A. Aréizaga; 37000 k harina, Ugalde y Compañía; 1700 k algodón, 2110 k ácido, S. I. General de Industria y Comercio; 700 k garbanzos, 50 k bacalao, J. Padró; 47 k un coche, C. Baldés; 35000 k acero en barras, chapas, carriles y eclises, Altos Hornos de Vizcaya.

Para *Avilés*: 4500 k garbanzos, 51 k tasajo, J. Padró.

Para *Rivadeo*: 102 k drogas, A. Garmendia.

Para *Vivero*: 548 k redes de pescar, Yanke Hermanos; 560 kilos clavos, F. Echevarría é hijos; 18500 k harina, E. Coste y Vildósola; 37500 k harina, 1500 k centeno, 1400 k vino, 2000 k cebada, Ugalde y Compañía; 1000 k harina, Lecube Hermanos. Total 138427 k.

Balandra TRES HERMANOS. Para *Lequeitio*: 422 k azúcar, 137 k cacao, 261 k varios, Hijos de Zuricalday; 480 k patatas, 320 kilos cerveza, 1041 k aceite, 290 k jabón, 101 k petróleo, 100 k manteca, 100 k arroz, 2400 k habas, 800 k maíz, 210 k avena, 1500 k harina, 3010 k harinilla, 793 k vino, 350 k bacalao, 1000 k madera, 345 k varios, Viuda de Vicuña; 224 k licor, 108 k cerveza, A. Zuillaga. Total 14039 k.

Vapor CABO SAN ANTONIO. Para *Santander*: 7660 k hierro en chapas y barras, J. M. de las Rivas; 32561 k hierro y acero en barras y chapas, 700 k hojalata, Altos Hornos de Vizcaya.

Para *Ferrol*: 2900 k hierro, S. I. Santa Ana; 536 k hilados, Hilaturas de Fabra y Coats; 836 k vino, 400 k hierro, Z. Andrés y Urelzaga; 19359 k vino, Bodegas Bilbainas; 265 k tubos, S. I. Tubos Forjados; 6700 k acero en carriles, El Material Industrial; 315 k quesos, Yanke Hermanos; 3779 k hierro, Astilleros del Nervión.

Para *Coruña*: 11229 k cigarrillos, Fábrica de Tabacos; 13 k bacalao, Viuda de H. Lund y Clausen; 100 k hierro, R. Rochelt é hijos; 102 k estaño, T. Morrison y Compañía; 1050 k conservas vegetales, L. Landaburu; 2100 k garbanzos, J. Velasco; 2849 k papel, La Papelera Española; 400 k herramientas, Elorza é hijo; 927 k hilados, Hilaturas de Fabra y Coats; 1200 k clavillo de latón, Pradera Hermanos y Compañía; 183 k pasta para limpiar metales, Z. Andrés y Urelzaga; 2007 k clavos, A. Conrad y Compañía; 250 k harina, E. Coste y Vildósola; 359 k picachones, Vidarie y Compañía; 2030 k clavos, F. Echevarría é hijos; 13799 k id., Rifé y Sánchez; 4200 k harina, Ugalde y Compañía; 20500 k hojalata, Altos Hornos de Vizcaya.

Para *Villagarcía*: 260 k vino, F. Azpilicueta; 156 k cerveza, J. Turner; 1200 k hojalata, R. Rochelt é hijos; 8641 k hierro en barras, S. I. Purísima Concepción; 50 kilos conservas de pescado, C. Hoppe y Compañía; 936 k hilados, Hilaturas de Fabra y Coats; 1309 k flejes de hierro, A. Conrad y Compañía; 3500 k harina, E. Coste y Vildósola; 310 k clavos, S. I. Franco Española de Trefilería; 1165 k id., F. Echevarría é hijos; 2100 k id., Rifé y Sánchez; 205 k quesos, Yanke Hermanos; 11677 k hierro y acero en barras y chapas, Altos Hornos de Vizcaya.

Para *Marín*: 234 k cerveza, J. Turner; 2875 k virzay, S. I. Harino-Panadera; 201 k tubos, S. I. Tubos Forjados; 2000 k hojalata, Altos Hornos de Vizcaya.

Para *Vigo*: 82 k armas de fuego, Gárate, Anitua y Compañía; 1400 k hierro en barras, S. I. Santa Ana; 555 k cerveza, J. Turner; 484 k hierro en chapas, R. Rochelt é hijos; 3210 k alambre, S. I. Alambres del Cadagua; 12075 k virzay, S. I. Harino-Panadera; 1700 k clavos, F. L. Dubus; 1490 k id., F. Echevarría é hijos; 2606 k tubos de hierro, S. I. Tubos Forjados; 536 k quesos, Yanke Hermanos; 33000 k hojalata, 780 k cubos y baños de hierro, La Basconia; 2000 k harina, Ugalde y Compañía; 400 k garbanzos, J. Ubieta; 180 k hierro, 46230 k hojalata, Altos Hornos de Vizcaya.

Para *Isla Cristina*: 2500 k hojalata, Altos Hornos de Vizcaya.

Para *Huelva*: 4487 k cigarrillos, Fábrica de Tabacos; 673 k pipería, A. Marcelino; 1050 k hojalata, R. Rochelt é hijos; 1080 k remaches, Pradera Hermanos y Compañía; 1200 k pipería, E. Durand; 1000 k id., P. Acha; 130 k id., G. Uriona; 13228 k hierro, S. I. Purísima Concepción; 4845 k bacalao, Hijo de P. Basterra y C.; 3895 k hierro en chapas, J. M. de las Rivas; 70k empaquetadura para maquinaria, Albizuri y Comp.; 300 k pipería, Achalandabaso, Iturri y Compañía; 2520 k clavos, F. Echevarría é hijos; 940 k pipería, Arechavaleta Hermanos; 127 k id., A. Rotaeta; 2250 k hojalata, 867217 k hierro y acero en barras, chapas, carriles, eclises y tornillos, Altos Hornos de Vizcaya.

Para *Cádiz*: 500 k acero, R. Rochelt é hijos; 1948 k papel, La Papelera Española; 10675 k flejes de acero, Hijos de R. García; 5000 k azúcar, Sd. General Azucarera Española.

Para *Sevilla*: 4460 k hierro en barras y chapas, J. M. de las Rivas.

Para *Almería*: 5580 k flejes de madera, J. A. Artisch; 2000 k trenza de yute, P. Sabas; 3034 k aparatos telefónicos, 74 k quesos, Yanke Hermanos; 2500 k hierro, J. M. de las Rivas; 552 k vino, Compañía Vinícola del N. de España; 673 k papel, La Papelera Española; 800 k harramientas, Elorza é hijo; 750 k hojalata, R. Rochelt é hijos; 840 k clavos, F. Echevarría é hijos; 820 k vino, Bodegas Bilbainas; 678 k estribos de hierro, Sd. General de Cementos Portland; 34079 k hierro en barras, chapas y rollos, Altos Hornos de Vizcaya.

Para *Cartagena*: 27886 k tabaco, Fábrica de Tabacos; 1494 k clavos, 455 k hierro, 196 k cadenas, Yanke Hermanos; 600 k cadena, L. Arenaza; 86 k hierro, Amann y Gana; 5430 k papel, La Papelera Española; 880 k acero, Talleres de Deusto; 5175 k hierro en vigas, J. M. de las Rivas; 670 k clavos, F. Echevarría é hijos; 1100 k hojalata, La Basconia; 2475 k idem, 1780 k hierro y acero en barras y chapas, Altos Hornos de Vizcaya.

Para *Alicante*: 1037 k papel, La Papelera Española.

Para *Tarragona*: 5334 k hierro en barras, Altos Hornos de Vizcaya.

Para *Palamós*: 4000 k alambre, Sd. Alambres del Cadagua. Total 1359146 k.

Balandra SENDEJA. Para *Bermeo*: 26 k café, 720 k azúcar, 19 k aguardiente, J. Suárez Llaguno; 7000 k harina, 1200 k salvado, 3200 k yeso, 150 k maíz, 100 k garbanzos, 100 k ladrillos de barro, 320 k azulejos, 1500 k vino, 500 k cok, 400 k aceite, 100 k azufre, 600 k raba, 292 k varios, Arriaga y Compañía. Total 17337 k.

Pailebot LOLA YBAÑEZ. Para *Luarca*: 16483 k harina, 35937 k k salvado, E. Coste y Vildósola. Total 50170 k.

Vapor SANTOÑA. Para *Castro*: 4600 k virzay, Sd. Harino-Panadera; 7650 k vino, 110 k brea, 230 k mármol, 1950 k jabón, 1600 kilos maíz, 556 k avena, 2070 k harinilla, 2000 k harina, 200 k garbanzos, 216 k hierro, 74 k varios, F. García. Total 21256 k.

Vapor ALFONSO. Para *Castro*: 150000 k cemento, Sd. General de Cementos Portland.

DIA 15.—Vapor CABO ROCA. Para *Santander*: 5090 k hierro en barras y chapas, J. M. de las Rivas; 5600 k hierro, La Basconia; 564 k acero en vigas, Altos Hornos de Vizcaya, 3205 k tubos de hierro, Sd. Tubos Forjados.

Para *Sevilla*: 4400 k pipería, J. Delclaux é hijo; 600 k idem, Barturen y Arribi; 1020 k idem, Herederos de Abaitua Hermanos; 1470 k hierro, Z. Andrés y Urléaga; 294 k hierro, Yanke Hermanos, 105 k sidra, J. Larrinaga; 3520 k clavos, 1050 k k alambre, 580 k harramientas, Sd. Alambres del Cadagua; 372 k quincalla, A. Conrad y Compañía; 33362 k flejes de acero, Hijos de R. García; 500 k máquinas de escribir, G. Gutiérrez; 2170 k rejas de hierro, E. Ortiz; 380 k harramientas, Elorza é hijo, 2800 k hierro, El Material Industrial; 2246 k licor, Testamentaria de Uralde; 990 k pipería, Tapia Hermanos; 3300 k idem, P. Tapia; 80 k anuncios de vidrio, Compañía Vinícola del N. de España; 1755 k vino, F. Ugalde; 1835 k 8283 k tubos de latón, Earle, Bourne y Compañía; 11420 k clavos, 3212 k alambre, F. L. Dubus; 18923 k papel, La Papelera Española; 107 k clavillos de latón, I. Andrea; 1204 k acero, Talleres de Deusto; 520 k sartenes de hierro, E. Coste y Vildósola; 400 k pipería, J. Menendez; 12600 k hojalata, La Basconia; 7995 k harina, Ugalde y Compañía; 16210 k hierro en barras y vigas, J. M. de las Rivas; 15060 k clavos, F. Echevarría é hijos; 1100 k cables de hierro, Godínez, Moreno y Compañía; 7191 k bacalao, Hijo de P. Basterra y Compañía; 3960 k tubos, Sd. Aurrerá; 371 k tubos, Sd. Tubos Forjados; 7350 k hojalata, 42817 k hierro y acero en barras y chapas, Altos Hornos de Vizcaya.

Para *Málaga*: 2276 k hierro, Z. Andrés y Urléaga; 115 k máquinas de escribir, G. Gutiérrez; 300 k palas, Elorza é hijo; 612 k vino, Compañía Vinícola del N. de España; 440 k clavos, F. L. Dubus; 563 k hierro, A. Conrad y Compañía; 1343 k papel, La Papelera Española; 1820 k acero, 70 k modelos de madera, Talleres de Deusto; 500 k hojalata, La Basconia; 7205 k hierro en vigas, J. M. de las Rivas; 3470 k clavos, F. Echevarría é hijos; 1388 k tubos, 120 k piezas para tubos, Sd. Tubos Forjados; 1080 k hojalata, 31058 k hierro en barras y chapas, Altos Hornos de Vizcaya.

Para *Alicante*: 1200 k pipería, P. García; 3000 k idem, F. García; 1500 k idem, F. Olavarría; 4200 k idem, I. Urrutia; 5400 k idem E. Bilbao; 425 k modelos de madera, Talleres de Deusto; 1100 k pipería, J. Concas; 1200 k idem, J. Turner; 6100 k idem, Pérez Ullivarria é hijo; 3270 k hierro en barras, J. M. de las Rivas; 3000 k pipería, F. Maguregui; 1000 k idem, G. Urmaran; 5500 k idem, V. Mellado; 2670 k clavos, Rifé y Sánchez; 1160 k hojalata, 7952 k hierro y acero en barras, chapas y vigas, Altos Hornos de Vizcaya.

Para *Valencia*: 50000 k hierro en lingotes, J. M. de las Rivas; 575 k máquinas de escribir, G. Gutiérrez; 1070 k hilazas de yute, Power y Echeguren; 1600 k pescado en salazón, M. Hormaechea; 20329 k papel, La Papelera Española; 7109 k id.. A. Moreno; 35701 k cobre en barras, chapas y rollos, Pradera Hermanos y Compañía; 1613 k hilaza de yute, Rica Hermanos y Compañía; 5260 k clavos, F. Echevarría é hijos; 13985 k vidrio, Agrupación Vidriera; 2227 k

tubos de hierro, 23 k piezas para tubos, Sociedad Tubos Forjados; 11950 k hojalata, 23834 k hierro en barras y vigas, Altos Hornos de Vizcaya.

Para *Barcelona*: 144785 k hierro, J. M. de las Rivas; 4075 kilos flejes de acero, Hijos de R. García; 1278 k alcohol, S. de Orive; 9639 k hierro, Sociedad Purísima Concepción; 18350 k hojalata, La Basconia; 1640 k clavos, Sociedad Alambres del Cadagua; 3000 k cables de hierro, Sociedad Franco Española de Trefilería; 3337 k tubos de hierro, 48 k piezas para tubos, Sociedad Tubos Forjados; 8550 k hojalata, 392308 k hierro y acero en barras y chapas, carriles, tochos y vigas, Altos Hornos de Vizcaya. Total 1070422 k.

Vapor DOLORES. Para *San Sebastián*: 4500 k raba, 18560 kilos madera, 1025 k hierro en chapas, 2000 k azulejos, Iraundegui, 8000 k carbón, Hijos de Astigarraga; 36020 k hierro y acero en barras, chapas y vigas, Altos Hornos de Vizcaya. Total 38545 k.

DIA 16.—Vapor COMERCIO BERMEANO. Para *Bermeo*: 885 k licor, Tregallo y Arrarte; 37800 k vino, 110 k cocina, 2500 k yeso, 2053 k aceite, 200 k ropa usada, 120 k madera, 600 k raba, 187 kilos varios, H. de Azqueta; 346 k azúcar, Hijos de Zuricalday. Total 44802 k.

Balandra UNION NUM. 2. Para *Lequeitio*: 2640 k jabón, 210 k aceite, 40 k bujías, 40 k aguardiente, Tapia Hermanos; 32 k licor, Viuda de P. Pomés; 51 k cacao, J. T. Uribe; 1000 k harina, 640 k palas, 120 k salvado, 350 k garbanzos, 280 k cebada, 200 k harinilla, 320 k patatas, 4200 k vino, 280 k loza, 1140 k madera, 190 k varios, Arriaga y Compañía; 2565 k licor, A. Zubillaga; 642 k azúcar, 1085 k jabón, 162 k bujías, 180 k tocino, 475 k garbanzos, 488 k café, 213 k bacalao, 370 k varios, D. Ibarreche. Total 19358 k.

DIA 18.—Pailebot NIEVES. Para *Vega de Rivadeo*: 15000 k abonos minerales, Sd. General de Industria y Comercio.

Para *Tapia*: 20000 k abonos minerales, Sd. General de Industria y Comercio.

Para *Navia*: 60000 k abonos minerales, Sd. General de Industria y Comercio. Total 95000 k.

Balandra CONCHA. Para *Bermeo*: 409 kilos licor, Tregallo y Arrarte; 13500 k harina, 3000 k salvado, 300 k serrín, 900 k patatas, 100 k alubias, 126 k habas, 200 k maíz, 200 k tortas de coco, 2000 k vino, 406 k aceite, 518 k jabón, 3000 k tejas, 115 k tejidos, 400 k yeso, 125 k drogas, 100 k bacalao, 300 k madera, 161 k varios, H. de Azqueta. Total 25880 k.

Vapor MARIA CRUZ. Para *Santander*: 1200 k conservas vegetales, 1394 k tubos, Sd. Aurrerá.

Para *Gijón*: 21000 k jabón, Tapia y Sobrino; 238 k tasajo, J. Padró; 111 k bicicletas, H. de Azqueta; 1319 k drogas y otros, T. Zubiria y Compañía; 317 k quesos, 37 k miraguano, Yanke Hermanos; 233 k quesos, B. Manjarrés; 900 k garbanzos, Z. Andrés y Urléaga; 1000 k id., M. Gómez Escudero y Compañía; 360 k picachones, Vidarte y Compañía; 102 k bacalao, Hijo de P. Basterra; 168 k id., Greaves y Arbaiza; 630 k vino, Gómez, Aragón y Compañía; 500 k garbanzos, 435 k cocina, 1500 k sal, F. García.

Para *Avilés*: 1500 k garbanzos, J. Padró; 275 k quesos, 87 kilos muebles de madera, Yanke Hermanos; 200 k garbanzos, G. Escudero; 352 k quesos, B. Manjarrés; 211 k estaño, T. Morrison y Compañía; 135 k cobre, Real Compañía Asturiana; 3500 k harina, F. García.

Para *Rivadeo*: 142 k quesos, Yanke Hermanos; 3408 kilos vino, Compañía Vinícola del N. España; 6500 k harina, 862 k harinilla, Ugalde y Compañía; 1541 k plomo y estaño, R. Rochelt é hijos; 475 k muebles de hierro, 4000 k harina, 50 k ropa usada, F. García.

Para *Vega de Rivadeo*: 3450 k cal, L. Castillo; 2300 k abono mineral, M. Teickner; 8907 k vino, Viuda é hijo de J. Uturragegoitia; 3000 k hierro, La Basconia.

Para *Fox*: 704 k bacalao, Hijo de P. Basterra y Compañía; 1740 k harinilla, Lecube Hermanos; 3000 k vino, Santos Alonso. Total 77783 k.

DIA 19.—Vapor LIBE. Para *San Sebastián*: 7000 k tubos, Sd. Aurrerá; 2500 k jabón, 2100 k garbanzos, 2100 gasolina, 1000 k materiales de barro, Arriaga y Compañía. Total 54750 k.

Vapor MARIA MERCEDES. Para *Santander*: 810 k estribos de hierro, Sd. General de Cementos Portland; 220 k vino, Compañía Vinícola del N. de España.

Para *Rivadesella*: 540 k hojalata, R. Rochelt é hijos; 1400 k jabón, Tapia y Sobrino.

Para *San Esteban de Pravia*: 16500 k madera, F. García.

Para *Gijón*: 238 k licor, R. Rochelt é hijos; 4543 k papel, La Papelera Española; 180 k arpillera, Sd. «La Conchita»; 310 k jarabe, M. Acha; 3810 k clavos, Sd. Alambres del Cadagua; 5970 k hierro en barras y chapas, J. M. de las Rivas; 6154 k hierro, F. L. Dubus; 1326 k tocino, Hijos de P. Basterra; 7500 k raba, Viuda de H. Lund y Clausen; 2400 k garbanzos, Z. Andrés y Urléaga; 12600 k jabón, Tapia y Sobrino; 1685 k camas de hierro, M. Ibáñez; 267 k papel, R. Coca Escudero; 6500 k garbanzos, 1200 k vino, 90 k cables eléctricos, 750 k hojalata, 2300 k hierro, 2500 k huesos de animal, 1000 k aceite, 900 k carnages, 1200 k hierro para cocinas, 1500 k papel, F. García. Total 84393 k.

Vapor ADELA ROCA. Para *Avilés*: 50000 k nitrato de sosa Sd. General de Industria y Comercio; 38105 k maquinaria, Gracia y Compañía.

Para *Málaga*: 670 k pipería, Testamentaria de E. Uralde.

Para *Barcelona*: 101728 sulfato de sosa, Sd. General de Industria y Comercio. Total 190503 k.

Sociedad General de Industria y Comercio

CAPITAL 12 MILLONES DE PESETAS

11, Villanueva, 11

MADRID

FABRICAS EN BILBAO — OVIEDO — MADRID — SEVILLA — CARTAGENA Y LISBOA

GRAN PREMIO Exposición Universal de Lieja 1905 (LA MAS ALTA RECOMPENSA)

PRODUCTOS QUÍMICOS

Superfosfatos-Nitrato de sosa-Sales de potasa-Sulfato de amoniaco-Sulfato de sosa-Glicerina-Acido sulfúrico anhidro
Acido sulfúrico ordinario-Acido nítrico-Acido clorhídrico

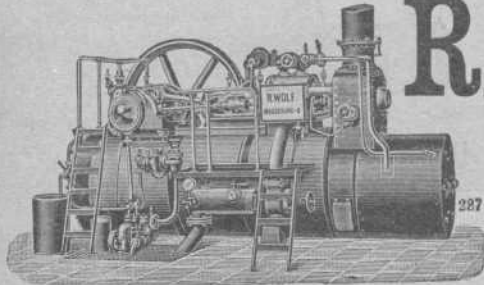
ABONOS para todos los cultivos y adecuados á todos los terrenos

Villanueva, 11. - MADRID

Dirección postal: Apartado 340.

Dirección telegrafica y telefónica: GEINCO-MADRID

Paris 1900: Grand Prix



R. WOLF

Magdeburg.—Buckau, ALEMANIA

Delegación general para España

— CARRETAS, 45, PRINCIPAL. — MADRID

Semifijas y Locomóviles

— de vapor saturado —
— y de vapor recalentado —

de alta presión de 10 á 100 caballos. Semifijas compound con ó sin condensación de 50 á 500 caballos. Semifijas tandem con doble recalentamiento y con condensación de 20 á 60 caballos.

La fuerza motriz más económica de la actualidad

Aprovechamiento del vapor para la calefacción y otros usos. Aplicación de toda clase de combustible. Sencillez de servicio. Seguridad absoluta. Regularidad de marcha.

PRODUCCION TOTAL 450.000 CABALLOS

Enrique HAUSER

Ingeniero CONSULTOR
de MINAS y Electrotecnia

CONSULTAS, ESTUDIOS, INFORMES, PROYECTOS Y PRESUPUESTOS

SOBRE:

Centrales de Electricidad para Alumbrado, Tracción, Transportes de fuerza y aplicaciones derivadas de aquella.

Procedimientos metalúrgicos para el tratamiento de minerales difíciles.—Industrias electroquímicas metalúrgicas.

Reconocimiento ó Informes de Minas. Organización de Industrias.

CONSEJOS TÉCNICOS SOBRE INVENTOS Y PATENTES

Estudios de ventilación de Minas y Talleres.
Consultas sobre detalles de construcción y manejo de Acumuladores y Motores eléctricos.—Sistemas de purificación de aguas para Calderas.
Arreglo de Centrales eléctricas defectuosas.

En su gabinete **Zorrilla 33, 2.º — MADRID**

Todos los días de 2 á 3, ó por correspondencia en Español, Francés, Inglés ó Alemán.

Imprenta, Estereotipia y Encuadernación
DE LA
REVISTA BILBAO
Impresiones en negro y á varias tintas
ENCUADERNACIONES DE TODAS CLASES
PAPELERÍA Y OBJETOS DE ESCRITORIO
Completo surtido de hojas para el despacho de buques del
puerto de Bilbao.
PRECIOS ECONÓMICOS
Espartero, 6.

Compañía Trasatlántica

Servicio directo de Bilbao para Habana y Veracruz

El día 17 de Agosto saldrá de este Puerto el vapor

Alfonso XII

Capitán, Amézaga.

para Habana y Veracruz. Combinaciones para el litoral de Cuba, isla de Santo Domingo, Centro América y Norte y Sur del Pacífico.

El día 29 de Julio saldrá el vapor

Larache

Capitán F. Calzada, directamente para Santa Cruz de Tenerife, Montevideo y Buenos Aires.

Para precios y condiciones, dirigirse á los agentes de la Compañía Sres. Bergé y Compañía, Gran Vía, núm. 5 pral.

SOCIEDAD ANÓNIMA
DE LOS
TALLERES DE CONSTRUCCION
DE
LA MEUSE
Casa fundada el año 1835 en LIEJA (Bélgica)




CONSEJERO DIRECTOR GERENTE: **D. F. TIMMERMANS, Ingeniero.** DIRECCIÓN PARA CARTAS Y TELEGRAMAS. **CHANTIERS MEUSE - Sclessin Liége.** CODES A B C Y A I



Locomotoras de todas potencias para trenes de mercancías y viajeros --
Ténder de toda capacidad --
Locomotora ténder con avantren radial para líneas accidentadas de vía estrecha --

Máquinas de desagüe y de extracción y otras, para Minas, Hulleras, etc. --
Máquinas soplantes y otras para Altos hornos, Fábricas de acero, Laminadores, etc., etc. --



Representante en Bilbao: **D. EMILIO QUERIN**, Plaza del Mercado (Ensanche) letra A
Dirección telegráfica: QUERIN - BILBAO Code R B C

TALLERES DE ZORROZA

OFICINAS: ZORROZA, BILBAO. — TELEGRAMAS: ZORROZA, BILBAO

CONSTRUCCION DE PUENTES, calderas de vapor, suelos de hierro, columnas y armaduras para edificios.
MAQUINAS DE VAPOR, turbinas, tornos, máquinas para hacer remaches, taladros de pared, bombas de varios sistemas, transmisiones de movimiento.
MATERIAL PARA LA EXPLOTACION DE MINAS, tambores y frenos para planos inclinados, templadores para ídem, vagonetas y volquetes para transportes de mineral.

HORNOS DE CALCINAR

INSTALACIONES COMPLETAS DE «LAVADEROS DE CARBÓN»

GRÚAS DE CORREDEBA para talleres, con movimiento á mano y por transmisión por cable, grúas para muelles, montacargas con freno automático.
COLUMNAS DE FUNDICION sencillas y de adorno.
MATERIAL FIJO PARA FERROCARRILES, cambios de vía, placas giratorias, semáforos, tanques, etc.
LLAVES de paso de todas dimensiones para conducciones de agua á vapor.

Informes y presupuestos francos á quien los pida.

HISPANIA

SEGUROS de ACCIDENTES
Dirección Particular del Norte

ASSICURAZIONI GENERALI
DE TRIESTE Y VENECIA
Seguros Marítimos

EL FÉNIX

COMPANÍA FRANCESA DE SEGUROS CONTRA INCENDIOS

UNIÓN HULLERA Y METALÚRGICA
de Asturias

Compañía General
de Productos Químicos del Abaño

REPRESENTANTE EN VIZCAYA
D. Ignacio de Abaitua
VICE-CONSUL DE LOS E. U. DEL BRASIL
Oficinas: Calle del Tivoli (Chalot). — Teléfono 99

TANGYES LIMITED

52, Gran Vía, 52. — BILBAO

REPRESENTANTE: JAIME R. BAYLEY

Máquinas de vapor, Calderas, Bombas á vapor de acción directa, Grúas, Gatos, Poleas diferenciales. Aparatos hidráulicos, Maquinaria para talleres.

L. DE LEZAACK

INGENIERO
AMBERES, 4, RUE DE LA GIOFFLE

Agente para la venta de minerales de hierro, plomo, cinc, cobre, manganeso, níquel y otros. Oficina especial para muestras de minerales. Laboratorio Químico.

Recepción, Reexpedición, Muestras y análisis de minerales. Fletamentos, Agencias de carbones.

Deutsch-Oesterreichische

Mannesmannröhren-Werke

Düsseldorf (Alemania)

Tubos Mannesmann de acero,
cobre y latón sin soldadura

para todos los usos

Recipientes de acero
sin costura ó soldadura

para gases líquidos y de alta presión

Postes de tubos de acero sin costura
para tranvías eléctricos y alumbrado

Düsseldorf 1902
MEDALLA DE ORO por el Estado
MEDALLA DE ORO por la Exposición

LA PRESERVATRICE

La más antigua y la más importante de las Compañías de Seguros contra los accidentes personales.

Establecida en París en 1861.
Autorizada en España en 1896.

LA BADENSE

Seguros Marítimos,
Fluviales y Terrestres.
Establecida en 1840.

REPRESENTADAS POR
RAMÓN AMANN
HELOSTICALLE, 17. — BILBAO
Teléfono 177.

INTERESANTE A LA INDUSTRIA

DESINCORUSTANTE MARCO OLMOS
CON REAL PRIVILEGIO DE INVENCIÓN. — FUERZA DE VAPOR

A los Sres. Armadores, Industriales, Maquinistas y Compañías de ferrocarriles se les recomienda el ya acreditado

DESINCORUSTANTE MARCO OLMOS
qu., tan maravillosos resultados obtiene, pues á la par que quita las antiguas incrustaciones, evita la formación de las mismas en toda clase de calderas, sin atacar en lo más mínimo á ninguna clase de metal. — Depositario y representante unico en Bilbao

Sres. Amann y Gana
AYALA

Máquinas de escribir REMINGTON

Grand Prix París 1900

Ultimos modelos tipo 1906 números 7 y 8 para escribir en dos colores

Máquinas de CALCULAR para todas las operaciones aritméticas. Accesorios y papeles de todas clases para todos los sistemas de máquinas de escribir.

DUPLICADORES y ROTATIVAS para copias múltiples.

Mesas con báscula, especiales para máquinas de escribir.

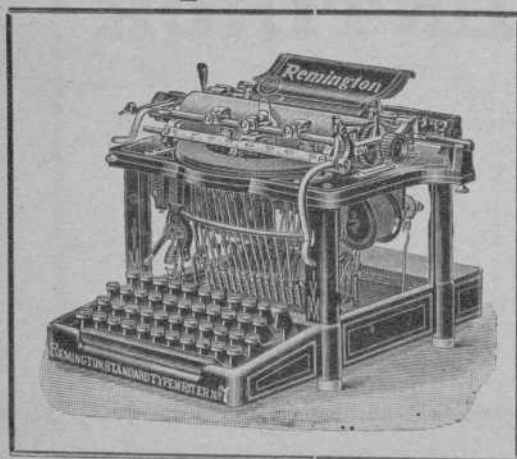
En estas oficinas se reciben encargos para toda clase de copias á precios reducidos.

Pídanse catálogos y detalles á la

Remington Typewriter Company

Gardoqui, número 3.

BILBAO



Gran Café y Restaurant MODERNO

SERVICIO ESMERADISIMO A LA CARTA

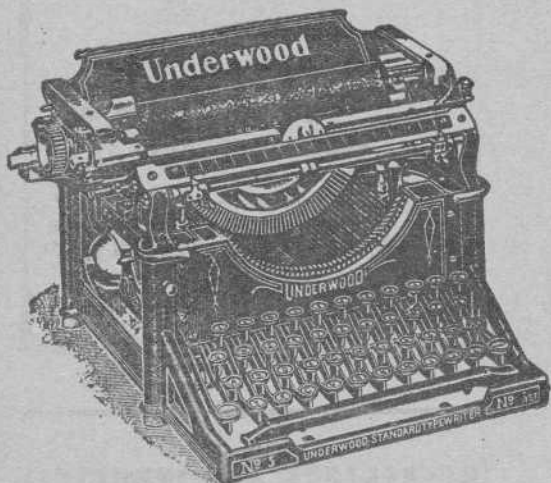
Almuerzo con vino 4 Ptas.

Comida con vino 5 Ptas.

Sombrerería, 6
Banco de España, 3

Bilbao

MÁQUINA de ESCRIBIR UNDERWOOD



La mejor del mundo

6 Grands Prix

GUILLERMO TRUNIGER

BALMES, 7. — BARCELONA

EN BILBAO

Salvador D. de Corcuera

COSME ECHEVARRIETA, 1

OFICINA
DE

Propiedad Industrial

PATENTES, MARCAS,
DIBUJOS, MODELOS, NOMBRES, RECOMPENSAS
Directo

GERÓNIMO BOLIBAR

INGENIERO INDUSTRIAL

Publicación de la Oficina:

INDUSTRIA É INVENCIONES

REVISTA SEMANAL ILUSTRADA

publica las patentes solicitadas, los pagos de anualidad las marcas solicitadas, concedidas y denegadas y los dibujos de todas las marcas solicitadas.

Ronda de la Universidad, 17

BARCELONA

Telegramas: BOLIBAR BARCELONA. — Teléfono

Reglamento general

para el Régimen de la Minería

En nuestra librería hemos puesto a la venta una edición especial de bolsillo, del nuevo Reglamento en vigor desde el 15 de Julio

En rústica. 1,00 peseta
En tela 1,50 »

Carbón de Vapor

de superior calidad

marca **BENTINCK**

Se ruega á los importadores pidan este carbón á sus corresponsales de Newcastle. Con cribas mecánicas á percusión modernas y limpia esmerada á mano se obtiene, al embarque sobre wagones, un carbón fuerte de primera, libre de polvo é impurezas.

Producción diaria, mil toneladas.