

Revista Bilbao

MERCANTIL, MINERA, INDUSTRIAL Y MARÍTIMA

ORGANO OFICIAL DE LA CAMARA DE COMERCIO

SE PUBLICA TODOS LOS SÁBADOS

Redacción é Imprenta, Espartero, 6.—Teléfono 991

Año X

Bilbao 15 de Octubre de 1904

Núm. 495

ARTURO KOPPEL, Berlin

FÁBRICA DE FERROCARRILES PORTÁTILES Y FIJOS

Grandes existencias en Bilbao

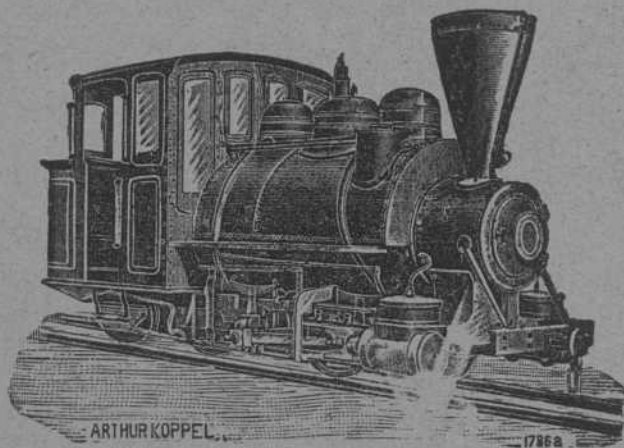
Barcelona y Cartagena de:
Vía portátil, Cambios de vía,
Placas giratorias,
Ruedas y Vagonetas

Oficinas Centrales en España:

MADRID—Atocha, 20

SUCURSAL EN BILBAO

Gran Vía, 34



Locomotoras eléctricas y de vapor

SUCURSAL ESPAÑOLA

DE LA

COMPAÑÍA INGLESA



La Gresham

The Gresham Life Assurance
Society Limited

FUNDADA EN LONDRES EN 1848
Y ESTABLECIDA EN ESPAÑA DESDE 1848

SEGUROS SOBRE LA VIDA

Pólizas indisputables
Beneficios capitalizados
Primas muy moderadas

Y RENTAS VITALICIAS

Con la participación en el 90 por 100 de los beneficios, los Asegurados en esta Compañía gozan de todas las ventajas que les podría ofrecer una Sociedad mutua sin estar sujetos a sus responsabilidades.

LA GRESHAM tiene constituido el depósito exigido por las leyes fiscales vigentes, como garantía para sus Asegurados en España.

SUCURSAL ESPAÑOLA,
en el edificio propiedad de la Compañía, Alcalá, 38.—MADRID
OFICINA EN BILBAO, CALLE SOMBRERERÍA, 10
Inspector principal para el Norte y Noroeste,
Sr. D. RAMÓN BERTRAN

LA GUARDIA

RIOJA ALAVESA

OS FIÑOS • Elaboración Medoc.

ENTADOS CON MEDALLA DE ORO DE 1.ª CLASE
EN LA EXPOSICIÓN REGIONAL DE LOGROÑO
DE 1897

SME PALACIO Y HERMANOS

MARCA REGISTRADA

Bodegas en LA GUARDIA (Rioja Alavesa) y DEUSTO (Vizcaya).

Depósito general: PLAZA CIRCULAR, 1.—Teléfono 74.

Se expenden también en los siguientes establecimientos de ultramarinos:

D. Miguel Hormaechea, Bidebarrieta, núm. 23.—D. Gregorio Arrarte, Estación, núm. 10.—D. Luis Aurría, Correo, núm. 5.—Eres. Barturen y Arribi, Estufa, núm. 8.—Sra. Viuda de Aurre, Sombrerería, núm. 10.—Sergio Gutiérrez, Plaza Nueva, 18.—Pantaleón Nalda, Bertendona.

Altos Hornos de Vizcaya.—Bilbao

Sociedad anónima.—Capital social: 32.750.000 ptas.

FÁBRICAS DE HIERRO, ACERO Y HOJALATA EN BARACALDO Y SESTAO
LINGOTE AL COK DE CALIDAD SUPERIOR PARA BESSEMER Y MARTIN-SIEMENS
HIERROS PUDELADOS Y HOMOGÉNEOS
EN TODAS LAS FORMAS COMERCIALES

ACEROS BESSEMER, SIEMENS-MARTIN Y TROPENAS
EN LAS DIMENSIONES USUALES PARA EL COMERCIO Y CONSTRUCCIONES

Carriles Vignole

PESADOS Y LIGEROS, PARA FERROCARRILES, MINAS Y OTRAS INDUSTRIAS
CARRILES POHENIS Ó BROCA PARA TRANVÍAS ELÉCTRICOS
VIGUBRÍA PARA TODA CLASE DE CONSTRUCCIONES
CHAPAS GRUESAS Y FINAS
CONSTRUCCIONES DE VIGAS ARMADAS PARA PUENTES Y EDIFICIOS
FUNDICIÓN DE COLUMNAS, CALDERAS PARA DESPLANTACIÓN
Y OTROS USOS
Y GRANDES PIEZAS HASTA 20 TONELADAS

Fabricación especial de Hojalata.—Cubos y baños galvanizados.—Latería para fábricas de conservas.—Envases de hojalata para diversas aplicaciones.—Impresión sobre hojalata en todos colores.

Dirigir toda la correspondencia a ALTOS HORNOS DE VIZCAYA.—BILBAO

TURBINAS

DE TODOS LOS SISTEMAS Y PARA TODOS LOS SALTOS

Especialidad en las Turbinas modernas americanas



Rueda turbina «Francis»

“Francis” y “Pelton”

Tan buenas, sino mejores, que todas las extranjeras, y muchísimo más baratas

Verdadero REGULADOR de precisión
Bombas centrífugas

DE ALTA PRESIÓN

para alturas hasta 250 metros y más.

INSTALACIONES ELÉCTRICAS EN GENERAL.

Averly y Compañía.—Bilbao

Representantes para las Locomóviles y Semilijas de R. Wolf, de Magdebourg

GRAN FABRICA DE ENTARIMADOS FINOS (PARQUETS)

Tomás Echeverría—Bilbao

La primera en España, fundada en 1877 y montada con maquinaria especial al igual de las mejores del Extranjero.

La única que puede responder y garantizar los productos de su fabricación, tanto en la exactitud de ajuste de los encuentros de las líneas en sus diferentes dibujos, por complicados que sean, así como por su solidez y esmerada perfección.

La única también que en esta clase de trabajos emplea maderas finas, completamente secas, de primera calidad y en sus colores naturales importadas directamente del Extranjero.

Especialidad en parquet sobre betún asfaltado, propios para iglesias, hospitales, casinos, etc., evitando con este procedimiento toda clase de humedades sin que para nada les afecte los cambios atmosféricos, por bruscos que sean, siendo, por lo tanto, los más higiénicos y económicos.

CARPINTERIA MECANICA Y ALMACEN DE MADERAS FINAS

LA PRESERVATRICE

La más antigua y la más importante de las Compañías de Seguros contra los accidentes personales.

Establecida en París en 1861.

Autorizada en España en 1896.

LA BADENSE

Seguros Marítimos,
Fluviales y Terrestres.

Establecida en 1840.

REPRESENTADAS POR

RAMÓN AMANN

BELOSTICALLE, 17.—BILBAO

Teléfono 177.

Folleto Técnico Industrial

DE

ENRIQUE HAUSER

Ingeniero de Minas electro-técnico

La Tracción eléctrica.—Lo que ha sido, lo que es y lo que puede ser.—Segunda edición 1899.—Precio, 1 peseta.

Precio, 0,50 pesetas.

Los explosivos empleados en las minas.—Exámen de los recientemente inventados y condiciones prácticas de su aplicación.—1900.—Precio, 1,50 pesetas.

Una excursión minero-metalúrgica á Levante. Por Luis Ruy-Wamba.—Precio, 3 pesetas.

Bases fundamentales para una ley Universal sobre Patentes de invención.—1900.—Precio 0,50 pesetas.

Ley y Reglamento sobre accidentes del trabajo.—Precio, 0,25.

De venta en la administración de esta REVISTA.

Martín Bros

SWANSEA

Comerciantes en minerales de oro, de hierro, plomo, plata, zinc, azufre, níquel, cobalto, wolfram, cobre, minerales complejos y metales de todas clases. Operamos siempre en los mejores Mercados para obtener los mejores precios, y atendemos á los pesos, desmuestres, y á los ensayos, liquidando nuestras operaciones sin detención alguna.

Laboratorio Químico para los ensayos de los minerales.

Oficinas Salubrious Chambers. Telegramas «Mart» Swansea. Codes H. B. C.

Para la compra de minerales y de metales preferimos tratar con los dueños ó serles introducidos por sus AGENTES.

Agencia Marítima Española.

Gerente: D. EDUARDO MARÍN



MARIA 440 TON
 JOSEFA 280 „
 AMALIA 190 „
 ROSARIO 105 „
 ANTONIA 50 „

DIRECCIÓN
 POSTAL-ANTONIO BLANCO
 TELEGRÁFICA-BLANCO
 SE ALQUILAN-SE FLETAN

INTERESANTE A LA INDUSTRIA

DESINCRUSTANTE MARCO OLMOS
 CON REAL PRIVILEGIO DE INVENCIÓN. — FUERZA DE VAPOR

A los Sres. Armadores, Industriales, Maquinistas y Compañías de ferrocarriles se les recomienda el ya acreditado

DESINCRUSTANTE MARCO OLMOS
 que tan maravillosos resultados obtiene, pues á la par que quita las antiguas incrustaciones, evita la formación de las mismas en toda clase de calderas, sin atacar en lo más mínimo á ninguna clase de metal.—Depositario y representante unico en Bilbao
 DON TEODORO H. DE MARURI
 ESTUFA, NÚM. 13

STEWARTS AND LLOYDS LTD.



Antes: A & J. Stewart and Menzies Ltd.
 Lloyd & Lloyd Ltd.

Glasgow
 Birmingham

La casa más importante del Reino Unido

Tubos y accesorios de hierro forjado para conducción de agua, gas, vapor y aire comprimido.

Tubos PERKINS para aparatos e instalación de calefacciones.

Tubos de hierro y acero para calderas de buques, locomotoras y máquinas fijas.

Grandes existencias en nuestras fábricas que facilitan el inmediato envío de los más grandes pedidos.

SEGUROS

CONTRA EL RIESGO DE ACCIDENTES

CAJA DE PREVISIÓN Y SOCORRO DE BARCELONA

Primera compañía española de seguros sociales

EL FÉNIX

COMPAÑÍA FRANCESA DE SEGUROS CONTRA INCENDIOS

ASSICURAZIONI GENERALI

DE TRIESTE Y VENECIA

SEGUROS MARÍTIMOS

UNIÓN HULLERA Y METALÚRGICA
 DE ASTURIAS

Representante en Vizcaya:

D. Ignacio de Abaitua

VICE-CONSUL DE LOS E. U. DEL BRASIL

Oficinas: Calle del Tivoli (Chatelet),

Teléfono 99

TALLERES DE ZORROZA

OFICINAS: ZORROZA, BILBAO. — TELEGRAMAS: ZORROZA, BILBAO

CONSTRUCCION DE PUENTES, calderas de vapor, suelos de hierro, columnas y armaduras para edificios.

MAQUINAS DE VAPOR, turbinas, tornos, máquinas para hacer remaches, taladros de pared, bombas de varios sistemas, transmisiones de movimiento.

MATERIAL FIJO PARA LA EXPLORACION DE MINAS, tambores y frenos para planos inclinados, templadores para idem, vagoneas y volquetes para transportes de mineral.

HORNOS DE CALCINAR

INSTALACIONES COMPLETAS DE «LAVADEROS DE CARBÓN»

GRÚAS DE CORREDERA para talleres, con movimiento á mano y por transmisión por cable, grúas para muelles, con carga con freno automático.

COLUMNAS DE FUEGO para hornos sencillos y de adorno.

MATERIAL FIJO PARA FERROCARRILES, cambios de vía, placas giratorias, semaforos, tanques, etc.

LLAVES de paso de todas dimensiones para conducciones de agua á vapor.

Informes y presupuestos francos á quien los pida.

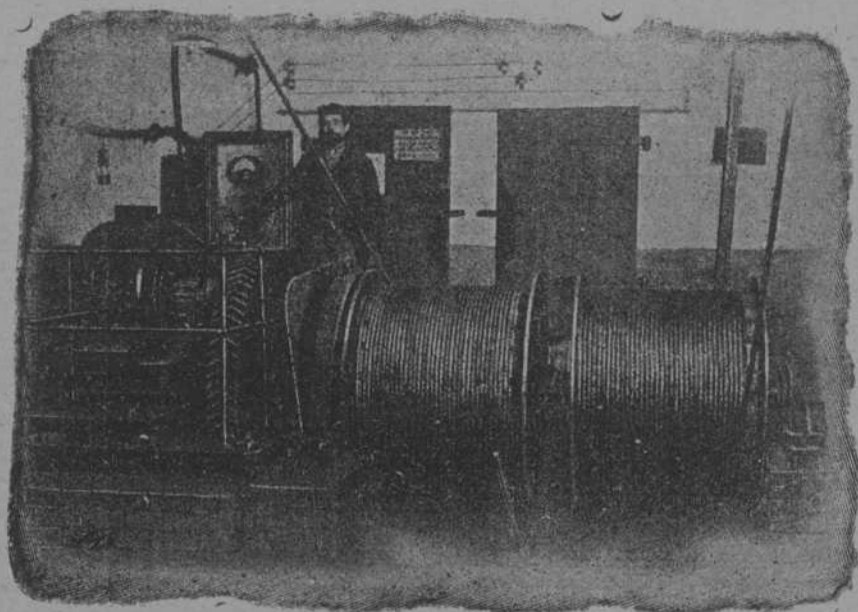
Sociedad General Española de Electricidad A. E. G.

MADRID — BILBAO — BARCELONA

DELEGACIÓN EN ESPAÑA Y PORTUGAL DE LA

Allgemeine Electricitaets.-Gesellschaft, Berlin

Capital desembolsado: 75 millones de francos.—Obreros y empleados: 15.000



Terno doble para minas, movido por un motor de corriente alterna trifásica

DINAMOS Y

ELECTROMOTORES

LÁMPARAS DE NERNST

Y DE ARCO VOLTÁICO

CABLES Y ALAMBRES

PARA ALTA

Y BAJA PRESIÓN

APARATOS DE MEDICIÓN

INTERRUPTORES

Y SEGUROS

Sucursal en Bilbao

Astarloa, 3

Teléfono 1.036

Adolf Bleichert y C.^a Leipzig-Gohlis. 100.

Representante para España: PABLO HAEHNER, Ingeniero.—BILBAO

Fábrica la más antigua é importante para la construcción de

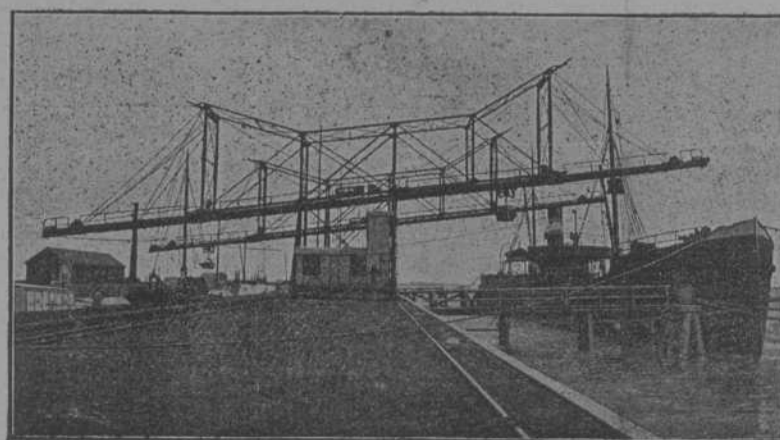
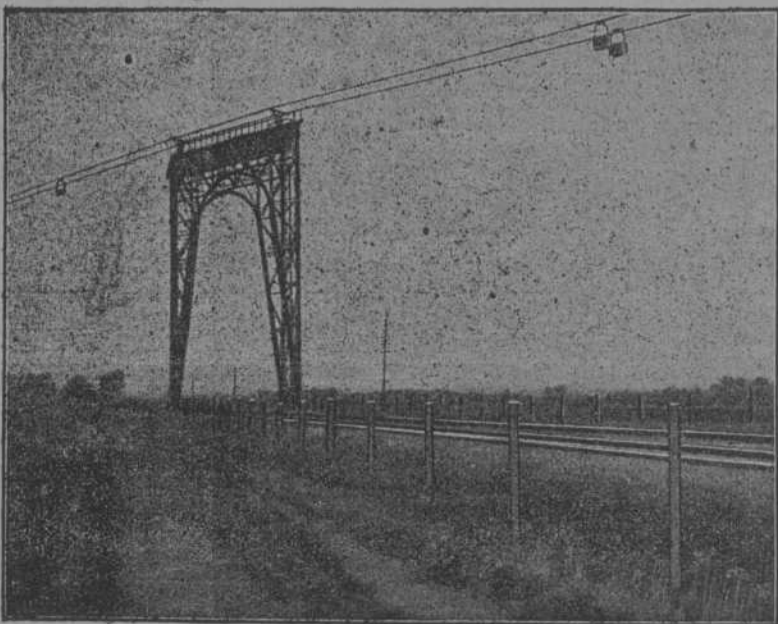
VIAS-AÉREAS

Medio el más sencillo y barato para el transporte de materiales en masa de Carbón, Coke, etcétera, etcétera.

GRÚAS TRANSPORTADORAS y otras clases

para la carga y descarga en masa de carbón, de minerales, etcétera, etc., y en buques así en mar como en ríos.

VIAS SUSPENDIDAS ELÉCTRICAS



REVISTA BILBAO

MERCANTIL, MINERA, INDUSTRIAL Y MARÍTIMA

ÓRGANO OFICIAL DE LA CÁMARA DE COMERCIO

PRECIOS DE SUSCRIPCIÓN

Bilbao..... un año	Ptas. 12,00
Provincias..... id.	" 16,00
Extranjero..... id.	" 24,00
Número suelto.....	" 0,25
Id. atrasado.....	" 1,00

LA REVISTA BILBAO circula entre los numerosos asociados a la Cámara de Comercio y Círculo Minero de esta Villa y se halla representada por todas las Cámaras de Comercio de la Península y del Extranjero.

DIRECTOR:

LUIS RUY-WAMBA

REDACCIÓN É IMPRENTA

Fsartero 6.—Teléfono 991.

PRECIOS DE ANUNCIOS

En el texto..... línea	Ptas. 0,25
En notas sueltas.. id.	" 0,50
Comunicados..... id.	" 1,00

La REVISTA BILBAO está representada por las Cámaras de Comercio siguientes: Habana, Manila, San Juan de Puerto Rico, Ponce, Santiago de Cuba, Cienfuegos, Argel, Buenos Aires, Burdeos, Cete, Guatemala, Lima, Lisboa, Londres, Méjico, Montevideo, Nueva York, Orán, París, Roma, Tán-ger y Valparaíso.

Corresponsales: } Florencio V. Galbete, 16, Laurence Lane Cheapside London E. C.

PARÍS.—Mrs. John F. Jones y C.^a, 31 bis Faubourg Montmartre.

BERLÍN.—Mr. Rudolf Morse Jerusalemmer Street 48/49.

Centro Ibero-Americano

El lector creará, al fijarse en el título con que encabezamos este pequeño artículo, que se trata de la constitución en esta villa de una nueva entidad. Nada de eso.

El «Centro Ibero-Americano» es la misma entidad que venía hasta el presente denominándose «Subcomisión Hispano-Americana», pero con la notable diferencia de que este Centro, será autónomo, y por tanto no dependerá de la Comisión Hispano-Americana que funciona en Madrid, si bien mantendrán entre sí estrechas relaciones para obtener los fines que persiguen.

Desde que nuestro distinguido amigo D. José Rufino de Olaso, dando una elocuente prueba de patriotismo, dió la voz de alerta y puso todas sus energías en pró de la causa que con tanto amor y perseverancia viene defendiendo la hasta ahora Subcomisión Hispano-Americana, nadie pondrá en duda que este *grupito* como así se le designaba a la referida Subcomisión ha alcanzado señalados triunfos en sus gestiones.

Cuando merced a sus esfuerzos las Corporaciones populares y el Gobierno de la Nación concedían subvenciones para el tan deseado Museo Comercial, la opinión, mostrándose unánime entusiasmada, reconoció en esa nueva entidad una palanca que con el tiempo habría de ser la que abriera a los productores españoles, los mercados de nuestros hermanos de allende los mares y que en la actualidad se hallan bajo el poder de los extranjeros.

Cuántas y cuántas veces la REVISTA BILBAO ha llamado la atención respecto a la conveniencia de estrechar nuestras relaciones mercantiles con las Repúblicas Hispano-Americanas y cuán pocos fueron los que recogieron esa idea; pero debemos mostrarnos orgullosos porque al final esa idea se ha hecho simpática a todos, y hoy, como antes decimos, merced a la lau-

dable iniciativa del Sr. Olaso no pasará mucho tiempo sin que veamos aquella implantada una vez que comience a funcionar el Museo.

Pero si aun fuera poco todo esto, ese *grupito*, repetimos, no ha descansado hasta obtener su autonomía, por considerarla como base primordial para ensanchar su esfera de acción. El paso gigantesco que ha dado, demuestra que posee un caudal de iniciativas que seguramente al ponerlas en práctica habrán de dar frutos valiosísimos.

La REVISTA BILBAO, antes, como ahora, se ofrece incondicionalmente al Centro Ibero-Americano, deseándole que sus trabajos lleven el mismo sello de tenacidad que supo dar a los suyos la fenecida Subcomisión.

Crónica minera

Se habla de un yacimiento de tungsteno en explotación en Arizona, y que parece prometer resultados de cierta importancia. Los filones de metal son numerosos y están incrustados en el cuarzo de una manera muy irregular.

Se encuentra también el mineral de tungsteno, en la misma comarca, en medio de aluviones y es la explotación de esos aluviones la que ha dado, hasta el presente, los mejores resultados.

Los precios de venta de esos minerales de Arizona son muy inferiores a los de Europa.

* *

Asegúrase que una importante casa de banca francesa está en vías de negociar la compra de nuevas minas de cobre en México, y que se ocupa de fundar una sociedad con un capital de 500.000 libras para ponerlas en explotación.

* *

Se anuncia el descubrimiento de nuevos yacimientos de cinabrio en Tejas, en el distrito de Bowster y comienzan a ocu-

parse activamente de su explotación. Una de las sociedades que se dedican a ello, la «Big Bend Cinnabar Mining C.^o» ha cerrado un contrato para la construcción de un horno de 50 toneladas de capacidad.

Las nuevas minas de mercurio de Tejas se encuentran respectivamente a distancias de 100 y 140 kilómetros de las estaciones de Morathon y Alpine del camino de hierro Sur Pacífico.

Se habla igualmente de otros yacimientos encontrados en el Africa Austral, cerca de Johannesburgo, pero su explotación está menos avanzada que la de las minas de Tejas.

* *

Con ocasión de la Exposición Internacional de Lieja, la Asociación de Ingenieros de la Escuela de Lieja organiza un Congreso de mineralogía, metalurgia mecánica y geología aplicadas que tendrá lugar desde el 27 de Junio al primero de Julio de 1905. Todas las indicaciones relativas a ese Congreso, serán facilitadas a las personas que las pidan a M. Henri Dechamps, 16 quai de la Université, en Lieja.

* *

Se dice que acaba de descubrirse en una de las minas de calamina de Almería, un rico filón en una galería de 600 metros.

Otros yacimientos abundantes de carbonatos de zinc han sido igualmente encontrados en esta provincia y diariamente continúan los descubrimientos.

La minería en España en 1903

(Continuación)

GUIPÚZCOA

Minas productivas, 18; idem improductivas, 950.—Fábricas en actividad, 14.

Ramo de laboreo.—La Real Compañía Asturiana prosigue su explotación en la mina *Catavera 2.^o* del término de Oñate,

habiendo empleado durante el año de 1903 en el interior, 36 obreros, y en el exterior seis, ó sea en total 42, trabajando nueve meses del año en jornadas de nueve horas y media. Ganan de jornal desde dos pesetas á 3,50 en el interior, y desde 1,75 á tres en el exterior.

El producto obtenido ha consistido en 1.680 toneladas de calamina rica, (32 por 100 crudo), 270 toneladas de calamina pobre (28 por 100 crudo) y 120 toneladas de galena pobre.

La misma Compañía, en la mina *Trabaneta*, de Motrico, con dos operarios arrancó 55 toneladas de calamina con 28 por 100 de riqueza, en mes y medio de trabajo.

En la mina *Aralar*, del término de Amezqueta, se han reunido en una pequeña temporada, con cuatro hombres, 20 toneladas de mineral de cobre.

El coto minero de Arditurri, en Oyarzun, arrendado á los Sres. Chávarri hermanos, de Bilbao, ha producido 29.063 toneladas métricas de carbonato férrico, dando ocupación á 283 operarios, que han trabajado diez horas y media, con jornales de 2,25 á 3,37 pesetas en el interior, y 1,75 á tres pesetas en el exterior.

En Cerain se trabajó en las minas de *The Cerain Iron Ore Company*, que adquirieron un coto, explotando 3.642 toneladas con 38 operarios, con tres pesetas de jornal; jornada, diez horas en invierno y once en verano, á cielo abierto.

El coto minero de Mutiloa explotó toneladas 9.880 de mineral, ó sean 6.000 toneladas menos que en 1902, debido á las grandes dificultades que han encontrado para lavar sus minerales. Trabajan 80 hombres: de ellos, 15 en el interior y 65 en el exterior, con jornales de 3,25 á 3,80 pesetas y jornada de diez horas.

La mina *Modesta*, de Asteasu, arrancó 120 toneladas como muestra, con siete operarios.

Y por último, la Compañía *Irún-Lesaca* de Bilbao, arrancó de sus minas de Irún, 72.724 toneladas de carbonato de hierro y 1.994 de hematites, empleando todo el año 316 operarios, de ellos, 274 en labores subterráneas, y 72 en labores á cielo abierto. Ganan como jornal, de 2,25 á 3,50 pesetas, trabajando diez horas.

Ocho minas de lignito han producido 23.256 toneladas, dando empleo á 71 operarios, siendo la distribución de la explotación, la que sigue:

Mina *Alerta está*, de Asteasu, 490 toneladas; *La Cuarta*, de Cestona, 3.283; *La Lux*, de Hernam, 2.309; *San Fermín*, de Cestona, 4.469; *San José*, de id., 5.314; *San Pelayo*, de id., 3.400; *San Isidro*, de idem, 1.100; *Sin nombre*, de id., 2.900.

La generalidad de las minas trabajan de seis á seis, con el descanso para almuerzo y comida, ganando los operarios de dos á tres pesetas.

La mina *Balbio*, de Irún, produjo 524 toneladas de plomo argentífero, cuyo mineral tiene 62 por 100 de plomo, y 600 gramos de plata por tonelada de mineral.

En esta mina trabajaron 47 operarios en jornada de nueve horas y media, ganando de dos á 3,50 pesetas en el interior, y de 1,75 á 3,50 en el exterior.

Ramo de beneficio.—Trabajaron durante el año de 1903 dos fábricas de hierro, una de plomo y plata, una de sal común, una de cemento Portland, y nueve de cemento hidráulico; en total, 14 fábricas, que dieron ocupación á 574 obreros.

La fábrica *San Pedro*, de hierro y acero, de Elgoibar, propia de los señores Hijos de Romualdo García, de Bilbao, produjo 4.094 toneladas de lingote, con 8.746 toneladas de mena de Vizcaya. Las 4.094 de lingotes dieron 3.230 toneladas de hierro dulce y 812 de acero dulce, empleando 44 obreros, cuatro máquinas hidráulicas con 150 caballos, y tres de vapor con 120 caballos. Los jornales que se pagan son de dos á ocho pesetas.

La fábrica de Vergara, de los Sres. Vergara-Jáuregui Rezusta y Compañía, obtuvo 1.190 toneladas de lingote, convertido en 1.052 de hierro laminado, con existencias de lingote, del año anterior, sin duda alguna. Emplearon 121 obreros y cuatro máquinas hidráulicas de 500 caballos de fuerza en total.

La fábrica de plomo y plata de Capuchinos, en Rentería, que pertenece á la Real Compañía Asturiana, ha hecho en la campaña, 3.832 toneladas de plomo refinado, y ha obtenido 2.790 kilogramos de plata fina, empleando 110 obreros; de ellos, ocho de diez á diez y seis años, 22 de diez y seis á diez y ocho, y 80 de más de diez y ocho años. Los jornales han variado desde 1,50 á seis pesetas.

La fábrica de Salinas de Leniz obtuvo 464 toneladas de sal común, por evaporación con leñas, de la mina que posee.

La fábrica de cemento Portland hizo 14.976 toneladas de producto con 117 operarios, empleando una máquina de vapor de 360 caballos y las fábricas de cemento produjeron 76.754 toneladas con 178 obreros, producción algo menor que la del año de 1902.

Esta producción se reparte en la forma siguiente:

Fábrica de Bedua, 16.600 toneladas; idem Carmen, 16.000; idem Concepción, 8.112; idem Esperanza, 5.316; idem Iraeta, 9.500.

Fábrica de Nuestra Señora de los Dolores, 8.161 toneladas; idem San José, 3.450; idem Irún, 2.115; idem Urumea, 7.500.

Los valores creados en el ramo de la industria minero-metalúrgica en Guipúzcoa, son como sigue:

Ramo de laboreo, 929.150,61 pesetas, ramo de beneficio, 4.590.433,21.—Total, 5.519.583,82 pesetas.

(Se continuará)

Material completo para minas
CAMILO PÉREZ LURBE—Cartagena

La huelga en nuestra imprenta

Desde un principio hemos procurado hablar lo menos posible de la huelga que promovieron hace cinco meses y cinco días los operarios de nuestros talleres de imprenta y encuadernación, por la causa injusta y abusiva que ya conocen los lectores de la REVISTA BILBAO.

Hoy tenemos que llamar una vez más la atención de las autoridades y especialmente al digno juez del Ensanche, señor Insausti, pues, á pesar del tiempo transcurrido, seguimos siendo objeto de coacción y atropellos como el cometido en la tarde del jueves por los fotograbadores del establecimiento tipográfico de D. Emilio de Diego, y que descansan en la cárcel á disposición del juzgado, como autores de coacción y lesiones inferidas al ordenanza de esta REVISTA, Ignacio Borrego, de 55 años de edad, quien se defendió valientemente de sus agresores, á pesar de las heridas que con una llave le produjeron en la cabeza.

Repetimos una vez más que el proceder de esos elementos políticos que predicán igualdad, libertad, etc., etc., y que intentan hacer que no trabajen los ciudadanos pacíficos que lo desean, no es de los que proporcionan adeptos.

Pero... se conoce que una cosa es predicar... y otra...

Dicho lo anterior, cúmplenos significar nuestra gratitud por la benevolencia con que acogen los atropellos de que son víctimas los operarios de la REVISTA, á *El Noticiero Bilbaino*, *Gaceta del Norte*, *El Nervión* y *El Porvenir Vasco*, consiguiendo á la vez nuestro desprecio á quienes se valen de todos los medios para que cedamos, á lo injusto, pero lo repetimos: ESO JAMÁS.

LAUDO

(Continuación)

6.º Resultando que, con arreglo á las condiciones del contrato de arriendo que se deja extractado, éste empezó á regir en 1.º de Enero de 1891, y en las liquidaciones que, de conformidad, hacían ambas Compañías, aparece, constantemente, como producto líquido de la explotación, la diferencia entre el producto bruto y el coste total de aquella, incluyendo en este coste, los gastos de la conservación ordinaria de la línea pagándose á Zumárraga las diferencias entre ese producto líquido y las 190.000 pesetas, importe del arriendo, cuando dicho producto líquido no alcanzaba á esa cifra, y entregándole, también, el exceso, cuando pasaba de las 190.000 pesetas, como sucedió en los años 1896 y 1900.

7.º Resultando que, así en las Memorias publicadas durante los 12 años del arriendo por el ferrocarril de Bilbao á Durango, como en las que, á su vez, publicó el de Durango á Zumárraga, aparece, como pérdida del primero, el déficit que arrojaban las liquidaciones anuales, hechas durante el arriendo, cuyo déficit vino entregando en metálico la Compañía arrendadora, á tenor de las cláusulas tercera y quinta del contrato, salvo el correspondiente al año 1902, último del arriendo,

cuyo pago se negó, abonándose en la cuenta de crédito número 2, de que luego se hablará y cuyo abono aparece hecho con fecha 28 de Febrero de 1903, por 35.384,21 pesetas, importe de dicho déficit.

8.º Resultando que, terminado el arrendamiento en 31 de Diciembre de 1902 en la memoria publicada por el ferrocarril de Bilbao á Durango, en 30 de Abril de 1903, se dijo lo siguiente: «En la liquidación practicada al finalizar el año 1902, correspondiente al arrendamiento de la línea de Durango á Zumárraga durante el mismo, resulta un déficit para la Compañía de Bilbao á Durango, de pesetas 35.384,21», y se añade el siguiente resumen:

Nuestras pérdidas por el arrendamiento de la línea de Durango á Zumárraga desde el comienzo del contrato:

En el año 1891, 34.245,74 pesetas; en 1892, 9.863,94; en 1893, 37.584,46; en 1894, 29.895,74; en 1895, 61.805,28; en 1896, 26.915,91; en 1897, 22.940,20; en 1898, 22.668,58; en 1899, 108,75; en 1900, 2.812,85 en 1901, 24.513,56; en 1902, 35.384,21.

Tal en los doce años, 308.739,22 pesetas.

ó sea un promedio anual de 24.850,45 pesetas.

9.º Resultando que durante los 12 años del arrendamiento la Compañía de Bilbao á Durango fué atendiendo á la conservación de la línea, sin quejas ni protestas de la Compañía arrendadora, y lejos de eso, en algunas de sus memorias se anotan con encomio, reformas hechas por la Compañía arrendataria, como sucede en la de 1894, en la que se consigna que muchas y notables algunas, han sido las reformas reparaciones y obras nuevas que se han hecho en la línea durante el período á que se refiere esta Memoria, consignándose á continuación las más importantes.

10. Resultando que lo empleado en «Vía y Obras» ó sea en gastos de conservación ordinaria, durante los 12 años en que la línea de Durango á Zumárraga estuvo arrendada, fué lo siguiente:

En el año 1891, 62.394,84; pesetas en 1892, 64.617,65; en 1893, 67.916,11; en 1894, 73.574,88; en 1895, 78.850,61; en 1896, 76.345,38; en 1897, 72.031,95; en 1898, 73.258,00; en 1899, 83.785,80; en 1900, 81.228,80; en 1901, 97.992,69; en 1902, 124.970,35 pesetas.

11. Resultando que en los años de 1899-1900, según el resultado de la explotación, hubo posibilidad de emplear, sin quebranto de los intereses del ferrocarril de Bilbao á Durango mayores cantidades en el capítulo de «Vía y Obras», no obstante lo cual, excedente sobre las 190.000 del arrendamiento, que fué, en 1899, de pesetas 23.084,34 pesetas y en 1900, de pesetas 53.661,21 pesetas, fué entregado como utilidad á la Compañía de Zumárraga con el beneplácito de ésta, que en su Memoria de 1899, consigna las dificultades con que lucha la explotación, no imputándolas á defectos de conservación,

sino al trazado y falta de resistencia de los carriles, que impide emplear máquinas de más potencia.

12. Resultando que durante el período del arriendo se llevaron cuatro cuentas con las denominaciones de «Cuenta número uno, ó de establecimiento», «Cuenta número dos ó de explotación», «Cuenta del arrendamiento» y «Cuenta corriente sin interés».

13. Resultando que la cuenta número uno, llamada de Establecimiento, tiene su origen en el acuerdo tomado por la Compañía de Bilbao á Durango en 11 de Diciembre de 1893, por el que ésta, deseando auxiliar á la de Durango á Zumárraga, convino en pagar, por cuenta de la última, el importe de las expropiaciones que tenía sin satisfacer, lo cual hacía temer un conflicto por la actitud de algunos de los propietarios de terrenos ocupados por el ferrocarril y cuyas parcelas no habían sido pagadas.

14. Resultando que los pagos que, por ese concepto, fué haciendo la Compañía de Bilbao á Durango, llegaron, á fines del año 1894, á la suma de 36.366,1 pesetas y como en aquella misma sazón, debía, á esta Compañía, la de Durango á Zumárraga, pesetas 20.000 por razón del segundo plazo del contrato de 15 de Abril de 1885, por el que le fué cedido el uso en común de la estación de Durango, el Sr. Contador de la Compañía de Bilbao á Durango consultó al Consejo si procedía formular cuenta á la Compañía de Durango á Zumárraga sobre la liquidación detallada de lo adelantado para el pago de expropiaciones, y cargar intereses; si á las 20.000 pesetas de que era deudora la Compañía de Durango á Zumárraga por el concepto expresado, debía también cargarse intereses desde su vencimiento y á qué tipo, acordando el Consejo en sesión de 19 de Noviembre de 1894, contestar afirmativamente y que se cargasen intereses á razón de 5 por 100 anual (libro de actas del Consejo, tomo tercero, folio ocho vuelto).

15. Resultando que así establecida la cuenta, en la que también se cargó como una de las primeras partidas, el saldo, en aquella fecha, de la cuenta llamada de arrendamiento, fueron en lo sucesivo cargándose en ella, distintas partidas por adelantos en metálico, saldos de la cuenta de arrendamiento, facturas de reparación de material y abonándose las cantidades que la Compañía deudora iba entregando en metálico ó en pagarés, á su favor, de la Compañía de Elgoibar á San Sebastián, cargándosele intereses á razón de seis por ciento desde primero de Octubre de mil ochocientos noventa y seis, por consecuencia del acuerdo tomado por el Consejo de Administración de la Compañía acreedora á consulta de su Contador, en veinte de Octubre de mil ochocientos noventa y seis (libro de actas del Consejo, tomo tercero, folio setenta y ocho) y cuyo interés varió después entre cuatro y medio, cinco y seis por ciento, sin que, en las actas se hayan

hallado acuerdos respecto á estas alteraciones.

16. Resultando que, la cuenta número uno, de que nos ocupamos, no tuvo, durante los años mil ochocientos noventa y siete y mil ochocientos noventa y ocho, otro movimiento que el cargo de intereses que se hizo, en ella, á fin de cada uno de los años expresados; que en mil ochocientos noventa y nueve se cargan diferentes partidas por material de hierro para vía, en parte usado y en parte nuevo, y que, en el año mil novecientos, tampoco hubo otro movimiento que el cargar los intereses del año, en treinta y uno de Diciembre.

(Se continuará)

Notas sueltas

Con dirección á Barcelona saldrán el miércoles próximo los comisionados nombrados por nuestra Cámara de Comercio para que la represente en la Asamblea de las Cámaras de Comercio, cuya inauguración tendrá lugar el 22 del actual.

* *

Las importantes Sociedades «Ibérica de Electricidad Thomson-Houston» y la «Española de Electricidad A. E. G.», están en negociaciones para llegar á una inteligencia y fusionarse.

Dada la afinidad de sus negocios y la importancia de ambas Sociedades, creemos que de realizarse esta fusión redundará en beneficio de los accionistas de las mismas.

Boletín minero

Fletes de mineral

Bilbao á Dunkerque, vapor *Zuria*, 4/9.
Bilbao á Dunkerque, vapor *Elantsobe*, 5/.
Bilbao á Middlesbro, vapor *Maliano*, 4/7 1/2.
Cartagena á Rotterdam, vapor 1.800 toneladas, 7/6 F. D.
Bilbao á Rotterdam, vapor *Corbea-Mendi*.
Bilbao á Dunkerque, vapor *Arminza*, 5/.
Bilbao á Tine Dock, vapor *Queen*, 4/6.
Almería Harbour á Cardiff, vapor *Blacnavon*, 5/6.
Bilbao á Ghent, vapor 1.900 toneladas, 5/6.
Bilbao á Briton Ferry, vapor *Ragusa*, 4/3.
Huelva á Amberes, vapor 2.000 toneladas, 7/1 1/2.
Huelva á Estados Unidos, vapor 3.300 toneladas, 10/3 F. D.
Huelva á Rotterdam, vapor 1.750 toneladas, 7/6 F. D.
Bilbao á Rotterdam, vapor *Begoña*, 5/.
Bilbao á Middlesbro, vapor *Banderas*, 4/6.
Bilbao á Middlesbro, vapor *Ethel*, 4/7 1/2.
Bilbao á Middlesbro, vapor *Tregenna*, 4/7 1/2.

Fletes

Continúa sostenida la tendencia de los fletes de carbón, con alguna pequeña tendencia de mejorar.

Mercado de carbón

Continúa con firmeza á los tipos de 13/9 á 14/ los Cardiff superiores, 13/ á 13/3 los de segunda y 11/ á 12/6 los Mottmouthshires más 1/ de impuesto.

Cotización del hierro en Glasgow

Según despachos recibidos por el Círculo Minero de Bilbao.

Día 10 Escocia	50 1	Hematites	52 5
" 11 "	50 4	"	52 5
" 12 "	50 4	"	52 5
" 13 "	50 3	"	52 1
" 14 "	50 3	"	52 5

BILBAO

Carbonato 1.ª de.....	"	12/3	12/0
" 2.ª de.....	"	10 4	11 0
Rubio 1.ª de.....	"	11/2	11 5
" 2.ª de.....	"	9/3	10 5
Campanil 1.ª de.....	"	11/2	11 4
" 2.ª de.....	Sh.	9/6	10 2
Hematite.....	"	10/6	11 7
Lingote de Fundición.....	Ptas.	107	Tn.
" Afino.....	"	102	"
Barras dimensiones corrientes..	"	315	"
Angulos precio medio.....	"	3 5	"
Viguería precio medio.....	"	230	"
Carriles pesados id.....	"	210	"
" ligeros id.....	"	230	"
Chapas id.....	"	350	"
Hojalata caja marca B.....	"	30,50	caja

Cartagena

Plomo en barras.....	46 k.	Ptas.	16,91
Galena de hoja en serillos.....	"	"	09,00
Sulfuros Linares 78 %.....	"	"	11,07
Carbonatos del 50.....	"	"	6,10
Blenda del 30 % boca mina 55 k.	ptas.	"	2,50
Por unidad que suba de 30 por %	"	"	0,30
Alaminas del 25 % los 50 k.....	"	"	0,70
Por cada tipo que exceda.....	"	"	6,95

Linares

Plomo dulce en barras.....	qq.	Ptas.	17,09
" " pequeñas.....	"	"	15,09
Balas.....	"	"	27,09
Sulfuros, 80 por 100.....	"	"	13,00
Carbonatos 50 por 100.....	"	"	6,25
Alcohol de hoja.....	"	"	17,00
Perdigones.....	"	"	20,99
Tubos y planchas 100 k.....	"	"	47,0
Albayalde.....	"	"	00

Londres

Zinc clases especiales.....	Lib.	22-7-6
En planchas.....	Lib.	25-7-6
Marcas ordinarias.....	Lib.	22-5-0

Nueva York

Cobre del Lago.....	100 lib. doll.	17-05
Estaño.....	"	20-00
Plomo.....	"	4-12-50
Zinc.....	"	4-30
Azogue.....	"	8-50

TELEGRAMA

14 de Octubre de 1904

Londres

Cobre -Barras Chile ó m. b.....	Libras	59-16-3
" " Best Selected.....	"	63-10-0
Estaño -del Estrecho.....	"	130-15-0
" " Inglés.-Lingote.....	"	130-0-0
" " -Barritas.....	"	133-0-0
Plomo.-Español.....	"	12-2-0
Hierro.-Escocés.....	"	5-3
" " Middlesbro.....	"	43-3
" " Hematites.....	"	52-4
Acciones. Rio-Tinto.....	"	57-11-3
" " Tharsis.....	"	4-11-3
Plata.....	"	26-3/4
Exterior Español.....	"	8-3/8
Camli a 8 m/f.....	"	00-00
Regulo de antimonio.....	"	2-0-0

THOMAS MORRISON Y C.ª-BILBAO.

Información marítima

IMPORTACIÓN DEL EXTRANJERO

BUQUES con carga entrados en este puerto desde el 8 al 14 de Octubre de 1904.

Vapor español *Rioja*. De Londres: 1 caja 109 k ornamentos para arneses, 3 cajas 83 k té, 10 id. 472 k café, 60 cascos 35302 kilos sebo, B. Manjarrés; 1 caja 161 k tejidos, J. R. Moronati, 2 cajas 719 k muebles, 20 id.

540 k metal antifricción, 4 id. 253 k clavillos, 1 caja 127 k pimienta, 1 ca a 21 k cobre fundido, Rica Hermanos; 1 id. 100 kilos muebles y loza, Viuda d Ibarra; 17 bultos 2421 k calentadores de hierro, 2 cascos 425 k aceite de linaza, 1 caja 64 k secante, Yanke Hermanos; 10 bultos 1850 k cuerda de alambre, Bergé y Compañía; 1 caja 97 k material para telegraf. Ferrocarril de Galdames y Sestao; 213 lingotes 10179 k estaño, Altos hornos de Vizcaya; 212 id. 10148 k id., La Basconia; 1 fardo 67 k pieles de carnero, G. Poirier; 1 casco 19) k crisoles de plombagina, T. Morrison y Compañía; 6 cascos 1404 k plombagina, J. M. Arana y Compañía; 6 id. 1406 k id., 3 id. 1145 k crisoles de plombagina, Erice y Mariscal; 1 caja 92 k gorras de paño, J. Montes; 1 caja 74 k articulos de escritorio, E. Ibarrola; 6 cajas 536 k goma laca, T. Zubiria y Compañía; 10 churlos 509 k canela, V. Urigüen; 2 fardos 938 k hilaza de yute, 77 sacos 2609 k id., M. Sánchez y Compañía; 1 caja 44 k piezas de maquinaria, Power y Echeguren; 1 id. 52 k té, B. Serrano; 24 pares 1718 k ruedas y ejes, 1 caja 336 k accesorios, The Primitive Mine; 1 id. 180 k barniz, 94 sacos 5735 k pimienta, 2 cajas 225 k prismas de vidrio, 3 id. 326 kilos instrumentos náuticos, 2 cajas 425 kilos retretes para buques, 12 id. 570 k provisiones, 1 caja 113 k tocino, 5 cajas 276 k queso, 2 id. 350 k barniz, 6 id. 636 k id., 2 fardos 1757 k hilaza de yute, 4 cajas 370 k lanque de pizarra, filtro de barro y bicarbonato de sosa, 5 cajas 450 k goma laca, á la orden. Total 85849 k.

Vapor alemán *H. A. Nolze*. De Amberes: 19 balas 1.260 k linoleum, Rica Hermanos; 126 barriles 22680 k cemento, Hijos de J. E. Rochelt; 50 piezas 2433 k acero en ruedas y ejes, 31 bultos 628 k hierro en cajas de engrase, 18 piezas 8380 k hierro y acero en vagonetas, 9 bultos 2017 k id., 11 bultos 3914 k máquinas industriales, A. Koppel; 1 cesta 56 k piezas de acero, Ferrocarril Central de Vizcaya; 331 bultos 10104 k tubos de hierro y accesorios, A. F. Alrihanston; 150 cajas 8300 k clavos de hierro, 35 piezas 828 k tubos de cobre, 650 rollos 34773 k alambre de acero, Yanke Hermanos; 50 cajas 2824 k clavos de hierro, J. Valentin; 33 id. 8260 k tirafondos y pernos, Ferrocarril del Tajuña; 2 barriles 344 kilos crisoles de grafito, A. Conrad y Compañía; 20 cajas 1260 k acero en barras, D. Ruiz; 2 cajas 338 k quincalla, 3 id. 282 k hierro forjado manufacturado, 12 barriles 1327 kilos blanco de zinc y colores, B. Manjarrés; 3 barriles 392 k clavos de hierro, E. Betsellere; 4 bultos 465 k articulos de cocina, 4 cajas 509 k manufacturas de plomo y pelitre, Hijos de L. Yohn y Compañía; 3 barriles 1102 k crisoles, Z. Andrés y Uriézag; 62 bultos 66566 k maquinaria, 2018 sacos 100028 k superfosfato, 19 bultos 1859 k accesorios para vagones, 30 sacos 3300 kilos sosa, 19 barriles 3780 k grasa, 413 sacos 412 0 k tierra refractaria, 1 caja 163 k barras de acero, 30 barriles 6433 k aceite para cilindros, 5 cajas 572 k ferreteria y lampisteria, 8 balas 514 k linoleum, 2 bultos 317 k hierro esmaltado, 563 fardos 22553 k hilaza de yute, 19 bultos 993 k maquinaria, 3352 bultos 187330 k cemento, á la orden. Total 589237 k.

Vapor español *Juan Cunningham*. De Amberes: 5 barriles 1015 k loza, F. Bergua; 2 cajas 350 k cerraduras de hierro, 10 cajas 560 kilos acero en barras, 221 paquetes 1131 k planchas, Yanke Hermanos; 3 cajas 499 k ferreteria, 6 id. 371 k articulos de cocina, 17 barriles 4179 k clavos de hierro, 14 cajas 4012 kilos ferreteria, A. Conrad y Compañía; 1 caja 183 k estampes, Delclaux y Compañía; 2 balas 207 k fieltro de lana, N. Diego; 8 bultos 1186 k cañones para escopetas y acero en barras, Z. Andrés y Uriézag; 2 cajas 309 k ferreteria, H. Faus y Compañía; 14 balas 1762 k papel para en-

volver, B. Manjarrés; 579 sacos 58060 kilos tierra refractaria, 1000 sacos 50000 k cemento, 11 bultos 5201 k motores á gas y accesorios, 13 id. 33578 k máquina y piezas para id., 178 rollos 10021 k pasta de madera, 1000 sacos 100000 k fosfato, 10 barriles 1166 k borax, 2 cajas 160 kilos barniz, á la orden.

Transbordo del vapor *Fortuny*. De Glasgow: 18 cajas 2590 k hilo de algodón, Hilaturas de Fabra y Coats; 80 cascos 2132 k cola marina, Compañía Euskalduna; 28 fardos 1465 k papel secante, A. Conrad y Compañía; 1 caja 381 k tubos de hierro, 2 piezas 376 k baños de hierro y accesorios, Viuda é hijos de F. Torre; 20 sacos 2023 k cera parafina, 26 cajas 558 k aguardiente (l. 214) y anuncios, á la orden.

De Liverpool: 5 barriles 1056 k estaño en barras, R. Rochelt é hijos. Total 289589 k.

Vapor inglés *Remembrance*. De Newcastle: 257495 k carbón piedra, 1037530 k cok, A. Aznar y Compañía.

Vapor francés *St. Pierre*. De Dunkerque: 5 cajas 727 k quincalla y utensilios de cocina, A. Taubmann; 2 fardos 134 k papeles pintados, E. Hurau t; 1 caja 260 k quincalla, 1 id. 205 k ferreteria, 1 fardo 75 k varillas de hierro, Vda. é hijos de W. Andersch; 2 cajas 223 k cerrajería, 1 caja 120 k balanzas soportes de fundición, 4 cajas 1080 k quincalla y ferreteria, 1 bulto 133 k tubos de hierro, Hijos de L. Yohn y Compañía; 3 cajas 164 k tela para pintar, F. L. Dubus; 2 id. 130 k bloques de fundición, M. Arena; 800 cascos 24000 k envases vacios, E. Cannade; 60 id. 12276 k sebo, 15 bultos 1700 k armaduras de hierro y fundición, 15 sacos 1500 kilos feldspato, á la orden. Total 43777 k.

DIA 9. - Vapor holandés *Hispania*. De Rotterdam: 56 bultos 1614 k quesos, L. Blanco; 1 caja 83 k cajas de zinc para relojes, A. Conrad y Compañía; 3 cascos 941 k accesorios de hierro, Sociedad Tubos forjados; 1 rollo 422 k alambre, Sociedad del Puerto de Pasajes; 469 lingotes, 10150 k zinc, 6 balas 230 k miraguano, 4 bultos 113 k goma labrada, 2 balas 85 k correas, 2 cajas 24) k planchas asbestos, 287 bultos 7754 k quesos, Yanke Hermanos; 1 casco 41 k berzas en vinagre, Erhardt y Compañía; 60 barriles 1700 k pipas de barro, Amann Hermanos; 26 cajas 766 k quesos, J. Valentin; 15 bultos 434 k quesos, 11 cajas 1507 k ferreteria, 2 id. 930 k partes de maquinaria, 4 id. 1634 k maquinaria eléctrica 130 vacos y 6 terneras, á la orden. Total 28446 kilos.

DIA 10. - Vapor correo español *Afonso XIII*. De Veracruz: 118 sacos 11687 k garbanzos, Angulo y Trabudua; 768 idem 77145 k id., I. Ubieta; 1523 id. 151032 k idem G. Escudero.

De Puerto Rico: 9 sacos 850 k café, Hijos de Zuricalday. Total 240714 k.

Vapor español *Plercia*. De Newcastle: 219476 k cok, Altos Hornos de Vizcaya.

DIA 11. - Vapor español *Elantsobe*. De Newcastle: 321699 k carbón, Altos Hornos de Vizcaya.

Pailebot español *Marta*. De Bayona: 1900 tablas pino, 360 tablillas id., 260 fajos listones id., 50 cántaros 150 k barro ordinario, 8 panales 640 k brea, J. Castro. Total 33807 k.

Vapor noruego *Ripa*. De Christiansund: 13581 k bacalao, Greaves, Arbaiza y Compañía; 148695 k id., 1 caja 72 k botellas de grasa medicinal, Vda. de H. Lund y Clausen.

De Aalesund: 51956 k bacalao, Greaves, Arbaiza y Compañía; 10 fardos 500 k id., 64137 k id., Hijo de P. Basterra y Compañía. Total 278945 k.

DIA 12. - Vapor inglés *Loyal Briton* De Kertch: 804375 k cebada, 487500 k trigo, 398450 k centeno, á la orden. Total 1690325 kilos.

Vapor español *Arminaa*. De Newcastle:

Valores locales de la Plaza de Bilbao-Ultima cotización

Resumen general de pesetas nominales negociadas durante la semana actual en la Bolsa de Bilbao.

TÍTULO DE LA EMPRESA Ó COMPAÑIA	Ultima coti- zación.....	FECHA de la operación			CAPITAL Pesetas	Valor de ca- da título..	Desembolso.	Anual	Se- mestra	Contado	Precedente	Á plazo
		Dis	Mes	Año								
ACCIONES												
Banco de Bilbao.....	267.00 %	11	Octubre.	1904	30.000.000	500	Todo	—	6 %	3.000	—	—
de Vizcaya.....	194.00 »	14	»	1904	15.000.000	250	50 %	—	3-75	2.500	10.500	—
Crédito Unión Minera.....	218.00 »	8	»	1904	20.000.000	250	20 %	8 %	—	—	—	—
Guipuzcoano.....	150.00 »	31	Stbre....	1904	5.000.000	500	60 %	6 %	—	—	—	—
de Vitoria.....	120.50 »	6	Oc ubre.	1904	3.000.000	500	50 %	—	—	—	—	—
Asturiano.....	70 p.	2	Stbre....	1904	8.000.000	500	50 %	—	—	—	—	—
de Gijón.....	166.50 %	3	Octubre.	1904	10.000.000	500	50 %	—	—	—	—	—
de Vigo.....	50 »	28	Abril....	1904	5.000.000	500	50 %	6.50	—	—	—	—
de Burgos.....	103.00 »	21	Stbre....	1904	3.000.000	500	20 %	—	—	—	—	—
Industrial Gijonés.....	183.75 p	2	Octubre.	1903	15.000.000	500	60 %	—	—	—	—	—
Hispano Americano.....	110 %	30	Agosto..	1904	100.000.000	500	30 %	6.18	—	—	—	—
Mercantil de Santander.....	»	»	»	»	»	»	»	»	»	»	»	»
Ferrocarril de Bilbao á Durango.....	99.00 »	11	Octubre	1904	3.162.500	250	Todo	—	—	8.000	—	—
de Bilbao á Portugalete.....	209 »	18	Enero...	1904	5.000.000	500	»	9 %	—	—	—	—
de Santander á Bilbao.....	130.00 »	22	Stbre....	1904	17.000.000	500	»	6 %	—	—	—	—
de Durango á Zumárraga.....	40 »	24	Marzo....	1904	2.750.000	500	»	—	—	—	—	—
de Amorebieta á Guernica.....	79 »	»	Abril....	1901	1.250.000	500	»	2 %	—	—	—	—
de Elgoibar á San Sebastián.....	88 »	27	Marzo....	1904	4.500.000	500	»	—	—	—	—	—
de Castro Alén (ordinarias).....	101 »	31	Stbre....	1904	11.500.000	500	»	—	—	—	—	—
de Castro Alén (especiales).....	152 »	25	Dicbre..	1900	500.000	500	»	—	—	—	—	—
de La Robla á Valmaseda.....	6 »	5	Abril....	1904	6.250.000	500	»	—	—	—	—	—
Vasco Asturiano.....	76.50 »	17	Agosto..	1904	15.000.000	500	50 %	—	—	—	—	—
Compañía Naviera Bilbaína (Azn r).....	131 »	18	Stbre....	1901	6.000.000	500	Todo	—	—	—	6.000	—
» Bat.....	34 »	13	Octubre.	1904	2.500.000	500	Todo	—	—	—	—	—
» Vasco Cantábrica.....	94 »	6	Octubre.	1901	3.000.000	500	Todo	—	—	—	—	—
» Vascongada (Abasco).....	50 »	12	Dicbre..	1903	3.125.000	500	»	6.25 p.	—	—	—	—
» Internacional (Llodio).....	57 »	29	Julio....	1902	2.500.000	500	»	—	—	—	—	—
» Rodas.....	40 »	16	Mayo....	1903	4.500.000	1.000	»	—	—	—	—	—
» Unión.....	35 »	8	Octubre.	1904	6.000.000	500	Todo	—	—	—	—	—
» Cantábrica.....	20 »	3	Julio....	1903	6.000.000	500	»	—	—	—	—	—
» Uriarte.....	97 »	17	Octubre.	1901	3.000.000	500	»	—	—	—	—	—
» Aurrerá.....	88 »	25	Febrero.	1903	3.000.000	500	»	—	—	—	—	—
» Naviera La Actividad.....	45 »	3	Abril....	1903	3.000.000	500	»	6 pts	—	—	—	—
» Anónima de Navegación.....	50 »	29	Stbre....	1904	2.700.000	500	»	—	—	—	—	—
» La Blanca.....	77 »	28	Julio....	1902	3.000.000	500	»	3 %	—	—	—	—
» Vasco-Asturiana.....	94 »	2	Octubre.	1901	10.000.000	500	25 %	3 %	—	—	—	—
» Algoriteña.....	60 »	3	Mayo....	1904	4.200.000	500	Todo	2 1/2	—	—	—	—
» Olazarri.....	50 »	18	Marzo....	1904	7.100.000	500	»	4 %	—	—	—	—
Sociedad Anónima A. Hornos de Vizcaya.....	192.00 »	15	Octubre	1904	32.750.000	500	Todo	75 pt	—	67.000	30.500	—
» Unión Resinera Española.....	166.00 »	15	»	1904	20.000.000	250	Todo	10 %	—	61.250	3.750	61.000
» Unión de Explosivos.....	286 »	12	»	1904	25.000.000	1500	»	10 %	—	50.000	—	—
» Talleres de Deusto.....	137 »	9	Dicbre..	1902	1.500.000	500	»	—	—	—	—	—
» Tubos Forjados.....	116 »	22	Junio....	1904	1.500.000	500	»	5 %	—	—	—	—
» La Basconia.....	102.00 »	6	Mayo....	1904	500.000	500	»	5 %	—	—	—	—
» Casa Dotesio.....	90 »	30	Marzo....	1904	1.350.000	500	»	6 %	—	—	—	—
» Tranvía de Bilbao á Durango.....	73 »	22	Dicbre..	1903	2.150.000	500	»	—	—	—	—	—
» Auxiliar de Ferrocarriles.....	96.00 »	14	Mayo....	1904	2.000.000	250	Todo	—	—	—	—	—
Sociedad Anónima A. Zufres.....	80.50 »	27	Agosto..	1901	2.000.000	500	Todo	6 %	—	—	—	—
» A. Hlemeyer.....	28.90 »	11	Octubre.	1904	30.000.000	500	90 %	—	—	15.000	—	—
Compañía de Seguros Aurora.....	68 »	14	»	1904	30.000.000	500	20 %	—	—	35.000	25.000	—
La Polar (Depto. engarantía 50 %).....	100 »	8	»	1904	100.000.000	500	Nada	—	—	—	—	—
Compañía de Seguros El Alba.....	100 »	3	Abril....	1904	4.000.000	250	30 %	—	—	—	—	—
Sociedad Minera de Huelvas de Córdoba.....	264 »	30	Stbre....	1904	1.500.000	500	Todo	10 %	—	—	—	—
» Anglo Vasca, de Córdoba.....	210 »	31	»	1904	1.500.000	500	Todo	5 %	—	—	—	—
» Huelvas, en Córdoba.....	148 »	7	Abril....	1902	3.000.000	250	»	—	—	—	—	—
» Almadenes, en Córdoba.....	89 »	22	Febrero.	1904	3.000.000	250	»	—	—	—	—	—
» Peñarol, en Sevilla.....	90 »	11	Dicbre..	1902	4.500.000	500	»	—	—	—	—	—
» Cala, en Huelva.....	85.00 »	14	Octubre.	1904	15.000.000	500	50 %	—	—	—	15.000	—
» Hulleras de Sabero y anexas.....	73 »	5	Febrero.	1903	5.000.000	500	Todo	—	—	—	—	—
» Sierra Menera, en Teruel.....	6 »	21	Stbre....	1904	30.000.000	250	30 %	—	—	—	—	—
» Irún y Lesaca.....	51 »	2	»	1904	5.000.000	500	Todo	—	—	—	—	—
» Cabárceno.....	220 »	2	Agosto..	1901	3.000.000	500	Todo	—	—	—	—	—
» Argentería de Almagres.....	12.50 »	21	Stbre....	1904	6.000.000	500	Todo	—	—	—	—	—
» Hulleras de Guardo.....	95 »	18	Marzo....	1904	4.000.000	500	36 %	—	—	—	—	—
» Collado del Lobo.....	80 »	3	Agosto..	1904	2.500.000	500	Todo	—	—	—	—	—
» Atlana.....	12.90 »	4	Agosto..	1904	4.000.000	250	30 %	—	—	—	—	—
» Villadrid.....	83.00 »	2	Stbre....	1904	4.000.000	500	Todo	—	—	—	—	—
» Hidráulica del Freser.....	32.00 »	2	Agosto..	1904	3.000.000	500	»	—	—	—	—	—
Hidro Eléctricas.....	86.50 »	13	Octubre.	1904	20.000.000	500	»	—	—	36.500	—	—
» Berástegui.....	48.45 »	2	Marzo....	1904	2.500.000	500	70 %	—	—	—	—	—
» Tras-os-Montes.....	57 »	7	Stbre....	1902	650.000	500	10 %	—	—	—	—	—
» Minería Vascongada.....	98 »	20	Octubre.	1903	12.500.000	250	5 %	—	—	—	—	—
» General de Minería.....	85 »	17	Junio....	1903	5.000.000	250	35 %	—	—	—	—	—
» Construcciones metálicas.....	80.00 »	22	Julio....	1904	12.500.000	500	Todo	3.50 p.	—	—	—	—
» Constructora de Obras públicas.....	96 »	16	Septbre.	1902	10.000.000	500	30 %	—	—	—	—	—
Sindicato Minero Rodas.....	95 »	16	Abril....	1902	5.500.000	250	7 %	—	—	—	—	—
Castillo de las Guardas.....	46.65 »	13	Junio....	1904	7.500.000	500	75 %	—	—	—	—	—
Sociedad Azufrera del Coto de Hellín.....	118 »	6	Octubre.	1902	4.250.000	500	10 %	—	—	—	—	—
Azuaga y Mestanza.....	55 »	11	»	1902	6.000.000	500	70 %	—	—	—	—	—
Papelera Española.....	83.25 »	1	Stbre....	1904	20.000.000	500	Todo	4 %	—	—	—	—
Artes Gráficas.....	75 »	22	Agosto..	1904	500.000	500	»	—	—	—	—	—
Centro Minero Bilbaino.....	160 »	8	Mayo....	1903	5.000.000	250	11 1/2 %	5 %	—	—	—	—
Bodegas Bilbainas.....	98.00 »	5	Octubre.	1904	6.000.000	500	Todo	5 %	—	—	—	—
Sierra Almenara y F-C Minero de Morata.....	30 »	27	Novbre..	1903	1.500.000	500	»	—	—	—	—	—
Diques Euskalduna.....	40 »	9	Junio....	1904	12.000.000	500	»	3 %	—	—	—	—
Minas de H ras.....	47 »	23	Agosto..	1904	6.500.000	1.000	»	—	—	—	—	—
Marítima Bakio.....	108 »	15	Abril....	1901	350.000	500	»	3 %	—	—	—	—
Sd. Gl. Azucarera Española, preferente.....	117.50 »	15	Octubre.	1904	84.600.500	500	Todo	—	—	33.000	—	—
» ordinaria.....	71 »	3	»	1904	43.000.000	500	Todo	—	—	—	—	—
Compañía de Navegación Olazarri.....	3 »	15	Stbre....	1904	7.100.000	500	Todo	—	—	—	—	—

Rogamos á las Sociedades Anónimas interesadas en este Cuadro de Valores, se dignen enviarnos cuantas noticias contribuyan á mejorar este servicio.

Acordado por la Junta Sindical del Colegio de Agentes de Cambio y Bolsa que la cotización se haga en toda clase de valores sobre el desembolso que tengan, ó sea sobre el valor real de los mismos y no sobre el nominal, como se hacía hasta ahora nos amoldamos á este nuevo sistema de cotización.

BUQUES ENTRADOS

Importación del Extranjero desde el 8 al 14 de Octubre

Número de orden	Día	Aparejo	Pabellón	Matricula	Nombre del buque	Toneladas de registro	Capitán	Toneladas de carbón	Kilogramos de breñado	Kilogramos de madera	Kilogramos de trigo	Kilogramos de carga total	Procedencia	Observaciones
<i>Sumas anteriores</i>								457832	6726206	7040615	2575358	518916103		
1461	8	Vapor	Español	Sevilla	Ricja	66	M. Zaragoza					8547	Londres	Varios
1462	"	"	Alemán	Bremen	H. A. Nolze	453	G. Bullerdieck					539320	Amberes	Idem
1463	"	"	Inglés	Sunderland	Gregynog	1045	J. Goodfellow						Saint Nazaire	Lastre
1464	"	"	Francés	La Rochelle	Rive de Gier	639	J. Austin						La Rochelle	Idem
1465	"	"	Inglés	Glasgow	Maroon	907	G. R. Logan						Nantes	Idem
1466	"	"	"	Sunderland	Oakville	54	D. Evans						Idem	Idem
1467	"	"	"	Hartlepool	Thirlby	1234	W. Baty						Burdeos	Idem
1468	"	"	Español	Sevilla	J. Cunningham	831	F. Echevarria					283589	Amberes	Varios
1469	"	"	Inglés	Glasgow	Beechgrove	764	J. Woodall						Burdeos	Lastre
1470	"	"	"	Sunderland	Remembrance	1059	R. Duon	398				3095025	Newcastle	A. Aznar y C.
1471	"	"	Francés	Dunkerque	St. Pierre	571	J. Berguin					4377	Dunkerque	Varios
1472	10	"	Holandés	Rotterdam	Hispania	257	K. Knop					2-416	Rotterdam	Idem
1473	"	"	Español	Barcelona	Alfonso XIII	2135	G. Amézaga					240714	Veracruz	Idem
1474	"	"	"	Bilbao	Bachi	1333	D. Arrótagui						Burdeos	Lastre
1475	"	"	Alemán	Hamburgo	Fried Krupp	781	G. Breckwolddt						Rotterdam	Idem
1476	"	"	Español	Bilbao	Olazarri	1521	N. Imaz						Barrow	Idem
1477	"	"	Inglés	Londres	Leila	925	D. Donovan						Burdeos	Idem
1478	"	"	Español	Bilbao	Plencia	644	A. Arcocha	2194				2194176	Newcastle	Altos Hornos
1479	"	"	Inglés	Swansea	Yukon	565	T. A. Dinan						S. d'Olonne	Lastre
1480	"	"	Francés	Rouen	St. Wandrille	1265	J. Burolland						Saint Nazaire	Idem
1481	"	"	Noruego	Tönsberg	Louise	822	E. Eriksen						La Pallice	Idem
1482	"	"	Inglés	Glasgow	Saxon	996	R. S. Horsley						Burdeos	Idem
1483	"	"	Español	Bilbao	Arriluze	241	E. Cortina						Saint Nazaire	Idem
1484	"	"	Inglés	Cardiff	Pomaron	891	J. P. Stevenson						Rocheport	Idem
1485	"	"	Noruego	Tönsberg	Calliope	913	L. Gjertsen						La Rochelle	Idem
1486	"	"	Español	Bilbao	Archanda	298	S. Luzarraga						Burdeos	Idem
1487	"	"	"	Idem	Octubre	235	J. Larrazabal						Saint Nazaire	Idem
1488	"	"	Noruego	Christiania	Nervion	719	F. Evensen						Nantes	Idem
1489	"	"	Danés	Copenhague	St. Jan.	3443	F. Ram usch						Copenhague	De tránsito
1490	11	"	Español	Bilbao	Elantsobe	1451	L. Ispizua	3255				3254699	Newcastle	Altos Hornos
1491	"	"	"	Idem	Portugalete	601	E. Larrauri						Maryport	Lastre
1492	"	"	"	Idem	Ollargan	333	J. Imaz						Saint Nazaire	Idem
1493	"	"	"	Idem	J. M. Pinillos	1492	C. Goicoechea						Rotterdam	Idem
1494	"	"	"	Idem	Zuria	1241	R. Uribe						Londres	Idem
1495	"	"	"	Idem	Banderas	1256	J. Larrea						Burdeos	Idem
1496	"	Pailebot	"	Idem	Maria	34	J. Urrosolo		39017			3907	Bayona	J. Castro
1497	"	Vapor	Noruego	Bergen	Ripa	249	J. Joeger		278573			278915	Christiansund	Varios
1498	12	"	Inglés	S. Shields	Presnitz	965	J. Foreman						Sayona	Lastre
1499	"	"	"	Sunderland	Queen	1116	J. Crisp						Burdeos	Idem
1500	"	"	"	Cardiff	Loyal Briton	1441	T. Davies				487500	1690325	Kertch	Orden
1501	"	"	Español	Bilbao	Arminza	3559	S. Luzarraga	3002				3211524	Newcastle	Altos Hornos
1502	"	"	Noruego	Christiania	Tolosa	817	S. Johannessen					217925	Gothemburgo	Papelera Española
1503	"	"	Francés	Dunkerque	San Martín	726	A. Levigoureux					310000	Dunkerque	Orden
1504	"	"	Español	Bilbao	Górliz	1049	J. Garteiz	2315				2476766	Newcastle	Altos Hornos
1505	"	"	Noruego	Christiania	Salamanca	590	H. Henricksen	611993				63233	Bergen	Varios
1506	"	"	Español	Bilbao	Oria	301	V. Gavia	43331				235644	Liverpool	Idem
1507	"	"	Inglés	S. Shields	Cossack	525	T. Mountain						Oporto	Lastre
1508	"	"	Francés	La Rochelle	D. ux Charente	810	J. Vignal						Saint Nazaire	Idem
1509	"	"	Alemán	Hamburgo	Oreonera	848	A. Bartels						Rotterdam	Idem
1510	"	"	Inglés	Glasgow	Victoria	1021	R. R. Barker						Bayona	Idem
1511	"	"	"	Sunderland	Lemnos	947	J. Wilson						Burdeos	Idem
1512	"	"	"	Idem	Arla	597	W. Johnson						Nantes	Idem
1513	"	"	Español	Bilbao	Me ditarra	1176	M. Urzay						Middlesbro	Idem
1514	"	"	Inglés	Sunderland	Perseverance	626	J. H. Nessbitt						Hennebont	Idem
1515	"	"	Noruego	Christiania	Monarch	813	A. Pedersen	1614				1614357	Sunderland	Orden
1516	"	"	Español	Bilbao	Kontzesi	96	L. Olaeta					202301	Bayona	Varios
TOTALES.....								473307	7660403	7279493	4062888	569631523		

Importación de Cabotaje desde el 1 al 7 de Octubre

Número de orden	Día	Aparejo	Pabellón	Nombre del buque	Toneladas de registro	Capitán	Kilogramos de carbón	Kilogramos de cemento	Kilogramos de carga total	Procedencia	Receptores	Consignatario ó corredor
<i>Sumas anteriores</i>							88048720	6817200	158616870			
1052	8	Vapor	Español	M. Gertrudis	56	J. López			5428	Gijón	B. B. y Haywood	García
1053	"	Pailebot	"	Nuevo Lola	40	J. Méndez				Plencia	Lastre	Vicuña
1054	"	Vapor	"	J. Cunningham	831	F. Echevarria			6003	San Sebastián	Orden	Asqueta
1055	9	"	"	Abril	743	J. Ibarra				Pasajes	Lastre	Aznar y C.
1056	"	"	"	Vivero	86	M. Fernández			3300	Gijón	Orden	Maruri
1057	"	"	Inglés	Cairnloch	983	D. Mitchell				Avilés	Lastre	Erhardt
1058	"	"	Español	Maria Cruz	85	S. Fernández			28099	Rivadeco y esc.	Varios	García
1059	"	"	"	Jovellanos	268	G. Navarro	550090		530000	Gijón	Altos Hornos	L. Abaitua
1060	10	"	"	Dolores	71	J. A. Iraundegui		117300	11.300	Zumaya	L. Castillo	Astigarr.
1061	"	Baland.	"	Aquech	20	J. P. Ortube				Bermeo	Lastre	Arriaga
1062	"	"	"	Chorrocha	16	T. Arqueta				Idem	Idem	Asqueta
1063	"	"	"	Simón	28	S. Ibarlucea				Idem	E. de Arriaga	Arriaga
1064	"	"	"	Lequeitio	16	F. Aranzamendi				Lequeitio	Lastre	Idem
1065	"	Pailebot	"	San Juan de Dios	28	J. Urbietia		5.000	55090	Zumaya	A. Iturralde	Idem
1066	"	Vapor	"	Maria del Carmen	62	J. Casariego			24190	Rivadeco	Varios	García
1067	"	"	"	Cabo Prior	675	J. Arenosa			245051	Barcelona esc.	Idem	Bergé y C.
1068	"	"	"	Ibaizabal	416	J. Gangoiti	872500		872500	Avilés	Ibarra y Compañía	Idem
1069	12	Baland.	"	Sendejá	24	G. Fradua				Bermeo	Lastre	Arriaga
1070	"	Vapor	"	Maria Gertrudis	59	J. López			1252	San Sebastián	Orden	García
1071	"	Goleta	"	Piedad	78	G. Chopitea			60900	Castro	Altos Hornos	Vicuña
1072	"	"	"	Requejada	72	A. Ruiz			131500	Suances	Idem	Idem
1073	"	Vapor	"	Río Formoso	50	F. Arana				Santander	Lastre	Maruri
1074	13	"	"	Felisa	676	S. Piñole			161761	Barcelona e.c.	Varios	Vicuña
1075	"	"	"	Cantabria	376	A. Muñiz	730000		730000	Gijón	Fábrica. S. Francisco	Idem
1076	14	Pailebot	"	Bizkaya	30	S. Marcus			26550	Santoña	Orden	Arriaga
TOTALES....							90199220	699500	158682838			

BUQUES SALIDOS

Exportacion al Extranjero desde el 8 al 14 de Octubre

Número de orden	País	Aparrejo	Pabellón	Nombre del buque	Toneladas de registro	Kilogramos de mineral	Kilogramos de lingote	Kilogramos de vino com.	Kilogramos de carga general	Cargador	Destino	Punto de carga	Nombre de la mina según factura
					Sumas anteriores...				292203683	27326850	7488956	85164'8	
1455	Vap.	Holandé	Rhenania	187	15'9350			10982	136455	Orbe y Gobeo	Rotterdam	Luchana	Juliana (1)
1456	"	Español	Kontzesi	96	267880			200	"	Atanasio Aréizaga	Bayona	Portugalete	Diara
1457	"	Noruego	Aldebaran	72	"			"	"	Salió en lastre	Fowey	Lastre	
1458	Vap.	Inglés	Edinburgh	1070	235'480			"	"	A. Aznar y C. ^a	Cardiff	Orconera	Depósito Luchana
1459	"	Español	Bélgica	1040	30'6910			3720	293	Parcocha Iron Ore	Idem	Idem	Parcocha
1460	"	Inglés	Sheldrake	1714	380'0000			"	"	Luis Núñez	Hartlepool	Olaveaga	Josefa
1461	"	"	Rosehill	992	2106'120			"	"	Dyer y Martyn	Cardiff	Triano	Rubia
1462	"	Español	Axpe	743	"			1435	"	C. ^a V. ^a Norte España	Londres	Diques secos	(Via Sevilla y escalas)
1463	"	"	Rioja	616	17'24'00			682	"	Norberto Seebold	Grangemont	Cadagua	Malaespera
1464	"	"	Uri rte n. ^o 4.	839	1981'89			551	237	G. Motschman	Rotterdam	Portugalete	Carolina y Juan
1465	"	Inglés	Ingoldsby	730	16'1630			"	"	Dyer y Martyn	Newport	Idem	Catalina y Trinidad
1466	"	Belga	Seresia	1512	39'2830			3238	"	Chávarri y Compañía	Amberes	F. Belga	Concha
1467	"	Español	Uribitarte	1032	23'11220			600	275	J. M. de las Rivas	Stockton	Triano	Unión y Amistosa
1468	"	Alemán	Fried Krupp	730	162'20'0			80	"	Erhardt y C. ^a	Rotterdam	Orconera	Depósito Luchana
1469	"	Holandé	Hispania	857	"			2335	60537	Arriaga y Compañía	Idem	Uribitarte	(Vin Castro)
1470	"	Inglés	Beechgrove	754	1753'480			"	"	Luis Ocharan	Grangemont	Cadagua	Malaespera
1471	"	Español	Ogoño	1457	360'990			770	295	Antonio López	Rotterdam	Portugalete	Marta y Juan
1472	"	"	Bachi	333	30828'0			375	278	A. Aznar y C. ^a	Cardiff	Orconera	Depósito Luchana
1473	"	"	Pinzón	535	"	200000		299	1688	J. M. de las Rivas	Hamburgo	Uribitarte	(Lingote etc.)
1474	"	"	Mundaka	1415	3'100000			672	"	Juan Santisteban	Rotterdam	Olaveaga	Sarra
1475	"	"	Ereaga	341	3235'180			156	"	Viuda de Vicuña	Panillac	Triano	San Antonio
1476	"	Belga	P. Elisabeth	1510	37320'10			"	120	Chávarri y Compañía	Amberes	F. Belga	Concha
1477	"	Francés	Rive de Gier	640	14792'0			245	"	Jesús Castet	Glasgow	Triano	San Antonio
1478	"	Inglés	Leila	925	15'3390			"	"	J. M. de las Rivas	Idem	Orconera	Trinidad
1479	"	Español	Alamania	1255	2950'000			750	"	Luis Núñez	Newport	Olaveaga	Rosita
1480	"	Inglés	Innesmoor	838	1947300			88	"	J. M. de las Rivas	Cardiff	Triano	Unión y Amistosa
1481	"	Francés	V. de Bayonne	772	2100000			"	"	C. ^a Min. ^a Arrázola	Maryport	Olaveaga	Triunfante
1482	"	Español	Maroon	907	1906670			"	"	Macleod y Compañía	Glasgow	Portugalete	Elvira
1483	"	Inglés	Thirlby	1285	23325'0			"	"	Antonio López	Middlesbro	Idem	San Antonio y Marta
1484	"	Español	Abril	743	1816370			468	"	Federico L. Dubus	Rotterdam	F. Belga	Concha
1485	"	Inglés	Cairnloch	983	25'1140			"	"	Erhardt y Compañía	Idem	Orconera	Depósito Luchana
1486	"	Español	J. Cunningha	831	"			"	11879	Sd. Gral. Idtria. y C. ^o	Lisboa	Uribitarte	(Bidones glicerina)
1487	"	"	San Miguel	1155	209'770			578	"	Parcocha Iron Ore	Cardiff	Orconera	Parcocha
1488	"	Noruego	Nervión	719	569'750			260	"	Luis Ocharan	Middlesbro	Cadagua	Malaespera
1489	"	Francés	St. Wandrille	1191	2842030			265	"	Federico L. Dubus	Dunkerque	F. Belga	Concha
1490	"	Español	Katalin	76	"			"	"	Salió en lastre	Bayona	Lastre	(Lastre)
1491	"	Inglés	Yukon	565	1420840			130	"	Otto Kreizner	Glasson-D.	Triano	Petronila
1492	"	"	Oakville	848	1557720			"	"	Dyer y Martyn	Cardiff	Idem	Rubia
1493	"	"	Pomaron	891	2600000			"	"	Juan Aba tua	Maryport	Tvia. aéreo	Primitiva
TOTALES.....					2098721853	273268350		7546353	8727905				

(1) Incluso 10100 kg. de mineral de hierro tústico, de la mina «Unión», sita en Barruecopardo (Salamanca).

Mineral exportado durante la semana: para el extranjero, 76.708.170 kilos: Cabotaje, 1.261.500. Total 77.969.670.

Falsificación importante

Como sabrán nuestros lectores por la prensa diaria, el lunes se descubrió una importantísima falsificación en las facturas que se utilizan para el embarque de mercancías por cabotaje, en la Aduana de Bilbao.

Como autor de dicha falsificación, está detenido, convicto y confeso, el oficial, no periciado, que estaba, desde hace siete años, al frente del Negociado de Cabotaje, D. Rogelio Lago, quien manifestó desde los primeros momentos no tener cómplice alguno; sin embargo de lo cual, el digno Juez del distrito del Ensanche, Sr. Insausti, por algunos indicios encontrados en varias cartas dirigidas al Sr. Lago, tiene la casi convicción de que los cómplices existen, y aun se sospecha que la falsificación se haya extendido á otras Aduanas.

Una vez que el Juzgado hubo practicado las diligencias necesarias en la Aduana, el Inspector general, Sr. Galán, que expresamente vino de Madrid para este objeto, trabaja sin descanso para averiguar la cuantía de la falsificación, la época desde la que partió aquella, y examinar al propio tiempo cuan-

tos documentos servían al Sr. Lago para los diversos cargos que desempeñaba, que eran, además del referido negociado, el de habilitado, cuenta de partícipes y gastos de material.

Aunque todavía no puede precisarse á cuánto asciende la cantidad estafada, se cree que representará algunos miles de duros.

Debido, pues, al trastorno que el hecho que relatamos ha producido en la Aduana, especialmente en el negociado de referencia, nos vemos precisados á suprimir esta semana la Sección de EXPORTACIÓN DE CABOTAJE, con su estado correspondiente, que publicaremos cuando se haya restablecido la normalidad.

Y si en el presente número publicamos la sección de Importación de Cabotaje, débese al escaso número de buques que han entrado durante los tres ó cuatro días de la presente semana, habiéndonos visto obligados, para ello, á recorrer los puestos de carabineros, en los cuales nos han facilitado los datos necesarios.

TITULO DE LA EMPRESA O COMPAÑIA	Ultima coti- zación	Fecha de la emisión			Obligaciones emitidas		Obligaciones amortizadas	Interés que produce por 100	Resumen general de pesetas nomina- les negociadas durante la semana actual en la Bolsa de Bilbao.		
		Día	Mes	Año	Num	Valor ptas.	Número		Contado	Precedente	A plazo
OBLIGACIONES											
Ferrocarril de Bilbao a Du- rango.....	92.00	13	Octubre.	1904	5.000	500	82	4	20.000	—	—
" de Bilbao a Por- tugalete.....	96	13	Octubre.	1904	5.000	500	63	5	20.000	—	—
" de Durango a Zumarraga....	100	10	Junio...	1904	9.800	500	22	4	—	—	—
" de Tudela a Bil- bao.....	95.50	12	Agosto..	1904	10.000	500	163	4	—	—	—
" de Santander a Bilbao.....	80	15	Junio....	1903	10.000	500	26	4	—	—	—
" de Santander a Bilbao.....	84 50	10	Octubre.	1904	60.000	500	—	5	15.000	—	—
" de Santander a Bilbao.....	104	12	Octubre.	1904	68.000	500	—	5	1.000	—	—
" de Santander a Bilbao.....	105	7	Octubre.	1904	47.000	250	—	5	—	—	—
" de la Robla a Val- maseda.....	75	22	Julio....	1903	20.000	500	61	4	—	—	—
" de la Robla a Val- maseda.....	60	30	Junio....	1903	14.300	500	—	6	—	—	—
" de la Robla a Val- maseda.....	98	8	Abil....	1903	5.000	500	—	5	—	—	—
Deuda pref.	—	—	—	—	—	—	—	b. 90 p.	—	—	—
Prolongación a Zorroza, 1.ª emisión.....	100.50	9	Febrero.	1902	5.000	500	3	5	—	—	—
Ferrocarril de Elgoibar a San Sebastian....	80	14	Mayo....	1903	5.000	500	27	5	—	—	—
" de Santander a Bilbao.....	69.50	27	Julio....	1903	4.631	500	14	5	—	—	—
" de Santander a Bilbao.....	30	7	Julio....	1903	12.000	500	22	6	—	—	—
" de Santander a Bilbao.....	97.75	21	Septem...	1904	13.000	500	238	4	—	—	—
" de Santander a Bilbao.....	100	13	Junio....	1903	10.000	500	121	4	—	—	—
" de Santander a Bilbao.....	100	6	"	1901	10.000	500	46	4	—	—	—
" del Cadagua, 1.ª hipoteca....	100	18	Novbre..	1901	2.000	500	53	4	—	—	—
" de Santander a Bilbao.....	100	4	Junio....	1901	3.000	500	207	4	—	—	—
" de Solares.....	100	4	Junio....	1901	2.000	500	106	4	—	—	—
" de Luchana a Mungüía.....	34	8	Enero....	1902	1.500	500	14	5	—	—	—
" de Amorebieta a Guernica y Luno	79	7	Febrero..	1902	1.250	500	—	5	—	—	—
Carreteras de la Diputación de Vizcaya...	103.50	15	Octubre.	1904	12.644	500	5.320	4	10.000	—	—
Sociedad Minera Hulleras del Turón.....	100	8	Junio....	1903	6.000	500	80	5	—	—	—
" Hulleras de Sabero y anexas.....	92	27	Septem...	1904	6.000	500	397	5	—	—	—
Compañía Naviera Vascongada (Abásolo)	97.50	10	"	1904	6.000	500	3.048	5	—	—	—
" Bilbaina (Aznar).....	87	30	"	1904	12.000	500	2.177	5	—	—	—
" Bat.....	92	10	Agosto..	1901	5.000	500	—	5	—	—	—
" Aurrerá.....	100	6	Junio....	1901	3.000	500	—	5	—	—	—
Junta de Obras del Puerto de Bilbao.....	102.25	10	Octubre.	1904	10.000	500	2.448	4	5.000	11.000	—
" de Bilbao.....	987	3	"	1904	11.000	500	230	4	—	—	—
Ayuntamiento de Bilbao.....	92.25	12	"	1904	34.746	500	2.371	4	51.500	—	—
Unión Resinera Española.....	100.32	18	Agosto..	1904	4.000	500	432	5	—	—	—
Azufrera Coto Hellin.....	98	26	Dicbre...	1902	4.000	500	—	4	—	—	—

Cotizaciones de la Semana; de las Bolsas de Bilbao, Madrid y Paris

BOLSA DE BILBAO	Día 10	Día 11	Día 12	Día 13	Día 14	Día 15
<i>4 por 100 perpetuo interior</i>						
Ser F, de 50.000 pesetas nominales	"	"	"	"	77.10	"
" E, de 25.000 "	"	"	"	"	"	"
" D, de 12.500 "	"	"	"	"	77.10	"
" C, de 5.000 "	77.10	77.20	77.20	77.20	77.20	"
" B, de 2.500 "	"	"	"	"	77.10	"
" A, de 500 "	77.10	77.20	77.20	77.20	77.10	"
" G y H, de 100 y 200.	"	77.20	"	"	77.20	"
En diferentes series	"	"	77.20	77.20	"	"
<i>5 por 100 amortizable</i>						
Serie F, de 50.000 pesetas nominales	"	98.00	"	"	"	"
" E, de 25.000 "	"	"	"	"	"	"
" D, de 12.500 "	"	"	"	"	98.05	"
" C, de 5.000 "	"	98.00	"	98.05	98.05	"
" B, de 2.500 "	"	"	"	"	"	"
" A, de 500 "	"	98.00	98.05	98.05	98.05	"
En diferentes series	"	"	"	"	"	"
<i>4 por 100 perpetuo exterior (Estampillado)</i>						
Serie F, de 24.00 pesetas nominales	"	"	"	"	"	"
" E, de 12.000 "	"	"	"	"	"	"
" D, de 6.000 "	"	"	"	"	"	"
" C, de 4.000 "	"	"	"	"	"	"
" B, de 2.000 "	"	"	"	"	"	"
" A, de 1.000 "	"	"	"	"	"	"
" G y H,	"	"	"	"	"	"
En diferentes series	"	"	"	"	"	"
Paris cheque.	"	36.90	"	36.95	"	"
Londres cheque	34.45	34.44	34.41	34.43	34.43	34.45

BOLSA DE MADRID	Día 8	Día 10	Día 11	Día 12	Día 13	Día 14
Renta perpetua 4 por 100 interior.....	77.10	77.15	77.10	77.10	77.10	76.95
Deuda amortizable 5 por 100	98.00	98.00	97.95	97.95	97.90	97.90
Acciones Banco España.....	481.00	481.25	484.00	484.50	483.50	483.00
Acciones Compañía Arrendataria de Tabacos.	420.00	419.50	400.00	419.50	420.00	420.00
CAMBIOS: Londres vista	34.45	34.44	34.43	34.46	00.00	34.43
Paris id.	137.05	137.00	137.00	000.00	137.15	137.25

BOLSA DE PARIS	Día 8	Día 10	Día 11	Día 12	Día 13	Día 14
Francés.....	98.67	98.00	97.97	98.10	97.90	96.87
Exterior español estampillado.....	87.45	77.25	87.95	87.27	86.92	86.97
Italiana.....	104.00	103.95	103.95	103.80	103.92	103.85
Rusia.....	93.35	93.10	94.15	94.30	94.35	93.90
Brasil.....	79.60	79.30	79.10	79.35	79.15	79.15
Ferrocarriles Andaluces, obligaciones 1.ª.....	276.00	276.00	277.00	600.00	600.00	277.00
Noche España, obligaciones 1.ª.....	3.00	3.20	350.00	3.00	350.00	350.00
Asturias, obligaciones 1.ª.....	338.00	341.00	338.00	340.00	339.00	338.00
Tharsis.....	120.00	121.00	121.00	123.00	123.00	128.00
Rio Tinto.....	1.487.00	1.441.00	1.444.00	1.456.00	1.451.00	1.447.00
Norte España, acciones.....	189.00	189.00	188.00	188.00	188.00	186.00
Id Banco NacionalMéxico.....	853.00	855.00	841.00	848.00	832.00	838.00
Londres.....	25.15	25.15	25.14	25.14	25.14	25.13
Bilbao.....	365.00	365.00	364.00	364.00	364.00	364.00

DESCUENTO ESPAÑOL

Sociedad Anónima
CAPITAL: 3.000.000 PESOS

TIBURCIO, 3 MÉJICO A.P. 1.170

Esta Institución se dedica a hacer préstamos, abrir créditos en cuenta corriente, giros, cambios, cobros, compra y venta por cuenta ajena de valores fiduciarios y especialmente a DESCONTAR DOCUMENTOS MERCANTILES. Se ocupa también de cobrar el producto de las exportaciones de España para Méjico, cuyas ventas sean al contado ó a plazo, descontando estos documentos siempre que en ellos se haga constar que proceden de esas operaciones, y situando el producto de dichos valores en poder de los interesados, lo mismo que el importe de los pagaderos a presentación. Estas operaciones de descuento y cobro las hace a los tipos más módicos vigentes en esta plaza de Méjico.

2002319 k carbón, 205045 k tierra refractaria, 15 barriles 3169 k aceite para máquinas, Altos Hornos de Vizcaya. Total 3211524 k.

Vapor francés *San Martín*. De *Lorient*: 2116 sacos 200000 k nitrato de sosa, Sociedad General de Industria y Comercio; 2200 sacos 110000 k cemento, F. Allard y Compañía. Total 310000 k.

Vapor noruego *Tolosa*. De *Gothenburgo*: 80 fardos 10000 k pasta de madera, La Papelera Española; 125 sacos 9750 k botellas de vidrio, A. Conrad y Compañía.

De *Dramen*: 1 barril 59 k café en grano, 1 paquete 9 k vainilla, C. Yensen; 1000 fardos 127000 k pasta de madera, La Papelera Española.

De *Skien*: 50 fardos 10150 k pasta de madera, La Papelera Española.

De *Tofte*: 480 fardos 60660 k pasta de madera, La Papelera Española. Total 217923 kilos.

Vapor español *Górliz*. De *Newcastle*: 2314657 k carbón, 1 caja 5316 k eje, 1 id. 812 k émbolo, 2 cajas 425 k placas de acero, 1 caja 44 k acero en barras, 106488 k ferro-manganeso, 2 cajas 710 k carruaje y accesorios, 1372 toberas 48314 k tierra refractaria, Altos Hornos de Vizcaya. Total 2476766 k.

Vapor noruego *Salamanca*. De *Christianand*: 565 fardos 2853 k bacalao, M. Sánchez y Compañía; 100 id. 5950 kilos id., A. Conrad y Compañía; 38 id. 19150 k idem, 20000 kilos idem, P. Sabas; 150 fardos 7575 k id., Padró, Giménez y Acle; 50 id. 2525 k idem, H. Asqueta; 50 id. 25 5 k id. A. Larrañaga; 469 id. 23333 k id., Rica Hermanos; 150 id. 7500 k id., A. Simón Marlinez; 63317 k id., Viuda de H. Lund y Clausen; 109909 k id., Schmedling y Compañía; 15297 kilos id., Greaves, Arbaiza y Compañía.

De *Aalesund*: 100350 k bacalao, Schmedling y C.^a; 22600 k id., Hijo de P. Basterra y Compañía; 4000 k id., 17 fardos 850 k id., Viuda de H. Lund y Clausen; 30 id. 1500 k idem, 34000 k id., Greaves, Arbaiza y C.^a

De *Bergen*: 9 fardos 450 k bacalao, Viuda de H. Lund y Clausen; 10000 k id., Hijo de P. Basterra y Compañía; 8230 kilos idem, Schmedling y Compañía; 10 barriles 1240 k raba, Yanke Hermanos. Total 613233 k.

Vapor español *Oria*. De *Liverpool*: 9135 k ladrillos, Sociedad Franco-Belga; 7 huacales 3056 k lavabos de loza, 173 bultos 6031 k ferretería, inodoros de loza, etc., 4 bultos 381 k ferretería, 50 sacos 5075 k tierra blanca, 1 huacal 32 k bicicleta, 6 bultos 277 k acero fundido, 1 caja 5 k cuchillas para máquinas, A. Conrad y Compañía; 2 bultos 453 k herramientas, 1 caja 168 k tejidos, 1 paquete 3 k papel, 13 cajas 3580 kilos tubos de hierro y latón, 8 bultos 1163 k ferretería, 38 cajas 1086 kilos hojalata, B. Manjarrés; 1 pieza 343 k caja de fuego para caldera, 1 caja 13 k martillos y reglas de acero, 1 pieza 97 k yunques de hierro, 15 bultos 889 k acero, 267 atados 13640 kilos chapas de hierro, 2 cajas 425 k hules, 254 atados 22384 k hierro en chapas, Z. Andrés y Urdzaga; 5 bultos 959 k hules, Hijos de L. Yohn y Compañía; 5 fardos 995 k alfombras, M. Bilbao y Compañía; 6 bultos 1526 k maquinaria, 1 rollo 46 k cable de acero, 4 atados 145 k camas de hierro, 4 cascotes 800 k barniz, 1 casco 162 kilos color preparado, 1 jaula 38 k barro labrado, 20 atados 1060 k chapas de hierro, 92 piezas 1244 k tubos de latón, 33 bultos 2016 k acero, Yanke Hermanos; 2 bultos 84 k maquinaria para bugias, T. Mi-guez Hermanos; 3 rollos 4541 k hierro, 1 rollo 152 kilos alambre de acero, Altos Hornos de Vizcaya; 47 cajas 8413 k hilo de algodón, 2 idem 534 k borra de seda, Hilaturas de Fabra y Coas; 4 fardos 680 k a fombros, 2 cajas 155 kilos tejidos, 1 fardo 118 k papel, G. Poirier; 69 fardos 3505 k bacalao, D. Ibarreche; 75 id. 3810 k id., M. Azaola; 45 id. 2286 kilos idem, Zabala y Aguirre; 20 id. 1015 k idem, Hijos de J. E. Rochelt; 20 barriles

5437 k almagra, Barandiarán y Compañía; 1 casco 58 k tubos de cristal, 6 piezas 1319 kilos muelas, 22 atados 1861 k acero en barras, Ferrocarril de Galdames y Sestao; 1 caja 412 k piano, N. Diego; 2 cascotes 768 k crisoles de hierro, Tenetor del conocimiento por vapor *Etruria*; 2 id. 622 k crisoles de plumbagina, M. Sánchez y Compañía; 1 caja 14 k piezas de porcelana, Rica Hermanos; 9 cajas 1911 k bombas de hierro, Sheldon, Goenaga y Compañía; 62 latas 2962 k pintura, Astilleros del Nervión; 4 cajas 411 k ladrillos refractarios, partes de motor y manguera de goma, Morgan y Elliot; 33 bultos 2338 k yunques y ferretería, A. Taubmann; 7 bultos 813 k maquinaria, Garteiz Hermanos, Yermo y Compañía; 60 fardos 3048 k bacalao, A. Vide y Compañía; 221 sacos 10160 kilos escorias, 4 bultos 815 k ferretería, 3 cajas 154 k maquinari, 5 bultos 3722 k motor a gas, 20 cajas 1631 k ladrillos para limpiar, 70 barriles 5469 k bicarbonato de sosa, 25 sacos 2712 k habas, 100 id. 10000 k maíz, 1 rollo 1629 k cable de acero, 4 cascotes 7744 kilos grasa animal, 2 cajas 679 k hoja de lata, 3 cajas 1283 k vidrio plano, 135 cajas 38685 k tocino, 586 fardos 29667 k bacalao, a la orden. Total 238644 kilos.

DIA 14.—Vapor español *Kontsesi*. De *Bayona*: 9000 tablas y 3000 tablillas pino, Hijos de Latiegui; 1000 tablas id., L. Castillo; 4000 id. id., F. Arana y Lupardo; 50 fajos listones id., D. Torre; 806 paquetes tablillas id., Tapia y Sobrino; 2000 tablillas ibem, J. Abrisqueta; 3000 id. id., Papelera Española; 135 paquetes id. id., Ansuátegui é hijos; 500 fajos listones id., D. Basaldu; 11 fardos y 2 cajas 1117 k tejidos y alfombras, 1 caja 5 k manufacturas varias, M. Bilbao y Compañía; 12 panales 1030 k brea vegetal, Testamentaria de F. Saralegui; 1 caja 61 k maniquies, 1 fardo y 2 cajas 457 kilos tejidos y alfombras, 1 caja 36 k agua mineral, 1 id. 23 k manufacturas diversas, G. Poirier. Total 202301 k.

Vapor noruego *Monarch*. De *Sunderland*: 1380400 k carbón piedra, 233457 kilos cok, a la orden. Total 1614357 kilos.

IMPORTACIÓN DE CABOTAJE

Buques con carga entrados en este puerto desde el 8 al 14 de Octubre de 1904.

DIA 8.—Vapor *María Gertrudis*. De *Gijón*: 50736 k alquitran, 1692 k botellas vacías, Burt, Boulton y Haywood. Total 52428 kilos.

DIA 10.—Vapor *Jocellanos*. De *Gijón*: 559000 k carbón, Altos Hornos de Vizcaya. Pailebot *Simón*. De *Bermeo*: 5807 k varios, E. de Arriaga.

Pailebot *San Juan de Dios*. De *Zumaya*: 55000 k cemento, A. Iturralde.

Vapor *María Cruz*. De *Gijón*: 420 kilos mangos de madera, C. Zunzunegui; 2259 k batería de cocina, 310 k depósitos de hierro, H. Faus y Compañía; 280 k sidra, A. Fernández; 1350 k cajas de madera, Sociedad General de Industria y Comercio; 1350 k bugias, P. de la Encina; 640 kilos conservas, 21390 k vidrio plano, Hijos de A. Deprit.

De *Santander*: 400 k garbanzos, J. Sersols; 600 k id., J. J. Beitia, Total 28099 k.

DIA 11.—Vapor *María del Carmen*. De *Ricadeo*: 186 k aceite negro, 887 k calabrote de cañamo, 2 k cartón, 205 k conservas, F. García.

De *San Esteban de Pravia*: 22000 k canchoa salada, 15 k hierro labrado, H. Asqueta. Total 24190 k.

Vapor *Cabo Prior*. De *Barcelona*: 800 kilos cacao, Hijos de Zuricalday; 160 kilos perfumería, T. Zubiria y Compañía; 2166 k grasa animal, a la orden.

De *Valencia*: 7150 k glicerina, Sociedad General de Industria y Comercio; 1404 ki-

los tabaco, Fábrica de Tabacos; 6300 kilos vino, 18500 k arroz, a la orden.

De *Alicante*: 100 k pimentón, B. Manjarrés; 46600 k vino, a la orden.

De *Málaga*: 425 k pipería, Z. Andrés y Urdzaga; 6900 k trigo, Olavarrieta y Compañía; 3 2 k vino, I. Lopé; 1154 k p. s. s., a la orden.

De *Sevilla*: 425 k aceitunas, B. Herrero; 3371 k aceite, Barturen y Arribi; 252 kilos jabón, E. y M. Tellechea; 7150 k aceite, Hijos de Escós; 3000 k garbanzos, G. Escudero, 70000 k cebada, a la orden.

De *Cádiz*: 900 k coñac, A. Zuñillaga; 802 k id., V. Bilbao; 8800 k bigas, a la orden.

De *Villagarcía*: 4169 k sardina salada, a la orden.

De *Coruña*: 2500 k sardina salada, A. Pérez; 1800 k garbanzos, G. Escudero; 12000 k habichuela, a la orden. Total 245051 k.

DIA 12.—Vapor *Ibaizabal*. De *Avilés*: 872500 k carbón, Ibarra y Compañía.

Vapor *María Gertrudis*. De *San Sebastián*: 1200 k azúcar, Cooperativa Cívico-Militar; 82 k un carro de mano, a la orden.

DIA 13.—Vapor *Felisa*. De *Barcelona*: 1569 k azúcar, F. Izaguirre y Compañía; 720 k id., Hijos de Garamendi; 1390 k idem, P. Marín y Hermano; 1438 k id., J. T. Uribe; 720 k id., R. Castillo; 20476 k sulfato de hierro, a la orden.

De *Valencia*: 402 k aisladores de porcelana, L. Arbeloa y Compañía; 5000 k arroz, Viuda de H. Lund y Clausen; 42 k molduras, Delclaux y Compañía; 1750 k arroz, 17600 k azulejos, a la orden.

De *Cartagena*: 40020 kavena, E. Sánchez; 20 k pimentón, G. Arrarte; 690 k vidrio hueco, Hornaza y Sarasu.

De *Málaga*: 948 k pasas, E. Lezama; 1280 k licores, Pimentel y Aulesia; 340 k vino, S. Ajuria; 120 k aguardiente, J. J. Beitia.

De *Vigo*: 5175 k aguas minerales, Barandiarán y C.^a; 718 k cacao, a la orden.

De *Coruña*: 850 k conservas, A. Pérez; 2679 k tabaco, Representante de la Compañía Arrendataria.

De *Gijón*: 4265 k aceite de linaza, E. Rey; 13649 k sidra, F. Azpilicueta; 1400 k puntas de hierro, Viuda é hijos de W. Andersch; 16420 k loza, Hijos de A. Cortina; 1004 kilos vidrio, La Papelera Española; 2500 kilos garbanzos, García y Peral; 898 k confituras, J. J. Díaz Gamarra.

De *Santander*: 1941 k muebles y efectos usados, a la orden. Total 161761 k.

Goleta *Requejada*. De *Suances*: 130000 k piedra dolomía, 1500 k pipería, Altos Hornos de Vizcaya.

Vapor *Vivero*. De *Gijón*: 3600 k sidra, a la orden.

Goleta *Piedra*. De *Castro*: 60000 k tierra refractaria, Altos Hornos de Vizcaya.

Sociedad «Hidroeléctrica Ibérica»

El Consejo de Administración de esta Sociedad ha acordado, en sesión celebrada el día 12 de los corrientes, que desde el 15 del actual se cobren intereses de demora, a razón de 6 por 100 anual, a los señores Accionistas que, desde dicha fecha hasta el 31 de Diciembre próximo, satisfagan el importe del noveno y último dividiendo pasivo.

Bilbao 12 de Octubre de 1904.—El Director Gerente, J. Urrutia y Zulueta.

G. H. LEVITA

Amberes. (Bélgica)

Casa de comisión y representaciones establecida en 1862.

Compra y venta de todos productos. Adelantos sobre consignaciones.

Imp. REVISTA BILBAO, Espartero, 8

EL PUERTO DE BILBAO

Mes de Septiembre de 1904

Importación de carbones extranjeros y exportación al extranjero de mineral de hierro.

Importación de carbones

Día	Nombre del Buque	Procedencia	Kilogramos	Receptores
		<i>Suma anterior.</i>	392.932.738	
2	Santurce	Newcastle	1.319.246	Blas Otero y Compañía
3	Maroon	Newport	1.057.324	A. Aznar y Compañía
»	El mismo	Idem	820.426	Unibaso, Zunuzegui y Comp.
5	Bakio	Newcastle	3.046.166	Altos Hornos de Vizcaya
7	Plencia	Idem	3.315.497	Idem
9	Gorbea-mendi	Idem	3.873.595	Idem
»	Oakville	Cardiff	990.539	Hijos de Astigarraga
»	El mismo	Idem	854.274	Blas Otero y Compañía
13	Elantsobe	Newcastle	3.300.678	Altos Hornos de Vizcaya
»	Poveña	Idem	2.897.773	Idem
14	Górliz	Idem	1.531.786	Idem
16	Udala	Rotterdam	3.072.000	Idem
»	Arminza	Newcastle	3.271.648	Idem
17	Marzo	Rotterdam	1.710.275	A. Aznar y Compañía
19	España	Newport	408.680	Viuda de J. Olave y Compañía
»	El mismo	Idem	906.549	Urrutia y Compañía
»	El mismo	Idem	757.290	Hijos de Astigarraga
20	Orconera	Rotterdam	500.000	Idem
»	El mismo	Idem	1.251.000	Blas Otero y Compañía
»	Albia	Newcastle	3.209.328	Altos Hornos de Vizcaya
»	Somorrostro	Idem	2.462.288	Idem
21	Portugalete	Idem	2.899.753	Idem
»	Pedrosa	Newport	1.439.270	Unibaso, Zunuzegui y Comp.
22	Lekeitio	Newcastle	3.319.152	Altos Hornos de Vizcaya
26	Rivas	Idem	3.340.701	Sdad. Fábrica San Francisco
»	Austria	Newport	2.131.500	Hijos de Astigarraga
»	Marqués de Mudela	Cardiff	2.378.145	Sdad. Fábrica San Francisco
28	Circassia	Newcastle	1.674.750	Blas Otero y Compañía
»	Algorta	Idem	1.805.166	Altos Hornos de Vizcaya
29	Mundaka	Idem	3.328.286	Idem
	TOTAL		455.814.792	

Exportación de mineral

Núm.º de buques	Puerto importador	Kilogramos de mineral
1688	<i>Sumas anteriores</i>	2.535.772.010
25	Middlesbro	51.015.640
24	Cardiff	64.731.380
4	Newcastle	8.080.840
8	Newport	16.882.360
17	Glasgow	35.496.130
5	Maryport	11.162.850
1	Stockton	2.474.540
5	Briton-Ferry	7.312.980
4	Grangemouth	6.431.810
1	Barrow	3.780.100
2	Jarrow	5.525.540
1	Sunderland	2.340.050
1	Ayr	2.613.500
1	Glasson-Dock	1.622.560
1	Garston	601.500
1	Roness	300.000
1	Harrington	685.730
5	Dunkerque	11.598.230
4	Bayona	2.742.670
1	Pauillac	2.061.100
3	Boulogne	6.694.600
21	Rotterdam	65.151.450
7	Amberes	20.450.490
1	Kratzwik	2.600.000
1232	TOTAL	2.868.130.110

Resumen de la exportación

Exportado á Inglaterra..	221.059.560
Id. á Francia	23.096.600
Id. á Holanda..	65.151.450
Id. á Bélgica	20.450.490
Id. á Alemania	2.600.000
<i>Total.</i>	332.358.100

EL MINERAL DE HIERRO EN BILBAO

CUADRO demostrativo del mineral embareado por los diversos cargaderos de la ría de Bilbao, para diferentes puertos del extranjero y cabotaje, durante el mes de Septiembre de 1904.

NOMBRES DE LOS CARGADEROS	PESO EN KILOGRAMOS	
	Extranjero	Cabotaje
<i>Sumas anteriores.</i>	2.535.772.010	40.454.220
Bilbao River and Cantabrian Railway C.º Ld. (Ferrocarril de Galdames y Sestao)	61.031.460	502.600
Ferrocarril de la Diputación (Triano, Desierto)	78.170.380	485.360
Cargadero especial de los Sres. Viuda é hijos de D. Pedro P. de Gandarias (Desierto)	»	»
Ferrocarril de la Sociedad Franco-Belga de las minas de Somorrostro (Desierto)	51.201.270	»
Concesiones de los ríos Juncal y Galindo (1)	»	»
Ferrocarril de la Sociedad Luchana-Mining (Luchana)	12.018.760	»
Id. de la Orconera Iron ore (Luchana)	75.618.140	»
Id. del Ferrocarril de Santander á Bilbao, línea del Cadagua (Zorroza)	36.783.660	»
Tranvía aéreo de la mina Primitiva (Zorroza)	»	»
Cargadero Indauchu, del Ferrocarril de Bilbao á Portugalete (Olaveaga)	1.914.430	»
Id. especial de los Sres. Chávarri y Gandarias (Olaveaga)	»	»
Id. de los Sres. Viuda é hijos de D. Pedro P. de Gandarias (Olaveaga)	»	»
Los restantes cargaderos de Olaveaga	15.620.900	420.000
TOTALES	2.868.130.110	41.862.180

(1) Estas concesiones fueron hechas para la limpia de los expresados ríos.

RESUMEN del movimiento de mercancías, durante el mes de Agosto de 1904

Importación del extranjero	Kgs.
Carbón mineral	58.971.108
Idem cok.	3.910.946
Bacalao	937.397
Varios	8.101.908
<i>Importación de cabotaje</i>	<i>Kgs.</i>
Carbones	9.678.000
Cementos	577.500
Varios	4.519.679
<i>Exportación al extranjero</i>	<i>Kgs.</i>
Mineral de hierro	332.358.100
Otros minerales	0.000.000
Hierro en lingotes	3.330.000
Vino	808.139
Varios	995.985
<i>Exportación de cabotaje</i>	<i>Kgs.</i>
Mineral de hierro	1.407.960
Hierro en lingotes	3.717.000
Hierros y aceros	5.942.557
Hojalata	533.582
Tubos de hierro	155.445
Alambre	261.125
Harina	721.880
Varios	3.938.116



IBARRA Y COMPAÑÍA
 ANTES
 COMPAÑÍA VASCO-ANDALUZA
 Servicio bisemanal de vapores
 de escala fija de
BILBAO Á MARSSELLA

VAPORES	Ts. r.	VAPORES	Ts. r.
Cabo San Martín.	1860	Cabo Roca	15-5
Cabo San Vicente	1517	Itálica	1188
Cabo San Antonio	1756	Cabo E-partel....	1383
Cabo Quejo.....	1747	Cabo Prior.....	1020
Cabo Peñas.....	1742	Cabo Silleiro.....	1020
Cabo Palos.....	1566	La Cartuja.....	892
Cabo S. Sebastián	1552	Triana.....	779
Cabo Ortegal....	1511	Vizcaya.....	758
Cabo Nao.....	1511	Ibaizabal.....	739
Cabo Tortosa....	1551	Cabo Oropesa....	1860
Cabo Trafalgar..	1542	Cabo Corona.....	1860
Cabo Creux.....	1517	Cabo Toriñana....	1860

LINEA DE BILBAO Á MARSSELLA

Salida de Bilbao todos los jueves para los puertos de Santander, Córnuá, Arril, Vizo, Huelva, Cádiz, Málaga, Almería, Cartagena, Alicante, Valencia, Tarragona, Barcelona, Palamó, Cete y Marsella.

El primero y tercer jueves de cada mes se recibirá también carga para los puertos de Algeciras, Adra, Motril, Aguilas, Garrucha y San Feliú de Guixol.

El jueves 20 de Octubre saldrá de este puerto el vapor

CABO PRIOR

Su capitán Arenosa.
 Admite carga y pasajeros para los puertos citados

LINEA RÁPIDA DE BILBAO Á BARCELONA

Salida de Bilbao todos los domingos para los puertos de Santander, Sevilla, Málaga, Alicante, Valencia y Barcelona.

El itinerario de esta línea está hecho de manera que, salvo circunstancias imprevistas, el viaje de nuestro puerto al de Barcelona y viceversa, se haga en 14 días.

El domingo 23 de Octubre saldrá de este puerto el vapor

CABO SILLEIRO

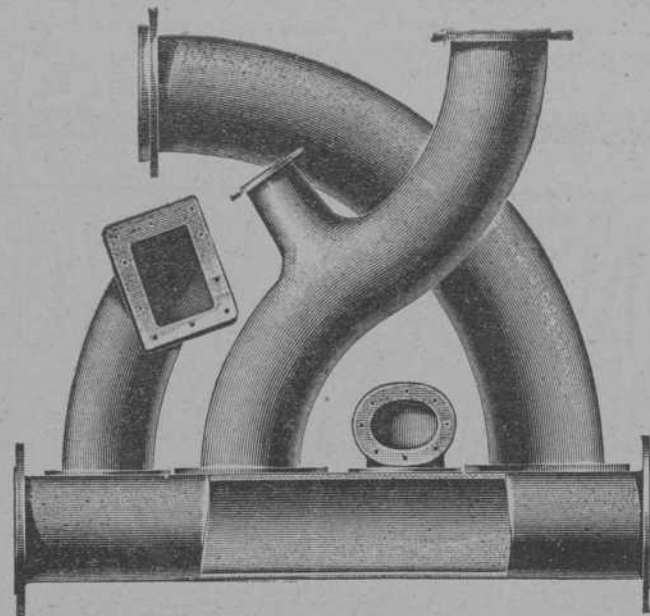
Su capitán Mauzarraga.
 Admite carga y pasajeros para dichos puertos.
 Para tratar de carga ó pasaje dirigirse á los consignatarios: Bergé y compañía.—Gran Vía, 3, principal.

DEUTSCH-OESTERREICHISCHE
Mannesmannröhren--Werke

Düsseldorf (ALEMANIA)

Suministran como producción especial de su fábrica sucursal

"Deutsche Röhrenwerke" Rath



Tubos soldados superpuestos

hasta los mayores diámetros que se pidan

Artículos soldados de todas clases

Düsseldorf 1902

MEDALLA DE ORO por el Estado

MEDALLA DE ORO por la Exposición

MOTORES Á GAS «OTTO» Y GENERADORES DE GAS POBRE

PATENTE «FIELDING» MODELO «MANCHESTER DE E. LEHMANN»

Últimos modelos perfeccionados.—Construcción de Fielding & Platt, de Gloucester.—Gran economía.

PRECIOS REDUCIDOS.—PIDANSE OFERTAS

Motor á gas acetileno

de Moritz Hille.—El único conocido y que funciona con regularidad.—Patentado en España y Extranjero.—Pídanse precios y referencias.

DINAMOS, ELECTRO-MOTORES, &

Especialidad de la Casa.—Grandes rendimientos garantidos.—Máquinas y calderas de vapor (especialidad para minas.) de todos tipos y fuerzas de la reputada casa de E. R. & F. Turner, de Southwich.



Casa en Manchester,
 Catham Str.

TORNOS y demás, MÁQUINAS HERRAMIENTAS de la mejor construcción inglesa de Carter & Wright, de Halifax.

Pídase el extenso é importante Catálogo.

TELARES para yute, lino, algodón, de E. Lehmann, Manchester.

BOMBAS á vapor, etcétera.

Metales antifricción.—Máquinas para hacer hielo.—Ascensores.—Cables.

Maquinaria harinera TURNER

BERNABEU Y SOLDEVILLA

4-DOU-4-BARCELONA

Representante para el Norte de España y Portugal: Sra. Vda. de PABLO HAEHNER.—BILBAO

Paris 1900: Grand Prix

R. WOLF Magdeburg.—Buckau Alemania



Máquinas locomóviles y semi-fijas
 provistas de calderas con tubos extraíbles, cilindros colocados dentro de la cúpula de vapor, especialmente
Máquinas semi-fijas de vapor sobre-calentado
 hasta 400 caballos de fuerza

Los mejores motores para instalaciones eléctricas, fábricas de cemento, ladrillal s, sierras mecánicas, molinos, talleres mecánicos, fundiciones, cordelerías, etc.

Superiores a las mejores instalaciones de máquinas fijas con calderas separadas y a los motores de gas
Durabilidad, seguridad y economía incomparables



BERNABEU Y SOLDEVILA

**4, Dou, 4
BARCELONA**

CASA EN MANCHESTER: Chatham Street.—Telegramas: } Bernabeu-Barcelona
 Lehmann-Manchester

MÁQUINAS INGLÉSAS.—ÚNICOS AGENTES DE:

E. R. & F. TURNER L^o

IPSWICH

Para máquinas y calderas de vapor
 (Especialidad en las de minas). Maquinaria agrícola y harinera. Locomóviles, etc.

CARTER & WRIGHT

HALIFAX

Tornos cilíndricos y demás máquinas-herramientas para talleres de construcción.

E. LEHMAN

MANCHESTER

Máquinas de hilar, telares, etcétera, para yute, lino, cáñamo, abacá, palma, pita ó cualquier otra fibra.

M. FONREAU

PARIS

Cables flexibles para taladrar, esmerilar, etc.

Locomotoras, via vagonetas

bombas de todas clases. Locomóviles á vapor, etc.

BERNABEU y SOLDEVILA

Máquinas — Herramientas inglesas



4 DOU 4
BARCELONA de **CARTER & WRIGHT**

FIELDING & PLATT

GLOUCESTER

Motores á gas «Ot...» horizontales de un solo cilindro desde 1 á 200 caballos.

Verticales á 4 cilindros desde 300 caballos arriba.

Los más sólidos
Los de mejor construcción
Los más económicos
Innumerables referencias

Gasógenos de gas pobre con ó sin Gasómetro.

Los más completos
Los más prácticos
Los de mejor rendimiento

Maquinaria hidráulica sistema Tweddell's para talleres de construcción minas y contratistas.

Motor acetileno de Moritz-Hille. El único que funciona con regularidad y economía.

Dinamos Electromotes
Alternadores
 Locomóviles á bencina y petróleo, etc.

MAQUINARIA EN GENERAL

Representante para el Norte de España y Portugal: Sra. Vda. de PABLO HAEHNER.—BILBAO

Elmore's Metall Actien-Gesellschaft

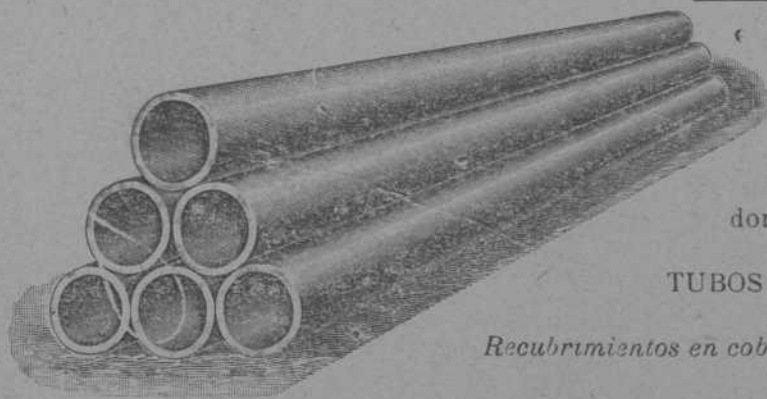
DE SCHLADERN, EN ALEMANIA

Fábrica de cobre por el procedimiento electrolítico

MEDALLA DE HONOR
Amberes 1894

Proveedores de la Marina Imperial de Alemania

MEDALLA DE ORO
Paris 1900



TUBOS DE COBRE ROJO sin soldadura desde un milímetro hasta dos mil milímetros de diámetro, para conducciones de vapor y de agua.

CILINDROS DE COBRE ROJO sin soldadura; perfectamente equilibrados, para las máquinas de secar, máquinas para la fabricación de papel, etc.

CAMISAS DE COBRE ROJO sin soldadura para condensadores hasta dos mil milímetros de diámetro, para máquinas de vapor

TUBOS DE HIERRO FORJADO RECUBIERTOS DE COBRE

Recubrimientos en cobre rojo de diferentes espesores, de cilindros de función y pistones de bombas y prensas hidráulicas

Representante: **D. FRANCISCO DE A. MAS**
Cortes, 625, 1.º—BARCELONA

Maderas Impregnadas

TRAVIESAS de cualquier clase de madera, en todas las dimensiones; impregnadas según las prescripciones del ferrocarril de los Estados Confederados de Alemania.

POSTES DE TELÉGRAFO Y MÁSTILES DE CONDUCCIÓN PARA INSTALACIONES ELECTRICAS

de maderas derechas superiores de la Selva Negra, también de los montes bávaros y de los centros del Rin, impregnados según el sistema KYAN y en conformidad con las prescripciones de la Administración de Telégrafos del Imperio Alemán.

PRODUCCIÓN EN MASA.—NUEVE TALLERES PARA IMPREGNAR Y CREOSOTAR

HIMMELSBACH HERMANOS

Freiburg (Baden)

Representantes, **PABLO HAEHNER**, Bilbao

OTTO WOLF, Rambla de las Flores, 30, Barcelona

Larrínaga y Compañía

Liverpool (Inglaterra)

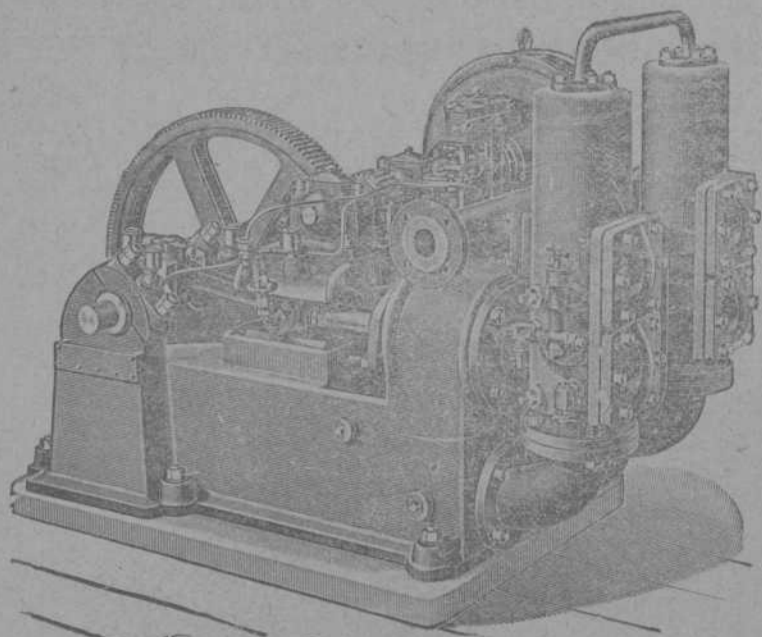
Compra-venta de toda clase de minerales.

Compra en comisión de toda clase de maquinaria.

COMPRA EN COMISION DE BUQUES DE VELA Y VAPOR

Exportadores de carbones ingleses.

Armadores, Fletadores, Corredores de buques y Agentes generales comisionistas.



Bomba gemela movida por electromotor
Sucursal y Depósito: Bilbao, Gran Vía, 34.—TELEGRAMAS: DÚPLEX, BILBAO

WEISE Y MONSKI, HALLE A. S.

La fábrica más importante y mayor de Alemania de

BOMBAS

movidas por vapor, transmisión ó electricidad para minas, buques, alimentación de calderas, abastecimiento de aguas, pozos profundos, etc.

Compresores de aire, Máquinas de vapor

Especialidad: BOMBAS DÚPLEX.

Sucursal y Depósito: Bilbao, Gran Vía, 34.—TELEGRAMAS: DÚPLEX, BILBAO

"AHLEMAYER"

Compañía Anónima de construcciones é instalaciones
 electro-mecánicas

BILBAO
 GRAN VÍA, 50

MADRID
 PLAZA CELENQUE, 1

Electromotores

de corriente alterna y continua

Para todas las aplicaciones de la industria.

Abonos minerales y productos químicos

La Sociedad General de Industria y Comercio pesee, entre otros negocios, la explotación de las más importantes fábricas nacionales de superfosfatos y abonos minerales con puentes, ácidos sulfúricos anhídrido y comercial, ácidos nítricos y clorhídricos, sulfatos de sosa, glicerinas comerciales y farmacéuticas, colodión y demás productos químicos.

Fábricas de Elorrieta, Zuazo y Guturribay (Vizcaya); en el Cr. 1.º y Avilés (Asturias); en Bonanza y Trataría.

Diríjanse los pedidos: *Lotería, 3, Bilbao.*—*Villanueva, 11, Alartado 68, Madrid.*—*Uria, 40, Océano*

Talleres TOMÁS

(HIJOS DE M. TOMÁS Y C.ª)

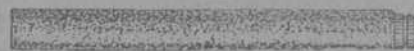
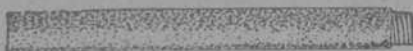
Villanueva y Geltrú y en Barcelona: Calle Regomir, núm. 25, bajos.

CASA FUNDADA EN 1862.—LA PRIMERA EN ESPAÑA

CONSTRUCTORA DE LAS TUBERÍAS DE ACERO POR LAS QUE OBTUVO PRIVILEGIO DE INVENCION

5 medallas de oro, plata, bronce y otras distinciones.

MATERIAL COMPLETO
 PARA CONDUCCIONES Y



DISTRIBUCIONES DE
 Y AGUA

Tubería de acero dulce inoxidable para canalizaciones de agua, gas y electricidad.—Fuentes, válvulas de paso, grifos y accesorios de todas clases.

Se remiten gratis prospectos, tarifas, presupuestos y cuantas noticias se pidan.

Fried Krupp, Essen (Alemania)

FÁBRICA DE ACERO FUNDIDO

Acero al crisol, acero Martin, acero puddado, acero Bessemer, aleaciones de acero con tungsteno, níquel, cromo, molibdeno, etc.

Material para ferrocarriles: ejes y ruedas de todas clases, llantas, juegos de ruedas, muelles, planchas para calderas y bastidores, y otras partes de construcción para locomotoras y wagones, carriles, agujas, corazones para vías normales y estrechas, wagonets, etc., etc.

Material para la construcción de buques: Chapas, hierros angulares, piezas moldeadas, bastidores de asiento, émbolos y cilindros, ejes de manivela y de engranaje, ejes de hélice, hélices, branques y codastes, ruedas de timón y marcos para ellas, etc., etc.

Material para construcción de máquinas: Piezas de acero ó hierro para máquinas de todas clases forjadas y fundidas.

Chapa de acero y hierro: desde 0,5 m/m para arriba por 4 metros de anchura aproximadamente. *Cilindros laminadores* de acero natural y endurecido.

Acero para herramientas, limas y acero en barras para las más variadas aplicaciones.

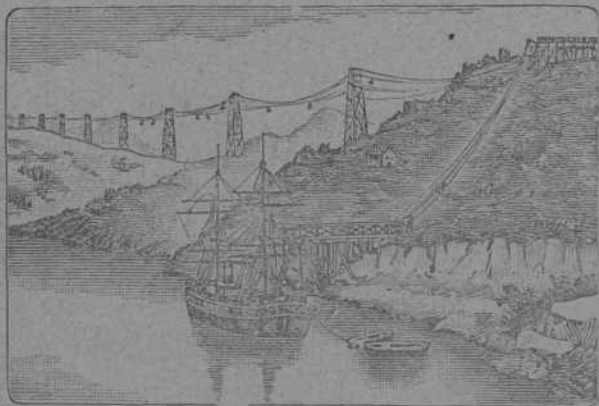
REPRESENTANTE EN ESPAÑA, CON EXCLUSIÓN DE LAS PROVINCIAS VASCONGADAS.

J. Tintorer Giberga, Claris 32, Barcelona.

REPRESENTANTES PARA LAS PROVINCIAS VASCONGADAS.

Erhardt & Co. G. m. b. H. Bilbao y Santander.

FRANCISCO GRECIET



Gran Taller Mecánico de Carpintería y Herrería

Estacamento á vapor, pluchadas, montaje de puentes, cimbras y obras de toda clase.

Especialidad en la construcción de Tranvías aéreos, planos inclinados y vagones para minas.

CALLE DE LERSUNDI DE LOS HEROS, 8 Y 10. — BILBAO

TANGYES LIMITED

52, Gran Vía, 52. — BILBAO

REPRESENTANTE: JAIME R. BAYLEY

Máquinas de vapor, Calderas, Bombas á vapor de acción directa, Grúas, Gatos, poleas diferenciales, Aparatos hidráulicos, Maquinaria para talleres.

L. DE LEZAACK

INGENIERO
AMBERES, 4, RUE DE LA GIROFLE

Agente para la venta de minerales de hierro, plomo, cinc, cobre, manganeso, níquel y otros. Oficina especial para muestras de minerales. Laboratorio Químico.

Recepción, Reexpedición, Muestras y análisis de minerales, Fletamentos, Agencias de carbones.

TALLERES TIPOGRÁFICOS

DE LA

REVISTA BILBAO

Espartero, 6.—Teléfono número 991

Se hacen toda clase de trabajos de

Imprenta, Litografía, Estereotipia y Encuadernación

La razón social REVISTA BILBAO, que cuenta con talleres de imprenta, estereotipia, litografía y encuadernación, perfectamente montados, con arreglo á los últimos adelantos de las Artes Gráficas, como lo demuestran los importantes trabajos que diariamente damos á la estampa, ha ampliado su negocio al ramo de

Librería y Objetos de escritorio

En esta casa, encontrará, pues, quien la visite, muestrario de tipos de imprenta y de trabajos ejecutados.

En la librería hallarán, á precios extraordinariamente económicos y sin competencia posible:

Libros **DIARIO** y **MAYOR** de todos los tamaños; tintas doble negro, de copiar y de todos los colores; plumas, lapiceros, portaplumas, escribanías y tinteros, lacres, seca-firmas, escalerillas, pisapapeles, arenillos, papeleras, copiadores de cartas, brochas y vasos para copiar, papel secante, orlas para felicitaciones, recordatorios, libros índices con secantes, cuadernos de escritura de todas clases, pesa-cartas, gomas banda y de borrar, estampas religiosas, obleas, novedad en tarjetas postales, afila lápices, reglas, estuches de dibujo, cuadradillos, pizarrines, carboncillos, paletas de pintura, estuches de matemáticas, tinteros de viaje, pinceles, chinchas, papeles de hilo y algodón, brújulas, papel marquilla, tela y de fantasía, estuches para cartas, carnets, sobres, tarjetas y un surtido completo de distintas clases de papel de cartas, etc., etc.

**Precios excepcionales para los suscriptores
y anunciantes de la REVISTA**