

# Revista Bilbao

MERCANTIL, MINERA, INDUSTRIAL Y MARÍTIMA

ORGANO OFICIAL DE LA CAMARA DE COMERCIO

SE PUBLICA TODOS LOS SÁBADOS

Redacción é Imprenta, Espartero, 6.—Teléfono 991

Año X

Bilbao 16 de Julio de 1904

Núm. 482

## ARTURO KOPPEL, Berlin

FÁBRICA DE FERROCARRILES PORTÁTILES Y FIJOS

Grandes existencias en Bilbao

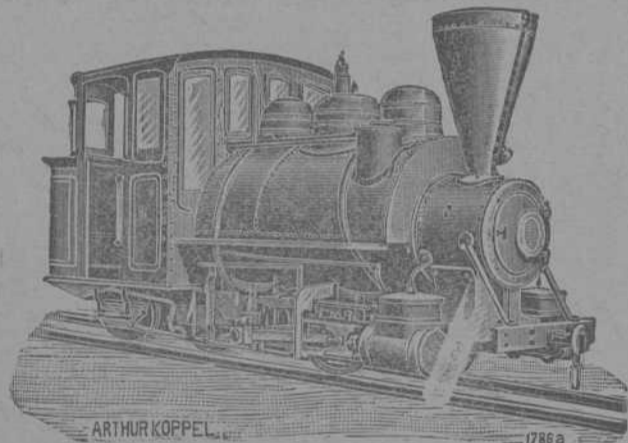
Barcelona y Cartagena de:  
Vía portátil, Cambios de vía,  
Placas giratorias,  
Ruedas y Vagonetas

Oficinas Centrales en España:

MADRID—Atocha, 20

SUCURSAL EN BILBAO

Gran Vía, 34



Locomotoras eléctricas y de vapor



IBARRA Y COMPAÑÍA  
ANTES  
COMPAÑÍA VASCO-ANDALUZA

Servicio biemanual de vapores  
de escala fija de

BILBAO Á MARSELLA

VAPORES	Ts. reg.	VAPORES	s. reg.
Cabo San Martín.....	1890	Cabo Roca.....	156
Cabo San Vicente.....	1817	Itálica.....	157
Cabo San Antonio.....	1756	Cabo Espartal.....	158
Cabo Quejo.....	1747	Cabo Prior.....	159
Cabo Peñas.....	1742	Cabo Silleiro.....	160
Cabo Palos.....	1562	La Cartuja.....	892
Cabo San Sebastián.....	1552	Triana.....	779
Cabo Ortegál.....	1551	Vizcaya.....	758
Cabo Nao.....	1551	Ibaizabal.....	739
Cabo Tortosa.....	1551	Luchana.....	427
Cabo Trafalgar.....	1542	Cabo Santa María.....	155
Cabo Creus.....	1517		

LÍNEA DE HUELVA Á MARSELLA

Servicio semanal para Santander, Huelva, Cádiz, Málaga, Adra, Almería, Garrucha, Cartagena, Alicante, Valencia, Tarragona, Barcelona, Cete y Marsella.

El jueves 21 de Julio saldrá de este puerto el vapor CABO QUEIPO

Su capitán: Beascochea

Admite carga y pasajeros para los referidos puertos.

LÍNEA DE SEVILLA Á MARSELLA

Servicio semanal para Santander, Gijón, Ferrol, Coruña, Carril, Marín, Vigo, Cádiz, Sevilla, Málaga, Adra, Almería, Garrucha, Cartagena, Alicante, Valencia, Tarragona, Barcelona, Cete y Marsella.

El domingo 24 Julio saldrá de este puerto el vapor CABO TORIÑANA

Su capitán: Eguiguren

Admite carga y pasajeros para los puertos citados.

Para tratar de carga ó pasaje dirigirse á los consignatarios: Berge y Compañía.—Gran Vía, 5, principal. Corredores: Anar y Compañía.—Arenal, 1.

LA GUARDIA

(RIOJA ALAVESA)

OS FIÑOS • Elaboración Medoc.

ENVADOS CON MEDALLA DE ORC DE 1.ª CLASE

EN LA EXPOSICIÓN REGIONAL DE LOGROÑO

DE 1897

OSME PALACIO Y HERMANOS

MARCA REGISTRADA

Bodegas en LA GUARDIA (Rioja Alavesa) y DEUSTO (Vizcaya).

Depósito general: PLAZA CIRCULAR, 1.—Teléfono 34.

Se expenden también en los siguientes establecimientos de ultramarinos:

D. Miguel Hormaechea, Bidebarríeta, núm. 23.—D. Gregorio Arrarte, Estación, núm. 10.—D. Luis Auria, Correo, núm. 5.—Sros. Barturen y Arribi, Estufa, núm. 8.—Sra. Viuda de Aurre, Sombrereria, núm. 10. Sergio Gutiérrez, Plaza Nueva, 18.—Pantaleón Belda, Bertendona

# Altos Hornos de Vizcaya.—Bilbao

Sociedad anónima.—Capital social: 32.750.000 ptas.

FÁBRICAS DE HIERRO, ACERO Y HOJALATA EN BARACALDO Y SESTAO  
LINGOTE AL COK DE CALIDAD SUPERIOR PARA BESSEMER Y MARTIN-SIEMENS  
HIERROS PUDELADOS Y HOMOGÉNEOS  
EN TODAS LAS FORMAS COMERCIALES

ACEROS BESSEMER, SIEMENS-MARTIN Y TROPENAS  
EN LAS DIMENSIONES USUALES PARA EL COMERCIO Y CONSTRUCCIONES

## Carriles Vignole

PESADOS Y LIGEROS, PARA FERROCARRILES, MINAS Y OTRAS INDUSTRIAS

CARRILES POHENIS Ó BROCA PARA TRANVÍAS ELÉCTRICOS

VIGUERÍA PARA TODA CLASE DE CONSTRUCCIONES

CHAPAS GRUESAS Y FINAS

CONSTRUCCIONES DE VIGAS ARMADAS PARA PUENTES Y EDIFICIOS

FUNDICIÓN DE COLUMNAS, CALDERAS PARA DESPLANTACIÓN

Y OTROS USOS

Y GRANDES PIEZAS HASTA 20 TONELADAS

Fabricación especial de Hojalata.—Cubos y baños galvanizados.—Latería para fábricas de conservas.—Envases de hojalata para diversas aplicaciones.—Impresión sobre hojalata en todos colores.

Dirigir toda la correspondencia á ALTOS HORNOŠ DE VIZCAYA.—BILBAO.

## LA PRESERVATRICE

La más antigua y la más importante de las Compañías de Seguros contra los accidentes personales.

Establecida en París en 1861.  
Autorizada en España en 1896.

## LA BADENSE

Seguros Marítimos,  
Fluviales y Terrestres.

Establecida en 1840.

REPRESENTADAS POR

**RAMÓN AMANN**

BELOSTICALLE, 17.—BILBAO

Teléfono 177.

## SUCURSAL ESPAÑOLA

DE LA

COMPAÑÍA INGLESA



# La Gresham

The Gresham Life Assurance Society Limited

FUNDADA EN LONDRES EN 1848

Y ESTABLECIDA EN ESPAÑA DESDE 1848

## SEGUROS SOBRE LA VIDA

Pólizas indisputables  
Beneficios capitalizados  
Primas muy moderadas

Y RENTAS VITALICIAS

Con la participación en el 90 por 100 de los beneficios, los Asegurados en esta Compañía gozan de todas las ventajas que les podría ofrecer una Sociedad mútua sin estar sujetos á sus responsabilidades.

LA GRESHAM tiene constituido el depósito exigido por las leyes fiscales vigentes, como garantía para sus Asegurados en España.

SUCURSAL ESPAÑOLA,

en el edificio propiedad de la Compañía, Alcalá, 38.—MADRID

OFICINA EN BILBAO, CALLE SOMBRERERÍA, 10

Inspector principal para el Norte y Noroeste,

Sr. D. RAMÓN BERTRAN

## INTERESANTE A LA INDUSTRIA

DESINCRUSTANTE MARCO OLMOS

CON REAL PRIVILEGIO DE INVENCIÓN.—FUERZA DE VAPOR

Á los Sres. Armadores, Industriales, Mecánicos y Compañías de ferrocarriles se les recomienda el ya acreditado

DESINCRUSTANTE MARCO OLMOS

que tan maravillosos resultados obtiene, pues á la par que quita las antiguas incrustaciones, evita la formación de las mismas en toda clase de calderas, sin atacar en lo más mínimo á ninguna clase de metal.—Depositario y representante único en Bilbao

DON TEODORO H. DE MARURI

ESTUFA, NÚM. 13

## TURBINAS

DE TODOS LOS SISTEMAS Y PARA TODOS LOS SALTOS

Especialidad en las Turbinas modernas americanas

### “Francis“ y “Pelton“

Tan buenas, sino mejores, que todas las extranjeras, y muchísimo más baratas

Verdadero REGULADOR de precisión  
Bombas centrífugas

DE ALTA PRESIÓN

para alturas hasta 250 metros y más.

INSTALACIONES ELÉCTRICAS EN GENERAL



Rueda turbina “Francis“

## Averly y Compañía.—Bilbao

Representantes para las Locomóviles y Semifijas de R. Wolf, de Magdebourg

## GRAN FÁBRICA DE ENTARIMADOS FINOS (PARQUETS)

Tomás Echeverría—Bilbao

La primera en España, fundada en 1877 y montada con maquinaria especial al igual de las mejores del Extranjero.

La única que puede responder y garantizar los productos de su fabricación, tanto en la exactitud de ajuste de los encuentros de las líneas en sus diferentes dibujos, por complicados que sean, así como por su solidez y esmerada perfección.

La única también que en esta clase de trabajos emplea maderas finas, completamente secas, de primera calidad y en sus colores naturales importadas directamente del Extranjero.

Especialidad en parquets sobre betún asfaltado, propios para iglesias, hospitales, casinos, etc., evitando con este procedimiento toda clase de humedades sin que para nada les afecte los cambios atmosféricos, por bruscos que sean, siendo, por lo tanto, los más higiénicos y económicos.

CARPINTERIA MECANICA Y ALMACEN DE MADERAS FINAS



MARIA 440 TON  
 JOSEFA 280 "  
 AMALIA 190 "  
 ROSARIO 105 "  
 ANTONIA 50 "

DIRECCIÓN  
 POSTAL-ANTONIO BLANCO  
 TELEGRÁFICA-BLANCO  
 SE ALQUILAN-SE FLETAN

## Martín Bros

SWANSEA

Comerciantes en minerales de oro, de hierro, plomo, plata, zinc, azufre, níquel, cobalto, wolfram, cobre, minerales complejos y metales de todas clases. Operamos siempre en los mejores Mercados para obtener los mejores precios, y atendemos á los pesos, desmuestres, y á los ensayos, liquidando nuestras operaciones sin detención alguna.

Laboratorio Químico para los ensayos de los minerales.

Oficinas Salubrious Chambers. Telegramas «Mart» Swansea. Codes A. B. C.

Para la compra de minerales y de metales preferimos tratar con los dueños ó series introducidos por sus AGENTES.

Agencia Marítima Española.  
 Gerente: D. EDUARDO MARÍN

# STEWARTS AND LLOYDS LTD.



Antes: A & J. Stewart and Menzies Ltd.  
 Lloyd & Lloyd Ltd.

Glasgow  
 Birmingham

### La casa más importante del Reino Unido

Tubos y accesorios de hierro forjado para conducción de agua, gas, vapor y aire comprimido.

Tubos PERKINS para aparatos é instalación de calefacciones.

Tubos de hierro y acero para calderas de buques, locomotoras y máquinas fijas.

Grandes existencias en nuestras fábricas que facilitan el inmediato envío de los más grandes pedidos

### SEGUROS

CONTRA EL RIESGO DE ACCIDENTES

CAJA DE PREVISIÓN Y SOCORRO DE BARCELONA

Primera compañía española de seguros sociales

### EL FÉNIX

COMPAÑÍA FRANCESA DE SEGUROS CONTRA INCENDIOS

ASSICURAZIONI GENERALI

DE TRIESTE Y VENECIA

SEGUROS MARÍTIMOS

UNIÓN HULLERA Y METALÚRGICA

DE ASTURIAS

Representante en Vizcaya:

**D. Ignacio de Abaitua**

VICE-CONSUL DE LOS E. U. DEL BRASIL

Oficinas: Calle del Tivoli (Chalet),

Teléfono 99

## TALLERES DE ZORROZA

OFICINAS: ZORROZA, BILBAO. — TELEGRAMAS: ZORROZA, BILBAO

CONSTRUCCION DE PUENTES, calderas de vapor, suelos de hierro, columnas y armaduras para edificios.

MAQUINAS DE VAPOR, turbinas, tornos, máquinas para hacer remaches, taladros de pared, bombas de varios sistemas, transmisiones de movimiento.

MATERIAL FIJO PARA LA EXPLOTACION DE MINAS, tambores y frenos para planos inclinados, templadores para ítem, vagonetas y volquetes para transportes de mineral.

### HORNOS DE CALCINAR

### INSTALACIONES COMPLETAS DE «LAVADEROS DE CARBÓN»

GRÚAS DE CORREDERA, para talleres, con movimiento á mano y por transmisión por cable, grúas para muelles, montacargas con freno automático.

COLUMNAS DE FUNDICION sencillas y de adorno.

MATERIAL FIJO PARA FERROCARRILES, cambios de vía, placas giratorias, semáforos, tanques, etc.

LLAVES de paso de todas dimensiones para conducciones de agua á vapor.

Informes y presupuestos francos á quien los pida.

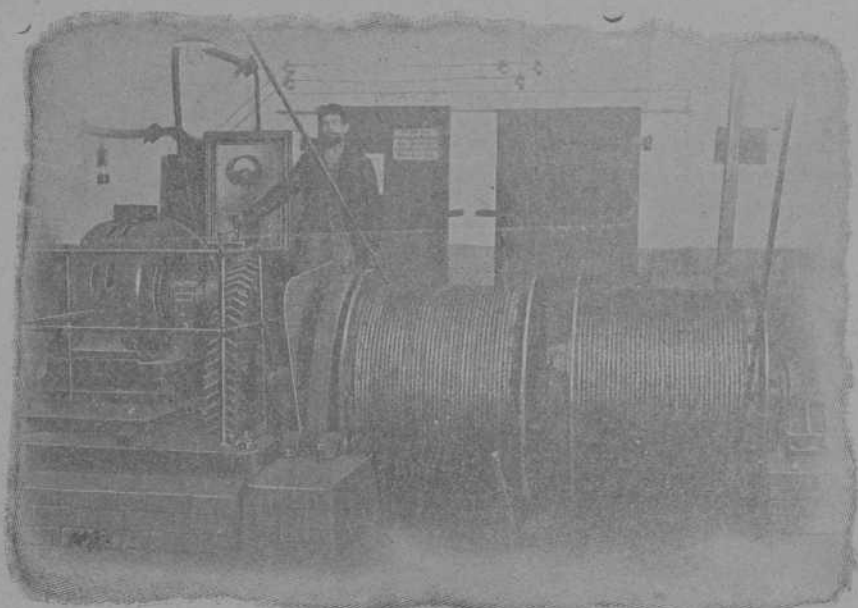
# Sociedad General Española de Electricidad A. E. G.

MADRID — BILBAO — BARCELONA

DELEGACIÓN EN ESPAÑA Y PORTUGAL DE LA

## Allgemeine Electricitaets.-Gesellschaft, Berlin

Capital desembolsado: 75 millones de francos.—Obreros y empleados: 15.000



Torno doble para minas, movido por un motor de corriente alterna trifásica

DINAMOS Y  
ELECTROMOTORES  
LÁMPARAS DE NERNST  
Y DE ARCO VOLTÁICO  
CABLES Y ALAMBRES  
PARA ALTA  
Y BAJA PRESIÓN  
APARATOS DE MEDICIÓN  
INTERRUPTORES  
Y SEGUROS

Sucursal en Bilbao

**Astarloa, 3**

Teléfono 1.036

# Adolf Bleichert & C.<sup>a</sup>, Leipzig-Gohlis, 100, Alemania,

fábrica la más antigua é importante para la construcción de

## VÍAS AÉREAS

"SISTEMA BLEICHERT"

Medio el más sencillo y barato para el transporte de materiales en masa, de Carbón, Coke, Minerales, etc., etc.

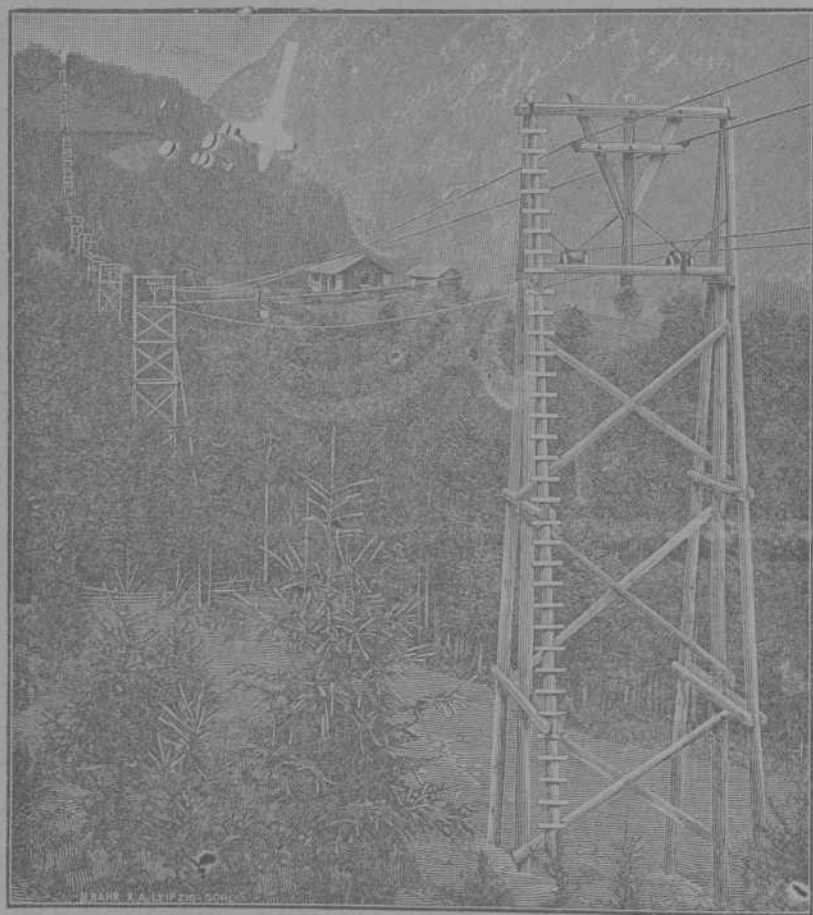
### Grúas Transportadoras y otras clases

para la carga y descarga en masa de carbón, de minerales, etc., de y en buques así en mar como en ríos.

Grúas á brazo y por electricidad, cabrias, cabrestantes y toda clase de construcciones especiales del ramo.

Representante para España

**PABLO HAEHNER, Ingeniero,  
BILBAO**



# REVISTA BILBAO

MERCANTIL, MINERA, INDUSTRIAL Y MARÍTIMA

ÓRGANO OFICIAL DE LA CÁMARA DE COMERCIO

## PRECIOS DE SUSCRIPCIÓN

Bilbao..... un año .....	Ptas. 12,00
Provincias..... id. ....	» 16,00
Extranjero..... id. ....	» 24,00
Número suelto..... » .....	» 0,25
Id. atrasado..... » .....	» 1,00

LA REVISTA BILBAO circula entre los numerosos asociados a la Cámara de Comercio y Círculo Minero de esta Villa y se halla representada por todas las Cámaras de Comercio de la Península y del Extranjero.

## DIRECTOR:

**LUIS RUY-WAMBA**

REDACCIÓN É IMPRENTA

Espartero 6.—Teléfono 991.

## PRECIOS DE ANUNCIOS

En el texto..... línea .....	Ptas. 0,25
En notas sueltas.. id. ....	» 0,50
Comunicados..... id. ....	» 1,00

La REVISTA BILBAO está representada por las Cámaras de Comercio siguientes: Habana, Manila, San Juan de Puerto Rico, Ponce, Santiago de Cuba, Cienfuegos, Argel, Buenos Aires, Burdeos, Cete, Guatemala, Lima, Lisboa, Londres, Méjico, Montevideo, Nueva York, Orán, París, Roma, Tánger y Valparaíso.

Corresponsales: } Florencio V. Galbete, 6, Devonshire Terrace, White Hart Lane. London. N. } PARÍS.—Mres. John F. Jones y C.<sup>ª</sup>, 31 bis Faubourg Montmartre. } BERLÍN.—Mr. Rudolf Morsee Jerusalemmer Street 48/49.

Talleres Tipográficos

DE LA

**Revista Bilbao**

Espartero, 6 \*

\* Teléfono 991

Desde el día 1.º de Agosto próximo, los talleres y oficinas de la **REVISTA BILBAO** se trasladarán, por mejora de local, a la calle de

**Espartero, 6, bajo**

(Casas de los Sres. Echevarrieta y Larrinaga)

\*\*\* \*\*

La próxima reunión

DEL

**INSTITUTO DEL HIERRO Y EL ACERO**

Nuestro estimado colega *El Nervion*, se ocupa en el siguiente interesante artículo de la próxima reunión del Instituto del Hierro y el Acero. Tan competetísimo trabajo lo hacemos nuestro en un todo.

La célebre Corporación que honró a Bilbao hace ocho años, con la visita de quinientos de sus asociados, prepara, en estos momentos, su excursión a los Estados Unidos.

Según el programa provisional que hemos recibido, se espera que la mayor parte de los asistentes, llegarán a New

York del 21 al 23 de Octubre. Tendrán lugar varias excursiones a centrales de electricidad, puentes, establecimientos industriales, Universidades, astilleros y otros sitios de interés en New York, en los días 24 y 25; el día 26 se celebrarán reuniones del Instituto por la mañana y tarde, y por la noche los asambleístas obsequiarán al Comité de Recepción con un banquete en el Hotel Waldorf-Astoria; los días 27, 28, 30 y 31 de Octubre, 1, 2, 3, 4 y 5 de Noviembre se dedicarán a visitas industriales en y alrededor de Filadelfia, Pitsburgo, Búfalo, etc. El día 29 de Octubre se verificará, en Washington, la recepción del Instituto por el presidente de la República.

Provechosos, en extremo, han sido para los miembros del Instituto del Hierro y el Acero, los mitins otoñales celebrados en el curso de estos últimos años, así dentro de la Gran Bretaña, como en el extranjero; Cardiff, Stokolmo, Manchester, París, Glasgow, Düsseldorf y Barrow-in-Furnes, ofrecieron al estudio de los visitantes, enseñanzas sin cuento. La reunión de Düsseldorf, en particular, fue una revelación; acreditó Westfalia, con el testimonio elocuente de su inolvidable Exposición, y con los grandes establecimientos siderúrgicos examinados por los congresistas, que si los alemanes pueden con justicia ser llamados los americanos de Europa, merced a su empuje y osadía, aventajan, en verdad, a los yanquis con sus métodos científicos, que logran, en la manipulación de la materia, el máximo de bondad y de economía.

El presidente electo, el año pasado, Mr. Andrew Carnegie, ha querido que los asociados del Instituto viesan de cerca, en el presente año una organización industrial más exhuberante todavía que la que ostenta el imperio Germano; que admirasen el espléndido campo de batalla, el prodigioso país, donde el niño escocés, pobre, sin instrucción y sin recomendaciones, logró—tras de poco más de cuarenta años de ruda labor, de inte-

ligentes y enérgicas iniciativas—reunir la fortuna más colosal obtenida en el ramo del hierro.

A sus gestiones, secundadas por conspicuas personalidades de New York, se debe la interesantísima reunión que se avecina.

Bajo el aspecto de expansión total de la metalurgia norte americana, no revisite, sin embargo, forzoso es reconocerlo, la mayor oportunidad, esta visita del Instituto, en los momentos actuales; la depresión de la siderurgia nacional es grande; por otra parte la obra del *Trust*, que ha dado a Carnegie el título de *Iron King*, no acusa un estado muy lisongero; sus acciones ordinarias se cotizan por los suelos y las preferentes con notable desmérito. El *boom* de principios de 1902, que vió llegar el precio del lingote de hierro a cifra inesperada de 25 dollars (pesetas 175, al cambio actual de nuestra moneda), originó la construcción por todo el país, de numerosos hornos altos de gran tamaño, que elevaron la producción, en 1903, a unos 18 millones de toneladas.

Las extensiones de talleres y factorías que entonces se planearon y empezaron a ejecutarse, representaron pronto una capacidad de fabricación inaudita, superior a la facultad absorbente del mercado nacional.

Con ser tan extensos y tan ricos los estados de la gran República, y con alcanzar a 80 millones el número total de sus habitantes, no era posible que el movimiento siderúrgico, tan intenso durante el último quinquenio, siguiese aumentando, sin cesar, sobre todo al estallar la guerra del Extremo Oriente, que debía ser origen de contracciones en todos los negocios del mundo.

Así ha bajado la producción de lingote en el país a una cifra relativamente modesta que sin embargo, rebasará, probablemente, este año, los 15 millones de toneladas; así las cotizaciones de las numerosas variedades de ese metal, han su-

frido mermas, algunas hasta de 50 por 100, sobre los precios máximos de la buena época de 1902.

Dicho se está que, no obstante la actual crisis de la metalurgia en los Estados Unidos, los asociados del Instituto del Hierro y el Acero encontrarán allí anchísimo campo donde cosechar fecundas enseñanzas; ha de ser, pues, muy grato ver que los industriales bilbainos, que forman parte de esa Corporación, tengan en el mitin una representación nutrida.

No aspiramos, claro es á que nuestros paisanos pretendan implantar, á su regreso, por la Península, las grandes cosas que estudiarán en aquella tierra, clásica ya, de los organismos fenomenales en el terreno económico; el molde de Vizcaya, y aun el de España, no pueden adaptarse á aquellos modelos. Pero es indudable que tienen, en aquellas regiones, mucho que aprender nuestros industriales, y que la experiencia adquirida ha de ser utilísima dentro de su esfera de acción. Los criaderos ferruginosos á orillas del Lago Superior, cuya producción alcanzará este año unos 25 millones de toneladas de menas, de variadísimas clases; las sorprendentes industrias metalúrgicas de Pitisburgo y sus alrededores, que representan unos diez millones de toneladas de rendimiento de acero por año; la fabricación del coque en Connelleville, practicada en asombrosas proporciones; la amplitud extraordinaria de los elementos de transporte, visible por doquier, ejercerán una saludable influencia en nuestros hombres de negocios, que ora en Vizcaya, ora en Sevilla, ora en Teruel, ora en León, sabrán resolver sus problemas industriales en las condiciones del mayor éxito posible.

La enseñanza que recibirán, además, los asociados bilbainos del Instituto, en la Exposición de San Luis, inaugurada hace dos meses no será para olvidada. Compendio de todos los esplendores de la industria y el comercio, en los Estados Unidos, ese colosal certamen acreditará, antes de sus ojos, los maravillosos frutos de la perseverancia en el trabajo inteligente, del método y la ciencia aplicados á la labor humana, y ofrecerá á su consideración la fé que el pueblo norteamericano cifra en los brillantes resultados de esos gloriosos palenques del trabajo, cuando después en las magníficas Exposiciones de Filadelfia, Chicago, Búfalo, celebradas en recientes años, ha podido organizar un nuevo certamen, que deja atrás, por su grandiosidad, al que admiramos todos, hace poco á orillas del Sena. Lo útil y lo bello, hermanados en la capital de la Luisiana, dentro de su amplísima y ordenada Exposición, ejercerán en nuestros paisanos fuertes sugestiones y despertarán en ellos vivos anhelos de propagar por la península las elocuentes lecciones recibidas.

Estimamos de la mayor importancia la visita que el Instituto del Hierro y el

Acero, va á hacer en el próximo otoño á los Estados Unidos, y celebraremos muy de veras que nuestros paisanos, asociados de la ilustre Corporación, acudan todos á esa cátedra de estudios, donde recogerán enseñanzas que les permitirán mejorar la marcha de las industrias de su región, orientar con acierto sus nuevas empresas en otras provincias de España y trabajar con fruto por el progreso general de la patria.

## La minería en España en 1903

La industria minero-metalúrgica de la Península é islas adyacentes, según los datos de los Ingenieros jefes de los distritos, referentes á minas y fábricas de particulares y de empresas, del Director de Almadén, Interventor de Arrayanes, respecto á dichos establecimientos, y del Interventor de las Salinas de Torreveja y Presidente del Concierto salinero de Cádiz, aparece en el año 1903 con una producción de pesetas 377.394.732, que es mayor con relación al de 1902 en 16.588.960 pesetas, cifra que demuestra una reacción favorable en esta industria; débese el alza acusada con relación al año anterior, tanto al ramo de laboreo como al de beneficio, según se comprueba por el adjunto estado comparativo:

Valor de la producción del ramo de laboreo (1)	
Año de 1903 . . . . .	179.958.042
Año de 1902 . . . . .	169.905.648
<i>Diferencia á favor de 1903.</i> . . . .	10.052.394
Valor de la producción del ramo de beneficio (2)	
Año de 1903 . . . . .	197.436.600
Año de 1902 . . . . .	190.900.124
<i>Diferencia á favor de 1903.</i> . . . .	6.536.566
<i>Diferencia total</i> . . . . .	16.588.960

Las concesiones mineras productivas en 1903 fueron 105 menos que el año anterior, habiendo, sin embargo, aumentado la superficie productora en 2.600 hectáreas, 98 áreas, 7 centiáreas.

Las fábricas en actividad han sido 20 más que en 1902.

Los obreros empleados en las minas productivas fueron 94.351, mientras que en 1902 solo alcanzó la cifra de 87.508 resultando un aumento en la población minera de 6.843 individuos.

En las fábricas de beneficio se emplearon 22.488 obreros en 1903; y en 1902, 22.299, acusándose un alza á favor de 1903, de 189 obreros.

Las máquinas de vapor en actividad en las concesiones mineras productivas han aumentado en 265, y su fuerza en 8.412 caballos.

El número de máquinas hidráulicas en las fábricas en actividad fue en 1903 de 83 con 3.340, y en 1902 solo funcionaron 53 con 2.525 caballos, resultando un aumento de 30 máquinas con 815 caballos;

(1) Valor calculado á bocamina.

(2) Id. id. á pie de fábrica.

en cuanto á las de vapor, han aumentado también en 22 motores con 3.480 caballos.

Los accidentes desgraciados correspondieron, de mas á menos, á explotaciones de hierro, hulla, cobre, plomo, plomo argentífero, azogue, lignito, antracita, plata, cemento, arsénico (pirita), estaño, cinc, manganeso, esteatita, asfalto, azufre, hierro (pirita), oro y sal común, habiendo ocasionado 240 muertos, 271 heridos graves y 4.894 leves; ó sean 15 muertos y 39 heridos graves menos que el año anterior, y 367 heridos leves mas que en 1902.

Los aumentos y bajas en la producción, comparada con la de 1902, se distribuyen entre los diversos productos de la manera siguiente:

RAMO DE LABOREO	
Aument s	
MENAS DE	Toneladas
Arcilla . . . . .	345
Arsénico (Pirita de) . . . . .	2.348
Asfalto . . . . .	6.277
Azogue . . . . .	4.333
Azufre . . . . .	23.131
Bismuto . . . . .	2.50
Cinc . . . . .	26.508
Cobre . . . . .	181.135
Espato-fluor . . . . .	3.907
Granate . . . . .	185
Hierro . . . . .	399.598
Hierro argentífero . . . . .	66.635
Hierro (Pirita de) . . . . .	10.599
Lignito . . . . .	19.990
Magnesia (Carbonato de) . . . . .	2.160
Oro . . . . .	917
Piedra pómez . . . . .	30
Plata . . . . .	66
Plomo . . . . .	8.257
Sal común . . . . .	3.921
Substancias salinas . . . . .	21
Tierras aluminosas . . . . .	44
Topacio . . . . . Kilogramos.	90
Vanadio . . . . .	141
Bajas	
MENAS DE	Toneladas
Aguas subterráneas . . . . .	6.173.579
Amblygonita (1) . . . . .	23
Antimonio . . . . .	25
Antracita . . . . .	339
Azabache . . . . .	3.50
Barita (Sulfato de) . . . . .	135
Estaño . . . . .	12.432
Esteatita . . . . .	427
Fosforita . . . . .	26
Grafito . . . . .	20
Hulla . . . . .	26.358
Kaolin . . . . .	834
Manganeso . . . . .	19.875
Plomo argentífero . . . . .	47.787
Rocas bituminosas . . . . .	5.941
Sosa (Sulfato de) . . . . .	701
Wolfram . . . . .	11

El aumento en arcilla se debe á la provincia de Santander; el de arsénico (pirita) á la de Gerona; el de asfalto á las de Alava y Navarra; el de azogue á las de Almería, Ciudad Real, Granada y Oviedo; el de azufre á las de Alabaete y Almería; el de bismuto á la de Córdoba; el de cinc á las de Almería, Ciudad Real, Guipúzcoa, Leon, Murcia, Palencia, Teruel y Vizcaya; el de cobre á las de Almería, Badajoz, Coruña, Gerona, Huelva, Jaen, Leon, Murcia, Palencia, Santander y Tarragona; el de espato fluor á la de Huesca; el de gra-

(1) En la estadística de 1902 figuraba con el nombre de fosfato de alumina.

nate á la de Almería; el de hierro á las de Alicante, Almería, Ciudad Real, Córdoba, Granada, Guipúzcoa, Jaén, Logroño, Lugo, Málaga, Murcia, Navarra, Oviedo, Salamanca, Santander, Sevilla, Soria y Toledo; el de hierro argentífero á la de Almería; el de piritita de hierro á las de Huelva y Murcia; el de lignito á las de Baleares, Barcelona, Gerona, Huesca, Lérida, Teruel y Zaragoza; el de carbonato de magnesia á la de Santander; el de oro á la Coruña; el de piedra pómez á la de Canarias; el de plata á la de Guadalajara; el de plomo á las de Alava, Badajoz, Castellón, Ciudad Real, Granada, Guipúzcoa, Jaén, Logroño, Santander, Tarragona y Zaragoza; el de sal común á Alava, Barcelona, Cádiz, Cuenca, Guadalajara, Huelva, Jaén, Lérida, Navarra, Soria y Teruel; el de sustancias salinas á Albacete y Zaragoza; el de tierras aluminosas á Cádiz; el de topacio á Salamanca, y el de vanadio á Badajoz.

La baja de aguas subterráneas se produjo en Alicante y Barcelona, la de ambligonita en Cáceres; la de antimonio en Lugo; la de antracita en Córdoba; la de azabache en Teruel y Valencia; la de sulfato de barita en Gerona y Santander; la de estaño en Coruña, Orense y Pontevedra; la de fosforita en Cáceres; la de grafito en Santander, la de hulla en Ciudad Real, Córdoba, Gerona, Logroño, Oviedo y Palencia; la de kaolín en Burgos, Logroño y Valencia; la de manganeso en Gerona y Huelva; la de plomo argentífero en Almería, Cáceres, Logroño y Murcia; la de rocas bituminosas en Alava y Navarra; la de sulfato de sosa en Madrid, y la de wolfram en Pontevedra.

(En números sucesivos continuaremos publicando por provincias, detalladamente, la estadística minera en 1903, como hemos venido haciendo en años anteriores.)

## Los negocios en Bilbao

### El Ferrocarril de Elgoibar á San Sebastián

Hemos recibido la Memoria del Consejo de Administración de la referida Compañía, correspondiente al ejercicio último, y que fué aprobada en Junta general de accionistas celebrada el 28 del pasado Junio.

En el citado documento se hace constar que los productos brutos obtenidos durante 1903 ascendieron á 913.378,84 pesetas, contra 846.291,97 en 1902.

Los gastos de explotación fueron en 1903 de pesetas 515.427,21 contra pesetas 581.322,38 en 1902.

En resumen, los productos líquidos obtenidos durante el pasado ejercicio ascendieron á 397.951,63 pesetas, y en 1902 á 264.969,59, teniendo, por tanto, una diferencia en más de pesetas 132.982,04.

En su parte financiera declara el Consejo que ha prestado gran atención al arreglo de la deuda de la Compañía, y que

aceptó las bases propuestas por la Comisión de obligacionistas de Guipúzcoa, que después de aprobadas en Junta general extraordinaria se presentaron al Juzgado, las cuales consigna, no insertándolas nosotros por haberlas dado á conocer á su tiempo.

A continuación de estas bases dice «que no puede la Compañía aceptar las responsabilidades, siquiera sean de orden moral, que han de deducirse por la forzosa liquidación judicial, tan temida por la comisión de obligacionistas de Guipúzcoa, que pudo evitarla manteniendo su primer criterio.

Dentro del procedimiento en que nos hallamos, no cabe alterar en lo más mínimo los términos del convenio propuesto á los acreedores ante el Juzgado, si efectivamente hemos de evitar la declaración de quiebra, la cual, no aceptándose aquél en toda su integridad, tendrá lugar por disposición ineludible de ley.»

## Comercio hispano-argentino

La Dirección General de Estadística de la vecina República Argentina, ha publicado los datos oficiales del movimiento comercial entre la misma y España durante el primer trimestre del año corriente, cuyas cifras son completamente satisfactorias porque revelan el aumento extraordinario del comercio exterior.

La importación figura por un total de pesos 43300622 oro, en que hay excedente respecto del primer trimestre de 1903, por cerca de 10 millones, lo que supone aumento de necesidades y de consumo en la población del país, como consecuencia del bienestar producido por las magníficas cosechas del año.

En la exportación, el total es de pesos 73.234.446 oro, con aumento en el trimestre de 3.883.247 de pesos.

Examinando la estadística se comprueba que, para España hubo aumento de exportación por valor de 106.257 pesos, cifra pequeña sin duda, pero la cual indica la posibilidad de poder llegar á mayor desarrollo, si se continúa la propaganda comercial que actualmente se hace.

## Información marítima

### IMPORTACIÓN DEL EXTRANJERO

**BUQUES con carga entrados en este puerto desde el día 9 al 15 de Julio de 1904.**

DIA 9.—Vapor inglés *Jason*. De *Newport*: 937860 k carbón, á la orden.

Vapor español *Pizarro*. De *Hamburgo*: 2 cajas 189 k ferreteria, 2 id. 165 k cilindros para estampación, 1 caja 20 k quincalla, 4 bultos 370 k madera labrada, 1 caja 169 k alambre de hierro, 1 caja 44 k papel y hojalata, 2 cajas 103 k papel crepé, 1 caja 86 k goma labrada, 7 fardos 707 k papeles pintados, 1 caja 52 kilos hilo de algodón, B. Manjarrés; 1 id. 121 k llaves para maquinaria, 93 atados 4976 k acero común, 6

barriles 1156 k aceite lubricante, 1 b. 10 k cascos de madera vacíos, 1 caja 88 k impresos, 1 caja 41 k artículos para escribir, 7 cajas 977 k muebles de madera, 17 bultos 922 k accesorios de goma, amianto etc. para maquinaria, 1 caja 22 k manómetros, 1 jaula 73 k asientos de madera, 1 fardo 25 k junco, 4 bultos 113 k mercancías de goma, 1 pieza 33 k carro de niño, 1 barril 277 k aluminio, 3 bultos 237 k espíritu piroacético, Yanke Hermanos; 1 barrica 203 k cola, 9 cajas 1113 k batería de cocina, 3 cajas 180 k vino, 1 caja 10 k hules y muestras, 8 fardos 899 k papel lija, 4 barriles 1073 k polvo esmeril, 1 caja 35 k herramientas, 1 id. 22 k tubos de goma, 2 cajas 109 k artículos de peltre, estaño, níquel etc., 1 caja 93 k artículos de goma y otros, 1 id. 162 k hules, 3 cajas 342 k maquinaria, 31 bultos 1070 k caloríferos de hierro, 4 cajas 301 k artículos químicos y farmacéuticos, 10 id. 630 k azul ultramar, 15 idem 1809 k hierro forjado esmaltado, A. Conrad y Compañía; 18 fardos 2047 k papel, E. Valentín; 4 bultos 1705 kilos maquinaria, Weise y Monsky; 1 caja 25 k efectos usados, E. Couto y Compañía; 4 fardos 280 kilos alfombras y felpas, M. Bilbao; 1 caja 19 k papel para imprimir, Sociedad Bilbaína de Artes Gráficas; 4 cajas 896 kilos muebles, Viuda de Moratella; 2 id. 125 kilos aparatos fotográficos, Torcida, García y Compañía; 8 fardos 887 k papel lija, T. Zubiria y Compañía; 7 id. 800 k id., Sociedad Española de Droguería; 2 cajas 206 kilos cerveza, Gamboa é hijos; 4 cajas 800 k papel, Eléxpuru; 3 cajones 2307 k partes de maquinaria, Fábrica de Tabacos de Logroño; 4 bultos 275 k empaquetadura y planchas de amianto, 1 fardo 21 k accesorios para maquinaria, 3 bultos 431 k garruchas y ruedas, Igartua Gaminde; 2 cajas 304 k artículos de caoutchouc, Sociedad Cables Eléctricos de Algorta; 1 caja 28 k aparato musical, W. Geese; 1 id. 26 kilos manómetros, 2 cajas 183 k inyectores, 1 caja 27 k bombas de hierro, 3 bultos 253 k piezas de maquinaria, Gerteiz Hermanos, Yermo y Compañía; 40 cajas 4270 k batería de cocina, Hijos de L. Yohn y Compañía; 3 id. 264 k material eléctrico, Siemens, Schukert y Compañía; 88 barriles 17502 k aceite minera, Altos Hornos de Vizcaya; 11 bultos 592 kilos mercancías de goma, Z. Andrés y Urlézága; 6 id. 435 k id., Erice y Mariscal; 3 cajas 578 kilos ferreteria, R. Abós; 1 caja 54 kilos artículos de metal, I. Alcorta; 3 cajas 142 k piezas de maquinaria, Arteché y Zulaica; 1 caja 118 k barras de cobre, Cooperativa Eléctrica; 2 cajas 565 k motores, Sociedad General Española de Electricidad; 8 cajas 2718 k cañas de latón, 2 id. 414 k barras de cobre, Compañía de los ferrocarriles de Medina del Campo á Zamora; 127 rollos 3550 k techaro, 14 bultos 371 k producto para encolar, Z. Castillo; 275 sacos 27500 kilos habichuelas, 2 cajas 191 k vaselina, 3 barriles 657 k vaselina, 27 bultos 3008 k muebles y efectos usados, 4 cascos 394 k ácido bórico, 3 id. 327 k borax, 20 bultos 1420 k maquinaria, 10 bultos 575 k cerezina, 14 bultos 2692 k maquinaria, 2 fardos 1290 k hilaza de yute, 187 lingotes 3007 k estaño, 16 cajas 947 k esencias, 11 cajas 811 k agua mineral, 4 id. 1214 k material eléctrico, 1 caja 80 k impresos, 1 bulto 55 k empaquetadura, 45 bultos 113412 k partes para dinamos, 2 cajas 581 k material eléctrico, 12 barriles 2731 k aceite de ballena, 1 caja 245 k hierro fundido, 2 cajas 113 k maquinaria, 51 bultos 4066 k productos químicos, farmacéuticos y vegetales, 3 cajas 4506 k material eléctrico, á la orden. Total 230848 k.

DIA 10.—Vapor español *Gobelás*. De *Raumo*: 17.970 k piezas de madera, á la orden.

DIA 12.—Vapor español *Arminza*. De *Newcastle*: 3286773 k carbón, Altos Hornos de Vizcaya.

# Valores locales de la Plaza de Bilbao-Ultima cotización

Resumen general de pesetas nominales negociadas durante la semana actual en la Bolsa de Bilbao.

TÍTULO DE LA EMPRESA ó COMPAÑÍA	Ultima cotización	FECHA de la operación			CAPITAL Pesetas	Valor de cada título	Desembolso	Anual	Se-mestra	Contado	Precedente	Á plazo
		Día	Mes	Año								
<b>ACCIONES</b>												
Banco de Bilbao	286.00 %	30	Junio	1904	30.000.000	500	Todo	—	6 %	—	—	—
de Vizcaya	201.00	16	Julio	1904	15.000.000	250	50 %	—	3-7 1/2	15.000	—	—
Crédito Union Minera	215.00	16	"	1904	20.000.000	250	20 %	8 %	—	3.500	12.500	—
Guipuzcoano	151.00	24	Marzo	1901	5.000.000	500	60 %	8 %	—	—	—	—
de Vitoria	118.00	21	Junio	1904	3.000.000	500	50 %	—	—	—	—	—
Asturiano	93 p.	19	Enero	1901	5.000.000	500	80 %	—	—	—	—	—
de Gijón	170 50 %	4	Marzo	1904	10.000.000	500	50 %	—	—	—	—	—
de Vigo	50	28	Abril	1904	5.000.000	500	50 %	6.50	—	—	—	—
de Burgos	100.00	27	Mayo	1904	3.000.000	500	20 %	—	—	—	—	—
Industrial Gijonés	183.75 p.	2	Octubre	1903	7.500.000	500	40 %	—	—	—	—	—
Hispano Americano	108.00 %	14	Julio	1904	100.000.000	500	30 %	6.18	—	—	—	—
Ferrocarril de Bilbao á Durango	99	13	"	1904	3.162.500	250	Todo	—	—	5.000	59.000	—
de Bilbao á Portugalete	209	13	Enero	1904	4.000.000	500	6 %	—	—	—	—	—
de Santander á Bilbao	119	8	Julio	1901	12.500.000	500	6 %	—	—	—	—	—
de Durango á Zumárraga	4)	24	Marzo	1904	2.750.000	500	—	—	—	—	—	—
de Amorebieta á Guernica	79	"	Abril	1901	1.250.000	500	—	4 1/2 %	—	—	—	—
de Elgoibar á San Sebastián	38	27	Marzo	1904	4.500.000	500	—	—	—	—	—	—
de Castro Alén (ordinarias)	100	22	Abril	1904	11.500.000	500	—	—	—	—	—	—
de Castro Alén (especiales)	152	25	Dicbre	1900	500.000	500	—	—	—	—	—	—
de La Robla á Valmaseda	6	5	Abril	1904	6.250.000	500	—	—	—	—	—	—
Vasco Asturiano	93.25	18	Junio	1903	15.000.000	500	80 %	—	—	—	—	—
Compañía Naviera Bilbaína (Azn r)	181	18	Stbre	1901	6.000.000	500	Todo	—	—	—	—	—
de Bat	30	21	Junio	1901	2.500.000	500	Todo	—	—	—	—	—
Vasco Cantábrica	94	6	Octubre	1901	3.000.000	500	Todo	—	—	—	—	—
Vascongada (Abásolo)	50	12	Dicbre	1903	8.250.000	500	—	6.25 p.	—	—	—	—
Internacional (Llodio)	57	23	Julio	1902	2.500.000	500	—	—	—	—	—	—
Rodas	40	16	Mayo	1903	6.000.000	1.000	—	—	—	—	—	—
Unión	40	5	Julio	1904	11.825.000	500	Todo	—	—	—	—	—
Cantábrica	20	3	Julio	1903	6.000.000	500	—	—	—	—	—	—
Uriarte	97	17	Octubre	1901	3.000.000	000	—	—	—	—	—	—
Aurrera	88	25	Febrero	1904	3.000.000	500	—	—	—	—	—	—
Naviera La Actividad	45	3	Abril	1903	3.000.000	500	—	6 pts	—	—	—	—
Anónima de Navegación	55	8	"	1904	3.000.000	500	—	—	—	—	—	—
La Blanca	77	28	Julio	1902	3.000.000	500	—	3 %	—	—	—	—
Vasco-Asturiana	94	2	Octubre	1901	10.000.000	500	25 %	—	—	—	—	—
Algorsteña	80	3	Mayo	1904	5.000.000	500	Todo	2 1/2	—	—	—	—
Olazarri	50	18	Marzo	1904	7.100.000	500	—	1 1/2	—	—	—	—
Sociedad Anónima A. Hornos de Vizcaya	237.00	16	Julio	1904	32.750.000	500	Todo	75 pts	—	21.500	—	—
Unión Resinera Española	165.00	14	"	1904	20.000.000	250	Todo	10 %	—	48.500	3.750	—
Unión de Explosivos	281.50	14	Julio	1904	25.000.000	1.500	—	10 %	—	24.000	5.000	—
Talleres de Deusto	137	9	Dicbre	1902	1.500.000	500	—	—	—	—	—	—
Tubos Forjados	116	22	Junio	1904	1.500.000	500	—	5 %	—	—	—	—
La Basconia	102.01	6	Mayo	1904	500.000	500	—	5 %	—	—	—	—
Casa Dotesio	90	30	Marzo	1904	1.300.000	500	—	6 %	—	—	—	—
Tranvía de Bilbao á Durango	73	22	Dicbre	1903	2.150.000	500	—	—	—	—	—	—
Auxiliar de Ferrocarriles	96.00	14	Mayo	1904	2.000.000	200	Todo	—	—	—	—	—
Sociedad Anónima Azufres	80.50	27	Agosto	1901	2.000.000	500	Todo	6 %	—	—	—	—
Ahlemeyer	33.35	27	Junio	1904	30.000.000	500	90 %	—	—	—	—	—
Compañía de Seguros Aurora	57	12	Julio	1904	20.000.000	500	20 %	—	—	35.500	10.000	—
La Polar (Depto. en garantía 50 %)	102.00	10	"	1904	100.000.000	500	Nada	—	—	62.500	10.000	—
Compañía de Seguros El Alba	100	3	Abril	1904	4.000.000	250	30 %	—	—	—	—	—
Sociedad Minera Argentifera de Córdoba	200	21	Julio	1904	1.500.000	50	Todo	10 %	—	—	—	—
Anglo Vasca, de Córdoba	210	8	"	1904	1.500.000	50	Todo	5 %	—	—	—	—
Alcaracejos, en Córdoba	148	7	Abril	1902	3.000.000	250	—	—	—	—	—	—
Almadenes, en Córdoba	89	27	Febrero	1904	3.000.000	250	—	—	—	—	—	—
Peñaflor, en Sevilla	90	11	Dicbre	1902	4.500.000	500	—	—	—	—	—	—
Cala, en Huelva	81.00	15	Junio	1904	15.000.000	500	70 %	—	—	—	—	—
Hulleras de Sabero y anexas	73	5	Febrero	1903	5.000.000	500	Todo	—	—	—	—	—
Sierra Menera, en Teruel	8.00	6	Julio	1904	20.000.000	250	50 %	—	—	—	—	—
Iran y Lesaca	45	10	"	1904	5.000.000	500	Todo	—	—	—	—	—
Cabárceno	220	2	Agosto	1901	3.000.000	500	Todo	—	—	—	—	—
Argentifera de Almagres	12.15	5	Julio	1904	6.000.000	500	Todo	—	—	—	—	—
Hulleras de Guardo	95	18	Marzo	1902	4.000.000	500	6 %	—	—	—	—	—
Collado del Lobo	94.00	29	Abril	1904	2.500.000	500	Todo	—	—	—	—	—
Atilana	15.55	20	Junio	1904	4.000.000	250	10 %	—	—	—	—	—
Villaodrid	81.00	6	Julio	1904	4.000.000	500	Todo	—	—	—	—	—
Hidráulica del Freser	32.00	23	Junio	1904	3.000.000	500	—	—	—	—	—	—
Hidro Eléctricas	77.00	15	Julio	1904	20.000.000	500	60 %	—	—	—	—	—
Berástegui	48.45	22	Marzo	1904	2.500.000	500	70 %	—	—	—	—	—
Tras-oz-Montes	57	"	Agosto	1902	650.000	500	10 %	—	—	—	—	—
Minería Vascongada	98	20	Octubre	1903	12.500.000	250	5 %	—	—	—	—	—
General de Minería	85	17	Junio	1903	5.000.000	250	25 %	—	—	—	—	—
Construcciones metálicas	81.00	15	"	1903	12.500.000	500	Todo	3.50 p.	—	—	—	—
Constructora de Obras públicas	96	16	Septbre	1902	10.000.000	500	30 %	—	—	—	—	—
Sindicato Minero Rodas	95	16	Abril	1902	5.500.000	250	7 %	—	—	—	—	—
Castillo de las Guardas	46.65	13	Junio	1904	7.500.000	500	75 %	—	—	—	—	—
Sociedad Azufrera del Coto de Hellín	118	6	Octubre	1902	4.250.000	500	0 %	—	—	—	—	—
Azuaga y Mestanza	55	11	"	1902	6.000.000	500	70 %	—	—	—	—	—
Papelera Española	75.00	13	Julio	1904	20.000.000	500	Todo	4 %	—	13.000	13.500	—
Artes Gráficas	75	25	Enero	1904	500.000	500	—	—	—	—	—	—
Centro Minero Bilbaino	100	8	Mayo	1903	5.000.000	250	1 1/2 %	—	—	—	—	—
Bodegas Bilbainas	103.75	14	Junio	1904	6.000.000	500	Todo	—	—	—	—	—
Sierra Almenara y F-C Minero de Morata	30	27	Novbre	1903	1.500.000	500	—	—	—	—	—	—
Diques Euskalduna	40	9	Junio	1901	12.000.000	500	—	3 %	—	—	—	—
Minas de H. ras	56	25	Enero	1904	—	1.000	—	—	—	—	—	—
Maritima Bakio	108	15	Abril	1904	—	500	—	3 %	—	—	—	—

Rogamos á las Sociedades Anónimas interesadas en este Cuadro de Valores, se dignen enviarnos cuantas noticias contribuyan á mejorar este servicio.

Acordado por la Junta Sindical del Colegio de Agentes de Cambio y Bolsa que la cotización se haga en toda clase de valores sobre el desembolso que tengan, ó sea sobre el *valor real* de los mismos, y no sobre el *nominal*, como se hacía hasta ahora nos amoldamos á este nuevo sistema de cotización.





## BUQUES ENTRADOS

## Importación del Extranjero desde el 9 al 15 de Julio

Día.....	Número de orden.....	Aparejo	Pabellón	Matrícula	Nombre del buque	Toneladas de registro.....	Capitán	Toneladas de carbón.....	Kilogramos de bacalao.....	Kilogramos de madera.....	Kilogramos de trigo.....	Kilogramos de carga total.....	Procedencia	Observaciones
							<i>Sumas anteriores.</i>	311075	4001698	6147709	1273398	875193761		
987	9	Vapor	Inglés	Sunderland	Jason.....	89	J. Evans.....	938	"	"	"	937860	Newport	Orden
988	"	"	Español	Bilbao	Noviembre.....	1935	M. Bilbao.....	"	"	"	"	"	Rotterdam	Lastre
989	"	"	Inglés	Glasgow	Ellaston.....	1025	G. D. Moffat.....	"	"	"	"	"	Bayona	Idem
990	"	"	"	N. Shields	Coronilla.....	821	W. G. Thorogood.....	"	"	"	"	"	Saint Nazaire	Idem
991	"	"	Belga	Amberes	Barón de Macar.....	1527	J. Luchies.....	"	"	"	"	"	Rochefort	Idem
992	"	"	Español	Barcelona	Pizarro.....	77	V. Llorca.....	"	"	"	"	23081	Hamburgo	Varios
993	10	"	"	Bilbao	Urquiola.....	186	E. Amat.....	"	"	"	"	"	Saint Nazaire	Lastre
994	"	"	Francés	La Rochelle	Ville de Bayonne.....	771	D. Nicolas.....	"	"	"	"	"	Bayona	Idem
995	"	"	Español	Bilbao	San Miguel.....	1155	R. Garrastazu.....	"	"	"	"	"	La Pallice	Idem
996	"	"	"	Idem	Seirak-Bat.....	1235	C. Martínez.....	"	"	"	"	"	Middlesbro	Idem
997	12	"	"	Idem	Arminza.....	1599	F. Echevarría.....	8287	"	"	"	9256773	Newcastle	Altos Hornos
998	"	"	"	Idem	Ciérbana.....	717	I. San José.....	1529	"	"	"	1528590	Newport	Orden
999	"	"	"	Idem	Altamira.....	1065	F. Zaragoza.....	"	"	"	"	"	Pauillac	Lastre
1000	"	"	Belga	Amberes	Schaldis.....	75	F. T. usensfron l.....	1513	"	"	"	1503367	Sunderland	Hijos de Astigarrga
1001	"	"	Español	Bilbao	Aurrerá.....	1693	L. Manzarraga.....	"	"	"	"	"	Rotterdam	Lastre
1002	13	"	Noruego	Christiania	Tolosa.....	731	S. Johannesen.....	"	"	5018	"	393369	Gothemb. ysc.	Varios
1003	"	"	Francés	Nantes	Corino.....	97	P. Cogan.....	"	"	"	"	111004	Burdeos	Idem
1004	"	"	Inglés	Cardif	E. of Dumfries.....	579	J. Arthur.....	"	"	"	"	"	La Rochelle	Lastre
1005	"	"	Español	Sevilla	Cabo Quejo.....	1213	P. Beascochea.....	"	"	"	"	18000	Marsella	Varios
1006	"	"	"	Gijón	Felisa.....	676	S. Piñole.....	"	"	"	"	1896	Id. y Génova	Orden
1007	14	"	Inglés	Glasgow	Behera.....	1037	P. O' Kane.....	"	"	"	"	"	Bayona	Lastre
1008	"	"	"	Newcastle	Holderness.....	1079	E. Skelton.....	"	"	"	"	"	Idem	Idem
1009	"	"	"	Glasgow	Carina.....	1046	W. S. Smales.....	"	"	"	"	"	Idem	Idem
1010	"	"	Español	Barcelona	Bazán.....	554	N. Azqueta.....	"	"	"	"	2 8615	Hamburgo	Varios
1011	"	"	"	Bilbao	Erandio.....	173	G. Aguirre.....	"	"	"	"	"	Rotterdam	Lastre
1012	"	"	"	Idem	Ganecegoria.....	1477	F. Ruiz de Asúa.....	"	"	"	"	"	Rouen	Idem
1013	"	"	Sueco	Jonstrop	Bothnia.....	1007	C. A. Paulsen.....	"	"	"	"	"	Saint Nazaire	Idem
1014	15	"	Español	Bilbao	Bachi.....	133	D. Arótegui.....	"	"	"	"	"	Idem	Idem
1015	"	"	Inglés	Cardif	Rosehill.....	912	E. H. Gregory.....	"	"	"	"	"	La Rochelle	Idem
1016	"	"	"	Idem	Pomaron.....	831	J. P. Stevenson.....	"	"	"	"	"	Saint Nazaire	Idem
1017	"	"	"	Belfast	Parana.....	2503	C. E. Dawn.....	"	"	"	"	1270	Southampton	Orbe y Gobeo
							TOTALES.....	318432	4001698	6452727	1273398	889430032		

## Importación de Cabotaje desde el 9 al 15 de Julio

Día.....	Número de orden.....	Aparejo	Pabellón	Nombre del buque	Toneladas de registro.....	Capitán	Kilogramos de carbón.....	Kilogramos de cemento.....	Kilogramos de carga total.....	Procedencia	Receptores	Consignatario ó corredor
						<i>Sumas anteriores.</i>	59639720	4786900	109145156			
717	9	Vapor	Inglés	Eastgate.....	923	E. O. Evans.....	"	"	"	Rivadesella	Lastre	Salvoitua
718	"	"	Español	Progreso.....	114	C. Sebastián.....	"	"	"	Pto. exterior	Idem	Maruri
719	"	"	"	Cantabria.....	876	S. Muñiz.....	740000	"	740000	Gijón	Astilleros Nervión	Vicuña
720	"	"	"	Consuelo.....	84	M. Mariño.....	140000	"	140000	Idem	Car.ª y Echave	García
721	"	"	"	Pizarro.....	778	V. Llorca.....	"	"	259	Pasajes	Orden	Asqueta
722	"	Polacra	"	José Ron.....	72	S. Murias.....	120000	"	120000	Gijón	R. Salcedo	Vicuña
723	10	Baland.ª	"	Aquech.....	20	J. P. Ortube.....	"	"	"	Bermeo	Lastre	Arriaga
724	"	"	"	Tres Hermanos.....	13	G. Acarregui.....	"	27000	27000	Zumaya	V. Barbier	Vicuña
725	"	Vapor	"	Dolores.....	71	J. A. Iraundegui.....	"	82300	112300	Idem	L. Castillo	Astigarr.ª
726	11	"	"	Jovellanos.....	268	G. Navarro.....	550000	"	550000	Gijón	Altos Hornos	I. Abaitua
727	"	"	"	Maria.....	175	F. Cortazar.....	430000	"	430000	Avilés	M. Calle	López
728	"	"	"	Galicis.....	141	C. Piñole.....	"	"	16000	Camposancos	Orden	Vicuña
729	"	Goleta	"	J. Villamil.....	65	R. Diaz.....	130000	"	130000	Gijón	La Basconia	Idem
730	12	Pallebot	"	San José.....	22	R. Chopitea.....	"	"	4525	Lequeitio	E. de Arriaga	Arriaga
731	"	Vapor	"	Rio Formoso.....	80	F. Arana.....	"	"	19000	Santander	B. B. y Haywood	Maruri
732	13	"	"	Cabo Palos.....	1290	I. Arámburu.....	"	"	374243	Barcelona esc.	Varios	Bergéy C.ª
733	"	"	"	Cabo Quejo.....	1313	P. Beascochea.....	"	"	656516	Idem	Idem	Idem
734	"	"	"	Felisa.....	676	S. Piñole.....	"	"	50900	Idem	Idem	Vicuña
735	"	"	"	Maria del Carmen.....	62	F. López.....	"	"	87566	Rivadeo y esc.	Idem	García
736	"	Balana.ª	"	Laurentina.....	"	S. Achútegui.....	"	"	17000	Santoña	Orden	Arriaga
737	"	"	"	San Pedro.....	30	P. Egurola.....	"	"	"	Santoña	Lastre	Vicuña
738	"	Pallebot	"	Simón.....	25	S. Ibarlucea.....	"	"	4915	Santoña	Orden	Arriaga
739	14	Vapor	"	Marcelino Suárez.....	316	E. Carrera.....	700000	"	700000	Gijón	Carbones Asturianos	Portillo
740	"	Pallebot	"	Sant ago.....	40	J. Alvarez.....	"	"	27000	San Ciprián	Orden	García
741	"	Baland.ª	"	Unión núm. 2.....	20	S. Marcue.....	"	"	"	Santoña	Lastre	Arriaga
						TOTALES...	62448720	4870700	118419601			

BUQUES SALIDOS

Exportacion al Extranjero desde el 9 al 15 de Julio

Numero de orden.....	Dia.....	Aparejo	Pabellón	Nombre del buque	Toneladas de registro.....	Kilogramos de mineral.....	Kilogramos de lingote.....	Kilogramos de vino co-ndu.....	Kilogramos de carga ge-neral.....	Cargador	Destino	Punto de carga	Nombre de la mina según factura
				<i>Sumas anteriores...</i>		19.9535591	19221310	4943527	5619487				
963	9	Vap.	Danós	St. Jan...	135			146074	81167	Carlos Maruri.....	H. Veracruz	Pto. exterior	10 pasajeros
964	»	»	Inglés	Ethel.....	661	1840800	»	»	»	Macleod y Compañía.	Middlesbro	Triano	Demasia á Ser.
965	»	»	Español	Serantes.....	1288	2185270	»	835	»	Griffiths Tate y C. <sup>a</sup> ...	Cardiff	Orconera	Parcocha
966	»	»	Uruguay	Nicolás.....	1189	2943340	»	360	551	Kreizner y Ortiz.....	Dunkerque	Triano	Confianza, Domingo y Justa
967	»	»	Inglés	Knarwater.....	1047	2481322	»	»	»	Gustavo Motschman.	Middlesbro	Indauchu	Abandonada
968	»	»	Español	Uriarte núm.3	839	205000	»	650	223	Luis Núñez.....	Maryport	Olaveaga	Josefa y María la Chica
969	»	»	Inglés	Mary.....	773	1726810	»	»	»	Macleod y Compañía.	Glasgow	Portugalete	Elvira, Princesa y Buena
970	10	»	»	Cornubia.....	1107	2388140	»	»	»	Dyer y Martyn.....	Cardiff	Idem	Milagros y S. Fermín
971	»	»	»	Edinburgh.....	1049	2379220	»	»	»	A. Aznar y C. <sup>a</sup> .....	Idem	Orconera	Depósito Luchana
972	»	»	Español	Uribitarte.....	1032	2381150	»	1540	399	Orbe y Gobeo.....	Newport	Luchana	Juliana
973	»	»	»	Biak-Bat.....	1291	3014930	»	1100	298	Chávarri y Compañía	Cardiff	Concha	Concha
974	»	»	»	Arechondo.....	1250	3443390	»	520	611	Dyer y Martyn.....	Idem	Portugalete	Catalina y Josefa
975	»	»	»	Rioja.....	618	»	»	800	3	H. de Asqueta.....	Londres	Uribitarte	Via Sevilla y escalas
976	»	»	»	M. de Mudela.	1211	2496180	»	720	855	J. M. de las Rivas....	Cardiff	Triano	Unión y Amistosa
977	»	»	Belga	Dyle.....	953	2208900	»	»	»	Chávarri y Compañía.	Amberes	Cadagua	Montefuerte
978	»	»	Inglés	Chieleden.....	1035	229310	»	»	»	Motschman y López..	Newport	Portugalete	Carolina, Rita, Adel <sup>a</sup> y Safo
979	»	»	»	Ingoldsby.....	749	1790580	»	»	»	Dyer y Martyn.....	Cardiff	Triano	Rubia y Ventura
980	»	»	»	Innesmoor.....	838	2023200	»	60	»	J. M. de las Rivas....	Idem	Idem	Unión y Amistosa
981	»	»	Español	Donata.....	481	744100	»	676	1146	Macleod y Compañía.	Garston	Portugalete	Elvira, Princesa y Buena (1)
982	»	»	Inglés	Sharon.....	856	1877270	»	»	»	Gustavo Motschman.	Middlesbro	Triano	Carolina y José
983	»	»	Español	Gorbea.....	1242	3318620	»	582	»	Erhardt y Compañía.	Rotterdam	Orconera	Depósito Luchana
984	»	»	»	Ereaga.....	1311	3172560	»	649	261	Gustavo Motschman.	Newport	F. Belga	Pobre, S. Bonito y Concha
985	»	»	Inglés	Defontaine.....	1059	2421290	»	»	»	Parcocha Iron Ore...	Middlesbro	Orconera	Parcocha
986	13	»	Español	Izaro.....	1098	2515670	»	»	»	Orbe y Gobeo.....	Rotterdam	Luchana	Juliana
987	»	»	Inglés	Martín.....	1207	271220	»	»	»	A. Aznar y C. <sup>a</sup> .....	Newcastle	Orconera	Depósito Luchana
988	»	»	»	Ellaston.....	1023	2610400	»	»	»	Antonio López.....	Glasgow	Portugalete	Catalina, Safo y Cantábrica
989	14	»	»	Haslingden.....	1221	2736190	»	»	»	J. M. de las Rivas....	Cardiff	Triano	Unión y Amistosa
990	»	»	Español	Plencia.....	1644	3443930	»	600	112	A. Aznar y C. <sup>a</sup> .....	Middlesbro	Indauchu	Abandonada
991	»	»	»	Pedrosa.....	595	1454200	»	240	»	Dyer y Martyn.....	Briton Ferry	Triano	Domingo y Mari-Esperanza
992	»	»	»	Elantobe.....	1451	3470120	»	487	263	Motsch, Cháv. y Gan.	Dunkerque	Idem	Carolina, Aur., B., Est. é Isabel
993	»	»	Belga	Seresia.....	1502	3744980	»	140	»	Chávarri y Compañía	Amberes	F. Belga	Concha
994	»	»	Español	Salto.....	1636	3650000	»	540	254	Antonio López.....	Cardiff	Olaveaga	Nuestra Señora de Begoña
995	»	»	»	Cantabria.....	376	»	»	»	»	Salió en lastre.....	Bayona	Lastre	Lastre
996	15	»	»	San Miguel.....	1155	3119940	»	1036	»	A. Aznar y C. <sup>a</sup> .....	Cardiff	Orconera	Depósito Luchana
997	»	»	»	Poveña.....	1305	3067620	»	240	1335	Orbe y Gobeo.....	Rotterdam	Luchana	Juliana
998	»	»	»	Valmaseda.....	1422	3445590	»	1695	739	Macleod y Compañía.	Glasgow	Portugalete	Elvira
TOTALES.....						2004719701	19221310	5105435	5707217				

(1) Incluso 25000 kilogramos de mineral de cobre de las minas Isabel y La Hoz, sitas en término de Vañes (Palencia).

Exportacion de Gabotaje desde el 9 al 15 de Julio

Numero de orden.....	Dia.....	Aparejo	Pabellón	Nombre del buque	Toneladas de registro.....	Kilogramos de mineral.....	Kilogramos de lingote.....	Kilogramos de h. y acero	Kilogramos de hojalata.	Kilogramos de tubos.....	Kilogramos de alambre.	Kilogramos de harina.....	Kilogramos de c. total.....	Destino	Cargadores
				<i>Sumas anteriores...</i>		35245230	8180954	28940223	4516981	1432007	3170404	3308140	107526329		
719	9	Vapor	Español	Cabo Roca.....	1135	»	230000	793912	60910	»	31495	89700	1339781	Barcelona y escalas	Altos Hornos y otros
720	»	»	»	Santoña.....	36	»	»	»	»	»	»	100000	»	Castro	Sdad. Gral. Cementos
721	»	»	»	Comercio.....	74	»	»	»	»	»	»	11500	49500	Rivadesella	Viuda de Vicuña
722	»	Baland. <sup>a</sup>	»	Carmen Angeles.	16	»	»	»	»	»	»	12500	24740	Lequeitio	E. de Arriaga
723	10	Pailebot	»	Bizkaya.....	30	»	»	»	700	»	»	3300	28612	Idem	Idem
724	»	Vapor	»	Cabo Prior.....	635	»	5000	200997	38800	16019	26300	7600	412293	Barcelona y escalas	Altos Hornos y otros
725	»	»	»	Melitón González	610	»	100000	55039	»	1396	»	»	157817	Gijón	Idem
726	»	»	»	Rioja.....	616	»	»	1895	2000	37343	»	4500	9109	Sevilla y escalas	Varios
727	»	»	»	Nuevo S. José.....	47	90720	»	»	»	»	»	»	90720	Gijón	J. G. Borreguero
728	»	Baland. <sup>a</sup>	»	Chorrocha.....	16	»	»	»	»	»	»	»	6245	Lequeitio	E. de Arriaga
729	»	Vapor	»	Asturias.....	85	»	»	»	»	»	»	»	»	Zumaya	Lastre
730	»	»	»	Chio.....	266	441680	»	»	»	»	»	»	441680	Avilés	Atanasio Aréizaga
731	»	»	»	Consuelo.....	84	»	»	»	»	»	»	»	»	Gijón	Lastre
732	18	»	»	María Magdalena	75	»	»	38881	1645	1217	»	40300	188932	Rivadeo y escalas	Varios
733	»	»	»	Río Formoso.....	80	»	»	»	»	»	»	»	»	Santander	Lastre
734	»	Baland. <sup>a</sup>	»	Rosario.....	20	»	10000	11500	»	800	»	»	29200	S. Sebastián	Altos Hornos
735	»	»	»	Aouech.....	20	»	»	»	1000	»	»	»	5000	Bermeo	E. de Arriaga
736	»	»	»	Tres Hermanos..	13	»	»	945	»	»	»	»	5000	Lequeitio	Viuda de Vicuña
737	14	Vapor	»	Dolores.....	71	»	»	24421	»	»	»	»	33333	San Sebastián	Varios
738	»	»	»	Jovellanos.....	26	»	»	»	»	»	»	»	»	Gijón	Lastre
739	»	»	»	Herrera.....	632	»	»	1560	4430	»	120	7700	38515	Sevilla y esc.	Varios
740	»	»	»	María Gertrudis.	56	»	»	21200	6387	»	»	20700	6300	Vivero y escalas	Idem
741	»	Pailebot	»	Astelena.....	80	161770	»	»	»	»	»	»	161770	Gijón	Antonio López
742	15	Polacra	»	José Ron.....	72	114260	»	»	»	»	»	»	114260	Idem	Viuda de Vicuña
TOTALES.....						36086720	8825954	30098106	4639453	1498742	3249091	8501240	109974519		

Vapor español *Ciérbana*. De *Newport*: 1528590 k carbón, á la orden.

Vapor belga *Schaldis*. De *Sunderland*: 1300215 k carbón, 203152 k cok, Hijos de Astigarraga.

DIA 13.—Vapor noruego *Tolosa*. De *Gothemburgo*: 2497 fardos 358360 k pasta de madera, La Papelera Española; 36 cascos 12600 k tierras naturales, 14 atados 890 k acero, á la orden; 2007 piezas y 13 atados 20816 k barras de hierro, Yanke Hermanos; 1 caja 85 k sierra de acero, Hegardt y Compañía; 20 piezas 5018 kilos perchas de madera, La Campaña de Maderas. Total 398360 k.

Vapor francés *Corine*. De *Bu dos*: 3 cajas 870 k muelas de esmeril, Talleres de Deusto; 60 cajas 6000 kilos agua mineral, L. Echevarría; 70 id. 6800 k id., 1 caja 31 k productos farmacéuticos, Sociedad Española de Droguería; 30 barriles 8888 kilos extracto de madera tintorea, J. Zubeldia; 200 sacos 10000 k cemento, Sociedad de Cementos Portland; 200 piezas 1980 kilos cueros secos, J. T. Uribe; 420 rollos 22257 k pasta de madera, 200 bultos 4130 kilos mobiliario, 1088 sacos 50048 k superfosfato de cal, á la orden. Total 111034 k.

Vapor español *Kontsesi*. De *Bayona*: 4500 tablas de pino, 200 fajos listones id., F. Arana y Lupardo; 1090 id. id., Sociedad Yesos y Cementos; 288 piezas y 394 tablas, F. Allard; 2500 tablillas, La Papelera Española; 1 pieza 28 k carro de hierro, 1 id. 11 k cubeta de id., 1 atado 3 k bomba de cobre, E. Aznar; 1000 tabl. s., V. Barbier; 2593 paquetes teblillas, Viuda de I. Roslló; 400 fajos listones 10000 k guijo, J. Abrisquets; 1 fardo 36 k papel tela, 1 caja 78 k tejidos y alfombras, 1 fardo 9 k cartón, papel y piel manufacturados, G. Poirier; 1 id. 33 k alfombras, 1 paquete 5 k cobre manufacturado, 1 caja 97 k tejidos, M. Bilbao; 1800 tablas, Hijos de Latiegui; 80 sacos 8000 k talco, á la orden.

Vapor español *Cabo Quajo*. De *Marsella*: 50 sacos 5000 k habichuelas, García y Peral; 50 id. 5000 k id., D. Ibarreche; 80 idem 8000 k id., á la orden. Total 18000 k.

DIA 14.—Vapor español *Felisa*. De *Marsella* (transbordo del vapor *Andalucía*): 10 balas 1047 k cáñamo peinado, á la orden. Total 1606 k.

De *Genova* (transbordo del vapor *Martos*): 3 cajas 361 k vidriería, 2 id. 498 kilos muebles de madera tapizados, á la orden.

Vapor español *Basán*. De *Hamburgo*: 6 barriles 122 k aceite mineral, 2 fardos 151 k manteca de cacao, 1 caja 38 k vainilla, 4 cajas 475 k tiutas preparadas, 2 id. 239 kilos vidrio, porcelana y otros, 1 fardo 77 k varitas de anzuela, 4 cajas 213 k manteca de vacas, 1 caja 41 k manómetros, 9 cajas 717 k piezas de maquinaria, 2 id. 64 kilos impresos, 1 barril 215 k metal blanco, 16 bultos 719 k accesorios de goma y otros para maquinaria, 1 caja 67 kilos piezas de hierro, 2 cajas 43 k quincalla, 3 cajas 185 kilos herramientas, hojalata y bronce, 1 caja 12 k maquinaria, 1 lata 109 k glicerina, 1 saco 108 k goma arábica, 3 cajas 742 k artículos de hierro, 2 id. 490 k muebles, Yanke Hermanos; 2 id. 377 k ferretería, Laburu y Laburu; 50 cajas 5786 k batería de cocina, 7 fardos 611 k papel, 103 cajas 5200 k vidrio plano, 4 id. 416 k clavos de hierro, 14 id. 807 k manteca de vacas, 1 caja 104 k quincalla, 1 id. 127 k artículos de zinc y madera, B. Manjarrés; 5 cajas 576 k clavos de hierro, 10 fardos 812 k papel de arena, 5 id. 226 k tela esmeril, 4 cajas 1116 k esmeril, 1 caja 103 k piedra aguzadera, 8 fardos 647 k papel de lija, 2 cajas 132 k accesorios de goma y otros para maquinaria, 1 caja 24 k artículos técnicos, 1 caja 347 k barras de cobre, 6 bultos 556 kilos herramientas y artículos de latón y bronce, 1 caja 14 k maquinaria, 3 cajas 126 k artículos de menaje, 8 cajas 806 k maquinaria, 5 bultos 531 k papel, A. Conrad y

Compañía; 761 sacos 21000 k tierra silicio-sa, Sociedad General Industria y Comercio; 5 cajas 741 k hierro forjado esmaltado, Hijos de L. Yohn y Compañía; 2 cajas 77 kilos cartón y papel, Torcida, García y Compañía; 200 cajas 11120 k clavos de hierro, 1 caja 87 k pomada para limpiar, 4 cajas 318 k artículos de porcelana, vidrio y metal, Z. Andrés y Urlézagaga; 2 cajas 217 kilos cubiertos de peltre, P. Sabas; 1 caja 84 k id., J. Ariño; 1 cesta 19 k piezas de maquinaria, Erik Walen; 6 cajas 606 k id., 2 id. 1087 k máquinas para labrar madera, Godínez Moreno y Compañía; 2 cajas 225 kilos maquinaria y partes, 7 jaulas 1128 k material para aislar, Sociedad General Española de Electricidad; 3 cajas 306 k productos químicos y farmacéuticos, T. Zubiria y Compañía; 1 caja 30 k manómetros, 2 bultos 295 k maquinaria agrícola, Gar-teiz Hermanos, Yermo y Compañía; 12 fardos 4507 k papel, Arteche y Zulaica; 9 bultos 1869 kilos aceite y grasa mineral, Amann y Gana; 1 caja 177 k material eléctrico, Igartua y Gaminde; 1 id. 248 k música estampada, Editorial de música; 2 cajas 335 k tarjetas para fotografías, 4 cajas 337 k material eléctrico, 5 id. 339 k artículos de escritorio, 4 id. 580 k ácido, 1 caja 158 k espíritu, 1 id. 314 k maquinaria, 1 barril 114 k tierra cretácea, 1 jaula 127 k arnario usado, 1 caja 58 k artículos domésticos, 5 bultos 207 k material eléctrico, 2 cajas 510 k maquinaria; 1 fardo 11 k tiratacos, 1 caja 9 k cuero, 2 cajas 181 artículos de goma, 1 caja 33 k cyclostile, 100 sacos 10000 k habichuelas, 2 cajas 234 k aparatos químicos, 55 bultos 117697 k accesorios para dinamómetros, 2 cajas 1224 k arcos de hierro, 10 sacos 739 k café, 3 cajas 158 k tubos de gas, 31 sacos 3251 k botellas vacías, 2 id. 102 k coco, 1 caja 33 k esperma de ballena, 12 fardos 534 k palo jabón, 1 barril 70 k alcanfor, 1 caja 124 k material eléctrico, 5 barriles 527 k estaño, 1 caja 370 k maquinaria, 100 sacos 9918 k habas, 6 barras 234 k acero, 1 cofre 43 k vestidos, á la orden. Total 218615 k.

DIA 15.—Vapor inglés *Parana*. De *Southampton*: 1 bulto 1270 k bote á vela y accesorios, Orbe y Gobeo.

#### EXPORTACIÓN DE CABOTAJE

*Buques con carga salidos de este puerto desde el día 9 al 15 de Julio de 1904.*

DIA 9.—Vapor *Cabo Rociz*. Para *Santander*: 9318 k acero, J. M. de las Rivas; 31558 kilos hierro y acero en barras y chapas, 2360 k hojalata, Altos Hornos de Vizcaya; 1577 k hierro en barras, F. Pisón; 2961 k idem, P. Villaoz.

Para *Gijón*: 6208 k papel, La Papelera Española.

Para *Ferrol*: 500 k alambre, Sociedad Alambres del Cadagua; 230 k aguardiente, Viuda de P. Pomés; 2380 k vino, Viuda de hijo de J. Iturriagoitia; 600 k cubos de hierro, La Basconia; 1010 k clavos, 50 k alambre, 15 k remaches, 200 k hojalata, F. Echevarría é hijos; 200 k cubos y baños de hierro, Altos Hornos de Vizcaya.

Para *Coruña*: 2891 k acero, J. M. de las Rivas; 1125 k papel, La Papelera Española; 18300 k acero en vigas, 15200 k hojalata, Altos Hornos de Vizcaya; 1880 k vino, Bodegas Bilbaínas; 1100 k alambre, Sociedad Alambres del Cadagua; 10100 k harina, A. Marin; 676 k camas de hierro, La Camera Española; 920 k clavos, Mendizábal y Heredia; 10000 k harina, E. Coste y Vildósola; 679 k herramientas, Vidarte y Compañía; 15000 k cemento, Olavarría, Aranguren, Zuazo y Compañía; 6000 k harina, Sociedad Harino-Panadera; 1120 k clavos, F. Echevarría é hijos.

Para *Villagarcía*: 1316 k papel, La Papelera Española; 679 k camas de hierro, La

Camera Española; 4:90 k vino, C. Roig; 13800 k harina, E. Coste y Vildósola; 4068 kilos licores, Viuda de P. Pomés; 1740 k bacalao, Greaves, Arbaiza y Compañía; 2000 k garbanzos, G. Escudero; 160 k maquinaria, 87 k cobre, R. Rochelt é hijos; 1200 k hojalata, La Basconia; 3100 k id., Altos Hornos de Vizcaya.

Para *Marín*: 2748 k acero, J. M. de las Rivas; 300 k acero en chapas, Altos Hornos de Vizcaya; 155 k pasta de tomate, F. Riño y Hermanos; 1918 k papel, A. Aznar y Compañía.

Para *Vigo*: 10771 k cigarrillos, Fábrica de Tabacos; 70000 k hierro en lingotes, 532 kilos acero, J. M. de las Rivas; 24215 k hierro y acero en barras, 21000 k hojalata, Altos Hornos de Vizcaya; 16400 k id., La Basconia; 2471 k hierro en barras, Hijos de R. García; 1426 k clavos, Mendizábal y Heredia; 6000 k harina, E. Sánchez; 3549 kilos hierro en barras y piezas, T. Morrison y Compañía.

Para *Ayamonte*: 7800 k harina, E. Sánchez.

Para *Huelva*: 150000 k hierro en lingotes, 800 k acero en chapas, Altos Hornos de Vizcaya; 4000 k harina, E. Coste y Vildósola; 17408 k hierro en barras, Sociedad Purísima Concepción; 10000 k harina, E. Sánchez y Compañía; 2460 k vino, Compañía Vinícola del Norte España; 850 k hojalata, 100 k maquinaria, R. Rochelt é hijos; 2910 k clavos, F. Echevarría é hijos; 260 k vino, P. Fay; 10000 k alambre, Sociedad Alambres del Cadagua.

Para *Cádiz*: 21633 k papel, La Papelera Española; 385 k herramientas, Zubia, Faus y Compañía; 10180 k acero en vigas, Altos Hornos de Vizcaya; 10000 k hierro en lingotes, J. M. de las Rivas; 5000 k harina, E. Coste y Vildósola; 2200 k vino, Compañía Vinícola del Norte España.

Para *Algeciras*: 147 k vino, A. G. Arteche; 2800 id., Compañía Vinícola del Norte España.

Para *Málaga*: 10300 k vidrio plano, Compañía General de las Vidrieras Españolas; 1040 k vino, P. Fay; 310 k sartenes, E. Coste y Vildósola; 865 k cilindro de acero, Talleres de Deusto; 51800 k tochos de acero, Altos Hornos de Vizcaya; 7000 k harina, Viuda de Vicuña.

Para *Motril*: 600 k hojalata, Altos Hornos de Vizcaya.

Para *Almería*: 600 k herramientas, Zubia, Faus y Compañía; 19500 k cables de hierro, 4000 k hierro en piezas, Sociedad Franco-Española de Trefilería; 1120 k clavos, F. Echevarría é hijos; 3430 k hierro en vigas, Altos Hornos de Vizcaya.

Para *Aguilas*: 11674 k hierro en barras, 899 k sartenes, tuercas y herramientas, Altos Hornos de Vizcaya; 3700 k clavos, Sociedad Franco-Española de Trefilería.

Para *Cartagena*: 4500 k hierro en barras, Altos Hornos de Vizcaya; 534 k material eléctrico, Compañía Ahl-meyer; 345 k cables de hierro, Sociedad Franco-Española de Trefilería; 1640 k vidrio plano, Compañía General de las Vidrieras Españolas; 1900 k clavos, F. Echevarría é hijos.

Para *Alicante*: 400000 k acero en carriles, Altos Hornos de Vizcaya.

Para *Valencia*: 11468 k papel, La Papelera Española.

Para *Tarragona*: 7423 k hierro en barras, Hijos de R. García; 2102 k cilindros de acero, Trilleres de Deusto.

Para *Barcelona*: 36510 k acero, J. M. de las Rivas; 133830 k acero en tochos y vigas, Altos Hornos de Vizcaya. Total 339781 kilos.

Balandra *Carmen Angeles*. Para *Lequeitio*: 20000 k cemento, 1700 k vino, 2540 kilos harina, 540 k salvado, E. de Arriaga. Total 24740 k.

Vapor *Santaña*. Para *Castro*: 10000 k cemento, Sociedad General de Cementos Portland.

Vapor Comercio. Para *Rivadesella*: 29000 kilos harinilla, Ugalde y Compañía.

Para *Avilés*: 11500 k harina, Viuda de Vicuña. Total 40500 k.

DIA 10.—Pailebot *Biskaya*. Para *Lequeitio*: 14 k aguardiente, J. Barañano; 71 k cacao, 418 k azúcar, V. Urigüen; 280 k jabón, 110 k bugias, 800 k aceite, 480 aguardiente, 140 k licor, 20 k vino postre, 36 k petróleo, 34 k pimientos, Testamentaria de E. Uralde; 285 k aguardiente, A. Zuvillaga; 40 k licor, 79 k aguardiente, Ugarte, Bárcena y Aguirre; 3000 k harina, 2560 k habas, 2000 k avena, 1600 k maíz, 2200 k yeso, 500 k loza, 1500 k remos de haya, 7000 k tejas y ladrillos de barro, 700 k hojalata, 4000 k madera de pino, E. de Arriaga; 577 k aguardiente, 40 k licor, M. Acha. Total 28312 k.

Vapor *Cabo Prior*. Para *Santander*: 14000 k hierro en chapas, La Basconia; 605 k tubos de hierro, Sociedad Tubos Forjados.

Para *Bonanza*: 2000 k harina, E. Coste y Vildósola.

Para *Sevilla*: 3569 k papel, La Papelera Española; 505 k herramientas, Zubia, Fañs y Compañía; 6000 k hojalata, La Basconia; 20529 k hierro en barras, Hijos de R. García; 5168 k hierro manufacturado, Z. Andrés y Urdézagui; 327 k bacalao, Schmedling y Compañía; 28224 k hierro y acero en barras, chapas y vigas, 5100 k hojalata, 3600 k cubos de hierro, Altos Hornos de Vizcaya; 1048 k aisladores de porcelana, 2180 k soportes de hierro, Compañía Ahlemeyer; 3000 k vino, Bodegas Bilbaínas; 528 k hierro manufacturado, A. Conrad y Compañía; 4302 k clavos, F. Echevarría é hijos; 400 k pipería, S. Monasterio; 2354 k tubos de hierro y latón, Earle, Bourne y Compañía; 2000 k pipería, Tapia Hermanos; 25371 k armaduras metálicas, Astilleros del Nervión; 3159 k rejas de hierro, E. Coste y Vildósola; 1000 k alambre, Sociedad Franco-Española de Trefilería; 800 k pipería, Arrarte y Zarándona.

Para *Málaga*: 11359 k hierro y acero en barras, chapas y vigas, 5000 k hierro en lingotes, 7450 k hojalata, 600 k cubos de hierro, Altos Hornos de Vizcaya; 16800 k harina, Viuda de Vicuña; 500 k alambre, Sociedad Alambres del Cadagua; 703 k hierro manufacturado, A. Conrad y Compañía; 583 k vino, Compañía Vinícola del Norte España; 5690 k harina, Ugalde y Compañía; 3130 k clavos, F. Echevarría é hijos; 1181 k tubos de hierro, Sociedad Tubos Forjados.

Para *Alicante*: 5640 k acero en barras, Altos Hornos de Vizcaya; 2700 k pipería, L. Guevara y Comp.; 4300 k id., Bodegas Bilbaínas; 5400 k id., E. Díaz; 377 k vino, Compañía Vinícola del Norte España; 5200 kilos hojalata, La Basconia; 322 k tubos de hierro, Sociedad Tubos Forjados; 3150 kilos vidrio plano, Compañía General de las Vidrieras Españolas.

Para *Valencia*: 1116 k sartenes, Mendizábal y Heredia; 4126 k acero en chapas, 6580 k hojalata, Altos Hornos de Vizcaya; 2951 k papel, L. Mandatuce; 8500 k hierro en barras, Hijos de R. García; 1800 k garbanzos, M. Gómez Escudero y Compañía; 1880 k clavos, Sociedad Alambres del Cadagua; 1919 k tubos de hierro, Earle, Bourne y Compañía; 7.93 k id., Sociedad Tubos Forjados.

Para *Barcelona*: 357 k vino, La Estrella Vinícola; 1776 k tierra industrial, L. Zur Hermanos y Compañía; 92868 k hierro y acero en barras y chapas, 20450 k hojalata, Altos Hornos de Vizcaya; 5183 k hierro en barras, Hijos R. García; 24800 k alambre, Sociedad Alambres del Cadagua; 24840 k clavos F. Echevarría é hijos; 1387 k tubos de hierro, Sociedad Tubos Forjados; 16657 kilos hierro en barras, Sociedad Purísima Concepción. Total 41229 k.

Vapor *Melitón González*. Para *Gijón*:

852 k clavos, Viuda de Vicuña; 100000 k hierro en lingotes, 55039 k hierro y acero en barras, chapas, carriles y accesorios, Altos Hornos de Vizcaya.

Para *Coruña*: 1041 k tubos de hierro, Sociedad Tubos Forjados.

Para *Villagarcía*: 670 k vidrio plano, Viuda de Vicuña.

Para *Vigo*: 295 k tubos de hierro, Sociedad Tubos Forjados. Total 157897 k.

Vapor *Rioja*. Para *Ferrol*: 1100 k blanco de España, 400 k aceite de linaza, 100 k almazarrón, 160 k masilla, 70 k albayalde, A. Garmendia; 425 k camas de hierro, M. Ibáñez.

Para *Coruña*: 1370 k camas de hierro, M. Ibáñez; 590 k id., F. Ramón Ayala; 1965 kilos hilados, Hilaturas de Fabra y Coats; 160 k quesos, Sucesores de L. Schmidt; 4250 k barriles vacíos, H. Asquela; 1895 k hierro en barras, Sociedad Purísima Concepción; 3715 k baldosas y azulejos de barro, F. García; 2500 k harina, E. Coste y Vildósola; 102 k drogas, T. Zubiría y Compañía; 5220 k bacalao, Greaves, Arbaiza y Compañía; 1000 k garbanzos, G. Escudero.

Para *Villagarcía*: 2160 k camas de hierro, M. Ibáñez; 1934 k cerveza, J. Turner; 1108 k caldera de hierro y accesorios, Sociedad Española Construcciones Metálicas; 257 k hilados, Hilaturas de Fabra y Coats; 3875 k raba, Greaves, Arbaiza y Compañía; 100 k bugias, 15 k etiquetas de latón, R. Rochelt é hijos; 2000 k harina, E. Coste y Vildósola; 29 k productos químicos, T. Zubiría y Compañía.

Para *Marín*: 174 k estaño, 100 k plomo, Viuda de P. Hehnor.

Para *Vigo*: 846 k camas de hierro, M. Ibáñez; 198 k hilados, Hilaturas de Fabra y Coats; 1360 k conservas, J. C. Muguruza y Compañía; 2000 k hojalata, R. Rochelt é hijos, 9900 k cemento, C. Hoppe y Compañía; 70 k drogas, T. Zubiría y Compañía; 2400 k maquinaria, Igartua y Gaminde; 35337 k tubos de hierro, Sociedad Aurrerá.

Para *Málaga*: 2006 k tubos de hierro, Sociedad Aurrerá. Total 91091 k.

DIA 11.—Balandra *Chorrocha*. Para *Lequeitio*: 240 k aguardiente, Tresgallo y Arrarte; 1260 k cebada, 832 k habas, 1760 k maíz, 1250 k avena, 100 k paja, 150 k jabón, 40 k vino, 216 k varios, E. de Arriaga. Total 6248 k.

DIA 13.—Vapor *María Magdalena*. Para *Rivadesella*: 1100 k hojalata, R. Rochelt é hijos; 740 k vino, Compañía Vinícola del Norte España; 1260 k aceite, Barturen y Arribi; 12000 k harina, Ugalde y Compañía; 514 k camas de hierro, La Camera española; 846 k id., M. Ibáñez; 812 k id., F. Ramón Ayala; 913 k ferretería, Hijos de L. Yohn y Compañía; 1553 k hierro en barras, Sociedad Purísima Concepción; 9794 kilos tornillos y escarpias, Pradera Hermanos y Compañía; 1120 k hierro fundido, 100 k cuadros, 125 k impresos, 120 k ropa usada, F. García.

Para *Gijón*: 316 k cerveza, J. Turner; 6400 k hierro en barras, Sociedad Santa Ana; 882 k vino, Compañía Vinícola del Norte España; 74 k correa de lona y balata, Oyanguren y Guevara; 1097 k tubos de hierro, Sociedad Tubos Forjados; 15500 k raba, Greaves, Arbaiza y Compañía; 100 k kilos material fotográfico, Torcida, García y Compañía; 45 k ropa blanca, L. Guevara; 1400 k hierro en chapas, La Basconia; 9714 k masilla y otros, T. Zubiría y Compañía; 150 k raba, Viuda H. Lund y Clausen; 357 k bacalao, Hijo de P. Basterra y Compañía; 245 k hojalata, R. Rochelt é hijos; 140 k bacalao, A. Simón Martínez; 200 k poleas, 900 k faroles, 200 k encerrados, 100 sacos vacíos, 3500 k alubias, 7200 kilos garbanzos, 100 k arroz, 891 k baldosas de barro, 204 k bacalao, 325 k tasajo, 75 k almidón, 45 k llaves de hierro, 20 k cobre, F. García.

Para *Avilés*: 62 k achicoria, S. García

Montejo; 11200 k jabón, Tapia y Sobrino; 1336 k camas de hierro, M. Ibáñez; 184 y aguardiente, Viuda de P. Pomés; 2500 k harina, 580 k harinilla, Ugalde y Compañía; 3900 k garbanzos, 153 k bacalao, F. García.

Para *Vega de Rivadeo*: 11584 k hierro en barras, Hijos de R. García; 53 k espejo, 15 k sillas de rejilla, Yanke Hermanos; 2400 kilos hierro en barras, Sociedad Santa Ana; 9762 k abono mineral, Otto Medem; 3000 k harina, Sociedad Harino-Panadera; 1330 k vino, F. García.

Para *Rivadeo*: 91 k drogas, 40 k alcohol, T. Zubiría y Compañía; 105 k aguardiente, Viuda P. Pomés; 18514 k hierro y acero en barras, carriles y accesorios, 270 k cubos y baños de hierro, Altos Hornos de Vizcaya; 7500 k harina, 2070 k salvado, E. Coste y Vildósola; 112 k hilados, Hilaturas de Fabra y Coats; 3300 k harina, 580 k harinilla, 184 k cal ezuela, Ugalde y Compañía; 1650 k jabón, Jabonera Vizcaina; 115, kilos estaño, 24 k plomo, 490 k guisantes, T. Morrison y Compañía; 12000 k harina, Sociedad Harino-Panadera; 440 k jabón, 165 k lunas y espejos, 200 k tubos de hierro, 2000 k maquinaria y herramientas, 1600 k hierro, 1400 k grasa, 2000 k madera de chopo, 360 k material eléctrico, 5000 k madera de pino, 153 k varios, F. García. Total 18832 k.

Balandra *Rosario*. Para *San Sebastián*: 11000 k acero en barras, 10000 k hierro en lingotes, Altos Hornos de Vizcaya; 900 k jabón, 500 k hierro en barras, 800 k tubos de hierro, 800 k carriles viejos, 3000 k aceite, 900 k garbanzos, 300 k raba, E. de Arriaga. Total 28200 k.

Balandra *Aquech*. Para *Bermeo*: 107 kilos café, 12 k higos, 1453 k azúcar, Viuda de S. Corcuera; 214 k pimientos, 94 k bugias, 638 k jabón, 400 k aceite, 110 k limonada, 36 k cuerda de cañamo, 80 k vino rancio, 20 k vinagre, 1510 k aguardiente, 20 k licor, Testamentaria de E. Uralde; 5000 k harina, 1200 k yeso, 10000 k serrín, 1000 k hojalata, 2500 k vino, 153 k sulfato, 4600 k tejas de barro, 6 k cobre, 20 k tela, 800 k raba, 50 k madera, E. de Arriaga, 100 k alubias, 600 k garbanzos, 150 k arroz, 150 kilos bugias, 516 k jabón, 280 conservas, 172 k azúcar, 438 k bacalao, 289 k varios, D. Ibarreche; 237 k aguardiente, Tresgallo y Arrarte. Total 23818 k.

Balandra *Tres Hermanos*. Para *Lequeitio*: 102 bacalao, 100 k garbanzos, 115 k azúcar, A. Simón Martínez; 115 k licor, 638 k aguardiente, 540 aceite, 232 k jabón, 20 k bugias, 34 k tomate, Testamentaria de E. Uralde; 45 k canela, 1208 k azúcar, V. Urigüen; 680 k aguardiente, 140 k licor, 74 k aceite, Herederos de Abaitua; 631 k azúcar, Hijos de Zuricalday; 250 k alcohol, 200 k aguardiente, A. Zuvillaga; 1190 k aguardiente, 305 k licor, 40 k vinagre, 160 k cerveza, J. Barañano; 283 k aguardiente, 1316 k jabón, 500 k garbanzos, 150 k muebles, 200 k arroz, 5000 k harina, 948 kilos hierro, 350 k bacalao, 320 k maíz, 451 kilos varios, Viuda de Vicuña; 26 k café, 231 kilos azúcar, 26 k papel, Viuda de S. Corcuera. Total 17809 k.

DIA 14.—Vapor *Dolores*. Para *San Sebastián*: 2921 k acero, J. M. de las Rivas; 120 k vino, T. Larrondo; 22000 k hierro en vigas, 6500 k tejas de barro, 1650 k jabón, 114 k tubos de gres, Hijos de Astigarrega. Total 33335 k.

Vapor *Herrera*. Para *Santander*: 1999 kilos hierro manufacturado, Z. Andrés y Urdézagui; 800 k hierro en barras, F. Pisón.

Para *Ferrol*: 192 k colores, Sociedad Española de Droguería; 800 k habas, 690 kilos salvado, Olavarieta y Compañía; 614 k camas de hierro, F. Ramón Ayala.

Para *Coruña*: 910 k camas de hierro, M. Ibáñez; 340 k vino, A. Ugalde; 257 k hilados

Hilaturas de Fabra y Coats; 3000 k barriles vacíos, H. Asqueta.

Para *Villagarcía*: 481 k hierro manufacturado, Hijos de L. Yohn y Compañía; 850 k conservas, J. C. Muguruza y Compañía; 1000 k hojalata, R. Rochelt é hijos; 177 k vino, Yanke Hermanos; 127 k hilados, Hilaturas de Fabra y Coats; 2000 k harina, E. Coste y Vildósola; 230 k id., 116 k harinilla, Ugalde y Compañía.

Para *Marín*: 623 k aceite mineral, H. Asqueta.

Para *Vigo*: 117 k hierro manufacturado, Hijos de L. Yohn y Compañía; 1250 k pasta de tomate, 37 k matas de tomillo, J. C. Muguruza y Compañía; 2080 k hojalata, 120 k alambre, R. Rochelt é hijos; 108 kilos hilados, Hilaturas de Fabra y Coats; 1600 k masilla, 2000 k pinturas, T. Zubiria y Compañía; 960 k piezas de hierro, Sociedad Aurrerá; 760 k hierro en barras, F. Pisón; 310 k camas de hierro, F. Ramón Ayala.

Para *Bonanza*: 450 k hojalata, R. Rochelt é hijos.

Para *Cádiz*: 354 k vino, Yanke Hermanos; 2040 k bacalao, Greaves, Arbaiza y Compañía.

Para *Sevilla*: 2500 k harina, E. Coste Vildósola; 3711 k hierro trabajado, Sociedad Española de Construcciones Metálicas; 1000 k harina, Ugalde y Compañía.

Para *Almería*: 982 k vino, Yanke Hermanos. Total 38515 k.

Vapor *Maria Gertrudis*, Para *Santander*: 3800 k ácido sulfúrico, 2000 k sulfato de hierro, Sociedad General Industria y Comercio; 1415 k alquitrán, Hijos de J. E. Rochelt.

Para *Gijón*: 1130 k hojalata, R. Rochelt é hijos; 612 k bacalao, Schmelling y Compañía; 4800 k clavos, F. Echevarría é hijos; 19 k lienzo y colores, 2919 k soga cáustica, 1315 k barnices, Sdad. Esp. Droguería General; 3600 k raba, Viuda de H. Lund y Clausen; 10000 k alambre, 2600 k hojalata, La Basconia; 2400 k alambre, 16 k acero, 12 k maquinaria, A. Goicoechea; 15400 kilos jabón, Tapia y Sobrino; 845 k camas de hierro, M. Ibañez; 2700 k hierro, 300 k escarpas, 125 k confituras, 317 k hojalata, 900 k alubias, 500 k garbanzos, 450 k tejido de algodón, 366 k cable eléctrico, 220 k aisladores de porcelana, F. García.

Para *Astís*: 700 k jabón, Tapia y Sobrino; 6300 k harina, 1000 k garbanzos, Francisco García.

Para *San Esteban de Pravia*: 2850 k hojalata, R. Rochelt é hijos; 1000 k garbanzos, 14200 k ángulos de hierro, 153 k bacalao, F. García.

Para *Vivero*: 8300 k harina, 1150 k salvado, E. Coste y Vildósola; 7000 k hierro en barras, Sdad. Santa Ana; 565 k vidrio plano, Compañía general Vidrieras Españolas; 30 k ropa usada, F. García; 480 k camas de hierro, F. Ramon Ayala. Total kilos 107989.

IMPORTACIÓN DE CABOTAJE

Buques con carga entrados en este puerto desde el día 9 al 15 de Julio de 1904.

DIA 9. — Polacra *José Ron*. De *Gijón*: 12000 k carbón, R. Salcedo.

Vapor *Cantabria*. De *Gijón*: 740000 k carbón, Astilleros del Nervión.

Vapor *Consuelo*. De *Gijón*: 14000 k carbón, Careaga y Echave.

Vapor *Pizarro*. De *Vigo*: 90 k hojalata, R. Rochelt é hijos.

De *Pasajes*: 2500 k duelas de roble, á la orden.

DIA 10. — Balandra *Tres Hermanos*. De *Zumaya*: 27000 k cemento, V. Barbier.

Vapor *Dolores*. De *Zumaya*: 82800 k cemento, L. Castillo.

De *Pasajes*: 30000 k duelas de roble, á la orden.

DIA 11. — Vapor *Jocellanos*. De *Gijón*: 550000 k carbón, Altos Hornos de Vizcaya.

Vapor *Maria*. De *Avilés*: 430000 k carbón, M. Calle.

Goleta *J. Villamil*. De *Gijón*: 130000 kilos carbón, La Basconia.

Vapor *Galicia*. De *Camposancos*: 160000 k madera, á la orden.

DIA 12. — Vapor *Río Formoso*. De *Santander*: 19000 k alquitrán, Burt, Boulton y Haywood.

Pailebot *San José*. De *Lequeitio*: 4525 kilos envases y otros, E. de Arriaga.

DIA 13. — Balandra *Laurentina*. De *Santoña*: 17000 k madera, á la orden.

Vapor *Cabo Palos*. De *Barcelona*: 750 k cacao, F. Izaguirre y Compañía; 7580 kilos hilados, Hilaturas de Fabra y Coats; 13290 k botellas vacías, y otros, á la orden.

De *Alicante*: 133150 k vino, á la orden.

De *Málaga*: 1330 k pipería, Bodegas Bilbainas.

De *Sevilla*: 200 k molduras de madera, M. Machín; 430 k loza, F. Bergua; 419 kilos loza, Hijos de E. Amann; 2304 k aceite, H. Otaduy; 13000 k id., A. Zuvillaga; 1040 k jabón, E. y M. Tellechea; 9900 k habas, Olavarria, Usobiaga y Compañía; 6700 kilos plomo, T. Morrison y Compañía; 700 k aceitunas, 60000 habas, á la orden.

De *Vigo*: 360 k llaves de hierro, 3000 kilos huevos, á la orden.

De *Santander*: 17000 k tabaco, Fábrica de Tabacos. Total 374243 k.

Vapor *Cabo Quejo*. De *Barcelona*: 35632 k manufacturas de barro, á la orden.

De *Valencia*: 1000 k arroz, Hijos de V. Peña; 277 k aisladores de porcelana, L. Arbeloa y Compañía; 6300 k vino, á la orden.

De *Alicante*: 1661 kilos papel, Compañía Arrendataría de Tabacos.

De *Málaga*: 580 k azúcar, Cooperativa Logroñesa; 2870 k id., J. T. Uribe.

De *Sevilla*: 360 k molduras de madera, Hornaza y Sarasúa; 1300 k aceite, Greaves, Arbaiza y Compañía; 850 kilos harina, Ugalde y Compañía; 19800 k aceite, D. Goiri; 3470 k loza, Hijo de A. Cortina; 14400 kilos vino, S. Alonso; 6500 k aceite, D. Ibarreche; 156000 k habas, 60 k vino, á la orden.

De *Cádiz*: 1150 k vino, Tresgallo y Arrarte; 216 k id., N. Diego.

De *Huelva*: 346540 k pirita de hierro, Hija de J. Vanderhaeghe; 21190 k habas, á la orden.

De *Bonanza*: 150 k pipería, Bergé y Compañía.

De *Vigo*: 4600 kilos aguas minerales, L. Echevarría.

De *Coruña*: 5750 k salvado, Bergé y Compañía; 1000 k huevos, á la orden.

De *Pasajes*: 4970 k tabaco, Fábrica de Tabacos.

Transbordo del vapor *Antonio Roca*. De *Barcelona*: 280 k ácido carbónico, C. Maruri.

De *Valencia*: 7560 k vino, 5000 k arroz, á la orden. Total 656546 k.

Vapor *Felisa*. De *Barcelona*: 725 k azúcar, G. Arrarte; 5729 k hierro, á la orden.

De *Valencia*: 4800 k azulejos, L. Barañano; 1100 k arroz, á la orden.

De *Cartagena*: 276 k vidrio hueco, Hijo de A. Cortina.

De *Salobreña*: 5750 k azúcar, J. A. Aguirre; 2865 k id., Zabala y Aguirre; 5750 k id., Hijos de Zuricalday; 2875 k id., á la orden.

De *Cádiz*: 160 k vino, M. Hormaechea.

De *Vigo*: 13800 k salvado, á la orden.

De *Coruña*: 150 k vino, P. Ocón; 1140 kilos molduras, á la orden.

De *Gijón*: 2875 k azúcar, A. Simón Martínez; 2960 k alambre, Director del Tranvía Urbano. Total 50905 k.

Vapor *Maria del Carmen*. De *Rivadeo*: 1800 k pipería, 90 k hojalata, 900 k huevos, 35 k ángulo de hierro, 90 k papel para es-

cribir, 60 k mineral de hierro, F. García.

De *Santander*: 6590 k azúcar, 600 k café, J. Díaz Gamarra; 6000 k azúcar, Lavandivar y Compañía; 300 k duelas de roble, T. Morrison y Compañía.

De *San Sebastián*: 12000 k azúcar, Viuda de F. Astorqui; 7551 k id., á la orden, Total 37566 k.

Pailebot *Simón*. De *Santoña*: 4940 kilos pipería, á la orden.

DIA 14. — Vapor *Marcelino Suárez*. De *Gijón*: 700000 k carbón, Compañía de los Carbones Asturianos.

Pailebot *Santiago*. De *San Ciprian*: 27000 k madera, á la orden.

Boletín minero

Fletes de mineral

Bilbao á Middlesbro, vapor *Carranza*, 4/3

Benisaf á Rotterdam ó Amsterdam, vapor *Otañes*, 6/9 F. T.

Bilbao á Barrow, vapor *Erandio*, 4/9.

Hornillo á Rotterdam, vapor *Tregurno*, 5/3 F. D.

P. rtman á Middlesbro, vapor *Otoyo*, 7/4 1/2 F. T.

Pomaron á Cete, contrato 8000 toneladas 3/19 5 5/7 F. D.

Pomaron á Rotterdam, vapor *Camma*, 6/- F. D.

Bilbao á Newport ó Carliff, vapor *Bracondale*, 3/9.

Bilbao á Cardiff, vapor *Bachi*, 3/10 1/2.

Huelva á Dunkerque, vapor 2.800 toneladas, 6/7 1/2 F. D.

Bilbao á Maryport, vapor *Gobelus*, 5/1 1/2.

Bilbao á Cardiff ó Newport, vapor *Ulyd*, 4/.

Dicido á Cardiff, vapor X, 4/.

Fletes

Continúa la desanimación en el mercado de fletes.

Mercado de carbón

Los tipos corrientes hoy son de 13/9 á 15/ los Cardiff superiores, 12/6 á 13/9 los de segunda y 12/ á 12/6 los Monmouthshires más/ de impuesto.

Mineral exportado durante la semana para el extranjero, 85.184.110 kilos: Cabotaje, 818.430. Total 86.002.540.

Cotización del hierro en Glasgow

Según despachos recibidos por el Circulo Minero de Bilbao.

Dia 11 Escocia	51/10	Hematites	52/10
" 12 "	51/10	"	52/8
" 13 "	51/9	"	52/8
" 14 "	51/9	"	52/8

BILBAO

Carbonato 1.ª de.....	"	12/3 á 12/0
" 2.ª de.....	"	10/4 á 11/0
Rubio 1.ª de.....	"	11/2 á 11/5
" 2.ª de.....	"	9/3 á 10/5
Campanil 1.ª de.....	"	11/2 á 11/4
" 2.ª de.....	Sh.	9/6 á 10/2
Hematite .....		10/6 á 11/7
Lingote de Fundición... ..	Ptas.	107 Tn.
" " Afino.....	"	102 "
Barras dimensiones corrientes..	"	315 "
Ángulos precio medio.....	"	315 "
Viguería precio medio.....	"	230 "
Carriles pesados id.....	"	210 "
" ligeros id .....	"	230 "
Chapas id.....	"	330 "
Hojalata caja marca B.....	"	30,50 caja

Imp. REVISTA BILBAO, Espartero, 6

«Tintas Ch. Lorilleux, & C.ª»

# EL PUERTO DE BILBAO

Mes de Junio de 1904

Importación de carbones extranjeros y exportación al extranjero de mineral de hierro.

## Importación de carbones

Día	Nombre del Buque	Procedencia	Kilogramos	Receptores
		<i>Suma anterior.</i>	249.655.533	
4	Poveña . . . . .	Newcastle	2.871.333	Altos Hornos de Vizcaya
6	Elantsobe . . . . .	Idem	3.306.362	Idem
»	Algorta . . . . .	Idem	2.705.888	Idem
9	Arminza . . . . .	Idem	2.217.470	Idem
»	Gorbeamendi . . . . .	Idem	4.003.290	Idem
10	Santurce . . . . .	Newport	1.602.435	Hijos de Astigarraga
»	Circassia . . . . .	Newcastle	596.669	A. Aznar y Compañía
»	El mismo . . . . .	Idem	910.251	Blas Otero y Compañía
»	Pedrosa . . . . .	Newport	1.427.090	Unibaso, Zunzunegui y Comp.
13	España . . . . .	Idem	482.328	Blas Otero y Compañía
»	El mismo . . . . .	Idem	1.583.931	Urrutia y Compañía
14	Somorrostro . . . . .	Rotterdam	769.370	A. Aznar y Compañía
»	El mismo . . . . .	Idem	1.351.980	Blas Otero y Compañía
»	Abanto . . . . .	Newcastle	2.137.031	Altos Hornos de Vizcaya
17	Górliz . . . . .	Idem	1.524.631	Idem
»	Junio . . . . .	Rotterdam	3.278.500	Idem
»	Diligente . . . . .	Newport	2.176.977	Idem
20	Musques . . . . .	Newcastle	2.229.700	Idem
»	Lekeitio . . . . .	Idem	3.289.563	Idem
21	Mundaka . . . . .	Idem	2.123.633	Idem
25	Bakio . . . . .	Idem	3.190.905	Idem
27	Blythville . . . . .	Idem	1.015.000	A. Aznar y Compañía
»	El mismo . . . . .	Idem	612.603	Blas Otero y Compañía
»	Portugalete . . . . .	Idem	2.489.540	Altos Hornos de Vizcaya
»	Julio . . . . .	Rotterdam	406.000	A. Aznar y Compañía
30	Plencia . . . . .	Newcastle	2.175.196	Altos Hornos de Vizcaya
		<b>TOTAL. . . . .</b>	<b>300.133.210</b>	

## Exportación de mineral

Núm.º de buques	Puerto importador	Kilogramos de mineral
676	<i>Sumas anteriores.</i>	1.535.425.890
35	Middlesbro. . . . .	53.696.990
26	Cardiff. . . . .	64.561.260
6	Newcastle. . . . .	14.966.970
10	Newport. . . . .	22.525.270
6	Glasgow. . . . .	12.528.950
4	Maryport . . . . .	8.125.010
2	Stockton . . . . .	4.713.370
3	Briton-Ferry. . . . .	4.023.390
1	Ayr . . . . .	1.879.940
1	Swansea. . . . .	1.504.820
1	Grangemouth. . . . .	1.362.300
3	Jarrow. . . . .	8.156.160
1	Boston. . . . .	1.675.360
1	Barrow . . . . .	4.433.990
1	Boness . . . . .	311.900
4	Dunkerque. . . . .	10.236.600
5	Bayona. . . . .	3.226.050
1	Saint Nazaire. . . . .	2.032.980
1	Boulogne . . . . .	2.744.500
15	Rotterdam. . . . .	49.165.170
5	Amberes. . . . .	18.827.250
798	<b>TOTAL. . . . .</b>	<b>1.826.124.120</b>

## Resumen de la exportación

Exportado á Inglaterra. . . . .	204.465.680
Id. á Francia. . . . .	18.240.130
Id. á Holanda. . . . .	49.165.170
Id. á Bélgica. . . . .	18.827.250
Id. á Alemania . . . . .	0.000.000
<b>Total. . . . .</b>	<b>290.698.230</b>

## EL MINERAL DE HIERRO EN BILBAO

CUADRO demostrativo del mineral embareado por los diversos cargaderos de la ría de Bilbao, para diferentes puertos del extranjero y cabotaje, durante el mes de Junio de 1904.

NOMBRES DE LOS CARGADEROS	PESO EN KILOGRAMOS	
	Extranjero	Cabotaje
<i>Sumas anteriores. . . . .</i>	1.535.425.890	27.350.670
Bilbao River and Cantabrian Railway C.º Ld. (Ferrocarril de Galdames y Sestao . . . . .)	51.095.010	138.920
Ferrocarril de la Diputación (Triano, Desierto). . . . .	62.303.590	163.620
Cargadero especial de los Sres. Viuda é hijos de D. Pedro P. de Gandarias (Desierto). . . . .	»	»
Ferrocarril de la Sociedad Franco-Belga de las minas de Somorrostro (Desierto). . . . .	54.853.320	»
Concesiones de los ríos Juncal y Galindo (1) . . . . .	»	»
Ferrocarril de la Sociedad Luchana-Mining (Luchana). . . . .	4.694.440	»
Id. de la Orconera Iron ore (Luchana). . . . .	58.950.300	»
Id. del Ferrocarril de Santander á Bilbao, línea del Cadagua (Zorroza). . . . .	22.713.470	»
Tranvía aéreo de la mina Primitiva (Zorroza). . . . .	1.800.000	»
Cargadero Indauchu, del Ferrocarril de Bilbao á Portugalete (Olaveaga). . . . .	9.567.300	»
Id. especial de los Sres. Chávarri y Gandarias (Olaveaga). . . . .	»	»
Id. de los Sres. Viuda é hijos de D. Pedro P. de Gandarias (Olaveaga). . . . .	1.969.350	5.317.190
Los restantes cargaderos de Olaveaga. . . . .	22.751.450	420.000
<b>TOTALES. . . . .</b>	<b>1.826.124.120</b>	<b>33.390.400</b>

(1) Estas concesiones fueron hechas para la limpia de los expresados ríos.

RESUMEN del movimiento de mercancías, durante el mes de Junio de 1904

Importación del extranjero	Kgs.
Carbón mineral . . . . .	41.493.618
Idem cok. . . . .	8.984.059
Bacalao. . . . .	907.585
Varios . . . . .	4.244.559
<i>Importación de cabotaje</i>	<i>Kgs.</i>
Carbones . . . . .	5.053.760
Cementos . . . . .	713.400
Varios . . . . .	14.635.533
<i>Exportación al extranjero</i>	<i>Kgs.</i>
Mineral de hierro. . . . .	290.698.230
Hierro en lingotes. . . . .	380.000
Otros minerales . . . . .	58.000
Vino. . . . .	1.008.530
Varios. . . . .	513.652
<i>Exportación de cabotaje</i>	<i>Kgs.</i>
Mineral de hierro . . . . .	6.039.730
Hierro en lingotes. . . . .	1.226.000
Hierros y aceros. . . . .	4.727.645
Hojalata. . . . .	795.920
Tubos de hierro . . . . .	255.149
Alambre. . . . .	537.220
Harina . . . . .	587.720
Varios . . . . .	2.567.153

**J. POHLIG A. G. — Colonia.**

**Especialidad exclusiva**  
**CONSTRUCCION**  
**Y EXPLOTACION**  
 DE  
**TRANSPORTES AEREOS**

DEL SISTEMA OTTO PERFECCIONADO

Y DE

**TRANSBORDADORES**

DEL SISTEMA HUNT

Catálogos ilustrados, planos y numerosas referencias están á la disposición de los interesados.

**Talleres de construcción**



**Ventajas del transporte aéreo**

Seguro y duradero.—Poco gasto.—  
 Ninguna interrupción en el servicio.—  
 Independiente del terreno.—  
 Transporta hasta 1.200 toneladas diarias.—  
 Portadas hasta 1.115 metros.—  
 Instalaciones ejecutadas con rampas hasta 1 : 1,3.

Se están explotando líneas de más de 30 kilómetros de largo.

Desde 1873 más de 1.600 instalaciones construidas.

Representantes generales para España

**Jacobo Schneider \* \* \* \* \***

**\* \* \* \* \* y Ludovico Perreau**

Alonso, XII, 56.—MADRID

Deutsch-Oesterreichische

**Mannesmannröhren-Werke**

Düsseldorf (Alemania)

Tubos Mannesmann de acero,  
cobre y latón sin soldadura

para todos los usos

Recipientes de acero

sin costura ó soldadura  
para gases líquidos y de alta presión

Postes de tubos de acero sin costura

para tranvías eléctricos y alumbrado

**Düsseldorf 1902**

**MEDALLA DE ORO por el Estado**

**MEDALLA DE ORO por la Exposición**



MAQUINA PARA CALCULAR

**"Brunsviga"**

para sumar, restar, multiplicar y dividir.  
 Rapidez considerable y seguridad absoluta en los cálculos.

PIDASE EL PROSPECTO CON DETALLES Á

**Guillermo Trüniger**  
 Balnes, 12—BARCELONA  
 Representante depositario en Bilbao

RAFAEL DE SAN ROMAN.—Ledesma, 15



## Elmore's Metall Actien-Gesellschaft

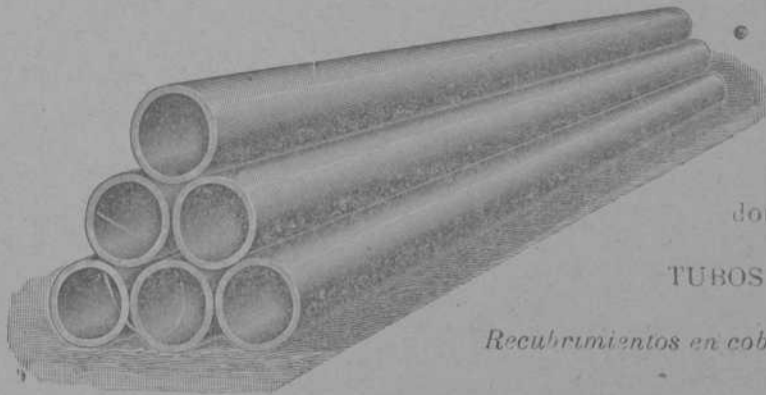
DE SCHLADERN, EN ALEMANIA

Fábrica de cobre por el procedimiento electrolítico

MEDALLA DE HONOR  
Amberes 1893

Proveedores de la Marina Imperial de Alemania

MEDALLA DE ORO  
París 1900



• **TUBOS DE COBRE ROJO** sin soldadura desde un milímetro hasta dos mil milímetros de diámetro, para conducciones de vapor y de agua.

**CILINDROS DE COBRE ROJO** sin soldadura; perfectamente equilibrados, para las máquinas de secar, máquinas para la fabricación de papel, etc.

**CAMISAS DE COBRE ROJO** sin soldadura para condensadores hasta dos mil milímetros de diámetro, para máquinas de vapor

TUBOS DE HIERRO FORJADO RECUBIERTOS DE COBRE

*Recubrimientos en cobre rojo de diferentes espesores, de cilindros de fundición y pistones de bombas y prensas hidráulicas*

Representante: **D. FRANCISCO DE A. MAS**  
Cortes, 625, 1.º—BARCELONA

## Maderas Impregnadas

**TRAVIESAS** de cualquier clase de madera, en todas las dimensiones; impregnadas según las prescripciones del ferrocarril de los Estados Confederados de Alemania.

**POSTES DE TELEGRAFO Y MÁSTILES DE CONDUCCIÓN PARA INSTALACIONES ELECTRICAS**

de maderas derechas superiores de la Selva Negra, también de los montes bávaros y de los centros del Rin, impregnados según el sistema KYAN y en conformidad con las prescripciones de la Administración de Telégrafos del Imperio Alemán.

PRODUCCIÓN EN MASA.—NUEVE TALLERES PARA IMPREGNAR Y CREOSOTAR

**HIMMELSBACH HERMANOS**

Freiburg (Baden)

Representantes, **PABLO HAEHNER**, Bilbao

**OTTO WOLF**, Rambla de las Flores, 30, Barcelona

## Larrinaga y Compañía

Liverpool (Inglaterra)

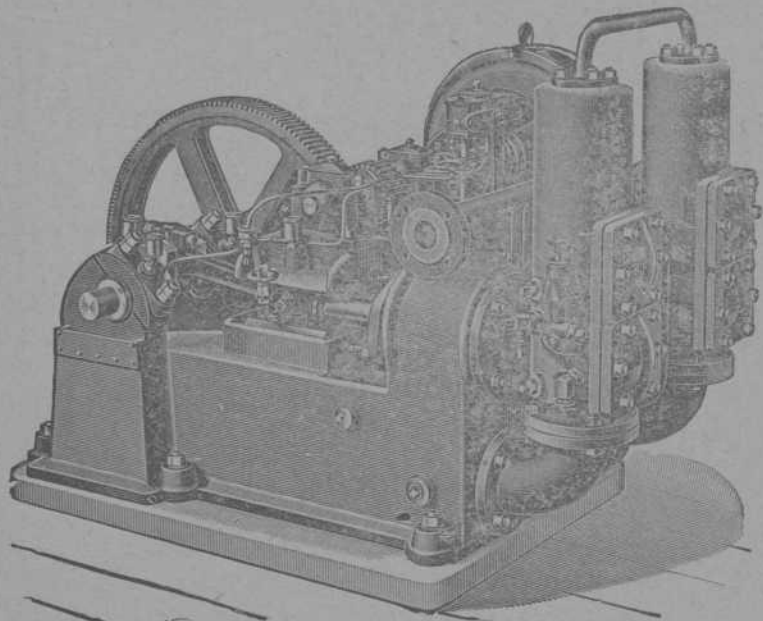
*Compra-venta de toda clase de minerales.*

Compra en comisión de toda clase de maquinaria.

COMPRA EN COMISION DE BUQUES DE VELA Y VAPOR

**Exportadores de carbones ingleses.**

*Armadores, Fletadores, Corredores de buques y Agentes generales comisionistas.*



Bomba gemela movida por electromotor  
 Sucursal y Depósito: Bilbao, Gran Vía, 34.—TELEGRAMAS: DÚPLEX. BILBAO

## WEISE Y MONSKI, HALLE A. S.

La fábrica más importante y mayor de Alemania de

### BOMBAS

movidas por vapor, transmisión ó electricidad para minas, buques, alimentación de calderas, abastecimiento de aguas, pozos profundos, etc.

Compresores de aire, Máquinas de vapor

Especialidad: BOMBAS DÚPLEX

Sucursal y Depósito: Bilbao, Gran Vía, 34.—TELEGRAMAS: DÚPLEX. BILBAO

## "AHLEMAYER"

Compañía Anónima de construcciones é instalaciones  
 electro-mecánicas

BILBAO  
 GRAN VÍA, 50

MADRID  
 PLAZA CELENQUE 1

### Electromotores

de corriente alterna y continua

Para todas las aplicaciones de la industria.

### Abonos minerales y productos químicos

La Sociedad General de Industria y Comercio posee, entre otros negocios, la explotación de las más importantes fábricas nacionales de superfosfatos y abonos minerales compuestos, ácidos sulfúricos anhídrido y comercial, ácidos nítricos y clorhídricos, sulfatos de sosa, glicerinas comerciales y farmacéuticas, colodión y demás productos químicos.

Fábricas de Elorrieta, Zuazo y Guturribay (Vizcaya); en el Caley y Avilés (Asturias); en Bonanza y Trafaria.

Diríjanse los pedidos: Llerena, 3, Bilbao.—Villanueva, 11, Apartado 66, Madrid.—Uria, 40, Oviedo

## Talleres TOMÁS

(HIJOS DE M. TOMÁS Y C.ª)

Villanueva y Geltrú y en Barcelona: Calle Regomir, núm. 25, bajos.

CASA FUNDADA EN 1862.—LA PRIMERA EN ESPAÑA  
 CONSTRUCTORA DE LAS TUBERÍAS DE ACERO POR LAS QUE OBTUVO PRIVILEGIO DE INVENCION  
 5 medallas de oro, plata, bronce y otras distinciones.

MATERIAL COMPLETO  
 PARA CONDUCCIONES Y



DISTRIBUCIONES DE  
 Y AGUA

Tubería de acero dulce inoxidable para canalizaciones de agua, gas y electricidad.—Fuentes, válvulas de paso, grifos y accesorios de todas clases.

Se remiten gratis prospectos, tarifas, presupuestos y cuantas noticias se pidan.

# Fried Krupp, Essen (Alemania)

FÁBRICA DE ACERO FUNDIDO

Acero al crisol, acero Martín, acero pudlado, acero Bessemer, aleaciones de acero con tungsteno, níquel, cromo, molibdeno, etc.

*Material para ferrocarriles:* ejes y ruelas de todas clases, llantas, juegos de ruedas, muelles, planchas para calderas y bastidores, y otras partes de construcción para locomotoras y wagones, carriles, agujas, corazones para vías normales y estrechas, wagonetas, etc., etc.

*Material para la construcción de buques:* Chapas, hierros angulares, piezas moldeadas, bastidores de asiento, émbolos y cilindros, ejes de manivela y de engranaje, ejes de hélice, hélices, branques y codastes, ruedas de timón y marcos para ellas, etc., etc.

*Material para construcción de máquinas:* Piezas de acero ó hierro para máquinas de todas clases forjadas y fundidas.

*Chapa de acero y hierro:* desde 0,5 mm para arriba por 4 metros de anchura aproximadamente.

*Cilindros laminadores* de acero natural y endurecido.

*Acero para herramientas,* limas y acero en barras para las más variadas aplicaciones.

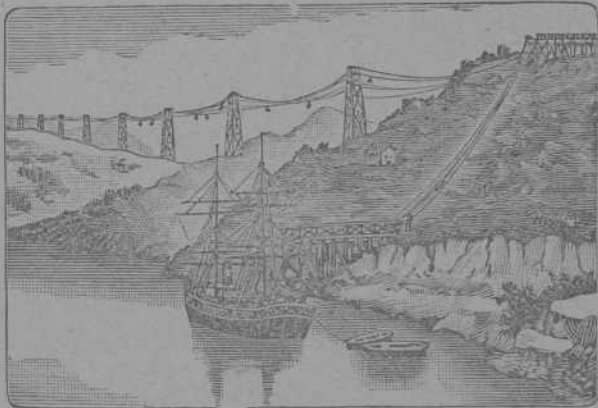
REPRESENTANTE EN ESPAÑA, CON EXCLUSIÓN DE LAS PROVINCIAS VASCONGADAS,

**J. Tintorer Giberger, Claris 32, Barcelona.**

REPRESENTANTES PARA LAS PROVINCIAS VASCONGADAS,

**Erhardt & Co. G. m. b. H. Bilbao y Santander.**

## FRANCISCO GRECIET



Gran Taller Mecánico de Carpintería y Herrería

Estacamento á vapor, planchadas, montaje de puentes, cimbras y obras de toda clase.

Especialidad en la construcción de Tranvías aéreos, planos inclinados y wagones para minas.

CALLE DE LERSUNDI DE LOS HEROS, 8 Y 10.—BILBAO

## TANGYES LIMITED

52. Gran Vía, 52.—BILBAO

REPRESENTANTE: JAIME R. BAYLEY

Máquinas de vapor, Calderas, Bombas á vapor de acción directa, Grúas, Gatos, Poleas diferenciales, Aparatos hidráulicos, Maquinaria para talleres.

## L. DE LEZAACK

INGENIERO

AMBERES, 4, RUE DE LA GIROFLE

Agente para la venta de minerales de hierro, plomo, cinc, cobre, manganeso, níquel y otros. Oficina especial para muestras de minerales. Laboratorio Químico.

Recepción, Reexpedición, Muestras y análisis de minerales, Fletamentos, Agencias de carbones.



# COMPANIA HAMBURGUESA SUD-AMERICANA

Servicios á Buenos Aires en vapores correos rápidos  
Salidas directas desde Bilbao

Fletes reducidos con extensión á la Patagonia, con conocimiento directo  
Servicios combinados á los puertos del Pacífico

Agentes: *Edmundo Couto y C<sup>a</sup>.*—BILBAO

## BERNABEU Y SOLDEVILA

4, Dou, 4  
BARCELONA

CASA EN MANCHESTER: Chatham Street.—Telegramas: } Bernabeu-Barcelona  
Lehmann-Manchester

MÁQUINAS INGLESAS.—UNICOS AGENTES DE:

E. R. & F. TURNER L.<sup>d</sup>  
IPSWICH

Para máquinas  
y calderas de vapor  
(Especialidad en las de mi-  
nas). Maquinaria agrícola y  
harinera. Locomóviles, etc.

CARTER & WRIGHT  
HALIFAX

Tornos cilíndricos  
y demás máquinas-herra-  
mientas para talleres de cons-  
trucción.

E. LEHMAN  
MANCHESTER

Máquinas de hilar, telares,  
etcétera, para yute, lino, cá-  
ñamo, abacá, palma, pita ó  
cualquier otra fibra.

M. FONREAU  
PARIS  
Cables flexibles  
para taladrar, esmerilar, etc.

Locomotoras, vía  
vagonetas  
bombas de todas clases. Lo-  
comóviles á vapor, etc.



FIELDING & PLATT  
GLOUCESTER

Motores á gas «Ot. Co»  
horizontales de un solo cilin-  
dro desde 1 á 200 caballos.

Verticales  
á 4 cilindros desde 300 caba-  
llos arriba.

Los más sólidos  
Los de mejor construcción  
Los más económicos  
Innumerables referencias

Gasógenos  
de gas pobre con ó sin Gasó-  
metro.

Los más completos  
Los más prácticos  
Los de mejor rendimiento

Maquinaria hidráulica  
sistema Tweddell's  
para talleres de construcción,  
minas y contratistas.

Motor acetileno  
de Moritz-Hille. El único que  
funciona con regularidad y  
economía.

Dinamos Electromotes  
Alternadores  
Locomóviles á bencina y pe-  
tróleo, etc.

## MAQUINARIA EN GENERAL

Representante para el Norte de España y Portugal: Sra. Vda. de PABLO HAEHNER.—BILBAO